

龍頭渚

無錫導游



692.1311
524



2

無錫導遊目次

序

風景照片(二十四幀)

無錫縣全圖

無錫城區圖

無錫遊覽交通圖

惠山鎮圖

概說

區域

戶口

名勝

無錫導遊

.....一——三
.....四——六
.....七——九
.....一〇——四五

(一) 惠山風景線.....一〇——三〇

(二) 湖濱風景線.....三〇——四一

(三) 城區風景線.....四一——四三

(四) 四鄉風景線.....四三——四五

古蹟.....四六——五〇

教育.....五一——五九

遊程.....六〇——六二

交通紀要.....六三——七二

食宿娛樂.....七三——七八

機關.....七九——八一

一

無錫導遊

社會紀要……………八三——九四
物產商品……………九五——九六
文藝……………一一——六四

二

甲、遊記……………一一——三四
乙、詩……………三四——四四
丙、楹聯……………四四——六四

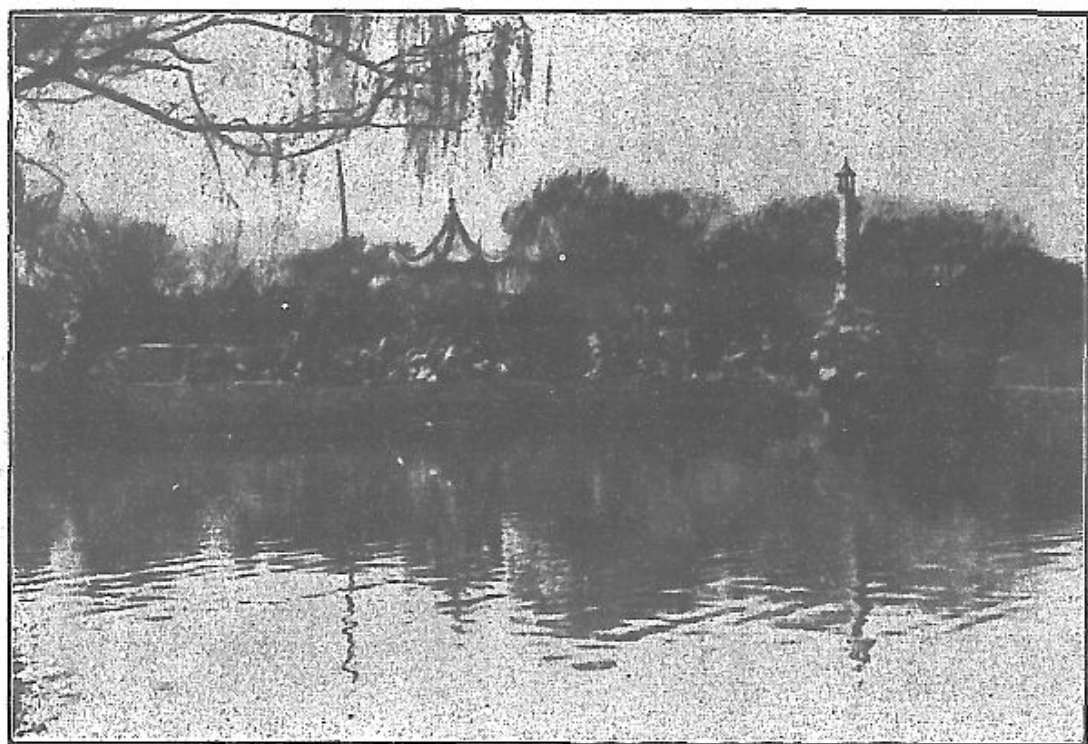
序

無錫枕九龍而臨太湖，山水之勝，甲於東南。中外人士之來會是邦者，歲不可以數計。論者且擬之世界公園之瑞士。其爲人所重，蓋可見矣！惜以冠蓋雲集之區，猶尠湖山導遊之作，爲可憾也！間嘗發其意於朋好間，倪子厚齋，楊子一邨，華子天谷首踵其言，乃相與探巖壑，訪故拾，稽乘簡，分工纂輯，不逾月而書成，卽名之曰無錫導遊。爲目凡十有三：曰概說，曰區域，曰戶口，曰名勝，曰古蹟，曰教育，曰遊程，曰交通，曰食宿，曰機關，曰社會，曰物產，曰文藝。都二十萬言。俾吾錫之山川形勝，得傳諸他地，播諸人人，而來遊者有按圖而索之樂焉。顧同仁壓線之餘，匆促成書，闕漏必多，補苴

無錫道遊

修訂，請俟異日。

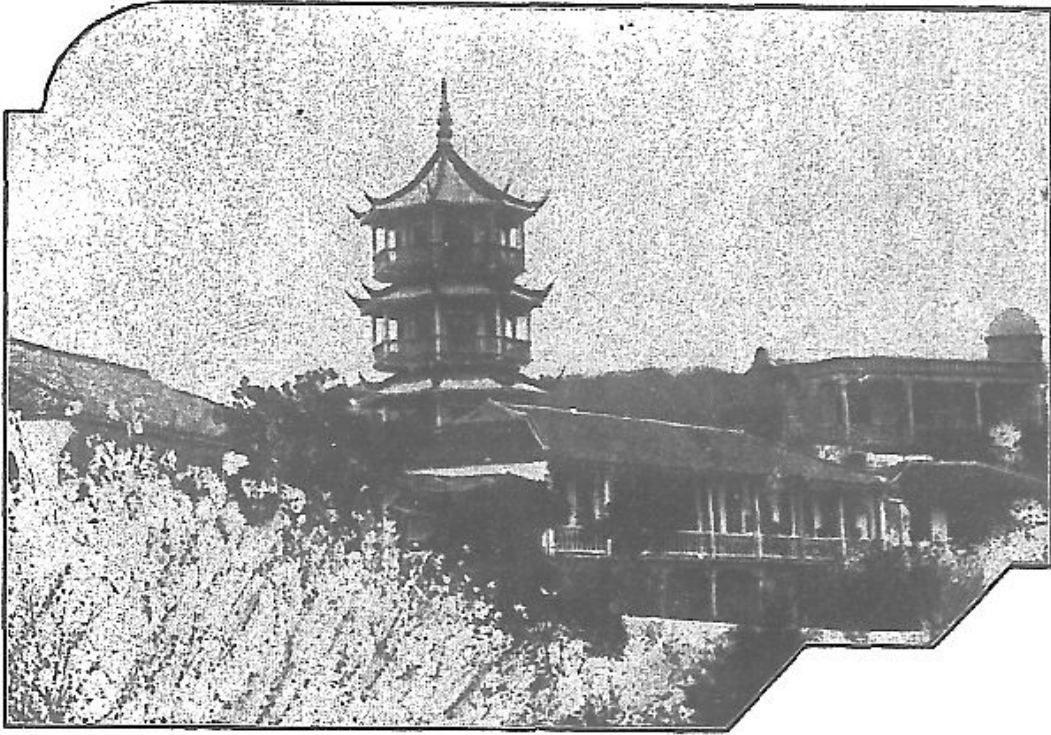
民國二十三年三月十四日，芮麟序。



蕩水白園公



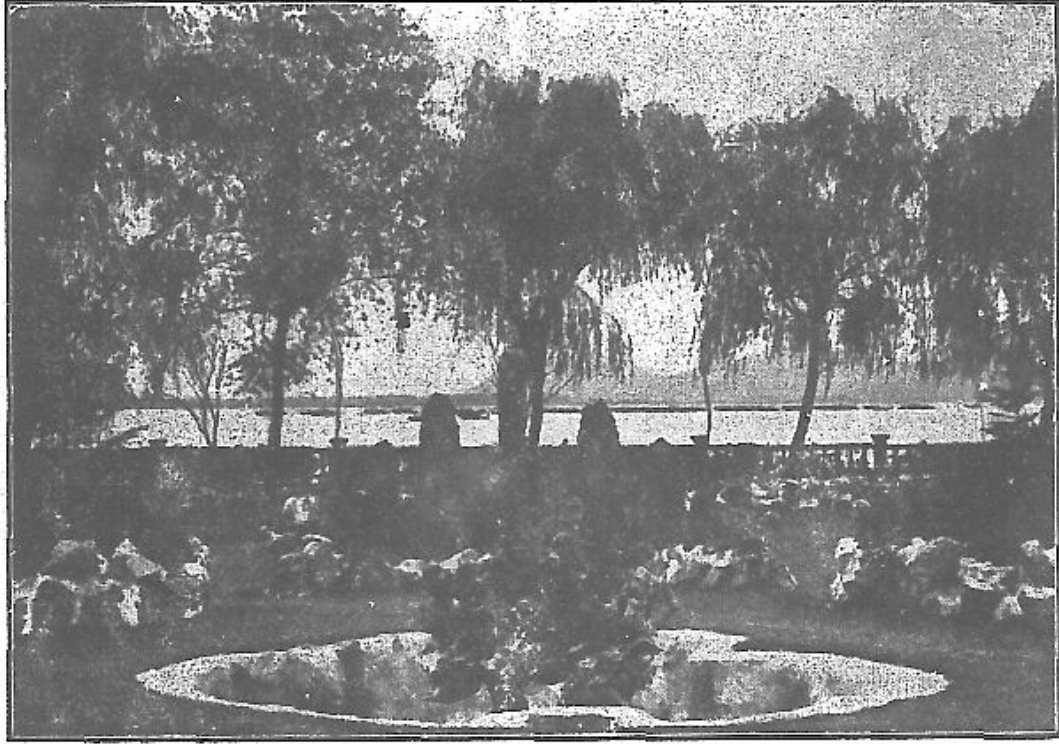
峯衣繡園公
國立北平圖書館藏



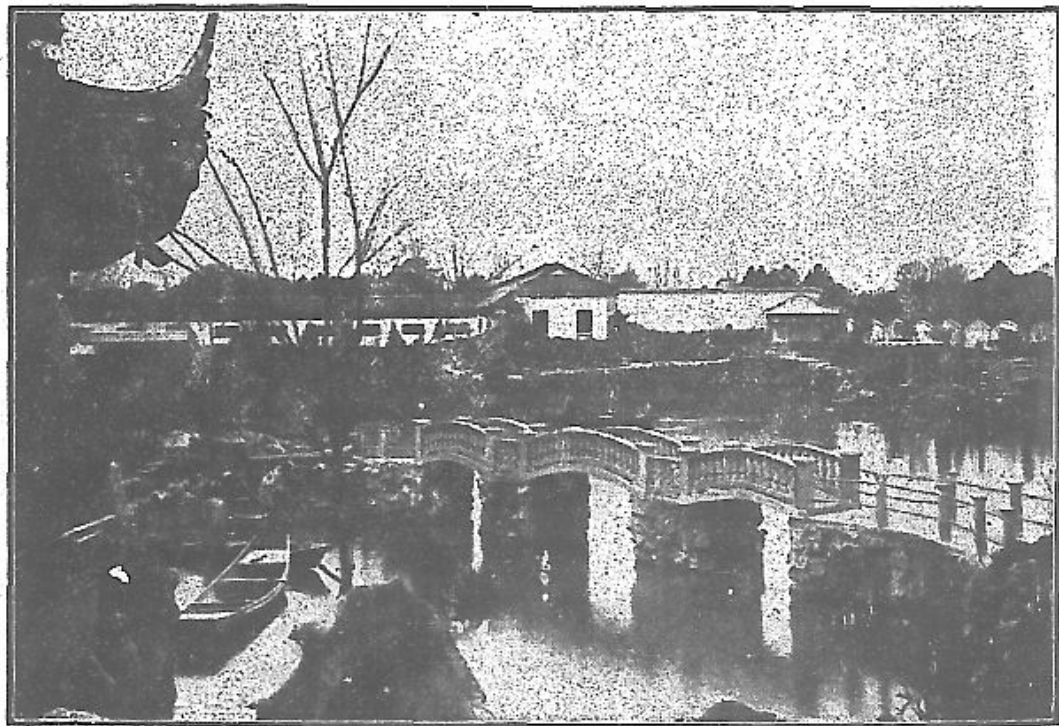
(一) 園 梅



(二) 園 梅

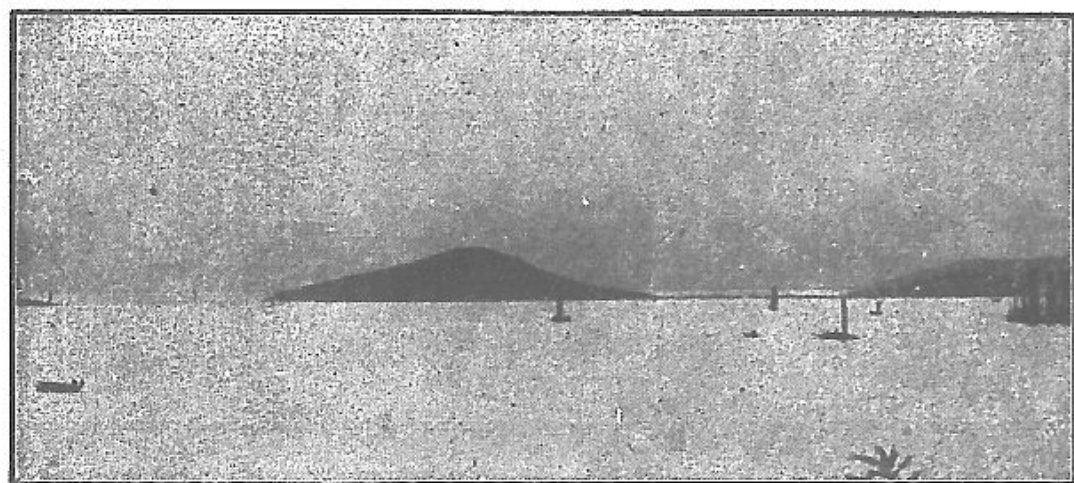


(一) 園 盆

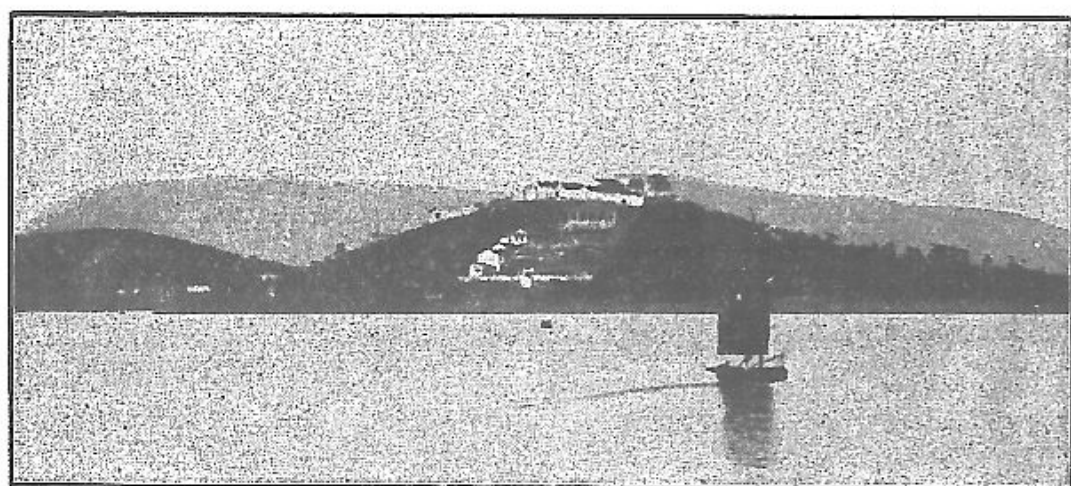


(二) 園 盆

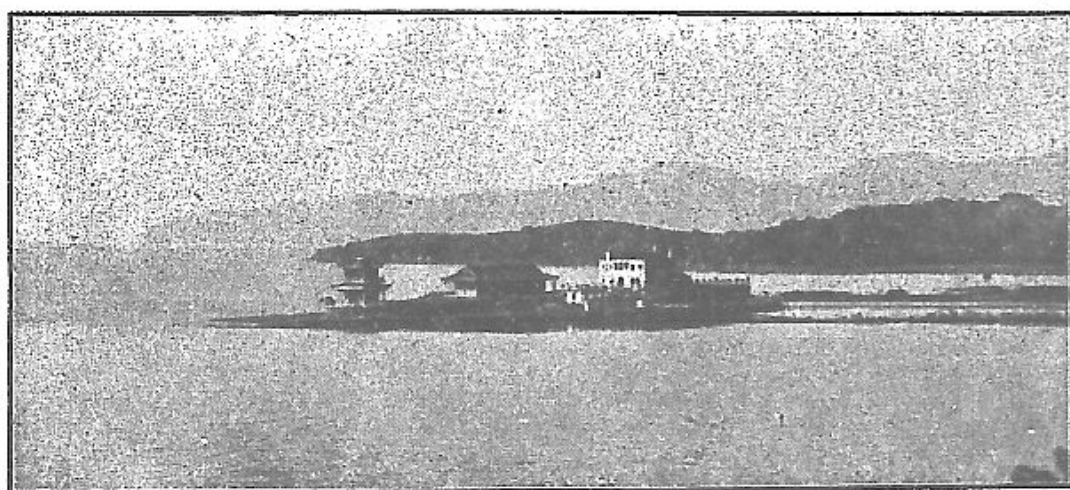
國立北平圖書館藏



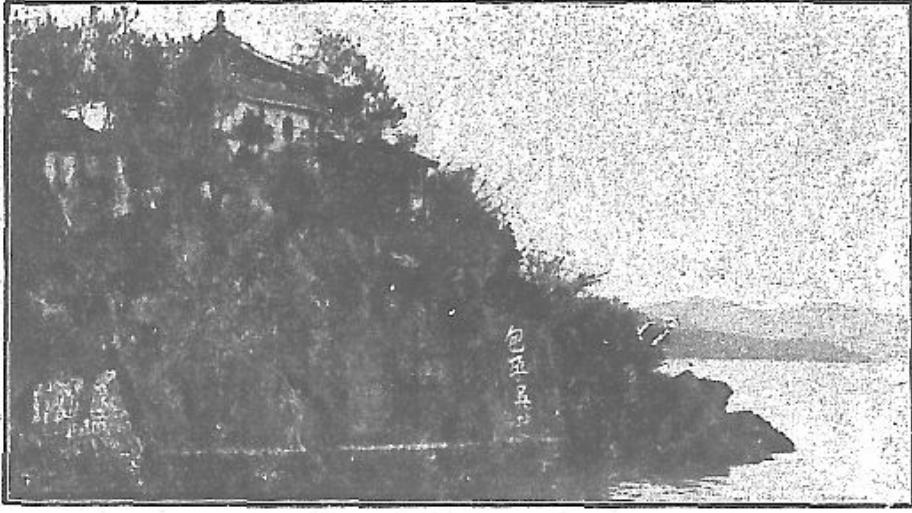
太 湖 三 山



中 獨 山 小 蓬 萊 山 館



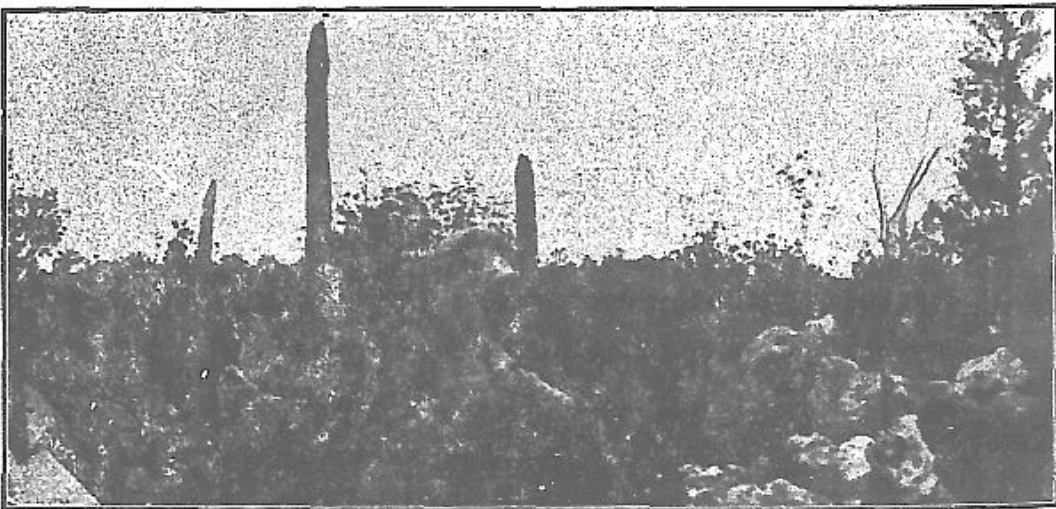
小 箕 山



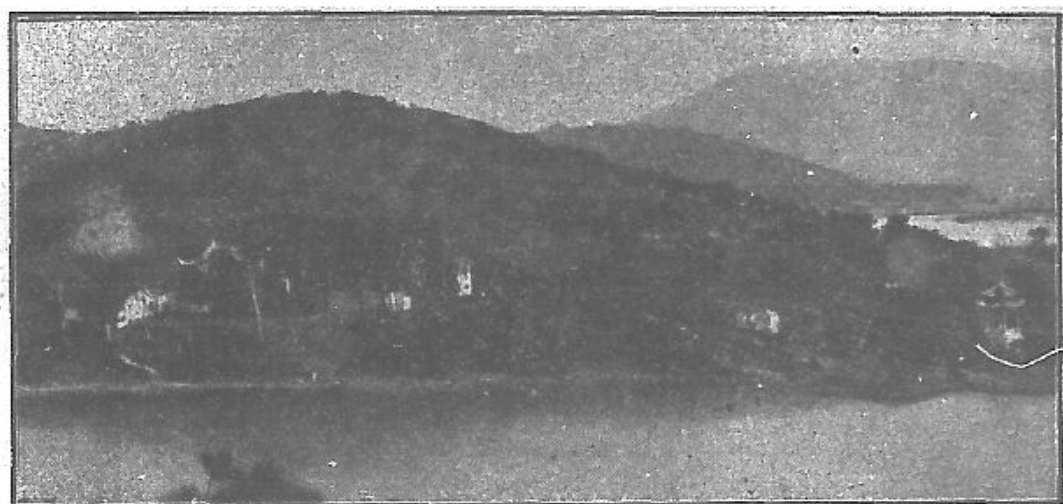
(二) 渚頭 龕



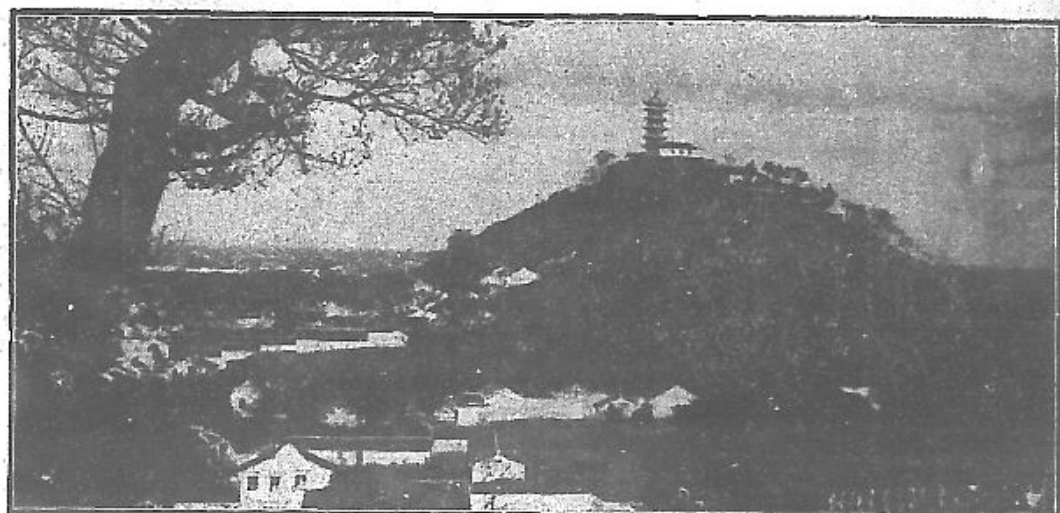
(三) 渚頭 龕



園 鄭
國立北平圖書館藏



萬頃堂



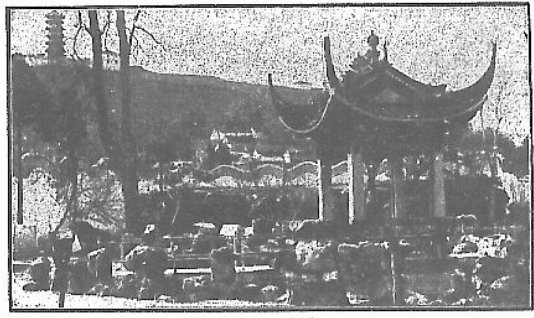
錫山



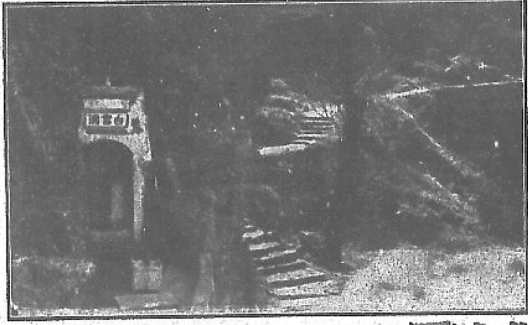
惠山寄暢園



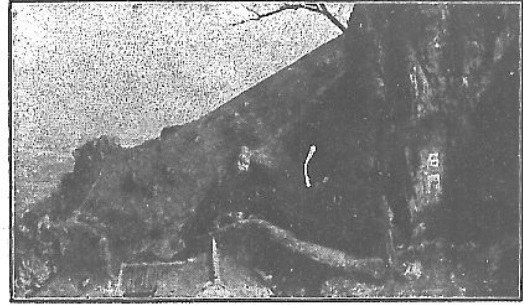
惠山二泉亭



惠山公園

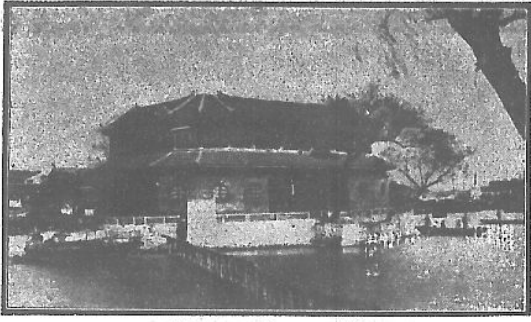


惠山白雲洞

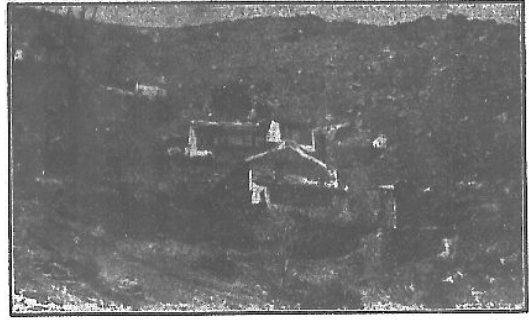


惠山石門

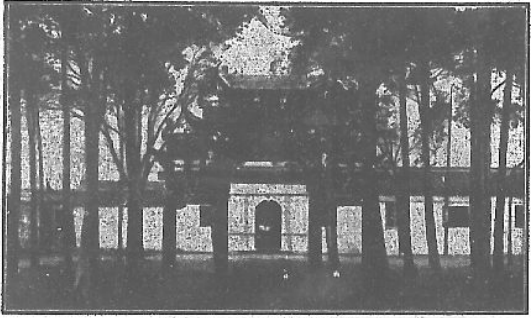
國立北平圖書館藏



墩 埠 黃



塢 公 望 山 惠



院 書 林 東

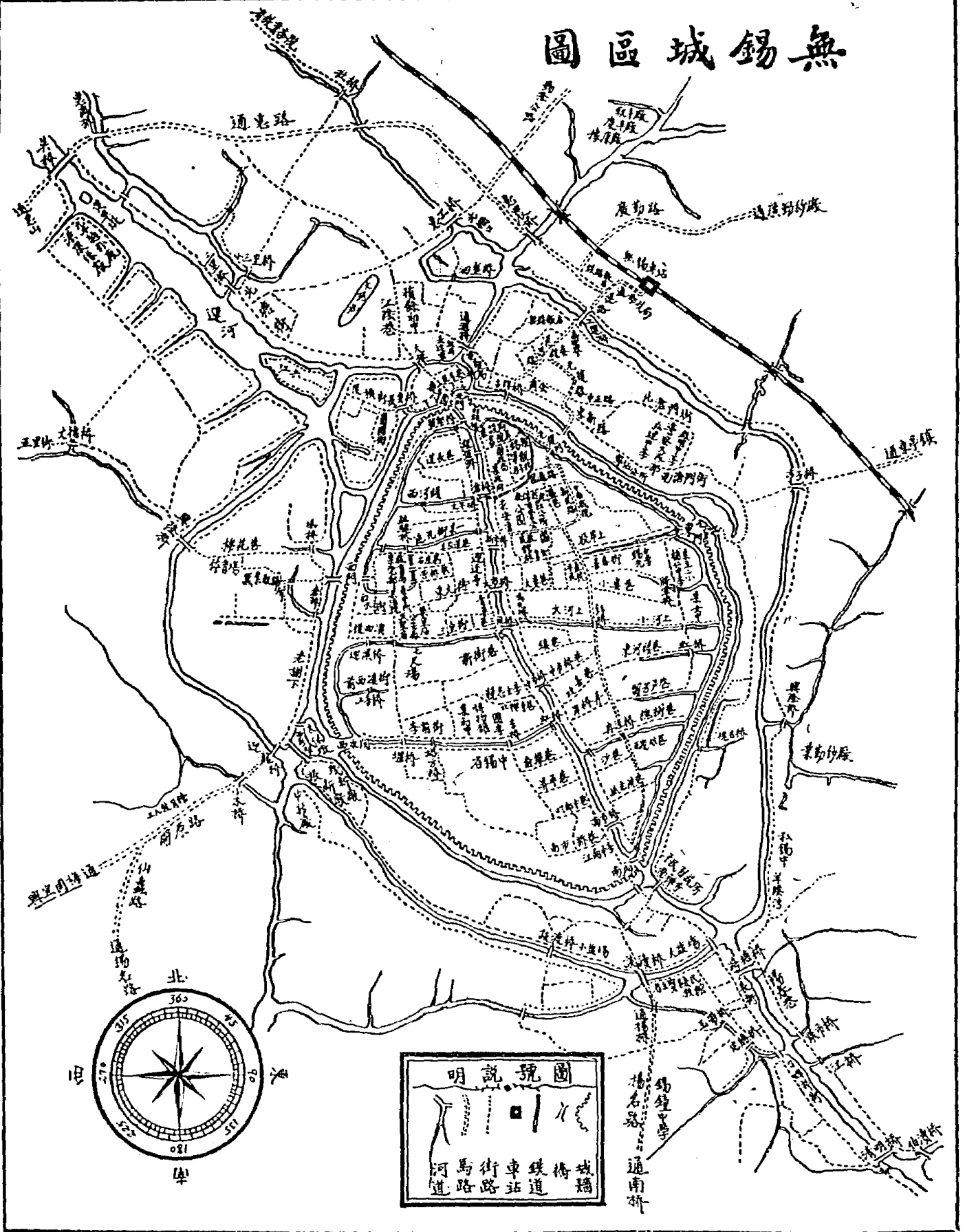


池 大 東

無錫縣全圖



無錫城區圖



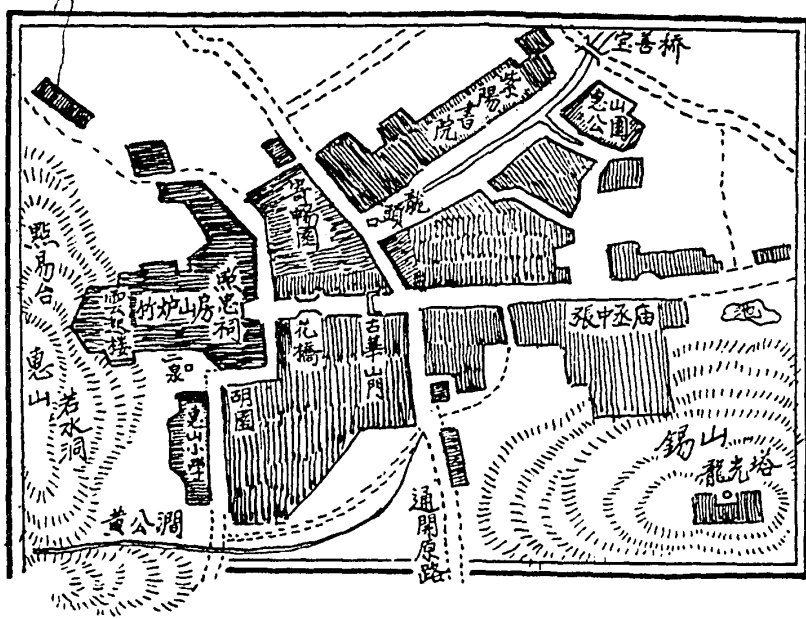
國立北平圖書館藏

遊覽交通圖



國立北平圖書館藏

惠山鎮圖



概說

無錫戰國時爲春申君城。漢高祖五年，始名無錫。新莽時改稱有錫。後漢復爲無錫。元稱州，明仍稱縣。清雍正四年，分無錫東部爲金匱縣。民國元年，金匱縣復并於無錫。十二年開商埠。十六年省府劃無錫市爲模範市，尋亦罷。

無錫位於江蘇之東南，南瀕太湖，東南接吳縣，東北鄰常熟，北毗江陰，西連武進。東西相距凡百二十里，南北凡百十里。面積約三千六百五十方里。人口八十九萬三千八百三十二人。分十七區。

邑城居中，東西二里許，南北三里許，面積約七方里有奇。城代有修築。嘉靖三十三年，知縣王其勤築城禦倭，七十日而成，周圍一千七百八十三丈六尺一寸，高二丈一尺。定四門之名，北曰控江，南曰望湖，西曰試泉，東曰靖海。其上各有樓。清康熙時又兩修之。光



復時於東北二門間闢光復門，亦曰新北門。十七年於西門北偏另闢西成門，亦曰新西門。十九年冬，又改建望湖門。行人稱便。

山脈以錫山爲主峯。其脈自南嶺山派之浙江天目山渡湖而來，自閭江入境，蜿蜒起伏於邑之西南境。最著者有惠山，青山，舜山，橫山，管社山，華藏山，安陽山，獨山，三山，充山，許舍山，南橫山，五浪山，軍帳山，長泰山，吳塘山諸峯。

河流以運河爲主。自武進縣界經橫林東南行入邑境，凡經九十里而東入吳縣界。

湖泊之較著者爲五里湖。在邑之西南，境周三十餘里，風景絕佳。鵝湖及苑山蕩，亦爲諸水之匯，裨益灌溉良多。

交通陸有京滬鐵道，錫澄，錫宜，錫虞，環湖諸路，水有運河梁溪諸水，交通便利，商務發達。出產以稻麥蠶絲爲大宗。

工業素以紗絲二業爲最著，惟近年以世界不景氣風潮之激盪，社會經濟之衰落，均有減憊之勢。

教育向負盛譽。全縣分學區八，計公私立學校四百十七所，學生四萬五千餘人。公私立社教機關三十餘所，遍佈城鄉各地。

無錫背山臨湖，風景清麗，其最著者在湖濱有梅園，錦園，鼇頭渚，小蓬萊，鄭園，萬頃堂，蠡園，漁莊，雪浪山等，在惠山有惠山公園，三泉亭，寄暢園，春申澗，貫華閣，龍光塔等，在城區有公園，崇安寺，黃埠墩，芙蓉湖，缸尖渚等。

綜上所述，即無錫各方面之大概也。

無錫 大華酒樓

地址 通運路 電話 五九三

無錫導遊

本樓專供	紳商學界	喜慶筵席	掛爐豬鴨
另拆碗菜	隨意小酌	各色細點	衛生和菜
經濟客菜	荷花名雀	蟹粉燒賣	蝦仁饅頭
湯麵蒸餃	鴿粉圓子	應有盡有	無美不備
承蒙賜顧	格外優待		

區 域

無錫區域，故分二十二鄉。至明中葉，併成十三區。區分上下扇，計戶分里，隨漕定區。區攝都，都攝圖，圖攝甲。民國成立，重行劃分，人口滿五萬者為市，不滿者為鄉，定十市七鄉。十八年復改為區。茲將區別原名方里暨區內重要鎮名區公所地點等列表於后。

區 別	原 名	面 積	區 內 重 要 鎮 名	區 公 所 地 點
第一區	無錫市	九二·三方里		公園路
第二區	景雲市	二二一·七方里	江溪橋、周涇巷、	江溪橋
第三區	揚名鄉	一五五·一方里	南橋、東峰、	南 橋
第四區	開原鄉	二〇二·五方里	錢橋、榮巷、河埭口、徐巷、	錢 橋
第五區	天上市	一九八·九方里	環橋、村前、寺頭、	環橋鎮

- | | | | | | |
|------|-----|-------|----|-------------------|------|
| 第六區 | 天下市 | 二二九·一 | 方里 | 八士橋、東北塘、塘頭、長安橋、 | 八士橋 |
| 第七區 | 懷上市 | 二三〇·〇 | 方里 | 張涇橋、陳墅、王莊、東湖塘、 | 張涇橋 |
| 第八區 | 懷下市 | 二六四·六 | 方里 | 安鎮、羊尖、嚴家橋、 | 安鎮 |
| 第九區 | 北上鄉 | 一四五·三 | 方里 | 后橋、 | 后橋鎮 |
| 第十區 | 北下鄉 | 一三八·五 | 方里 | 梅村、東亭、楊亭、長大廈、 | 東亭 |
| 第十一區 | 南延市 | 二一四·〇 | 方里 | 蕩口、甘露、鴻聲里、 | 蕩口 |
| 第十二區 | 泰伯市 | 三〇九·四 | 方里 | 大牆門、后宅、方橋、 | 大牆門 |
| 第十三區 | 新安鄉 | 一八九·四 | 方里 | 華大房莊、新安、 | 華大房莊 |
| 第十四區 | 開化鄉 | 二四〇·八 | 方里 | 南方泉、許舍、石塘、 | 南方泉 |
| 第十五區 | 青城市 | 二七二·二 | 方里 | 玉祁、禮社、前洲、北七房、 | 玉祁 |
| 第十六區 | 萬安市 | 二八五·四 | 方里 | 洛社、石塘灣、張鎮橋、葑莊、西漳、 | 洛社 |
| 第十七區 | 富安鄉 | 二六〇·八 | 方里 | 張舍里、楊墅園、新濱橋、六區橋、 | 張舍里 |

明星日夜照相館

美術照相
出品精良
電機放大
永不退色

無錫崇安寺金剛殿
◀ 電話一七四號 ▶

無錫寺後門
電話六二八
大同書局
經銷科書文具
代定全國書報

無錫導遊

六

全邑面積計三千六百五十方里。▲無錫區域，最近又將重行劃分，但本書出版時，尚未規劃決定，故祇能仍按原定區域刊登▲

戶口

無錫戶口，久無準確之統計，現今究有入口若干，無從可知。最近本縣保衛團區公所調查之戶口統計，刻已竣事，總計本邑人口八十九萬三千數百人。此實本邑比較可靠最新之確數。茲將各區情形，列表如左。

最新戶口調查統計表 民國二十三年一月

區別	鎮數	鄉數	戶數	人口		
				男	女	合計
第一區	三一	四	二五五二三	九三九九九	七六四三三	一七〇四三一
第二區	二	三三	三三三九一	三〇三三〇	三七三五八	五七六八八
第三區	三	二八	九五二六	一六五九〇	三三三六五	三九九五五
第四區	四	三三	七〇九一	一七三四六	一六一七七	三三三三三

第五區	八	二八	一二六九八	二九六二〇	二五七〇五	五五三三五
第六區	六	三〇	一〇五一二	二六五六四	二三七五一	五〇三一五
第七區	七	二四	一二五四五	二七五九四	二五六六一	五三二五五
第八區	六	二二	九二七四	二一〇五一	一八六七七	三九七二八
第九區	三	二二	五七〇六	一二六〇三	一一三五九	二三九六二
第十區	四	一六	五七九九	一三四〇〇	一二〇四二	三五四四二
第十一區	五	二七	九三〇三	一九七一六	一八六九九	三八四一五
第十二區	三	三三	一二一五三	二六九〇五	二五九二六	五二八三一
第十三區	三	三一	八二一〇	二〇七二六	一九二四〇	三九九六六
第十四區	一〇	一四	九九〇四	二三〇六八	二一四三九	四四五〇七
第十五區	七	三〇	一二二六三	三三三〇八	二八七二八	六二〇三六
第十六區	五	三〇	一三七二四	三三五五三	三〇一二六	六三六七九

第十七區 四三四 八九二四 二二六二〇 二〇一五四 四二七七四
 合計 一一一 四二八 一八四五四六 四六八九九三 四二四八三九 八九三八三二

公 園 飯 店

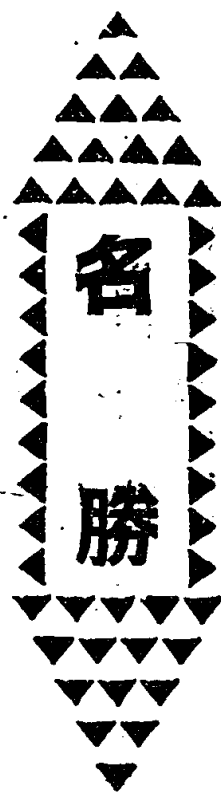
面臨公園 空氣新
 鮮 旅居養病 尤
 為合宜 確是各界
 稱贊
 無錫獨一安靜便宜
 的飯店

地址 城中公園路
 電話 三〇八號

崇 安 寺
 弟 攝 影 社
 兄 弟 特 點

攝影摩登化
 放大電影化
 配光藝術化
 佈景單純化
 價錢經濟化

電 話 八 九 一



(根據無錫指南增補)

(一) 惠山風景線

惠山 在邑之西南五里許。考錫山景物略：「開山禪師名慧照慧惠也，以僧名名山，故名惠山。宋時名歷山。郡國志名九龍山，又名冠龍山。吳地志名華山。老子枕中記名西神山。陸羽記山有九龍，故名九龍山。隋大業時，有龍鬪於山，故又名鬪龍山。」又考慧山記：「東晉時有家於山下者，妻妊三年，生龍，色如銀，七日昇天去，龍母死，葬於山巔，卽地成潭，因名龍潭山。」今通稱曰惠山。山有九峯，下有九塢，曰白石塢、桃花塢、擔鈎塢、王家塢、宋塢、馬鞍塢、望公塢、仙人塢、火鴉塢。峯巒起伏，神勢天矯，周圍約四十餘里，高約百餘丈。登山之道，由二泉亭後，歷級而上，經文昌閣，三官殿，轉折而西，直達山巔。其上殿宇，有頭茅峯、二茅峯、三官殿、三茅峯等，皆羽流所居。登頭茅峯，卽見太湖，

湖中諸山，著洞庭、夫椒、縹緲隱約，如蓬萊三神。帆橋點點，舟小如葉，載沉載浮，出沒如鷗，天際波光，萬頃一碧。東顧則平曠綠野，林烟蒼藹，渺無涯際。其第五峯巔宋塢之上，俗呼曰拔船灣，巨石盤錯，有鏡光石、涼棚石、天公足跡石、獅子石等，惟歲久字湮，不復能識別矣。諸石交互成臺形，足供小憩，每當春秋佳日，緣山爲市，賣錫天氣，沽酒人來，高踞其巔，一杯在手，臨風唱「大江東去」，大有「振衣千仞岡，濯足萬里流」之概焉。遊大歷金山者，多自石門下。石門在第七峯下，望公塢上。峭壁懸崖，孤絕奇險，兩巨石對峙，明邵文莊公書石門二字於其側。上有流泉下注，飛瀑濺珠，曰珠簾泉。有洞窅然，曰白雲洞，供呂仙像。由此下山，路窄澗深，石級蜿蜒，人以其盤旋曲折也，故呼之曰搖車灣。道旁有九陽宮、雕垢庵、紫薇宮、張仙殿、真武殿、雷尊殿等。過真武殿以下，路漸平坦，松風澗水，聲韻清幽，紆徊叢林中，凡數百武卽出山。碑衢南行，直達龍頭口，山盡處爲龍尾陵，俗呼龍山梢，有白龍潭在焉。按此山爲天目支脈，由九華穹窿迤邐而東，至此崛起，數百里內，山嶺悉歸宗焉。西北如嶧、大穹、青山、峨嶼、回抱、犢山、石塘、軍將、諸山

，蜿蜒盤礴，東西如鴻、墩、膠、願、芙蓉、石室、諸山，峯巒相望，又有拱輔之意。若璨山、錫山，則獅伏其前，如門戶焉。其爲天下名勝也宜矣！

惠山寺

考諸家記載，惠山寺建自劉宋時，係長史湛茂之歷山草堂改建。初曰華山精舍，數經更改，至明初始名惠山寺。經五里街至九龍峯門。又一里許爲山門，山門左右有石幢二，近過郡馬祠者，爲唐乾符間物，上刻金剛經。近錢武肅王祠址者，爲宋時物，上刻楞嚴經。山門內有日月池，池上有香花橋。當年自古華山門至山麓一帶，皆寺基，其規模之宏大，殆難擬比。今則全廢。惟山門左右之二石幢，及香花橋下之日月池，昭忠寺內之金蓮池，得略窺一斑耳。他如佛殿僧房，已爲昭忠祠或宗祠等所占矣。

惠山公園

民國十八年夏由李公祠改建。建築堂皇，亭臺深雅，迴廊曲折，怪石嵯峨，風景絕佳。

積書巖

積書巖在昭忠祠左側，清康熙時有顧貞觀者爲祕書典籍，晚年於顧端文公祠右芙蓉亭址，構軒曰暢詠堂，積書萬卷，吟誦其中。開軒面金蓮寺。今軒仍在，而積書巖則已

徒有其名矣。

金蓮池 在昭忠祠內，池中產金蓮，相傳爲劉宋僧顯者所植。花似蓮而小，色黃而香。池水甚潔，邑人恆漂紗其間，故有濾塘浣沼之稱。

聽松石床 在金蓮池之上，橫臥亭內，石長約六尺，闊厚半之，盤偃有古色，爲東南各省著名之石床。有唐李冰陽篆文聽松二字鏤其上，唐皮日休所謂「松子聲聲打石床」，卽指此也。迨後幾經遷移，荒棄草野，清康熙中，始遷於此。道光間李彥章建亭覆之，今壁間有碑，卽斲石之始末也。

銀杏樹 石床之旁有數百年之銀杏樹，大三四圍，素不生果，上有一寄生之柚樹，獨結實纍纍，清秦琳有詩詠之云：「大雄殿下綠苔滋，銀杏濃陰覆石墀，笑指樹頭新結子，青青多在寄生枝。」

不二法門 在石床後，舊惠山寺之齋堂，明萬歷間，改築者也。供眞武地藏酆都諸像。時有村嫗鄉婦來此進香，木魚清磬，常聒耳鼓，惠山寺毀後，一線梵音，微此幾成絕響矣。

今後園有碧露泉。

竹爐山房

在二泉亭右，後接昭忠寺。按明時惠山寺僧名性海者，風雅多與名流遊，王中祜絨寓聽松庵，常相過往。會湖州有竹工至，爲製竹茶爐，一時名流唱和之詩極多，此爐遂爲珍品，藏之庵中松濤軒，後軒毀於火，僧人遷之彌陀殿，改稱聽松山房。此爐幾經陵谷，終得復其原處，並將當日唱和詩及王絨畫竹刻於壁間。明萬歷時，鄒副使迪光更令名曰竹爐山房。乾隆間又遭火劫。重建後，復將搨本刻於壁，御賜頓復舊觀額。庚申又毀於洪楊兵燹，同治間再建之，並於庭前築戲樓焉。光緒末年，由邑人孫昌烈願景璐等請於大吏，撥款改築。秦寶瓚恭摹御額，懸之廳事。王絨畫竹及諸名人題咏仍在，惟竹爐僅有繪圖遺蹟，藏之裴氏矣。廳後有藝賢畢至匾，則庚申後重建物也。今則遊人罕至，蓋個中人常將廳事扁閉，祕守其刻石畫墨，以爲牟利地，殊可惜也。

寶翰閣 竹爐山房之右有寶翰閣，舊藏王絨竹爐畫卷，及范賢題跋，命出租與商人設寶華照相館。閣後有松泉，額爲王澍所篆。

雲起樓

在二泉亭上昭忠祠後，舊日惠山寺之天香第一樓故址也。清康熙間，邑令吳興祚建樓於若冰泉左，後移今地。危樓一角，聳出山麓，隔絕塵囂。入門迴廊曲折，緣山勢高下，名曰隔紅塵。拾級而上，曰聽松亭，舊名曰朱衣閣。亭下有泉曰羅漢泉，對面爲名山敬業堂舊址，最高層卽雲起樓。四面開窗，風景幽絕。樓下假山曲折，通昭忠寺享堂，羅漢泉之前有敞軒。當係舊日之養靜軒。惟入門有春水草堂之碑。嵌於壁間，不識其所自。姑待後日考補焉。

羅漢泉 一名朱衣泉，蓋取「羅漢本無我相，朱衣豈有名心」之意，明僧真恩所鑿也。

第二泉

進古華山門約三百武，華坡之盡處，有門可入，假山嵯峨，豁然別有天地，亭榭池沼，花木石泉之勝，無不畢具。兩壁有天下第二泉額，右爲元翰林承旨趙孟頫所書，左爲清良常山人王澍所書。考錫景山物略：「泉在第一峯白石塢下，本名惠山寺，經唐人陸羽品定，置天下水之第二，始名第二泉，又名陸子泉。唐李德裕在中書時，酷好是泉水，置水遞餉轉不絕，泉山以是奔馳天下。源出若冰洞，伏流入方圓二池。曰上池中池，又伏流從竈吻

出，匯於下地，曲匯斜分，迤邐暗流，入西溪雙河，溉田數十百頃。」下池蓄大魚，五色兼有，游人投以餅餌，則爭躍出水面攫食，唼喇有聲。其上曰漪瀾堂，宋時曰眞賞亭，明嘉靖初改今名。當時之名流碩彥。多觴詠於此，冠裳濟濟，詩詞唱和，極一時之盛。今則爲茶肆，遊人多憩遊其中，背山臨流，品茗觀魚，亦一樂也。中池味澀不可飲，上池占泉之上流，含礦質最足，游人喜投以錢，迴翔而下，清澈見底，爭呼爲奇。實則錢有銅鏽，投於水中，飲之有礙衛生，識者皆言宜禁止也。宋高宗南渡，飲其水而甘之，築亭於其上，榜曰源頭活水，今亭經毀後復建，此泉雖在，而榜額已廢。壁間有碑，鐫清高宗詩云：「石甃淙雲乳，何從問來脈。摩挲幾千載，滌蕩合光澤。澄澈不受塵，豈雜溪毛碧。鴻漸眞識味，高風緬疇昔。」漪瀾堂下有海南觀音石，若慈航普渡之像。石之下半，刻有八分四言銘，款曰慧巖，係明顧可學別墅中物也。石之左右，有金童玉女兩石，若善才龍女拱輔之狀，殊可觀也。

石冰洞泉

由泉亭歷級而上，南行數十武，有洞廣方丈，上鑿石冰洞三字，係唐僧若

冰刷成。其右有若冰泉，二泉之水，所自出焉。

文昌閣 二泉之上有文昌閣，爲登山必經之道，閣後爲玉皇殿，殿旁有關帝殿。

玉皇殿 在文昌閣後，爲羽士所居。夏曆三月間來此進香者，不下數十萬人，亦著名之殿宇也。玉皇殿右有三官殿，三七兩月之望，舉行迎神賽會，頗稱熱鬧。殿後有道，可達山巔之頭茅峯等處。

牧雲庵 在尤祠右，一稱塔園，後有瘞僧骨之塔。

龍縫泉 在無錫縣立惠山小學校內。水自石縫中流出，深廣可三尺，泉旁有涵碧池及碧山吟社石刻。

黃公澗 在二泉亭右，惠山與錫山之間。按錫山景物略：「楚考烈王徒春申君黃歇於江東城，吳墟爲都，澗卽其飲馬澗也。」又名春申澗。澗水自山腰下迤，合錫山澗注於河。春秋間山水漲時，其流湍急，衝決而下，如瀑布，如晶簾，澎湃之聲，如萬馬奔騰，游人均褰裳跣足，陟其間以爲樂。旁有巨石，鐫臥雲二字，邵文莊手筆也。澗流至是曲折而下，匯成

小潭。水流於平時，澄清可數水底石，若散髮披襟，石上高臥，則俗塵盡捐，飄飄乎有御風之概。惟水流急時，則擊石起波，浪花四濺，逼人難近。而臥雲石砥柱中流，歷經沖擊，悍然不爲少動，亦奇景也。

忍草庵 在惠山第一峯白石塢東，章家塢上。入庵之道，自泉亭，東南行，經學校前，跨黃公澗，越山坡，折而西，循山徑右行，不二百武，庵門見矣。庵建於明代，背倚崇巖，面俯絕澗，石壁峭立，古木拱抱，極擅清幽之勝。昔日每有風雅之士，觴咏其中，今則寥寥無幾矣。（按）章家塢在第一峯之背，白石塢東南，以其獨當一面，故不在九塢之列。

松苓泉 在忍草庵前之南麓，以泉畔產茯苓故名。

貫華閣 在惠山第一峯忍草庵之左，凡三楹，閣高三層，後倚峭壁，前臨絕澗，清納蘭容若，嘗與顧梁汾月夜登最高層，屏從去梯，清談竟夕。嘉道間閣燬。民國十四年冬，楊君味雲出資重建，由許君彝定主其事。楊君重脩貫華閣記有云：「憑檻而望，九峯晴翠，五湖烟雨，如在几席，帶以疎林怪石，曲澗清泉。」又云：「蘚蘿幽深，外有白雲。」景物之幽邃

可知矣。

蟹眼泉

在松苓泉東二三百武，是泉雙眼並列，終年不涸，味亦甘美。

猛將廟 在邵祠左，神劉姓，相傳爲治蝗者，廟本狹小，道光間賜福佑康年之額，不能容，遂建今廟云。

清涼泉

在五中丞祠之北，白衣殿內。

觀墩 在周祠前，明周忱以寺缺青龍而築。墩前可通通惠路。墩下之田約十八畝，所產荳莢，名聞遐邇。

點易臺

在惠山麓昭忠寺後之西偏，舊聽松庵竹園之故址，明邵文莊公寶建尙德書院，祀

李忠定公。堂前疊石爲臺，象八卦形，故名點易臺，今惟亂石數堆，峙碑於前，刻點易台三字而已。尙德書院，創自邵文莊，有十五景。旣燬於火，文莊孫涵初就原址復建之，增至二十三景，然不能如原來之位置焉。歷歲旣久，荒草叢茸，且地址多半由右族佔爲祖墓，須於斷碣中剔苔細辨，始知孰爲點易台原址，孰爲太極石矣。

滴露泉 在點易臺，邵文莊關。銘曰：「一滴一滴，有竅無竅，雲自地生，月從天照，青海未枯，黃河未倒，薰風南來，發我長嘯。」泉旁有太極鑑水逢源等石。有瘞卷邱，爲文莊督學江西試卷之埋藏處。泉上爲松壇，有研朱石，由壇而上，稱登岩道。有巨石三，一刻青壁丹崖人間天上，一刻風塵之表，一刻山水之間，皆文莊所題。然大都在荒煙蔓艸間，不易認識矣。

唐孝女墓 在滴露泉右，雲階之旁，孝女姓唐名素。

海天石屋 在點易臺巨石之上，屋中有石刻五賢遺像，石屋之上，有望闕岩新月岩南崖刻石等。

媧皇廟 在觀墩王祠左半里許，有磚道可達，是地屬桃花塢下，廟四周徧值栗樹，係明成化間馮泰求嗣還願而建，今修葺方竣，尚稱幽深。近則求嗣者常至是，故俗稱娘娘堂。廟前栗樹，秋間結實，芬芳甘美，卽桂花杜栗之珍品也。廟南有讀書臺者，係唐左僕射鄉賢李紳之讀書處，今古蹟全泯矣。

邵墓 在蝸皇廟北磚道旁，係尙德書院繡嶺之故址，爲邵文莊之母過太君墓。

秦墓 邵墓旁有明布政秦夔之墓，規模與邵氏等。

覺聖寺 在蝸皇廟北循磚道而進，約里許可至寺前。寺一名奇緣禪林，俗稱茅蓬庵，山塢環列，蔥蔚如椅。寺中點綴尙佳，亦勝地也。又寺後有龍腰泉，天生石穴，水甚潔，忽晴忽雨之候，山中產紅色之朱血菌，爲惠山著名特產之一。

春申君廟 俗稱大王廟，春申君黃歇，徙封於江東城吳墟爲都，此廟蓋後人所立也。舊時在惠山麓黃公澗之上，後遷於此。唐人張繼詩云：「春申祠宇空山裏，古柏陰陰石泉水」，可爲證焉。考錫山景物略：「唐狄梁公毀淫祠，土人慮之，改爲土神廟，宋初封忠安王」。今爲里社，鄉人祀之惟謹。進秀嶂街不數步，卽見朱門墜壁，廟額忠安大王者是也。

石林庵 在春申廟南行百餘武之村中。清初道人榮漣，嘗賦詠於此。當時有竹池等八景，今亦廢矣。

石浪菴 在錫山之陰，門向西關，自秀嶂街，循石級而上，逕抵庵前，或自前山路來亦通。

。距龍光寺之背，僅三百餘武。登樓遠眺，一角湖光，清幽入畫，絕無市喧俗籟之聲。

寄暢園

秦氏之舊園墅也，故稱秦園，在河塘上。元時爲僧房，明正德初，秦端敏公金，

改建曰鳳谷行窩，數轉而屬秦中丞舜峯，大事佈置，更名曰寄暢園。姜西溟有記曰：「古木輪菌離奇，計數十百章，長松偃蓋，作虬龍攫舞勢。有泉從惠山，淙淙瀾瀾，注爲清渠，日夜流不涸。小水澄泓，分爲細澗，并涓潔可愛。大池一望浩淼，上爲飛梁，蜿蜒曲折，朱闌畫楯，下映綠波。緣堤行，草樹蒙茸，至山窮水盡處，忽折而別開一徑，景物儼然。至於峯巒之奇拔，巖洞之深靚，林樾之葱蒨，花竹之秀媚，廳堂之華敞，樓榭之疎峙，杖履所之，無乎不具。」想見當年之勝概矣。迨後屢經更變，至前清高宗南巡，公裔清司馬介庵公修葺之，以駐聖駕，題咏甚多。故園中碑碣纍纍，世傳有寄暢園叢帖足與三希堂帖媲美之語，惜今多殘斷無從撫揚矣。數百年來，園政漸廢，荒烟蔓草，蒼涼不堪寓目。改革後，秦氏議興修之。近年來已楚楚可觀。卽舊凌虛閣翻造西式樓房三層，控河塘之衝，俯瞰園景，凭眺青山，景物在望，秀色可挹。園中有大陂一，名錦匯漪，漪西之濱爲鶴步灘，漪北有七星橋，

陂上有知魚檻，舊制也。迴廊宛轉，石梁屈曲，古樹蒼鬱，清泉狂瀉，幽靜修美。尤爲惠麓園墅之冠。惟亭榭之結構，泉石之佈置，終不能如昔日之典雅耳。假山後有複道，澗流壑底，殆卽舊制之懸淙也。凌虛閣後，有石巍峙，本曰美人石，清高宗更名曰介如石，昂藏卓立，風緻天然，亦奇物也。

千人報德坊

在寄暢園前，建於明，西面有明鄉賢鄒迪光書人傑地靈四大字，東西有巖壑夔龍四大字，北爲寺塘涇北岸，南爲寺塘涇南岸，再前有寶善橋，跨惠山浜之上，遊船多泊於附近。

龍頭口

在報德坊前，臨惠山浜，有石龍頭，終年吐水，爲惠山諸泉入河之處，俗名龍頭口。

通惠路工碑

在寄暢園街與通惠路接壤處，由此循通惠路，經吳橋越惠商惠工惠農等橋而達京滬車站。或沿山麓北走，可至石門下錢橋等處，可逕達宜興云。

小荷花庵

在桃花塢下之強巷，俗名小觀音堂，由通惠路工碑循山麓北行，至此約半里

許。

諭塋 在三周巷，即王家塢下，係明周子義之墓。塋之北有樹寶庵，均在大路旁，距通惠路約二里。

古錦樹林 在樹寶庵前三周巷之村梢，昔之錦樹庵，僅有地基等尙隱約可指，清初玉京道人卜賽葬此。吳偉業詩中所謂葬惠山祇陀庵錦樹林者也。

嚴家棚 在宋塢下之大村落，明秦夔嘗築五峯草堂於山中。

祝墓 在嚴家棚，明祝秀一，代父戍湖廣，永樂中積功至懷遠將軍，後征蒲東殺賊陣亡，此衣冠墓也。

圓通庵 在馬鞍塢下路旁，係過氏守墓而建。

過墓 在墓前山麓，係宋過孟玉郡馬之墓。

石門指路碑 在望公塢下路旁，碑之北百武外，有村曰張錢巷，巷中有關帝殿等。

送子殿 在龍山梢即仙人塢之下，殿旁有石砌道，可達錢橋藕蕩等鎮。如循山麓小道而

西南，即可至舜柯山及嘩喇灣西大池等處。此地有回龍澗，轉輾至龍尾陵，而東入運河。

秦世墓 在火鴉塢下送子殿後，秦雙孝之墓也。

龍尾陵 在秦墓之北數十武，峯形下垂，迴環如掉尾，相傳春申君闢以通黃城者也。陵上有深不可測之白龍潭，陵下有宋鄉賢蔣重珍之雲龍小隱。然時代變革，怪石聳峙，遺址所在，不可攷矣。此地爲惠麓西北角之盡處，距古華山門約五里。

附李夔墓 在湛峴山，錢橋附近，距龍尾陵約三里，係宋李綱父母之塚也。楊龜山爲墓銘，綱嘗慮墓於此者三年，手植松柏至數十萬株云。

青墩 在望公塢下，山北大路旁，由石門下指路碑西進之地，距古華山門約三里餘。
觀音庵 在石門下，指路碑向山西進里許之處，庵東朱墓之後，有玉修殿，附近澗中產形如牙牌之草，葉上有孢子斑紋故也。

離垢禪院 在觀音庵之上，庵中有泉二，巨石爲隔，一曰洗心，一曰洗足，是地轉灣極多，均石級道，直達山巔。卽俗稱七十二搖車灣之處。

九陽宮 在離垢院偏西稍上之處，宮後怪石之右有鳳泉，以石上有青質之鳳形而名。

張仙殿 在九陽宮偏西稍上之處，俗稱白鶴道院，殿中有栖雲處，松竹森鬱，朝霏夕陰，亦佳地也。

珠簾泉 在張仙殿後石壁之中，飛瀑濺激，下垂如珠，志乘稱曰珠簾泉，俗稱爲水簾洞。

雷尊殿 在張仙殿後偏東稍上之處，殿後有奇石，鵠立小峯之巔，俗名曰飛來峯。

紫薇宮 在雷尊殿上，宮後有筆架形之巨石。

白雲洞 在宮後石級之上，洞爲天生小石龕，龕中奉呂祖之像，相傳求籤奇靈。龕下有呂祖降乩文及榮璉白雲洞記之碑碣，洞外怪石林立，危峙若城垣，俯瞰蓉湖，帆形歷歷可數，亦惠峯之勝地也。

石門 在白雲洞後，峭壁懸崖，孤絕奇險，巨石翼峙，中虛一隙，明邵寶摩崖書石門二字，及清廖綸疊峯棲雲等字皆在焉。石罅中常流微水，承以小潭曰悟空泉。蓋元趙次鈞嘗築

悟空精舍於附近也。明俞憲有詩云：「地脈逢溪斷，雙門據險開。朝昏常不掩，疑有玉人來。」自石門下指路碑至此，約二里餘。由此而上，道愈險峻，石尤怪奇，約半里而至三茅峯庵，道中有著名之映風石仙人石等。

古人題句石 在三茅峯庵前百步，怪石之巔，一面西南者，刻「石路縈迴九龍脊，水光翻動九湖天」等字，一仰天者，刻「三吳第一山」，萬歷秦某等字。春夏之交，來此採藥者甚衆，蓋山中產藥材有五十種云。

寶善橋 在惠山公園後，跨惠山浜之上，聯絡寺塘兩岸之橋也。橋洞西對報德坊，相距約半里餘，東對黃埠墩，相距約一里餘，風景亦佳。橋南多田，直通五里街。民國十八年改建。

潛廬 在龍頭口左岸，楊氏四褒祠之後園也。內有留耕草堂、叢桂軒等亭臺樓閣。池沼假山，點綴甚佳。

紫陽書院 在蔣祠左，又名讎務公所，祀紫陽朱文公，院址係明買應璧之栖隱園。院中

池亭假山，佈置咸宜，瀕河有溪山第一樓，風景尤佳。

靈泉 袁祠右有東嶽廟，俗稱聖帝殿，殿之東廡，通張中丞廟，靈泉在焉。泉爲宋道士盧至柔所濬，壁間嵌有明王達及孟叔敬所書之靈泉記碑。又有玉靈護碑，鐫宋尙書省建王越祖廟之牒文，書法極佳。

利濟惠民侯廟 在嶽廟右，祀宋鄉賢王越祖，有像，相傳爲邑之土神，屢著靈護者云。

張中丞廟 離五里香塋百餘武，有廟曰張中丞廟，祀唐張巡。明成化間所建，卽舊清微

精舍故址。初曰忠精王，遵宋封也。清道光間，始改今名。曾燬於火，後重建，復祀許遠於廟右，高臺峻宇，廟貌堂堂，像面青色，從其死爲厲鬼殺賊語也。殿前有鐵脚，作長跪形，所以鑄賀蘭進明之奸，以報不救之憤，游人至此，每踐之。而一般鄉愚，又妄謂踐之可無足疾，故鐵脚光澤異常。廟後通東嶽行宮，廟前有雲泉。

五里街 由香塋坊外直通西城，風景絕佳。有「一枝楊柳隔枝桃，紅綠相映五里遙」之

童謠。

五里香塋坊 在秀嶂街之東，俗稱圈門口，額曰九峯翠嶂。坊右爲龍光寺門，有石級山道，直達龍光寺。

孝貞女坊 在香塋坊外，爲邑人侯枚女，施仁未聘妻。

女中鐵漢坊 在香塋坊外，清吳鉞立，邑人朱子遠，甫婚卽卒，妻陳氏，因有勸以再嫁者，卽自刎而殉。

貞節坊 在詩塚之右，一爲井水盟心坊，係周冕妻蔡氏之節孝坊，一爲馬貞女坊，坊後卽爲貞女墓。

錫山 在惠山之西，廣三里許，高數十丈，無錫之主山也。周秦時，山中產錫，故名。登山之道有二：一自五里街曰前山路，一自秀嶂街曰後山路。現有龍光寺僧，募資修前山路，石級嶄新，蜿蜒直達山頂，登臨較便於昔日。且每行數十武，卽有石橙，可資憩息。山半有于忠肅公祠，山頂有龍光塔，卽在山中。

龍光寺 在錫山之巔，殿前有井，清秦真茹題曰定心泉。寺供天王等像，禪房雅潔，到

此無塵俗想矣。

龍光塔

在龍光寺內，明正德初，建石塔以鎮風水，所以像龍山之角，萬歷間改建磚塔，題曰龍光塔，當時可梯而上，後因年久失修，荒草蔓生，蛛網徧佈，游人不堪涉足。近已由邑人榮君德生等捐資重修。一塔巍然，雲表矗立，爲錫山風景增色不少也。

紫竹庵

在史祠前石級之下，明時建立，庵中有本靜精舍，庵前有順親閣魯班殿等，卽東嶽行宮之大殿旁也。

石浪庵

是庵建於明代，在龍光寺之西南，相距不及半里，庵前巨石，聳峙起伏，如層波疊浪故名。庵前石級下有仙人洗面池。

錫泉

在錫山北面半山中，清乾隆時，無錫邑令吳鉞掘地得之。

(三) 湖濱風景線

太湖

太湖卽古之震澤、笠澤、具區、五湖也。俗謂距邑城之西南十四里，實祇十里耳。湖之面積三萬六千頃，周約六百餘里，跨江浙兩省之交，邑之富安、開原、揚名、開化、

新安五鄉，皆濱斯湖。臨湖之地，計約四十五里。我國第三淡水湖也。水量因時季而異，冬季水量雖淺，然深於運河，故湖中之水，恆出注於運河；夏季西南諸水，多由運河而歸於湖，故水益深，湖面洋洋如海。沿湖之區，土壤肥沃，溝渠交錯，農桑水產之利，甲於他鄉。湖中島嶼點點，著名有七十二峯。水石園林之勝，天然入畫，故有洞天福地之稱。

五里湖

太湖內有五里湖，一名漆湖，亦曰小五湖。跨揚名、開化、二鄉。北通梁溪，東通馬蠡港，南通長廣溪，西由浦嶺、犢山、二門入湖。濱西有項王廟，東有高子水居之遺址。明高忠憲公，曾築別墅於此。光緒中葉，邑人裘廷梁，卽其遺址，醜資修建樓宇數楹，勒高公遺像於石，遊人每觴詠其間，惜燬於火。近則居民多就湖濱建漁池，湖面日形縮小矣。

開原路 爲錫邑市鄉馬路之冠，由湖濱直通惠山，及西城外之迎龍橋。凡接近市鎮及名勝之區，均設支路。

河埭口 爲西鄉之一鎮，居戶多蔣姓，故又名蔣巷。鎮北有燦山，鎮南有蘇公津，蘇平嘗居于此，有蘇公祠在焉。

青山寺

在惠山頭茅峯南面之青山麓，距河埭口不遠。燦峯前屏，嶂嶺右峙，具區波光，可見一角，亦勝地也。舊祀水帝，今塑五百羅漢及佛像。季秋之初，香客極盛。寺中後園有青蓮臺。寺前燦山之麓，明高攀龍先生之墓在焉。

明陽觀 在燦山南麓，距河埭口百餘武，原爲道院，宋紹興間盧至柔所建。內有三茅殿，殿中有宋大觀時勅賜額牒石，又紹興時李遠撰建觀之碑文。觀前有池沼石梁，觀後原有上臺、中臺、橫翠亭、半山亭、望湖閣等，今皆廢矣。惟柱石之基，略有一二存在。陸羽記云：「洞陽觀下有穴，潛通太湖之包山，故以名觀。創於蕭梁，廢於隋末。或曰：卽今明陽觀址也。觀中有洞酌泉。古詩云：「杖策間尋物外天，攬衣欲上翠微巔，虛亭坐愛雲深處，石鼎茶烹洞酌泉」，蓋指此也。觀右有明顧洞陽父榮章之墓。

陸莊

由河埭口至此，約二里，莊設陸井絲廠之後，前臨梁清溪，由陸培之先生就九家基故址所建。內有湖上草堂、憩廬、九家亭、觀魚台等之建築。池沼木石，佈置井井，遊人咸賞之。自陸井西行卽張巷。

東大池 在張巷之北，有啓民路可通。池廣數十畝，處嶂顧兩隴之接壤處，本屬天然勝境。更由陸君培之築池岸，建茅亭，植桃柳，鑿白沙泉，極人工之妙。亦遊無錫者，不可不至之地也。

榮巷 在張巷之西，街市頗熱鬧，鎮多榮姓。附近有大公圖書館，農事試驗場，公益學校，競化女學校。

橫山 湖濱諸山，列若屏障，而以橫山、管社山、犢山、三山、充山、燦山、青山等爲尤著。橫山在榮巷之西，突起於平原，南北橫亘，故以橫名。高數十丈，山頂有五高阜，故俗名五頂山。相傳爲春秋吳越時防湖戍兵之地。山之西南，有東山，今梅園闢於此。

桃園 在梅園東，佳種極多，各色俱全。花發時堪稱大觀。

鎮山園 在鎮山灣。胡雨人就鎮山築別業，風景極佳，惟尙鮮亭臺點綴。遊湖畫舫，類泊園前。

梅園 園址在鎮山獨目山之間，東山之上。前面管社，後對龍山，風景之佳，天然入畫。

。民國元年，由榮君德生，就清初徐殿一進士桃園遺址所建。園之左爲榮氏私立公益第二小學，右有洗心泉，稍進爲松架，中豎一石，上鐫梅園二字。兩旁徧植梅樹數千萬株。其後地形漸高，有怪石數叢，矗立廣場中。過小橋，穿假山石洞，至天星臺，臺上有亭，小溪蜿蜒曲折，環繞于亭之四圍。更前有一泉，濬時得研，因以研名。歷級而上，有軒曰香海，南海康有爲所題也。再進爲誦豳堂，係楠木所構，陳設備極雅緻，遊人之品茗者，多在此間。廊之右有玻璃花房及餐館，堂側東向一室。額曰荷軒，軒前有荷池。依廊西出，有留月村及碑亭，壁間滿砌名人碑石，約三百餘方。堂後又有招鶴亭，有石危峙，面鐫小羅浮三字，背刊老梅一枝。據此遙望太湖，如在眉睫。復由此折而東上，聯接許山，沿路有庵有亭有松林，風景絕佳。再爲太湖飯店，陳設雅潔，專供遊人餐宿其間。山頂洋房高聳，爲宗敬別墅。東有豁然洞，避暑最宜。頂上爲平場，廣數十畝。四周圍以石欄。由此遙望太湖風景，較前尤勝矣。園東有開原寺，尙在興築中。

石埠山 是山一名石步，距楊園約里許，明郎中華雲曾築山莊於此，今則廢矣。

華藏山 本名青山。距城西三十五里，梅園西行約十里，地屬富安鄉，以華藏寺得名。面臨太湖，山頂曰蓮花峯，下有青山嶺，小嶺，塔子嶺，山舊有雲海亭在其上，一名望湖亭，登此望洞庭夫椒，歷歷如畫。

華藏寺 其寺亦名青山寺，在華藏山中，背山面湖，風景絕佳。宋紹興間太師張俊賜葬於此，因建寺墓左，以奉歲祀，今墓雖廢寺仍在也。每屆四月八日，寺僧舉行浴佛會，常有放生等事，往遊者甚多。寺中有池，產無底螺。池上建有禪房，額曰樺禪室。備有素麵，以饗遊人。

閭江 華藏而西，道路較狹，游客亦少。有韓灣、楊灣、孟灣、大雷、小雷、盤塢、夏墓等地。皆面湖背山，風景絕勝。約十五里而至閭江。江上有月牌山及章山。山下有泉，終年不涸，史乘稱之曰天津泉。有里社，額稱伍相祠，係吳大夫子胥之廟。章山西有胥山，山巔平而圓，蓋子胥嘗屯兵於此。江之西有故城基，卽吳王闔閭之城，因閭城而有閭江之名稱也。江昔甚廣闊，今爲小河，且屢經變遷，不可詳攷矣。南望夫椒，如在足下，荒草迷離，

僅見湖山之景色。然回想當年種種紛爭，皆成陳迹，不禁有無限之感也。章山中俗傳有孫伯符之墓。

錦園 十八年由榮宗敬就小箕山建築，入園爲錦園路，接以錦堤，約里許，堤旁遍樹桃柳。兩側闢荷池凡四，盛植各色荷花。池南有荷軒，別墅及嘉蓮閣等，均三面臨湖，風景絕佳。荷花開時，其地尤勝。

楊園 楊園卽楊紫淵公祠，在梅園之西約三里，卽管社山之東南麓，地名東管社，爲清初隱士楊紫淵所建。紫淵名維寧，性剛直，膂力過人，然終未嘗與人言武事。國變後，率妻子隱於此，名管社山莊。曾詠「湖山雖好非吾有，天地無言痛國亡」句，其心事可知矣。治生之暇，讀書賦詩，布袍草履，與漁樵者伍，客至非意所願者，輒拒弗納，意所可，則款之，因無俗客至其室。一夜，有盜十數人，排入山莊，紫淵徒手敗之，自是數百年來，山民咸安居，未嘗有盜患。園中原有翠勝閣、尙友堂、潛樂堂等，今皆荒廢不復存矣。

管社山 管社山，與橫山相對，距城十七里，地屬揚名鄉，山臨湖畔，風景殊佳。下有

項王廟，或云本爲夏王廟，相傳犢山門爲夏禹所鑿，故祀於此，後乃訛夏爲項也。廟左有萬頃堂，由邑人楊君翰西等，集資就湖神廟舊址所改建。東南卽楊園。

萬頃堂

在東管社，距楊紫淵祠，迤南百數十武，舊有項王廟，其側爲湖神廟，旁有劇樓廳事，均燬於火。丙午年，邑人集資修之，名曰萬頃堂。復由里人葺劇樓而新之。綠樹紅牆，隱約湖口，其地有虞美人崖。

犢山

犢山亦名獨山，居五里湖太湖之交，矗立湖中，北對管社山，爲浦嶺門，俗名廟門，亦曰北犢山門，南對充山，爲犢山門。五里湖水，自二門西達太湖，是山實當其衝，山頂有蠶神廟。南有小蓬萊山館。

三山 三山在犢山門外，鼎立湖中，東爲東鴨，西爲西鴨，大箕小箕在其西。

充山

充山一名衝山，又名南獨山，下有曹灣，曹灣而下，皆平壤，有巨石突入湖中廣約十餘丈，狀若半島，名曰龍頭渚，與萬頃堂相對，太湖出口處也。

龍頭渚

在萬頃堂南，充山之麓，俗名南獨山。有一石，狀若巨臂，深入湖中，作半島

形，俯瞰湖流，形如龍頭，故名。其地爲太湖出口之處，每值南風，波濤澎湃，奇石壁立，氣象萬千。有前無錫縣知事，巴江廖綸摩崖書「橫雲」及「包孕吳越」壁窠大字。現爲楊氏私立植果試驗場。渚上有燈塔，山麓建有橫雲小築，與涵虛、在山諸亭，頗擅湖山之勝。亭北關一山徑，于盡處建城樓一，曰小函谷，新建松下清齋，可供游客住宿。山下關池塘，種荷甚多，臨池建淨香水榭。山半建有花神廟，廟後石壁成龕，內置石像。由萬頃堂或小箕山至此，設有渡船，一葦可航。又由渚南行，有長生未央館，館上有飛雲閣，風景最勝。再南約半里，有一勺泉，泉上有「天開峭壁，源頭一勺」題字，相傳爲前明王仲山所書，惟無款誌。

廣福寺

在一勺泉上，原名峭巖山，民國十三年由楊君翰西將山地捐給僧人量如，復由量如募建而成。寺右有陶朱閣，爲本邑商家各業集款公建。面臨太湖，飛閣流丹，氣象軒豁。寺左有退廬五間，爲蔡君兼三所建，山景最佳。朝暉夕陰。尤宜賞雨。內有臥室，並可留賓。寺內素簡頗屬適口。

退廬

在廣福寺左，山景頗佳。

太湖別墅

在廣福寺後，民國十八年由邑人王心如建造，背山面湖，景色絕勝。

鄭園

在太湖別墅之東，位於山灣中，爲鄭明山所築。石峯之奇，曲徑之幽，爲湖濱各

園之冠。

茗圃

在鄭園之後山，爲陳仲言所闢，雜植中西花果。

小蓬萊山館

在中獨山南，十九年由邑人榮鄂生建造，面對三山，波濤直撲山脚，幽

靜中有壯偉之觀。

蠡園

在揚名鄉青祁，有馬路直達。臨五里湖濱，遠對長廣溪，形勢天然，風景入畫。

民國十六年由邑人王禹卿建築。

漁莊

在蠡園對面，三面環湖，風景亦佳。十九年由陳梅芳建築。

朱山寶界

充山東南，有朱山寶界，東臨五里湖，西浸太湖，非好游者不至此。朱山係

漢虞俊葬處，王莽拜俊爲司徒，俊不從而死，後光武以朱旛表其墓，故名。寶界卽漆塘山，漆湖之塘岸也。王仲山嘗於此處關三十五景，今已不復見矣。山中以產枇杷楊梅開。

高子水居 明高忠憲公攀龍之別墅，在漆湖之東濱，棲遲其中者，垂三十年。自言儿席湖山，衣被風月，飲食圖史，皆此地也。

路耿山 錢武肅侵南唐時，嘗於夜半裹甲迷路於此。山脈自石塘南來，岩巒重疊，怪石嶙峋，上有石池，不盈不涸，龍王祠臨焉，故是山又有龍王山之稱。祠中風景極佳。

石塘山 自寶界循五里湖而南有石塘山，地屬開化鄉，山下有石塘鎮及石塘橋。元末莫天祐與明軍劇戰於此。橋南有旋水潭，深不可測。是山與獨山門均以要害著稱。

雪浪山 在石塘南，循長廣溪西行，經耿許舍五浪山而至是山。距城三十五里，山之東麓有橫山祠，宋鄉賢蔣一梅故居也。山巔有雪浪庵，卽公讀書處，今蔣子閣在焉。庵下有仙人洞，門臨深澗，僅能容一人出入，漸進則漸廣云。

軍將山 在雪浪之西南，一名軍嶂，較湖上諸山爲高，南唐嘗屯重兵於此，以防吳越，故名軍將山。形勢險要，北有甲仗塢，西有箬葉塢，南有官圭塢。山巔有真武廟，上巳日，鄉民多往進香。殿下有龍湫，湫旁有龍寺，係宋淳熙間所立。深澗中產龍竹，幹細葉大，人

皆珍之。

長泰山

在軍將山南，山有長泰古刹，相傳昔有異僧寓於寺之留笠閣，閣有鳥雀不至之畫貓壁，雨後現形之羅漢像，及蘇東坡書金剛經等古蹟。今僅蘇子之石刻尙存矣。

(三) 城市風景綫

公園

在城中公園路，清光緒三十一年，就洞虛宮之荒基開闢，名錫金公花園。民國成立，又拓其基，而改今名。入門有巨石巍峙，最高者爲繡衣峯。右爲假山，山旁之池曰白水蕩，蕩北有嘉會堂，蘭蓀，其側有敞軒一間，額曰西社。社前有池，通白水蕩。池畔有清風茶墅，池上草堂。園門之左爲守園人居。再左爲區公所，園之中心有多壽樓，樓下爲縣立民衆教育館科學實驗室。樓後有池，上刻隨水成池四字。西面草場花架中，有八角亭、六角亭、四角亭、茅亭、九老閣布置其間。區公所之左，有土墩一，墩有大樹，狀若華蓋，覆於其上，其地名歸雲塢。每當夏日，遊人乘涼品茗，恆集於此。

于胥樂公園 在廣勤路北壩，民國十一年，由楊君翰西創設，園中附設教育館及體育場。

崇安寺

在邑城之中，距光復門約半里，有馬路可通。前清光緒中，劃寺之一部分歸公有，改無量殿爲學校及勸學所，以金剛殿招粵人設商店，於山門內之兩旁隙地，架屋設小菜場。改革以還，又從而擴充之。今僅存者，惟大雄寶殿，松隱院，萬松院，及北院數楹，供寥寥佛像，以與僧徒啐經燒香而已。考景物略：「宋時寺中以六月十九爲集，四方商賈咸輦貨物來市，踵趾相接，月餘方罷，後漸衰。明時，每逢元宵節，日放爆竹，夜燃火花以響否多寡爲賭賽，百戲雜陳，曰鬧元宵」。今每屆新年，則有耍百戲者，賣雜貨者，點綴其中，熙熙攘攘，殆猶有昔時景象焉。

黃埠墩

在北塘運河中流，原名小金山，相傳爲吳王夫差濬芙蓉湖，樓船鼓吹，游讌之所也。清高宗駐蹕於此，有「兩水迴環抱一洲，不通車馬只通舟，到來俯視原無地，攀陟遙吟恰有樓」之句。墩小而圓，周約半畝，墩上有屋數楹，頗屬幽雅。民國十年燬於火，十五

年由邑人唐保謙重修，今復舊觀矣。

芙蓉湖

一名無錫湖，周萬五千頃，其一千三頃昆陵上湖也。一名射貴湖，南控吳縣，東接江陰，北掩武進，東西四十五里，深五丈，東流爲五瀉，西北入揚子江。晉時張闔始塞湖爲田。明嘉靖時，巡撫周文襄公忱大治圩田，名曰芙蓉圩。當年浩浩湯湯，今悉東南其畝，無復舊觀矣。

缸尖渚

在北門外北塘對岸，一名芙蓉尖，蓉湖中之大島也。四面環水，渚上多商陶。夏歷七月三十日，有燒地藏之舉。陶商每壘爲燈，高至數丈，俗名燈塔，熱鬧一時云。

(四) 四鄉風景綫

天上市公園 在天上市堰橋鎮，園中築有亭台，風景清幽，故往遊者頗多。內有縣立村前圖書館。

芙蓉山 在天下市東北塘，離城二十五里。山周約八里，高三十丈，每屆清明，士女咸

集，故又名清明山。上有二土邱，曰龍井峯，天乙峯。有二石對峙，高約六七尺，俗呼石公石母山。下有繡球墩，當蓉湖未涸時，茲山近在湖上，故名芙蓉山。倪雲林讀書處及墓堂在焉。夏歷三月十八日，有迎神賽會之舉，頗熱鬧。

斗山 離縣城東北四十里，脈起自江陰花山，長約九里，山頂自南至北，有土邱七，象北斗，故名。山多白堊朱石，中有黃腰巔，西通牛塘山，山之東爲回山，土人合名之曰回斗山。其北有觀基山，洞虛宮故址存焉。又西有枝抽山，一名梔子山，多產苦梔，相傳北宋時梔花大如玉甌，香聞數里，名碧甌梔子，皆回斗之支山也。

膠山 在懷下市，堠山之東北，周九里，高九十丈。相傳與惠山東西對峙，上有獸啼痕，俗稱金牛跡，舊產薯蕷，充作貢品。山下安氏世居之。其西峯曰鳳凰山，當雞籠之東旁，有瓶壚山，插旗山。

皇山 一名鴻山，在縣之東五十里。吳地記云：泰伯宅東九里有皇山，高十丈。劉昭亦云：縣東皇山，有泰伯塚，一名吳王墩，西卽梅里平墟，相距正九里。東嶺有泰伯井，滌硯

池，或曰梁鴻居此，故又以鴻名。

陽山 在富安鄉陸區橋，周安陽侯贊封地。旁有朝陽清水等洞，南麓有梁中書陸舉宅。今爲翠薇寺。

歸山 在富安鄉，吳人哀伍胥處。山下有資福菴宋碑。

西高山 在天上市堰橋鎮，東漢高岱墓地，有靈龜鳳凰等峯。上巳辰則迎神賽會。

山左十日記

芮麟著 實價大洋三角

本書係芮麟近著。內容大半爲曲阜，泰山，濟南各名勝之遊記，兼及社會教育參觀記，及中國社會教育社第二屆年會印象記。共分：一、忍別江南到濟南，二、京滬車中，三、渡江，四、宿浦鎮，五、一夜秋風到泰安，六、登泰山，七、雷聲忽送千峯雨，八、泰山觀日出，九、別了泰山，十、到曲阜去，十一、大明湖畔，十二、濟南秋色似江南，十三、去年今日在杭州，十四、東海道上，十五、徐州的一夜，十六、歸途中。合計四萬餘言。除本文外，尚有曲阜，泰山，濟南最名貴之風景照片十六幀。精裝一冊，實價大洋三角，各大書局，均有出售。凡已遊上述各名勝者，不可不讀，未遊者尤不可不人手一編！



(轉載無錫指南)

崇安寺

在城中公園之右，人力車可通。考錫山景物略：「晉興寧二年，右軍王羲之舍第宅爲招提，宋太平興國初錫今額，迨後迭有興廢。」清光緒中劃其一部，改設公共機關及學校。今王右軍洗筆之墨泉，及唐刻尊勝呪石幢，尙在寺中。

黃埠墩

在北塘運河中，地勢頗占優勝，墩上建屋數楹，中立神龕，四面闢窗，東曰文昌閣，西曰環翠樓，南曰小金山，北曰水月軒。東望北塘，自南迤北，市廛櫛比，河中帆檣林立。西望惠麓則峯巒疊翠，樹木陰翳，九龍靈秀，彩生眉宇，繞廊綠婆柳娑，波光掩映，足以悅目怡神。昔燬於火。十四年由邑人唐保謙重建之。

金匱山

縣志載金匱山高踰三仞，周三十丈，隆然中峙，四望道中均適。土中石玲瓏黑白，亞於昆山，元以後取石殆盡，而土亦耗減，塊若覆釜。復考錫山景物略，金匱山實負土

而成，在六箭河上，相傳晉郭景純曾埋黃金符匱於山下，時有紫氣騰空，又名紫金山。元時爲豪民所占，立致萬金。明永樂時，邑令盧克敏復之，培土種松，松下構亭，四週咸植巨，萬姓頌之。自此人才頓昌，民力漸裕。改革後。廢縣治之駢枝者，遂裁金匱縣，而金匱已廢圯久矣。

專設諸塔 在邑城中之大婁巷，距光復門約一里許，人力車可通。當春秋時，吳公子光使專設諸刺殺王僚，專設諸爲甲士所醢，今巷中三椽瓦屋聖丹之壁。內有磚塔，供專設諸位，相傳其下卽瘞其尸者。俗以七月七日爲其誕日，以其工魚炙也。邑中庖人奉之，昔時每醮資演劇，香火甚盛，今則人心漸懈，已冷落不堪矣。

東林書院 在城內東隅蘇家街口。宋名龜山書院，元廢爲僧居，名東林菴，神宗萬曆三十二年，顧憲成顧允成兄弟復構爲書院，憲成歿，高攀龍主其事，榜其門曰東林，當時海內講學者，咸以東林爲歸。天啓間黨禍作，詔毀天下書院，東林實居其首。崇禎初，有詔修復，清咸豐十年毀於兵，同治光緒兩次修葺，稍復舊觀，清末葉改爲東林學堂，卽今之縣立第

二小學也。人力車可直達。

高公止水

在城內水缺巷，明進士高攀龍立朝侃諤，闢邪說，扶善類，疏劾戚畹鄭養性等，忤崔呈秀，去官，既而將逮獄，高公知之，衣冠自沈於此處池內。其地後歸他姓，清康熙初，高公從子世泰贖還，置祠其上，名止水。

將軍堰

在西門內西溪，相傳唐單雄信以槍止水處。

周帥府

在城內玉帶河。明水軍都督周遇吉駐兵地。

克保橋

在東門內熙春街，相傳明邑侯王其勤斬子之處。

妙光塔

在邑之南門外南禪寺內，負廓而立。考錫山景物略：「宋雍熙中所建，以怖神蛟，明萬曆中，有光自塔頂出，直干雲霄，故更名曰放光塔。」今里人稱曰南禪寺寶塔，亦錫山八景之一也。惟年久失修，鳥啄燕剝，風雨侵蝕，清光緒中，塔頂又燬於火。近由邑人榮君德生，重行修建。

保安寺

在南門外清明橋，梁時建有穢跡金剛等神，夏歷十月十三日會辰。寺旁有邵文

莊東林庵基。

太保墩

在邑之西門外，舊爲秦氏別墅，落成時適主人晉太保故名。地勢三面臨水，綴以樹木，景頗幽勝。後改建爲水仙廟。清初又改爲劉侯廟，侯諱五偉，因有功於邑，歿後又著靈異，祀典今猶弗替。邑人概稱其地曰西水仙。

梁溪

卽梁清溪，一名梁鴻溪，在邑之西南，梁大同中重濬故名。或曰高士梁鴻曾隱於此。溪旁多魚池，年出甚豐。北通運河，南洩太湖，溉田數十百頃。有西定橋跨其上，洞凡五，建於明嘉靖中，今已傾圮無存矣。

芙蓉尖

在北門外缸尖渚，蓉湖中之大島也。相傳有孝子因尋父轉輾於此，夏歷七月晦日，舉行地藏香塔燈等。

明陽觀

在邑西開原鄉璨山之麓，觀有三清鐵像，及洞酌泉，風景殊佳。

仙蠶墩

在西城外，南濱梁溪，一名仙女墩，高出地面約十丈，廣約二畝餘，相傳范蠶曾載西施泊於此。舊有伍相祠，後爲張氏別墅，今又廢爲荒地矣。

開利寺

在萬安市洛社鎮，通火車，舊爲晉王右軍別墅。梁太清初，改建曰興福寺，宋景祐三年賜今額。其後迭有興廢。清康熙間諸生孫迪詢僧請廣建院宇，乾隆間其子靈重建大悲經樓，并置寺田。咸豐時燬於兵燹，今係重建者。內有右軍滌硯池、觀鵝亭遺跡。

古戰場

在青城市五牧，宋末麻士龍尹玉戰死於此。

秦伯舊都

在車站東南四十里，北下鄉梅村鎮，春秋時吳秦伯所築，後改爲廟。宋元祐七年詔以重德額其門。內有秦伯宅，秦伯井。

清祕閣

在懷下市長大廈地方，元高士倪雲林故居，有雲林堂。朱陽館等。而以清祕閣爲最勝。

金娥墩

在秦伯市大塲門口，南唐李煜之妃墓。

范蠡湖

在秦伯市漕湖，范蠡伐吳而鑿，又名蠡濱。

徵求詩詞

旅行諸君，如能以遊錫詩詞見惠，當酌贈本書，藉酬雅誼。大作於再版時刊入文藝欄。

無錫導遊編輯社啓

教 育

無錫教育，向稱發達，提倡亦絕早。清光緒二十四年，三等學堂，映實學堂相繼成立，實開東南風氣之先。現全縣分爲八學區，公私立學校四百二十七所，學級一千零四級，學生四萬五千一百十四人，教師一千八百零八人，全年經費六十一萬九千五百七十七元。縣立社會教育機關二十四所，私立社教機關十餘所。茲將社會教育，學校教育概況列左：

(一) 全縣社教機關統計表

民衆教育館	1	4	4	3314	開時，科學，民衆，職業，訓練，講座。	事，民衆，學校，開訊處，流動書車，演講。	試驗，職業訓練班，現代民衆，科學公	講座。	備註
	立	立	計	費	主	辦	事	業	備
	縣	私	合	經					
	立	立	計	費					
	男	女	計	費					
	數	數	數	數					
	年	年	年	年					

民衆茶園	民衆學校	簡易農民教育館	工人教育館	農民教育館	職業指導所	歷史博物館	公共體育場	圖書館
	64	9	1	6	1	1	1	4
7								
18	141	11	2	19	3	1	2	9
	19		1					1
18	160	11	3	19	3	1	2	10
		5604	1432	1092	300	502	1442	4410
茶園，改良說書，娛樂，演講，展覽會，書報室，各項比賽。	國語，常識，黨義，算術，娛樂，家庭訪問，各項宣傳。	民衆茶園，學校，閱書報處，壁報，娛樂室，問事代筆處，家庭訪問，診療處。	工人學校，閱書報處，娛樂室，壁報，識字欄，問字處，演講，醫藥處，合作社。	閱書報處，壁報，醫療處，問事代筆處，陳列室，演講，各項集會，合作社。	職業談話，升學指導，職業介紹，職業訓練。	陳列徵集，民衆閱報處。	球類，田徑賽運動，各項競技比賽，器械運動等。	巡迴文庫，陳列書籍，供衆閱覽。
經費由教育局，區鎮公所，私人茶資撥充。	內包括各社教機關附設者十六級及本縣二十一級推廣者四十八級							

(二) 全縣學校統計表

性質	學校數	學級數					學生數										教職員數			全年經費				
		高中	初中	高級	初級	合計	高中		初中		高級		初級		合計		男	女	合計	經常費	臨時費	合計		
							男	女	男	女	男	女	男	女	男	女							總	
中等學校	縣立	2	16	16		16			531	331					531	331	862	45	10	55	26570	400	26970	
	私立	12	16	57		73	515	114	1799	685					2314	799	3113	201	30	231	161862	800	162662	
	合計	14		73		89	515	114	2330	1016					2845	1130	3975	246	40	286	188432	1200	189632	
完全小學	縣立	7			31	18	49					1115	383	634	348	1749	731	2480	80	20	100	39251	1195	40446
	各區縣立	19			28	81	109					917	279	2970	899	3887	1178	5065	128	42	170	89498		89498
	已立案私立	28			56	92	148					1350	685	3716	1491	5066	2176	7242	200	78	278	77429		77429
	未立案私立	8			11	17	28					124	269	292	520	416	789	1205	29	21	56	18434		18434
	合計	62			126	208	334					3506	1616	7612	3258	11118	4874	15992	437	161	598	24512	1195	225707
初級小學	縣立	289				498	498							17163	3662	17163	3662	20825	658	117	775	167237	4200	171437
	已立案私立	23				47	47							1980	614	1980	614	2594	66	14	80	20983		20983
	未立案私立	29				36	36							1332	396	1332	396	1728	50	19	69	11818		11818
	合計	341				581	581							20475	4672	20475	4672	25147	774	150	924	200038	4200	204238
總計	417	16	73	126	789	1004	515	114	2330	1016	3506	1616	28087	7930	34438	10676	45114	1457	351	1808	612982	6595	619577	

(附註) 全縣私立學校未列入統計者有未立案初級小學共計13校

三城廂內外社教機關一覽表

名稱	主任人員	地址
縣立民衆教育館	芮麟	公園路
縣立圖書館	陳然	圖書館路
縣立歷史博物館	秦毓鈞	學前街
縣立職業指導所	芮麟	公園路
縣立公共體育場	沈濟之	西門外倉浜
縣立工人教育館	徐祖茂	西門外小木橋
省立教育學院南門實驗城市民衆教育館	茅宗傑	南門外南新橋
崇安寺民衆茶園	鄭志良	崇安寺
城西社會服務處	桂沃臣	西門外八大埭

城北社會服務處

濮三承

舟山浜

女工服務處

鄧裕志

舟山浜

(四)城廂內外學校一覽表

校

名

校長

校址

省立教育學院

喬陽

社橋

省立無錫師範學校

沈佩絃

學前街

省立無錫師範附屬小學

潘仁

學前街

縣立初級中學校

秦冕鈞

學前街

縣立女子初級中學校

顧毅嘉

小壩巷底

縣立女子初中附設小學校

薛鴻坤

同右

縣立第一小學校

程恩九

連元街

縣立第二小學校

嚴少陵

蘇家街

中心小學區縣立中心小學校	顧涇村	崇安寺
中心小學區縣立三皇街初級小學校	顧 壘	三皇街
中心小學區縣立棉花巷初級小學校	孫曼石	西門棉花巷
中心小學區縣立通匯橋初級小學校	蔣志達	北門通匯橋
中心小學區縣立冶坊場初級小學校	蘇渭濱	北門通匯橋
中心小學區縣立冉涇橋初級小學校	沈育才	南門冉涇橋
中心小學區縣立亭子橋初級小學校	王道甫	東門外亭子橋
中心小學區縣立尤渡里初級小學校	周冠雄	東門外尤渡里
中心小學區縣立玉帶橋初級小學校	錢 烈	南門外虹橋
中心小學區縣立清明橋初級小學校	高一生	南門外清明橋
中心小學區縣立梨花莊初級小學校	陸之綱	梨花莊
中心小學區縣立南尖初級小學校	高 棟	北門外長安橋

無錫導遊

五六

中心小學區縣立惠山初級小學校

王冕英

惠山

中心小學區縣立黃巷初級小學校

任高本

黃巷

私立無錫國學專門學院

唐文治

學前街

私立無錫中學校

朱文沅

南門外羊腰灣

私立輔仁中學校

楊四箴

東門將軍橋

私立競志女子中學暨附設小學校

章君度

北禪寺巷

私立江南初級中學校

錢殷之

南上塘

私立啓明商科職業初級中學校

趙章吉

東門外南倉門九十三號

私立錫光職業初級中學校

蔡培

熙春街

私立錫鐘中學校

孫祖宏

南門外通揚路

私立弘達職業初級中學校

吳邦傑

東門外酒仙殿

私立疏雪女子初級中學校

過廷勳

城內映山河

私立明德小學校
私立蔡氏小學校
私立積餘小學校
私立唐氏小學校
私立廣勤小學校
私立榮氏女子小學校
私立楊氏小學校
私立振秀女子小學校
私立滌新女子小學校
私立城區小學校
私立績成小學校
私立崇文小學校

岳錫光
張爾嘉
莫善樂
秦權
唐冰
江鍾麟
謝澤人
吳秦英
程華貞
秦銳
林錫榮
姚詢芻

南門跨塘橋
北門外蔡家弄
大河池沿
大婁巷
廣勤路
旗杆下
永定橋
北門外貝巷上
營橋巷
三皇街
北門外貝巷上
三皇街

私立正業小學校

劉鴻烈

清名橋

私立培新小學校

曹銓

崇安寺

私立秦氏小學校

秦振鏗

大河上

私立工職小學校

顧景照

阜橋弄

私立崇實小學校

陳頌泉

顧橋下

私立培西小學校

秦權

太保墩

私立雅言小學校

瞿相成

東新路

私立大椿小學校

郝寶鐘

伯瀆巷

私立侯氏小學校

鄭庭昌

駁岸上

私立業勤小學校

楊鼎炎

長安橋祝棧弄

私立培玉小學校

陳繼雲

南門外清名橋

私立學藝女子小學校

映山河南陽里

私立菁莪小學校

蔡 燾

西門倉漢裏

私立志成小學校

王獨醒

南門外定勝橋

私立崇正小學校

徐文表

北門後祔路

私立德慧女子小學校

季寶真

南門外虹橋堍

私立勉強小學校

孫春圃

小河上

私立陳氏小學校

陳作霖

東河頭巷

私立利民第一小學校

楊念農

東門外南倉橋

私立類思小學校

張維齊

小三里橋天主堂

私立甯紹旅錫初級小學校

陳寶時

光復門外甯紹公所

私立履德初級小學校

薛秉章

清名橋上塘

私立惠風初級小學校

私立競成小學

汪軼千

體育場路

無錫導遊

遊程

一日遊程

甲、陸道

上午九時由城內崇安寺雇人力車出發

蠡橋 蠡園 漁莊 梅園 錦園 鼈頭渚 惠山

下午六時返城，車價約國幣一元六角至二元五角。

乙、水道

上午九時由工運橋雇汽艇出發

蠡園 漁莊 鼈頭渚 錦園 梅園

下午六時返城。船價約國幣十五元至二十元。人數多或團體遊覽，可走水道。

二日遊程

甲、第一日

公園 圖書館 民衆教育館 中心小學 崇安寺 錫山 惠山 桃園 梅園 華藏
錦園 龍頭渚 太湖別墅 鄭園

上午九時由崇安寺雇人力車出發，下午六時返城，車價約國幣一元六角至二元五角。

乙、第二日

上午九時由工連橋雇汽艇出發

高子水居 蠡園 漁莊 石塘 雪浪山 軍帳山

三日遊程

甲、第一日

無錫導遊

無錫導遊

六二

教育學院 黃埠墩 惠山公園 寄暢園 黃公澗 惠山小學 二泉亭

惠山(由二泉亭登山歷顧茅峯二茅峯三茅峯至七十二搖車灣下山)

錫山

下午六時返城

乙、第二日

公園 圖書館 民衆教育館 中心小學 崇安寺 公共體育場 工人教育館 東大
池 桃園 鎮山園 梅園 華藏 萬頃堂 中獨山 龜頭渚 太湖別墅 鄭園 若
園 錦園

丙、第三日

高子水榭 蠡園 漁莊 石塘 雪浪山 軍帳山

交通紀要

京滬路自武進東南行，經洛社石塘灣無錫北門南門旗站周涇巷而至吳縣之望亭。西達首都，渡江可由平浦路至北平，東達上海。又自火車站乘錫澄公共汽車，可達江陰，過江至靖江南通，亦甚便利。最近又有江南汽車公司之設，至溧陽宜興之交通，更形便利。內河輪船則在梁溪路一帶，遍設公司，如蘇州上海常熟江陰宜興溧陽湖州等處，均可直達，本邑與外埠之交通，已屬可觀，而邑人與當局諸公，仍努力建設，不日錫滬公路通車，行旅更便。至本埠交通，城區車道密佈，何庸紀述，即鄉鎮之築有馬路者，在開原鄉，有開原路，自城中通惠路至榮巷徐巷，開北路自惠山鎮經錢橋至藕塘橋。通惠路自河埒口通惠山。啓明路自榮巷通東大池。在揚名鄉則自南門過南橋至周新鎮爲揚名東路，自開原路至南橋及陳大巷爲揚名西路。在開化鄉則有開化路，自周新鎮（東埒）經方橋板橋葛埭橋通南方泉。景雲市有江埭

橋路自南門伯瀆港通江溪橋。北下市有東亭路。自工運橋至東亭，新安鄉有新安路。自揚名路蔣浜斗至華大房莊，又有錫涇路。自錫澄公路經過之塘頭起，經過天下市嚴埭東北塘八士橋至懷上市之張涇橋。不日錫常路通行，四鄉幹路縱橫，支路密佈，陸路交通，早與倫比，即偶有不通車路者，仍有輪船航船以濟其急。至其他交通機關，如電話電報郵政亦組織完備，傳遞迅速。商旅稱便，今分別述其概要如左。

一、京滬鐵路

京滬路無錫站，建於前清光緒三十二年，東往上海，西達首都，又可與滬杭津浦兩路通車，錫澄公路聯運，交通稱便。茲將行車時刻表及價目表另列於後：

二、錫澄長途汽車公司

錫澄汽車，專在錫澄公路行駛。共十四站，總站設火車站，每日上午六時至下午五時，隔半小時開行一次，營業尙好，與京滬路及靖江輪船，訂有聯運辦法，行旅極便。

京滬鐵路開車時間表

錫京混客	滬平聯運夜特通客	滬京夜特客	滬錫混客	滬常混客	開京特通客	滬鎮快客	滬京三四等	滬京快客	滬京特客	滬錫三四等客車	滬鎮三四等客車	站名	京開特通	京滬快	京滬三四等	京滬快	京鎮三四	滬平聯運	京錫混	京滬夜特	鎮滬快	鎮滬三四等	常滬混	錫滬混	錫滬三四等	
—	24.00	23.00	18.15	16.00	15.00	12.15	9.25	9.00	8.00	5.00	2.00	上海	14.20	18.00	21.15	21.45	—	23.55	—	7.30	14.00	17.20	11.35	10.55	16.35	
—	—	—	20.25	18.19	16.05	13.55	11.32	10.21	9.05	7.08	—	崑山	13.24	16.36	19.23	20.27	—	—	—	—	12.39	16.06	9.40	8.16	14.58	
—	2.06	1.16	21.38	19.45	16.52	14.58	12.55	11.18	9.50	8.25	4.10	蘇州	12.45	15.41	18.05	19.31	—	22.20	—	5.21	11.25	15.04	8.31	7.06	13.47	
—	—	—	22.42	20.39	—	—	14.03	12.08	—	9.19	5.05	周涇巷	—	—	16.44	—	—	—	—	—	—	10.24	14.05	7.36	—	12.47
—	—	—	22.55	20.51	—	—	14.16	—	—	9.31	5.15	無錫旗站	—	—	16.31	—	—	—	—	—	—	—	13.52	7.24	—	12.36
6.30	3.06	2.17	23.05	21.21	17.44	16.05	14.34	12.29	10.39	9.40	5.28	無錫	11.52	14.38	16.18	18.22	—	21.22	—	4.15	10.04	13.42	7.13	6.00	12.25	
6.55	—	—	—	21.39	—	16.22	14.53	—	—	—	5.46	石塘灣	—	14.17	15.47	17.59	—	—	23.41	—	—	9.43	13.21	6.53	—	—
7.03	—	—	—	21.47	—	16.29	15.02	—	—	—	5.53	洛社	—	—	15.38	—	—	—	23.32	—	—	9.37	13.14	6.45	—	—
8.07	4.17	3.19	—	22.30	18.39	17.17	15.59	13.37	11.44	—	6.46	常州	11.01	13.29	14.46	17.11	—	20.32	22.47	3.11	8.53	12.25	6.00	—	—	
9.39	5.20	4.22	—	—	19.34	18.29	17.30	14.25	12.32	—	8.00	丹陽	10.07	12.01	13.01	15.53	—	19.32	21.32	1.56	7.17	10.53	—	—	—	
10.59	6.11	5.13	—	—	20.20	19.25	18.46	15.43	13.16	—	8.55	鎮江	9.25	11.06	11.58	14.54	16.25	18.52	20.24	1.04	6.15	9.50	—	—	—	
13.15	7.45	7.00	—	—	21.35	—	21.00	17.50	14.30	—	11.50	南京	8.00	9.00	9.25	12.45	14.05	17.25	18.00	23.00	—	—	—	—	—	

無錫至各站價目表

站名	石塘灣	洛社	橫林	戚墅堰	常州	新開	奔牛	呂城	陵口	丹陽	新豐	渣澤	鎮江旗站	鎮江	高資	橋頭	下蜀	龍潭	棲霞山	堯化門
價目	.20	.25	.30	.35	.50	.60	.75	.85	.95	1.05	1.15	1.20	1.25	1.30	1.45	1.50	1.55	1.70	1.80	1.90
站名	太平門	和平門	南京	無錫旗站	周涇巷	望亭	漣墅關	蘇州	官渡里	外跨塘	唯亭	正儀	崑山	青陽	陸家浜	安亭	黃渡	南翔	真茹	上海
價目	2.00	2.00	2.05	.10	.20	.30	.40	.55	.60	.65	.75	.85	1.00	1.05	1.10	1.20	1.25	1.30	1.40	1.45

錫澄長途汽車公司價目表

無錫

北柵口	全票 0.05 公務	北柵口											
塘頭	全票 0.10 公務	0.10	塘頭										
陳家橋	全票 0.20 公務 0.10	0.20 0.10	0.10	陳家橋									
旺莊	全票 0.20 公務 0.10	0.20 0.10	0.10	0.05	旺莊								
胡家渡	全票 0.25 公務 0.13	0.25 0.13	0.20 0.10	0.10	0.10	胡家渡							
堰橋	全票 0.30 公務 0.15	0.30 0.15	0.25 0.13	0.20 0.10	0.20 0.10	0.10	堰橋						
塘頭橋	全票 0.40 公務 0.20	0.40 0.20	0.35 0.18	0.30 0.15	0.30 0.15	0.20 0.10	0.15 0.08	塘頭橋					
青陽	全票 0.50 公務 0.25	0.50 0.25	0.45 0.28	0.40 0.20	0.40 0.20	0.30 0.15	0.25 0.13	0.15 0.08	青陽				
戴莊	全票 0.60 公務 0.35	0.60 0.35	0.55 0.33	0.50 0.30	0.50 0.30	0.50 0.25	0.40 0.23	0.30 0.18	0.20 0.10	戴莊			
南閘	全票 0.80 公務 0.43	0.80 0.43	0.70 0.40	0.70 0.38	0.60 0.38	0.60 0.33	0.50 0.28	0.40 0.23	0.30 0.18	0.20 0.10	南閘		
江陰南門	全票 0.80 公務 0.50	0.80 0.50	0.80 0.45	0.80 0.45	0.70 0.45	0.70 0.40	0.60 0.35	0.50 0.30	0.40 0.25	0.30 0.15	0.15 0.08	江陰南門	
江陰	全票 0.80 公務 0.50	0.80 0.50	0.80 0.45	0.80 0.45	0.70 0.45	0.70 0.40	0.60 0.35	0.50 0.30	0.40 0.25	0.30 0.15	0.15 0.08	0.05	江陰
江邊	全票 公務												江邊

京滬錫澄聯運價目

站名	站名	價目						
		上海北站	崑山	蘇州	常州	丹陽	鎮江	南京
堰橋	2	3.20	2.30	1.40	1.30	2.40	2.90	4.40
	3	1.75	1.30	0.85	0.80	1.35	1.60	2.35
	4	1.10	—	0.55	0.50	0.80	1.00	1.45
塘頭橋	2	3.30	2.40	1.50	1.40	2.50	3.00	4.50
	3	1.85	1.40	0.95	0.90	1.45	1.70	2.45
	4	1.20	—	0.65	0.60	0.90	1.10	1.55
青陽	2	3.35	2.45	1.55	1.45	2.55	3.05	4.55
	3	1.90	1.45	1.00	0.95	1.50	1.75	2.05
	4	1.25	—	0.70	0.65	0.95	1.15	1.60
南閘	2	3.60	2.70	1.80	1.70	2.80	3.30	4.80
	3	2.15	1.70	1.25	1.20	1.75	2.00	2.75
	4	1.45	—	0.90	0.85	1.15	1.35	1.80
江陰	2	3.70	2.80	1.90	1.80	2.90	3.40	4.90
	3	2.25	1.80	1.35	1.30	1.85	2.10	2.85
	4	1.45	—	0.90	0.85	1.15	1.35	1.80

來回票價目

站名	價目	有效期
無錫—江陰	1.40	5天
無錫—南閘	1.40	5天
無錫—青陽	0.80	2天
無錫—堰橋	0.50	2天
江陰—青陽	0.60	2天

靖江聯運價目表

站名	價目
無錫至靖江	1.00
靖江至無錫	1.00

江 南 汽 車 公 司 各 站 價 目 表

站名	價目
梅園	四〇
楊灣	六二
閩江灣	八四
雪堰橋	九四
潘家橋	一一
黃堰橋	一二
漕橋	一三
萬石橋	一四
和橋	一五
吧亭橋	一六
天主堂	一七
宜興	一八
湯渡	一九
長興	二〇
徐舍	二一
溧陽	二二
南渡	二三

除梅園實售七折外餘均對折

價目 (以元為單位)

惠康農場新出品

精製牛奶餅乾

本場精製餅乾，實係利用過剩奶量，故每磅餅乾內含純乳酪五英兩。更加純真蜂蜜，來克杭雞蛋混合而成無上之妙品，旅行家試嘗可知。

精製蕎麥蜂蜜

本場精製蜂蜜，經中西各大醫家證明，為專治肺病久咳之唯一良藥。

場址 通惠路社橋
電話 一一二二號

經售處

梅園香雪海
新世界新商店
公園路新商店
公園對門陶涵醫院

遊湖諸君請租

瑞大汽油船
洪德汽油船

船戶 顧阿大
電話 一〇五號轉

- 特點
- 一、穩快便利
 - 二、價錢克己
 - 三、坐位舒適
 - 四、用品清潔
 - 五、代辦筵席
 - 六、代雇畫舫

三、江南汽車公司

江南汽車公司於廿三年三月十日通車，在錫宜公路行駛，可自開原路直達宜興，接通京杭公路，達南京或杭州，其經過各站如下：

無錫——梅園——雪堰橋——漕橋——和橋——宜興——

湯渡——長興——湖州——莫干山——杭州
 廣德——徐舍——溧陽——天王山——句容——湯山——南京

四、無錫街車價目表

(以銅元為單位)

起點	終點	價目
火車站至	大吉崇大惠梅西東吳書棉東南斜南新西迎南清廣惠黎火塘	10 16 26 22 50 100 40 22 35 20 70 38 30 35 22 24 32 45 60 14 20 36 10 30
王運橋至	洋祥安河 水 院花 城 市縣城龍泥黃明勤農花車	12 20 20 18 18 26 30 15 20 30 40 54 12 16 30 10 30
橋橋寺池山園關門橋弄巷亭門橋橋前門橋橋泥黃明勤農花車站頭		

黎花莊至	惠農橋至	清明橋至	黃泥橋至	迎龍橋至	西城門至	東門城至	書院弄至	斜橋至	大河池至	南城門至	吉祥橋至	無錫導遊
30	16	60	42	30	22	18	15	22	16	30	12	
28	22	45	25	25	18	18	12	20	16	24		
25	20	50	30	23	15	14	12	10	20	20	16	
20	16	50	35	32	30	24	18	24		32	18	
									40	50		
									100			
24	18	50	40	40			20	16	24	24	18	
									22			
30	25	40	28	28	16	20			18	22	14	
					12							
									70			
45	38	25	10	38	20	24	22	14	32		24	
26	22	28	19	24	18	16			24	14	20	
38	32	49	25	14		35	16	18	30	20	16	
					14	40	28	24	36	38	25	
					25	32	28	19	40	10	35	
					47	44	40	28	50	25	42	
18	12	48	32	36	36	20	22	30	20	38	18	
					32	18	25	22	16	38	22	
					28	24	30	26	20	45	28	
36	20	65	45	32	26	20	22	30	22	38	16	
18	20										32	

五、無錫內河輪船一覽表

公司名稱	地點	船名	起訖	本邑停泊地點	經過地點	行駛時間
中華恆裕	梁溪路	恆發	無錫溧陽	工運橋	洛社戴溪橋 宜興徐舍 華渡橋	運村和橋 錫溧 上午六時
永固	同上	永固	同上	同上	同上	同上
中華恆裕	同上	新裕福	同上	同上	同上	同上
招商	同上	建元	同上	同上	同上	同上
永固	同上	永飛	無錫宜興	同上	洛社戴溪橋 華渡橋	運村和橋 錫宜 上午七時
中華恆裕	同上	華新	同上	同上	同上	同上
陽羨	同上	銅峯	同上	同上	同上	同上
利澄	同上	飛鯨	無錫江陰	同上	石幢青陽 月城橋	南開 錫上午十一時 隔日
招商	同上	泰昌	同上	同上	同上	同上

無錫導遊

利	惠	利	同	同	新	同	嚴	同	錫	濟	華
澄同	商同	澄同	上同	上同	濟同	上同	東同	上同	南同	商同	新同
上飛	上惠	上利	上飛	上利	上新	上新	上美	上永	上惠	上永	上華
虎無錫雲亭同	源同	澄無錫北溷同	鴻無錫河塘橋同	達無錫璜塘同	濟無錫顧山同	永無錫前州同	利無錫羊尖同	無錫祝塘同	無錫吳塘門同	裕無錫玉祁同	新無錫甘露同
上	上同	上	上	上	上	上	上	上	上	上	上
嚴埭胡家渡	長壽茂墅橋	張涇橋陳家橋	八士橋西陽橋	嚴埭胡家渡	張涇橋陳家橋	吳橋秦巷	三壩橋張涇橋	八士橋方村	北橋中橋	石塘灣洛社	坊前梅村
堰橋北渚		晃山橋長涇	門村河塘橋	堰橋北渚	晃山橋陳墅	前州	東湖塘北窰	聚龍橋白塊橋	南方前	五枚葑莊	茅塘橋張塘橋
璜塘								西	石塘丁石橋	禮社	新
錫	上同	錫	同	錫	錫	錫	錫	錫	錫	錫	錫
下午二時	上	上午十一時	上	上午二時	下午七時半	下午四時	上午七時半	下午一時	下午一時	下午二時	下午七時

無錫導遊

六九

新	濟	利	民	無錫	焦溪	同	上	石鐘	四河	開	黃大	壩	呈彩	橋	錫	上	下午	七時	
同	上	新	民	無錫	常州	同	上	石塘	雙廟	雙涇	上石	堰	五牧	橫林	戚	擊	常	下午	七時
								堰	丁	堰							半		

六、郵政

名稱地

點

一等郵政總局 火車站

第一支局 城內新市橋

第二支局 南門外跨塘橋

第三支局 北門江陰巷

第四支局 西門迎龍橋

三等郵局 蕩口 石塘灣 榮巷 洛社

代辦處 八士橋、東亭、羊尖、堰橋、前洲、嚴家橋、禮社、葑莊、張涇橋、南橋、

楊墅園、陳墅、安鏤、西漳、秦巷、周新鎮、大徐巷、胡埭、陸門橋、新安

鎮、華大房莊、方橋、南方前、張舍、寺頭、張村、長安橋、后揚坊前、梅村、博渚、錢橋、藕塘橋、新瀆橋、查家橋、許舍、河埭口、黃土塘、石塘、南雙廟、陸店橋、顧山、北周莊、后陸、漕橋、長涇、華墅、雪堰橋、長壽、陸家橋、陸區橋、戴滅澗、運村、洛陽、北橋、周橋、祝塘、石幢、崔橋、張鎮橋、南新橋、張家橋、西塘市、西陽橋、周潭橋、東湖塘、塘頭橋、江溪橋、楊亭、會龍橋、瓠岱橋、潘家橋、東北塘、梢塘橋、合興行（又歸蘇郵局管轄者有望亭、甘露、大牆門、西倉、鴻升里、后宅、后橋七）

七、電報

電報局在北門外通匯橋下，每字華文三分，洋文六分，提前先發者為加急電報，費三倍。

八、電話

電話公司在北城脚。石塘灣、洛社、河埭口、榮巷、梅園、龜頭渚、玉祁、南方泉、社、堰橋、八士橋、南橋、周新鎮、江溪橋、東亭、后揚坊前、毛巷街、塘頭、劉潭橋等鎮，均已裝置。武進上海南京蕪湖常熟及木瀆等電話局，均已接通。

食宿娛樂

一、菜館

無錫菜館，有京館，蘇館，錫館，徽館，西菜館數種。整席頃刻可辦，如無多客，以隨時點菜為宜。京館以燒烤各菜最佳。徽館以紅燒各菜最佳。錫館以清蒸各菜為最佳。茲將著名各菜館名稱地址電話等，分列於後。

菜館一覽

館名	味別	地	點電	話	館名	味別	地	點電	話
大華樓	京館	通運路	五九三		老聚豐	徽館	北外城脚	五一六	
迎賓樓	同上	崇安寺	一〇三七		新聚豐	同上	北外城脚	六五八	

無錫導遊

無錫導遊

七四

聚商館	同上	通運路	九五七	太和園	同上	交際路	三五二
聚樂園	錫館	寺巷裏	八〇二	杏花村	同上	檀頭弄	一〇三五
新福怡	同上	財神街	九五一	大中華	同上	萬全路	二九八
三怡樓	同上	吊橋下		喬治西菜館	西菜	廣勤路華盛頓	四五三
聚鑫園	同上	南長街	一〇五一	新世界	同上	通運路	五七三—四
惠泉館		惠山橫街		谷廬香	同上	崇安寺	
民生樓	火車站		七三六	菜根香	蔬菜	崇安寺	四九五

二、旅社

無錫旅館，著名者多在工運橋一帶，房金自數角起至數元止，各棧皆有接手，至船埠車站迎接旅客，欲往何棧，即將仿單收下，行旅點交接手，乘車先往，如有公文銀錢等，可交賬房，向取收條。大旅館有午晚餐之設備，每餐大洋三角，僅用白飯者，祇洋七分，茶房小

賬除按房金加一之小賬外，如服侍週到，旅客須酌情另給小賬，倘茶房爭索，可報告賬房。
如購物僱車及取送行李均可託茶房。茲將各旅社，列表於下。

旅社一覽

名稱	地點	電話	名稱	地點	電話
新世界旅社	工運橋堍	五七三一四	無錫旅館	馬路上	五六一
鐵路飯店	通惠路口	五八三一四	華商旅館	馬路上	二七七
華盛頓飯店	廣勤路口	四五三	惠中旅館	通運路	二一七
無錫飯店	工運橋堍	六五〇 六五二	第一旅館	馬路上	三一九
太湖飯店	梅園		新旅社	馬路上	五四〇
公園飯店	公園路	三〇八	梁溪旅館	通運路	五〇四
上海旅館	通運路	四一	蘇台旅館	光復路	三五三

無錫導遊

七五

大東旅社	馬路上	八〇九	大中華旅社	車站路
交通旅社	工運橋堍	一二〇七	東湖旅館	馬路上
孟淵旅社	馬路上	二四三	陸昌旅館	光復路
啓泰棧	馬路上	八七〇		

房金價目，大都均有折扣，各房間均有價目單，折扣等均表明。

三、戲院

名稱	地址	電話	名稱	地址	電話
中南大戲院	公園路	一一七七	慶陞戲院	東新路	
無錫大戲院	公園內	三十六	巴黎劇場	廣勤路口	
新光大戲院	光復門內		中東戲院	東新路	

無錫戲院，如中南大戲院，時開新戲，時開電影，做新戲時價目常在二角至八角，電影

時自二角至三角，公園內無錫大戲院，常開電影，價目自二角至三角，新光大戲院近來常做京劇，價目自一角至二角，慶陞戲院，常演京劇，價目自一角至二角止。其餘演新劇者，有巴黎劇場，中東戲院等。開演時間，各有不同，大半分午後一時起，四時起，七時起數次。

四、書 場

書場分說書灘簧二種，有午後開演者，有晚間開演者，其價少者一百文，多至一角。北門有長興，同羽春，悅心，清園等，城內有迎園，新萬興，迎興園，近興，雅敘等處。

五、浴 堂

浴堂有池湯盆湯二種，池湯價約百文，然不合衛生。盆湯價目，分三種，洋盆約小洋四角，官盆約小洋二角，客盆約一角。其中理髮，擦背，扞脚之人俱有，價均在二角左右，營業時間，大都在午後一時至夜間十二時，茲將較著浴室調查如下

名稱	地址	電話	名稱	地址	電話
日新池	漢昌路	七九七	清蓮池	馬路上	二九五
玉泉池	金鈎橋	二〇五〇	浴春池	太平巷口	八六四
清泉浴室	老戲院弄口	一一五一	浴德池	大市橋	六七七
昇泉池	崇安寺	七四七	惠泉浴室	惠農橋	一〇一五
樂泉浴室	萬全路	七〇三	蓮蓉浴室	灣巷裏	一一六八

六、理髮及洗衣

理髮店，隨處皆有，其較為雅潔者，在通運路及公園路一帶，其價目各有差別，剪髮有三百數十文至二角者，修面有一百數十文至一角者，最近馬路上之大華理髮館，設備較佳，理髮價目，自四角起碼。旅客洗衣，在旅館中可交茶房。如西裝等，可交洗衣公司洗滌。

無錫導遊

八〇

縣清丈隊

通勤路

一二七六

五分一派出所

吳橋

硝磺局

吉祥橋

一一七六

公安第六分局

廣勤路

四〇六

縣府田賦處

後書院弄

一一二

六分一派出所

惠農橋

印花稅局

三下塘

六分二派出所

梨花莊

一〇九六

統稅管理所

光復門外

一一三二

公安第七分局

蕩口

屠宰稅征收所

觀前街

一一〇六

七分一駐所

甘露

江南烟酒稅征收所

駐聽橋

五八二

七分二駐所

鴻聲里

營業稅局

東新路

一二〇二

公安第八分局

周新鎮

二〇二一

鹽公棧

西外城脚

五九

八分一駐所

夏家邊

水上公安第二區辦事處

駐聽橋

三〇四

八分一派出所

南橋

緝私營部

棉花巷

八〇一

八分二駐所

青祁

常陰錫烟酒稅局

小婁巷

九五三

八分三駐所

華大房莊

縣警察大隊部	東新路	八一二	公安第九分局	河埭口
縣款產管理處	縣政府	三一	九分一分駐所	錢橋
第一區黨部	公園內		九分一派派出所	武聖廟
第二區黨部	教育局		九分二派出所	榮巷
第三區黨部	張涇橋		公安第十分局	后橋
第四區黨部	蕩口鎮		公安第十一分局	大牆橋
第五區黨部	洛社		公安第十二分局	八字橋
第六區黨部	南橋		公安第十三分局	堰橋
公安直轄第一分駐所	東門外	五八七	公安第十四分局	張舍裏
公安第一分局	崇安寺	五〇八	公安第十五分局	玉祁
一分一派派出所	烈帝廟	九四四	公安第十六分局	安鎮
一分二派出所	西水關	九四六		

▲各區區公所詳載「區域」欄內▼



科學衛生法

進食之後——臨睡之前，
用無敵牙膏或潔白牙膏刷牙
一次，則牙齒永遠健美。

各大百貨商店均有出售

家庭工業社出品
上海南京路拋球場

無錫導遊

八二

社會紀要

一、公營事業

無錫較著之公營事業，有自流井、電廠、小菜場四項

甲、自流井 無錫現有自流井三處，井水均經專家化驗，證明水質純潔，居戶咸樂飲用，茲將各井情形列表如下：

名稱	地點	深度	水箱容量	開鑿年月
第一自流井	城中公園路	三二三尺	一八〇担	民國十年
第二自流井	城中老縣前	四〇五尺	三〇〇餘担	民國十八年
第三自流井	城中書院街	三〇八尺	四〇〇餘担	民國十八年

無錫導遊

乙、電廠 無錫市區電燈，大都由建設委員會戚墅堰電廠辦理（申新慶豐等廠自裝發電機）各鄉鎮以前亦間有設立電燈廠者，現均陸續收歸該廠辦理，總辦事處設城內劉撫院，西門外吊橋、惠工橋、麗新橋、鄧巷四處，各設變壓所一處。

丙、小菜場 無錫人口稠密，工商發達，小菜場所在都有，惠農橋、清明橋、周山浜等處，貿易均極發達，下表所列，經當局規定，貿易尤盛。

名稱	地點	貿易種類	時間
第一菜市場	城中崇安寺	菜蔬魚肉鷄鴨蝦蟹豆腐鹹貨等	上午
第二菜市場	西門外倉浜	同	同上
第三菜市場	光復門外吉祥橋	同	同上
第四菜市場	北門外大河池沿	同	同上
第五菜市場	東門外熙春街	同	同上
第六菜市場	南門外界涇橋	同	同上

二、農業團體

甲、公立機關 公立農事機關，有下列四處

名稱	地點	電話	名稱	地點	電話
蠶業試驗場	錢橋	二〇四七	蠶業取締所	西門外倉浜裏	九五六
農業推廣所	西外倉浜裏	九五六	蠶桑改良會	萬前路	一一七四

乙、私立農場

名稱	地點	創辦者	主要事業
惠康農場	社橋頭	華繹之等電話一二二二	乳牛，蜜蜂
華氏農場	蕩口	華繹之	蜜蜂，雞
小麥試驗場	藕塘橋	顧震吉	試驗小麥
竣實植果園	龍頭渚	楊翰西	桃，李

無錫導遊

無錫導遊

公益植棉試驗場

榮巷

榮德生

棉花，小麥

廣勤植棉場

廣勤路

榮德生

棉

我華種植場

胡埭

除蟲菊

豐樂農場

坊前

倪厚齋

蜂，果樹，雞

三、商業團體

甲、縣商會

名稱

組織

主席

會址

電話

無錫縣商會

委員制

楊翰西

太平巷

一八

乙、銀行

名稱

行址

電話

名稱

行址

電話

中國銀行

江陰巷口

一〇三八

交通銀行

北塘

三二七

中國銀行	江陰巷口	三〇〇	大陸銀行	竹場巷	一一四八
江蘇銀行	竹場巷	二九三	實業銀行	竹場巷	二四二
上海銀行	江陰巷口	三八三	上海銀行城內辦事處	公園路	二六二
農民銀行	江陰巷	九九五			

四、工業團體

甲、無錫重要工業一覽表

類別	名稱	地點	電話	類別	名稱	地點	電話
紡織類	申新第三紗廠	太保墩	六三六	碾米類	仁昌餘碾米廠	江尖上	四三二
	慶豐紗廠	周山浜	二八二		寶新碾米廠	茅蓬沿河	四五二
	廣勤紗廠	廣勤路	二三〇		復新碾米廠	江尖上	四九二
	豫康紗廠	梨花莊	六三七	嘉禾碾米廠	龍船浜	四九七	

無錫導遊

絲廠類

業勤紗廠	東門外	四七
振新紗廠	太保墩	一五
麗新公司	惠商橋	二五〇
申新紡織廠	西門外	六三六
廣勤紡織廠	黃泥橋	二三〇
慶豐紡織廠	周山浜	四八〇
麗新染織廠	惠商橋	一二四五
華新製絲養成所	南水仙廟南首	九六八
民豐模範絲廠		六九二
永泰絲廠	知足橋	一七 三三一
乾牲絲廠	工運橋	一一〇
鼎昌絲廠	通揚橋	九八九

油廠類

民生碾米廠	江米廠	八六三
永茂碾米廠	蓉湖莊	八七一
永茂第二碾米廠	江尖上	八二四
永益碾米廠	壩橋下	八八三
益新碾米廠	江尖上	二五五
恆源碾米廠	丁埭裏	一一五三
利新碾米廠	茅涇浜	七八八
德豐碾米廠	小三里橋	一一五八
湧寶成油廠	西外吊橋	一二八
大昌油廠	西新橋壩	三五九
鄒成茂油廠	江尖上	五三二
潤豐油廠	南尖	三七四

瑞昌絲廠	北新橋	一一五	恆德油廠	西村裏	五四九
怡昌絲廠	南門塔塘橋	四二三	同協油廠	太保墩	一一四五
源康絲廠	黃埠墩	一四五	襪廠人餘襪廠	西門外冰池頭	一〇六二
大成絲廠	廟埕橋	一一〇九	中華襪廠	顯應橋	六六〇
大中華絲廠	廟埕橋	一二七二	營美襪廠	東新路	一〇一〇
振藝絲廠	清明橋	一八一	久益襪廠	南市橋上塘	一〇九三
永盛絲廠	亭子橋	五三四	大華襪廠	後竹場巷	五〇九
厚生絲廠	南倉門	七四	豫康襪廠	梨花莊	七八
義生絲廠	羊腰灣	八九七	大中襪廠	北外城脚	一一七一
隆昌絲廠	亭子橋	二八九	翻砂 廠類 工藝機器廠	亭子橋	二七
元餘絲廠	長豐橋	四八六	廣勤製造廠	廣勤路口	五八〇
德昌絲廠	梨花莊	八九八	震旦機器廠	廣勤路	一〇五四

無錫導遊

麵粉類

錦記絲廠 倉浜裏 二五九 無錫鐵工機器廠 時郎中巷 七八〇

九豐麵粉廠 蓉湖莊 二一 永興翻砂廠 太平巷 五九五

茂新麵粉廠 太保墩 一六 協興翻砂廠 太平巷 二〇二

茂新第二麵粉廠 惠山浜 四六八 合衆鐵工廠 光復門外 一〇八二

泰隆麵粉廠 西村裏 五一五 成昌翻砂廠 通惠路 一二二三

鄒成泰碾米廠 江尖上 一三八 成泰翻砂廠 通惠路 一〇一七

碾米類

大方肥皂廠 小尖上 一二六八 無錫第一石灰廠 大帝巷 九三五

鼎昌肥皂廠 亭子橋 六二〇 允利石灰廠 小尖上 一六五

慎昌恆記肥皂廠 顧橋下 六五三 利用造紙廠 惠商橋 三五〇

製鎂廠

中國第一製鎂廠 惠商橋 三五〇

乙、無錫縣各業同業公會一覽表

石灰廠

造紙廠

名稱	會址	主席	名稱	會址	主席
網布同業公會	南尖	錢保稚	麻業同業公會	西門城脚	張仲英
衣莊業同業公會	河埕裏	高鴻初	國醫業公會	三皇街	鄒克如
花邊業同業公會	南市橋	胡桐蔭	機器屨水同業公會	北新橋	屠克強
西裝業同業公會	推官牌樓	薛炳奎	紙紮業同業公會	大市橋	章拯
絲蠶棧業同業公會	通漢鎮	錢孫卿	輪業同業公會		錢孫卿
布廠業同業公會	黃泥橋	吳玉書	煤鐵業同業公會	壇頭弄	沈榮輔
絲廠業同業公會	三皇街	錢翼振	紙箔業同業公會	江尖渚	包魯藏
染坊業同業公會		許浩然	磁器業同業公會	北外吊橋	顧少坪
皮箱業同業公會		胡懋卿	菸兌業同業公會	北門大橋堍	李子均
油廠業同業公會	東新里	陳進立	浴室業同業公會	崇安寺	許少南
照相同業公會	崇安寺	謝竹均	醬酒業同業公會	駁岸上	楊履冰

麵粉坊業同業公會	祝棧街口	張子培	鐫刻業同業公會	大市橋	楊伯受
山貨業同業公會	惠山	胡燮仁	印刷業同業公會	書院弄	吳襄卿
碾米業同業公會	長安橋	錢鑑瑩	洋廣貨業同業公會	書院弄	朱庭墀
菜飯業同業公會		王菊亭	書業同業公會	縣前街	宋少雲
油麵筋業同業公會	萬坊弄	任國良	理髮業同業公會	八兒巷	陸保全
肉業同業公會	西門外棉花巷	陸宗儀	大窰業同業公會	伯瀆橋	馮錦山
糕糰業同業公會	藥王廟弄	鍾亮卿	人力車業同業公會	觀前街	蔣如江
熟水業同業公會	崇安寺	蔣士珍	造船業同業公會	泗堡橋	李仲華
旅棧業同業公會	南倉橋	蔣仲良	糧食業同業公會	縣前街	

丙、無錫縣各職業公會一覽表

名稱	地址	常務理事	名稱	地址	常務理事
豆芽業職業工會	西新橋	龔寶卿	染織布廠業產業工會		諸炳榮
碾米業職業工會	長安橋	王嘉禾	絲廠業產業工會		
成衣業職業工會	沈果巷	朱若愚	新聞記者公會		孫德先
漆作業職業工會	西門外吊橋	石重勳	醫師公會		衛質文
營造業職業工會	三皇街	鄔翼三	律師公會		會長許國鳳
儲棧業職業工會	丁埭里	陳直夫	縣農會		濮一承
扛重業職業工會	接官亭	張煜卿	教育會	公園路	
紡織廠業產業工會		陳祥春	民教促進會	公園路	朱若溪

五、公益及慈善機關或團體

名稱 地址 代表者

無錫導遊

無錫導遊

普濟善堂

北門外普濟橋

楊壽楣

榮宗敬 養老

同仁堂

新廟前

華日會

蔡振鎬 施米、棉、藥、棺等

育嬰堂

新縣前

同

上 收養棄兒

恆善堂

崇安寺東隔壁

蔣士松

華文川

平民習藝所

南門塔橋下

姚鴻治

吳邦周 收留平民教以工藝

溥仁慈善會

城內希道院巷

張彥文

平時給養殘廢鰥寡孤獨臨時施放急賑

清節堂

城內學前

孫祖羨

收守節婦女

孤兒院

東門青石橋

楊四箴

收容孤兒

世界紅卍字會無錫分會

東門田基浜

蔡文鑫

華文川 施米、衣、藥、惜字等

勞工醫院

城內八兒巷

總工會

施醫

千橋會

榮巷

榮德生

造橋

物產及商品

無錫地居京滬中心，灌溉便利，交通發達，農工商各業，平均發展，出產物除農產物外，工業品亦復不少，商品進口，精製品原料品均有，出口以生絲及農產物為大宗，茲將重要物產及商品列表於后。

一、重要物產

農

產

物

雜糧類 粳米 糯米 香粳米 小麥 大麥 玄麥 蠶豆 黃豆 青豆 綠豆 赤豆 豌豆

芝麻

蔬菜類 油菜 白菜 菠菜 茼蒿 苣荬菜 韭菜 萹苳 蘆筍 茭白(梨花莊) 松菌(惠山)

芥菜 筍

無錫導遊

無錫導遊

九六

瓜菓類 冬瓜 黃瓜 南瓜 西瓜 絲瓜 香瓜 楊梅(湖濱) 桂花栗 梅子 桃子 李子

枇杷

禽畜類 猪 牛 羊 鷄 鵝 鴨 黃雀(村前) 蠶 蜂

水產類 鯽魚 青魚 白魚 銀魚 鮭魚 鱈 玉爪蟹(玉祁) 蝦

製造品 油麵筋 惠泉酒 黃草布(西鄉) 弦線(東亭) 絲線(塘頭) 木簍(陳斗板巷) 豆

腐乾(東亭) 肉骨頭(南門)

工業產物

衣類 紗 布 襪 絲

食類 麵粉 豆油 豆餅

住類 石灰 甌瓦

雜類 屜水機 滅火機 軋米機 麵粉機 織襪機 打穀機 柴油引擎 肥皂 炭酸鎂

紙 石粉

二、重要商品(出口)

米 小麥 絲 豆油 豆餅 石灰 紗 布 機器 炭酸鎂 紙 猪肉 雞蛋

文藝

遊記

春色滿江南

探梅漫記

易君左

美人骨格高人趣，便是枝頭一點春。

睡在床上決定了一個計劃。第二天早晨同厦材商量，他替我開了一個簡明的行程：

上午十一點五十七分——鎮江旗站開（特快通車）。

下午二點四十三分——無錫到。

無錫導遊

由無錫車站僱黃包車至惠山——車資二角。品天下第二泉；至下午五時。

由惠山至梅園——車資四角，到園六時。

寓太湖飯店——房價二元。

本夜在梅園看梅賞月。

翌晨九時赴小箕山擺渡至鼇頭渚——來往船資車資不過一元。廣福寺吃素麵，給洋二元

正午十二時回至車站，搭下午一點廿六分快車赴蘇州，下午二點二十餘分到。

由蘇州車站僱馬車至虎丘——一元至一元二角，冷香閣看梅。

下午五點四十分特快通車回鎮江，九點三十餘分到。

我邀立人帶翔兒照着以上短小精悍的行程開始從鎮江出發了，難得這以下三點：天氣晴和，春光明媚，爲近年來每逢星期六或星期日難遇之創舉，梁溪名勝，早已聞名，而苦無暇往觀，何況又是梅花盛開時節，兼有明月，再過幾天，我們的老師胡子靖先生要來了，何能

再到他處遊覽。

這回的行李更簡單，每人牙刷一把，此外，我帶了樊榭詩兩本。

下車上弔橋時，忽聽一人在上面喊我們，原來是同事，無錫人周先生。又在上車時，遇見同車無錫人的侯先生。以外沒有遇着熟人，熟人便只遇着這兩位無錫人。

坐人力車到惠山。我們的印象就由此發生，最顯著的有兩點：一是車夫跑得真快，遠非鎮江蘇州等處可及；一是街上打架的人很多，男女拉拉扯扯的數起。又平常聽說無錫沒有乞丐，此話不確，橋頭牆角，儘多蓬頭垢面之可憐人！

理想與現實往往不相符。惠山不過一個高坡，而環境的喧闐、迫促、污穢，令人難堪！天下第二泉的惠泉就在所謂山麓，池大于中冷，而真正泉源則在茶社後面，清徹鬚眉。我們坐在池邊品水，左右喝茶的不潔的老頭兒，推銷糖果的老頭兒，上街觀光的大羣女工隊，流氓地痞似的人用銅元擲向泉眼，再加上諸位憲兵的衝來衝去，殘廢乞丐的向人苦索，與夫不斷的軍號聲音。你想，這樣的環境還能使你安安靜靜的喝一杯茶嗎？

可是第二泉的水確勝于第一泉。我們本想多坐的，然而無法再坐，只好一遊惠山，不五分鐘而造山巔，不十分鐘而環遊一遍，荒蕪破爛，滿目蕭條！我甚懷疑，如此勝地，何以號稱熱心公益之地方人士與負有保存名勝責任之地方長官，竟不一加整理，把無錫人的精精緻緻的特性豈不消滅完了？

這裏，不時也有幾個土俗不堪而舉止浪蕩的半摩登女性招蜂惹蝶的花枝招展，大概是土娼，大概凡是潔身自愛的人，凡是帶着詩意的人，凡是要想解除頭痛的人，都不願意到惠山下來，那怕他有著名的天下第二水！

出了惠山山門繫以一詩：

惠山第二泉品水

奔雷疾電走輕車，第二名泉細品茶。質重似滲稀藕粉，味香如嗅淡蘭花。崎嶇山徑荒蕪殿，浪漫遊姬寂寞鴉。莫歎繁華多夢幻，由來夢幻即繁華！

可是惠山有一種特殊的手工藝，即是泥人業，共有一百多家，所製泥神泥人以及各種禽獸昆虫花草等無不維妙維肖，精美無比！近來更摩登化了，捏些裸體女像與自由之神，招攬生意。

我買了兩尊觀音——一尊是送子的，打算送天鵬，因他已有就改送欽明——一尊無量壽佛，另有一尊仙姿翩翩的呂純陽，因不便攜帶未買。立人受人之托，又買了一些。這些泥人泥神，竟隨同我們一路遊了虎丘。

車是僱到梅園太湖飯店。十里長途，寬坦馬路，曲折如蛇。無錫的鄉景有一特徵，即遍地是桑田。這些桑田，不知幾時又變成滄海？翔兒和我坐一車，他對於無錫事前已有相當的認識，他贊美這桑田。他說：除了桑田外，還有一個特點，就是煙囪多。

經過了兩三個國旗飄揚的平野中的鄉村小學，輾塵一路足如飛的直到了梅園的大門，在一家太湖菜館放下，並不見太湖飯店。向公安分所一問，才回頭繞道進入山村的深凹處，蒼松夾道中，隱隱露出巍峨的樓台，一派西式建築那就是太湖飯店了。

層樓傑閣，高塔飛橋，氣象軒昂已極。迎面太湖湖光，在斜暉中閃爍動搖，彩霞流麗，幻出各種的顏色。

樓上下房間客滿，由茶役設法開了樓下一間房，設備整潔，房金一元五角。

爲首要解決的問題便是吃飯。兩菜一湯，大洋八角。向來不離辣椒的，暢遊名勝，這些滿不在乎。飯後，便問茶役以去梅園的路徑。茶役笑道：

「這裏就是梅園哩！」

顯然表示第一次來遊的我們便向園中鑽入。否，不如說是向梅花中鑽入。因爲順着路走去，前後左右都是梅花，是梅花築的一條路，是梅花帶的路，花是開了一半了，都是單瓣子的白梅。走不多遠，彷彿梅花將路陡住了，一抬頭有一座亭子，亭子旁圍着梅花，亭前一塊空坪，夕陽中的太湖，真美極了！亭後又有一帶梅林，便有一塊絕大的太湖石，鑄有『小羅浮』三字。羅浮爲我幼年時所遊，現在還留有一點殘影，覩此三字不覺回憶垂碧！

由亭南下，左邊是花房，右邊是一棟賣茶的精舍，有照相館。紅梅幾大鉢，異香撲人。

過此再南，兩邊都是一片梅林，白茫茫一片不知是雪是雲是海？中間一座高亭，有池有洞，亭前有一圓場，繞以冬青，雜植梅樹，兩塊高逾數丈的大石矗立其間。再前則爲梅園正門了。門內有私立公益小學一所。

這是梅園的輪廓。梅園佈置的整潔，林壑的幽美，建築的精審，不失爲江南名園；而其特好的地方，即在有一個太湖做背景。有這樣一個明湖做背景，還有什麼不美的呢？

我們從萬梅花中發見一個奇蹟，一輪亮晶晶圓溜溜的月亮出來了。人在梅花中月光下三重的皎潔。這月光好像要化作千萬朵梅花來分梅花的香，這梅花也好像要化作千萬輪明月來分月光的色。這人更好像要化作千萬朵梅花與千萬輪明月來分他們的香與色。但我只需要：

二。分。明。月。三。分。色，
一。瓣。梅。花。半。瓣。香！

我們在梅林中如幾隻鶴兒踱來踱去，向月光明處行，向梅花深處尋，不覺繞到太湖飯店後面。這一帶的地勢如橫琴，地勢一層一層高，一層有一層不同的建築，層層皆可望太湖，

層層皆有各種的花木。走到極東，我們談話忽聞有回答的聲音，靜聽才知是同響，辦兒今年不過十一歲，膽子很小，催我們歸去。我們略一探尋，才知道此間是一個極大的地下室，可惜不能進去。轉身西行，上最高層，絕大廣坪一座，完全高而夫球場佈置，另有大健身房一座。

凡馬路、花園、名勝、及其他附近于此一帶的建築，都是榮宗敬君的資本擔負。我口占一詩：

▲▲榮園口占

名園一角似橫琴，建築東西雜古今。若使金錢無萬惡，除非到處築園林！

我不知道這一帶叫什麼，姑以「榮園」名之。因翔兒欲歸，遂返飯店。遠遠即聞樓上絃聲歌聲，唱梅龍鎮，憶白玉蘭在長沙演此時，當時我們一般朋友，都恨裝正德皇帝的太不行，不過兩年，便有玉隕香消之感！因此對於樓上的歌聲更發刺耳；不僅如此，如此好月色不

賞，如此好梅花不看，如此好湖光不望，如此好春宵不管，竟自關着房門，練習跳舞，帶播音臺，開留聲機，鬧得一榻糊塗。江山清麗，竟充滿這些俗物！

我們不能再聽了，三個人又逃出來，由原先來的山路包到梅園正門。正門鎖了，不能進去，只得在門外徘徊，入一小店買些糖果，給翹兒。

此時月色愈佳，馬路上靜悄悄的像一個初秋之夜。我們不一時仍信步踏月而歸。

回到飯店，立人帶翹兒進房休息，我一人幽幽再入梅園深處。

站在一柯最清瘦的梅樹下，想滌心淨慮，領會這當前的聖潔之景。因念我生鹿鹿三十餘年，飽經人世未有之憂患，既不爲名，亦不爲利，爲何擾擾紅塵？只緣人類的一點責任心，放卸不下，以故終日如負重荷，未嘗有一刻之安。塵念昏昏，亦未嘗有一日之清明。我深願做一個太平時代的釣叟，但不幸而逢大亂之秋，避世的思想爲不可能，歸田的幻夢仍歸于幻夢。只有抓着一剎那間的一點靈機，像清涼散，非興奮劑，對於自己的本性本體，或者能借梅花的孤高，月光的皎潔，明湖的寬涵，多少啓悟一點智慧，也未可知，因此，我幽幽站在

這柯梅樹下悽清的徘徊。

這時，我狠不願有一點聲息，有一點波動，但願天地常清，乾坤永靜，使此世界，恆久在梅香月光人影三者交輝之下而和美的生存。這時，有人想吹簫，有人想跨鶴，有人飲酒，有人想踏雪。我斷了一切雜慮。稍遠的笑謔聲，革履聲，只當做是蟲鳴。似乎是一個女人經過瞥見我了，驚訝的疑我不知是人是鬼是花妖，而我一笑了，梅花和月光都笑了。這時，我差不多忘了一切，因為一切忘了我了。

如此靜參了若干時，月，似漸漸的西沈；光，似漸漸的淡薄；梅，似溫溫的安慰我：『料峭春寒，歸去安眠吧！』不知不覺一人便走進自己所住的房裏，立人翔兒還在電燈下看書呢！

我便將剛才的情景心境率直的寫成一詩：

▲▲
梅園望月歌

梅園種梅一萬株，株株皆是雪肌膚。入春含苞齊欲放，忽然一夜化爲無。云是歡迎處士去，處士不在孤山住。浪迹金焦等白萍，浮沈人海如飛霧。已入中年萬念灰，一朝忽向梅園來。梅花聞訊兼程至，一枝首放萬株開！此時花與花相笑，此時花向花爭報；留些殘雪見輕盈，帶點春寒添俊俏。太湖三萬六千頃，處處能容處士隱，薊北愴懷杜少陵，山中空念陶宏景。悄然獨立梅花下，幽香暗襲忽驚訝：「此中原有一詩人，徘徊花下何爲者？」梅花不語我不答，香氣翩然迴車駕，下車斂衽禮先生：「料峭春寒歸去也！」先生一笑不欲歸，仍留花下苦徘徊。再問：「先生果何侯？」先生云：「俟月光來！」「吁嗟乎！月光早候先生久，先生愛梅不回首。先生之影清且瘦，若非月光影何有？」先生大笑：「吾差矣！多謝月光情若此。」「如何不見我梅花？如此清宵涼似水！」「吁嗟乎！梅花影裏覓明月，明月乃在梅花側；明月光中覓梅花，梅花乃葬天之涯！別妻攜子遊此地，徒令梅月相啾嗟！吁嗟乎！縱令天地盡啾嗟，人生原不愛繁華；願爲冷冷清清客，長傍幽幽淡淡花！」

這晚，睡得很安。

次晨八時，吃麵後，即同到梅園在大太湖石下拍照，出園，僱車到小箕山，車行如飛，走向太湖邊岸了，湖上的朝霧尚未收，隱隱如蒙薄紗。一帶的山景水景田景目不暇接，不二里就到了錦園。

此處是湖邊闢地數畝，新建精美的樓臺。湖邊荷花，堤上垂柳，培植井井有條。湖心一洲突出如鼉頭，即鼉頭渚。由一個船娘擺渡過湖，小槳清波，朝陽薄霧。湖上帆影參差，像鷹翅插立，色帶蒼褐。不過十分鐘即上岸，有小港專泊遊船。鼉頭渚面積雖不甚大，而林木森森，花草翳翳，多由人工栽培而成。崇樓峻閣，飛紫流丹，極盡華貴氣象。現在新建築工程很多，寺堂別墅多突出山腰，懸懸欲墜。我有一詩：

▲▲ 鼉頭渚

三里輕車赴小箕，精樓傑閣碧琉璃。忽聞隔岸鼉頭渚，因憶前遊燕子磯。能以人工參物

，直將湖水與天齊。青松黃瓦莊嚴相，探勝翻疑越九溪。

又紀景詩一絕：

▲▲錦園春渡

春日桃花夏日荷，錦園垂柳太湖波。輕舟擺渡龍頭渚，帆影山光映薄羅。

我們在下面週遊一遍，在湖邊亂石磯頭，以太湖汪洋湖水爲背景照了一相。旋即登山，直上到著名的廣福寺。因遊興太足，麵興未佳，故未照廈材的辦法——吃素麵。有一揚州和尚出而招待，先有楊紫淵鐵鞭約五尺餘，楊係明末清初人，何以能用如此巨鞭？但我見此鞭，不禁想起『着先鞭』的民族故事，現在的人都應該用這鐵鞭一抽！隨帶往陶朱閣，供的一幅山水畫着范蠡扁舟遊五湖的情景，舟中却少了一個西施，或者她坐在艙裏沒有出來吧？前面山坡上種有菜蔬，一些小太湖石塗有白灰，和尚說：『這是防止野兔來嚼菜的，山上兔子很多哩。』

居高臨下，平眺太湖，良辰美景，心曠神怡，太湖的美處，不在他的通闊，而在他的幽靜。山巒縱橫點綴，尤爲此湖美觀。我生長中國第一大湖旁邊，開窗可望洞庭，侶魚蝦而友麋鹿。又遊石鍾山，片帆掛明月于鄱陽湖心。中國太湖，曾經滄海，獨對太湖未能忘情！何以故？以此湖獨有他的妙相，非雄莽的洞庭與生疏的鄱陽可比。

坐眺移時，悠然神往。帶翔兒出來，就是要使這個可愛的兒童受湖山聖潔清明的洗禮，展他的心胸與天地通呼吸，鍛鍊他的體格使跋涉耐勤勞，而且使他深刻認識我們中國山河之美！

春日當空，我們一櫂輕歌又盪回來了。仍乘原坐的人力車回到梅園。船資小洋三角，車資每輛小洋五角。

隨便在太湖菜館午點，吃炒麵。一茶房傻氣甚重，許多中學生正圍桌而餐，取笑于他。我們吃麵後，僱人力車二輛，大洋一元，直奔車站，足有十七里路。

車上無可記的事。但覺梅園之遊，其意不在園而在梅，其心不在梅之花而在梅之意，

然以梅之孤高，雖不欲人之聞其香，然香乃其本色，故花而非梅，梅而不香，都未免有些遺憾！想到這裏，復吟一詩：

偶成

梅園花事使人嗟，有色無香願已賒。還是虎丘山上去，冷香閣下弔梅花！

長途遼遠，到車站等了一刻，即乘快車，不過一小時就到了東方古豔的名城蘇州。

自然的畫圖

艸 鹿

一、香海雪影

梅園遊記

「雪啊！……雪啊！」一陣駭異而帶喜歡的聲浪，驚起了懨懨未醒的我，放眼一望，果然白茫茫一片模糊；疎疏的柳條，和枯黃的葉兒，都裝成銀枝玉葉了。「忽如一夜春風來，千樹萬樹梨花開；」我這樣興奮地立在樓窗邊，欣賞大自然間光明，溫柔，祥瑞的景象。早餐後，雪花越下越大了；那顛狂也似的粉蝶兒，密密層層，團團片片，風推雲擁般撲向地

面上來；不料這漫天飛絮，竟鼓起了我們踏雪探梅的清興。當時結洽了六七位同志，個個精神抖擻，預備和風雪交戰，雖然各人頸裏都圍着手巾，但是無情的冷風，還是呼呼地向面上刮來；而偏慣弄人的粉蝶，仍舊不住的向頸裏直攢。平時崎嶇難行的馬路，現在給雪花輕輕地填平了；雄偉俊秀的龍山，罩着一件縞素舞衣，因雪花的飄動，銀光閃爍，也似乎在那裏微微舞蹈似的。田裏青蔥的麥苗，覆着潔白的雪花，更加雅美；簡直把我們幾個清遊徒陶醉了。

春日的梅園，杏雨飄梅，多麼美麗呵；夏日的梅園，薰風拂荷，多麼爽暢呵；秋日的梅園，霜菊飛黃，何等幽逸呵！今天的梅園，却不同了：蒼山負雪，明燭天南，雖沒有春日的紅杏，夏日的綠荷，秋日的黃菊，但依舊美麗，爽暢，幽逸，正所謂總四時的勝景於一朝了。我們狂歌嗚鳴，深深的空山，寂寂的梅園，暫時給我們變熱鬧了。幾十隻野八哥，聚在蒼翠的冬青上，弄牠們的如簧之舌，似乎領略得大自然的款款深情，在那兒歌頌自然之美般的。我們到處都見杈枒錯落的梅樹，但還含苞未放，這時雪下得慢慢兒小了，忽有位朋友擊了

幾枝梅花，笑盈盈地走來，說：「梅花開了！」我們很覺奇怪，想當這樣冷的天氣，梅花那會開呢？大家便跟他走，果然籬邊有臘梅三四枝，寒梅幾枝，也都開着滿滿的花兒，暗香浮動，時時同飛絮送到我們的鼻管裏來。梅花本是百花的先鋒，現在這幾株梅花，更是先鋒隊中的先鋒了。「此花自信無輕骨，不向春風乞笑憐；」二句把梅花的冰肌玉骨，和衝寒冒雪的精神，氣節，描寫得淋漓盡致了。昔人詩云「梅須遜雪三分白，雪却輸梅一段香」，又云「有梅無雪不精神」，可見古人雪與梅總相提並論的，單梅固然寂寞，單雪也覺掃興，現在梅雪都有，我們竟得流連在這「別有天地非人間」的仙境，享受清福，正是天假之緣了。

誦幽堂側的楓樹，前星期我們來的時候，葉兒被夕陽照了，紅得如火燒一般；現在刮了幾天風，楓葉都掉在牆角，積成厚厚的一層，上邊蓋着雪花，好像一條棉被。遠望太湖，但見滿眼迷茫，既看不見濁浪排空的雄壯氣概，也看不見水波不興的秀麗景象；因為大自然間的一切，都給雪花攪亂了。湖邊峯巒接連着雲霞，雲霞也接連了峯巒，幾乎沒有區別；但是雲霞的距離究竟遠，顏色比較的淡些，峯巒的距離究竟近，顏色比較的深些，所以雖在這漫

天風雪的時候，約略還可辨認；倘使遠遠的望去，便覺模模糊糊一片，真的不能指出那是峯樹，那是雲霞了。浩浩無際的湖面，好像一張白紙，那大小的風帆，和遠近的山峯，就如紙上的畫圖；湖心裏的船篷，粗粗一看，竟是緊貼在峯巒半腰裏，構成一帶白光。我平時看見圖畫上，往往湖裏的船篷，畫在湖邊的山腰裏，我總有些懷疑，現在看了這幅自然的畫圖，便恍然大悟了。湖邊的獨山，高低和我們所處的地位差不多，好像案檯一樣排列在面前；到此遠近幾十里的風景，已一覽無遺了。誦幽堂裏的對聯，都是平日看慣了的，本沒有什麼特別引人的地方，但是今天因有潔白的銀雪，和破雪而開的寒梅，所以感想也彷彿有些不同。我們愈走愈高，而所見的風景也愈奇愈妙，到小羅浮時，覺得羣山環拱，已置身於凌虛御境了。「到此已窮千里目，誰知方上一層樓，」我們在誦幽堂時，自謂四圍的景象已一覽無遺了，那知到此却另有一番勝概呵！到招鶴亭，地位已是極高，幽美的風景，滿呈眼前，可是那無情的風和無知的雪，相逼括到面上和頸裏，叫人不可久留，於是我們便和親愛的仙境告辭了。一線的驕陽也已從雪縫裏慢慢兒透出和暖的光輝來，這時各人的心田裏，充滿着快樂

，幽逸，超脫的念頭，至於憂慮，煩惱，悲憤的心理，早已與雪俱化，消歸九霄雲外了。

十四，十二，二六。

二、雪浪春曉

~~~~~雪浪山遊記~~~~~

山頭聳立在濃厚的霧裏，模糊得不辨雄偉，還是峻峭；只有稍近的幾個山峯，目光所接，約略可以分別。雖則開了年只兩天，但是大自然間已充滿了陽春氣象，和隆冬時候凍得頭多不敢伸，脚都不敢動的情景絕然不同；春風陣陣，輕寒撲面，把閒愁萬斛，吹向九霄雲外，俗語說「春風不着肉」，大約就是春風吹着肌膚不冷的意思吧？道旁的樹木，綠葉早已離牠們而去，只賸着疏疏的枯枝；難得有一兩張黃葉留在枝上，給風吹得颼颼地響。幾枝冬青，松柏，依舊蒼滴翠披，一動不動；牠們不怕霜打，不怕雪壓，兀然有懷乎不可犯的樣子，彷彿顯示他們的貞操和品格。

白濛濛的陰霧，瀰漫着天空，如密密的絲網，潤潮的水分壓在我四周，我的身子似乎凝



滯而帶笨重，氣候雖是有些煩悶，可是神思却非常爽快，一縷一縷都溶化在濃霧之中。一塊塊縱橫劃分的綠油油的麥苗，照在眼底；深灰色的雲幕和迷濛的霧蓋，依然遮不了他的青葱的碧色。南北橫貫的梁溪，蜿蜒成一條白帶，我平日見人以帶來形容河流，我終覺有所未當，好端端的一條河道，爲何像一條帶子呢？現在看了這幅畫圖，方知古人用字之妙。河裏的船，有從城裏下鄉的，也有從鄉下到城裏去的，掛帆的一帆看得最清楚，沒有帆的，船身好像一葉秋葦，飄在水面上動都不動。白澄澄的水光，反映着白濛濛的濃霧，但覺一片模糊。天仙明眸似的秋波，今天沒福領略，而雲縫裏時時透出一線陽光，照在湖上，發出強烈的反射光，使人眼花不能久望。我記得今年元旦我級佈置模範農村時，用玻璃放在下面，四邊鋪了黃沙，玻璃給太陽光照了，爍爍生光；真似河水給太陽照了生反射光一樣。寓科學方法於遊戲之中，確是極有意義和趣味的事。

南邊是太湖，白茫茫迷糊的樣子，和梁溪和五里湖裏十分相像：不過梁溪河有石塘橋截住，鎖着五里湖的咽喉，太湖裏却沒有的了。太湖裏一座座的山和一條條的船很多，可是今

天一概看不清楚，倘使是春晴日麗的時候來游，我想另有一番絕妙的美景呢！西邊是接一連二的高山，而以輝嶂山爲最高。山頂的寺房，今天雖則有濃霧，但是約略還可認別。北面對龍王山，但因地位的關係，在雪浪寺看不見那邊。寺裏有不少的茶樹，葉深綠色，和冬青的葉子差不多，我生平看見茶樹，這是第一次。寺裏有不少的佛像，我也沒有去細看。蔣子開在寺之東南邊，這是我們開化鄉的古蹟之一，我從前要拜訪這個名勝的觀念很深，幾乎時常提及，可是爲了學業上環境上種種牽制，都不容我前來，今天方得如願，興味當然是格外熱烈了。閣裏有不少的對聯和圖畫，大概都是去年重修後添置的。東面可以直看五里湖；南西北三面是高山，把「遠吞山光，平挹江瀨」八字來形容這地的風景和位置，最是逼肖。到了夏天，綠樹陰濃，老木參天，陽光極不容易曬到，正是「雲樹森森夏亦寒」了。所以四方的文人墨士，都到這裏來避暑，順便研究學問，可惜我沒有這種幸福。今天除了幾個遊人之外，再沒有別人到這蔣子開上來，唉！蔣子讀書處依然如故，蔣子却不知到那裏去了？「此地空餘黃鶴樓，」人去閣空，只賺得後之遊者幾滴愴然之淚罷了，更何有於勝蹟不勝蹟呢！

山上本有一仙人洞，我們是初次來，所以沒有尋着。山的靠東邊有一條深澗，水從上面瀉下，淙淙的流到雜亂而崢嶸的碎石裏，迴旋着，歌唱着。有的自較高的岩石上衝於深坎處，水花四濺，逼人難近，轟轟然如雄壯的軍樂聲。只有旁邊的泉潭，滿貯着清水，上面衝下的水也波及不到，所以儘管經過水道的水怎樣混濁，她依然清澈見底。每一滴水滴到水裏時，水面便起了無數皺紋，慢慢兒擴大開來，亂了深澈的情景，但不久又靜止不動了。「澄清的泉水，乃天神兒眼波；淙淙流聲，豈仙子傾衷互訴？……」正是此時此地的寫照了。這時渺乎小哉的我，也鬚髯變成一滴一滴的水點，溶化在澄清的水之深處了。

一五，三，二四。

### 三、雲天雨痕

~~~~~華 藏 遊 記~~~~~

細雨在天空隨風飛揚，因為雨點太小了，落到衣上幾乎全不覺得；我們今天的出遊是有目的地的，但目的地——華藏——究竟在那裏，我們一個都不認識。大家都說我們今天走總

向我們的目的地走，至於能否找到，也只可聽之自然；並且約定在歸途中各人宣布他自己的題材，做一篇遊記。路旁的桑葉，與牠們的故枝都已宣告脫離關係，只有幾枝耐寒的冬青和松柏，還在風雨飄搖中抖擻精神奮鬥。轉過了橫山，走過了鎮山，便望見梅園的一帶圍牆，疏朗朗的梅枝，參差錯落的排列着，給圍牆憑空一截，竟如簇齊的生在牆上的。北面山脚下。一抹松林，濃綠色的樹蔭稀處隱隱露出宗敬別墅的白壁，綠樹襯着白屋，白屋更襯着後面淡青而模糊的天幕，愈覺得風光生色。梅園雖則是我們時時會面的知己，但對牠的側面始終不甚注意，而從四邊去觀察梅園，這次還是第一遭。走過了徐巷，移步向北行，那時的景象忽又一變，覺得眼前驟然有豁然開朗的樣子。我們平日在校裏向外望，不是樹林屋宇遮蔽視線，就是山嶺屏峯阻止眼光，似乎身子給四週的障礙物限制住，蜷伏於室隅不得開展的一樣；此地除北而幾座山外，一望都是平坦坦的麥田，房屋樹林也不多，眼光之所至，可以很遼遠而且清晰，雨又已經停止，我懊悔我還帶着一柄討厭的紙傘。往常的遊玩是只向前走，從不回顧背景的，今天却打破了這個慣例，向後望着。這回梅園的側面，比方纔更好看了：圍牆

之旁，有亭翼然，而蜿蜒曲折的圍牆，把全園的風景更顯示出一條線索來。牡丹亭是認得的，屋不甚高，而緊傍圍牆，想亭裏關禁着的許多嬌豔欲滴的女郎，盈盈帶惱，只在她們的小天地裏遨遊着，不能一邀牆外風流倜儻的美貌郎的顧盼。或者，我想，她們這時正在打秋千吧？腰肢苗條，立在蓮花板上，玉指輕輕挽着紅繩，愈盪愈高，愈高愈妙，「風吹仙袂飄飄舉，月照新裝水底明」，透明得如薄霧般的紗羅，在風中翩翩起舞，歌隨風起，風送香來，清香陣陣，直撲入行人的鼻腔，而青絲縷縷，給和風吹了，益覺得蓬鬆可愛；那些鶯鶯燕燕的小姐們，看得又妒又愛的笑了，笑得如鶯語燕歌，撩人靈魂。「牆內秋千牆外道，牆外行人，牆裏佳人笑，笑漸不聞聲漸杳，多情却被無情惱」。聰明的人類呀！你們未免太專制了！

愈往北走，梅園的位置也變化得愈利害，到我們駐足回看時，山頭已橫了轉來。好像一頭大烏龜，最高處是背皮，山脚如伸在殼外的頭，圓溜溜沒有兩樣，問老婦人以到華藏去的路徑，方知已經走錯，急急向後轉，向老婦人指示的地方走去。這時黑雲又合，細雨又飛，山頭藏在白漫漫的濃霧裏，不肯出來見面；我知定有雨來，大有打消遠遊之念，但他們堅執

非達到目的不可，終於成行。天色愈變愈昏沉，雨點愈落愈稠密，竟一改方纔小雨霏霏的情景，而痛痛快快的大逞威風了。我一方面惋惜天公不做美，以阻礙我們的遊興；一方面又感謝上帝，玉成我兩遊華藏的初志。而當初厭惡紙傘的心，這時已一變而為欣幸我帶着紙傘了。路上遇到兩個人，問他們華藏的風景，都說沒有什麼，我想或許他們看慣了，所以不覺得特別的興味，我們初去，當然不致於過分失望的。路愈走愈遠，雨越下越大，馬路上慢慢兒潮了，衣服也有些滋潤了，可是風雨探幽的志念也愈堅決，非達到最後的目的不止。水聲淙淙，自石上衝決而下，如垂在那邊的一匹白布；於是我們記起惠山黃公澗了，這幾日風雨連綿，黃公澗裏積水必不在少，倘使高臥臥雲石上，對滿天星斗，唱三疊梅花，細聽如泣如訴的鳴咽聲，奔騰澎湃的軍馬聲，自遠而近，自高而下，靜靜焉，悄悄焉，此心與流水以俱去，同白雲以俱閒，飄飄乎有臨風欲仙之概；或者赤脚露手，往來于水奔流中，引吭高歌，以發胸中塊壘，更所謂雅人深致了。

步上高岡，高岡由平坦而高而最高，風景由美麗而奇而更奇。起先我們從桑枝織就的桑

簾裏，隱約望見一片湖光，久厭在沙漠裏過橐駝般生活的我們，已經樂不可支，允推大觀；後來登高一望，全湖的風景，同時和盤託出，目光所接，美不勝收。一座座似連而實斷的山，坐在水裏，一動不動，靜默地如睡着的；而天水接處，更分不出一線界限來，因為水是昏沉沉的，天也是昏沉沉的，同是模模糊糊一片。天空充滿着水氣，湖裏除掉煙水蒼茫的遠處有一船掛帆駛行外，更找不到第二隻；照這樣難別四方，波浪凶惡的時候，他們都遠避不敢走了，那船冒險駛行，或者是有重要事必須趕路吧？或者因為風浪的勢力太大，一時收不住脚吧？那是何等的可怕呵！「霖雨霏霏，連日不開，陰風怒號，濁浪排空，日星隱曜，山岳潛形，商旅不行，檣傾楫摧，薄暮冥冥，虎嘯猿啼」，登斯地也，在傷心人看來，真有一去國懷鄉，憂讒畏譏，滿目蕭然，感極而悲者矣」的感想了。但我們不是傷心人，所以非但不悲傷，反覺其雄壯，而助長我們的文思和詩意。今天的景象正奇偉極了，遠非「春和景明，波瀾不驚，上下天光，一碧萬頃，沙鷗翔集，錦鱗游泳，岸芷汀蘭，郁郁青青」可比；或者「長煙一空，皓月千里，浮光耀金，靜影沉璧，漁歌互答」的景象還可彷彿於萬一。因為

春○天○那○種○和○風○拂○拂○，○吹○着○窈○窕○的○柳○枝○，○暖○日○融○融○，○撫○着○嬌○豔○的○花○朵○，○對○此○晴○波○千○里○，○只○宜○於○情○人○們○相○依○相○偎○，○喁○喁○軟○語○，○以○通○兩○心○間○的○衷○曲○。○而○當○那○光○明○皎○潔○的○月○姊○姊○俯○視○下○界○，○與○湖○神○互○相○謳○歌○着○，○吟○咏○着○，○跳○舞○着○的○時○候○，○更○宜○於○詩○人○的○頌○拜○，○把○他○自○己○的○心○，○去○體○會○月○姊○姊○的○心○，○完○成○他○偉○大○的○創○作○；○或○者○美○人○亭○亭○，○徘○徊○於○月○姊○姊○普○照○之○下○，○把○她○的○心○聲○，○讚○之○於○她○的○心○琴○，○請○月○姊○姊○代○寄○與○她○的○情○人○。○至○於○今○天○這○種○景○象○，○正○是○我○們○悲○歌○慷○慨○的○熱○血○青○年○所○頌○拜○的○對○象○，○徘○徊○的○環○境○了○。○因○為○牠○能○給○與○我○們○以○不○少○的○激○勵○，○養○成○我○們○勇○往○直○前○，○不○畏○難○，○不○怕○苦○的○精○神○。○風○雨○之○神○呵○，○太○湖○之○神○呵○，○我○們○感○謝○你○的○恩○惠○，○感○謝○你○賜○與○我○們○這○種○優○越○的○機○會○；○可○笑○那○般○懦○夫○，○看○見○很○細○的○雨○，○遇○到○很○微○的○風○，○便○躲○在○家○裏○不○敢○出○門○一○步○了○，○何○如○我○們○在○這○四○無○人○煙○的○山○裏○狂○歌○高○唱○呢○！○至○此○很○欣○幸○我○沒○有○為○風○雨○而○中○途○折○回○。

走過兩個山頭，復行數百步，我們切切期待的華藏纔到；所謂華藏者，便因華藏寺而得名。寺裏房屋很大，然風景並無足述，——其實風景很好，我們沒有走到，這是我後來纔知道的。——一老僧出茶款待，并且還暢論時局和經典。我起先聽他說中國現在的時局和春秋

時一樣，以爲他也和普通東烘先生一般的迂闊論調了，後來聽到佛教之源流變遷及與儒家的區別時，不覺心悅誠服了。據說華藏寺建於南宋之張俊，現寺西尚有張俊墳墓；寺在宋時很盛，元則少衰，明初又盛，明末又衰，清初又盛，清末又衰，光緒年間，邑人侯葆三等募資修理，而成現狀。我們在這風雨探幽的目的地，竟得榮聆塵外之清音，不可非謂三生有幸了。

歸途中風雨更大，雖則有傘，雨點隨着風，依然向衣上直撲；而四圍風景，因爲急於要回棧，也沒有來時留意，但覺得愈加昏沉，水天愈沒有區別。我們心裏滿貯着快樂，經過梅園，還登天心臺一望，以爲今天的餘興。黑夜襲來，急急離園，我們在萬家燈火中，衣履盡溼，逸興過飛的走進了校門。

十五，十二，十六。

藕花香裏望龍頭

芳麟

~~~~~小 鏡 山 遊 記~~~~~

又是荷花開時。

七月十七日，是我們的例假，午後一覺醒來，鐘已兩句有半，忽然心血來潮，斗的想起了小箕山的荷花必已盛開。小箕山本是以荷花著名的，我近年雖也去過了許多次，但以怕熱，獨於荷花開時，尙未一到，實在厚負湖山，厚負名花！今日天氣比較涼爽，又係例假，便決定獨往探荷。匆匆披衣出，遇恨厂師，即邀請同行。雇了兩輛人力車，講明每輛來回車資大洋八角。雙輪轉處，回望鐘樓，恰指三點。

今天雖涼爽，但城裏的風，吹到身上是熱烘烘的。城市生活真不好過，尤其在夏天！我每見大街小巷，於夕陽影裏，坐着或躺着橫七豎八的人，涼風全無，但聞汗臭，總有說不盡的感想！

車過小木橋，涼風才習習吹來，令人身心頓快！而綠野一片，嵐光萬道，交馳於轆轤聲裏，尤覺別饒清趣。誦當代詩豪易君左過淮河「淮河橋畔人如蟻，千里車聲掛夕陽」句，深深體會到「千里車聲掛夕陽」句的神妙！

前天在公園白水蕩，見荷花已開足十分，非復含苞欲放光景；而花落實垂，蓮房無數，

也已搖曳於熱烘烘的城市涼風中。因此想起小箕山的荷花，恐怕也已爛熳過後，日近粉褪香消的時候了。口占一絕：

小箕山訪荷途中

枝枝交葉葉交枝，想見亭亭出水姿。此去也知遲十日，已非香嫩綠肥時。

在車中看了一節曼殊大師的斷鴻零雁記，猛抬頭，小箕山忽已突現眼前了。長堤一帶，垂楊百樹，車過其中，如入畫裏。而撩人柳絲，下垂及地，風前輕擺，一若表示其歡迎的熱忱！感得一絕：

小箕山柳堤

一路垂楊碧似油，依依臨水弄輕柔。高枝怕○是○風○霜○早○，萬○縷○千○條○盡○倒○抽○。

車停後，即徘徊於荷塘邊，細細領略荷花的色香味。荷塘在長堤兩旁，以地形關係，天然劃分爲四，近湖的極盛，靠北的只疏疏朗朗的幾枝。今日風浪過大，荷葉都被風吹得翻轉來，有的甚至卷成一圓筒！荷莖則被浪打得東傾西側，零亂不堪。我有一聯是：「枝枝浪擊

渾難直，葉葉風翻不得平，的是記實之作。

我在車上時，見兩岸荷池中，已開的荷花寥寥無幾，以爲此地荷花較晚，尙未盛開；及俯池細看，方知一部確已開過，因爲風浪太大，早已凋謝。西池的南岸邊，有一處荷葉特別碧，荷莖特別高，顯現出特別英雄的樣子，想是那塊地特別肥沃的關係。在同一荷池中，有不同的遭遇，得不同的結果，盛的極盛，衰的極衰，思之憮然！

小箕山命名錦園，實不知其用意所在。我覺得小箕山的妙處在荷在水，所以命名必須就荷就水二點上着想，一題錦園，便覺絕好風景，意味索然。此事曾語恨厂師，亦深以爲是。我們徘徊兩小時，所遇遊人，不足三十，想起公園裏人山人海，到處是鬧，到處是臭，到處是亂，到處是熱烘烘而人咸趨之若鶩，此間是這樣的清涼世界而竟這樣清涼涼，不覺感慨係之。成錦園訪荷二絕：

荷塘夕照影層層，水閣香來冷不勝。怪底錦園無俗客，此花風骨竟如冰！

傲骨天生幾折磨，殘紅零落逐芳波。花開莫訝今年少，浪打風吹謝已多。

悄立池邊，對滿池綠葉，一望無際，池外湖水綠，山色綠，雲天亦綠，只覺一片綠色，幾不辨是天，是雲，是水，是山，是荷葉了。得「浮葉連雲綠到天」一句，覺於當時物景，心景，尙能逼肖。又有小箕山對荷二律云：

三年私願半朝償，獨對名花悵夕陽。百畝蓮搖香細細，萬頃波蕩影茫茫。性難諧俗寡知己，生不入時愛淡妝。縱使夜深風露冷，孤高只合住湖塘。

不宜小圃不宜盆，開到此花品最尊。清淨福修依水國，繁華夢斷住江村。暗香動撲遊人鼻，冷豔欲銷客子魂。悄對湖天成獨契，此心原亦一乾坤！

池邊徘徊既久，即移榻「岸船」東側。涼風拂面，溽暑全消。乃令人煮香茗二杯，靜靜的看湖波，雲影，山光，水色，千變萬化，無時或息。隔湖望龜頭渚倒影，水中歷歷如繪；輕波動處，栩栩焉幾欲浮近身來。我覺得小箕山得湖山人工的雙料裝點，濱湖風景，確已指當首屈，而隔湖望龜頭渚倒影，尤稱獨絕！我和恨庵師悄然默坐，但聞風聲，水聲，鳥聲，波濤拍岸聲，和自己的鼻息聲相應；只覺山空，水空，香空，色空，連自己一切皆空！直忘

時。在。盛。夏。地。在。人。間。而。與。萬。有。俱。化。了。此。情。此。景。俗。人。決。不。易。領。悟。也。決。不。會。參。透。細。察。二。十。多。個。遊。客。中。均。走。馬。看。花。無。一。足。語。及。此。因。空。氣。久。久。沉。寂。我。乃。高。唱。田。漢。遊。太。湖。詩。中。一。片。天。風。吹。細。柳。萬。頃。駭。浪。吻。長。蘆。一。句。恨。厂。師。爲。之。莞。爾。我。作。錦。園。小。坐。一。絕：

湖光帆影去悠悠，近水清涼夏若秋。難得浮生閒半日，藕花香裏望龍頭。

末句恨厂師屢稱極縹逸，而我自己覺得，此詩欲彷彿當時情景於萬一而猶不可得，我每遊好山水，常感自然的偉大，人類的渺小，和文字語言的呆滯板執，今天又是使我自頂至踵的愧怍了一次！

至六時，歸帆點點，炊煙縷縷，浮動繚繞於碧波江村間，我和恨厂師便再到池邊，重親芳澤，以留一臨別紀念。而傍晚荷塘，景象又已與午後迴別，萬綠千紅間，滿籠着稀迷迷的薄霧，白茫茫的輕煙。而晚風過處，落紅四散如雨。因得一聯云：「風起亂飛千瓣雨，日斜輕裊一塘煙」，句雖不工，景則十分逼真。

六時一刻，登車返城，於暮色蒼茫裏，看遠水近山，疾向後移，而忘其方位，心裏空空

洞洞的一無所有。我的萬慮千念，都消到那裏去了？歸途云：

轉眼繁華未足憑，志行蕭散冷於僧。磯頭覓句歸來晚，十萬人家半上燈。

歸來後四日記，時民國二十二年七月二十一日也。

詩

公園竹枝詞

范廷銓

名園綠水月黃昏，士女乘涼入苑門。竟體芳蘭膚似雪，不曾真箇已銷魂。  
蘭湯浴罷晚涼天，一曲清歌雜管絃。電炬通明花倍好，無人不是廣寒仙。  
蘭影西畔草堂東，姊妹花枝集幾叢。情話依依酬稔客，櫻桃香口笑春風。  
茗椀簾牀夜宴開，藕花池畔立徘徊。蘭紗衫子輕羅袴，疑是楊妃出浴來。  
同學青年意倍親，文明會約自由身。茅亭深處談心曲，不避生人避熟人。

女權解放愛情癡，簾帽弓鞋握手時。白話連篇新體格，背人偷賦定情詩。  
碧玉年華近破瓜，翩翩裙屐社交花。別來倘欲通芳訊，記取門牌第幾家。  
荷塘風露話中宵，杯酒談心細語嬌。涼月漸低人漸散，夜深還坐冶春橋。  
咫尺蓮船踏淺莎，女娃更比女生多。可憐急色登徒子，袖角裙邊取次過。  
雙雙鴛侶綠莎廳，密語還防隔座聽。錫地風光同歇浦，花園夜市此雛形。

## 惠山遊春詞

范廷銓

九峯雨過百花妍，桃杏野霞柳似煙。幾日鄰家邀姊妹，遊山好趁嫩晴天。  
內家妝束費安排，油壁香車走滿街。爭向春申觀瀑去，登山先試踏青鞋。  
短襖長裙窈窕姿，輕衫幾欲露腰肢。惹他走馬看花客，豔說新妝最入時。  
白雲洞口少遊人，老樹荒菴祀洞賓。一瓣心香蓮座拜，靈籤私自問終身。  
畫船櫂比惠山塘，姊妹花枝鬪豔妝。風景依然清社覆，嬌娃猶作滿洲裝。



玉京香塚久消沈，芳草斜陽錦樹林。獨有名媛偏好古，澗邊來聽女環琴。  
棠梨花發碧山頭，墓展鴛鴦不解愁。縞素衣裳春社近，文君新寡最風流。  
陌上花開緩緩行，名山共愛惠泉清。春風啜茗他鄉客，半帶吳儂軟語聲。  
烹茶閒訪竹籬居，挈伴嬉春授課餘。髻樣愛司靴吉莫，豐標共識女相如。  
村娃逐隊寺塘涇，荆布釵裙柳色青。踏徧九龍腰脚健，品泉也上二泉亭。  
閨中少婦祝宜男，香願來酬忍草庵。結伴漪瀾堂外坐，鶯花小劫話江南。  
鬢髮如雲費剪裁，女冠何日下山來。宣傳黨化蓮池畔，暫借碑亭作講臺。  
佻達青衿意氣驕，女權解放共遊敖。郎君若問妾居處，門有緋紅雙碧桃。  
夕照銜山夜氣激，同歸五里舊香塍。他時倘過龍光塔，願到雲梯最上層。

### 遊龍頭渚

胡介昌

渚號龍頭名不虛，我來正遇嫩晴初。波光劃日千層碎，嵐翠含煙一帶疏。縹石漫疑神女

鍊，「橫雲」重認古人書。布帆出沒渾無際，飽看何年築室居。

天留勝境供狂生，滿眼湖山不記名。七二峯從雲外立，兩三船向浪中行。具區浩渺包吳越，變態離奇弄雨晴。最喜一龍浮未去，夜深時聽打魚聲。

## 重九登錫山

胡介昌

天高氣爽與無涯，攀得山椒踏落霞。西望太湖浮一角，東瞻危郭護千家。縱教囊底攜莫酒，強要帽簷插菊花。半日盤桓覓僧話，頓忘層塔有歸鴉。

幾人踞石話幽衷，樂意相同見不同。老樹猶添寒寺碧，斜暉正戀短牆紅。洪都帝子管絃罷，栗里先生杯酒空。清者自清濁者濁，孰非孰是問雙鴻。

## 遊太湖

田漢

方從南海嘆遺珠，又對斜陽看太湖。一片天風吹細柳，萬頃駭浪吻長蘆。老僧勸向名媛笑，詞客偏尋怪石呼。忽憶故人椰葉下，盈盈紅淚溼羅襦。

惠山遊春詞

宋雲孫

杏○花○天○氣○聽○鶯○簫○，楊○柳○東○風○舞○纖○腰○。通○惠○路○中○人○似○織○，馬○龍○車○水○過○吳○橋○。  
臨○水○垂○楊○繫○畫○船○，遊○人○駐○馬○盼○嬋○娟○。當○筵○歌○到○傷○心○處○，淚○溼○紅○衫○劇○可○憐○。  
暮○春○花○落○亂○紛○紛○，流○水○無○言○照○夕○曛○。麥○飯○紙○餞○空○弔○祭○，何○人○更○上○玉○京○墳○？  
每○思○浩○劫○淚○滂○沱○，漪○瀾○堂○前○不○忍○過○。小○坐○石○欄○傷○往○事○，金○魚○戲○水○已○無○多○。  
遊○人○乘○興○踏○花○來○，泉○水○澄○清○品○一○杯○。小○販○殷○勤○頻○勸○售○，葡○萄○乾○與○陳○皮○梅○。  
風○氣○年○來○競○尙○奢○，美○人○也○學○坐○包○車○。何○如○邨○女○新○鞋○好○，五○里○香○塵○踏○落○花○。  
桃○花○三○月○滿○煙○邨○，遊○女○登○臨○到○石○門○。山○路○崎○嶇○渾○不○管○，皮○鞋○還○喜○着○高○跟○。  
蓬○鬆○雲○鬢○舞○裙○長○，衫○子○淡○紅○闊○緞○鑲○。第○一○炫○人○裝○飾○品○，指○頭○鑽○戒○是○金○剛○。  
烽○烟○遍○地○歎○荆○秦○，何○處○桃○源○好○避○秦○。預○祝○他○生○兜○率○住○，與○郎○同○到○隔○紅○塵○。  
惠○山○崔○嵬○錫○山○低○，寶○塔○上○聳○霄○漢○齊○。落○日○登○臨○試○眺○望○，萬○家○燈○火○照○梁○谿○。

## 別後憶太湖

宋雲孫

離人情緒憶菰蘆，三月他鄉聞鷓鴣。欲寄愁心與湖水，別來風物似前無？  
農家院落饒雞豚，兒女團圞晝掩門。別有怡人春色在，桃花流水出山邨。  
湖濱曾作五年留，湖上秋來慣蕩舟。碧水繞村堪遊釣，令人忘却故園秋。  
儂家門外卽煙波，晝出樵蘇晚補蘿。最是一年風景好，湖濱八月盡菱歌。  
山溪野徑賸棠梨，花亦含情苦別離。落日蒼茫煙水外，更從何處弔鴻夷！  
韶光荏苒去如流，往事蹉跎那可留。碧艸滿庭人已去，一湖烟水惹人愁！

## 二十一年三月一日全家買舟遊梅園黿頭渚率成五絕

秦吧瞻

輕寒陣陣拂林梢，一角山頭雪未消。爲約今朝湖上去，臨風雙槳打春潮。  
園座家人笑語諱，推蓬指點過前涯。兒童不解春遊樂，只愛船頭看浪花。

無錫導遊

四〇

千樹梅開一色同，暗香送自嫩晴風。小羅浮下春如海，花徑人來似畫中。  
萬頃波光水接天，遠山隱隱隔晴煙。兩山峽口風帆直，吳越中分落照邊。

登蔣子閣步義皇上人原韻

孫恨厂

老樹婆娑綠影重，參天帖地鎖高峯。曇雲閣上吟懷舒，獨露堂前曲徑封。  
幾叩禪關幾下榻，一聲佛號一聲鐘。靜聽耳畔微風裏，獨奏笙簧響古松。

雪浪峭澗

孫恨厂

神工鬼斧出深溝，絕壑駭人不可留。一路陂陀多曲折，千層石骨四圍周。  
閒雲無意岫間起，瀑布有源狹處流。容我登高遙眺矚，橫山頂上可銷愁。

軍嶂積雪

孫恨厂

老眼頻搓且遠瞻，寒風一夜儘多添。花飛六出冷如許，時值三冬凍不燂。

平○地○已○消○冰○點○點○，高○峯○猶○剩○玉○纖○纖○。青○山○從○此○增○顏○色○，彷彿○梅○花○嶺○上○黏○。

### 小箕山賞荷

孫恨厂

紅○樓○一○角○映○斜○陽○，入○畫○河○山○門○巧○妝○。百○尺○柳○絲○垂○道○綠○，四○圍○巒○影○挹○湖○光○。  
滿○池○浪○捲○千○層○碧○，隔○岸○風○飄○幾○縷○香○。莫○向○橫○塘○誇○景○色○，錦○園○景○色○勝○橫○塘○。

### 小箕山品茗

孫恨厂

俗○慮○凡○心○一○筆○刪○，清○涼○境○地○絕○塵○寰○。迎○風○綠○樹○頻○搖○曳○，破○浪○輕○舟○任○往○還○。  
萬○念○俱○空○名○利○淡○，一○壺○相○對○夕○陽○殷○。怡○情○儘○有○湖○山○在○，任○我○來○分○半○日○閒○。

### 登貫華閣

賀天

扈○從○人○去○月○依○然○，樓○閣○滄○桑○又○一○天○。底○事○山○阿○又○寂○寞○，女○蘿○絡○石○拂○荒○煙○。  
風○流○誰○繼○狂○生○德○，意○氣○如○虹○亦○我○帥○。也○與○空○王○爭○一○席○，歲○時○香○火○走○村○兒○。  
拱○木○一○龕○孰○後○先○，荒○唐○漫○說○再○生○緣○。匆○匆○三○百○年○間○事○，縱○使○相○逢○亦○惘○然○。

塞上孤魂孰解愁，歸來萬事已消休。於今且莫歌金縷，風雨燈前我亦憂。飄零每被才名誤，身世何知燕客心。我輩登臨解作賦，風華以外更無吟。

### 遊東大池

芮玉廬

波光一碧淨無塵，兩岸柳絲撲眼新。除却自然懷抱裏，更從何處見天真？嶺梅萬點掩樓臺，風送鶯歌伴客來。若得此中容小住，何須世外覓蓬萊！嵐光彩泛水滢滢，數點歸鷗出淺汀。香雪滿亭凝柳碧，春潮拍岸抱山青。

### 小箕山賞荷

芮玉廬

十里山塘盡種蓮，我來六月正田田。水爭瀲灩山爭翠，柳鬪輕盈月鬪妍。幾縷暗香移檻外，一身花影落尊邊。者番相見休輕別，再到花開又一年。看花人當似花年，獨立蒼茫思悄然。風起亂飛千瓣雨，日斜輕裊一塘煙。蓮房心苦憑誰訴，水閣涼生正好眠。如此色香清澈骨，最宜微月淡雲天。

心是冰霜質是煙，一生愛好住湖邊。疏枝壓水寒侵骨，浮葉連雲綠到天。啼斷靚妝猶綽約，飛來綺夢太纏綿。此間入夏香如海，不是鴛鴦不許眠。

殊色當前費品評，看花眼奈欠分明。枝枝浪擊渾難直，葉葉風翻不得平。夢轉欲量珠萬斛，魂銷錯認月三更。自憐玉潔冰清質，恥共凡香俗豔爭！

### 中獨山小蓬萊山館遇雨

芮玉廬

書劍廿年兩不成，偷閒再度到蓬瀛。帆從急水斷邊沒，雲向亂峯缺處明，萬頃風來波欲立，一天雨過氣何清，胸中無限傷心事，獨對湖山訴不平！

### 萬頃堂晚渡

芮玉廬

天茫茫接水茫茫，天水茫茫失夕陽。隔岸菱歌收不住，一聲聲入水中央。

### 獨山晚歸

芮玉廬

驚心依舊踏紅塵，難向蓬萊老此身。入晚湖山如入定，一天螢火兩歸人。



# 癸酉暮秋泛舟芙蓉圩徐白蕩卽景

芮玉廬

清溪百曲柳千行，小舫中流自在橫。怪底紅塵飛不到，人家都住水中央。  
 滿隄煙柳碧蕭蕭，舞罷千條更萬條。只恐枝頭風力勁，朝朝瘦損女兒腰。  
 桃源經歲少人來，村北村南長碧苔。爲愛瀟瀟秋雨夜，柴門半傍綠楊開。  
 圍圩故事說初闌，九月江村驚小寒。水底倒搖千樹出，紛紛清影上欄杆。  
 一船人在水中天，到此飄飄直欲仙。知是畫圖難作得，描將輪廓入詩篇。  
 蒼茫暮色看歸船，徐白蕩邊再小停。行到板橋橫斷處，半池山影壓浮萍。  
 晚煙漠漠水蒼蒼，兀倚船頭看夕陽。四面荷花三面柳，幾疑重到小滄浪。  
 十里芙蓉一色秋，清波盪盡古今愁。他年圓得山林夢，小築三間到白頭。

楹

聯

## 慧山公園

拓地於湖山名勝之區，看風景今昔無殊，喜民物昭蘇，同涉園林成雅趣；  
 從政本桑梓敬恭之誼，正國家建設伊始，願英賢並起，漫耽泉石寄幽情。

(孫祖基)

圍成不日，萬象更新，輪軌正交通，豈容燐火狐禪，終淪巖壑；

寺渺惠山，二泉猶列，竹鑪汲取，儘許邨童野叟，共話桑麻。

（華文川）

明月清風，有客重登貫革閣；小橋流水，何人更識映山庵。

（孫揆均）

龍光搶影，螭口溪聲，改造舊規模，十萬人家，偕來共樂；

池館晨花，橋梁夜月，佐成新氣象，百千客子，小住爲佳。

（陸仁壽）

林園無俗情，最宜楊柳樓台，梧桐庭院；

江山留勝蹟，莫負海棠開後，燕子來時。

（邱銘九）

谷陵變遷本無常，爲一姓報功，何若與萬民同樂；

巖壑幽深如有約，品二泉著錄，好留待三徑重來。

（張軼歐）

風月本無邊，拾翠有人，一角園林宜小坐；

樓台多入畫，送青排闥，兩山錫惠此平分。

（孫祖宏）

勝如天上坐，宛在水中央。

（尤鳴梧）

傍山水築園林，天然慧麓九峯，蓉湖八景；

就樓台成邱壑，地接二泉勝跡，五里香陸。

（錢鑑瑩）

去試泉門五里而遙，聊從西麓荒祠，重築園林闢花徑，

與小金山一溪相隔，笑指北塘深處，萬家燈火照蓉湖。

（許械）

山水清音，化私爲公新氣象；

春秋佳日，來青抱爽舊樓台。

（姚滌新）

地鄰五里香陸，樓閣重新，大好林泉都入畫；

我愛九峯勝境，溪山依舊，無邊風月更怡情。

（陳亮東）

有四時佳興同人，青山別墅，綠墅華堂，雖無杜廈千間，願庇孤寒開夏屋；

傍五里香陸闢地，茗椀風亭，藕花水榭，卽此庾園數畝，且教士庶上春臺，

（范廷銓）

## 山門前

大哉王言，山爲第一泉第二；

巍然廟貌，宗以教孝祠教忠。

（廖綸）

## 寄暢園

荇藻漾洄，三面波光提紫壁；  
樹林陰翳，半園山色上朱欄。

（秦如農）

池含林采明於纈；  
山貽苔華媚若鈿。

（錢南周）

雜樹垂蔭，雲淡煙輕；  
風澤清暢，氣爽節和。

（翁同和）

## 雲起樓

騰兩邑之歡，千村稻熟；  
據一山之勝，四照花開。

（廖養泉）

圖書府半日閒偷，坐看雲起；  
杖履中百年春在，更上層樓。

（王成瑞）

## 二泉亭

試第二泉，且對明亭踏寶；  
攜小團月，分嘗山茗溪茶。

（王成瑞）

奇蹟比中冷，回思萬馬浮江，洗甲銀河猶昨日；

嘉名分上苑，曾見六龍駐輦，題詩瓊島憶春陰。

（李鴻章）

十賢去不同，曾聽松風薦秋鞠；

二泉清且冽，先分槐火試春茶。

（孫保圻）

### 龍光寺

靈氣春林，月華秋水；

晴光淑景，芳草遠山。

（程德全）

看梅子熟時，個中人酸甜自得；

聞木樨香否，門外漢坐臥由他。

（程德全）

### 忍草庵

忍草禪枝，迴環古剎；

湖光山色，倒影叢林。

（許靜士）

何人繼蒼粟大師，常攜詩酒名流，共登金粟界；

此地近碧山吟社，好趁春秋佳日，來話木樨禪。

（范廷銓）

### 貫華閣

圖成滿院天香，客到共參金粟果；

認取舊時月色，我來補種玉梅花。

（楊壽枏）

風月無情，側帽填詞人已去；

煙霞不老，卷簾讀畫我重來。

（楊壽枏）

當年側帽高吟，伴桂子秋香，梅花夜月；

此地簾開靜坐，對九峯煙翠，萬壑雲濤。（許國鳳）

丈室擅清幽，二百年文采風流，直接碧山吟社；

中天餘積翠，三層開濤聲月色，曾來飲水詞人。（裘可桴）

閑消茗椀爐薰，滿塢松雲，中藏一香界；

坐對冰牀雪被，空山羅月，分照兩詞僊。（楊壽枏）

我來青眼高歌，山虛水深，所思不見；

人似紅顏薄命，天荒地老，此恨何窮。（許國鳳）

香界依然，爲問關中帝子； 名山無恙，來看嶺上梅花。（楊建綸）

松翠積中天，大好林泉，恰宜從佛地布金，重留勝蹟；

梅花吟古月，高寒樓閣，可還有詞人側帽，來證前身（楊志濂）

前代事茫茫，贖松濤響月，苔石暝雲，彈指幾滄桑，文藻百年都寂寞；

後身綠草草，歎埋玉成塵，鑄金作淚，填胸餘塊壘，精魂千劫不消沉。(楊壽枏)  
高閣不勝寒，數歷歷青峯，無限松濤鳴空谷；

名山誰與共，祇娟娟素月，猶移梅影照虛窗。(趙夔)

高閣近諸天，看下方雲樹煙花，應悟澈色空世界；

名山留片席，有後起詩人詞客，共縣延香火因緣。(陶世鳳)

割草庵半角，築香界三層，當年韻事爭傳，可想見月夜譚詩，風泉煮茗；

奉金粟一龕，攬桑榆八景，此日舊觀頓復，好唵眺蠡湖春漲，虎阜晴煙。(張文藻)

同來玩月人何在； 獨上高樓思悄然。(楊春灝)

依舊雲山新畫本； 此間風物屬詩人。(楊建綸)

## 萬頃堂

滿地干戈，故老傷春作寒食； 重湖風月，有人招隱結茆庵。(孫揆均)

簫鼓迎神，百道風帆來管社；  
詠觴修禊，幾人墨妙寫蘭亭。（孫揆均）

如上岳陽樓，望萬頃湖光，重憶希文椽筆；

遙瞻吳越界，指一帆風影，可來蠡湖扁舟。（陸士奎）

洗盡舊胸襟，一水平鋪千頃白；  
拓開新眼界，萬山合抱數峯青。（王勅）

整旅鎮梁溪，保障一方，敢對中流稱砥柱；

登堂觀宸澤，汪洋萬頃，竊期邊境絕萑苻。（蘇籥）

眼前圖畫新開，大箕山，小箕山，列岫晴湖，不數癡翁留妙筆；

世外仙源誰是，東管社，西管社，結廬翠麓，可有漁郎來問津。（秦如農）

几席三山，萬頃波濤來海上；  
湖天一角，重陽風雨自江南。（袁寒雲）

山水儘徜徉，異世同心，此間近接紫淵宅；

風塵方溷洞，問天搔首，吾老已過絳縣人。（許珏）

何處有桃源，且儉半日閒，來享湖山清福；



新鄰接梅嶺，會看十年後，定成世界名區。（顧潛）

天浮一鼉出； 山挾萬龍趨。（孫揆均）

## 廣福寺

臨具區三萬六千頃，烟水迴環，試看東接蠡湖，西聯鼇頭，南屏馬蹟，北枕龍峯，聊憑  
棲息塵蹤，何必廣居正位；

聽蒲牢一百零八聲，凡緣解脫，祇有春花拈笑，夏雲多奇，秋波鏡空，冬松挺秀，卽此  
清修長夜，無非福地洞天。（侯鴻鑑）

姑置身水雲光裏，昨非今是，香爇茶溫，正宜乘此清閒，相與談鼇頭春濤，馬山秋月。  
試放眼名利場中，攘往熙來，金銷裘敝，有誰頓開覺悟，知領略峯臺暮鼓，獅座晨鐘。

（華藝三）

門前萬頃煙波，雲夢拍浮中，院宇莊嚴疑岳麓；

寺後四圍翠嵐，湖山深邃處，風光明媚勝杭州。（張翥）

几席三山，得少佳趣；  
波濤萬頃，滌盡塵襟。（蔣叔和）

偶然笠屐來遊，便覺山中無曆日；  
靜聽鐘魚互奮，不知門外有波濤。（楊千里）

見到清淨法身，三萬六千頃，浩淼朝宗，無非德水；

解得如來實義，七十又二峯，青葱羅拜，盡屬慈雲。（倪家鳳）

湖光激灑疑花雨；  
山籟空靈度梵音。（楊翰西）

現大士全身，萬頃風波都入定；  
是南朝舊寺，中元甲子又重新。（孫鶴卿）

我何爲托號丰年，本願普渡衆生，指引迷途，莫上名場誇得意；

汝尙可及時懺悔，從此皈依三寶，波羅般若，豈猶苦海嘆無邊。（趙秉成）

## 項王廟

拔地山雄，舊蹟猶留霸王廟；  
平湖浪靜，名區近接美人崖。（楊壽楣）

無錫導遊

五四

到此疑仙，蓬壺瀛洲方丈；

不知有漢，美人名馬英雄。(汪文溥)

### 鼇頭渚

衆山靚螺髻；

萬頃枕鼇頭。(邵松年)

別有一天地；

誰識此山河。(王勅)

### 花神廟

春色鬪燕支，天教萬紫千紅，都歸主宰；

濤聲吼鼇渚，地勝十洲三島，合住神仙。(殷松年)

### 橫雲小築

橫雲分疊嶂；

落日澹平湖。(曹衡之)

### 飛雲閣

突兀一樓，下臨無地；

汪洋千頃，文如其人。(楊千里)

## 梅園

留此冰雪質；

不隨江山移。(曾熙)

風止松猶韻；

日晴花更新。(唐浩鎮)

幾生修得到；

一半此勾留。(嚴毓芬)

坦腹納震澤；

高懷偃惠山。(康有爲)

大才被廣廈；

巧工刊天然。(姚景綏)

梅品高千載；

園花趣四時。(楊夢臺)

七十二峯青未斷；

萬八千株芳不孤。(孫揆均)

千樹梅花半輪月；

萬家燈火一帆風。(宮立)

此地端宜和靖住；

化身疑有放翁來。(荆祖鐵)

太湖雲影晴如雨；

惠嶺泉聲冷若秋。(楊顥)

明鏡忽開塵世界；

疏帆欲斷自朝昏。(凌學放)

無錫導遊

五六

蠟屐東山疑謝墅； 流觴曲水仿蘭亭。(榮汝棻)

四面雲山都入畫； 五湖風月助題詩。(張勉之)

萬頃煙波宜水月； 一生知己是梅花。(陶古漁)

幾樹梅花，數叢怪石； 四圍山色，萬頃波光。(錢葆珍)

登小羅浮，觀萬頃浪； 臨香雪海，賞千枝梅。(李毓珍)

月下人歸川更廣； 山中梅解石敷功。(龔導村)

四面有山皆入畫； 一年無日不看花。(秦歧農錄祝京兆句)

有客題詩，問寒梅開未； 與誰煮酒，趁梅子青纔。(楊壽杓)

林下人來，今夕可談風月； 眼前指點，名園不負湖山。(榮汝棻)

樹木十年，此地合名小香海； 太湖萬頃，浮生直欲老煙波。(孫肇圻)

與物爲春，近水遠山供點綴； 同人於野，暗香疏影共徘徊。(陸光嶽)

縱有風波，看去還是湖山好； 不愁冰雪，到此能回天地春。(吳濤)

流水當琴，此間時得小佳趣；

圍棋消夏，靜裏微聞自在香。（榮汝棻）

可是孤山，合補小亭閒放鶴；

好從管社，爭羅奇石仿眠螭。（顧鳴鳳）

山色湖光，最好映一輪斜月；

香清雪潔，得閒看萬樹奇花。（鮑朗周）

老樹紛披，恍有龍蛇起大澤；

奇峯兀立，本來天地是洪爐。（王琮）

手種梅花，如此主人真不俗；

眼空震澤，看來山勢亦朝宗。（儲南強）

風送暗香來，幾輩動閣中清興；

天空白雲淨，數峯見湖上青山。（榮汝棻）

瓊障九光開，隔岸人家聚煙火；

星橋百枝動，繞城山色映樓臺。（唐浩鎮）

彷彿孤山，正宜月下來遊，雪中清賞；

蒼茫巨澤，欲乘風破浪，斫地狂歌。（華山）

運會本無常，但看今日梅園，昔時桃嶺；

秀嶺原特異，况復四圍山色，萬頃湖光。（趙人鏡）

東望錫山，香雪有亭，百數年遠追佳話；

南臨震澤，湖光照檻，七二峯半可指名。（榮汝棻）

風味似孤山，手種梅花，前身合是林和靖；

芳隣接萬頃，胸羅丘壑，披圖彷彿李將軍。(秦寶瓚)

吳越結芳隣，倘教踏雪騎驢，勝地特開新世界；

湖山留隱跡，何異築亭放鶴，寄閒權作小神仙。(陳霖溥)

歷長廣溪，曲曲清流，一水迴環，入室又通香雪海；

與東西山，遙遙對峙，片帆時渡，滿船合載洞庭春。(華文川)

梅放滿園春，欣看四圍山色，萬頃湖光，勝景逾輞川別業；

詩吟小香雪，媲美三徑黃花，千林紅葉，閒情有鄧尉高風。(過方冕)

天付名園，對萬頃湖光，挹四迴山色，涉亭臺幽雅，花石玲瓏，到此應無塵俗想；

地靈生傑，攜一壺春酒，看千樹梅開，正皓月當頭，綺懷滿腹，其人自有謫仙才。(方仁涉)

三萬頃湖波奔來眼底，臨流把酒，撓不濁，澄不清，列坐歡迎，佳客汪洋思叔度；

千百枝梅樹開到頭巔，索笑巡檐，山必深，林必密，幾生修得，主人俊逸似逋仙。(朱祖謀)

誰是逋仙，萬頃波濤清詩骨；居然鄧尉，四山風雪盪冰魂。（丁雲軒）

指揮雲樹規全局；研鍊湖山入壯圖，（楊仁山）

手種梅花，想見福幾生修，定有詩情能遠俗；

眼空震澤，不獨水如此好，卽看山勢亦朝宗。（儲南強）

一園占盡湖山勝；數點能回天地心。（楊春灝）

園拓數十弓，人間是福；梅開千萬樹，天下皆春。（田一夔）

聽黃鸝數聲，最好是雪後園林，湖邊樓閣；

有玉梅萬樹，應記取吟鶯懂事，放鶴幽情。（程柏堂）

## 開原寺

梵宇傍名園，隔牆花鳥共隨喜；具區成佛海，潛水魚龍共聽經。（楊幼梅）

山水空明，靜參物表；雲煙清寂，妙契天倪。（高翔）



無錫導遊

度孟萬頃； 傳燈十方。（孫揆均）

## 錦園

陽春召我以煙景； 吳越之間有具區。（儲南強集句）

## 雪浪山

高蹤紹濂維， 傑閣名古今。（吳望）

風行天上；香滴人間。（顧光旭）

司文衡而星羅北極； 秉福德以位列天下。（鄒安鬯）

雪浪十重，禪味得真如之境； 涅槃三世，塵迷渡般若之航。

大千世界本微塵，到眼滄桑，方知卽色卽空，卽空卽色；

十萬煙華如昨夢，問當頭明月，可是無人無我，無我無人。（書禪）

請迴俗士駕；恐受山靈嘲。（山門聯）

## 蠡園

千步迴廊聞風吹； 兩山排闥送青來。(華昶)

訪蹟自西來，遠瞻霞日繽紛，紅拖浙北；

問春將東去，環視煙波浩渺，綠滿江南。(田一夔)

鷗侶無猜，四面雲山誰作主； 鷗夷安在，五湖煙水獨忘機。(孫保圻)

山澤見招，何年雲壑容高隱； 湖天如畫，是處煙波憶釣徒。(高汝琳)

眼前風景不殊，宛披摩詰畫圖，別墅輞川開粉本；

湖上秋光如許，可有漁洋詩筆，夕陽疏柳寫新詞。(孫頌陀)

剪月裁雲，好花四季； 穿林疊石，流水一灣。(裘昌年)

一舸來時，正春水猶香，好山未老； 百花深處，有明月作畫，微風動裾。(孫揆均)

風月曠無邊，看遠山作障，近水通池，賢主人嘯傲煙波，少伯高蹤廣絕代；

林泉容小隱，喜曲榭宜詩，迴廊入畫，嘉賓從流連觴詠，右軍遺韻想當年。(華藝齋)

大好湖山，平生能着幾兩屐；  
只談風月，與爾同銷萬古愁。（繆海嶽）

何必佛國仙家，洞天福地；  
是真衣被風月，几席湖山。（無名氏）

百尺愛長廊，風景宛如遊北海；  
四時饒勝概，煙波不再憶西湖。（蔣士松）

煙水老漁情，任憑人事滄桑，且消受物外田園，眼前風景；

湖山故鄉好，占得天然圖畫，更近傍舊廬門巷，鬢舍絃歌。（蠡園主人）

萬頃漾澄波，正微雨晴初，曳將坡老筇杖，六曲迴廊楊柳岸；

九峯浮遠渚，趁夕陽明處，著箇放翁艇子，數聲柔櫓水雲鄉。（高翔）

輕舸到青祁，看湖光瀲灩，鬢影空濛，暢好似聖因風景；

名園依綠水，羨家足稻梁，手移蒲柳，願常過何氏山林，（陳宗彝）

輞川秀絕人寰，琉璃世界，罨畫樓台，儼然在水一方，八景溪山都入妙；

閨苑飛來天外，花木長廊，煙波別墅，願得浮生半日，五湖風月坐中看。（范廷銓）

大好湖山，紅蓼岸，白蘋洲，鼓櫂來遊，數聲煙雲入畫；

不殊風景，杏花村，桃葉渡，攜樽對坐，幾人樓閣平分。（丁鵬振）

## 漁莊

水聲觸耳觀魚躍； 月影當窗呼酒烹。（華藝薈）

竹雨松風梅月； 琴聲鳥語詩情，（華藝薈）

睨曉鳥鳴止翠柳； 於物魚躍師靈沼。（青衿布衣庸庸）

## 公園

可以息，可以遊，商略廿年，真始願不及此；

何處池，何處堂，蒼茫四顧，起古人而問之。（俞復）

園成公界，當具公心，望遊人護花繫鈴，務使長春不老；

樓以壽名，允宜壽世，願來者紀壽延算，同爲大陸真仙。（華文川）

勘誤：第三〇頁第十行第一字（三）係（二）誤

第五三頁第一行第一字（三）係（二）誤

第五四頁第三行第一字（四）係（三）誤

無錫導遊

通訊處 萬前路敦仁里四十六號

電話 第一一〇四號



### 胡保祥

出租旅行團體汽油船

公共團體。遊覽名勝。

欲求經濟便利。穩固迅

速。莫如雇胡保祥旅行

團體汽油船。共分甲乙

丙三種：

甲種……可容三十餘人

乙種……可容十五人

丙種……可容六人

清潔雅宜

定價克己

如蒙惠顧

無任歡迎

### 豐樂農場出售蜂蜜雞蛋啓事

本場出售蜂蜜及來克杭雞蛋，滋養料最富，定無多，欲購從速。

無錫南方泉鮑家莊農民教育館

倪厚齋君無錫鴻聲里廟庵農民教育館

濮源深君轉



中華民國廿三年四月初版

無錫導游(全一册)

實價銀三角五分

編輯者

芮麟 楊一  
倪厚齋 華天谷

發行者

無錫導游社

總發行所

無錫樂羣書局

印刷者

民生印書館

代售處

各書局 各旅社  
各名勝區

