

漢粵川鑿路

湘鄂線簡便旅行指南

MG

K928.9

40



3 1764 5252 6

脂

商

篆書

民國辛酉孟冬

湘鄂工程局編

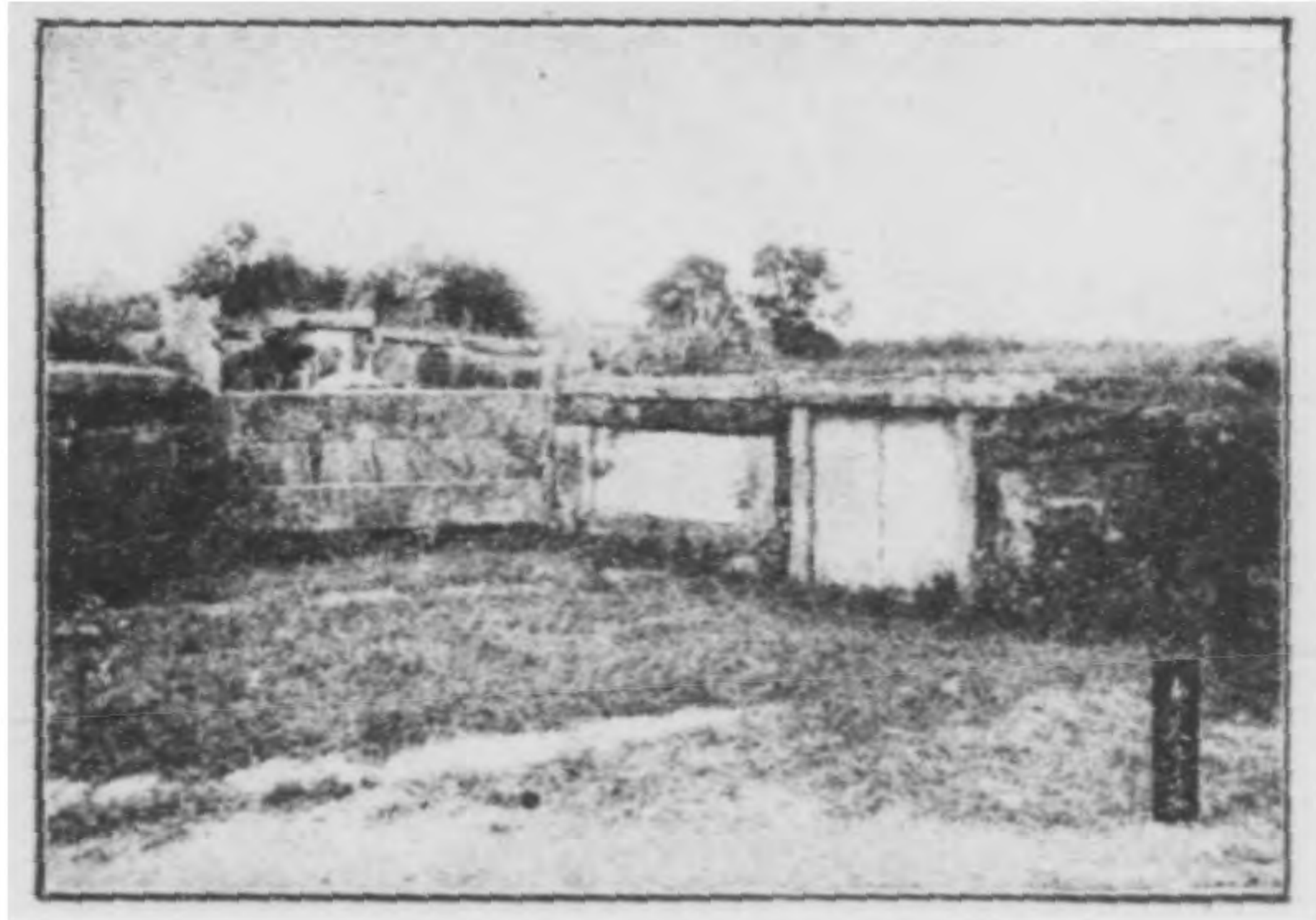
古來紀遊之書體例萬變大率不外考據詞章兩途文字雖美略等稗官徒以供學士大夫之瀏覽其上者亦惟博學多文方駕史乘於羈旅倥偬備臨時之攷察無當也年來汽車之路日擴各鐵路局皆奉 部長之令編製旅行指南陸續出版湘鄂綫爲粵漢最大幹綫之始基自武昌以至株州已通車數年商旅懋遷冠蓋往來烏集鱗萃於斯爲盛顧肇端未久百務待理重以軍輸絡繹連歲騷然指南一書有志未逮今於羽書旁午之隙先製爲簡便旅行指南一編亟付手民俾出斯途者於飈輪湍駛中人手一篇藉以知本路之約法作遊

觀之津梁用備問境問俗之助至於登高能賦山川能  
說同人不文未敢比附於大雅之林也

中華民國十年八月漢粵川鐵路湘鄂工程局代局長  
四會吳希曾序



觀音巖



老萊墓



老萊墓

# 漢粵川鐵路湘鄂綫簡便旅行指南

## 旅客須知

〔一〕本路客票分爲四等價目均於票面載明票之顏色如下 頭等紅色 二等白色 三等藍色 四等藍色中有黃帶

〔二〕凡旅客購買車票須於未離開票房窗口時查閱所購之票如有錯誤立即更換過後概不承認

〔三〕凡孩童在四歲以下者免收票費其在十二歲以下四歲以上者減半核收

〔四〕凡旅客乘坐特別快車者於購票時應另購特別

快車附加費券或兼床位券孩童仍照前條辦理惟兩孩得合購床位券一張

〔五〕凡旅客無票乘車或越站越等或將車票撕毀與不肯將票交還者均應補收尋常單程票價並按票價之半數加收罰金

〔六〕旅客欲預定客車座位或預定頭等車房者須於廿四小時前函經車務處處長或段長允許惟預定頭等房間至少須付四人票價如一人或一人以上欲預定臥車房間者亦可照章辦理

〔七〕旅客如毀壞車上配件及其他物品者均應照條



配價目賠償

〔八〕所有旅客之行李均須過秤如在左列重量以內者准予免收運費

頭等旅客 八十公斤〔一百三十四斤〕

二等旅客 六十公斤〔一百斤半〕

三等旅客 四十公斤〔六十七斤〕

孩童購買半票者其行李免費重量亦照上列各數減半

〔九〕行李超過上列重量者以二十公斤〔三十三斤半〕起碼計算勿論何種列車每公里每二十公斤

概收運費洋二釐

〔十〕行李概憑本路行李票交付如被持有該行李票之人冒領無論發生何種情事鐵路概不負責倘旅客將行李票遺失須覓具殷實鋪戶保單方得提取

本路與

株萍京漢

路聯運辦法摘要

〔一〕本路與株萍京漢各路辦理聯運所有聯運之站均可互相發售聯運客票票之顏色 頭等黃色

二等綠色 三等棕色

〔二〕旅客可在下開各站購買株萍聯運客票

湘鄂路 徐家棚 鮎魚澗 岳州 長沙北 長沙東

易家灣 株州

株萍路 安源 萍鄉 峽山口 醴陵 姚家壩 株州

〔一〕本路每日開行客貨混合列車一次由長沙北直達安源株萍路亦每日開行客貨混合列車一次由安源直達長沙北運費均照聯運客貨運率表核收

〔二〕旅客如乘京漢聯運之一二三等客車可在下開各站購買客票

湘鄂路 蒲圻 岳州 長沙東

京漢路 北京前門 保定府 石家莊 新鄉

鄭州 鄆城 信陽州

〔一〕京漢路置聯運輪渡於漢口特別區華景街之一碼頭開往江岸徐家棚間載送聯運旅客及行李

〔一〕聯運行李之運費按京漢湘鄂聯運之公里里程核收其由徐家棚運往江岸之輪渡運費每二十五公斤收大洋五分歸京漢所得

〔一〕聯運行李之裝卸費由湘鄂京漢兩路各自收取  
〔一〕聯運票之有效期間三百公里或三百公里以內者一天此外每加三百公里則加一天

〔一〕聯運客票無論何次客車或客貨車均可適用但坐快車者應照章另購快車加價券

## 地理史略

本路武株綫跨越湘鄂兩省歷縣境凡八曰武昌曰咸甯曰蒲圻曰臨湘曰岳州曰湘陰曰長沙曰湘潭沿路地土沃饒天產豐富上連粵嶠下接長江依山帶河控扼形勢本路位置其間誠爲南部交通之樞紐

考武昌爲禹貢荊州之域在周屬楚自楚熊渠封其子紅爲鄂王始名鄂渚春秋時曰夏汭秦屬南郡漢曰江夏吳曰武昌隋唐宋曰鄂州元明爲武昌隸府治清因之長沙亦荊州域周曰星沙春秋爲楚黔中地昔熊繹封此故曰熊湘秦漢曰長沙三國初屬蜀漢後屬吳晉

曰湘州隋唐曰潭州宋曰武安元曰天臨明爲長沙府  
清沿其舊民國去府州之稱改爲縣實則武昌長沙皆  
省會之區焉

### 沿革概要

本路起武昌之徐家棚迄廣東之坪石約長八百餘公  
里清光緒廿四年鄂督張之洞鐵路督辦大臣盛宣懷  
奏設粵漢鐵路歸鄂湘粵三省紳商自辦旋向美商合  
興公司借款先修粵省三水枝路於三十三年工竣開  
車嗣因合興公司無端違約遂將合約取銷改爲官督  
商辦宣統元年議向英法德四國借款英金六百萬

鑄爲修築漢粵川鐵路之用三年商辦之粵漢路長沙至株州一段計長五十五公里工竣行車是年漢粵川鐵路收歸國有並與四國銀行團訂立正式合同時各省紳民反對粵川力爭尤甚因是喋血成都革命潮起路事中輟辛亥鼎革政府復以粵漢幹綫定爲國有鐵路民國元年秋武昌長沙間分段詳測漸次開工正在積極進行適值歐戰發生路款來源竭蹶且以外洋承辦之物料不能運華延工失時影響甚鉅直至五年冬間各項工程始行就緒六年九月武岳一段次第開行工程票車逾年武長間路綫告成遂與長株段接軌通

車現計已成之綫由武至株共長四百十五公里有奇  
自本年一月始均定爲營業路綫矣

### 徐家棚站

距城西北約十四華里與漢口夷場對峙爲本路起點  
總局及各辦公處機廠車房工廠料廠與夫華洋員司  
住宅鐵路同人高小學校等均建置於區內焉

### 通湘門站

〔距徐家棚七公里九四〕

距城僅數十武按此係前清鄂督張之洞爲便利乘車  
客商起見特闢是門其意蓋鐵路可以直通湘省故名  
古蹟 黃鶴樓 在城之西南隅黃鵠磯上世傳費文



禕登仙駕鶴憩此故名案述異記荀瓌字叔禕憩樓上  
西望有物飄然降自霄漢乃駕鶴之賓也羽衣虹裳賓  
主歡對辭去跨鶴騰空渺然烟滅後人誤爲文禕事宋  
張栻亦辨其非又按宋陸游入蜀記黃鶴樓號爲天下  
絕景今樓已廢故址亦不復存詢之紳耆云在石鏡亭  
南樓之間正與鸚鵡洲相對黃鵠磯卽其地址有明及  
清斯樓屢建屢火邑人汪道昆彭崧毓均爲之記清末  
鄂督張文襄去任時地方人士於樓基之後建奧略樓  
以誌去思

晴川閣 在漢陽縣東北五里大別山麓明知府范之

箴建年久浸廢復爲太守侯金修葺層軒曲楯宏敞騫  
峙古柏歷歷芳洲萋萋凡諸景物攬擷殆盡游人至此  
心曠神怡塵襟爲之一滌洵爲勝地

古琴臺 在漢陽縣西臺廢遺址猶存相傳爲伯牙鼓  
琴處流水高山知音難遇憑眺其間輒動遐想臺近月  
湖湖廣二方里夏日芰荷盛開清香撲鼻尤增游興湖  
畔有名山曰梅子峭巖壁立上有海闊天空靈鷲飛來  
八字約二方尺筆畫蒼古洵爲名蹟惜旁鑄小字模糊  
未能明辨耳

名勝 蛇山 在武昌縣東卽黃鵠山一名黃谷山一

名黃鶴山蛇山其俗名也山勢蜿蜒綿亘如長蛇奮躍  
瞰江其首隆然黃鶴樓枕焉登其巔武漢形勢歷歷在  
目江水環繞於前中外遊人咸稱名勝惟屹立省垣中  
央南北道路爲之梗阻行人必繞道馳驅多感不便辛  
亥鼎革黃陂黎公檄委陸軍中將羅洪升於山之陽開  
鑿孔道直達山陰深數百尺逾年工竣黎公題曰武昌  
路其命意蓋以利武昌道路之交通云爾

抱冰堂 在武昌縣城內東南隅黃鵠山上高挹羣山  
面湖光而背林麓萬家樓閣一覽瞭然昔南皮張文襄  
晚歲自號抱冰老人於湖廣節署顏其所居堂曰抱冰

光緒丁未秋內召去鄂舊時軍政兩界僚屬於斯地建堂設長生祿位以誌去思亦顏曰抱冰春秋佳日公之舊僚掾集於是遙爲公壽釀金置酒極盛時多至三數百人公歿後是堂遂爲春秋公祭之所辛亥後花藥洞零臺榭陳設亦非其舊然勝概壯觀山河仍在游人至止視黃鶴樓之甚囂塵上蓋有過之無不及也

官署及局所

湖北督軍公署

省長公署

政務廳

財政廳

教育廳

實業廳

交涉公署

江漢

道尹公署

武昌縣知事公署

全省警察處

各

警察署

水警公所

消防隊

保安隊

武昌關監督署 中國銀行 官錢局 造幣廠  
官礦公署 烟酒公賣局 清理官產處 水利局  
官紙印刷局 模範大工廠 營產局 武昌征收  
局 硝磺局 高等審判廳 高等檢察廳 地方  
審判廳 地方檢察廳 省議會 全省教育會  
商務總會 通志局 郵政局 電報局 電話局  
無線電報局 陸軍審判處 陸軍病院 海軍養  
病所 軍儲總局 憲兵營

余家灣站

〔距徐家棚十公里五零〕

鮎魚澗站

〔距徐家棚十三公里三九〕

按鮎魚澗爲武昌四汎之一設巡司以治其地一曰巡司河水陸所轄計百里西通大江舟楫往來如織每遇風浪莫不趨避於此站在武昌城南望山門外距城半里許與漢口商場逼近乘車客商咸於該站上下是爲鄂段營業最盛之站現有本路與京漢聯運輸渡按時開行載運旅客雖長風巨浪無慮阻隔焉

旅館

城內旅館多不勝舉茲就站之附近者列之

金臺旅館

天元旅館

新鳳臺

高升棧

福昌

旅館

大方旅館

會賓旅館

鴻發旅館

局所

警察署

武昌菸酒稅局

徵收局

武羊火

車貨捐局 湖南督軍署駐鄂鐵路辦公處 萍鄉

煤礦局

紙坊站〔距徐家棚二七公里九九〕

古跡 烏龍泉 距紙坊站約十七里大覺山東驛路

左泥淖中俗謂爲蛟龍壑其水子午時有潮夏涼冬  
溫涓涓不絕相傳每旱祈禱必應潮時以餅取水馳  
去雷雨隨之土人建龍王廟於山上以祀焉

土地堂站〔距徐家棚四四公里一五〕

山坡站〔距徐家棚五七公里二八〕

賀勝橋站〔距徐家棚六四公里三六〕

物產 綫麻蒨葉爲大宗茗殼次之

官埠橋站

〔距徐家棚八一公里三九〕

咸甯站

〔距徐家棚八六公里二二〕

交通

水則小輪可直達揚子江陸則輿馬均便

物產

茶葉苧麻火紙烟葉等

古跡

潛山寺 在縣南距站十五里宋三元馮文簡

公京未第時嘗讀書於此登科後築精舍於寺右明永樂間新安王施千佛袈裟一襲近視無佛遠觀有佛嗣又施金銀字金剛經各一帙紙響如銅又有九換銅製降魔杵一迄今數百年歷寶藏之山形如展旗爲邑中



高山之冠諸峯羅列靜逸有致春秋佳日游憇其間塵襟頓滌或於其地綴爲八景曰書臺夜月丹竈晴嵐蘋溪煙雨溫泉沸波龍潭柳色狗井松濤石洪飛渡瀑布騰聲云

名勝 西河橋 在縣西半里距車站里許勗自明嘉靖間迄天啓始落成橋孔凡七環以石欄影若臥虹清康熙以來屢圯屢修咸豐初全功告成按此橋爲咸甯八景之一西南通黔蜀數省北爲鄂郡屏藩橋之上游至洞口多崇山峻嶺不便馳驅橋之下游至筆峯塔登高一望雖有詭譎亦難競渡實爲咸城要害亦卽爲鄂

垣要害不獨勝景足供游眺已也邑人朱廷立孟養浩  
輩均有記載諸邑志

東門山 在縣東城外距站約二里一名東皋山亦名  
登高山與相山竝峙爲一邑之鎮臨眺則湖光山色宛  
在襟帶間晉孟嘉嘗游於此明知縣陳灝構亭其上年  
久浸廢康熙間知縣何廷韜重建并有登高亭記載在  
邑乘

溫泉 在縣東南距咸甯站約十五里潛山之麓兩峯  
夾峙石怒水激涓涓汨汨溫泉出焉五十步外已氣蒸  
如坐煖室土人謂三冬水氣尤煖可熟雞卵云

旅館 有二家每天餐宿費銅元四百八十文

汀泗橋站 [距徐家棚九九公里零四]

中伙鋪站 [距徐家棚一一六公里五四]

蒲 圻站 [距徐家棚一三零公里八七]

站距縣城約二華里按是邑在兩漢爲沙羨晉時置蒲圻屬長沙郡隋屬江夏迄元始屬武昌在府治西南三百六十里城週七百餘丈河水滌帶名山環峙水陸交通爲鄂城要害

物產 以蔴紙爲大宗煤礦亦不少現在烟煤採有成效者僅廣豐公司一家其餘開採柴煤者則有十數公

司其成績無甚可觀

名勝 馬鞍山 在縣西二里許雙峯壁立西控河流  
爲一邑之關上有峨眉石下有峨眉潭又有招涼亭石塔觀  
瀾閣等處清道光中邑令勞光泰建同治九年邑令葉  
樹南重修均有記刻石

豐財山 在縣東形如覆釜與官廡對峙如堆置貨物  
然豐財以是得名上有天池旁有荆竹坡洞虛敞可容  
千人其陰有迓鼓洞初入石道礚磴歷三關始空闊中  
有石牀石鼓諸勝上有石塔距十數里即可仰見旁有  
地藏菴西麓有石突起東洲土人呼爲蕭堆云

凌巖白龍寺 在縣西南距站約四里許備諸奇勝別  
一洞天白龍寺處其中相傳明弘治間夢感楚端王因  
鑄金像大士供奉邑前賢廖正一魏詔輩多講學於此  
巖卽鳳凰山西麓骨立嶄削中有平地數十畝旁列峯  
巒鬱蔥秀美最爲幽勝並有白龍池朝冠石普陀巖諸  
景足資游賞

茶菴嶺站

〔距徐家棚一四三公里零三〕

趙李橋站

〔距徐家棚一五三公里三一〕

物產

茶米爲大宗木料棕皮次之

名勝

蓮花洞

距站約六里洞內有石蓮花倒懸於

頂飄逸有致洞深可數丈

羊樓司站 [距徐家棚一六五公里四四]

物產 以茶爲大宗

五里牌站 [距徐家棚一七九公里三六]

路口鋪站 [距徐家棚一九一公里四零]

雲溪站 [距徐家棚二零二公里九四]

物產 茶葉黃豆穀米棉花等

名勝 尖山 距站約三里尖峯屹立秀出天表相近

有紅硃巖亦名山也

引路松 距站二里許驛路旁該樹離根丈餘一幹五

枝形如五指俗呼爲五爪松蚪髯龍鱗青蒼陰翳能蔭  
數畝相傳爲岳武穆行軍所植每當盛夏行旅咸憩於  
茲濤聲謖謖涼氣襲人輒徙倚流連不欲去云

城陵磯站〔距徐家棚二一六公里六八〕

物產 棉花茶葉穀米高粱黃豆

旅館 有五家每日餐宿費洋五角

岳州站〔距徐家棚二二五公里二六〕

按岳州亦名天岳州據其陽故今名岳陽攷其形勢兼  
有江湖之勝最爲重要東南有變恆當其衝自昔爲兵  
家所注意又爲關津之地南勝湘浦北對長江舟楫往

來颿檣如織故其精華咸萃於城南一帶閭閻櫛比煙火萬家洵非小商埠可擬也

旅館 曾有十數家兵燹後大都歇業現有交通旅館湘鄂旅館兩家膳宿費約四五角不等以房間之大小而定也

名勝 七里山 在岳陽縣東北七里宋岳飛討楊么屯兵此山清康熙十三年大將軍貝勒尙善亦駐師於此以討吳三桂偏沅巡撫韓世琦與吳血戰處同治間邑人鍾謙鈞建塔其上立有碑記

岳陽樓 在城西卽西門樓樓凡三層四面軒敞下瞰



洞庭湖光掩映一碧萬頃登斯樓者多留題詠唐開元  
間中書令張說除守岳州每與才士登樓賦詩自是詩  
名大著人謂得江山之助宋滕宗諒重修此樓范希文  
爲之記蘇子美書石邵冲素篆額皆一時精筆人稱三  
絕云

呂仙亭 在岳陽縣城南一名遇仙亭昔呂洞賓過岳  
州白鶴寺前有老人自松梢而下致恭於呂問欲何爲  
乃曰某松之精見先生過此禮當迎候呂因書二絕於  
寺門郡人剏亭松下題曰呂仙亭

小橋墓 在岳陽縣北按小橋睢陽人漢太尉橋玄之

次女時孫策欲取荊州以周瑜爲中護軍攻皖拔之得橋公二女皆國色策自納大橋瑜納小橋策戲謂瑜曰橋公二女雖流離得吾二人爲壻亦足爲歡未幾公瑾卒於巴丘小橋亦死墓上有女貞樹一株古榦紛披殆數百年物清末湖南學政陸寶忠按試岳州一夕夢小橋與語曰汝前身乃周瑜今吾墓頽圯宜亟脩之因捐廉募資爲之營葺手題碑石并清理墓田永爲祀產又築小屋一椽顏曰歡軒以資游人憩息軒之四壁匾聯交錯皆名人手筆也

九華山 在岳陽縣北二里山有廟寺境地清雅屋宇

輝煌堪資游覽

金鶚山 在岳陽縣東南五里與站對峙約里許相傳有異鳥飛集其色如金因得是名清康熙初吳應騏據此築壘穿濠自山下繞城北九龍堤周二十里許今建書院其上

扁山 在岳陽縣西南十五里水經注作編山岳陽風土記湘人呼吳舟爲扁山形類之故以是名與君山廻峙相望孤影若浮其上有啞女塔洞庭君祠尤多篔簹竹下有龍窟空洞有光

古跡 朗吟亭 在岳陽縣西君山之間呂仙題岳陽

樓詩有三入岳陽人不識朗吟飛過洞庭湖之句故名  
虞帝二妃墓 在岳陽縣西君山上雲水蒼漭巖岫杳  
冥湘妃廟在焉百餘步卽墓地墓上楠樹一株亭亭如  
蓋又有方竹斑痕可愛土人呼爲淚竹往來行人多留  
題詠亦勝景也

柳毅井 在岳陽縣西君山相傳唐柳毅爲涇陽婦人  
傳書處井泉甘冽憨湧可掬山寺皆飲之何大復詩有  
空巖竹啖湘妃廟舊井潮深柳毅祠之句其泉蓋四時  
不竭耳井旁有刺橘大數圍枝柯古崛殆千年物故又  
謂之橘井云

蘇塘站〔距徐家棚二三八公里八零〕

榮家灣站〔距家徐棚二五一公里六一〕

物產 棉花土布蠶豆菜子花生穀米等

黃沙街站〔距徐家棚二六六公里七八〕

物產 穀米棉花紅薯布疋猪隻

旅館 有如歸 惠然 悅來 同人等四家膳宿費

二三角不等

名勝 玉華山 距站不及半里上有玉華觀又名黃

沙觀爲唐開元中勅建咸同間兵燹後光緒初從事修

葺現僅存文昌閣玉皇殿社穀局育嬰局古井危樓蒼

松翠柏層巒環抱鐵道前橫每逢上巳重九詞客文人  
多於此遊覽焉

湖仙山 在站東南十八里高數十丈圍二里許柳陰  
路曲距洞庭湖呂仙亭百餘里踞其巔望之瞭如指掌  
故名上有枯木一株大數圍抱枝幹離奇春夏不榮秋  
冬不朽居民有患氣疾削樹皮喫之立愈載在邑志

古蹟 學士廟 距站約五里祀唐徐勣明代勅建內  
有古鐘一清康熙間居民由土中掘出獻之廟近謠傳  
有人願以洋四千元贖出岳陽知事聞之提交勸學所  
保存該廟現設學校

凌雲塔 在站西北十八里白泥湖中道光初邑紳何錦雲等建塔纍七級高十餘丈危峙水際重湖上下船舶皆以此爲指南也

桃林寺站

〔距徐家棚二七五公里二六〕

汨羅站

〔距徐家棚二九〇公里五一〕

物產

茶葉蔴茶油粗紙土布等爲大宗

古蹟

三閭大夫墓

在湘陰縣北汨羅江上與廟對

峙按公名原又名平別字靈均仕楚懷王爲三閭大夫掌王族三姓同列妒其能譖而疏之乃作離騷冀王覺悟襄王立復信讒言被放作漁父諸篇以見志遂自沈

江而死今人皆吊之兩湖郡邑祠宇頗多

白水站〔距徐家棚三零七公里六九〕

物產 苗粉茶葉穀米棉花竹器等

名勝 玉池山 在湘陰縣東北又名玉池峯相傳爲

晉人陶淡濯丹處

銅舍口石橋 距站里許橋凡二孔下有巨石其形如鯉土人云先是頭目瞭然後爲雷燬其首今其形尙在仿佛似之旁有小山洞口徑尺餘其深莫測以是名地其由來殆不可攷

沙河站〔距徐家棚三二六公里五九〕



橋頭驛站

〔距徐家棚三四〇公里二〇〕

霞凝站

〔距徐家棚三四七公里九六〕

長沙北站

〔距徐家棚三六二公里七三〕

新河站

〔距徐家棚三六四公里六五〕

長沙東站

〔距徐家棚三六五公里〇〇〕

物產 穀米爲大宗漆器竹器瓷器夏布繡品次之其他出產不及備述

名勝 嶽麓山 在縣西亦名麓山蓋衡山之足也故

以麓爲名道書以爲福地自湘江古渡登岸循自卑亭

而上夾徑喬松泉澗盤繞諸峯疊秀下瞰湘江儼如畫

景中有抱黃峒下有洞真觀每至秋間仙鶴常集於洞  
口環列道林嶽麓諸寺書院亦居其中爲吾國四大書  
院之一今之高等學校卽其舊址東有真君巖西有舍  
利塔道鄉臺漢皇壙白鶴泉愛晚亭炊香亭等處春秋  
佳日游人如鯽洵名山也鼎革後焦達峯陳作新黃克  
強蔡松坡諸公先後葬於此山纍纍石塚碑碣高峙尤  
以黃蔡二公墓爲特色墓前馬路直達江干其規模宏  
闊氣象崢嶸殆非國葬不克臻此

天心閣 在城南閣凡三層飛甍畫棟巍然高峙俯視  
城中瞭如指掌春和景明秋高氣爽游人頗衆

開福寺 在縣北湘春門外距北站約二里紫微山碧浪湖之前五代馬殷勅建寺祠馬希範作會春園嘉宴堂屢圯屢修基地寬廣後有觀音閣四面皆水頗稱佳勝其山門聯云紫微棲鳳碧浪潛龍嘉慶十年方伯韓對所題也

紫微山 在縣北五里卽古開福寺地黑潦塘繞其後新開河滌其前清光緒時長沙陳鎮軍海鵬構亭其上於亭前植紫薇一株並建屋數椽爲讌會之所於湖中蓄家鳧以饗賓客鳧之壯如淮產爲湘省特出或以一聯戲之曰欲食新河鴨須交陳海鵬一時傳爲佳話云

碧浪湖 在縣北城外開福寺後一名黑潦塘湖水瀾漫浪花搖碧湖畔有亭亭址卽爲鳳嘴四周竹樹茂密夏月可以消暑誠勝境也

古蹟 禹王碑 在縣西麓山巔巍然矗立石高丈餘字大如拳烏篆蟲書殆莫能識楊升庵文集載古今文士稱述禹碑者不一釋文亦各異其辭韓退之詩云千搜萬索何處有蓋其真蹟渺不可得山海經謂衡山一名岫嶺故後世又謂之岫嶺碑云

自來鐘 在縣西麓山上雲麓宮前老樹間考其年代爲萬曆間製青綠斑駁古色可愛宮之後有石縱橫二

文突出巖表相傳自天外飛來故呼之爲飛來石登臨至此遠望湘城千門萬戶皆在目前湘江風景歷歷如繪故名其亭曰望湘一曰湘江古今題詠頗多蓋游履必經之處也

賈誼宅 在長沙省城西北濯錦坊側祠宅久廢湘人因其遺址重修祠宇中有井小而深上斂下闊狀如壺名曰太傅井旁有佩秋亭中設石床可容一人相傳爲太傅宿所近世名流題刊殆遍又有大柑樹枝幹披離云亦太傅當年手植

定王臺 在長沙城東定王發築臺於此以望母臺廢

今蓼園卽其遺址古今詞客題詠甚多昔爲游讌地今設圖書館儲藏宏富任人瀏覽

官署及局所 湖南總司令部 省長公署 財政廳

造幣廠 交涉公署 長沙縣知事公署 全省警

務處 警察廳 市政公所 高等審判廳 高等檢

察廳 地方審判廳 地方檢察廳 監獄署 郵政

局 電報局 電話局 軍械局 陸軍測量局 兵

工廠 營產清理處 長沙關督署 教育會 省議

會 商務總會 農務總會 礦務局 權運局 淮

商局 房捐局 湖田局 屠宰稅局 粵漢鐵路駐

湘工程處 粵漢鐵路湘段辦公處 株萍鐵路駐省

辦公處 漢冶萍礦局 貧民工藝廠

旅館 城內外均有多不勝載今舉其大者如天樂居中西賓館湘鄂旅館住宿費一元至五元不等中西餐膳均備此外餐館西餐則有萬利春一枝香中餐則有天樂居天然臺曲園等此餐館之最著者也

大汙鋪站 [距徐家棚三二八二公里〇一]

易家灣站 [距徐家棚三九五公里三四]

物產 以米豬爲大宗

名勝 昭山 卽馬山距站三里許截江而起及立萬

仞怪石磅礴異木層蔭微露巖嶸舟過其下隱隱見石窗巖牖窺攀莫及洵異境也

株州站〔距徐家棚四一五公里六八〕

古蹟 資福寺 距站約二里殿宇高古其創建時期不可深考然宋代名宦石上留題劉偉劉錡輩均有題詠原屬上游勝地較他寺爲尤著寺屢傾屢葺惟寺門迄未修繕煥然若新相傳爲仙人手造寺內有分袂亭朱子與張南軒敘別於此謝一魯因朱子祭南軒文中有解袂櫛州之句遂以此意名亭焉

老萊子墓

在株州北宋家橋距站十餘里按老萊子



周楚賢人性純孝年七十父母俱存嘗服綵衣臥地爲  
童子戲以娛其親耕蒙山下楚王聞其賢而禮聘之乃  
與其妻偕隱今墓地在茲殆終老於湖湘歟

6

66105