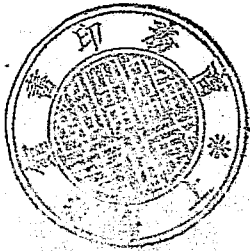


上海特別市植樹式籌備委員會編印

植樹式紀念刊



植樹式紀念刊目次



張市長題詞

總理遺囑遺像

張市長肖像

秘書長工務局長及社會局長肖像

植樹式籌備委員會全體委員

中山路式場中之總理遺像及黨國旗

籌備委員會舉行會議

中山路上之軍樂隊行進

各機關代表赴中山路植樹場

學生及民衆整隊赴中山路植樹場

目次

MG
S732.51
2



3 1796 0923 9

浦東植樹式會場之入口

各校學生整隊赴浦東植樹場

民衆陸續赴會場

排列園林場會場前之民衆

中山路之植樹式會場及各機關代表

舉行儀式時兩旁之代表及民衆

中山路旁之民衆

各機關代表分別植樹情形(七幅)

電影汽車隊赴場攝影

十八年總理逝世紀念日植樹場位置圖

社會局潘局長序

周秘書長開會詞

潘局長開會詞

土地局朱局長演說詞

華僑張鴻海先生演說詞

中華農學會代表梁希演說詞

紀念總理的植樹式應該怎樣..... 姚傳法

中山先生之森林政策..... 陳雪塵

今日植樹的意義..... 柳 瑩

總理逝世三週紀念與植樹典禮..... 張介偉

總理逝世紀念兼行植樹節典禮之意義..... 萬方偉

世界各國森林面積比較圖

植樹紀念..... 惠 時

植樹式與植樹節..... 吳庶晨

植樹節感言..... 周 棋

植樹式小言.....	黃枯桐
改良植樹節之管見.....	陳植
植樹節之過去及將來.....	林剛
植樹式與造林運動.....	庸人
新舊都市每千人死亡率比較圖	
植樹與人生.....	梁希
植樹與儲蓄.....	趙仰夫
樹與文明.....	菊儂
植樹運動.....	揚助民
森林利益談.....	周子澐
對於中國造林事業之討論.....	鄧叔羣
我國進口之木材談.....	湯成
我國急須造林談.....	王樹基

森林利益圖

中國木材漏卮圖

行道路帶識談.....沈昌

行道樹與市政.....惠時

理想路樹及其種類.....惠時

行道樹與都市美.....養材

世界各大都市人口土地及公園面積比較表

植樹紀念與上海市景.....范賚

都市的田園化.....醒稼

都市田園化的一個先例(附圖一).....唐志才

從田園的樹說到都市.....姚肇均

植樹之效用與市民之關係.....陳文科

世界各國木材輸出量與輸入量比較圖

世界各國木材生產量與消費量之比較圖

植樹和教育.....教育局

本特別市植樹之概況（附圖三）.....工務局

總理逝世四週年紀念植樹小言.....財政局

植樹談.....衛生局

植樹運動的重大意義.....港務局

植樹之希望.....公安局

附錄

利
切
民
生

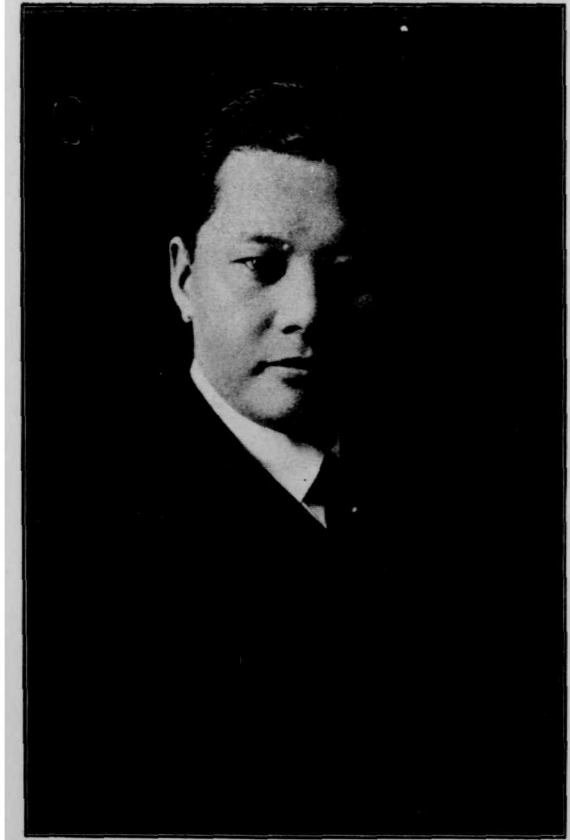
張
羣
題



總 理 遺 囑

余致力國民革命
凡四十年其目的
在求中國之自由
平等積四十年之
經驗深知欲達到
此目的必須喚起
民衆及聯合世界
上以平等待我之
民族共同奮鬥
現在革命尚未成
功凡我同志務須
依照余所著建國
方略建國大綱三
民主義及第一次
全國代表大會宣
言繼續努力以求
貫徹最近主張開
國民會議及廢除
不平等條約尤須
於最短期間促其
實現是所至囑





張 市 長



黃代理秘書長



社會局潘局長



工務局沈局長

植樹式籌備委員會委員



徐世溥



吳利國



楊茂榮



普遜夫



胡遇猷



周鎔



梅成章



葛敬新



周麗章



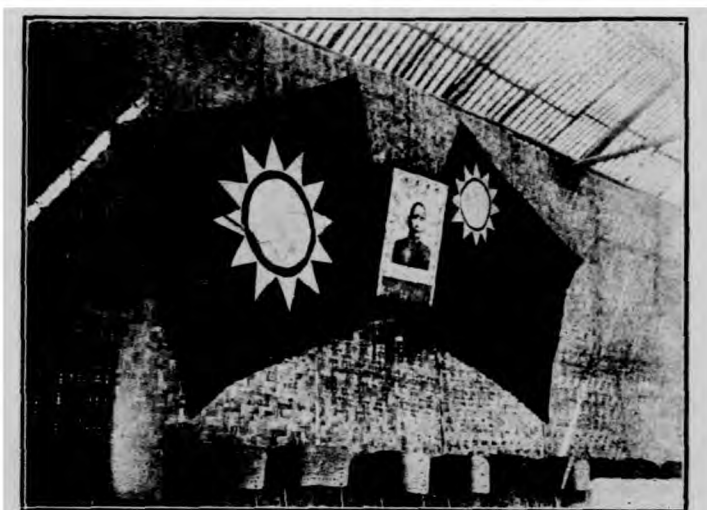
朱春生



陳輝



吳覺農



旗國黨及像遺理總之中場式路山中



議會行舉會員委備籌



進行隊樂軍之上路山中



場樹植路山中赴表代關機各



場樹植路山中赴隊整衆民及生學



口入之場會式樹植東浦



各學校生整隊赴浦東植樹場



民眾陸續赴會場



衆民之前場會場林園列排



表代關機各及場會式樹植之路山中



衆民及表代之旁兩時式儀行舉



衆民之旁路山中



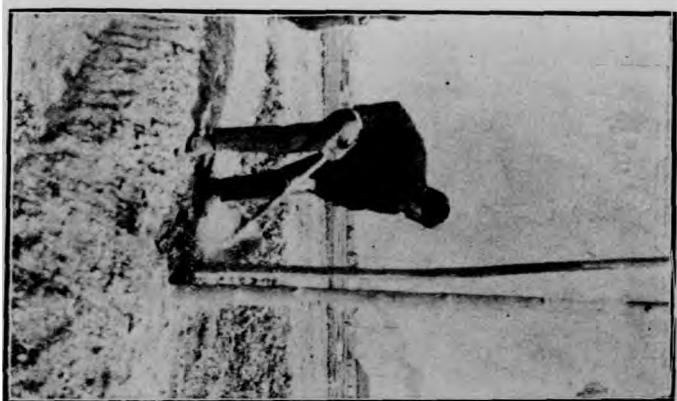
樹植表代會協女婦



樹植表代校學



張市長代表徐參事植樹



周秘書長植樹



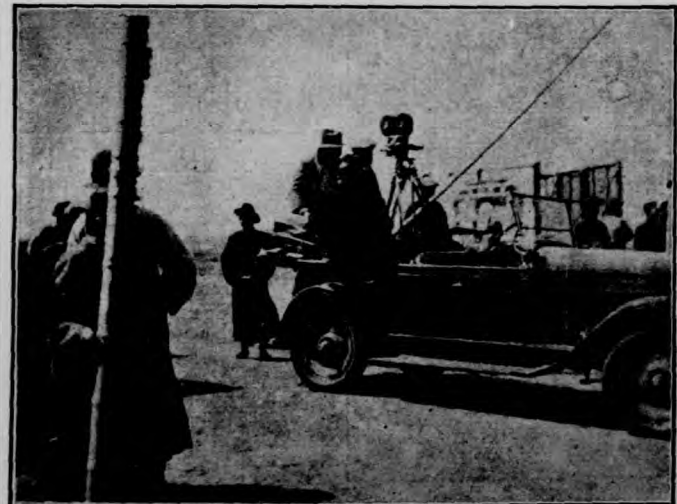
樹植長局潘局會社



樹植長局沈局務工

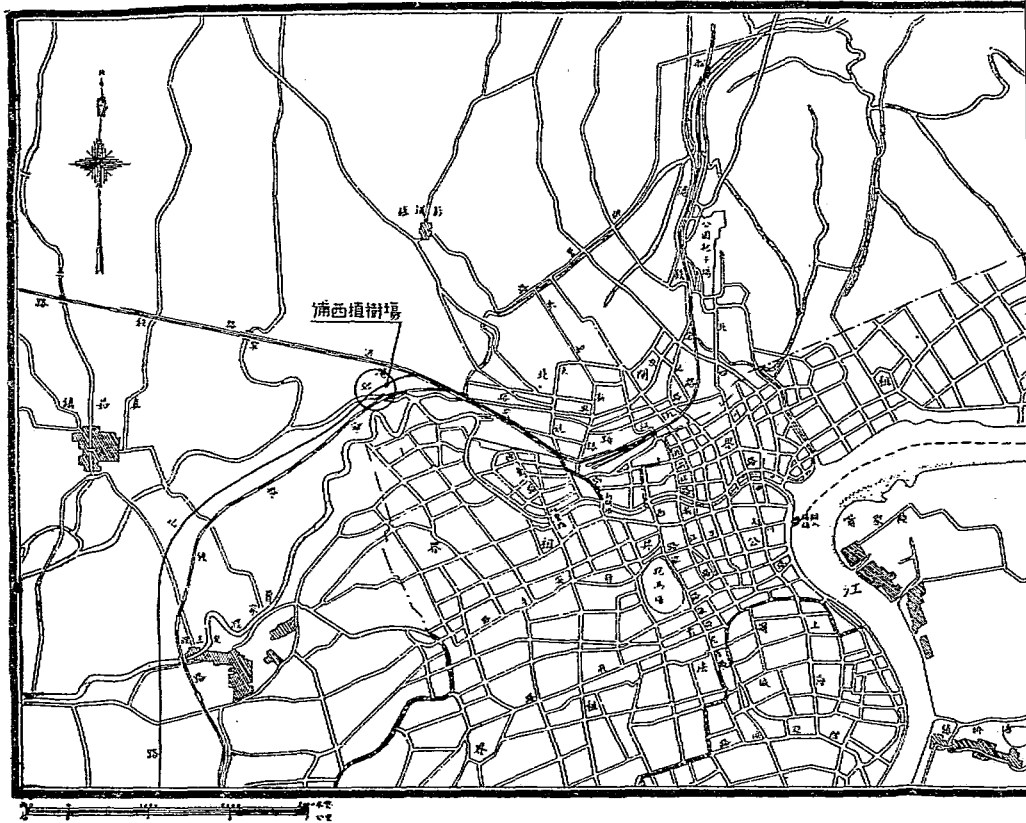


樹植長科臧表代長局地土



影攝場赴隊車汽影電

圖置位場樹植日念紀世逝理



序

上海特別市政府成立甫及二年，提倡植樹亦已舉行兩次。第一次在市政府附近小木橋路；第二次分浦西中山路和浦東園林路兩處舉行。這種植樹儀式，原不過表示倡導的意思，希望全市人民自動起來植樹的。植樹本來是一件很平常應做的事情，却要待政府提倡，就此可見我國到處感到樹木森林的缺乏了。現在籌備植樹典禮委員會把植樹紀念的文字彙編專刊，校印竣事，屬爲一言。恰巧聽得某省趕築省道，分段包工，而那些包工頭手下的工友們，恃勢逞強，硬把路線以外土地上所有樹木任意斫伐作薪。問到工程局，當然說早飭工人不許有此類行徑；問到省道局，當然更不會准許他們作『伐樹運動』的。然而結果竟是伐樹！因此，想到『植樹』固然要緊，『護樹』更其要緊；『植樹』固然要賴政府提倡，『護樹』尤須由政府明定法規，切實執行。否則一面虛行故事的植樹，一面放任無知鄉愚或仗勢工人隨意伐樹，綜核起來，恐怕所植不償所伐的呀！這一點小小的感想，隨便寫出來，希望中央趕快頒布保護森林法，由地方政府嚴厲執行，然後植樹方可收效。本市要望樹木茂盛，當然也要注意這一點。潘公展序於上海特別市社會局，時在民國十八年七月。

周秘書長在浦西中山路開會詞

上海特別市成立後，舉行植樹典禮，此爲第二次了。植樹式所以要今天舉行，因爲國府通令，各省市於每年三月十二日總理忌辰紀念來植樹，和造林運動，喚起民衆注意，造成「中山紀念林」。今天總理逝世四週紀念，因此我們要舉行這個典禮，來紀念總理及喚起民衆。

三民主義最急需和切要的，是民生問題，民生問題今日最切要的，不消說是衣食住行四件事；但是沒有森林的原料，則衣不足，食不飽，住不安，行不通，所請民生問題還是不能解決，況且森林對於氣候的調節，水量的吸散，在科學上早已確證其功效。是以總理說「多種森林，便是防水災的根本方法」——災問題用什麼方法解決呢？治本方法，也是種植森林

一。可知植樹造林，與民生關係的重要了。

關於衛生與美觀一方面，植樹也很重要，有人以爲上海是工商的城市，與鄉間和田野不同，只要多設工廠，多闢馬路，來發展工商各業，森林是沒有什麼關係的，不知道人烟稠密的地方，塵囂混濁的道路上，總要靠些樹木來吸炭吐養，方可以減少疫癘，適合衛生，還有一層，歐美的人民，大倡其「都市農村化」「農村都市化」，無非是於人民的衛生之外，特別注

重地方的風景。上海特別市的設置計劃，也早已注意這一點，所以在城市規劃了許多園林的地段，在農村也規劃了市廛的區域，就是適應『都市農村化』『農村都市化』，這一種制度來促進地方衛生和美觀。今日舉行植樹，可以說是市政府的一種重要工作！

結束上文幾個意義，我們就明白植樹，能解決人民的衣食住行，能促進鄉村城市的衛生和美觀，能發展農工商交通的各種事業，又能減少水旱疫癘的災害，植樹造林的工作，何等重大啊！

但是我們還要明白十年以前，就有了植樹節，每年舉行植樹，都在清明那一天，但十多年來，總沒有成績，去年中央議決各省市植樹，統定於總理忌辰紀念日，并擬造成中山林，來紀念總理。本市府很隆重的舉行植樹典禮，就是這個意思。

總理積數十年經驗與研究，制定了三民主義和五權憲法，來造成新中國及新世界，確是千秋不朽，全球景仰的偉業；總理生平提倡植樹，又不遺餘力。在建國方略商港開關的壬戌計劃中，指出中國北部及中部建造森林的需要，上海是長江的下游，與中部有密切關係，假使上下游整個把森林建造起來，不但增加長江的優美的色彩，更足使農工業益形豐富，而總理偉大的人格，也藉以永留紀念，那就更有意義了。

社會局潘局長在浦東園林路開會詞

今日總理逝世四週紀念，本市分浦東浦西兩處舉行植樹式，藉以紀念總理，並寓提倡造林之意。植樹之意義及利益，在今日所發『植樹淺說』及『市政週刊植樹特刊』中，言之甚詳，茲姑補充三點，申述所以擇今日植樹之理由：（一）紀念總理當於紀念之日做一件有益人生之事，此實無過於植樹，年年日觀樹林之繁茂，即年年不忘總理一生之偉大。（二）十年樹木，百年樹人，在建設上同樣重要，在總理忌辰植樹，一方從事樹木之工作，一方須感到樹人之更當努力，使一般民衆均可訓練成爲忠實同志，去繼續完成國民革命。（三）在紀念總理之日來植樹，可以見此事之隆重，雖樹木全賴民衆隨時種植，但藉此可以宣傳，可以提倡，使植樹普遍，尤其在浦東鄉村方面，鄉農往往不明植樹功用，因迷信風水，或其他原故，對於樹木加以斫傷，有莊嚴儀式之提倡，隨時復加解釋，庶幾保護樹木，民衆可與政府合作。吾人深覺造林需要之切急，故今日全國舉行植樹，來此參加者，有市黨部，市政府。區黨部，市政委員以及各界民衆，可見大家都注意到植樹，極願此種精神，始終不懈。

土地局局長朱炎之演詞

諸位來賓：今天是民國十八年植樹節，鄙人被推演說，義不當辭。但是鄙人以爲都市種樹的必要及其利益，凡曾受過中等以上教育的市民，人人都已澈底了解了。至於農民方面，對於種樹的好處，平時或有不甚明瞭的；但是他們看了今天市政府印發的植樹淺說一書，自然都能得到充分的了解。所以今天的演說，專就箇人對於市民種樹的希望和自己的感想，發表出來。

關於都市種樹的事，鄙人對於市民的希望，可以分作兩層來說。第一：今天在此舉行植樹式，不過是政府方面極力提倡的意思。其實種樹的事是應當普遍的，是市民人人都應當盡力進行的。若專靠政府來做提倡的工作，市民方面自己並不覺其重要，努力合作，那末每年所種的樹能有幾何？提倡之舉豈不失了真實的意義，變爲具文了麼？所以普遍種樹的事，是鄙人的第一希望。第二：我們今天來此舉行植樹式，爲的要使全市市民人人知道種樹關係甚爲重要的意思。市民方面既知道了種樹的重要關係，就應當于努力合作之外，同時更要想

著去保護那些歷年已種之樹。試看上川縣道兩旁從前所種的樹木，現在現有殘缺不完的了。像這類保護樹木的事，是全體市民人人都有責任的。所以共同保護的事，是鄙人的第二希望。鄙人於此發生一種感想；民國以來，我們在植樹節舉行種樹，也有十多年了。根據古語所謂『十年樹木』的話，成績必早有可觀，又何必需要這些提倡的工作呢？再就鄙人腦中記憶所及，實在想不起別的國家或地方政府有如此特別提倡的舉動。所以上述二大希望，確是我們全市民應當十分注意不可疏忽的。

此外，鄙人還有一箇意思，就是俗語所謂『三句不離本行』的語；因為鄙人所担任市政上的職務，是關於全市土地事宜，而樹木與土地是不可分離的。因此之故，尤其希望市民中有土地產權的人，在他們所管業的土地上面，盡量種樹；並且對於已種的樹木，加意保護，使其逐漸成長。那末『十年樹木』的古語，必定可以不日實現。到了那箇時候，全市民都可以享到了植樹的利益，自然繼續進行，有加無已，也就無須等待提倡的工作了。以上都是鄙人的感想和希望。今天特爲說其大略以供採納。

華僑張鴻海演詞

去年這時候，兄弟正在朝鮮，聞說祖國有大規模的創舉，即是各界共同植樹，和培植森林，以發展民生，我們僑胞都很欣躍的額手相慶。這次兄弟巧得很，正值植樹的時候回國，親親實在情形，那是多麼痛快啊！兄弟目見這次同胞們植樹的工作，比較去年所傳聞的，似乎還要猛進些，偷能再接再厲繼續不斷，鼓勇努力年年幹下去，預料不出十年，我國的森林，不難與德國並駕齊驅啊。兄弟自愧才淺學劣，沒有好的貢獻；但是有所見聞的，不得不撻塞幾句，來和大家研究研究。植樹的利益，幾位高明都已經講過了，兄弟此刻所發表的，是「保護森林」假使植樹之後，保護不週，非但枉費了一番精力，即資本也將虛擲了。兄弟在朝鮮已經三十多年了，在二十年以前，那地還是一個童山石田，那國人民，因感着缺乏森林的種種痛苦，也曾發起過植樹的一回事，不過那國的政府，沒有保護森林的良法，任人民隨便斫伐，所以結果仍是一片荒涼，但是自從日本併合以後，日本政府就大加改良，發佈幾項保護森林的法規。（一）強制各戶須慎重保護那規定日期所栽植的樹林。（二）每年調查各戶植

樹的成積。(三)分別獎罰以誌鼓勵，從這樣的到現在，頓改一個景況了，以前的童山濯濯，現在却萬木森林了，可知保護森林，是植樹中的一個最重要的問題。但是我們中華，素來是禮義之邦，同胞都明曉大義，無須效日本的強迫法律，只希望大家父勉其子，兄勉其弟的，極力提倡，『保護森林』啊！這就是兄弟的一點小貢獻，來恭祝努力成功！

中華農學會代表梁希演詞

植樹節這個典禮，已經有十多年了，鄙人每逢這一天，自己覺得很慚愧。并且替我們學森林的同人慚愧。本來種樹造林；是我們學森林人的天職，學森林人的義務，我們的生活，應該在森林裏頭過的，我們的快樂，應該在森林裏頭找的；然而我們的同人，究竟什麼樣了？就把這回出席的人們來說，已經有許多森林學專家，早的辦過二十多年的事情，遲的也在社會磨練過幾年，試問我們究竟造了多少面積的林？伐了多少面積的木？鄙人說一句放肆的話，恐怕實事求是，在森林裏頭生活的，不見得多。至於鄙人自己，那是更荒唐了，自從民國五年畢業，到了現在，在我們中華民國連一塊大森林多沒有見過，分明要在林學界冒稱同人，而造林器械，伐木器械——斧頭、鋤頭、鑿子，鋸子——沒有到過手，唉，我們學森林的，化了許多錢，在國內國外，辛辛苦苦，勤勤懇懇，讀了書，求了學，在當年總算是下過一番苦功的，一天把書本拋了，大半是所用非所學，連森林的影兒都見不到了，倒反勞動政界，軍界的先生們，每年到了春分清明，御駕親征，不怕骯髒，不怕勞苦地來種樹，試問我們林學界同

人的天職在那裏？我們的義務在那裏？我們不是很慚愧麼？第二，我就要替我們中華民國慚愧了，『山』『林』二個字，本來是相聯貫的，『有山必有林』『無林不成山』，山上種樹，不算一回事，爲什麼我們中國，到了春分，種了幾棵樹，就要大驚小怪，當做一個大典？唉，我們也不必說門面話了，我們中華民國的山地，也荒得夠了，我們中華民國的錦繡山河，有幾處要變成不毛之地了，什麼『荒山』，不毛之地』，這種話在二十世紀說，豈不是笑話。物質文明、發達到這個地步，空氣裏頭還要取淡氣，水力還要磨電，破布還要造紙，什麼好好的地皮可以聽他荒麼，可是荒山荒地，也不能無分別的，這裏頭分做兩種，一種是『天然的荒』，一種是『人爲的荒』。『天然的荒山荒地』，是天不能種植的，例如：石山，沙漠，海邊——海岸一部分還可以種法國海岸松，抵抗鹽風，這種地方，不能植林，比到人類，彷彿是一種不具之人，不能成材，那是無法可想的。『人爲的荒山荒地』彷彿是一個破落戶，本來是很好的森林，因爲斧斤不時，經過了幾回濫伐，只斫不種，一年一年的衰敗下去了，起初是很好的喬林，漸漸變成灌木，到後來只生野草，連灌木也沒有了；加之以風吹·雨打·太陽晒，地皮一天一天的薄了，岩石一天一天的露出來了，就成了今日的荒山。這種荒山，在我們中華民國是司空見慣，不希奇的，尤其是北方，荒山更多，而在外國，就不容易看到了，近看日

本，遠看歐美，他們到處有很好的樹木，縱看，無論高山平地，橫看，無論都會村落，到處有很好的森林。就把柏林來說：柏林是一個人口超過三百萬的大都會，市面多少繁盛，地皮多少值錢，工商業多少發達；然而柏林市上，還有一個大公園，面積二百五十五畝，合中國三千二百九十畝，（約三千三百畝，）滿園都是高大的樹木，而他們還以為未足，在郊外（電車汽車火車都能到的近郊）立了一片大森林，面積四千一百畝，合中國五萬二千八百九十畝，（五萬三千畝，）到了放假的日子，就有盈千盈萬人在森林裏頭散步，固然是他們的時勢太平，沒有什麼『剝豬虜』『綁票』那種事，晚快邊在森林裏頭走走，也是不危險的。假使這五萬三千畝的森林，放在我們中國郊外，恐怕沒有人敢領教了；可是我們中國就使沒有土匪，就使人家歡喜散步，到那裏去找一塊大森林呢？遠的不論，就近的說到上海，人口也有兩三百萬，除了幾個外國公園種些樹木以外，那裏找到一塊森林呢？人家總說中國什麼都不發達，進步真慢，兄弟以為看到森林一層，豈但是進步慢，簡直可以說退化得快，什麼叫做退化得快呢？我們可以把地球的歷史約略來說一說：地球裏頭有火，表面有水，有空氣，有岩石，有人，有動物，有植物，然而這種都是現在的狀態，想到幾百萬年以前，那時是混混沌沌，不過一種『高熱的液體』罷了，到後來變成固體，這個固體，無非是岩石罷了，生物是一個

都找不出來的，到了後來，漸有生物，生物分做兩種：一種植物，一種動物，起初生生物的時候，動植物是分不明白的，不過是一種『粘菌』罷了，到後來漸漸分支，一方面成了植物，一方面成了動物，而動物又從下等動物，變化到高等動物，最後且變化到人類。爲什麼岩石能生植物動物？爲什麼動物能從下等變化到高等？且能變出人來？這裏頭就有點渺渺茫茫了，宗教家說是上帝，天造成的，達爾文說是『自然界的進化』，鄙人是懂宗教的，相信達爾文的話，說他是一種『進化』，既然無生物生生物，動物變人，那種事，叫做『進化』，那末相反而行的就不能叫做『進化』了。譬如有一片山地，起初森林很好，人家時常去伐木採薪的，什麼鳥啦，松鼠啦，鹿啦，時常出沒的，到了樹木伐完，寸草不留，人也不到了，禽獸也不來了，赤裸裸的成一座童山，露出石頭來，那末是『生物』完全被『無生物』克服了，豈不是達爾文的學說打了倒車，變了『退化』麼？從『無生物』進化到『生物』，要經過幾百萬年，而從『生物』退到『無生物』，只要幾百年，幾十年，豈不是『退化得快』麼？因爲退化，所以山荒，因爲山荒，所以要提倡造林，那末『植樹節』這三個字，是不祥的名詞；可是名詞越是不祥，事情越是要緊，譬如『請醫吃藥』是不中聽的；但是生了毛病，不能不趕緊做那些事，『救火』不是討采頭的話，但是起了火，不能不趕緊救，現在中國的山林，是到了極危險的狀態了，

有樹木的地方，交通不便，盜賊橫行，沒有人敢去顧問，反被外國人去經營，例如東三省，一面是興安嶺大山脈，不知道被俄國人偷了多少材木去，一面是長白山的大山脈，日本人在鴨綠江下流，假仁假義地和中國人合股開一個採木公司，把一切權利都壟斷了，近幾年還有所謂森林借款，把奉天吉林兩省的大好森林，一吞而盡。這就有森林的地方而言，此外交通便利的地方，只有人伐木，沒有人種樹，北京城外尚有無數的荒山，其他更不消說了！俗語說的：『留得青山在，不怕沒柴燒，』我們中國的『青山』都要變成『黃山』了，我們要把『黃的』變成『青的』，『非大大的種樹不可，我們總要叫地皮沒有荒的，沒有的廢纔好，到了地皮沒有荒廢的時候，我們逢着春分，再也不能尋着一大片有用的空地去種樹了，到了那個時候，『植樹節』這三個字，似乎可以無形取消，這真是天下太平！

紀念總理的植樹式應該怎樣？

姚傳法

每年三月十二日的植樹式，是國民政府所規定，紀念總理逝世的典禮。今年的植樹式，又爲北伐完成，全國統一後，第一次舉行，所以我們應該特別注意，務使今年紀念總理的植樹式，名副其實！

我們紀念總理，爲什麼要有植樹式呢？這是有很多的典故，最顯著的便是：（一）爲着提倡造林植樹。（二）爲着宣傳總理的林業政策，和造林計劃。（三）爲着植樹造林是談中國多數人民永久的利益。（四）爲着澈底改革民國四年以來『植樹節』的積弊。（五）爲着植樹造林，可以解決民生問題，致中國於富強。

『植樹式』與『植樹節』，相差不過一個字；而意義却大有分別，從前的植樹節，終脫不了帝制時代的意味，奉行的官吏，亦大都『虛應故事』，『敷衍塞責』，所以十多年以

來，植樹節對於中國林政，林學，林業，林產的影響，簡直可以說是沒有，植樹式則萬萬不能再是這樣，植樹式既然是爲紀念總理而設，則此後的舉行，自應努力矯正一切腐化的弊病，但是紀念總理的植樹式，究竟應該怎麼呢？

據我個人的意見，植樹式應該革命化。科學化。民衆化！

植樹式要革命化 植樹式若不是革命化，從前植樹節的積弊一定不能除去，革命化的植樹式，應該根本剷除虛浮的習氣，和無意義的形式，應該切切實實舉行植樹。因爲植樹便是紀念總理，多栽一棵樹，便是多紀念一分總理，我們要紀念總理，不可僅在口裏說，或僅在文字裏的宣傳，我們應該努力，來栽植林木，來建造總理所規定的中國中部和北部的森林，來實行總理的造林防水與旱災的政策。從前植樹節所特別注意的東西如什麼牌樓列，軍

樂明。攝影明。酒筵明。茶點明。紀念石碑明；以及什麼總長省長訓詞明；男女學生唱歌明，革命化的植樹式，大可以不必『蕭規曹隨』，『應有盡有』，偶然有之，固然無多大妨礙，沒有實在更好。總而言之，大可不必忙忙碌碌，用全副精神來幹這種與紀念總理和植樹根本上不相干的玩藝兒，革命化的植樹式應該澈底革新，應該切實表現總理的

精神！

植樹式要科學化

植樹式若不是科學化，植樹造林的成績一定不好，各地每年所造之『中山林』亦必不足為地方造林之模範。我們讀過古書的，或者還記憶着：樊遲請學稼，孔老夫子回答說：『吾不如老農』，又請學為圃，孔老夫子再回答他說：『吾不如老圃』，這兩句話實在不差，種田栽樹，都要有經驗，有學問，不是任何人理會的。現在歐美各農學林學莫不異常發達，他們的目的，無非是要他們的農林專業科學化，目前歐美的林業，已經科學化了，何以知道呢？只要調查中國各地所有的木材究竟從那裏來的多便知道了，花旗的松，日本的麻櫟，非列濱的

柳安等等，誰也知道是外國貨，誰亦不能不用，試問為什麼我們中國這許多荒山不同外國一樣產生良好木材呢？唯一救濟的方法，就是努力提倡林業，使中國的林業也逐漸地科學化起來；但是如何提倡呢？提倡最好的方法，就是切實舉行科學化的植樹式。孔子又說過『民可使由之，不可使知之』，『總理亦說『知難行易』，我們提倡科學化的林業是不容易，我們舉行科學化的植樹式，來做個模範是可能的，我們要使植樹式的植樹完全合乎森林科學的原理，關於植樹地點和樹種之選擇，苗木之審別，起掘，包裝，搬運，假植，栽苗之各項手續，栽後之灌溉，保護等事，都應該切實注意；中央及地方政府，對於負責舉行各處植樹式的機關或團體，尤應予以嚴格的科學化之指導監督，並且應該有科學化的植樹具體計畫。

植樹式要民衆化

植樹式若不是民衆化，效果一定不能宏大，影響一定不能普遍，我們為紀念總理，為提倡林業，無論如何，非使植樹式民衆化不可；總理為謀民衆的利益革命，我們要紀念總理，自然非使民衆普遍參與

加不可；我們提倡林業，目的是要全國人民大家來努力造林，所以爲提倡全國造林計，亦非使民衆普遍參加植樹不可。從前的植樹節，爲少數官吏所包辦，未曾與民衆發生

了什麼關係，所以日漸腐化，成績毫無，我們要知道民衆並非不願意參加從前的植樹節，不過歷年的植樹節是少數人專利罷了。過去的差誤，不必再談，我們希望以後每年的植樹式不再被少數人所包辦，被少數人所專利，我們更希望黨部和政府盡力提倡，一方面務使全體黨員及公務人員參加植樹式，躬親栽植樹苗，擔負宣傳工作；一方面設法勸導人民普遍參加，甚至就可能範圍之內用勉强的方法，黨部和政府應該使民衆知道，紀念總理及栽植樹

木，不但是每個國民應該盡的義務，並且是爲他們自己的利益。

總而言之，植樹式既然是爲了紀念總理逝世而設立，便應該以發揚總理的主義及表顯總理的精神爲宗旨，總理雖死，總理的精神不死，總理的精神是在求革命的完成，在求科學的發達，在求民衆的樂利，惟有革命化，科學化，民衆化的植樹式，適宜於紀念總理；亦惟有適宜於紀念總理的植樹式，方能振興中國的林業，促進中國之富強，達到中國在國際自由平等的目的。紀念總理的植樹式，意義既是這樣的深切，關係既然是這樣的重大，著者不得不以十二分的誠意來請全國的同志同胞加以特別注意！

中山先生之森林政策

陳雪塵

中山先生對於森林之言論，散見各書者頗多，歸納言之，約有六端：

一，森林與民生

二，建造森林

三，開發森林

四，森林行政

論 著

三

五、山林測量

六、森林與建設

一森林與民生

自山虞林衡之制廢，斧斤不以時入山林，中國內地之大森林摧殘殆盡，因缺乏森林之故，以致雨量失調，水源日涸，連年水旱頻仍，災象環生，國計民生，大受影響，總理有見於此，民國元年任臨時大總統時，設農林部於南京，專設一司，辦理全國林務，自周秦以後，中國林政衰微已數千年之久，至此乃爲之一振。總理對於森林與民生之關係素有研究，知之最審，言之極詳，在民生主義第三講中可窺見其一斑：

『近來的水災爲甚麼是一年多過一年呢？古時的水災爲甚麼是很少呢？這個原因就是由於古代有很多森林，現在人民採伐木料過多，採伐之後，又不行補種，所以森林便很少，許多山嶺都是童山，一遇了大雨，山上沒有森林來吸收雨水和阻止雨水，山上的水便馬上流到河裏去，河水便馬上泛漲起來，即成水災，所

以要防水災，種植森林便很有關係的。多種森林便是防水災的治本方法，有了森林，遇到大雨時，林木的枝葉可以吸收空中的水，林木的根株可以吸收地下的水，如果有極隆密的森林，便可吸收大量的水，這些大水，都是由森林蓄積起來，然後慢慢流到河中，不是馬上直接流到河中，便不至於成災，所以防水災的治本方法還是森林。所以對於吃飯問題要能夠防水災，便先要造森林，有了森林便可以免去全國的水禍。我們講到種植全國森林的問題，歸到結果，還是要靠國家來經營，要國家來經營，這個問題才容易成功。今年中國南北各省都有很大的水災，由於這次大水災，全國的損失總在幾萬萬元，現已經是民窮財盡，再加以這樣大的損失，眼前吃飯問題便不容易解決。水災之外還有旱災，旱災問題是用什麼方法解決呢？像俄國在這次大革命之後，有三兩年的旱災，因爲那次大旱災，人民餓死了甚多，俄國的革命幾乎要失敗，可見旱災也很利害的。這種旱災，從前以爲是天數

，不能挽救，現在科學昌明，無論是什麼天災都有方法可以救，不過這種防旱的方法要用全國大力量通盤計劃來防止，這種方法是甚麼呢？治本方法也是種植森林，有了森林天氣中的水量便可調和，便可以常常下雨，旱災便可以減少。至於地勢高和水源很少的地方，我們更要用機器抽水來救濟高處的水荒，這種防止旱災的方法，好像似築堤防水災，同是一樣的治標方法，有了這種的治標方法，一時的水旱天災都可挽救，所以我們研究到防止水災與旱災的根本方法，都是要造森林，要造全國大規模的森林。』

總理認為欲解決民生問題，須先解決吃飯問題，欲解決吃飯問題，須先解決農業生產問題，增加農業生產之方法有七：其中最關緊要者即防災問題，最難解決者亦即防災問題。總理研究之結果，一再申言防止水災與旱災的根本方法在造林，換言之：欲謀民生問題之澈底解決，即在造林，惟造林可以防災，可以增加農業之生產量，可以解決吃飯問題。

論 著

二 建造森林

中國西北部因無森林為之屏蔽，沙漠漸漸南襲，昔年本係肥沃之區；而今竟成一片荒沙，不但飛沙肆虐，即水災與旱災亦逐年增進，中國中部如河南，山東，諸省，民生之凋疲，災情之嚴重，亦不亞於西北，何以中國南部及東北部人名頗稱富庶，天災亦比較略輕，此種歧異現象，實有研究之價值，所以致此者，其原因雖多，森林實其重要原因之一，總理博學多能，無所不知，在建國方略實業計畫中明文規定：

『(壬)於中國北都及中部建造森林，』

其目光之遠大，見解之正確，實堪欽佩，中國東北部與西南部雖尚有殘餘之森林存在，然交通比較方便之處，業已濫伐淨盡，荒廢不堪，其荒廢之最大原因，總理亦已言及『古代有很多森林，現在人民採伐木料過多，採伐之後，又不行補種，所以森林很少，許多山嶺都是童山。』

所以總理大聲疾呼『要造森林，要造全國大規模的森林！』

五

三 開發森林

總理對於全國荒山主張舉行大規模之造林，對於尙未開發之原生林，主張建築鐵路開濬運河以資搬運，計劃築十萬英里之大鐵道，使中國成一鐵路網，主張循珠江至桂江延長至湘江，然後與長江溝通，再疏濬運河，使長江與黃河溝通，於是中國之三大河流彼此皆貫通一氣，將來木材完全利用水力運輸，中國現存之大森林，據總理言約有三處：

(甲) 中國東北部森林

(乙) 中國西南部森林

(丙) 中國西北部森林

(甲) 中國東北部森林之開發 總理主張開遼河與松花江間之運河以開發之，此說見諸實業計劃總論，其第三計劃，東北鐵路系統亦有一部分爲開發森林而設，總理云：『此系統包括滿洲之全部，……至於滿洲之山嶺森林礦山素稱最富，……即應敷設一網式鐵路，乃足敷用也』

(乙) 中國西南部森林之開發 實業計劃第三計劃，建設中國西南鐵路系統中曾經言及：『爲開發木材礦產起見，建設廣州重慶間鐵路，其經過之路線有二：一經過湖南，其他則經過貴州，總理謂沿線有

『桐油茶葉等，又復多有竹材木材及其他一切森林產物。』

將來森林產物之運輸，端賴此線。

(丙) 中國西北部森林之開發 實業計劃第四計劃，擴張西北鐵路系統，中有『來線』之設，起自鎮西，循天山森林至喀什噶爾，總理云：

『經過無數新村落肥美地方，與未開發之森林。』將來西北部天山原生林之開發，端賴此路。

四 森林行政

森林行政最重要之問題有二：一、森林之管理；二、森林之經營。然森林與其他產業性質不同，其所有權應屬於公家或國家抑應屬於私人，必首先解決，始能言及如何經營如何管理也，關於此點，總理曾有極正確之訓示：

『我們講到種植全國森林的問題，歸到結果，還是要靠國家經營。』（見民生主義第三講）

『凡山林沼澤水利礦場悉歸公家所有，由公家管理開發，其數年或數十年乃能收成者，如森林果藥等地，宜公家管理之。（見地方自治實行法第五條）』

『各縣天然富源，國家當加以協助，其所獲純利，國家與地方均之。』（見第一次全國代表大會宣言內政策第三條。）

『山林川澤之息，皆為地方政府之所有，而用以經營地方人民之事業。』（見建國大綱第十一條）

綜覽以上所舉各節，總理主張森林國有或地方公有，雖未明言森林不能（當）由私人經理，然已意在言外。蓋森林非平常企業可比，需要較大之資本，較廣之面積，悠久之年月，其作業有連續性，絕不適於私人經理。至於國土之保安，氣候之調節，水旱之預防，風景之點綴，在在與民衆之利益有關，如私人經理，則恆貪近利而肆意濫伐，一人獲利全國受害，故總理主張由國家或地方經營之。

五山林測量

欲實行平均地權，節制資本兩大政策，非於事前有精密之統計不為功。小而言之，欲確定林區之劃分，及林政上立法管理之基礎，亦必須有極精密之統計，統計又必根據於測量調查，總理曾經在實業計劃第五計劃中垂示吾人：

『中國土地向未經科學測量製圖，土地管理徵稅皆混亂不清，貧家之鄉人及農夫皆受其害，故無論如何，農地測量為政府應辦之第一義務，測量公事既畢，各省荒廢未耕之地，或宜種植，或宜放牧，或宜造林，或宜開鑿，由是可估得其價值，以備使用者租佃。』此節雖未明言測量山林，然細玩其『荒廢未耕之地，宜造林』一語，可知山林測量亦在其中。

六森林與建設

總理云『建設之首要在民生，故對於全國人民之食衣住行四大需要政府當與人民協力，共謀農業之發展以足民食，共謀織造之發展。以裕民衣；建築大計畫之各式屋舍，以樂民居，修治道路運河，以利民行。』就建築大計畫之各

式屋舍以樂民居一語而論，將來建築上需要木材之多，何可勝計，總理之第五計劃中有云：

『中國四萬萬人中，貧者仍居茅屋陋室，北方有居士穴者，而中國上等社會之居室乃有類於廟宇，……則改建一切居室，以合於近世安適方便之式，乃勢所必至。』

新建築之木材，已不可勝計，如將舊式舍宇悉改建新式，則需用木材之多，尤可想見，不但此也，總理又云：

『一切家具亦須改用新式者。以圖國人之安適，而應其需要，……每種皆以特種工廠製造之。』

在建築上家具上所用之木材太多，故總理主張：

『木材須建鋸木工廠，使材料之製出與需要成正比例。材料既製成，則水路用舟，陸路用車，以運至需要之地，務設法減省一切費用。』

以上係總理對於利用木材之具體的計劃，現在中國缺

乏森林，雖有森林，因交通不便不能運出，每年由美俄日各國輸進中國之木材，據海關統計其價值在二千萬元以上，不但建築及家具用外國木材，即死人所需棺槨亦多用外國木材，中國人不但對於民生問題不能解決，即民死問題亦須仰給於外國人，嗚呼，難乎其為國矣！總理主張大規模的全國造林，良有以也。

中央根據總理遺訓，通令全國劃分林區，廣設苗圃，並令農鑛部專設一司，管理全國林務；中央黨部復規定造林運動為黨員之下層工作；山西廣東河南直隸各省早經實行林區制，設林務局總理林政；江蘇近亦仿行，國府議決劃分江寧江浦句容六合四邑為中央林區，以樹模範，並有東三省林務整理委員會之設，對於中山林植樹式亦提倡不遺餘力，如此繼續努力，總理之森林政策，不難一一實現，願我政府及國人共勉之！

今日植樹的意義

柳 堂

爲什麼要植樹？

爲什麼要於今日植樹？

爲什麼要植人行道樹？

這三層有了一個解釋，纔明白這次植樹的意義。

在古時候，森林繁盛，草莽未開，人口既沒有今日蕃，建築亦沒有今日盛，對於林木不甚愛惜，其大宗用途，不過『以薪以蒸』伐薪爲炭『罷了，雖有『季夏之月：虞人入山行木，毋有斲伐』的說法。但是到了草木黃落的時候，仍祇是拿來做燃料，那可見古時林木過剩的現象。經了數千年之後，北嶺山脈的樹木，以人文發達較早的緣故，斲伐殆盡，早成了童山濯濯，建築材料乃不得不求諸文化發育較遲的南嶺山脈，到了今日，他成了強弩之末，祇有湖南的廣木，福建的杉木，尙能在市場中占一部份勢力，

論 著

可是柚木·亞克·麻栗·花旗松·東洋白松·等各種木材已在進口貨物中占有重要地位，十五年進口值三千一百八十四萬元，且在市場上爲主要的商品，那末，林木，已陷於求過於供的時期，不是外國木材是天生的採之不盡，用之無窮，就是他們能斲伐亦如種植，所以不患林荒，而收森林之利。我們只知斲伐，不知培植，才成了今日的林荒，現在提倡植樹，就要補救這一層缺點，因爲我們將來要解決住宅問題，就要注意到建築住宅的材料，建築材料，果然不止木材一種，究以木材爲主幹部份，假使我們不及早預備，在這林荒的現狀之下，一日需要，不但巨材大棟，要借材異地，即桷椽楹栌，亦須求諸海外，那不是費財浩大麼？費財浩大的事業，就要妨礙事業的進行，所以從商業上要挽回對外的損失，及住宅上要需備大宗建築材料

九

歸根一句話，均要提倡植樹。

從商業上住宅上觀察，固然要植樹，即使要解決我們吃飯問題，尤其應該要植樹，這層理由，總理早已昭示我們了，現在謹將這一節 總理的講演照錄於下，就可見得植樹的意義更加偉大了。

「至於防水災的治本方法是怎樣呢，近來的水災為甚麼是一年多過一年呢？古時的水災為甚麼是很少呢，這個原因，就是由於古代有很多森林，現在采伐木材過多，采伐之後，又不行補種，所以森林便很少，許多山嶺都是童山，一遇了大雨，山上沒有森林來吸收雨水和阻止雨水，山上的水便馬上流到河裏去，河水便馬上泛漲起來，即成水災，所以要防水災，種植森林是很有關係的，多種森林，便是防水災的治本方法，有了森林，遇到大雨時候，林木的枝葉，可以吸收空中的水，林木的根株，可以吸收地下的水，如果有極隆密的森林，便可以吸收大量的水，這些大水都是由森林蓄積起來，然後慢慢流到河中，不是馬上直接流到河中，便不至於成災，所以防水災的治本方法

，還是造林，所以對於吃飯問題，要能够防水災，便先要造森林，有了森林，便可免去全國的水禍，我們講到種種全國森林的問題，歸到結果，還是要靠國家來經營，這個問題，才容易成功，今年中國南北各省都有很大的水災，由於這次大水災，全國的損失，總在幾萬萬元，現在已經民窮財盡，再加以這樣大的損失，眼前的吃飯問題便不解決。（見民生主義第三講，）

防水災固得植樹，就是旱災也要仗森林來防制，以前北五省的大旱，為得北方沒有大森林，才釀成哀鴻遍地的慘象，現在要扶助農工，要豐裕農民的生計，要實現以農立國的精神，方法固不止一端，可是利用森林的調節，防制水旱的災患，那是惟一的途徑，糧食得不以水旱災患而受損，吃飯問題也有相當的解決了。

更從工業上着想也得要提倡植樹，現在工業上所用之原料，除了礦產之外，就得推植物，不論其他，單就製紙原料，油漆。這幾種着想，所需求於植物的已甚大，橡皮。軟木。機械裝置之硬木，亦無一能脫了木材，將來要求

工業的發達，原料的自給，非得趕快起來提倡植樹，尙恐其不及啊。

所以從農工商業及食住兩項問題，無一不要植樹，爲什麼要植樹的理由大致已明，且說爲什麼要於今日植樹。

上海特別市產生於去年七月，到了今年，農工商局，就呈請市長舉辦第一屆植樹典禮，原定的是三月二十一日（春分）舉行，因爲以前的植樹節是清明，清明在南方氣候溫和的地方，樹木萌動，樹液上升，一經移植，樹木受了一種刺激，往往不易成長，改早一個節令，比較的於氣候爲宜，而且每年的二至二分，在陽歷的日子是不會變動，便於記憶，所以市長就核准了這一天，最近因中央議決各省市植樹，統定於總理逝世紀念日舉行，以爲造成中山林的基礎，本特別市植樹也提前於今日舉行，較之原定日期，相差祇有九天，在氣候上並不十分差異，而且更可紀念總理的精神，實現總理的計畫，因爲建國方略商港關十項計劃中，（壬）項即欲於中國北部及中部建造森林，從這一項看去，今日本特別市的植樹，更有意義，爲上

海是長江的下游，與中部的建造森林有密切關係，假使上下游整個兒做起來，不但增加長江的美，亦且使長江流域水旱不作，農產更形豐庶，有以爲上海特別市是工商業總匯，在農林上并不有甚麼地位，這句話顯見是皮相之談，不知道特別市的將來，要使『都市農村化』『農村都市化』大上海設計中已規畫了許多園林地帶，并且規畫新農村的區域，在這個中間，就可見得大上海的市政，不但開幾條大馬路，而且要使煤灰撲人的混濁空氣，焦陽鑠石的道路，得着了樹木的濃陰遮蓋，綠葉的吸炭吐養，使得空氣清潔，塵囂不畏，市民於工作之暇，園林優遊，農村新居回復他鎮日疲勞，享受精神上自然的愉快，若將過去的都市設備觀察上海特別市，就不免要誤會到爲什麼要將許多農村劃入市區之內的了，做特別市的未來，固要發展他原有的地位，使他更爲工商業化，一方也要滿足市民的需要，使有富於辨林色彩的地帶，供他居住，方能盡辦理市政的責任，今日的植樹，就是市政當局義務之發軔罷了。

植樹造林，首在培植樹苗，可是本次植樹，既不造林，

亦不培植樹苗，而種植人行道樹，不免又要給人家一個誤會，其實一看上海的道路，有人行道樹的馬路可得而數，這種設備不完全的道路何能滿足市民的欲望，尤其是南市開北，以前路政腐敗，更談不到設備，自市政府成立以來，逐漸整頓，已漸入於設備方面，所以從市政上着想，第一屆植樹，就種植人行道樹，以爲之倡，不過南市開北的馬路已經不少，將來所需人行道樹又不知要多少，單就新築的中山路計算，全長約二十六華里，所需人行道樹已

有四千餘株，何況將來呢？又何況開闢園林地帶與新農村呢？那末樹木需要的殷切可見，可是供給方面，以前雖有道屬苗圃，而權歸蘇省。且地點小，地域亦不甚適宜，浦東的園林場又不能應此需要，聞農工商局工務局早要開闢苗圃，但是究不到相當地點，然而從上面看來，苗圃實是特別市當前的一個重要問題，總希望明年今日的時候，上海特別市苗圃已有了規模，以後造林植樹，予取予求，可不要求諸他人了。

總理逝世三週紀念與植樹典禮

張介僧

現在，農村衰敝，人口集中。世界各國，都感受此種痛苦，尤其是對於森林事業，據學理說，造林費用大而收効遲，如非由國家經營，或特別提倡，難於成功。故東西洋各國對於森林事業，十分獎勵，民衆亦極熱心，地大物博的我國，重山矍目皆是，森林事業特別不發達，甚至有

許多木材還要靠外國輸入，在這個新建設開始的時期，我們要引起人民對於植樹之興趣，並在人民腦中，與以森林重要之印象，這就是我們舉行植樹典禮的意義。

我們三民主義的國家，就新建設方面說，民生問題，當然是我們首先要注意的，要知道森林與民生關係確是非

常密切，

試就「衣」一項說，中國的絲，從前在世界都算極有名的產物，而近年來，東隣的日本，反在絲業上日日進步，

我國還漸漸的退化了，所以我們要整頓絲業，同時不能不擴充桑林，

再就「食」一項說，我國雖說地大物博，但是農事的經營，非常不經濟，不知要多費許多勞力，多受許多損失，水患旱災，時有所聞，假如我們的森林事業發達，就可以（一）保護堤防，（二）調節雨量。（三）防止河流之壅塞與潰決，這麼一來，我國農業上就要免了幾多水患和旱災，省了幾多勞力，多了幾多收穫，而且總理說人民於食五穀之外還要「吃風」，如果我們的森林事業發達，因為炭養，交換作用，我們還有好的「風」可「吃」呵。

末就「住」方面說，如構造房屋的材料。以及構造和車輪鐵道的枕木，那一樁不要森林的供給？

況且森林和文明程度，相互表裏，所以森林學者，有的說：森林可以製飾國土，因為一個國土上，沒有很好的

森林：就可以表示那國家的文明程度很低，從這一點也可以看得出森林的重要。

總理實業計畫主張於中國北部及中部建造森林，到現在總理逝世已經三週年了，我們的建設事業如何呢？我們的森林事業如何呢？對於這個問題，我們可以作個消極的答案，我們應該如何繼續 總理的遺志去努力，今天舉行植樹典禮，他就是我們努力建設的一個表示，我們紀念總理，看看我們過去的成績，會要增加將來的努力。

我還希望在將來植樹典禮上應該注意的兩點：

（一）努力宣傳，要使人們知道這個典禮的重要意義。
（二）擴大運動，要把我們森林事業的運動擴大到職業界，各地方的民衆，那麼，我們就可以預祝。

森林事業進步！

建設事業進步！

總理逝世紀念兼行植樹節典禮之意義

萬方偉

凡事必涵重大意義，與得大多數之同情，然後其事舉行，乃有價值，有趣味，此近今中外各國，所以有植樹紀念節也。

先總理手創民國，功德巍巍。稽古同天，窮於贊頌，國民於每歲逝世日，同聲敬悼，以永紀念，典禮極應隆重，何待贅言。至如植樹之利益，直接間接，與國家人民方面，均有密切關係，其重要殆與道路建設，不相上下；凡具有普通常識者，類能知之；而關於此項論著，亦復言之綦詳，又何俟今日喋述，雖然，吾國之提倡植樹，未嘗不著為通令，顧各處之獲視成績者，抑何其寥寥，推原其故，蓋承辦此事項之機關與人員，自始即不以誠意出之，大都奉行成例，事過境遷，腦後置之，一聽其自生，自荒，絕不經營，試問其影響於羣衆之觀感者，能有幾何？甚者，或

等於零，舉一如是，其他可知，吾國政治之無甚進展，其癥結抑豈不由此耶，良可喟矣！

方今訓政伊始，氣象革新，凡行一政，施一令，皆須抱定忠實之熱忱，以求合乎總理建國之原則，使其事確能發生効力，垂諸久遠，不徒敷衍塞責，粉飾觀瞻，方為無負辦事之初意。溷濁滄海，中外矚目，植樹為市政中最重要之一端，設以輕心掉之，則與從前所為，又何以異？

復次，本屆植樹節，先會由本市府籌備，擬於三月廿一日，在本市區內，擇地舉行，旋奉國民政府通令，於先總理逝世三週紀念，同時舉行，故復通令所屬各局，一體遵照，蓋本市政府初擬廿一日者，原以從前定清明為植樹節，時候已遲，樹苗發育正盛，不適移時，倘或過早，則

天氣又尙寒冷，亦不相宜，惟三月廿一，恰爲每年舊曆之春分日，氣候適中，種樹易活，日期確定，亦易記憶；正擬呈請以便採用，今國府規定之日，爲三月十二，距舊曆春分伊邇，既有符於科學推驗，而又當總理逝世紀念日，涵重大之意義，得薄逼之同情，又足令吾人永印腦海，久久不滅，其烏可視爲具文，而不慎重將事歟。

吾今請鄭重以申言之：總理爲我國革命元勳，其眼光

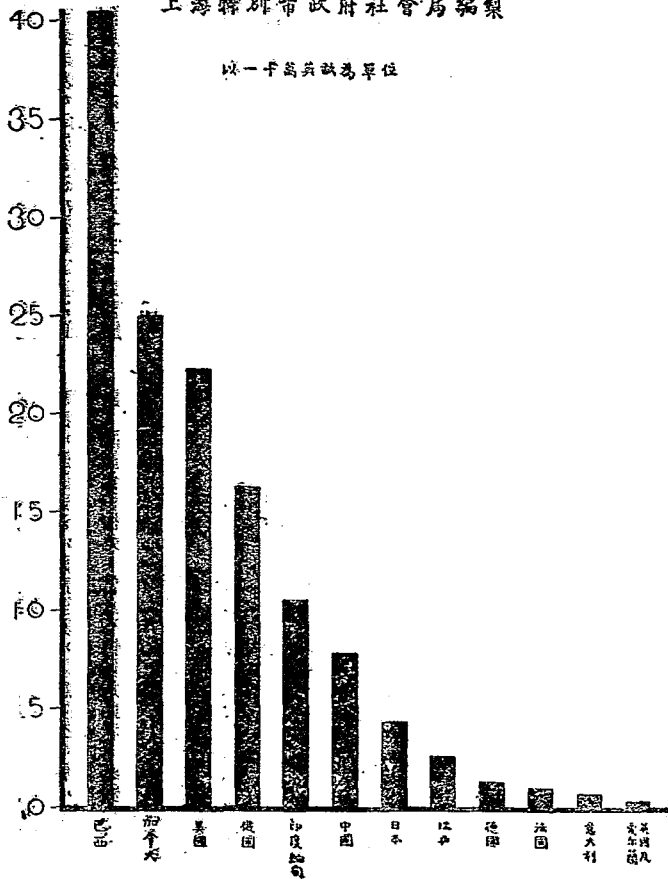
遠大，無所不闕，所尤踴躍者，尤爲民生問題，當此國力凋敝，實業振興，亟不容緩，開無窮之利源，樹百年之長計，除提倡植樹外，當更有何切於此者？必須上下一心，奮進工作，庶幾地無曠土，化瘠爲腴，政尙有恆，增高織長，以一反乎前此敷衍粉飾之舊習，而有價值有趣味之紀念，可以貽示遐邇，承承勿替，故於本屆植樹節日，而紀其特別感想如此。



世界各國森林面積比較圖

上海特別市政府社會局編製

以一千英畝為單位



論
著

植樹紀念

惠 時

孟子曰，得天之時，盡地之力，則財恆足矣，良以人類生活必需之日用品，莫不由於土地而產生，是以土地爲人類之寶藏，善用之者取之不盡，用之無窮，則國富而民厚，我國雖地大物博，然用於生產之土地，實不及什之一，餘均任其荒廢，毫無生產力之可言，是固不善用地方之故也。惟土地有平原，曠野。石礫。山田。其肥瘠固有所不同，而宜栽之植物，亦因地而異趣，凡農作物類多適於肥地，饒瘠之區，殊不易於長育，惟林木不論何種土地，均能生長，瘠惡如石田，險峻如絕壁，苟用適宜之方法而經營之，咸能鬱鬱蒼蒼，以與以長，藉供我人之需求，故欲盡我國之地方，化無用爲有用，非羣策羣力，提倡植樹不爲功，此我國民政府所以有提倡植樹之運動也。凡物之可以紀念，則務須求永久而不易消滅者爲上，無生物雖可

爲永久之紀念品，然因其無生物，乾燥無味，其不如有生之活動而有興趣，自不待言，生物中之壽命較長者，厥惟樹木其年齡最高者達六千餘年，而仍能維持其生命，人類雖善於養生攝生，壽命恆不逾百，相較殆若天懸，此樹木之所以爲有價值之紀念品者一也。林木爲生物，栽植之後，其質量與年俱進，經過相當之年月，可供給我人以適量之物質，決非其他無生物所可比擬，此樹木之所以爲有價值之紀念品者二也。林地類爲下等之土地，除林木外，其他植物往往難於長育，如任其荒廢，等於石田，用作林地，無論如何總有相當之生產，以盡地方，此樹木之所以爲有價值之紀念品者三也。樹木壽命既長，且爲有生之物，應時季而變化，受雨露以營生，欣欣向榮，瀾增生氣，經手植則甘棠遺澤，人去樹存，睹樹思人，而人亦垂留於

論 著

一七

千載後世矣。此樹木之所以爲有價值之紀念品者四也。我總理薨數十年之經驗與研究，制定三民主義，曰民族，曰民權，曰民生。民生主義之要素，曰衣食住行，而樹木爲人類日用所必不可缺少之物品，總理在三民主義中已言之甚詳；我人既奉行總理之三民主義，而欲紀念總理人格之偉大，當於總理所提倡之植樹造林，普遍而擴充之，此所以以三月十二日總理逝世之日，爲植樹紀念節之命意也，至紀念樹種，以能永久保存者爲佳，故樹木壽命以松柏之類

植樹式與植樹節

吳庶農

植樹運動，我在去年曾經參加，現在還記得當時的標語和口號，都覺得不錯；但仍以清明日爲植樹節，顧名思義，終覺未盡善美。因自清明時節植樹，氣候上不甚相宜，各地方雖可提早舉行，爲適當之補救，究非全國普遍的辦法，況且植樹節的一個名詞是民國四年北京政府規定的，當時袁氏竊政，想以帝位自居，故利用清明佳節謳歌太平的傳統思想，朦蔽我民衆的耳目，爲推翻民國紀元的張本。

爲較長，選擇樹種，自然以此爲適，惟總理生平對於交通提倡尤力，前之言八民生活之要素者，僅曰衣食住三項，而總理感於人民生活之上交通，尤爲切要，故特於衣食住之外，特增行之一項，此足見總理善體民情，而富於改革之思想，我人特於此植樹節栽植行道樹以爲紀念，即所以仰體總理。提倡植樹，並及交通之意旨，嗣後滬市交通發達，路樹青葱，則熙熙攘攘，咸感蔭被，總理雖死，總理之精神當永久留存於千載後世之市民腦海中矣。

在國民革命時代，相沿襲用，不無白晝之玷，所謂名不正，則言不順，今國府正名正義，紀念總理忌辰，來舉行植樹式，並頒布總理逝世紀念植樹式各省植樹暫行條例。是今年植樹運動，比較往年更要喚起民衆的注意，尤其是上海在統一後，第一次舉行植樹式紀念，對於宣傳方面，更不得不將此節大爲喚起，以昭隆重。

植樹節感言

周 楨

灑灑靈山，觸目皆是，誠可謂地有餘利，俯拾即是，今乃不惟棄利於地，而且旱魃得以肆其虐，風姨雨伯得以弄其技。民無衣食住行之安甯，官以請賑電文，雪片紛飛，甚且求濟外國，甘爲國丐而不羞。嗚呼！病固顯而易見，而乃束手不醫何？民國成立以來，遂有植樹節之頒布，迨至革命政府奠都南京，而提倡植樹風聲，益覺瀰漫一時；今年又將屆植樹之節，想又不少應時點綴，吾人聞之，當更如何眉飛色舞，慶久經淪胥，無人過問之樹藝，亦將誕觀青天白日，無貽人到處不毛之口實；然而溯察已往植樹之成績，與今日之仍舊貫，不能無疑於懷，用敢略布微意。人皆以爲植樹簡單，不過一舉手之勞，便可盡其能事；此亦或政府提倡植樹之所由來，以爲甲植一樹，乙植一樹，丙丁戊己；各植一樹，今年植樹節，明年植樹節，人人

仿行，節節相承，不亦生生不已，蔚然成林者乎？驟而聞之，誰不點首稱是。我前在北京，亦幾乎年年植樹節，躬逢盛舉，雖八校之學生所植不多，而每校必皆在一二百株以上，十餘年來，當亦在幾萬株以上，乃事有大謬不然，其幸而存活者，不過百分之十；雖中國南部，濕氣較適，想亦難得百分之五十以上。且政府爲提倡植樹之雅意，自當支出設備費樹苗費等，再將所有人員之路費加入，（如前北京學生之住薛家山每人至少以五角計）吾以爲假使樹樹皆活，已屬得不償失；况成活之成數，又若是其少乎？且樹之成長，年長月久，難保不無人類之摧殘，獸類昆蟲之爲害，此百分之十與百分之五十成活之樹，果能留存於不敗乎？以此植樹節，而提倡植樹，果能使觸目傷心之童禿，一變而爲蒼鬱之茂林乎？即退一步而言，始作成活之

樹，得以留存，吾敢斷言，不爲天蠶獨鍾之驕子，即爲垂頭喪氣之懦夫，二者，於材質之價值，均非所取，似將來之收穫量，與所投之生產費相較，非惟無純益可言，且其虧損，不堪過問，反乎經濟原則之所爲。

然則其道何由？要而言之，即本科學的方法以經營森林是也！其首要之條件，即合於經濟原則，簡言之，即欲以所投最小之『資本』與所費最小之『勞力』而得最大之『報酬』，並以平衡『供給』與『需要』爲最大之目的，據此而言我國營林（Forstbetrieb）之入手，急宜研究最適當的方法，以造成有價值之森林。我國遍地淒涼之童山，固以植樹爲造林之初步，（Bastandabegründung），然首宜視察立地（Standort），即氣候（Klima）土地（Boden）位置（Lage）等要素，以選定所植之樹種，（Borstan），培養適用之樹苗，及應取之植樹法。（Pflanzungsverfahren），總之：以不『浪費』而達到成活之成數最多，爲討論之焦點，然僅成活，未足以言價值，即以後尚須施用適當撫育（Bisiel-ung und Pflege）方法，以達到『成長速』而『材質佳』之森林

；然尙未足以盡經濟上之能事，於森林『作業法』（Betriebsarten）之選擇，『時間』與『空間』之規定，（Zeitliche und räumliche Ordnungen），均爲必要之條件。譬諸我國北方（Niederwald），中林（Mittelwald）可實施於南方，而少應用於北方，即在南方之營矮林，中林，亦不宜於離城市過遠之處，蓋矮林，中林，較之喬林（Hochwald），其輪伐期（Drehzeit）短，枝材之容量大，於運輸上實較不利，餘若喬林中之皆伐作業，（Kalthieb），在我國更宜避用，蓋我國山地，荒蕪已久，斃瘠已極，急謀恢復地方爲要，不宜再經暴露，若欲行之，以皆伐面積縮小爲要。至若規定森林之『時間』與『空間』其益實多，茲就人所易曉者言之：木材之『需要』，無年間斷，則『供給』，亦當繼續不已，是必宜有年年可伐採之林木，若一時伐採過多，擁擠市場，則材價低，反乎是，伐採間斷，或所伐不足以應需要，即木材業者，將起恐慌，如有一鋸木工廠。忽現木材缺乏。非縮小工作，即須購用外國材木，二者，皆於國民經濟

有損，再不然，勢必預伐未成熟之森林，以補充之，是即
傷及森林之資本。蓋森林中之木材儲積 (Holzverbleib) 與
「如資本」其逐年之「生長」(Wachst) 與「殖利息」也。
今請入焉，若其款於無用，而每年取用其利息，則年年可
得相等之數，並可永久不絕，設有一年，因故而傷及資本
，則吾人若知其款，非惟資本減少，而利息亦隨之減少，
預算森林儲積額，理正同此。即年年所伐採之木材，以取
得利息為度，不應傷及資本，以招損失。然若款於銀行，
若每年不全支取應得之利息，則資本增加，利息亦隨以增
大，而森林則不然，若過期不採，木材蓄積，即資本，固
屬增多，而因「老林木」之生長，不能與「蓄積」成正比例，
是即不足以償「資本」之利息，森林受「天然」之影響，固難
盡如「正林」(Normalwald) 之理論，然既為經濟事業，則
在河能範圍內，當盡經濟上之原則以經營之，是故森林非
徒植樹所能盡其利，於此已可窺其一端矣。現就基礎不立
，何以成林？抑而後術，專事「幼樹」，中山先生言之詳矣
，林業無能獨樂。

論 著

今更進言「原生林」(天然林) (Urwald) 與「科學林」(經濟
林) (Wirtschaftswald) 之比較，以明兩者經濟上之地位。
原生林者，即任其自然生長之林，伐採之者，恆於運搬便
利之處，任加斧斤，而於森林之中部，非至全林將絕滅時
，不易波及，此亦勢所必然，蓋斷無有人為運搬計，而舍
近圖遠，去易就難之理。其所產之木材，從未經技術上之
撫育，價值本無可言，而况樵採者惟便是求，不問老幼大
小，概無幸免。是木材利用最大之期，作「過」則「不及」。
科學林則不然，有「時間與空間」之規定，按部就班，斷無
「紊亂」與「失時」之虞；且其所伐採之材積，(Masse) 以生
長量 (Wachstmenge) 為準，而致生生不已。「年年收穫」
為原則，且因是全國每年伐採之平均材積，無多大之變動
，是即善用年年之生長，使蓄積資本 (Vormerkung) 永
不消滅之謂也。換言之，即由蓄積資本之運轉，(Umlauf) 而
可生利於無窮。若原生森林之伐採，概無其利
其地，又可隨意增減，其伐也，非蓄積資本之利用，甚或
使之消滅，謂之強盜伐 (unberechtigter Abholzung)。

二五

），其幸留存之樹林，材積永不增大，是即不能善用蓄積資本以生利，如藏金於窖，徒爲死貨（Totes Kapital）。須知森林材積之增加，在天然狀況之下，實爲難能，蓋優勝劣敗，天演公理，原生森林優者之生長，與劣者之衰落，一正一負，『生長』適等於零，所以經濟發達各國，原生林不復視矣，今我國提倡之植樹，即使成林，亦不過原生林耳，况如斯之盲目植樹法，並原生林亦難成立，在歐洲十四世紀中葉，已開科學營林之端，（見Forstlehre von Weber Auflage, 1891, S. 12）今我尙以此盲目植樹，昌言造中山林，按諸孫先生『仰頭追上去，不要向後跟着跑』一語，未知應作何感也！

國無廢地，地無遺利，如斯『經濟事業』，政府果欲提倡，請以身作則！蓋森林宜於國營，私有林固無不可，然往往見小利而亂大謀，所謂『生生不已』『年年收穫』之原則，必竟破壞，且施業案之編製（Die Aufstellung der Wirtschaftsplans），管理（Forstverwaltung, Forsthaushaltungs）之周詳，亦非小規模營業之私人能力所致，故私有

林之在中農，小農，大都視爲一種『保險之財產』，在大農，視爲一種『穩固之投資』，此皆非國營林之最大目的，明乎此，則更知責任之所在矣，是以政府能善行『林業政策』，使國有山地，建設科學林，原生林着手整理，頒布公有林（Gemeindefwald）私有林之實在獎勵，確實增進國內生產，則庶幾乎，若僅現在流行之植樹，在科學方面而言，似屬玄之又玄，跡近欺世蔽俗之舉。

植樹式小言

黃植樞

我國自民國四年七月規定以每年的清明日爲植樹節以來，國人對於森林和國民經濟有一種密切的關係，似乎觀念稍爲濃厚；又因各地水旱屢見，尤以最近豫陝甘三省的旱災情形，慘不忍言，究其原因，最主要的，可說是由於森林荒廢，水源枯竭，氣候失調，久而久之，便成旱災。另一方面說，森林荒廢時，調節水力的能力，因而消失，大雨連綿，則成洪水的災害，徵諸各地水害原因，大抵如此。因爲水旱頻仍，災情慘淡，國人對於森林的觀念，似乎一天一天的深刻起來了，黨國要人也在提倡造林了，這是一樁可喜的事體。

民國以來，每逢植樹節，官廳學校等等公私團體以及民衆方面，都在植樹，熱鬧一時，但是據我個人的經驗看來，每年植樹節所種的樹子，都是枯死了的多，殘存長大的

論著

少。所以我有種感想：即以爲一時熱鬧的植樹，固足以喚起愛林的觀念，但若以此一時的植樹，即足以與吾國的林業，那就未敢必啊！真要興發林業，在乎建立有計劃有系統的林政，如確認以縣爲自治單位，則每縣應設有一個林政機關，（如林務局）之類，若其地山少森林非其主要產業者，把林務行政納在縣農政機關——我主張每縣應設農務局——去辦理亦無不可。辦理林業的事，基礎既立，然後而市而省而中央亦應有林政機關以統理林務。林政機關建立之後，植樹節植樹的事體，當然要由這種機關去料理，庶免植樹後就不管了的毛病。林政機關一事說來話太長，現在僅就植樹式底植樹一事，略述私見於左：

（一）植樹式前要把植樹地方，樹苗等等充分地準備完好，須將植樹方法，植樹底形態效用等等編成小冊子，發傳

三三

出來，使大家不致植樹時麻瘋胡胡的盲動。

(二)植樹式底時日，不必限於清明日，應視各地氣候關係，擇一適當時日，在清明前後，舉行植樹，均無不可。

(三)樹植底時候，應為熱烈的而且科學的宣傳，林業底關係重大，可編製名種圖表，統計表等，使人一目了然，知到吾國林業底情形怎樣？在世界上所占地位又怎樣？

改良植樹節之管見

陳 植

我國自改元而還，政令上最足令人紀念而與林業以補益者，厥為民國四年七月三十一日頒布以清明為植樹節之法令，蓋良辰相集，俾輸林學於民衆，十年樹木，實獲匪利於來茲，法至良也；然溯自奉令實施以來，已十有二載於茲矣，國人試閉目思之，其成效果何如耶？鄙人居窻久，故所謂省會植樹典禮，及時躬逢，未嘗或間，而當日之印象，亦隨之深入腦海，迄未稍忘焉。竊考植樹典禮，僅

(四)植樹過後，最要緊的是管理及保護樹木底問題，植了樹，不使之成長起來，使其發揮樹木的效用，那就等於禾種了。故吾謂植後管理保護一事，最為切要，而所以希望設立林政機關主持其事，亦即為此之故。林政機關未設立以前，自應由相當的行政機關，實行管理保護之事，免致徒勞而無功。

偏於儀式，奏樂訓詞。演說。攝影後，即相率離散，而竟忘其所以為植樹節者，其能率親植，已不易得，至於好自栽立者，可為絕無僅有矣，是求植樹見効，何異緣木求魚，茲就管見所及略述如次，幸閱者一重察也。

(一)行植樹典禮時，應於植樹前，有簡單之林學演講，蓋以植樹為專門學識，造林學中之一，其躬與植樹典禮者，軍警政學，人雜不一，就中具林學知識者甚罕，故所植之

樹，類違學理，枯萎待斃，理固宜然，固不可以各界人士爲罪焉，如能印刷淺說，先期分送，其効自著。

(二) 樹木如種植得宜，成活甚易，其爲枯槁之大原因者，厥爲草率從事，不負責任所致。故能於植樹地點，樹立經植者之永久標識，以資紀念，而便稽考；不然，奉行故事，去初意遠矣，徒擲金錢，何益之有。

(三) 植樹地點，每年更易，非計之得，紀念植樹，保護撫育，宜與經濟植樹同視，置之若棄，去不復顧，牛羊踐之，樵採賊之，於事胡濟？故鄙意謂紀念植樹，應責一林業機關管理之，俾漸成林，以躋於用，然爲管理便利計，供植地點，幅員宜寬，分年植樹，俾易保護，他日蒼龍成林，欣然悅目，植者過之，當別有興致，愛護之心，自慚然欲動矣。

(四) 每年之參與植樹典禮者，學生泰半，餘僅少數，鄙意謂際茲學校經費困難之秋，可依森林法，承領附近荒山，從事造林，每校學生平均以二百計每名植樹百株，每校平均可植樹二萬株，所費僅半月或一日勞耳。他若樹類之易

栽者，(若馬尾松等)每人每日至少可植六百株，每年每校平均可植樹十二萬株也，他日蔚然成林，輪伐無已，基金斯固，有恃無恐矣。至於蒼松翠柏，增進景色，晨興課餘，散步遊憩，猶餘事焉。

(五) 植樹節之奉行者，除大部分爲學生外，餘爲軍警政學各界人士，農商人等，概未與焉，按我國農民占人口總數之百分之八十，故每年之參與清明植樹典禮者，全國人數，百不得一，鄙意謂圖推廣林業計，令行宜遍，樹藝應普，如能規定是日全國人民各植一樹，苗由林業機關無償或廉價給與之，則全國僅一舉手投足之勞，年可植樹四萬萬株，循是以往，林業前程，必有斐然可觀者矣。昔裴遂爲渤海太守，令民口種一榆，地遂富庶，種樹之益，有如是者，學林及爲民牧者，幸共起圖之。

(六) 植樹季節，各地互殊，如全國規定一日舉行，每致發生窒碍，故以酌量情形，因地制宜爲得。

植樹節之過去及將來

林剛

吾國從民國四年創立植樹節以來，到現在已經有十三四年了；每年在這節期的一天，常常看見報紙上面的宣傳，說某省某地的行政長官舉行植樹典禮，是如何的熱鬧，到會的人數如何的多；但是典禮自典禮，植樹自植樹，好像兩樣事情，沒有什麼關係的。我們如果仔細想一想，在這十三年中間全國爲了植樹節所費的金錢，實在是不少，其中最大的毛病，是大家偏重於形式；而不求實際上的工作，在政界方面說起來，是爲中央既規定了這個節期，亦只好到場行一個典禮罷。在學界及其他各界的人，也是大多數爲了會朋友或看熱鬧而到的，其中真正抱着植樹的目的而去的究有幾人呢？至於曉得留心植樹實在能栽活的又有幾人呢？從這樣看來，把這很重要很嚴格的植樹節，弄得有名無實了，每屆植樹節，不但沒有栽活多少樹，甚至

把原來所生長的樹木也不免受人糟蹋了！因爲每逢植樹節，在舉行栽樹的地點，總不免森林火災的發生，輕則焚燬了少數的樹木，重則甚至把造成的幼林也都燒了乾乾淨淨，其餘除損壞苗木，折斷樹枝，及橫置苗在地上，任日晒風吹，無人栽植的事情，是很平常的，像這樣何必要有植樹節呢。所以有許多地方就不得已變更了方法，就可在植樹節前幾天就把樹苗預先栽好了，一到這節日不過召集大家到場行一個儀式罷了，植樹節到這樣地步說起來是很傷心的，真正失其本意了。考植樹節的來歷，原來起於德國，就是當西歷一千七百年的時候，撒克遜州爲缺乏森林，立了一個法則，謂無論何人，當結婚時，必須種幾顆樹，後來各處相沿成風，就成爲植樹節。所以德國森林纔有今日發達的地步，至一千八百七十二年的時候，美國厄布

拉斯加省的總督名叫冒東，見本省木材不敷用，就規定每年四月二日爲植樹節，後來各省均相仿效，日本亦於十八世紀之初設立植樹節，拜德美日語林業先進國的植樹節，對於森林的發達，都是有密切的關係，而我們中國行了十餘年，結果如此，其最大的弊病，在上面已經說了；但是以前多在軍閥及腐敗官僚的時代，事事不務實際，既往之事現在可不必說起了。從前植樹節的日期是在清明，論其時候，實嫌稍遲，去年中央已經規定在總理逝世紀念日爲植樹節，雖然各處多已遵行，但因時間短促，籌備未免不周到，所以對於歷來植樹節的積弊，還沒有很多的改革。

• 別處我沒有看見，單就首都而論，一班政府的要人確是多數親自植樹，至於學校和別的機關，還多數沒有盡他們的責任，所以赴會者雖像人山人海那樣的多；但是結果只有少數人栽樹，致遺留樹苗於地上而無人栽樹，這是何等缺憾呢！今天是總理逝世四週年紀念日，也是全國統一後舉行第一次植樹的紀念日，我們在這一天工夫應該要好好的利用，才不辜負總理建設森林的美意，現在我要把此

論者

後對於植樹節的意見。略述幾條於下：

一、須人人植樹。每屆植樹節，無論那個機關團體及地方人民，都要人人植樹數株，至於進行的方法，可由各處的農林機關或各級黨部指定地點，領率民衆植樹，以造成中山紀念林或地方風景林及公有林。

一、劃分植樹的地點。從前植樹節第一的弊端，是會集各機關在一處舉行，即以南京而說：都是聚集在第一造林場（現改爲中山陵園）這種辦法最大的缺點有二：

（一）籌備困難。人數太多，關於植樹的器具，指導及看護等事情，多難周到的。

（二）損失重大。多數人會在一處，就不免踐踏苗木，及發生森林火災，欲免除此弊，應該要把全城市或一個地方按植樹地點的遠近，分做幾區，地方方面也要依照人數的多寡分配，這樣是比較容易指導的。

三、多設種樹指導員。從前的植樹節是太注意於形式方面，此後每逢這一天凡在植樹的地點，要多委派有林業常識的人爲指導員，把栽樹方法和保護苗木的意義講

給大家聽，使人人了解，那嗎樹木就容易栽活，並且也可免除損傷苗木等意外的事情。

四·注意保護 保護比栽植尤關重要，假使專注重種樹；而不加以保護，那是無用的。從前各地所栽的樹苗很少成活的，也是這個緣因，這件事情應該歸主管的機關負責辦理，如設置森林警察或巡防夫都是可以的，總而言之！要有切實的保護，才不至於前功盡棄呀。

五·考核成績 每年節期所種的樹，其成績如何，

植樹式與造林運動

庸 人

查植樹節係西歷一千八百七十二年，創始於美國「內布新加」省，其後餘省倣效，至民國初年美國斐義理博士建議北京政府採用此制。遂於民國四年七月三十一日，由大總統令定每年清明日為植樹節，中國之有植樹節，自此始矣。民國五年四月五日為第一屆植樹節，各地奉命唯謹，

應該要考查和報告，分區植樹。考查更為便利，每年應規定日期檢查各地關係負責植樹及保護成績，並成活枯死數目，分別查明公佈，枯死的須負責補植，這樣因名譽關係，大家自然要互相督促互相勉勵，必不致於仍舊敷衍了。以上五條，簡單易做，如能切實照行，幾年後全國荒山就化成茂林修竹天然美景了，這才是植樹節目的的達到，總理提倡造林的成功和實現。

禮儀隆重，一時到場植樹者，亦皆熱誠有志之士，故成績頗佳。自此而後，各界對於植樹節之觀念漸深刻而普遍，每屆節期，則人山人海，踴躍趨赴，而所謂植樹典禮亦規模擴大，布置周密，似有進步之可觀矣；實則不然，表面上一時風起雲湧，蓬蓬勃勃，實質上反至退步，蓋因節期

到場者，多係飛機看鬧，並非有心栽樹，即栽樹者亦草草從事，十九不能成活，往往使當事者不得不事後將所植之樹，掘起重栽，以免全部枯死，而至失態。自是而後，更每况而愈下，長官令行舉行植樹，不過虛行故事，奉命籌備典禮者，不過敷衍塞責，或恣意鋪張，無端糜費，以博上官之歡心，至典禮完畢，對於所栽之樹，一任荒蕪損壞，毫不顧惜。且以清明日爲植樹節，在南方各省節氣，已嫌過遲，勢不得不先期植樹，至期不過舉行植樹儀式，故民十以後之植樹節，精神全失，僅留形骸而已。自今次北伐告成，百廢樹新，改植樹節爲植樹式，更定爲三月十二日，適合於全國之春時期一也，可爲總理逝世紀念，二也；有總理之精神爲背景，此項典制將歷久而彌彰，三也。有此三者，中國之植樹式乃得死後更生，當此舉行造林運動之際，吾人宜力矯以前軍閥時代之弊，而切實辦理，且更進而望當局能實行以下各條，使隨時隨地爲造林運動，僅一年一次之植樹而已耳。

一、各級黨部宣傳部內特設林業一股，配置專員，並備圖

表儀器，時向民衆切說森林有無之利害，（森林之關係國計民生，至爲密切而重要，如民衆能知之詳晰，則造林運動自可順利進行。）

二、隨時刊行小冊，促各界注意森林問題。（森林問題複雜多端，除口頭宣傳外，尙須隨時刊行小冊，促各界注意。）

三、實地調查國內森林荒廢所受各種之惡影響，宣示人民。（除口頭及文字宣傳外，尙須示以切實例證，前美國曾派專家來中國北部調查，因森林荒廢而受各種之禍害，攝影附說，歸戒國人，不可忽視森林，其效大著。）

四、就各處荒山造成中山紀念林，以示模範。（人民既瞭然於森林有無之利害，應進而更授以建設之方法，况森林尤爲最適宜之紀念物耳。）

五、現各省漸次實行村里制，提倡村里有林，以爲自治團體之基產。（森林宜於公有，尤適宜爲自治團體之基產，林政上早有定論，各地荒山性質最適於經營村有林，宜及時提倡，樹其風聲。）

六・各處義塚地應利用造林，使爲生產化公園化。（各處義塚地荒坟壘壘，最難處置，宜提倡造林以示利用棄地，發展林業之方法。）

七・凡值總理誕日及忌辰，領率各界植樹，以資提倡。（總理誕日及忌辰，適爲全國秋植及春植時期，宜及時提倡植樹，以示利用時期，發展林業之方法。）

八・地方官宜實行森林保護（各地森林保護，廢弛已極，旣成森林，已無保障，易望造林之能發達耶。）

九・由行政院教育部從速實施各級林業教育。（除設森林

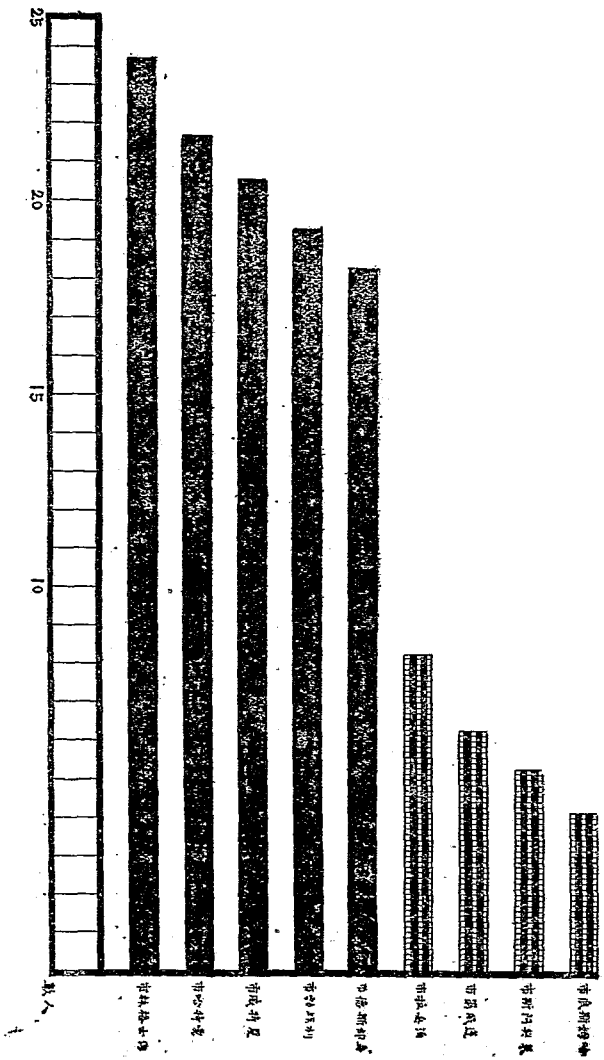
專科或專校外，尙須於中小學各種教本內，做先進各國之例，列入森林專課。）

十・由行政院教育部頒布規程，通令全國學校及教育團體，建設教育林。（各國小學以至大學，以森林爲基產之事例甚多，樹木樹人，法良意美，宜頒布規程以獎勵之。）

十一・由行政院農礦部從速建立全國林業政策。（有通盤之森林政策，庶使有志林業者，得所遵循而興起。）



新舊市都每人死亡率比較圖



總 數

市場林園

市新內科義

植樹與人生

梁 希

人生最緊要的，無非是「命」與「錢」，不愛錢的人，世上還有，不愛命的人，除了神經有特別作用的，世間恐怕找不到了。我們學林的提倡造林，提倡植樹，也無非是爲民請命，爲民生財，說到生財兩字。自然是皆大歡喜；但是還有思想高尚的哲學家，宗教家和名士達人，也未必因此心動，若使要經過極長的時期，纔得賺錢，那末，更覺得費盡心力，替子孫作馬牛了，偏是森林不爭氣，特別成長得遲，多則百年，少則五六十年，至少也要十幾年以後，纔能採些散材，像這樣遲鈍的事業，除非公家經營，若要勸私人嘗試，有些基礎的，還不着急，如果毫無基礎，在白地上種樹，那就難得等了。

植樹節這個典禮，一面紀念總理，一面提倡業林。提倡業林的目標，想來是對華民間的，政府要引起人民的愛

林思想，鼓勵人民的營林事業，所以三月十二日這一天，不論達官貴人，一同拿着鋤頭鐵耙種樹，做一個好榜樣，彷彿禮記上說的：「乃擇元辰，天子親載耒耜，帥三公九卿諸侯大夫躬耕帝籍，天子三推，三公五推，卿諸侯九推。」自然，幾千年以前的舊事，拿來和最近的政治作比，覺得不合潮流；但是古人今人的用意，却是差不多，古人的用意是「勸農」，今人的用意是「勸林」，再下一個註解：就是政府勸人民植林。政府勸人民植林，我們學林的，自然興高采烈，追隨恐後，跟着政府來鼓吹了，無如一念鼓吹，一念又免退縮，退縮的原因，就是森林太不爭氣，他領耗人家的資本太多；而提供人家的效果太遲，所以像這樣的時勢，不愛賺錢者不經營林業，愛賺錢者又不經營林業，無可無不可者仍不經營林業。

然而我們換一方面說：「錢」有人不愛的，「命」也有人不要麼？愛命，就要愛林！

黃河流域，連年洪水，不知道沖毀了多少村落，湮沒了多少田地，犧牲了多少人命，中外人士，都歸咎於荒山。山荒，所以泥土崩塌，河底淤塞，一逢大雨，連水帶砂，連砂帶石，浩浩蕩蕩，一氣衝下，造成下游地方的洪水。假使山上有很茂盛的樹木，那雨水至少有四分之一，被樹木的上部阻住，流下來的，又被落葉根株擋住，那末，水勢自然減少了。據德國人的測驗，生在地上的樹幹樹株樹葉，蓄收雨水 25% ，鋪在地面的殘株敗葉，蓄雨水 15% ，蟄在地下的根株，蓄雨水 25% ，所以雨水的 65% ，留在森林裏頭，慢慢地流下，形成一個天然的蓄水池，譬如，我們在桌上倒翻一碗水，那水自然是無條件的要流下來的，假使中間襯着一條小毛巾，至少可以吸收一部分的水，森林就是小毛巾，有調劑水旱的功用，救護人民的能力。天災以外，講到衛生，也少不得林木，例如上海，一般人的病痛，總比鄉下多，尤其是小孩子，春夏秋冬四季

，偏為發生許多毛病，發病的原因固然很多，而公園稀少，樹木缺乏，也是健康的大障礙，我們可以逐條的來看：

第一、微菌 日本齋藤氏，把東京市內空氣中的微菌，和植物園內空氣中的微菌，用同樣的方法，分別就地培養，過了一定時間，比較他兩處的發育狀況，結果：在三月裏，植物園的微菌，發生到 25 對每市已發生到 25 ；而在七月裏，植物園 25 對每市 25 ，竟是百與萬之比，看這樣可怕的比例，我們就曉得樹林的可貴了。

第二、炭氣 炭氣（炭酸氣）也是有碍衛生，炭氣的發生，（一）因有機物質的燃燒。（二）因動物與人生的呼氣。（三）因土中有機物質的醱酵腐敗。（四）從火山噴泉發生。第四種是特別情形，第一（一）至第三，是普通的情形，所以人口越多，炭氣越盛，平均空氣中的炭酸氣大約有一萬分之三；而都會却不止此數，聽說倫敦有一萬分之十四，那末上海也可想而知了。這炭氣有什麼地方可以銷納呢？除了樹木以外，沒有別的好方法了。樹木憑着他的綠葉，吸收炭酸氣，更靠着太陽光，把炭氣做原料，在植物

體內製造許多有用物質，作為營養料，這叫做同化作用。

Meyer 氏說，一人一年呼出的炭氣酸，足足供一分半地森林的同化作用，那末，人口多的地方，樹木自然是很要緊的。

第三、微塵 我們要形容都會的繁盛，總說「人烟輻湊」，這人烟裏頭，正含着不少微塵，抽捲烟的人，噴出一口烟，這裏頭所含微塵，就有四萬萬粒，等於中華民國的人口數；煤氣燈一點火的時間，放出微塵，就有四千萬粒以上，等於英國的人口數，這是英國人 Eric 說過的，莫說抽烟點火，就是常日間，都會的微塵，也遠過鄉下，

據 Allen 氏說：鄉間一立方呎 (cubic) 的空氣中，含微塵數千粒；而都會一立方呎的空氣中，含微塵二十五萬粒，烟塵煤氣，已有碍衛生，何況這裏頭更含着許多細菌，(有生的微塵)，那更可怕了。所以商工業的人，大概不及農夫的健康長壽，但是我們能勸商工業的人都棄行政業去務農麼？這自然不能，所以我們在大都會想個調劑的法子，就是，市內多設公園，郊外多造森林，那末，空氣流

過一回，自然好得多了。

總而言之，樹木逢着空氣中的有害氣體，菌類和烟塵，有幾種作用，一種是同化作用，把他消滅於無形，可謂神妙之至；一種是濾過作用，把他淘汰一回，留一部分不放出來害人，最小限度的，是稀薄作用，把空地和樹木替代房屋人口，那末空氣富裕，有害的氣體微菌微塵，含蓄量自然減少。

所以我們要增加市民的幸福，保持市民的健康，不可不植樹，不可不愛林！

植樹與儲蓄

趙仰夫

植樹是最穩固的儲蓄，這句話在都市裏的人們，恐怕連夢裏他想不到的罷？即使讀過幾句古書的人，也一定會說，『百年樹人；十年樹木』種樹成林，至少要十年，那裏反得來存銀行。放債。做投機事業。或買空賣空的簡捷痛快。百年樹人的大業，國家須出幾千萬萬的經費，有志於教育事業的人，犧牲其畢生的精神在繼續地幹，總算已得到一般社會人士的承諾了；但是十年樹木呢？不但沒有人注意，而且還要被人蔑視罷！這裏且不說這些，祇說一點植樹爲什麼是最穩固的儲蓄，來證明植樹的重要。

我們有二十年植樹經驗的人，覺得最穩當最有利益與最有興趣的儲蓄，莫過於植樹了。茲將我歷年來所經營的栽植最廉價的赤松樹的經過，寫出來給大家看看：（以一畝計算）

(一) 固定金

山價	領荒山在餘杭林牧公司附近一帶	兩元
松苗	小松苗每畝二斤 每斤一角計五百株	二角
栽工	每工可栽一畝	六角
合計		二元八角

(二) 流動金

年份	糧費	管理	固定及流通金利息(七分算)	總數
第一年	一分	一角	一角九分六厘	三角〇七厘
第二年	一分	一角	二角一分七厘	三角二分七厘
第三年	一分	一角	二角四分	三角五分
第四年	一分	一角	二角六分五厘	三角七分五厘

第五年 一分 一角 二角九分一厘 四角〇一厘

合計 五分 五角 二元二角九分九厘 三元七角四分九厘

以上總計固定金兩元八角，流動金一元七角四分九厘，共計四元五角四分九厘，到第二年樹枝交叉，緊密不堪，即可行打枝及間伐樹木的方法，除所砍的枝條外，間伐樹木約為三分之一，總計每畝可以收乾柴三千餘斤，每斤以四厘計算，已可得十二元以上，內中再除掉一筆砍伐運送的費用約五元，其餘的不但可以歸還固定及流動的一切資金；而且每畝還可以得到二三元利息，但是這不過是一筆最小的收入，以後每年的砍枝間伐，粗忽點計算，這都當作管理及其他的費用罷，而二十年後每畝作半數二百五十株，每枝以最低的價格五角算，可得實足淨利一百二十五元。試問什麼事業有這樣的好處，五年以後可以還本，二十年以後可以坐收將近三十倍的利益；而且我這個預算，還是最簡單的亦松做比例，如果更用別的價值較高的樹木，其利益還不止此呢。在銀行裏儲蓄，一則決沒有倍大的利息，其二還時時要發生倒閉的危險，栽培樹木不但千

穩萬安，而且使濯濯童山，一變而為蒼翠秀麗的森林，無用的土地，一變而為大利的淵藪，至於直接的為國家謀生產，間接的為社會造幸福，又可以說是國民應盡的義務，最大的慈善事業呢。

我們國內統計山地荒地不下六十億畝，除已種的三分之一外，尚有荒棄山地四十億畝，每人每年祇要花五塊錢種上一畝，則三五年後我們中國就可增加了一百億的儲蓄金，五六年後，即可還本，二十年後，在無形中得收入三千億的銀元，我們還愁國窮？我們還怕債多麼？

上海是我國人民最繁盛的地方，各省的民衆都有，希望因了今年植樹節的舉行，尤其是革命將告完成，總理大喪三年以後的植樹節，全市民衆，都能接受這次植樹節的意義！從今日起，有錢的拿出錢來去領荒地荒山植樹造林，有地的把所有的荒地荒山趕快植起樹來，即使是無錢無地的，也得把總理逝世紀念日舉行植樹節的意義，一再設法去宣傳，這就是崇拜總理，完成民生主義的惟一的使命。最後我們大家作高喊幾句口號：

，植樹是最好最穩的儲蓄。

民衆一致起來植樹。

樹與文明

菊儂

美國却克遜與羅溪兩氏著的「森林趣談」中，最後一節的題目是，「樹與文明」，對於我國的林業，有這樣的一節話：

「樹木與文明，有直接的深遠的關係，這句話可以拿中國來證明：在數世紀以前，中國是世界的先進文明國；但是現在怎樣呢？蠢笨與滯鈍的民衆，不知在何時始能達到理想的共和國，查其衰頹的開始期，便在樹木伐盡的那時候開端。」

中國是樹木濫伐的標本國，本部地方的住民，完全不知道植樹爲何事，西方山地雖有森林，但時現在被木材需要所迫，日採月伐，也幾乎砍盡了。做樞用的薄板，在山西地方每塊要四五元之鉅，農人祇須從山上背了兩三塊板來

栽盡全國荒棄的山地。

完成民生主義最後的使命。

販賣，就可得到很大的厚利；在北方千餘里的廣漠的平原上，連一株樹影也沒有，村民羣集山腹，盡量地在爭掘草根，以充燃料或作牲畜的飼料，使全村更陷於荒廢窮困的境地。

濫伐的害處不祇是如此，中國的河川，平時全是乾涸着，雖然掘了很深的井，一般的給水都感到不足，一遇風吹，則空中黃塵萬丈，咫尺難辨；而室內的罅隙中，且有無數的泥沙時時侵入進來。

一下雨便是洪水汎濫，水向山腹直流而下，田圃充滿着沙石，農作物的生長便受極大的妨礙。長江與其他的諸流域，每年有幾千萬噸的泥沙流下，這一切都是從山腹的土壤洗流而來。

中國人向來有一種習慣，是很苦心地在山腹裏築起石壩，一方防止流砂，一方以作農耕，但是他們如果能夠採用自然的保護法，便是普遍的去種樹，那末他的收效恐怕有十倍二十倍之多呢。現在中國的山林如果要恢復以前的狀態，至少要費數百年的苦心啊。」

美國人這樣的譏評，雖然有許多過甚其詞的所在；但這並不是憑空臆造，就長江來說：的確是江面年度的狹起來，江底年年的高起來，同時像崇明島的縣界，也年年的漲大起來；尤其像內地，到處都是童山濯濯。各地的河流，幾乎都在淤塞着，而新炭的昂貴，材木的缺少，都是無可掩塞的事實。

我們再來一查各國的森林史，可以看到森林的發達與：

植 樹 運 動

(一)

今日的中國，實在配得上說民窮財盡的時候了，佔全國

國文化程度是成正比例，歐洲戰前的德與兩國，森林的栽培非常發達，稱為世界的模範森林國。美國日本對於森林栽培也正如他們的國勢的興隆一樣，在天天的發展。我們祇要坐了船到較為文明的外國的任何地方，凡是有山有土的所在，沒一處不是滿布着蒼鬱的森林；有江有河的地方，沒一處不是美麗可愛的流水；決不像吳淞江口外的祇有黃草凄其，祇有濁水橫流！朝鮮在以前祇知道森林的濫伐，不曉得造林的重要，馴至水旱游蕩災荒連年；印度在以前也是這樣，而朝鮮與印度便都亡國了！

現在我們要開發中國固有的文明，要救濟中國目下的物質的及精神上的痛苦，還不應該積極地大家去造林麼？

楊 勳 民

人口百分之八十五以上的農民的私人經濟，是困難得幾乎到不能維持他自己與其家屬的生活，城市商工業的企業者

們，也直接間接被帝國主義者阻遏得矮縮不能長進，而所謂地大物博也者，一部分是無方法開發，一部分是無意法開發，因此大祗管大，博祗管博，其無裨於人民生計者終古如斯！現在專說森林吧，全國的山地面積，總算當不下全面積的四分之一；而在這四分之一的山地上，除却邊陲偏僻如東三省川藏青海及內地極少數地方，因交通不便，無法採運，還保持着部分天然林外，其餘祇是童禿罷了。同時因需要的增進，供應的斷絕，於是接運不斷的外材就忽然光臨了；光是建築材，枕木・板箱・器具材以及其他各項的輸入，據民國十五年海關貿易報告為值已達兩千一百餘萬海關兩，為使讀者明瞭起見，特抄表於下，

民國十五年外國進口木材淨數

(單位海關兩)

輕木材	一一,五二〇,七二二
重木材	二,〇二四,八二七
檀香及檀香末	一,七〇六,九三五
籐條片皮及心	一,六九一,六七六

論 著

木樑木板木段

九八〇,七二六

未列名木材

七七九,〇九〇

枕木

七四〇,二二五

紅木及花梨木

七七二,五六七

未列名木竹籐

五八三,八九六

卑羅木

二五〇,八七六

合計

二二,二二九,一二六

此後應用的擴大，生產之益為減少，以至於純無生產，將使總理所估計的每年洋貨侵入的五萬萬元裏，木材將佔着更重要的位置！此外薪炭一項，由隨意取扱而漸次艱着，而漸次至於無法獲得，近來薪價的昂貴，與十年前相較，已近有二十倍之鉅；而尤其恐慌直足以為全國民生計的生死關鍵的，就是因森林漸次盡絕，山地漸次禿露，晴時山地被陽光晒得鬆浮，雨時夾着泥沙一瀉而下，因此水災旱災相連侵乘，成為全國農業生產頂大的障礙，這是歷年來的事實，橫陳在我們面前的。我們儘管伸着頸子吶喊着打倒帝國主義，拒用洋貨，而尤其得意的一句話：說是我

三九

們地大物博的原料品，足以易得一部分的工業品，那知如今就是從山地裏直接可以生產的木材，每年也須由外國輸進這麼多來，而占着全國生產業的百分之九十以上的農業，也且時常受着森林濫伐山地不毛以致引起水旱災的絕對影響。同胞們，我們應當怎樣注意建造森林的事業啊！

(一)

自從中華民國五年，公布規定以舊俗清明節作為每年的植樹節後，大大小小的衙門機關團體，似乎都是按例舉行過植樹典禮的；然而過去的『大官』『小官』們的身分太高了，植樹『典禮』又是過於隆重了，『民可使由之，不可使知之』，看不到聽不到這些隆重典禮的不必說，就是看到聽到的也祇認是一種驚奇，不曾感覺到為什麼要勞他們植起樹來，所以民國五年到現在，已是十二年了，植樹節照例也是十二次了，結果呢，可曾鼓起民衆植樹的意興，挽救多少森林缺乏的危害來？

所以我們今天的植樹運動，必須是積極地『喚起民衆』一同來作植樹的運動，主持植樹運動的，要使民衆們因驚奇

四〇

的觀感，而引起熱切的同情，奮勇地去實行植樹，決不使我們植的一棵，就祇是限於一棵，甚或本來就不過是敷衍敷衍，植了後漫不經意，因此連這一棵也根本撤銷。同時希望民衆們，大家應當甦醒起來，中國是大家的中國，植樹是大家負的責任，每年近二千多萬的木材進口，連年水旱災的不斷與普遍，這決不是一人一機關一團體的事情，更不是一人一機關一團體所能挽救的災害，今天各機關各團體，是熱烈地在舉行植樹運動，我們必須認清這運動決不僅限於各機關各團體的運動，而正是領導我們民衆的運動，所以從今以後，我們必須自己起來實行植樹，每人植一棵，四萬萬同胞就有四萬萬棵，五人植一畝，四萬萬同胞就可植起八千萬畝，同胞們，我們的荒涼童禿的山地，祇有我們自己起來改造！

(三)

植樹運動，我以為應當不僅限於喚起民衆來植樹的運動，跟着還須有保護森林的運動，我們明白中國現在，森林是非常地缺乏，木材和各項林產物是迫切地需要，尤其是

貧苦同胞們的薪材，因為是必不可少而又無處獲得。因此往往把已種的樹株與森林，加以盡情地毀伐，所以植樹算不了什麼困難的事情，而周密保證使之成長，才是件頗費心計的事情。我們可以說：要是先前一來，就有相當的保護森林的運動，決用不到今天的什麼植樹運動，如有祇有今天的植樹運動，而不有今後的保護運動，那末這運動的沒有成績，決逃不了像過去十二年的情形。所以我們今後，消極的要制裁濫伐森林摧殘新植樹木的匹夫，一方面我

森林利益談

周子濯

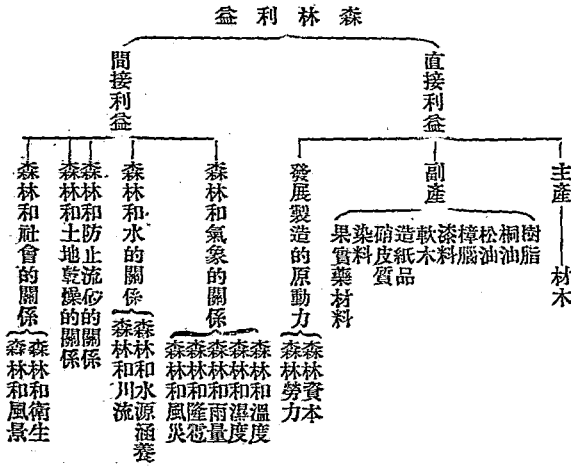
們更須有個統整的籌劃，如邊陲天然森林的開發，運輸的改良，各省各縣以及各市的樹木的繁殖，使木材需要供給的調劑。薪炭呢，注意代用品的覺得與廉售，以救濟貧民生活，使直接間接減少森林的盜伐，而尤其根本的，為實行林學常識的普及，精神上給以訓練，由各個心底裏發出愛林思想來，這樣，才能使森林有所保障，植樹不致終於祇是個『運動』而已。

在今日科學昌明實業發達的世界，來談『森林利益』或，許有一部分人看來，似乎是太多事了；可是我們到各處山林看一看，那一處不是露筋出骨的童山？所謂茂林在那裏，所謂良材在那裏！再向海關報告冊查一查，那一年不是出了幾千幾百萬現金，到外國換了大宗的木材進來，供給建築的用。尤其是近年來水災旱災，接二連三的发生，使

有責任的行政當局，及慈善為懷的慈善家。捐款啊，救災啊，忙得一個不亦樂乎，這一種的情形，是森林發達的國家下，所應該有的嗎？在森林智識普及的民衆下，所應該有的？我敢大膽的說一句，這種現象，就可以證明我四萬萬的民衆，對於林業智識，着實欠缺一點，那末，不妨利用今天的特刊，將『森林的利益』來說明一下：

森林的利益，大體說可分為二種，即（一）直接的利益，（二）間接的利益。

這二個利益的中間，包括很多的事實，先列一表。



讀者看了上表，已可明白「森林利益」的大概，現在再將各項略述如下。

一、直接利益

直接利益，也有稱為有形的利益，牠的意思是，森林產物，及出賣產物的代價，合着經濟的原則，可以達到造林的目的，例如：

（一）**材木** 材木是森林的大宗產物，也就是吾們天天所必要的東西，試想吾們起居的房屋，床榻。交通的橋樑舟車。耕地上所用的農具。家庭中紡織的器具。和一切的工具，那一種不是木材，那一種可以缺少木材？再講得大點，礦業上各種的開採，工業上各種製造，及別的各种事業，雖然不定是木材，可是木料確是居其多數，現再將各國每人所用木材的調查表寫在下面，可以證明木材對於人生的重要：

英	一四立方尺
法	二五……
德	三七……

美國森林博士 Rainow 說：『無木料的荒，等於缺乏糧食的荒』，糧食是我們一天不能缺的，現在博士竟將木材和糧食並論起來了，其重要可知。

(二)副產 森林除了出產材木以外，還有附帶的生產，如樹脂・桐油・松油・樟腦・漆料・軟木等，有的時候，反以生產這類物品為主，將生產材木這一層爲副以造林者，如福建的漆林，樟林，浙江的桐林等，可見這類副產品，在社會上需要的浩大了。

(三)森林和民衆生計的關係 森林在事實上有兩大要點，就是，森林可以容納極厚的資本，可以容納多數的勞働者這都是與民衆以極大的利益的。

森林資本，是包括生長的樹木，和生長樹木的土地而言，世界上凡是農作不能生長的土地，都可供給樹木的生長，假使盡用以種樹，那末，林地所佔的面積，所投的資本，所用的人工，應如何的廣大呢？我國沒有統計可查，且

把美國來做一個例：美國林業居農業之次，每年對於林業的資本，有四千五百兆之多。居各種營業資本的五分之一，國有林地，有一八九兆哈克，共價值爲四千兆元。

林地既然這樣的廣大，那末，造林・砍伐・運輸・鋸板・配料等工作，當然容納極多的勞力，又附帶的事業，如木材運輸機關，副產製造機關，其中所需要的勞力，則更比造林砍伐等事爲大，如德國爲世界上林最發達的國家，其民衆利賴林業以爲生的，竟到達全國人口百分之十二。

森林的資本和勞力既然這樣的多，對於民衆生計關係的密切，可想而知了。

一、間接的利益

我們取了森林的木材，並其副產物以供吾人的利用，直接的對人類，發生很大的利益，上面已經說明，可是，森林除這樣直接利益外，還不知不覺的發生了極大影響，以供社會的使用，人類的享受，森林學者，名他爲『間接的利益』，亦名爲『無形利益』，現在將他的情形，再約略的說一下：

(一)森林和氣象的關係 氣象本來是隨着周圍的情形變化無窮的，外界有了特殊事情發生，氣象就可以隨着他變換過來，外界的勢力越大，他的變化越劇，聚了無量數的樹木，共同生長在廣大的面積，因為植物天然的生理作用，及物理作用能使氣象受很大影響，例如：

森林和濕度 據從前各國林學家的研究，謂林內溫度常比林外低，氣溫越高，相差的度數越大，據德國學者說，夏天林內的溫度，低於林外華氏表五度，秋季相差為一度八分，他的變化力，可以達到四尺深的地中。

森林和濕度 植物的生理。能化水為氣，其理為普通人所知道的，則森林中空氣所含的濕度，自然高於林外，空氣流過森林，濕氣就順着空氣流出，那末，近於林地的空氣所含濕度，自然高於沒有森林的地方，夏季樹木蒸發越盛的時候，濕氣高出的度數越大，每年中平均的差度為六度。

森林和雨量 森林既然有降低溫度，蒸發濕氣的兩種作用，故有林地比沒有林的地方潤，並且帶濕的空氣，流

過林地時，遇作林地內流出的比較低濕的空氣，立即可以使濕氣凝結為雨，降到地面來，所以有森林的地方，雨量常較無林地為多，法國南色Zango地方，作一個林地，近林地，無林地三區雨量比較試驗，他的結果，林地的雨量多於近林地百分之七，多於無林地百分之二十四。

森林和降雹 要說明森林和雹的關係，先要知道雹的成因，據現在所知道：雹是因為空氣溫度的非常劇變，氣流迅速上騰所生成的，故降雹的時候，必定有黑霧滿天，非常炎熱，忽然暴風大起，天氣劇變為寒冷的現象，假使，有森林地方，則可以防止地表溫度的劇變，和阻礙氣流的迅速上騰，有這兩種的力量，至少也可以縮小降雹的區域和減少雹害了。

森林和風災 森林和風災的關係，是極為單純的，完全是利用森林的強大樹幹，廣闊樹冠，來抵禦狂風，減少其災害的機械作用，故各國在沂海，或有烟害附近地方，都用森林做天然的屏障。

(二)森林和水的關係 森林可以減少水旱災，這一句說

，在今日社會上，將快成爲一句口頭禪了，可是，講者雖然這樣講；而做者仍然是不顧其源，專治其流，則聽到幾千萬的資本，浚河導淮的亂嚷着，並沒有聽到聚集資本振興林業的根本辦法，這是林業智識不普及的原因嗎？我可不敢說，現在，且把兩者關係的原理來講一講：

森林可以減少水旱災的原理，完全在森林有涵養水源的作用，第一，森林的樹冠，可以防土地水分的乾燥與蒸發，第二，森林的葉·枝·幹·及落葉·蘚苔·蟄根，可以防水的流出，據實驗的結果，林地的蒸發量，比之裸地只得其半，至於森林防水的流出，各國森林家，亦有詳細的調查，據說：森林的葉·枝·幹·及落葉·蘚苔·蟄根等，保持雨量，竟達到百分之七十六，就是說：每百分雨量，流到河裏去的，不過二十四分，其餘的，都留在林間和林地上，緩緩的流下來。

這樣看來，森林可以調和雨量，使河流早乾時候，不至涸竭，霖雨時候，不至汎濫，那末，水災旱災，自然可以減少了。

論 著

(三)森林和流砂溜土的關係 流砂溜土的發生，全屬土地受着雨水的打擊，被沖的砂土，隨着水流，順勢流下，地面裸露的，受打擊力越大，地勢傾斜的，水的沖洗力越猛，沒有森林的土地，地面直接受了陽光的亢燥，雨水的洗刷，年深月久，表土都隨着水流去了，存下的不過是砂礫和岩石，其流去的泥土，積存於下流的河床，反使河床高出於地面，遇着雨量較多的年頭，堤倒了，河決了，人民變成魚蟹，農作被他湮沒，若是有了森林，則雨水降下時，第一次達到的爲森林的樹冠，已經減少了雨水落下的打擊力；再由樹冠落到於落葉蘚苔等地被物上，雨水舒緩曲折的經過地被物，方才到了地表，打擊力已完全消滅，再沒有餘力，可以洗刷泥土，故到下流者，純爲雨水，並沒有砂土含在。那末，河床不增高，河身深，容水量多，洪水就可免了。法奧瑞士諸國在十八世紀念的中葉，大受流砂溜土之害，各國的政府知道森林可以防止氾，於是頒布土地造林法，每年化了億萬金額，盡力於砂防工事，現在，民衆可以不受洪水的災，乃是森林對於防止流砂溜土

上一個明證

(四)森林和土地乾濕的關係 森林，能化低濕地爲適宜的生產地，也能使乾燥砂地，保持幾分水濕，這種事實，都是確實有據，無可疑議的。凡是沼澤地，就是充分的排水，決不能將地下水適宜的除去，假使在一番除水之後，種植適宜的樹種，造成濕地林，則利用森林的蒸發作用，可以使土地變成適宜的生產地；反之，若在輕鬆乾燥，寸草不毛的砂地，亦可種植能夠抵抗乾旱的樹種，造成森林，變爲生產地。照這樣講來，凡是貧瘠荒涼的地方，都可利用森林，來改造牠變成蒼翠蔥鬱，錦繡燦爛的區域，森林對於土地乾濕上，竟有這偉大的能力。

(五)森林和社會的關係 森林和社會的關係，可以衛生和風景的兩件事來說：

衛生 山林間的人，平均壽命 都較城市中的爲長，這一個是吾人所認可的事實，他的原因，雖然很多，主要是因空氣中含有我們生活所必要的養氣，比較城市中爲多，並且潔淨得多，這個因爲林木生理上的呼吸作用，能將空氣

中對人不良成分的炭酸氣銷納，放出最良好的養氣，以供吾們的需用，所以越近森林的地方，養氣越多，距森林越遠的地方，養氣越少；又原森林區的空氣，常常保持清潔，病菌不容易繁殖，也不容易傳播，又飲水實爲傳染疾病的重大媒介，山林間的泉水，較無林區及城市中的飲水，其清潔不知要差多遠，所以森林區域內空氣中的養氣既多且潔，泉水又清，有益於衛生是無疑的了。

風景 風景是吾們人類所不能忘卻的，不過風景若沒有森林點綴其間，決不能成立的，因爲森林對於增加風趣以外，牠鬱鬱蔥蔥的美景，雄壯偉大的姿態，處處地方，可以使人民精神煥發，志氣高尚，所以東西各國，不論城市和鄉間，凡道路住宅旁邊，沒有不種植林木，以增風姿，並有再植森林，以供給人民的遊息，其用意確是非常的深遠。

森林的利益。既如上面所述，他的盛衰，關於國運的興廢，凡是一國的人民，對於森林事業，應該特別的注意，尤其是國民政府已議決在 總理逝世紀念日定爲植樹節，

則今後吾們更應當追念 先總理偉大的精神，同時並要想
到森林的偉大的利益，盡力的扶助他振興他，千萬不可像

對於中國造林事業之討論

鄧叔羣

叙言

森林政策，包含林業之目的及其進行程序之方針，為森林建設之初步，森林法規及實施林業之程序得因以擬定。吾國森林之重要，總理已言之詳矣，國民政府建設伊始，注重林業，故森林政策之規定，誠目前所急需也。森林政策之目的，各國相同，要為永有木材之供給及遮護地面以防水旱等災，茲所討論者，為森林政策所根據之各種原理，及所建議之森林政策與其實施機關。

原理

(一) 森林調查及研究

調查吾國目前森林狀況及土地分類，乃全國林業工作之最先步驟，由此可知全國已有森林及需要造林之面積；並

過去的因循苟且，有負社會，有負我們 總理的遺志。

目前木材供給及將來木材需要之數量，至於研究主要樹木之性質，功用及各種造林，林場管理，與保護森林之法，亦為實現良好林業計劃所必需之步驟。

調查工作，本宜進行於主要程序之先，然調查須長時期始能完畢，他項事業儘可酌量先行。

(二) 森林保護

保護森林為林業之要務，不然已有之森林難免殘害，徒事造林亦無益也。

森林之火，不特損失已有之木材，土壤惡變，幼樹被焚，影響於將來之木材生產甚大，其間接之害。如土壤之沖失，河流之剝蝕，及破壞農業與經濟之狀況，尤不勝言；然森林火災大半可以防止，許多皆由人之不留意，防止之

法，當定法律以嚴辦故意或無意放火之人，開導民衆使知保護森林之必要，互相合作，共負保護之責，及設立森林警察，可偵察及防禦火災之事。

病蟲害之於森林亦巨，其爲害逐步進展，表面觀之似不甚烈；然有時能使新造之林全部損壞，故研究森林病蟲害及其防治法，亦爲不可緩之事。

濫伐森林，其爲害亦不遜於火災及病蟲害，故須根據造林原理制定法律，嚴行限止，並開導伐木者，使知立法之由，而互相合作。

(三) 木材供給之永久維持

依各國過去之經驗，森林以公有爲最好。私有林往往因主人貪近利，無遠計，而致損壞，故目前所有之森林，如未入私人之手者，當由中央政府接收，施以系統之管理；達木材永久供給之目的，國家木材之需求與各種實業之發展，實利賴之。吾國森林寥寥無幾，國內木材目前已供不應求，若不從速造林，將來實業振興，當更受木材缺乏之痛苦，然吾國當建設森林之地，面積甚大，一切工作不能

全持中央政府；亦不宜將公有之地，因獎勵造林而入於私人之手，最好將造林工作歸各縣辦理，省政府負責襄及監視之責，所造之林即爲縣有林。

縣有林有下列之特點：

1. 可供地方所需之木材及穩固地方之實業。
 2. 本地生產本地利用可以節省運費。
 3. 爲國課可靠之來源。並可減輕地方人民納稅之負擔。
 4. 供獻地方人民之職業。
 5. 可爲地方人民遊樂之所，且有教育之價值。
- 私有林亦當能永久供給木材，其主人當受相當之獎勵及限制，如任意伐林，或故林地爲農地，不合於經濟之原理時，當嚴行禁止。

(四) 保安林之設立

洪水已爲吾國重要之經濟問題；此由於森林缺乏，土地無所遮護，故一遇驟雨，山洪暴發，直接沖失土壤，淤塞河流，以致成災，故建設保安林以防止水災，其重要不亞

於造林以供將來之木材。

造林雖可減少中國之水患，但防止洪水尚須有相當計畫，在江河發源之地，當造林以爲預防，在下游應施防禦工程以固定表土，俾能造林。

造林以保護大河之流域，應歸中央政府辦理，至於小河流則可責成地方；大河長跨數省，如上游之居民毀壞森林，則居下游之民遭洪水之殃，故中央政府不得不管理其事也。况保安林之作用，與供給木材之森林迥異，保安林專爲間接之利益，而直接之報酬甚少，故往往不能引起地方之注意。

吾國西北遷徙無定之沙漠，乃一大問題；當造林以防止之，俾免侵入內地，未造林之先；自當利用沙草與荒地植物，以固定遷沙，此種工作，亦當由中央政府辦理，如責成受遷沙損害之地方，似屬太賸。

(五) 森林教育

森林教育可分二類：

(一) 普通教育，以推廣普通森林知識。

(二) 專門教育，以訓練林業之人材。

普通教育之目的，在使全國民眾注意森林，在林業幼稚之國家，此種教育殊不可少；近來黨部提倡造林運動，並宣傳森林之利益，意善法良，林業機關當與其合作，普及森林教育於城市之人，尙屬不足，山林鄉野之民，以林業營生者，亦當施以相當教育，如指導得法，不特可以引起民眾對於森林之注意，並可穩固森林政策之基礎。

人才教育，須設林業專門學校於森林盛茂之區，以便實習，全國先設一校，人才陶冶於一校，關係密切，易於合作，且單獨一校；課程易有一定標準及規定，學生受同等訓練，在一基礎上競爭，在學校時之求學及辦事能力，已可卜將來爲森林官時之辦事才幹。

凡林業專門學校畢業者，欲研求更高之森林學識，可在林事試驗場或森林利用研究所從事研究，即入其他大學校研究院亦可。

提議

(一) 政策

吾國森林政策之宗旨，當將國內一切不耕之地，而可栽植樹木者；永遠爲林業之用，或爲供給林或爲保安林，以科學方法管理之，使全國人民永享利益，欲達到此目的，必需下列各條：

一、設立中央林務處，統任國內一切森林事宜，擬森林行政及擬定森林法規之全權，惟不得與本政策有違。林務處所用人員，必具林業專門之學識。

二、國內現有林一概不准砍除，如林地有其他用途，對於國家有更大而永遠利益者，不在此例。

三、一切現有林，非屬私人或團體者，皆認爲國有林，中央林務處當施以系統的森林管理。

四、保安林可以影響全國之幸福者，當由中央林務處設立並管理之。

五、省政府應襄助縣政府，擬定計畫，並督促各縣荒地實行造林。

六、國內各林業機關，應互相合作，保護森林，推廣林業智識，并研究種種森林科學，以求改良進步。

(二)實施機關

森林事業；當歷長時間而得效果，故森林政策之實施，不論政治有無變遷，均不可停頓，森林政策一旦既定，當永遠發生効力。

實施機關當有下列三級：

一、中央林務處

二、省林務局

三、縣林務所

甲 中央林務處

中央林務處須設下列四股：

一、森林調查委員會 本委員會，乃臨時之機關，然亦森林事業開始時所必需者，當調查事宜完畢之後，此會即可取消，惟其中所用人員，當由其他林業機關繼續聘用。

二、國林股 本股管轄一切屬於中央之森林，依科學原則善爲管理之，國有林當依地勢分區，以便管轄；區長在區內有管理之全權。

三、省務股 本股監督並襄助各省之森林事宜，使各省林

務局合作，並採一致之行動，關於保護森林事宜，擬定計劃，使各省合力實行之。

四、訓練及研究股 本股任培植森林專門人才，及管理林事試驗場並森林利用研究所之責，林業專門學校當由中央林務處設立，惟其辦法，當由林務處與教育部雙方訂定。

乙 省林務局

省林務局當設下列三股

一、苗圃股 大規模的森林苗圃，分佈於全省，當由省辦理，以備供給各縣造林之用。

二、縣務股 本股乃監督各縣實行造林及保護森林計劃，與督促私有林主人之進行；並使各縣互相合作。

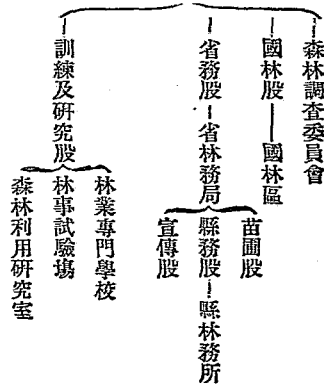
三、宣傳股 用各種方法推廣林業智識於普通民衆，爲此股應盡之職務。

丙 縣林務所

本所之責任，乃實行造林計畫，執行保護森林之權力，幫助或規畫縣內之私有林；並與省林務局合作，從事普及森林教育。

實 施 機 關

中 央 林 務 處



我國進口之木材談

湯 成

林產物中，以木材為最有價值，故經營林業者均以採取木材為主要目的。查木材之用途甚為廣大。如房屋桌椅，均係木製，即一般日用器具，以木材造成者，亦十居八九，餘如舟車電柱橋梁路鑿等等之建造，無一不仰給於木材。夫世界愈進步，則工業愈發達，而工業之原料，取給於木材居多，其地位之重要，功用之偉大，概可知矣。各國政府，有鑒於斯，提倡造林，不遺餘力，以期挽回利權，裕我國庫也。

我國地大物博，森林繁茂之地甚多，三代之時，設有虞官，專司山澤，厥後政府對於林業不甚注意，斯職遂廢，又因人口增殖，農地擴張，或焚或鋸，隨處濫伐，森林面積，年為蠶食，遂致荒落，然目下面積，尚屬不少，據最近調查，東三省一隅，面積有三六、九四〇、〇〇〇畝，其蓄積量為一五、六六〇、〇〇〇、〇〇〇石，探伐量為一

五、五二〇、〇〇〇、〇〇〇石，餘如南部之福建、江西、湖南、貴州、廣西、安徽、浙江、四川、雲南等省，雖無精確之統計，然僅觀其所佔區域之廣大，亦可知其面積之一斑矣。徒以地處偏僻，交通不便，或提倡乏人缺少資本，以致尚未開其利用之途，然國內工商業，則日漸發達，各項建築，亦與之俱增，因之木材之需用量，大感缺乏，於是不得不仰給外貨，從此利權外溢，蒙其損失，又勝言哉，茲將歷年進口價值，列表如次：

民國元年	二年	三年	四年	五年	六年
二、五一七、六六一關兩	五、九二四、八九九	七、二六四、九九一	四、六七一、九一一	九、二八九、三三六	五、四六〇、三二九

七年	七、一〇六、五七四
八年	八、六〇三、五〇九
九年	一二、二五一、〇九二
十年	八、三四五、〇〇一
十一年	一一、三三二、四三二
十二年	一一、四四一、七三九
十三年	一八、九六六、一〇一
十四年	一二、一九一、五一五
十五年	一六、一四三、六八二
十六年	一三、五五九、七七〇
來源地	十 四 年
港	八八六、四七三
美國	四、四四五、九五六
日本	四、〇三三、二八九
俄國	一、二〇六、一六七
坎拿大	一九一、八一五
新加坡等處	三五四、八二三
菲律賓	二二七、九七三
朝鮮	二五七、八一〇

七年	六五〇、〇三五	一、三三四、五一二	九五七、〇〇七
八年	八、二一九、〇一五	五、九八五、二〇一	六、二一六、七三一
九年	三、三四二、五九二	三、五五七、八三九	三、六四四、五七三
十年	六六〇、四一〇	六八九、六七四	八五二、〇八四
十一年	七一九、三二五	二九二、二九〇	四〇一、一四三
十二年	一一五、二九六	一一八、三〇六	一九九、四七五
十三年	七六九、四三四	二七一、六六八	四二二、九五五
十四年	五二三、八一六	八三〇、八五三	五三七、四九三
來源地	十 五 年	十 六 年	十 七 年
港	八八六、四七三	八八六、四七三	八八六、四七三
美國	四、四四五、九五六	四、四四五、九五六	四、四四五、九五六
日本	四、〇三三、二八九	四、〇三三、二八九	四、〇三三、二八九
俄國	一、二〇六、一六七	一、二〇六、一六七	一、二〇六、一六七
坎拿大	一九一、八一五	一九一、八一五	一九一、八一五
新加坡等處	三五四、八二三	三五四、八二三	三五四、八二三
菲律賓	二二七、九七三	二二七、九七三	二二七、九七三
朝鮮	二五七、八一〇	二五七、八一〇	二五七、八一〇

照上表觀之，在民國元年至五年間，平均年值五、九三三、七五九、六關兩，自民六以後，進口木材，逐年增加，至最近五年內，（自民十二年止）其平均數為一四、四六〇、五六一關兩，較之以前超過二倍而有餘，長此不圖，度必有增無減，涓涓不塞，將成江河，若不亟起挽回，則金錢之外溢，誠不知伊於胡底焉。

木材之來源，以美國為最多，日本次之，俄國又次之，他如坎拿大，新加坡，菲律賓，朝鮮，暹羅，爪哇，澳洲，安南等處，亦屬不少，茲將最近三年內由各國運華之數量，列表如左

（照海關統計）

爪哇	一九一・〇一九	一三六・九八二	一四一・二五七	一五六・四一九
暹羅	二〇五・〇四二	五一七・八九七	二八〇・三三二	三三四・四二四
澳洲	一・一五〇	二二四・三四三	二・三六四	七五・九五二
安南	五八・二一六	一八八・八一七	一八・二六〇	八八・四三一
其他	一六七・〇九〇	九四・七四六	六四・二二三	一〇八・六八六
合計	一一二・二二七・一二二	一六・一七二・七四九	一三・五九六・六七九	一三・九九八・八五〇
復往外洋	三五・六〇七	二九・〇六七	三六・六〇九	
進口淨數	一一二・一九一・五一五	一六・一四三・六八二	一三・五五九・七七〇	一三・九六四・九八九

(註)其他一欄包含英法德比印度西班牙等國。

運入數，中國各埠之木材進口數，以上海為最多，約占全部總額百分之五十，天津次之，餘以大連・哈爾濱・秦皇島・膠州・漢口・南京・鎮江・甯波九龍・拱北等處，亦屬不少，其進口種類，名目極繁，據我國海關那分為重木材輕木材鐵路枕木柚木樑木板木段及未列名木材五類，內除枕木以塊計外，餘均以尺計，惟未列名木材，因包含各種木材，故僅有價格，而無數量。重木材係指闊葉樹而言，如檜木樟木，亞克木，桂木，榿木，留安木等。此種木材，皆不適於大建築，僅足供製造門窗櫃格地板等用，每年之進口數，平均達一百九十餘萬兩，輕木材如杉

檜柏松之針葉刺葉類之樹木等屬之。此種木材之輸入，首推美國，用途至廣，可供建築大廈碼頭橋樑之用，每年進口數，平均約值關平九百餘萬兩。鐵路枕木，近以內爭不息，國庫如洗，停止築路，故其進口數，亦隨之減少，種類如檜木，榿木，桂木，柅木，桂木落葉松等，品質以檜木為最佳。輸入量在先以日本為大宗，惟近來美貨輸入，逐漸增加，至十六年度止，其數量已超過日本一倍，原以美松之價格，較日本之檜木為低廉也。

柚木等產於熱帶，由暹羅安南等處輸入者為最多，品質優良，價值昂貴，製成木器後，無龜裂虫蛀之虞，且其強韌性及耐久性，實非他種木材所能媲美，故最適宜於製造

舟車暨上等器具之用，未列名木材，係包含杉木椿木槐樺板條箱板車輪等。杉木椿木來自日本，板條來自美國，其原料爲美松；此外又有專供製造用器及雕刻器具或作香料

我國急須造林談

王樹基

藥品等用者，每年進口亦在三百萬以上，其種類如毛柿木，啤囉木，紅木，花梨木，檀香木等是也。

凡經營一種事業，先要把外界的狀況和需要，適應勿適應，方纔可以興辦這樁事情。所以濱海的地方，就應該經營漁鹽的事業，肥沃曠野的平原，就應該開辦耕種，傾斜山嶺的中間，就應該實行造林，這是自然的原理。像我國土地廣大，山岳連綿，除掉可以耕種農作外，其餘大部分都聽他荒蕪了，所以弄到棄材濺利，誠足痛心！故我國目下提倡造林，實在是急不容緩的一樁大事體。

據美國森林博士禮絡氏云『缺木料之荒，等於缺糧食之荒』這句話仔細一想，倒是實在不錯，像我國的木料，就很缺乏，國內有什麼建築，材料就要仰給外國的輸入，這是直接的痛苦。至於間接的呢，像年年看見的水旱災禍，

天天聽見의 饑民鬧荒，總之都是感受沒有森林的緣故。如果把這許多空地，都造起森林來，上面所說的問題，都可以解決了。如果你勿相信，我就證明一下：據美國森林公館一七六號論一八九〇年—一九〇七年的森林利益，波多麥地方，把原有的森林，砍伐得非常利害，那知道水旱災就同樣的增加；瓦拜西地方，把造林蓄殖弄得非常底起勁，那災害也無影的消滅了。現在就把本國的東三省來講，東三省要算我國森林的區域。那邊的水旱災難，就勿像陝甘豫江浙等省鬧得利害，鐵證却是一種，所以總理的遺著裏面，造林也很注意，故於民生問題裏免災除害的主張，分做治標治本，他的治標就是澆河築堤，治本就是造植

森林，所以本市府於三月十二日總理逝世紀念的一天，兼遵總理的遺訓，實行造林運動。放於浦東浦西栽培行道樹，增進自然的藝術，造成花園式的大上海希望。

考古代陸地的大部分，都是森林，後經墾伐而變為農地，於是林地的面積，和蠶食的一般，愈弄愈小起來，那知道國裏森林面積的廣狹，關於國家進步上有莫大的影響，我國却是一個榜樣，蓋農業利用的土地，要平坦，要肥沃，而高聳的山嶽，就不能造成農業的田圃，我國的面積，總計三千二百六十五萬方里，其中高出海面線一千尺以上的，佔有十分之八九，已經墾熟成農地的，實在占其小數；而大部分的土地，勢必造林可行。像西北方面的西藏·新疆·蒙古·陝西·甘肅·山西·河南等省，都是赤地千里，其他如東三省·廣東·廣西·江西·福建·雲南·貴

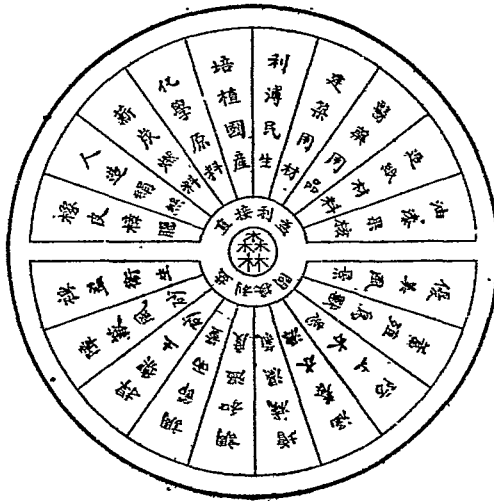
州等省，雖有林木繁殖，而荒涼的地方，也是無處無之，總之我國造林的面積，差不多可以普遍全國。

我國造林的樹種，種類很多，有杉·梓·松·檀·栗·樟等，品質佳良，至於地位，適據溫帶，氣候大都溫順。而土質又都良好，所以林木的長大，也非常迅速發育又很完備，久為外人所稱羨，像鴨綠江一帶，所生產的黃花松·赤柏松·紅松·杉柏·油柏等，而南方一帶有杉，松·桑·梓·等的出品，都算幾種著名的品種。

我國造林面積的廣大，氣候的適宜，種樹的完備，上面已經都說過，假使積極提倡，勿要五十年之後，就可達到世界上第一森林國，同時又可挽回利源外溢，並於國計民生，也可以充裕起來了。

森林利益圖

上海特別市政府社會局編製

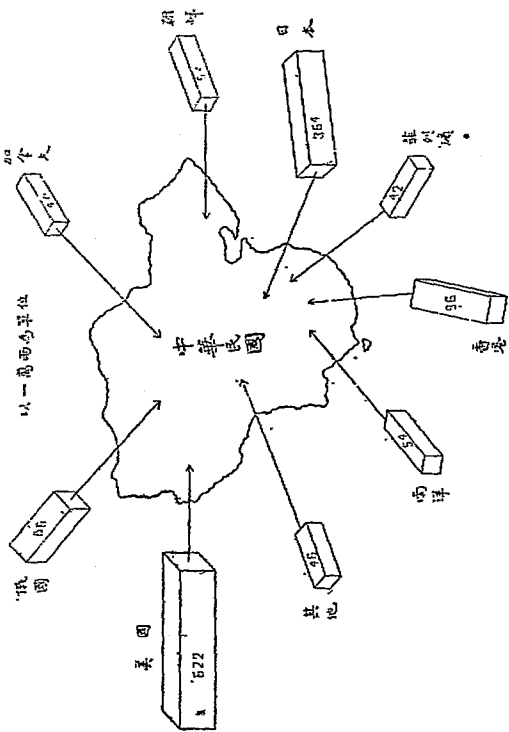


中國木材漏卮圖

上海特別市政府社會局編

十四年五月十六日平均數

以一萬噸為單位



行道樹常識談

沈昌

行道樹的歷史，是很久很久的了，我國周朝的時候，就把路旁樹木的整潔繁茂的問題，看作治國者政治能力的一種表現。近千年來，中國樹木，只有過量的斬削，却沒有大規模的復植，我們再要看見夾道茂林，鬱鬱葱葱的氣象，是不能夠的了；但是在古道上行走時，總還能隨時看見合抱的大樹，矗立在道旁，點綴着寂寞的曠野。在春天我們望見翠綠的樹葉，固然覺得心曠神怡。在冬天遠望着疏落的樹枝，反映出天高氣爽的风韻，也能使我人起一種悠然神往之想，

在夏天，我們奔馳道路，烈日炎炎，汗流浹背，忽然過到一棵大樹，可以繫馬稍息，真如在沙漠裏遇到甘泉一樣，我們託庇在濃蔭之下，非但可以遮拒烈日，還可以感到一種徐徐而來的和風，真使人心脾清涼。

城市裏市民集居，道路上往來的人，非常之多，所以更

需要行道樹來遮蔭，而且城市道路兩旁，多是屠戶，路上種了樹，住在路旁的人，也可以多享着利益，再者城市的生活，枯燥呆板，所看見的建築物，多是大同小異，令人厭倦，能有幾棵樹木，點綴其間，便要增加生趣不少。所以在紐約倫敦等大都會裏，屋前有幾棵樹，租價便要增加不少了，紐約衛生會議，曾決議說：『最好的減少熱度減少幼童的死亡率的方法，是在路旁種樹，』行道樹的重要，可想而知了。

但是在城市裏，路旁種樹，比普通花園裏種樹，要難多了，第一是往來人多，小樹種下去的時候，被小孩折了一下，或被行人擠了一下，便不容易長大了。第二是泥土不好，路旁的泥土，多有瓦礫等物，決不會肥的；而且一面是路，一面是房屋，地盤狹小，營養料亦感不足。第三是煤氣的妨礙，城市馬路下，差不多多有煤氣管，管子裏漏

出一點煤氣，着了樹根，樹便會枯死的，因此我們要植行道樹，必須在新闢道路時就辦，那時行人稀少，損害較少，等到市廛漸盛，樹已長成，比較的就怕損傷了。

從前行道樹，往往教路旁業主自行種植，種的往往是樹苗，現在大都由辦理市政者執行，所植的往往是幼樹，而不是樹苗，實因行道樹必須整齊一律，高下和若，粗細相若。尤須幹枝挺直，樹葉勻整，所以當選已具規模的幼樹，而不能用前程未定的樹苗；又須按時修理培植，更不能付之各業主自由栽培了。

行道樹有幾種應具的條件：

第一、行道樹必須軀體整齊，樹枝離地，須有相當之高度，俾空氣得於其枝下流通無阻，最忌樹枝下垂，感於下部橫生支幹，既不整齊，復礙空氣流通。

第二、行道樹必須有濃密之樹葉，務求於早春即能生成實心悅目之華蓋，樹葉如能於秋季變成各種不同之色澤，則尤為佳妙。

第三、行道樹須無害於衛生，寒熱病之發生。往往與不

清潔之泥土及空氣有關，有種樹木，很容易釀成此等不良的環境，行道樹必須設法避免此弊，又須避免大陸病。

第四、行道樹務須清潔，其花果枝葉，均須不為蟲類所喜，以免引誘蟲類前來，害及鄰居，最好無花果，以免墮在道上，增加不潔。

第五、行道樹須選生長不甚速，易於移植，而不易在根部生旁枝者，因為生長太快的。容易早死，不能移植的，就不便於整理，容易生旁枝的，不能求其勻整，而且須勤加修理，增加管理費用。

第六、行道樹的樹枝，必須堅韌而軟，不可脆硬，以免大風吹折。

第七、行道樹種植時，須注意距離，兩樹距離太遠，果然是不足遮蔭，但距離太近，亦足以妨礙其生長。平均以八公尺至十公尺為律，最好以容易生長，和不容易生長的樹，相互種植，到了相當時期，就把容易生長的樹剔去，使不容易生長的樹，能有充分的時間與地位，逐漸發展壯麗悅目的大樹。又行道樹與電桿及信箱，均據有相當之距

離，大概以三公呎爲度。

第八、行道樹的地位，與道路的美觀，很有關係，樹幹的中心，務使與電桿信箱等設在人行道邊上的建築物平行，自樹的內邊，至側右邊，所占面積，不得過人行道面積三分之一，路角上亦不得種樹。

第九、行道樹的樹根，與路面須有相當的距離，以免樹

根橫出，掀動路面。

第十、道路泥土，如遇過於貧瘠，必須先行更換，洞須掘得極大，但不必用肥料，樹種好後，尤須扶以柱木，樹之四周，至少應留出一尺見方，不鋪路面，以備通風灌溉。以上十點，是種植行道樹的普通常識，其詳細本期特刊的別的文章裏講得很多，這裏不再多說了。

行道樹與市政

惠時

(一) 行道樹與風景

人類之精神，對於周圍之自然物，常受絕大之感化，漁夫之豪胆，樵子之沈勇，均其境遇之感化，有以致之也。試入百花爛漫之花園，誰不發生美感，朝夕散步田間，但見縱橫阡陌，青翠成羣，則又怡然自得，入巨木蔥鬱白晝森森之處，誰不爲之肅然動容，觸於目感於心而表於情，蓋不期然而然也。近以都市人稠稠密，層樓高聳，天氣風

景，破壞無遺，市民處此乾燥枯寂之環境中，因無處求其精神上之安慰，難免不流入於歧途，意志不定之青年，因此而墮落者，比比皆是也。蓋市民終日辛勤，精神已受莫大之痛苦，苟居住地方之環境，足以使其愉快而發生美感者，尚可補救於萬一，此近代文明各國之經營都市，必使爲田園化而成爲田園都市，即至少跟度，每一都市亦必設置若干之公園，供市民注娛樂休息，而於市街之兩側，栽

植適宜之行道樹，其幹莖之蒼老，綠葉之婆娑，花枝之秀麗，在在足以隱蔽調節其兩旁不自然之建築物，鬆栲樹木，感氣候而妍麗，鬱鬱青蔥，順四時而變態。入夏則綠葉成蔭，烈日可蓋，冬季則歲寒松，蒼翠柏森嚴，春來則花笑迎人，芳香滿道，秋至則黃葉飄零，紅楓染色，俾行者居者領略玩賞其風景，每得神舒意快，而易使其精神之復原；且樹木收吸人類遺棄之旋酸氣，而放出有益於人生之養氣，是以路旁之植樹，不僅為市街風景之點綴品，抑且為市民衛生上必需之設備矣。

(一) 行道樹之選擇

行道樹既為市街惟一之裝飾品，其選擇之標準，以能美化市街者為最良，在森林學上言：樹木之樹皮。樹果。樹葉之類，本無美的研究之價值；然用為行道樹，則其外貌之能觸於我人眼簾者，均不可不特別注意，且同一市街，植有大樹者與僅有幼樹者其風景自然不同，我人於栽植行道樹之前，須先擇其已能增進市街之美觀，而有上述之效用者為良。再研究其適當之距離。保護法，培養法等，茲

述其選擇之標準如左：

(1) 適於其市街之風土，且能易於安全生長者。

甲。適於其市街上質者。

乙。移植大苗後安全生活者。

丙。不易受蟲害。風害。烟害。塵埃等之侵害者。

丁。不易受牛馬畜類等之侵害者。

戊。傷口之容易痊愈者。

(2) 適於市民衛生之樹種。

甲。夏季道路有適宜之蔽蔭，冬季路面不致當日光之透

入，即用闊落葉樹為適。

乙。無奇臭及針刺者。

丙。清潔者。

丁。不用生於刺激性之花果者。

戊。不生過度強烈之香氣者。

(3) 其樹之姿勢，富於風致，且不易為他物之妨害者

甲。樹幹直如圓柱狀，而樹皮且呈美觀者。

乙。樹冠 半圓形。或短圓錐形而結構合度者。

丙·夏季其葉呈綠色或深綠色者

丁·並植一行即可呈美觀者。

戊·橫根不易現出於地上，或隆起於地面爲行路之妨礙者，

(4) 樹葉大而厚，最好能一齊落葉者。

(5) 樹稍樹枝能耐適度之修剪者。

(6) 壽命較長者。

(7) 一國特有樹種，足以代表國家者。

如上述行道樹宜具之性質實多，欲求如此兼備之樹種，實不易得，美國雖有樹種五百餘種；而適爲行道樹者，實不過三十餘種，歐洲以樹種稀少，僅有數種而已，我國雖樹種豐富，適於行道樹者，亦不過三四十種，且版圖遼闊，氣候各殊，樹種自異，適於北者未必宜於南，不宜於南者，亦未必不適於北，此於適度氣溫之下，即移植外國樹種亦無不可，茲舉其重要之行道樹種如左：

公孫樹 銀 梧桐 刺槐 洋 楸 楸 楊 梓 垂柳 楓類

論 著

槐 篠懸木 法國 三角楓 樟 桐 椿 加那大白楊 無患子

合歡樹 七葉樹 烏柏 白楊 胡桃 朴 油桐

相思樹 鳳凰木 橄欖 樟楠 柳杉 厚朴 蒲葵 蘗甸

合歡 榕樹 菩提樹 所舉者，亦均未能盡合性質要件，

然比較其他樹種已爲適合。現在滬市行道樹中最占多數者，爲篠懸木，次爲楸楊·刺槐·合歡等而已，其他不多見也。

(三) 行道樹之培養與栽植法

普通林苗培養極易，在苗圃中少則二年，多則四五年即可定植，行道樹則不然，在市街兩旁如植幼苗，毫無風景之美，且易爲他方所傷害，故所用樹苗，最低限度亦須在一丈二尺以上，因此繫留於苗圃之期間較長，且行道樹之苗，首在形狀，其培養之法，自不能與普通之林苗相比擬，其最要者，在圃中每年移植，雖不可過疏，稀則幹枝不能圓滿正直，培苗者須隨時注意矯正其姿勢，否則無論生長如何佳良之樹木，不能合於行道樹之選擇，苗之優良與

否，須視其大小年齡整齊色澤性質苗根等，如苗之年齡大小相稱，發育完全，組織充實，枝葉剛強，四方伸長爲整齊之階級，全體成珠形或純圓錐形？其色澤須呈固有之色，苗幹堅挺，主根短而直，鬚根多而新鮮者爲最良，如幹之北枝反短而上枝較長，或呈過銳之圓錐形者，均爲不良之證。植樹之所以不易生活者！其原因雖多，要以根鬚乾燥爲第一，在遠地運來苗木，時間久隔，無論包裝如何注意，難免乾枯，故大都市宜設市營苗圃，以便就近供給苗木，隨時換植，並可管理市街之行道樹，兩者聯絡，其利較多。

行道樹在定植時概須直徑二三寸，高約一丈二尺以上，其年齡較普通林苗爲大，栽植之法，自亦不無稍異：大凡移植大苗，或易於枯死之苗，其根部須帶宿土，植前預爲掘孔，孔較苗根周圍稍大，孔底稍填細土，然後納苗於其中，再以土掩其周圍，用足堅踏，俾土與苗之根部相密接，表土鋪平，近幹處稍令隆起，其上蓋以草皮，使根土水分不易蒸發。此外或用水植法亦可，其法穿孔入苗，掩土

七分許，注水於其中，掘苗幹而前後左右動搖之，使泥土飽充根際，然後掩土壓緊如前，此法費用較大，除庭園樹及行道樹栽植外，不易應用。凡易於枯死之大苗，宜於春季發芽時，掘取而假植之於陰地，俟其白根生長一二分而水植之，則枯死者少，如補植直徑一二尺之大木，則尚須用特種技能以促其成活也。

至栽植行道樹之季節，宜在秋季樹木停止生長以後，春季樹液流動以前爲最良，春植秋植之優劣，固因論者而有不同，然總核觀察，概以春分前後爲妥，間有特種樹種，如梧桐之類，在五月新芽已長二三寸時栽植反爲佳良，即如栽植少數樹木，不惜勞費，慎重將事，即梅雨或夏季栽植亦無不可也。

(四) 行道樹之配置

歐美市街寬廣，交通發達，車馬頻繁，熙熙攘攘，絡繹不絕，其街道分電車道·車馬道·步行道·購物道等，道之兩側遍植樹木，其配置之巧妙，修短合之度，區畫布置，秩序井然，普通車道與步行道之間，留寬約四尺以上之

狹長地帶，中栽樹木，其下面敷以芝草，飾以花壇，此名曰植樹地帶。市民僕僕於風塵之市街中，蹙眙欣欣向榮之花木，頓忘其勞困，幾疑置身綠蔭深處，有不知其為市街之感也。

行道樹之配置與道路之廣狹，建築物之高低有密切之關係，狹隘道路密植樹木，不僅不能遂其完全之生育，且足以阻礙交通，遮斷光線，因之宅地至樹木之間，須保留一定之距離。巴黎市街車道之在二丈以下，步行道之在三丈以下者，均不栽行道樹，廣三丈三尺者，建築物不得逾六丈六尺，二丈六尺以下者，不得逾四丈，凡路面廣狹與建築物高低如失其調節，不僅樹木不能遂其生長；且市街亦失其自然的狀態，如建築物在六丈五尺以上者，路廣須十二丈，如路狹而建築物較高者，則於路之中央植一列之樹木。樹木與樹木之距離，亦為研究之一問題，過稀過密均稱不適，大概各樹種最適宜之距離以樹木在壯年時期，其枝葉不至相互接觸為度，此雖因樹種而有別，普通以二丈至三丈為最適。市街道路之廣幅，隨通行車輛數之繁簡而

不一，廣者須十八丈，下則依次遞減，普通以其總寬五分之三為車道，五分之一為步行道，其住宅區之市街。其總幅以六丈左右為最適，車道占三丈，其兩側各餘一丈五尺，以六尺為植樹地帶，五尺為步行道，四尺為隙地，其下面亦鋪以草皮，如路幅越十丈以上，則於路之中央設一寬二丈之植樹地帶，中間植以灌木及矮生性之樹木，其左右各二丈五尺為車道，兩側各餘一丈五尺，以其接於車道旁之六尺為植樹地帶，植一列之喬木，餘配置如前，如路面寬十二丈至十六丈，則可植樹四列，即沿兩旁側邊各一列，中央電車道兩側各一列，餘如前。

現在行道樹之配列，最為新穎者，首推西班牙之排匿隆 (Barcelona) 市，沿地中海之濱，氣候溫和，與西湖無甚差異，人口約六十萬，其繁華實凌駕首都麥特里德 (Madrid) 而上之。在數十年前，集世界最新之學說，建造最新式之市街，迄今已全部完竣，堪為世界之模範市，全部市街類為極有規則之棋盤形，其轉角處調節，尤為得宜。道路共分三等，一等廣十八丈，二等廣十二丈，三等廣六丈。

二 等道路之配置，其中央四丈八尺，敷以砂礫，爲車馬道，其兩側各廣三丈六尺，敷以細砂，游行道沿兩側各植行道樹一列，其樹間之距離爲一丈八尺，樹之眼高直徑約二尺至三尺，樹高約八九丈，樹間各設石椅，備行人休憩之用。此游行道之外側，各有廣一丈八尺之電車道，其路面敷以小石，在電車道之外側。有廣約七八尺用煉礫或石片敷設之購物道。

(五) 行道樹之撫育

1. 灌水 土壤中保持適度濕氣，對於樹木之生育極爲有利，如濕氣不足，須用人工灌溉之，惟灌水因樹種、年齡、氣候、季節、及土壤之性質狀況等而異，大凡幼樹較老樹，淺根性樹種較深根性樹種，生長急速之樹種較生長緩慢之樹種，其於灌水較爲切要，而於春季發芽前後，及初植未成活着時，尤爲切要。

灌水及灌水回數，因根之擴張度及心土之性質而異，大概使其根擴張範圍內之土根，有適當之濕潤，過與不及，均非宜也。

灌水須在早晨或夕陽西下後爲最適，務避去溫度較高之日中，歐美之灌水常在夜間，即或不能，務在午後七時後，早晨六時前竣事。

2. 耕耘及施肥 一般鑄物質養分之多少，於樹木生育上有至大之關係，然道路土質養料甚爲缺乏，務將土地耕耘，俾空氣之流通，促養分之分解，防水分之蒸散，以改良其物理學的性質，一方在秋季另加肥料於樹木根際，其種類，或以棉餅，或以豆粕，均無不可。如用人造肥料，則以磷酸七，與鹽化鉀三之比，於秋季施肥，翌春則另加以硝酸曹達之肥料，則最爲適當。

3. 修剪 植樹與公園或庭園中，其樹木之高低，樹幹之曲直，樹姿之整正與否，原無矯正齊一之必要，其或故意造成參差錯雜之形式，反可表現幽雅之景象者，行道樹則不然，幹須正直，枝葉均衡，樹冠齊一，最爲緊要，然樹木任其自然，斷難整齊畫一，故植後之整理，尤爲重要之手續。

甲 枝下高低之齊 一 行道樹之下枝，高低須成一系列，始覺

美觀，幹之下部，生有枝條者，徐徐修剪，俾達同一之高，其高度雖因樹木之年齡，建築物之高低等而異；大抵初植時枝下留有六尺左右已足，如兩旁建築物高，而樹齡較大者，枝下可留一丈二尺，樹齡老老者則尙可多留。

乙整樹冠 樹短須保持整齊之狀態，枝之過長者修剪之，柳制之，過短者促進其生長，俾保持均衡之狀態；有一本以上之稍枝者，除留其中間強盛之一本外，餘均去之，間或正梢形狀不良，或有病害等，最好可除去而留其偏梢，惟須注意矯正之姿勢，使漸歸于正直。

凡整正樹冠在幼年時行之易，至老時不僅作業困難，且有傷樹體，有時切梢傷口過大，甚或至於全樹枯折者，比比然也。

丙整枝 樹木不論老幼，如任其自然，決不能齊一，故有整枝之必要，如樹木健全，枝葉過度生長，或觸及牆壁，或遮蔽光線之照入，或阻空氣之流通，或過於下垂，礙及路人，均須加以適度之修剪，務使各樹齊一，其修剪之最宜注意者，要使樹木發揮其道旁樹之本能，而不失其樹木

固有之形態習性等。

丁修剪法 修剪常自樹梢始，漸次及於下端，修樹之最忌者，在切斷而粗糙，或切斷不平而損及樹皮，如修剪傷口過大，積存雨水，漸次腐朽傷及樹體，致礙生長，甚或至於枯死，故務用銳利之小刀，即或枝大不能不用鋸者，則須後宜再用刀削光，庶傷口速於愈合。

戊樹姿之整正 樹木係一生物，任其自然生長，各發揮其特有之善性，而表現一種天然之雅致，然整齊畫一，有一種嚴肅氣象，在行道樹亦屬必要，惟用人工修剪，無論如何注意，不易齊一，如用寬三寸長六寸之厚紙或薄板中繪欲剪成之樹形，用刀挖去正中，張以標線。將此器樹立於各樹等距離處，於孔中透視樹形，是否與樹形一致，否則宜適宜修剪之，每樹施以同一之法則，各樹姿態，自然成一致之勢。

己修剪之時季 行道樹之修剪期，雖無嚴密規定之必要，然修剪多量之枝，務在秋末春初間者為常，如小修及整枝等，反以綠葉開展時為適，惟在樹液流動旺盛之時期，修

剪則樹液流失過多，且易於剝落樹皮，務宜避去，如在梅雨期間，修剪亦無不可。

(六) 行道樹之保護

凡生物之生長於宇宙間，各從其性之所好，擇其環境之最適處所而營其生活，如環境不良，動物則可自由遷移以遂其生育，植物則不然，一旦遇有不良環境，漸次黃萎，致失其上長之能力，而運命以絕；然考其被害之種類，實甚繁多，如暴風之吹折，枝幹被雪之壓斷；枝葉霜凍之裂害新芽，其他如動植之寄生，煤煙等之侵害等；然孤立之樹木，其被害之程度較甚於羣生之林，故對於行道樹，尤宜加以特殊保護。

甲·風害 風力強盛之處，易於將行道樹吹折者，則於風之襲來之方向，樹以木竿或竹竿之類，將樹皮裹於樹幹，而以繩繫於所樹之木竿上，樹之年齡較大者，則於根際支以兩足或四足之架。

乙·牛馬及人爲之害 易受牛馬及人爲之害者，在樹幹周圍圍以柵欄，或用竹類削薄，連續圍於樹幹之周圍，或架

設各種花紋之鐵絲網，數者之中，當然以用鐵絲網爲最美觀，而費用亦最大；惟幼齡之行道樹，即有損傷，易於更換，似不宜多費保護之費用。我國舊俗有用皂莢類之針刺，圍繞於幹之周圍者，效力雖巨，然易傷人，殊非良法也。凡市政當局，宜宣傳行道樹與市民之切身利害，而引起其愛護之觀念，則損害自鮮，一方再嚴訂罰則，如有損害公衆有關之行道樹者，科以相當之罰金，美國市政，有此定例也。

丙·土地不良及其他之害 土地良否，當然與樹木之命運攸關，市街土壤類多瘠薄，宜在樹根周圍蓋以活動而有孔隙之鐵板，下埋水管，則隨時可以耕耘灌溉，及施用肥料，如土壤中存有鹽類過多，亦足爲樹木生育之害，居民如有傾棄污水及含有鹽分之水於根際者，亦宜設法禁止。

丁·行道樹瘡傷之醫治 行道樹雖保護周密，亦難免受傷，如有病蟲害等發生，宜即用藥劑噴射，或用烟薰蒸，如有摩擦折斷等傷，宜用銳利小刀修削傷口，俾使平滑，而塗以他劑，用洋鐵罐蓋之，再包以竹箨。如此即可癒合，

如樹皮上下接斷，水分不能流通，則用插穗，削尖兩端，插入於接斷皮層之亞皮部，外塗以接蠟，可獲佳良之結果。如樹木受外部之侵害，漸次腐朽而成孔穴，宜用刀將腐朽部分挖去，清潔其內部而注以消毒藥水再填以水泥，塗

以石灰他劑。總之，管理者宜隨時巡視，遇有應施手術者，隨時加以處理，一方再責成警士及附近居民時時觀察，如有所見，立即報告管理當局，而施以適當之處置也。

理想路樹及其種類

惠時

凡理想路樹，遙望植立不相參差，枝葉挺秀，疏密適中，俾空氣日光，易於透入，尤能平均發育，充分健全，足以增輝風景者，最為恰當。其於屏枝弱幹，應加意剪裁，樹皮果實之有礙觀瞻者，亦應注意及之，茲述其要點如次。

四、牛馬畜類之踐食較少者。

五、被創之易於平復者。

乙、適於吾人生之樹種：

一、夏季有適宜之蔽蔭，冬季得相當之日光，應植闊葉樹種。

甲、合於風景且易生長者：

二、栽種清潔而無惡臭及針刺者。

一、適於氣候土質者。

三、不生劇烈刺激性之果實者。

二、移植大樹易於生長者。

四、無劇烈刺之香氣者。

三、不易受風蟲類熱之侵害者。

丙、富有天然風緻不為他物所妨礙者。

論 著

- 一、擇圓柱狀之樹幹而樹皮美觀者。
 - 二、樹冠呈球形與半圓形，或短圓錐形而結構合度者。
 - 三、夏季葉呈深綠色或淺綠色者。
 - 四、並植一行即呈美觀者。
 - 五、斜根不露地面，或隆起妨礙行路者。
 - 丁、枝葉繁茂而能同時落葉者。
 - 戊、樹梢樹枝堪以修剪適度者。
 - 己、經冬耐久者。
 - 庚、有特色樹種，足以代表國家者。
- 上述要點實多，殊不易得，嘗聞美國有樹五百餘種，而合於路樹者十不及一。歐州植樹稀少，路植僅有數種，吾國地大物博，樹種自較豐富，然地當寒溫熱三帶，氣候各各不同，堪以栽植路樹者，亦祇三四十種而已。蓋其未盡適於移植也。如果氣候相同之地，即移植外國樹種，亦無不可。茲就下列十五種，敘述大概，以供採擇。
- 一、**公孫樹** 公孫樹幹直佳良，且易生長，富有抵抗力，不為疾風潮濕蟲害所侵略，經冬耐久，入春萌芽呈淡紅

色，頗屬美觀，為東亞特產，以之選植路樹，尚稱適宜。惟時屆深秋，南風吹襲，木葉黃落，且其雌雄異株，雌木結實隨落，易污地面，固不若雄株之易於生長，枝葉繁茂，色澤蔭蔽，均較合度，更不如梓桐之十年樹木，高可尋丈，尤為適當。

二、**梧桐** 梧桐幹直葉綠，滋長亦速，七年之木，可與十年尋丈之公孫樹相輝映，唯其春季摧葉，非遲至五月中不能復其蔭蔽；且易受卷葉介殼等蟲害，惟尚易防除。

三、**洋槐** 洋槐一名刺槐，產自澳洲，近數十年移植來華。葉小叢密，生長極速，頗堪修剪，惟移植易於傷人，根淺為風拗折，性喜乾燥，遇濕葉萎，漸至枯死，刺則垂老始脫。自播種至五六年後，始可應用，聞青島南通等處，路樹，均採及之。

四、**棟** 棟生熱帶，為落葉喬木，易於生長。皮光滑，色澤斑白，年久消失，呈黑褐色，漸粗糙。葉則於五月杪始生，用作路樹，似嫌過遲，且初植不耐霜霧，長成不耐修剪。

五 楓楊

楓楊一名嵌寶楓，生於溫帶，爲落葉喬木，生長極速，複葉羽狀，蕊有兩翼如元寶形，可用插木繁殖，濃蔭密佈，用作路樹，頗屬適當。

六 梓類

梓類生於溫帶，葉大柄長，如倒卵形，基部如心狀，爲落葉喬木。生殖繁速，極路合樹，最近自美移入黃金樹，亦屬梓類，各地頗多植者。其實莢狀細長，皮粗糙不美。

七 垂柳

垂柳種植極速，濕地尤易滋長，葉細長尖銳，栽柔下垂，微風波蕩，飄飄欲仙，別饒風緻，頗堪欣賞。唯易受病蟲害，輒易枯萎；且葉過於細弱，常帶陰森之氣，歐洲多植於墓旁，忌作路樹，吾國無此習俗，不妨採用。

八 楓類

全世界楓類有一百一十種之多，吾國產楓最富。幼樹生長尚速，花有腋生頂生散生之分，葉有全葉三裂五裂七裂之別，秋霜蕭殺，葉呈紅色，煊染可愛，點綴園林，生色不少。唯枝幹姿勢欠佳，易受蟲害，不耐修剪，輒致枯乏。

論 著

九 槐

槐樹生長固不若刺槐之速，然尚不過遲，枝葉挺秀，西人多欣賞之，歐洲公園往往植槐。吾國園庭亦以此爲唯一之植品，北平遜清翰苑，至今尚有古槐，頗壯觀瞻，但一經受損，即生樹瘤，不易平復。

十 篠懸木

篠懸木於三十年前，由歐西移植來華，上海法租界都採用之。生長極速，不三年而高尋丈，圍約四寸，葉似吾國之梧桐，樹頂圓整，有法國梧桐之稱。頗合路樹一切要點，歐洲路樹亦多植之。唯其種子成熟之際，隨風飛舞，侵害呼吸，着膚癢疹，歐人近擴棄之；且栽植熱地，易受鐵砲蟲之害，而於本市氣候尙稱適宜，可用挿木繁殖之。

十一 三角楓

三角楓爲楓樹之一，在氣候溫潤之地，生長極速，栽種六年，即可移植。葉上部三裂，基部楔形或圓形，或僅鈍鋸齒形，蟲害不易侵入，惟傷其幹，即生樹瘤，不易平復。

十二 櫻

櫻生溫熱南帶，長江南北爲其唯一植土，性喜溫潤，遇河岸石灰質之土層，尤爲適宜。幹直雄偉，葉

七一

細長稠密，堪以蔽蔭，唯初植幹弱枝柔，漸長略呈美觀，落葉之時間較長，殊欠整潔。吾國櫻字祠堂，田園宅畔，都栽植之。幹直偉大，富有彈力性，可供製造船艦器具之用，幹材頗有價值。

十三加拿大白楊

加拿大白楊，產於溫帶，近自北美加拿大輸入吾國。性喜濕潤，滋長極速。可作路樹者，爲大葉白楊，葉狀菱形，或心臟形，色澤深綠，光潔美觀，可用插木法繁殖之。市立園林場門首沿岸及此次所種者，即係此樹。

十四桐

桐生溫帶，魯省極多，滬市亦可栽植，葉大實如馬鈴。種子極小，生殖繁速，以分根法栽之，二三年後即可移植。惟不耐修剪，江陰天主教堂有古桐三株，年湮代遠，弗可考矣。法國巴里市街，多植桐樹，取其適合於路樹也。

十五無患子

無患子樹姿極佳，生殖尤速，長江流域，均可栽植，不受蟲害。秋冬木葉盡落，呈金黃色，頗具美觀，適合路樹。唯不易修剪，意大利道旁都植之者。

十六合歡樹 合歡樹在長江流域野生甚多，不同凡卉，夏季開花，潔白可愛，瘠地亦可栽植，唯不易滋長，修剪爲難。

十七七葉樹

七葉樹一名天師栗，以其果實狀栗也。歐洲園庭路樹都植之，若植氣候較暖之地，生殖不良，種子熟後發生黃汁，易污地面。

十八椿

椿生溫帶兩帶之間，幹木喬大，葉爲奇數羽狀複葉，微有鋸齒，每屆六月，白花繁葉頗爲美觀，唯其樹皮粗糙，枝葉有特殊氣味耳。

十九烏桕

烏桕生暖熱兩帶，爲落葉喬木。葉菱形端尖，柄長若花蕊狀，初紅而漸變綠色，入秋經霜復爲紅色，蓋闊一如楓樹，足資欣賞；唯樹皮粗糙，爲之減色。

二十白楊

白楊生於溫帶，爲落葉喬木，樹皮褐紫平滑，長漸粗糙，葉形如心，邊作微鋸齒狀，生長雖易，未臻上乘。

二十一黃蘗

黃蘗爲落葉喬木，生於溫帶濕地。葉爲奇數羽狀複葉，葉端尖銳，樹皮灰白，有木栓質，蟲害不

易侵入，實落黃汁，污易地面。

二十二 樸 樸生溫帶，生長尚速，其葉過小，不甚適

當。

二十三 油桐 油桐生溫帶南部，為落葉喬木，樹皮平

滑，呈淡褐色，雌雄異株，其葉甚大，有三又五又七又之分，五月開花，妃色美麗，適合路樹。花子可供榨油之用。唯樹形幹皮，不甚雅觀。

二十四 櫨 櫨生暖熱兩帶，為落葉喬木。葉作寄數羽

行道樹與都市美

養材

狀複葉，橢圓，葉端尖銳，形似漆樹，其性屬陽，生長頗速，皮初尚光滑，至老漸變粗糙。

二十五 胡桃 胡桃生於溫帶，性喜濕潤，為落葉喬木

，蘇浙肥沃之地，都可栽植，葉形闊大，適合路樹；唯幹細枝疏，樹皮粗糙為不足耳。

上述各種之外，尚有榆·櫻·皂莢·櫟·樟等樹，均有一長可取，然欲適合植樹，無美不臻，殊匪易易，且南朔之氣候不同，因時之取材亦異，觀察取舍，斯亦可矣。

行道樹的歷史極久，世界各國，都很重視他，以為「國土美」以及「都市美」重條件之一。行道樹英稱「Avenue trees」

「Street trees」，德稱「Alleenum」，日稱「並木」，行道樹有庇蔭行人，調和氣候，抵抗風雨，遮掩塵沙，美化風景等種種益處，並查典籍，古人曾以果樹為行道

樹類，供行人撥輿療饑之用，古時候民風的敦厚，行路的趣味，兩旁的美觀，真令我們羨慕啊。

我國著名都市，以南北兩京為著，南京城內的行道樹，除儀鳳門到鼓樓那條大馬路上，所栽的大小參差不齊，姿態憔悴可憎的樹外，還有極少數的刺槐，以及其他樹種！

到了冬天，一任貧苦人民的攀折，那一個去問到他的管理同整姿，這是何等的可恥呀，幾年來因為鼓樓公園的建造，已經增進南京市美不少，不過他的美中不足的地方亦很多，所栽行道樹像法國梧桐，以及鑾樹同重陽木的樹冠之處理，亦覺太少工夫了，這亦足應該大大注意的，上海是大家承認是我們東亞的第一大商埠嗎，然而論他的都市美，就像英法的租界地，亦未必盡善，華界的南北市，更不必說了，大家知道，上海有一條馬路，叫做愛文義路，(Avenue Road) 什麼叫做愛文義路，意譯出來就是行道樹路，路以行道樹路來稱牠，可見路之栽行道樹的希罕了，論到街道美，法租界那比英租界強多多了，大家現在栽行道樹，多想棟篠懸木，(Platanus Orientalis) 然而篠懸木的名稱，知道的人極少，因為法租界栽的極多，並且葉子酷肖梧桐所以大家無以名之，名之曰法國梧桐，說起來他是屬於篠懸木科，不是屬於梧桐科，並且亦不是法國的特產，這是大家應該知道的，法租界裏幾條大馬路，當夏天盛暑的時候，在綠蔭的底下散散步，却是比英租

界上馬路似虎口的遮不相同，我住在上海的時候，十六鋪同四北的居住時間，比較多一些，然而在那二處走路的時候，因為街道狹小的原因常常，竊歎行路難，且每逢夏天，穢氣薰人，令人掩鼻而過，我記得幾年前，到日本去讀書的時候，每值輪船入港，醫生診察極嚴，並且聽說有一回，因為船上發見了一個染虎疫的一個乘客，這只輪船，被日本警察署責令停泊一星期，乘客在此期內，一概不准上港，為什麼如此嚴厲呢，因為外國人說，我們是太不講究衛生了，不要說別的，上海天津諸大埠，一向有專管市政府的機關，但是連植樹的事也不去注意，這是何等可恥呀。

我常常的說，國土的美，是國家的一襲衣服，然而都市的美，是國家的最外面的一襲衣服，所以各國各大市政府都有公園課的設置，我希望上海，南京將來也設立專課，處理這都市中重要的路政，為我們國家的外表增加美觀，為全市市民的生活，增進樂趣。

我在國內所到的都市，以青島為最美，車道步道都很寬

敵，全市大小公園，有三十多個，行道樹，極整齊可愛，這都是德·日兩國人努力經營的結果，大連亦很好，除了幾個很大的公園以外，還有很好的遊覽勝地，像老虎灘，星个浦等幾處，其他像南滿洲鐵道的，所謂日本人的「附屬地」亦有極美的行道樹。

講到行道樹的栽植，應該選同樹種，同種型的栽植於同距離的地點，萬萬不可隨意混植，行道樹木應具備條件，別篇已講了不少，現在來寫上海南京適合的樹種：公孫樹·樟·棟·胡桃（洋槐）·七葉樹·槐·槭·榆·朴·烏柏·鵝掌楸·無患子·欒·篠懸木·白臘條·赤楊·菩提樹·厚朴·合歡木·重陽木·白楊柳·梓·枳椇·溪楊·櫻·棕櫚·園中及其他紀念地，不妨栽植常綠潤葉樹，槭·山茶·女貞·桂·以及針葉樹中的柳杉·杉·側柏·鐵杉·馬尾松·羅漢松等。

都市行道樹，以落葉的比較適宜，因為夏有庇蔭可以納涼，冬無密葉遮蔽陽光，不致引市民季節的厭惡，不過像桃梨·梅·杏這一類結果的樹，他的鮮麗的花冠，足以增

進都市的美觀不少，不過在市民公德淺薄的地方，能勿為美果飽花，而招人損害嗎？我記得古人有一句話說：「桃李無言，下自成蹊」，我所以不敢公然主張應用。

行道樹初植的時候，固然要立支柱，亦有永久樹立來防制風害的，至於樹枝的修剪，樹冠的整正，亦是行道樹管理上最重要的工作，樹冠以圓形，圓注形，及圓錐形為普通，枝下高丈許，對於病害亦應該隨時防制，以杜蔓延。

今年上海市政府在總理逝世三週紀念日舉行植樹，上海市舉行植樹，這是破天荒的第一回，希望以後，陸續的進行，並且逐漸的擴大到建築「新的」美的「都市」。

世界各大都市土地積比圖

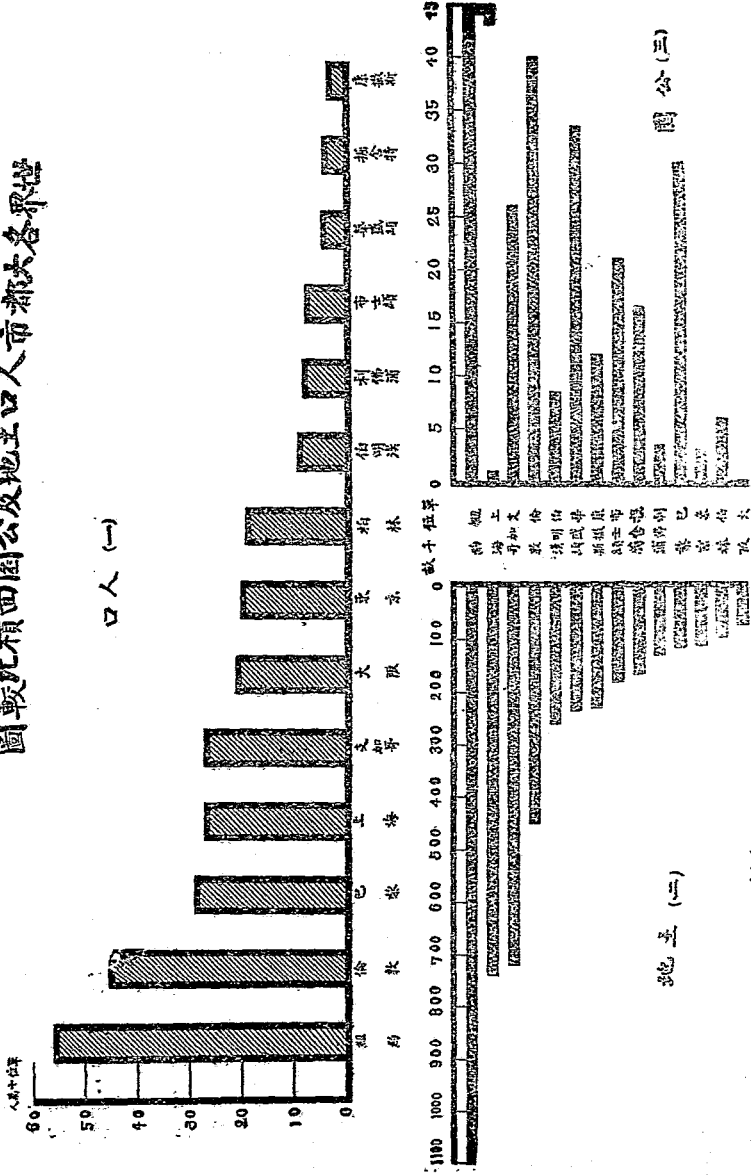


圖 (一)

圖 (二)

植樹紀念與上海市景

范 賚

總理逝世紀念日，全國舉行植樹以誌紀念，可謂最悠遠偉大之紀念偉人之法。良以樹木爲生長年限最長之物，以之追念國父，可云同垂千古。同時我國當今林荒時代，藉此喚起國民注意造林，亦即農林建設事業上收一臂之助。恐以爲在都市中宣傳植樹，以改進我國各地之都市美，尤爲功不淺，我國都市之中，無往不湫隘穢濁，澹然無生氣，享受一花一木自然界之風趣者幾不可得！市民處此環境之中，欲使其思想人格之偉大優越，體格之健全。如何可得？此皆不注重市政與都市美之原因。都市美之要素有二，即建築美與自然美。都市富有建築美，不過徒使人類增高其物質生活上之崇拜心與華奢之觀念，至於都市自然美，則思想人格健康均能從其中陶冶培養得之；而自然美中又以樹木爲唯一要素，如歐美各國都市之中，無論通衢大

道，廣場空地，莫不栽培整齊優美之行道樹，入其城中，自覺景色幽麗，樹然有生氣，市民在此環境之中，自無怪其人人精神充滿活潑而愉快也。况如法人所謂市民肺結核之死亡率，依市中樹木之增加而減少，其與公眾衛生之關係重要，亦可想見。故今先進各國之都市，殆無不力求增加其植樹面積，而其面積之比例，有主張占全市面積百分之五至十者，上海爲東亞通商大埠，中外人士薈萃之區，工廠林立，市民達二百萬以上，然對於市民有切實關係之市景問題，從未有計及，租界上雖備有公園及栽培行道樹；然類多狹小而無一定之計畫。若華界則更甚，故上海居民欲呼吸新鮮空氣而與自然界接觸者，毫無機會，除每日在煤灰中生活之外，別無他法，精神與健康上之痛苦，未有逾於此者！至於稍一調查市民死亡率之逐年增加，更令

人心悸惶，其最大之原因，可謂因市景上缺少自然美之故。今者於總理逝世紀念，滬上各界，舉行熱烈之植樹運動以爲紀念林，同時更望全市民衆，起而注意上海市景，提倡栽植市景上有關係之樹木，以改進上海之都市美，俾上海成爲東亞風景美麗之一大商埠；而上海市民新生活之出發點，亦由此胚胎之。爲上海市植樹計畫中所急於需要者有三：（一）在南北市應各有二百畝以上之森林公園，爲市民郊外最宏大舒暢之遊憩地，如巴黎郊外 Bois de Boulogne

Loge及 Bois de Vincennes 等森林公園是也。（二）十米寬以上之街道，應一律栽植有規畫之行道樹，並於各市區內，多闢綠蔭之廣場，俾行人隨地可以駐憩散步，欲以上計劃之實現，市政府又不可不從速組織負責計劃辦理管理一切之機關以司其事，方能有良好之結果，否則設計貽誤在前，或管理不同在後，其成績仍歸於泡影也。（三）須籌備一完備與規模宏大之苗圃，培植各種應用之樹苗，以備需要。

都市的田園化

醒 稼

(一)

在漢禮·喬琪(Henry George)所著的社會問題(Social Problems)中，曾有這樣的一節：

『這裏多數的市民，離開了慈祥自然的恩惠，一年年的挨延着歲月，足跡已不能再與母地相觸，溪邊的流水，田間的野花，已與他們絕緣了：當清風微拂時，樹葉颯颯作聲，陣陣花香中，間雜着鳥語蟲聲，這些甜蜜而快樂的自然的妙諦，也都不能入他們的耳目了！他們所聽到的，祇是些街路上的車馬的擾攘聲與夫鄰家的爭鬧聲，他們的眼目，被高樓遮住，雖然每天日月的昇降依舊，星空的輝煌猶昔；然而他們祇能像囚人般的在檻窗中得點消息，冬雪是一樣的清潔白淨，飄在都市中，祇能污穢着街道，美麗的夏天的夕陽，反射着磚瓦與石砌，不過發生些累人的

餘熱罷了！』

這是描寫近代都市現象的一篇絕妙好詞，我們住在上海，大概都已嘗着了這些滋味了罷。這裏不說別的，且來說說空氣：上海市的空氣中，含有多少成分的微菌？多少成分的毒質？且讓專門於斯道的來說，我們就常識所知，每人的鼻孔中都是充塞着黑的鼻涕，每人的裏衣經過一二日便會得醜不堪，這還是一個簡單的例，在浦東東溝的市立園林場中，時常有新鮮的花草或各種的盆景，挑到上海陳列，但同樣的種草，過了不到一月半月，在場內的正在新嫩入時，而挑到上海的都已憔悴可憐了；在管理的方面，自然有不少的關係，而上海的空氣的惡劣，與對於我們人生的危險，這是件很明瞭的事實！

(二)

論 著

七九

話雖如此，都市是近代之花，一切政治·經濟·文化·產業·交通·都因都市的發達而突飛猛進，我們不能因為有少數的弊端就加以十二分的咒詛與非難，正如農村一樣，以前因都市的過於集中與偏面的發展，受到極端的痛苦，經先進的學者與政治家，盡量地探究原因，設法補救，前之因都市的發達為農村之仇敵者：一變而為互助的友誼者了。自從十八九世紀都市集中的事實發生以來，對於現代都市表示不滿的先進，或者描寫其理想的社會，或者大唱其歸農的運動，最近如都市田園化，尤能惹起一般人的注意；而且從提倡的進而作實地的發展了。

凡是一種思想的流行，嘗與實社會的背景有連帶的密切的關係，拿最近的事實來說明：國人因為受外國帝國主義者的政治及經濟上的壓迫，受軍閥貪污的蹂躪，已不堪再受痛苦了，一經先知先覺者的提倡，一般民眾對於三民主義便為堅實的信仰與認識，於是一切新的建設新的改革，也便應運能夠副人民的祈望。

最近代的各大都市的設施，當然不能迴避這一個原則，

不但在積極的實施而且在充分地研究，籌設大公園與兒童樂園咧，建築風緻林郊外公園咧，提倡園藝咧，普植路樹等，無不傾其全力，為市民謀幸福，都為市增美觀，簡單的說，凡是新式的都市，都有田園的化傾向了。

(三)

上海不是東亞第一的大都市麼？我們不是要遵從總理的遺教，建設成一個東方的大港麼？而且中國本來是一個以農立國的國家，人人的心目中，沒一個不對於自然的景物有一種特異的先天的情緒，我國要完成一個東方的模範的新都市，自然更不能不注意於都市的田園化了。

在過去的一年半來，市政府方面擬定全市的面積的百分之五十五畫為園林區域的設計，在已成的及比較廣闊的道路中，都已栽有優美的行道樹了，最近而且在浦東的東溝，設備了百多畝的一所園林場，不但已形成一個郊外的公園，而且負有培植樹苗，養成花種，為供給市民的花樹的大本營，為發展本市園林區域的發祥地咧；但是這些，當然是渺乎小者，要真正造成田園化，當然還須今後的規

盡與努力。

(四)

這次的舉行植樹式，在本特別市是第二次了，本年植樹的地點，浦西指定中山路，浦東則在園林場，一方面是上海第一個大道，而且最植得紀念的中山路，一方是清靜幽雅的浦東的第一個園林區域，所以本年關於植樹儀式的舉行，不但是爲總理作一個重大的紀念，而且爲田園化的都市，留一個名貴的影像呢！

再說到舉行植樹式，本來不過是一種儀式，舉行儀式的重要的目的，無非是要喚起民衆共同的注意，共同的努力

都市田園化的一個先例

唐志才

，尤其是關於都市田園化運動，必須大多數民衆有一種堅決的信仰，有一種切實的要求，同時要有園林上的深厚的興趣，個人及家庭間的切實的努力，才能依照預定，表現事實。今天是舉行植樹式最值得紀念的一日，我們大家來喊幾句口號罷：

空地宅旁，徧栽樹木。

簷前屋下，滿布花香。

建設無量數的大小公園！

完成田園式的理想上海！

近代都市改造問題，沒有不注意到都市的田園化，增加都市的美觀，所謂田園市 (Garden City) 的運動，差不多有三十年的歷史，田園市的提倡，是原始於英國哈懷

德 (Howard) 氏，他的計畫，當時頗有人笑他。但是後來農村和都市，終究發生了極嚴酷的弊病，就是都會膨脹得極大，農村困疲得不得了，兩方成爲畸形，都市變爲一切罪

惡的淵藪，農村成爲枯寂的獸脫地，大家總覺得農村和都市，有調和的可能了，田園市有經營的必要了。到一八九九年，倫敦西北三十四哩的利氣華斯（Yerbury）地方首先建設田園市，成爲世界田園市的先河，後來逐漸仿效的，像孟却斯德，德意志，美利堅等國，實行田園市的建設，真可稱盛極一時了。

上海是總理遺教上所定的一個東方大港，但是要成功東方的大上海，不可不預防都市和農村發生畸形的弊病，預防的方法，最好是用田園市的方法，現在拿哈懷德氏田園市的計劃，大概概述於下面。

先把都市分成兩地帶，第一地帶，包含市街區和工業區；第二地帶，包含農業區。內部的設施，都是依照圓形的線，去佈置。中央設大花園（面積約五英畝），大花園的周圍，建設公共音樂室。公會堂。博物館。醫院。圖書館。劇場或影戲院。外圍再設中央公園（面積一百四十五英畝），附設水晶宮，玻璃溫室，各種花壇；再拿大花園做中心，射出六條大路，適把圓形的市，分成六區，每條道路的

邊傍，都栽植行道樹。並且可以從每條道路上，展望農村的風景，再橫斷六條大路，設五條圓路。第三條圓路，寬四百二十英尺，其中選定六區，充作學校建設地，住宅地，但都沿路建設。住宅是有限制的，大概長方形（RECTANGULAR），利氣華斯的田園市，住宅只限制五千五百所。其他像工廠。棧房。小菜場。車站。都在市的周圍，周圍建築圓形鐵路，分支路兩條，貫於農業區的一部，和鐵路總線聯絡，可使運輸，鐵路軌線之外，都是農業區的範圍。像農場。田地。果樹園。牧場。森林。配置在相當的地位；又像農業學校。工業學校。幼稚院。醫院。盲啞院。磚瓦製造廠。瘋癲養生院。散在其間，以上的大概，像下圖，

表 業地帶

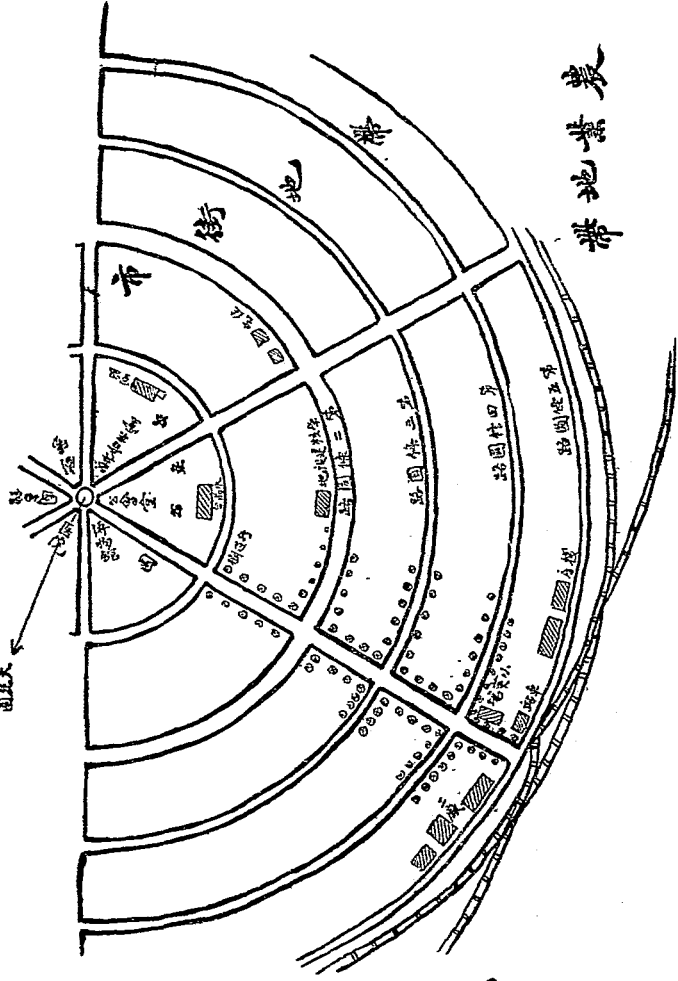


圖 說

三八

英國李氣拜士四圖市區圖

以上的例，雖然是很簡單，但應用時宜變化，不可拘泥，這不過是一個引子罷了。我市府已經有將全市的面積的百分之五十五劃為園林區的設計；並且已經在浦東，建了一

所園林場，將來可以成為供給市民的花樹的大本營，那大上海的田園市：總有實現的希望了。

從「田園」的樹說到「都市」

姚肇均

這大概在一般的「田園」，都能感到如此的興趣吧，當夏天坐在「綠葉成陰」底梧桐樹下，遠看那枝楊做成的籬笆，圍住了茅屋，靠河邊排着疏底垂楊，高高底竹林，受了微風，都搖擺起來，也許近邊有幾枝應時花朵，把含葩怒放，散佈在幽默底綠色大地；還有黃鸝燕雀，在垂楊成籬樹上，當做跳舞廳，唱起呢喃婉轉底歌曲，還有從花朵葉瓣裏透出的幽香，一陣陣隨着微風透到鼻尖裏來，於是眼

「秋深矣」，又把一瓣一瓣的葉子卸去，好讓窗戶飽受和暖的日光；很忠實底，一年一年地過去。再講那枝楊緊密的互相擁抱着，代替了圍籬的任務，祇消把肥料當做禮物，送些給他，這圍籬便會逐年的增高，偉大的，自然偉大的「樹的自然」，解決了人生的單調，保護了人生的安全！果然，因為都市繁盛，大地上蓋滿着緊密底住屋，總算知道光線和空氣的重要，流出豆腐干大的名副其實的天井，因為四周拱衛着高低不齊的烟突，鼻子便飽受了濃黑的烟煤，因為隨處聳立了高大的房屋，眼的視線，便受了拘束，並且飽受了刺激色彩，因為過街之車多於腳，耳也飽

•耳•鼻•呼吸都能舒暢了。

窗戶面前底梧桐，祇等「一聲春去也」便把一瓣一瓣的葉子攆開，映在窗戶上的影子，宛如抵抗酷日的天然窗簾；

子攆開，映在窗戶上的影子，宛如抵抗酷日的天然窗簾；

受了隆隆嗚嗚各種極笨極尖銳不和諧的音調，却那裏去找垂楊，給黃鶯兒唱典？那裏去找梧桐樹，給你坐在下面乘涼？更那裏去找芬芳艷麗的花朵樹葉，怡悅性情？結果是沉悶，無聊，煩惱！

都市的住民們，把天井略為放大，種幾顆樹吧！把全市

植樹之效用與市民之關係

陳文科

的土地，留幾處建築公園吧！並不妨礙都市的繁華，却增加了都市優美的點綴；雖然種樹的地位，點去了寶貴的土壤，可是她保護你身心的健康，所節省醫藥價，所增加的精神的愉快，將千百倍超過種樹地位的地價。都市的住民們，大家乘這植樹式，起來提倡植樹吧！

各國造林事業，認為經國濟民之策，蓋直接關乎材料之取給，間接防止水旱之釀成；而於調和氣候，尤與人生生活有莫大之關係。日本明治三十年，對於林政，不僅積極提倡，並訂有法律以保護之，惟林之種類不一，有國有公有私有社寺等林之分，其性質與地位，屬於公有或私有者，農林省得指定其營造之方，命之創造。或代其經營，而徵收其費用。其他為維持公益起見，特設保安林，欲求林之安全，更有森林警察之設置，其注重林政，可見一斑。

我國大江南北，本無茂林叢藪，以是水旱頻仍，疫厲流行，時有所聞，昧者不知從事於林政之調濟，而貿然委之於天災，不亦謬乎！考我國之林產地，以東三省為最盛，歷年無水旱疫厲之災，而雨量常勻，年歲常熟者，咸歸功於天然林有以宣其地氣也。是古林政之修，微獨裨益人生，而避災生利，有足多者。丁此訓政伊始，建設方殷，政府對於植樹之舉，視為迫切之圖，本屆籌備典禮，特加隆重，一所以紀念總理之遺教，一所以保持民衆的健康。上海

地方遼闊，人烟稠密，南北兩市，工廠櫛比，縱不知洪水旱魃之苦，而飛砂滿目，炭氣蒸蒸，脫非調和養氣，實無以謀全市民衆之幸福，是則植樹一項，更較他處爲尤亟。

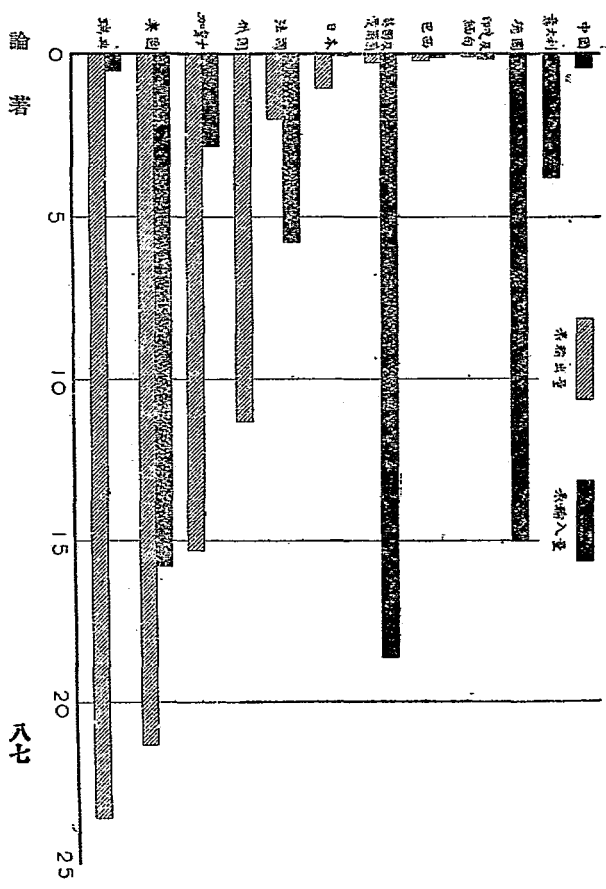
語云：十年樹木，百年樹人，以滋長繁盛之大上海，發展精神愉快之田園化，澄清空氣，增進美感，與一般市民於天然圖畫中，飽享清福生涯，其在斯乎！



世界各國木材輸出量與輸入量比較圖

上海特別市政府社會局物業

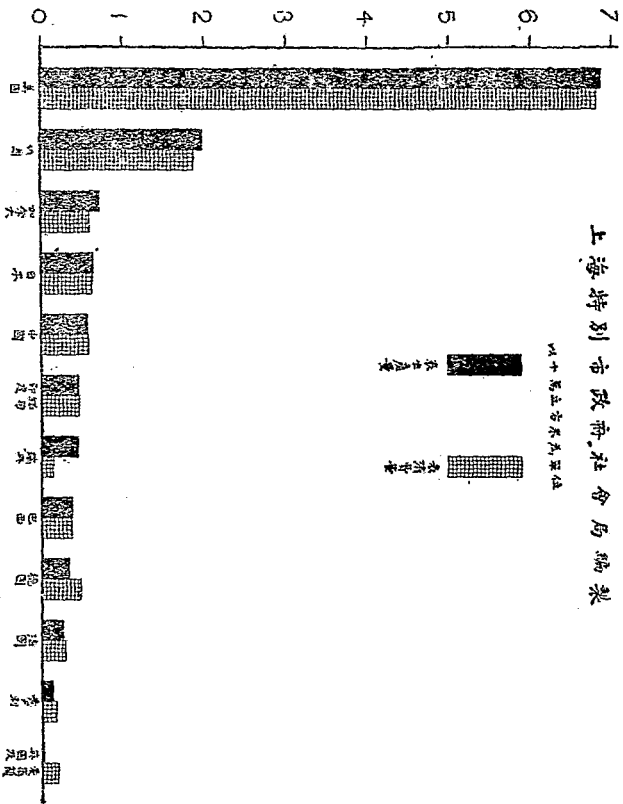
一九一五年系列單位



各國木材生產量與消費量之比較圖

上海特別市政府社會局編製

以十萬立方英尺為單位



植樹和教育

教育局

歐美各大都市附近的郊野，往往有極大的森林，供市民的遊覽，它的效用，不但可以點綴風景，調節雨量，並且可以澄清空氣，怡悅性情，使市民的身類和精神方面得到極大的益處；而佳木葱蘢，雜花用樹，飛鳥出沒，百蟲爭鳴，一副天然圖畫，更可以增進市民的審美觀念，和物理知識；就教育的立場上說起來，實在有極大的價值，所以我們對於植樹節，充滿了極大的希望，和無窮的愉快。

古人說，十年樹木，百年樹人，可見把植樹來譬喻教育人才，在中國已經有很悠久的歷史，我們希望古人的成語，能成爲事實，植樹的工作一年一年繼續下去，教育的工作也一年一年繼續下去，植樹的範圍愈推廣，教育的效果日高一日，過了幾年，本市各處滿布了許多參天拔地的喬木，造就了無數愛黨忠國的青年。樹木的欣欣向榮，足以

表示青年的進步；植木的盤根錯節，足以表示青年的志節；樹木的綠葉成蔭，足以表示青年的學成致用；樹木的文理緻密，足以表示青年的中正和平，我們當這植樹節愉快希望之餘，更覺得自己責任的重大。惟有請求全體市民，隨時指導我們，實行督促我們。植樹典禮所以紀念總理的逝世，總理逝世已經四週年了，總理生前奮鬥了四十年，總把中華民國的基礎建設起來，不但植樹，不但樹人，並且建國，他的志願何等宏大，見識何等卓越，宗旨何等堅定，功績何等偉大。我們做總理信徒的，應該秉承遺訓，從植樹而推想及於人才的培養，把人才的培養，作爲國家建設的基礎，使得光明燦爛的中華民國，和總理的豐功偉績，並傳不朽，方纔可以算不辜負植樹典禮的用意。若把他當作例行故事，僅有儀式上的紀念，那末就失去了植樹

與嚴的意義了！

三民主義中最難解決而最重要的，就是民生主義，必須人民生計寬裕，方纔可以談教育，祇有教育普及可改善人民的生活，教育和民生有連環性，是一件人人承認的事實，森林和教育的直接關係，我們已經約略說過了，現在再把森林和教育的直接關係說一下。森林發達就可以保護提防，增多雨量，這麼一來，我們農業上就可以減少許多水患和旱災，節省許多勞力和工作，增加許多米麥和雜糧，和民食問題有極大的利益；而森林遍地，構造房屋的材料，以及鐵路枕木車輛原料等類，可以取之無盡。用之不竭，對於民住民行方面也有重大的關係，民食。民住。民行次第解決，民生問題也就可以迎刃而解，教育經營就不憂無着，所以森林和教育的關係，真是非常密切。

再者，這次植樹的地點，一在浦東東溝園林場，一在中山路，東溝方面，已經粗具規模，祇要加以擴充栽培，就可以成一雛形的森林公園，和本市的教育情形很有相當的地方。而中山路植樹更有重大的意義，該路本是為紀念總

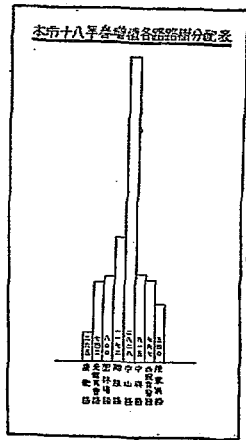
理而築的，把紀念總理而植的樹木，種在紀念總理的路上，可以使得市民發生一種深切的印象，實在有極大的教育價值，所以末了，我們高呼幾句口號：總理精神不死。中國國民黨萬歲。中華民國萬歲。植樹式萬歲。上海教育萬歲。

本特別市植樹之概況

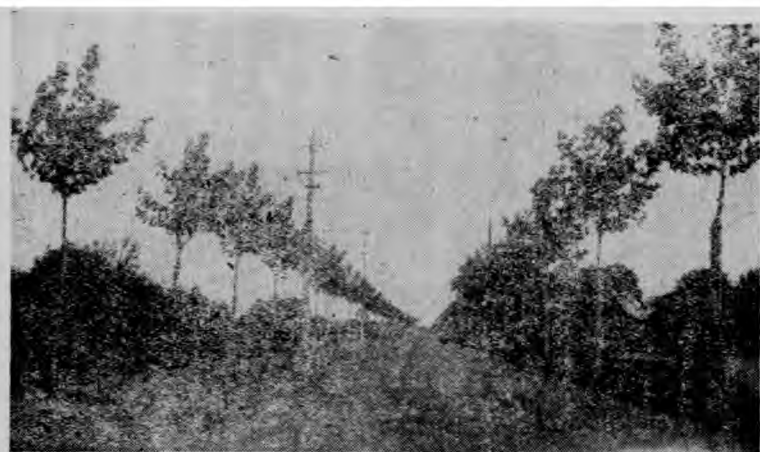
工務局

市政府成立迄今，瞬將二載，平時以市民期望之深，於各項業務，凡市經濟之所及，莫不酌盈濟虛，廣為健設，即於本市市區以內各項路樹，亦經由本局妥為培植，觀夫謹記路（見圖一）小木橋路（見圖二）路樹之鬱蒼葱翠，已可見市政府對於樹藝努力之一般矣。本市市區以內，原有路樹八千八百五十五株，十七年春經本局在小木橋路謹記路市政府路民國路等處，酌為添植，已增至九千三百九十八株；但本市現有道路，其寬度在三十尺以上者，已達七十一萬三千八百四十二。八呎，如以每兩株間距二丈至三丈，平均計算約可植樹六萬株，是現有路樹數量，僅及總數六之一弱，積極培植，豈容或緩。茲擬於今春由本局在浦西方面增植篠懸木（法國梧桐）一千五百株，楓楊（元寶樹）五千五百株，再由本局同社會局於浦東方面增植水白楊八

百株。並擬於三年以內，將可以添植各路，一律增補，期達都市田園化之目的。行見三年後之今日，烟籠霧罩之上海市，頻添不少綠蔭勝處，供吾儕之徘徊也。茲將今春擬植各路路樹表於左，並誌其概略如上。



論 著



(1) 樹道行之路記謹



(2) 樹道行之路橋木小

總理逝世四週年紀念植樹小言

財政局

時雨新晴。天朗氣清。圓照釋物。盡透勾萌。星移股鳥。節屆春分。西時停耦。南畝耕耘。昭蘇有象。黎庶欣欣。良辰植樹。典禮具修。紀念總理。閱時四周。統一華夏。奄有九州。巍巍功德。遐邇懷柔。先知先覺。領導羣倫。民生主義。救國經綸。振興實業。尤重森林。調濟水

旱。利達功深。滬市訓政。一載於今。浚渠治道。當事力任。浦之東西。實為中心。嘉木繁植。異日千尋。十年敏樹。蒼翠成陰。棠甘勿剪。樹蔭勿侵。葱葱鬱鬱。遙望紫金。為田園化。為懷葛民。息游斯地。美感日新。方彼巴黎。駕彼橫濱。願培桃李。永刈荆榛。

植樹談

衛生局

植樹最大的意義，是要提倡森林，因為有了這層道理，就發生了下邊的議論。或謂上海是個工商業區域，不能造林，何必造樹，則應之曰：工商業區域，戶口密，人數多，空氣最容易混濁，多種樹木可以增加吸炭氣呼養氣之功

能，這是本市應該提倡植樹的第一個理由。

路的兩岸，多種樹木，綠蔭成林，走過的人可以敞豁胸襟，引起高尚純潔的思想，這是本市應該提倡植樹的第二個理由。孫中山先生是我們民族的導師，也就是世界人類

論 著

九三

的先知先覺，他爲了人類犧牲畢生精力，啓發明德民智，就是吐出了新鮮空氣給人類；又中山先生高尚純潔的志氣，好像使我們遇著了挺秀參天，生氣勃發的松柏在前面一樣。所以今天是孫先生逝世四週之期，我們就拿植樹一件

事，來做個紀念典禮，就是紀念孫先生。是給了我們新鮮空氣。叫人類起死回生的，就是紀念孫先生是世人楷模。叫我們不要腐化惡化，時時向上，不可下流的，這層就是今天植樹最大的命意，

植林運動的重大意義

港務局

中央最近規定植林運動，爲黨員下層工作之一。我們於

真不忍言！

奉行以前，不能不明瞭下述的理由：

中央爲防患於將來起見，所以有植林運動的提倡。當此

，翻看近年來的報紙，除了東北三省以外。逕直可說沒有一省不在災區之內，兵禍匪患，固已層出不窮；水荒旱災，亦幾遍乎全國；去年北方各省的旱災，南方各省的水荒，竟使廣袤的中國，幾無一片乾淨土！旱災的地方，顆粒無收，播種不能；日常所必須的飲料：無從取得松子柏實，樹皮草莖，悉行刈取殆盡；只有忍餓待斃！水荒的地方，房屋倒塌，田地掩沒，人畜漂溺，收成絕望，傷心慘目，

北伐完成，全國統一；總理逝世的四週年紀念，尤可以此紀念我們偉大的總理。

森林既爲救濟水旱災的根本方法，則森林對於水旱災，當然有重大的關係。蓋森林能够吸收與含蓄地層上多量水分，不會儘量流入江河，並能阻止岩石隨水滾下，凝成泥土；不使疎鬆。可免拖泥帶沙，流入河身，河面不知受其淤塞而日淺，以致減少容水之量。又能減殺大水的傾瀉直

流，毫無蘊蓄；或至演成泛濫之害。

至於旱災，則與水災有連帶的關係。水災之後，繼以旱災，不但事理如此，即事實亦嘗明白告訴過我們。因為植有森林之地，其岩石沙泥，以森林之故，便不能隨流滾積江中，江身不至日高，容水之量也不至日減。江水不易乾涸，雖旱自不成災。更因森林的同化作用，能夠散布多量水分於空中，容易凝結成雨，或受其水分而減少旱勢，不至成爲災象，這是植林可以免水荒旱災的原因。

且我們人類的各種構造建築，以及日用器具；樹木實爲重要物質之一。所以培養森林，更可收莫大之利息。尤其影響於水利農田植物，可資灌溉，船舶暢行；商業賴以振

興。更可利用水力，以事生產，其利尤大。總理手訂之建

國大綱中，有整頓山林川澤之語，早已明白指示我們了。

本局職司上海港務，對於全市河道，有導濬和疏浚的責任。揆厥淤塞之因，二部份不得不歸咎於缺乏森林。導濬和疏浚，固屬目前切要之圖，植林實爲根本救濟之一法，最爲我們所痛心者，黃河永定河之泛濫益烈，珠江之淤塞日甚；以及近年來楊子江容水之量，日益減淺；無非都是受了水災的影響！所以培養森林，關於港務前途之利害，殊爲密切！本局固此尤望全國民衆，一致總動員；來參加植林運動！

他如森林能調和氣候，點綴風景是則更其餘事了。

植樹之希望

公安局

湖自沃俾備於周官，樹藝本於后稷，十年樹木，標槐幹插柏之名，三載考成，錄不黎桑麻之績，治隆西漢，證美

山農，富握大秦，號稱林國，自昔韓非著曲，丁丁伐木之編，丞相祠堂，森森柏樹之蔭，固不僅黃雲匝地，三農稱

不涸之倉，綠野如煙，五穀爲司命之本而已也，茲者，市府籌備植樹典禮委員會，奉

令籌備植樹典禮，正值春明，欣逢令典，本總理遺教集萬衆精誠，俾天下知所景從，治能藉以擴大，連雲不斷，蔚爲葱蒨之觀，護道有林，市作出園之化，黠綴周祇，藉

標美德於居民，開闢富源，將應需求於世界，調和氣候，防止旱澇，保羣衆之健康，登斯民於仁壽，從茲共勵，輝揚偉烈於無窮，急起直追，有待於先知之策進，謹摺肝膈，藉廣宣揚，

上海特別市政府籌備植樹式委員會簡章

第一條 本委員會以籌備植樹典禮由上海特別市政府及各局委派人員組織之定名為籌備植樹式委員會

第二條 本委員會暫設事務所於社會局

第三條 本委員會暫設委員十一人

第四條 本委員會開會時主席由各委員互推之

第五條 本委員會設常務委員三人由各委員互推之處理本會會務

第六條 本委員會每逢星期三下午三時舉行遇有必要時得由常務委員召集臨時會議惟須先一日通知各委員

第七條 開會時須有本會委員七人以上之出席方得開議經出席委員過半數之通過方得議決

第八條 開會時各委員有因故不能列席時得聲明理由委托代表到會

第九條 本委員會至植樹典禮完畢後即行結束

第十條 本簡章自本會會議通過之日施行如有未盡事宜得由委員二人以上之提議經本會議決後修改之

第二屆籌備植樹式之經過

一 定期會議 三月十二日爲 總理逝世四週紀念日，循例舉行植樹式，因此社會局會同工務局，援照上年籌備植樹典禮委員會章程，謹敬籌備，定期于二月廿一日函請市府各局派員會議。

二 派員籌備 各局自接社會局召集會議之函後，港務局徐世溥，財政局沈炳，衛生局吳利國，教育局金蕃，公用局曹孫圃，工務局梅成章，市政府周鎔，社會局吳覺農周麗章，公安局龔遇朔，土地局葛敬新，即于是日下午二時在社會局第一次會議，計前後會議三次，臨時會議一次，攝影會議一次，結束會議二次。

三 內都組織 第一次會議，即將上年籌備植樹典禮委員會簡章，修正通過，該簡章計十條，委員原定暫設七人，今年以市府各局一致參加，爰改爲十一人，其餘未更動，當推周鎔梅成章吳覺農爲常務委員，紀錄則推定周麗章擔任，事務所仍設社會局。

四 經費之預決算 本屆舉行植樹式，範圍較大，以示隆重，對於經費，事前曾由各委員議決增加，推財政局委員沈炳君造具預算，呈請 市長准撥，事後結束，尙有剩餘，決議發行植樹特刊，搜集上屆及本屆各種材料，即訂成冊，作爲紀念。茲將本屆預算表錄左：

上海特別市政府十八年植樹典禮經費概算

項	宣 傳				目	數 量	經 費 元 數	備 註
	東 浦	西	浦	肆 目 共 計				
	臺	棚	臺	牌樓	攝影	活動電影	小冊	標語
	壹座	壹間	壹座	壹座	軟片拾四打	四千呎	貳萬冊	八開中國造道林紙印拾萬張
	三五、〇〇	六〇、〇〇	六〇、〇〇	五〇、〇〇	四〇、〇〇	八〇〇、〇〇	五〇〇、〇〇	三〇〇、〇〇
	臨時用禮臺及周圍彩飾等均在內	臨時搭蓋以能容四十八人為度專為長官來賓休息用	臨時用禮臺及周圍彩飾等均在內	此項牌樓預備裝在交通路中山路開始處	各局徵請人數計共七人每人兩打合十四打沖洗等一應在內	以大洋二角一呎計合如上數	以二分五一冊計(印工紙張)合如上數	紙張印工揭貼漿糊費等均在內

附 錄

場	招待費			材料		預備費	
	學生迎送	浦西	浦東	參目共計	支木	牌簽	材料二目共計
肆目共計	二〇〇、〇〇〇	三〇、〇〇〇	四〇、〇〇〇	二七〇、〇〇〇	五四〇、〇〇〇	四〇、〇〇〇	五八〇、〇〇〇
	此項費用專為教育局令知市立各校赴會及送回車資等	內車資茶點等費一概在內	內車資茶點軍隊等費一概在內		浦東植樹用支木以六角一桿計餘為水柏油繩及稻草等	各紀念樹上訂置之各長官及來賓等紀念名牌	不入於上項各項規定之雜費及臨時費
壹目共計							一五〇、〇〇〇
							一五〇、〇〇〇
							一五〇、〇〇〇

以上五項共計經費洋貳捌肆伍、〇〇〇元

五選擇地點 去年植樹地點，祇在小木橋路，範圍未免過狹，不足以示提倡，社會局代表提議，分浦東浦西兩處同時舉行，以示普及，正在會議間，奉市政府訓令，以准農鑛部函開，謂今年三月十二日，為全國統一後第一次舉行植樹典禮，是日恭值總理奉安良辰，允宜特別隆重，以資紀念，而重林業等因，奉此，本會諸代表一致主張擴大植樹地點，遂議分浦東浦西兩處，並通告本市各區分頭舉行，以示隆重，惟分兩處舉行，須由各委察定適當地點遂決定于星期五上午八時，各代表齊集銅人碼頭，乘輪渡浦東視察，午後由工務公用衛生三局，各派汽車一輛，至銅人碼頭候接代表，視察浦西，旋于二月廿三日，臨時會議，決定地點，浦西在交通路中山路口，浦東在園林場苗圃。

六分任職務 此次植樹式，範圍較大，事務繁瑣，遂議定如下之分任。(甲)攝影活動影片，印刷標語，樹植特刊宣傳品等，由市政府秘書處擔任。(乙)交通除學校方面由教育局擔任外，其餘概由公用局負責辦理。(丙)召集學校參加由教育局辦理。(丁)衛護樂隊及張貼標語，由公安局辦理。(戊)函請名人演講及保管文件，由社會局負責辦理。(己)支柱磁牌由工務局辦理。(庚)佈置會場及照料浦西方面，由工務土地兩局辦理，浦東由社會港務兩局

辦理·(辛)救護及清潔道路，由衛生局辦理·(壬)經費預算，由財政局辦理·

七宣傳事項 植樹原是提倡林業，應有相當之宣傳，方能收效，本會特製植樹歌·分發學生傳唱，藉使學生注重林業之必要，發行植樹特刊，隨申新兩報，普發全國，繪製標語，遍貼全市，並將是日植樹情形，與大中華影片公司特約，攝影活動影片，及函請手照攝影·攝逐部情形，以資宣傳·

八攝影委員 本會函請顧肯夫·沈誥，徐傳霖·尤濟華·周鎔·周邦傑·徐鎮東·王康儒·高尚德·朱貢惟·雷力田·邵禹襄為攝影委員，于二月廿六日在社會局開攝影會議，討論進行方法，推舉邵禹襄為手照攝影主任，尤濟華為浦東電影主任，徐傳霖為浦西電影主任·九赴會之交通 浦東方面，雇定小輪一艘，專渡由浦西赴浦東之民衆，浦西方面，與華商汽車公司特約，于寶山路新閘橋至中山路兩路汽車，特開專車，並備汽車，迎送學生，事前印製赴會須知一帖，精繪地圖，詳載路由，分發民衆·

十通告民衆參加 本會東請本市各機關各團體，並登報通告全市民衆，一律參加，以壯盛典，嗣淞滬警備司令部，及海軍司令部駐防關係·各在原駐地點，分頭籌備，警備司令部在

吳淞，海軍司令部在高昌廟舉行云。

十一招待會議 本屆植樹既分浦東浦西兩處，同時舉行，範圍較上屆爲大，參加市民，當然衆多，對於招待來賓，應須週到，遂由本會函請各局推派招待員四人，並指定浦東浦西各兩人，以便由本會召集會議招待手續，去後而先後派出者社會局爲周永星周麗章馬志千顧炳元、港務局爲除世溥劉鐘英楊懋榮戴天道，工務局爲許葆珩潘松園張仁春李崇德，衛生局爲李平徐時達許星嘉于文燦，教育局爲朱春孫一鳴陳永煊孔恆，土地局爲陳積熙翁敬業易尊光黃志匡，財政局爲王文杰陳子韜徐廷修陳積祿，公用局爲張拓民陸鎮賢沈石麟梅允瓊，公安局爲朱勵公黃直景張茂菴龔省三。旋于三月十二日上午分浦東浦西兩處開會，討論招待手續。

十二結束 本會舉行植樹式後，即行召集結束會議，其議案大概係關於經費問題，茲不贅述，惟對於整理手照攝影及活動影片，留作紀念，亟須注意，爰函告大中華影片公司在市政府試影，以便糾正，手照攝影亦由各委鑒定，彙訂成幀，除呈送國府鑒核外餘均陳列市政府，留作紀念。

第一屆徵集植樹節實貼標語十種

- 一、植樹能調和氣候有益衛生
- 二、森林有調濟水旱的能力
- 三、植樹可以增進街道美觀
- 四、樹木是市民研究自然的活教材
- 五、植樹是紀念總理的最好紀念品
- 六、樹林是兒童天然的學校
- 七、植樹是增加工業用的原料
- 八、保護樹木是市民的責任
- 九、樹木是市民的第二生命
- 十、把烏煙瘴氣的上海造成綠葉成陰的上海

第二屆徵集植樹節實貼標語

- 一、植樹是追思 總理最好的紀念品
- 二、森林是天然的寶藏
- 三、要鞏固堤坊必須植樹
- 四、植樹是爲工業增加原料
- 五、建設田園化的都市要努力植樹
- 六、多種樹木有益衛生
- 七、森林有調和氣候的功能
- 八、樹木是大地的文章自然的藝術
- 九、保護樹木是政府和人民共有的責任
- 十、樹木樹人是建設的首要

附 錄

總理逝世紀念植樹式預定儀式

- 一、奏樂
- 二、全體肅立
- 三、向國旗黨旗及總理遺像行最敬禮
- 四、主席恭讀 總理遺囑
- 五、靜默
- 六、各學校學生唱植樹歌
- 七、主席致開會詞
- 八、演說
- 九、恭植路樹
- 十、攝影
- 十一、奏樂
- 十二、散會

附第一屆籌備植樹典禮之經過

舉辦由來。農工商局以植樹有待於提倡，爰於二月

六日擬具植樹節日期地點呈請

市長核示，其理由以原有之植樹節爲清明，在北方天氣較寒，尙屬合宜，南方已在草木萌動，樹液上昇之際，一經移植有妨植物營養，常成活不易，故擬提前於春分節舉行，并以春分恆爲國歷三月二十一日，尤便於記憶，且以市政刷新，首在道路，本市各路類皆無行道樹木，本屆植樹，自應以栽植行道樹爲先；而以民國路自小東門至西門一帶，道路寬廣，車馬喧闐，足以樹風聲而資觀感，應即定爲本年植樹地點，并擬由工務·公安·教育·農工商各局，及市政府宣傳科推派人員合組籌備植樹典禮委員會，旋於二月十三日奉市政府第七六九號指令內開，准如所擬，妥爲辦理，遂由農工商局函請工務等局，各派人員組織籌備植樹典禮委員會，

派員籌備 各局自接農工商局定期於二月十五日召

集會議之函後，工務局即派技士李崇德，公用局派科員趙鶴英，教育局派科長張介僧，（第一次爲季揚凡），公安局派科員龍遇朔，市政府宣傳科派秘書金國珍，農工商局派科長馮柳堂技吳覺農，即於是日下午三時在農工商局開第一次會議，計前後會議四次，臨時會議一次。

內部組織 第一次會議，即將農工商局提出之籌備

植樹典禮委員會簡章修正通過，該章程計十條，大致以委員暫設七人，開會時主席由各會員互推，并設常務委員三人，定每星期三下午三時開會，臨時會議得由常務委員召集，當推金國珍爲主席，李崇德馮柳堂吳覺農爲常務委員，記錄則由農工商局派程太玄担任，事務所亦附設於農工商局。

選擇地點 先是農工商局呈請之植樹地點，爲自小

東開至西門之民國路，惟曾聲明地點由工務局酌定，及籌備委員會開會，大都贊成自民國路大境路口至金家坊口，蓋以該處地近西門，爲南北往來孔道，且人行道已修築竣事，工務局正預備植樹，遂議決在該處舉行，後以工務局爲民國路正在翻修，屆期恐不能竣事，似與舉行典禮有所不便，再加以該處地下有自來水管交流電管，難免不影響於將來樹之成長，并以此段內所栽之樹，祇五十三株，殊不足以示提倡，擬改於小木橋路舉行，該路在市政府之東，北接斜橋路，南迄康衢路，可植樹四百株之數，乃經一度會議，本屆植樹由民國路而移於小木橋路。

日期變更

自本市以春分爲植樹節後，旋見報載，浙江省政府亦以春分爲植樹節，至三月二日報載一日第一百十九次中央常務會議議決、總理逝世紀念日各地舉行植樹典禮，以爲造中山林之提倡，又經電令各省市舉辦，本市植樹，遂亦提前舉行，惟以是日日本有總理逝世三週紀念會在交涉署大樓舉行，乃將原定九時舉行植樹典禮，改移至紀念會之後，於十一時舉行以免時間上之衝突。

集合地點

原定於民國路植樹之時，擬在共公體育場集合行禮，既改至小木橋路集合地點，亦改在市政府前大操場，所以會場佈置，由市政府總務科宣傳科暨公安教育兩局派員籌備，其植樹一切佈置，統由工務局担任。

參加人員

除市政府全體參加外并邀各機關團體代表參加，以昭盛典，此外則有市立各校學生，如在民國路植樹，交通便利，參加學生，可有三十八校，一萬餘人（浦東尙不在內）嗣改於小木橋路，年齡較稚之學生，不能參加，人數不免減少，然總不下數千人，植樹歌由教育局撰就，分發各校練習，不但可以行禮時齊聲歌唱，亦且使兒童明悉植樹之重要。

發行特刊

市政府爲欲提倡植樹，故於是日隨申新兩報發行植樹特刊。分送各地，並在會場散布，又擬定植樹標語，分貼全市，並由宣傳科將植樹典禮情形，囑大中華影戲公司，製成影片，以資宣傳，並由農工商局聘請中華農學會農學研究所主任留學德國及日本多年之森林專家梁叔五君屆時講演植樹之意義。

中華民國十八年七月

植樹式紀念刊

編輯者 上海特別市社會局

出版者 上海特別市植樹式籌備委員會

承印者 東新印務局

53
21103t
11

