

吉林通志



吉林通志卷十九

輿地志七

山川二 山下

甯古塔城

大王山城東五里高二里周三里上有古城南向一門東西北三面俱陡不可上

穆克阿哩哈山

穆克水也

城東南五百里又稍東有穆克

圖哩山

錫木納山城東南五百四十五里

二龍山城南四十里

平頂山城南七十里周五里



長山城南一百里周三十餘里

希扎山城南四百四十五里

杏花山城西南八十里

鄂摩和昂阿山城西南一百里

布拉山城西南一百十里在鏡泊之北高五里周一
百里

呼克圖峯城西南一百六十七里

紅山城西四十里

龍頭山城西北六十里高十餘丈在舊城之東

堪達山城西北三百里

小白山城西北四百里

興額哩温車和恩山城北二十里高七丈上有關帝廟瑚爾哈河經山前西流歸三姓江口

老黑山城北三十里高三里周二十餘里山形平坦其東北凸出五里許瑚爾哈河經山前東流與海蘭河會

舊卡倫山城北六十里高數十丈上有野花池山形如鳳有翼

察哈爾蒙古語察罕白色也峯城北八十里高三里周三十里

博羅哈達城東北十五里高六丈形如涼帽

呼勒山城東北三百里瑚爾哈河之南高六里周二
十里

瑪爾瑚哩嶺甯古塔界距吉林城東六百一十里西
南有和歡山

吉林峯甯古塔界距吉林城東六百四十里

特林也 搖滉嶺甯古塔界距吉林城東七百三十里

尙吉顏也 煙氣峯甯古塔界距吉林城東七百四十里

珊延畢爾罕畢爾罕淺水細流也窩集甯古塔城東五十里

花蘭窩集甯古塔城東五十五里

呼錫哈哩窩集甯古塔城東南七十里

尼葉赫窩集甯古塔城東南九十里

特林窩集甯古塔城東南一百二十里

穆稜窩集甯古塔城東南二百里穆楞河綏芬河發

源於此

呼蘭窩集甯古塔城東南六百里

瑪展

亦作密占
長披箭也

窩集甯古塔城東南六百六十里又

一在城西北

尼滿

山羊也

窩集甯古塔城東南一千六百里

佛楞窩集甯古塔城南八十七里

索爾和綽窩集甯古塔城南一百里

瑪爾瑚哩窩集甯古塔城南一百五十里噶哈哩河
發源於此

瑪展窩集甯古塔城西北一百二十里密占河發源
於此密占瑪展聲轉字通非兩地也

海蘭榆樹也窩集甯古塔城西北二百里西接畢爾罕

窩集與瑪展窩集相連互數百里

畢爾罕窩集甯古塔城西北二百二十里西接塞齊

窩集和倫窩集

扎穆圖蒙古語有路也窩集甯古塔城東北一百三十里

舍赫托牀也窩集甯古塔城東北一百三十里

富達密

蒙古語
嘔吐也

窩集甯古塔城東北一百三十里

薩爾布

開展也

窩集甯古塔城東北一百六十里

舒蘭

果汁也

窩集甯古塔城東北二百九十里

阿木蘭

前後之後也

窩集甯古塔城東北三百二十里阿

木蘭河發源於此

安巴畢喇

畢拉河也

窩集甯古塔城東北三百八十里安

巴河發源於此

阿勒哈窩集甯古塔城東北六百三十餘里

巴蘭窩集甯古塔城東北六百五十里在混同江之

北相近有巴蘭屯

屯窩集甯古塔城東北八百餘里在混同江北

温登窩集甯古塔城東北一千一百里在混同江北

都爾聲音眾多也窩集甯古塔城東北一千二百里

喀穆尼窩集甯古塔城東北一千四百五十里在黑

龍江東

畢歆窩集甯古塔城東北一千七百餘里

和羅谷也窩集甯古塔城東北一千七百餘里

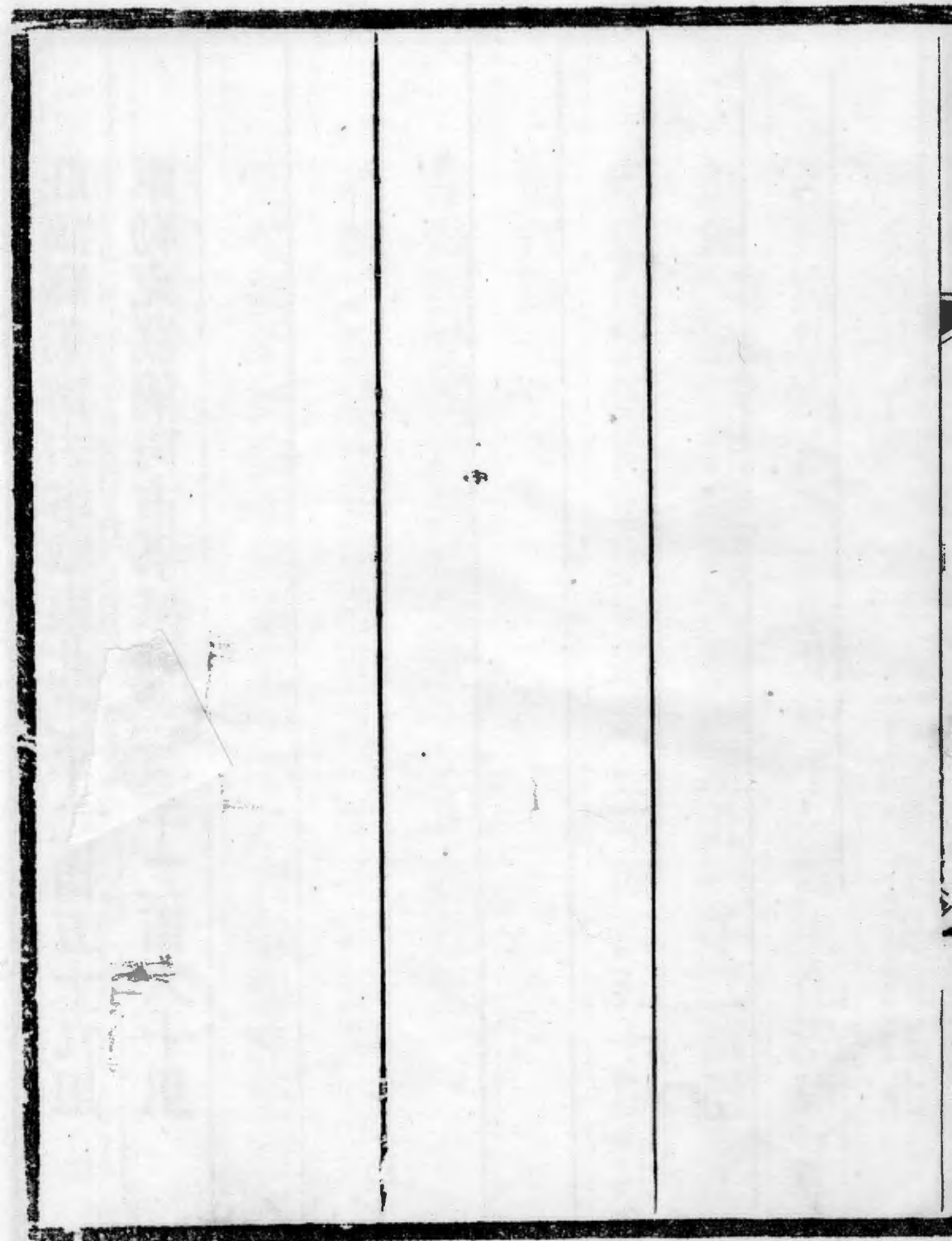
庫嚕窩集甯古塔城東北一千八百餘里在哈穆尼

窩集之中

明噶哩窩集甯古塔城東北一千八百五十七里

莊藹窩集甯古塔城東北二千二百五十九里

庫勒克窩集甯古塔城東北二千二百六十里



三姓城

富克錦附

老鷓窩山城東一百十里高三十丈餘

樹椿樓山城東四百三十里高八十丈餘

馬鞍山城東南十八里高四十餘丈周二十餘里

四箇頂子城東南六十里高二十餘丈周十餘里

長嶺土山城東南八十三里高五十餘丈周三十餘里

土龍山城東南一百三十八里高十餘丈周十里

草帽頂山城東南一百九十里高十餘丈周十餘里

樺皮溝山城東南二百八十里高九十餘丈

阿爾佈菁山城東南三百三十餘里高百餘丈

老嶺城東南五百二十里高百餘丈東西綿互一千四百餘里

奶子山城東南五百八十里高九十餘丈

蜂蜜山城東南六百二十里高二百餘丈

揚武吉山城南十八里高十餘丈周九里餘

大頂山城南一百一十里高百餘丈周二十餘里

羗羊礮子山城南二百一十里高五十餘丈周八十餘里

胡什哈達山城南二百三十七里高六十餘丈周九

十餘里

鍋葵山一名鳩梅芬山城南三百七十里高九十餘

丈周二十餘里

拉哈阜

以草泥壁也

山城西南十八里高約八九丈南北

互二十餘里

祥順山城西南一百餘里高五十餘丈

花公集山城西南一百二十五里高二百餘丈橫互

二十餘里

五箇嘴子山城西南一百五十里高二百餘丈橫互

二十餘里

德木利山城西南一百五十六里高三百餘丈
城牆礮子山城西南一百六十里高三百餘丈南北
互十餘里

爾吉利山城西南一百六十三里高三百餘丈

望背礮子山城西南二百一十八里高三百餘丈

丹陽山城西南二百一十餘里高三十餘丈

小迎門石山城西南二百五十三里高三百餘丈

大迎門石山城西南二百七十三里高三百餘丈

占哈達山城西南三百餘里高約七百餘丈

荒臺山城西五里高十餘丈橫互二十餘里

郭佈奇希山城西七十七里高七十餘丈

永起山城西一百里高約七八十丈

小羅拉密山城西一百一十六里高四百餘丈

大羅拉密山城西一百二十四里高五百餘丈

楚山城西一百四十六里高五十餘丈內水泡東西

十餘里南北二里

蒙古嚕山城西三百餘里高百餘丈與黑龍江省分界

紅石礮子山城西北三十里高百餘丈

小咕嚙山亦名小古洞山小胡特亨河所出也城西

北七十里在混同江北高三百餘丈

大咕嚙山亦名大古洞山大胡特亨河所出也城西
北九十餘里在混同江北高三百餘丈

二荒頂山俗名橫虎頭山城西北一百三十里高二
百餘丈

鳳凰礮子山城西北一百五十里高五百餘丈

鑄子山城西北一百九十里高五百餘丈與黑龍江
省分界

呼蘭山卽煙筒山城北五十里高十餘丈周二里以
形相似故名

察胡蘭

卽察庫蘭
檀木也

山城北七十里高百餘丈

窩肯哈達山城東北五里高八十餘丈

朱爾山城東北十里高三百餘丈

巴彥哈達山城東北二十五里高五十餘丈周十二里

阿吉瑪瑪山城東北三十八里高十餘丈南北互三十餘里東西十餘里

大瓦丹山城東北七十里高十餘丈周三十餘里

三音窩坑

三音
好也

山卽三音倭和山倭坑河發源於此

城東北一百二十里高二十餘丈東西互二十餘里

南北十餘里

發勒圖山城東北一百三十里高十餘丈東西互二十餘里南北十餘里

半拉窩集山城東北一百三十五里高百餘丈

敦奇大山城東北一百四十五里高六百餘丈

阿木蘭山三姓西南距吉林城東北七百五十里

喀爾喀

藤牌也

山三姓西南距吉林城東北九百三十

里

烏勒間山三姓西南距吉林城東北九百五十里

和隆果山三姓界距吉林城東北一千一百里

綽克費優

畫鷄於簸箕也

山三姓界距吉林城東北一千一

百里

鄂哈山三姓界距吉林城東北一千一百三十里

古哈

他

山三姓界距吉林城東北一千一百四十里

那丹哈達拉

那丹數之七也哈達拉轡頭也

山三姓界距吉林城東

北一千二百八十里又一見後一千七百五十里

萬達

様子也

山三姓界距吉林城東北一千三百里

富楞吉

灰也

山三姓界距吉林城東北一千三百八十

里北接興凱湖

鄂爾呼拉

蒙古語有氣勢黑鬃尾黃馬也

山三姓界距吉林城東北

一千四百三十里

喀克塔山三姓界距吉林城東北一千四百八十里

凱齊卡倫也山三姓界距吉林城東北一千五百三十

里

阿木齊第一也山三姓界距吉林城東北一千六百里

伊嚕蒙古語尋常之謂山三姓界距吉林城東北一千六百

九十里

庫魯山三姓界距吉林城東一千七百里

錫伯莖草也山三姓界距吉林城東北一千七百里

密占山三姓界距吉林城東北一千七百里

那丹哈達拉山三姓界距吉林城東北一千七百五十里一見前一千二百八十里

喜魯林山三姓界距吉林城東北一千八百里

和爾邁蒙古語衣襟也山三姓界距吉林城東北一千九百

里相近有伊爾昆噶珊

圖彌山三姓界距吉林城東北二千里

穆克圖哩穆克水也圖哩豆也山三姓界距吉林城東北二千

一百里里

吉林山三姓界距吉林城東北二千一百里

噶爾瑪兔插箭也山三姓界距吉林城東北二千二百里

舒穆祿山三姓界距吉林城東北二千二百五十里

西接烏蘇哩昂阿

完達

與萬達同
梯子也

山三姓界距吉林城東北二千三百

五十里

赫克特哩

山肋
險也

山三姓界距吉林城東北二千三百

七十里東卽使犬路地

揚山三姓界距吉林城東北二千九百里甯古塔城

東北二千九百二十二里

斗色

道冠
也

山卽陡石山三姓界距吉林城東北三千

里甯古塔城東北二千五百四十四里

鄂提山三姓界距吉林城東北三千七百里

塞楞蘇山三姓界距吉林城東北三千八百里

額福進山三姓界距吉林城東北三千九百五十里

魯木喀爾峯卽露木喀爾哈達三姓界距吉林城東

北四千里其東南有密陽哈達都郎阿達題雅琿塔

布哈提陽阿奇佈林卓和璘七鄂佛羅

額和弼直落向
前也峯卽額赫壁哈達三姓界距吉林城

東北四千五十里其北有幹什普努清阿哩哈爾瑪

圖鄂托科達拜五鄂佛羅

交濟手掌峯卽交濟哈達三姓界距吉林城東北四

千五十里

克卜特

蒙古語
卧也

峯即克布特哈達三姓界距吉林城

東北四千五十里

英吉伸山在庫葉島距吉林城東北四千三百五十

里

阿當吉

隣也

山在庫葉島距吉林城東北四千四百五

十里

塔他瑪

拉也

山在庫葉島距吉林城東北四千四百五

十里

奇都齊

蒙古語已
滅盡也

山在庫葉島距吉林城東北四千

四百五十里奇都河發源於此西南爲使鹿部地

圖克蘇呼

蒙古語
惶恐也

山在庫葉島距吉林城東北四千

四百五十里

畢朗吉山三姓界在甯古塔城東北九百里混同江

之南岸高五里周七十里

額爾古呼

蒙古語
遞也

山三姓界在甯古塔城東北一千

里混同江之南高四里周六十里

穆哩罕山三姓界在甯古塔城東北一千六百五十

里

哈勒琿

溫暖也

山三姓界在甯古塔城東北一千八百

里

老羌山三姓界在甯古塔城東北二千一百九十里
卓哩奇山三姓界在甯古塔城東北二千五百六十
八里

哲勒肯山三姓界在甯古塔城東北二千五百八十
五里

孟額山三姓界在甯古塔城東北二千六百四十四
里

殿山三姓界在甯古塔城東北二千七百二十一里
又名殿山嘴上碑一卽特林碑也

庫勒克山三姓界在甯古塔城東北二千八百餘里
混同江之南

庫勒布山三姓界在甯古塔城東北三千五十八里
混同江之南近費雅哈界

揚古岱山三姓界在甯古塔城東北三千二百六十
九里

九文山三姓界在甯古塔城東北三千二百六十九
里

楚察馨山三姓界在甯古塔城東北三千三百三十
五里

瑪呼也

兒臉

山三姓界在甯古塔城東北三千五百六

十六里

鄂錫克塔山三姓界在甯古塔城東北三千六百七

十里

甯聶哩神山三姓界在甯古塔城東北三千七百一

十八里

庫穆納神山三姓界在甯古塔城東北三千八百五

十里

廟灣山三姓界在甯古塔城東北三千八百三十七

里混同江口之北卽廟兒山也

額爾奇埒山三姓界在甯古塔城東北三千八百五十五里

穆丹山三姓界在甯古塔城東北三千九百一十三里

白庫山三姓界在甯古塔城東北三千九百五十二里

催馬山三姓界在甯古塔城東北三千九百七十九里

雅哈無燄火也島在三姓東北距吉林城一千九百里

摩琳烏珠馬頭也島在三姓東北距吉林城二千一百

里烏蘇里江口之北

海內天然八島在三姓東北距吉林城四千里混同江口之東天氣晴朗時立島上以遠鏡望之可見庫

葉島高山

雅普格哩島在三姓東北距吉林城四千里

圖勒庫

蒙古語支撐也

島在三姓東北距吉林城四千里

沃新楚魯

沃新升也楚魯蒙古語結實也

峯島在三姓東北距吉林

城四千里

東海島在三姓東北距吉林城四千四百一十里

阿庫密窩集三姓界在甯古塔城東一千四百二十

里

僧庫勒窩集三姓界在甯古塔城東二千一百一十

四里

畢楞窩集三姓界在甯古塔城東二千二百一十六
里

克勒穆窩集三姓界在甯古塔城東二千三百三
畢喀根窩集三姓界在甯古塔城東二千六百五十
九里

富克錦城

瓦里和屯山城東二百一十里高八丈周五里

瑪庫哩山城東二百二十五里高九丈周二十五里
距江岸三里

巴依克特力山城東南一百六十餘里高四十八丈
元龍山城東南二百里高七丈

溫徹和恩山城東南二百六十里高五丈周二十五
里距江岸二十里

小黑山城南里至未詳高三十二丈周八十里距江
岸九十里

薩卜衡小山城南一百里高十一丈

畢蘭音山城西南五十里吉林城東北一千四百里

高一百八十丈周百里距江岸二十里相近有達布庫

和圖喀卡蘭山城西南二百七十里高四十五丈距江岸八十里

昂古喀蘭山城西南四百二十里高三十五丈距江岸三十五里

蘇杜哩喀蘭山城西南五百六十里高三十丈距江岸二十五里

佛倫山城西南高九丈里至未詳

大虎林山城西南高七十丈里至未詳

發希山城西南高四丈里至未詳

大鍋魁山城西南高四百餘丈里至未詳

阿爾喀山城西南高五百四十丈里至未詳

青嘴子山城西南高一百一十餘丈里至未詳

七星礮子山城西南高五百四十丈里至未詳

西芬嘴子山距城里至方鎮未詳

喀爾佈山城西二百一十五里高六十丈距江岸一

百一十里

烏爾古力山城西北三十五里高二百三十丈距江

岸二十五里

哈達密山城北二百三十里高九丈周二十里距江岸四十里

依窩蛋山城東北一百五十里高十五丈周二百二十餘里距江岸六十里



琿春城

阿勒楚喀山城東五里

神仙頂子城東五十里高八十丈

喀爾岱山城東八十餘里

四方頂子山城東一百三十里

雲臺山城東南九十五里高四十三丈

長嶺子城南三十里

黑頂子城南七十五里

沙草峯城南一百四十五里

外火龍溝嶺城西南三十里

裏火龍溝嶺城西南六十三里

火龍溝嶺城西南八十里

光霽峪城西南一百二十里

和龍峪城西南一百六十里

土山子城西南三百六十里

牛心頂子山城西南三百七十里高六十丈

將軍石山城西南三百七十里高三十八丈

長坡嶺城西南四百五十里

望將臺山城西南四百八十里

長山嶺城西南五百一十里

紅土山城西南五百三十里

茂峯城西南六百五十里

章登嶺城西南六百六十二里高一百二十丈

大盤嶺城西三十五里

豐都大嶺城西一百二十里高八十丈

荒山坡城西北五十里高四十餘丈

空洞山城西北九十二里

高麗嶺城西北一百二十里

小盤嶺城西北一百三十五里

尼什哈嶺城西北一百四十三里

甕圈山城西北一百九十二里

鍋盔山城西北一百九十五里高六十九丈

帽兒山城西北二百五里高五十六丈

牛心山城西北二百二十里

窟窿山城西北二百二十五里高六十二丈

磨盤山城西北二百三十里

珊瑚嶺亦名太平嶺城西北二百三十四里

延吉岡亦名南岡城西北二百四十里

蛤蟆塘嶺城西北二百四十七里

達爾呼特峪城西北二百五十餘里西接富勒哈峪

馬鞍山城西北二百六十里

天寶山城西北二百八十五里

五峯山城西北二百九十里

廟兒嶺城西北三百里

土門子山城西北三百一十里又一在城北

四方臺山城西北三百二十里

夔圈礮子山城西北三百二十里

牛駝嶺城西北三百三十里

滾牛礮子山城西北三百四十里

鳳頭山城西北三百五十六里

哈爾巴嶺城西北四百里高五十丈

富爾嶺城西北四百五十八里

秫稽垛山城西北五百四十里高一百四十六丈

七十二箇頂子山城北二百里

土門子山城北二百餘里

依蘭溝山城東北一百九十里

分水嶺城東北二百一十里

草帽頂山城東北二百二十里

通肯鼓也山城東北二百七十里吉林城東南一千二

百一十里甯古塔城東南七百里擘春河發源於此

小老松嶺城東北四百三十里

孤山子城東北四百四十里

琿達

蒙古語
咱們也

山琿春界吉林城東一千一百里

多雍果

寸蟒
緞也

山琿春界吉林城東一千一百二十里

哈喜

急也

山琿春界吉林城東一千一百五十里

庫哩哈

赫住
之謂

山琿春界吉林城東一千二百二十里

拉拉

末也

山琿春界吉林城東一千四百五十里

勒富特勒庫山琿春界吉林城東一千六百里

納恩圖

不淨也

山琿春界吉林城東一千七百四十里

錫喀塔

牲畜短
少也

山琿春界吉林城東二千一百里即

甯古塔城東南一千五百七十里之錫赫特山也山起南海訖東北混同江口綿亘二千餘里山西之水皆入烏蘇哩江混同江山東之水皆自入海實一大分水嶺也其隨地異名皆此山之支麓耳

英莪野蒲萄也與英額同嶺琿春界吉林城東南六百八十里

平頂山琿春界吉林城東南七百里

穆克德亨嶺琿春界吉林城東南九百二十里

黑山琿春界吉林城東南一千里東北山曰黃頂子

西沾山琿春界吉林城東南一千一百三十里甯古

塔城東南六百三十里高五里周三十里琿綽琿河

珠倫河俱發源於此卽舊志所謂喜彰山也

烏爾琿一指也山琿春界吉林城東南一千一百三十

里甯古塔城東南六百二十里高五里周三十里

喀勒達黑頭也山琿春界吉林城東南一千一百八十

里

喀發山琿春界吉林城東南一千一百九十里

阿敏後鞍橋也嶺琿春界吉林城東南一千二百二十里

布達飯也山琿春界吉林城東南一千七百里南接布

達窩集

庫蘭卽庫幹也峯琿春界吉林城東南二千三百里

笊籬山琿春界甯古塔城南南五百八十里高二里

周四里英愛河發源於此

英愛與英莪同山琿春界甯古塔城東南七百里高一里

周二里

蘇達拉山琿春界甯古塔城東南七百五十里高半里周四里

輝和羅峯琿春界甯古塔城東南一千四百里高五里周十餘里

烏赫濟峯琿春界甯古塔城東南一千五百里高四里周十里

呼蘭峯瑋春界甯古塔城東南一千六百里高六里
周十五里

碧奇山瑋春界甯古塔城東南一千六百三十里高
一里周五里

珊延島瑋春東南距吉林城一千一百四十餘里

小多璧也狐狸島瑋春東南距吉林城一千二百五十

里

西斯赫也禱島瑋春東南距吉林城一千二百六十里

阿薩爾烏島瑋春東南距吉林城一千二百七十里

大多璧島瑋春東南距吉林城一千二百七十里

妞妞斐顏

妞妞呼愛小兒之謂斐顏色也

島琿春東南距吉林城一

千三百里

扎克塘吉島琿春東南距吉林城一千三百里

法薩爾吉島琿春東南距吉林城一千三百里

岳杭噶島琿春東南距吉林城一千三百一十里

鄂爾博綽島琿春東南距吉林城一千三百二十里

特依楚島琿春東南距吉林城一千三百二十里

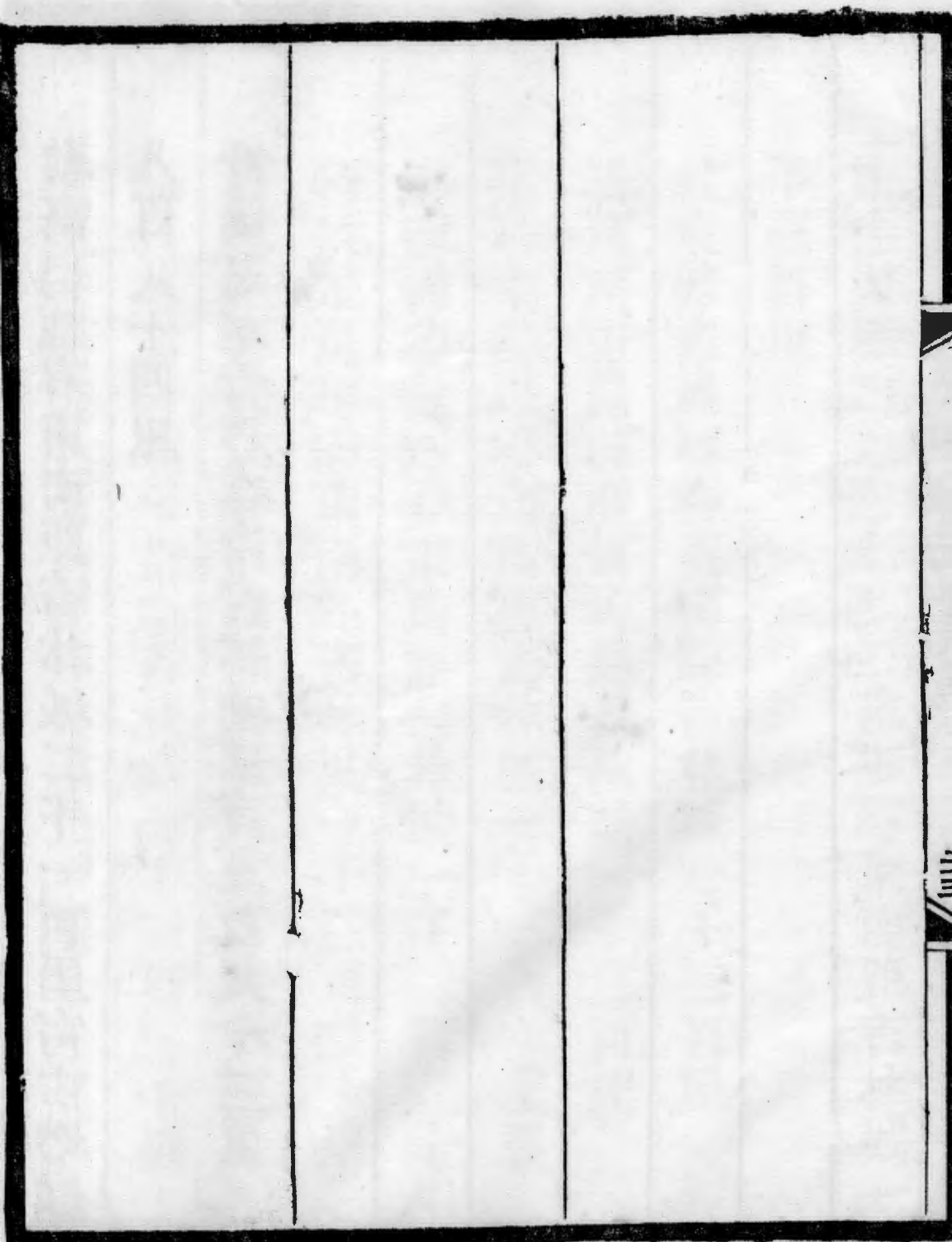
翁郭勒綽島琿春東南距吉林城一千三百三十里

和爾多島琿春東南距吉林城一千三百三十里

蒐楞吉島琿春東南距吉林城二千里

勒富島琿春東南距吉林城二千一百里甯古塔城
八百八十四里

舒圖島琿春界在甯古塔城東南五百九十三里



打牲烏拉城

錦住峯城東高七十五丈

卽金珠鄂佛羅也距吉林八十里在烏拉東十里許

圍山城東二十三里高五十四丈小錫蘭

俗曰西浪河之

北

牛山城東南高三十丈

古路嶺城東南三十里

塞赫哩哈達城東南三十里

發實蘭峯城東南高二百一十二丈

猴石山城南四十里上有石形如猴因名

太平山城西二十里

九泉山城西北二十里有仙人洞峯上有九泉冬夏長流

佛赫庫山城西北三十五里高二百三十二丈

額阿哈達城西北四十里其峯每見雲出兩將至矣

聶馬什峯城西北四十里

老牛星山城西北五十里

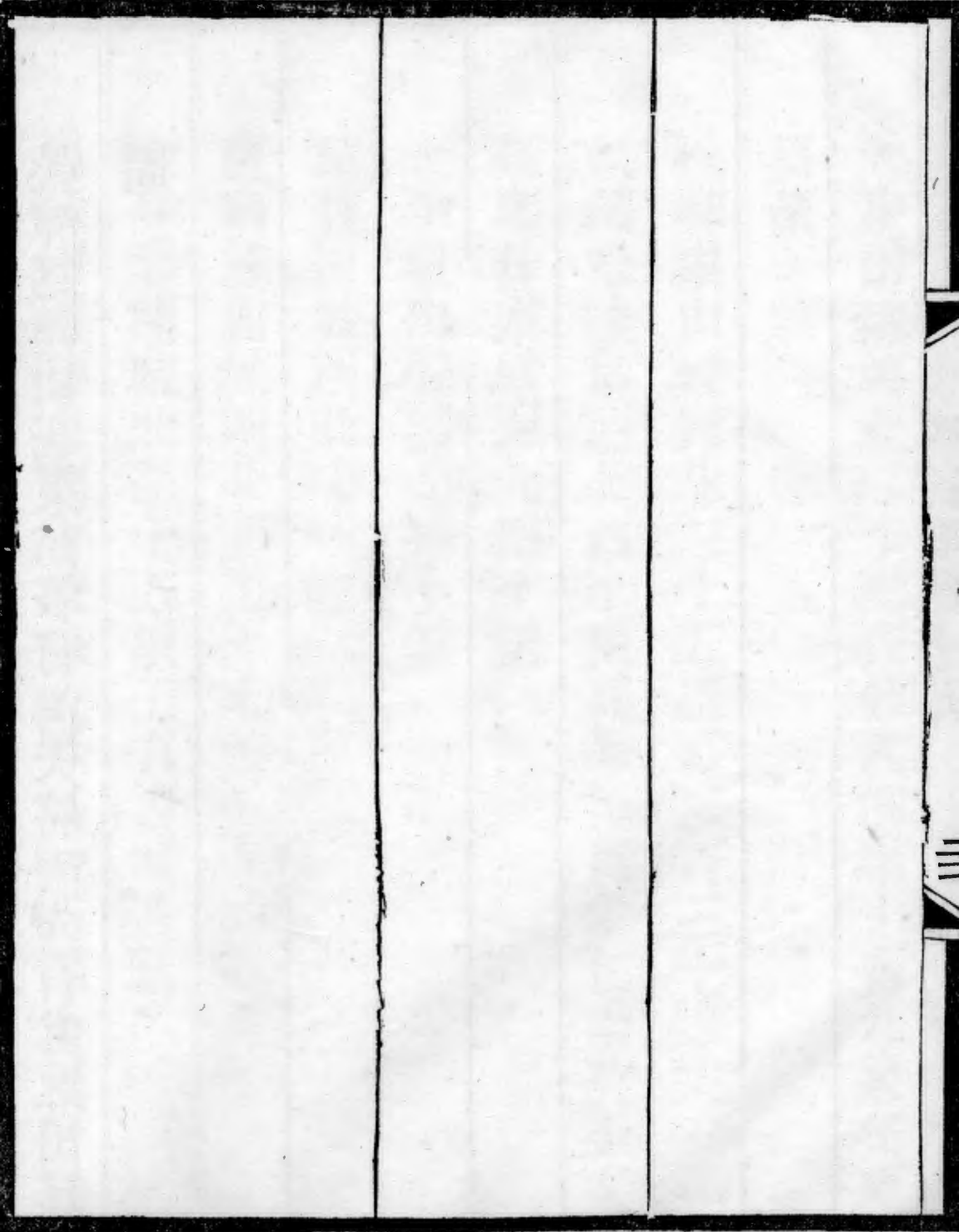
萬寶山城西北七十里

薩爾達山城西北高七十七丈

金珠哈達城北二十五里上有古城遺基

鳳凰山城東北四十里距吉林城一百二十里層巒

疊嶂爲諸山冠東西各有洞天將雨先有雲氣出其
間



吉林通志卷二十

輿地志八 水道表

松花江入海

額赫諾因

額赫兇猛也
諾因流也 河

三音諾因

三音
好也 河

哈勒琿穆克

哈勒琿溫暖
也穆克水也 河

雖哈

艾也 河

那爾琿

細也 河

尼石哈

小魚也 河

安巴圖拉庫

安巴大也圖
拉庫瀑布也 河

阿濟格圖拉庫阿濟格小也河

尼雅穆尼雅庫河

富爾哈口袋也河

古洞河

塞珠倫野菜也河

薩穆什散也河

以上十三水皆於吉林府及敦化縣界入松花

江

輝發河

白銀河以下七水皆於奉天界入輝發河

押鹿河

大沙河

伊通河

三屯河

亮子河

蝦蟆河

當石河

以下三十七水皆於吉林府境入輝發

交河

一曰覺哈乞化也

二岔河

巽山屯河

托佛河

報馬川河

細鱗河

石頭河

通順屯河

陳家屯河

橫德屯河

智德屯河

富太河

色勒河

獨立屯河

黑石頭街河

豬背礮子河

頭道溝

二道溝

三道溝

四道溝

五道溝

呼蘭竈突也河

法河法一作發窗也

蘇密河

即栗末之音轉

公河

一曰滾河 國語曰固恩滾字之切音也

大簸箕河

小簸箕河

五道溝

四道溝

三道溝

二道溝

頭道溝

大萬兩河

小萬兩河 以下二水入大萬兩河

街基河

金沙河 即奇爾薩河

以上四十四水皆輝發河所受於伊通州吉

林府境匯入松花江

密什哈溝 即尼什哈河

大穆欽河 即穆辰河
斧子也

小穆欽河

大英溝河

小加皮溝河

五虎石河

古洞河

大嘎哈溝河

小嘎哈溝河

漂河

柳樹河

牯牛溝

以上十一水皆於吉林府境散入松花江

拉發河

大沙河
以下四水入拉發河

桦樹河

石頭河

大交河

以上四水皆拉發河所受於吉林府境滙入

松花江

瑪延

肘子也河

響水河

涼水河

大牝牛溝河

小牝牛溝河

大富太河

小富太河

雅們衙門也河

依蘭嘎雅河

海蘭海

額赫茂惡樹林也河

小舍利河

大風門河

小五棒溝河

桂子溝河

十景溝河

阿濟格哈達河

溫德赫恩河

即溫德亨河溫德亨板片也

大綏哈河

此水入溫德赫恩河

依罕阿林河

即依罕山河依罕牛也阿林山也

嘎雅河

此下二水入依罕阿林河

雙岔河

東沙河

通氣河

錫蘭河

喀哈烏雅也河
以下三水皆入錫蘭河

富爾特恩河

舒蘭河

西歲子南河

西歲子北河

黃家邊河

柳樹河

巴顏豐富也河

穆書河

太平溝河
此水入穆書河

小河

以上三十五水皆於吉林府界散入松花江

伊通河

小伊通河

伊巴丹

蘊黎木也河

柳樹河

此水入伊把丹江

溝口屯河

放牛溝河

新立城河

驛馬河

新開河 此河入驛馬河

太平溝河 此河入新開河

伊勒門也 閩王 河

玻璃河 此下二水入伊勒門河

蘇幹延也 黃色 河

石頭河 此河入蘇幹延河

薩拉也 繖 河 此水入伊勒們河

梨樹溝河 此河入薩拉河

興隆河

蘇通河

穆書河

小河灣河 此河入穆書河

二道溝河

新立屯河

沙河

霧海河

以上二十三水皆伊通河所受滙入松花江

錫蘭河

二道河

以上二水皆於吉林府境散入松花江

嫩江

此一水於黑龍江界流入松花江

大肚川

四合堡河

兔斯河

黑石坨河

以上四水皆於伯都訥廳境散入混同江

拉林

爽快也

河

霍倫

一作和倫威武也

河

以下十六水入拉林河

舒蘭河

哈薩里快牛也河

響水河

寒葱河

渾水河

小石頭河

靠山寨河

黃泥河

錫蘭河

小沙河

半截河

七道河

六道河

五道河

莫勒恩

即摩琳馬也

河

石頭河

以下入水皆入莫勒恩河

小莫勒恩河

沖河

小沙河

湘水河

七才河

薛家灣河

劉泡河

大泥河

小石頭河

以下八水皆入大泥河

姜家溝河

疙疸橋河

元寶河

小泥河

葦沙河

大石頭河

六道河

條子河

以下十二水皆入莫勒恩河

小六道河

半截河

楊樹河

藤子河

四道黃泥河

三道黃泥河

二道黃泥河

頭道黃泥河

琉璃河

頭道河

柳樹河

背陰河

卡路河

卡岔河

二道河

此水入卡岔河

董家屯河

蘇家窩堡河

以上五十水皆拉林河所受於賓州廳境滙

入混同江

朝陽屯河

葦塘溝河

大亮子河

正陽河

以上四水皆於賓州廳境散入混同江

阿勒楚喀河

花褶河

小黃泥河

混元河

太平川

二道關門河

大黃泥河

帽兒山水
此水入大黃泥河

泉眼河

孫家店河

大石頭河

小石頭河

沙河

哈馬塘河

大腰溝河

笛子溝河

新立河

前二道溝河

後二道溝河

海溝

即金史之海古勒河

大海溝河

以下三水皆入海溝河

小海溝河

茂石河

太平溝河

後進屯河

廟台灣河

以上二十餘水皆阿勒楚喀河所受於賓州

廳境匯入混同江

白魚泡

橫道河

以上二水皆於賓州廳境散入混同江

斐克圖

間隙也

河

安巴佈拉庫河 此水入斐克圖河

李家屯河 以下三水皆入安巴佈拉庫河

左家屯河

西溝河

高麗溝河

大舍利河

柳樹河

草廠河

徐家堡河

小舍利河

興隆溝河

以上十一水皆斐克圖河所受於賓州廳境

匯入混同江

稗子溝河

朝陽河
此水入稗子溝河

烏兒河

紅石褶河

海里琿河

五道林河
此水入海里琿河

三道溝

馬蛇河

三岔河
此水入馬蛇河

耨板河

元寶溝河

以下三水皆入耨板溝河

東坡閘河

恆道河

萬人愁河

以下三水皆入恆道河

朝陽河

湯石河

陶淇河

五道歲子河

此水入陶淇河

大泡河

半截河

以下二水入大泡河

石洞河

擺渡河

高麗帽子河

以下二水入擺渡河

小擺渡河

白魚圈河

黃魚圈河

瓜蘭川河

張窩堡河

王保河

黑河

以上二十餘水皆於賓州廳境散入混同江

瑪延河

小石頭河

養魚池河

七道河

金沙河

倭沙河

鍋盔頂山水

此水入倭沙河

塔連泡河

大沙河

西烏吉密河

西亮子河

牛心山河

此水入西亮子河

雙磳子山水

花磳子水

阜山屯水

橫頭山水

金沙泡

空心柳河

通河泡

黃玉河

長壽泡

以下六水皆入黃玉河

元羊碯子河

楊木河

金沙河

小平安河

平安堡河

石洛河

長壽河

柳樹河

板石河

以下二水皆入柳樹河

楊木頂子河

三合店河

金沙河

東長壽河

東烏吉密河

小林河

大林河

金鳳河

荆家台河

金坑河

小柳樹河

大柳樹河

關門鬚子河

二道坡子河

東亮子河

大青山河

以下六水皆入東亮子河

錫林河

驛馬河

大遂河

小遂河

小石頭河

石頭河

桶子河

白碕山河

以下四水皆入桶子河

大珠林河

二道河

三道河

黃泥河

小黃泥河 此水入黃泥河

以上五十八水皆瑪延河所受於賓州廳境匯入混同江

方正泡

彈弓泡

蒲萄泡

橫頭泡

黃泥河

楚山泡

富拉琿 始初也 河

林子河

小橋河

薩林河

崇古爾庫站河

永起河

打沖河

黑霞溝河

化石哈泡

瓦洪河

郭卜奇希河

錫伯河

朱奇河

二道河

頭道河

達林河

大胡特亨河

小胡特亨河

以上二十四水皆於二姓城境南北交入混同

江

瑚爾哈河

卽牡丹江

四道溝河

黃泥河

大石頭河

滴搭觜河

半截河

小石頭河

葦子溝河

雷風溪河

朝陽河

以下三水皆入雷風溪河

興隆河

橫道河

蝦蟆塘河

珊延穆克

珊延白也
穆克水也河

頭道河

以下三水皆入珊延穆克河

二道河

三道河

富勒佳哈

紅也河

柳溝河

以下五水皆入富勒佳哈河

黃泥河

沙河

盤巧河

涼水泉子

小石頭河

以下四水皆入珊延穆克河

二龍山河

沙河沿河

馬鹿溝河

黑石河

源曰灣灣河

叉魚河

源曰招尾巴河

大賊號

獨木舟也

河

小賊號河

以下二水皆入大賊號河

臧虢河

朱魯多觀

朱魯雙也多
觀渡口也河

伊奇松河

此水入朱魯多觀河

鄂摩索河

東馬鹿河

以下三水入鄂摩索河

西馬鹿河

蘇子河

都林谷

中間也河

佛多和河

以下二水入都林谷河

當石河

三道登什庫河

二道登什庫河

頭道登什庫河

以上四十四水皆於敦化縣境入牡丹江以

達混同江

塔拉

曠野也

河

阿拉

橫甸也

河

托罕

帶飾也

河

大空其穆河

小空其穆河

珠克騰祭祀也河

畢爾騰河

札津長埭也河

大夾溪河

小夾溪河

松音蒙古語揀選也河

柳樹河

阿布適纜也河

石頭河

畢拉罕淺水也河

愛略河 以下二水皆入畢拉罕河

額伊呼 倥倥不濟者也 河

鄂摩和湖

海眼

三道河

杏花山水

牛樣子山水

二道河

頭道河

沙蘭河 此水入頭道溝河

瑪勒呼哩 寫遠之意 河

楊木台河

大牡丹屯河

哈瑪河

廟兒嶺水 以下二水皆入哈瑪河

梳爾綽河

蝦蟆河

塔克通阿 樓房也 河

蓮花街河 此水入塔克通阿河

伊蘭岡 伊蘭數之三也 水

商音河

呼錫哈哩河

興鎮里温車痕河

海蘭榆樹也河

拉哈密河
以下六水皆入海蘭河

雞卵石河

瑪展河

商石河

紅甸子河

石頭河

尼葉黑也鴨子河

特林河

磨刀河 以下二水皆入特林河

鐵嶺河

齊克騰

天干之河

烏赫林

總兵河

阿濟格蘇和辰

蘇和辰斧子也河 此水入烏赫林河

富達密河

樺樹林河

江密峯河

薩林河

頭道河

哈圖橫河

飛來河

甯蘿河

錫林河

阿穆蘭河

以上六十二水皆於甯古塔境匯入牡丹江

以達混同江

三道河

夾皮溝河

蓮花泡

呼蘭河

柳樹河

小迎門石河

四道河

三道河

二道河

頭道河

三道河

四道河

大鍋盔頂子河

五道河

烏斯渾河

龍瓜溝

以下四水皆入烏斯渾河

額勒和河

湖水畢拉

白棱河

礮松頂子河

尼什哈河

廟兒嶺河

碾子溝河

伯勒河

以上二十四水皆於三姓境散入牡丹江牡
丹江凡受有名之水一百三十匯入混同江

窩肯河

東北岔河

西北岔河

錫金別拉河

茄子河

奇塔河

樹椿樓河

楊樹河

小駝腰河

偏臉子河

陡溝子河

大碾子河

小碾子河

杏樹溝河

赫蘭珠岡河

羶羊河

吉新河

奇呼哩河

半結河

巴呼哩河

三道河

二道河

頭道河

魚眼泡

蘇木河

阿穆達河

以上二十五水皆窩坑河所受於三姓境內

滙入混同江

巴蘭河

元寶山河
以下三水皆入巴爾河

滿天星河

妙噶珊河

拉穆河

烏風浪河

瓦丹河

穆舒圖河

湯旺河

僧木坑河

此水入湯旺河

殷達穆

興旺也

河

德依亨河

哈達河

喀爾庫瑪河

安巴河

黑河

奇穆尼河

農江

通江

以上十九水皆於三姓境內散入混同江

烏蘇里江

法納圖河

福金河

能圖河

努哈密河

瑚葉射貂之河

審也

瑚爾穆河

伊魯河

噶爾瑪河

松阿察盜纓也河

興凱湖

達巴庫達巴越過也庫下也河

牛泡子河

雷風河

橫道河

毛爾畢拉

南岔河

北岔河

網房子河

夕陽河

烏札庫河

白稜河

金銀泡

小穆稜河

庫爾布新河

尼滿山羊也河

以上二十五水皆於琿春東境甯古塔境散

入烏蘇里江

穆稜河

柳芽河

三音畢拉罕

長嶺子河

廟兒嶺河

亮子河

二道老翁嶺河

哈達河

黃泥河

下亮子河

郭奎河

水曲柳河

和圖河

拉字界口河

太平碓子河

斐底河

石頭河

巴蘭窩集河

以上十七水皆於甯古塔境散入大穆稜

河以達烏蘇哩江

奇虎林河

錫布克里河

愛心泡

錫伯湖水

阿布欽剛到河

以上五水皆於富克錦城境散入烏蘇里江

諾羅鳥棲之處也河

喀穆圖河

佛倫窩集水

依瓦魯河

博親也猴子河

大齊勒欽也內核河

威罕柱河

小齊勒欽河

大佳奇河

小佳奇河

以上九水皆於富克錦城境滙入諾羅河

以達烏蘇哩江

大清河

朱克德河

奇罕爾河

燕窩河

敖翁河

萬達河

畢拉彥河

畢歆凡物平河

新開河

阿滿河

萬里搜尋河

牝牛河

青牛河

七里空河

以上十四水皆於富克錦城境散入烏蘇哩

江烏蘇哩江凡受有名之水七十有三以會

於混同江

庫魯河

敦敦河

博敦河

布庫摔跋有力也河

畢勒里也鎖納河

查克蒐爾查克羣也蒐爾衆多也河

克齊科斗也河

對罕河

畢勒圖河

格楞河

多索密耐遠也河此水人格楞河

庫勒古乘也河

優克特蒙古語火鏟也河

哈爾吉急溜處也河

喜拉遜也部落河

綽羅名號之號河

都林半也中也之河

齊克都哈也斷腸河

延塔哈河

札依湖

奇集海參泊也

瑚依里河以下四水皆入奇集泊

道萬河

錫拉希布專攻一處也河

諾穆登特河

鄂提河

岳敏

也去河

畢瞻

也折斷河

奎瑪阿塔爾噶池

圖纏

職任河

梅庫海

福達哈

噴激也

河

錫雅哩

斜眼也

河

瑪哈勒多

也帽河

赫勒爾鈴聲也河

發提音河

森奇勒樹葉也河

奇音即欽字之切音正面也河

阿里奇河

亨滾河

哈達烏塔哈達峯也烏塔灰條棊也河以下六水皆入亨滾河

額彌勒河

魯庫河

薩穆尼河

伊穆河

噶達拉哈河

巴爾喀河

喀圖察河

伊斯庫魯泊

鄂達里勒河

克齊河

齊林集河

岳米河

里齊河

里齊河

法特哈

獸蹏也河

堪丹

即堪達罕獸名也

河

以上五十八水皆於烏蘇哩江口以下散入混同江總混同江凡受有名之水六百五十有五以達於海

吉林通志卷二十一

輿地志九 山川四 水道表下

鴨綠江之水第二

鴨綠江入海

二十一道溝

以下二十一道水皆入鴨綠江

二十道溝

十九道溝

十八道溝

十七道溝

十六道溝

十五道溝

十四道溝

十三道溝

十二道溝

十一道溝

十道溝

九道溝

八道溝

七道溝

六道溝

五道溝

四道溝

三道溝

二道溝

頭道溝

鴨綠江西過帽兒山入奉天通化縣界



赫爾蘇之水第三

赫爾蘇河入大遼河

大孤山河

以下五水皆入赫爾蘇河

楊樹河

小孤山河

張家溝河

黃米溝河

赫爾蘇河北出赫爾蘇邊門入奉天奉化縣界

瞻河

入大遼河

葉赫河

入瞻河

老虎洞溝

以下二水入葉赫河

艾家溝河

瞻河來自海龍廳經伊通州境出威遠堡門入
奉天開原縣界西入遼河

圖們江之水第四

圖們江入海

紅土河

以下五水皆入江

長山嶺河

大箕溝河

外七道溝河

紅溪河

外馬鹿溝河

以下二水入紅溪河

石人溝河

外六道溝河

以下五水皆入江

枇杷溝河

外五道溝河

石洞溝河

外四道溝河

太平溝河

以下五水入四道溝河

樺樹條子河

小外四道溝河

鱗廠溝河

榆樹條子河

金沙溝河

以下入水皆入江

杉松背河

達呼哩溝河

石門溝河

馬平嶺河

始建坪河

大花尖山河

十三道嘎雅河

薩奇庫河

入嘎雅河

三道河

以下六水皆入薩奇庫河

牛圈溝河

石頭河

駱駝碛子河

阿穆達河

小嘎雅河

大荒溝河

以下二水入嘎雅河

苦水河

瑚珠河

入苦水河

大旺清河

入嘎雅河

小旺清河

以下五水皆入大旺清河

尖山河

長嶺子河

大柳樹河

小柳樹河

牡丹川河

入嘎雅河

羴羊磳子河

以下三水皆入牡丹州河

哈瑪塘河

摩天嶺河

白茶溝河

以下四水皆入嘎雅河

廟嶺河

窟窿山河

金沙溝河

五人班河

以下四水皆入金沙溝河

大坎河

小二道嶺河

新房子河

鬧枝溝河

以下二水皆入嘎雅河

佈爾哈通河

北頭道溝河

以下十二水皆入佈爾哈通河

頭道溝河

北二道溝河

二道溝河

鐵廠溝河

糧米臺河

廟兒溝河

小廟兒溝河

柳樹河

胡仙洞河

錫林河

太平溝河

朝陽河

以下三水皆入太平溝河

小苦水河

延吉河

海蘭海

入佈爾哈通河

三道溝河

以下十一水皆入海蘭河

二道溝河

頭道溝河

四道溝河

五道溝河

六道溝河

七道溝河

小七道溝河

大磗子山河

墩臺溝河

八道河

依蘭溝河
以下二水皆入佈爾哈通河

葦子溝河

大通河
入江

和尙嶺河
以下三水皆入大通河

半截河

泮子溝河

涼水泉河

下四水皆入江

乾河

太平溝河

密瞻河

大黃泥河

以下入水皆入密瞻河

檳榔溝河

梨樹溝河

拐磨手溝河

東岡河

騾圈溝河

小砥搭河

乾密瞻河

老河身河

以下三水皆入江

陰陽河

琿春河

香房溝河

以下三十五水皆入琿春河

小圖們河

灣溝河

台馬溝河

黑瞎背河

大圓們河

六道溝河

大六道溝河

太平川河

鬧枝溝河

黎樹溝河

冰林河

四方頂子河

五道溝河

大五道溝河

杉松溝河

秀松溝河

榆樹河

四道溝河

小柳樹河

大柳樹河

錫伯河

西鬧枝溝河

胡盧畢拉

三道溝河

外郎溝河

二道溝河

沙金溝河

荒溝河

頭道溝河

大紅旗屯河

駱駝河

車大人溝河

小二道河

大二道河

龍首山河

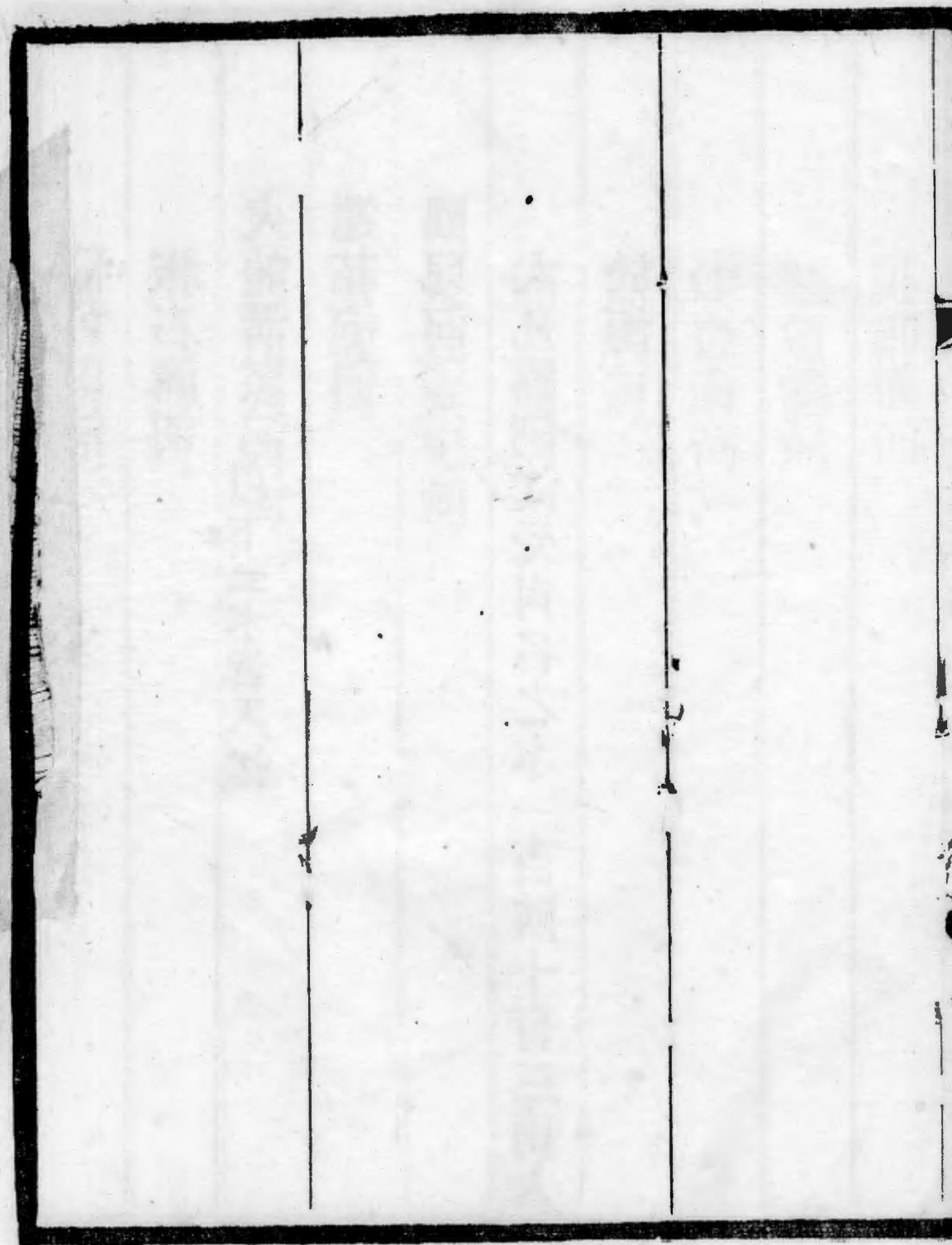
板石溝河

火龍溝嶺河 以下三水皆入江

蓮花泡河

圈兒河

大凡圖們江受有名之水一百四十有三南入
於海



混同江口以南以北入海之水第五

英額牡丹河

英安河

珠倫河

橫道河

入珠倫河

佛多石河

巖杵河

伊力河

吉新河

舒爾霍薩河

阿吉密河

額吉密河

圖拉穆河

西吉密河

薩瑪河

蒙古河

斐雅河

以下二水皆入蒙古河

納爾琿河

小馬鞍山水

大馬鞍山水

昂那畢拉 卽大河也

以上二十水皆於圖們江口以東南流入海

大綏芬河

協領河 入大綏芬河

烏拉草甸子河 以下三河皆入協領河

羊草河

倭林喀河

綏芬甸子河 入倭林喀河

小綏芬河 入協領河

塞珠倫河 以下四水皆入大綏芬河

大泡子河

萬鹿溝河

瑚佈圖河

老河身河

以下五水皆入瑚佈圖河

石頭河

亮家川河

廟兒嶺河

謙廠溝河

佛爺溝河

入大綏芬河

錫伯溝河

以下五水皆入佛爺溝河

協枝溝河

索龍溝河

大度川河

狼洞溝河

小瑚佈圖河

入大綏芬河

鵲枝溝河

入小瑚圖河

外八道河

以下四水皆入大綏芬河

內河

琿達河

七道溝河

劉致河 以下二水皆入七道溝河

舒圖河

哈哈河 以下五水皆入大綏芬河

四道溝溝

三道溝河

二道溝河

頭道溝河

以上四十四水皆大綏芬河所受於圖們江

口以東南流入海

黃泥河

小青溝河

大青溝河

馬蠟河

佛拉河

錫拉河

錫林河

都爾呼河

烏濟密河

雅蘭河

以上皆南流入海之水

喜祿河

瑚葉克河

額富金河

塔爾芬河

額穆里河

勒富勒河

烏爾欽河

錫拉河

入烏爾欽河

岳塞河

額勒河

濟勒河

都爾河

瑚葉克河

奇魯河

僧庫勒河

克默勒河

額齊題河

尼葉里河

提揚藹河

克喀穆特河

察哈瑪河

底齊密河

尼滿河

都圖佈河

以上皆混同江口以南東流入海之水

甯爾河

古第河

圖瑚魯河

鄂古河

吉特河

瑪呢噶河

阿拉河

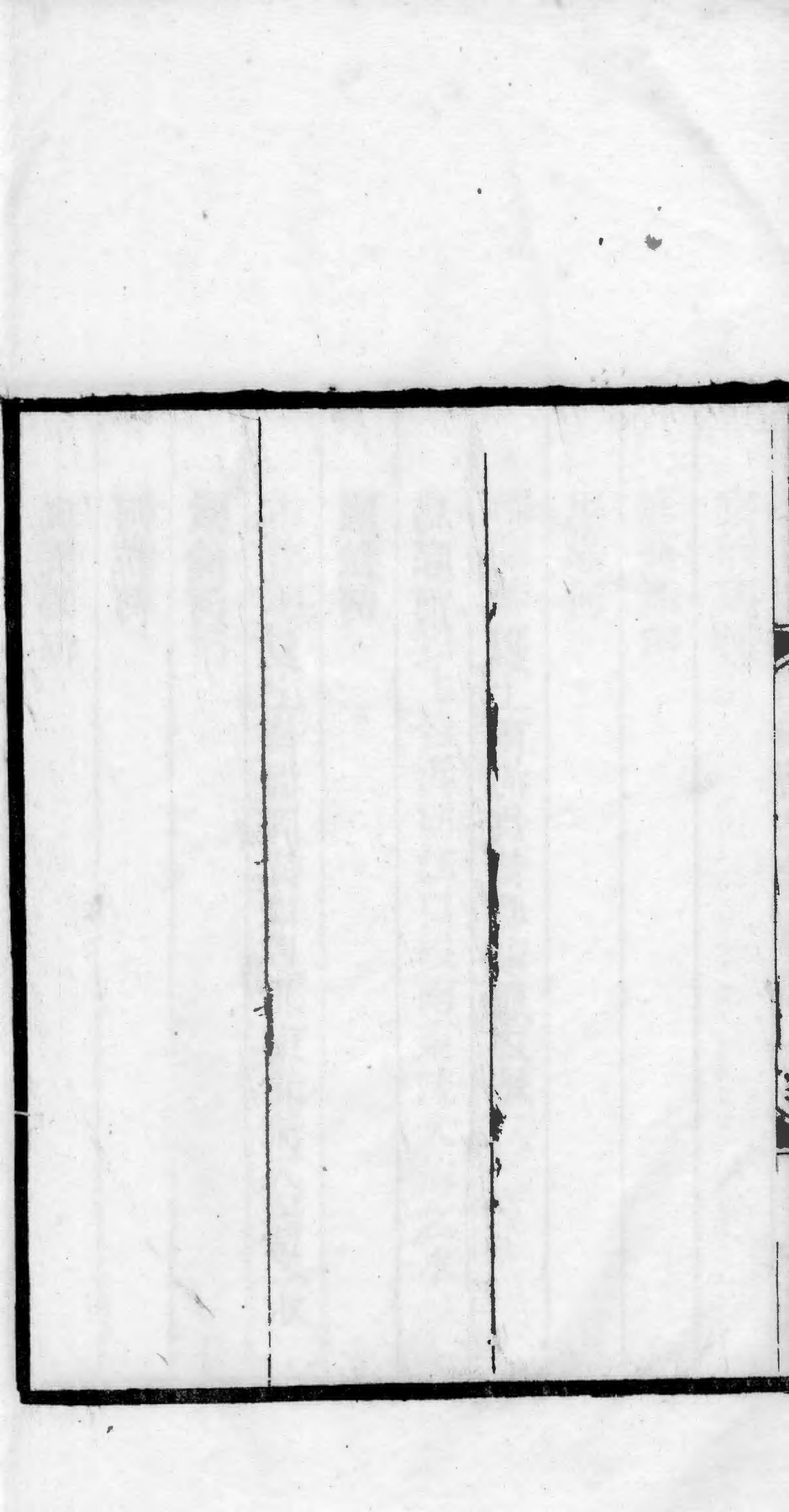
索倫河

以上皆混同江口以北東北流入海之水

底拉河

烏底河

以上兩河爲昔時甌脫之地



庫葉島之水第六

博和弼河

杭愛河

題巴努河

溫特呼河

楚察馨河

楚拉河

特肯河

益對河

以上八水皆於庫葉島內西流入海

阿當吉河

齊都齊河

塔他瑪河

果多和河

努哩伊河

達希河

薩依河

彌勒圖河

額爾雅河

以上九水皆於庫葉島內東流入海