

館書圖文人

登記 11935  
書碼 628.206/864  
到期 22/10/18  
價格 \_\_\_\_\_  
備註 \_\_\_\_\_

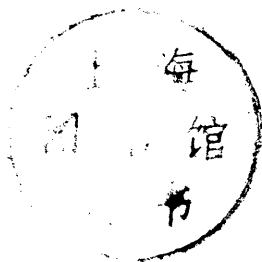


上海图书馆藏书



A541 212 0020 2633B

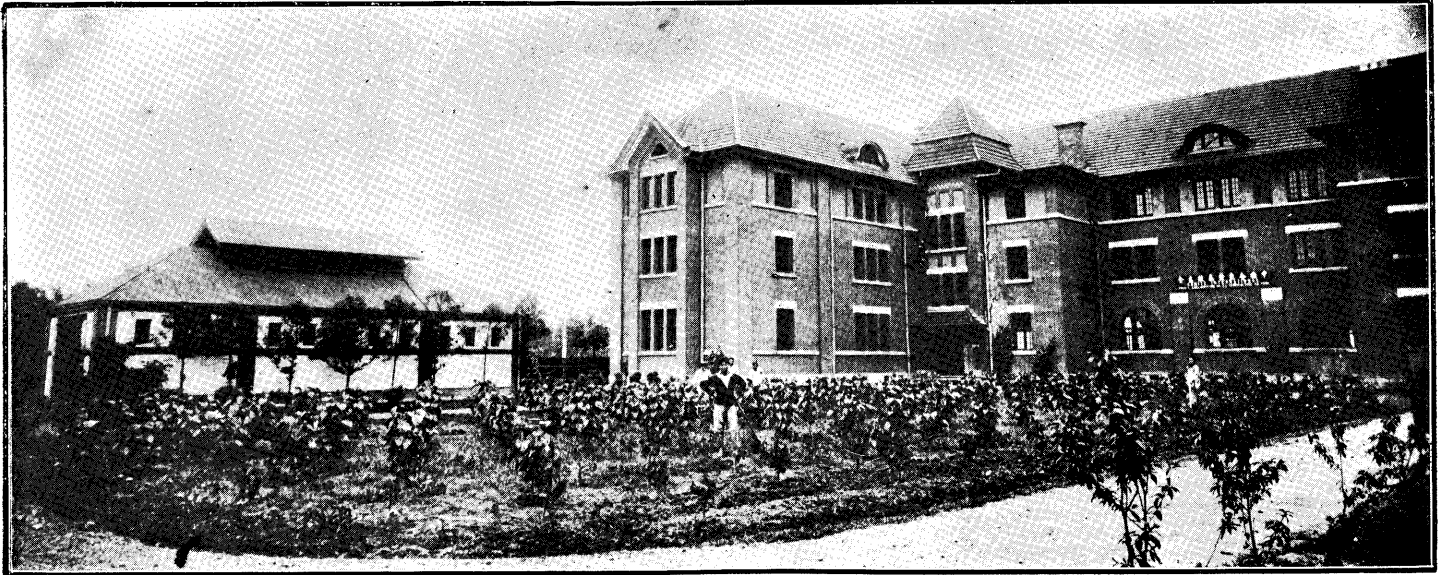
中國合衆蠶桑改良會民國十六年報告



1530785

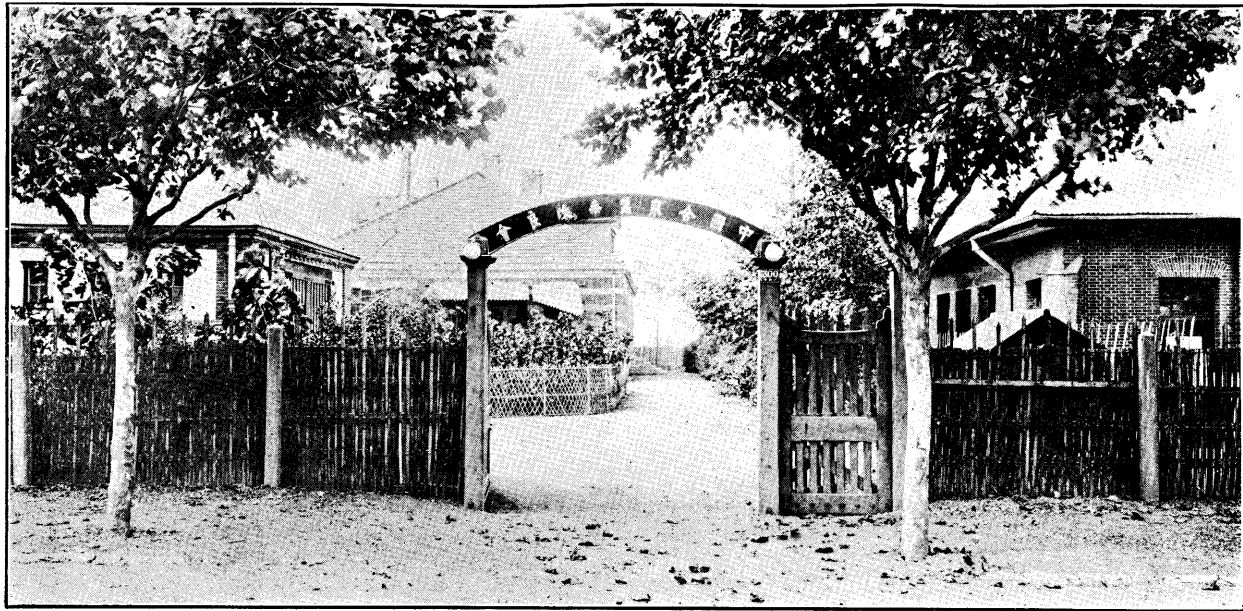
# 上海總會

上海法工部局於民國六年假給本會



N° 1

會所及桑園



N° 2

正門(亞爾培路三百號) 及驗種室



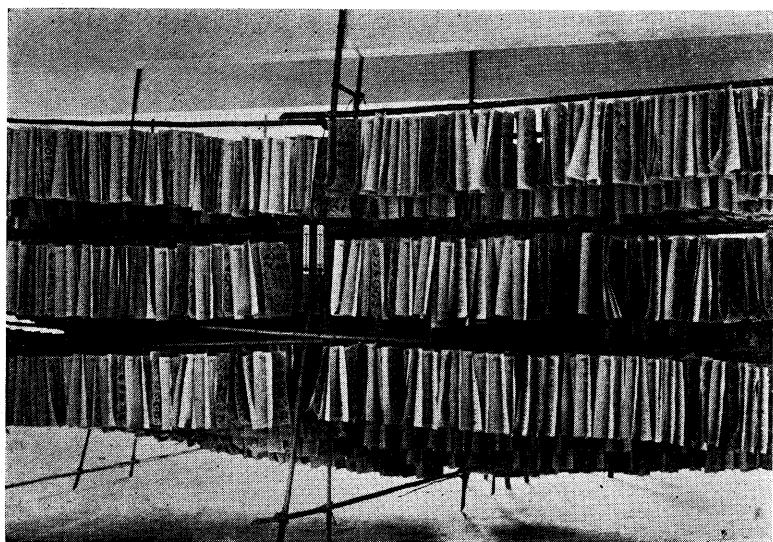
N° 3 千九百廿六年經營之福履理路桑園



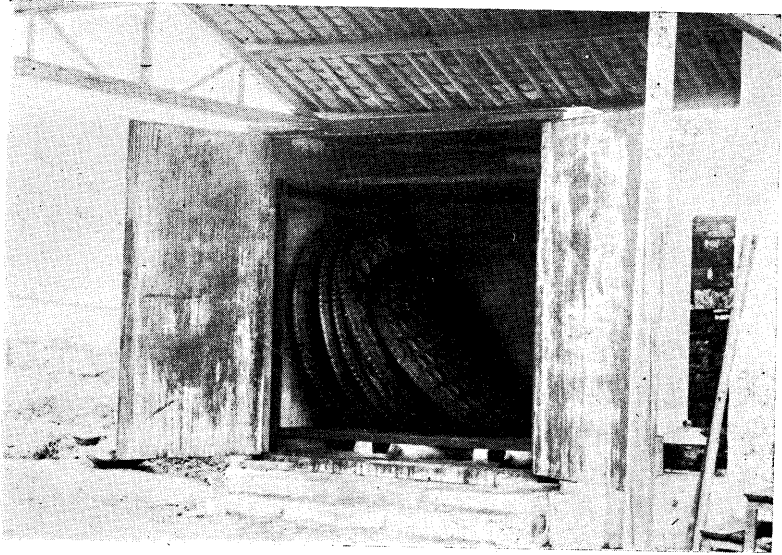
N° 4 南京製種場之新建築



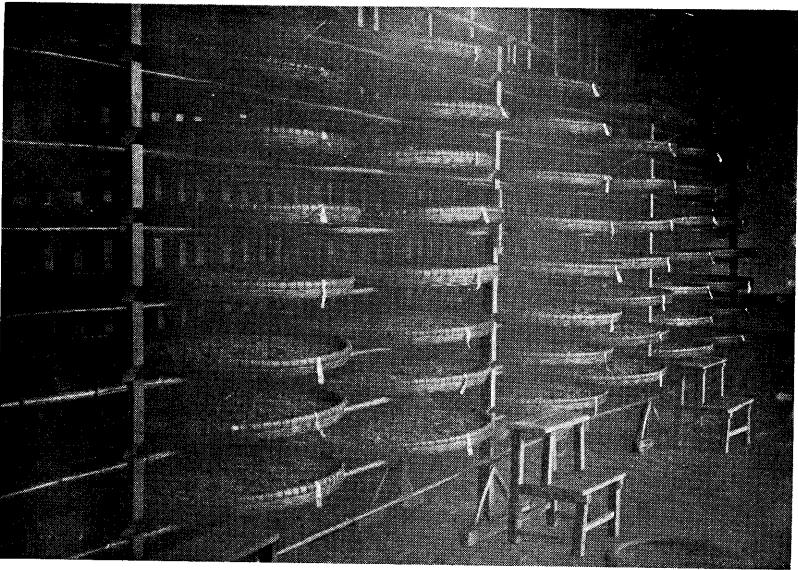
№ 5 南京製種場原種部上簇狀況



№ 6 南京製種場貯種室



N° 7 堰橋指導所消毒用之蒸氣灶

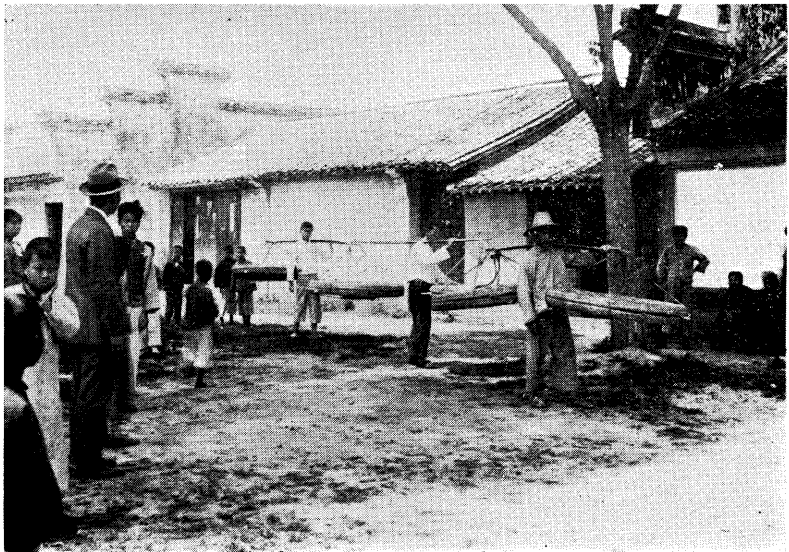


N° 8 堰橋指導所之稚蠶共育

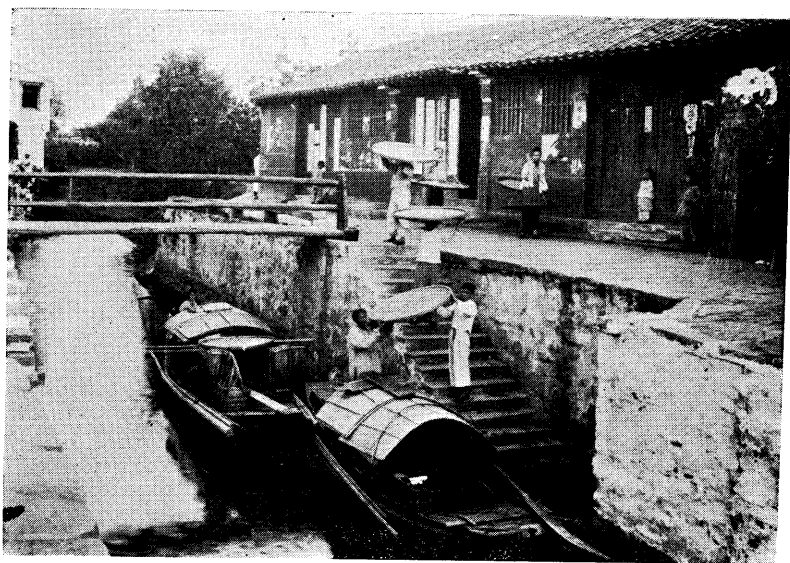




N° 9 陳家橋鄉民自指導所領取稚蠶狀況



N° 10 陳家橋鄉民自指導所領取稚蠶狀況



N° 11 堰橋鄉民自指導所領取稚蠶狀況

# 中國合衆蠶桑改良會民國十五年報告書(第九次)

## 目錄

### (一) 試驗

(1) 上海

(甲) 餘杭

(乙) 山東

(丙) 秋蠶

(2) 南京

(甲) 色光

(乙) 品種

### (二) 製種

(1) 南京

(2) 蘇州

(3) 浦東

(4) 橫林

(5) 上海

(6) 諸暨

(7) 嘉興

(8) 青陽

### (三) 指導

(1) 無錫

(甲) 演講 (乙) 分送蠶種 (丙) 消毒 (丁) 共同煖種 (戊) 稚蠶共育

(己) 養蠶傳習 (庚) 養蠶示範 (辛) 視察 (壬) 介紹售繭

(2) 諸暨

(甲) 共同煖種 (乙) 分送稚蠶 (丙) 巡遊勸導

(3) 嘉興

(甲) 發改良種 (乙) 共同煖種 (丙) 蠶病預防 (丁) 稚蠶共育 (戊) 指導

及視察 (己) 演講及傳習 (庚) 育蠶示範 (辛) 展覽 (壬) 介紹售繭

(4) 全椒

(甲) 消毒 (乙) 煖種 (丙) 養蠶示範及指導 (丁) 宣傳及視察

### (四) 創設

(1) 籌備鎮江製種場

(2) 設立指導補修班

(3) 派員調查日本蠶業

### (五) 南京絲繭展覽會

# 中國合衆蠶桑改良會民國十五年報告書(第九次)

## (一) 試驗

(I) 上海 本年上海春蠶試驗。有諸桂、新元、交雜。試驗結果如何。須待明年成績如何。始能決定。有繼續試驗之價值與否。X光試驗。已歷四年。其結果絲質之多寡優劣與病害生理等。均未得顯著之異點。故今年暫不繼續試驗。今歲惟將餘杭、山東、秋蠶三種從事試驗。所得結果。列舉如下。

### (甲) 餘杭

餘杭向爲我國製種業最繁盛之區。製種者約一千八百餘家。據最近調查。每年製種。約共五十萬張。其育蠶方法。尙屬精細。惟其製種方法。則毫無科學之根據。故欲改良其種。必須從其原種入手。欲改良其原種。亦非經數代之淘汰不可。故現本會先從試育并改良其原種着手。本會於今年四月間。在餘杭育蠶三四齡之間。即派人前往調查。擇製種家育蠶經過最好成績最佳者三家。(在餘杭附近跳頭鎮)每家購到上選種繭各十斤。分甲乙丙三號帶滬。另加選擇。去其形式不齊色澤不純(如帶綠色之繭)等繭。餘均任其出蛾。再加選

擇後。悉數製種。鏡驗結果。病毒得百分之五十至六十。共留原種二百四十三蛾。以備明年繼續試驗。俟將來製成無毒純粹餘杭改良種時。再分發餘杭製種家試育。

### (乙) 山東

山東膠濟一帶蠶繭。絲質甚佳。中分黃白二種。繭長而尖。黃繭略帶紅色。繭層不厚。繭衣尙少。青島日本絲廠出品。幾爲世界最佳之品。即賴此種繭爲原料。日本於膠濟路上亦設製種場以改良之。此種蠶繭。頗有研究改良之價值。本會於去年託山東繭商朱靜安先生購來頂上黃白繭各廿斤。經淘汰後。共製原種五百餘蛾。今年繼續飼育白繭一百蛾。又一錢八分蟻蠶。黃繭種四錢四分。惟黃繭種病毒甚多。不能留種。祇製白繭種七十四蛾。以備明年繼續試驗。俟有結果。再行推廣。

### (丙) 秋蠶

秋蠶試驗。計分兩種。一種爲春蠶(一化性)種。冷藏至秋季孵化者。一爲一化性與二化性雜交用浸酸法孵化者。結果均甚好。雜交種成績尤佳。惟試驗時期。失之過晚。四眠後桑葉枯槁者不少。上簇時桑葉已凋零殆盡矣。

(2) 南京 今春南京製種場主任常君宗會曾於色光品種二項從事試驗。試驗結果。歷久乃能確定。此僅一次。不足據爲定論。然其所得。頗足爲蠶學界參攷資。故撮取常君報告。舉其概略如下。

(甲) 色光

色光對於動物之生長。有密切之關係。已爲生物學家所公認。據法國科學家之報告。人若恆居紅色光中。性情可變爲粗魯。此由某攝影師所報告。經科學家研究而得之結論也。蠶兒發育宜明宜暗。直至今日。尙無定論。主前說者謂蠶兒在野生時代。能生存於濃密之光線中。此卽蠶兒發育宜於充分光線之明證。主後說者則因今日法國之模範蠶室 *type des Magnerie des Cerennes* 雖無充分光線而蠶兒發育。亦均美滿。此宜明宜暗兩派之根據也。西歷一八九八年法人加爾氏曾用各色玻璃箱飼育蠶兒。以觀其發育之程度。綜其結論。以紫色爲最佳。然試驗一次。所得成績。不能認爲準確。西歷一九二五年常君曾於法國之耶西大學。繼續此種試驗。今春則於寧場作同樣之試驗。其結果與加爾氏所得者異。今將加氏與常君之試驗結果。列表比勘如下。

加氏試驗成績表

箱之色別	計蘭姆 以格 量(一 均重 蠶平 日每 前一 上簇
綠	3,26
黃	3,33
紅	3,4
藍	3,4
白	3,5
紫	3,7

常君試驗成績表

白	3,6
藍	3,6
黃	3,9
紫	3,9
綠	4,
紅	4,6

覽上兩表。知加氏以紫色爲最優。常君則以紅色爲最優。然此種試驗。決不能據一二次之成績。持爲定論。常君將繼續試驗以觀其究竟焉。

(乙) 品種

我國蠶種之優良。早爲世界所共認。但今各地品種。彼此混雜。欲求純種。頗不易得。常君欲求一有統系之純種。乃於本年冬季。向各機關徵求中國品種。共得卅四種。爲寧場試育之準備。其目的在血統方面冀得固定純種。然後於各品種抵抗病毒之強弱。發育之齊否。經



過期之短長。繭層之厚薄。絲質之優劣（即關於條紋強韌性等之研究）等加以相當之考察。既得各種特性之確定紀載。然後擇其優者而試行雜交。或能得一固定新品種之希望。即或不能。亦可利用一代雜交。所得之種。供絲區之用。明春飼育期間。當有詳細紀載以供參攷焉。

## （二）製種

本會開辦八稔於茲。而製種場尙未充分發展。蓋本會限於經費。不能盡量購置地產。迄今七處製種場。有自置桑園能自給飼葉者。僅甯蘇兩場。該兩場匪特育蠶製種之成績。較他場優異。且因自給桑葉。病毒低減而成本較輕。故廣闢桑園。乃本會製種事業先決問題。而費總技師於歷屆報告書中諄諄言之矣。惜董事會每以置產資重。不能通過耳。茲將本年各分場育蠶製種之經過。及其成績。分述如下。

（一）南京 本會現有之各製種場。以甯場爲巨擘。故著意經營。以求設備之完密。因舊時蠶室。不敷應用。且多缺點。決構新蠶室一座。經詳密之討論。於本年四月二十日興工建築。飼育期間。工程方始。故今歲育蠶。仍在舊蠶室中。育蟻二十兩六錢一分。技術員共分八組。飼蟻三兩者五

組。飼蟻二兩八錢二分者一組。餘兩組從事試驗。蟻量較寡。八組飼育經過。皆絕佳勝。絕無蠶病發生。用去桑量五百卅九担餘。收繭卅一担七十四斤一兩。得種四十四萬九千七百七十二窩。（參觀後列第一表）

(2) 蘇州 蘇場亦爲本會重要製種場之一。所有技術人員。悉仍去年之舊。由澹墅關女蠶校畢業生充任之。育蟻十二兩。其種類爲新元諸桂。經過情形。亦殊佳勝。惟催青較早。需用桑量較多於去年耳。共得種卅二萬三千八百九十二窩。

(3) 浦東 浦東場性質與他場異。所有蠶室桑叶工資。皆由該地紳士錢安伯君供給。本會但派技術員兩人。担任飼育事。迨收繭後。卽由本會向錢君購歸。從事製種。本年育蟻四兩三錢。其種類爲新元諸桂。經過尙佳。惟新元略受蠅患。諸桂於大眠後間有損失耳。共得種十萬二千一百九十窩。（參觀後列第二表）

(4) 橫林 今歲橫林場共育蟻四兩六錢。其種類爲橫林新元法國製之一代雜交意大利製之橫林。自一齡至四齡。經過尙佳。至五齡中。略有軟化病發現。故惟橫林種繭。製四萬二千窩。其餘三種之繭。皆售於丁允餘絲廠。作試繅之用。（參觀後列第三表）

(5) 上海 上海場經歷年考察。知其不適宜於製種。現定爲試驗場。取各類蠶種。飼少數蟻量。以比較其收穫之豐儉。及其經過之狀況。故上海非製種場。乃本會之試驗所也。今歲飼育之蠶。有十九種。其蟻量最多者。一錢數分。餘皆數釐耳。共得繭二百卅一斤。多烘製標本。所製之種。共八千二百四十一窩。(參觀後列第四表)

(6) 諸暨 諸場蠶種。病毒較多。代價較巨。故本會現定諸場爲混合場。卽製種場兼指導所也。今歲飼育蟻量仍遵去年成例。減至五兩以內。俾該場職員。得以餘力兼事指導。飼新元、諸桂、餘杭、日本諸桂四種。蟻量共四兩八錢。經過殊佳。惟因遲眠。略有剔除。共得種十萬六千七百八十窩。(參觀後列第五表)

(7) 嘉興 禾場亦因產製之種。病率較高。自本年起。改爲混合場。技術員改由濟關女蠶校畢業生充任之。純飼新元種。其蟻量爲五兩三錢。該場房屋。尙係舊式。充作蠶室。殊不適宜。調節溫度。及飼育操作。均感不便。而該場職員。相機布置。幸無危險發生。飼育經過。甚爲佳勝。得繭十担餘。得種十二萬七千八百四十窩。(參觀後列第六表)

(8) 青陽 本會在皖製種場。僅青陽一所。產製之種。病率不高。惟交通不便。製種既畢。運歸上

海。往往留滯中途。殊感困難耳。今歲該場職員。悉仍去年之舊。所飼蟻量。亦不相遠。飼諸桂新元種共六兩九錢。得繭十二担餘。得十七萬七千七百八十窩。(參觀後列第七表)

### (二) 指導

本會製發改良種有年矣。雖漸博農民之信仰。然其成效不能如預期之偉大者。則以鄉民雖獲良種。而不改其飼育之舊習。往往仍難得良好之效果也。欲其痛改舊習。非從事指導不可。去歲本會以無錫蠶業繁盛。地點適中。交通便利。首於無錫之堰橋。創辦指導所一區。所獲效績。至爲美滿。該地鄉民要求續辦。其鄰近各鄉。聞風而要求添設者亦頗夥。故本會今歲對於指導事業。決意擴充。於無錫則增至四所。於皖境則創設全椒一所。於浙境則將禾諸兩場。改爲混合場。卽以該兩場技術員兼任指導員。今將本年各地指導情形。臚列如下。

(一) 無錫 本會指導事業。既發源於無錫。故今歲不惜傾全力以發展之。除堰橋一所繼續辦理外。增設三所。曰陳家橋。曰新莊。曰北莊。又於堰橋附近之村前。設一分所。附屬於堰橋。區域既廣。各所步驟。恐難協調。特於無錫城內。設指導所總事務處以資統率。茲將本年無錫各所成績類述如下。

(甲) 演講

【子】堰橋 堰橋指導所召集演講。共計三次。第一第二次在職員到所後四五日舉行。邀集堰橋及村前蠶戶。到所聽講。演講要旨爲保護蠶種法。蠶病預防法。及簡易改良育蠶法等。第三次則在收蟻以前舉行。以共煖種量。超越定額。房屋人工。均感不便。不能續應鄉民之求。故復召集演講一次。告以種種收蟻方法。及小蠶飼育術。俾額外見遺者。自行煖種。三次演講。聽者甚衆。均能領悟。蓋此已第二年矣。該所并允如有懷疑。可隨時詢問。所中職員當詳爲解釋也。

【丑】陳家橋 該所今歲創辦。時間局促。育蠶之前。不能屢屢演講。先後僅二次。第一次由陸子容先生導引。至尤家旦牌樓下等處。繼至旺莊一帶。聽衆均能領悟。第二次以僕人爲導。至距所三里之市頭鎮聽者尤衆。且有蠶戶三四家委託蠶種於該所以資共育。

【寅】新莊 該所演講。共計二次。第一次在各職員未到所時。由女蠶校校長同往張舍、胡埭、新瀆橋、六區橋等處演講。作爲事前宣傳。第二次在職員到齊後第三日起。每日往各指導村演講。大致授以各種飼育方法。并力陳餓上箴及早採繭之害。第三次則應新瀆橋鄉

立第一學校校長之請而舉行者。於四月十八日前往演講。先期由該校校長召集學生家屬來校聽講。甚爲擁擠。且均能領悟。

【卯】北莊 該地民智閉塞。一聞蠶病二字。卽訝謂不祥。往往掩耳却走。故演講時。時招詬詈。然該所職員不因之而氣餒。每日分向六區演講。以創辦指導所宗旨及飼育改良法蠶病預防法等詔告有衆也。

## (乙) 分發蠶種

【子】堰橋 該所開辦時。職員隨帶改良種數千張。命工往各村振鈴通知。農民均携土種來換。該所爲提倡改良種消滅土種計。卽允其請。交換標準。先估交來土種產卵量。然後授以相當之改良種張數。至出資購買者。則僅十之一二。種既告罄。卽函總會。續運匣種一箱。惟時已晚。不能悉數分發。

【丑】陳家橋 該所運到甯場蘇場新元種二千張及匣種百盒以備分發。然該地農民儲備土種甚爲充裕。不願耗資以購改良種。不得已以此二千張託陸子容先生運往他處出售。匣種百盒亦均售罄。

【寅】新莊 該所職員赴所時。携帶女蠶校新元種二百五十張。繼由總事務處送往本會。諸桂種二十四盒。金陵大學新元種千五百張。自四月三日起。絡續發售。附近各村聽演講後。漸悉利害。購者殊夥。至四月六日。蠶種完全售出。

【卯】北莊 該所職員出發時。携新元種二百張。售去一百卅九張。以剩餘者送陳家橋指導所。四月一日金陵大學運往本會所購諸桂種千五百張。任其贈送。當由該所委託各鄉董分發。其地點均在指導範圍之外。四日又送往匣種二十五匣。配發三十戶。十五日又運往本會橫林種一千張。當時該所頗慮爲時過晚。恐難盡發。孰意不半日而全數發出。由是可見鄉民對改良種。已漸悉其優良矣。

### (丙) 消毒

【子】堰橋 去年該所爲提倡起見。代蠶戶消毒。並不取費。今歲購集大宗藥品。凡爲蠶戶舉行蠶室消毒。概取半費。另築蒸氣消毒灶。凡消毒用之燃料人工。由各戶自辦。本期蠶室消毒。概用昇汞。其濃度爲千分之一。設遇天氣亢燥時。多加水量。職員分兩組出發。每日自上午八時半至十一時四十分。下午一時至五時。爲消毒時間。共消五十戶。餘因人工時間

不敷。不能普及。惟有數戶因連年失敗。竭誠請求。該所職員撥冗往爲之消毒。共七八戶。聞飼育成績。後皆佳勝。

【丑】陳家橋 該所將房屋修理後。卽用福爾末林藥液噴佈。其濃度爲百分之一·五。噴佈後。加溫密閉。閱二十四小時而開放。其餘附屬室及天井走廊等則用液體昇汞噴佈。其濃度爲千分之五。各蠶戶欲來所加入稚蠶共育者。其蠶室由所爲之消毒。其法與該所附屬室消毒法同。濃度爲千分之四。自四月十日起。至二十六日止。共消五十六戶。計屋八十餘間。至蠶具消毒。則以藥品太費。仿女蠶校法。建一蒸氣消毒灶於所旁隙地。灶中可容大小蠶筐二十六七只。惟所建之灶。構造不良。漏氣太甚。時間燃材。均不經濟。故所消蠶具。僅三百五十九件。

【寅】新莊 該所購備藥品二十磅。鹽酸六十磅。職員召集演講時。卽聲明凡欲由所代行消毒者。須預先報名。鄉民深悉預防病毒之重要。皆踴躍報名。四月十五日起。職員分組出外消毒。蠶室用千分之五之昇汞液。蠶具則用千分之一·五之昇汞液。其溫度隨天溫而高下。共消二十二戶。凡消蠶室一間徵費六角。消蠶筐十只。徵費二角。



【卯】北莊 該所備有昇汞二十磅。福爾末林七磅。鹽酸一罈。該所房屋。育蠶三載。皆歸失敗。故今歲嚴密消毒。自四月十日起。至十六日止。爲各蠶戶消毒。昇汞液之配合。蠶室四十分之五。蠶具用千分之二。共消三十二戶。

(丁) 共同煖種

(子) 堰橋 今歲共同煖種費。由各戶自任。自四月五日起。蠶戶陸續送來。簽名登記。十日截止。共一千五百二十二張。每戶多者三十五張。少者二張。計有八種。以蟻量過多。布置煖種室二處。因天氣和暖。未及九日。已見苗蟻。四月十八日少數收蟻。二十日收蟻結束。村前分所則於十九日竣事。

【丑】陳家橋 該所於召集演講時。通知各蠶戶。凡育改良種者。均可送所共煖。惟該處鄉民育改良種者不多。故共煖之張數殊寡。共五百十二張四十餘匣。分二次移入煖種室。以四月十日爲始。至十八十九兩日而相繼孵化矣。

【寅】新莊 該處鄉民以蠶種送所共煖者。凡卅一戶。三百張。二十四匣。始于四月九日。十四日發見苗蟻。至十七日而竣事。

【卯】北莊 共同煖種之利益。該所於演講時盡量說明矣。惜其地鄉民知識不甚開通。送來共煖之種。數殊寥落。共計一百三十九張。二十五匣。始於四月十一日。至十七日而竣事。蓋運輸時中途感受高溫。故發育特速也。

(戊) 稚蠶共育

(子) 堰橋 本期共育方法。與去歲不同。以共同合作爲目的。桑葉人工。均由蠶戶自辦。堰橋總所共育蟻四十七兩。分四十四戶。村前分所育蟻十五兩。分十五戶。每戶蟻量自三錢至三兩五錢。各戶每月自辦桑葉。葉量由所開單。并發飼育標準表。各戶照單採送。每日二次。上午八時。下午四時。該所另派專員管理之。各戶初頗嫌食葉太多。後見發育甚速。乃始欣慰。三齡餉食後五回。悉數送出。始於四月十八日。終於四月三十日。

【丑】陳家橋 共育辦法。略同堰橋。鄉民初頗以食葉太多。深致不滿。後見蠶身壯健齊一。大爲愉快。共育蟻量凡五十兩。分五十二戶。共育時間與堰橋同。恐桑葉不敷。由所代定一畝。以資補充。

【寅】新莊 該所限於房屋。共育蟻量。以二十兩爲限。均係女蠶校新元種。每戶最少五錢。

最多三兩五錢。桑葉人工。由各戶自辦。卽各項雜費。如炭、糠、洋燭、坪紙、鵝毛等。亦由各戶分配。每蟻一兩。應納費一元二角。始於四月十七日。終於三十日。

【卯】北莊 該所共育蟻量凡十三兩九錢。分三十二戶。人工桑葉辦法與他所同。其時期始於四月十七日。終於三十日。

### (己) 養蠶傳習

【子】堰橋 該所爲培植本地育蠶人才普及蠶事知識起見。特招練習生到所實習。此等練習生。卽以共育各戶來所實習之合作員充之。膳宿由所供給。有數戶因人手過少。不能派合作員者。由所另招七名補充之。其膳費卽由未派人之各戶供給。總所合作員十八名。分所九名。其年齡有五六十歲者。亦有十五六歲者。除實習外。授以養蠶上需要之知識。自稚蠶分出後。練習生悉數回家育蠶。不特能遵所中實習之方法。且以所得知識灌輸於鄰里。使之仿行焉。

【丑】陳家橋 該所於稚蠶共育時。每戶招收練習生一人。共二十三名。分爲四組。每組隸屬於一蠶室。隨同職員實習養蠶上各項要務。至稚蠶分出而止。時間匆促。事務忙碌。僅召

集演講一次而已。然需要知識。均於實習時。隨時指導。悉能明瞭矣。

【寅】新莊 該所於稚蠶共育期間。每戶招收練習生一人。共得十八名。分甲乙兩組。甲調桑葉則乙管飼育。輪流承值。職員於各生實習時。授以養蠶上種種要點。

【卯】北莊 該所招收合作員十八人。初擬凡以稚蠶委所共育者。戶出一人。後以他故。變更計劃。十八人分爲兩組。日間全到。夜間則一組留宿。每齡告終。則以他組更代。除實習外。於晚間暇時。授以養蠶常識。多不識字。故講解悉以口授。

### 【庚】養蠶示範

【子】堰橋 該所爲表率計。自育蟻五錢八分。新元種三錢。金陵大學種二錢八分。全期經過尚佳。惟金大新元。三齡後。發理萎縮。眠起不齊。五齡餉食後。萎縮更烈。隨時剔除。收成因之減色。本期飼育。一二齡判桑育。三齡後全芽育。節省勞力。鄉民殊易仿行。

【丑】陳家橋 該所於共育蠶中。留養五錢。幷自收匣製種三分。作爲示範。人工桑葉。仍由該戶供給。全期經過優良。惟來所參觀者數殊寥落。蓋該地生計艱苦。男務耕耘。女事飼育。無暇來所參觀也。有來參觀。該所職員必竭力指示飼育上應行改良之要點。若全芽育之

節省功力。若除沙時用糠用網之利益。無不剴切敷陳。聞者無不動容。惟困於資。鋼於習。一時恐難悉數仿行耳。

【寅】新莊 該所以朱舜安君委所共育之三兩五錢蟻爲示範飼育。桑葉人工悉由朱君供給。全期經過甚佳。三齡餉食後第二日。卽用全芽育。一晝夜間。飼葉四次。每日來所參觀者頗衆。皆由該所職員引導指示。

【卯】北莊 該所以共育蠶三錢、金大諸桂三分、匣種二分爲示範飼育。本期經過良好。三齡起。用全芽育。鄉人來參觀者。職員隨時指導。勸其仿行以節勞力。

### (辛)視察

【子】堰橋 受該所視察之蠶戶。共分三組。曰稚蠶共育組。曰消毒共煖組。曰共煖而未消毒組。(A)稚蠶共育組。本期蠶戶受去年之感化。信仰者漸衆。共育各戶。能全棄土法。改從改良法者已不乏其人。共育組共計六十戶。五齡餉食後。連日濕重。施以焚火法。或以焦糠柴料篩於簾內。視察時以溫濕度、給桑量、及蠶座疏密、保護眠起蠶諸端爲要點。(B)消毒共煖組。本組蠶戶。均能洞悉改良飼育法之優點。不復兼育土種。凡有勸導。無不聽從。

計十餘戶。結果皆佳。(C)共煖而未消毒組。本組多數蠶戶皆以土種向所調換改良種者。然兼育土種者。仍非少數。幸尙能聽從指導。其視察要點爲溫濕度之注意。及與土種之隔離。隸屬本組者計共八十餘戶。

【丑】陳家橋 該所以各蠶戶距所遼遠。且散布各村。故視察祇限於稚蠶共育。共五十四戶。勸導各戶備寒暑表一具。并勸用炭團以補溫驅濕。視察員各帶日記一冊。將應行改良各點。除向蠶戶說明外。一一錄之日記。俾下次視察。有所查考。惟對於給桑。均嫌不足。此則習慣使然。一時難望其改革也。其能悉聽該所勸導者。每蟻一錢。獲繭二十斤。其不能改用新法者。僅得十二斤耳。

【寅】新莊 該地鄉民凡歡迎視察者。無論所飼者爲土種。爲改良種。該所一律視察。所旁各戶。每日視察一次。其距所五里許者。間二三日而往視察一次。遇緊要時。亦有每日視察二三次者。視察各戶。初頗陽奉陰違。終能舍舊從新。受視察者。共計四十戶。其收成最佳者爲十七斤餘。

【卯】北莊 本期受該所視察者。共三十戶。視察員分三組。各司一區。越數日而調換一次。

鄉民尙能信仰。惟用火一層。尙難遵從勸告。視察員對於給桑多寡。蠶座疏密。眠起蠶保護。除沙擴座等項。均詳細指導。其收穫最佳者。得繭十八斤餘。

### (壬) 介紹售繭

無錫四指導所爲運用新法飼改良種之農民提高利率計。向各繭行提議。增高改良繭價。各繭行頗有允許照市價酌加者。然本會攷量情形。所加之數。尙不足與繭質相當。遂決議凡各指導所稚蠶共育之繭。一律由會收買。以會董徐可亭君所設義昌繭行爲收繭處。收繭期始於五月二十三日。由各指導所職員勸告引導。各處蠶戶。勉將鮮繭。送至本會收繭處。是時市價爲每担六十元。本會則增至每担七十元。且聲言此係先給之價。若將來繅折優良。尙須補給。鄉民得此優價。心殊滿足。以爲補給之說。乃姑妄言之。以資鼓勵耳。至六月六日。本會技師何尙平君偕堰橋主任穆蘊華君親往各蠶戶。補給繭價。并授寒暑表。鐘蠶網。等各種獎品。蠶戶得此。殊出意外。歡欣不可名狀。本會所收之共育繭。最高價爲八十五元。其次者亦達七十五元。其非共育之改良繭。則由繭行以七十五元價收去。蠶戶亦表滿意。

(2) 諸暨 該場成立以來。專事製種。所產之種。經本會攷驗後。仍散發於諸暨者。每歲幾及萬張。該地鄉民對於本會蠶種。信仰既深。則不得不逐漸改良其飼育之成法。以求效績之優異。故本年度本會令該場於製種外。兼事指導。其任務即由該場職員兼充之。事既草創而指導者又非專任。自不能大舉進行。僅擇其簡易者。試行於近地焉。

### (甲) 共同煖種

蠶業繁盛之區。其錮習亦最深。諸暨即其例焉。煖種舊法。不合學理。弊害叢生。故諸暨指導事業。即以共同煖種為起點。然告者諄諄。聽者藐藐。能從該場之勸告者。殊不多觀。惟沙埭徐姓四家。下坊門袁姓三家。各送改良種三四張。或五六張。至場共育。孵化後。場中妥為送去。其後成績。均極佳勝。

### (乙) 分發稚蠶

該地蠶戶。自願以改良種送場共飼者。數既不多。場中為聯絡蠶戶計。即將自育之一部份稚蠶分贈之。得此稚蠶者。共計十九戶。其蟻量多至三錢。少則一錢。此十九戶多在離場十里內之村落。曰江東。曰赤山頭。曰下坊門。曰沙埭。曰董村。則離場卅餘里矣。所獲繭量多至



每錢十六七斤。少亦每錢十三四斤。

(丙)巡遊勸導

當飼育時。該場職員。亦嘗巡遊各村。視察蠶况。并乘機勸其變更舊習。其明達事理而與蠶桑界素有接洽者。固皆心領神會。樂與討論。其膠守舊習之鄉婦。則多存自是之見。前往參觀。往往閉門不納。此非久與之接洽。并請繭行提高改良繭價。殊未易令其翻然變計也。

(3)嘉興 浙之杭嘉湖。自古爲蠶桑區域。農民保守舊習。與夫迷信之深。尤甚於其他新進之區。欲開通而指導之。殊非易事。該所成立時。各職員即分往太平橋附近各村。演講勸導。鄉人聽時。雖覺動容。而能遵守該所辦法。願受指導者。爲數不多。該所以時機未至。僅就較開通者指導之。同時查得距嘉興二十里之楊廟鎮。附近各村。蠶戶頗多。有設立指導所之必要。但爲時局促。幸得地方人士之贊助。一次演講。簽名願來所稚蠶共育並受指導者。有十一家。楊廟分所。遂以成立。茲將兩所經過情形。分述於下。

(甲)發改良種

【子】嘉興 浙省蠶戶習慣。於上年蠶事告畢時。即購買蠶種。故今歲改良種運禾。已嫌稍

晚。該所共發蠶種五百張。內僅六十餘張取價。餘均贈送。後據調查。結果尙佳。

【丑】楊廟 該所在嘉善縣境。先期已由該縣發本會改良種若干張。由當地自治機關分送鄉民。故該所今年除發稚蠶共育之蠶種外。並未另發改良種。

### (乙) 蠶病預防

本期兩所均因昇汞消毒器。尙未購到。而向震澤改進社暫借之消毒器。又不可久假不歸。以是故。消毒一事。尙不敢向鄉民儘量提倡。僅爲來所共育蠶戶。從事消毒。因各戶蠶室。均不能密閉。故概用液體昇汞。施於蠶室之濃度爲千分之五。施於蠶具之濃度爲千分之三。

### (丙) 共同煖種

【子】嘉興 本所附近蠶戶。多飼土種。來所共煖者甚少。自遠處來所共煖者兩家。計女蠶校新元十張。日本交雜種十張。牡丹牌新元五張。其餘改良種。均由楊廟分所寄來委託代煖。本所因修理蠶室。至四月八日始將蠶種懸掛煖種室。至四月十七而孵化。當煖種時。鄉民時有來所參觀者。由職員引導。並說明舊法煖種之害。溫濕度與卵子發育之關係。

【丑】楊廟 該所成立時。已在催青前一日。而蠶室尙須修改。故來所共煖之種。均送嘉所

辦理。至孵化前二三日。煖種室始布置就緒。乃將寄於嘉所之種取回。懸掛煖種室內。任鄉民來所參觀。

(丁) 稚蠶共育

【子】嘉興 本期以稚蠶委所共育者。計有六家。蟻量凡七兩四錢八分。內五兩六錢六分爲女蠶校新元種。一兩八錢二分爲日本交雜種。各戶均至三齡起除而取回。惟日本交雜種乃陳石民君所委托。於二齡起除即取回。其後結果均佳。

【丑】楊廟 以稚蠶委該分所共育者計有十一家。蟻量凡五兩一錢。純爲女蠶校新元種。各戶均兼飼土種。然皆能聽從勸告。所用蠶室蠶具。均與飼土種所用者隔離。故結果均佳。

(戊) 指導及視察

【子】嘉興 該所技術員於小蠶未分發時。即往各蠶戶。視察蠶室。遇有不合。即代籌補救之策。迨小蠶分發後。技術員於附近蠶戶。每日至少視察一次。南堰各戶。離所較遠。則間一二日視察一次。其非共育之蠶戶。則迷信甚深。願受該所指導者甚少。

【丑】楊廟 該處各蠶戶之蠶室。更爲簡陋。分所職員代籌修改之策。均能遵辦。故稚蠶共

育各戶。經過大率佳勝。

(己)演講及傳習

【子】嘉興 該所以召集鄉民來所聽講頗非易事。故職員特分組往各村巡迴演講數次。本期練習生即以稚蠶共育各戶之合作員充之。戶出一人。自收蟻起至稚蠶分出之日止。練習生皆素能養蠶。故教授新法。皆能領悟。

【丑】楊廟 該分所於成立之初。由沈肅平沈衛卿兩先生招集較開通之蠶戶。假自治機關。開談話會。適是日該鎮舉行神會。鄉民齊集。聞風而來。於是臨時遷入第一小學校教室。作公開之演講。聽衆皆能領悟。當時簽名願來所共育者計十一家。該所所餘蠶種。至斯時而悉數定出。嗣後職員事忙。僅乘機勸導。不復能特別召集演講矣。

(庚)育蠶示範

【子】嘉興 該所即以製種部之蠶兒爲示範蠶。鄉民來所參觀者。由製種部技術員引導指示。

【丑】楊廟 該分所之房主。即稚蠶共育之一家。本期即以該戶之蠶兒作爲示範蠶。該鎮

地處衝要。鄉民來所參觀者甚多。該分所於示範上。一方留意鄉民應行改革之點。一方力求毋背鄉民之心理。如蠶座面積。取折衷辦法。桑葉亦留意節省。蓋凡無害於鄉民之經濟者。乃能推行而無阻也。

### (辛) 展覽

【子】嘉興 該所於示範蠶上簇後。曾開展覽會一次。陳列物品爲該所簇上之繭。新元標本繭。及土種繭。受指導之各戶。則以平日溫度較低。蠶兒發育較遲。適在上簇後一二日。未便採下陳列。是日來所參觀者甚衆。以該所之改良繭與土種繭相比。自有天淵之別。是日定出蠶種一百數十張。

【丑】楊廟 該所於受指導各戶蠶事告畢時。假第一小學校開展覽會一次。陳列物品有嘉所所飼之標本繭。及受指導各蠶戶之標本繭十種。土種繭兩種。展覽後。并在該校教室。報告本期經過情形。蠶戶來賓均加入演講。是日鄉民來所參觀者三百餘人。定出蠶種四百五十餘張。

### (壬) 介紹售繭

【子】嘉興 該所於大眠後。與絲繭公所接洽改良繭加價問題。結果由絲繭公所指定附近指導所之繭廠。收買改良繭。每担照土種頂價加十元。至十五元。并給介紹函三件。同時分投各附近繭廠。均表同意。惟當正式售繭時。恆須該所職員代鄉民爭價。頗不類事前早有接洽者。本期改良繭之價。實際上每担僅照土繭加八元至十元。然在鄉民已頗滿意矣。

【丑】楊廟 該分所稚蠶共育各戶所產之改良繭。每担較土種繭加十元至十三元。鄉民認爲滿意。

(4)全椒 全椒縣地居江北。距津浦鐵路四十餘里。爲皖省蠶業發達之區。年產鮮繭一千餘担。輸入蠶種。以浙江之餘杭土種爲最多。近年蠶病蔓延。繭質薄劣。本會今歲於此設立蠶業指導所。并散發改良種。以啓農民改良蠶業之觀念。今將該所事業臚列如下。

#### (甲)消毒

該所除自賃房屋用福爾末液體消毒外。又特備消毒藥品。及消毒器具。代各蠶戶消毒。藥品均不取資。惟因時間匆促。受消毒者。僅飼育本會蠶種之二十蠶戶。各戶居舍。多爲草屋。故消毒時。昇濫密閉。均非易事。受消毒之各戶。先定次序。由該所職員依次爲之。三日而

竣事。

(乙) 煖種

該所爲提倡共同煖種計。凡贈送各蠶戶之種。均由該所代煖。連自育者計之。共煖之種凡一百張。卽以蠶室爲煖種室。始於四月十四日。第七日見苗蟻。至第八日上午十一時。卽行收蟻。

(丙) 養蠶示範及指導

該所自育諸桂種蟻量一兩八錢。俾鄉民來所參觀者有所感化。當參觀時。職員隨時以換氣、給桑、蠶座疏密、及蠶具改良方式指導之。

(丁) 宣傳及視察

該所宣傳。除張貼廣告散發印刷品外。曾在通俗教育館演講一次。至調查本會散發蠶種之成績。曾往該縣蠶桑最發達之區。實地視察。如西王廟、柳家圩、王圩、陳家市等處。皆爲該所職員巡遊視察之地。本會蠶種散發於是數區者計千餘張。據調查所得。飼育經過。大都良好。雖收成如何。因距城甚遠。未能確知。然觀其來定次年蠶種者頗不乏人。卽足徵其收

成之豐饒也。

#### (四)創設

本會雖負改良我國全國蠶桑事業之使命。惟其着手進行之步驟。則以江浙皖三省爲注重之區。責任至爲重大。對於製種場之設立。及指導所之擴充。歷年固已盡力進行。惟三省蠶桑區域至廣。所需改良種爲數至鉅。而本會委託法意代製種之約。近已停止續訂。本會各場所產之種。實有供不應求之勢。故不得不於適宜地點。添設一大規模之製種場。以求種量之激增。指導事業既與散發改良種有相互之關係。本會將盡量推行於各地。則培植指導人材。亦爲本會當務之急。至東西各邦對於蠶桑事業。亦竭力開拓。有日新月異之觀。本會既爲吾國較大之蠶業機關。不可不特派專員實地調查。以資借鏡。茲將今歲本會對於是三者之施設。列叙如下。

(一)籌備鎮江製種場 本會自創辦南京分場以來。已歷五載。覺製種事業在甯鎮一帶。實較便利。蓋地價低廉。地面寬大。土質疏鬆。傾斜之地。容易洩水。尤爲特色。金陵道屬。蠶業之盛。不若蘇常。傳染病毒。亦較稀簡。本會會長會董有鑑於此。自上年春季起。卽責成本會職員在丹陽丹徒兩縣屬境。沿甯滬路綫。物色相當地點。以備增設大規模之製種場。輾轉委託。歷一年餘。訪察



勘視。凡十餘次。均不合意。至本年八月間。由鎮紳冷禦秋先生介紹。覓得距鎮江車站五六里。沿軌道之地一段。計七十七畝餘。東西迤長約百三十餘丈。南北則自鐵道起南向與鄰地犬牙相錯。至九月間。更於其東。沿鐵道處。購得同樣高地百七十餘畝。東西極長。南北較狹。於是購地面積。沿寧滬路。綿亘三里。後又收買零地數區。統計二百六十畝餘。然以斜坡適宜栽桑之面積計之。當有三百畝左右。蓋其中傾畝高地。約占百分之七十有另。有曾經種植者。有初次開闢者。亦有荆榛叢生者。其中平坦之區。原爲稻田。然亦高亢。不患沮濕。本會計劃以地較平坦工作較易之區。先行栽桑。預計可栽桑四萬株。分中刈及低刈兩種。然所購之地。除平地及已熟之高地。尚不十分瘠苦外。其原爲荒蕪者。初年種植。殊非易事。且山地高亢。新栽之桑。往往患旱。乃決用深耕之法。凡高地栽桑。穴深二尺五寸。方三尺。將土掘起。使之風化。平地栽桑。則開尺半深二尺寬之溝。因所植者爲密集之促成桑也。栽桑計劃既定。卽進而謀建築蠶室事。十一月間。本會董事會議決萬八千元之建築經費。由金陵大學土木工程部繪圖監造。預計明年三月可全部竣工。俾明年可利用附近桑園爲初次製種之計劃。此鎮江製種場本年籌備進行之大概也。

(2) 設立指導補修班 本會爲培植指導人材計。委託泮墅關江蘇省立女子蠶業學校。辦一

短期之指導補修班。由本會津貼全期經費二千三百元。學生名額定四十人。江蘇二十名。浙江十名。安徽十名。蘇省以省立女蠶校。浙省以省立女蠶講習所。皖省以省立女職校蠶桑科畢業者爲合格。蘇省由省校逕行選送。浙皖兩蠶校由兩校長擇尤保送。肄業期定爲半年。其課目爲秋蠶實習、最近養蠶法及其經營。最近蠶種製造法及其經營。蠶種檢查及其組織實習。養蠶指導。蠶病消毒。蠶種解剖。生理。蠶業汎論等。凡肄業於該班者。學膳費皆免繳。補修期滿成績優良者。得由本會徵用。作爲製種場職員。或指導所指導員。該班後因時局關係。提早於十二月二十日結束。畢業生四十人中。曾任今春本會指導所技術員者五人。周翊、曹祖昭、邵淑雲、程綺蘭、邵季芸。曾畢業或修業於女蠶校本科者十三人。朱鳳林、薛蘊華、汪景懿、程肖梅、戴中環、潘保復、張月仙、劉秉燮、何味芹、陳瑛、徐秀霞、奠菊瑛、蔣師蘊。曾畢業於女蠶校職業科或傳習科者三人。曹祖華、張葆珍、馮菊娥。曾畢業於浙江女蠶講習所者十一人。沈清泉、羅月娟、黃維明、劉湘、王張瑩、張秀貞、潘舜英、常容、周賢忠、張之江、何伯幽。曾畢業於安徽女職校者八人。沈雅軒、吳慧芳、濮以貞、潘芝蘭、何章堯、葉寶雲、項東英、王立誥。

(3) 派員調查日本蠶業。近歲世界蠶業。進步之速。首推日本。本會爲考鏡效法計。特派技師

葛君敬中赴東調查。葛君於陰歷年假中起程。留東一月。雖時間匆促。不能遍履各地。然如東京之高等蠶絲學校。上田之蠶絲專門學校。蠶絲機械廠。長野縣之蠶業試驗總場。松本之片倉製絲所。東京之片倉紡績株式會社等。悉往參觀。作精密之攷查。知近年日本蠶業之所以興盛者。乃因（一）彼邦政府對於蠶絲業之獎勵。（二）政府對於蠶種製造業取締之嚴厲。（三）蠶絲業同業組合之完備。（四）一代交雜種之普及。（五）人工孵化術之進步。（六）絲業界自蠶種製造以迄製絲紡織有一貫之政策。葛君歸國後。本其考察所得著「參觀日本蠶業機關一部之報告」已由本會印行矣。

#### （五）南京絲繭展覽會

江浙皖絲繭展覽會以本年國慶日行開幕禮於南京。事前由江浙皖絲繭總公所約同本會聯合出品。所有兩機關出品均由本會職員任之。計徵得本國繭樣五六十種。各廠廠經百餘種。均用錦匣裝置。另由本會選送各項出品。舉其重要者如下。

（A）秋蠶實地飼育 會場開幕日所飼秋蠶。方在五齡。亦有在上簇結繭者。本會為提倡重視秋蠶起見。特闢一欄以陳列之。其種係由蘇州女蠶校供給。而就近在本會甯場飼育。

者。

(B) 歷年蠶種數量比較指示型。本會開辦。迄於本年。製成散發之種量。用圓錐形指示型。以比較其多少。使參觀者一覽即知。

(C) 指導成績圖表。本會自十四年度開始。即著手辦理指導所。十五年度。更加擴充。由一所擴至四所。蠶戶由數十戶擴至數百戶。改良繭由三十担擴至二百餘担。所列圖表。均係將各蠶戶飼育經過實情表出。以明本會指導之成績。

(D) 蠶戶改良繭樣。每指導所所指導之蠶戶。酌取其所飼得之繭。裝置成匣。以備改進繭質者之注意。

(E) 普通絲種樣。開會時。本會原種及大半絲種均未檢驗。故僅將浦東分場種樣陳列會場。此外更陳列散種樣一盒。

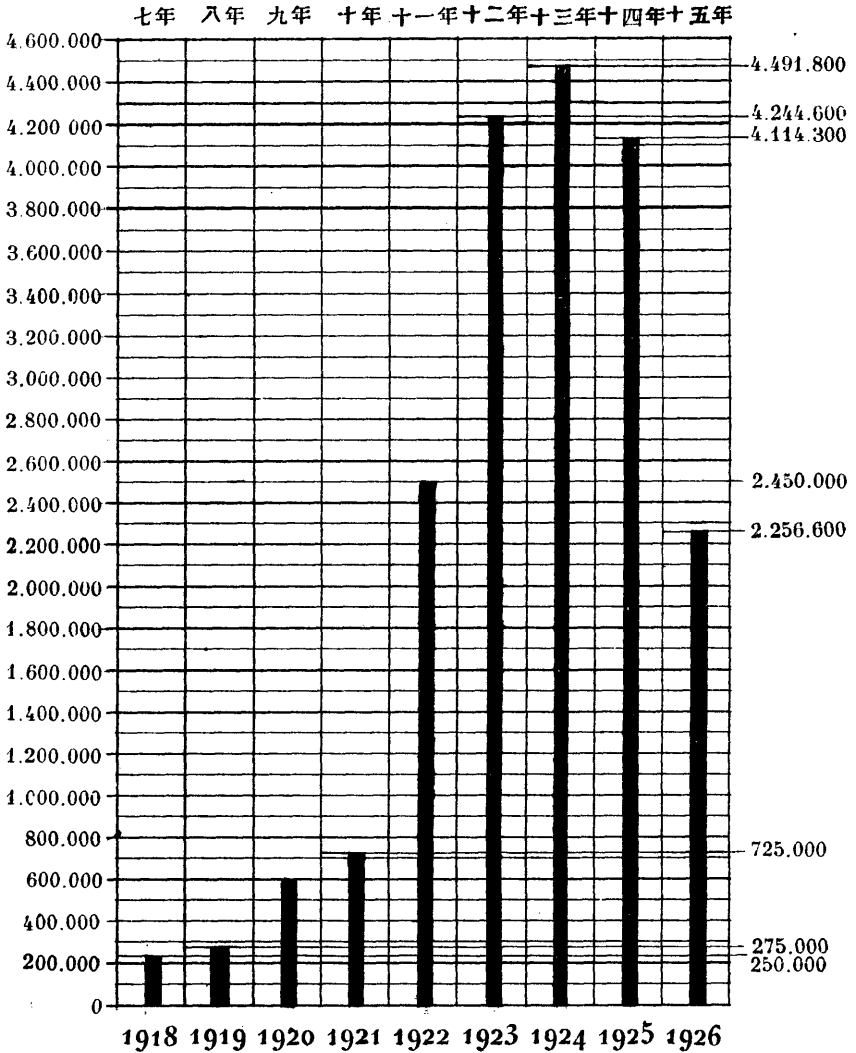
(F) 各種改良繭樣。本會列年改良之種繭。擇其重要。如大元新元諸桂諸種。每種陳列繭樣一盒。

開會結果。計本會得壹等獎章三種。二等獎章三種。其各廠廠經所得之獎。則不在其列。開會之時。由本會技師職員等。會同江浙皖絲繭總公所代表。共襄其事。

(GRAPH. N° 1)

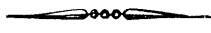
# 本會歷年散發蠶種比較表

(以窩數計)

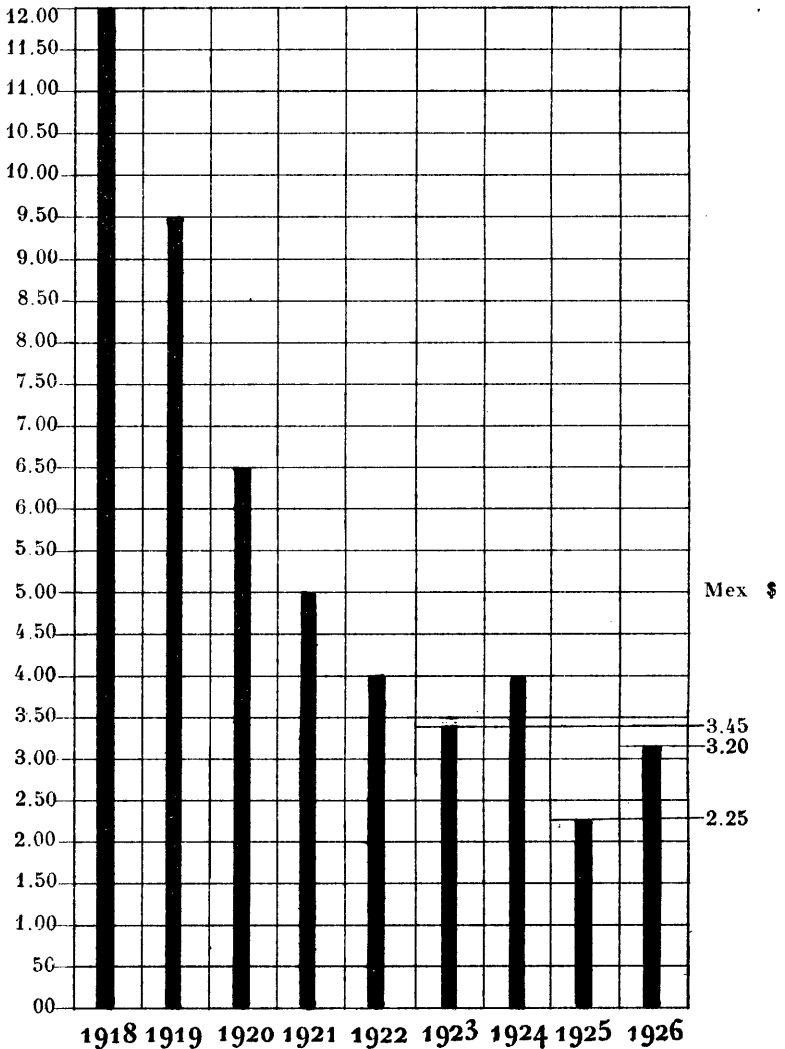


( GRAPH. N° 2 )

# 無毒蠶種每百窩代價表

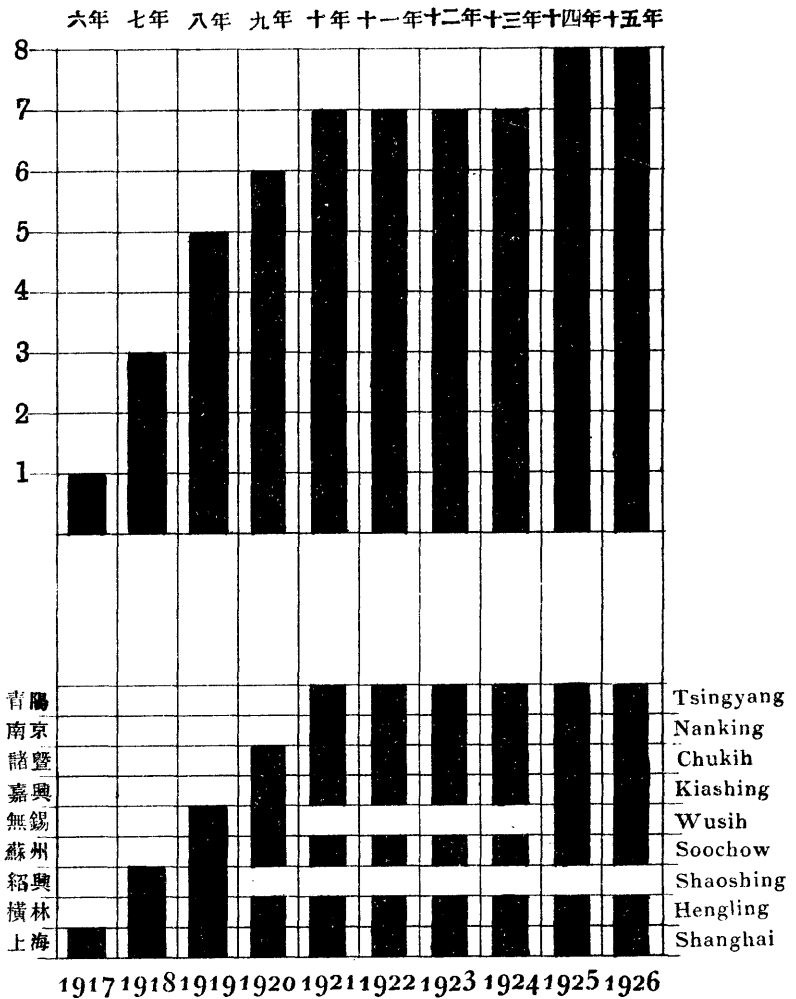


Mex \$ 七年 八年 九年 十年 十一年 十二年 十三年 十四年 十五年



( GRAPH. N° 3 )

# 分 場 處 數 表



# 南 京 分 場

備 攷	病蛾百分率	產 種 數	蛾口繭量 斤	製種繭量 斤	薄 皮 斤	雙 宮 斤	每斤個數	稜繭總量 斤	孵化蟻量 兩	催青張數	產 地	種 類
		四二八九六五	四七二、八	}			四五〇	二六六七、七	一七、八二		本 會	諸 桂
		五五〇〇					四七二	二九、九	〇、一二		濟 墜 關	新 圓
		二二二〇〇	四五、八					一三五、一一	〇、七八			新 圓
		二二〇八〇					四六〇	一二九、二	〇、八			諸 桂
								三、一二	〇、〇五		無 錫	諸 桂
		七五六	一六				四〇五	一七八、一二	〇、八七			金 黃
		一一一一	二、六				二六〇	二九、一二	〇、一六五			希 腊
		四七九、七一二	五三六、六					三一七四、一	二〇、六一			







# 上海試驗場

種類	產地	孵化蟻量	穫繭總量	雙宮	薄皮	產種數	備攷
日夏第一化性	日本	〇、一六	五、一六	三、一〇	〇、一〇	五、四、五、八	另製標本
新園	蘇州	一、四	七、五、二	七、二	〇、九		烘
金黃	意大利	〇、二二	二、二、四	三、六	二、六	一、一、四、八	餘烘兼製標本
金黃	南京	〇、一七	二、二、三	三、一〇	一、四	二、二、四	餘烘兼製標本
B×G (交雜)		〇、二八	三、一	二、二	三、六		烘兼製標本
大圓 (交雜)	瀋野關(雌) 法蘭西(雄)	〇、〇七二	三、八	〇、八	〇、二	四、二	餘烘兼製標本
諸桂 (交雜)	本會(雌) 潛墅關(雄)	〇、〇四五	五、一三	〇、九	〇、二	九、二	餘烘
特大新園	上海	〇、〇九	三、四	〇、四	〇、二		烘
新園 (交雜)	蘇州(雌) 揚州(雄)	〇、二	二、二		〇、一〇		烘
新園 (交雜)	揚州(雌) 蘇州(雄)	〇、一九	二、二二	〇、八	〇、二		烘
山東 (種原)	山東	一百頭	〇、四			八	
山東白繭	山東	〇、〇一八	三、二	〇、三	〇、一四	七、四	
山東黃繭	山東	〇、〇四五	二、二二	〇、二	〇、八	七、三	
正桂圓		〇、〇〇二	〇、一一			六、四	餘製標本
粉紅 (中法雜交)	本會	〇、〇〇二	〇、二二			二、二	餘製標本
諸桂 (家野雜交)	本會	〇、〇〇二	〇、三			四	餘製標本
吳蓮		〇、〇〇二	二、二			八、二	餘製標本
土黃	土耳其	〇、〇〇二	一、八			四、八	
土白	土耳其	〇、〇〇二	一、八			二	烘



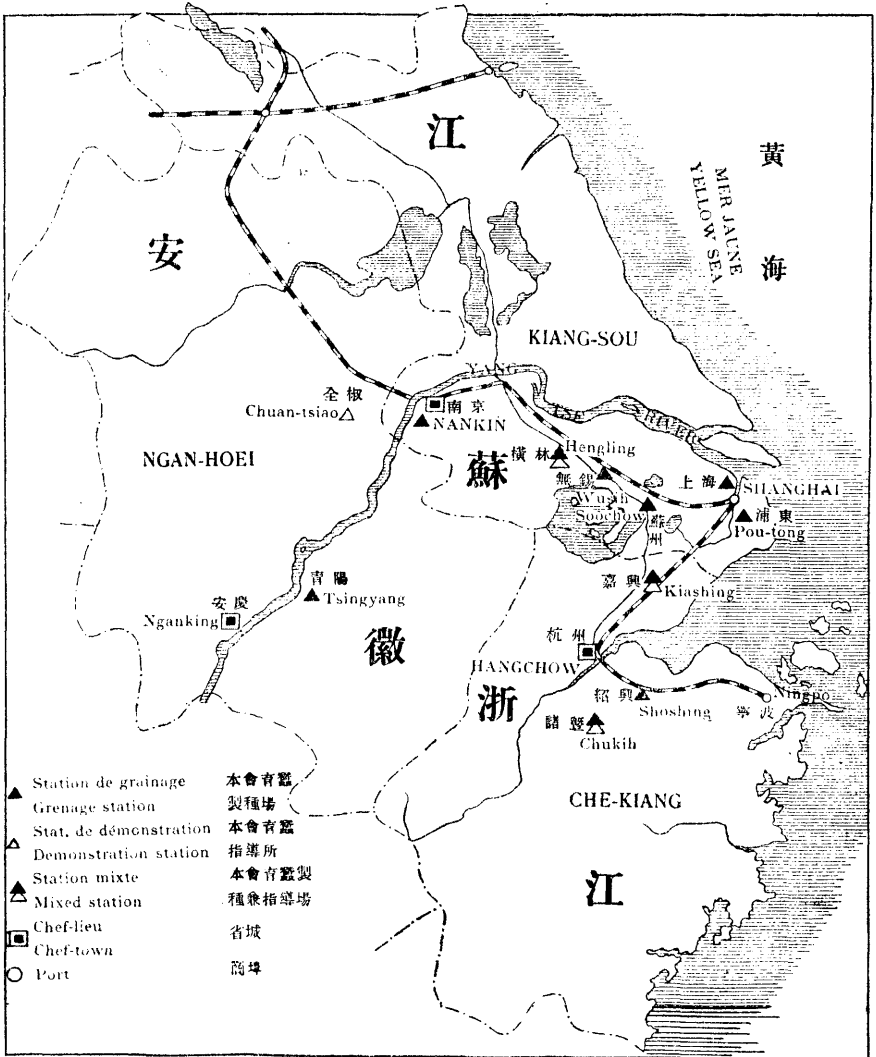




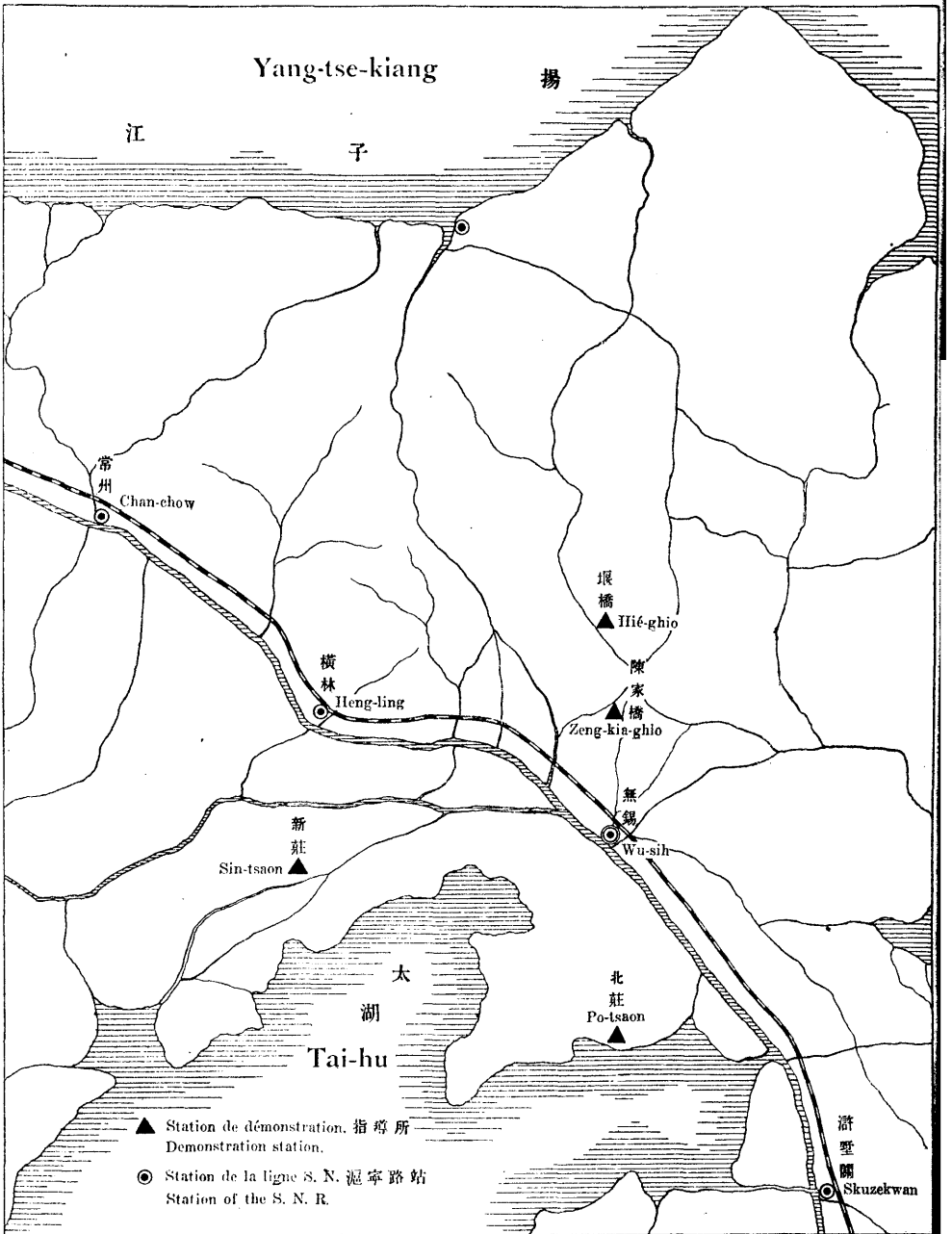
LES TROIS PROVINCES DU KIANG-SOU, TCHE-KIANG ET NGAN-HOEI

THE THREE PROVINCES OF KIANGSU CHE-KIANG AND NGAN-HOEI

江浙皖三省地圖



# 無錫圖

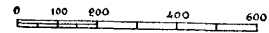
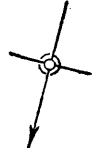
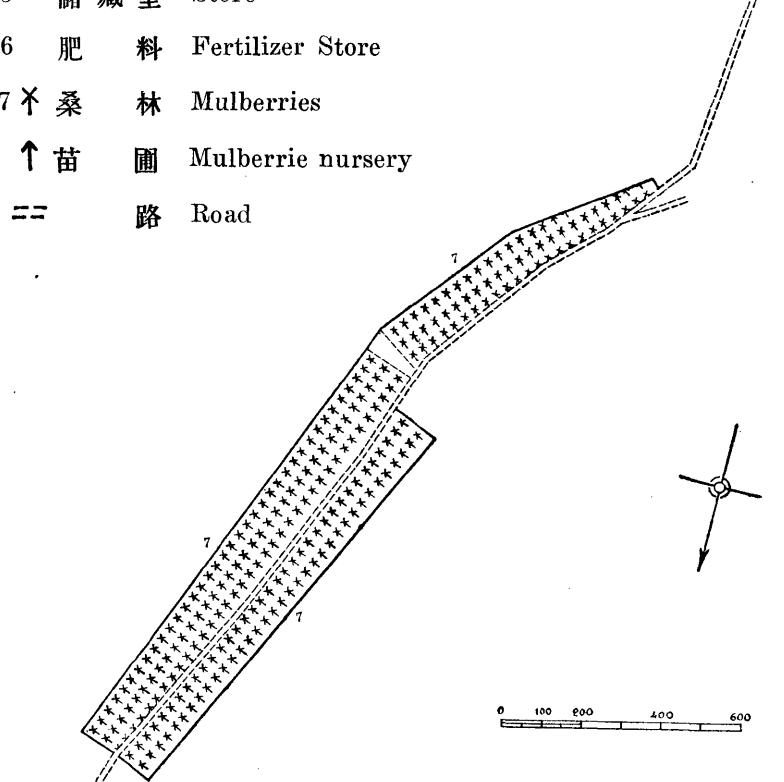
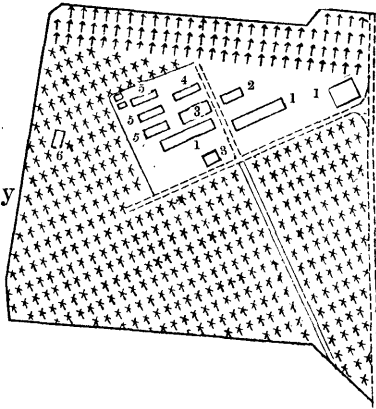




# NANKING



- 1 育蠶室 Worms' Nursery
- 2 辦公室 Office
- 3 宿舍 Dormitory
- 4 廚房 Kitchen
- 5 儲藏室 Store
- 6 肥料 Fertilizer Store
- 7 桑林 Mulberries
- ↑ 苗圃 Mulberrie nursery
- == 路 Road



太平門

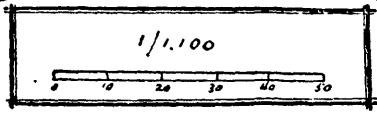
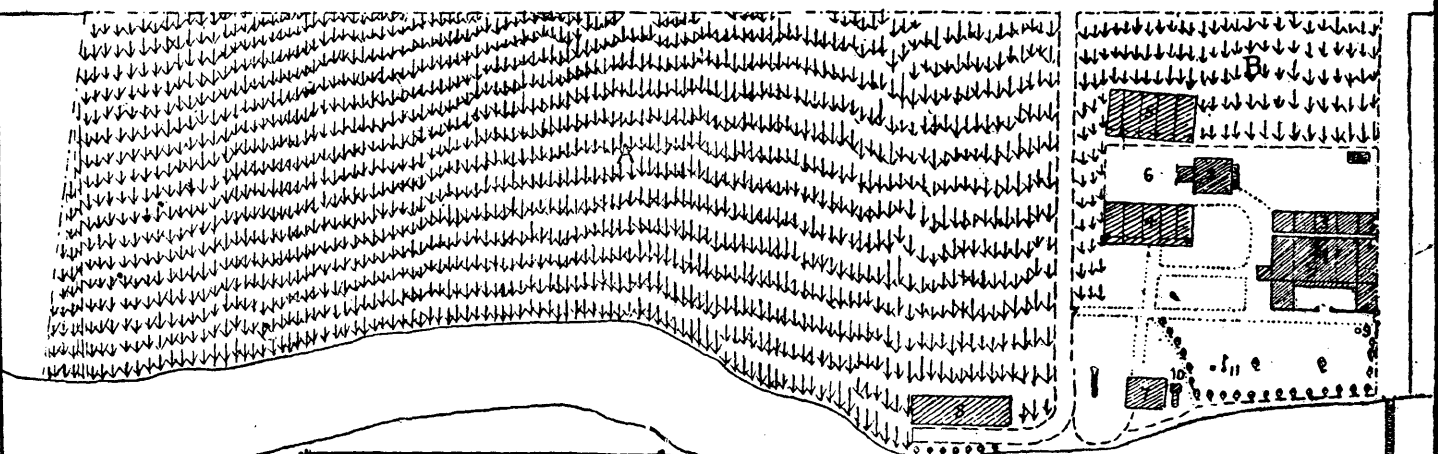
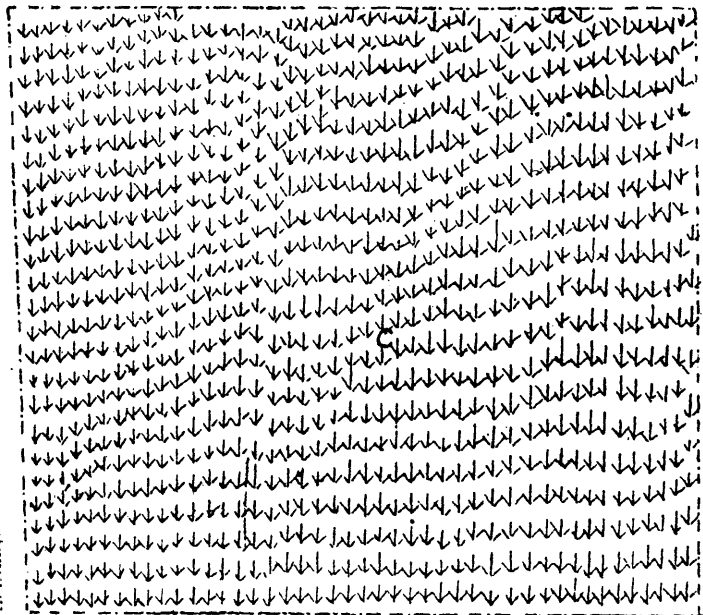
# INTERNATIONAL COMMITTEE FOR THE IMPROVEMENT OF SERICULTURE IN CHINA

會良改桑蠶不國中

## SOOCHOW STATION

場種製蠶育州蘇

- 1 育蠶室 蠶辦公室 Worms' Nursery & Office
  - 2 蠶桑室 宿舍 Leaves Store & Dormitory
  - 3 工人宿舍 Laborers' Dormitory
  - 4 蠶室 Worms' Nursery
  - 5 空地 do-
  - 6 院 Ground
  - 7 廚房 Kitchen
  - 8 儲藏室 Store
  - 9 氣象亭 Meteorological Arbour
  - 10 水缸 Water Chest
  - 11 旗杆 Mast
  - 12 廁所 W.C.
- 界線 Boundary Line  
 - - - 路線 Road Line  
 - · - · 竹籬 Bamboo Fence  
 - - - 河線 Creek Line  
 ——— 橋 Bridge  
 ∩ 門 Door  
 ∙ ∙ ∙ 桑 Mulberry Trees  
 A:B - 一九一九年植桑三千五百株 3,500 Mulberries planted 1919  
 C - 一九二一年植桑四千五百株 4,500 Mulberries planted 1921



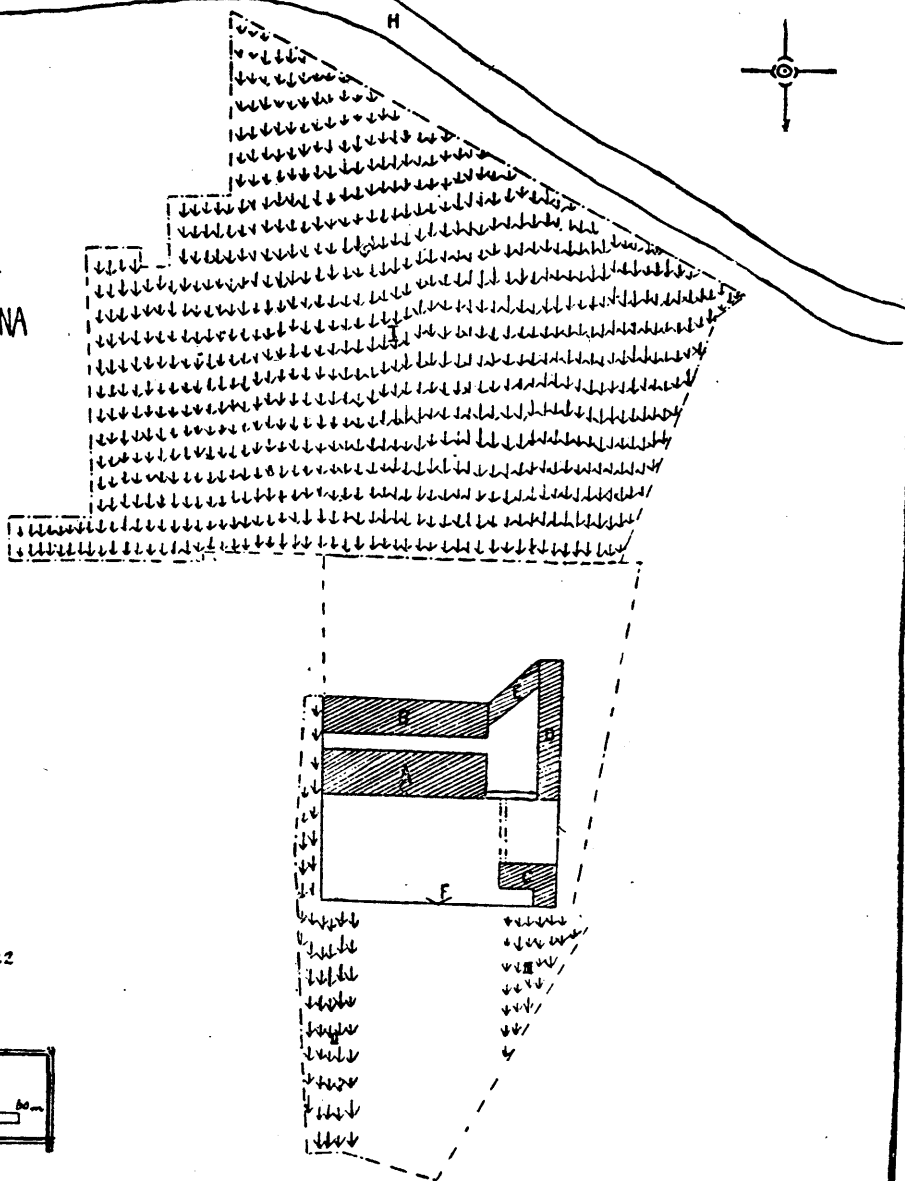
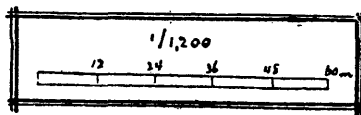


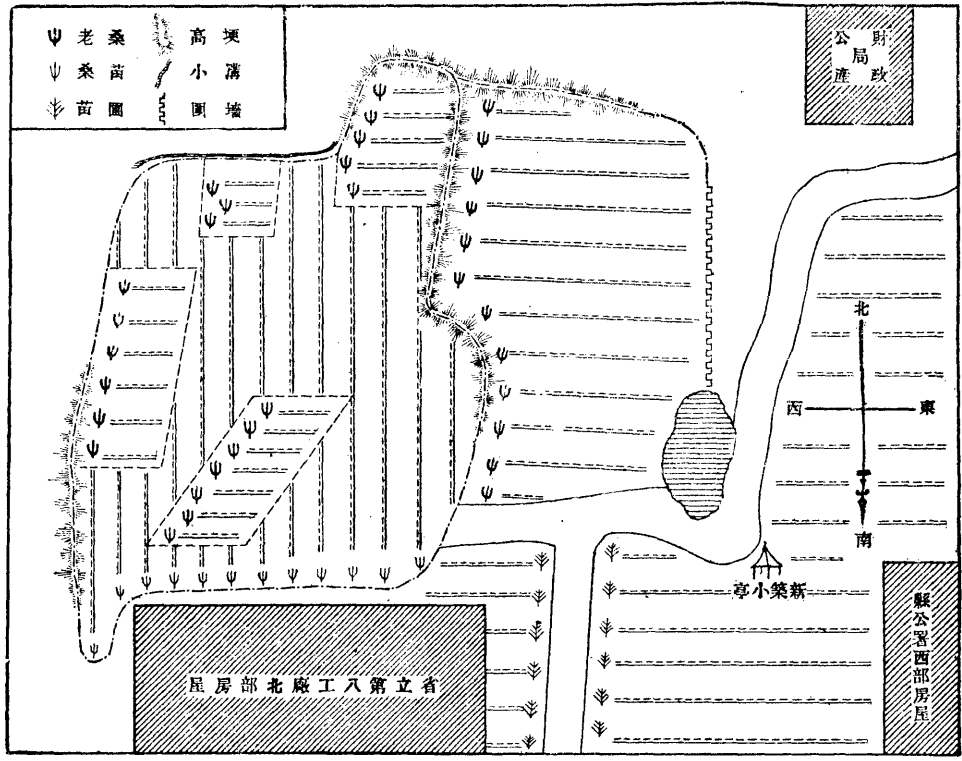
INTERNATIONAL COMMITTEE  
FOR THE IMPROVEMENT OF SERICULTURE IN CHINA  
會 展 改 糸 養 不 合 國 中

CHUKIH STATION  
場 種 梨 養 育 登 站

- A 育蠶室 Worms' Nursery
- B 貯葉室 Leaves Store
- C 辦公室 Office
- D 工人宿舍及廚房 Dormitory & Kitchen
- E 工人宿舍 Dormitory
- F 大門 Gate
- G 浦陽江 Foo Yang River
- H 東江 East River
- +++ 桑樹 Mulberries
- 界線 Boundary Line
- - - 小徑 Small alley
- - - 走廊 Corridor
- 河線 River Line

I, II, III. 光緒五十年(一九二二年)種二千株  
500 Old Mulberries & 2,000 planted in 1922

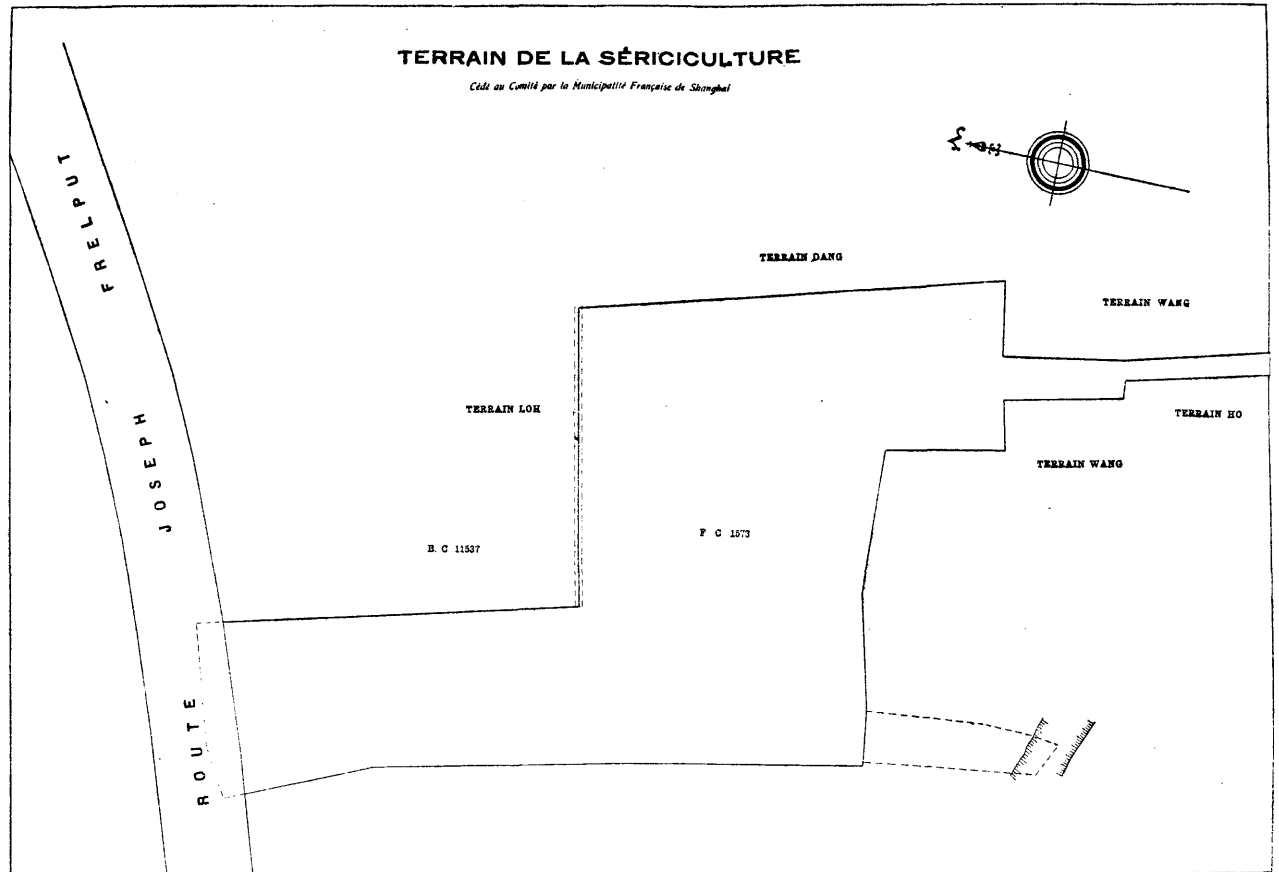




青陽育蠶製種場

# TERRAIN DE LA SÉRICICULTURE

*Cède au Comité par la Municipalité Française de Shanghai*



# 中國合衆蠶桑改良會

民國十五年一月一日至六月三十日止收支總表

付 項	銀 兩	收 項	銀 兩
薪 資	13,387.05	中 國 政 府	53,472.00
工 種 勞 務	5,544.69	售 蠶 種	1,913.85
積 金	3,103.31	售 層 繭	118.44
電 話 自 來 水	873.32	律 風 股 息	18.75
燈 置 費	851.59	德 利 息	133.19
添 保 旅 利 車 郵 文 肥 料 理 繭 賬 項 屆 海 京 贛 州 林 陽 錫 興 椒	708.14	洋 水	44.45
費 報 報	1,878.02		
運 費 電 報 書	96.00		
製 種 費	362.88		
眼 場	39.13		
分 場	571.34		
上 南 諸 蘇 橫 青 無 嘉 全	170.75		
	465.15		
	482.53		
	400.00		
	391.59		
	17.34		
	713.09		
	6,053.44		
	1,455.41		
	4,559.65		
	1,542.73		
	1,423.02		
	7,569.00		
	2,187.65		
	534.48		
合 計	55,372.21		
餘 額 移 入 損 益	328.47		
共 計	55,700.68	共 計	55,700.68

# 中 國 合 衆 蠶 桑 改 良 會

民 國 十 五 年 六 月 三 十 日 止 該 存 總 表

	銀 兩		銀 兩
各 存		各 該	
地 產		法 國 倍 冷 蓋	103.29
蘇 州	607.43	意 大 利 加 戴 奶 西	5,851.03
南 京	2,111.98	江 海 關	513.78
東 北 暨 塘	216.00	攤 提 折 耗	13,584.24
諸 築	<u>876.24</u>	上 年 底 止 損 益	50,602.41
建 蘇 州	2,663.11	本 屆 損 益	<u>323.47</u>
南 京	10,973.27		
嘉 興 暨	1,410.45		
諸 上 海	3,351.21		
栽 種 上 海	<u>122.40</u>		
蘇 州	1,548.16		
南 京	943.83		
暨 諸	791.75		
蠶 具 器 具	<u>54.78</u>		
押 存 款	3,338.52		
中 法 實 業 銀 行	21,686.46		
東 方 銀 行	45.00		
，， 法 耶 賬	12,101.08		
總 技 師	10,163.57		
	18.45		
	<u>1,298.05</u>		
	23,581.15		
	<u>共 計</u>		
	70,98.22		

共 計 70,983.22

# 中國合衆蠶桑改良會

民國十五年七月一日至十二月三十一日止損益計算表

收入項下	銀圓數	
中國政府	73,472.42	
繭捐	5,000.90	
售繭餘款	4,798.52	
售小蠶	25.00	
	<hr/>	
	共計	83,295.94
支出項下	銀圓數	
薪俸工資	25,567.56	
匯兌	14,844.23	
各項	3,939.75	
修理	1,792.33	
利息	6,479.72	
蠶種	1,471.65	
旅費	1,041.54	
桑葉	705.00	
電燈燃料	622.26	
印刷	704.70	
車運費	538.83	
租稅	209.33	
肥料	238.68	
文具紙簿	191.91	
水	115.78	
電話	100.33	
保險費	89.70	
郵票	73.05	
電報	39.38	
書報	39.98	
	<hr/>	
	合計	53,939.81
餘額移入損益		<hr/>
		29,356.13
	共計	83,295.94



# 中國合衆蠶桑改良會

民國十五年十二月三十一日資產負債總表

資產之部		銀圓數
銀行存款	25,61.19	
總會流動金	20.00	
各分場流動金	<u>2,450.00</u>	27,714.19
費技師		240.26
蠶種		38,615.09
地產		51,367.63
建築		39,958.63
栽種		4,560.75
蠶具器具		31,681.91
滿行定洋		3,000.00
江海關押信		1,575.61
押柜		<u>2.50</u>
	共計	198,777.17

上海圖書館藏書



A541 212 0020 2633B

負債之部		銀圓數
東方銀行借款		33,09.22
未付各賬		55,954.87
攤折提耗		18,867.00
本年六月底止損益	61,506.85	
本屆損益	29,356.13	90,862.98
	共計	198,777.17

大美會計師

