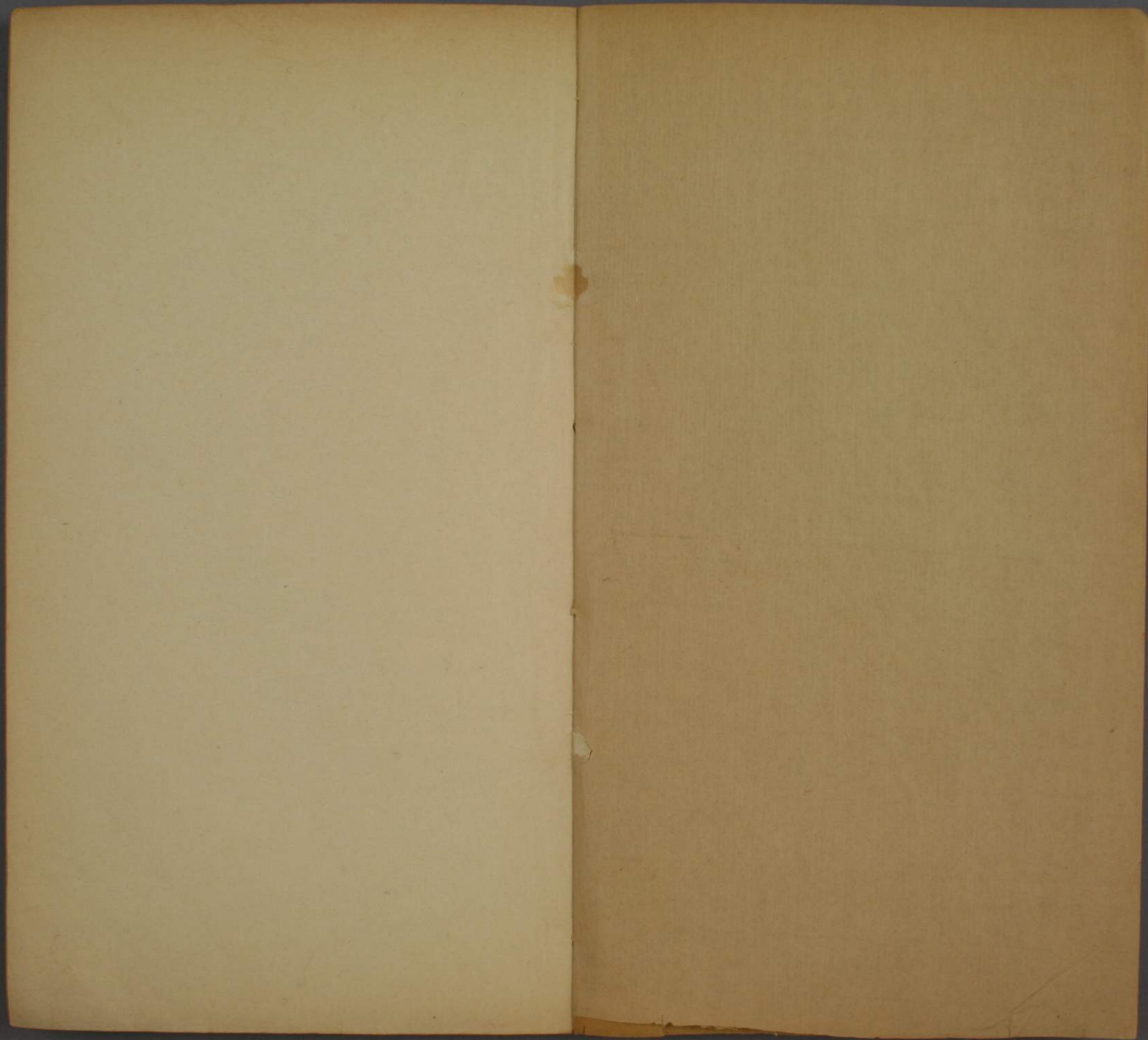
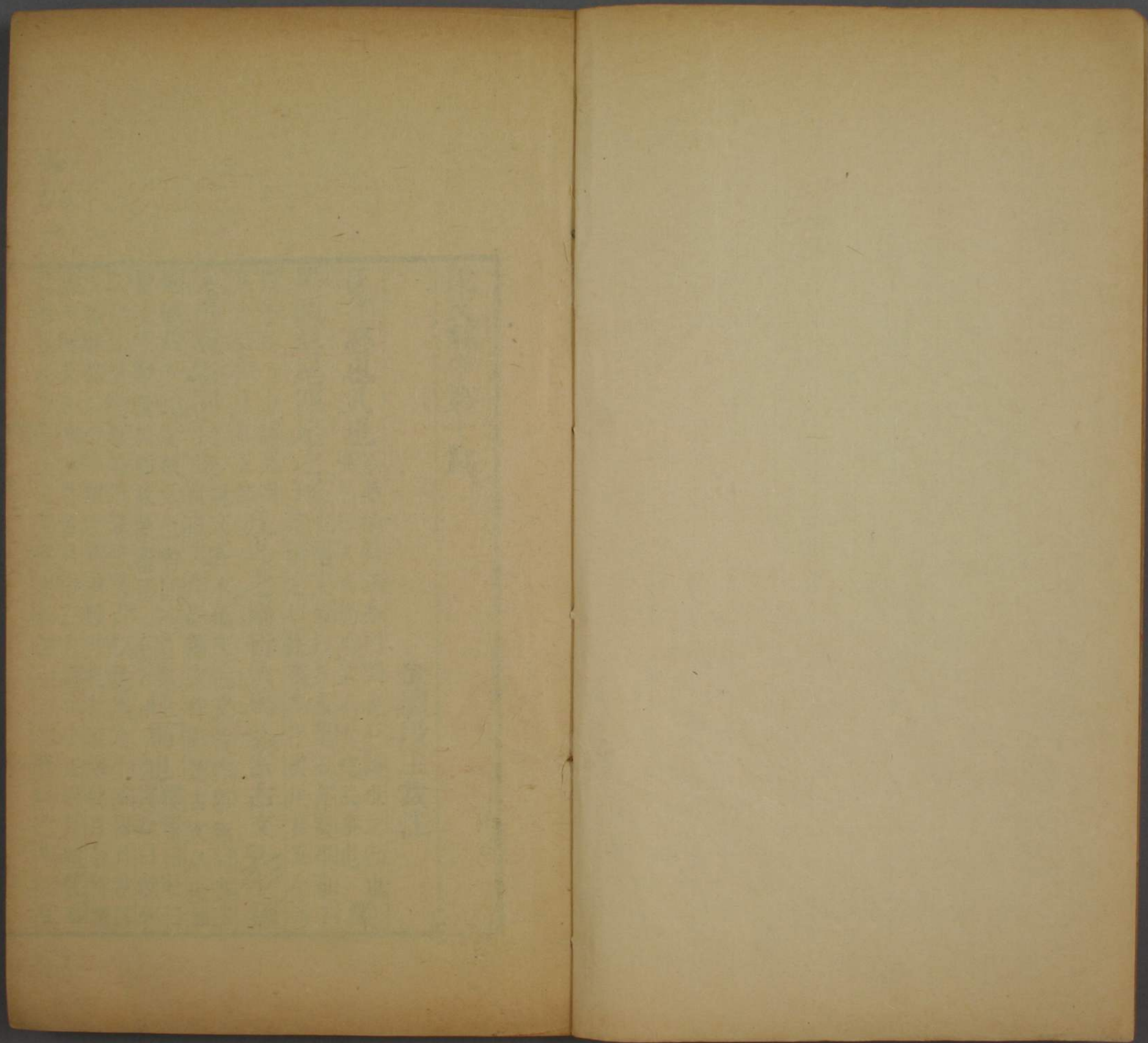


加  
26  
10







加  
26  
10

東  
學  
校

說文解字第十篇上

武也

以疊韻為訓亦門閭也戶護也之例也

象

馬頭髦尾四足之形

古籀文皆以彡象髦石建奏事事下建讀之曰誤書馬字與尾當五今乃

四不足一上譴死矣

凡馬之屬皆从馬

文馬與影同有髦

說文各本籀文古文皆作影無別據玉篇古文作影籀文作影是古文从希加

髦籀从彡加

髦故云二者同有

髦也毛髦

髦也毛髦覆於頸故象覆形

累牛騰馬皆乘匹之名月令三月遊牝小正四月執鷩事

實相因也若釋詁曰鷩陸也郭注引方言魯衛之間曰鷩

金壇段玉裁注

所錄文有拘邪

洪範惟天陰騭下民馬融曰騭升也升猶舉也舉猶生也  
漢五行志引經服虔曰騭音陟應劭曰騭升也此等騭字  
皆登陟字之假借爾雅以釋詩書者也故陟騭並列而統  
曰陞也方言躡趾各躡躡登也魯衛曰郭郭注爾雅引  
之郭作騭蓋郭當日所見不誤後人或  
用其音改其本字耳方言與爾雅同義  
若郭三字此必後人入非許原文也陟騭古音在今職  
韻郭聲古音在今質韻相隔甚遠諸家訓登子慎音陟騭  
之爲之翼切無可疑矣蓋自偽孔安國解尚書云騭定也  
意謂爲質之假借而陸德明乃曰之逸反師古乃音質尤  
而效之者且改方言之騭爲郭增竄讀若郭三  
字於許書世有善讀書者必能心知其意矣  
**馬** 一  
**歲也从馬一絆其足** 絆其足三字蓋衍文祇當云从馬一  
作一其足絆字賸韻書字書  
皆作學疑非是不當从十也  
四部按今玉篇有爲萌一切集韻類篇收入耕韻皆讀若  
絃之本也集韻類篇又收入哈韻未詳又按絃蓋譌字

是也釋詁元駒音義曰元字林作駮音同廣韻駮胡  
涓切馬一歲語必本諸字林蓋字林始變馬爲駮也  
**馬二歲曰駒三歲曰駮** 周禮廋人教駮攻駒鄭司農云馬  
駒犢舉書其數犢爲牛子則駒馬子也小雅老馬反爲駒  
言已老矣而孩童慢之也按詩駒四見而漢廣株林皇皇  
者華於義皆當作駒乃入韻不嘗作駒深思其故蓋角弓用字  
之則又當作駒乃入韻不嘗作駒深思其故蓋角弓用字  
之本義南有喬木株林皇皇者華則皆讀者求其韻不得  
改駒爲駒也駒未可駕車故三詩斷非用駒本義駒字既  
見周禮何以連類言之不錄此篆也曰疑周禮故書本作  
兆或借羊部眺爲之許解中駮字蓋非許君原文後人依  
周禮改之耳不當  
如玉篇擅增也  
記引何承天纂文同  
**从馬八亦聲** 合二徐本訂博拔  
白曰騭 一字賸目部曰騭戴目也爾雅釋文引倉頡篇騭  
目病也廣韻曰騭人目多白也是則人目白曰騭

馬目白曰駟。駟即从矚。二目白魚。二當作一。按釋畧曰：一省爾雅釋畧。駟作矚。毛傳正義本作二目白曰魚。釋文本作一目白曰魚。以理覈之，蓋陸本是孔本，非毛傳是。爾雅誤傳言一目者，以別於二目也。假令二目白則傳不言二，許本毛則必上句言目白，下句言一目白。毛本爾雅則知爾雅轉寫失其真也。魚字林作駟。許無駟字類言之。从馬，閒聲。戶閒切。十四。馬青驪文如綦也。如綦各本作如博綦，不通。今依李善七發注：「元應書卷二卷四卷八正凡馬言色者如下文深黑色淺黑色全體之色也。其言某處黑某處白，發白色發赤色一端之色也。言襍毛者謂其毛異色相錯，非比異色成片段者也。其曰文者，獨此而已。謂異色成枝條相交如文之錯畫。然下文青驪馬為駟，謂其全體青黑色。此云青驪文如綦，謂白馬而有青黑紋路相交如綦也。綦糸部作縹，白蒼文也。綦者青而近黑。秦風傳曰：「駟綦文也。」魯頌傳曰：「蒼駟，駟蒼駟即蒼綦。謂蒼文如綦也。曹風其弁，伊駟傳曰：「駟文也。正義作綦文。顧命駟弁，鄭注曰：「青黑曰駟。本作綦弁。」

古多段。从馬，其聲。渠之切。一。馬深黑色。魯頌傳曰：「純黑駟為綦。」  
凡黑之稱亦从馬，麗聲。呂支切。一。青驪馬。謂深黑色而段黎黎為之。从馬，麗聲。十六部。青驪馬。戴青色也。魯頌有駟曰駟。彼乘駟釋。从馬，肩聲。火元切。十四部。詩曰：「駟毛傳皆曰青驪曰駟。」  
彼乘駟。从馬，淺黑色。漢舊儀有天地大變丞相上病使出府免為庶人丞相有他過使者奉策書駕駟馬。即時布衣步即時步出府乘棧車。牝馬歸按乘駟者取無色之意。从馬，鬼聲。俱位切。赤馬黑髦尾也。正髦者髦髮也。髮之長者，傳曰：「赤身黑鬣曰駟。」从馬，丌聲。丌各本作畱。篆體作字玉篇廣韻正。赤馬赤白襍毛。襍毛者謂異色之毛。襍力求切。三部。是魯頌有駟釋畧毛傳。从馬，段聲。乎加切。古謂色似鰕魚。皆曰彤白襍毛曰駟。

也 此當作色似鰕魚四字系襍毛之下如驛下文如鼉魚  
 有紅義是以瑕為玉小赤色 雜 馬蒼黑襍毛 釋謂毛傳  
 此六字蓋舊注之僅存者 皆云蒼白襍毛曰騅蒼者青之近黑者也白毛與蒼毛相  
 間而生是為青馬雖深於青白襍毛之騅未黑也若黑毛  
 與蒼毛相間而生則幾深黑矣釋言曰蒼騅也王風傳曰  
 蒼鬣也崔之初生者艸部曰藟者崔之初生一日騅此以  
 同色名之觀崔葦之初生之色則知蒼白之不可 从馬佳  
 易矣。六書故云徐本作白正謂唐本不作白也 从馬佳  
 聲 職追切 又 馬白色黑鬣尾也 釋謂曰白馬黑鬣駱詩  
 十五部 白馬黑鬣鬣尾也然則許正同樊孫本矣魯頌毛傳亦曰  
 白馬黑鬣曰駱按今毛詩有驪有駱有駟有騅有雜毛曰黑身  
 白鬣曰雜正與白身黑鬣曰駱互異正義曰定本集注及  
 徐音皆作駱釋文亦云雜本或作駱然則本二物相似而  
 同名淺人惑 从馬各聲 盧各切 因 馬陰白襍毛黑 宋本  
 之乃妄改字

舊本皆同汲古毛氏改黑作也以合爾雅毛傳然而非是  
 釋謂魯頌傳皆云陰白襍毛曰駟郭云陰淺黑也今之泥  
 驄或云目下白或云白陰皆非也陰淺黑本叔然說然則  
 許蓋襍毛之下釋云陰淺黑也如魏下虎竊毛謂之魏苗  
 竊淺也正是一例既說者惑於白陰之說謂馬私處白而  
 襍黑毛因致漏奪不可讀苟求其故由不解陰之為淺黑  
 耳廣韻曰駟馬 从馬因聲 於真切 詩曰有駟有駟有駟  
 陰淺黑色有脫 从馬因聲 十二部 詩曰有駟有駟有駟  
 葱 从馬葱聲 千公切 葱 葱白毛與青毛相間則為淺青俗所謂  
 葱 从馬葱聲 九部 葱 葱白毛與青毛相間則為淺青俗所謂  
 馬白跨 从馬喬聲 食聿切 詩曰有驕有驕有驕 魯頌駟文按毛  
 曰驕 从馬喬聲 十五部 詩曰有驕有驕有驕 魯頌駟文按毛  
 字字林乃有之此驕後人所改耳韻會 从馬面類皆白  
 作有皇是也爾雅作黃白驕亦是俗本 从馬面類皆白  
 也 上面者顏前也釋謂曰面類皆白惟驕按言惟者以別於  
 也 上面者顏前也釋謂曰面類皆白惟驕按言惟者以別於

龍周禮駢車借 **从馬龍聲** 莫江切 九部 **駟黃馬黑喙** 釋詁曰

為龍禠字也 駟如爾雅之文則是白馬黑喙也 秦風傳曰黃

馬黑喙曰駟許本之豈今爾雅奪黃馬二字與郭云今之

淺黃色者 **从馬尚聲** 古華切 十七部 宋明帝以駟字

為駟馬 **籀文駟** 高聲 駟聲同 **駟黃馬發白色** 發白色者起白點

白曰駟毛詩祇作皇然則皇即駟與牛 斑駁也釋詁曰黃

部 馮下曰牛黃白色與駟音正同也 一曰白髦尾也 謂

鬣尾也 **从馬輿聲** 毗召切 二部 **駟黃白襍毛也** 各本作黃馬

書通引唐本作黃馬白襍毛此唐本行馬字淺人不刪馬

字而刪襍字耳釋詁毛傳皆曰黃白襍毛曰駟字林作駟

**从馬平聲** 古作平字中直貫下或作平是以論曹魏者曰

駟教悲切 **駟馬赤黑色** 此與青驪馬句法同謂黑色而

古音一部 **駟** 馬赤黑色 帶赤色也駟不見爾雅秦風駟

駟孔阜傳曰駟驪也驪者深黑色許說小異 **从馬戴聲** 他

漢人或段鐵為之前書地理志段戴為之 **切十部 詩曰四驥孔阜** 秦風駟驪文今詩四作駟按詩四牡

一乘也故言馬四則但謂之駟 **駟馬頭有白發色** 大徐作

四言施乎四馬者乃謂之駟 **駟** 馬頭有白發色 馬頭有

發赤色者非是篇韻皆云馬白頰至脣集韻曰馬流星貫

脣則為馬頭發白色矣廣韻曰駟駟馬行此今義也按東

京賦作 **从馬岸聲** 五盱切 十四部 **駟馬白頰也** 秦風有馬白頰

半漢 也釋詁曰的頰白顛郭云戴星馬也說卦傳曰為的頰虞

翻曰的白頰頰也按的頰之馬謂之駟易釋文云的頰虞

作 **从馬勺聲** 舊作的省聲的聲亦勺聲也 一曰駿也 駿馬

材 **易曰為駟頰** 駟馬色不純 純同醇崔覲曰不襍曰純

者 **易曰為駟頰** 駟馬色不純 純同醇崔覲曰不襍曰純

同謂駟馬發白色也許說不同者許意馬異色 **从馬爻聲**



北角切古音在  
二部與駁各字  
馬後左足白也  
左當作十釋畧毛傳  
皆日後左足白曰鼻

說卦傳曰  
震為鼻足  
從馬二其足  
謂於足以二為記識也非一二字變篆為隸

馬既作鼻則馬作鼻與  
篆大乖矣石經作鼻  
讀若注  
之戍切古音在

黃脊  
魯頌有驪有魚釋畧曰驪馬黃脊曰驪爾雅音義云  
驪說文作驪音驪是則爾雅之驪即驪之異體許於

此篆用爾雅不用毛傳也毛傳曰豪駘曰驪是則驪之異  
說詩音義引字林云驪又音覃豪駘曰驪是則驪之異

一義不作驪也今說文乃別有驪篆訓云豪駘前與毛詩  
不合後與字林不合此蓋必非許原文許原文或驪下有

一曰豪駘之文或驪篆後有重文作驪之  
篆皆不可定後人乃以兩義分配兩形耳  
從馬覃聲讀若

簞  
徒玷切七部按覃之古音如淫其入聲則如熠古音又  
如尋其入聲則如習故驪必一字鳥之鷄蟲之熠

耀其理一也許此下當有一日馬豪駘五字又出一驪篆  
解云驪或从習廣韻二十六緝驪字下云馬豪駘又驪馬

黃脊玉篇驪字下曰驪馬黃脊又馬  
豪駘亦可證二義分二形之非矣  
驪馬白州也  
山海

乾山有巽其州在尾上今本譌作川  
注爾雅山海經皆云州竅也按州豚同字俗作居國語之

龍號史漢貨殖傳之馬噉皆此也  
居署曰潞涿君語相戲譌涿亦州豚同音字也釋畧曰白

州  
從馬燕聲  
於旬切  
馬豪駘也  
駘者駘也駘者脛也

膝以下脛以上也  
頌傳曰豪駘曰驪正義本驪上有脩豪也  
魯  
從馬習聲  
入

切七部按此篆宜刪正玉篇  
驪二篆相接蓋說文之舊  
馬毛長者也  
者字依文

注補此謂馬毛長者名輪也多借翰字為之翰行而翰廢  
矣尚書大傳之西海之濱取白狐青翰注曰長毛也文選

長楊賦翰林主人注引說文毛長者曰翰曲禮雞曰翰音  
注曰翰猶長也常武詩如飛如翰箋云鳥中豪俊蓋其字

假借之字也  
從馬軌聲  
侯肝切  
馬逸足者也  
今補

逸當作免廣韻曰驪兔馬而免走玉篇曰驪兔古之駿馬也呂氏春秋高注曰飛兔要裏皆馬名也日行萬里馳若兔之飛因**从馬飛**會意飛亦聲甫  
法今佚此傳司馬**驪**駿馬句絕謂駿馬之名也大射禮以鍾鼓奏之按驚夏蓋取翱翔之意凡奇士傳**呂壬申日**豪俊者可作驚俊如尚書蔡可為會豪字也  
**死乘馬忌之**忌此**从馬敖聲**五到切  
**所相者**孫陽字伯樂秦穆公時人其所與有九方臯即九徐說伯樂即王良**从馬冀聲**几利切古**天水有驥縣**地理志郵無恤大繆良**从馬冀聲**音在一部  
水郡冀縣郡國志漢陽郡冀縣漢陽即天水也故城在今陝西鞏昌府伏羌縣東史皆作冀不作驥左傳冀之北土馬之所生許蓋援此說字形从冀馬會意許**驥**馬之良本作冀縣謂此即左傳生馬之地淺人改之**驥**馬之良

**材者**引伸為凡大之稱釋詁毛傳皆曰**从馬爰聲**子峻切駿大也毛傳見文王崧高噫嘻  
**驥**良馬也周禮良馬與駑馬為對文良馬兼上文種馬左傳云以其良馬二亦精駿之稱按上文云駿馬之良材者此云良馬即蒙上文而言也魯頌傳曰駟駒良馬腹榦肥張也引伸**从馬堯聲**古堯切**詩曰驍驍牡馬**陸氏德明為勇捷之稱  
如此詩釋文曰駟說文作驍按堯聲同聲之類相去甚遠無由相涉大雅崧高四牡驍驍傳云驍驍壯兒魯頌泮水傳云驍驍言疆盛也蓋古本說文堯聲下有詩曰四牡驍驍六字乃崧高之異文或轉寫譌作驍驍牡馬而陸氏乃有駟說文作**驍**馬小兒**从馬坐聲讀若箠**之壘切按當驍之語矣  
切十六十七部**从馬籀文从叢**馬高六尺為驕漢其馬言秣其駒傳曰六尺以上為馬五尺以上為駒按此駒字釋文不為音陳風乘我乘駒傳曰大夫乘駒箋云馬

六尺以下曰駒此駒字釋文作驕引沈重云或作駒後人  
 改之皇皇者華篇內同小雅我馬維駒釋文云本亦作驕  
 據陳風小雅則知周南本亦作驕也蓋六尺以下五尺以  
 上謂之駒與駒義迥別三詩義皆當作驕而俗人多改作  
 駒者以駒與萑株濡諷為韻則非韻抑知驕其本字音  
 在二部於四部合韻不必易字就韻而乖義乎陸氏於三  
 詩無定說彼此互異由不知古義也毛云大夫乘  
 驕以此推之當是天子乘龍諸侯乘駉卿乘馬  
 聲舉喬切詩曰我馬維驕皇皇者華二章也一曰野馬  
 凡驕恣之義當是由此引伸旁義行而本義廢矣女  
 部曰媼驕也心部曰怛驕也皆旁義也俗製媼驕字  
 馬七尺為駉八尺為龍周禮慶人曰馬八尺以上為龍七  
 駉牝三千毛傳馬七尺以上曰駉鄭司  
 農以月令駕蒼龍說周禮龍俗作駉  
 詩曰駉牝驪牝下牝字各本作牡今正詩曰駉牝三千毛  
 傳曰駉牝驪牝與牝馬也釋詁曰駉牝驪牝

牝今爾雅譌作驪牡而音義不誤可攷音義曰駉牝類忍  
 反下同下同者即謂驪牝也此以驪牝釋詩之駉牝驪與  
 駉以雙聲為訓謂駉馬驪色亦兼牝馬也此與詩曰不駉  
 不來也合稱詩爾雅正同若鄭注周禮則引駉句絕牝驪  
 牝句絕孫叔然讀亦如是駉驪馬名古段為  
 四命馬名今用為諛字證也徵也效也不  
 部駉馬名知其何自始驗行而諛廢矣  
 切七駉馬名从馬此聲雌氏切  
 部三駉馬名从馬休聲尤許  
 切三駉馬名从馬此聲雌氏切  
 部各本名曰之下有馮字今刪正海內北經曰大封國曰大  
 戎國有文馬縞身朱鬣目若黃金名曰吉量之乘量一作  
 良郭注引周書六韜大傳說其狀略同周書  
 作名曰吉黃之乘六韜作名曰雞斯之乘  
 戎獻之成各本作文誤今正許引成王時周靡獻鬻鬻成  
 王時蜀人獻大翰成王時揚州獻鰓皆逸周書王



韻平聲 𩇑 馬之低仰也 低當作氏馬之或俛或仰謂之𩇑

從馬襄聲 息良切 𩇑 上馬也 吳都賦曰驀六駿上馬必

從馬草聲 莫白切 古 𩇑 跨馬也 兩髀跨馬謂之騎因之

平去二音 曲禮曰前有車騎正義曰古人不騎馬故經典

無言騎者今言騎當是周末時禮按左傳左師展將以昭

公乘馬而歸此必謂騎也然則古人非無騎矣 從馬奇聲

趙旃以其良馬二濟其兄與叔父非單騎乎 渠羈切 古音

在十七部 𩇑 馬在軌中也 毛傳曰軌烏嚼也烏嚼即

也橫馬頸上其扼馬頸者曰烏啄下向又馬頸似 從馬加

鳥開口向下啄物時也駕之言以車加於馬也 從馬加

聲 古訶切 𩇑 籀文駕 從牛釋名曰軌所以扼牛頸也各

春秋傳以輅為 𩇑 驂也旁馬也 今補攷禮記正義文選

訝是其理也

注引說文或作旁馬也三字或作驂旁馬也四字正由有

二也字而奪一耳 駢馬經典皆謂之驂故曰驂也下文云

駕三馬曰驂許意古為駕三馬之名後乃駕四駕六其旁

馬皆得驂名矣故又申之曰旁馬旁者豕上在軌中言之

不當衡下者謂之驂亦謂之駢駕三駕四所同 從馬非聲

也若小雅傳曰駢駢行不止之兒別為一義 從馬非聲

甫微切 𩇑 駕二馬也 禩定婚禮四輔公卿大夫士郎吏

十五部 𩇑 駕二馬也 禩定婚禮四輔公卿大夫士郎吏

家屬皆以禮娶立輅併馬服虔曰立輅小車也併馬驪駕

也併馬謂之僂駕亦謂之駢併駢皆從并謂並二馬也左

傳渾良夫乘中佃兩牡蓋是駕三毛詩說士駕二禮王度

記亦言士駕二王肅云夏后氏駕兩 從馬并聲 部田切古

謂之麗駢之引伸凡二物并曰駢 從馬并聲 部田切古

之驂馬五轡也六之四馬六轡也然則毛公有駕三之說

矣王肅云古者一轅之車駕三馬則五轡其大夫皆一轅

一第上

車夏后氏駕兩謂之麗殷益以一駢謂之駢周人又益以  
一駢謂之駢本從一駢而來亦謂之駢經言駢則三馬之  
名五經異義天子大夫同四士駕二詩云駢彭彭天子駕六詩  
毛說天子至大夫同四士駕二詩云駢彭彭天子駕六詩  
龍旂承祀六轡耳魯僖所乘四牡駢駢周道倭遲大夫  
所乘謹按禮王度記曰天子駕六諸侯與卿同駕四大夫  
駕三士駕二庶人駕一說與易春秋同駢曰元之聞也周  
禮校人掌王馬之政凡頒良馬而養乘之乘馬一師四圍  
四馬為乘此一圍者養一馬而一師監之也尚書顧命諸  
侯入應門皆布乘黃朱言獻四黃馬朱鬣也既實周天子  
駕六校人則何不乘黃朱言獻四黃馬朱鬣也既實周天子  
獻六馬易經時乘六龍者謂陰陽六爻上下耳豈故為禮  
制王度記云天子駕六者自是漢法與古異大夫駕三  
於經無以言之依鄭駢則古無駕三之制孔晁云馬以引  
重左右當均一轅車以兩馬為服旁以一馬駢之則偏而  
不調非人情也株林曰乘我乘驕傳曰大夫乘驕則毛以  
大夫亦駕四也且殷之制亦駕四故王基云商頌約軻錯  
衡八鸞鏘鏘是則殷駕四不駕三也按詩箋曰駢兩駢也

檀弓注曰駢馬曰駢蓋古者駕四兩服馬夾駢在中左右  
各一駢馬左右皆可以三數之故謂之駢以其整齊如翼  
言之則謂之駢駢本非謂駕三也顧王度記曰大夫駕三  
故訓傳亦言駢馬五轡則是古有其說故許釋駢為駕三  
然許不併王度記天子駕六以下云於駢下亦云駢也  
是說文晚成不堅執異義之說其說經非不與鄭合矣  
从馬參聲倉含切古  
車駘駕乎馬上曰乘馬必四故四馬為一乘不必已駕者  
也引伸之凡物四曰乘如乘矢乘皮乘韋乘壺皆是駢者  
馬一乘之名鄭清人箋云駢四馬也按詩言四牡言四駢  
言四駢言四駢言四駢言四駢言四駢言四駢言四駢言四駢  
言駢介言駢而干旋疏引異義公羊隱元加乎駢者也今詩作駢  
不誤从馬四聲息利切駢副馬也副者貳也漢百官公卿  
車駢馬都尉掌駢馬皆武帝初置晉尚公主者从馬付聲  
並加之師古曰駢副馬也非正駕車皆為副馬从馬付聲

符遇切古一曰近也附近字今人作附或一曰疾也與音在四部

皆相和則當作馬和也和當作馬搖頭也廣韻作兒从馬皆聲音義

切十部馬駮疊韻馬搖頭也駮於頗俄皆近从馬皮

聲普火切駮疊韻也駮駮也从馬我聲五可切十七部此二篆

書通例及玉駮駮也馬行兒此當曰駮駮馬行兒淺人刪之

駮今人俗从馬旨聲右馬作馬行兒初音在三部按篇韻皆左

語如是矣馬行頓遲也頓如頓首以頭觸地也馬行箸實而

也二部曰竺厚也篤行而竺廢矣釋詰曰篤固也又曰篤

厚也毛詩椒聊大明公劉傳皆曰篤厚也凡經傳篤字固

築堅實稱也厚後也有終後也蓋篤字之代竺久矣

馬竹聲冬毒切駮馬行威儀也馬行上當有駮駮二字

傳曰疆也柔傳曰不息也烝民傳曰猶彭彭也各

隨文解之許槩括之云馬行威儀兒於疊韻取義也从馬

癸聲渠追切詩曰四牡騤騤騤騤騤騤二字馬行徐而疾

也从馬與聲此篆各本作騤解云學省聲於角切今正玉

上正與說文同然則古本與玉篇同可知矣廣韻平聲九

魚騤以諸切馬行兒去聲九御騤羊御切馬疾行兒集韻

九魚騤下曰說文馬行徐而疾引詩四牡騤騤類篇騤羊

諸羊茹二切說文馬行徐而疾引詩四牡騤騤類篇騤羊

初大徐本不誤玉篇廣韻皆有騤字訓馬腹下鳴不言出

說文集韻類篇皆於騤下云乙角切引說文馬行徐而疾

也一曰馬腹下聲是當丁度司馬光編書時說文已或譌

部乃誤以爲一字兩義今本說文篆用騤解用騤正與鼎

聲當與騤篆爲伍耳論語注曰與與威儀中適之兒心部









鞠聲 巨六切 三部 韉馬也 牛部 曰韉者 犛牛也 从馬

乘聲 食陵切 六部 系馬尾也 此當依玉篇作結 馬尾廣韻

大元曰車輪馬駟可以周天下 范注 輪轄繫駟尾結也 釋

文駟音介馬尾髻也 按遠行必髻其馬尾 駟與髻音義同

詩曰駟介左傳曰不介 从馬介聲 古拜切 摩馬也 各

摩馬上有擾也 一日四字 淺人所增也 今刪正 人曰搔馬

曰騷其意一也 摩馬如今人之刷馬 引伸之義 為騷動大

雅常武傳曰騷動也 是也 檀弓注曰騷騷爾 大疾若屈原

列傳曰離騷者 猶離憂也 此於騷古音與憂同 部得之騷

本不訓憂而擾動 从馬蚤聲 蘇遭切 古音與憂同 部得之騷

則生憂也 故曰猶 从馬蚤聲 蘇遭切 古音與憂同 部得之騷

也 韓詩外傳曰其馬佚 从馬展聲 張扇反 十四部 按各本

文有之 今依玉篇 从馬展聲 張扇反 十四部 按各本

列字 次弟 補於此 从馬展聲 張扇反 十四部 按各本

小雅白駒傳曰繫絆也 周頌有客 从馬 其足 象絆之

箋同 莊子連之以羈帶 卽此字 从馬 其足 象絆之

鞿失其意矣 春秋傳曰韓厥執魯前 前當作奔 語見成公

陟立切 七部 春 秋 傳 曰 韓 厥 執 魯 前 前 當 作 奔 語 見 成 公

繫馬前 蓋古本正作執 魯前 改易 誤 行 耳 許 讀 若 輒 鞿

意 絆 是 物 馬 是 人 用 物 據 傳 文 則 謂 絆 為 馬 讀 若 輒 鞿

馬 或 从 糸 輒 聲 記 馬 銜 脫 也 銜 者 馬 勒 口 中 者 也 脫 當

中 則 無 以 控 制 共 馬 崔 實 政 論 曰 馬 駟 其 銜 是 也 銜 脫 則

行 遲 鈍 廣 雅 曰 駟 駟 也 是 也 又 引 伸 為 寬 大 之 意 漢 有 臺

名 駟 盪 是 也 从 馬 合 聲 亦 徒 亥 切 一 部 壯 馬 也 壯 各 本

色 駟 盪 是 也 从 馬 合 聲 亦 徒 亥 切 一 部 壯 馬 也 壯 各 本

正 李 善 文 選 注 引 皆 作 壯 戴 仲 達 引 唐 本 說 文 作 樊 馬 也

十篇上

七

古切五部大徐子朗切相一曰駟會也  
傳下文別一義之音也謂合兩家之買賣如今之度市也  
引正注引說文駟會也謂合兩家之買賣如今之度市也  
下十三字蓋系舊注駟會音義云駟亦是會俗作僧史記節  
駟會漢書作節駟會漢書音義云駟亦是會俗作僧史記節  
君公會牛自隱徐廣曰駟音祖朗切馬僧也廣韻引晉令  
僧賣者皆當著巾白帖額言所僧賣及姓名一足白履一  
足黑履蓋駟者本平會買賣馬之稱因以為平會凡物之  
稱呂氏春秋段駟御也按駟之段借作趣周禮詩周  
干木晉國之駟駟御也按駟之段借作趣周禮詩周  
一趣馬三阜為駟駟御也按駟之段借作趣周禮詩周  
贊正良馬而齊其飲食掌駕說之頽鄭曰趣馬正謂養馬者  
也按趣者疾也掌疾養馬故曰駟其字从芻馬正謂養馬者  
也左傳程鄭為乘馬御六駟屬焉使訓羣駟知禮杜注云  
六駟六閑之駟月令季秋命僕及七駟咸駕鄭云七駟謂  
趣馬主為諸官駕說者曰禮趣馬統於馭夫馭夫統於駟  
廢之僕夫故約言之曰廢馭漢書材官駟發蘇林讀為驟

如淳讀 从馬芻聲 此舉形聲包會 釋 置 騎 也 言騎以別  
為鼓 為車 驛 為置 騎 二字之別也 周禮傳遠注曰傳遠若今  
為乘傳 驛 為置 騎 二字之別也 周禮傳遠注曰傳遠若今  
時乘傳 驛 為置 騎 二字之別也 周禮傳遠注曰傳遠若今  
傳遠以車馬給使者也 蓋乘傳謂車騎遠注曰傳遠若今  
析言則傳遠分車馬亦可證單騎從古而有非經典所無  
許傳下云遠也 此析言也 置騎猶孟子言置郵俗用駱驛  
駟下云傳也 此析言也 置騎猶孟子言置郵俗用駱驛  
馬 驛 聲 羊益切 古 駟 傳 也 各本傳上有驛字淺人所增  
部曰傳者遠也 釋言曰駟傳遠也 許用釋言曰遠者傳也 爾  
六年襄廿一年昭五年國語晉語韋杜注皆曰駟傳也 爾  
雅舍人注曰駟尊者之傳也 呂覽注曰駟傳車也 按駟為  
尊者之傳用車則遠為卑者之傳用騎可知 舍人說與許  
合俗字用駟為驛故左傳文十六年傳注駟字皆譌 从馬  
驛成五年以傳召伯宗注曰傳驛也 驛亦駟之譌 从馬  
日聲 人質切 十二部 从日 騰 傳 也 戀切 引伸為馳也 為  
者謂如日之健行 騰 傳 也 戀切 引伸為馳也 為

躍从馬朕聲徒登切一日轄馬也騰為驟之段借字也亦

有段騰為乘者如月令駉苑名也苑見下文駉苑蓋漢

一曰馬白頷與駉音義皆同鳥之从馬雀聲下各切古

駉牧馬苑也苑所以養禽獸也景帝紀匈奴入上郡取

邊郡六牧師苑令各三丞屬焉如淳曰漢儀注大僕牧師

諸苑三十六所分布北邊西邊以郎為苑監官養馬三十

萬匹地理志北地郡靈州有河奇苑號非苑歸德有堵苑

白馬苑郁郅有牧師苑師古曰苑謂馬牧也駉之義蓋同

閑牧馬之處謂从馬同聲古榮切五經文字工營反十一

部詩曰在同之野改也今本魯頌曰駉駉牧馬在垌之野

垌或同字从古文同字邑外謂之郊外謂之野野外謂

之林林外謂之同詩言牧馬在垌故偁為从馬回會意之

解與麗下豐下相下去下引易買下引孟子說先馬衆

多兒皇皇者華云駉駉征夫傳曰駉駉衆多之兒按毛不

本義也以其字从馬从馬先聲所臻切駉駉獸今補如

焱部引詩莘莘征夫从馬先聲十三部駉駉獸今補如

馬倨牙食虎豹故次於部末如馬倨牙食虎豹釋豨毛傳

同秦風言六駉者从馬交聲北角切古駉駉駉駉馬父

據所見而言也从馬交聲音在二部駉駉駉駉馬父

贏子也謂馬父之駉也言馬父者以別於驢父之駉也今

不言驢母者疑奪蓋當作馬父驢謂驢父馬母者為驢驢

也六字孟康曰駉駉生七日而超其母从馬史聲古穴切

駉駉駉駉也从馬是聲杜兮切合駉駉父馬母者也今補

崔豹曰驢為牡馬為牝即生驢馬為牡驢為牝生駉驢抱

杜子曰世不信驢乃驢馬所生云各自有種况乎仙者難

一第上

知之事哉 **从馬羸聲** 洛戈切十七 **𩇑** 或从羸 羸亦羸 **𩇒** 𩇑 𩇒 𩇓

獸今補 **𩇔** 𩇕 𩇖 𩇗 𩇘 𩇙 𩇚 𩇛 𩇜 𩇝 𩇞 𩇟 𩇠 𩇡 𩇢 𩇣 𩇤 𩇥 𩇦 𩇧 𩇨 𩇩 𩇪 𩇫 𩇬 𩇭 𩇮 𩇯 𩇰 𩇱 𩇲 𩇳 𩇴 𩇵 𩇶 𩇷 𩇸 𩇹 𩇺 𩇻 𩇼 𩇽 𩇾 𩇿 𩈀 𩈁 𩈂 𩈃 𩈄 𩈅 𩈆 𩈇 𩈈 𩈉 𩈊 𩈋 𩈌 𩈍 𩈎 𩈏 𩈐 𩈑 𩈒 𩈓 𩈔 𩈕 𩈖 𩈗 𩈘 𩈙 𩈚 𩈛 𩈜 𩈝 𩈞 𩈟 𩈠 𩈡 𩈢 𩈣 𩈤 𩈥 𩈦 𩈧 𩈨 𩈩 𩈪 𩈫 𩈬 𩈭 𩈮 𩈯 𩈰 𩈱 𩈲 𩈳 𩈴 𩈵 𩈶 𩈷 𩈸 𩈹 𩈺 𩈻 𩈼 𩈽 𩈾 𩈿 𩉀 𩉁 𩉂 𩉃 𩉄 𩉅 𩉆 𩉇 𩉈 𩉉 𩉊 𩉋 𩉌 𩉍 𩉎 𩉏 𩉐 𩉑 𩉒 𩉓 𩉔 𩉕 𩉖 𩉗 𩉘 𩉙 𩉚 𩉛 𩉜 𩉝 𩉞 𩉟 𩉠 𩉡 𩉢 𩉣 𩉤 𩉥 𩉦 𩉧 𩉨 𩉩 𩉪 𩉫 𩉬 𩉭 𩉮 𩉯 𩉰 𩉱 𩉲 𩉳 𩉴 𩉵 𩉶 𩉷 𩉸 𩉹 𩉺 𩉻 𩉼 𩉽 𩉾 𩉿 𩊀 𩊁 𩊂 𩊃 𩊄 𩊅 𩊆 𩊇 𩊈 𩊉 𩊊 𩊋 𩊌 𩊍 𩊎 𩊏 𩊐 𩊑 𩊒 𩊓 𩊔 𩊕 𩊖 𩊗 𩊘 𩊙 𩊚 𩊛 𩊜 𩊝 𩊞 𩊟 𩊠 𩊡 𩊢 𩊣 𩊤 𩊥 𩊦 𩊧 𩊨 𩊩 𩊪 𩊫 𩊬 𩊭 𩊮 𩊯 𩊰 𩊱 𩊲 𩊳 𩊴 𩊵 𩊶 𩊷 𩊸 𩊹 𩊺 𩊻 𩊼 𩊽 𩊾 𩊿 𩋀 𩋁 𩋂 𩋃 𩋄 𩋅 𩋆 𩋇 𩋈 𩋉 𩋊 𩋋 𩋌 𩋍 𩋎 𩋏 𩋐 𩋑 𩋒 𩋓 𩋔 𩋕 𩋖 𩋗 𩋘 𩋙 𩋚 𩋛 𩋜 𩋝 𩋞 𩋟 𩋠 𩋡 𩋢 𩋣 𩋤 𩋥 𩋦 𩋧 𩋨 𩋩 𩋪 𩋫 𩋬 𩋭 𩋮 𩋯 𩋰 𩋱 𩋲 𩋳 𩋴 𩋵 𩋶 𩋷 𩋸 𩋹 𩋺 𩋻 𩋼 𩋽 𩋾 𩋿 𩌀 𩌁 𩌂 𩌃 𩌄 𩌅 𩌆 𩌇 𩌈 𩌉 𩌊 𩌋 𩌌 𩌍 𩌎 𩌏 𩌐 𩌑 𩌒 𩌓 𩌔 𩌕 𩌖 𩌗 𩌘 𩌙 𩌚 𩌛 𩌜 𩌝 𩌞 𩌟 𩌠 𩌡 𩌢 𩌣 𩌤 𩌥 𩌦 𩌧 𩌨 𩌩 𩌪 𩌫 𩌬 𩌭 𩌮 𩌯 𩌰 𩌱 𩌲 𩌳 𩌴 𩌵 𩌶 𩌷 𩌸 𩌹 𩌺 𩌻 𩌼 𩌽 𩌾 𩌿 𩍀 𩍁 𩍂 𩍃 𩍄 𩍅 𩍆 𩍇 𩍈 𩍉 𩍊 𩍋 𩍌 𩍍 𩍎 𩍏 𩍐 𩍑 𩍒 𩍓 𩍔 𩍕 𩍖 𩍗 𩍘 𩍙 𩍚 𩍛 𩍜 𩍝 𩍞 𩍟 𩍠 𩍡 𩍢 𩍣 𩍤 𩍥 𩍦 𩍧 𩍨 𩍩 𩍪 𩍫 𩍬 𩍭 𩍮 𩍯 𩍰 𩍱 𩍲 𩍳 𩍴 𩍵 𩍶 𩍷 𩍸 𩍹 𩍺 𩍻 𩍼 𩍽 𩍾 𩍿 𩎀 𩎁 𩎂 𩎃 𩎄 𩎅 𩎆 𩎇 𩎈 𩎉 𩎊 𩎋 𩎌 𩎍 𩎎 𩎏 𩎐 𩎑 𩎒 𩎓 𩎔 𩎕 𩎖 𩎗 𩎘 𩎙 𩎚 𩎛 𩎜 𩎝 𩎞 𩎟 𩎠 𩎡 𩎢 𩎣 𩎤 𩎥 𩎦 𩎧 𩎨 𩎩 𩎪 𩎫 𩎬 𩎭 𩎮 𩎯 𩎰 𩎱 𩎲 𩎳 𩎴 𩎵 𩎶 𩎷 𩎸 𩎹 𩎺 𩎻 𩎼 𩎽 𩎾 𩎿 𩏀 𩏁 𩏂 𩏃 𩏄 𩏅 𩏆 𩏇 𩏈 𩏉 𩏊 𩏋 𩏌 𩏍 𩏎 𩏏 𩏐 𩏑 𩏒 𩏓 𩏔 𩏕 𩏖 𩏗 𩏘 𩏙 𩏚 𩏛 𩏜 𩏝 𩏞 𩏟 𩏠 𩏡 𩏢 𩏣 𩏤 𩏥 𩏦 𩏧 𩏨 𩏩 𩏪 𩏫 𩏬 𩏭 𩏮 𩏯 𩏰 𩏱 𩏲 𩏳 𩏴 𩏵 𩏶 𩏷 𩏸 𩏹 𩏺 𩏻 𩏼 𩏽 𩏾 𩏿 𩐀 𩐁 𩐂 𩐃 𩐄 𩐅 𩐆 𩐇 𩐈 𩐉 𩐊 𩐋 𩐌 𩐍 𩐎 𩐏 𩐐 𩐑 𩐒 𩐓 𩐔 𩐕 𩐖 𩐗 𩐘 𩐙 𩐚 𩐛 𩐜 𩐝 𩐞 𩐟 𩐠 𩐡 𩐢 𩐣 𩐤 𩐥 𩐦 𩐧 𩐨 𩐩 𩐪 𩐫 𩐬 𩐭 𩐮 𩐯 𩐰 𩐱 𩐲 𩐳 𩐴 𩐵 𩐶 𩐷 𩐸 𩐹 𩐺 𩐻 𩐼 𩐽 𩐾 𩐿 𩑀 𩑁 𩑂 𩑃 𩑄 𩑅 𩑆 𩑇 𩑈 𩑉 𩑊 𩑋 𩑌 𩑍 𩑎 𩑏 𩑐 𩑑 𩑒 𩑓 𩑔 𩑕 𩑖 𩑗 𩑘 𩑙 𩑚 𩑛 𩑜 𩑝 𩑞 𩑟 𩑠 𩑡 𩑢 𩑣 𩑤 𩑥 𩑦 𩑧 𩑨 𩑩 𩑪 𩑫 𩑬 𩑭 𩑮 𩑯 𩑰 𩑱 𩑲 𩑳 𩑴 𩑵 𩑶 𩑷 𩑸 𩑹 𩑺 𩑻 𩑼 𩑽 𩑾 𩑿 𩒀 𩒁 𩒂 𩒃 𩒄 𩒅 𩒆 𩒇 𩒈 𩒉 𩒊 𩒋 𩒌 𩒍 𩒎 𩒏 𩒐 𩒑 𩒒 𩒓 𩒔 𩒕 𩒖 𩒗 𩒘 𩒙 𩒚 𩒛 𩒜 𩒝 𩒞 𩒟 𩒠 𩒡 𩒢 𩒣 𩒤 𩒥 𩒦 𩒧 𩒨 𩒩 𩒪 𩒫 𩒬 𩒭 𩒮 𩒯 𩒰 𩒱 𩒲 𩒳 𩒴 𩒵 𩒶 𩒷 𩒸 𩒹 𩒺 𩒻 𩒼 𩒽 𩒾 𩒿 𩓀 𩓁 𩓂 𩓃 𩓄 𩓅 𩓆 𩓇 𩓈 𩓉 𩓊 𩓋 𩓌 𩓍 𩓎 𩓏 𩓐 𩓑 𩓒 𩓓 𩓔 𩓕 𩓖 𩓗 𩓘 𩓙 𩓚 𩓛 𩓜 𩓝 𩓞 𩓟 𩓠 𩓡 𩓢 𩓣 𩓤 𩓥 𩓦 𩓧 𩓨 𩓩 𩓪 𩓫 𩓬 𩓭 𩓮 𩓯 𩓰 𩓱 𩓲 𩓳 𩓴 𩓵 𩓶 𩓷 𩓸 𩓹 𩓺 𩓻 𩓼 𩓽 𩓾 𩓿 𩔀 𩔁 𩔂 𩔃 𩔄 𩔅 𩔆 𩔇 𩔈 𩔉 𩔊 𩔋 𩔌 𩔍 𩔎 𩔏 𩔐 𩔑 𩔒 𩔓 𩔔 𩔕 𩔖 𩔗 𩔘 𩔙 𩔚 𩔛 𩔜 𩔝 𩔞 𩔟 𩔠 𩔡 𩔢 𩔣 𩔤 𩔥 𩔦 𩔧 𩔨 𩔩 𩔪 𩔫 𩔬 𩔭 𩔮 𩔯 𩔰 𩔱 𩔲 𩔳 𩔴 𩔵 𩔶 𩔷 𩔸 𩔹 𩔺 𩔻 𩔼 𩔽 𩔾 𩔿 𩕀 𩕁 𩕂 𩕃 𩕄 𩕅 𩕆 𩕇 𩕈 𩕉 𩕊 𩕋 𩕌 𩕍 𩕎 𩕏 𩕐 𩕑 𩕒 𩕓 𩕔 𩕕 𩕖 𩕗 𩕘 𩕙 𩕚 𩕛 𩕜 𩕝 𩕞 𩕟 𩕠 𩕡 𩕢 𩕣 𩕤 𩕥 𩕦 𩕧 𩕨 𩕩 𩕪 𩕫 𩕬 𩕭 𩕮 𩕯 𩕰 𩕱 𩕲 𩕳 𩕴 𩕵 𩕶 𩕷 𩕸 𩕹 𩕺 𩕻 𩕼 𩕽 𩕾 𩕿 𩖀 𩖁 𩖂 𩖃 𩖄 𩖅 𩖆 𩖇 𩖈 𩖉 𩖊 𩖋 𩖌 𩖍 𩖎 𩖏 𩖐 𩖑 𩖒 𩖓 𩖔 𩖕 𩖖 𩖗 𩖘 𩖙 𩖚 𩖛 𩖜 𩖝 𩖞 𩖟 𩖠 𩖡 𩖢 𩖣 𩖤 𩖥 𩖦 𩖧 𩖨 𩖩 𩖪 𩖫 𩖬 𩖭 𩖮 𩖯 𩖰 𩖱 𩖲 𩖳 𩖴 𩖵 𩖶 𩖷 𩖸 𩖹 𩖺 𩖻 𩖼 𩖽 𩖾 𩖿 𩗀 𩗁 𩗂 𩗃 𩗄 𩗅 𩗆 𩗇 𩗈 𩗉 𩗊 𩗋 𩗌 𩗍 𩗎 𩗏 𩗐 𩗑 𩗒 𩗓 𩗔 𩗕 𩗖 𩗗 𩗘 𩗙 𩗚 𩗛 𩗜 𩗝 𩗞 𩗟 𩗠 𩗡 𩗢 𩗣 𩗤 𩗥 𩗦 𩗧 𩗨 𩗩 𩗪 𩗫 𩗬 𩗭 𩗮 𩗯 𩗰 𩗱 𩗲 𩗳 𩗴 𩗵 𩗶 𩗷 𩗸 𩗹 𩗺 𩗻 𩗼 𩗽 𩗾 𩗿 𩘀 𩘁 𩘂 𩘃 𩘄 𩘅 𩘆 𩘇 𩘈 𩘉 𩘊 𩘋 𩘌 𩘍 𩘎 𩘏 𩘐 𩘑 𩘒 𩘓 𩘔 𩘕 𩘖 𩘗 𩘘 𩘙 𩘚 𩘛 𩘜 𩘝 𩘞 𩘟 𩘠 𩘡 𩘢 𩘣 𩘤 𩘥 𩘦 𩘧 𩘨 𩘩 𩘪 𩘫 𩘬 𩘭 𩘮 𩘯 𩘰 𩘱 𩘲 𩘳 𩘴 𩘵 𩘶 𩘷 𩘸 𩘹 𩘺 𩘻 𩘼 𩘽 𩘾 𩘿 𩙀 𩙁 𩙂 𩙃 𩙄 𩙅 𩙆 𩙇 𩙈 𩙉 𩙊 𩙋 𩙌 𩙍 𩙎 𩙏 𩙐 𩙑 𩙒 𩙓 𩙔 𩙕 𩙖 𩙗 𩙘 𩙙 𩙚 𩙛 𩙜 𩙝 𩙞 𩙟 𩙠 𩙡 𩙢 𩙣 𩙤 𩙥 𩙦 𩙧 𩙨 𩙩 𩙪 𩙫 𩙬 𩙭 𩙮 𩙯 𩙰 𩙱 𩙲 𩙳 𩙴 𩙵 𩙶 𩙷 𩙸 𩙹 𩙺 𩙻 𩙼 𩙽 𩙾 𩙿 𩚀 𩚁 𩚂 𩚃 𩚄 𩚅 𩚆 𩚇 𩚈 𩚉 𩚊 𩚋 𩚌 𩚍 𩚎 𩚏 𩚐 𩚑 𩚒 𩚓 𩚔 𩚕 𩚖 𩚗 𩚘 𩚙 𩚚 𩚛 𩚜 𩚝 𩚞 𩚟 𩚠 𩚡 𩚢 𩚣 𩚤 𩚥 𩚦 𩚧 𩚨 𩚩 𩚪 𩚫 𩚬 𩚭 𩚮 𩚯 𩚰 𩚱 𩚲 𩚳 𩚴 𩚵 𩚶 𩚷 𩚸 𩚹 𩚺 𩚻 𩚼 𩚽 𩚾 𩚿 𩛀 𩛁 𩛂 𩛃 𩛄 𩛅 𩛆 𩛇 𩛈 𩛉 𩛊 𩛋 𩛌 𩛍 𩛎 𩛏 𩛐 𩛑 𩛒 𩛓 𩛔 𩛕 𩛖 𩛗 𩛘 𩛙 𩛚 𩛛 𩛜 𩛝 𩛞 𩛟 𩛠 𩛡 𩛢 𩛣 𩛤 𩛥 𩛦 𩛧 𩛨 𩛩 𩛪 𩛫 𩛬 𩛭 𩛮 𩛯 𩛰 𩛱 𩛲 𩛳 𩛴 𩛵 𩛶 𩛷 𩛸 𩛹 𩛺 𩛻 𩛼 𩛽 𩛾 𩛿 𩜀 𩜁 𩜂 𩜃 𩜄 𩜅 𩜆 𩜇 𩜈 𩜉 𩜊 𩜋 𩜌 𩜍 𩜎 𩜏 𩜐 𩜑 𩜒 𩜓 𩜔 𩜕 𩜖 𩜗 𩜘 𩜙 𩜚 𩜛 𩜜 𩜝 𩜞 𩜟 𩜠 𩜡 𩜢 𩜣 𩜤 𩜥 𩜦 𩜧 𩜨 𩜩 𩜪 𩜫 𩜬 𩜭 𩜮 𩜯 𩜰 𩜱 𩜲 𩜳 𩜴 𩜵 𩜶 𩜷 𩜸 𩜹 𩜺 𩜻 𩜼 𩜽 𩜾 𩜿 𩝀 𩝁 𩝂 𩝃 𩝄 𩝅 𩝆 𩝇 𩝈 𩝉 𩝊 𩝋 𩝌 𩝍 𩝎 𩝏 𩝐 𩝑 𩝒 𩝓 𩝔 𩝕 𩝖 𩝗 𩝘 𩝙 𩝚 𩝛 𩝜 𩝝 𩝞 𩝟 𩝠 𩝡 𩝢 𩝣 𩝤 𩝥 𩝦 𩝧 𩝨 𩝩 𩝪 𩝫 𩝬 𩝭 𩝮 𩝯 𩝰 𩝱 𩝲 𩝳 𩝴 𩝵 𩝶 𩝷 𩝸 𩝹 𩝺 𩝻 𩝼 𩝽 𩝾 𩝿 𩞀 𩞁 𩞂 𩞃 𩞄 𩞅 𩞆 𩞇 𩞈 𩞉 𩞊 𩞋 𩞌 𩞍 𩞎 𩞏 𩞐 𩞑 𩞒 𩞓 𩞔 𩞕 𩞖 𩞗 𩞘 𩞙 𩞚 𩞛 𩞜 𩞝 𩞞 𩞟 𩞠 𩞡 𩞢 𩞣 𩞤 𩞥 𩞦 𩞧 𩞨 𩞩 𩞪 𩞫 𩞬 𩞭 𩞮 𩞯 𩞰 𩞱 𩞲 𩞳 𩞴 𩞵 𩞶 𩞷 𩞸 𩞹 𩞺 𩞻 𩞼 𩞽 𩞾 𩞿 𩟀 𩟁 𩟂 𩟃 𩟄 𩟅 𩟆 𩟇 𩟈 𩟉 𩟊 𩟋 𩟌 𩟍 𩟎 𩟏 𩟐 𩟑 𩟒 𩟓 𩟔 𩟕 𩟖 𩟗 𩟘 𩟙 𩟚 𩟛 𩟜 𩟝 𩟞 𩟟 𩟠 𩟡 𩟢 𩟣 𩟤 𩟥 𩟦 𩟧 𩟨 𩟩 𩟪 𩟫 𩟬 𩟭 𩟮 𩟯 𩟰 𩟱 𩟲 𩟳 𩟴 𩟵 𩟶 𩟷 𩟸 𩟹 𩟺 𩟻 𩟼 𩟽 𩟾 𩟿 𩠀 𩠁 𩠂 𩠃 𩠄 𩠅 𩠆 𩠇 𩠈 𩠉 𩠊 𩠋 𩠌 𩠍 𩠎 𩠏 𩠐 𩠑 𩠒 𩠓 𩠔 𩠕 𩠖 𩠗 𩠘 𩠙 𩠚 𩠛 𩠜 𩠝 𩠞 𩠟 𩠠 𩠡 𩠢 𩠣 𩠤 𩠥 𩠦 𩠧 𩠨 𩠩 𩠪 𩠫 𩠬 𩠭 𩠮 𩠯 𩠰 𩠱 𩠲 𩠳 𩠴 𩠵 𩠶 𩠷 𩠸 𩠹 𩠺 𩠻 𩠼 𩠽 𩠾 𩠿 𩡀 𩡁 𩡂 𩡃 𩡄 𩡅 𩡆 𩡇 𩡈 𩡉 𩡊 𩡋 𩡌 𩡍 𩡎 𩡏 𩡐 𩡑 𩡒 𩡓 𩡔 𩡕 𩡖 𩡗 𩡘 𩡙 𩡚 𩡛 𩡜 𩡝 𩡞 𩡟 𩡠 𩡡 𩡢 𩡣 𩡤 𩡥 𩡦 𩡧 𩡨 𩡩 𩡪 𩡫 𩡬 𩡭 𩡮 𩡯 𩡰 𩡱 𩡲 𩡳 𩡴 𩡵 𩡶 𩡷 𩡸 𩡹 𩡺 𩡻 𩡼 𩡽 𩡾 𩡿 𩢀 𩢁 𩢂 𩢃 𩢄 𩢅 𩢆 𩢇 𩢈 𩢉 𩢊 𩢋 𩢌 𩢍 𩢎 𩢏 𩢐 𩢑 𩢒 𩢓 𩢔 𩢕 𩢖 𩢗 𩢘 𩢙 𩢚 𩢛 𩢜 𩢝 𩢞 𩢟 𩢠 𩢡 𩢢 𩢣 𩢤 𩢥 𩢦 𩢧 𩢨 𩢩 𩢪 𩢫 𩢬 𩢭 𩢮 𩢯 𩢰 𩢱 𩢲 𩢳 𩢴 𩢵 𩢶 𩢷 𩢸 𩢹 𩢺 𩢻 𩢼 𩢽 𩢾 𩢿 𩣀 𩣁 𩣂 𩣃 𩣄 𩣅 𩣆 𩣇 𩣈 𩣉 𩣊 𩣋 𩣌 𩣍 𩣎 𩣏 𩣐 𩣑 𩣒 𩣓 𩣔 𩣕 𩣖 𩣗 𩣘 𩣙 𩣚 𩣛 𩣜 𩣝 𩣞 𩣟 𩣠 𩣡 𩣢 𩣣 𩣤 𩣥 𩣦 𩣧 𩣨 𩣩 𩣪 𩣫 𩣬 𩣭 𩣮 𩣯 𩣰 𩣱 𩣲 𩣳 𩣴 𩣵 𩣶 𩣷 𩣸 𩣹 𩣺 𩣻 𩣼 𩣽 𩣾 𩣿 𩤀 𩤁 𩤂 𩤃 𩤄 𩤅 𩤆 𩤇 𩤈 𩤉 𩤊 𩤋 𩤌 𩤍 𩤎 𩤏 𩤐 𩤑 𩤒 𩤓 𩤔 𩤕 𩤖 𩤗 𩤘 𩤙 𩤚 𩤛 𩤜 𩤝 𩤞 𩤟 𩤠 𩤡 𩤢 𩤣 𩤤 𩤥 𩤦 𩤧 𩤨 𩤩 𩤪 𩤫 𩤬 𩤭 𩤮 𩤯 𩤰 𩤱 𩤲 𩤳 𩤴 𩤵 𩤶 𩤷 𩤸 𩤹 𩤺 𩤻 𩤼 𩤽 𩤾 𩤿 𩥀 𩥁 𩥂 𩥃 𩥄 𩥅 𩥆 𩥇 𩥈 𩥉 𩥊 𩥋 𩥌 𩥍 𩥎 𩥏 𩥐 𩥑 𩥒 𩥓 𩥔 𩥕 𩥖 𩥗 𩥘 𩥙 𩥚 𩥛 𩥜 𩥝 𩥞 𩥟 𩥠 𩥡 𩥢 𩥣 𩥤 𩥥 𩥦 𩥧 𩥨 𩥩 𩥪 𩥫 𩥬 𩥭 𩥮 𩥯 𩥰 𩥱 𩥲 𩥳 𩥴 𩥵 𩥶 𩥷 𩥸 𩥹 𩥺 𩥻 𩥼 𩥽 𩥾 𩥿 𩦀 𩦁 𩦂 𩦃 𩦄 𩦅 𩦆 𩦇 𩦈 𩦉 𩦊 𩦋 𩦌 𩦍 𩦎 𩦏 𩦐 𩦑 𩦒 𩦓 𩦔 𩦕 𩦖 𩦗 𩦘 𩦙 𩦚 𩦛 𩦜 𩦝 𩦞 𩦟 𩦠 𩦡 𩦢 𩦣 𩦤 𩦥 𩦦 𩦧 𩦨 𩦩 𩦪 𩦫 𩦬 𩦭 𩦮 𩦯 𩦰 𩦱 𩦲 𩦳 𩦴 𩦵 𩦶 𩦷 𩦸 𩦹 𩦺 𩦻 𩦼 𩦽 𩦾 𩦿 𩧀 𩧁 𩧂 𩧃 𩧄 𩧅 𩧆 𩧇 𩧈 𩧉 𩧊 𩧋 𩧌 𩧍 𩧎 𩧏 𩧐 𩧑 𩧒 𩧓 𩧔 𩧕 𩧖 𩧗 𩧘 𩧙 𩧚 𩧛 𩧜 𩧝 𩧞 𩧟 𩧠 𩧡 𩧢 𩧣 𩧤 𩧥 𩧦 𩧧 𩧨 𩧩 𩧪 𩧫 𩧬 𩧭 𩧮 𩧯 𩧰 𩧱 𩧲 𩧳 𩧴 𩧵 𩧶 𩧷 𩧸 𩧹 𩧺 𩧻 𩧼 𩧽 𩧾 𩧿 𩨀 𩨁 𩨂 𩨃 𩨄 𩨅 𩨆 𩨇 𩨈 𩨉 𩨊 𩨋 𩨌 𩨍 𩨎 𩨏 𩨐 𩨑 𩨒 𩨓 𩨔 𩨕 𩨖 𩨗 𩨘 𩨙 𩨚 𩨛 𩨜 𩨝 𩨞 𩨟 𩨠 𩨡 𩨢 𩨣 𩨤 𩨥 𩨦 𩨧 𩨨 𩨩 𩨪 𩨫 𩨬 𩨭 𩨮 𩨯 𩨰 𩨱 𩨲 𩨳 𩨴 𩨵 𩨶 𩨷 𩨸 𩨹 𩨺 𩨻 𩨼 𩨽 𩨾 𩨿 𩩀 𩩁 𩩂 𩩃 𩩄 𩩅 𩩆 𩩇 𩩈 𩩉 𩩊 𩩋 𩩌 𩩍 𩩎 𩩏 𩩐 𩩑 𩩒 𩩓 𩩔 𩩕 𩩖 𩩗 𩩘 𩩙 𩩚 𩩛 𩩜 𩩝 𩩞 𩩟 𩩠 𩩡 𩩢 𩩣 𩩤 𩩥 𩩦 𩩧 𩩨 𩩩 𩩪 𩩫 𩩬 𩩭 𩩮 𩩯 𩩰 𩩱 𩩲 𩩳 𩩴 𩩵 𩩶 𩩷 𩩸 𩩹 𩩺 𩩻 𩩼 𩩽 𩩾 𩩿 𩪀 𩪁 𩪂 𩪃 𩪄 𩪅 𩪆 𩪇 𩪈 𩪉 𩪊 𩪋 𩪌 𩪍 𩪎 𩪏 𩪐 𩪑 𩪒 𩪓 𩪔 𩪕 𩪖 𩪗 𩪘 𩪙 𩪚 𩪛 𩪜 𩪝 𩪞 𩪟 𩪠 𩪡 𩪢 𩪣 𩪤 𩪥 𩪦 𩪧 𩪨 𩪩 𩪪 𩪫 𩪬 𩪭 𩪮 𩪯 𩪰 𩪱 𩪲 𩪳 𩪴 𩪵 𩪶 𩪷 𩪸 𩪹 𩪺 𩪻 𩪼 𩪽 𩪾 𩪿 𩫀 𩫁 𩫂 𩫃 𩫄 𩫅 𩫆 𩫇 𩫈 𩫉 𩫊 𩫋 𩫌 𩫍 𩫎 𩫏 𩫐 𩫑 𩫒 𩫓 𩫔 𩫕 𩫖 𩫗 𩫘 𩫙 𩫚 𩫛 𩫜 𩫝 𩫞 𩫟 𩫠 𩫡 𩫢 𩫣 𩫤 𩫥 𩫦 𩫧 𩫨 𩫩 𩫪 𩫫 𩫬 𩫭 𩫮 𩫯 𩫰 𩫱 𩫲 𩫳 𩫴 𩫵 𩫶 𩫷 𩫸 𩫹 𩫺 𩫻 𩫼 𩫽 𩫾 𩫿 𩬀 𩬁 𩬂 𩬃 𩬄 𩬅 𩬆 𩬇 𩬈 𩬉 𩬊 𩬋 𩬌 𩬍 𩬎 𩬏 𩬐 𩬑 𩬒 𩬓 𩬔 𩬕 𩬖 𩬗 𩬘 𩬙 𩬚 𩬛 𩬜 𩬝 𩬞 𩬟 𩬠 𩬡 𩬢 𩬣 𩬤 𩬥 𩬦 𩬧 𩬨 𩬩 𩬪 𩬫 𩬬 𩬭 𩬮 𩬯 𩬰 𩬱 𩬲 𩬳 𩬴 𩬵 𩬶 𩬷 𩬸 𩬹 𩬺 𩬻 𩬼 𩬽 𩬾 𩬿 𩭀 𩭁 𩭂 𩭃 𩭄 𩭅 𩭆 𩭇 𩭈 𩭉 𩭊 𩭋 𩭌 𩭍 𩭎 𩭏 𩭐 𩭑 𩭒 𩭓 𩭔 𩭕 𩭖 𩭗 𩭘 𩭙 𩭚 𩭛 𩭜

則觸不直聞人論則昨不正名曰獬豸論衡曰獬豸者一角之羊性識有罪臯陶治獄有罪者令羊觸之按古有此神獸非必臯陶賴之聽獄也廣韻曰字林字樣作解廌與雅作獬豸陸作獬豸陸謂陸法言切韻也廌與解廌與豸同音通用廌能止不直故古訓為解左傳宣十七年庶有廌乎杜注廌解也釋文本作廌正義本作豸廌云廌解之訓見方言孔云豸解也方言文廌今方言卷十二廌解也廌必廌之誤字既誤後乃反以胡計耳左釋文大書廌字俗改為廌廌象形謂象其也从豸省宅買切十六部凡廌之莫能誤正象形頭角也从豸省宅買切十六部凡廌之屬皆从廌廌獸之所食艸艸部曰荐艸席也與此義別而作辭皆廌獸之所食艸古相段借左氏傳戎狄荐居服從云荐艸也言狄人逐水艸而居徙無常處是則子慎謂荐即薦之段借字也莊子麋鹿食薦釋文引三蒼注曰六蓄所食曰薦凡注家云薦進也者皆荐之段借字也陳也

借字荐者藉也故引伸之義為進也陳也

切十部 古者神人曰廌遺黃帝 帝曰何食何處

曰食薦 夏處水澤冬處松柏

乃用為凡獸所食艸之 薦 荆也

凡模範之稱木部曰模者法也竹部曰平之如水从水

水之意張釋之曰廌所已觸不直者去之从廌去

會補此說从廌去之意法之正 廌 今文省

人如廌之去惡也方乏切八部 廌 今文省

省之字許書本無或增之 廌 今文省

也如艸部本有斬無折 廌 今文省

廌 鹿獸也 廌字今補三字 象頭角四足之形 廌 鹿獸也

廌 鹿獸也 廌字今補三字 象頭角四足之形 廌 鹿獸也

廌 鹿獸也 廌字今補三字 象頭角四足之形 廌 鹿獸也

廌 鹿獸也 廌字今補三字 象頭角四足之形 廌 鹿獸也

廌 鹿獸也 廌字今補三字 象頭角四足之形 廌 鹿獸也

廌 鹿獸也 廌字今補三字 象頭角四足之形 廌 鹿獸也

廌 鹿獸也 廌字今補三字 象頭角四足之形 廌 鹿獸也

廌 鹿獸也 廌字今補三字 象頭角四足之形 廌 鹿獸也

鹿足相比从比

依韵會訂說从比之意也上言爪象其足

密也古七與比通用故槩之曰从比

凡鹿之屬皆从鹿

角月令仲夏之月

大牡鹿也

慶也是也子虛賦射麋脚麟謂此按許此篆為大慶

从鹿

麋聲力珍切

鹿也

大雅靈臺傳曰鹿牝也左傳思其鹿牝皆取生息蕃多之意

从鹿

謂即牝字也詩一言駉牝三言鹿鹿皆取生息蕃多之意

从鹿

从鹿牝省

人會意按牝本从匕聲讀扶死反鹿音蓋本同後

部切三

或从幽聲

綴於後也

今更正

麋也按廣韵麋入十一虞麋入二十九換以許讀若便訂

之是許本从奕而

从鹿奕聲讀若便弱之便

十四部

从鹿

釋詁曰鹿子麋字亦作麋論語麋裘即麋裘國語注曰

鹿子曰麋麋子曰麋按麋王制祗作天注云少長曰天

鹿弭聲

莫兮切十六部

聲

今古賢切十二部

日麟者仁獸也何注狀如麋一角而戴肉設武備而不為

害所以為仁也麟者木精毛詩傳曰麟信而應禮左傳服

禮修而麟至思睿信立而白虎擾言從又成而神龜在沼

聽聰知正而名川出龍貌恭性仁則鳳皇來儀此左氏毛

氏說與公羊說不同也五經異義許慎謹案禮運云麟鳳







麗二陽 鹿之性見食急則必旅行 此說从鹿之意也見食

是也 小雅呦呦鹿鳴食野之苹傳曰鹿得萍呦呦然鳴而相呼

北史裴安祖聞講鹿鳴而兄弟同食 从鹿 麗 各本麗下有

古文祇作兩後乃加鹿之意如是 禮麗皮納聘蓋

鹿五經文字作麗少一畫郎計切十五部 禮麗皮納聘蓋

故隸書多作麗上介奉幣儷皮士冠禮主人酬賓束帛儷

鹿皮也 聘禮曰上介奉幣儷皮士冠禮主人酬賓束帛儷

許意麗為鹿其意實相通 麗 古文 麗 篆文 麗 字 皆本

士冠注曰古文麗為離 麗 古文 麗 篆文 麗 字 皆本

篆文毛刻作籀文集韻類篇曰古作麗亦玉篇又乖異不

同廣韻則麗麗各字疑麗者古文麗者籀文麗者小篆也

然小篆多用 麗為形聲

文二十六 今刪

重六

按此部各本麋下麋上有麋篆云鹿迹也从鹿速聲

桑谷切無論橫互令上下二篆不相接釋獸曰麋其

跡躔鹿其迹速又作麋麋其迹解免其迹迹廣雅總

之曰躔疎解亢迹也疎曹憲匹迹反是速是部曰

雅之作速不作速即加鹿亦當作速不從速是部曰

速籀文迹速無妨專為鹿迹之名即作速亦必匹迹

切在十六部不得从速桑谷切在三部也許書有麋

篆必是淺人據誤本爾雅所麋入今刪正集韻疎或

昔切 又按麒麟作麒麟而麟為別一字求之古文往往不

合麋為牝麒麟何以經傳不評麒麟且又何不言

牡曰麒麟也鳥部以鳳居首此亦當鹿篆之下出麒麟

篆解云麒麟也鹿身牛尾一角从鹿其聲又出麋

篆解云或从吝聲以下乃次麋篆乃合今本恐非古

本耳 改麋篆為麋篆次於麗篆之下

解云鹿迹也从鹿速速籀文迹乃合

鹿行超遠也

鹿善驚躍故从三鹿引伸之為鹵莽之儻

麤廢矣粗音祖

古切

从三鹿

三鹿齊跳行超遠之意字

而食慮人獸之害也

故从三鹿楊

凡麤之屬皆从麤

鹿行揚土也

羣行則揚土甚引伸為凡揚土之儻

傳之填久也

東山傳烝寘也箋云古者聲寘填塵陳四字同音皆

甫田傳曰尊者食新農夫食陳按寘填塵陳四字同音皆

訓久當是填為正字填者寒也寒則从麤土重麤也直珍

安定寘鎮與填同塵陳皆段借字也

从麤土重麤也直珍

文二 重一

兔兔獸也

兔字今補

兔兔青色而大

中山經綸山其獸

兔似兔而鹿脚青色音綽按兔乃象形頭與兔同足與鹿

同合二形為一形也丑略切按言

籀文兔兔狡兔也

小雅巧言傳曰兔狡狡兔之駿者

也从兔兔

兔之大者則為兔

兔者獸名从兔吾聲讀若寫

司夜切古

兔兔獸也

三字

兔兔

曲禮曰兔能言不

如狗聲如小兒

兔兔獸也

兔兔

離禽獸諸家說兔

皆曰兔似狸疑

兔兔獸也

兔兔

從兔夊聲

文四 重一

兔兔獸也

各本作獸名

象兔踞

兔字今補踞俗

後其尾

形其字象兔之蹲後露其尾之兔頭與兔頭同凡兔之屬

皆从兔兔失也此以疊韻為訓亡逸者本義从兔兔會

夷質切兔謾訛善逃也說从兔兔之意謾訛皆欺也謾音

故从兔兔猶佳善飛故奪从兔兔之意屈也屈不伸也古从

兔會意一音莫狄切覆兔在口下不得走益屈折也枉曲

取兔于也釋獸曰兔子兔本或作兔按女部曰嬾生

此云俗嬾疾也此上當有从女兔音義匹萬反又匹附反

郭云俗嬾疾也一日二字从女兔音義匹萬反又匹附反

評曰嬾疾也一日二字从女兔音義匹萬反又匹附反

是後一音非兔疾也少儀曰毋拔來毋報往注云報

讀為赴疾之赴拔赴皆疾也按赴从三兔與三馬三鹿三

趨皆即纚字今字纚趨皆廢矣

意同兔善走三之則更疾闕此闕謂闕其讀若兔兔逸

矣芳遇切古音蓋在三部也然其音固傳矣

也从兔不見足會意可闕也今補兔兔之異異於其足能

鹿兔从比鳥鳥兔从匕兔象其蹲居之形有足有尾其字

當橫視之兔之走最迅速其足不可誤見故兔省一畫兔

不見獲於人則謂之兔孫子云始如處女敵人開戶後如

脫兔敵不及拒是也此二字之別也引伸之凡逃逸者皆

謂之兔假借為祖兔為免薨依毛詩與酒韻古音在十三

部轉入十四部也今音忙辨切錢氏大昕云兔免當是一

字漢人作繇誤分之似未然倪从兔自是會意

文五今補免篆則為文六

首从山羊細角者从兔足从苜聲苜部下曰从艸从目寬

在十五部合音凡寬之屬皆从寬讀若丸寬字从此寬用

取近俗作源

十篇上

犬 狗之有縣蹏者也

有縣蹏謂之犬叩氣吠謂之狗皆於音得義此與後蹄廢謂之彘三

毛聚居謂之豬竭尾謂之豕同明一物異名之所由也莊子曰狗非犬司馬彪曰同實異名夫異名必由實異君子必貴游

藝也 象形 十四部 孔子曰視犬之字如畫狗也 又曰牛

以形聲今牛羊犬小篆即孔子時古 凡犬之屬皆从犬

文也 觀孔子言犬即狗矣 渾言之也 吠以當作以吠許書有

狗 孔子曰狗叩也叩氣吠 呂守 扣無叩扣訓牽馬也疑

古本有叩字而許逸之叩觸也从口聲叩氣者出其氣也一說叩即敏之俗敏者擊也凡以此擊彼皆曰敏犬敏

氣吠亦是 以內禦外鴻範五行傳注曰犬畜之以口吠守者也屬言按釋獸云未成豪狗與馬二歲曰駒熊虎之子

皆謂雅也 从犬句聲 古厚切 南越名犬獲獲也 獲獲疊韻

字南越人名犬如是 从犬交聲 所鳩切 犬之多毛者

今江浙尚有此語 釋畢毛傳皆曰龍狗也此渾言之許就字分別言之也引

仲為襍亂之稱小戎箋曰蒙龙是也牛白黑襍毛曰襍

語曰唯皆 从犬彡 會意彡以言其多 詩曰無使龙也吠

取以會意 从犬彡 會意彡以言其多 詩曰無使龙也吠

野有死 从犬彡 會意彡以言其多 詩曰無使龙也吠

麋文 从犬彡 會意彡以言其多 詩曰無使龙也吠

之有濡高注狡少也引伸 从犬交聲 古巧切 匈奴地有狡

為狂也滑也疾也健也 从犬交聲 古巧切 匈奴地有狡

犬巨口而黑身 尺果顏注急就篇曰狡犬匈奴中犬也

鉅口而 从犬彡 會意彡以言其多 詩曰無使龙也吠

赤身 从犬彡 會意彡以言其多 詩曰無使龙也吠

乃容 从犬彡 會意彡以言其多 詩曰無使龙也吠

反 从犬彡 會意彡以言其多 詩曰無使龙也吠

从犬曷聲 許謁切十五部毛詩作歇爾雅又作猷今爾雅

過詩曰載獫狁獯 秦風四 爾雅曰短喙犬謂之獯狁 釋文此

反詩又引爾雅可以證不來 獯狁 獯狁 獯狁 獯狁 獯狁

引詩又引爾雅可以證不來 獯狁 獯狁 獯狁 獯狁 獯狁

也騷牝驪牝也二條皆有譌奪 獯狁 獯狁 獯狁 獯狁 獯狁

許驕切二部 獯狁 獯狁 獯狁 獯狁 獯狁

毛詩又作驕 獯狁 獯狁 獯狁 獯狁 獯狁

从犬僉聲 虛檢切七部 詩釋 獯狁 獯狁 獯狁 獯狁 獯狁

犬主聲讀若注 之戎切古 獯狁 獯狁 獯狁 獯狁 獯狁

之言甲也 从犬甲聲 薄蟹切 獯狁 獯狁 獯狁 獯狁 獯狁

言罷也 从犬甲聲 十六部 獯狁 獯狁 獯狁 獯狁 獯狁

商頌傳曰猗歎辭是也 衛風傳曰猗者齊風傳曰猗嗟辭

猗難柔順也 節南山傳曰猗長也 皆以音段借也 有段為

兮字者魏風清且漣猗清且直猗清且淪猗是也 有段為

加字者小雅猗于畝上是有段 从犬奇聲 於离切古音

為倚字者小雅有實其猗是也 从犬奇聲 在十七部

目 犬視兒从犬目 古闕切古十六部 按爾雅須屬鳥曰

獯狁 須臾皆謂須眉鬣之而毛 獯狁 寶中犬聲 犬鳴寶中

也 从犬音音亦聲 乙咸切 獯狁 犬暫逐人也 穆之稱亦作

嘿 从犬黑聲讀若墨 莫北切 獯狁 犬从艸暴出逐人也 借

為凡猝乍之稱 古 从犬卒聲 羸沒切 獯狁 猩猩犬吠聲 遠

多段卒字為之 从犬星聲 桑經切十一部 按禮記爾雅皆有猩

犬吠聲 猩 从犬星聲 猩記曰猩猩能言猩猩亦作狴狴許

不錄狴字 如犬因之得名 故與 獯狁 犬吠不止也从犬兼

豈以形乍如犬因之得名 故與 獯狁 犬吠不止也从犬兼

聲讀若檻 胡黠切 一曰兩犬爭也 於兼犬 獯狁 小犬吠从

犬設聲 荒檻切 南陽新野有獯鄉 野各本作亭今正南陽

上

犬





之狗說苑作如黃廣雅犬屬有楚黃廣韻作楚犢經典釋文作楚犢實一字也引伸為凡麤惡兒之侮漢書曰犢犢

秦亡從犬廣聲音在十部古漁陽有犢平縣地理志郡國志同服虔曰音鞏

狀犬形也引伸為形狀如類從犬身聲十部

犢犬也从犬壯壯亦聲祖朗切

犢犬知人心可使者一知

作如公羊傳曰靈公有周狗謂之犢何注周狗可以比周之狗所指如意者按周狗爾雅注及博物志或譌作害狗不可為據也釋詁

犢犬敖聲二部半切春秋傳曰公喉夫犢

宣六年犢怒犬兒从犬需聲讀若檇奴豆切又乃侯切左傳文

也犢犬食也爾雅牛曰犢羊曰犢麋鹿曰犢鳥曰犢也

主喉也漢吳王濞傳曰犢穰及米史記作犢地見舌部以舌取食也食爾反犢讀如答異字異音而同義顏注云犢

乃大誤从犬舌小徐衍讀如此目魚鰈之鰈魚部不收鰈爾雅鰈本或作鰈蓋許書鰈甲為之衛風傳曰甲

狎也此言段借也

徐作驕非快習也余制切心部作悞習也悞即快之譌也狎本謂犬性之快引伸段借為凡快習之稱鄭風傳曰狎習也國語韋注左傳

杜注皆曰狎快也

會聲方言剝獸猶也秦晉之間曰猶楚謂之剝或曰獸鄭郭云猶古

狎狎字从犬會聲借之言人大徐本在狎犢二篆間非是今依小徐及

玉篇次於此

狎恨賊也本謂犬段借之謂人从犬青聲倉才切古

段借為凡 **从犬孟聲** 莫杏切古 **狽** 健犬也 本謂犬引伸

不順 **从犬亢聲** 苦浪切 **狽** 多畏也 本謂犬段 **从犬去聲**

蓋在 **从犬彡聲** 力珍切 **詩曰盧獐獐** 齊風文毛詩 **狽** 健也 廣

聲許蓋取 **狽** 疾跳也 跳者 **一曰急也** 狽狽古今字今論

是也論語曰狂者進取狽者有 **从犬叕聲** 古縣切 **狽** 犬

所不為也 **从犬彡聲** 然之詞或段儵字為之 **从犬攸聲** 讀若叔 式竹

部 **狽** 犬行也 廣韻作 **从犬亘聲** 胡官切 **周書曰尚狽狽**

牧誓文今作桓桓許用孔壁中古文也釋訓曰桓桓威也 **魯頌傳曰桓桓威武兒然則桓桓者桓桓之段借字此亦**

以敢為好以莫為箠以 **狽** 過弗取也 此有誤字玉篇但 **狽** 犬走兒

張耳兒 **从犬易聲** 陟革切 **狽** 犬張斷怒也 斷齒 **从犬來**

聲 此从犬來會意 **讀又若銀** 又字衍魚僅切 **狽** 犬走兒

依篇 **从犬而** 之曳其足則刺友也 余制切也 推引

友與 **从犬而** 之曳其足則刺友也 刺友行兒刺音辣

見釋 **从犬而** 之曳其足則刺友也 義也引伸之訓為罪

是釋 **从犬而** 之曳其足則刺友也 義也引伸之訓為罪

疑 **从犬而** 之曳其足則刺友也 義也引伸之訓為罪

戾也 各本少犬出戶下為五字今補正戶下猶戶闔戶之

必偏曲其身此說展字會意  
本義段借用廣而本義廢矣  
正凡爭門字許作門關者遇也其  
義各殊今人乃謂關正門俗非也

**羣犬為獨** 犬好鬥好門則獨而不羣引伸段借之為專壹  
曰獨周禮大司寇注曰無子孫曰獨單也孟子曰老而無子  
曰慎其獨屏獨等字皆段借義行而本義廢矣 一曰北

**獨山有獨俗獸如虎白身豕鬣尾如馬** 山海經北山經曰  
北踞之山有獸焉

其狀如虎而白身犬首馬尾豕鬣名曰獨俗

**獨俗獸也** 此蒙上文言獨俗而終之依全書之例則獨俗獸也

**犬谷聲** 當次於後獲以下余蜀切三部郭音谷

**田也** 釋天曰秋獵為獮鄭君韋昭薛綜杜預皆曰獮殺也

位段省為獮 **从犬** 取載獮獵 **璽聲** 各本篆作璽云璽聲非

取其雙聲耳 **从犬** 取載獮獵 **璽聲** 是依左傳釋文正此从

小篆文非从籀文也息 **初** 獮或从示宗廟之田也故从

豕示 此篆文及解疑皆有 獮 放獵逐禽也 放小徐作

豕示 不能遽定姑仍其舊 獮 放獵逐禽也 放小徐作

豕示 此篆文及解疑皆有 獮 放獵逐禽也 放小徐作

豕示 此篆文及解疑皆有 獮 放獵逐禽也 放小徐作

豕示 此篆文及解疑皆有 獮 放獵逐禽也 放小徐作

豕示 此篆文及解疑皆有 獮 放獵逐禽也 放小徐作

豕示 此篆文及解疑皆有 獮 放獵逐禽也 放小徐作

豕示 此篆文及解疑皆有 獮 放獵逐禽也 放小徐作

豕示 此篆文及解疑皆有 獮 放獵逐禽也 放小徐作

豕示 此篆文及解疑皆有 獮 放獵逐禽也 放小徐作

豕示 此篆文及解疑皆有 獮 放獵逐禽也 放小徐作

豕示 此篆文及解疑皆有 獮 放獵逐禽也 放小徐作

豕示 此篆文及解疑皆有 獮 放獵逐禽也 放小徐作

豕示 此篆文及解疑皆有 獮 放獵逐禽也 放小徐作

易曰明夷于南狩明夷九三爻辭自禽走臭而知其迹者犬也

走臭猶言逐氣犬能行路蹤迹前犬之所至於其氣知之也故其字从犬自自者鼻也引伸段借為凡氣息芳臭之

偁尺救切從犬自三部獲獵所獲也故从犬引伸从犬獲聲

胡伯切古音在五部從犬頓人部曰仆者頓也謂前覆也

敝毗祭切春秋傳曰與犬犬弊僖四年左傳文引此證从犬

改其字作弊訓困也惡也此與改弊為弊正同遂从犬

或从外經書頓仆皆作此字如左傳斃於車中與一人俱斃是也今左傳犬斃亦作犬斃蓋許時經書斃多

作宗廟犬名羹獻犬肥者以獻此說从犬之意也曲

犬曰羹獻按羹之言良也獻本祭祀奉犬牲之偁引伸之為凡薦進之偁按論語鄭注曰獻猶賢也獻得訓賢者周

禮注獻讀為儀是以伏生尚書民儀有十夫古文尚書作

君碑皆用黎儀字皆用伏生尚書也班固北征頌亦用民儀字

犬也从犬开聲五旬切一曰逐虎犬也廣韻曰逐獸犬

犖二篆為从犬堯聲五平切犖左傳

二年國狗之瘕無不噬也杜云瘕狂也从犬斲聲斲各本

按今左傳作瘕非古也許所見作斲从犬斲聲斲各本

體亦誤今正征春秋傳曰斲犬入華臣氏之門左傳曰國

人逐瘕狗瘕狗入于華臣氏斲犬也二篆為轉注段

無之門二字漢五行志作斲斲犬也借之為人病之

偁巨王切从犬聖聲古文从心按此字當从古文作

類引伸段借為凡相侶之偁釋詁

類引伸段借為凡相侶之偁釋詁

類引伸段借為凡相侶之偁釋詁

類引伸段借為凡相侶之偁釋詁

類引伸段借為凡相侶之偁釋詁

毛傳皆曰類善也釋類為善猶釋不肖  
為不善也左傳刑之類類為類  
按此當云類亦聲類難  
曉也力遂切十五部  
之一種耳許書蟲部曰南蠻曰東南閩越大部曰東方夷  
羊部曰西方羌豸部曰北方貉則此必言北狄與貉皆  
謂之四貉在東北狄在正北釋地曰九夷八狄七戎六蠻  
五狄者一月月支二曰穢貊三曰匈奴四曰獫狁  
五曰白屋王制明堂位皆言東夷南蠻西戎北狄  
此與蠻閩本地種貉本  
豸種羌本羊種一例  
一例惡與貉辟與狄皆疊韻為訓風俗通云狄父子媿叔  
同穴無別狄者辟也其行邪辟其類有五按辟者今之僻  
字  
必作狽是以詩瞻狄二字言迹籀文作速狄之古文籀文亦  
束作狽者指迹狄二字言迹籀文作速狄之古文籀文亦  
必作狽是以詩瞻狄二字言迹籀文作速狄之古文籀文亦

適蹟益韵古音在十六部也若从亦聲則古音在五部而  
非其韵然自李斯變古籀為篆文其形已誤而其聲至今  
不誤聖人論書  
名之澤長矣  
魏苗謂淺毛也釋獸曰虎竊毛謂之魏苗後麋如魏苗食  
虎豹許所本也於此詳之故鹿部麋下祇云後麋也全書  
之例如此凡合二字成文者其  
義詳於上字同部異部皆然  
介或鱗皆从  
虫也以下同  
爾雅釋文元應書廣韵補釋獸曰獲父善顧郭云豸獲也  
似獼猴而大色蒼黑能攫持人善顧盼按張揖注上林賦  
曰獲似獼猴而大色蒼黑能攫持人善顧盼按張揖注上林賦  
猴而大色蒼黑能攫持人善顧盼按張揖注上林賦  
切五  
部  
獲屬  
決嫌疑定猶豫正義云說文猶獲屬豫象屬此二獸  
爾雅曰獲父善顧  
正由上奪而行於此今刪  
各本此下有獲持人也四字  
從犬亦省聲  
徒歷切十六部按亦當作束李陽冰云蔡  
中郎以豐同豐李丞相持束作亦所謂持  
字  
從犬亦省聲  
徒歷切十六部按亦當作束李陽冰云蔡  
中郎以豐同豐李丞相持束作亦所謂持  
字  
從犬亦省聲  
徒歷切十六部按亦當作束李陽冰云蔡  
中郎以豐同豐李丞相持束作亦所謂持  
字

十篇上

音

皆進退多疑人多疑惑者似之故謂之猶豫按古有以聲  
不以義者如猶豫雙聲亦作猶與亦作允豫皆遲疑之見  
老子豫今如冬涉川猶今若畏四鄰離騷心猶豫而狐疑  
以猶豫二字兒其狐疑耳李善注洛神賦乃以猶豫多豫  
狐獸多疑對說王逸注騷絕不如此禮記正義則又以  
猶與豫二獸對說皆書燕說也如九歌君不行兮夷猶  
王逸即以猶豫解之要亦是雙聲字春秋經猶三望猶朝  
于廟猶釋今謂可已而不已者曰猶即猶豫夷猶之意也  
釋詁曰猷謀也釋言曰猷圖也召南傳曰猶若也說文圖  
者畫也計難也謀者慮難也圖謀必酷肖其事而後有濟  
故圖也謀也若也為一義周禮以猶鬼神之居猶者圖  
畫也是則皆從遲疑鄭重之意引伸之魏風毛傳猷可也  
可之義與庶幾相近庶幾與今語猶者相近也釋詁又曰  
猷道也以與由音同秩秩大猷漢書作大猷可證釋詁又  
云猷已也謂已然之誓  
亦即猶三望之類也  
絕無此例  
一日隴西謂犬子為猶  
此別一義益  
從犬會聲  
謀字犬在若語助字犬

莊子狙公賦芋司馬彪云狙一名獠洋似猿而狗頭  
喜與雌媛交崔謨向秀謂之獠狙釋文狙七餘反  
且聲親去切五部按親去切非也本七餘切自段借為觀  
日狙伺候也史漢狙擊秦皇帝伏虔應劭徐廣皆曰狙伺  
也方言自關而西曰索或曰狙注云狙伺也此皆干恕  
切  
一日犬暫齧人者  
犬下各本有也字今依李善  
劇秦美新注刪李云且餘反  
不齧人者  
此亦當反  
且餘反  
也獲下曰大母猴也禹下曰母猴屬也穀下曰食母猴母  
猴乃此獸名非謂牝者沐猴獼猴皆語之轉字之譌也陸  
佃據柳子厚之言曰媛靜而猴躁其性迥殊按許書亦猴  
與媛別析言之也若媛下曰禹屬禹下曰母猴屬毛傳曰  
猿猴屬猿即說文之變字是二者可相為屬  
而非一物也爾雅曰猿媛善援謂二者一類  
切四部  
殺犬屬  
疑犬屬之上當有殺獲二字淺人妄  
刪之詳於此故豸部但曰殺獲也  
豸

上黃胥已下黑食母猴

上林賦郭樸注同此而腰以前黃

賦注李善引說文按史漢文選之上林賦文選之南都廣

韻一屋說此物皆作穀从豕廣韻十八藥又引說文穀

作穀糶尋許書穀為小豚非

一物一字也將由寫者亂之

從犬殼聲讀若構

煇

煇當言柏今人黃燦字作

燦

燦黃柏正雙聲之轉也

甯

甯嚴讀之若淺泊

泊

通人之博訪

各切玉篇白駕切廣韻作映亦白駕切古音在

五部

猓

猓屬从犬曼聲

爾

爾雅曰猓猓侶

猓

猓虎也大如狗文似狸釋獸又曰猓猓似狸郭云今山

民呼猓虎之大者為猓

猓猓按郭語則二條一物也故許猓

下獲下皆偁猓猓似狸郭注子虛賦云蠖蝻大獸似狸

長百尋則以西京賦巨獸百尋者攄而一之恐附會矣

狐

狐禘獸也鬼所乘之

大後

廣韻作死則丘首

瓜

瓜聲

水居二字乃上文

從犬賴聲

獵賦江賦作獫狁

獫狁音頻古扁聲賓聲同

在十二部也今韻乃獫狁

獫狁音頻古扁聲賓聲同

犬

犬走兒

三犬

此與麤麤同

意甫遙切二部

意甫遙切二部

意甫遙切二部

意甫遙切二部

意甫遙切二部

意甫遙切二部

**然** 兩犬相齧也

兩各本作今正

**从二犬**

義見於形也語斤切十三部

**凡**

**之屬皆从炆**

**司空也**

此空字衍司者今之伺字以司釋獄以疊韻為訓也許書無伺

字以司為之玉篇獄注云察也今作伺視之古字蓋用許說也其字从炆蓋謂兩犬吠守伺

**从炆臣聲**

息茲切一部司事者必臣動有言復說獄

**司空**

此句上有奪字某復者姓名也某復說獄司空曰獄別一義也周禮司救役諸司空注如漢法城旦春鬼

薪白粲之類儒林列傳大后怒曰安得司空主罪人應劭漢官儀曰綏和元年罷御史大夫官法周制初置司空議者又以縣道官有獄司空故覆加大為大司空是則漢時有都司空有獄司空皆主罪人皆有治獄之責以其辨獄也故从炆炆者獄之省

**獄**

確也

也均同確堅剛相持之意

**从炆从言**

魚欲切三部

**二犬所守也**

說从炆之意韓詩曰

文三

**鼠** 穴蟲之總名也

其類不同而皆謂之鼠引伸之為病也見釋詁毛詩正月作瘋雨無正作

鼠實一字也

**象形**

上象首下象足尾書呂切五部

**凡鼠之屬皆从鼠**

鼠

**也**

三字為句各本皆刪一字淺人所為也以下皆同廣雅謂之白鼯王氏念孫曰鼯之言鼯也

**聲讀若樊**

附袁切十四部

**或曰鼠婦**

此別一義釋蟲曰蟠鼠負蟠

蟲也虫部又云蚘威委黍委黍鼠婦也

**鼠**

出胡地皮可作裘从鼠各

聲下各切五部

**地中行鼠伯勞所化也**

中字依爾雅釋文補化各本作今



依廣韻所引字林正釋獸有鼯鼠郭云地中行者陶隱居  
云鼯鼠一名隱鼠一名鼯鼠常穿耕地中討掘即得蘇頌  
圖經曰即化為鴛鴦者按依許氏說百勞化田鼠而田鼠  
化鴛鴦物類遞嬗有如斯矣方言謂之鼯鼠即犁字自其  
場起若耕言一曰偃鼠此一日猶一名也偃鼠飲河止於滿腹  
之則曰犁鼠一曰偃鼠作此莊子釋云鼯鼠飲河止於滿腹  
用麋故書墳作蚤鼠也鄭司農云多蚤鼠也鼯令鼠也四字句令平聲从鼠  
平聲薄經切鼯鼠也如犬後世所謂竹鼯也从鼠𠂔聲各本作雷  
游不能渡谷三句能穴不能掩身能走不能先人二句此

之謂五技五字依詩碩鼠也舍人樊光同易晉九四晉如鼯鼠  
九家易以五技鼠釋之荀卿云梧鼠五技而窮詩魏風碩  
鼠碩鼠無食我黍鄭箋云碩大也不言五技是詩碩鼠非  
術此語殊誤螻蛄不妨名鼯鼠要不得云有五技也倘許  
謂螻蛄則此篆必次於部末如鼯部從鼠石聲音在鼠部  
之蠅鼯馬部之羸驢駒駘等字矣從鼠石聲音在鼠部  
郎終軍知之賜絹百匹按文選注藝文類聚皆引竇氏家  
傳載此事系之賜武時竇攸以豹文為鼯鼠則同惟唐書  
盧若虛傳云時有獲異鼠者豹首虎臆大如拳職方辛怡  
諫謂之鼯鼠而賦之若虛曰非也此許慎所謂鼯鼠為句  
而形小一坐盡驚玉裁謂他人讀爾雅皆豹文為句  
終軍竇攸辛怡難定也許有从鼠冬聲職戎切籀文  
從之其是非訖難定也許有从鼠冬聲職戎切籀文  
鼯無疑爾雅六字為一物从鼠冬聲職戎切籀文

十篇上

長

省文終鼠屬从鼠益聲於革切鼠或从牙作鼠

小鼠也何休公羊傳注云鼠鼠中之微者玉篇云从鼠

奚聲胡雞切精駒鼠也四字一句爾雅謂之駒鼠郭

音精劬據爾雅釋文字林有駒字从鼠句聲其俱切古

謂之鼠今聲讀若含胡男切如鼠如鼠小徐作如

赤黃色尾大食鼠者見小正爾雅今从鼠由聲余救

胡地風鼠郭注爾雅鼠云形大如鼠頭似兔尾

為鼠見廣雅音雀按廣雅云駒鼠與景純皆合駒

歸為一物以說文正之歸與駒迥非一物也蓋俗語有移

易其名从鼠勺聲之若切古鼠屬从鼠宀聲而隴切

此字或讀余救切音在二部鼠尾从鼠此聲即移切

六部鼠出丁零胡皮可作裘魏志注引魏略云丁零

昆子皮王氏引之云昆子即鼯子也後漢書鮮卑傳云鮮

卑有貂納鼯子皮毛柔輒天下以為名裘按今俗語通曰

灰鼠聲之轉也如从鼠軍聲平昆切斬鼠鼠黑身白

署若帶手有長白毛侶握版之狀類蝮蝱之屬見上林西

說其狀乖異不同其字或作鼯胡从鼠胡聲戶吳切

或作鼯胡或作鼯胡或作鼯胡

熊屬左傳國語皆云晉侯夢黃能入於寢門韋注曰

能似熊凡左傳國語能作熊者皆淺人所改也

文二十 重三

熊屬

左傳國語皆云晉侯夢黃能入於寢門韋注曰

能似熊凡左傳國語能作熊者皆淺人所改也





燒藝也

二篆為

从火堯聲

式昭切

烈傳曰傳火曰燔貫之加于火曰烈商頌曰如火烈烈引

載燔載

伸為光也業也又方言曰餘也按烈訓餘者盛則必盡

也此謂烈即列之段借字列者古迺字也

从火列聲

薛

切十部

光微此蓋與上

火猛作反對語

从火出聲

職悅切

商書曰予亦焮謀

上般庚

此與段致為好

段焮為拙也今尚書作拙者蓋孔安國以今字讀之也

讀若巧拙之拙

其同音也

焮焮火兒

水部之畢沸

从火畢聲

數勿切

燿籀文悖字

見言

火氣上行也

此燿之本義

引申之則燿

進也如詩信南山甫田傳泮水箋是也又引申之則久也

眾也久之義如釋詁曰烝塵也東山傳曰烝賓也常棣傳

曰烝填也皆是鄭云古聲賓填塵同是也眾之義如東山

烝在栗薪傳烝民傳是也又引申之則君也釋詁及文王

有聲傳是也又厚也泮水傳曰烝烝

从火烝聲

厚也是也左傳凡下姪上謂之烝

从火烝聲

部經切

之者

日烝也而巳毛釋詩全句故曰浮烝氣也按爾雅不偁詩全句故

古訓為解曰焮焮

之

从火孚聲

縛牟切

詩曰烝之焮焮

今詩作

从火烝聲

耳

从火孚聲

縛牟切

詩曰烝之焮焮

今詩作

从火烝聲

廣雅作藝誤樂記注曰以氣曰煦

一曰赤兒

日出溫也

从火

蓋日出之赤色

一曰盈潤也

煦

从火孚聲

縛牟切

詩曰烝之焮焮

今詩作

从火烝聲

煦

从火孚聲

縛牟切

詩曰烝之焮焮

今詩作

从火烝聲

煦

从火孚聲

縛牟切

詩曰烝之焮焮

今詩作

从火烝聲

煦

从火孚聲

縛牟切

詩曰烝之焮焮

今詩作

从火烝聲

煦

从火孚聲

縛牟切

詩曰烝之焮焮

今詩作

从火烝聲

煦

从火孚聲

縛牟切

詩曰烝之焮焮

今詩作

从火烝聲

煦

从火孚聲

縛牟切

詩曰烝之焮焮

今詩作

从火烝聲

煦

从火孚聲

縛牟切

詩曰烝之焮焮

今詩作

从火烝聲

煦

从火孚聲

縛牟切

詩曰烝之焮焮

今詩作

从火烝聲

煦

从火孚聲

縛牟切

詩曰烝之焮焮

今詩作

从火烝聲

煦

从火孚聲

縛牟切

詩曰烝之焮焮

今詩作

从火烝聲

煦

从火孚聲

縛牟切

詩曰烝之焮焮

今詩作

从火烝聲

煦

从火孚聲

縛牟切

詩曰烝之焮焮

今詩作

从火烝聲

煦

从火孚聲

縛牟切

詩曰烝之焮焮

今詩作

从火烝聲

曠同音同義从火猶从日也易說卦傳王肅王弼本作燥  
萬物者莫煇乎火說文日部及徐邈本作莫曠字有分見  
而實同者从火漢省聲人善切十四部依楚茨詩曰我孔

燠矣小雅楚茨文此傳詩說借也楚茨毛傳曰煇敬也  
部曰難敬也長發傳云爾者謂煇即難之段借字也心  
曰難恐也是其義也

焯焯火兒从火麥聲焯蕭切古  
韻符弗切焯焯火兒从火麥聲焯蕭切古  
辛而不燹逸字衍當刪九經字樣引無逸字可證周書蓋  
篇曰辛而不烈周書作不燹字異義同方言注曰燹  
痲皆辛整也按此等字皆雙聲同義而燹為尤近

火兒从火兩省聲作兩見門部讀若焮良刃切  
韓子齊伐魯索讒鼎以其鴈往齊人曰鴈也魯人曰真也  
鴈蓋即鴈之段借字如今之作偽古物曰燒廢貨是也俗

作真从火雁聲讀若鴈五晏切  
也箋云不得出於光明之道按火光者字之  
本義傳不言火但言光者其引申之義也

焯焯火光也焯蕭切  
焯焯火光也焯蕭切  
焯焯火光也焯蕭切

焯焯火光也焯蕭切  
焯焯火光也焯蕭切  
焯焯火光也焯蕭切

焯焯火光也焯蕭切  
焯焯火光也焯蕭切  
焯焯火光也焯蕭切

焯焯火光也焯蕭切  
焯焯火光也焯蕭切  
焯焯火光也焯蕭切

焯焯火光也焯蕭切  
焯焯火光也焯蕭切  
焯焯火光也焯蕭切

焯焯火光也焯蕭切  
焯焯火光也焯蕭切  
焯焯火光也焯蕭切

焯焯火光也焯蕭切  
焯焯火光也焯蕭切  
焯焯火光也焯蕭切

焯焯火光也焯蕭切  
焯焯火光也焯蕭切  
焯焯火光也焯蕭切

炆 交木然也 木然之 燾韻 玉篇曰 交

炆 小藝也 藝或作熱 誤節 南山釋文正義引作訖 亦誤

傳曰 美燔也 瓠葉傳曰 加火曰燔 許曰 燔 藝也 藝加火也

是毛訓作藝 許則別之云 小藝耳 方言廣雅曰 美明也 此

引伸之 从火 羊聲 羊各本誤作干 篆體亦誤 今正 羊部曰

別一義 从火 羊聲 入一為干 入二為羊 羊讀若飪 美从羊

聲 韻則直廉切 今各書皆為音 淫入矣 詩曰 憂心如美 各本

作天 天今正 節南山釋 燾 所已然 持火也 持火者 人少

儀執燭 抱燭 凡執之曰燭 未燻曰燻 燻即燻也 士喪禮注

曰 燎大燻 燻即燻也 燻燻也 燻燻也 燻燻也 燻燻也 燻燻也

禮楚燻 置於燻 然之燻者 荳為之 荆燻 所以鑽灼 龜者

其燻契 以授卜師 杜子春云 明火以陽燧 取火於日也 按

以苴然契 契即楚燻 以楚燻灼 从火 焦聲 即消切 二部 周

禮曰 已明 火熱 燻也 从火 燒木未灰 徐作餘 也从火 尸聲

各本作岸 省聲 今依小徐 本尸从 尸聲 尸呼旱切 也他早切 十四部

聲讀若齏 宜切 古音在十七部 燻 交灼木也 从火 教省

聲讀若狡 按玉篇 廣韻 皆曰 殺同 狡必本 諸說 文不知 今

炭下曰 燒木未灰 則灰 篆必上 聯 燻 火氣也 从火 友聲

蒲撥切 又 死火餘 盡也 漢書曰 死灰 从火 又 會意 呼恢

一 又 手也 火既滅 可以執持 之意 从火 台聲 徒哀切 一部 按本

積煙曰 哀煤 玉篇曰 哀煤 煙 从火 台聲 徒哀切 一部 按本

塵也 廣韻曰 哀煤 灰入屋也 从火 台聲 徒哀切 一部 按本







開火訖曰爛。訖者食飪也。飪者大訖也。訖則火候到矣。引  
伸之凡淹久不堅皆曰爛。訖則可燦然陳列故又引伸為  
爛。从火蘭聲。郎肝切。十四部。  
也。古多段糜為之糜。訓糝。訓爛。義各有當矣。孟子糜爛  
其民而戰之。文選答客難至則糜耳。皆用段借字也。  
从火靡聲。靡為切。古音。  
曰自。上安。下曰尉。武官。悉以為。傅張釋之。傳曰。廷尉天下  
之平也。車千秋傳尉安黎庶。師古曰。慰安之字。本無心後  
俗所。从尸又持火。會意。尸古文仁。尸又猶。所。召。申。繪也。二合  
徐本訂說。手持火之意也。字之本義如此。引申。  
之為凡。自上按。下之。通。俗。文。曰。火。斗。曰。尉。  
不兆也。从龜火。會意也。春秋傳曰。卜戰龜。不兆。左傳  
年卜戰龜。焦無不兆。二字按許所據。蓋有不兆與下文以  
故兆詢相貫。而焦作龜。則淺人所改也。焦者火所傷也。龜

焦曰。與許引傳說。龜火會意。讀若焦。音義皆同。即消切。古  
如引。豐其屋。艸木麗于地。同。讀若焦。音在三部。讀如擊。故  
穰以。从火灼也。今以艾灼體。曰灸。是其一端也。引伸。凡柱  
為聲。从火灼也。寘曰灸。考工記。廬人灸諸牆。注云。灸猶塞  
也。以柱兩牆之間。輓而內之。本末勝負可知也。古文作久  
許引。周禮。久諸牆。士喪禮。皆木桁。久之注云。久當為灸。灸  
謂以蓋。案塞其口。按久灸。鄭用方言。許說造字本意。从火  
著相。拒曰久。用火則曰灸。鄭用方言。許說造字本意。从火  
久聲。舉形聲包會意。从火。灸也。灸各本。作灸。誤。今正。此與  
灼。謂凡物以火附著之。如以楚焯柱。龜曰灼。龜其一端也。  
七諫。注曰。點污也。灼灸也。猶身有病。人點灸之。醫書以艾  
灸體。謂之壯壯者。灼之。語轉也。淮南注曰。然也。廣雅曰。蒸  
也。素問注曰。燒也。其義皆相近。凡訓灼為明者。皆由經傳  
段灼為焯。桃夭傳曰。灼灼華之盛也。謂灼為焯。从火勺聲。  
之。段借字也。周書焯見三有俊心。今本作灼。見从火勺聲。  
之。若切。煉。鑠。治金也。鑠而治之。愈消。則愈精。高注。戰國



聲人久切 **木火燒田也从火林** 各本篆作焚解作从火林  
有焚無焚符分切至集韻類篇乃合焚今正按玉篇廣韻  
韻廿二部元固單出焚字符袁切竊謂林聲在十四部焚聲  
在十三部份古文作彬解云焚省聲是許書當有焚字况  
經傳焚字不可枚舉而未見有焚知火部焚即焚之譌元  
應書引說唐初本有焚燒田也字从火燒林意也凡四  
見然則唐初本有焚無焚不獨篇韻可證也 **燂火燂**  
**車網絕也** 此為考工記注也輪人曰凡揉牙外不廉而  
折也腫癭也按廉者謙之段借絕謂火之善注曰廉絕也挫  
內謂正當火處旁謂不當火處燂之不善則當火處燒滅  
而不當火處暴起畏此二病或絕火而更燂假令火未嘗  
少絕而無此二病是真善用火也車網即牙也牙木部作  
朽玉篇曰燂燂火不相輔 **从火兼聲** 力鹽切 **周禮曰燂牙外不**  
**嫌** 此義與火絕相輔 **从火兼聲** 力鹽切 **周禮曰燂牙外不**  
**嫌** 此義與火絕相輔 **从火兼聲** 力鹽切 **周禮曰燂牙外不**

旁草小雅燎之方揚箋云火田曰燎元應引說 **从火寮聲**  
文有火田為燎王制曰昆蟲未蟄不以火田 **从火寮聲**  
力小切二部按詩釋文引說 **幽** 火飛也 此與燂音義皆  
然引申為凡輕銳之稱周禮草人輕輿用犬注謂地之輕  
脆者也漢有票姚校尉票騎將軍票姚荀悅漢紀作票鷄  
服虔音飄搖小顏二字皆去聲非古也平聲者古音去聲  
者今音耳今俗閒信券曰票亦尚存古義凡从票為聲者  
多取 **从火幽與響同意** 按當作从火輿省蓋省升為一  
會意 **从火幽與響同意** 按當作从火輿省蓋省升為一  
飛亦升高故為同 **燂** 燂也 今俗語謂燒壞曰燂 **从火輿聲**  
意方昭切二部 **燂** 燂也 今俗語謂燒壞曰燂 **从火輿聲**  
作曹切古 **燂** 燂也 今俗語謂燒壞曰燂 **从火輿聲**  
音在三部 **燂** 燂也 今俗語謂燒壞曰燂 **从火輿聲**  
走合二切今以許書焦字从燂聲訂之則知燂之古音讀  
如擊如椒囊者會意字非用燂聲後人昧其本音乃以襍  
戴氏侗乃疑作燂乃得聲矣 **燂** 燂也 今俗語謂燒壞曰燂 **从火輿聲**

一篇上

是

𤇀 天火曰裁 春秋宣十六年夏成周宣謝火左傳曰人

言災惟此言火耳引申為凡害之稱十五年傳曰天

反時為災地反物為妖民反德為亂則妖災生 𤇀 或从火

𤇀 或从火 火起於下

𤇀 或从火 火起於下

𤇀 或从火 火起於下

𤇀 或从火 火起於下

𤇀 或从火 火起於下

𤇀 或从火 火起於下

𤇀 或从火 火起於下

𤇀 或从火 火起於下

𤇀 或从火 火起於下

𤇀 或从火 火起於下

𤇀 或从火 火起於下

𤇀 或从火 火起於下

𤇀 或从火 火起於下

𤇀 或从火 火起於下

𤇀 或从火 火起於下

𤇀 或从火 火起於下

𤇀 或从火 火起於下

𤇀 或从火 火起於下

𤇀 或从火 火起於下

𤇀 或从火 火起於下

𤇀 或从火 火起於下

𤇀 或从火 火起於下

𤇀 或从火 火起於下

𤇀 或从火 火起於下

𤇀 或从火 火起於下

𤇀 或从火 火起於下

𤇀 或从火 火起於下

𤇀 或从火 火起於下

𤇀 或从火 火起於下

𤇀 或从火 火起於下

𤇀 或从火 火起於下

𤇀 或从火 火起於下

𤇀 或从火 火起於下

𤇀 或从火 火起於下

𤇀 或从火 火起於下

𤇀 或从火 火起於下

𤇀 或从火 火起於下

𤇀 或从火 火起於下

𤇀 或从火 火起於下

𤇀 或从火 火起於下

𤇀 或从火 火起於下

𤇀 或从火 火起於下

𤇀 或从火 火起於下

𤇀 或从火 火起於下

𤇀 或从火 火起於下

𤇀 或从火 火起於下

𤇀 或从火 火起於下

𤇀 或从火 火起於下

𤇀 或从火 火起於下

𤇀 或从火 火起於下

𤇀 或从火 火起於下

𤇀 或从火 火起於下

𤇀 或从火 火起於下

𤇀 或从火 火起於下

𤇀 或从火 火起於下

𤇀 或从火 火起於下

𤇀 或从火 火起於下

𤇀 或从火 火起於下

𤇀 或从火 火起於下

𤇀 或从火 火起於下

𤇀 或从火 火起於下

𤇀 或从火 火起於下

𤇀 或从火 火起於下

𤇀 或从火 火起於下

𤇀 或从火 火起於下

𤇀 或从火 火起於下

𤇀 或从火 火起於下

𤇀 或从火 火起於下

𤇀 或从火 火起於下

𤇀 或从火 火起於下

𤇀 或从火 火起於下

𤇀 或从火 火起於下

𤇀 或从火 火起於下

𤇀 或从火 火起於下

𤇀 或从火 火起於下

𤇀 或从火 火起於下

𤇀 或从火 火起於下











火也疊韻為訓也近从炎向聲讀若桑甚之甚力桂切

焮焮火行也廣韻也从炎占聲舒瞻切焮焮於湯中燻肉

也燻當作鬻玉篇韻會作淪則俗用字也鬻者內肉及菜

古文焮皆作尋或作尋春秋傳若可尋也亦可寒也

焮者正字尋者同音段借字云記或作尋者郊特牲血腥

公十二年左傳文賈注云尋溫也服注云尋之言重也溫

也寒歇也郊特牲之注云燻或為尋見有司徹疏今本禮

記作燻或為腦誤也中庸溫故而知新从炎从熱省徐

也論語注溫尋也又中庸溫故而知新从炎从熱省徐

注曰溫讀如尋溫之溫尋本皆無火旁从炎从熱省徐

聲字誤也此會火土或从炙作廣韻曰焮說文同上此古

意徐鹽切七部焮焮或从炙作廣韻曰焮說文同上此古

焮大孰也此與又部从又持炎辛會意蘇俠辛者物孰

味也辛下曰秋時萬物成而孰金剛味辛此說从辛之意

蓋用許焮兵死及牛馬之血為焮列子天瑞曰人血之為

野火也張注此皆一形之內自變化也淮南汜論訓曰老

槐生火久血為焮許注兵死之士血為焮若然火也又說

注血精在地暴露百日則為焮望焮野火招之應聲

林訓曰抽簪招焮有何為焮高注焮似野火招之應聲

而馬血積年化為焮著地入草木皆如霜露不可見有

觸者著人體便有光拂拭便焮鬼火也詩東山熠燿宵行

焮火也焮火謂其火焮閃賜猶言鬼火也詩正義引陳

思王瑩火論曰熠燿宵行章句以為鬼火或謂之焮章句

者謂薛君章句是則毛韓古無異說毛詩字本作焮或乃

以釋蟲之焮火即焮當之且或改焮為螢改焮為焮大非

絕無螢字也焮者鬼火故从焮焮焮从焮焮焮焮焮焮焮

一書上

七

十篇

七

寄行謂其能相背而行  
良刃切十二部

文八 重一

**黑** 北方色也

四字各本無依青赤白三部下云東方色南方色西方色黃下亦云地之色則當有此四字明

**火** 所熏之色也

熏者火煙上出也此語為从炎起本

**从炎上出**

**凡黑之屬皆**

**从黑**

**齊謂黑為黠**

經傳或借盧為之或借旅為之皆同音段借也旅弓旅矢見尚書左

**傳俗字**

**从黑**

**盧聲**

洛乎切

**改爲旅**

**从黑**

**澁黑色也**

肥美沃黑者光

**潤之黑也**

**从黑**

**會聲**

惡外切

**玉篇廣韻皆作淺黑疑沃字誤淺字長**

**从黑**

**音聲**

乙減切

**其引申之義**

**从黑**

**深黑也**

別賦黯然銷魂

**从黑**

**也**

謂黑在中也大學注厭讀為麤麤者閉藏兒也其引申之義也

**从黑**

**厭聲**

**小黑子**

師古漢書注曰黑子今中國通呼為麤子吳楚謂之誌誌記也按麤雙聲

**从黑**

**毆聲**

**烏雞切**

**白而有黑也**

當割切十五部

**五原有莫**

**黠**

雖皙而黑也

皙者人色白也

**从黑**

**古人名**

**黠字皙**

仲尼弟子列傳會歲字皙奚容箴字子皙又狄黑字皙箴箴皆黠之省論語會皙名

**赤黑也**

**从黑**

**易聲**

**讀若煬**

**青黑色也**

淺青之黑也通俗文曰暗色曰黠

**从黑**

**參聲**

**青黑色也**

謂青色也

**从黑**

**奄聲**

**黑色也**

謂微青之黑也微輕於淺矣黠古多段幽為之小雅隰桑有阿其葉有幽傳曰幽黑色也周禮牧人

**从黑**

**微青**

陰祀用幽牲先鄭云幽讀為黝黑也守祧其祧則守祧幽  
聖之先鄭亦云幽讀為黝黑也今本皆轉寫幽黝誤譌  
矣玉藻一命縵黝幽衡再命赤鞅 **从黑幼聲** 於糾切 **爾雅**  
幽衡鄭云幽讀為黝黑謂之黝

**日地謂之黝** 釋宮文又釋器曰黑謂之黝 **黃濁黑也** 謂黃  
黑也廣雅云黝黑也黝黃也蓋二字音義同偏旁異耳檀  
弓有黝字廣韻曰魯公子名亦黃色也然則黝字亦同

**从黑屯聲** 他哀切 **點** 小黑也 是也或作玷 **从黑占聲**  
多忝切 **點** 淺黃黑也 淺黃之黑與黃濁之黑相對成文  
七部 **點** 巨淹切 **讀若染繪中東緞黝** 此句有  
部作黔水 **从黑甘聲** 七部 **讀若染繪中東緞黝** 此句有  
音同故也

**點** 黃黑也 謂黃色之黑玉篇曰記林切黃色  
如金也廣韻居吟切淺黃色也 **从黑金**  
聲 古咸切 **點** 黑有文也从黑冤聲讀若飴登字 豎豆部曰

也食部曰飴米粳煎也於月切十四十五部亦作黝按周  
禮染人夏纁元注云故書纁作黝黝即黝也唐宋人詩詞  
多用黝字如韋莊淚沾紅袖黝之類王氏念孫曰淮南時  
則訓天子衣苑黃高注云苑讀登飴之登春秋緜露民病  
心腹宛黃皆 **從黃黑而白也** 謂黃黑而發白色也 **从黑算聲** 一曰  
字異而義同 **從黃黑而白也** 謂黃黑而發白色也 **从黑算聲** 一曰

**短黑** 別一 **讀若曰芥為齋名曰芥莖也** 艸部曰芥芥脆也  
三字音同初刮 **從黑皴也** 皮部無皴字見於此戰國策  
切十四十五部 **從黑** 皮部無皴字見於此戰國策  
淮南書申包胥累繭重胠七日 **从黑** 古典切 **從黑** 堅  
七夜至於秦庭皆借繭為繭也 **从黑** 古典切 **從黑** 堅

**黑也** 黑之堅者也石部曰砧石堅也亦吉聲也引申為奸  
言曰慧自關而東趙魏 **从黑吉聲** 胡八切 **黎也** 黎履  
之閒謂之黠或謂之鬼 **从黑吉聲** 胡八切 **黎也** 黎履  
與驪字同音故借為黑義考下曰老人面凍黎若 **从黑**  
垢謂凍黑也俗作黧小徐本作黧乃用俗字改許也 **从黑**

垢謂凍黑也俗作黧小徐本作黧乃用俗字改許也 **从黑**

垢謂凍黑也俗作黧小徐本作黧乃用俗字改許也 **从黑**

垢謂凍黑也俗作黧小徐本作黧乃用俗字改許也 **从黑**

今聲

巨淹切

秦謂民為黔首謂黑色

秦始皇本紀二十六

劭曰黔亦黎黑也祭義明命鬼神以為黔首則正義云此

孔子言非當秦世錄記之人在後變改之耳按本紀泰山

刻石親巡遠黎刻石門黎庶無絲尚沿周語也琅邪臺

刻石三言黔首之眾刻石會稽刻石各言黔首者一皆用

秦制周謂之黎民大雅雲漢禮記大學黎民皆訓眾民釋

或以無黔首之稱耳非謂黎黔此者證秦易曰為黔喙

謂良也按黔鄭作黠喙晁以道呂東萊所據釋文出八滓

作象蓋喙之轉寫異體或古段彙為喙之故與八滓

垢也滓者澱也垢者濁也荀卿曰人心譬如槃水正錯而

滓也按湛即黠之段借字文選注引魏文帝愁霖

賦曰元雲黠其四塞借黠為黑兒引申之義也

聲八部感切當炎不辭也

光也然則黨曠古今字方言曰黨知也楚謂之黨郭注黨

朗解寤兒此義之相反而成者也釋名曰五百家為黨黨

長也一聚所尊長

也此謂黨同尚

持之物而入於握持是辱也古凡言辱者皆即黠

故鄭注昏禮曰以白造緇曰辱字書辱亦作黠

聲徒谷切易曰再三黠

字也玉裁按鄭注云瀆褻也瀆褻許女部作嬾媠若依鄭

義則黠為段借字嬾為正字也

林木為之潤黠劉注曰黠

黑茂兒其引申之義也

十篇

五

一篇上

五

殷 驚 姍 逗 下 色 也 也 當 依 玉 篇 作 從 黑 般 聲 薄 官 切

臉 畫 眉 墨 也 依 小 徐 有 墨 字 玉 篇 作 黑 臉 者 婦 人 畫 眉

此 畫 代 其 處 也 通 俗 文 曰 點 青 石 謂 之 黛 黛 服 虔 劉 熙 字

皆 作 黛 不 與 許 同 漢 人 用 字 不 同 之 微 也 黛 者 騰 之 俗 楚

辭 國 策 遂 從 黑 朕 聲 徒 耐 入 一 部 又 變 其 體 為 倏 忽 字 又 釋 訓

無 作 騰 者 轉 入 一 部 又 變 其 體 為 倏 忽 字 又 釋 訓

古 亦 作 從 黑 青 黑 緝 發 白 色 也 黛 黛 疇 疇 羅 禍 毒 也 釋 小

弁 跋 周 道 從 黑 攸 聲 式 竹 切 或 從 黑 羔 裘 之 縫 也 召 南 羔

素 絲 五 絨 傳 曰 革 猶 皮 也 從 黑 或 聲 于 通 切 或 從 黑 黠 謂 之

淫 也 黠 淫 垢 也 異 從 黑 殿 省 聲 當 作 尻 聲 堂 黠 桑 甚 之

二 篆 異 部 而 實 一 字 也 故 爾 雅 釋 器 作 澱 謂 之 淫 淫 逗

緘 縫 也 許 所 據 詩 作 黠 從 黑 或 聲 一 部 或 從 黑 黠 謂 之

黑 也 桑 甚 見 艸 部 甚 黑 曰 黠 故 泮 水 卽 以 其 色 名 之 毛 傳

廣 雅 黑 也 則 引 申 為 凡 黑 之 稱 從 黑 甚 聲 他 感 切 合 果

方 言 云 私 也 亦 引 申 之 義 也 從 黑 甚 聲 七 部 合 果

實 黠 黯 黑 也 荀 卿 子 黠 然 而 雷 擊 之 注 黠 從 黑 奔 聲 烏 感

部 合 小 墨 荆 在 面 也 此 荆 亦 謂 之 墨 周 禮 司 荆 注 曰 從 黑

京 聲 渠 京 切 古 或 從 刀 作 刀 之 而 墨 黠 者 忘 而

息 也 方 言 廣 雅 皆 曰 黠 忘 也 忘 而 息 宋 人 所 謂 黑 從 黑 敢

聲 於 檻 切 黑 木 也 周 書 王 會 篇 夷 用 闕 木 古 今 注 烏

樹 高 七 八 丈 色 從 黑 多 聲 烏 雞 切 古 音 丹 楊 有 黠 縣 地 理

正 黑 如 水 牛 角 從 黑 多 聲 在 十 七 部 丹 楊 有 黠 縣 地 理

今 安 徽 徽 州 府 黠 縣 是 其 地 耳 一 等 上 七

文三十七 重一

說文解字第十篇上

受業黔縣胡積城校字

補炮注 詩言炮者四瓠葉闕宮是也言包者二字瓠葉有

兔斯首炮之燔之傳曰毛曰炮說文曰炮毛炙肉也鄭注

禮記曰裹燒曰炮禮運以炮以燔以烹以炙內則炮者取

豚若辨到之剝之實棗於其腹中編萑以苴之塗之以堇

塗炮之塗皆乾擘之蓋炮必連毛故闕官曰毛炮傳曰毛

炮豚也今詩闕官作炮乃誤字也包乃蒸煑之名其異體

作魚服虔通俗文曰燥煑曰魚六月韓奕皆言包鼈鼈無

毛非可炮者於蒸煑宜鄭注禮經大射儀言焠鼈膾鼈宋

嚴州本不誤宋本單行儀禮疏不誤內則言濡鼈濡同膾

膾爛也鼈斷不可言炮毛詩作包與炮異體蓋古本相傳

如此乃魚之古字也魚之語如今言煨俗語如鳥炮字火

在旁故魚火在下以別之說文有炮無包蓋本兼有二字

如哀袍蜚蛾棗棘東杲杏之例而刪其一包或變為魚又

變為焠包聲古音同在尤幽部集韻四十四有魚包

上篇上補注





火炊火萼也

古書焱與焱二字多互譌如曹植七啟風厲焱焱炎炎王逸曰焱去疾

焱焱炎炎王逸曰焱去疾

从三火

凡物盛則三之以冉切八部盛韻以瞻切

焱之屬皆从焱

焱屋下鐙燭之光也助然之燭也鐙以麻蒸

然之其光熒熒然在屋之下故其字从一者覆也熒者光不定之兒今江東人俗語如役高注淮南每云熒惑是也沛水出沒不常故尚書洙為熒作此字周禮其川熒維左傳閔二年宣十二年杜預後序熒澤庸風箋熒澤左傳杜注熒陽玉篇熒字下曰亦熒陽縣漢韓勅後碑劉寬碑陰鄭烈碑皆云熒陽唐盧藏用紀信碑亦作熒陽隨書王劭傳上表言符命曰龍鬪於熒陽者熒字三火明火德之盛也然則熒澤熒陽古無作榮者尚書禹貢釋文經宋開寶中妄改熒為榮而經典史記漢書水經注皆為淺人任意竄易以為水名當作榮不知沛水名熒自有本義於絕小水之義

从焱口

以火華照屋

焱

木部藥字下曰衆盛也此與同

意从焱在木上

會讀若詩曰莘莘征夫

讀如此莘字也今

駢征夫馬部駢下不引詩而此引作莘莘招蒐引

一曰焱

此六字譌

一曰役也

役上當有

文三

炙炙肉也

炙肉各本作炮肉今依楚茨傳正小雅楚茨

炕舉也謂以物貫之而舉於火上以炙之按炕者俗字古當作抗手部曰抗扞也方言曰抗縣也是也瓠葉言炮言燔言炙傳云毛曰炮加火曰燔抗火曰炙燔炙不必毛也抗火不同加火之逼近也此毛意也箋云凡治兔之首宜鮮者毛炮之柔者炙之乾者燔之此申毛意也然則鳧鷖楚茨行葦燔炙並言皆必異義生民傳曰燔火曰燔貫之加於火曰烈貫之加於火即抗火也生民之烈即炙也禮運注曰炮裏燒之也燔加於火上炙貫之火上也三者

正與瓠葉傳相合然則炙與炮之別異又可知矣許宗毛  
義故炙下云炙肉也用楚茨傳為文即瓠葉傳之抗火曰  
炙也不用瓠葉而用楚茨者其字从肉故取炙肉之文也  
火部曰烹炙也炮毛炙肉也裘炮炙也實置魚筒中炙也  
皆是其引申之義為逼近熏从肉在火上有弗貫之加火  
炙如桑柔傳曰赫炙也是从肉在火上也此可以得  
抗火之意之石切古音在五部。炙讀去聲則之夜一切  
義一字耳或乃別其義併異其形長孫訥言曰差之一畫  
詎惟千里見炙从肉莫問厥由輒意形聲固當从夕及其  
晤矣彼乃乖斯若靡焉他皆倣此據此知小徐本火部  
有炙字云炙也从火夕聲凡炙之屬皆从炙徐  
蓋唐以前或用麤入許書凡炙之屬皆从炙徐  
賦與今文選東京賦作燔炙燔宗廟火執肉今世經  
燔作膳惟許書作籒火部燔下云藝也是詩作燔為段借  
字他經作膳乃俗耳許稱左傳作籒左傳釋文云膳周禮  
又作籒皆古文之存焉者也異義左氏說脈社祭之肉盛  
之以蜃宗廟之肉名曰膳說文作祿籒用左氏說脈下曰

社肉盛以蜃故曰祿天子所以親遺同姓籒下云宗廟火  
孰肉也天子所以饋同姓古本當如此今本為寫者舛誤  
耳必云炙孰者天子所曰饋同姓各本作以饋同姓四字  
為其字从火天子所曰饋同姓在有事籒焉之下非也  
今正大宗伯鄭注云脈膳社稷宗廟之肉以賜同姓之國  
同福祿也兄弟有共先王者鄭與許同用左氏說也若傳  
所云賜齊侯昨又云宋先代之後天子有从炙火日燔又  
事膳焉有喪拜焉是亦有歸籒異姓者从炙火日燔又  
日加火曰燔其番聲附袁切春秋傳曰天子有事籒焉傳  
事與炙相類也番聲十四部春秋傳曰天子有事籒焉傳  
四年左傳文稱此者證古經作籒从炙火日燔又  
不作燔又以見有歸籒異姓之禮从炙火日燔又  
**炙**聲讀若爽燎漢時蓋有此語  
力照切二部

文三 重一

**炙**南方色也爾雅一染謂之縹再染謂之窺三染謂之  
纁鄭注士冠禮云朱則四入與按是四者

一書下

三

皆赤類也鄭注易曰朱深於赤按赤色至明引申之凡从

大火言火者南方之行故赤為南方之色从大者凡赤之屬

皆从赤炎古文从炎土火生赤色也管子地員篇

苗種莖黑秀箭長尹注赫即赤也从赤蟲省聲此皆蟲省聲知以虫為蟲

自古有之也赤日日出之赤也从赤殼聲按古本篆文當

徒冬切九部赤沃切三體从赤火沃切三

部篇韻皆呼木切火面慙而赤也而字依韻會趙注孟

正兒也司馬貞引小从赤反聲反或作反非也女版切十

爾雅曰面慙曰報从赤反聲四部隨王劭曰古音人扇

反今音周失天下於赧王鄭注云然讀曰報然工赤色也

周南傳曰積赤也爾雅釋器一染謂之縹再染謂之赧三

染謂之縹郭曰縹今之紅也縹染赤也縹絳也按糸部云

縹帛赤黃色也絳大赤也糸部引爾雅正作經周禮注引

爾雅又哀十七年左傳作鏡段借字也士喪禮經作經

从赤丕聲勅貞切詩曰魴魚經尾今詩作縹

从貞聲貞或从丁火棠棗之汁也从赤水寫本轉

今正赤與經音雖同而義異別為一字非即經字也棠棗汁皆赤故从赤水會意勅貞切十一部

或从正聲正火赤土也邨風赫如渥赭即秦風之顏如渥

渥赭是以韓詩作汭汭與赭音義皆同也管子地數篇云

上有赭者下有鐵是赭之本義為赤土也引申為凡赤

从赤者聲之也切古音赤色也从赤軌聲讀若浣胡切

四部大赤兒盛故从二赤邨風赫如渥赭傳曰赫赤兒

此赫之本義也若生民傳曰赫顯也出車傳赫赫盛兒常

武傳罔云赫赫然盛也節南山傳赫赫顯盛也淇奧傳赫

一第下

有明德赫赫然以及雲漢傳赫赫旱氣也桑柔傳赫炙也皆引申之義也又按爾雅曰奭盛也是詩中凡訓盛者皆段奭為赫而采芑瞻彼洛矣二傳曰奭赤兒即簡兮傳之赫赤兒正謂奭即赫之段借也爾雅釋訓奭奭本傳赫赫二字古音同矣或作施如白虎通引韎  
音亦如郝  
音郝奭古  
音亦如郝

文九

重四

舊作文  
八重五

大天大地大人亦大焉

依韻會訂

象人形

老子曰道大天大地大人亦大人法

地法天法道按天之文从一大則先造大字也凡地之文但象臂脛大文則首手足皆具而可以參天地是為大徒蓋切  
古文而也  
大下云古文而而云籀文大此以十五部  
古文籀文互釋明祇一字而體稍異後來小篆偏旁或从古或从籀故不得不殊為二部亦猶从口从心必分系二部也然則小篆作何字曰小篆作古

文凡大之屬皆从大奎兩髀之間  
奎與膀雙聲奎宿十

也从大兩體之閒人身寬闊處故从大首此篆者蒙上人形言也  
圭聲  
苦圭切  
十六部  
爽持也

持者握也握者搯也搯者提也提物必以兩手持故凡持曰爽左傳曰爽輔成王古多段俠為爽公羊注曰滕薛俠載

从大爽二人  
爽各本作俠俠者傷也非其義今正爽者盜竊襄物也从亦有所持爽襄物故从二人爽

持人故从二人  
大者人也一人而二人古狎切八部  
一  
奄

覆也大有餘也  
釋言曰荒奄也弁同也弁蓋也古奄弁同用覆蓋同義詩皇矣傳曰奄大也執競傳

日奄同也鄭箋詩奄皆訓覆許云覆也大有餘也執競傳相因也覆乎上者往往大乎下故字从大有餘也二義實

為奄以精氣閉藏名  
又欠也  
三字未詳方言曰奄息也

之覆蓋義之引申也  
又欠也  
李密陳情表曰氣息奄奄

大申  
會意依檢  
申展也  
說从申之意申下曰神也古屈伸切八部

又作伸申本義不訓  
展也故必特釋之  
音在  
五部  
大也撥治也箋云廣大其政治此可以證桓即查之  
日桓大也桓治也箋云廣大其政治此可以證桓即查之  
段借字檀弓桓楹注亦云大楹周禮桓圭同解周書諡法  
辟土服遠曰桓桓威土兼國曰桓皆是大義釋訓曰桓桓威  
也泮水傳曰桓桓威武兒詩序曰桓講武類禡也蓋此等  
桓字亦查之段借字大之義可以兼武也桓之本義為亭  
郵表自經傳皆借為查字乃致桓行查廢矣非許書尚存  
孰能識其本始非長發傳尚存何以觀其會通淺人乃易  
長發傳云桓武撥治是謂桓必無訓大之理而不知周公  
謂桓即查之段借也又按淇奧傳曰桓威儀容止宣著也亦  
義漢人作傳注不外轉注段借二之意也許書口部恒有本  
而後可說其段借欲得其本字非許書莫由也  
聲胡官切  
十四部  
奈大也此謂窠下  
从大瓜聲烏瓜切古  
音在  
五部

奈空大也此謂空中之大與豁義  
畧同篇韻云大目也  
从大歲聲讀若詩施  
大也地理志  
四驥作四載  
从大戠聲讀若詩戠戠大猷  
小雅巧言文載  
大也地理志  
皆誤說詳水部呼括切十五部  
戠戠大也此謂秩  
毛詩正作秩秩傳曰秩秩進知也呈在十一部秩  
在十二部古合音為最近是以載讀如秩直質切  
也此謂虛張之大  
从大卵聲  
各本作卯聲今正按漢書與  
乃匹兒切矣  
奈大也此謂櫛  
从大云聲讀若齠  
齠本  
齠無此字蓋由齠作齠而  
奈大也此謂根  
从大氏聲讀  
又誤耳魚吻切十三部  
奈大也此謂分畫之大  
方言曰奈大也東  
若氏都兮切  
奈大也齊海岱之間曰奈或曰撫按經傳  
多段介為之釋詁曰介大也詩生民小明傳皆曰介大也  
士冠禮注易晉虞注左傳貴介弟介麋注吳語介福注孟

下篇下

六

子不以三公易其介  
離騷堯舜耿介注同  
從大介聲讀若蓋  
古拜切  
忒  
瞋大  
聲也  
各本無聲字今依玉篇廣韻補瞋大聲者謂張目而  
大瞋張目也瞋大史所  
從大此聲  
火戒切  
忒  
大也  
此謂  
謂目皆盡裂也瞋誤衍  
佛大也此謂佛即奔之段借也  
之雅廢為殘賊毛傳一本廢大也釋詁云廢大也此謂廢  
即奔之段  
從大弗聲讀若予違汝弼  
弼也房密切古音在  
借字也  
十五部玉篇  
忒  
大也  
此謂敦  
從大屯聲讀若鷓  
鷓當倫  
作費作獻  
切音在  
勅  
大約也  
約取纏束之義周禮有司約大約劑  
十三部  
勅  
大約也  
書於宗樂小宰聽取予以書契大約鄭  
云書契符書也後鄭云書契謂出予受入之凡要凡簿書  
之取目獄訟之要辭皆曰契引春秋傳王叔氏不能舉其  
契按今人但於買賣曰契經傳或段契為契如爰契我  
龜傳曰契開也是也又段為挈字如死生契闊傳曰契闊

勤苦也又契契寤嘆傳曰契契  
憂苦也皆取提挈勤苦之意也  
從大勑聲  
苦計切  
易曰後  
世聖人易之曰書契  
世各本作代避唐諱  
從大勑聲  
苦計切  
也  
從大从弓  
各本作平也  
從大从弓東方之人也淺人所  
虫北方狄从犬東方貉从豸西方羌从羊部曰南方蠻閩从  
从人蓋在坤地頗有順理之性惟東夷从大人亦大人也夷俗  
仁而夷者壽有君子不死之國按天大地大人亦大人也象人  
形而夷者壽有君子不死之國按天大地大人亦大人也象人  
慎氏貢楛矢石砮之類也以脂切十五部出車節南山桑  
柔召旻傳皆曰夷平也此與君子如夷有夷之行降福孔  
夷傳夷易也同意夷即易之段借也易亦訓平故段夷為  
易也節南山一詩中平易分釋者各依其義所近也風雨  
傳曰夷悅也者平之意也皇矣傳曰夷常也者謂夷即瘡之假借也周禮  
之段借也凡注家云夷傷也者謂夷即瘡之假借也周禮  
注夷之言尸也者謂夷即尸之段借也  
也尸陳也其他訓釋皆可以類求之

一書下  
七

文十八

火人之臂亦也

玉篇今作掖按手部掖者以手持人臂投地也一日臂下也一日臂下之語蓋

淺人據俗字增之耳徐鉉等曰亦今別作腋按廣韵肘腋作此字俗用亦為語詁乃別造此肉部曰胛亦下也胛亦下也今禮記深衣裕之高下注云裕衣袂當腋之縫裕腋乃皆俗字人臂兩垂臂與身之間則謂之臂亦臂與身有重疊之意故引申為重累之詁公羊傳大火為大辰伐為大辰北辰亦為大辰何注云亦者兩相須之意按經傳之亦亦有所蒙者有上無所蒙者論語不亦說乎亦可宗也亦可以弗畔亦可以為成人矣皆上無所蒙皇侃曰亦猶重也此等皆申重贊美之詁亦之言猶大也甚也若周頌亦有高廩亦服爾耕鄭箋云亦大也是謂亦即奕奕之段借也介部曰奕大也從大象兩亦之形以象無形之形又或段為射或段為易凡亦之屬皆從亦火盜竊襄物也从亦有所音在羊益切古五部

文二

人傾頭也

人部曰傾者大也大象人部曰傾者大也大象人部曰傾者大也大象人部曰傾者大也

十一凡矢之屬皆从矢

吉大頭傾也玉篇引蒼頡云乞乞也

聲讀若子

古肩切佳大頭衰散莫態也頭衰者頭不正之貌

也左傳齊有慶葵即慶繩蓋以頭邪為名以繩直為字名字相應也賈誼傳莫詭無節段莫為謔从矢圭聲胡結切古音在十六部

一書下

八

持剛亦下有物盜竊而俗謂蔽人俾夾是也

蔽人俾夾蓋漢時有此語

蔽人者人所不見人部俾下曰門持人也手部挾下曰俾持也曹大家用陝輸趙壹傳作陝揄疑陝即夾字

農陝字从此之字絕少故著之陝隘字从夾

宏

字乃妄人所增今刪正檢韻會本正如是周頌絲衣魯頌  
泮水皆曰不吳傳箋皆云吳諱也言部曰諱者謹也然則  
大言即謂諱也孔冲遠詩正義作不娛史記孝武本紀作  
不虞皆段借字大言者吳字之本義也引伸之為凡大之  
稱方言曰吳大也九章齊吳從矢口大言非正理也故从  
榜以擊汰王注齊舉大權從矢口矢口五乎切五部何  
承天改吳作吳音胡化反其繆甚矣

**文四** 部小徐本有吳字作文五非是廸已見日重一

**大屈也从大象形** 象首天屈之形也隰有萋楚傳曰天  
風傳曰天天盛兒也月令注曰少長曰天此皆謂物初長  
可觀也物初長者尚屈而未申段令不成遂則終於天而  
已矣故左傳國語注曰短折曰天國語注又曰不終曰天  
又曰夭折也孟康注五行志曰用人不以次弟為夭皆其  
引申之義也論語子之燕居申申如也天如也上句謂  
其申下句謂其屈不屈不申之閒其斯為聖人之容乎於

兆切二部按亦於喬切古凡天之屬皆从夭夭回高而曲  
平上無異義後人乃別之凡天之屬皆从夭夭回高而曲  
也爾雅釋詁詩伐木時邁傳皆曰喬高也釋木曰上句曰  
以說木則作橋如鄭風山有橋松是也以說山則作嶠釋  
山銳而高嶠是也皆俗字耳許云高而曲即爾雅之上句  
如羽木有如是者从夭从夭高省會意以其曲故从夭巨嬌  
他物亦有如是者从夭从夭高省會意以其曲故从夭巨嬌  
南有喬木六字夭吉而免凶也得免於惡是為幸也从夭  
木者不順也耿切十一部夭死之延死之事左傳所謂天札不  
之事會意胡耿切十一部夭死之延死之事左傳所謂天札不  
死謂之不幸幸則免死為幸不夭死之事左傳所謂天札不  
堂上謂之行堂下謂之步門外謂之趨中庭謂之走大路  
謂之奔此析言之耳渾言之則奔走趨不別也引申之凡  
赴急曰奔凡出亡曰奔其字古或段賁或从夭奔聲大徐  
段本毛詩予曰有本走陸德明本如是

十篇下

九



省聲非此十三部十五部合音博昆切十三部  
與忝同意俱从夭  
此說从夭之意  
也从夭止奔之从夭意同  
也凡行疾則屈脚疾

文四

交脛也  
交脛謂之交引申之為凡交之稱故交下曰  
交也煖下曰交木然也教下曰交灼木也梢

下曰木參交以枝炊籩者也衿下曰交衽也凡兩者相合  
日交皆此義之引申段借耳楚茨傳東西曰交邪行日遣  
送遣字之段借也小雅交交桑扈箋云交交猶佼佼飛往  
來兒而黃鳥小宛傳皆曰交交小兒則與本義不同蓋方  
語有謂小  
从大象交形謂从大而象其交脛凡交之屬皆  
交交者  
从交重衣也  
字為之小旻謀猶回通傳曰回邪也大明  
厥德不回傳曰回違也回皆窶之段借字小旻言其轉注  
大明言其段借故傳語不同大明傳違即窶字窶久不行

俗乃作違經典多作回口部曰回轉也乃回之本義必有  
許書而後知回表之本字作窶桓大之本字作查優咍之  
本字作式倘不能觀其會  
通則許書徒存而已矣  
从交韋聲羽非切  
縊下曰縊絞也二篆為轉注古曰絞曰縊者謂兩繩相交  
非獨謂經死禮喪服絞帶者繩帶也兩繩相交而緊謂之  
絞論語直而無禮則絞好直不好學其蔽也絞馬融曰絞  
刺也鄭云急也刺虛達切乖刺也與鄭義無異急則無不  
乖刺者也皇侃陸德明乃讀  
从交系會意交系者兩絲相  
為譏刺七賜反其繆甚矣  
切也此篆不入糸部  
者重交也交亦  
聲古巧切二部

文三

尨也  
各本少也字遂不可讀今補尨者蹇也尤本曲  
脛之稱引申之為曲脊之稱故入部儂下曰尨

曲脛人也  
人字依九經字樣補尨者多由  
曲脛故言此為下象偏曲張本  
从大象偏曲





太十所召驚人也从大从羊

各本作从羊五經文字曰說文从大从羊音干今依漢

石經作幸又曰執者說文執者經典相承凡報之類同是則張氏所據說文與今本迥異如是今隸用石經體且改說文此部皆作幸非也今皆正干者犯也其人有大一曰干犯而觸罪故其義曰所以驚人其形从大干會意

大聲也

此別一義凡卒之屬皆从卒一曰讀若瓠

若執在讀一曰俗語曰盜不止為卒

又一義按玉篇此義不系說文廣韻引說

文亦無此語十字恐後人所沾大徐本疊卒字

讀若箭

同字廣从目各本作从橫目今依廣韻昔

从卒

益切古音在五部今隸

今吏將目捕辜人也

作辜凡从辜之字同

今正此以漢

制明之故曰今漢之吏人攜帶眼目捕罪人如虞詡令能

縫者傭作賊衣以采線縫賊裾有出市里者吏輒禽之是

也辜各本作

捕辜人也

辜今依廣韻

辜亦聲

音相段也

辜

非是月令仲春命有司省圜

孟秋命有司繕圜

所以止出入皆罪人所舍也

崇精問曰獄周曰圜土殷曰

羸里夏日均臺圜何代之獄

焦氏答曰月令秦書則秦

獄名也漢曰若盧魏曰司空

是也按蔡說圜皆罪人所

舍云皆則不必一地是以口

部曰圜獄也不連圜言此言

以明之

一曰圜垂也

一曰圜人掌馬者

義見左傳周禮注禮記注按小徐本無

之地養馬者守視之事疑皆

字引申之義各書段圍為之耳

鼓

擊也

之也

从卒

字

一

篇下

三

支見皿也

會意張流切三

扶風有蓋屋縣

說者曰山曲曰

卽周旋折旋字之段借也

在今陝西西安府蓋屋縣東三

十里地名終南鎮元和郡縣志終南縣城卽漢蓋屋故城

也庶俗

作屋非

當皇人也

報史記張釋之列傳曰廷尉奏當一人犯蹕當罰金又曰

廷尉當是也又路溫舒上書曰奏當之成司馬貞引崔浩

云當謂處其罪也按當者漢人語報亦漢人語漢書張湯

傳曰訊鞠論報蘇林注蘇建傳曰報論也斷獄爲報是則

處分其罪以上聞曰奏當亦曰報也引申爲報白爲報復

又段爲赴疾之赴見少儀喪服小記今俗云急報是也

从卒从反

會意博号切古音

反逗

服皇也

反見又部音服

治也小徐作反

音展誤甚此說从反之

窮治皇人也

治各本作理唐

意以今字今言通之也

篇韻正皇各本作罪今依廣韻正文王世子注曰讀書論

法曰鞠正義云讀書讀囚人之所犯罪狀之書用法謂以

法律平斷其罪周禮小司寇讀書用法先鄭云如今讀鞠

已乃論之漢書功臣侯表坐鞠獄不實如淳云鞠者以其

辭決罪也張湯傳訊鞠論報張晏云鞠一吏爲讀狀論其

報行也刑法志遺廷史與郡鞠獄如淳云以囚辭決獄爲

鞠謂疑獄也按鞠者俗鞠字譌作鞠古言鞠今言供語之

轉也今法具犯人口供於前具勘語擬罪於後卽周之讀

書用法漢之以辭決罪也鞠與窮一語之轉故以窮治罪

人釋鞠引申爲凡窮之稱谷風南山小弁傳曰窮也公劉

傳曰究也節南山傳曰盈也究盈亦窮之意蓼莪傳曰養

也養與窮相反而成如亂可訓治徂可訓存苦可訓快若

文七

重一

此部八篆俗寫

竹聲

居六切三部按此字隸作鞠大誤

或省言

從大者聲

式車切

古音在

席之僂侈下日一日奢也

張者施弓弦也引申爲凡充

五部凡奢之屬皆从奢奢多籀文

按籀會意篆形聲西京賦薛注言公子生於貴戚心志多溢體安驕泰也未嘗云多

即侈字李善引聲類云侈字也疑李登始為此說初非

許意平子文章用籀文

奢也廣韻讀陟加切

七部丁可切正如鼉驛亦單聲也篇韻昌者一切殆非是

與朶同音故小徐云謂重而垂也毛詩桑扈邠二傳皆曰

邠多也釋詁同國語富都邠豎韋注邠美也邠不知其本

字以許書折衷之則釋為本字邠為段借字耳俗用韡字

訓垂下兒亦从奢單聲丁可切十四十

疑韡之變也

文二 重一

人頸也 史漢張耳列傳乃仰絕亢而死韋昭曰亢咽

益其亢張晏曰亢喉嚨也按釋鳥曰亢鳥嚨此以人

頸之稱為鳥頸之稱也亢之引申為高也舉也當也

省人象頸脈形 下曰蘇林說與此合古郎切十部按

之屬皆从亢

亢或从頁

此字見於經者邶風曰燕燕

上曰頡飛而下曰頡解者不得其說玉裁謂當作飛而下

日頡飛而上日頡轉寫互譌久矣頡與頁同音頁古文

飛而引申為高也故曰頡之古本當作頁之頡即亢字

飛而引申為高也故曰頡之古本當作頁之頡即亢字

善而引申為高也故曰頡之古本當作頁之頡即亢字

為訓魚潛淵鳥戾天亦可證頡下頡上矣俗本漢書

問有如此者楊雄解嘲鄒衍以頡而取世資漢書作

文選作頡正亢頡同字之證頁部曰頡者直項也亢者

頡然則頡亢正謂直項淮南修務訓王公大人有嚴志

頡之行者頡亢亦正謂直項而悅其色矣此正用直項之

解嘲之頡亢亦正謂直項而悅其色矣此正用直項之

用字之本義東方朔畫贊云苟出不可直道也故頡頡

頡頡

頡頡

頡頡

頡頡

頡頡

頡頡

頡頡

頡頡

頡頡

以傲世亦取  
有項之義  
卽說字也  
部曰頤直項  
切又胡朗切  
今依小徐玉  
篇廣韻左  
從亢從夂  
會意  
從夂  
會意  
說從夂之意  
語見文部  
亢亦聲  
朗

文二 重一

疾趣者  
疾也  
從大十  
會意  
大十者  
廣韻補  
猶兼十人也

疾趣者  
疾也  
從大十  
會意  
大十者  
廣韻補  
猶兼十人也

疾趣者  
疾也  
從大十  
會意  
大十者  
廣韻補  
猶兼十人也

疾趣者  
疾也  
從大十  
會意  
大十者  
廣韻補  
猶兼十人也

疾趣者  
疾也  
從大十  
會意  
大十者  
廣韻補  
猶兼十人也

皆殊而今隸不別此篆主謂疾故為  
本之屬暴主謂日晞故為日之屬  
載全羽以為允句允進  
也許意謂卽執之省也  
日執升大吉  
允然合志俱升允然者升之  
兒不訓信蓋古本作執升也  
奏為也其引  
申之義也  
說執奏皆  
從中  
古文  
亦古文  
氣  
白  
之  
進  
也  
故其字  
與臭同  
音臭訓  
大白日  
部曝訓  
皓字俗  
寫多從  
白頁部  
穎訓白  
兒皋有  
訓澤者  
小雅鶴  
鳴傳曰  
皋澤也  
澤與皋  
析言也  
鶴鳴傳  
則皋卽  
澤澤藪  
之地極  
望數

百沆養晶滌皆白氣也故曰舉又引申為凡進之稱則如  
禮祝曰舉是也或段舉為舉如伏注左傳舉比即樂記之  
建舉或段為高如明堂位 **从白本** 會意古勞切禮句謂禮  
舉門注云舉之言高也 **从白本** 古音在三部禮經也  
**祝曰舉** 士喪禮復者一人升自前東榮中屋北面招以衣  
聲長必緩故左傳魯人之舉注云緩也召旻舉舉  
釋訓曰刺素食也毛曰頑不知道也皆緩之意也 **登訶曰**  
**奏** 或言歌或言樂或言歌堂上歌也禮經 **故舉奏皆从本** 祝也  
也皆有進意說舉 **周禮曰詔來鼓舉舞** 樂師職文今周禮  
奏二篆从本之意 **周禮曰詔來鼓舉舞** 作來聲先鄭云鼓  
或作馨舉當為告後鄭云舉之言號大祝職云來馨令舉  
舞後鄭曰舉讀為卒嗥呼之嗥來嗥者皆謂呼之入漢書  
高祖告歸之田服虔曰告音如嗥東觀漢記田  
邑傳作號歸蓋古告舉嗥號四字音義皆同

文六 重二

**𡗗** 放也

放者逐也 **从大八** 句八逗分也

各本从大而八分也今正交者大分之意

也古老切二部

**𡗗** 𡗗之屬皆从𡗗 **𡗗** 舉目驚舉然也

廣韻引舉

舉然襍記下曰免喪之外行於道路見似目瞿聞名心瞿二瞿當作舉詩齊風狂夫瞿瞿傳曰無守之兒唐風良士瞿瞿傳曰瞿瞿然顧 **从𡗗从目** 會意目左

**𡗗** 媠也

媠者侮傷也傲者倨也鼻與傲音義皆同引伸為排鼻多力兒 **从𡗗从𡗗** 昂者

故从首

**𡗗** 亦聲

古到切

**虞書曰若丹朱稟**

朱當作練

**讀若傲**

**論語真湯舟**

憲問篇文依宋本及集韻類篇作湯今作盪非湯即盪陣字盪陣音湯

**𡗗** 春

**為界天元氣界界也**

春為界天釋天文元氣界界者釋界字之義黍離毛傳曰蒼天以體言之

元氣廣大則稱昊天仁覆閔下則稱旻天自上降鑒則稱上天據遠視之蒼蒼然則稱蒼天李巡孫炎郭璞本爾雅







人也十二字此說以一  
象簪之意甫無切五部  
尺也十尺為丈也十部曰丈十尺  
人長八尺見考故曰丈夫此  
人稱丈凡夫之屬皆从夫規巨有灋度也各本無規  
夫之信補於此說規矩二字之義故工部巨下但云規巨也此許  
全書之通例也凶部觚下曰觚齋人齋也故肉部齋下曰  
觚齋也正同此圖出於方方出於矩古規矩二字不分用  
猶威儀二字不分用也凡規巨威儀有分用者皆互文見  
意非圖不必矩方不必規也灋者刑也度者灋制也規矩  
者有灋度之謂也崔部曰規獲商也一日獲度也凡有所  
圖度匡正皆曰規左傳規求無度陶淵明文欣然从夫見  
規往左傳曰大夫規誨詩序曰河水規宣王也  
會意丈夫所見也公文伯之母曰女智莫如婦男智莫  
如夫字統曰丈夫識用必合規矩故規从夫居隨切十六  
部

林竝行也从二夫意  
輦字从此讀若伴侶之伴許無

此義侶字許無當作  
旅薄早切十四部

文三

亶也 亶各本作住今正人部曰亶者立也與此从宀  
為互訓淺人易為住字亦許書之所無

在一之上 在各本作立今正鉉曰大人凡立之屬皆从立  
也一地也會意力入切七部

臨也 臨者監也經典蒞字或作泣注家皆曰臨也道  
德經釋文云古無蒞字說文作埭按蒞行而埭  
廢矣凡有正字而為 从立隸聲力至切  
段借字所啟者類此 从立隸聲力至切  
猶有 重聚也从立章聲十五部  
直也 用為發端皆緒  
从立耑聲多官切等也 等者齊簡也故凡齊皆曰等  
肇正也謂先等其本以正其末按孟子曰不揣其本而齊  
其末揣蓋導之段借字耑聲專聲同部趙注云揣量似失

之木部楷下曰一曰度也孟子正當从木作楷韻

書謂稱量曰故綴丁兼丁括切卽罇語之轉也

聲音剽李舟切十四部按字苑春秋傳曰本傳作國語

末音剽李舟切十四部按字苑春秋傳曰本傳作國語

敬也敬者肅也商頌傳曰竦懼也此謂段竦爲懼

也惟者懼也四下曰竦手謂手容之恭上其

手也周南毛傳從立从束會意息拱東自申束也

韓非引周書曰申之束之申俗作伸也亭安也

申之使舒束之使促常相因互用也亭安也所安定

也故安定曰亭安其字俗作停作淳亭與靜疊

韻凡安靜字宜作淨靜其段借字也靜者審也

疾郢切生月立淨也謂立容安淨也安而後能慮

十一部立淨也故釋詁毛傳皆曰靖謀也

聲疾郢切一曰細兒古文尚書截截善諷言伏生今文作

引作譏譏靖言蓋淨靖善諷言見公羊傳王逸注楚辭

部引周書菱菱巧言亦謂秦誓也山海經大荒東經曰東

海之外大荒之中有小人國名靖

矣俟也从立矣聲

淮南人閒訓室始成均然善也

高注均高壯兒此與健之訓合

或謂之巧廣雅均治也又

曰均巧也此與匠之訓合

同許意讀若糗廣韻慶

厚韻兼收古音在四部

周書有均匠蓋謂周書七十一篇

不能舉者負而舉之禮運五行之動迭相竭也注竭猶負

一篇下

三

皆同樊遲名須須者須之段从立須聲相俞切古或

借須字僅見漢書翟方進傳从立須聲音在四部

从芻須聲芻聲也痲也痲者从立羸聲力臥切

也各本作倭也說者謂即倭倭今正尸部曰居蹲也足

字許書之竣蓋與蹲音義皆同也居譌倭倭乃復

舉字倒於下遂為倭竣矣古書之譌舛可正者類如此固

在好學深思心知其意也廣从立交聲七倫切

司已事而竣今齊語作已於事韋注竣退伏也按毛

見鬼魁兒从立从彖意彖籀文魁見鬼讀若慮羲氏之慮

魁聲在十五部必聲在十二部音相近也當讀如密今音房六切非也

从立咎聲七雀切短人立痺痺兒字或作罷周禮

典同注跛讀為人短罷之罷司弓矢庫矢注鄭司農讀為

人罷短之罷或作罷方言曰此罷短也桂林之中謂短罷

郭注言罷雉也按罷皮買反雉苦買反今本方言雉譌作

釋文明葉林宗所寫釋文正从立卑聲傍下切按當薄

之雉从矢佳聲非雉字也

北地高樓無屋者北地郡也高樓上不為覆曰增禮

柴居其上也此增之从立會聲士耕切按當依廣韻

始也禮運本又作增

文十九 重二

併也人部併下曰竝也二篆為轉注鄭注禮經古文

亦多用為傍从二立十一部凡竝之屬皆从竝

各本奪也字不可讀今補廢者卻屋也一偏下也此又為

卻屋言空屋人所不居故著廢同義

一義相

十篇下

三



皆曰睿思與睿雙聲此亦門捫也戶護也髮按也之例謂  
之思者以其能深通也至若尚書大傳次五事曰思心思  
心之不容是謂不聖劉向董仲舒班固皆以寬釋容與古  
文尚書作五日思思曰睿為異本詳子所述尚書撰異  
从心从囟各本作囟聲今依韻會訂韻會曰自囟至心如  
固非之哈部字凡思之屬皆从思慮謀思也心部曰念  
也息茲切一部凡思也懷念思也想覲思也駟同思之和也  
別如此言部曰慮難曰謀與此為轉注口部曰圖者畫也  
計難也然則謀慮圖三篆義同左傳曰慮無他書从思  
曰無慮皆謂計畫之纖悉必周有不周者非慮也从思  
聲良據切五部

人心土臧也也字在身之中象形息林切博士說曰

文二

為火臧土臧者古文尚書說火臧凡心之屬皆从心自  
喘也口部曰喘疾息也喘為息之疾者折言之此云息者  
喘又引伸為生長之偁引伸之義行而鼻息之義廢矣詩  
曰使我不能息兮傳曰憂不能息也黍離傳曰噎憂不能  
息也此息之本義也其他詩息字皆引伸之義也許書繫  
臥息也咽息也眉臥息也歌咽中息不利也氣飲食并氣  
不得息也覲部覲見雨从心自故从心自如心思上凝於  
而比息也皆本義也从心自故从心自如心思上凝於  
凶故从心凶皆會意也相即切一部各本此下有自亦聲  
三字自聲在十五部非其聲類此與思下云凶聲皆不知  
韻理者也生人之舍氣有欲者董仲舒曰情者人之欲也  
節禮記曰何謂人情喜怒哀懼愛惡欲七者情非制度不  
傳曰民有好惡喜怒哀樂生於六氣孝經援神契曰性生  
於陽以理執情从心青聲疾盈切性人之易氣性句善  
生於陰以繫念从心青聲十一部

者也論語曰性相近也孟子曰人性之善也猶水之

生聲息正切也董仲舒曰性者生之質也質樸之謂性

也補此為十九文之一原作从心之聲今又增二字依大

徐次於此志所以不錄者周禮保章氏注云志古文識蓋

古文有志無識小篆乃有識字保章注曰志古文識識記

也哀公問注曰志讀為識識知也今之識字志韻與職韻

分二解而古不分二音則二解義亦相通古文作志則志

者記也知也惠定宇曰論語賢者識其大者蔡邕石經作

志多見而識之白虎通作志左傳曰以志吾過又曰且日

志之又曰歲聘以志業又曰吾志其目也尚書曰若射之

有志士喪禮志矢注云志猶擬也今人分志向一字識記

一字知識一字古祇有一字一音又旗幟亦即用識字則

亦可用志字詩序曰詩者志之所之也在心為志發言為

詩志之所之不能無言故識从言哀公問注云志讀為識

者漢時志識已殊字也許心部無志者蓋以

其即古文識而識下失載也職吏切一部

志也

志也

志也

志也

志也

志也

志也

志也

志也

志也

識心所識也意之訓為測度為記訓測者如論語毋意毋  
必不逆詐不億不信億則屢中其字俗作億訓記者如今  
人云記憶是也其字俗作憶大學曰欲正其心者先誠其  
意誠謂實其心之所識也如惡惡臭如好好色此之謂自  
謙鄭云謙讀為慊慊之言厭也按厭當為厭厭者足也  
言而知意也說从音入曰意也本字也許序曰曉學者達  
神从心旨聲職雉切直也外得於人內得於己也此當依  
論作內得於己外得於人內得於己謂身心所自得也外  
得於人謂惠澤使人得之也俗字段德為之德者升也古  
字或段从直心直亦聲多則一切正直會古文應當也  
當田相值也引伸為凡相對之稱凡言語應對之字即用  
此大徐言部增鷹字非也諾下讎下唉下對下鷹字皆當  
改从心雁聲於陵切慎謹也言部曰謹者慎也二篆為  
正从心雁聲六部

識心所識也意之訓為測度為記訓測者如論語毋意毋  
必不逆詐不億不信億則屢中其字俗作億訓記者如今  
人云記憶是也其字俗作憶大學曰欲正其心者先誠其  
意誠謂實其心之所識也如惡惡臭如好好色此之謂自  
謙鄭云謙讀為慊慊之言厭也按厭當為厭厭者足也  
言而知意也說从音入曰意也本字也許序曰曉學者達  
神从心旨聲職雉切直也外得於人內得於己也此當依  
論作內得於己外得於人內得於己謂身心所自得也外  
得於人謂惠澤使人得之也俗字段德為之德者升也古  
字或段从直心直亦聲多則一切正直會古文應當也  
當田相值也引伸為凡相對之稱凡言語應對之字即用  
此大徐言部增鷹字非也諾下讎下唉下對下鷹字皆當  
改从心雁聲於陵切慎謹也言部曰謹者慎也二篆為  
正从心雁聲六部



故其字从真小雅慎爾優游予慎  
無罪傳皆曰誠也詳八篇真下  
古文 泰字从此釋文序錄偁微五典是陸氏所據堯典  
作春自衛包改作慎開寶中乃於尚書音義中刪之

忠 敬也 敬者肅也未有盡心而不  
孝經疏補孝經疏唐元 從心中聲 陟弓切 九部 靜心 謹也 廣韻  
行冲所為唐本有此 也善也愿也誠也據韻會大司寇注愿

也慎也 用段借字 殼者殼之俗字也 從心殼聲 苦角切 三部 謹

願 美也 從心須聲 莫角切 二部 喜也 引申之義為疾 疾 從

心 夬聲 苦夬切 十五部 愷 樂也 夔蕭傳曰豈 從心豈聲 苦亥切 十五部

按豈部有此篆解曰 康也疑此重出乃後人增竄 恆 快也 漢文帝紀曰 從心

恆 苦叶切 入 恆 念 常思也 方言曰念思也又曰念常思 也 許云懷念思也左傳引夏

書曰念茲在茲釋茲在茲名言 從心今聲 奴店切 七部 思

茲在茲允出茲在茲惟帝念功 從心今聲 奴店切 七部 思

也 從心付聲 甫無切 五部 敏也 敏者疾也謚法博聞多能 為憲引申之義為法也又

中庸引詩憲憲令德以憲憲為顯顯又大雅天之 從心目

方難無然憲憲傳曰憲憲猶欣欣也皆段借也 從心目

心目並用 害省聲 許建切 十四部 按害 愷 平也 從心登

敏之意也 聲 直陵切 難 敬也 敬者肅也商頌不難不棘傳曰難恐

之義若小雅我恐慙矣傳曰 從心難聲 女版切 十四部 闔也

闔者開也此謂詩段慙為難 從心難聲 女版切 十四部 闔也

也 祈謂心之開發與欠部欣謂笑喜也異義廣韻合為一

字今義非 從心斤聲 許斤切 十三部 司馬 灋曰善者忻民之善閉

古義也 從心斤聲 許斤切 十三部 司馬 灋曰善者忻民之善閉

民之惡 今司馬法佚此語謂開其善 愷 遲也 遲重之字

心閉其惡心是為最善也 愷 遲也 遲重之字

心閉其惡心是為最善也 愷 遲也 遲重之字

心閉其惡心是為最善也 愷 遲也 遲重之字

心閉其惡心是為最善也 愷 遲也 遲重之字

心閉其惡心是為最善也 愷 遲也 遲重之字

心閉其惡心是為最善也 愷 遲也 遲重之字

心閉其惡心是為最善也 愷 遲也 遲重之字

心閉其惡心是為最善也 愷 遲也 遲重之字

心閉其惡心是為最善也 愷 遲也 遲重之字

心閉其惡心是為最善也 愷 遲也 遲重之字

心閉其惡心是為最善也 愷 遲也 遲重之字



韻類篇則平聲引說文作倏  
上聲引作倏疑古本分二字  
漢書傳寫誤為嫵洞簫賦曰  
其愔愔李善引韓詩曰愔愔  
大家列女傳注曰愔愔聲也  
曰愔深邃也  
敬也 口部哲下曰知也愔與  
而合 从心斲聲 陟列切 樂也 此哀樂字也選 从心宗  
聲 九部 切 安也 莊子曰以恬養 从心丙聲 各本篆作  
省聲今正谷部丙下曰舌兒从谷省象形他念切按許書  
木部柄及此恹字本从丙聲轉寫从舌乃改爲恹省聲矣  
徒兼切 恹大也从心灰聲 苦回切 恹肅也 肅者持事  
七部 書曰恭作肅此以肅釋恭者析言則分別渾言則互明也  
論語每恭敬析言如居處恭執事敬貌思恭事思敬皆是

从心共聲 九部 切 敬也 敬之在 从心敬敬亦聲 居影  
部 恹仁也 孔子曰能近取譬可謂仁之方也矣孟子曰  
析言之則有別渾言之 从心如聲 商署切 古文省 从  
聲 不別也 仁者親也 从心台聲 與之切 恹志也 志惠也 唐部曰惠仁也人  
和 从心台聲 與之切 恹志也 志惠也 唐部曰惠仁也人  
部曰仁 从心豐聲 豐从艸疾 恹志也 志惠也 唐部曰惠仁也人  
親也 按恹字不 从心氏聲 巨支切 恹恹 恹恹 不惠事也  
見於詩書 恹各本作 从心虎聲 讀若移 移爾切 十六部 恹恹 恹恹 不惠事也  
憂今正 从心全聲 此緣切 十四部 恹恹 恹恹 不惠事也  
王謹也 廣韻也 从心全聲 十四部 恹恹 恹恹 不惠事也

亦聲依韻會訂鳥帶心高也集韻曰昭喘一曰極也別一

一曰困劣也又一義樂記則無怙慝之譌俗用端字廣韻曰極

困也亦卽從心也當是引慙有也從心也當是引慙有也引字林閒也閒者有之誤問者閒之誤十月正義引慙肯

從心也當是引慙有也引字林閒也閒者有之誤問者閒之誤十月正義引慙肯

下不成文理耳今依有字小爾雅曰慙願也願與肯義略同用部曰甯

日慙庇州犁焉韋注曰慙願也願與肯義略同用部曰甯

詞也皆與慙雙聲謹敬也玉善注思元賦引字林此訓

慎從心秋聲魚覲切一曰說也說悅古一曰且也且各本

依玉篇訂十月之交鄭箋云慙者心不欲自強之詞左傳

不慙遺一老杜注云慙且也五行志應劭注曰慙且辭也

小爾雅曰慙春秋傳曰昊天不慙左氏傳哀十六年文魯

強也且也哀誅孔子曰昊天不弔

不慙遺一老許槩栝其又曰兩軍之士皆未慙文十二年

辭亦東方昌矣之類又曰兩軍之士皆未慙傳杜注慙

缺也釋文慙魚覲反又魚韉反是則慙與鬱雙聲段借卽

方言所謂傷也而郭注方言云詩曰不慙遺一老亦恨傷

之言也似於廣心闊也廣大也各本作廣也大也今依詩

文理不協廣心闊也廣大也泮水釋文訂魯頌泮水曰

慙彼淮夷釋文云慙說文作慙按許闕也一曰廣大也此

慙之本義毛云遠行也卽其引伸之義也由其廣大故此

遠行然則毛詩自作慙今作慙者或以三家詩改从心廣

之也元帝紀眾僚久應未得其人假應爲曠字从心廣

廣亦聲苦誘切一曰寬也依錯本四詩曰慮彼淮夷各本

六字今依詩釋文補蓋許所據詩曰慮彼淮夷無此

毛詩如此憬下所備蓋三家詩詩曰慮彼淮夷各本作飾古

不可勝正力部曰飭致堅也慙與戒義同警也釋言曰慙

編急也許言部諱字下曰飭也讀若慙蓋慙音紀力反與

十篇下

完

司馬灋曰有虞氏憾於中國中國國中也今司馬法天子

至心謹也从心雪聲於靳切 憇行賀人也賀下曰以禮

二篆為轉注也賀从貝故云以

此三字今補丘竟切古音在

十部讀如羌音轉讀如卿

麗皮納聘蓋鹿皮也禮

腹兒注方音曰今江東呼快為 故从鹿省此說从鹿

切十部詩曰赫兮喧兮止宣著也韓詩作 从心宣聲晚

義亦孫心順也訓順之字作孫 从心遜字此未經改竄

矣學記不陵節而施之謂遜劉向書作孫此未經改竄

之字也論語孫以出之惡不孫以為勇者皆孫之段借

心孫聲蘇困切 唐書曰謂堯典也 五品不遜許所據古文

也故尚書大傳作五品不訓五帝

本紀作五品不馴訓與馴皆順也

也崔集注本作實也今以許書繩之

塞淵王猷允塞皆同鄭箋云塞充實也

晏鄭注考靈耀云道德純備謂之塞

也咎繇謨剛而塞夏本紀作剛而實

部曰室窳也窳窳也窳廢而俗多用

至若燕燕定之方中堯典咎繇謨諸

日段借亦當段窳也从心窳聲各本

而不當段窳也

虞書曰剛而憲怡 信心也毛詩

也釋詁曰詢信也注引方言宋衛曰

若論語恂恂如也王肅注温恭兒漢

人史記作俊俊如鄙人此皆从心旬聲

十篇下

三

誠者信也詩大明曰天難忱斯毛曰忱信也言部謀  
下曰誠諦也引詩天難謀斯古忱與謀義近通用  
先聲七部切詩曰天命匪忱謀毛曰謀誠也許作忱是亦

可徵二字惟凡思也方言曰惟思也又曰惟凡思也慮  
互用也惟凡思也念常思也懷念思也願欲思也念常思也許本

之曰惟凡思也念常思也懷念思也願欲思也念常思也許本  
思也凡許書分部遠隔而文理參五可以合觀者視此凡

思謂浮泛之思生民載謀載惟箋云詠謀其日思念其禮  
按經傳多用為發語之詞毛詩皆作維論語皆作惟古文

尚書皆作惟今文尚書皆作維者漢石經殘字可證也俗本  
之類可證也今文尚書作維者漢石經殘字可證也俗本

匡謬正俗乃互易之大誤又魯詩作惟  
與毛詩作維不同亦見漢石經殘字

懷念思也詩卷耳野有死麕常棣傳同若終風傳曰懷  
傷也釋詁曰至也匪風皇矣傳曰歸也皇皇者華板傳皆

日和也皆引申之義可以意會者也古文又多段懷為衷

者从心衷聲戶乖切古音今音  
欲知之兒廣韻混韻注曰  
心思求曉事

从心侖聲盧昆切  
覲思者覲望之思也  
息兩切

从心相聲  
深也言突深古今字  
深為水名突為突淺字穴部突下曰深也言突深古今字

以今字釋古字也倅與邃音義皆同从穴者為室之深从  
心者為意

从心豕聲徐醉切  
起也邶風谷風傳曰愔  
興也起與興義同

今本傳作養者非也小雅蓼莪箋云畜  
起也此謂拊我畜我之畜乃愔之段借

詩曰能不我愔許所據如此與能不我知能  
日臆滿也廣雅曰臆滿也漢蔣君

碑餘悲馮億皆意之段借字也  
从心音聲於力切一曰

十萬曰億詩楚茨傳萬萬曰億注王制云億今十萬章昭注鄭

語楚語曰賈唐說皆以萬萬為億今數也後鄭十萬為億  
古數也其詳在說文解字讀經傳皆作億無作意者段借  
字也 **心籀文省** 言省 **官心息也** 息各本作憂今正廣韻廿  
今大雅板傳作管管又篇韻皆云意意憂無告也今詩板  
釋訓皆作灌灌按憂無告之訓正字作懼見下文不當作  
意 **从心官聲** 古玩切 **惻惻然也** 三字句惻然猶了然也  
也按聊者惻之段借字方言俚聊也漢書其畫無 **从心琴**  
俚之至耳戰國策民無所聊凡聊賴可作惻賴 **从心琴**  
聲 洛蕭切古音在 **密心敬也** 釋詁商頌毛傳 **从心容聲** 當  
从心容客亦聲苦各 **春秋傳曰君陳備三窟** 左傳襄廿五  
切五部今字作恪 **商頌而引此者以證从心客會意也** 五經異義公羊說存  
二王之後所以通夫三統之義禮戴說天子存二代之後  
猶尊賢也古春秋左氏說周家封夏殷二王之後以為上  
公封黃帝堯舜之後謂之三恪許慎謹案云治魯詩丞相

韋元成治易施肇等說引外傳曰三王之樂可得觀乎知  
王者所封三代而已不與左氏說同鄭駁之云所存二王  
之後者命使郊天以天子之禮祭其始祖受命之王自行  
其正朔服色恪者敬也敬其先聖而封其後與諸侯無別  
殊異何得比夏殷之後按許不稱公羊說戴說而稱古左  
氏亦不與異義同蓋異義先成說文晚定用左氏說與鄭  
同 **惟懼也** 與竦音義 **从心雙省聲** 息拱切 **春秋傳曰駟**  
**氏懼** 昭公十九年左傳文今本作聳後人所易也又昭六  
字按漢書雙不省又魏都賦吳蜀二客懼焉相顧張載  
注惟懼也引左傳駟氏懼張用說文也俗本譌為矍  
**惴惴** 是恐下曰懼也 **从心瞿聲** 其遇切 **古文** 目者  
視也形聲 **惴** 是為轉注 **从心瞿聲** 其遇切 **古文** 目者  
兼會意 **惴** 是為轉注 **从心瞿聲** 其遇切 **古文** 目者  
韓詩云 **从心寺聲** 時止切 **惴** 慮也 見釋 **从心曹聲** 藏宗  
恃負也 **从心寺聲** 一部 **惴** 慮也 言 **从心曹聲** 切今





文今尚書作敬釋詁敬讀若旻  
強也許所據古文不同  
也 从心算聲 莫故切五部按爾雅音義云亦作慕  
也 釋詁曰蠱沒勦勉也方言曰釗薄勉也南楚之外曰薄  
也 韓詩作密勿爾雅作蠱沒蠱本或作蠱蠱即蜜然則韓詩  
正作蜜勿轉寫誤作密耳爾雅釋文云勦本作蠱又作蠱  
是則說文之恹為正字而作勦作蠱作蜜作密作  
龜作蠱皆其別字也今則不知有恹字而恹字廢矣  
心面聲 彌殄切古音 習也从心大聲 此篆各本作恹  
詩四月正義蕩釋文皆引說文伏習也是唐初本有伏篆  
而元應書卷十三云伏又作恹引字林恹習也倉頡篇伏  
明也然則說文作伏字林變作恹實一字淺人用字林改  
說文耳犬部狃下曰犬性伏也可證許書故有伏篆狃伏  
之見於經傳不可枚舉陸德明時世反又市制反又時設  
反字林作恹則翼世反十五部○又按恹蓋本作世唐人

避諱於偏旁世字多改為恹  
集韻類篇皆恹世為重文  
聲 莫候切 虞書曰 見虞當作唐 時惟懋哉 堯典文今作惟  
三 或省 習也 習其事者必 从心算聲 莫故切  
止也 方言俊改也自山而 从心彡聲 此緣切 肆也 廣  
日 東或曰俊或曰懋 懋也 趣步 趣也 走疾  
也 類漢書長倩與蘇林曰懋行步安舒也論語與與如  
也 馬注曰與與威儀中適之兒與與 从心與聲 余呂切五  
即 舉惠之段借欠部曰歟安氣也 从心與聲 部廣韻又  
平 聲 說也 說今之悅字尚書大傳師乃怡過也東山傳曰怡喜也  
言 久也皆引申之義 从心旨聲 音在三部 厥心安也 小戎  
也 古與滔互段借

十篇下

看

厭厭安靜也湛露傳曰厭厭安也釋文及魏都賦注引韓詩情恬和悅之兒按恬見左傳祈招之詩蓋恬即厭之或體厭乃厭之段借載芟有厭其傑厭厭其苗從心厭聲於亦厭之段借廣韻稽稻苗美也用載芟傳也

切按古音讀詩曰慇慇夜飲許所據從心則慇慇安也

賦曰憺平自持按人部從心詹聲徒敢切

日憺安也音義皆同

本作爲今按許以爲訓母猴爲訓作也是許書作爲字皆當作作爲也今本人部爲下日詐也淺人所改耳子虛賦日怕乎無爲憺怕俗用澹泊

爲之段借也澹作淡尤俗

從心白聲徐鉉曰匹白切又葩亞切按匹白者今音之轉葩亞者用雅字爲

息各本本作憂今正釋詁及小雅杜祈父傳皆曰恤憂也

與卹音義皆同又疑此部引周書無愆于卹今尙書作恤恤

古祇有卹恤其或體收也當依玉篇

從心皿聲辛聿切

極也極者屋之高處干者犯

從心干聲古寒切

喜歎也歡者喜樂也

從心萑聲古

切十四部廣韻曰

爾雅曰萑萑悒悒憂無告也

釋訓文

之老夫灌灌傳曰灌灌猶款款也

從心萑聲

說其引申

此與愚各字猶

慕與慎各字也

亭按漢時縣道國邑千五百八十七鄉六千六百二十二

鄉亭之名班氏但舉

縣道國邑之名也

飢也周南傳曰怒

飢意也爲許所本

從心叔聲音在三部

一曰息也

息各本

一篇下

壹

正釋詰及小弁傳曰怒思也舍人云怒志而不得之思也  
 方言曰怒溼憂也自關而西秦晉之閒凡志而不得欲而  
 不獲高而有墜得而中亡謂之溼詩曰怒如朝飢朝各本  
 或謂之怒按思與惠義略同也謂詩曰怒如朝飢朝各本  
 今依李仁甫本訂毛傳曰朝朝也謂詩曰怒如朝飢朝各本  
 朝即朝之段借字也周南汝墳文也謂詩曰怒如朝飢朝各本  
 同本一字從心卻聲音在五部憺憺也憺蓋險之字  
 耳詳彼注從心卻聲音在五部憺憺也憺蓋險之字  
 文以諛也儉利於上佞人也立政曰國則罔有立政用  
 為頗也儉利於上佞人也立政曰國則罔有立政用  
 僉聲息廉切憺息也此休息之息上文息篆訓喘息其  
 詰及甘棠傳皆曰憩息也憩者憺之俗體民勞傳又曰憺  
 息也非有二字也又釋言曰憺貪也此憺字乃澍之段借  
 如左傳玩歲而憺日許引作玩歲而澍日公從心曷聲去  
 羊傳不及時而葬曰憺憺急也亦即澍字也從心曷聲去  
 切十部精憺也未聞玉篇廣從心彙聲千短切十五部  
 五部

𢇇疾利口也

疾惡也謂疾惡利口之人也般庚相時𢇇

能相與稍顧清議女部𢇇訓從心從冊小徐作冊聲誤按  
 誹也漢書𢇇笑與𢇇義略同從心從冊當讀如刪大徐息  
 廉切非也篇韻詩曰相時𢇇民相時無此語尚書般庚上曰  
 皆同其誤久矣詩曰相時𢇇民相時無此語尚書般庚上曰  
 商書相時𢇇民豈丁度等所見不誤與玉篇廣韻引說文作  
 篇皆不言憺𢇇為一字立政兩言憺人釋文曰憺本又作  
 憺是則當為一字矣而𢇇從冊蓋從刪省聲如𢇇𢇇字之  
 比漢石經尚書殘碑此字作𢇇散疑古文般庚作𢇇  
 今文般庚作𢇇散疑古文般庚作𢇇  
 異音異義不知者乃提而一之般庚或作𢇇訓𢇇邪異字  
 又作之下去往出古字序內所云兼采說文字詁以示同  
 異者此云本又作𢇇正用說文仍襲舊乃𢇇𢇇也小者本  
 說未定般庚有𢇇而立政無𢇇也  
 凡窄隘謂之𢇇從心及聲居立切𢇇𢇇也憂今正  
 釋言曰𢇇急也

心 彳聲 十二部 一曰恣也 此義少見左傳曰邾莊公彳急

奔 彳疾也 玉藻彳行剡剡起 恣性也 各本作疾也 今

履 釋文正義皆曰彳急也 或作極 又作亟 同 紀力反 按極正

日 懣 懣急也 釋文懣本或作極 又作亟 同 紀力反 按極正

極 之誤 極與亟雙聲 同義 極字不見於經 有段亟為之者

如 詩經 始勿亟 箋云 亟急也 是也 有段棘為之者 如鹽鐵

論 引 六月 我是用戒 謝靈運 賦 有段棘為之者 如素冠 傳六

為 之者 如 釋言 懣急也 是也 有段棘為之者 如素冠 傳六

月 出 車 文 王 有 聲 箋 皆 曰 棘 急 也 是 也 有 段 棘 為 之 者 如 素 冠 傳 六

禮 器 非 革 其 猶 檀 弓 夫 子 之 病 革 矣 注 從 心 亟 聲 舉 形 聲

也 皆 曰 急 也 是 也 傳 箋 注 以 段 借 法 釋 經 從 心 亟 聲 舉 形 聲

切 一 部 一 曰 謹 重 兒 此 義 之 相 反 而 相 成 者 也 急 則 心

恣 也 實 當 作 懷 齊 風 子 之 還 今 傳 曰 還 便 捷 之 兒 走 部 曰

趨 疾 也 其 從 心 震 聲 讀 若 綸 古 縣 切 心 恨 也 悻 悻 字 也 孟

義 皆 近 也 其 從 心 震 聲 讀 若 綸 古 縣 切 心 恨 也 悻 悻 字 也 孟

子 則 怒 悻 悻 然 見 於 其 面 趙 以 恚 怒 釋 之 從 心 至 聲 胡 頂

又 引 論 語 悻 悻 然 小 人 哉 今 論 語 作 經 經 從 心 至 聲 胡 頂

一 部 一 曰 恣 也 按 人 性 從 心 弦 性 緩 者 佩 弦 亦 聲 胡 田 切 河

南 密 縣 見 地 理 志 故 城 在 今 河 南 有 慈 亭 疾 也 廣 雅

弓 人 曰 於 挺 臂 中 有 柎 焉 故 剽 注 從 心 票 聲 敷 沼 切 二

云 剽 疾 也 此 謂 剽 即 標 之 段 借 也 從 心 票 聲 敷 沼 切 二

四 部 此 篆 各 本 作 懦 從 心 需 聲 人 朱 切 乃 淺 人 所 改 今 正

悻 與 人 部 悻 音 義 皆 同 弱 也 本 乃 亂 切 音 轉 為 乃 過 切 廣

韻 孺 韻 悻 而 亮 切 換 韻 悻 奴 亂 切 此 自 古 相 傳 不 誤 之 字 也

部 悻 乃 亂 乃 過 二 切 皆 訓 弱 也 此 自 古 相 傳 不 誤 之 字 也

故 玉 藻 注 云 舒 悻 者 所 畏 在 前 也 皇 云 學 士 是 其 分 別 井

然 而 轉 寫 悻 為 悻 為 悻 故 五 經 文 字 曰 悻 人 于 反 又 乃 亂 反

十篇下

三

見禮記注於是有人無悞而以悞之反語入於儒下廣韻  
虞韻儒字下人朱切又乃亂切其誤正同又考僖二年左  
傳悞字穀梁傳悞字釋文轉寫皆譌作儒凡經傳悞字皆  
譌作儒不可勝正悞通作奕亦或借悞漢書西南夷傳選  
奕後書章帝八王傳西羌傳選悞史記律書選悞方言注  
悞後今無不作悞者蓋需奕二聲古分別畫然需聲在古  
音四部人于切奕聲在古音十四部乃亂切而自張參以  
來改奕為需不能諛正說文心部之悞手部之悞皆經淺  
人任意竄改以合里俗世有好學深  
思心知其意者必以愚言為然也  
班固典引曰亦宜勤恁旅力李賢注引說文恁念也當用  
以訂正廣雅曰恁思也廣韻玉篇亦曰念也恁念為疊韻  
廣雅又云恁弱也則與  
詩荏染同音通用耳  
也从心代聲他得切一部此  
字不古說見下  
也 从心且聲 子去切  
作嬌乃驕 从心且聲 五部  
之俗字耳

盧注憂念也蒼頡篇曰悞悞不暢之兒也其字古从心邑  
通作邑俗作吧爾雅云悞悞也謂憂而不得息也  
聲 邑者人所聚也故凡鬱積 念忘也 此義未聞  
含深也含深者欲之甚也淮南修務訓高注云悞悞貪欲  
也賈誼新書勸學篇孰能無悞悞養心而顛一視之匈奴  
篇一國聞之者見之者垂羨而相告人悞悞其所自按悞  
悞念悞皆古今字悞猶悞悞也若廣雅云悞悞懷憂也  
此則其引申之義凡 从心余聲 羊茹切  
求得未有不患失者 从心余聲 五部  
金滕文今本作弗豫許所據者壁中古  
文今本則孔安國以今文字易之也 念喜也 喜者樂也  
釋之必釋之者以書義與字本義別也凡引日圍而釋之  
日圍升雲半有半無引布重莫席而釋之日織弱席引如  
虎如貌而釋之日貌猛獸引朕聖讒 念憂也从心弋聲  
說殄行而釋之日聖疾惡也皆此例 念憂也从心弋聲  
他得切一部按人部代憂也弋聲志與音義同尸鳩傳日  
忒疑也瞻印傳日忒差也皆一義之區別也左部日差者

上篇下

疑

忒也參毳不相值也。不相值即更改之意。凡人有過失，改常謂之志本無愆。字各本有愆，篆注云失常也。从心代聲。代亦弋聲。則音義皆同。此蓋淺人妄增。如貝部賁外沽貨，虫部蟻改爲蟻，皆其類。愆篆宜刪。廣韻無愆，爲是也。忒之引申，爲已甚。俗語用之，或曰大他，佐切。或曰忒，或曰忒，或曰忒。忒，靜然則人所用閒靜字，當作此字。許云：忒者，卽下文愉愉如也。之愉，謂愔怕之樂也。从心閒聲。戶閒切。今俗作薄也。薄，本訓林薄，蓋薄而段爲淺泊字。泊水十四部。今俗作薄也。薄，作酒，凡言厚薄皆昂泊之段。借也。此薄也。當作薄樂也。轉寫奪樂字，謂淺薄之樂也。引申之，凡薄皆云愉。唐風他人是愉，傳曰愉樂也。禮記曰：有和氣者，必有愉色。此愉之本義也。毛不言薄者，重樂不重薄也。鹿鳴視民不佻，傳曰佻愉也。許書人部作佻愉也。周禮以俗教安，則民不愉。鄭注愉謂朝不謀夕。此引申之義也。淺人分別之，別製偷字，从人訓爲偷。薄訓爲苟且。訓爲偷盜。絕非古字。許書所無，然自山有樞，鄭箋云愉。讀曰偷。偷取也，則不可謂其字不古矣。

从心俞聲

音在四部。論語曰：私覲，愉愉如也。鄉黨篇文：覲者，饋之俗字。愉，愉容，色和也。從心，正薄樂之義。

從心，輕易也。

六曰：蔑貞，凶馬云。蔑無也。鄭云：從心，蔑聲。莫結切。商書曰：輕慢，鄭謂蔑卽懷之。段借字也。

从心，戇也。

曰：相陵，懷。今商書無此文。陵讀如。愚心，戇也。愚者，智之反也。从心，

从心，贛聲。

馬。會意，愚亦聲。慶俱。馬母，猴屬。母字舊奪，今補。許書：嬰下切。古音在四部。猴，彌猴一語之轉。而由部，馬下曰母。獸之愚者，已上八字，猴屬。此卽用彼語。淺人刪母，非也。

从心，春聲。

意。下紺反。今音讀竹巷反。此音有古今之證也。从心，春聲。丑江切。古音在九部。徐仙民昌容反。

从心，愚也。

从心，春聲。

部。問表記。从心，春聲。丑江切。古音在九部。徐仙民昌容反。

疑



不識也

識者意也今所謂知識所謂記憶也

从心亡聲

依韻會本武方切十部

滿忘

也滿兜也

疑當作滿兜忘也滿兜蓋古語忘之兒也猶今人曰糊塗不省事

从心滿聲

切十三部

縱也

縱者緩也一日捨也

从心次聲

資四切古音

放

也

與懷音義同方言姪揚遊也江沅之閒謂戲為姪或謂之揚按廣韻作娈

从心易聲

徒朗切

言音

一日平也

玉藻形容惕惕注直而疾見也

从心童聲

尺容切

惺

劉表章句曰惺惺意未定也說與許同

从心童聲

九部

惺

惺

从心里聲

苦回切古音在一部

春秋傳有孔惺

衛孔圉之子也見左傳哀公十五年許偃

惺

此者蓋惺字

一日病也

釋詁曰惺憂也又曰瘵病也蓋憂與病相因惺瘵同字耳詩悠悠我

惺

惺

漢人少用也

一日病也

與病相因惺瘵同字耳詩悠悠我

惺

惺

里傳曰里病也是

从心權詐也

此與言部譎音義皆同蓋彼以言此以心

喬聲

古穴切

狂之兒

廣韻曰狂兒也

从心狂聲

居况切

部

狂之兒

廣韻曰狂兒也

从心狂聲

居况切

狂

心也

古多段借

从心驚聲

戶圭切

心動也

衛風垂帶

垂其紳帶

惺然有節度也此未知以惺為何字之段借

从心驚聲

戶圭切

心動也

衛風垂帶

凡若此類

思而未得者可姑置之但心知其必是段借斯

从心季聲

其季切

矣

矣

倅傲倅

傲倅皆非也凡傳言

从心敷聲

古堯切

錫

錫

微福者

皆當作傲福為正

从心敷聲

古堯切

錫

錫

自用之意也

距字各本無依尚書音義所

从心錫聲

古活切

錫



五部商書曰今女慈慈般庚上篇文馬云拒善自用之意許

皆作慈未嘗作昭也衛包因鄭云慈讀如昭耳之昭竟改

經文作昭昭開成石經從之學者取以改孔氏正義陸氏

釋文至宋人乃有訓詁曰古文从耳蓋壁中文如是孔安

昭昭為譎譎多言者金曰古文从耳國易从耳為从心蓋

由伏生尚玩貪者欲物也忤與忤心元聲五換切

書如是忤貪也忤貪也忤貪也忤貪也忤貪也忤貪也忤貪也

春秋傳曰忤歲而漱日按左傳昭元年曰翫歲而惕日習

忤偷也漱遲也此所僻疑用外傳文然杜注翫惕林河

皆貪也釋文曰翫字又作忤則許所據左傳如是林河

內之北謂貪曰憊內字行小徐作河之北即河內也憊與

言曰憊殘也从心林聲盧含切古憊憊憊憊憊憊憊憊憊憊

陳楚曰憊不明也此舉形心過也過者度也凡人所失

夕部夢不明也此舉形心過也過者度也凡人所失

聲包會意武互切六部心過也過者度也凡人所失

謂之過从心衍聲去虔切十四部

過處故从心衍聲去虔切十四部

謂之過从心衍聲去虔切十四部

謂之過从心衍聲去虔切十四部

謂之過从心衍聲去虔切十四部

謂之過从心衍聲去虔切十四部

謂之過从心衍聲去虔切十四部

謂之過从心衍聲去虔切十四部

謂之過从心衍聲去虔切十四部

謂之過从心衍聲去虔切十四部

謂之過从心衍聲去虔切十四部

一篇

聖

一篇下

聖

曰曰謹恨恢恨各本作惛今正民勞釋文曰惛說文作恨

綿字說文古本當是恨篆下云恨奴亂也恢篆下云恨恢也而引詩在恨篆下

聲尺允切春秋傳曰王室日蹙蹙焉昭二十四年左傳文

焉杜注一曰昂也別一惛不僚也僚慧从心昏聲呼昆

三部癡兒癡不慧也故从心气聲許既切衛心寢言不

慧也袁二十四年左傳曰是德言也釋文曰字林作从心

衛聲于歲切憤亂也大雅召旻潰潰回適傳曰潰潰亂

皆用憤憤从心貴聲胡對切二心憎惡也从心己聲渠記切

从心惰也忿與憤義不同憤以气从心分聲敷粉切

忿也惰之言猥也猥急也澤波曰中从心冒聲於緣切

日息也息各本作憂从心籀文籀文从心黎聲郎

切十部一曰怠也主怒也怒各本作怨今依大雅綿正義

从心圭聲於避切从心死聲於願切古文

按此篆體蓋有誤集韻類篇云古作从心奴聲乃故切五部按古

怨也徒對切古音周書曰凡民罔不斃康誥文

民自得罪寇攘姦先殺越人于貨散不从心

雅縣傳曰愠恚也正義云說文愠怨也恚怒也有怨者必

韓詩作以愠我心愠也與毛絲傳合毛閒關傳曰愠怨也蓋毛詩亦作愠後人譌為慰耳从心盥聲

於問切惡本無去入之別後人強分之从心

亞聲烏各切憎也惡也从心曾聲六部作滕切怵怒也雅

白華念子燥燥視我邁邁毛傳曰邁邁不悅也釋文云韓

詩及說文皆作怖怖韓詩云意不悅好也許云很怒也今

說文作恨似宜依很邁者怖之段借非有韓从心水聲蒲

許則毛詩不可通矣許宗毛而不廢三家詩从心水聲味

切十部詩曰視我怖怖乃心怒也从心刀各本作刀聲今刪

五部含怒如懷刃也李陽水云當从讀若顏魚既切怵怒也

也廣雅悒悒恨从心彖聲讀若睽戶佳切十六部按彖各本

正彖聲在十四部彖讀若弛在十六部彖悒悒皆彖聲故同

在十六部也今俗作彖悒悒此彖部下所謂今世字誤以彖

為彖也口部喙篆恨怨也从心目聲十三部對聲十五部悒悒

疑亦本從彖聲今與愠音義皆同謂為一字从心對聲大淚切悒悒

許不尔者敦聲古在十三部从心每聲荒內切古豈

也按悔乃復舉字之未刪者韻从心每聲音在一部豈

小怒也从心豈聲充世尺切按廣韻愠在十三祭引說文小

匹九切類篇從之而無愠字蓋愠愠倍有愠有韻愠倍二同

或作欵及說文愠字廣韻作愠求之定為一字異體古音

豈對樹豎皆讀近受愠斷不讀充世切也音者相與語唾

而不受也天口切怵介不服懟也按當作不服也懟也奪

與小怒義亦相近韻作不服對也尤非快蓋偏強之意方言曰鞅倅懟也集

韻於陽韻曰怵然自大之意攷王逸少蘭亭序曰怵倅懟也集

足自來石刻如是也周亞夫傳曰此鞅鞅非少主臣从心央

鞅為之方言是也

聲於亮切 十部 滿亦聲 煩也煩者熱頭痛也引申之凡心悶皆為

為 从心滿十四部大徐莫困切 懣也懣也 从心賁聲房吻切

三 悶懣也莫困切 从心門聲十三部 惆失意也 荀卿子惆然

傷 廣雅曰惆痛也 从心周聲三部 惆望悵也望其還

為恨 从心長聲丑亮切 大息大各本作太兒各本

也 太息連文者淺人為之也口部嘆下曰大息也大息者呼

吸之大者也呼外息也吸內息也曹風下泉愾我寤嘆嘆

或作歎者誤箋云愾嘆息之意許云大息者謂嘆云兒者

謂愾也祭義曰入戶而聽愾然必有聞乎其嘆息之聲是

也若哀公問則愾乎天下矣 从心氣聲許既切陸引說文

注云愾至也此段愾為訖 从心氣聲火既反十五部

詩曰愾我寤嘆 愁不安也當依韻會本作愾愾愁也

而寫者多亂之白華作燥見於許書月出正月抑皆作燥

人韻且毛傳曰燥燥憂不樂也燥燥猶戚戚也正為許說

所本而陸氏三者皆云七 从心臬聲七早切 詩曰念子燥

感反其憤亂有如此者 从心倉聲初亮切

燥小雅白 愴傷也愴訓傷猶創訓傷也祭 从心倉聲初亮切

切十 愴匪風中心怛兮傳曰怛傷也甫田勞心怛

憂勞也此因其 从心旦聲得案切又當割切 是怛或从

義相同故曰猶 心在旦下詩曰信誓旦旦衛風氓傳文按詩曰信誓旦旦

段借字箋云言其懇惻款誠是也許稱詩傳而云詩曰者

此詩曰不醉而怒謂之夔虞書曰仁覆閣下則侮旻天之

例也息息下 痛也从心替聲七感切古 毒也毒

當有然字 从心參聲七感切古 痛也从心妻聲七稽切

也 音在七部 音在七部 音在七部

痛也大雅思齊傳曰恫痛从心同聲他紅切一日呻吟也

呻吟見口部匡謬正俗曰太原俗呼痛而呻吟為通喚周

書痾瘵是其義江南謂呻吟喚關中謂呻吟恫按前說可包後

說此等恐皆非心痛也按憐者痛之深者也恫者痛之專

後人入也聲而从心非聲府眉切痛也初力切

得之音積切古痛也與閔从心敗聲眉殞

痛也从心咎聲音在五部三心痛也柏舟耿耿不寐如有隱憂傳曰隱痛也此謂

三心痛也隱即慙之段借痛憂猶重憂也桑柔憂心慙

慙釋訓慙慙憂也謂憂之切者也从心殷聲於中切古音

凡經傳隱訓痛者皆柏舟詩之例若往而不反齊衰之哭

光於心痛聲也若往而反大功之哭三曲而後注曰一

舉聲而三折也儗聲餘從容孝經哭不儗鄭注云氣竭而

息聲不委曲按音義皆云說文作悠然則許云痛聲者委

曲自見其痛於聲非痛之至者也从心依聲於豈切孝經曰哭不愆此許

孔氏古文也簡簡在也訓曰存存簡簡在也三字今正釋

作儗者俗字今爾雅作存存萌萌在也郭云未見所出音武庚反可謂

疏於孝覈矣釋文曰施亡朋反字或作藹藹存存藹藹在也

存藹藹在也音武登切玉篇艸部引爾雅存存藹藹在也

音莫耕切又曰藹同藹或作萌玉裁按藹與藹相似而竹

艸不同又後人音切與讀簡大異蓋藹者藹之譌竹誤而

為艸也藹者藹之譌門誤而為明也又誤而為萌而陳博士施乾

郭反以武庚玉篇從之又誤而以萌為萌而陳博士施乾

反以莫登廣韻本之此展轉馳繆之故景純解讀許

書何難正其形說其音義也論从心簡省聲讀若簡古限

語簡在帝心即簡字之段借从心簡省聲讀若簡切十

而怪从心蚤聲音在三部一日起也義別一感心動人心也

十一部下

是

許書有感無憾左傳漢書憾多作感  
蓋憾淺於怨怒才有動於心而已  
从心咸聲古禪切古  
心動也各本作不動也今正玉篇曰心動  
也廣韵曰動也與頁部之煩義近  
从心尤聲

讀若祐音在一部  
怨怨也各本作怨仇也今正廣韵  
亦作怨怨謂怨惡之也怨

與咎音同義別古書多段  
咎字爲之咎行而意廢矣  
从心咎聲此與人部咎皆謂歸

意也其久  
皆作憂淺人用俗行字改之也許造

此書依形立解斷非此形彼義牛頭馬脯以自爲子盾者  
息者愁也憂者和行也如今本則此廿餘篆將訓爲和行

乎他書不可用段借許  
从心員聲王分切  
息兒从心幼

自爲書不可用段借  
从心介聲此與上介下心之字  
義別五介切十五部  
善也

息也古相問曰不恙曰  
从心辛聲余亮切  
息而息懼也訓

毛傳皆曰惴惴懼也許意  
懼不足以盡之故增息字  
从心耑聲之瑞切古音  
詩曰惴

惴其慄詩者秦風黃鳥文慄當作栗轉寫之誤也古戰栗  
堅栗皆作栗戰栗及禮經栗階皆取栗駭之意

鈞心息也从心鈞聲  
常倫切十二部  
丙息也釋訓曰惴惴

惴惴憂盛滿也惴惴與彭  
彭音義同故云憂盛滿  
从心丙聲兵永切古音在  
詩曰

憂心怲怲从心炎聲  
此以形聲該會  
意徒甘切八部  
詩曰憂心

如炎節南山憂心如憒許所據作憂心如炎引之以明會  
意也此豐麗引易之例今更正炎者火光上也憂心

亦如炎之誤毛傳曰憒憒之也  
从心  
釋詁毛

發聲陟劣切  
詩曰憂心惓惓  
召南草  
一日意不定也  
从心

息也周南卷耳傳曰傷思也此傷即傷之段  
借思與憂義相近也方言傷廣雅作傷  
从心傷省聲

傷思與憂義相近也方言傷廣雅作傷  
从心傷省聲

傷思與憂義相近也方言傷廣雅作傷  
从心傷省聲



所據詩惟此作憂其他訓愁者皆作憂自段憂代惠則不  
得不段優代憂而商頌乃作布政優優優者饒也一日倡  
也 **从心頁** 錯本下衍 **惠心形於顏面故从頁** 此九字鉉本  
韻會引同今汪啓淑所刻錯本惠篆奪去憚篆已下又奪  
一葉少憚至忘三十三篆惟姑蘇顧氏黃氏所臧舊抄不  
少此會意如息从心自由心達於鼻思 **忠惠也从心上**  
从心凶由心徹於凶也於求切三部 **貫叩叩亦聲** 此八字乃淺人所改竄古本當作从心母聲  
偏旁皆作四患字上从母或橫之作申而又析為二中之  
形蓋恐類於申也春秋繁露曰心止於一中者謂之忠持  
二中者謂之患患人之中不一者也董氏所說固非字之  
本形矣古母多作串廣韻曰串穿也親串即親母貫習也  
大雅串夷載路傳曰串習也蓋其字本作母為貫貫字之  
段借也廣韻又謂炙肉之器為弗初限切亦母字之變體  
也患胡卯切十四 **關** 古文从關省 以關省為聲也關从  
部舊多讀平聲

从說文 **患** 亦古文患 **隄** 狃也 犬部曰狃多畏也杜林  
卯字 **隄** 狃也 作怯素問尺虛者行步  
隄然王注隄然不足樂記 **从心匿匿亦聲** 去王切十部按  
眾不匡懼此段匡為隄也 **从心匿匿亦聲** 匡亦二字衍  
**喪心** 思兒从心夾聲 苦叶切 **明** 失气也 失气言 **从心聶**  
聲之涉切 一曰心服也 心字依元 **憚** 忌難也 憎惡而難  
八部 **憚** 一曰心服也 應書補 **憚** 忌難也 之也詩亦  
段為瘳字大東 **从心單聲** 徒案切 一曰難也 難讀去聲今  
哀我憚人是也 **从心單聲** 十四部 **憚** 一曰難也 難讀去聲今  
本奪之字凡畏難曰憚以難相恐嚇亦曰憚昭十三年左  
傳曰憚之以威周禮暴內陵外則壇之壇書或為憚大鄭  
讀從憚之以威之憚西 **中** 懼也 陳楚謂懼曰悼 方言憚  
京賦曰驚駟輛憚蛟蛇 **中** 懼也 陳楚謂懼曰悼 方言憚  
憚哀也齊魯之閒曰矜陳楚之閒曰悼趙魏燕代之閒曰  
憚自楚之北郊曰憚秦晉之閒或曰悼傷也秦謂之悼皆不  
明了許易哀為懼未詳方言又曰悼傷也秦謂之悼皆不  
訓懼檜風中心是悼傳曰悼動也於懼義相合小雅上帝

一書下  
冕



甚蹈傳曰蹈動也謂蹈即悼之  
段借也故鄭申之云蹈讀曰悼

也从心珣聲九龍切

也 古文 懼也从心習聲讀若

疊之涉切 从心木聲 十五部 敬也

也从心易聲 他歷切 或从狄 狄聲也 漢書王

也 栗舊作慄今正 大學曰恟栗也 戰國策曰戰戰栗栗 栗日

也 慎一日方言 蛩烘戰慄也 荆吳曰蛩烘 蛩烘又恐也 注

鞏恭 从心共聲 此與上共下 心之恭字義 恟 苦也 通俗

兩音 从心亥聲 胡槩切 惶 恐也从心皇聲 胡光切

雅核痛也 从心甫聲 普故切 怖 或从布聲 李心怖也

彪云熱不動兒桂馥曰不當作心 从心輒聲 七部

備也 此與備 从心敷聲 苦計切 備 慙也 通俗文 疲 从心

葡聲 蒲拜切 十五部 今周 備 或从广 毒也 左傳

字有用其本義者 如定四年 蕞閒 王室哀元 年蕞 蕞能戒

之注云 蕞毒也 此用其本義也 宣十二年 晉人蕞之 脫局

注云 蕞教也 此段 从心其聲 渠記切 周書曰 來就蕞 蕞

甚為認也 認誠也 从心其聲 渠記切 周書曰 來就蕞 蕞

書無此文 蓋即秦誓 未就予忌也 蕞忌音同 辱也 辰

義相近 其餘乖異 不敢臆說 蓋必有誤奪 辱也 辱也

日辱恥也 二 从心耳聲 救里切 青徐謂慙曰慙 慙

慙也 荆揚青徐之間 曰慙 若梁益秦晉 从心典聲 他典切

之閒言 心內慙矣 山之東西 自愧曰慙 从心天聲 他典切

在十二部 蓋或悞之 或體耳 自 慙也 女部曰媿慙也

字林讀他念切 而失其本音矣 慙也 媿也 二篆為轉注

从心斬聲昨甘切八部

慙也从心乍聲依小徐本在各部

落賢切連心泣下也無聲出各部

也連亦聲力易曰泣涕漣如雨屯上六爻辭泣涕易作泣血

延切十四部弓注曰泣無聲如血出而九家虞翻注易乃云血流出口

未知孰是連如易作漣如漣者瀾之或字蓋許所據為長

力心能也能者熊屬能獸堅中故賢者稱能而彊壯稱能

日能今俗所謂能耐也能耐本一字俗殊其音忍之義亦

兼行止敢於殺人謂之忍俗所謂忍害也敢於不殺人亦

謂之忍俗所謂忍也其為能一也仁義本無二事从心

先王不忍人之心不忍人之政中皆必兼斯二者

刃聲而軫切厲也蓋淬厲一曰止也左傳弭兵之弭

彌郊特牲有由辟焉之辟皆當作此字从心弭聲讀若沔彌克切按弭在弓

十六部弭亦當在十六部讀若沔者音之轉耳懲也古多用艾為从心又

聲魚肺切懲也亦篆為轉注古从心徵聲直陵切

憬不覺悟也从心景聲俱永詩曰憬彼淮夷魯頌文按上

憬當與悟為鄰且毛詩作應故訓遠行兒憬蓋出三

家詩淺人取以改毛許書蓋本無此篆或益之於此

文二百六十三 重二十三

心疑也魏都賦曰从三心今俗謂疑為多心會意今

字凡忘之屬皆从忘讀若易旅瑣瑣此瑣也按古音在十

六部今才規才玉縈今余無所繫之旨酒一盛

今余與禡之父睨之注云縈然服飾備也按从宀系各本  
縈然垂意左氏縈繫睨為韻古音十六部也  
聲字今刪此會意字系者所以系而垂之也不入  
系部者重宀也宀亦聲如壘切古音在十六部

文二

四十部

文八百一十

重八十八

宋本作八十七

凡萬四字

此第十篇分部及篆體及說解各都數

說文解字第十篇下

儀徵阮

元校字

