



Это цифровая копия книги, хранящейся для потомков на библиотечных полках, прежде чем ее отсканировали сотрудники компании Google в рамках проекта, цель которого - сделать книги со всего мира доступными через Интернет.

Прошло достаточно много времени для того, чтобы срок действия авторских прав на эту книгу истек, и она перешла в свободный доступ. Книга переходит в свободный доступ, если на нее не были отданы авторские права или срок действия авторских прав истек. Переход книги в свободный доступ в разных странах осуществляется по-разному. Книги, перешедшие в свободный доступ, это наш ключ к прошлому, к богатствам истории и культуры, а также к знаниям, которые часто трудно найти.

В этом файле сохранятся все пометки, примечания и другие записи, существующие в оригинальном издании, как минимум о том долгом пути, который книга прошла от издателя до библиотеки и в конечном итоге до Вас.

Правила использования

Компания Google гордится тем, что сотрудничает с библиотеками, чтобы перевести книги, перешедшие в свободный доступ, в цифровой формат и сделать их широкодоступными. Книги, перешедшие в свободный доступ, принадлежат обществу, а мы лишь хранители этого достояния. Тем не менее, эти книги достаточно дорого стоят, поэтому, чтобы и в дальнейшем предоставлять этот ресурс, мы предприняли некоторые действия, предотвращающие коммерческое использование книг, в том числе установив технические ограничения на автоматические запросы.

Мы также просим Вас о следующем.

- Не используйте файлы в коммерческих целях.
Мы разработали программу Поиск книг Google для всех пользователей, поэтому используйте эти файлы только в личных, некоммерческих целях.
- Не отправляйте автоматические запросы.
Не отправляйте в систему Google автоматические запросы любого вида. Если Вы занимаетесь изучением систем машинного перевода, оптического распознавания символов или других областей, где доступ к большому количеству текста может оказаться полезным, свяжитесь с нами. Для этих целей мы рекомендуем использовать материалы, перешедшие в свободный доступ.
- Не удаляйте атрибуты Google.
В каждом файле есть "водяной знак" Google. Он позволяет пользователям узнать об этом проекте и помогает им найти дополнительные материалы при помощи программы Поиск книг Google. Не удаляйте его.
- Делайте это законно.
Независимо от того, что Вы используете, не забудьте проверить законность своих действий, за которые Вы несете полную ответственность. Не думайте, что если книга перешла в свободный доступ в США, то ее на этом основании могут использовать читатели из других стран. Условия для перехода книги в свободный доступ в разных странах различны, поэтому нет единых правил, позволяющих определить, можно ли в определенном случае использовать определенную книгу. Не думайте, что если книга появилась в Поиске книг Google, то ее можно использовать как угодно и где угодно. Наказание за нарушение авторских прав может быть очень серьезным.

О программе Поиск книг Google

Миссия Google состоит в том, чтобы организовать мировую информацию и сделать ее всесторонне доступной и полезной. Программа Поиск книг Google помогает пользователям найти книги со всего мира, а авторам и издателям - новых читателей. Полнотекстовый поиск по этой книге можно выполнить на странице <http://books.google.com/>



This is a digital copy of a book that was preserved for generations on library shelves before it was carefully scanned by Google as part of a project to make the world's books discoverable online.

It has survived long enough for the copyright to expire and the book to enter the public domain. A public domain book is one that was never subject to copyright or whose legal copyright term has expired. Whether a book is in the public domain may vary country to country. Public domain books are our gateways to the past, representing a wealth of history, culture and knowledge that's often difficult to discover.

Marks, notations and other marginalia present in the original volume will appear in this file - a reminder of this book's long journey from the publisher to a library and finally to you.

Usage guidelines

Google is proud to partner with libraries to digitize public domain materials and make them widely accessible. Public domain books belong to the public and we are merely their custodians. Nevertheless, this work is expensive, so in order to keep providing this resource, we have taken steps to prevent abuse by commercial parties, including placing technical restrictions on automated querying.

We also ask that you:

- + *Make non-commercial use of the files* We designed Google Book Search for use by individuals, and we request that you use these files for personal, non-commercial purposes.
- + *Refrain from automated querying* Do not send automated queries of any sort to Google's system: If you are conducting research on machine translation, optical character recognition or other areas where access to a large amount of text is helpful, please contact us. We encourage the use of public domain materials for these purposes and may be able to help.
- + *Maintain attribution* The Google "watermark" you see on each file is essential for informing people about this project and helping them find additional materials through Google Book Search. Please do not remove it.
- + *Keep it legal* Whatever your use, remember that you are responsible for ensuring that what you are doing is legal. Do not assume that just because we believe a book is in the public domain for users in the United States, that the work is also in the public domain for users in other countries. Whether a book is still in copyright varies from country to country, and we can't offer guidance on whether any specific use of any specific book is allowed. Please do not assume that a book's appearance in Google Book Search means it can be used in any manner anywhere in the world. Copyright infringement liability can be quite severe.

About Google Book Search

Google's mission is to organize the world's information and to make it universally accessible and useful. Google Book Search helps readers discover the world's books while helping authors and publishers reach new audiences. You can search through the full text of this book on the web at <http://books.google.com/>

COLUMBIA LIBRARIES OFFSITE
AVERY FINE ARTS RESTRICTED



AR00037885



A-6997-K54-L33



THE LIBRARIES
COLUMBIA UNIVERSITY

AVERY LIBRARY



КІЕВСКАЯ АРХИТЕКТУРА

Х—ХІІ ВѢКА.

Рефератъ, читанный на третьемъ археологическомъ съездѣ
депутатомъ церковно-археологическаго общества при кіев-
ской д. академіи проф. П. А. Лашкаревымъ.



КІЕВЪ.

Типографія арендуемая С. В. Кульженко.

1874.

N 1344.

Ucayamba

U. Romanaka
6/802

Ums - 16.29
Upps - 16.

76/3

ВХОДНО-ЧЕКА
№ 1894829V

КИЕВСКАЯ АРХИТЕКТУРА /

Х—ХІІ ВѢКА.

Рефератъ, читанный на третьемъ археологическомъ съездѣ депутатомъ церковно-археологическаго общества при кievской д. академіи проф.

П. А. Лашкаревымъ по вопросамъ:

Что именно осталось отъ первоначальнаго зданія древнихъ кievскихъ церквей: Васильевской, Софійской, Золотоверхо-Михайловской, Великой лаврской, Выдубицко-Михайловской, Спасо-берестовской, Троицко-Кирилловской? Сохранилась ли и насколько сохранилась церковь св. Іоанна Предтечи, упоминаемая въ патеригѣ печерскомъ? Древней ли постройки, и если древней, насколько уцѣлѣли церкви—Троицкая на св. воротахъ лаврскихъ и Успенская на Подолѣ? Какія (судя по остаткамъ древнихъ кievскихъ церквей) отличительныя черты кievскаго архитектурнаго стиля Х—ХІІ вѣка? По какому плану строились кievскія церкви того времени, какая ихъ кладка, фасадъ, формы кровельныя, орнаментаціи?

КИЕВЪ.

Тип. аренд. С. В. Кузьменко.

1875.



Avery special

СВЯТАГО
ПРАВОСЛАВНАГО

Avery

A

6997

K 54

L 33

(Извлеч. изъ Кіевск. Епархіальныхъ Вѣдомостей за 1875 г.).

14075T



140757 КР 4/7/72

М. Р.

Какъ въ археологiи вообще, такъ особенно въ монументальной исторiи нашего отечества довольно ошутительный пробѣлъ дѣлаетъ то, что доселѣ остаются неуясненными отличительныя черты архитектурнаго стиля кiевскихъ церквей X—XII вѣка. По сказанiю лѣтописей, строителями этихъ церквей были по преимуществу, если не исключительно, зодчiе—греки. Стиль, въ какомъ могли строить они, былъ, конечно, ихъ отечественный, т. е. византийскiй. Для исторiи этого стиля, при рѣдкости памятниковъ его изъ означеннаго періода, далеко не безразличны тѣ архитектурныя формы, какія оставилъ онъ на церквахъ кiевскихъ. Съ другой стороны, церкви, строеныя греками въ Кiевѣ, были первыми сооруженiями этого рода въ землѣ русской. Византийская базилика, формы которой они перенесли этимъ путемъ въ наше отечество, стала прототиномъ церквей, строившихся затѣмъ по другимъ городамъ и областямъ Руси православной. Начинать съ послѣднихъ монументальную исторiю нашего отечества значитъ отбрасывать отъ этой исторiи ея первую страницу, безъ которой будутъ не вполне понятны остальные.

Подобный пробѣлъ какъ въ общей, такъ и въ русской археологiи былъ бы вполне естественъ, если бы Кiевъ X—XII вѣка не оставилъ послѣ себя никакихъ памятниковъ этого рода, или оставилъ только массу развалинъ безъ опредѣленныхъ очертанiй. Въ любомъ описанiи Кiева можно найти указанiя на существованiе въ немъ до настоящаго времени по крайней мѣрѣ семи церквей, построенныхъ въ древнiй перiодъ его исторiи; въ дѣйствительности же число такихъ церквей доходитъ до десяти. Правда, изъ этихъ же описанiй видно, что ни одна изъ подобныхъ церквей не сохранилась до нашего времени въ своемъ первоначальномъ видѣ. Тяжелая историческая судьба Кiева, подвергшагося сперва разгрому татарскому, а затѣмъ гнету польскому, отразилась самымъ нагляднымъ образомъ на его памятникахъ. Разоренный, лишенный населенiя и политическаго значенiя нашествiемъ Батюга, Кiевъ цѣлыя столѣтiя представлялъ собою своего рода громадное, но забытое кладбище, на которомъ храмы, какъ памятники прошлаго величiя, ни кѣмъ не охраняемые, никѣмъ не поддерживаемые, лишенные кровель, дверей и оконъ, размывались дождемъ, разносились и заносились вѣтромъ, портились руками проходивцевъ, теряли купола и своды, обращались въ холмы щебня и развалинъ. Если разрушенiе въ некоторыхъ, благодаря привязанности русскаго народа къ родной святынѣ и родному пепелищу, было приостановлено сравнительно болѣе или менѣе скоро; за то другiе продолжали лежать въ развалинахъ еще въ половинѣ семнадцатаго вѣка; а многiе такъ и исчезли безслѣдно.

Да и самая поддержка и восстановление нѣкоторыхъ изъ нихъ, производившаяся въ виду религиозныхъ потребностей уже далеко меньшаго, чѣмъ прежде, населенія, сравнительно очень скудными средствами и во время господства въ Кіевѣ латино-польскаго вліянія, не столько служили къ сохраненію, сколько къ искаженію первоначальнаго вида древнихъ зданій. Заботились не о томъ, чтобы та или иная церковь продолжала существовать въ тѣхъ именно формахъ, съ какими создана первоначально какъ извѣстное художественное произведеніе, а о томъ лишь, чтобы была какая-нибудь церковь. Только блаженной памяти Петръ Могила, заботясь о поддержаніи и восстановленіи нѣкоторыхъ изъ нихъ, руководился и преданіями историческими, обращавшими ихъ въ общую святыню народа русскаго. Но и у него недоставало ни матеріальныхъ, ни художественныхъ средствъ для этой цѣли. Опъ ограничивался восстановленіемъ и сохраненіемъ хоть чего-нибудь,— угла отъ одной церкви, стѣны—отъ другой; какъ могъ, прикрывалъ ихъ, приспособлялъ къ богослуженію, лишь бы было по чему воспоминать народу вѣру отцевъ своихъ. Слѣдствіемъ всего этого было, что ни въ одной изъ древнихъ кіевскихъ церквей не обошлось безъ поправокъ, надстроекъ или пристроекъ болѣе или менѣе значительныхъ, смотря потому; въ какомъ состояніи разрушенія застали ихъ первоначальныя исправленія; причемъ эти поправки, надстройки или пристройки давали имъ видъ уже вовсе не такой, какой онѣ должны бы имѣть, судя по своему первоначальному плану, конструкціи и фасаду, а какой пришлось по матеріальнымъ средствамъ и видамъ времени. Отъ того древнія

церкви Киева, — если и не обратились вообще въ массу разваливъ безъ опредѣленныхъ очертаній, — представляютъ собою такую смѣшанную массу архитектурныхъ формъ, изъ которыхъ выдѣлить формы дѣйствительно древнія, первоначальныя, возможно только при внимательномъ изслѣдованіи зданій.

Впрочемъ, изслѣдованіе это значительно облегчается тѣмъ обстоятельствомъ, что матеріалъ, изъ котораго строили древнія кievскія церкви зодче — греки, рѣзко отличается отъ того матеріала, какою употребляли позднѣйшіе мѣстные строители для своихъ поправокъ, надстроекъ и пристроекъ. Образчикъ матеріала построекъ греческихъ открытъ для всѣхъ въ остаткахъ знаменитыхъ «Золотыхъ воротъ» Ярославла. Въ раскопки, когда-либо производившіяся на мѣстахъ древнихъ кievскихъ церквей, оставшихся не возобновленными послѣ своего разрушенія въ періодъ татарскаго владычества, догазываютъ, что какъ въ постройку Золотыхъ воротъ, такъ и въ постройку означенныхъ церквей, одинаково былъ употребляемъ: а) кирпичъ, имѣвшій форму плитъ, по размѣрамъ приближавшимся къ квадрату; б) камень желѣзнякъ или красный шиферный, частью въ видѣ необдѣланномъ, какъ внутри стѣнъ, частью въ обдѣланномъ, пантами, для карнизныхъ и другихъ украшеній, — равно и мраморъ; и наконецъ, в) цементъ, въ видѣ кирпичнаго и другаго щебня, смѣшаннаго съ растворомъ извести, который, отвердѣвая, обращалъ слои этого цемента въ массу болѣе прочную, чѣмъ самый кирпичъ. Присутствіе такого матеріала легко открывається во всѣхъ кievскихъ церквахъ,

относящихся по своей первоначальной постройкѣ въ древнему періоду, и притомъ въ такихъ фундаментальныхъ частяхъ этихъ церквей, сооруженіе которыхъ во всякомъ случаѣ должно было предшествовать сооруженію другихъ, въ которыхъ замѣчается матеріалъ иного свойства. Задача изслѣдованія древнихъ кievскихъ церквей, съ цѣлю выдѣленія въ нихъ первоначальнаго отъ позднѣйшаго, можетъ поэтому ограничиваться опредѣленіемъ того, гдѣ въ данной церкви есть эта древняя кладка и гдѣ она оканчивается. Очеркъ этой кладки и будетъ, безспорно, очеркомъ первоначальнаго зданія ея. Только уже при окончательныхъ выводахъ изъ добытаго такимъ образомъ матеріала изслѣдователь долженъ, конечно, не упускать изъ виду, что данный остатокъ древняго зданія въ той или иной церкви могъ частію потерять нѣкоторыя изъ первоначальныхъ своихъ особенностей, частію получить отъ рукъ позднѣйшихъ исправителей новыя, хотя эта потеря вообще не можетъ простираться далѣе пилястръ, арокъ, колоннъ, полуколоннокъ и разнаго рода другихъ принадлежностей внутренней и внѣшней орнаментации зданій, а измѣненія—далѣе формъ кровельныхъ, дверныхъ и оконныхъ. Такого рода потери и измѣненія тѣмъ болѣе естественны, чѣмъ долѣе известная церковь оставалась въ развалинахъ; и могутъ легко быть уяснены при взаимномъ сопоставленіи добытыхъ наблюденіемъ данныхъ.

Принимая указанную выше кладку за несомнѣнный признакъ древности, я старался, на сколько позволяло то настоящее состояніе зданій, изслѣдовать ее во всѣхъ почти церквяхъ кievскихъ, производя это изслѣдованіе: а) по горизонтальному протяженію каждой изъ нихъ, обращая при

томъ особое вниманіе на такія ихъ части, которыя видимо нарушали единство плана или отличались особенностями архитектурнаго свойства; б) въ направленіи зданій вертикальномъ, наблюдая кладку стѣнъ преимущественно подъ кровлями зданій, гдѣ она всегда болѣе или менѣе обнажена отъ штукатурки; и в) въ сводахъ и въ фонаряхъ куполовъ, какъ такихъ частяхъ, которыя скорѣе всего могли терпѣть поврежденія и цѣлость которыхъ наиболѣе можетъ быть сомнительна. Результаты этого изслѣдованія, которые я осмѣливаюсь предложить вашему вниманію, заключаются въ слѣдующемъ.

1) Въ церкви *Васильевской* (нынѣ Трехсвятительская) я имѣлъ случай наблюдать древнюю кладку а) въ алтарныхъ абсидахъ снаружи, по случаю обвала штукатурки, до высоты приблизительно двухъ сажени, и изнутри въ части фундаментальной; б) по южной стѣнѣ этой церкви изъ подъ кровли теперешняго придѣла ея съ означенной стороны. Въ западной стѣнѣ, на сколько часть ея можетъ быть видна изъ-подъ кровли тогоже придѣла, и замѣтилъ значительныя позднѣйшія исправленія. Сводовъ церкви я осмотрѣть не могъ, такъ какъ ходъ на эти своды въ настоящее время заложенъ; но по свидѣтельству причта, въ компетентности котораго въ данномъ случаѣ я не имѣю повода сомнѣваться, кладка въ нихъ новая. Такая же новая кладка отличаетъ стѣны и своды теперешняго южнаго придѣла церкви и пристройки къ ней съ западной стороны (въ видѣ полуосмигранника). На основаніи этихъ данныхъ я полагаю, что отъ первоначальнаго зданія древней *Васильевской* въ нынѣшней Трехсвятительской церкви сохранились: а) алтарныя абсиды, и в) стѣны теперешней срединной части церкви. Алтарныя абсиды, по вѣ-

которымъ признакамъ, сохранились до сводовъ включительно. Форма ихъ въ общемъ соответствуетъ вполне несомнѣнно древнимъ абсидамъ другихъ кievскихъ церквей. Кроме того, на внутреннихъ стѣнахъ, на которыя опираются своды этихъ абсидовъ, и которыхъ края въ видѣ двухъ пилястръ выступаютъ въ средину теперешней церкви, совершенно ясно замѣчаются красные шиферные карнизы, доказывающіе несомнѣнно, что до высоты этихъ стѣнъ или пилястръ мы имѣемъ часть зданія именно древней кладки. Стѣны теперешней средней части церкви, по всей вѣроятности, сохранились отъ древняго зданія до охватывающаго ихъ вверху карниза. Но все это сохранилось не безъ нѣкоторыхъ измѣненій. Измѣненія эти не въ томъ состоятъ, какъ утверждалъ между прочимъ покойный Н. В. Закревскій, будто къ стѣнамъ церкви при возобновленіи ихъ приданы совнѣ пилястры съ полуколонками; (древняя кладка этихъ пилястръ и полуколонкъ можетъ быть совершенно ясно усматриваема изъ подъ кровли теперешняго южнаго придела церкви), а въ добавленіи къ наружнымъ стѣнамъ цоколя, въ измѣненіи первоначальной формы и въ закладкѣ нѣкоторыхъ оконъ, и въ уничтоженіи пилястръ внутри церкви. Нынѣшній цоколь зданія такъ высоко опоясываетъ стѣны зданія, которыя, судя по толстоту, обружающему ихъ въ видѣ холма слою щебня, значительную свою частію находятся еще въ землѣ, что могъ бы принять быть за поясъ его (подобный тѣмъ, какія замѣчаются на древнихъ церквахъ сѣверо-восточной Россіи), если бы въ немъ совершенно ясно не обнаруживалась новая кладка. Раздѣлка и измѣненіе формы оконъ также не подлежитъ сомнѣнію. Въ сѣверо-восточномъ отдѣленіи алтаря сохранилось до настоящаго времени окно щелеобразной формы,

завершающееся круглою перемычкою. Подъ кровлю теперешняго южнаго придѣла выходитъ точно такое же окно древней кладки, заложное извнутри церкви (въ щели) новымъ кирпичемъ. По всей вѣроятности и другія древнія окна, дававшія просвѣтъ, имѣли ту же форму; а если они отличаются въ настоящее время отъ этихъ оконъ, то новую форму могли получить вслѣдствіе позднѣйшей раздѣлки или исправленія. Изъ подъ той же кровли можно видѣть, что возстановители церкви не стѣснялись и закладкою древнихъ оконъ. Самое упомянутое окно древней формы, выходящее подъ кровлю, не только заложено извнутри, но и совершенно сравнено съ стѣною новою закладкою по крайней мѣрѣ до половины своей прежней высоты. Кромѣ его, тамъ же замѣчаются совершенно ясныя слѣды и другихъ древнихъ оконъ, также заложныхъ новымъ кирпичемъ. Объ уничтоженіи пилястръ, бывшихъ нѣкогда внутри церкви, я заключаю на томъ основаніи, что подобными пилястрами выступаютъ внутрь церкви упомянутыя мною стѣны алтарныхъ абсидовъ, на которыхъ лежатъ своды послѣднихъ. Эти оставшіяся пилястры, заганчивающіяся въ настоящее время простымъ выступомъ на алтарной (надъ иконостасомъ) стѣнѣ не имѣютъ смысла, если не допустить, что въ извѣстномъ разстояніи отъ нихъ въ срединѣ церкви существовали два столба, верхи которыхъ соединялись съ ними концами арки, служившия въ свою очередь опорой для древняго купола и сводовъ. Изъ древней орнаментаціи этого остатка древняго зданія Васильевской церкви сохранился отчасти только крестъ въ срединѣ нѣкогда наружной, но теперь выходящей подъ кровлю южнаго придѣла, стѣны. Крестъ этотъ шестиугольный, и образованъ краями кирпичей, выступающихъ изъ плоскости стѣны, надъ нимъ

изъ тѣхъ же и также выступающихъ бранями кирпичей сдѣлано нѣчто въ родѣ навѣса, въ формѣ трехугольника безъ основанія.

2) *О софійскомъ соборѣ* былъ уже предложенъ весьма подробный и обстоятельный рефератъ глубоко уважаемымъ членомъ съезда, о. протоіереемъ собора П. Г. Лебединцевымъ. Съ своей стороны, я ограничусь напоминаніемъ, что древняя кладка въ этой церкви обнаруживается, кромѣ пяти среднихъ алтарныхъ полукружій, по всей восточной стѣнѣ, идущей отъ этихъ полукружій въ обѣ стороны, за исключеніемъ приданныхъ къ этой стѣнѣ остальныхъ, по два съ каждой стороны, небольшихъ алтарей. Затѣмъ, кладка эта видна по аркадѣ съ южной стороны собора до юго-западнаго угла его, включительно съ стѣнами башни, — въ которой помѣщается лѣстница, ведущая въ южное отдѣленіе хоръ, — и соединеннымъ съ нею остаткомъ аркады, тянувшейся по западной сторонѣ церкви. Видна она по той же аркадѣ и съ сѣверной стороны, гдѣ также охватывая сѣверозападный уголъ, продолжается до другой башни, ведущей въ сѣверное отдѣленіе хоръ. Во второмъ этажѣ собора древняя кладка совершенно ясно замѣчается только въ стѣнахъ, отдѣляющихъ хоры отъ боковыхъ къ нимъ пристроекъ; въ означенныхъ пристройкахъ, если она и существуетъ въ нѣкоторыхъ мѣстахъ, то лишь до нѣкоторой, довольно незначительной высоты ихъ стѣнъ (по нѣкоторымъ признакамъ можно съ вѣроятностію предполагать, что до нѣкоторой высоты она существуетъ, напр. въ продольной стѣнѣ, отдѣляющей придѣлъ Іоанна Богослова отъ придѣла Богоявленія). Въ той же части западной стѣны, которая вдается какъ бы внутрь церкви, и въ которой находится западный входъ въ нее, замѣтить такихъ частей,

гдѣ бы оставалась древняя кладка, мнѣ не удалось. Рассматривая подкровельныя части собора, нельзя не замѣтить древней кладки въ фонарѣ главнаго купола и коробовыхъ сводахъ, идущихъ отъ него къ сѣверу и югу, до указанныхъ выше стѣнъ, отдѣляющихъ хоры отъ придѣловъ; въ томъ же сводѣ, который идетъ отъ этого фонаря къ западу, древняя кладка замѣчается не болѣе, какъ на треть всего протяженія свода; а затѣмъ начинается кладка уже новая, до самаго фронтона на западной стѣнѣ, который тоже — новой кладки. Древняя же кладка ясно видна какъ въ четырехъ большихъ куполахъ, обрѣзающихъ главный, такъ и въ семи меньшихъ, помѣщенныхъ надъ хорами и совершенно скрытыхъ въ настоящее время подъ кровлю.

3) Въ церкви *Золотоверхо-Михайловской* древняя кладка обнаруживается а) въ стѣнахъ, отдѣляющихъ средину нынѣшней церкви отъ боковыхъ (съ сѣвера и юга) придѣловъ къ ней; б) въ трехъ алтарныхъ полукружияхъ, заканчивающихъ эту часть церкви къ востоку; и в) въ соответствующей этимъ полукружиямъ западной стѣнѣ. Кладка алтарныхъ полукружій можетъ быть наблюдаема по случайнымъ обваламъ штукатурки и по выступамъ изъ откосовъ нѣкоторыхъ оконъ камней. Кладка западной стѣны замѣчается изъ теперешняго входа на хоры, расположеннаго въ позднѣйшей къ ней пристройкѣ. Кладка сѣверной и южной стѣны видна съ полною ясностію со сводовъ (подъ кровлю) сѣвернаго и южнаго придѣла. При осмотрѣ внутреннихъ стѣнъ и столбовъ, на которыхъ лежатъ хоры, своды и купола церкви, древняя кладка обнаруживается замѣчаемыми во многихъ мѣстахъ красными шиферными карнизами. Но самая верхняя часть внѣшнихъ стѣнъ, съ ихъ карнизомъ и фронтономъ съ запада, — кладки новой. По сѣверной и

южной стѣнѣ эта новая кладка начинается отъ верха ихъ на разстояніи около аршина. Съ полною ясностію обнаруживается древняя кладка и въ фонарѣ главнаго купола, имѣющаго въ своемъ основаніи, между прочимъ, и красный шиферный карнизъ, значительно выступающій внутрь его. Но кладка другихъ четырехъ (меньшихъ) куполовъ, вопреки предположеніямъ Закревскаго, несомнѣнно новая. Они сложены изъ кирпича обыкновенной формы и на обыкновенной известковой подмазкѣ. Также точно не замѣтно новой кладки и въ сводахъ, покрывающихъ хоры и средину церкви. Только изъ свода, идущаго отъ главнаго купола къ югу (прикрывающаго южный конецъ архитектурнаго креста этой церкви), замѣтны два, выступающіе ребромъ, кирпича древней формы. Весьма возможно, что эти кирпичи обозначаютъ остатокъ сводовъ въ данномъ мѣстѣ. На основаніи этого я полагаю, что отъ первоначальнаго зданія Золото-верхо-Михайловской церкви сохранились до настоящаго времени алтарные абсиды, стѣны до извѣстной высоты и главный куполъ; но не сохранились другіе купола, о которыхъ упоминаетъ историческое преданіе, не сохранились и верхніе своды, за исключеніемъ развѣ нѣкоторой части ихъ надъ южнымъ концемъ архитектурнаго креста. Кромѣ раздѣлки и задѣлки оконъ, въ древнемъ остаткѣ этой церкви обращаетъ на себя вниманіе измѣненіе фасадныхъ формъ въ верхнихъ частяхъ стѣнъ церкви. Древніи пилястры по наружнымъ стѣнамъ этой церкви завершаются въ настоящее время въ одну линію карнизомъ, частью выступающимъ наружу подъ фронтономъ съ запада, частью скрывающимся подъ кровлею съ сѣвера и юга. Но если наблюдать верхи пилястръ по сторонамъ главнаго входа съ запада, легко замѣтить, что пилястры эти заканчивались на извѣстной

высотѣ выемками по сторонамъ, отъ которыхъ начинались арки, шедшія отъ одной пилястры до другой. Концы подобной арки надъ самымъ входомъ ясно видны, хотя самая арка и замѣнена означеннымъ карнизомъ. Такіе же концы арокъ замѣчаются у пилястръ подъ карнизомъ и по стѣнѣ сѣверной. Отъ внутренней орнаментаціи церкви, какъ извѣстно, осталось нѣсколько мозаическихъ изображеній въ главномъ алтарѣ. Кромѣ того, я нашелъ двѣ мраморныя колонны съ капителями византійской формы, поставленныя (капителями, впрочемъ, внизъ) снаружи у западнаго входа въ теперешній сѣверный придѣлъ церкви, равно и двѣ другія капители такой же формы, употребленныя вмѣсто базисовъ для кирпичныхъ колоннъ у сѣвернаго входа въ тотъ же придѣлъ. Колонны и капители эти безъ всякаго сомнѣнія занимали въ древней церкви болѣе почтенное мѣсто, составляя одно изъ ея лучшихъ внутреннихъ украшеній.

4) *Въ Великой лаврской церкви* древняя кладка замѣчается также а) въ стѣнахъ, отдѣляющихъ нынѣшнюю середину церкви отъ сѣвернаго и южнаго придѣловъ; б) въ алтарныхъ, соответствующихъ срединѣ, полукружій; и в) въ противоположной послѣднимъ западной стѣнѣ. Но не обнаруживается она ни въ южныхъ, ни въ западныхъ, ни въ сѣверныхъ пристройкахъ къ этой церкви, исключая небольшого придѣла Предтечи, о которомъ я буду имѣть честь сказать особо. Кладку алтарныхъ полукружій я имѣлъ случай наблюдать въ 1869 году при поправленіи вѣшной штукатурки въ разныхъ частяхъ зданія. Кладка сѣвернаго и средняго полукружій, какъ въ стѣнахъ, такъ и въ полуколоннахъ, до извѣстной по крайней мѣрѣ высоты, была обнаружена несомнѣнно древняя. Но въ полукружій южномъ она такихъ признаковъ не имѣла. Кладка западной стѣны

можетъ быть наблюдаема со входа на хоры. Кладку сѣверной и южной стѣнъ я разсматривалъ подѣ кровлю. Въ стѣнѣ сѣверной древняя кладка ясно видна въ аркѣ, выступающей подѣ кровлю подѣ сводами, покрывающими съ одной стороны сѣверный конецъ архитектурнаго креста середины церкви, съ другой—прѣдѣлъ первомученика Стефана; равно и въ другой такойже аркѣ, къ западу отъ указанной, и въ продолженіи тойже стѣны къ востоку, но уже нѣсколько ниже верхняго края стѣны, имѣющаго тамъ кладку новую. Въ южной стѣнѣ древняя кладка обнаруживается только при наблюденіи ея со свода южнаго прѣдѣла, и при томъ на болѣе значительномъ разстояніи внизъ отъ верхняго края стѣны. Въ фонаряхъ куполовъ и въ сводахъ древней кладки я замѣтить не могъ; не обнаруживается она и въ сводахъ алтарныхъ, носящихъ ясныя слѣды позднѣйшей надстройки. Вообще, наблюдая своды этой церкви, я замѣтилъ древнюю кладку только въ основаніи нѣкоторыхъ изъ нихъ. Она видна, напр. по линіи, отдѣляющей коробовой сводъ надъ сѣвернымъ концемъ архитектурнаго креста отъ сводовъ, лежащихъ къ западу. Въ виду этого я полагаю, что въ Великой лаврской церкви сохранились только древнія стѣны, хотя не всюду въ одной мѣрѣ; болѣе сохранилась сѣверная стѣна, менѣе—южная. Изъ алтарныхъ полукружій лучше сохранились сѣверное и среднее, мало сохранилось, а можетъ быть и вовсе не сохранилось, южное. Купола же и верхніе своды всѣ вообще новы; хотя основанія сводовъ, т. е. арки, на которыхъ они лежатъ, въ нѣкоторыхъ мѣстахъ остались древнія. Изъ древней орнаментации церкви не сохранилось, или по крайней мѣрѣ не открыто до настоящаго времени ничего. Только въ одной изъ пещерныхъ церквей стоятъ двѣ мраморныя колонны,

подпирающія своды этой церкви, а въ другой въ такомъ же положеніи двѣ мраморныя перекладки, по всей вѣроятности занесенныя туда изъ Великой лаврской церкви, въ которой имѣли конечно нѣсколько иное назначеніе.

5) *Въ Выдубицко-Михайловской церкви* древняя кладка несомнѣнно существуетъ въ стѣнахъ входной и средней ея части; но въ стѣнахъ вышшняго алтаря кладка позднѣйшая. Въ западной стѣнѣ въ близкомъ разстояніи отъ входа можно видѣть и въ настоящее время, вслѣдствіе обвала штукатурки, древней формы кирпичъ;—древній же цементъ и камень, употребленные въ кладку, можно наблюдать, вслѣдствіе той же порчи по мѣстамъ, по южной стѣнѣ въ трехъ, начиная отъ западнаго угла, пиллястрахъ и стѣнныхъ промежуткахъ между этими пиллястрами, и въ сѣверной—на соответствующемъ тому же разстояніи отъ запада. Дальнѣйшія затѣмъ части сѣверной и южной стѣнъ съ крайними пиллястрами къ востоку, равно и вся восточная сторона церкви, построены изъ обыкновеннаго кирпича на обыкновенной известковой подмазкѣ. Верхніе древніе своды надъ древними стѣнами, довидному, не уцѣлѣли. Присутствія въ нихъ древней кладки незамѣтно. Но что стѣны уцѣлѣли до значительной высоты, видно изъ сохранившихся на нихъ по мѣстамъ красныхъ шиферныхъ карнизовъ, и притомъ въ выемкахъ въ верху пиллястръ, отъ которыхъ начинались соединяющія эти пиллястры дуги. Само собою разумѣется, что карнизъ, замѣнившій въ настоящее время эти исчезнувшія древнія дуги, есть уже новый. Такимъ образомъ отъ первоначальнаго зданія древней Выдубицко-Михайловской церкви сохранилась западная стѣна и нѣкоторыя части стѣнъ сѣверной и южной; алтарныхъ древнихъ полуархъ, равно и значительной части стѣнъ.

сѣверной и южной, не существуетъ. Преданіе говоритъ, что Острогъ горы, на которомъ построена была эта церковь, подмытый текшимъ у подошвы его Днѣпромъ, нѣкогда обрушился и увлекъ за собою значительную часть древней церкви. Видно также, что обрушившаяся такимъ образомъ церковь оставалась въ развалинахъ такъ долго, что уцѣлѣвшая западная часть ея успѣла врости въ землю до такой глубины, что въ пролетѣ арки, ведшей изъ ней въ средину церкви, разстояніе отъ карниза до почвы уменьшилось до одного аршина. Возстановители церкви сочли почему-то лишнимъ выкопать ее изъ земли и щебня. За то и сохранившееся вообще они оставили въ томъ видѣ, въ какомъ застали. Часть, уцѣлѣвшая отъ древней церкви, заключала въ себѣ хоры. Не уничтожая послѣднихъ, они просто придѣлали въ ней алтарь, отъ чего церковь получила видъ двухъ-этажнаго зданія, своеобразность котораго можетъ озадачивать незнакомаго съ ея исторією посѣтителя. Древней формы окна уцѣлѣли на этой церкви гораздо лучше, чѣмъ на большинствѣ другихъ.

6) *Въ церкви Спасо-берестовской*, имѣющей въ горизонтальномъ своемъ очертаніи видъ креста, древняя кладка существуетъ несомнѣнно только въ средней (отъ сѣвера къ югу) поперечинѣ этого креста. Западная часть ея сложена изъ обыкновенныхъ кирпичей и на обыкновенной известковой подмазкѣ и совершенно ясно представляетъ собою позднѣйшую пристройку. Но восточная часть, въ которой помѣщаются алтари, имѣетъ въ кладкѣ ту особенность, что въ нее употреблены кирпичи древней формы, хотя безъ камней и безъ древняго цемента. Особенность эта объясняется весьма естественно тѣмъ, что возстановитель церкви, Петръ Морила, нашедши въ развалинахъ церкви год-

ною для восстановления известную небольшую часть, использовался для пристройки къ ней алтарей кирпичемъ отъ остальныхъ частей. Уцѣлѣвшая такимъ образомъ часть древней, въ свое время «великой спасской церкви», представляетъ собою только притворъ древняго зданія съ баннею въ юго-западномъ углу ея; слѣдовательно, часть еще меньшую, чѣмъ та, которая уцѣлѣла отъ церкви Выдубицко-Михайловской. Впрочемъ, своды, покрывающіе средину остатка древняго зданія Спасской церкви, представляютъ ясные признаки древней кладки; только своды северной части этого остатка, равно какъ и своды башни, — кладки новой. Изъ древней орнаментации этой церкви уцѣлѣло нѣсколько крестовъ иоаннѣвскихъ сваруши, да одно фресковое изображеніе ангела, которое въ настоящее время находится тоже на внѣшней восточной стѣнѣ упомянутой башни въ раковинообразномъ углубленіи въ нее, закрытомъ кровлею алтаря, приделаннаго къ ней Могилою.

7) Кладку *Кирилловской церкви*, представляющей собою единичное зданіе, безъ всякихъ пристроекъ, можно наблюдать по лѣстницѣ, ведущей на хоры и подъ кровлю, и подъ самую кровлю. На всю высоту стѣны, сквозъ которую прохдитъ лѣстница, кладка эта, очевидно, древняя. Но въ сводахъ, хотя и замѣчается по мѣстамъ древній кирпичъ на слояхъ древняго цемента, но положенъ онъ такъ, что скорѣе можетъ быть признанъ за остатокъ древнихъ арокъ, поднимающихся выше настоящихъ сводовъ, чѣмъ за составную часть сводовъ существующихъ. Фонарь куполовъ все вообще новой кладки; только основаніе фонаря подъ главнымъ куполомъ осталось древнее. Изъ древней орнаментации церкви открывается, какъ извѣстно, ивъ подъ слоемъ побѣлки фресковая живопись. Живопись эта покривнѣтъ главнымъ

образомъ алтарные абсиды, которые, судя по формѣ своей, сохранились лучше другихъ частей церкви. Открывается она по мѣстамъ и на другихъ, несомѣнно древнихъ стѣнахъ и частяхъ церкви. Но ни въ фундаментахъ, ни въ сводахъ, по крайней мѣрѣ доселѣ ей не замѣчено, — одно изъ доказательствъ, хотя и отрицательнаго свойства, что въ фрескахъ Кирилловской церкви, Бѣговъ и иже другой послѣ Софійскихъ, богатый памятникъ древняго искусства этого рода.

Таковы древніе остатки вѣвскихъ церквей, притжаныхъ вообще принадлежати къ своей первоначальной постройкѣ къ древнему періоду истории Кіева. Но ограничиваются ли этимъ дѣйствительные остатки вѣвскихъ древностей и не существуетъ ли еще церквей, которыхъ первоначальная постройка должна быть также отнесена къ до-татарскому періоду?

Въ патерикѣ печерскомъ есть известное сказаніе объ Иванѣ и Сергіѣ, въ заключеніе котораго упоминается о постройкѣ при Великой лаврской другой церкви. «Захарья же (сынъ Ивана), говоритъ патерикъ, всеядастъ игумену Ивану, да построить якоже хошетъ, самъ же постригоу животь, сконча ту. Симъ же серебромъ и златомъ (2000 гривенъ сребра и 200 гривенъ злата) поставлена бысть церква святаго Іоанна Предтечи, у ту же на полати восходять, во имя себѣ и Іоанну боярину и сынови его Захарьи, нюже бы товарь». Въ описаніяхъ вѣво-печерской лавры встрѣчаются упоминанія о придѣлѣ Іоанна Предтечи, но сколько помнится, для послѣдняго времени не приходилось встрѣчать указаній на то, чтобы этотъ существующій придѣлъ представлялъ собою именно ту церковь св. Іоанна

Предтечи, которую игуменъ Іоаннъ построилъ на деньги Захаріи и которая стояла у входа на полати—хоры древней лаврской церкви. А между тѣмъ едвали можно сомнѣваться, что это дѣйствительно такъ.

Въ настоящемъ своемъ видѣ придѣлъ Предтечи состоитъ изъ алтаря и предшествующей ему залы церковной. Изъ этихъ двухъ частей алтарь не можетъ не обращать на себя вниманія своего необычною формою. Это маленькая отдѣльная церковь, построенная по византійскому плану на квадратной площадкѣ съ четырьмя столбами въ центрѣ и тремя абсидами къ востоку. Что этотъ видъ ея не какая-либо случайность, а первоначально предполагавшаяся особенность зданія,—легко убѣдиться изъ осмотра его со внѣшней, относительно — наружной стороны. Восточною своею стороною алтарь выходитъ въ придѣлъ первомученика Стефана. Если разсматривать эту сторону изъ послѣдняго придѣла, видно, что тремъ внутреннимъ абсидамъ соотвѣтствуютъ и три внѣшнія округлости, даже съ полуколонками по гранямъ, точь въ точь какъ на несомнѣнно древнихъ алтаряхъ софійскаго собора и другихъ церквей кievскихъ. Если затѣмъ обратить вниманіе на всю внѣшнюю стѣну сѣвернаго крыла великой лаврской церкви, легко замѣтить, что извѣстная часть ея, и именно стѣна алтаря предтеческаго придѣла, выдѣляется изъ остальной массы четырьмя пилястрами съ выемками и легкими загибами одна къ другой вверху, какія я имѣлъ уже случай указывать на несомнѣнно древнихъ пилястрахъ Золото-верхо-Михайловской и Выдубицко-Михайловской церквей, и окнами такой формы, какую можно встрѣчать только на стѣнахъ древнихъ церквей Кіева. Алтарь Предтеченскаго придѣла представляетъ собою, такимъ образомъ, отдѣльное,

независимое отъ идущихъ отъ него къ востоку и западу стѣнъ, зданіе, имѣющее свой самостоятельный планъ и свои особыя архитектурныя детали, сближающія его съ древними церквами Кіева. Представляетъ онъ собою зданіе совершенно независимое и въ отношеніи къ остаткамъ древняго зданія великой лаврской церкви. Хотя съ восточной и западной стороны онъ и соединенъ простѣнками съ бывшею сѣвѣрною стѣною Великой церкви, тѣмъ не менѣе между нимъ и этою стѣною остается промежутокъ, совершенно недостаточный для помѣщенія въ немъ хода на хоры и въ настоящее время дѣйствительно служащій ходомъ въ одну изъ кладовыхъ церковныхъ. Но что въ древнее время существовалъ въ этомъ мѣстѣ и ходъ на хоры, лучшимъ доказательствомъ служатъ несомнѣнно древняя дверь на хорахъ, обращенная именно къ сторонѣ этой церкви. Главнымъ же доказательствомъ несомнѣнной древности разсматриваемаго зданія служитъ его кладка. При упомянутомъ выше исправленіи вѣншей штукатурки лаврской церкви лѣтомъ 1869 года, была въ значительной мѣрѣ обнажена отъ ней и вѣншняя стѣна предтеченскаго алтаря. Стѣна эта представила тогда всѣ особенности древней кладки: кирпичъ влитвакъ семи и осми-вершковой длины и вершковой толщины; цементъ изъ кирпичнаго щебня съ известью и красноватымъ отливомъ, и большіе камни, выступавшіе плоскими краями между кирпичей и цемента. По остальной сѣвѣрной стѣнѣ такой кладки уже не замѣчалось; только видна она была, какъ я уже сказалъ, въ восточныхъ алтарныхъ полуружняхъ. На основаніи всего этого я полагаю, что упомянуемая въ патерикѣ печерскомъ церковъ св. Іоанна Предтечи сохранилась до настоящаго времени, хотя, по слишкомъ малымъ размѣрамъ своимъ,

обращена въ алтарь, ины́шняго при́дѣла того же имени. Но насколько она сохранилась?

Ины́и всё особенности: отдѣльнаго зданія въ нижнемъ этажѣ сѣвернаго крыла лаврской церкви, церковь Предтечи своими стѣнами проходитъ и съвозы, темерешніе хоры съ сѣверной стороны церкви, теряя тамъ только южные свои столбы, но сохраняя тотъ же характеръ зданія. Независимо завершается сводомъ, лежащимъ на его стѣнахъ, фонаремъ и луголомъ. Позднѣйшіе исправители лаврской церкви, не находя возможнымъ дать этому зданію на хорахъ какое либо назначеніе, ограничились пробивкою стѣны въ его восточныхъ полууружійхъ, чтобы занимаемое имъ пространство присоединить къ общему пространству хоръ. Но и болѣе ранніе реставраторы великой лаврской церкви застали это зданіе, повидимому, болѣе сохранившимся, чѣмъ самая великая церковь. Изъ всѣхъ фонарей подъ куполами нынѣшней лаврской церкви, только въ основаніи фонаря надъ церковію Предтечи замѣчается красный шиферный карнизъ. Есть и другіе, хотя и не вполне ясные, признаки присутствія древней кладки не только въ сводахъ, но и въ фонарѣ купола Предтеченской церкви. Изъ подъ словъ извести, которыми дусто облѣплены фонари при какомъ-то исправленіи его, виднѣя ясно по мѣстамъ цементъ древній.

Ины́е то томъ, что *Троицкая церковь на св. воротахъ лаврскихъ* должна быть также относима по своей первоначальной постройкѣ къ древнему періоду въ исторіи Кіева; равно ли о томъ, какія измѣненія мѣстдовали въ позднѣйшее время въ ея первоначальномъ фасадѣ, я имѣлъ уже честь высказать на первомъ археологическомъ съѣздѣ¹⁾.

¹⁾ См. «Труды первого археологическаго съѣзда», т. I, стр. 267—271.

На основаніи древней кладки, открывающейся какъ въ воротахъ, на которыхъ построена церковь, такъ и въ стѣнахъ самой церкви, равно и на основаніи тщательности ея плана и фасадныхъ формъ, я полагаю, что зданіе это, построенное, по словамъ Кальнофойскаго, въ началѣ XII столѣтія, одно изъ наиболее сохранившихся въ Бѣлѣ древнихъ зданій. Но сохранило ли оно въ неповрежденномъ видѣ свои древніе своды и куполы? Въ сожалѣнію, кладки подкровельныхъ частей этой церкви я доселѣ наблюдать не могъ. Судя по правильности вообще архитектурныхъ линий въ сводахъ и по формѣ фонаря, напоминающей форму фонарей малыхъ куполовъ Софійскаго собора (срывающихся подъ кровлею), я не вижу оснований заподозривать сохранность, по крайней мѣрѣ, первоначального вида этихъ частей. Но принимая во вниманіе свидѣтельство Кальнофойскаго, что, по разореніи киево-печерской лавры, разбѣжавшіе по брестскимъ дѣсамъ монахи имѣли возможность собираться для богослуженія только въ одну существовавшую маленькую церковь, тогда какъ другія съ своими куполами лежали на землѣ, я не отрицаю возможности, что будущія, болѣе удачныя изслѣдованія докажутъ, что этою маленькою, вполне сохранившеюся съ древности церковию, была церковь Іоанна Предтечи, а не наоборотъ, хотя мнѣніе самаго Кальнофойскаго, по видимому, склонится въ пользу погѣдней.

Изъ остальныхъ киевскихъ церквей, какъ заявилъ еще покойный Закровскій, должна быть отнесена къ своей первоначальной застройкѣ въ древнемъ періоду церковь *Успенская на подолѣ*. Но изъ всѣхъ подобныхъ церквей, по видимому, эта сохранилась наименѣе. Присутствіе въ ней древней кладки несомнѣнно. Но до свѣтъ поръ мнѣ удалось

видѣть эту кладку только въ одношъ (среднемъ) изъ алтарныхъ полукружій и въ ближайшей къ этимъ полукружіямъ, восточной стѣнѣ сѣверныхъ дверей церкви; въ западной же стѣнѣ этихъ самыхъ дверей кладка уже позднѣйшая, какъ позднѣйшая она затѣмъ и въ откосахъ всѣхъ оконъ, какія только удавалось мнѣ разсматривать въ обнаженномъ отъ штукатурки видѣ. Такая же позднѣйшая кладка съ низу до верху видна и въ западной стѣнѣ, отдѣляющей церковь отъ притвора и колокольни надъ нимъ. Поэтому, если въ Успенской церкви и есть остатокъ древняго зданія,—онъ ограничивается главнымъ образомъ ея алтарною частію, и можетъ быть—фундаментомъ сѣверной и южной стѣнъ, сохранившимся для церкви ея древній планъ.

Выдѣливъ остатки первоначальнаго зданія древнихъ кіевскихъ церквей отъ позднѣйшихъ въ нихъ поправокъ, пристроекъ и надстроекъ, я полагаю возможнымъ, на основаніи представляемыхъ этими остатками данныхъ, уяснить, по крайней мѣрѣ до нѣкоторой степени, отличительныя черты архитектурнаго стиля кіевскихъ церквей X—XII вѣка. Хотя ни одна изъ древнихъ кіевскихъ церквей не сохранилась вполне въ своемъ первоначальномъ видѣ, за то нѣкоторыя изъ нихъ удержали въ своемъ первоначальномъ видѣ однѣ части, другія—другія. Итакъ:

а) По какому *плану* строились кіевскія церкви X—XII вѣка?—Сличая между собою различныя остатки древнихъ кіевскихъ церквей, нельзя не признать, что всѣ онѣ были построены по одному общему плану:—византійскому. Въ основаніи этого плана лежалъ такъ называемый византійскій крестъ, изъ котораго болѣе удлиненною стороною была обыкновенно восточная. Надъ центромъ этого креста на

четырёхъ высогихъ, соединяющихся взаимно арками, столбахъ утверждался куполь. Но куполь лежалъ не непосредственно на столбахъ или соединяющихъ верхи ихъ аркахъ. Промежутки между арками восполнялись такъ называемыми парусами; затѣмъ, на образовавшемся такимъ образомъ кругломъ основаніи возводился такъ называемый фонарь и уже послѣдній завершался куполомъ. Но куполь и въ этой формѣ давалъ поддерживавшимъ его столбамъ и аркамъ сильный распоръ. Этими столбамъ и аркамъ придавались вслѣдствіе этого своего рода упоры. Такими упорами съ восточной стороны служили примыкавшіе къ столбамъ стѣны, дѣлившія восточное отдѣленіе церкви на три части, заканчивавшіяся тремя полукружіями и завершавшіяся (вмѣстѣ съ послѣдними) полукруглыми, постепенно поднимавшимися до высоты упомянутыхъ арокъ, сводами. Съ другихъ сторонъ такимиже упорами служили другіе подобные же столбы, расположенные симметрически по концамъ и между концами креста и соединенные какъ взаимно между собою, такъ и съ центральными столбами, арками, равно и своды, шедшіе по сѣверному, западному и южному концамъ креста и сливавшіеся съ арками подъ куполомъ. Площадь, занятая такимъ образомъ подъ постройку зданія, имѣла видъ почти квадратный. Она удлиннялась и принимала видъ продолговатаго прямоугольника, когда находили необходимость расширить вмѣстимость зданія, увеличить надъ нимъ количество куполовъ или придать ему особыя отдѣленія. Планъ, вслѣдствіе этого, въ основныхъ чертахъ общій во всѣхъ церквахъ, получилъ особыя отличія въ нѣкоторыхъ. Въ самомъ простомъ и основномъ, такъ сказать, видѣ онъ является въ маленькихъ церквахъ, въ Предтеченской и наворотной Лаврскихъ, и въ Успенской на Подолѣ. Каждая

изъ этихъ церквей занимаетъ квадратную площадку, съ четырьмя столбами въ центрѣ, съ тремя полукружиями къ востоку, съ столбами по сѣверному, западному и южному концамъ архитектурнаго креста и по угламъ остальнаго пространства площадки; причемъ промежутки между столбами наружными заложены стѣнами. Такой же планъ имѣла и церковь Васильевская (нынѣ Трехсвятительская). Но въ большихъ церквяхъ, каковы Великая Лаврская, Кирилловская, Спасо-берестовская, Зодотверхо-Михайловская, Выдубицко-Михайловская, указанный основной планъ является съ добавленіями. Добавленія эти состоятъ въ присоединеніи къ церкви притвора съ западной стороны и въ устройствѣ галъ надъ нимъ, такъ и по сторонамъ западнаго конца креста хоръ. Въ Великой Лаврской, Зодотверхо-Михайловской и Кирилловской церквяхъ притворъ этотъ имѣетъ видъ продолговатой отъ сѣвера къ югу залы съ коробовымъ сводомъ, концы которой не выступаютъ за линію сѣверной и южной стѣнъ, самой церкви; площадь, занятая этими церквями, вслѣдствіе означенной пристройки, только удлиняется. Въ церкви же Выдубицко-Михайловской эта пристройка сѣвернымъ своимъ концемъ переходитъ за линію сѣверной стѣны церкви, оканчиваясь тамъ трехграннмъ выступомъ. Такой формы выступъ зависѣлъ отъ помѣщенія въ означенномъ углу круглой витой лѣстницы, ведущей на хоры и выше хоръ: церковь, стоявшая на возвышеніи у Дѣпра, гдѣ въ древнее время существовала очень удобная переправа, черезъ рѣку, могла быть снабжена въ этой части высокою башнею. Такой же выступъ изъ линіи стѣнъ, но уже въ обѣ стороны, былъ давнѣе разсматриваемой части и въ церкви Спасо-берестовской. Ближайшій мотивъ для этого былъ, очевидно, тотъ же — устройство въ югозападномъ углу

притвора башни съ круглою витюю лѣстницею внутри. Самая лѣстница не сохранилась; но по круглымъ внутреннимъ стѣнамъ башни, обращенной въ настоящее время въ южный придѣлъ, остались ниши, рядъ которыхъ поднимался по стѣнѣ вѣдѣ за извиѣтiami лѣстницы. Но куда вела эта лѣстница? Въ прежнее время, замѣтивъ углубленіе въ видѣ ниши на наружной стѣнѣ этой башни къ востоку надъ придѣльнымъ къ ней съ этой стороны алтаремъ, я полагалъ, что означенное углубленіе остатокъ двери, ведшей изъ башни на хоры ¹⁾. Но теперь, послѣ ближайшаго осмотра ниши, я убѣдился въ ложности своего предположенія. Ниша оказалась остаткомъ свода, шедшаго отъ этой башни къ востоку и покрывавшаго хоры церковныя, если они только были въ этой церкви, безъ всякихъ слѣдовъ какого либо хода на нихъ въ данномъ трактѣ. Башня по-тому, имѣла самостоятельное значеніе, и если расположенная въ ней лѣстница выводила куда нибудь, то равнѣ на площадку вверху притвора надъ западнымъ входомъ въ древнюю церковь. Притворъ въ указанномъ мѣстѣ завершается сводомъ, поднимающимся до уровня западной стѣны; но къ востоку отъ него, поперечная стѣна, отдѣлявшая его отъ дальнѣйшаго пространства церкви, доидиается своими полуобрушенными частями далеко выше его свода; причѣмъ въ обломкахъ этой стѣны ясно замѣтны мѣста древнихъ иконъ. Основаніе, по моему мнѣнію, достаточно для предположенія, что площадка, образуемая общою поверхностію свода, не входила во внутренность церкви, а была остав-

¹⁾ См. статью: *Что осталось отъ первоначальнаго зданія древней кievской церкви, Спаса на Берестовѣ?* — напечат. въ «Труд. кiev. д. ак.» 1867 г. июль.

лена означенною стѣною внѣ ея, подѣ открытымъ небомъ. Наконецъ, еще съ большими добавленіями является основной византійскій планъ въ такихъ главныхъ церквахъ древняго Кіева, каковы Софійскій соборъ и бывшая Десятинная церковь. Въ Софійскомъ соборѣ кромѣ того, что внутренняя его вѣстимость расширена добавленіемъ къ тремъ обыкновеннымъ алтарнымъ абсидамъ двухъ новыхъ по сторонамъ съ соответствующимъ удлинениемъ концовъ креста и устройствомъ хоръ не только между концами, но и по самымъ добавленнымъ съ сѣвера и юга концамъ креста, — притворъ не только предшествуетъ церкви съ запада, имѣя надъ собою, по обычаю, также хоры, но и обходитъ остальное пространство церкви съ сѣвера и юга, имѣя въ былое время надъ собою, по крайней мѣрѣ съ южной стороны, уже открытую площадь, въ родѣ балкона. Площадь эта была затѣмъ расширена и перешла на западную и сѣверную сторону церкви присоединеніемъ къ паперти съ сѣверной, западной и южной стороны еще особой аркады со сводами снизу и открытою же площадью сверху, съ парапетомъ по краямъ этой площади и особыми башнями въ сѣверо и юго-западныхъ углахъ, частію ведшими на эту площадь и хоры церковные, частію имѣвшими и свое независимое отъ этого назначеніе А). Въ церкви Десятинной, судя по открытому нѣкогда фундаменту ея, не было добавочныхъ абсидовъ по сторонамъ трехъ обыкновенныхъ; но была, очевидно, паперть, предшествовавшая церкви съ запада, и по всей вѣроятности, такая же аркада съ сѣверной, южной и западной стороны,

А) Яснымъ признакомъ этого служить содержаніе покрывающей стѣны ихъ древней живописи. См. также дневникъ Эриха Лассоты, 1594 г.

съ открытою площадью наверху, какъ и въ Софійскомъ соборѣ. Объ ней-то, повидимому, и идетъ рѣчь въ известномъ разсказѣ Ипатьевской лѣтописи о послѣдней отчаянной защитѣ кievлянъ противъ татаръ Батия у церкви Десятинной. «Людемъ же узбѣгшимъ на церковь и на комары церковныя, и съ товары своими, отъ тягости повалишася съ ними стѣны церковныя». Комары эти были едвали внутренніе хоры церкви, или такъ называемыя—*колаты*, болѣе удобныя для укрывательства безоружнаго народа, чѣмъ для защиты вооруженнаго. Скорѣе это была именно внѣшняя аркада съ открытою площадью и парапетомъ, какая окружала и соборъ Софійскій, и съ какою, судя по словамъ Ипатьевской же лѣтописи, была построена одна изъ церквей въ Галичѣ, приспособленная къ военной оборонѣ. Подъ 1219 годомъ лѣтопись эта говоритъ: «Филиа... созда (въ Галичѣ) градъ на церкви святыя Богородица... и возбѣгоша же на комары церковныя, иніи же уже совлачишася; бѣ бо градъ створенъ на церкви. Онѣмъ же стрѣляющимъ и каменіе мещущимъ на гражаны... и прѣхавшю же Мстиславу, и вѣдана емоу, и сведени быша со церкви». Расширеніе внутренней вмѣстимости церкви соединилось съ увеличеніемъ числа куполовъ на нихъ. Судя по расположенію древнихъ куполовъ на соборѣ Софійскомъ, они устроились обыкновенно на столбахъ и аркахъ, напдняв-шихъ промежутки между концами архитектурнаго креста, но не надъ самими концами этого креста. Куполь поставленный въ настоящее время надъ западнымъ концемъ креста въ Великой лаврской церкви, поставленъ, очевидно, не на своемъ мѣстѣ: подъ нимъ еще ясно видны остатки древняго коробоваго свода, вѣроятно нѣкогда обрушившагося въ данномъ мѣстѣ, но возстановителями церкви принятаго за

основаніе для купола. Купола уменьшались въ размѣрахъ по той мѣрѣ, какъ удалялись отъ главнаго.

б) *О кладкѣ древнихъ киевскихъ церквей*, рѣзко отличающей ихъ отъ церквей позднѣйшихъ, я уже говорилъ. Въ настоящемъ случаѣ ограничусь только нѣсколькими дополнительными замѣчаніями. Кирпичъ, какъ было сказано, имѣеть форму плитъ, приближающихся къ квадрату. Но въ равныхъ церквахъ размѣры его нѣсколько различны. Въ церкви Васильевской напр., онъ имѣеть измѣренія въ длину около 7 вершковъ (10—11 дюймовъ), въ ширину около 5 (8 дюймовъ) и толщину около $\frac{1}{8}$ вершка (1 $\frac{1}{2}$ дюйма); въ церкви Золотоверхо-Михайловской—8 вершковъ въ длину, 7 въ ширину и 1 въ толщину; въ Выдубицко-Михайловской—около 7 $\frac{1}{2}$ въ длину, 6 и 6 $\frac{1}{2}$ въ ширину и около 1 вершка въ толщину и пр. Для полуколоннъ тонкихъ употреблялся особо выдѣланный кирпичъ, полукруглой формы и нѣсколько тоньше употреблявшася въ стѣны. Разнообразіе размѣровъ кирпича, замѣчаемое иногда въ одной и тойже церкви, зависѣло главнымъ образомъ отъ того, что въ древней кладкѣ онъ былъ не главнымъ, а дополнительнымъ, такъ сказать, матеріаломъ. Кромѣ него въ кладку стѣнъ, какъ я сказалъ уже, шель камень, и притомъ—весьма значительными массами; а главнымъ и преимущественнымъ образомъ—цементъ. Слой послѣдняго, даже съ наружной стороны стѣнъ, превосходить обыкновенную толщину кирпича; а иногда, особенно въ нишахъ, полуколоннахъ, аркахъ, доходятъ до 2 $\frac{1}{2}$ вершковъ. Внутри же стѣнъ послѣдній размѣръ слоевъ цемента довольно обыкновенный. На этомъ основаніи я считаю цементъ преобладающею массою въ кладкѣ древнихъ киевскихъ церквей; кирпичъ же наптягъ употреблялся главнымъ образомъ для того, чтобы придавать возводимымъ

изъ камней и цемента стѣнамъ правильность формъ и обезпечивать за ними правильность осадки. Почему въ мѣстахъ, требовавшихъ болѣе правильной горизонтальной плоскости, какъ напр. въ основаніяхъ арокъ на столбахъ, и т. п., кирпичъ замѣнялся каменными плитами, имѣвшими такія большія размѣры, что края ихъ обыкновенно выступаютъ наружу въ видѣ карнизовъ. Цементомъ, какъ я сказалъ, служилъ щебень изъ кирпича съ известью, но иногда замѣчается въ немъ присутствіе мелкаго угля. Появленіе угля, по моему мнѣнію, должно быть обстоятельствомъ случайнымъ, указывающимъ однако на то, что для раствора извести употреблялся особый составъ, варившійся на огнѣ. Наконецъ, при кладкѣ деревей употреблялись и связи, но не желѣзныя, а деревянные. Такія связи видны и до сихъ поръ въ нѣкоторыхъ аркахъ Софійскаго собора; одну изъ такихъ же связей я имѣлъ случай видѣть въ древней стѣнѣ Спасо-берестовской церкви, при поправленіи ея въ 1867 г.

в) *Формы фасадныя* въ общемъ были, повидимому, одинаковы на всѣхъ кіевскихъ церквахъ, за исключеніемъ тѣхъ отличій, какія придавались нѣкоторымъ изъ нихъ башнями и аркадами. Сѣверная, западная и южная сторона каждой церкви дѣлилась обыкновенно на нѣсколько частей пилястрами, соединявшимися взаимно вверху дугами. Въ маленькихъ церквахъ, не имѣвшихъ притвора, такихъ пилястръ съ каждой стороны было по четыре; въ большихъ же церквахъ, имѣвшихъ въ западной части притворъ, число ихъ съ сѣверной и южной стороны увеличивалось по крайней мѣрѣ одною пилястрою. Само собою разумѣется, что въ такихъ нарочито расширенныхъ церквахъ, какъ соборъ Софійскій, число ихъ съ каждой стороны было не меньше шести и семи. Вообще число ихъ зависѣло обыкновенно

отъ числа отдѣленій, образуемыхъ внутри церкви рядомъ столбовъ или линиями стѣнъ, державшихъ на себѣ своды и купола. Въ пилястрахъ приставлялись иногда полуколонны. Такія полуколонны, кромѣ указанныхъ уже мною на пилястрахъ Васильевской церкви, украшали нѣкогда и пилястры Софійскаго собора, какъ видно, по остатку ихъ на южной стѣнѣ этого собора, выходящей въ настоящее время въ придѣлъ «Страстей Христовыхъ (между правою стороною хоръ и ризницею соборною)». Полуколоннами же украшались большею частію алтарныя полукружія и фонари подъ куполами; вслѣдствіе чего, удерживая внутри правильную полукругаю или круглую форму, абсиды и фонари получали снаружи видъ многогранный, съ полуколонками, именно по гранямъ. Что касается формъ оконъ, то самую обычную была та, которую можно видѣть на алтарныхъ полукружіяхъ Кіево-Софійскаго собора. Это были двѣ—три, завершающіяся центромъ и взаимно одна въ другую углубляющіяся ниши съ просвѣтомъ или безъ просвѣта внутрь церкви. Такія окна шли по фасаду церкви обыкновенно въ два—три ряда, смотря по высотѣ стѣны и высотѣ самыхъ оконъ. Особой формы окна замѣчаются только на церквахъ Васильевской, Золотоверхо-Михайловской и Великой лаврской. О формѣ древнихъ оконъ на церкви Васильевской я уже говорилъ: это—видъ завершающейся полукругомъ и постепенно сужающейся ниши, образующей въ стѣнѣ просвѣтъ въ родѣ расщелины, въ четверть шириною. Въ церкви Золотоверхо-Михайловской по восточнымъ полукружіямъ и по западной стѣнѣ, равно и по нижнимъ частямъ стѣнъ сѣверной и южной, замѣчаются окна обыкновенной вышеуказанной формы; но въ верхнихъ частяхъ сѣверной и южной стѣнъ (скрытыхъ въ настоящее время подъ кровлею)

сохранились окна формы особенной. Между второю и третьею пилястрами отъ западныхъ угловъ, подъ дугами вѣкогда соединявшими эти пилястры, на обѣихъ стѣнахъ можно видѣть и въ настоящее время высокое, въ видѣ одна въ другую углубляющейся и завершающейся центромъ ниши—окно, и по сторонамъ его какъ бы двѣ части другаго окна той же формы, но болѣе широкихъ размѣровъ. Такія же окна были очевидно на той же высотѣ и между третьею и четвертою пилястрами, т. е. противъ сѣвернаго и южнаго концовъ архитектурнаго креста. Верхняя часть стѣны въ этомъ мѣстѣ закрыта въ настоящее время сводами придѣловъ. Но сводъ надъ сѣвернымъ придѣломъ не закрылъ ее вполне, и къ востоку отъ него осталось полуокно означенной формы, заложенное изнутри церкви уже въ позднѣйшее время. Остатокъ подобнаго же тройнаго окна можно видѣть въ верхней части той стѣны Великой лаврской церкви, которая обращена къ церкви Предтеченской и гдѣ въ настоящее время расположена лѣстница, ведущая съ хора подъ кровлю ¹⁾. Изъ остальныхъ за тѣмъ особенностей древнихъ фасадовъ кievскихъ церквей, по моему мнѣнью, заслуживаютъ особаго вниманія красные шиферные карнизы. Осматривая внутренность Софійскаго собора, вы конечно замѣтили, что карнизы такого рода охватываютъ столбы и пилястры и тянутся на стѣнахъ красною лентою по извѣстнымъ, определеннымъ линиямъ. Одна изъ такихъ линий опредѣляется, напр., высотой столбовъ, на которыхъ лежатъ арки, служащія основаніемъ для хора, другая—высо-

¹⁾ Окна этого рода замѣчательны тѣмъ между прочимъ, что дали вѣкоторымъ изъ церквей сѣверо-восточной Россіи общую фасадную форму, какъ наиболее пригодную для островерхой кровли.

тою такихъ же столбовъ на хорахъ подъ верхними сводами, и пр. Наблюдая алтарныя полукружія того же собора съ внѣшней стороны, нельзя не замѣтить соотвѣтствующее этому употребленіе карнизовъ и по окнамъ снаружі. Почти всюду, гдѣ заканчивается сверху перпендикулярный откосъ окна и начинается завершающая его арочка, выступаетъ изъ откоса красный шиферный карнизъ, выходитъ наружу стѣны и тянется по ней иногда на значительное разстояніе, сливаясь съ подобными же карнизами, выступающими изъ другихъ, лежащихъ на одной съ нимъ линіи, оконъ и перехватывая встрѣчающіяся на пути полуколонки. Подобные же карнизы перехватываютъ верхи столбовъ въ сѣверной и южной аркадѣ собора, и пр. Что такое, а не иное употребленіе карнизовъ не было исключительно фантазією художника, строившаго софійскій соборъ, а входило вообще въ систему фасадныхъ линій древнихъ кievскихъ церквей, видно изъ того, что остатки подобныхъ карнизовъ въ такихъ же точно мѣстахъ замѣчаются и на другихъ древнихъ церквахъ. Въ Выдубицко-Михайловской церкви, какъ я замѣчалъ уже, остатокъ такого карниза ясно видѣнъ на одной изъ внѣшнихъ пилястръ тамъ, гдѣ начинается въ ней выемка или что то же—дуга, соединявшаяся верхъ съ верхомъ другой пилястры. Такіе же карнизы видны въ верхнихъ окнахъ западной стѣны той же церкви; причемъ карнизъ, выступивъ изъ-подъ арочекъ одного окна, тянется иногда, какъ и по алтарнымъ полукружіямъ Софійскаго собора, по простѣнку до другаго окна и сливается съ карнизомъ, выступающимъ изъ-подъ арочекъ послѣдняго. Особенно же хорошо сохранился одинъ подобный карнизъ на древней южной стѣнѣ Золотоверхо-Михайловской церкви. Выступая изъ угловой западной пилястры подъ сводомъ

нынешняго южнаго придела, карнизъ этотъ тянется, прерываясь только бывшими просвѣтами заложённыхъ тамъ оконъ, по стѣнѣ и пилястрамъ къ востоку, проходитъ съвозъ поднимающіеся къ верху свода придела и оканчивается уже внутри послѣдняго у пробитаго въ позднѣйшее время пролета въ стѣнѣ. Судя по этому, я полагаю, что красные шиферные карнизы охватывали въ видѣ лентъ прежде всего верхи пилястръ подь соединявшими ихъ взаимно арками, а затѣмъ, выступая изъ подь арочекъ оконъ, по линіи этихъ арочекъ опоясывали не разъ стѣны и пилястры всего зданія.

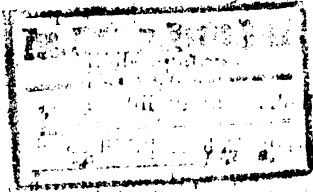
г) Труднѣе всего по перечисленнымъ мною остаткамъ древнихъ кievскихъ церквей возстановить ихъ первоначальныя *формы кровельныя*. Нѣкоторыя указанія на этотъ счетъ даются подкровельными частями Софійскаго собора, и состоятъ въ слѣдующемъ. Въ основаніи фонаря надъ главнымъ куполомъ этого собора съ наружной стороны сохранился красный шиферный карнизъ, охватывающій со всѣхъ сторонъ фонарь и служащій въ тоже время основаніемъ для полуколонобъ, идущихъ вверхъ по гранямъ фонаря. Карнизъ этотъ, не предназначавшійся, очевидно, для того, чтобы быть скрытымъ подь кровлю, возвышается не болѣе, какъ на двѣ-три четверти надъ верхнею частію древнихъ коробовыхъ сводовъ, идущихъ отъ фонаря къ сѣверу, западу и югу. На этомъ основаніи я полагаю, что кровля, покрывавшая эти своды, должна была лежать на нихъ непосредственно, имѣя ту же, какъ они, круглую форму, чтобы подходить подь означенный карнизъ, а не закрывать его. Наблюдая затѣмъ древнія окна какъ въ главномъ, такъ и въ другихъ куполахъ собора,—окна предназначенныя для освѣщенія внутренности церкви, но впоследствии въ значительной мѣрѣ

и числѣ заложеныя, нельзя не замѣтить, что они вообще начинались такъ близко отъ основаній купольныхъ фонарей, что кровля должна была и вообще лежать непосредственно по сводамъ, чтобы оставлять просвѣтъ въ нихъ открытымъ. Тоже нужно сказать и судя по древнему фонарю главнаго купола Михайловской церкви. Нѣкоторымъ подтвержденіемъ тому же могутъ служить и слѣдующія наблюденія. Всѣ фронтоны, служащіе въ настоящее время опорой для острыхъ двухскатныхъ кровель на нѣкоторыхъ древнихъ кievскихъ церквахъ, представляютъ собою произведение позднѣйшаго зодчества, добавлявшееся по мѣрѣ надобности, именно для поднятія кровель; равнымъ образомъ и прямолинейные верхи стѣнъ, условливающіе существованіе четырехскатныхъ кровель на другихъ церквахъ, образовались или вслѣдствіе разрушенія древнихъ сводовъ или поднятія стѣнъ надъ ними. Между тѣмъ какъ древніе обрѣзы сводовъ по краямъ ихъ надъ наружными стѣнами имѣютъ просто полукруглую форму безъ всякихъ приспособленій къ островерхой кровлѣ. Такими обрѣзами оканчиваются, напр., на древнихъ сѣверной и южной стѣнахъ Софійскаго собора его древніе же своды, идущіе отъ главнаго купола въ ту и другую сторону. Обрѣзъ подобнаго же свода, какъ я замѣчалъ уже, сохранился и на сѣверной древней стѣнѣ Великой лаврской, и рядомъ съ нимъ—даже другой по направленію къ западу. Обрѣзы эти, надъ стѣнами и были тѣми фасадными дугами, которыми завершались наружныя пилястры. Судя поэтому, я полагаю, что древнія кievскія церкви имѣли кровлю многоскатную, съ закругленіями по сводамъ и фасаднымъ аркамъ (обрѣзамъ сводовъ),—приблизительно такую, какая существуетъ, напр., на московскомъ Успенскомъ соборѣ, или такая придана Дмитріевскому со-

бору во Владимірѣ по его возобновленіи. Кровля Софійскаго собора должна была, впрочемъ, выдѣляться изъ ряда другихъ одною особенностію. Какъ купола его постепенно уменьшались по мѣрѣ удаленія отъ центрального, такъ понижались по мѣрѣ удаленія отъ центра и его древніе своды, но понижались уступами, причемъ болѣе высокіе (болѣе центральные) своды поднимались своими обрѣзами надъ болѣе низкими въ видѣ выступавшихъ надъ послѣдними дугъ. Получался видъ кровли волнообразной, возвышавшейся уступами къ центру, нѣчто подобное тому, что замѣчается впоследствии на нѣкоторыхъ церквахъ чисто-рускаго стиля (въ родѣ, напр. церкви «Николая Явленнаго» или «Николая въ столпахъ» въ Москвѣ), съ тѣмъ лишь отличіемъ, что на кровлѣ Софійскаго собора представлялись встающими одни надъ другими не только арки, но и купола.

д) *Украшеніемъ* древнихъ кіевскихъ церквей служили мозаика и фресковая живопись. Мозаика, какъ извѣстно, сохранилась въ Софійскомъ соборѣ и Михайловской церкви; фресковая живопись покрываетъ стѣны собора Софійскаго же и отгрывается по древнимъ стѣнамъ церкви Кирилловской, и пр. Употребленіе украшеній этого рода дѣлало излишними въ древнихъ кіевскихъ церквахъ иконостасы, образовавшіеся вообще на востокѣ съ тѣхъ поръ, какъ искусство стѣнной живописи упало и явилась необходимость замѣнить ее иконами, писанными миниатюрною живописью на деревѣ. Слѣдовъ древнихъ иконостасовъ въ древнихъ кіевскихъ церквахъ доселѣ, поэтому, замѣтить не удалось. Осталось только, какъ говорилъ я, нѣсколько мраморныхъ колоннъ и такихъ же капителей византійской работы при церкви Золотоверхо-Михайловской и въ Лаврскихъ пещерахъ. Есть двѣ такія же колонны и капители и при Со-

фійскомъ соборѣ. Колонны эти могли входить въ составъ такъ называемой алтарной преграды; но вѣроятно—это были колонны алтарныхъ киворьевъ или сѣней надъ престоломъ, безъ которыхъ устройство алтаря въ то время было немислимо.



П. Лашкаревъ.



Digitized by **APR 13 1972**

