

CSÁNYI – BIRCHBAUER: AZ ÚJ ORSZÁGHÁZ

TÖBB SZÖVEGÁBRÁVAL
ÉS 60 MÜMELLÉKLETTEL



BUDAPEST

"PÁTRIA" IRODALMI VÁLLALAT ÉS
NYOMDAI RÉSZVÉNY-TARSASÁG

1902



Digitized by the Internet Archive
in 2015

<https://archive.org/details/azujorszaghaztob00csan>

“Patria” r. t. nyoinása (Budapest, IX., Üllői-út 25).



Strobl Alajos szoborműve.

CSÁNYI – BIRCHBAUER: AZ ÚJ ORSZÁGHÁZ

TÖBB SZÖVEGÁBRÁVAL
ÉS 60 MŰMELLÉKLETTEL



BUDAPEST

“PÁTRIA” IRODALMI VÁLLALAT ÉS
NYOMDAI RÉSZVÉNY-TÁRSASÁG

1902

MINDEN JOG FENTARTVA

A fényképfelvételeket készítette:
Bírhbauer K., Újpest, Vasut-u. 9.

✧ Ezeréves multunk emlékére emelt alkotások leg-hatalmasabbját — *az új országházat* — immár befejezték. Ez az időpont a legalkalmasabb arra, hogy egy, az épület művészi értékéhez és emlékszerőségéhez méltó monografiát adjunk szaktársaink és az épület iránt érdeklődő művelt nagyközönség kezébe. ==

✧ Az ilyen monumentális alkotásnak, mintegy kiegészítő része, annak történetét, leírását, valamint lehetőleg minden részletét bemutató mű, mely által ez alkotásban felhalmozott művészi tudás közkinccsé válhatik. =====

✧ Ilyen művet igyekeztünk nyújtani és szerény tehetségünkhöz mérten iparkodtunk eme nehéz feladatot megvalósítani. Segítségünkre volt ebben a modern nyomtató és sokszorosító művészet, mely egyrészt a "*Pátria*" nyomdájából, másrészt *Weinwurm Antal* műterméből került ki. És hogy művünk teljes legyen, az új országházat ismertető monografia élén bemutatjuk a nagy mű megalkotóját, *Steindl Imre* építőművészt, ki életének eme legnagyobb alkotásába művészi tudásának összességét rakta le. =====

A SZERZŐK.

STEINDL IMRE

• 1839 — 1902 •

Építőművészetünk hatalmas oszlopa dőlt ki 1902. augusztus 31-én *Steindl Imrében*, kit dicsősége tetőfokán ragadott el a kérlelhetetlen halál. — Készen áll a szöke Duna partján a köbe vésett magasztos eszme, hirdetve megalkotója nagy szellemét; és a mester nem élvezhette dicsősége melegét, nemzete elismerését. Valami tragikus vonás van abban, hogy akkor költözött el az élők sorából, midőn legnagyobb mesterműve, nemzetünk büszkeségére, a magyar föld díszére, mestere nagy hírnevének öregbitésére készen állt.

Steindl mesterben valódi művészlélek, hatalmas alkotó erő lakozott. Sohasem kereste a szórakozást, nem pihent; minden örömét művészetében lelte meg és egész idejét művészetének szentelte. Egyenes, szokimondó modora miatt talán sokan nem vonzódtak hozzá; de a kik megösmerték, tudták, hogy szív-világában a jóság foglalja el a legnagyobb helyet. Valódi egyszerűség, igaz szerénység volt. Nem irigye a mások sikerének, viszont ő sohasem kereste a hangos sikert. S tényleg róla keveset írtak, mert magabazárkozott természete hadilábon állt a nyilvánossággal. Azt tartotta, hogy a művész egyénisége csak úgy érvényesülhet igaz és valódi alakjában, ha gondolkozásában, művészi megnyilatkozásában teljesen önálló, szabad, ha abban nem zavarja semmiféle idegen befolyás.

De benne nemcsak jeles építőművészt, hanem kitünő tanárt is veszítettünk, ki feledhetetlen emlékezetűvé tette nevét a műegyetem történetében és emlékezete tanítványai szívébe is kitörülhetetlenül van bevésvé.

Életének folyása kora ifjúságától fogva össze van forrva művészetével.

Az új országház mestere 1839. október 29-én Budapesten született. Atyja, Károly tekintélyes ékszerész volt, ki gyermekét igaz magyarrá nevelte, a mi akkortájt *Pesten* ritkaságszámba ment. Gyermekének lelkébe oltotta, hogy magyarsága ne legyen külső, czifra sallang, hanem hogy annak igaz fészke szíve legyen.

Steindl Imre az elemi és középiskoláit az akkori Pesten, a műegyetemet Budán végezte. 1859-ben a bécsi képzőművészeti akadémián folytatta tanulmányait, honnan azonban már ugyanazon év végén a budai műegyetemre tanársegédnek hívták meg. Kezdetben alig hitte, hogy a tanításon kívül a tervezéssel is fog foglalkozni, legalább oly mértékben nem, a mint az később bekövetkezett. Tanulási vágya által ösztökélve azonban két év múlva ismét a bécsi képzőművészeti akadémián találjuk őt, a hol a mult század legnagyobb építőművésze, Schmidt Frigyes tanár mellett, 1861. évtől 1867-ig gyarapította ismereteit. Vasszorgalma, művészi tudása csakhamar az elsők közé emeli a fiatal Steindlt, ki magánépületek tervezéseért elismerő oklevelet kap, nyilvános és emlékszerű épületek tervezésével pedig elnyeri az akkori első akadémiái díjat, a Fugger-féle aranyérmét; sőt 1867. év végén még a rendes vizsgák alól is fölmentve, kitünő bizonyítvánnyal jutalmazták tehetségét. 1869-ben már a műegyetemen Budán, mint helyettes tanár működik s 1870-ben ugyancsak e műegyetemnek a középkori építészet szerkezetani és műtörténeti tanszékére nyilvános rendes tanárnak nevezi ki Ő Felsége.

Mint tanár, hallgatóival bejárja egész Magyarországot, megösmerteti és lerajzoltatja velük hazánk legszebb műemlékeit. E tanulmányutakon készített rajzok száma meghaladja az ötszázat.

Tanárkodásával egyidőben kezdődik művészpályája is. Részt kívánt venni abban a munkában, melynek czélja volt hazánk fővárosát a többi nemzetek fővárosához hasonlónak varázsolni. Művészi munkájában az első az aradi városház terve, melylyel első díjat nyert. Az 1885. és 1896. évi országos kiállításon jury-tag volt, a mely működéseért legmagasabb elismerést kapott. Az 1873. évi bécsi világkiállításon megkapja a „Medaille für Kunst“ érmet, 1878. évben pedig a párisi nemzetközi kiállítás alkalmával a francia kormány az „Officier d'Académie“ czímet, míg Ő Felsége a király a „Ferencz József-rend“ lovagkeresztjét adományozza a fáradhatatlan és érdemekben gazdag építőművésznak.

Steindl jóhírneve ekkor már meg volt alapítva s az angolok is elismerték érdemeit, a mikor 1895-ben a „The Royal Institute of British Architects“ tiszteletbeli és levelező tagjának, a Magyar Tudományos Akadémia pedig 1898-ban levelező tagnak választotta meg és 1900. évben a legmagasabb királyi kegy — művésznak adható legnagyobb kitüntetéssel — a „Pro Litteris et Artibus“ arany érdemjelvényvel jutalmazta a mestert.

Tagja volt az országos képzőművészeti tanácsnak, a műemlékek országos bizottságának és a budapesti közmunkák tanácsának.

Steindl Imre tehetségét nem pazarolta kisebb alkotásokra; bérházat alig egy-kettőt épített. A sors kedvezett neki s művészi tudásához méltó feladatokat juttatott számára.

A budai kereskedelmi és iparbank háza (1871.), Agorasztó Miklós, — a Lykacsalád budapesti bérháza, Gyulai Sámuel gróf budapesti sírkápolnája (1872.), a váczitczai „Uj városház“ (1875.), a m. k. állatorvosi tanintézet (1881.), a m. kir. Józsefműegyetem épülete (1882.), a debreczeni „Bika“ szálloda, a budapest-erzsébetvárosi róm. kath. templom, az új országházzal kapcsolatosan épült bér- és kazánház amaz alkotások sorozata, melyek a mester alkotó erejét és munkakedvét hirdetik.

Mint műemlékeink restaurátora Steindl első helyen áll. Ő restaurálta Vajdahunyad várát, a máriafalvi, iglói és budapest-belvárosi plebánia-templomot. Az 1877. illetőleg az 1878. évben megkezdte a kassai székesegyház és a bártfai Szent Egyed templom restaurálását s husz évi szakadatlan munkálkodás után sikeresen be is fejezte. Bártfa szabad kir. város hálából díszpolgárának választotta.

De működésének koronája a budapesti új országház hatalmas épülete, a mely világraszóló alkotással nevének örök emléket emelt, hazájának és a magyar alkotó tehetségnek pedig messzeterjedő hirt és dicsőséget szerzett.

Az új országházat — melyben leginkább megnyilatkozik művészi egyénisége és tudásának nagysága — terveit szerint 1885 október 13-án kezdték meg. Ma a nagy mű készen áll, de alkotója a föld alatt pihen.





AZ ÉPÍTÉS TÖRTÉNETE

Az országgyűlés az állami törvényhozás egyik tényezője, miáltal a nemzet részesedik a törvényhozó hatalomban. Eredete a honfoglaló ősök nemzetgyűlésére vezethető vissza. Őseink elfoglalván e hazát, a krónikások följegyzése szerint az első országgyűlést az alpári síkon kivivott diadal után Körtvély-tó tájékán, a mai Pusztaszeren tartották meg. Itt született meg a későbbi magyar alkotmányunk alapja: a vérszerződés. Irott emlékeink tanúsága szerint Szent István király az ezredik év aug. 15-én Esztergomban tartott nemzetgyűlést, az ország püspökeivel, a nemzetségek fejeivel és a beköltözött idegenek főbjeivel. Az uralkodó koronás király jelölte meg mindig e nemzetgyűlések helyét. Így tartott Aba Samu 1043-ban Csanádon, I. Endre Székesfejérváron, Szent László 1082-ben Pannonhalmán, Könyves Kálmán 1100-ban Tarczalon, majd Vencsellőn, Vak Béla 1131-ben, III. István Pozsonyban országgyűlést. Ezután jó ideig Székesfejérvár volt az országgyűlések helye. Itt tartották 1222-ben azt a nevezetes országgyűlést is, melyen II. Endre kiadta a nemesség sérelmeinek orvoslására az arany-bullát. A törvényhozás jogát kezdetben a király gyakorolta a királyi tanács meghallgatásával, de a XIII-ik századtól e jogon osztozik a király és nemzet. Ez időben volt az első országgyűlés a *Pest* város határában elterülő Rákoson. A XIV. és XV. században Veszprém, Zágráb, Esztergom, Buda, Hatvan, Pozsony, Szeged, Tolna, volt az országgyűlés színhelye. A XVI., XVII. és XVIII. században leginkább Pozsonyban, Sopronban és Budán tartották az országgyűléseket. 1741. volt Pozsonyban az a híres országgyűlés, melyen az ország rendei kitörő lelkesedéssel ajánlották fel életüket és véréket szeretett királynéjukért, Mária Teréziáért. Kezdetben minden szabad magyar, majd a nemesség személyesen vett részt ez üléseken, de néha már az is előfordul, hogy a nemesség követői által jelenik meg. A mohácsi vész után ez intézmény állandóvá lesz. Később az országgyűlés két táblára válik: a főrendek és követek táblájára, mely átalakulást az 1608-iki törvény-czikk véglegesíti.

1802—1848-ig újból a hajdani koronázó városban Pozsonyban tartották az országgyűléseket. V. Ferdinánd 1848. április 11-én föloszlatta az utolsó rendi országgyűlést és helyébe a népképviselőten alapuló nemzetgyűlés lépett. Az 1848. IV. törvényczikk rendelete értelmében azontul *Pest* lett az országgyűlés székhelye.

Az országházi választmány 1845-ben pályázatot irt ki egy új parlamenti épületre. Ez alkalommal készített Markó Károly, Firenzében tartózkodó hazánkfia pályatervet, ugyszintén Vitkovszky is, ki Rómában és Bécsben tanult. Ez utóbbinak tervét fogadták el, ez a terv a bekövetkezett viharos időkben meg nem valósulhatott.

Kezdetben az üléseket különböző helyen tartották, nem lévén erre a célra szolgáló, állandó épület. Ez ideig a képviselőház a Sándor-utcai ideiglenes — eredetileg csak 10 évre szánt — országházban, a főrendiház a nemzeti muzeum dísztermében tartotta gyűléseit. Mindkét hely a mai követelményeknek meg nem felel.

Sürgős volt tehát ama terv keresztülvitele, hogy a törvényhozó testületek részére a kor követelményeinek mindenben megfelelő állandó otthont építsenek. Az alkotmányos életnek 1867-ben történt visszaállítása után azonban annyi volt a teendő s a mulhatatlanul szükséges és sürgős intézkedések annyira igénybe vették az állam pénzügyi erejét, hogy az állandó országház építésének kérdése az alkotmányos újjászületés első éveiben teljesen háttérbe szorult. Utóbb azonban a kérdés megoldása tovább már nem volt halasztható s a kormány ez irányban tett érdemleges előterjesztése alapján meghozták az 1880: évi LVIII-ik törvényczikket, a mely az országgyűlés mindkét házát befogadó, állandó országház építését rendeli el s a melyet a király, Tisza Kálmán miniszterelnök ellenjegyzésével, Gödöllőn 1880-ik év december hó 14-ik napján szentesített.

A meghozott törvény végrehajtásával megbízott miniszterelnök a főrendiház, a képviselőház, a miniszterelnökség, a belügyminiszterium, továbbá a fővárosi közmunkák tanácsa és a fővárosi hatóság képviselőjében megbízottakból és több meghívott szakértőből „Országos bizottságot“ szervezett, a mely bizottság 1881. évi márczius 20-án alakult meg s tagjai Tisza Kálmán miniszterelnök, Szögyény-Marich László, báró Vay Miklós, Péchy Tamás, gróf Andrássy Gyula, gróf Szapáry István, báró Lipthay Béla, gróf Tisza Lajos, Hieronymi Károly, Éber Nándor, Csernátony Lajos, V. Kovách László, Prónay József, Ráth Károly, Gerlóczy Károly, báró Podmaniczky Frigyes, Ybl Miklós, Weber Antal és Ney Béla — az utóbbi egyuttal mint jegyző — voltak.

A fentemlített országos bizottság kidolgozta az épület tervezési programját, ennek alapján pályázatot hirdetett, a beérkezett pályaterveket megbirálta és a végrehajtásra alkalmas tervet kijelölte.

Az országos bizottság már első alakuló ülésében, még a program pontozatainak megállapítása előtt, elvül kimondotta, hogy az épülő országház tervezése, a mi a beosztást és célszerűséget illeti, *nem korlátozandó pénzügyi tekintetek által*, hanem az épület a jelen, valamint a jövőbeli szükségeknek is megfelelően épüljön.

Az országos bizottság által kidolgozott program alapján hirdetett tervpályázat határideje 1883. évi február 1-én lejárt; összesen 19 terv érkezett be, — a bírálat alapján a kitűzött négy (egyenlő) díjat az „Alkotmány I.“, „Patres conscripti“, „Alkotmány II.“, „Sct. Stephani regis“ jeligéjü terveknek ítélte oda, a melyeknek szerzőiül a jeligés levelek felbontása után Steindl Imre műegytemi tanár, Hauszmann Alajos műegytemi tanár, Schickedanz Albert és Freund Vilmos építészek és Wagner Ottó, Kallina Mór és Bernd Rezső építészek nevei tüntek ki.

Mínthogy azonban a beérkezett pályaművek közül — a dolog természetéből kifolyólag — egyik sem volt közvetlenül a kivitelre módosítás és megfelelő átdolgozás nélkül alkalmas, az országos bizottság újból és némi módosításokkal részletes tervezési programot állapított meg, melynek alapján a végleges terv elkészí-

tésével, pályakoszorúzott tervének alapul vétele mellett, Steindl Imre építőművészt, budapesti műegyetemi nyilv. rendes tanárt bízta meg, aki a megbízatásnak megfelelően, az általa készített tervet az országos bizottság 1884. évi február 24-én megtartott ülésében, beosztás tekintetében némi módosítással, a végrehajtás alapjául elfogadta.

Az országos bizottság ezzel föladatát befejezván, föloszlott. A további teendőket az 1884. évi XIX. törvényczikk állapítja meg, a melyet a király Tisza Kálmán miniszterelnök ellenjegyzésével Budapesten, 1884. évi május 22-én szentesített s mely törvényczikk elrendelte, hogy az állandó országház a bemutatott és jóváhagyott terv szerint, az 1880. évi LVIII. törvényczikk értelmében felépíttessék.

Az építkezés intézésére a törvény végrehajtásával megbízott miniszterelnök tanácsadó közegül *építőtanácsot* szervezett. Az építőtanács elnöke a miniszterelnök, végrehajtó közege pedig a *végrehajtó-bizottság*, a melynek elnökévé s egyszersmind az építőtanács alelnökévé gróf Tisza Lajost nevezték ki.

Tisza Lajos 1898. évi január hó 26-án meghalt, helyébe Tarkovich József v. b. t. t., miniszterelnökségi államtitkár neveztetett ki, ki végrehajtó-bizottsági elnöki tisztjét az épület befejezéséig viselte.

Az építőtanács tagjai voltak: Czigler Győző, Csávossy Béla, Darányi Ignác, Fadrusz János, Gerlőczy Károly, Berczik Gyula, Hauszmann Alajos, Horánszky Nándor, Justh Gyula, gróf Károlyi Tibor, gróf Keglevich István, Lechner Lajos, báró Podmaniczky Frigyes, br. Radvánszky Géza, Rupp Imre, Schlauch Lőrincz, Steindl Imre, gróf Szápáry István, gróf Szápáry Géza, gróf Széchenyi Béla, Szilágyi Dezső, Szlávay József, Tarkovich József, Tolnay Lajos, Wekerle Sándor, gróf Zichy Jenő.

Az állandó országház építését 1885. évi október hó 12-én kezdték meg, ekkor történt meg az első kapavágás. A földmunkát azonban még jó hosszú ideig nem folytathatták teljes erővel, mert az épület területén volt fővárosi vízmű a rendszeres munkát lehetetlenné tette, úgy, hogy az addig is csekély erővel folytatott földmunka folytatását 1886. május hó 20-án abbahagyták.

A vízműnek a Margit-híd felé fekvő szomszédtelekre való elhelyezése ugyanis csakis oly mértékben és oly arányban volt folytatható, hogy a főváros lakosságának vízzel való ellátása fennakadást ne szenvedjen.

Végre a mikor az új vízművet működésbe hozták s ezzel az akadályokat elhárították, a földmunkát 1886. évi október 25-én ismét megindították úgy, hogy 1887. évi augusztus hó 31-én a földmunka teljesen be volt fejezve.

A földkiemelés tömege 176,000 köbméter. E mellett azonban a betonozást a rendelkezésre álló területen már 1887. június hó 16-án megkezdték.

Az épület egész kiterjedésében egyetlen, összefüggő és egyfolytában készített beton alapra van fektetve, a melynek normális vastagsága 2.00 méter, a nagy udvarok területe alatt azonban csak 0.75 méter. A beton alap alsó síkja a Duna 0-pontjával egyező, felső síkja az egész terjedelemben + 2.00 méter magasságban van a Duna 0-pontja fölött.

Mínthogy azonban a fővárosi vízmű kútjait és csatornáit egészen ki kellett szedni, az utánuk visszamaradt s helyenkint jóval a Duna 0-pontja alá süllyedt mélységeket szintén betonnal töltötték ki, így a betonalp vastagsága helyenkint nagyobb méretű.

A dunai homlokzat beton alapjának alsó síkja 1.50 méter, a Duna felől lévő középzsökelléké 2.20 méter, a kupoláé 2.69 méter mélységben fekszik a Duna

0-pontja alatt; e helyeken tehát a betontest vastagsága 3·50 méter, illetőleg 4·20 és 4·69 méter.

A betonozás megszakítás nélkül s állandó ellenőrzés alatt éjjel-nappal folyt, éjjel elektromos világítás mellett s 1887. évi október hó 1-én, tehát három és fél hónap alatt befejezték.

A betonalap területe 19,524·90 m.², ami 3·39 kataszteri holdnak felel meg. A beton tömege 61,000 köbméter.

Az alapozás összes költségei (alapfalak közötti üregeknek a beton síkjától a pinczetalajig mintegy 150,000 m.³, kavicscsal történt feltöltési költségével együtt) kerek-számban 2.400,000 koronára rugnak. — Az épület rendeltetéséhez méltó volta és a századokra szóló állandósága érdekében csakis szilárd anyagokat használtak.

Az utczai összes homlokzatok, valamint a nagyobb mértékben igénybe vett szerkezeti részek is, mint pillérek, boltövek, boltbordák stb. faragott kőből készültek.

E célra felhasznált kövek: a) kemény kövek, b) középkemény kövek és c) puha kövek.

A kemény kövek: süttöi, almási, pizskei, harasztí és beszterczebányai kövek.

A középkemény kövek: varasdi, biai kitünő, kolosmonostori, várpalotai és medolíni kövek.

A puha kövek: bothi, biai A) osztályú és máléhegyi kövek.

A belső csarnokok és termek építőművészeti díszítésére pedig a márványnemek közül a síklósi és gyüdi (baranyai), vaskóhi (bihari), girolamói, castelvenerei, sarrancoliní és siennai márványt, továbbá a mauthauseni és svéd gránitot használták. Megemlítésre méltó, hogy a magyar nemes márványok termelésére és a márványipar, mint új iparágban Magyarországon való meghonosítására az impulzust az állandó országház adta meg. Az eddig parlagon hevert, az építő közönség előtt ismeretlen, nemes márványt tartalmazó számos magyarországi telepen (Vaskóh, Síklós, Gyüd stb.), a melyekre a geologusok és petrografusok kőfaragó-mestereink figyelmét fölhívták, tetemes befektetéssel márványbányákat nyitottak. Az itt fejtett, színre, valamint minőségre is kitünő márványfajok megmunkálására, fölfürészelésére, gyalulására, esztergályozására és csiszolására kitünő rendszerű kömegmunkáló gépeket alkalmaztak.

A kőfaragó-munkák mennyisége kerek-számban 4500 folyóméter, 20,000 m.², 30,000 m.³, és 5000 drb balluster, apró oszlopfaj stb. A lépcsőfokok mennyisége mintegy 20,000 folyóméter. A kisebb-nagyobb gazdagsággal kiképzett, faragott kődarabok száma, a köpart-falhoz felhasználtakon kívül, kerek-számban körülbelül 550,000.

Azon célnak szemelött tartásával, hogy az épület Magyarország ezeréves fennállásának megünneplése idejére külsőleg egészen, belül pedig az ünnepély céljaira szolgáló részeiben elkészüljön, óriási munkát kellett végezni, a melynek nagyságát mutatja az, hogy 1894. évi május hó 5-én a hagyományos „bokrétaünnep“-et már megtartották, egy évvel rá, azaz 1895. május hó 16-án a már végleg befödött kupola boltozatának zárókövét is elhelyezték, 1895. évi december havában pedig az épület összes külső homlokzatai megszabadultak az állványoktól.

Az építési munkák terjedelme iránt — a már említettekén kívül — még a következő adatok szolgálnak tájékozásul:

Készült 173,600 m.³ téglafalazat és 17,400 m.³ boltfalazat, összesen tehát 191,000 m.³ falazat, amelynek végrehajtásához 40.000,000 téglára volt szükség. Az udvari hom-

lokzatok és légcsatornák iszapolt és sajtolt téglákkal való burkolása 24,300 m.³. A fölhasznált vasneműek összes súlya 28,368 métermázsá.

AZ ÉPÜLET LEIRÁSA.

Steindl Imre tervezetében ama gondolatnak óhajtott kifejezést adni, miszerint alkotmányos életünknek legfontosabb tényezői — a törvényhozás két háza — már az épület külsején is kifejezésre jussanak, úgy azonban, hogy a törvényhozás egysége, mint uralkodó eszme, mégis félreismerhetetlen alakot nyerjen.

A törvényhozás két háza: a főrendiház az épület északi, a képviselőház pedig annak déli részéből 4—4 saroktoronnyal emelkedik ki, míg a törvényhozás egységének a kifejezője az épület közepéből kimagasló kupola.

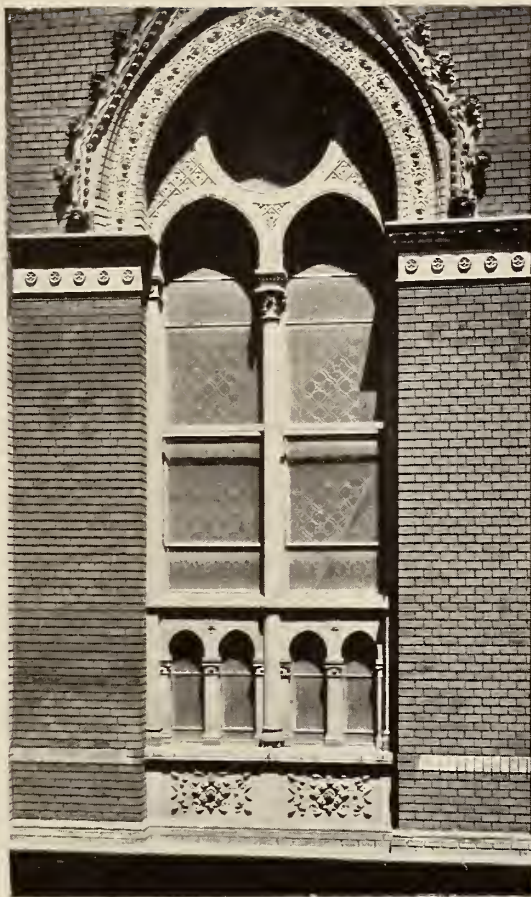
Az egész épület a középkornak remek stílusában: gótikus stílusban épült, a mely lelkesedést keltő tökéletes szépségeivel, magasba törekvő határozott formáival az anyagi világot a szellemi világgal összekötni hivatva van s amely stílus életünk minden egyes tevékenységét külsejében is a legszebben kifejezésre juttatni képes, a mennyiben az az emelt mű rendeltetésének megfelelőleg, külön-külön formát ad. E stílus az egyes nemzeteknél a különféle befolyások következtében — a vidékeknek rendelkezésre álló anyagaihoz mérten — nemzeti jellegüknek megfelelőleg alakult.

Igy fejlődött Francia-, Német-, Spanyol-, Angol- és Olaszországban is.

Magyarországba a gót stílust részint francia, részint pedig német barátok hozták be; a tervezők rendszeren franciák, a munkások ellenben németek voltak. Innen van az, hogy gótikus műemlékeink conceptiója francia, részletezésük ellenben német jellegű.

Henszlmann állítása szerint a gót stílus a XIII. században 14 évvel előbb jött Magyarországra mint Németországba.

Hazánkban akkor nem voltak abban a szerencsés helyzetben, hogy e stílusnak a nemzeti jelleget megadhatták volna, nem volt meg akkor az a megkívánt tartós nyugalom, mely ily művészi megnyilatkozás fejlesztéséhez okvetlenül szükséges. A folytonos harcz, a létért való küzdelmek nagyban gátolták azt. De nagy akadály volt az is, hogy királyaink udvartartása, a környezet, akkor nem volt magyar, a művészek is idegenből szakadtak hozzánk, kik magukkal hozva saját nemzeti szellemüket, azt nálunk is hasonló értelemben ápolták, fejlesztették és terjesztették. Így



Udvari ablak.

Mátyás király korában Olaszországból mindinkább a renaissance plántáltatott át hazánkba, az győzedelmeskedett nálunk s habár csak kevés műbecscsel bíró műemlékkel is örököltette meg uralkodását, a régi középkori formákat még is háttérbe szorította.

A stílusnak nemzeti jelleget adni, arra a 40-es években a geniális Feszli Frigyes törekedett legelőször. Legkiválóbb alkotása a budapesti vígadó, ahol ő a bizanci, román és részben arabs motívumokat sujtásos díszítéssel vegyítette. Törekvését azonban sajnós, siker nem koronázta.

Építészeink ifjabb generációja az újabb időkben az indo-arabs formákat óhajtja magyaros irányban átalakítani. Ezek azonban mind a kezdet nehézségeivel küzdenek s a teljes siker csak hosszabb, fáradságos tanulmányozás után érhető el.

Steindl az új országháznál új stílust nem akart teremteni, mert hisz köbe alkalmazható építészeti formáink nemzeti jellegének nyoma sincs sehol s egy ilyen száradokra szóló emlékszerű épületnél nem léphetett a hiu kísérletezés útjára, hanem igenis arra törekedett, hogy a középkornak remek stílusába, szerény módon, óvatosan — mint azt művészetünk mindenkor okvetlenül megkívánja — nemzeti és egyéni szellemet hozzon.

E célból hazánk flóráját, mezőink, erdőink és rónáink növényzetének formáit többé-kevésbé stílizálva alkalmazta. Így például építészeti tagozatoknál, mint a milyenek a fejezetek, eltért a szigorú gót stílus modorától, a mennyiben azoknál annyira ment, hogy a művészetünkben annyiszor alkalmazott akantusz-levelét, saját fölfogása szerint kezelte.

A stílusnak nemzeti jellege az új országháznál nem annyira az épület külsejében keresendő, Steindl azt inkább a belső díszítésnél óhajtotta érvényre juttatni; tennie kellett ezt pedig azért, mivel a középkorban ily célra szolgáló profán épületek elő nem fordultak, még kevésbé annak olyatén belső díszítése, mint az országháznál előfordul. Ilyen a kupolaterem, a fölépcsőház, a két ülésterem és a két társalgó díszítése. Steindl ezek díszítésénél arra törekedett, hogy a mint Rafael a termák festését renaissance szellemben átalakította, úgy ő a termák festését a gót stílus modorában és szellemében *juttatta érvényre*. A többi dekoratív dolgokban pedig nem a régi stílus formái tisztaságának fentartására törekedett, hanem inkább a modern igényeknek és felfogásnak nemzeti szellemben hódolt.

Az állandó országház, mely alaprajzilag rizalitokkal bővített parallelogram-alakú, úgy van elhelyezve, hogy hossz tengelye a Duna folyammal párhuzamosan fekszik, kereszt tengelye pedig az épület városfelőli homlokzata előtti térre torkoló 28 méter széles Alkotmány-utcza tengelyével a főkapuzat közepén hegyesszögben metsződik.

Az alsó rakodópartot a kocsiközlekedésre szabadon hagyták, míg a felső rakodópart csakis gyalogközlekedésre alkalmas.

Az épület hossza, a két szárny végén alkalmazott földött kocsimegállókkal együtt, 265 méter, legnagyobb szélessége pedig a főbejáró előtti nagy szabad lépcsőzet nélkül 123 méter.

Az épület körüli tér nagysága az azt környező épületek határvonaláig kerek számban 72,300 m.², vagyis 20,107 négyszöglet.

Az országház által elfoglalt terület 17,745·45 m.², a melyből az udvarok 2417·53 m.²-t foglalnak el, úgy, hogy a tisztán beépített terület nagysága 15,327·92 m.². Az alsó rakodópart magassága a Duna zerpontja fölött + 6·00 m., az épület előtt elvonnuló új felső rakodóparté + 11·00 m., a tér magassága a város felőli főbejáró szabad lépcsője előtt pedig + 11·90 méter.

A dunai árkádsor magassága + 14·00 méter, a pinczetalajé + 9·68 méter, a földszinti padlóé + 15·00 méter.

A pinczeemelet belső magassága 5·32 m., a földszinti emeleté 5·50 m., a félmelet magassága 4·36 m. Az első emeleten, mint főemeleten levő helyiségeknek magasságai csoportonként különbözők; a szobák, irodák magassága 10·00 méterig terjed.

A dunai tornyok magassága a rézből domborított zászlótartó szobrokkal együtt 83·60 m. a Duna 0-pontja és 72·60 m. a felső rakodópart járdája fölött; a kupola végződésének magassága a járda fölött 96·00 méter.

Az új országházban összesen 10 udvar, és 28 lépcső van.

Az épület főbejáróját a kényelmesebb hozzáférhetés céljából a városfelőli homlokzat közepére helyezték, ahol a hármaskapu (valamint a főrizalit jobb- és baloldalán elhelyezett fedett kocsimegállókból vezető kapuk is) a tágas előcsarnokba vezetnek.

Innen a főemeletre a díszlépcső közvetítésével a felső előcsarnokba jutunk, a melyből jobbra és balra a főrendi-, illetőleg képviselőházi ruhatárba van a közvetlen bejáró, szemközt pedig a kupola alatti, magas oldalvilágítású díszcsarnok fogadja az érkezőt.

A díszlépcsőházból a kupolacsarnokba lépőtől jobbra a főrendiház, balra pedig a képviselőház társalgó-csarnokai, üléstermei és az azokat körülvevő folyosók vannak, míg szemközt a mindkét házhoz egyaránt tartozó, közös helyiségek úgymint: étterem, társalgó- és olvasótermek nyertek elhelyezést. E helyiségeknek a Dunára néző nyílása előtt tágas loggia vonul végig.

Közvetlenül az üléstermek mellett az elnökök és háznagyok író-, fogadó- és hivatalhelyiségei vannak beosztva, míg a miniszterek szobái és termei, a melyekhez külön lépcsők vezetnek, a főkapuzat felett levő delegációterem körül csoportosulnak.

A két másodrangú kapu az épület északi és déli homlokzatainak közepéből nyílik s az első a főrendiházhoz, az utóbbi a képviselőházhoz valamint az azokhoz tartozó részint a földszinten, részint a félmeleten és az első emeleten elhelyezett iroda, segédhivatali s a házak tanácskozó, illetőleg osztálytermeihez vezet.

Az épület félmeletének középső részét a könyvtár és levéltár foglalja el. Megjegyzendő, hogy a könyvtár két emeleten áthaladva, a földszinten levő helyiséggel együtt egy egészet képez. A félmeletnek többi részét olvasótermek, gyorsírók és hírlaptudósítók helyiségei, a posta- és táviróhivatalok foglalják el, míg a földszinten a pánczélszobával ellátott pénztár, osztálytermek, levéltárhelyiségek, iktató és kiadó stb., közvetlenül a bejáratok mellett pedig két-két ruhatár nyert elhelyezést.

A főrendiház üléstermében 290, a képviselőház üléstermében pedig 438 ülőhely van és ezenkívül 10—10 miniszteri szék és az elnöki, előadói és négy jegyzői ülőhelyen kívül a gyorsírók számára 5—5 ülőhelyről történt gondoskodás; ez utóbbiak oly módon helyeztetek el, hogy a gyorsírók, habár a terem közepén, de mégis a többi részétől elzárt helyen üljenek és helyeikhez külön úton, az elnöki emelvény alatt fölvonuló külön lépcsőjükön juthassanak. A képviselőházban ezek szerint összesen 453 ülőhely van, tehát mindegyik képviselőnek megvan a maga kényelmes helye.

A termeket környező csarnokok és folyosókból az elnökségnek s a házak tisztviselői részére szánt két-két ajtón kívül 9—9 ajtó nyílik az üléstermekbe; a karzatokhoz pedig, a melyek a főrendi-, valamint a képviselőházi ülésteremben is egymás fölötti 2 sorból állanak, 3—3 lépcsőn s 2—2 liften juthatni.

Az üléstermek mennyezete, az elnöki emelvények, a miniszteri asztalok, a pad-sorok, illetőleg képviselői ülőhelyek szlavoniai tölgyfából készültek, gazdag faragott

díszszel. Az üléstermek és karzatok padozata zöld színű vastag posztóval van bevonva. A miniszteri székek vörös bársonnyal bevont, kényelmes párnázott karosszékek.

A képviselői ülőhelyek, illetőleg padosok írólapjai fölhajlíthatók s az asztalfiókok külön-külön kulccsal elzárható, oldalthuzható redőnyajtóval vannak ellátva.

Az ülőhelyek háttámlái és fölhajtható karfái díznóbőrrel párnázottak; az ülőhely pedig — a mely önműködőleg, zajtalanul fölcsapódik — átlukasztott díznóbőrrel van behuzva; e díznóbőr alján külön marhabőr heveder van alkalmazva oly célból, hogy az ülés bőrlapjának tágulását megakadályozza. Az ilyen szerkezetű ülést az új országházban alkalmazták legelőször és már is mintául szolgál. Karzati ülések gyanánt tömör fából hajlított székeket helyeztek el.

A képviselőház üléstermének karzatain, a melyeknek alapterülete 505 m.^2 , 390, a főrendek üléstermének karzatain pedig 540 m.^2 alapterületen 414 kényelmes ülőhely osztatott be.

Az alaprajzilag teljesen azonos s egymástól csak építészeti kiképzésükben eltérő, sokszögű 2 ülésterem mindegyikének hossza 25.60 méter, szélessége 23.45 méter, magassága 17 méter, alapterülete 520 m.^2 , légűrtartalmuk egyenként mintegy 9800 m.^3 .

Az üléstermek nappali világítására magas oldalvilágítás szolgál. Mindegyik ülésteremnek ugyanis 12, a karzatok fölé helyezett, nagyméretű ablaka van, a melynek világító felülete összesen közel 200 m.^2 -t tesz. A többi kisebb ülésteremnek és egyéb helyiségnek szintén megfelelő oldalvilágítása van, úgy, hogy a földvilágítókat (felülvilágítók) teljesen mellőzték. Esetleges éjjeli ülések alkalmára a képviselőház ülésterme mennyezetére elhelyezett 137 drb., 32 gyertya fényű izzólámpával ellátott csillár, a két karzat párkányára pedig 373 drb., hasonló izzólámpával ellátott koszorú — a főrendiházban e koszorúkon kívül még a mennyezetben levő 7 darab, összesen 335 drb., 32-es izzólámpával ellátott csillár szolgáltatja a szükséges világosságot.

A pinczesor végre a fűtő- és szellőztető-berendezésekhez szükséges helyiségeket, a raktárakat, a cselédség, küldönczök, tűzoltók és rendőrök tanyáit, a kapusok és szolgálak lakásait, továbbá a buffethez tartozó konyhahelyiségeket foglalja magában.

A világításra gáz- és elektromos világítást alkalmaztak s megemlítésre méltó, hogy az elektromos világítás sodrony és kábelvezetékeinek hossza mintegy 1200 kilométer. Az elektromos izzólámpák száma 8730, 152,464 gyertyafénynyel, — míg az épület belsejében alkalmazott gázlángok száma 2518. Ezenkívül az épület külsején, a dunai homlokzaton, az árkádok alatt, a loggiában, a kocsialáhajtókban és udvarokban összesen 62 drb. ivlámpát helyeztek el. S ha már csak ezeket a számokat vesszük is figyelembe, önkénytelenül arra a meggyőződésre jutunk, hogy az elektromos világítási vezetékek berendezésének létesítése kiváló szakértőket, fáradságos és hosszasan tanulmányozást, továbbá pontos és lelkiismeretes munkát is kívánt.

A vezetékek-hálózat okonit-szigetelésü sodronyból készült, a mely a faláttörésekben Bergmann-féle szigetelő csövekben halad.

A világító testek: csillárok, fali karok és kandeláberek vasból, alumínium-bronzból és sárgaréz-ből készültek.

Az épület külsején alkalmazott kandeláberek és ivlámpák kovácsolt vasból, az épület belsejében — az előcsarnokban és fölépcsőházban levő csillárok és kandeláberek — sárgaréz-ből kovácsoltak.

A kupolacsarnok és üléstermekben elhelyezett világító koszorúk és nagy csillárok kovácsolt vasból készültek, teljesen aranyozva.

A főrendek üléstermének hét csillára a mennyezet fölött elhelyezett gépezet segítségével leereszthető. A képviselőház üléstermében a mennyezeten levő nagy csillárnál ily szerkezet nem volt alkalmazható, ezért e csillár a mennyezet fölött van szilárdan megerősítve és belső terébe a padlásról hozzáférhető hágcsó vezet, az izzólámpák kicserélése céljából. Ugyanígy szerkezetű a kupolacsarnok nagy csillára is.

A miniszterelnök dolgozószobájában a mennyezetről lefüggő koszorus csillár és a kandallón álló karos lámpák és az óra alumínium-bronzból kovácsolt.

A többi helyiségben és folyosókban elhelyezett kandeláber, csillár és fali kar öntött sárgaréz, valódi arannyal aranyozva.

Eddigélég ugyszólván magyar, csillárt gyártó ipart nálunk alig ismertünk; az összes szükségletet a külföld szolgáltatta, mert vevő közönségünk mindig az olcsó kereskedelmi árut kereste s csillárgyáraink ezért jobb minőségű áru gyártására nem rendezkedhettek be. Az új országházba rendelt mintegy 800,000 korona értékű világító testnek kizárólag magyar gyáraknál történt megrendelésével a hazai gyárak gyártelepeiket megnagyobbíthatták, tökéletesbíthették, s a csillárgyártáshoz szükséges újabb szerkezetű gépeket beszerezhették. Az új országházba rendelt szükségletnek szállításával pedig gyáraink megmutatták, hogy versenyképesek, hogy munkájuk a külföldi munkával szemben minden tekintetben kiállja a versenyt. S első sorban a Magyar fém- és lámpaáru-gyár, mely valóban uttörő munkát végzett s munkája kifogástalan, a csillárok összeépítése és szerelése ugyszintén az egyöntetű aranyozás mintaszertü.

Az épület külsején 90, belsejében pedig 162 darab szobor van, valamennyi kivétel nélkül gazdag baldachinokkal koronázva, a melyek a külső szobrok fölött kőből, a belsők fölött pedig bronzból valók.

A szobrok megválasztásánál az volt a vezéreszme, hogy e szobrokban a magyar nemzet története — a honfoglalástól napjainkig — hű kifejezést nyerjen.

Az épület északi kocsimegállójának földszintí magasságában Árpád szobra, két allegorikus alak között a honfoglalást, a déli kocsimegállónál ugyanazon magasságban pedig Szt. István király szobra és a mellette álló két allegorikus alak a honalapítást jelképezi.

Árpád szobra fölött az északi oldalon, hét helyen a hét vezér szobra áll.

A dunai homlokzaton a vezérek és királyok szobrai, Árpádtól V. Ferdinándig kronologikus sorrendben állanak. A város felőli rizalitban pedig Erdély fejedelmei, kiváló országnádorok, hadvezérek és államférfiak szobrai foglalnak helyet. A város felőli kapuzat nyitott csarnoka fölé végül a magyar történelem legkiválóbb két alakjának, Nagy Lajos és Mátyás királynak szobrát helyezték el.

Az épület külsején alkalmazott szobrokat kőből, a belső helyiségekben elhelyezett szobrokat pedig pyrogranitból és részben horganyöntvényből készítették, ez utóbbiakat színezve.

Rézműves.
Lantay Lajos
szoborműve.



Az épület külsején lévő *biai, A) minőségű, kőből való szobrokat* a következők készítették:

- | | |
|---|---|
| <ol style="list-style-type: none"> 1. Kond — Mátrai Lajos 2. Ond — Mátrai Lajos 3. Töhötöm — Köllő Miklós 4. Tas — Köllő Miklós 5. Huba — Köllő Miklós 6. Előd — Mikula Ferencz 7. Álmos — Mikula Ferencz 8. Árpád — Frank Kálmán 9. Zsolt — Jankovics Gyula 10. Taksony — Jankovics Gyula 11. Géza — Vasadi Ferencz 12. Szent-István — Frank Kálmán 13. Péter — Kiss György 14. Aba Sámuel — Kiss György 15. I. Endre — Ligeti Miklós 16. I. Béla — Holló Barnabás 17. Salamon — Kiss György 18. I. Géza — Szász Gyula 19. Szt.-László — Vasadi Ferencz 20. Kálmán — Szász Gyula 21. II. István — Harasztí József 22. II. Béla — Kallós Ede 23. II. Géza — Lantay Lajos 24. III. István — Lantay Lajos 25. II. László — Lantay Lajos 26. IV. István — Lantay Lajos 27. III. Béla — Tóth István 28. Imre — Szász Gyula 29. III. László — Harasztí József 30. II. Endre — Szász Gyula 31. IV. Béla — Szász Gyula 32. V. István — Szász Gyula 33. IV. László — Szász Gyula 34. III. Endre — Keszler Adolf 35. Venczel — Keszler Adolf 36. Ottó — Keszler Adolf 37. I. Róbert Károly — Keszler Adolf 38. I. Nagy Lajos — Fleischl Róbert 39. Mária — Andrejka József 40. II. Kis Károly — Andrejka József 41. Zsigmond — Andrejka József 42. Albert — Tóth István 43. I. Ulászló — Strohoffer Béla 44. Hunyadi János — Holló Barnabás 45. V. László — Mayer Ede | <ol style="list-style-type: none"> 46. Hunyadi Mátyás — Róna József 47. II. Ulászló — Vasadi Ferencz 48. II. Lajos — Vasadi Ferencz 49. Zápolya János — Tóth István 50. I. Ferdinánd — Tóth István 51. Miksa — Brestyánszky Béla 52. Rudolf — Mayer Ede 53. II. Mátyás — Vasadi Ferencz 54. II. Ferdinánd — Vasadi Ferencz 55. III. Ferdinánd — Kiss György 56. IV. Ferdinánd — Lantay Lajos 57. I. Lipót — Holló Barnabás 58. I. József — Kallós Ede 59. III. Károly — Strohoffer Béla 60. Mária-Terézia — Singer Antal 61. II. József — Singer Antal 62. II. Lipót — Holló Barnabás 63. I. Ferencz — Brestyánszky Béla 64. Eszterházy — Kallós Ede 65. Illésházy — Kallós Ede 66. Verböczy István — Bezerédi Gyula 67. V. Ferdinánd — Mayer Ede 68. József fhg. nádor — Holló Barnabás 69. Teleky Mihály — Róna József 70. Fráter György — Andrejka József 71. Rákóczy György — Harasztí József 72. Bocskay István — Vasadi Ferencz 73. Bethlen Gábor — Tóth István 74. Báthory István — Brestyánszky Béla 75. Apaffy Mihály — Ligeti Miklós 76. I. Mátyás — Brestyánszky Béla 77. Nagy Lajos — Mayer Ede <p>e két utóbbi a főbejáró homlokzatán.</p> <ol style="list-style-type: none"> 78. Losonczy István — Bezerédi Gyula 79. Dobó István — Bezerédi Gyula 80. Jurisits Miklós — Kiss György 81. Erdödy Tamás — Kiss György 82. I. Zrínyi Miklós — Andrejka István 83. II. Zrínyi Miklós — Kiss György 84. II. Rákóczy Ferencz — Mátrai Lajos 85. Két apród — Szécsi Antal 86. Árpád — Szécsi Antal 87. Két apród — Köllő Miklós 88. Szent-István — Köllő Miklós |
|---|---|

Pyrogranit-szobrokat készítették:

A képviselőház városi oldalán levő folyosóban:

- | | |
|---------------------------|-----------------------------|
| 1. Vadász — Kiss György | 4. Szücs — Mayer Ede |
| 2. Ötvös — Szász Gyula | 5. Köfaragó — Szász Gyula |
| 3. Üvegiparos — Mayer Ede | 6. Harangöntő — Kiss György |

A dunai oldalon levő folyosóban:

- | | |
|--------------------------|----------------------------|
| 1. Ács — Szász Gyula | 4. Kosárfonó — Kiss György |
| 2. Takács — Köllő Miklós | 5. Csizmadia — Szász Gyula |
| 3. Molnár — Lantay Lajos | 6. Asztalos — Szász Gyula |

A főrendiház városi oldalán levő folyosóban:

- | | |
|-----------------------------------|---------------------------|
| 1. Gyalogos katona — Lantay Lajos | 4. Nyerges — Lantay Lajos |
| 2. Bognár — Köllő Miklós | 5. Lakatos — Lantay Lajos |
| 3. Hajdu — Szász Gyula | 6. Szabó — Szász Gyula |

A dunai oldalon levő folyosóban:

- | | |
|---------------------------------|-------------------------------|
| 1. Hajós — Lantay Lajos | 4. Agyagiparos — Lantay Lajos |
| 2. Fényképész — Kiss György | 5. Rézműves — Lantay Lajos |
| 3. Könyvnyomdász — Köllő Miklós | 6. Lovas-katona — Mayer Ede |

A képviselőház nagy társalgójában levő *pyrogranit-szobrokat készítették:*

Kettős csoportok:

- | | |
|-----------------------------------|--------------------------------|
| 1. Mérnöki tudomány — Tóth István | 3. Gépészet — Damkó József |
| 2. Építőművészet — Damkó József | 4. Vegyészet — Harasztí József |

Hármas csoportok:

- | | |
|---|--|
| 1. Zene, szépirodalom, színművészet —
Lantay Lajos | 5. Posta, táviró, telefon — Kiss György |
| 2. Bányászat — Köllő Miklós | 6. Tőzsde, kereskedelem — Kiss György |
| 3. Pénzverés — Kiss György | 7. Hajózás — Köllő Miklós |
| 4. Vasut — Mayer Ede | 8. Építészet, szobrászat és festészet —
Mayer Ede |

A főrendiház nagy társalgójában levő szobrokat pedig:

Kettős csoportok:

- | | |
|----------------------------------|-------------------------------------|
| 1. Jogtudomány — Harasztí József | 3. Bölcsészet — Vasadi Ferencz |
| 2. Teológia — Tóth István | 4. Orvosi tudomány — Vasadi Ferencz |

Hármas csoportok:

- | | |
|---|-------------------------------------|
| 1. Szántás, vetés, aratás, — Lantay Lajos | 5. Háziipar — Radnai Béla |
| 2. Erdészet — Szász Gyula | 6. Vadászat — Köllő Miklós |
| 3. Halászat — Mayer Ede | 7. Állattenyésztés — Holló Barnabás |
| 4. Gyáripar — Füredi Rihárd | 8. Szőlőművelés — Szász Gyula |

A képviselőház üléstermében az elnöki emelvény oldalán, a második karzat magasságában levő, *horganyból öntött s színezett szobrokat készítették:*

- | | |
|---------------------------|-----------------------------|
| 1. Dicsőség — Mayer Ede | 4. Ékesszólás — Szász Gyula |
| 2. Bölcsesség — Mayer Ede | 5. Háború — Lantay Lajos |
| 3. Egyetértés — Mayer Ede | 6. Béke — Szász Gyula |

- | | |
|----------------------------|-----------------------------|
| 1. Tudomány — Lantay Lajos | 4. Kritika — Köllő Miklós |
| 2. Erő — Köllő Miklós | 5. Hit — Kiss György |
| 3. Igazság — Köllő Miklós | 6. Jótékonyág — Kiss György |

A főbejáró fölött lévő oromzatban az állam nagy czímerét, a város felőli egyéb homlokzatok főpárkánya alatt a törvényhatóságok czimereit alkalmazták, valamennyit köből faragva.

A tíz kisebb-nagyobb udvar iszapolt és sajtolt téglával burkolt összes homlokzatait gazdag majolikadísz fűdi. Az oszlopféjeket virágai hazánk flórájából valók, kevés stílizálással feldolgozva. Ugyanez az eszme, tudniillik a természet nyújtotta szép formák fölhasználása, nyilvánul a számtalan variációban készült szőlő, tengeri, napraforgó, dohány, tölgy, fenyő, komló, tulipán, paprika stb. leveleivel, virágaival és gyümölcseivel díszített képszekek részleteiben is.

Az összes tetőszerkezetek hengerelt vasból készültek s palával és vörösrézbadoggal fűdvés s mindenütt tűzmentes fűdémek vannak alkalmazva.

A legérdekesebb a kupola vas tető-szerkezete. Ez szegecselt szögvasakból álló hatalmas ívezetekből van szerkesztve, melyek a kupola dobján, csuklókon nyugsznak. Az ívek egymásközt merevítő szélrácsokkal vannak összekötve. Az ívezetek végeit fent egy gyűrűbe kapcsolták, melyen a karcsu, vasból való huszártorony nyugszik.

A város felőli főbejáróhoz nagy szabad lépcső vezet, két oldalán egy-egy ülő oroszlánnal, melyet Markup Béla szobrászművész mintázott. A 21 lépcsőfokon fölhaladva, a háromnyílású s kovácsolt vasból készült rácsos kapuval ellátott előcsarnokon át jut a belépő a nagy, gazdagon festett és aranyozott fővestibulumba. Ide torkol jobbról és balról a fűdött kocsimegállóktól vezető földszintí, 6 méter széles folyosó is. Innen 77 lépcsőfok közvetítésével, a fömeletre, a kupolacsarnok előtt levő felső vestibulumba jutunk.

A dízlépcső hossza 32 m., szélessége a felső falszinig 15·5 m., magassága pedig az alsó vestibulum talajától a boltzáradékig 20·90 méter.

Az alsó, 5 méter széles lépcsőkar a fömeletnek mintegy fele magasságában elhelyezett főnyugvóhelyig visz, innen a lépcső a tér egész szélességében vezet a fömelet padozatáig. E nyugvóhelytől jobbra és balra fekvő melléklépcsőkarok a főbejárat fölött levő delegációs terem előtt elvonuló, széles folyosóba nyílnak.

A hosszfalak 4—4 pillér és 4—4 oszlop által 7—7 mezőre osztatnak s az itt elhelyezett, díszművekkel és üvegfestményekkel díszített, összesen 14, kétosztású ablakból nyeri e nagyarányú csarnok világítását.

A homlokfalakat a lépcsőkarok vonalaiban álló két-két pillér, 3—3 nyílásra osztja.

A hosszfalak előtt álló pillérek és oszlopok teljesen megaranyozott fejezeteiből indul a gazdagon aranyozott és festett boltívek által egymástól elválasztott, bordákkal és levelekkel díszített, zárókövekkel élénkített 7—7 emelkedő boltmező, a mely a hosszfalak pillérfejezeteiből ugyanoda törekvő, 3—3 mezővel együttesen hordja a boltrendszer középrészét elfoglaló, gazdag tagozással egymástól elválasztott, de közösen keretelt, három, vízszintes tükörsíkot.

Míg a kupolacsarnok sajátos alakításából kifolyólag figurális festésre alkalmas területtel nem bír, minélfogva ott a domináló építőművészeti kiképzés mellett a szobrászat és ornamentális díszfestésnek jutott előkelő helye, addig itt, a lépcső-

házban, a képzőművészet említett ágai mellett a monumentális fallfestésnek is jutott szerep.

A menyezeten kiképezett három tükörsíkot, a melynek két szélsője egyenként 8 méter hosszú és 4·60 méter széles, középrésze pedig 4·69 méter hosszú és 3·40 méter széles, a *törvényhozást* allegorizáló, monumentális és Lotz Károly festőművész által „al tempera“ modorban festett festmények díszítik.

A pillérekben alkalmazott 4 konzolon, gazdag baldachinumok alatt, négy szobor áll, a koronázási jelvényeket hordó apródoké. A konzolok és baldachinumok bronzból készültek, a szobrok festett és aranyozott horganyöntvények.

A mi a lépcsőházban felhasznált anyagokat illeti, arra nézve megjegyzendő, hogy az alsó lépcsőkar oldal-falburkolata gyüdi sötétbarna, a felső lépcsőkaré pedig gyüdi világosabb barna márványból készült, az összes ballustrádok talpköveit és fődököveit gyüdi chamois-színű, a korlátok kis oszloptörzseit és lábazatait pedig vaskóhi piros márványból faragták.

A boltrendszer hordó összes pillér girolamoi sárga márványból, a 8 oszlop pedig barna-vörös, svéd gránitmonolítból készült. A korlátok kis oszlopocskáinak

fejezetei tűzben aranyozott majolikából valók. A boltbordák, a bolttükörmezők keretelése és a falfelületek műmárványból (stukkó) készültek.

Az 5·80 méter hosszúságig terjedő lépcsőfok-darabok nyersanyaga, minthogy a gyüdi bányában egyidejűleg termelt anyag — a bánya akkor még nem lévén egészen feltárva — idejében rendelkezésre nem állott, s tekintettel a díslépcsőnek a millenniumi ünnepélyre leendő föltétlenül szükséges befejezésére, a Karszt vidék Görz melletti, castelvenerei bányáiból vétetett; kidolgozásuk azonban az épület területén történt.

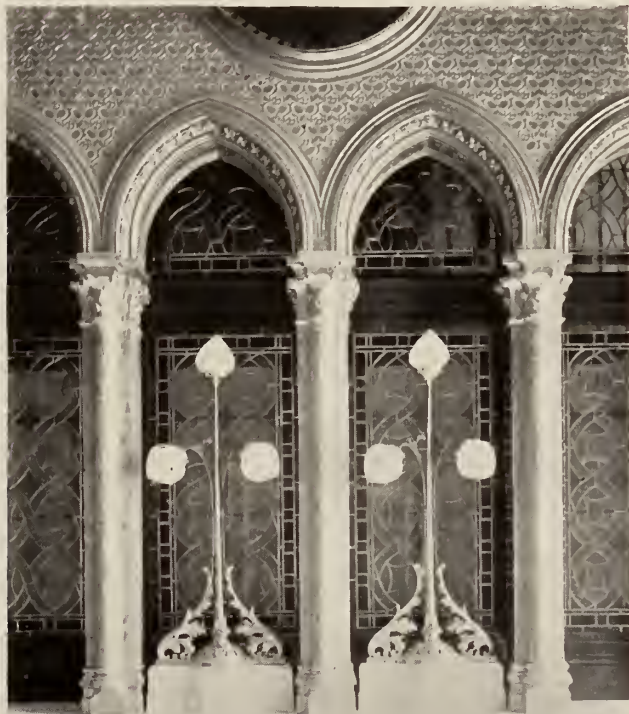
A lépcsőház boltozatának szerkezete vasból készült és kettős tűzmentes födeme van.

Ezek után áttérünk a kupolacsarnok leírására.

A kupola 20·80 méter belső átmérőjű szabályos tizenhatszögből fejlődik, melynek tömege tizenhat, egyenként 4·438 m² alapterületű pílíren nyugszik.

E pillérek között tizenhat, egyenként 3 m. szélességgel és a záradékig 8·10 méter magassággal bíró, csúcsíves nyílás vezet a sokszögű folyosóból a tulajdonképeni csarnokba.

Lépcsőházi részlet. A bronz kandelábereket a Magyar fém- és lámpaárugyár készítette.



E tizenhat nyílásnak erősebb tagozással bíró tervezete fölött foglal helyet a szalagszerűen körülfutó aranyozott övpárkánynyal az alsó résztől elválasztott páholyemelet.

A csarnok padlója fölött 9·74 m. magasságban fekvő páholyok körül, az alsó folyosó alpméreteinek megfelelő páholyfolyosó van elhelyezve, a melybe az alsó folyosóból két csigalépcső vezet. A kupolacsarnok magassága a boltzáróig 27·2 méter.

A csarnokot tizenhat, egyenkint 2 m. széles és az ablak-díszművekkel együtt 8·80 m. magas üvegfestésű ablak világítja, mely ablakok az architektúra belső és külső összhangzatos hatására való tekintetből olyképen vannak szerkesztve, hogy a külsők, a még jóval magasabbra fölépülő kupoladob tömegének arányához mérten magasabbra, a belsők pedig — a csarnok térhatása érdekében — alacsonyabbra helyezvők.

A csarnok magasságának mintegy fele részéből kiinduló boltozat bordái köből valók, a köbördák közé tűzmentes, úgynevezett Rabitz-féle födém feszítettett. A kupola 16 pillérének bronzból készült hármas baldachinumai alatt a honalapító, továbbá királyaink és erdélyi fejedelmeink legkiválóbbjainak horganyból öntött, aranyozott és színezett szobrai vannak, pajzsot, kardot vagy egyéb, az ábrázolt alak egyéniségét jellemző jelvényeket tartó, két-két apród között.

E szobrok sorozata, a díszlépcső felőli előcsarnokból a kupolacsarnokba vezető középnyílással szemben levő átellenes középnyílástól baloldalt eső pillértől kezdve és jobbra folytatva a következő: Árpád, Szent István, Szent László, Könyves Kálmán, II. Endre, IV. Béla, I. (Nagy) Lajos, Hunyady János, Corvín Mátyás, Báthory István, Bocskay István, Bethlen Gábor, I. Rákóczy György, III. Károly, Mária Terézia, II. Lipót.

A pillérek lábazata almási mészköből, törzse pedig beszterczebányai homokköből készült; a boltbordák rendszerét hordó belső hármas osztású falpillér-nyalábok sárgavörös síklósi (baranyamegyei) márványból valók.

A pillérek falvastagságában kiképzett lizénák girolamoí (Póla melletti), sárga márványból vannak faragva, a lizénák közötti pillérterületek melegsürke alapszínnel és vörössárga csíkokkal bíró sarrancoliní, a lizénák feletti övek pedig — a lizénának megfelelően — girolamoí márványnyal vannak burkolva. A páholyok lábazati párkánya alatt az alsó nagy nyílások öveinek magasságában levő falfelületek szintén sarrancoliní, de finomabb fajtájú márványnyal burkoltattak. A páholyok lábazati párkánya gyüdi (baranyamegyei), a páholynyílásokat részekre osztó oszlopnyalábok, valamint a páholyoromzatok fölötti falterületek burkolatai is vaskóhi (bíharmegyei) piros márványból valók.

A boltozat aranyozott bordahálózata biai márványból faragtatott, a boltfelületek ornamentikája domborműves.

A padló síklósi vörös, piszkei sötétvörös, gyüdi sötétbarna, sárga és világosbarna és oberalmi szürke márványból fűrészelt és csiszolt lemezekből készült mozaiklapot mutat.

Több művész működött közre az új országház figurális festményeinek megalkotásában.

A képviselőház és főrendiházhoz tartozó társalgó-termek menyezetére Vajda Zsigmond festőművész „al tempera“ modorban festményeket festett, a melyeknek tárgyát a mondavilágból és a történetből merítette.

A képviselőház társalgójának menyezetképe — annak a kupolacsarnok felé eső táján — mondánk ama részét ábrázolja, a midőn a két testvér, *Hunor és Magor gímszarvas vadászaton* üldözőbe veszik a szarvast.

A képek a csarnok másik bejárója felőli részén *Emese álma* van megörökítve, mellette *Atilla hősi serege* a mint az égen Ázsiába visszatér.

A főrendiház társalgójának menyezetére festett kép szélső részén *Mátyás királyt*, népe körében, igazságot szolgáltatva, látjuk.

A festmény középső része két részből áll, az egyik részében Asztrik apátot látjuk, a mint *István fejedelemnek a szent koronát nyújtja át*, míg a másik része a *kereszténység diadalát* jeleníti.

A festménynek harmadik része is két jelenetből áll. Az egyikben az a momentum van allegorizálva, a midőn *Könyves Kálmán* korának szellemét messze túlszárnyaló bölcsességgel emeli fel tiltó szavát a boszorkányok megégetése ellen.

Az étterem menyezetére Krenner Viktor festőművész a *Szüret, Aratás és Bőség*, a terem oldalfalsíkjára Kriesch Aladár a *Vadászat és Halászat*, a terem hosszfalára pedig Spányi Béla jönevű festőművésznünk festett kedves tájképeket, a melyek *Trencsén, Klissa, Visegrád, Árvaváralja és Vajdahungad* várát ábrázolják.

A delegátusok termének oldalfalára Dudits Andor festőművész a kiegyezés betetőzését képező, 1867-iki koronázás egyik kiváló és az ország védelmét jelképező momentumát, a *kardvágás jelenetét* festette, míg a főrendiházban az elnöki emelvénytől jobbra és balra lévő falsíkokon Jantyik Mátyás festőművésztől a *Moriamur és Aranybulla* című, addig a képviselőház ülésterme ugyanazon helyén Vajda Zsigmond festőművésztől az *1848-iki országgyűlést* és az *1867-iki koronázást* ábrázoló képét látjuk. A miniszteri tanács-terem menyezetére pedig Lotz Károly festőművész az *Erély és Bölcsesség* című képeket festette, míg a lépcsőházakban Vajda Zsigmondnak *Hazaszeretet, Egyházjog, Történelem és Igazság* allegorikus menyezetképeit, a delegáció-terem folyosójának falfelületein pedig Dudits Andor festőművésznünk *Törvény, Vallás és kultúra, Hadviselés, Földművelés, Ipar és Kereskedelem* című képeit látjuk.

Tájékozásul megemlítjük, hogy:

a nagy társalgók menyezet-festményei	159,000.— kor.
a Szüret, Aratás és Bőség festmények	15,600.— „
a Vadászat és Halászat „	35,700.— „
Trencsén, Klissa, Visegrád, Árva és Vajda-hungad vára, festmények	50,000.— „
a kardvágás festmény	46,460.20 „
a Moriamur és Aranybulla	24,000.— „
az 1848. országgyűlés és az 1867. koronázás című képek	24,000.— „
az Erély és Bölcsesség	24,000.— „
Hazaszeretet, Egyházjog, Történelem és Igazság című allegorikus képek	8,150.— „
és végül a Törvény, Vallás és Kultúra, Hadviselés, Földművelés, Ipar és Kereskedelem című falifestmények pedig	50,000.— „

kerültek.

A helyiségek padozatait márvánnyal, márványmozaikkal, Klenk-féle aszfalt parkettákkal, amerikai parkettpadlóval és terrazzóval burkolták.

Márványpadozatot találunk az előcsarnokban, a kupolacsarnokban, a miniszteri folyosókban, a delegáció-terem előtti folyosókban — márványmozaikot a képviselőház

déli oldalán és a főrendiház északi oldalán lévő folyosókban és a melléklépcsőkben, Klenk-féle aszfaltparkettákat a „Házak“ körüli folyosókban, a nagy társalgókban, az író- és olvasótermekben, a nagy étteremben, a nagy könyvtárban, a nagy ruhatárakban és a delegáció-teremben, terrazzo burkolatot a félemelet, földszint és pincze összes folyosóiban, amerikai parkettát pedig az emelet, félemelet és földszintnek többi helyiségeiben.

A mennyezetek és oldal falburkolatok valamint a butorok nagyobbára szlavoniai tölgyfából, többé-kevésbé gazdag faragással készültek. Kivételt csakis a miniszteri szobák képeznek, a hol a berendezés váltakozva tölgy-, dió- vagy mahagoni-fából való.

A miniszterelnök dolgozószobájának berendezése mahagoni fából készült — eozin berakásokkal.

A butorok plüssel, bársonnyal, aranyhímzésű moquettel és bőrrel párnázottak.

Az ablakfüggönyök plüsből és posztóból valók — egyesek gazdag aranyhímzéssel.

A magyaros részletekkel díszített írókészközteteket bronzból öntötték.

Az új országház fűtési és szellőztetési berendezése a magyar műszaki tudomány diadalát hirdeti, mert ily nagyterjedelmű, jól sikerült berendezés egy épületben, az egész continensen nem található, és mint ilyen, mintául szolgál a külföldnek.

Az új országházzal kapcsolatosan, az V. ker., Rudolf-rakpart 20—21. szám alatt épült bérház udvarán van az országház gép- és kazánháza.

E kazánházban, a mely az országháztól mintegy 150 méternyire fekszik, 4 drb. Babkock-Vilkox-rendszerű forrcsőves gőzkazánt találunk.

E kazánok közül 3 drb., egyenkint 204 m² és 1 drb., 113 m² vízzel érintkező fűtőfelülettel bír, összesen tehát 725 m² fűtőfelület áll rendelkezésre. E fűtőfelületből, azáltal, hogy a négy kazán egymástól teljesen elkülöníthető, a külső levegő hőmérsékletének megfelelően 7, különböző nagyságú fűtőfelület vehető igénybe; nevezetesen 113 m², 204 m², 317 m², 408 m², 521 m², 612 m² és végül az egész fűtőfelület, azaz 725 m².

E kazánokban 6 légkörnyomású üzemszűtséggel bíró gőzt fejlesztenek.

A fejlesztett gőz, a járható, földalatti csatornában elhelyezett és hőveszteség ellen gondosan elszigetelt, kovácsolt vasból készült, 200 ^m/_m, illetőleg 150 ^m/_m átmérőjű és 420 m. hosszúságú csövezeteken az új országház közepén lévő pincze két elosztó helyiségébe jut. E két gőzvezeték közül az egyik üzemszűtése esetére tartalékul szolgál.

Az említett elosztó helyiségek egyike a képviselőház és a vele kapcsolatos helyiségeket, a másik a főrendiház és hozzátartozó helyiségeit táplálja, míg a közös helyiségek mindkét elosztóból kezelhetők.

Az elosztó helyiségek mindegyikében 5 drb. gőzelosztó van, a melyek közül az úgynevezett főgőzelosztó, a kazánházból átjövő, 6 légkörnyomású gőzt fogadja magába s a rajta lévő önműködő, gőznyomást csökkentő szelepekkel 1¹/₂ légköri nyomásra redukálva, azt a 4 mellékelosztónak adja át.

E négy mellékelosztó közül az egyik a szellőztetéssel kapcsolatos gőzlégfűtésre, a második a körmozgású gőzlégfűtésre, a harmadik az alacsony nyomású gőzkazánok táplálására, a negyedik a szellőztetéshez szükséges levegő előmelegítésére szolgál.

Az első rendszerhez a „Házak“ üléstermei, a delegáció-terem, a bizottsági termek, a nagy társalgók, a miniszteri tanácsterem, a folyosók, az étterem és a kapcsolatos helyiségek tartoznak.

A fűtés a következőképen történik:

A fűtendő, illetőleg szellőztetendő helyiségek alatt, a pincében egy-egy fűtő-

kamra van, a melyekben a levegő felmelegítésére, a szükséges fűtőfelülettel rendelkező bordás öntött vascsövek vannak elhelyezve. Ezek a bordás csövek két csoportra vannak osztva, úgy, hogy az egyik csoport a teljes fűtőfelület $\frac{1}{3}$ -át, a másik pedig annak $\frac{2}{3}$ -át képezi.

Az elosztóhelyiségben lévő e célra szolgáló egyik mellékelosztóból a $1\frac{1}{2}$ légk. nyomású gőz, csöveken, a fűtőkamrákban elhelyezett s a külső levegőtől teljesen elzárt, bordás csövekbe vezetetik és pedig vagy az egyik, vagy a másik csoportba, avagy mind a kettőbe a szerint, a mint azt a külső levegő hőmérséklete megkívánja.

A bordás fűtő csövekbe vezetett gőz a csöveket felmelegítvén, azok a fűtőkamrában lévő levegőt is felmelegítik.

Minden egyes fűtőkamra padlójában egy-egy nyílás van, a melyen át a fűtésre illetőleg szellőztetésre szükséges levegő a kamrába jut, még pedig akként, hogy e nyílások földalatti csatornákkal, az országház előtti két szökőkuttal vannak összekötve, a melyeken át folyton friss, hideg levegő jut be.

A fűtőkamrában felmelegített levegő, a kamra mennyezetének nyílásán és az e fölött, a falban lévő függélyes csatornán át jut azután rendeltetési helyére.

E levegőt bevezető csatornák nyílásai az egyes helyiségekben a padlótól körülbelül 2 m. magasságban vannak, és díszes, elzárható redőnyökkel bírnak, úgy, hogy a levegőbevezetés a szükség szerint szabályozható.

Az előbb említett függélyes csatornák, a pinczepadló alatti, friss légcatornákkal szintén össze vannak kötve, még pedig azért, hogy a termekbe vezetendő, melegített levegőt, a szökőkutakból jövő, még hideg levegővel keverni, azaz, hogy a termekbe jutó levegő hőmérsékletét szabályozni lehessen. E keverő csatorna, valamint a fűtőkamrába nyíló friss levegőt bevezető, és a meleg levegőt elvezető csatornák, a kamrán kívül külön-külön kezelhetők, illetőleg szelepekkel a beömlő levegő hőmérséklete tetszés szerint szabályozható.

Mínt hogy így a fűtött termekbe nagy mennyiségű levegő vezetetik be, pl. az üléstermekbe óránként körülbelül $20,000\text{ m}^3$, gondoskodni kellett arról is, hogy ugyanily mennyiségű romlott, illetőleg fölhasznált levegőt el lehessen vezetni, a mely célra a termek oldalfalaiban lévő függőleges, légelvezető csatornák szolgálnak, ezek a csatornák a termek padlójától az épület tetejére vezetnek.

E levegőt elvezető csatornák a termekben úgy a padlónál, mint pedig a mennyezetnél redőnyös nyílásokkal bírnak, a mely nyílások közül az alsó, a téli szellőztetésre, tehát a hidegebb levegőréteg elvezetésére, míg a felső a nyári szellőztetésre, tehát a melegebb levegőréteg elvezetésére szolgál.

A „Házak“ üléstermeinek és két bizottsági teremnek kivételével az összes gőz-



Kandeláber bronzból.
Készítette Kulcsár Sándor és Társa,
most Bollmann Lajos.

légfűtésre berendezett helyiségek, a levegő mozgását mechanikai uton előidéző gépek segédleme nélkül fűtetnek, mert a légvezető csatornák e helyiségekben oly nagy keresztmetszettel bírnak, hogy azokon a hő-külömbiségen és magasságkülömbiségen alapuló természetes légmozgás következtében a fűtés és szellőztetéshez szükséges, elegendő mennyiségű levegő vezetetik be, illetőleg távolítottak el. Az ilyen fűtésre berendezett helyiségekbe mechanikai uton is vezethető be levegő, még pedig a friss levegőt bevezető csatornában elhelyezett, hat drb., elektromos pulzios-ventilátor segédlemével; e ventilátorok óránként körülbelül 160,000 m³ friss levegőt szállítanak a termekbe. A légvezető csatornában pedig 9 drb. elektromos, exhausztoros-ventilátor működik.

A „Házak“ üléstermeinek fűtése, szintén gőzlégfűtéssel történik, eltérőleg azonban az előbb említett fűtési módozattól, a mennyiben a meleg levegő vagy a padlóban lévő s rácsokkal fedett nyílásokon jut a termekbe s ebben az esetben a rosz levegő a famennyezeten lévő csillár nyílásokon távozik, avagy pedig megfordítva a meleg levegő a csillárnyílásokon jut a termekbe s a rosz levegő pedig a padló rácsos nyílásain megy el.

E levegőbevezetés átváltásához szükséges csatornák és csappantyúk az üléstermek alatt a földszinten vannak. E csatornák egyuttal a meleg levegőnek a friss levegővel való keverésére is szolgálnak.

Az üléstermek alatt a félemeleten lévő helyiségek pedig arra valók, hogy a fűtőkamrából feljövő meleg levegő, — a melyhez a földszinti keverő-kamrában a szükség szerint hideg levegőt kevernek, — az ugyan itt levő nyugtató kamrában megállapodják, hogy az alulról történendő fűtés esetében a padlóban elhelyezett, 32 m² felületű rácson keresztül a lehető legcsekélyebb sebességgel jusson a terembe, miáltal a léghezám teljesen elkerülhető. E berendezés az 1901. és 1902. év telén megtartott próbafűtések alkalmával kitünőnek bizonyult.

Az elhasznált levegőt az előbb említett esetben az üléstermekből nem a tetőre vezetik, hanem az említett bármelyik fűtési módozatok mellett is — a rosz levegőt elektromos, exhausztoros-ventilátor segédlemével, a terem közepe alatt lévő aknába szívják, a honnan a pince padlója alatti csatornán át a Dunaparton ömlik a szabadba.

Az előcsarnokok, lépcsőházak és kupolacsarnok fűtése szintén gőzlégfűtés, azzal a külömbiséggel, hogy itt a helyiségbe vezetett, felmelegített levegő lehülés után újból visszatér a fűtőkamrába és így a fűtésre szolgáló levegő folytonos körmozgást végez.

Alacsonynyomású gőzfűtés van az eddig még fel nem sorolt helyiségekben, ilyenek a könyvtár, irattár, a földszinten és félemeleten levő irodahelyiségek, folyosók szolgálati lépcsők.

E fűtésnél az épület déli és északi szárnyában, a pinczében két-két, továbbá az épület középső részében, ugyancsak a pinczében 4 drb. alacsonynyomású gőzkazán van felállítva, a melyeknek belsejében vörösréz kanyargó csövek vannak. E csövekbe a megfelelő mellékelosztóból 1¹/₂ légk. nyomású gőzt vezetnek, a mely a kazánokban lévő vízből 0.1 légk. nyomású gőzt fejleszt. Az ekként fejlesztett gőz, a pince mennyezetén vezetett és hőveszteség ellen gondosan elszigetelt elosztó csövezetéken és a falakba fektetett, függőleges vezetékbe, innét pedig a fűtendő helyiségnek ablakfülkéibe elhelyezett, bordás elemekből álló kályhákba jut, a hol kondenzálódik és víz alakjában egy másik, e célra szolgáló — részben a falban, részben pedig a pince padlójában elhelyezett csövezetéken — visszafolyik az alacsonynyomású kazánokba.

E bordás elemekből álló kályhák, — a melyek az egyes helyiségeket fűtik, — egy-egy szabályozó szeleppel bírnak, a melylyel a gőzlevezetés a szükséghez képest szabályozható.

Az alacsonynyomású gőzfűtésre berendezett helyiségekben a levegő nem változik, mert a helyiségben lévő fűtőtest mindig a helyiség légtartalmát melegíti. Minthogy e helyiségekben rendszeren többen tartózkodnak, mi sem természetesebb, hogy e helyiségekbe is szükséges a friss levegő hozzávezetéséről gondoskodni, hogy a már elhasznált, illetőleg romlott levegő szintén elvezetessék. Minthogy azonban téli időben a külső levegőt a helyiségekbe hidegen bevezetni nem lehet, gondoskodni kellett arról is, hogy ez a levegő, a helyiségekbe jutás előtt, kellőleg előmelegíttessék. Erre a célra szolgálnak a pinczében elhelyezett előmelegítő kamrák, melyek abban különböznek a gőzlégfűtésre szolgáló fűtőkamráktól, hogy ezekben a levegő hőmérsékletét csak a szoba hőmérsékletére (+20°C.) melegítik fel, tehát ez fűtésre még alkalmatlan, hogy továbbá a friss levegőt nem az épületelőtti szökőkutakból, hanem közvetlenül az udvarokból nyerik.

Az előmelegítő kamrák egyéb berendezése, a friss levegő be- és a meleg levegő elvezetése, továbbá az egyes helyiségbe a levegőnek be- és elvezetése teljesen úgy történik, mint a gőzlégfűtésnél.

A lecsapódott vizet az elosztó helyiségekben, a padló alatt lévő gyűjtő-tartókba vezetik, a honnan egy külön csövezetéken visszafolyik a kazánházban lévő tartókba, s azt újból felhasználják a kazánok táplálására. S minthogy ennek a gőzből kondenzált víznek még mindig meglehetősen hőfoka van — az a kazánok gazdaságos kezelését nagyban elősegíti.

Az 1901. és 1902. év telén szerzett tapasztalatok szerint, 100 m³-nyi helyiségnek óránkénti fűtése, beleszámítva a fogyasztott szén- és vízmennyiséget, továbbá a világítás, salakfelvonás és elfuvarozás, tisztítóanyag és személyzet stb. költségeit 1'6 fillérbe kerül.

Az összes fűtendő helyiségeknek köbtartalma, a pincze helyiségeit is beleszámítva, körülbelül 250,000 m³.

A fűtőtestek felülete, — a melyek az összes helyiségek fűtésére szolgálnak — a szellőztetéshez szükséges levegő felmelegítésére szolgáló fűtőtestekkel együtt 8640 m².

A teljes szellőztetés és fűtés alkalmával óránként körülbelül 200,000 m³ friss levegő vezetetik az épületbe.

Az egész épület fűtéséhez, abban az esetben, ha a külső hőmérséklet — 20° Celsius, óránként 4,300.000 kalória szükséges.

A lépcsőkön kívül személyközlekedésre 10 személyfelvonót alkalmaztak, még pedig a képviselőház déli oldalán kettő, 3—3 személyre, az ülésterem közvetlen közelében kettő, 7—7 személyre és a nagy ruhatár mellett egy, 7 személyre való, összesen tehát 5 személyfelvonó, a melyeken egyszerre — a liftvezetőkön kívül — 27 személy, egy óra alatt pedig 600 személy kényelmesen szállítható. Ezenkívül az étteremben két ételfelvonó is van alkalmazva. Ugyanennyi lift van a főrendiház oldalán is.

Ezek a liftek a legjobb minőségű, Freissler-féle elektromos erőre berendezettek, a melyek minden tekintetben a legnagyobb biztonságot nyújtják.

A lifteken alkalmazott biztonsági készülékek a következők:

a) egy fogó készülék arra az esetre, ha a felvonó fülkét tartó sodronykötél elszakadna; e készülék a fülke lezuhanását a legbiztosabb módon meggátolja,

b) egy biztonsági készülék, mely abban az esetben, ha a fölvonó a meghatározott menetsebességnél gyorsabban haladna, a fölvonót minden lökés nélkül megállítja,

c) egy biztonsági készülék, mely a felvonót megállítja, ha utjában akadály lenne,

d) egy biztonsági készülék, mely a fölvonó indítását megakadályozza akkor, ha a fülkeajtó esetleg még nyitva volna, avagy azonnal megállítja, ha a menet alkalmával valaki a fülkeajtót kinyitná és a kiszállást megkísérlené,

e) egy biztonsági készülék arra az esetre, ha a fölvonó két emeletrész között önmagától megállana; ebben az esetben a fölvonó kézierővel hajtható készülékkel a legközelebbi kiszállóhelyig vezethető,

f) biztonsági készülék, arra az esetre, ha a sodronykötél valami oknál fogva meglazulna,

g) ha a fölvonó a végállomásokon esetleg túl menne, az áram önműködőleg megszakad,

s végül h) a fülkeajtókon önműködő ajtózárt alkalmaztak, mely az ajtót csak akkor engedi kinyitni, ha a fülke kiszállóhely előtt áll. Ugyanígy zárok vannak az akna ajtókon is, tehát ezek is csak akkor nyithatók, ha a fölvonó a kiszállóhely előtt áll.

A személyfölvonók fülkéi mahagonifából, díszes berakással készültek.

A tűzbiztosságról is minden tekintetben gondoskodva van. Erre a célra szolgál első sorban a villamos ör-ellenőrző és tűzjelző készülék. Örellenőrző állomás az épületben 78 helyen van.

Az ellenőrző készülék olyan rendszerű, hogy mulasztás esetén az ellenőrszobában a jelzőharang megszólal és egy nagy számjelzőtablán azon állomás száma látható, melyen a mulasztás történt. A tűzjelző készülék vékony üveglappal van fedve. Tűzveszély esetén az üveglap bezúzatván, a tűzjelző szobában levő jelzőharang megszólal, egyszersmind az örellenőrző készülékhez hasonlóan, jelzőtablán mutatja a tűzveszély helyét.

A tűzbiztosságról való gondoskodás legfontosabb eszköze a villamos szivattyúberendezés, mely tűzveszély esetén a szükséges vízmennyiséget szolgáltatja. A budapesti vízmű nyomása nem elegendő arra, hogy a víz az új országház magasabb részeibe tűzveszély esetén följusson. Erre a célra elektromotor által hajtott szivattyúberendezés szolgál, mely 10 légköri nyomással percenként 2600 liter vizet szállít. Ez a szivattyú két, 10 m³ ürtartalmu kazánal áll összeköttetésben. Az önműködő indítókészülékkel ellátott villamos motort, a budapesti általános villamossági részvénytársulat hálózatához kapcsolták.

Az önműködő indítókészülék a kazánok 8 légköri nyomásánál működik és 10 légköri nyomásánál kikapcsolódik. Valamely vízcsap megnyitásánál a vizet a kazán szolgáltatja, ha annak nyomása 8 légköri nyomás alá száll, úgy a szivattyú működése veszi kezdetét. Ily módon a szivattyúberendezés minden pillanatban készen áll.

A villámütés ellen az épület legmagasabb pontjain alkalmazott, 63, platínacsúccsal ellátott, vörösréz villámhárító védí az épületet, melyek egymás közt, valamint a földvezetékkel, vörösrézkábellel vannak összekötve.

A földvezetékek végein egy m² nagyságu vörösrézlemezek vannak, melyeket a Duna 0-pontjáig leásták. Az építményben levő összes fémtömeget is összekötötték a villámhárítóvezetékkel.

A távbeszélő-berendezés gyengeáramu, 24 távbeszélő-állomással, mely a városi

hálózattal is összeköthető. A távbeszélő-központban elhelyezett főóra az épület különböző részeiben elhelyezett, 108, Kulicska-féle villamos órát hajt.

Az ülések kezdetét vilamos csengők jelzik, melyek kapcsoló szerkezete az elnöki emelvényen van elhelyezve. Az összes vezeték hálózat Bergmann-féle csövekben halad.

Az épület belső falait színes márvány, festett ornamentális dísz borítja. E színes falakkal összhangzóan készültek a színes ablakok, melyek néhol groteszk díszűek, (pl. a delegációs terem előtti folyosóban),



Csillár alumínium-bronzból, a miniszterelnök dolgozószobájában. Kovácsolta Jungfer Gyula.

másutt egyszerűen ornamentális díszűek; mindenütt azonban megegyezők azzal a szellemmel, mely az épület belső díszítésében megnyilatkozik.

Általában az egész épület a harmóniának tökéletes megtestesülése; benne az építészet a szobrászattal és festéssel karöltve lélekemelő akkordban hangzik össze.

Legyen az újabb ezer évben boldogabb időknek tanuja e hatalmas palota s vezessék a benne hozott törvények szeretett hazánkat eddig el nem ért felvirágzásra.



AZ ÉPÍTKEZÉS KÖLTSÉGEI.

1. Föld-, kőműves- és elhelyező-munka	6.678,627·28 kor.
2. A kazán- és gépház összes munkáira	230,625·39 „
3. Rabitz C.-féle szab. tűzmentes födémekre	186,161·74 „
4. Kőfaragó-munkára	6.452,335·09 „
5. Lépcsőzetek, lépcsőfokok és rakpartfal kőfaragó-munkáira	389,731·60 „
6. Vasneműek; hengerelt és szögecselt tartók, alátétlemezek, falkapocs-vasak, áttolók, gyűrűk és ékek, továbbá vas-tetők és vaslépcsőkre	1.427,861·53 „
7. Ácsmunkára	212,039·96 „
8. Palafödő-munka és kátránylemez födésre	91,151·92 „
9. Bádogos- és domborító-munkára	358,440·96 „
10. Asztalos-, lakatos- és mázoló-munkára	1.350,211·69 „
11. Üveges-munkára	144,671·29 „

Átvitel 17.521,858·45 kor.

A műszaki kir. ellenőrség:

Ney Béla min. tanácsos, műszaki ellenőr.
Steinhausz László műszaki tanácsos, helyettes műszaki ellenőr.
Bayer Béla kir. főmérnök.
Heidrich László kir. főmérnök.
Gluzéky Imre min. számtanácsos, időközben nyugalomba vonult.
Lázár Imre min. számvizsgáló.
Schmidt Károly min. számellenőr.

A felülvizsgáló-bizottság:

Mihalovits Antal min. tanácsos, időközben nyugalomba vonult, helyette
Lukse-Fábry Béla min. oszt. tanácsos, mint a bizottság elnöke az építés
befejezéséig.
Mezey Béla min. számtanácsos, később helyette az építés befejezéséig
Ary László min. számvizsgáló.

AZ ÉPÍTÉSI MUNKÁKAT ÉS SZÁLLÍTÁSOKAT A KÖVETKEZŐK ESZKÖZÖLTÉK:

1. A föld-, kőműves- és elhelyező munkákat: *Holtzspach A. fia* és *Hauszmann Sándor*. (A munkákat vezették: *id. Holtzspach Nándor*, *Obrincsák József*, főmérnök, *Hörcher József* és *Császár János* főpallérok.)
2. A kőfaragó-munkákat, márványok szállítását: *Hauszmann Sándor*, utóbb *Seenger Béla* (a munkákat vezette *Haschek János*, *Král Ferencz* és *Král Gyula*).
3. A bíai, varazsdi, bóthi, várpalotai, besztercebányai és máléhegyi köanyag szállítását: *Ney Ede és társa*. (A czéget képviselte: *Ney Lipot*, *Ney Imre* és *Patai Ignác*.)
4. A csobánkai kölépcsőfokok szállítását: *Schwarzmann Sebő*.
5. A kolozsmonostori nyerskö szállítását: *Smiehl Dávid*.
6. A süttöi és harasztí kőből való munkákat: *Holdampf Sándor*.
7. A svéd és mauthauseni gránit szállítását: a bécsi „*Union Baugesellschaft*“.
8. A járda gránit-szegélyköveket: a „*Kissebesi gránitbányák Részvénytársaság*“.
9. A sarancoliní márványok szállítását: a „*Bagneres de Bigorre*“ társulat.
10. Ajtótokok szállítását: *Neuschloss Ödön* és *Marczel*.
11. Ácsmunkák szállítását: *Mikes Frigyes*.
12. Vaskapcsok szállítását (az első évben) továbbá lépcsőkorlátokat *Árkay Sándor*.
13. Hengerelt és szögecselt tartók, vastetők, vaskapcsok, bronztárgyak és horganyszobrok szállítását: A „*Schlick-féle vasöntöde- és gépgyár-részvénytársaság*“.
(A munkálatokat vezették: *Schlick Béla*, később *Thaly Zsigmond* vezérigazgató, *Vajda Béla* igazgató, *Kohn János*, *Kelényi Gyula* főmérnökök, *Vajda László* és *Marmorstein Ármín* mérnökök és *id. Herpka Károly* osztályvezető.)

14. Kovácsolt vasmunkák, lakatos - munkák szállítását: *Jungfer Gyula*. (A munkákat vezette: *Jungfer Ferencz*, mint művezető: *Takács Elek* és *Polgár Károly*).

15. Majolika-munkákat és a pyrogranitszobrokat: *Zsolnay Vilmos*, (a munkákat *Zsolnay Miklós* jelenlegi cégtulajdonos vezette.)

16. Bádogos- és domborító-munkák, fűtő- és szellőztető- és (utóbb) a vízvezető- és csatornázó-berendezések szállítását: A „*Zellerin M.-féle részvénytársaság*“. (A munkákat vezették: *Doctor Gyula*, *Frees L.* igazgatók, *Hehleln István* és *Fekete Ödön* főmérnökök és *Berger Oszkár* mérnök.)

17. A kátránylemezzel való födéseket: *Biehn János*.

18. A vízvezető- és csatornázó-munkákat (előbb): A „*Hunnia-részvény-társaság*“.

19. A palafödő - munkákat: *Umbach Rezső* utódja *Tomschay Károly* és *Sandro-schitz* utódja *Dobai János* udvari szállító.

20. Az asztalos munkákat (ajtók és ablakok): *Michl Alajos*, *Csepreghy János*, (művezető *Petrovits József*), *Gregersen G.* és *Fiai*, *Thék Endre*.

21. A mázoló munkákat: *Ehrlich Miklós* (a munkákat vezették *Ehrlich József* és *Scheibner József*).

22. A díszfestő és aranyozási munkákat: *Scholtz Róbert* udvari festő. (A munkát a helyszínén vezette *Steinhäusel János* jelenlegi cég-



Gyertyatartó és asztali lámpa bronzból, a miniszterelnök dolgozószobájában. Készítette a Magyar fém- és lámpaárugyár.



tulajdonos és *Wilhelm Manó* és *Titze Ferencz* művezetők.

23. Az üvegfestésű ablakok szállítását: *Róth Miksa* és *Forgó és társa* (az utóbbi munkáit vezette *Walter Guidó* és *Postek György*).

24. Az ideiglenes üvegezést: *Schwartz A.* és *Fiai* (a munkákat vezették: *Schwartz Antal* és *Schwartz Imre* cégtulajdonosok).

25. A tűzmentes födémeket: *Rabitz C.*, majd *Hörcher testvérek* és *Ilgner* (A céget képviselték: *Hörcher József*, *Hörcher János* és *Hörcher Márton*, a munkákat *Ilgner Ferencz* vezette) utóbb pedig *Biehn János* készítette.

26. A villámhárító berendezést: a „*Helios*“ részvénytársaság.

27. A mozaik és terrázó-munkák szállítását: *Melocco Péter*.

28. Az aszfaltburkolatokat: a *Magyar aszfalt részvénytársulat* (Elnök: *Dr. Ország Sándor*, vezérigazgató *Popper István*, igazgató *Héder Sándor*).

29. Az ornamentális szobrász és műmárvány-munkákat, valamint a csillárok, s egyéb világítótestek, írókészetek és elnöki csengetyűk mintáit: id. *Marhenke Vilmos*, (a munkákat vezették: ifj. *Marhenke Vilmos* jelenlegi cégtulajdonos, továbbá *Palát Ferencz* és *Foittin Nándor* szobrászok).

30. Az udvarok kerámitburkolatát és a kupolacsarnok márványburkolatát: *Walla József*.

31. A kemény és puhafa-padlókat: *Neuschloss Ödön* és *Marcell* (a munkákat vezette: *Protovinszky József*).
32. A Klenk-féle aszfalt-parkettákat: *Klenk Gyula*.
33. Az oldalfalburkolatokat és mennyezeteket: *Thék Endre*, ki a Házak üléstermei mennyezeteit is készítette (a munkákat vezették: *Papp Gábor* és *Rupprich Károly* gyárigazgatók és *Wiskus János* művezető). *Michl Alajos* (a munkákat vezették: *Pízinger Lajos* jelenlegi czégtulajdonos és *Michl Miklós*). *Gregersen G.* és *Fiai* (munkákat vezették *Gregersen Nils* czégtulajdonos, *Décsey József* és *Andrisska Károly*).
34. Butorokat és egyéb berendezési tárgyakat: *Thék Endre* készítette, azonkívül a miniszterelnöki és összes miniszteri szobák teljes berendezéseit. *Michl Alajos*, (czégtulajd. *Pízinger Lajos*), *Csepreghy János* (művezető *Petrovits József*), *Tálos és társai* (a munkákat vezették: *Tálos Pál* és *Petrassovits József*), *Nagy József*, *Kántor Tamás*, *Szabó József*, *Bodon Károly* és *fia*, *Páál Gergely*, *Valnicsek Béla*, *Melczer Nándor*.
35. Párnázott butorokat és függönyöket: *Gelb M. és Fia* (a munkákat vezették: *Gyömrői Manó* czégtársulajdonos és *Petényi József*), *Kröszl János*, *Kozilek János* és *Fia*, *Ágai Sándor*, *Bernstein József* és *Fia*, (a munkákat vezette: *Bernstein Sándor*).
36. Tömören hajlított fabutorokat: A *beszterczebányai hajlított fabutor gyár* (Igazgató: *Wottocsek Henrik*, képviselő *Pipisz Vilmos*).
37. A végleges üvegezést: *Forgó és társa* (a munkákat vezette: *Forgó Miklós* czégtulajdonos).
38. A gázvilágítási vezeték berendezést: *Az osztrák-magyar légszesztársulat Budapestben*. (A munkákat vezették: *Kleinert Ármín* igazgató, *Alpár József* főnök, *Gehring Károly* főmérnök és *Szluka Károly* mérnök).
39. Az electromos világítási vezetékberendezést: *Ganz és társa vasöntöde és gépgyár részvénytársaság elektromos osztálya*: (A munkákat vezették: *Cserháty Jenő*, igazgató, *Herzog József* főmérnök, *Goldberger Ernő* főmérnök, *Ábel Ignác* és *Czeiner Rezső* mérnökök).
40. Csillárokat és egyéb világítótesteket: a) kovácsolt rézből és vasból készítettek: *Jungfer Gyula*, *Lepter János*, *Páder Nándor* lakatosmesterek. b) Bronzból öntöttek: *A magyar fém- és lámpaáru-gyár Budapestben*, (a munkákat vezették: *Dittrich Károly* és *Hartmann Róbert* igazgatók, *Schul Ignác* mérnök és *Léhránt Ödön*). *Ganz és társa vasöntöde és gépgyár r.-társaság*, *Kulcsár és társa*, most *Bollmann Lajos*. (A munkákat vezették: *Kulcsár Sándor* és *Szinovác* *Ede*, *Kissling Rudolf* és *fia* (a munkákat *Kissling Alfréd* czégtulajdonos vezette).
41. A szőnyeget szállították: *Haas Fülöp* és *Fia* (képv. *Fehér Károly*), *A pozsonyi szövőiskola*. *A torontáli szőnyeggyár r.-társaság*. *A zsolnai katonaposztó- és takarógyár r.-társaság*. (Igazgató *Vogl Samu*, a munkákat vezette: *Redner Hugó* gépészmérnök).
42. A főrendiház és képviselőház ülésterme, a delegáció-terem, valamint a nagy könyvtár berendezését: *Michl Alajos* (czégtulajdonos *Pízinger Lajos*) azok kárpitos és börmetszési munkáit: *Fischhof Jenő* iparművész készítették.
43. Az electromos üzemre berendezett személy- és teher-fölvonókat: *Freissler Antal* budapesti gyára.
44. A házi távíró-telefon és tűzjelző-berendezést: *Süss Hermann* és *társa* czég (a munkákat a helyszínen *Bartels Arthur* mérnök vezette). Az electromos órákat: *Kulicska Antal* órás.

45. A bronz íróasztali készleteket és elnöki csengetyüket és a miniszterelnök szobájában lévő márványkandalló bronzbetéteit: *A magyar fém- és lámpaáru gyár Budapesten.*

46. A pánczélszobát: *Arnheim S. J. cég.*

47. A vászonrolettákat: *Gelb M. és Fia és Paschka Lajos és Társa* szállították.

48. A világításhoz szükséges electromos áramot pedig: *A budapesti általános villamosság szolgáltatója.* (Igazgató: *Fodor István*, titkár: *Seltenreich Kornél*. A munkákat *Rothmayer István* mérnök vezette.)

49. Az állandó országházzal kapcsolatosan épült bér- és kazánház, föld-, kömives- és elhelyező-munkáit: *Peterek és Wagner* vállalkozók. (A céget képviselték: *Wagner Marczel és Wagner Julián* mérnökök.)

50. A kazánházban elhelyezett 4 db Babcock-Wilcox rendszerű forrcsöves gőzkazánt: *A Danubius-Schoenichen-Hartmann egyesült hajó- és gépgyár r.-társaság* (A kazánok *Rotter Lajos* — igazgatóhelyettes — főmérnök felügyelete alatt készültek.)

AZ ÚJ ORSZÁGHÁZBAN
AZ ELSŐ ÜLÉST
A KÉPVISELŐHÁZ
1902. OKTÓBER HÓ 8-ÁN
TARTOTTA MEG.

Párnázott karosszékek a miniszterelnöki dolgozószobában. Készítette Thék Endre és Gelb M. és Fia.





ALAPRAJZOK

ORSZÁGHÁZ

BUDAPESTEN

FÖLDSZINT

FŐENDRŐZS HEMISZÉGEI

1. Főosztály
2. Előosztály
3. Központi iroda
4. A. K. iroda
5. K. K. iroda
6. K. K. iroda
7. K. K. iroda
8. K. K. iroda
9. K. K. iroda
10. K. K. iroda
11. K. K. iroda
12. K. K. iroda
13. K. K. iroda
14. K. K. iroda
15. K. K. iroda
16. K. K. iroda
17. K. K. iroda
18. K. K. iroda
19. K. K. iroda
20. K. K. iroda
21. K. K. iroda
22. K. K. iroda
23. K. K. iroda
24. K. K. iroda
25. K. K. iroda
26. K. K. iroda
27. K. K. iroda
28. K. K. iroda
29. K. K. iroda
30. K. K. iroda
31. K. K. iroda
32. K. K. iroda
33. K. K. iroda
34. K. K. iroda
35. K. K. iroda
36. K. K. iroda
37. K. K. iroda
38. K. K. iroda
39. K. K. iroda
40. K. K. iroda
41. K. K. iroda
42. K. K. iroda
43. K. K. iroda
44. K. K. iroda
45. K. K. iroda
46. K. K. iroda
47. K. K. iroda
48. K. K. iroda
49. K. K. iroda
50. K. K. iroda

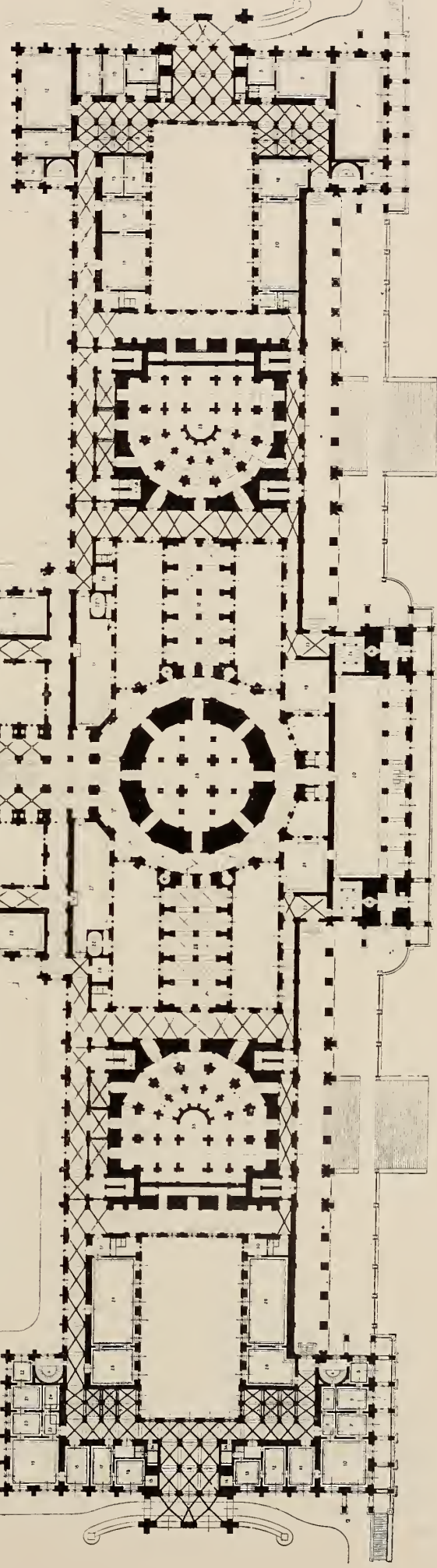
KÖZÖS HELVISEK

1. Közös iroda
2. Közös iroda
3. Közös iroda
4. Közös iroda
5. Közös iroda
6. Közös iroda
7. Közös iroda
8. Közös iroda
9. Közös iroda
10. Közös iroda
11. Közös iroda
12. Közös iroda
13. Közös iroda
14. Közös iroda
15. Közös iroda
16. Közös iroda
17. Közös iroda
18. Közös iroda
19. Közös iroda
20. Közös iroda
21. Közös iroda
22. Közös iroda
23. Közös iroda
24. Közös iroda
25. Közös iroda
26. Közös iroda
27. Közös iroda
28. Közös iroda
29. Közös iroda
30. Közös iroda
31. Közös iroda
32. Közös iroda
33. Közös iroda
34. Közös iroda
35. Közös iroda
36. Közös iroda
37. Közös iroda
38. Közös iroda
39. Közös iroda
40. Közös iroda
41. Közös iroda
42. Közös iroda
43. Közös iroda
44. Közös iroda
45. Közös iroda
46. Közös iroda
47. Közös iroda
48. Közös iroda
49. Közös iroda
50. Közös iroda

KÉPVISELŐHÁZ HELVISEGÉI

1. Képviselői iroda
2. Képviselői iroda
3. Képviselői iroda
4. Képviselői iroda
5. Képviselői iroda
6. Képviselői iroda
7. Képviselői iroda
8. Képviselői iroda
9. Képviselői iroda
10. Képviselői iroda
11. Képviselői iroda
12. Képviselői iroda
13. Képviselői iroda
14. Képviselői iroda
15. Képviselői iroda
16. Képviselői iroda
17. Képviselői iroda
18. Képviselői iroda
19. Képviselői iroda
20. Képviselői iroda
21. Képviselői iroda
22. Képviselői iroda
23. Képviselői iroda
24. Képviselői iroda
25. Képviselői iroda
26. Képviselői iroda
27. Képviselői iroda
28. Képviselői iroda
29. Képviselői iroda
30. Képviselői iroda
31. Képviselői iroda
32. Képviselői iroda
33. Képviselői iroda
34. Képviselői iroda
35. Képviselői iroda
36. Képviselői iroda
37. Képviselői iroda
38. Képviselői iroda
39. Képviselői iroda
40. Képviselői iroda
41. Képviselői iroda
42. Képviselői iroda
43. Képviselői iroda
44. Képviselői iroda
45. Képviselői iroda
46. Képviselői iroda
47. Képviselői iroda
48. Képviselői iroda
49. Képviselői iroda
50. Képviselői iroda

TERVEZTE STEINDL IMRE.



1:1000

ORSZÁGHÁZ

BUDAPESTEN

FELEMELT

FORENDIHAZ HELVISEGEI

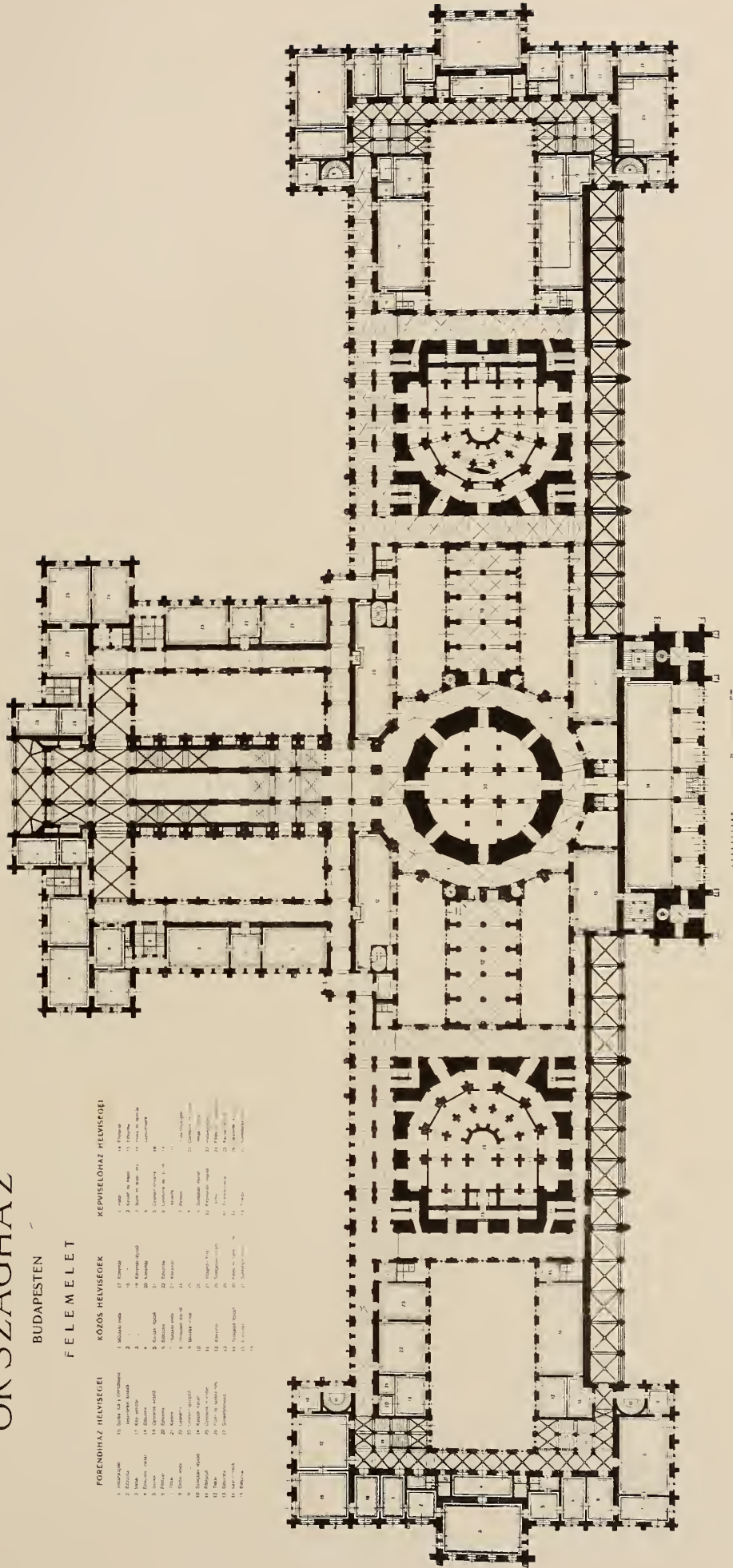
1. Irattár
2. Földsz. irodák
3. Irattár
4. Irattár
5. Irattár
6. Irattár
7. Irattár
8. Irattár
9. Irattár
10. Irattár
11. Irattár
12. Irattár
13. Irattár
14. Irattár
15. Irattár
16. Irattár
17. Irattár
18. Irattár
19. Irattár
20. Irattár
21. Irattár
22. Irattár
23. Irattár
24. Irattár
25. Irattár
26. Irattár
27. Irattár
28. Irattár
29. Irattár
30. Irattár
31. Irattár
32. Irattár
33. Irattár
34. Irattár
35. Irattár
36. Irattár
37. Irattár
38. Irattár
39. Irattár
40. Irattár
41. Irattár
42. Irattár
43. Irattár
44. Irattár
45. Irattár
46. Irattár
47. Irattár
48. Irattár
49. Irattár
50. Irattár
51. Irattár
52. Irattár
53. Irattár
54. Irattár
55. Irattár
56. Irattár
57. Irattár
58. Irattár
59. Irattár
60. Irattár
61. Irattár
62. Irattár
63. Irattár
64. Irattár
65. Irattár
66. Irattár
67. Irattár
68. Irattár
69. Irattár
70. Irattár
71. Irattár
72. Irattár
73. Irattár
74. Irattár
75. Irattár
76. Irattár
77. Irattár
78. Irattár
79. Irattár
80. Irattár
81. Irattár
82. Irattár
83. Irattár
84. Irattár
85. Irattár
86. Irattár
87. Irattár
88. Irattár
89. Irattár
90. Irattár
91. Irattár
92. Irattár
93. Irattár
94. Irattár
95. Irattár
96. Irattár
97. Irattár
98. Irattár
99. Irattár
100. Irattár

KÖZÖS HELVISEGOK

1. Székelyszék
2. Székelyszék
3. Székelyszék
4. Székelyszék
5. Székelyszék
6. Székelyszék
7. Székelyszék
8. Székelyszék
9. Székelyszék
10. Székelyszék
11. Székelyszék
12. Székelyszék
13. Székelyszék
14. Székelyszék
15. Székelyszék
16. Székelyszék
17. Székelyszék
18. Székelyszék
19. Székelyszék
20. Székelyszék
21. Székelyszék
22. Székelyszék
23. Székelyszék
24. Székelyszék
25. Székelyszék
26. Székelyszék
27. Székelyszék
28. Székelyszék
29. Székelyszék
30. Székelyszék
31. Székelyszék
32. Székelyszék
33. Székelyszék
34. Székelyszék
35. Székelyszék
36. Székelyszék
37. Székelyszék
38. Székelyszék
39. Székelyszék
40. Székelyszék
41. Székelyszék
42. Székelyszék
43. Székelyszék
44. Székelyszék
45. Székelyszék
46. Székelyszék
47. Székelyszék
48. Székelyszék
49. Székelyszék
50. Székelyszék
51. Székelyszék
52. Székelyszék
53. Székelyszék
54. Székelyszék
55. Székelyszék
56. Székelyszék
57. Székelyszék
58. Székelyszék
59. Székelyszék
60. Székelyszék
61. Székelyszék
62. Székelyszék
63. Székelyszék
64. Székelyszék
65. Székelyszék
66. Székelyszék
67. Székelyszék
68. Székelyszék
69. Székelyszék
70. Székelyszék
71. Székelyszék
72. Székelyszék
73. Székelyszék
74. Székelyszék
75. Székelyszék
76. Székelyszék
77. Székelyszék
78. Székelyszék
79. Székelyszék
80. Székelyszék
81. Székelyszék
82. Székelyszék
83. Székelyszék
84. Székelyszék
85. Székelyszék
86. Székelyszék
87. Székelyszék
88. Székelyszék
89. Székelyszék
90. Székelyszék
91. Székelyszék
92. Székelyszék
93. Székelyszék
94. Székelyszék
95. Székelyszék
96. Székelyszék
97. Székelyszék
98. Székelyszék
99. Székelyszék
100. Székelyszék

KEPVISELOHAZ HELVISEGEI

1. Irattár
2. Irattár
3. Irattár
4. Irattár
5. Irattár
6. Irattár
7. Irattár
8. Irattár
9. Irattár
10. Irattár
11. Irattár
12. Irattár
13. Irattár
14. Irattár
15. Irattár
16. Irattár
17. Irattár
18. Irattár
19. Irattár
20. Irattár
21. Irattár
22. Irattár
23. Irattár
24. Irattár
25. Irattár
26. Irattár
27. Irattár
28. Irattár
29. Irattár
30. Irattár
31. Irattár
32. Irattár
33. Irattár
34. Irattár
35. Irattár
36. Irattár
37. Irattár
38. Irattár
39. Irattár
40. Irattár
41. Irattár
42. Irattár
43. Irattár
44. Irattár
45. Irattár
46. Irattár
47. Irattár
48. Irattár
49. Irattár
50. Irattár
51. Irattár
52. Irattár
53. Irattár
54. Irattár
55. Irattár
56. Irattár
57. Irattár
58. Irattár
59. Irattár
60. Irattár
61. Irattár
62. Irattár
63. Irattár
64. Irattár
65. Irattár
66. Irattár
67. Irattár
68. Irattár
69. Irattár
70. Irattár
71. Irattár
72. Irattár
73. Irattár
74. Irattár
75. Irattár
76. Irattár
77. Irattár
78. Irattár
79. Irattár
80. Irattár
81. Irattár
82. Irattár
83. Irattár
84. Irattár
85. Irattár
86. Irattár
87. Irattár
88. Irattár
89. Irattár
90. Irattár
91. Irattár
92. Irattár
93. Irattár
94. Irattár
95. Irattár
96. Irattár
97. Irattár
98. Irattár
99. Irattár
100. Irattár



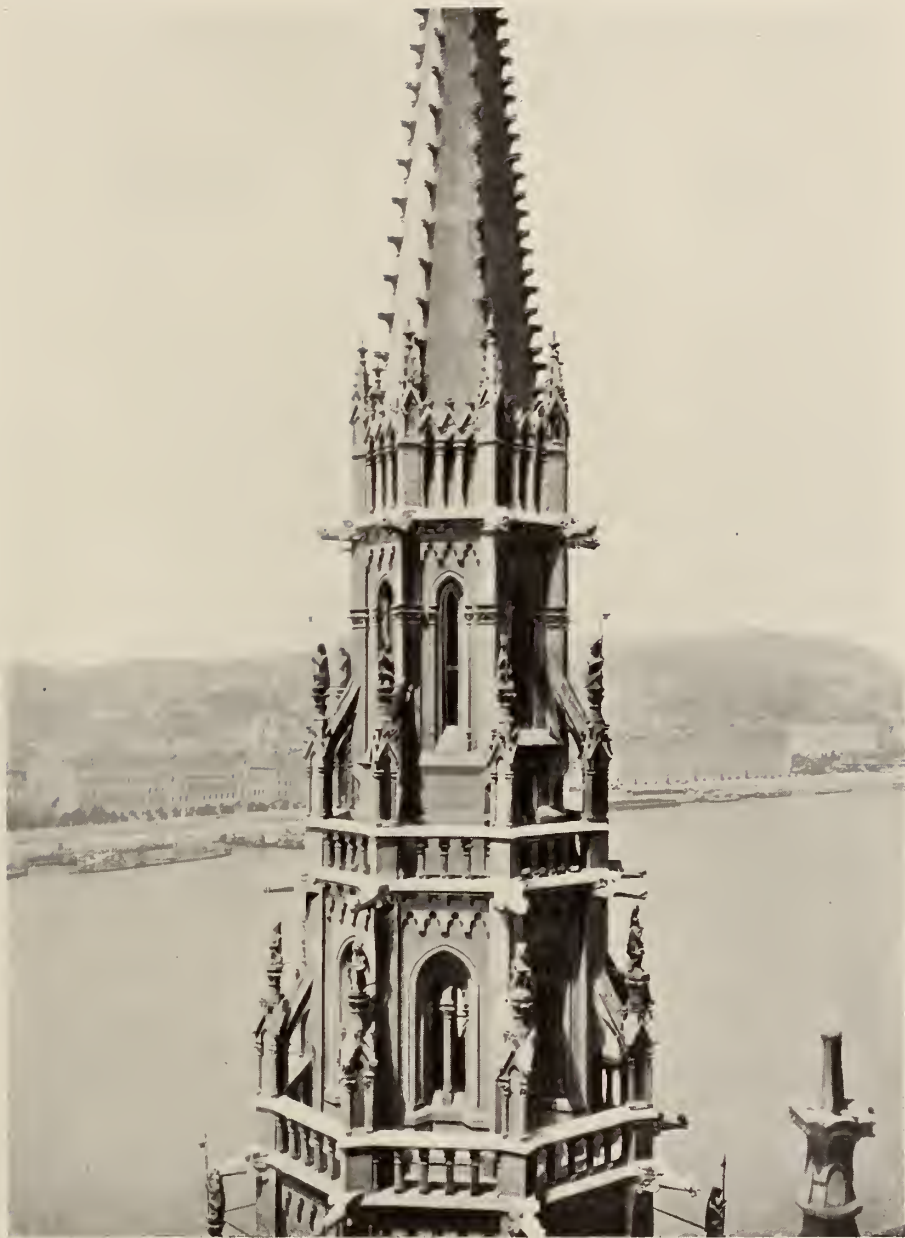
MŰMELLÉKLETEK



1. Dunai homlokzat.



2. Dunai homlokzatrészlet az egyik kőtoronnyal.
A nyers kőanyagot Ney Ede és társa szállította.



3. A dunai kőtorony részlete a kupolából nézve.



4. Részlet a dunai homlokzatról.
A kőfaragó munkát Hauszmann Sándor szállította.



5. Árkádsor a dunai oldalon.
Az ívlámpákat vasból kovácsolta : Lepter János.



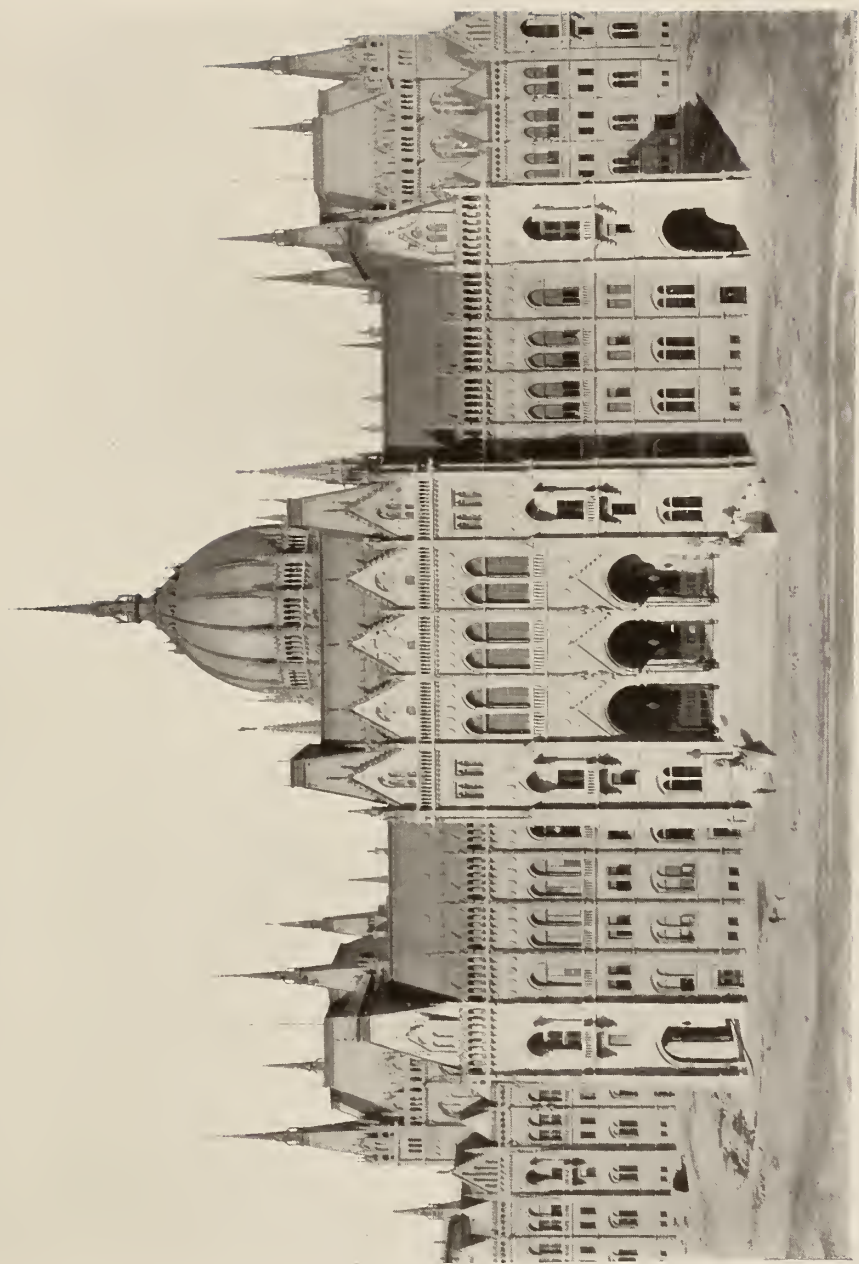
6. Erkély a dunai oldalon.

A szobrásmunkát Marhenke Vilmos készítette.



7. Loggia a dunai oldalon.

A terrazzó-padozatot Melocco Péter szállította.



8. Városi homlokzat a főbejáráóval.



9. A városi homlokzat délkeletről.



10. A főbejáró déli kocsialáhajtója.



11. Városi homlokzatrészlet a főrendiház ülésterme tetőzetével.

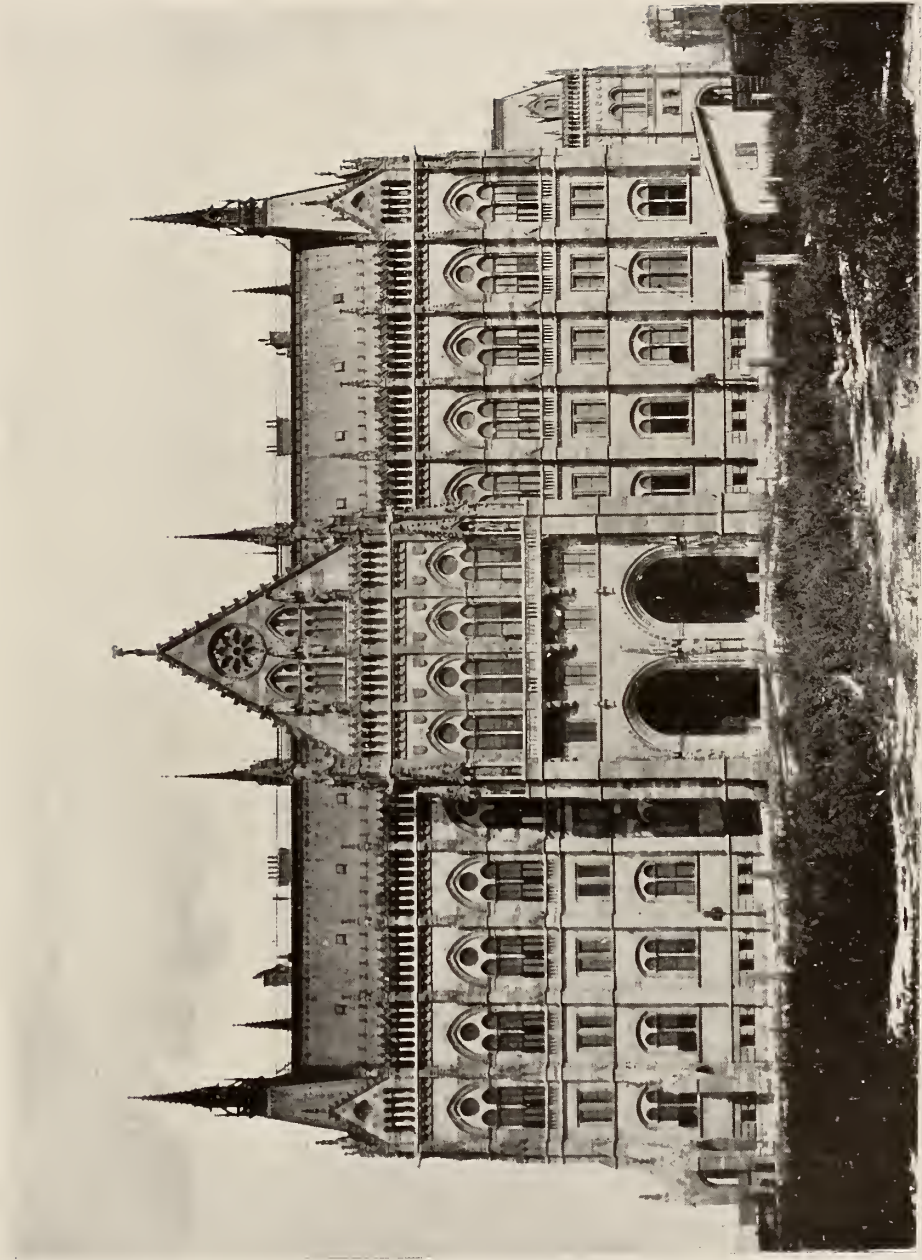


12. A főbejáró az oroszlánokkal.

Mintázta Markup Béla, bronzból öntötte a Schlick-féle vasúttóde és gépgyár r.-t.



13. A főbejáró rácsokapuja.
Vasból kovácsolta : Jungfer Gyula.



14. Déli homlokzat.



15. A képviselőház kocsialáhajtója, Szt. István szobrával.
Az ornamentális szobrászmunkát Marhenke Vilmos készítette.



16. A kupola a város felől.

A palafödő munkát Dobay János és Tomschay Károly készítette.



17. Tetőnézet. (Képviselőház.)



18. Sarokrészlet a főrendiház ülésterme tetőzetéről.

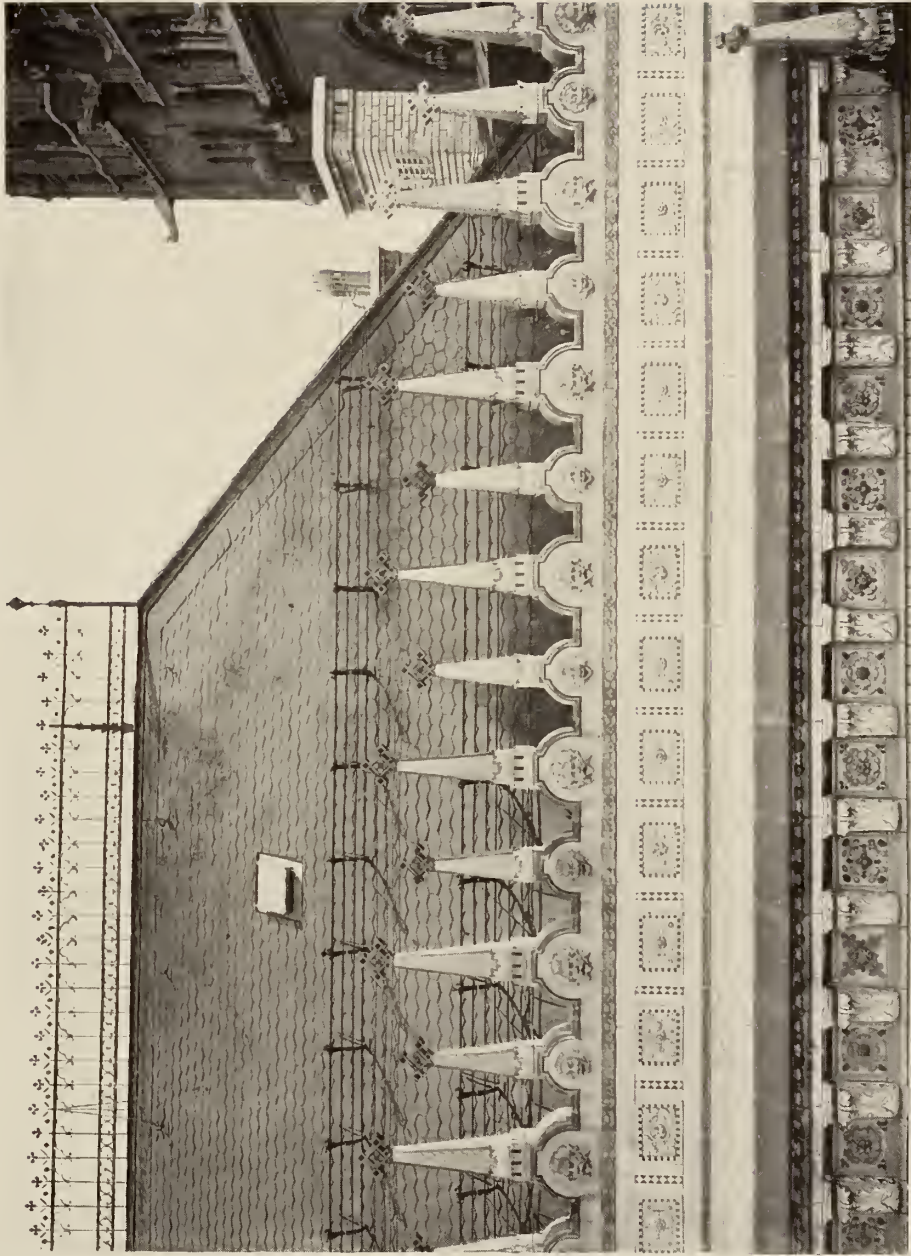


19. A főrízalit tetőzetének részlete.

A bádogos és domborító munkát a Zellerin M.-féle gyári r.-t. készítette.



20. A főrendiház nagyudvara.



21. Udvartoj főpárkány.

A szobrásmunkát Marhenke Vilmos, a pyrogramit-munkát Zsolnay Vilmos készítette.



22. Az előcsarnok.



23. Részlet az előcsarnokból.

A díszfestő és aranyozó munkát Scholtz Róbert készítette.



24. A főlépcső melletti folyosó.

A csillárokat a Ganz és társa vasöntő és gépgyár r.-t. elektromos osztálya készítette.



25. A főlépcsőház a kupolacsarnok felé.



26. A főlépcsőház a főbejáró felé.



27. A kupolacsarnok.
A márványpadlót Walla József fektette.



28. A kupolacsarnok körüli folyosó.
A márványpadlót Walla József fektette.



29. A főrendiházból a kupolához vezető folyosó.
A műmárvány munkát Marhenke Vilmos készítette.



30. A képviselőház folyosója a dunai oldalon.
A Klenk-féle aszfalt-parkettákat Klenk Gyula fektette.



31. Fülke a képviselőház folyosójából.
A pamlagot Gelb M. és Fia készítette.



32. Kis folyosó a képviselők üléstermének bejárói előtt.



33. A főrendiház folyosója a városi oldalon.



34. A képviselőházi lépcső a dunai oldalon.
A kandelábert a magyar fém- és lámpaárugyár r.-t. készítette.

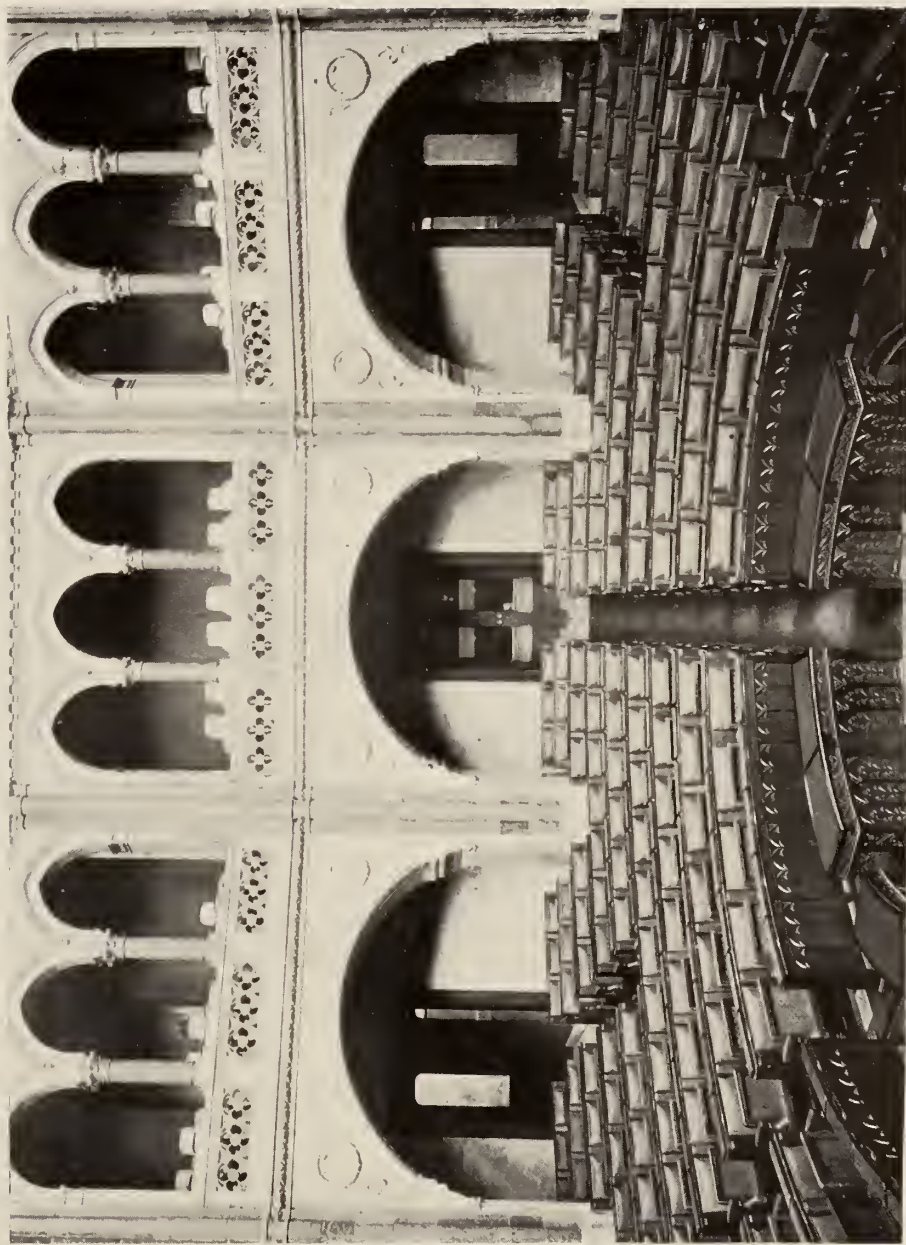


35. A főrendiház nagy társalgója.

A kandelábereket a magyar fém- és lámpaárugyár r.-t. készítette.



36. A képviselőház üléstermének elnöki emelvénye.
Készítette: Michl Alajos.



37. A képviselőház ülésterme.

A berendezést Michl Alajos, az ülések börmunkáit Fischhof Jenő készítette.



38. A képviselőház üléstermének karzatai a mennyezettel.
A mennyezetet Thék Endre, a nagy csillárt Jungfer Gyula készítette.





39. A főrendiház üléstermének elnöki emelvénye.

Készítette: Michl Alajos.



40. A főrendiház ülésterme.

A berendezést Michl Alajos, a bormunkákat, Fischhof Jenő készítette.



41. A delegáció ülésterme.

A berendezést és famennyezetet Michl Alajos, a nagy csillárt a magyar fém- és lámpaáru-gyár r.-t. készítette.



42. A főrendiház elnökének dolgozószobája.
A butorokat Michl Alajos készítette.



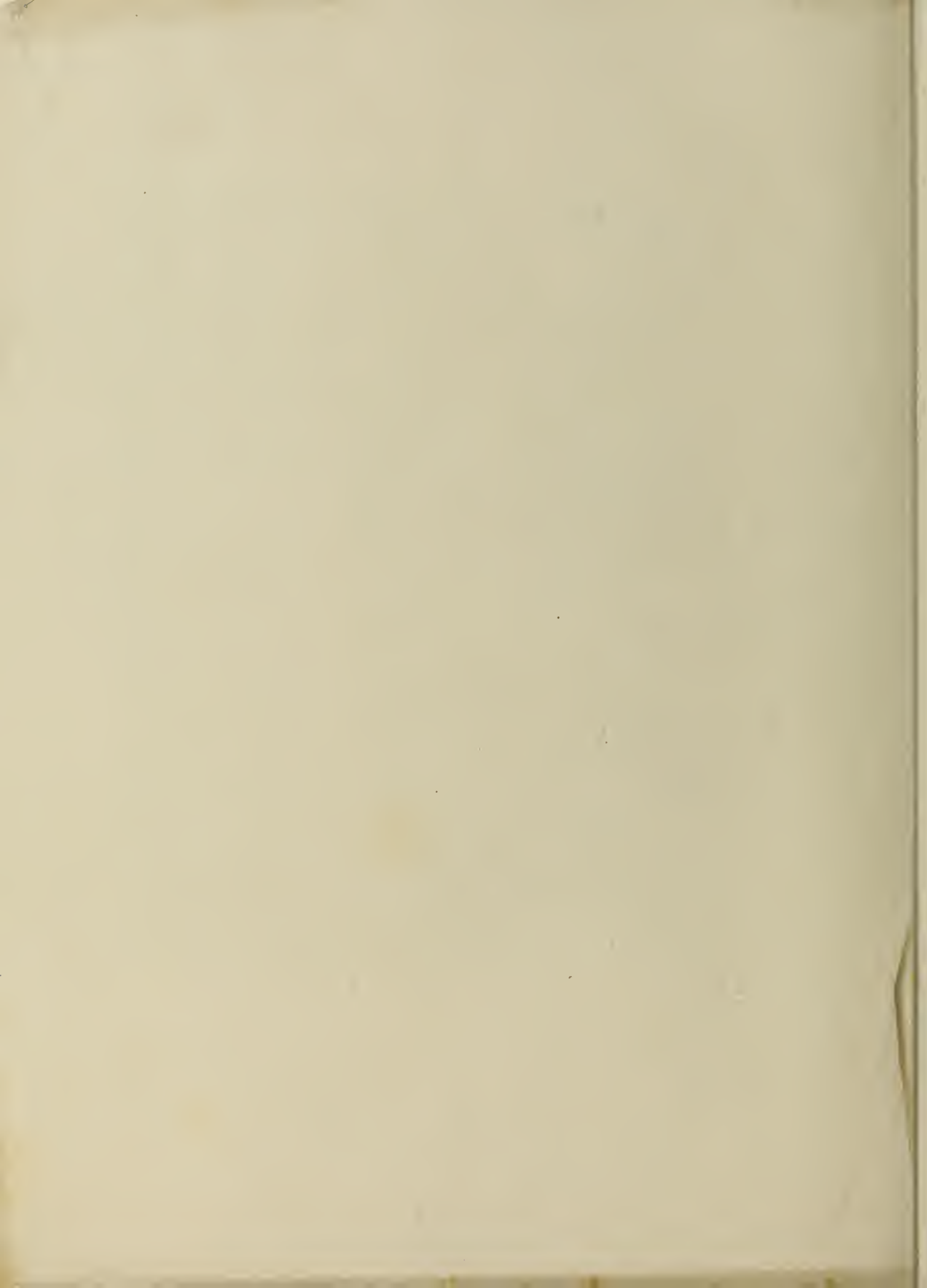
43. A nagy könyvtár.

A berendezést Michl Alajos, a esztillárokat Kissling Rudolf és fia készítette.



44. Az aranybulla.

Jantyk Mátyás festménye a főrendiház üléstermében.





45. Moriamur.

Jantyk Mátyás festménye a főrendiház üléstermében.



46. Mennyezetfestmény a főrendiház nagy társalgójában.
Festette: Vajda Zsigmond.



47. Vajda-Hunyad.
Spányi Béla festménye az éttércmben.



48. Trencsén.
Spányi Béla festménye az étteremben.



49. Szüret.

Krenner Viktor mennyezetfestménye az étteremben.



50. Balatoni halászat.
Kriesch Aladár festménye az étteremben.



51. Bölcsesség.

Lotz Károly mennyezetfestménye a minisztertanácssteremben.



52. A kardvágás jelenete.
Dudits Andor festménye a delegátióteremben.

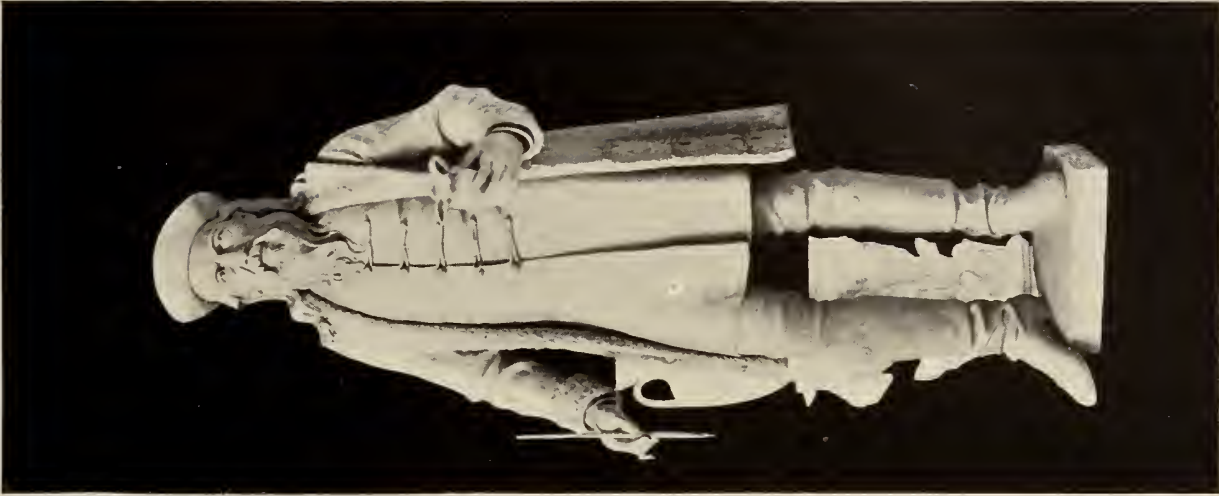


a) IV. Ferdinánd.



b) Tudomány.

53. Lantay Lajos szoborművei.



c) Agyagipar.



a) V. Ferdinánd.



b) Halászat.

54. Mayer Lde szoborművei.

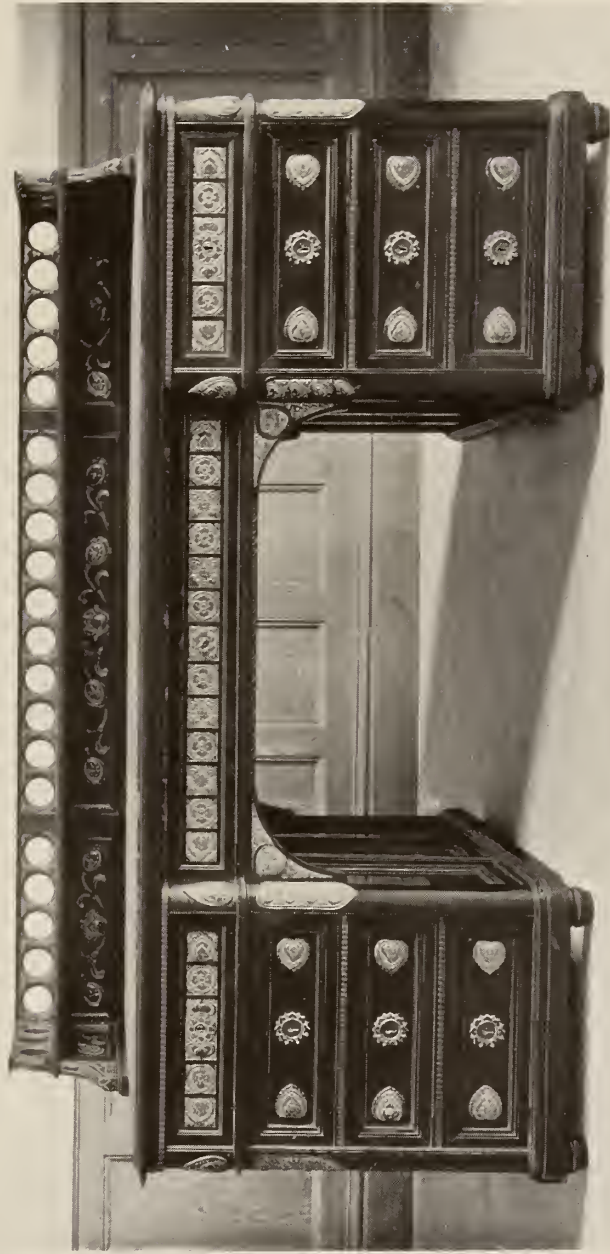


c) Halászat.



55. Üvegfestmény a delegáció terem előtti folyosóban.

Készítette: Róth Miksa.



56. A minisiterelnök iróasztala.

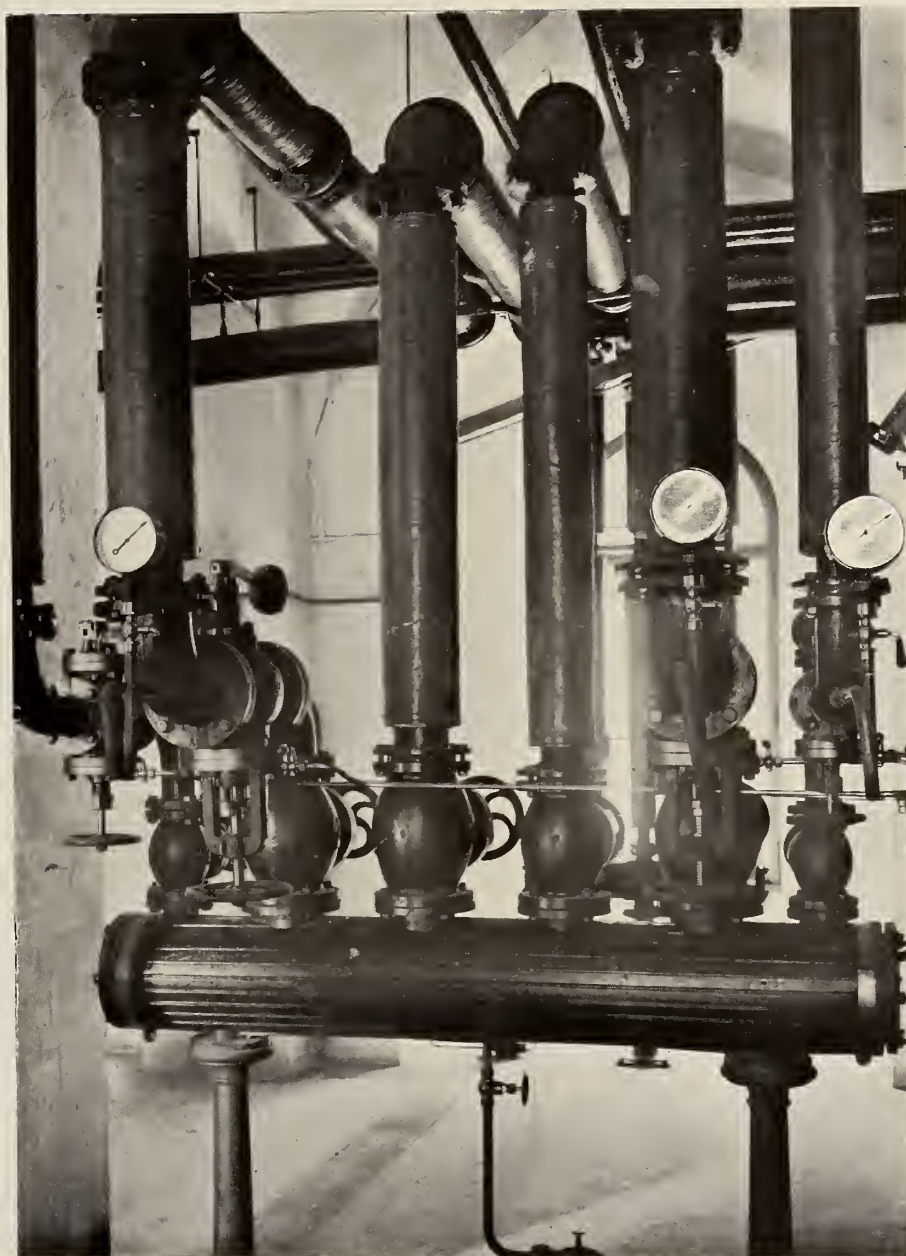
Készítette : Thék Endre, az eoinsbetéteket Zsolnay Vilmos.



57. Óra és karosgyertyatartók a miniszterelnök dolgozószobájából.
Kovácsolta: Jungfer Gyula.



58. Az elektromos világítási berendezés nagy kapcsolótáblája.
Készítette: Ganz és Társa vasöntőde és gépgyár r.-t. elektromos osztálya.



59. Gőzfelosztó a pinczében.
Készítette: Zellerin M.-féle gyári r.-t.



60. A főrizalit tetőszerkezete.
Készítette: Schlick-féle vasöntőde és gépgyár r.t.

GETTY RESEARCH INSTITUTE



3 3125 01498 6158

