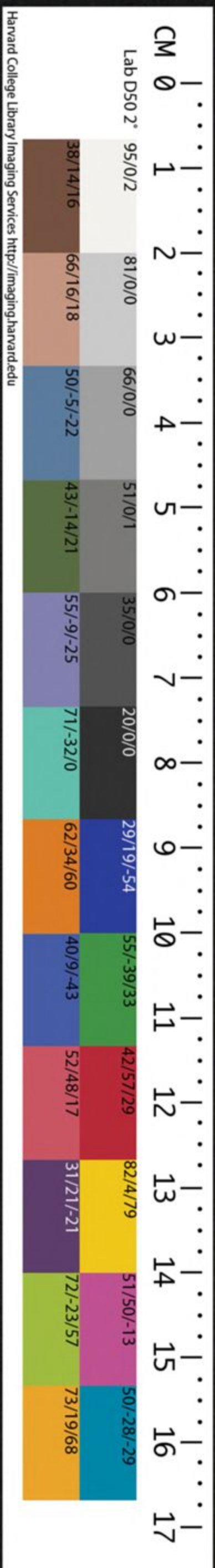


T2574/3202d(28)



HARVARD-YENCHING LIBRARY
HARVARD UNIVERSITY,
2 DIVINITY AVENUE

Prof. F. Leavis

APR 17 1970

列傳第七

卷二十七

安平

...

...

...

列傳第七

宗室

晉書三十七

御

御

哈佛大學哈佛燕京圖書館藏印

安平獻王孚

子邕

洪子威

邕弟

義陽成王望

洪弟

隨穆王整

望弟

太原成王輔

望弟

翼

望弟

望子河間平王洪

整弟竟陵王琳

輔弟翼

翼弟下邳獻王晃

晃弟太原烈王瓌

瓌弟高陽元王珪

珪弟常山孝王衡

衡弟沛順王景

彭城穆王權

孫紘

紘子俊

高密文獻王泰

子孝王略 略兄新蔡武哀王騰

騰子莊王確 略弟南陽王模 模子保

范陽康王綏

子熈

濟南惠王遂 曾孫勳

譙剛王遜

子閔王承

承子烈王無忌

恬子忠王尚之

無忌子敬王恬

尚之弟恢之
韓延之

休之
恬弟情
九之

高陽王睦

任城景王陵弟順斌

安平獻王

安平獻王孚字叔達宣帝次弟也初孚長兄朗字伯達宣帝字仲達孚弟植字季達恂字顯達進字惠達通字雅達敏字幼達俱知名故時號爲八達焉孚溫厚廉讓博涉經史漢末喪亂與兄弟處危亡之中簞食瓢飲而披閱不倦性通恕以貞白自立

未嘗有怨於人陳留殷武有名於海內嘗罹罪譴孚往省之遂與同廨分食談者稱焉魏陳思王植有俊才清選官屬以孚爲文學掾植負才陵物孚每切諫初不合意後乃謝之遷太子中庶子魏武帝崩太子號哭過甚孚諫曰大行晏駕天下恃殿下爲命當上爲宗廟下爲萬國柰何效匹夫之孝乎太子良久乃止曰卿言是也時群臣初聞帝崩相聚號哭無復行列孚厲聲

於朝曰今大行晏駕天下震動當早拜謁
君以鎮海內而但哭邪孚與尚書和洽罷
群臣備禁衛具喪事奉太子以即位是爲
文帝時當選侍中常侍等官太子左右舊
人頗諷諭主者便欲就用不調餘人孚曰
雖有堯舜必有稷契今嗣王新立當進用
海內英賢猶患不得如何欲因際會自相
薦舉邪官失其任得者亦不足貴遂更他
選轉孚爲中書郎給事常侍宿省內除黃

門侍郎加騎都尉時孫權稱藩請送任子
當遣前將軍于禁還久而不至天子以問
孚孚曰先王設九服之制誠以要荒難以
德懷不以諸夏禮責也陛下承緒遠人率
貢權雖未送任子于禁不至猶宜以寬待
之畜養士馬以觀其變不可以嫌疑責讓
恐傷懷遠之義自孫策主權奕世相繼惟
強與弱不在一禁禁之未至當有他故耳
後禁至果以疾遲留而任子竟不至大軍

臨江責其違言吳遂絕不貢獻後出爲河
內典農賜爵關內侯轉清河太守初魏文
帝置度支尚書專掌軍國支計朝議以征
討未息動須節量及明帝嗣位欲用孚問
左右曰有兄風不答云似兄天子曰吾得
司馬懿二人復何憂哉轉爲度支尚書孚
以爲擒敵制勝宜有備預毋諸葛亮入寇
關中邊兵不能制敵中軍奔赴輒不及事
機宜預選步騎二萬以爲二部爲討賊之

備又以關中連遭賊寇穀帛不足遣冀州
農丁五千屯於上邽秋冬習戰陣春夏脩
田桑由是關中軍國有餘待賊有備矣後
除尚書右僕射進爵昌平亭侯遷尚書令
及大將軍曹爽擅權李勝何晏鄧颺等亂
政孚不視庶事但正身遠害而已及宣帝
誅爽孚與景帝屯司馬門以功進爵長社
縣侯加侍中時吳將諸葛恪圍新城以孚
進督諸軍二十萬防禁之孚次壽春遣母

丘儉文欽等進討諸將欲速擊之孚曰夫
攻者借人之力以爲功且當詐巧不可力
爭也故稽留月餘乃進軍吳師望風而退
魏明悼后崩議書銘旌或欲去姓而書魏
或欲兩書孚以爲經典正義皆不應書凡
帝王皆因本國之名以爲天下之號而與
往代相別耳非爲擇美名以自光也天稱
皇天則帝稱皇帝地稱后土則后稱皇后
此乃所以同天地之大號流無二之尊名

不待稱國號以自表不俟稱氏族以自彰
是以春秋隱公三年經曰三月庚戌天王
崩尊而稱天不曰周王者所以殊乎列國
之君也八月庚辰宋公和卒書國稱名所
以異乎天王也襄公十五年經曰劉夏逆
王后于齊不云逆周王后姜氏者所以異
乎列國之夫人也至乎列國則曰夫人姜
氏至自齊又曰紀伯姬卒書國稱姓此所
以異乎天王后也由此攷之尊稱皇帝赫

赫無二何待於魏乎尊稱皇后彰以謚號
何待於姓乎議者欲書魏者此以為天皇
之尊同於往古列國之君也或欲書姓者
此以為天皇之后同於往古之夫人也乖
經典之大義異乎聖人之明制非所以垂
訓將來為萬世不易之式者也遂從孚議
遷司空代王凌為太尉及蜀將姜維寇隴
右雍州刺史王經戰敗遣孚西鎮關中統
諸軍事征西將軍陳泰與安西將軍鄧艾

進擊孚維維退孚還京師轉太傅及高貴鄉
公遭害百官莫敢奔赴孚枕尸於股哭之
慟曰殺陛下者臣之罪奏推主者會太后
令以庶人禮葬孚與羣公上表乞以王禮
葬從之孚性至慎宣帝執政常自退損後
逢廢立之際未嘗預謀景文二帝以孚屬
尊不敢逼後進封長樂公及武帝受禪陳
留王就金墉城孚拜辭執王手流涕歔歔
不能自勝曰臣死之日固大魏之純臣也

詔曰太傅勲德弘茂朕所瞻仰以光導弘
訓鎮靜宇內願奉以不臣之禮其封爲安
平王邑四萬戶進拜太宰持節都督中外
諸軍事有司奏諸王未之國者所置官屬
權未有備帝以孚明德屬尊當宣化樹教
爲羣后作則遂備置官屬焉又以孚內有
親戚外有交游惠下之費而經用不豐奉
絹二千匹及元會詔孚乘輿車上殿帝於
阼階迎拜既坐帝親奉觴上壽如家人禮

帝每拜孚跪而止之又給以雲母輦青蓋
車孚雖見尊寵不以爲榮常有憂色臨終
遺令曰有魏貞士河內溫縣司馬孚字叔
達不伊不周不夷不惠立身行道終始若
一當以素棺單槨歛以時服泰始八年薨
時年九十三帝於太極東堂舉哀三日詔
曰王勲德超世尊寵無二期願在位朕之
所倚庶求百齡諮仰訓導奄忽殂隕哀慕
感切其以東園溫明祕器朝服一具衣一

襲緋練百匹絹布各五百匹錢百萬穀千斛以供喪事諸所施行皆依漢東平獻王蒼故事其家遵孚遺旨所給器物一不施用帝再臨喪親拜盡哀及葬又幸都亭望柩而拜哀動左右給鑾輅輕車介士武賁百人吉凶導從二千餘人前後鼓吹配饗太廟九子邕望輔翼見瓌珪衡景

邕字子魁初爲世子拜步兵校尉侍中先孚卒追贈輔國將軍謚曰貞邕子崇爲世

孫又早夭泰始九年立崇弟平陽亭侯隆爲安平王立四年咸寧三年薨謚曰穆無子國絕

義陽成王望字子初出繼伯父朗寬厚有父風仕郡上計吏舉孝廉辟司徒掾歷平陽太守洛陽典農中郎將後宣帝討王浚以功封永安亭侯遷護軍將軍改封安樂鄉侯加散騎常侍時魏高貴鄉公好才愛士望與裴秀王沉鍾會並見親待數侍筵

宴公性急秀等居內職急有召便至以望
外官持給追鋒車一乘武音五人時景文
相繼輔政未嘗朝覲權歸晉室望雖見寵
待每不自安由是求出為征西將軍持節
都督雍涼二州諸軍事在任八年威化明
肅先是蜀將姜維屢寇關中及望至廣設
方略維不得為寇關中賴之進封順陽侯
徵拜衛將軍領中領軍典禁兵尋加驃騎
將軍開府頃之代何曾為司徒武帝受禪

封義陽王邑萬戶給兵二千人泰始三年
詔曰夫尚賢庸勲尊宗茂親所以體國經
化式是百辟也且台司之重存乎天官故
周建六職政典為首司徒中領軍以明德
近屬世濟其美祖考創業翼佐大命出典
方任入贊朝政文德既著武功宣暢逮朕
嗣位彌道惟明宜登上司兼統軍戎內輔
帝室外隆威重其進位太尉中領軍如故
置太尉軍司一人參軍事六人騎司馬五

人又增置官騎十人并前三十假葆羽鼓
吹吳將施績寇江夏邊境騷動以望統中
軍步騎二萬出屯龍陂為二方重鎮假節
加大都督諸軍事會荊州刺史胡烈距績
破之望乃班師俄而吳將丁奉寇芍陂望
又率諸軍以赴之未至而奉退拜大司馬
皓率眾向壽春詔望統中軍二萬騎三千
據淮北皓退軍罷泰始七年薨時年六十
七賜贈有加望性儉吝而好聚歛身亡之

後金帛盈溢以此獲譏四子奕洪整琳奕
至黃門郎先望卒整亦早亡以奕子奇襲
爵奇亦好畜聚不知紀極遣三部使到交
廣商貨為有司所奏太康九年詔貶為三
縱亭侯更以章武王威為望嗣後威誅復
奇為棘陽王以嗣望

河間平王洪字孔業出繼叔父昌武亭侯
遺仕魏歷位典農中郎將原武太守封襄
賁男武帝受禪封河間王立十二年咸寧

二年薨二子威混威嗣後封章武其後威
既繼義陽王望更立混爲洪嗣混歷位散
騎常侍薨及洛陽陷混諸子皆没于胡而
小子滔初嗣新蔡王確亦與其兄俱没後
得南過與新蔡太妃不協太興二年上疏
以兄弟並没在遼東章武國絕宜還所生
太妃訟之事下太常太常賀循議章武新
蔡俱承一國不絕之統義不得替其本宗
而先後傍親按滔既已被命爲人後矣必

須無復兄弟本國永絕然後得還所生今
兄弟在遠不得言無道理雖阻復非絕域
且鮮卑恭命信使不絕自宜詔下遼東依
劉群盧謏等例發遣令還繼嗣本封謂滔
今未得便委離所後也元帝詔曰滔雖出
養自有所生母新蔡太妃相待甚薄滔執
意如此如其不聽終當紛紜更爲不可今
便順其所執還龍章武滔歷位散騎常侍
薨子休嗣休與彭城王雄俱奔蘇峻峻平

休巴戰死弟珍年八歲以小弟坐咸和六年襲爵位至太宗正薨無嗣河間王欽以子範之繼位至游擊大將軍薨子秀嗣義熙元年為桂陽太守秀妻桓振之妹振作逆秀不自安謀反伏誅國除

威字景曜初嗣洪威寧三年徙封章武太康九年嗣義陽王望威凶暴無操行諂附趙王倫元康末為散騎常侍倫將篡使威與黃門郎駱休逼帝奪璽綬倫以威為中

書令倫敗惠帝反正曰阿皮揆吾指奪吾璽綬不可不殺阿皮威小字也於是誅威隨穆王整兄奕卒以整為世子歷南中郎將封清泉侯先父望薨追贈冠軍將軍武帝以義陽國一縣追封為隨縣王子邁嗣太康九年以義陽之平林益萬為隨郡王竟陵王楨字孔偉初封樂陵亭侯起家叅相國軍事武帝受禪封東平王邑三千九十七戶入為散騎常侍尚書楨善諂諛曲

事楊駿及駿誅依法當死東安公繇與林善故得不坐尋遷大鴻臚加侍中繇欲擅朝政與汝南王亮不平亮託以繇討駿顧望免繇林等官遣林就國林遂殖財貨奢僭踰制趙王倫篡位召還及義兵起倫以林爲衛將軍都督諸軍事倫敗林免官齊王冏輔政繇復爲僕射舉林爲平東將軍都督徐州諸軍事鎮下邳成都王穎輔政進林爲衛將軍會惠帝北征即以林爲車

騎將軍都督如故使率衆赴鄴蕩陰之役東海王越奔于下邳林不納越乃還國帝既西幸越統兵謀迎大駕林甚懼長史王脩說曰東海宗室重望今將興義公宜舉徐州以授之此克讓之美也林從之乃自承制都督兖州刺史車騎將軍表於天子時帝在長安遣使者劉虔即拜焉林慮兖州刺史苟晞不避已乃給虔兵使稱詔誅晞晞時已避位林在州徵求不已郡縣不

堪命范陽王虓遣晞還兗州徙楙都督青州諸軍事楙不受命背山東諸侯與豫州刺史劉喬相結虓遣將田徽擊楙破之楙走還國帝還洛陽楙乃詣闕及懷帝踐祚改封竟陵王拜光祿大夫越出牧豫州留世子毗及其黨何倫訪察宮省楙白帝討越乃合眾襲倫不剋帝委罪於楙楙奔竄獲免越薨乃出及洛陽傾覆為亂兵所害太原成王輔魏末為野王太守武帝受禪

封渤海王邑五千三百七十九戶泰始二年之國後為衛尉出為東中郎將轉南中郎將咸寧三年徙為太原王監并州諸軍事太康四年入朝五年薨追贈鎮北將軍永平元年更贈衛將軍開府儀同三司子弘立元康中為散騎常侍後徙封中丘王三年薨子鑠立

翼字子世少歷顯位官至武賁中郎將武帝末受禪而卒以兄邕之支子承為嗣封

南宮縣王薨子祐嗣立承無後

下邳獻王晃字子明魏武封始亭侯拜黃門侍郎改封西安男出為東莞太守武帝受禪封下邳王邑五千二百七十六戶泰始二年就國晃孝友貞廉謙虛下士甚得宗室之稱後為長水校尉南中郎將九年詔曰南中郎將下邳王晃清亮中正體行明潔才周政理有文武策識其以晃為使持節都督寧益二州諸軍事安西將軍領

益州刺史晃以疾不行更拜尚書遷右僕射久之出為鎮東將軍都督青徐二州諸軍事惠帝即位入為車騎將軍加散騎常侍將誅楊駿以晃領護軍屯東掖門尋守尚書令遷司空加侍中令如故咸寧六年薨追贈太傅二子裒裒早卒裒有篤疾別封良城縣王以太原王輔第三子韓為嗣官至侍中尚書早薨子韶立太原烈王瓌字子泉魏長樂亭侯改封貴

壽鄉侯歷振威將軍秘書監封固始子武帝受禪封太原王邑五千四百九十六戶泰始二年就國四年入朝賜袞冕之服遷東中郎將十年薨詔曰瓌乃心忠篤智器雅亮歷位文武有幹事之績出臨封土夷夏懷附鎮守許都思謀可紀不幸早薨朕甚悼之今安厝在近其追贈前將軍子顯立徙封河間王別有傳

高陽元王珪字子璋少有才望魏高陽鄉侯歷河南令進封滇陽子拜給事黃門侍郎武帝受禪封高陽王邑五千五百七十七戶歷北中郎將督鄴城守諸軍事泰始六年入朝以父孚年高乞留供養拜尚書遷右僕射十年薨詔遣兼大鴻臚持節監護喪事贈車騎將軍儀同三司珪有美譽於世而帝甚悼惜之無子詔以太原王輔子緝襲爵緝立五年咸寧四年薨謚曰哀無子太康二年詔以太原王瓌世子顯子訟

為緝後封真定縣侯

常山孝王衡字子平魏封德陽鄉侯進封汝陽子為駙馬都尉武帝受禪封常山王邑三千七百九十戶二年薨無子以安平世子邕第四子彰為嗣

沛順王景字子文魏樂安亭侯歷諫議大夫武帝受禪封沛王邑三千四百戶立十一年咸寧元年薨子韜立

彭城穆王權

孫紘

紘子俊

彭城穆王權字子輿宣帝弟魏魯相東武城侯馗之子也初襲封拜冗從僕射武帝受禪封彭城王邑二千九百戶出為北中郎將都督鄴城守諸軍事泰始中入朝賜袞冕之服咸寧元年薨子元王植立歷位後將軍尋拜國子祭酒太僕卿侍中尚書出為安東將軍都督揚州諸軍事代淮南王允鎮壽春未幾或云植助允攻趙王倫遂以憂薨贈車騎將軍增封萬五千戶子

康王釋立官至南中郎將持節平南將軍
分魯國蕃薛二縣以益其國凡二萬三千
戶薨子雄立坐奔蘇峻伏誅更以釋子紘

嗣

紘字偉德初封唐邑縣公建興末元帝承
制以紘繼高密王據及帝即位拜散騎侍
郎遷翊軍校尉前將軍雄之誅也紘入繼
本宗拜國子祭酒加散騎常侍尋遷太宗
正秘書監有風疾性理不恒或欲上疏陳

事歷示公卿又杜門讓遠章印貂蟬著杜
門賦以顯其志由是更拜光祿大夫領大
宗師常侍如故後疾甚馳騁無度或攻劫
軍寺或打傷官屬醜言悖詈誹謗上下又
乘車突入端門至太極殿前於是御史中
丞車灌奏劾請免紘官下其國嚴加防錄
成帝詔曰王以明德茂親居宗師之重宜
敷道養德靜一其操而頃游行煩數冒履
風塵宜令官屬已下各以職奉衛不得令

王復有此勞內外職司各慎其局王可解
常侍光祿宗師先所給車牛可錄取賜米
布牀帳以養疾咸康八年薨贈散騎常侍
金紫光祿大夫二子玄俊玄嗣立會庚戌
制不得藏戶玄匿五戶相溫表玄犯禁收
付廷尉既而宥之位至中書侍郎薨子弘
之立位至散騎常侍薨子邵立薨子崇之
立薨子緝之立宋受禪國除

恭王俊字道度出嗣高密王略官至散騎
常侍薨子敬王純之立歷臨川內史司農
少府卿太宰右長史薨子恢之立義熙末
以給事中兼太尉脩謁洛陽園陵宋受禪
國除

高密文獻王泰

高密文獻王泰字子舒彭城穆王權之弟
魏陽亭侯補陽翟令遷扶風太守武帝受
禪封隴西王邑三千二百戶拜游擊將軍
出為兗州刺史加鷹揚將軍遷使持節都

督寧益二州諸軍事安西將軍領益州刺
史稱疾不行轉安北將軍代兄權督鄴城
守事遷安西將軍都督關中事太康初入
為散騎常侍前將軍領鄴城門校尉以疾
去官後代下邳王晃為尚書左僕射出為
鎮西將軍領護西戎校尉假節代扶風王
駿都督關中軍事以疾還京師永熙初代
石鑒為司空尋領太子太保及楊駿誅泰
領駿營加侍中給步兵二千五百人騎五

百匹泰固辭乃給千兵百騎楚王瑋之被
收泰嚴兵將救之祭酒丁綏諫曰公為宰
相不可輕動且夜中倉卒宜遣人參審定
問泰從之瑋既誅乃以泰錄尚書事遷太
尉守尚書令改封高密王邑萬戶元康九
年薨追贈太傅泰性廉靜不近聲色雖為
宰輔食大國之租服飾着膳如布衣寒士
任真簡率每朝會不識者不知其王公也
事親恭謹居喪哀戚謙虛下物為宗室儀

表當時諸王惟泰及下邳王晃以節制見稱雖並不能振施其餘莫得比焉泰四子越騰略模越自有傳騰出後叔父弟略立孝王略字元簡孝敬慈順小心下士少有父風元康初愍懷太子在東宮選大臣子弟有名稱者以爲賓友略與華恒等並侍左右歷散騎黃門侍郎散騎常侍秘書監出爲安南將軍持節都督河南諸軍事遷安比將軍都督青州諸軍事略逼青州刺

史程牧牧避之畧自領州未與初弘令劉根起兵東萊誑惑百姓衆以萬數攻略於臨淄略不能距走保聊城懷帝即位遷使持節都督荊州諸軍事征南大將軍開府儀同三司京兆涑人王逌與叟人郝洛聚衆數千屯于冠軍略遣叅軍崔曠率將軍皮初張洛等討逌爲逌所譎戰敗略更遣左司馬曹攄統曠等進逼逌將大戰曠在後密自退走攄軍無繼戰敗死之略乃赦

曠罪復遣部將韓松又督曠攻迥迥降尋
進開府加散騎常侍永嘉三年薨追贈侍
中太尉子據立薨無子以彭城康王子紘
為嗣其後紘歸本宗立紘子俊以奉其祀
新蔡武哀王騰字元邁少拜冗從僕射封
東嬴公歷南陽魏郡大守所在稱職徵為
宗正遷太常轉持節寧北將軍都督并州
諸軍事并州刺史惠帝討成都王穎六軍
敗績騰與安北將軍王浚共殺穎所署幽

州刺史和演率衆討穎穎遣北中郎將王
斌距戰浚率鮮卑騎擊斌騰為後係大破
之穎懼挾帝歸洛陽進騰位安北將軍末
嘉初遷車騎將軍都督鄴城守諸軍事鎮
鄴又以迎駕之勲改封新蔡王初騰發并
州次于真定值大雪平地數尺營門前方
數丈雪融不積騰怪而掘之得玉馬高尺
許表獻之其後公師藩與平陽人汲桑等
為群盜起於清河鄆縣衆千餘人寇頓丘

以葬成都王頴為辭載頴主而行與張泓
故將李豐等將攻鄴騰曰孤在并州七年
胡圍城不能剋汲桑小賊何足憂也及豐
等至騰不能守率輕騎而走為豐所害四
子虞矯紹確虞有勇力騰之被害虞逐豐
豐投水而死是日虞及矯紹并鉅鹿太守
崔曼車騎長史羊相從事中郎蔡充等又
為豐餘黨所害及諸名家流移依鄴者死
亡並盡初鄴中雖府庫虛竭而騰資用甚

饒性儉嗇無所振惠臨急乃賜將士米可
數升帛各丈尺是以人不為用遂致於禍
及苟晞救鄴桑還平陽于時盛夏尸爛壞
不可復識騰及三子骸骨不獲庶子確立
莊王確字嗣安歷東中郎將都督豫州諸
軍事鎮許昌末嘉末為石勒所害無子初
以章武王混子滔奉其祀其後復以汝南
威王祐子弼為確後太興元年薨無子文
以弼弟邈嗣確位至侍中薨子晃立拜散

騎侍郎栢溫廢武陵王允晃為庶人徙衡陽孝武帝立晃弟崇繼邈後為妃所害子惠立宋受禪國除

南陽王模字元表少好學與元帝及范陽王虓俱有稱於宗室初封平昌公惠帝末拜冗從僕射累遷太子庶子負外散騎常侍成都王穎奔長安東海王越以模為北中郎將鎮鄴永興初成都王穎故帳下督公師藩樓權郝昌等攻鄴模左右謀應之

廣平太守丁邵率眾救模范陽王虓又遣兗州刺史苟晞援之藩等散走遷鎮東大將軍鎮許昌進爵南陽王永嘉初轉征西大將軍開府都督秦雍梁益諸軍事代河間王顥鎮關中模感丁邵之德勅國人為邵生立碑時關中飢荒百姓相噉加以疾癘盜賊公行模力不能制乃鑄銅人鐘鼎為釜器以易穀議者非之東海王越表徵模為司空遣中書監傅祗代之模謀臣淳

手定說模曰關中天府之國霸王之地今
以不能綏撫而還既於聲望有虧又公兄
弟唱起大事而並在朝廷若自強則有專
權之罪弱則受制於人非公之利也模納
其言不就徵表遣世子保為西中郎將東
羌校尉鎮上邽秦州刺史裴苞距之模使
帳下都尉陳安率眾攻苞苞奔安定太守
賈疋以郡迎苞模遣軍司謝班伐疋疋退
奔盧水其年進位太尉大都督洛京傾覆

模使牙門趙染戍蒲坂染求馮翊太守不
得怒率眾降于劉聰聰使其子粲及染攻
長安模使淳于定距之為染所敗士眾離
叛倉庫虛竭軍祭酒韋輔曰事急矣早降
可以免模從之遂降于染染箕踞攘袂數
模之罪送詣粲粲殺之以模妃劉氏賜胡
張本為妻子保立

保字景度少有文義好述作初拜南陽國
世子模遇害保在上邽其後賈疋死裴苞

又爲張軌所殺保全有秦州之地自號大
司馬承制置百官隴右氏羌並從之涼州
刺史張寔遣使貢獻及愍帝即位以保爲
右丞相加侍中都督陝西諸軍事尋進位
相國模之敗也都尉陳安歸於保保命統
精勇千餘人以討羌寵遇甚厚保將張春
等疾之譖安有異志請除之保不許春等
輒伏刺客以刺安安被創馳還隴城遣使
詣保貢獻不絕愍帝之蒙塵也保自稱晉

王時上邽大饑士衆窘困張春奉保之南
安陳安自號秦州刺史稱藩於劉曜春復
奉保奔桑城將投于張寔寔使兵迎保實
禦之也是歲保病薨時年二十七保體質
豐偉嘗自稱重八百斤喜睡痿疾不能御
婦人無子張春立宗室司馬瞻奉保後陳
安舉兵攻春春走瞻降于安安送詣劉曜
曜殺之安奉保喪以天子禮葬于上邽謚
曰元

范陽康王綏字子都彭城王權季弟也初
為諫議大夫泰始元年受封在位十五年
咸寧五年薨子虓立焉

虓字武會少好學馳譽研攷經紀清辨能
言論以宗室選拜散騎常侍累遷尚書出
為安南將軍都督豫州諸軍事持節鎮許
昌進位征南將軍河間王顥表立成都王
穎為太弟為王浚所破挾天子還洛陽虓
與東平王楙鎮東將軍周馥等上言曰自

愍懷被害皇儲不建委重前相輒失臣節
是以前年太宰與臣求惟社稷之貳不可
久空所以共啓成都王穎以為國副受重
之後而弗克負荷小人勿用而以為腹心
骨肉宜勦而猜佻荐至險詖宜遠而讒說
殄行此皆臣等不聰不明失所宗賴遂令
陛下謬於降授雖戮臣等不足以謝天下
今大駕還宮文武空曠制度荒破靡有孑
遺臣等雖劣足匡王室而道路之言謂張

方與臣等不同既惜所在與異又以太宰
惇德允元著於具瞻每當義節輒為社稷
宗盟之先張方受其指教為國效節昔年
之舉有死無貳此即太宰之良將陛下之
忠臣但以受性強毅不達變通遂守前志
已致紛紛然退思惟既是其不易之節且
慮事翻之後為天下所罪故不即西還耳
原其本事實無深責臣聞先代明主未嘗
不全護功名令福流子孫自中間以來陛

下功臣初無全者非獨人才皆劣其於取
禍實由朝廷策之失宜不相容恕以一旦
之咎喪其積年之勲既違周禮議功之典
且使天下之人莫敢復為陛下致節者臣
等此言豈獨為一張方實為社稷遠計欲
令功臣長守富貴臣愚以為宜委太宰以
關右之任一方事重及自州郡已下選舉
受任一比皆仰成若朝之大事廢興損益每
輒疇諮此則二伯述職周召分陝之義陛

不復行於今時遣方還郡令羣后申志時
定王室如加方官請悉如舊此則忠臣義
士有勸功臣必全矣司徒戎異姓之賢司
空越公族之望並忠國愛主小心翼翼宜
幹機事委以朝政安北將軍王浚佐命之
胤率身履道忠亮清正遠近所推如今日
之大舉實有定社稷之勲此是臣等所以
嘆息歸高也浚宜特崇重之以副羣望遂
撫幽朔長為北藩臣等竭力扞城藩屏皇
家陛下垂拱而四海自正則四祖之業必
隆於今日月之暉昧而復曜乞垂三思察
臣所言又可以臣表西示太宰又表曰成
都王失道為姦邪所誤論王之身不宜深
責且先帝遺體陛下羣弟自元康以來罪
戮相尋實海內所為匈匈而臣等所以痛
心今廢成都更封一邑宜其必許若廢黜
尋有禍害既傷陛下矜慈之恩又令遠近
恒謂公族無復骨肉之情此實臣等內省

悲慙無顏於四海也乞陛下察臣忠款於
是虓先率眾自許屯於滎陽會惠帝西遷
虓與從兄平昌公模長史馮嵩等刑白馬
哺血而盟推東海王越為盟主虓都督河
北諸軍事驃騎將軍持節領豫州刺史劉
喬不受越等節度乘虛破許虓自拔渡河
王浚表虓領冀州刺史資以兵馬虓入冀
州鼓兵又南濟河破喬等河間王顥聞喬
敗斬張方傳首於越越與虓西迎帝而顥
為嗣黎隨模就國於長安遇害

濟南惠王遂

濟南惠王遂字子伯宣帝弟魏鴻臚丞恂
之子也仕魏關內侯進封平昌亭侯歷典
軍郎將景元二年轉封武城鄉侯督鄴城
守諸軍事北中郎將五等建封祝阿伯累
遷冠軍將軍武帝受禪封濟南王泰始二

年薨二子耽緝耽嗣立咸寧三年徙為中山王是年薨無子緝繼成都王穎以緝為建威將軍與石熙等率眾距王浚沒於陣薨無子國除後遂之曾孫勳字偉長年十餘歲愍帝末長安陷劉曜將令狐泥養為子及壯便弓馬能左右射咸和六年自關右還自列云是大長秋恂之玄孫冠軍將軍濟南惠王遂之曾孫略陽太守瓘之子遂拜謂者僕射以勇聞度翼之鎮襄陽以

梁州刺史援桓宣卒請勳代之初屯西城退守武當時石季龍死中國亂雍州諸豪帥馳告勳勳率眾出駱谷壁于懸鈎去長安二百里遣部將劉煥攻長安又拔賀城於是關中皆殺季龍太守令長以應勳勳兵少未能自固復還涼州永和初張琚據隴東遣使招勳勳復入長安初京兆人杜洪知勳憚琚兵強因說勳曰不殺張琚關中非國家有也勳乃偽請琚於坐殺之琚

弟走池陽合衆攻勲頻戰不利請和歸梁
州後相溫伐關中命勲出子午道而爲苻
雄所敗退屯于女媧堡俄遷征虜將軍監
關中軍事領西戎校尉賜爵通吉亭侯爲
政暴酷至於治中別駕及州之豪右言語
忤意即於坐臬斬之或引弓自射西土患
其凶虐在州常懷據蜀有僭偽之意相溫
聞之務相綏懷以其子康爲漢中太守勲
逆謀已成憚益州刺史周撫未發及撫卒
遂擁衆入劔閣梁州別駕雍端西戎司馬
隗粹並切諫勲皆誅之自弼梁益二州牧
成都王相溫遣朱序討勲勲兵潰爲序所
獲及息龍子長史梁憚司馬金亭寺送于
溫溫並斬之傳首京師

譙剛王遜

譙剛王遜字子悌宣帝弟魏中郎進之子
也仕魏關內侯改封城陽亭侯參鎮東軍
事拜輕車將軍羽林左監五等建後封涇

陽男武帝受禪封譙王邑四千四百戶泰
始二年薨二子隨承定王隨立薨子邃立
沒于石勒元帝以承嗣遜閔王承字敬才
少篤厚有志行拜奉車都尉奉朝請稍遷
廣威將軍安夷護軍鎮安定從惠帝還維
陽拜游擊將軍永嘉中天下漸亂間行依
征南將軍山簡會領卒進至武昌元帝初
鎮揚州承歸建康補軍諮祭酒愍帝徵為
龍驤將軍不行元帝為晉王承制更封承

為譙王太興初拜屯騎校尉加輔國將軍
領左軍將軍承居官儉約家無別室尋加
散騎常侍輔國左軍如故王敦有無君之
心表疏輕慢帝夜召承以敦表示之曰王
敦頃年位任足矣而新求不已言至此
將若之何承曰陛下不早裁之難將作矣
帝欲樹藩屏會敦表以宣城內史沈充為
湘州帝謂承曰湘州南楚險固在上流之
要控三州之會是用武之國也今以叔父

居之如何承曰臣幸託末屬身當宿衛未
有驅馳之勞頻受過厚之遇夙夜自厲思
報天德君之所命惟力是視敢有辭焉然
湘州蜀寇之餘人物凋盡若上憑天威得
之所莅比及三年請從戎役若未及此雖
復灰身亦無益也於是詔曰夫王者體天
理物非羣才不足濟其務外建賢哲以樹
風聲內睦親親以廣藩屏是以太公封齊
伯禽居魯此先王之令典古今之通議也

我晉開基列國相望乃授琅邪武王鎮統
東夏汝南文武摠一淮許扶風梁王迭據
關右爰暨東嬴作司并州今公族雖寡不
逮曩時豈得替舊章乎散騎常侍左將軍
譙王承貞素欵亮志存忠恪便蕃左右恭
肅彌著今以承監湘州諸軍事南中郎將
湘州刺史初劉隗以王敦威權太盛終不
可制勸帝出諸心腹以鎮方隅故先以承
為湘州續用隗及戴若思等並為州牧承

行達武昌釋戎備見王敦敦與之宴欲觀其意謂承曰大王雅素佳士恐非將帥才也承曰公未見知耳鉞刀豈不能一割乎承以敦欲測其情故發此言敦果謂錢鳳曰彼不知懼而學壯語此之不武何能為也聽承之鎮時湘土業殘公私困弊承躬自儉約乘葦荑車而傾心綏撫甚有能名敦恐其為已患詐稱北伐悉召境內船乘承知其姦計分半與之敦尋構難遣參軍

桓熙說承以劉隗專寵今便討擊請承以爲軍司以軍期上道承嘆曰吾其死矣地荒人鮮勢孤援絕赴君難忠也死王事義也惟忠與義夫復何求便欲唱義而衆心疑惑承曰吾受國恩義無有貳府長史虞悝慷慨有志節謂承曰王敦居分陝之任而一旦作逆天地所不容人神所痛疾大王宗室藩屏寧可從其僞邪便宜電奮存亡以之於是與悝及弟前丞相掾望建昌太

守長沙王循衡陽太守淮陵劉翼等共盟
誓凶桓羆馳檄湘川指期至巴陵零陵太
守尹奉首同義謀出軍營陽於是一州之
內皆同義舉乃使虞望討諸不服斬湘東
太守鄭澹澹敦姊夫也敦遣南蠻校尉魏
又將軍李恒田嵩等甲卒一萬以攻承承
且戰且守待救於尹奉虞望而城池不固
人情振恐或勸承南投陶侃又云可退據
零桂承曰吾舉義衆志在死節寧偷生苟

免為奔敗之將乎事之不濟其令百姓知
吾心耳初安南將軍甘卓與承書勸使固
守當以兵出沔口斷敦歸路則湘圍自解
承答書曰季思足下勞於王事天網暫圮
中原丘墟四海義士方謀剋復中興江左
草創始爾豈圖惡逆萌自寵臣吾以闇短
託宗皇屬仰豫密命作鎮南夏親奉中詔
成規在心伯仁諸賢扼腕岐路至止尚淺
凡百茫然豺狼易驚遂肆醜毒聞知駭踊

神氣衝越子來之義人思自百不命而至
衆思數千誠足以決一旦之機據山海之
憤矣然迫於倉卒舟楫未備魏又李恒尋
見圍逼是故事與意違志力未展猥辱來
使深同大趣嘉謀英筭發自深衷執讀周
復欣無以量足下若能卷甲電赴猶或有
濟若有狐疑求我枯魚之肆矣兵聞拙速
未覩工遲季思足下勉之勉之書不盡意
絕筆而已卓軍次睹口聞王師敗績停師

不進又等攻戰日逼躬又送所得臺中人
書疏令又射以示承城內知朝廷不守莫
不悵惋劉翼戰死相持百餘日城遂沒又
檻送承荊州刺史王廙承躬首於道中害
之時年五十九躬平詔贈車騎將軍子無
忌立

烈王無忌字公壽承之難以年小獲免咸
和中拜散騎侍郎累遷屯騎校尉中書黃
門侍郎江州刺史褚裒當之鎮無忌及冊

楊尹栢景等餞柵板橋時王廙子丹楊丞
耆之在坐無忌志欲復讎拔刀將手刃之
衷景命左右救捍獲免御史中丞車灌奏
無忌欲專殺人付廷尉科罪成帝詔曰王
敦作亂閔王遇禍尋事原情今王何責然
公私憲制亦已有斷王當以體國為大豈
可尋繹由來以亂朝憲王者其申明法令
自今已往有犯必誅柵是聽以贖論建元
初遷散騎常侍轉御史中丞出為輔國將
軍長沙相又領江夏相尋轉南郡河東二
郡太守將軍如故隨栢温伐蜀以勲賜少
子愔爵廣晉伯進號前將軍永和六年薨
贈衛將軍二子恬愔恬立

敬王恬字元愉少拜散騎侍郎累遷散騎
常侍黃門郎御史中丞值海西廢簡文帝
登祿未解嚴大司馬栢温屯中堂吹警角
恬奏劾温大不敬請科罪温視奏歎曰此
兒乃敢彈我真可畏也恬忠正有幹局在

朝憚之遷右衛將軍司雍秦梁四州大中
正拜尚書轉侍中領左衛將軍補吳國內
史又領太子詹事恬既宗室勲望有才用
孝武帝時深仗之以為都督兗青冀幽并
揚州之晉陵徐州之南北郡軍事領鎮北
將軍兗青二州刺史假節太元十五年薨
追贈車騎將軍四子尚之恢之允之休之
尚之立

忠王尚之字伯道初拜秘書郎遷散騎侍

郎恬鎮京口尚之為振威將軍廣陵相父
憂去職服闋為驃騎諮議參軍宗室之內
世有人物王國寶之誅也散騎常侍劉鎮
之彭城內史劉洸子徐州別駕徐放並以
同黨被收將加大辟尚之言於會稽王道
子曰刑獄不可廣宜釋鎮之等道子以尚
之昆季並居列職每事仗焉乃從之兗州
刺史王恭忌其盛也與豫州刺史庾楷並
稱兵以討尚之為名南連荊州刺史殷仲

堪南郡公栢玄等道子命前將軍王恂右
將軍謝琰討恭尚之距楷允之與楷子鴻
戰於當利鴻敗走斬楷將段方楷單馬奔
于栢玄道子以尚之爲建威將軍豫州刺
史假節一依楷故事尋進號前將軍允之
爲吳國內史恢之驃騎司馬丹陽尹休之
襄城太守各擁兵馬勢傾朝廷後將軍元
顯執政亦倚以爲援元顯寵倖張法順每
宴會坐起無別尚之入朝正色謂元顯曰

張法順驅走小人有何才異而暴被拔擢
當今聖世不宜如此元顯默然尚之又曰
宗室雖多匡諫者少王者尚納芻蕘之言
况下官與使君骨肉不遠蒙眷累世何可
坐視得失而不盡言因叱法順令下舉坐
失色尚之言笑自若元顯深銜之後苻下
西府令出勇力二千人尚之不與曰西藩
濱接荒餘寇虜無常兵止數千不足戍衛
無復可分徹者元顯尤怒會欲伐栢玄故

無他及元顯稱詔西伐命尚之為前鋒尚之子文仲為寧遠將軍宣城內史桓玄至姑孰遣馮該等攻歷陽斷洞浦焚尚之舟艦尚之率步卒九千陣於浦上先遣武都太守楊秋屯橫江秋奔于玄軍尚之眾潰逃于涂中十餘日譙國人韓連丁元等以告玄玄害之於建康市玄上跡以閔王不宜絕嗣乃更封尚之從弟康之為譙縣王安帝反正追贈尚之衛將軍以休之長子

文思為尚之嗣襲封譙郡王

文思性凶暴每違軌度多殺弗辜好田獵燒人墳墓數為有司所糾遂與羣小謀逆劉裕聞之誅其黨與送文思付父休之令自訓厲後與休之同怨望稱兵為裕所敗而死國除

恢之字季明歷官驃騎司馬丹楊尹尚之為桓玄所害徙恢之等於廣州而於道中害之安帝反正追贈撫軍將軍

休之字季預少仕清塗以平王恭庾措功
拜龍驤將軍襄城太守鎮歷陽栢玄攻歷
陽休之嬰城固守及尚之戰敗休之以五
百人出城力戰不捷乃還城携子姪奔于
慕容超聞義軍起復還京師大將軍武陵
王令曰前龍驤將軍休之才幹貞審功業
既成歷陽之戰事在機捷及至勢垂力屈
奉身出奔猶鳩集義徒崎嶇險阻既應親
賢之舉宜委分咬之重可監荆益梁寧秦雍

六州軍事領護南蠻校尉荊州刺史假節
到鎮無幾栢振復襲江陵休之戰敗出奔
襄陽寧朔將軍張暢之高平相劉懷肅自
沔攻振走之休之還鎮御史中丞王植之
奏休之失成免官朝廷以豫州刺史魏詠
之代之徵休之還京師拜後將軍會稽內
史御史中丞阮歆之奏休之與尚書虞嘯
父犯禁嬉戲降號征虜將軍尋復為後將
軍及盧循作逆加督浙江東五郡軍事坐

公事免劉毅誅復以休之都督荆雍梁秦
寧益六州軍事平西將軍荊州刺史假節
以子文思為亂上疏謝曰文思不能聿脩
自貽罪戾憂懼震惶惋愧交集臣御家無
方威訓不振致使子姪愆法仰負聖朝悚
赧兼懷胡顏自處請解所任歸罪闕庭不
許後以文思事怨望遂結雍州刺史魯宗
之將共誅執政時休之次子文寶及兄子
文祖並在都收付廷尉賜死劉裕親自征

之密使遺休之治中韓延之書曰文思事
意遠近所知去秋遣惠之送還司馬君者
推至公之極也而了無愧心久絕表跡此
是天地所不容吾受命西征止其父子而
已彼土僑舊為之驅逼一無所問往年郗
僧施謝邵任集之等交構積歲專為劉毅
規謀所以至此今卿諸人一時逼迫本無
纖釁吾虛懷期物自有由來今在近路是
諸賢濟身之日若大軍相臨交鋒接刃蘭

艾雜揉或恐不分故白此意并可示同懷
諸人延之報曰聞親率戎馬遠履西畿闔
境士庶莫不恆駭何者莫知師出之名故
也辱來疏始委以譙王前事良增歎息司
馬平西體國忠貞欵懷待物以君有匡復
之勲家國蒙賴推德委誠每事詢仰譙王
往以微事見劾猶自遜位况以大過而當
默然也但康之前言有所不盡故重使胡
道申白所懷道未及反已奏表廢之所不

盡者命耳推寄相與正當如此有何不可
便及兵戈自義旗以來方伯誰敢不先相
諮疇而徑表天子可謂欲加之罪其無辭
乎劉裕足下海內之人誰不見足下此心
而復欲誑國士天地所不容在彼不在此
矣來言虛懷期物自有由來今伐人之君
咄人以利真可謂虛懷期物自有由來矣
劉藩死於閭闔之門諸葛弊於左右之手
甘言詫語方伯襲之以輕兵遂使席上靡

欵懷之士聞外無自信諸侯以是爲得筭
良可恥也吾誠鄙劣嘗聞道於君子以平
西之至德寧可無授命之臣乎假令天長
喪亂九流渾濁當與臧洪游於地下耳裕
得書嘆息以示諸佐曰事應如此宗之聞
向荊州自襄陽就休之共屯江陵使文
忠及宗之子軌以兵距裕戰于江津休之
大敗遂與宗之俱奔于姚興裕平姚泓休
之將奔于魏未至道死

允之字季度出後叔父愔襲爵廣晉伯歷
位輔國將軍吳國宣城譙梁內史王恭庾
楷桓玄等內伐也會稽王道子命允之兄
弟距楷破之元興初與兄恢之同徙廣州
於道被害義軍起追贈太常卿從弟康之
以子文惠襲爵宋受禪國除

韓延之字顯宗南陽赭陽人魏司徒暨之
後也少以分義稱安帝時爲建威將軍荆
州治中轉平西府錄事參軍以劉裕父名

翹字顯宗延之遂字顯宗名見為翹以示
不臣劉氏與休之俱奔姚興劉裕入關又
奔于魏

愔字敬王初封廣晉伯早卒無子兄恬以
子允之嗣

高陽王睦字子友譙王遜之弟也魏安平
亭侯歷侍御史武帝受禪封中山王邑五
千二百戶睦自表乞依六慕祀臯陶鄩祀
祀相立廟事下太常依禮典平議博士祭

酒劉憲等議禮記王制諸侯五廟二昭二
穆與太祖而五是則立始祖之廟謂嫡統
承重一人得立耳假令支弟並為諸侯始
封之君不得立廟也今睦非為正統若立
祖廟中山不得並也後世中山乃得為睦
立廟為後世子孫之始祖耳詔曰禮文不
明此制度大事宜令詳審可下禮官博議
乃處當之咸寧三年睦遣使募徙國內八
縣受逋逃私占及變易姓名詐冒復除者

七百餘戶冀州刺史杜友奏睦招誘逋亡
不宜君國有司奏事在赦前應原詔曰中
山王所行何乃至此覽奏甚用憮然廣樹
親戚將以上輔王室下惠百姓也豈徒榮
崇其身而使民踰典憲乎此事當大論得
失正臧否所在耳苟不宜君國何論於赦
令之間耶其貶睦為縣侯乃封丹水縣侯
及吳平太康初詔復爵有司奏封江陽王
帝曰睦退靜思愆改脩其德今有爵土不

但以赦江陽險遠其以高陽郡封之乃封
為高陽王元康元年為宗正薨於位世子
蔚早卒孫毅立拜散騎侍郎未嘉中没于
石勒隆安元年詔以譙敬王恬次子恢之
子文深繼毅後立五年薨無嗣復以高密
王純之子法蓮繼之宋受禪國除

任城景王陵

任城景王陵字子山宣帝弟魏司隸從事
安城亭侯通之子也初拜議郎泰始元年

封北海王邑四千七百戶三年轉封任城
王之國咸寧五年薨子濟立拜散騎侍郎
給事中散騎常侍輔國將軍隨東海王
越在項為石勒所害二子俱沒有一弟順
斌
順字子思初封習陽亭侯及武帝受禪順
歎曰事乖唐虞而假為禪名遂悲泣由是
廢黜徙武威姑臧縣雖受罪流放守意不
移而卒

西河繆王斌字子政魏中郎武帝受禪封
陳王邑千七百一十戶三年改封西河咸
寧四年薨子隱立薨子香立

史臣曰泰始之初天下少事革魏餘弊遵
周舊典並建宗室以為藩翰諸父同虞號
之尊兄弟受魯衛之社以為歷紀長久本
支百世安平風度宏邈器宇高雅內弘道
義外闡忠貞泊高貴薨殖則枕尸流慟陳
留就國則拜辭隕涕語曰疾風彰勁草獻

王其有焉故能位班上列享年眉壽清徽
至範為晉宗英子孫遵堊世篤其慶高密
風監清遠簡素寡欲孝以承親忠以奉上
方諸枝庶實謂國楨新蔡南陽俱莅方嶽
值王室多難中原蕪梗表義甄節效績艱
危于時醜類寔繁凶威日逞勢懸眾寡相
繼淪亡悲夫譙閔沉雄壯勇作鎮南服屬
姦回肆亂稱兵內侮懷忠憤發建義湘川
荆沔響應羣才致力雖元勳不立而誠節

克彰垂裕後昆奕世貞烈豈不休哉勲托
末屬稟性凶暴仍荷朝寄推轂梁岷遂棄
親背主負恩放命憑庸蜀之饒苞藏不逞
恃江山之固姦謀日深是以縉紳切齒慄
積憤之志義士思奮厲忘身之節天道禍
淫應時蕩定昔汲黯猶在淮南寢謀周撫
若存凶渠未發以邪忌正異代同規詩云
自貽伊戚其勲之謂矣習陽馮慶枝葉守
約懷逸棲情麀野希蹤物表顧匹夫之獨善

貴達節之弘規言出身播猶為幸也

賈曰安平立節雅性自亮高密含和宗室

之望新蔡遇禍忠全元喪譙門狗義力屈

志揚勲自貽戚名墮身亡順不恤忌流播

遐方

列傳第七

晉書三十七

音義

馘

渠追反

勸

渠眷反

邽

音圭

股

音古

墉

音庸

咋

音昨

反

變

賁

音奔

魁

音苦

芍

音七

剡

音之

整

音郢

陽

力戟二音

襄

音肥

確

音苦

謀

音氏

晞

音希

虺

音交

反

莞

音官

韓

音偉

顛

音魚

湏

音南

應

音日

反

緝

音七

冗

音上

蕃

音魯

薛

音日

和

音音

白

褒云陳蕃之子為魯國相人為之諱改曰皮顏云白說非也郡縣之多土俗各有

皆

依本字

詈

音力

智

音府

謂

奏

音胡

得

音古

反

萊

音來

叟

音所

求

郝

音好

各

攄

音勅

音

郇

音弋

邾

曼

音徒

敢

癘

音疋

推

音汝

窘渠隕痿於人垂反又猜挑吐彫詖彼義反

孑居列反惇敦音扞汗音哺山洽反耽丁含反媯堡上姑

注反下梟古堯反隗丑罪反潰胡對反迭徒結反

鉛緣音葦二偉交音鮮息伐反悝苦回反圯苻鄙反

睹陟魚反廩音翼捍音汗警音景涓公玄反叱

齒日舟艦字林樓屋也音檻涂音徒浙江說文曰

至會稽為浙赧奴版反郗至之反糲汝救反恇音

詫丑亞渾胡本反蓼音了臯陶音高遙子晉魚紀

反說文曰晉梗古杏反汲黯烏檻反

讀若嶷嶷

