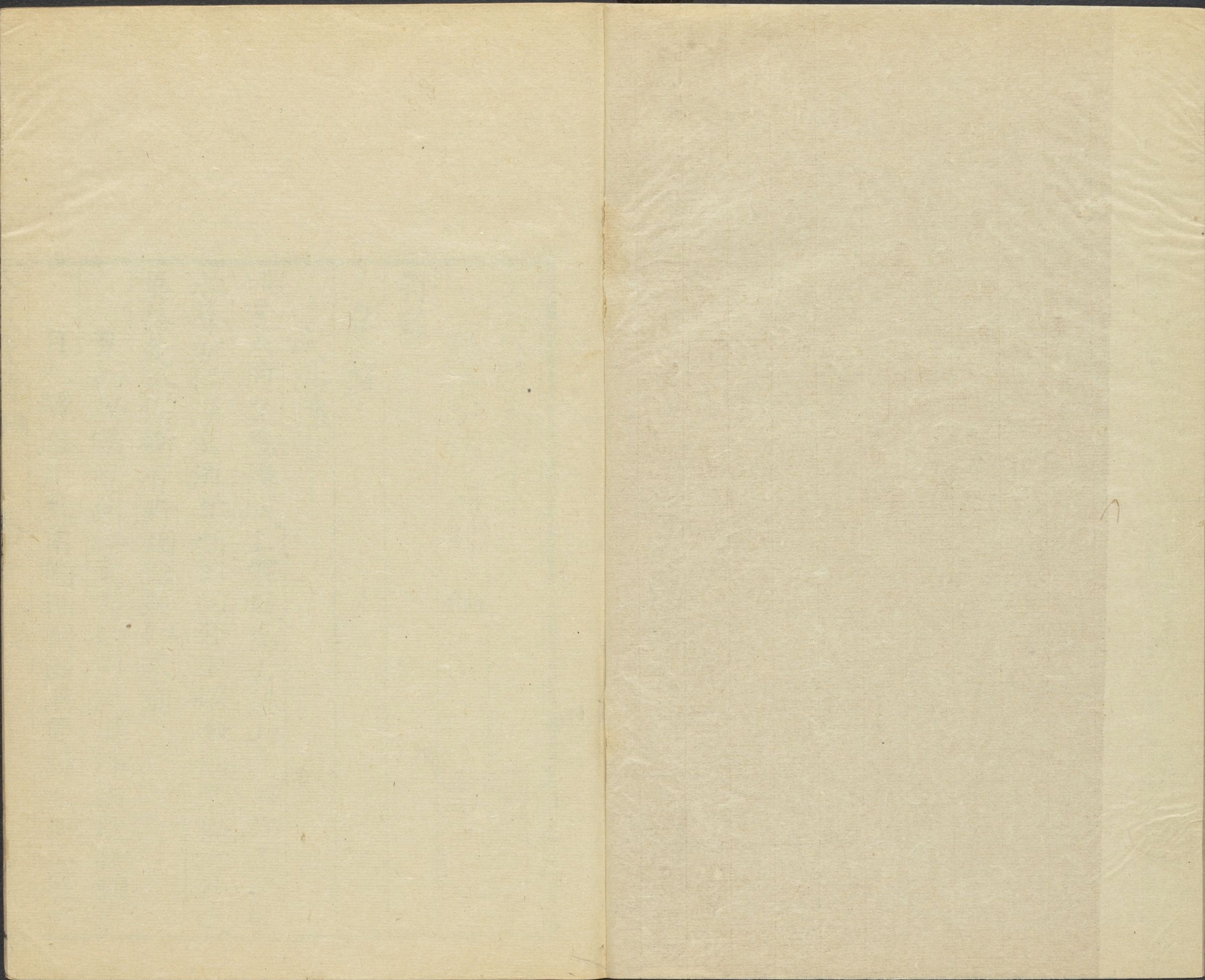


75237.48/4401 (8)







全五代詩卷四十二

羅江李調元雨村 編

前蜀

韋莊

咸陽懷古

城邊人倚夕陽樓  
城上雲凝萬古愁  
山色不知秦苑廢  
水聲空傍漢宮流  
李斯不向倉中悟  
徐福應無物外遊  
莫怪楚吟偏斷骨  
野烟蹤跡似東周

夏初與候補闕江南有約同泛淮  
汴西赴行朝莊  
自九驛路先至  
甬橋補闕由淮楚  
續至泗上寢病





旬日遽聞捐館回首悲慟因成長句四韵吊之  
本約同來謁帝閣忽隨川浪去東奔九重聖主方虛席  
千里高堂尚倚門世德只應榮伯仲詩名終自付兒孫  
遙憐月落清淮上寂寞何人吊旅魂

酬吳秀才雪川相送

一葉南浮去似飛楚鄉雲水本無依離心不忍聞  
鳥病眼何堪送落暉  
摻袂客從花下散棹舟人回鏡中歸  
夫君別我應惆悵十五年來識素衣

雜感

莫悲建業荆榛滿昔日繁華是帝京  
莫愛廣陵臺榭好也曾蕪沒作荒城  
魚龍爵馬皆如夢風月烟花豈有情  
行客不勞頻悵望古來朝市歎哀榮

婺州屏居蒙右省王拾遺車枉降訪病中延候不  
得因成寄謝

三年流落卧漳濱王祭忘家拭淚頻  
畫角莫吹殘月夜病心方憶故園春  
自為江上樵蘇客不識天邊侍從臣  
怪得白鷗驚去盡綠蘿門外有朱輪

送范評事入關

寂寥門戶寡相親日日頻來只有君  
正喜琴尊長作伴忽攜書劍遠辭羣  
傷心柳色離亭見聒耳蟬聲故國聞



金五什詩 卷四二  
為報明年杏園客與留絕艷待終軍

咸通

咸通時代物情奢歡殺金張許史家破產競留天上樂  
鑄山爭買洞中花諸郎宴罷銀燈合僊子遊迴壁月斜  
人意似知今日事急催弦管送年華

寄湖州舍弟

半年江上愴離襟好把新詩喜又吟多病似逢秦氏藥  
久貧如得顧家金雲煙但有穿楊志塵土多無作吏心  
何況別來辭轉鹿不愁明代少知音

絳州過夏留獻鄭尚書

朝朝沉醉引金船不覺西風滿樹蟬光景暗消銀燭下  
夢魂長寄玉輪邊因循每被時流誚奮發須由國士憐  
明月客腸何處斷綠槐風裏獨揚鞭

江舉贈別

金管多情恨解攜一聲歌罷客如泥江亭繫馬紙衣短  
野岸維舟春草齊帝子夢魂烟水濶謝公詩思碧雲低  
風前不用頻揮手我有家山白日西

和同年韋學士華下途中見寄

綠楊城郭雨淒淒過盡千輪與萬蹄送我獨游三蜀路  
羨君新上九霄梯馬驚門外山如活花笑尊前客似泥



正是清和好時節不堪離恨劍門西

傷灼灼 灼灼蜀之麗人也近聞貧且老班  
落子成都酒市中因以四韵吊之

嘗聞灼灼麗於花雲髻盤時未破瓜桃臉曼長橫綠水  
玉肌香膩透紅紗多情不住神仙界薄命曾嫌富貴家  
流落錦江無處問斷魂飛作碧天霞

漢州

比儂初到漢州城郭邑樓臺觸目驚松桂影中旗旆色  
芰荷風裏管絃聲人心不似經離亂時運還應却太平  
十日醉眠金馬驛臨歧無限臉波橫

獨吟二首 一作悼  
七姐作

默默無言惻惻悲閑吟獨傍菊花籬只今已作經年別  
此後誰為幾歲期開篋每尋遺念物倚樓空綴悼亡詩  
夜來孤枕空腸斷窓月斜輝夢覺時

六七年来春又秋也同歡笑也同愁纔聞及第心先喜  
試說求婚淚便流幾為如來頻歛黛每思閑事不梳頭  
如今悔恨將何益腸斷千休與萬休

卜第題青龍寺僧房

千蹄萬轂一枝芳要路無媒果自傷題柱未期歸蜀國  
曳裾何處謁吳王馬嘶春陌金羈關鳥睡花林繡羽香  
酒薄恨濃消不得却將惆悵問支郎



號州澗東村居作

東南騎馬出郊坳回首寒烟隔郡城  
清澗漲時翹鷺喜  
綠桑疎處哺牛鳴  
兒童見少生於客  
奴僕驕多倨似兄  
試望家田還自適  
滿畦秋水稻苗平

尹喜宅

荒原秋殿柏蕭蕭何代風煙占寂寥  
紫氣已隨僊仗去  
白雲空向帝鄉消  
濛濛暮雨春雞唱  
漠漠寒蕪雪兔跳  
欲問靈蹤無處所  
十洲空澗閭山遥

途中望雨懷歸

滿空寒雨漫霏霏  
去路雲深鎖翠微  
牧豎遠當煙草立

飢禽閑傍渚田飛  
誰家樹壓紅榴折  
幾處籬懸白菌肥  
對此不堪鄉外思  
荷蓑遙羨釣人歸

灞陵道中作

春橋南望水溶溶  
一桁晴山倒碧峰  
秦苑落花零露濕  
灞陵新酒撥醅濃  
青龍大矯盤雙闕  
丹鳳雛襍隔九重  
萬古行人離別地  
不堪吟罷夕陽鐘

秋日早行

上馬蕭蕭襟袖涼  
路穿禾黍繞官牆  
半山殘月露華冷  
一桁野風蓮萼香  
煙外驛樓紅隱隱  
渚邊雲樹暗蒼蒼  
行人自是心如火  
兔走烏飛不覺長



全五代詩  
卷五  
前蜀  
六  
歎落花

一夜霏微露濕烟  
曉來和淚喪婢娟  
不隨殘雪埋芳草  
盡逐香風上舞筵  
西子去時遺笑靨  
謝娥行處落金鈿  
飄紅墮白堪惆悵  
少別穠華又隔年

官怨

一辭同輦閉昭陽  
耿耿寒宵禁漏長  
釵上翠禽應下返  
鏡中紅艷豈重芳  
螢低夜色棲瑤草  
水咽秋聲傍粉牆  
展轉令人思蜀賦  
解將惆悵感君王

關河道中

槐柏蟬聲柳市風  
驛樓高倚夕陽東  
往來千里路長在

聚散十年人不同  
但見時光流似箭  
豈知天道曲如弓  
平生志業匡堯舜  
又擬滄浪學釣翁

題盤豆驛水館後軒

極目晴川展畫屏  
地從桃塞接蒲城  
灘頭鷺占清波立  
原上人侵落照耕  
去雁數行天際沒  
孤雲一點海心生  
憑軒盡日不迴首  
楚水吳山無限情

對雪獻薛常侍

瑤林瑤樹忽珊珊  
急帶西風下晚天  
皓鶴襍褫飛不辨  
玉山重叠凍相連  
松裝粉穗臨窓亞  
水結冰錐簇溜懸  
門外寒光利如劍  
莫推紅袖斫金船



題裴端公郊居

暫隨紅旆佐藩方  
高跡終期卧故鄉  
已近水聲開澗戶  
更侵山色架書堂  
蒲生岼脚青刀利  
柳拂波心綠帶長  
莫奪野人樵牧興  
白雲不識繡衣郎

貴公子

大道青樓御苑東  
玉欄仙杏壓枝紅  
金鈴犬吠梧桐月  
朱鬣馬嘶楊柳風  
流水帶花穿巷陌  
夕陽和樹入簾櫳  
瑤池宴罷歸來醉  
笑說君王在月宮

聽趙秀才彈琴

滿匣冰泉咽又鳴  
玉音閑澹入神清  
巫山夜雨弦中起

湘水清波指下生  
蜂簇野花吟細韻  
蟬移高柳送殘聲  
不須更奏幽蘭曲  
卓氏門前月正明

觀獵

苑牆東畔欲斜暉  
傍苑穿花兔正肥  
公子喜逢朝罷日  
將軍誇換戰時衣  
鶻翻錦翅雲中落  
犬帶金鈴草上飛  
直待四郊高鳥盡  
掉鞍齊向國門歸

三堂東湖作

滿塘秋水碧泓澄  
十畝菱花晚鏡清  
影動新橋橫鰕鮓  
岼鋪芳草睡鷓鴣  
蟾投夜魄當湖落  
嶽倒秋蓮入浪生  
何處最添詩客興  
黃昏煙雨亂蛙聲



放榜日作

一聲天鼓闢金扉三十仙才上翠微  
葛水霧中龍乍變  
緱山煙外鶴初飛  
鄒陽暖艷催花發  
太皞春光簇馬歸  
回首便辭塵土世  
彩雲新換六銖衣

寄薛先輩

懸知回日綵衣榮  
仙籍高標第一名  
瑤樹帶風侵物冷  
玉山和雨射人清  
龍翻瀚海波濤壯  
鶴出金籠燕雀驚  
不說文章與門地  
自然毛骨是公卿

寄從兄遵

江上秋風正釣鱸  
九重天子夢翹車  
不將高卧邀劉主

自吐清談護漢儲  
滄海十年龍景斲  
碧雲千里雁行疎  
相逢莫話歸山計  
明日東封待直廬

登漢高廟閑眺

獨尋仙境上高原  
雲雨深藏古帝壇  
天畔晚風青簇簇  
檻前春樹碧團團  
參差郭外樓臺小  
斷續風中鼓角殘  
一帶遠光何處水  
釣舟閑繫夕陽灘

耒陽縣浮山神廟

一郡皆傳此廟靈  
廟前松桂古今青  
山曾堯代浮洪水  
地有唐臣奠綠醺  
遠座香風吹寶蓋  
傍簷煙雨濕巖高  
為霖自可成農歲  
何用興師遠伐邢



三堂早春

獨倚危樓四望遙杏花春陌馬聲驕池邊冰刃暖初落  
山上雪稜寒未銷溪送綠波穿郡宅日移紅影度村橋  
主人年少多情味笑換金龜解珥貂

贈雲陽裴明府

南北三年一解攜海為深谷岍為蹊已聞陳勝心降漢  
誰為田橫國號齊暴客至今猶戰鶴故人何處尚驅雞  
歸來能作煙波伴我有漁舟在五溪

長年一作感懷

長年方悟少年非人道新詩勝舊詩十畝野塘留客釣

一軒春雨對僧棋花間醉任黃鶯語亭上吟從白鷺窺  
大道不將爐冶去有心重築太平基

辛丑年

九衢漂杵已成川塞上黃雲戰馬閑但有羸兵填渭水  
更無奇士出商山田園已沒紅塵裏弟妹相逢白刃間  
西望翠華殊未返淚痕空濕劍文斑

思歸

暖絲無力自悠揚牽引東風斷客腸外地見花終寂寞  
異鄉聞樂更淒涼紅垂野岸櫻還熟綠染汀草又芳  
舊里若為歸去好子期凋謝呂安亡



憶昔

昔年曾向五陵遊，子夜歌清月滿樓。  
銀燭樹前長似晝，露桃華下不知秋。  
西園公子名無忌，南國佳人號莫愁。  
今日亂離俱是夢，夕陽唯見水東流。

宿泊孟津寄三堂友人

解纜西征未有期，槐花又逼桂花時。  
鴻臚陌上歸并晚，金馬門前獻賦遲。  
只恐愁苗生兩鬢，不堪離恨入雙眉。  
分明昨夜南池夢，還抱漁竿詠楚詞。

天井關

太行山上雲深處，誰向雲中築女牆。  
短綆詎能垂玉甃，

繚垣何用學金湯。斷開嵐翠為高壘，截斷雲霞作巨防。  
守吏不教飛鳥過，赤眉何路到吾鄉。

夜景

滿庭松桂雨餘天，宋玉秋聲韻蜀弦。  
烏兔不知多事世，星辰長似太平年。  
誰家一笛吹殘暑，何處雙砧擣暮煙。  
欲把傷心問明月，素娥無語淚娟娟。

對梨花贈皇甫秀才

林上梨花雪壓枝，獨攀瓊艷不勝悲。  
依前此地逢君處，還是去年今日時。  
且戀殘陽留綺席，莫推紅袖訴金卮。  
騰騰戰鼓正多事，須信明朝難重持。



題潁源廟

曾是巢由棲隱地百川唯說潁源清  
微波乍向雲根吐去浪遙衝雪嶂橫  
萬木倚簷疎幹直羣峰當戶曉嵐晴  
臨川試問堯年事猶被封人勸濯纓

新正日商南道中作寄李明府

相省又見歲華忻依舊楊朱拭淚巾  
踏雪偶因尋戴客論文還比聚星人  
嵩山不改千年色洛邑長生一路塵  
今日與君同避世却憐無事是家貧

饒州餘干縣琵琶洲有故韓賓客宣城裴尚書脩  
行李侍郎舊居遺址猶存客有過之感舊因以和

吟

琵琶洲近斗牛星鸞鳳曾於此放情  
已覺地靈因鼎降更聞川媚有珠生  
一灘紅樹留佳氣萬古清弦續政聲  
戟戶盡移天上去里人空說舊簪纓

鄜州留別張員外

江南相送君山下塞北相逢朔漠中  
三楚故人皆是夢十年隄事只如風  
莫言身世他時異且喜琴尊數日同  
惆悵却愁明日別馬嘶山店雨濛濛

過漢陂懷舊

辛勤曾寄玉峰前一別雲溪二十年  
三徑荒涼迷竹樹



四鄰凋謝變桑田  
美陂可是當時事  
紫閣空餘舊日煙  
多少亂離無處問  
夕陽吟罷涕潸然

和人春暮書事寄崔秀才

半掩朱門白日長  
晚風輕墮落梅妝  
不知芳草情何限  
只怪遊人思易傷  
纔見早春鶯出谷  
已驚新夏燕巢梁  
相逢只賴如澆酒  
一曲狂歌入醉鄉

邊上逢薛秀才話舊

前年同醉武陵亭  
絕倒閑談坐到明  
也有絳脣歌白雪  
更憐紅袖奪金觥  
秦雲一片如春夢  
楚市千燒作故城  
今日幡然對芳草  
不勝東望涕交橫

送福州王先輩南歸

豫章城下偶相逢  
自說今方遇玉公  
八韻賦吟梁苑雪  
六銖衣惹杏園風  
名標玉籍仙壇上  
家寄閩山畫障中  
明日一杯何處別  
綠楊煙岫雨濛濛

夜雪泛舟遊南溪

大江西面小溪斜  
入竹穿松似若耶  
兩岫巖風吹玉樹  
一灘明月曬銀砂  
因尋野渡逢漁舍  
更泊前灣上酒家  
去去不知歸路遠  
棹聲煙裏獨嘔啞

銅儀

銅儀一夜變葭灰  
暖律還吹嶺上梅  
已喜漢官今再覩



金瓶梅詞話  
更驚堯歷又重開  
窓中遠岫青如黛  
門外長江綠似苔  
誰念閑關張仲蔚  
滿庭風雨長蒿萊

含香

含香高步已難陪  
鶴到清霄勢未回  
遇物旋添芳草句  
逢春寧滯碧雲才  
微紅幾處花心吐  
嫩綠誰家柳眼開  
却去金鑿為近侍  
便辭鷗鳥不歸來

春雲

春雲春水兩溶溶  
倚郭樓臺晚翠濃  
山好只因人化石  
地靈曾有劍為龍  
官辭鳳闕頻經歲  
家住峨眉第幾峰  
王粲不知多少恨  
夕陽吟斷一聲鐘

雲散

雲散天邊落照和  
闌闌春樹鳥聲多  
劉伶避世唯沉醉  
甯戚傷時亦浩歌  
已恨歲華添皎鏡  
更悲人事逐頽波  
青雲自有鷓鴣待  
莫說他山好薜蘿

袁州作

家家生計只琴書  
一郡清風似魯儒  
山色東南連紫府  
水聲西北屬洪都  
煙霞盡入新詩卷  
郭邑閑開古畫圖  
正是江村春酒熟  
更聞春鳥勸提壺

題袁州謝秀才所居

主人年少已能詩  
更有松軒挂夕暉  
芳草似袍連徑合



白雲如鳥傍蒼飛，但將竹葉消春恨。莫遣楊花上客衣，若有前山好煙雨，與君吟到暝鐘歸。

謁巫山廟

亂猿啼處訪高唐，路入煙霞草木香。山色未能忘宋玉，水聲猶似哭襄王。朝朝暮暮陽臺下，為雨為雲楚國亡。惆悵廟前無限柳，春來空鬪畫眉長。

鷓鴣

南禽無侶似相依，錦翅雙雙傍馬飛。孤竹廟前啼暮雨，汨羅祠畔弔殘暉。秦人只解歌為曲，越女空能畫作衣。懊惱澤家非有恨，年年長憶鳳城歸。

送李秀才歸荆溪

八月中秋月正圓，送君吟上木蘭船。人言格調勝元度，我愛篇章敵浪仙。晚渡去時衝細雨，夜灘何處宿寒烟。楚王宮去陽臺近，莫倚風流滯少年。

洪州送西明寺省上人遊福建

記得初騎竹馬年，送師來往御溝邊。荆榛已失當時路，槐柳全無舊日煙。遠自嵇山遊楚澤，又從廬岳去閩川。新春闕下應相見，紅杏花中覓酒僊。

泛鄱陽湖

四顧無邊鳥不飛，大波驚隔楚山微。紛紛雨外靈均過，



瑟瑟雲中帝子歸，迸鯉似梭投遠浪。小舟如葉傍斜暉，  
鷓夷去後何人到。愛者雖多見者稀。

黃藤山下聞猿

黃藤山下駐歸程，一夜號猿吊旅情。入耳便能生百恨，  
斷腸何必待三聲。穿雲宿處人難見，望月啼時兔正明。  
好笑五陵年少客，壯心無事也沾纓。

章江作

杜陵歸客正徘徊，玉笛誰家叫落梅。之子棹從天外去，  
故人書自日邊來。楊花慢惹霏霏雨，竹葉閑傾滿滿杯。  
欲問維揚舊風月，一江紅樹亂猿哀。

九江逢盧員外

前年風月宿琴堂，大媚僊山近帝鄉。別後幾沾新雨露，  
亂來猶記舊篇章。陶潛豈是銅符吏，田鳳終為錦帳郎。  
莫怪相逢倍惆悵，九江煙月似瀟湘。

南昌晚眺

南昌城郭枕江煙，章水悠悠浪拍天。芳草綠遮僊尉宅，  
落霞紅襯賈人船。霏霏閣上千山雨，嘒嘒雲中萬樹蟬。  
怪得地多章句客，庾家樓在斗牛邊。

湘中作

千重煙樹萬重波，因便何妨弔汨羅。楚地不知秦地亂，



南人空怪北人多，臣心未肯教遷鼎。  
天道還應欲止戈，  
否去泰來終可待。  
夜寒休唱飯牛歌。

桐廬縣作

錢塘江盡到桐廬，水碧山青畫不如。  
白羽鳥飛巖子瀨，  
綠蓑人釣季鷹魚。  
潭心倒影時開合，  
谷口閑雲自卷舒。  
此境只應詞客愛，  
投文空吊木元虛。

東陽贈別

繡袍公子出旌旗，送我搖鞭入翠微。  
大抵行人難訴酒，  
就中辭客易沾衣。  
去時此地題橋去，  
歸日何年佩印歸。  
無限別情言不得，  
回看溪柳恨依依。

長安清明

早是傷春夢雨天，  
可堪芳草更芊芊。  
內官初賜清明火，  
上相閑分白打錢。  
紫陌亂嘶紅叱撥，  
綠楊高映畫鞦韆。  
遊人記得承平事，  
暗喜風光似昔年。

使院黃葵花

薄妝新著淡黃衣，  
對捧金鑪侍醮遲。  
向日似矜傾國貌，  
倚風如唱步虛詞。  
乍開檀炷疑聞語，  
試與雲和必解吹。  
為報同人看來好，  
不禁秋露即離披。

奉和觀察郎中春暮憶花言懷見寄四韵之什

天畔峨眉簇簇青，  
楚雲何處隔重扃。  
落花帶雪埋芳草，



全五代詩  
卷三  
春雨和風濕畫屏對酒莫辭衝暮角望鄉誰解倚南亭  
惟君信我多惆悵只願陶陶不願醒

奉和左司郎中春物暗度感而成章

纔喜新春已暮春夕陽吟殺倚樓人錦江風散霏霏雨  
花市香飄漠漠塵今日尚追巫峽夢少年應遇洛川神  
有時自患多情病莫是生前宋玉身

全五代詩卷四十三

羅江李調元雨村 編

前蜀

韋莊

贈邊將

昔因征遠向金微馬出榆關一鳥飛萬里只攜孤劍去  
十年空逐塞鴻歸手招都護新降虜身著文皇舊賜衣  
只待煙塵報天子滿頭霜雪為兵機

春日

忽覺東風景漸遲野梅山杏暗芳菲落星樓上吹殘角



假月營中挂夕暉  
旅夢亂隨蝴蝶散  
離魂漸逐杜鵑飛  
紅塵遮斷長安陌  
芳草王孫暮不歸

早秋夜作

翠簾初清暑半銷  
撤簾松韻送輕飈  
莎庭露永琴書潤  
山郭月明砧杵遙  
傍砌綠苔鳴蟋蟀  
遶簷紅樹織蟪蛄  
不須更作悲秋賦  
王粲辭家鬢已凋

又聞湖南荆渚相次陷沒

幾時聞唱凱旋歌  
處處屯兵未倒戈  
天子只憑紅旆壯  
將軍空恃紫髯多  
屍填漢水連荆阜  
血染湘雲接楚波  
莫問流離南越事  
戰餘空有舊山河

家叔南遊却歸四獻賀

繚繞江南一歲歸  
歸來小行色滿戎衣  
長聞鳳詔徵兵急  
何事龍韜獻捷稀  
旅齒遠依湘水濶  
離魂空伴越禽飛  
逆知倚棹思家處  
澤國煙深暮雨微

洛陽吟

時大駕在蜀樂未  
平洛中寓居作七言

萬戶千門夕照邊  
開元時節舊風煙  
宮官試馬遊三市  
舞女來舟上九天  
胡騎北來空進主  
漢皇西去竟昇仙  
如今父老偏垂淚  
不見承平四十年

過舊宅

華軒不見馬蕭蕭  
廷尉門人久寂寥  
朱檻翠樓為卜肆



玉欄僂杏作春樵  
堦前雨落鴛鴦瓦  
竹裏苔封帶露橋  
莫問此中銷歇寺  
娟娟紅淚滴芭蕉

喻東軍

四年龍馭守峨嵎  
鐵馬西來步步遲  
五運未教移漢鼎  
六韜何必待秦師  
幾時鸞鳳歸丹闕  
到處烏鳶從白旗  
獨把一樽和淚酒  
隔雲遙奠武侯祠

清河縣樓作

有客微吟獨凭樓  
碧雲紅樹不勝愁  
盤鵬迴印天心沒  
遠水斜牽日脚流  
千里戰塵連上苑  
九江歸路隔東周  
故人此地揚帆去  
何處相思雪滿頭

北原閑眺

春城回首樹重重  
立馬平原夕照中  
五鳳灰殘金翠滅  
六龍遊去市朝空  
千年王氣浮清洛  
萬古坤靈鎮碧嵩  
欲問向來陵谷事  
野桃無語淚花紅

贈戍兵

漢皇無事暫遊汾  
底事狐狸嘯作羣  
夜指碧天占晉分  
曉磨孤劍望秦雲  
紅旌不卷風長急  
畫角閑吹日又曛  
止竟有征須有戰  
洛陽何用久屯軍

觀軍迴戈

關中羣盜已心離  
關外猶聞羽檄飛  
御苑綠莎嘶戰馬



禁城寒月搗征衣漫教漢信兵塗地不及劉琨嘯解圍  
昨日屯軍還夜遁滿車空載洛神歸

中渡晚眺

魏王堤畔草如煙有客傷時獨扣舷妖氣欲昏唐社稷  
夕陽空照漢山川千重碧樹籠春苑萬縷紅霞襯碧天  
家寄杜陵歸不得一迴回首一潸然

河內別村業閑題

阮氏清風竹巷深滿溪松竹似山陰門當谷路多樵客  
地帶河聲足水禽閑伴爾曹雖適意靜思吾道好霑襟  
鄰翁莫問傷時事一曲高歌夕照沉

聞官軍繼至未覩凱旋

嫖姚何日破重圍秋草深來戰馬肥已有孔明傳將略  
更聞王導得神機陣前鼙鼓晴應響城上烏鳶飽不飛  
何事小臣偏注目帝鄉遙羨白雲歸

和集賢侯學士分司丁侍御秋日雨霽之作

洛岍秋晴夕照長鳳樓龍闕倚清光玉泉山淨雲初散  
金谷樹多風正涼席上客知蓬島路坐中寒有柏臺霜  
多慙十載遊梁士却伴賓鴻入帝鄉

題安定張使君

器度風標合出塵桂宮何負一枝新成丹始見金無滓



金五竹詩  
卷五  
衝斗方知劍有神憤氣不銷頭上雪政聲空布海邊春  
中興若繼開元事堪向龍池作近臣

洛北村居

十畝松篁百畝田歸來方屬大兵年岩邊石室低臨水  
雲外嵐峰半入天鳥勢去投金谷樹鐘聲遙出上陽煙  
無人說得中興事獨倚斜暉憶仲宣

立春

青帝東來日馭遲煖烟輕逐曉風吹扇袍公子樽前覺  
錦帳佳人夢裏知雪圃乍開紅菜甲綵幡新剪綠楊絲  
殷勤為作宜春曲題向花牋帖繡楣

東遊遠歸

扣角干名計已疎劍歌休恨食無魚辭家柳絮三春半  
臨路槐花七月初江上欲尋漁父醉日邊時得故人書  
青雲不識楊生面天子何由問子虛

上元縣

制西作

南朝三十六英雄角逐興亡盡此中有國有家皆是夢  
為龍為虎亦成空殘花舊宅悲江令落日青山弔謝公  
止竟霸圖何物在石麟無主卧秋風

江上逢史館李學士

前年分袂陝城西醉凭征軒日欲低去浪指期魚必變



出門回首馬空嘶關河自此為征壘城闕於今陷戰輦  
時巢寇未平誰為世途陵是谷燕來還識舊巢泥

謁蔣帝廟

建業城邊蔣帝祠素髯清骨舊風姿江聲似激秦軍破  
山勢如匡晉祚危殘雪嶺頭明組練晚霞簷外簇旌旗  
金陵客路方流落空祝回鑿奠酒卮

聞再幸梁洋

纔喜中原息戰輦又聞天子幸巴西延燒魏闕非關燕  
太狩陳倉不為雞興慶玉龍寒自躍昭陵石馬夜空嘶  
遙思萬里行宮夢太白山前月欲低

王道者

五雲遙指海中央金鼎曾傳肘後方三島路岐空有月  
十洲花木不知霜因攜竹杖聞龍氣為使僊童帶橘香  
應笑我曹身是夢白頭猶自學詩狂

陪金陵府相中堂夜宴

滿耳笙歌滿眼花滿樓珠翠勝吳娃因知海上神仙窟  
只似人間富貴家繡戶夜攢紅燭市舞衣晴曳碧天霞  
却愁宴罷青蛾散揚子江頭月半斜

和侯秀才同友生泛舟溪中相招之作

嵇阮相將棹酒船晚風侵浪水侵舷輕如控鯉初離岸



全五代詩  
卷五  
遠似乘槎欲上天  
雨外鳥歸吳苑樹  
鏡中入入洞庭煙  
憑君不用回舟疾  
今夜西江月正圓

代書寄馬

驅馳曾在五侯家  
見說初生自渥洼  
鬃白似披梁苑雪  
頸肥如撲杏園花  
休嫌綠綬嘶貧舍  
好著紅纓入使衙  
穩上雲衢千萬里  
年年衣踏魏堤沙

題淮陰侯廟

滿把椒漿奠楚祠  
碧幢黃鉞舊英威  
能扶漢代成王業  
忍見唐民陷戰機  
雲夢去時高鳥盡  
淮陰歸日故人稀  
如何不借平齊策  
空看長星落賊圍

觀湖西府相畋遊

十里旌旗十萬兵  
等閑遊獵出軍城  
紫袍日照金鸚鬪  
紅旆風吹畫虎獍  
帶箭彩禽雲外落  
避鵬寒兔月中驚  
歸來一路笙歌滿  
更有僊娥載酒迎

題姑蘇凌處士莊

一簇林亭返照間  
門當官道不曾關  
花深遠岬黃鸝鬧  
雨急春塘白鷺閑  
載酒客尋吳苑寺  
倚樓僧看洞庭山  
怪來話得僊中事  
新有人從物外還

贈漁翁

草衣荷笠鬢如霜  
自說家編楚水陽  
滿岸秋風吹枳橘



遠陂煙雨種菰蔸蘆刀夜鱸紅鱗膩水甌朝蒸紫芋香  
曾向五湖期范蠡爾來空闊久相忘

過揚州

當年人未識兵戈處處青樓夜夜歌花發洞中春日永  
月明衣上好風多淮王去後無雞犬煬帝歸來塋綺羅  
二十四橋空寂寂綠楊誰折舊官河

寄石省李起居

既向鴛行接雁行便應雙拜紫薇郎纔聞闕下徵書急  
已覺回朝草詔忙白馬似憐朱紱貴綵衣遙惹御爐香  
多慙十載浮梁客未換青襟侍素王

對雨獨酌

榴花新釀綠於茗對雨閑傾滿滿杯荷鉢醉翁真達者  
卧雲逋客竟悠哉能詩豈是經時策愛酒原非命世才  
門外綠蘿連洞口馬嘶應是步兵來

汴堤行

欲上隋堤舉步遲隔雲烽燧叫非時纔聞破虜將休馬  
又道征遼再出師朝見西來為過客暮看東去作浮屍  
綠楊千里無飛鳥日落空棧舊店基

自孟津舟西上雨中作

秋煙漠漠雨濛濛不卷征颿任晚風百口寄安滄海上



一身逃難綠林中來時楚岫楊花白去日隋堤蓼穗紅  
却到故園翻似客歸心迢遞秣陵東

過內黃縣

相州吹角欲斜陽匹馬搖鞭宿內黃僻縣不容投刺客  
野陂時遇射鵰郎雲中粉蝶新城壘店後荒郊舊戰場  
猶指去程千萬里秣陵煙樹在何鄉

江上題所居

故人相別盡朝天苦竹江頭盡閉關落日亂蟬蕭帝寺  
碧雲歸鳥謝家山青州從事來偏熟泉布先生老漸慳  
不是對花常酌酌永嘉時代不如閑

將卜蘭芷村居留別郡中在仕

蘭芷江頭寄斷蓬移家空載一颿風伯倫嗜酒還因亂  
平子歸田不為窮避世漂零人境外結茅依約畫屏中  
從今隱去應難覓深入蘆花作釣翁

和陸諫議避地寄東陽進退未決見寄

未歸天路紫雲深暫駐東陽歲月侵入洛聲華當世重  
閱周章句滿朝吟開爐夜看黃芽鼎卧甕閑歌白玉簪  
讀易草元人不會憂君心是致君心

山墅閑題

遷迤前岡壓後岡一村桑柘好斜陽主人饋餉炊紅黍



鄰父携竿釣紫魴靜極却嫌流水鬧閑多翻笑野雲忙  
有名不那無名客獨閉衡門避建康

江上逢故人

前年送我曲江西紅杏園中醉似泥今日逢君越溪上  
杜鵑花發鷓鴣啼來時舊里人誰在別後滄波路幾迷  
江畔玉樓多美酒仲宣懷土莫淒淒

旅中感遇寄呈李秘書昆仲

南望愁雲鑠翠微謝家樓閣雨霏霏劉楨病後新詩少  
阮籍貧來好客稀猶喜故人天外至許將孤劍日邊歸  
懷鄉不怕嚴陵笑只待秋風別釣磯

江上村居

本無踪跡戀柴扃世亂須教識道情顛倒夢魂愁裏得  
擬奇詩句望中生花緣艷絕栽難好山為看多詠不成  
聞道漢軍新破虜使來仍說近離京

江邊吟

江邊烽燧幾時休江上行人雪滿頭誰信亂離花不見  
只應惆悵水東流陶潛政事千杯酒張翰生涯一葉舟  
若有片帆歸去好可堪重倚仲宣樓

江南送李明府入關

雨花煙柳傍江邨流落天涯酒一樽分首不辭多下淚



全唐詩話 卷四十一  
回頭唯恐更消魂我為孟館三千客君繼寧王五代孫  
正是中興磐石重莫將顛顛入都門

柳谷道中作却寄

馬前紅葉正紛紛馬上離情斷殺魂曉發獨辭殘月店  
暮程遙宿隔雲村心知岳色留秦地夢逐河聲出禹門  
莫怪苦吟鞭拂地有誰傾蓋待王孫

訪含宏山僧不遇留題精舍

滿院桐花鳥雀喧寂寥芳草茂芊芊吾師正遇歸山日  
閑客空題到寺年池竹閉門教鶴守琴書開篋任僧傳  
人間不自尋行跡一片孤雲在碧天

東林寺再遇僧益大德

見師初事懿皇朝三殿歸來白馬驕上講每教傾國聽  
承恩偏得內官饒當時可愛人如畫今日相逢鬢已凋  
若向君門逢舊友為傳音信到雲霄

西塞山下作

西塞山前水似藍亂雲如絮滿澄潭孤峰漸映潞城北  
片月斜生夢澤南爨動曉煙烹紫蕨雲和香蒂摘黃柑  
他年却棹扁舟去終傍蘆花結一菴

夏口行寄婺州諸弟

回頭煙樹各天涯婺女星邊遠寄家盡眼楚波連夢澤



滿衣春雪落江花，雙雙得伴爭如雁。一歸巢却羨鷓鴣，誰道我隨張博望。悠悠空外泛僂僂。

南省伴直

甲寅年自江  
南到京後作

文昌二十四僂曹，盡倚紅簷種露桃。一洞煙霞人跡少，六行槐柳鳥聲高。星分夜彩寒侵帳，蘭惹春香綠映袍。何事愛留詩客宿，洞庭風雨竹蕭騷。

鄆杜舊居二首

却到山陽事事非，谷雲谿鳥尚相依。阮咸負去田園盡，向秀歸來父老稀。秋雨幾家紅豆熟，野塘何處錦鱗肥。年年為獻東堂策，長是蘆花別釣磯。

一徑尋村渡碧溪，稻花香澤水千畦。雲中寺遠磬難識，竹裏巢深鳥易迷。紫菊亂開連井合，紅榴初綻拂簷低。歸來滿把如澆酒，何用傷時歎鳳兮。

投寄舊知

却將顛顛入都門，自喜青雲足故人。萬里有家留百越，十年無路到三秦。推殘不是當時貌，流落空餘舊日貧。多謝青雲好知己，莫教歸去重沾巾。

題汧陽縣馬跑泉李學士別業

水滿寒塘菊滿籬，籬邊無限彩禽飛。西園夜雨紅櫻熟，南畝清風白稻肥。草色自留閑客住，泉聲如待主人歸。



金五作詩  
卷四三  
九霄岐路忙於火，宵戀斜陽守釣磯。

綏州作

雕陰無樹水難流，雉堞連雲古帝州。  
帶雨晚馳鳴遠戍，望鄉孤客倚高樓。  
明妃去日花應笑，蔡琰歸時鬢已秋。  
一曲單于暮烽起，扶蘇城上月如鉤。

與東吳生相遇

及第後  
出關作

十年身事各如萍，白首相逢淚滿纓。  
老去不知花有態，亂來唯覺酒多情。  
貧疑陋巷春偏少，貴想豪家月最明。  
且對一尊開口笑，未衰應見泰階平。

庭前桃

曾向桃源爛漫遊，也同漁父泛仙舟。  
皆言洞裏千株好，未勝庭前一樹幽。  
帶雨似垂湘女淚，無言如伴息媯愁。  
五陵公子饒春恨，莫引香風上酒樓。

病中聞相府夜宴戲贈集賢盧學士

滿筵紅蠟照香鈿，一夜歌鐘欲沸天。  
花裏亂飛金錯落，月中爭認繡連乾。  
尊前莫話詩三百，醉後寧辭酒十千。  
無那兩三新進士，風流長得飲徒憐。

出關

馬嘶煙岫柳陰斜，東去關山路轉賒。  
到處因循緣嗜酒，一生惆悵為判花。  
危時祇合身無著，白日那堪事有涯。



正是灞陵春耐綠仲宣何事獨辭家

過樊川舊居

時在華州駕前  
奉使入蜀作

却到樊川訪舊遊夕陽衰草杜陵秋應劉去後苔生閣  
嵇阮歸來雪滿頭能說亂離唯有燕解偷閑暇不如鷗  
千桑萬海無人見橫笛一聲空淚流

汧陽間

一作汧  
陽縣閣

汧水悠悠去似緜遠山如畫翠眉橫僧尋野渡歸吳嶽  
雁帶斜陽入渭城邊靜不收蕃帳馬地貧惟賣隴山鷄  
牧童何處吹羌笛一曲梅花出塞聲

悼亡姬

鳳去鸞歸不可尋十洲仙路彩雲深若無少女花應老  
為有姮娥月易沉竹葉豈能消積恨丁香空解結同心  
湘江水潤蒼梧遠何處相思弄舜琴

龍潭

激石懸流雪滿灣九龍潛處野雲閑欲行甘雨四天下  
且隱澄潭一頃間浪引浮槎依北岸波分曉日見東山  
垂髯倘遇穆王駕閭苑周流應未還

下邳感舊

太平廣記莊幼時常在華山下邳縣僑居多與鄰巷諸兒  
會戲及廣明亂後再經舊里追思往事但有遺蹤因賦詩

以記  
之云

昔為童稚不知愁竹馬閑乘繞縣遊曾為看花偷出郭



也。因逃學暫登樓，招他邑客來。還醉僂得先生去，始休  
今日故人何處問，夕陽衰草盡荒邱。

塗次逢李氏兄弟感舊

御溝西面朱門宅，記得當時好弟兄。曉傍柳陰騎竹馬，  
夜隈燈影弄先生。巡街趁蝶衣裳破，上屋探雛手脚輕。  
今日相逢俱老大，憂家愛國盡公卿。

冬日長安感志寄獻虢州崔郎中二十韻

帝里無成久滯淹，別家三度見新蟾。却說丹桂無人指，  
阮籍青襟有淚濡。溪上却思雲滿屋，鏡中惟怕雪生鬢。  
病如原憲誰能療，蹇似劉禎豈用占。霧雨十年同隱遁，

風雷何日振沉潛。吁嗟每被更聲引，歌詠還因酒思添。  
客舍正甘愁寂寂，郡樓遙想醉恹恹。已聞鈴閣懸新詔，  
即向綸闈副具瞻。濟物便同川上楫，慰心還似邑中黔。  
觀星始覺中郎貴，問俗方知太守廉。宅後綠波棲畫鷁，  
馬前紅袖簇丹檐。開招好客斟香蟻，悶對瓊花詠散鹽。  
積凍慢封寒霤細，暮雲高拔遠峰尖。訟堂無事冰生印，  
水榭高吟月透簾。松下圍棋期楮允，筆頭飛箭薦陶謙。  
未知匣劍何時躍，但恐鉛刀不再銛。雖有遠心長擁篲，  
恥將新劍學編苫。纔驚素節移銅律，又見元冥變玉籤。  
百口似萍依廣岸，一身如燕戀高簷。如今正困風波力，



更向人中問宋纖

癸丑年下第獻新先輩

五更殘月省牆邊  
絳旆蜺旌卓曉烟  
千炬火中鶯出谷  
一聲鐘後鶴冲天  
皆乘駿馬先歸去  
獨被羸童笑晚眠  
對酒暫時情豁爾  
見花依舊淚潛然  
未酬闕澤傭書債  
猶欠君平賣卜錢  
何事欲休休  
不得來年公道似今年

全五代詩卷四十四

羅江李調元甫村編

前蜀

韋莊四

春早

聞鶯纔覺曉  
閉戶已知晴  
一帶窻門月  
斜穿枕上生

飲散呈主人

夢覺笙歌散  
空堂寂寞秋  
更聞城角弄  
煙雨不勝愁

即事

亂世時偏促  
陰天日易昏  
無言搔白首  
憔悴倚東門



勉兒子

養爾逢多難，常憂學已遲。辟疆為上相，何必待從師。

贈姬人

莫恨紅裙破，休嫌白屋低。請看京與洛，誰在舊香閨。

對酒

何用巖棲隱，姓名一壺春。耐可忘形伯，倫若有長生術。直到如今醉未醒。

驚秋

不向煙波狎釣舟，強親文墨事儒邱。長安十二槐花陌，曾負秋風多少秋。

送日本國僧敬龍歸

扶桑已在渺茫中，家在扶桑東更東。此去與師誰共到，一船明月一帆風。

古離別

晴煙漠漠柳毵毵，不那離情酒半酣。更把玉鞭雲外指，斷腸春色在江南。

寓言

黃金日日銷還鑄，僊桂年年折又生。兔走烏飛如未息，路塵終見泰山平。

登咸陽縣樓望雨



亂雲如獸出山前  
細雨和風滿渭川  
盡日空濛無所見  
雁行斜去字聯聯

立春日作

九重天子去蒙塵  
御柳無情依舊春  
今日不關妃妾事  
始知辜負馬嵬人

寄江南逐客

二年音信阻湘潭  
花下相思酒半酣  
記得竹齋風雨夜  
對床孤枕話江南

冬夜

睡覺寒爐酒半消  
客情鄉夢兩遙遙  
無人為我磨心劍

割斷愁腸一寸苗

楚行吟

章華臺下草如烟  
故郢城頭月似弦  
惆悵楚宮雲雨後  
露啼花笑一年年

村笛

簫韶九奏韻淒鏘  
曲度雖高調不傷  
却見孤村明月夜  
一聲牛笛斷人腸

題吉澗盧拾遺莊

主人西遊去不歸  
滿溪春雨長春薇  
怪來馬上詩情好  
印破青山白鷺飛



題許渾詩卷

江南才子許渾詩字字清新句句奇十斛明珠量不盡  
思林虛作碧雲詞

殘花

和烟和露雪離披金藥紅鬚尚滿枝十日笙歌一宵夢  
苧蘿因一作雨失一作西施

金陵圖

誰謂傷心畫不成畫人心逐世人情君看六幅南朝事  
老木寒雲滿故城

贈野童

羨爾無知野性真亂搔蓬髮笑看人閑衝暮雨騎牛去

骨問中興社稷臣

官莊

江南富民悉以犯酒沒家產因此以詩諷之制帥遂改酒法不入財產

誰氏園林一簇煙路人遙指盡長歎桑田稻澤今無主  
新犯香醪沒入官

解維

又解征帆落照中暮程還過秣陵東二一作年辛苦烟波  
裏贏得風姿似釣翁

雨霽池上作呈侯學士

鹿巾藜杖葛衣輕雨歇池邊晚吹清正是如今江上侯



白鱗紅稻紫萸羹

江亭酒醒却寄維揚餞客

別筵人散酒初醒  
江步黃昏雨雪零  
滿坐綺羅皆不見  
覺來紅樹背銀屏

臺城

江雨霏霏江草齊  
六朝如夢鳥空啼  
無情最是臺城柳  
依舊烟籠十里堤

旅次甬西見兒童以竹槍紙旗戲為陣列主人叟  
曰斯子也三代沒于陣思所襲祖父讐予因感之  
已聞三世沒軍營又元兒孫學戰爭見爾此言堪慟哭

遣予何日望時平

東陽酒家贈別

天涯方歎異鄉身  
又向天涯別故人  
明日五更孤店月  
醉醒何處各霑巾

聞春鳥

雲晴春鳥滿江村  
還似長安舊日聞  
紅杏花前應笑我  
我今憔悴亦羞君

櫻桃樹

記得花開雪滿枝  
和蜂和蝶帶花移  
如今花落游蜂去  
空作主人惆悵詩



倚柴關

策杖無言獨倚關如癡如醉又如閒孤吟盡日何人會  
依約前山似故山

題七步廊

席門無計那殘陽更接簷前七步廊不羨東都丞相宅  
每行吟得好篇章

語松竹

庭前芳草綠於袍堂上詩人欲二毛多病不禁秋寂寞  
雨松風竹莫騷騷

含山店夢覺作

曾為流離慣別家等閒揮袂客天涯燈前一覺江南夢  
惆悵起來山月斜

題貂黃嶺官軍

散騎蕭蕭下太行遠從兵會去陳倉斜風西雨江亭上  
盡日凭欄憶楚鄉

垣縣山中尋李書記山居不遇留題河次店

白雲紅樹屹崕一作巖東名鳥羣飛古畫中僊吏不知何處  
隱山南山北雨濛濛

送人遊并汾

風雨蕭蕭欲暮秋獨攜孤劍塞垣游如今虜騎方南牧



全五代詩  
莫過陰關第一州

東陽酒家贈別

送君同上酒家樓  
酩酊翻成一笑休  
正是落花饒悵望  
醉鄉前路莫回頭

江外思鄉

年年春日異鄉悲  
杜曲黃鶯可得知  
更被夕陽江岸上  
斷腸烟柳一絲絲

夢入關

夢中飛傳過關亭  
南望蓮峰簇簇青  
馬上正吟歸去好  
覺來江月滿前庭

送人歸上國

送君江上日西斜  
泣向江邊滿樹花  
若見青雲舊相識  
為言流落在天涯

獨鶴

夕陽灘上立裴回  
紅蓼風前雪翅開  
應為不知棲宿處  
幾回飛去又飛來

新栽竹

寂寞階前見此君  
遶欄吟罷却沾巾  
異鄉流落誰相識  
唯有叢篁似一作主人

稻田



綠波春浪滿前陂極目連雲穉穉肥更被鷺鷥千點雪  
破烟來入畫屏飛

庭前菊

為憶長安爛熳開我今移爾滿庭栽紅蘭莫笑青青色  
曾向龍山泛酒來

燕來

去歲辭巢別近鄰今來空訝草堂新花間對語應相問  
不是村中舊主人

江行西望

西望長安白日遙半年無事駐蘭橈欲將張翰秋江雨

畫作屏風寄鮑昭

衢州江上別李秀才

千山紅樹萬山雲把酒相看日又曛一曲離歌兩行淚  
更知何地再逢君

訪潯陽友人不遇

不見安期海上樓寂寥人對鷺鷥愁蘆花雨急江烟暝  
何處潺潺獨棹舟

丙辰年鄜州遇寒食城外醉吟五首

滿街楊柳綠絲煙畫出清明二月天好是隔簾花樹動  
女郎撩亂送鞦韆



全五代詩  
卷四  
淮陰寒食足遊人金鳳羅衣濕麝薰腸斷入城芳草路  
淡紅香白一羣羣

開元坡下日初斜拜掃歸來走鈿車可惜數株紅艷好  
不知今夜落誰家

馬驕風疾玉鞭長過去唯留一陣香閑客不須燒破眼  
好花皆屬富家郎

雨絲烟柳欲清明金屋人閑煖鳳笙永日迢迢無一事  
隔街聞築一作蹴氣毬聲

長于塘別徐茂才

亂離時節別離輕別酒應須滿滿傾纔喜相逢又相送

有情爭得似無情

白牡丹

閨中莫妬新妝婦陌上須慚傅粉郎昨夜月明渾似水  
入門唯覺一庭香

憫耕者

何代何王不戰爭盡從離亂見清平如今暴骨多於土  
猶點鄉兵作戍兵

壺關道中作

處處兵戈路不通却從山北去江東黃昏欲到壺關寨  
疋馬寒嘶野草中



僕者楊金

半年辛苦葺荒居不獨單寒暄亦虛努力且為田舍客  
他年為爾覓金魚

春陌

滿街芳草卓香車僊子門前白日斜腸斷東風各回首  
一枝春雪凍梅花

晏起

雨來中酒起常遲卧看南山  
舊詩閉戶日高春寂寂  
虹聲啼鳥上花枝

幽居春思

綠映紅藏江上村一聲鐘  
天似山源閉門盡日無人到  
翠羽春禽滿樹喧

與小女

見人初解語嘔啞不肖歸  
戀小甲一夜嬌啼緣底事  
為嫌衣少縷金花

虎跡

白額頻頻夜到門水邊蹤跡漸成羣  
我今避世棲岩穴  
崑穴如何又見君

聞回戈軍

上將鏖兵又欲旋翠華巡幸已三年營中不用栽楊柳



頭戴儒冠為控弦

南鄰公子

南鄰公子夜歸聲  
數炬銀燈隔竹明  
醉凭馬鬃扶不起  
更邀紅袖出門迎

憶小女銀娘

睦州江上水門西  
以樂揚帆各解携  
今日天涯夜深坐  
斷腸偏憶阿銀犁

女僕阿江

念爾辛勤歲已深  
亂離相失又相尋  
他年待我門如市  
報爾千金與萬金

河清縣河亭

由來多感莫憑高  
竟日衰腸似有刀  
人事任成陵與谷  
大河東去自滔滔

鍾陵夜蘭作

鍾陵風雪夜將深  
坐對寒江獨苦吟  
流落天涯誰見問  
少卿應識子卿心

殘花

江頭沈醉泥斜暉  
却向花前慟哭歸  
惆悵一年春又去  
碧雲芳草雨依依

搖落



搖落秋天酒易醒  
淒淒長似別離情  
黃昏倚柱不歸去  
腸斷綠荷風雨聲

令狐亭

若非天上神仙宅  
須是人間將相家  
想得當時好煙月  
管弦吹殺後庭花

江上別李秀才

前年相送灞陵春  
今日天涯各避秦  
莫向尊前惜沈醉  
與君俱是異鄉人

白櫻桃

王母堦前種幾株  
水精簾外看如無  
只應漢武金盤上

瀉得珊瑚白露珠

合歡蓮花

虞舜南巡去不歸  
二妃相誓死江湄  
空留萬古香魂在  
結作雙葩合一枝

題李斯傳

蜀魄湘魂萬古悲  
未悲秦相死秦時  
臨刑莫恨倉中鼠  
上蔡東門去自遲

離筵訴酒

感君情重惜分離  
送我殷勤酒滿卮  
不是不能判酌酹  
却憂前路醉醒時



贈禮佛名者

何用辛勤禮佛名我從無得到真庭尋師六祖傳心印  
可是從來讀藏經

樟亭驛小櫻桃

當年此樹正花開五馬仙郎載酒來李白已亡工部死  
何人堪伴玉山頽

宿蓬船

夜來江雨宿蓬船卧聽淋鈴不忍眠却憶紫微情調逸  
阻風中酒過年年

撫州江口雨中作

江上閒衝細雨行滿衣風灑綠荷聲金驪掉尾橫鞭望  
猶指廬陵半日程

宜君縣北卜居不遂留題王秀才別墅二首

本期同此臥林邛榻拙爐前擁布裘何事却乘羸馬去  
白雲紅樹不相留

明月嚴霜撲早貂羨君高卧正逍遙門前積雪深三尺  
火滿紅爐酒滿瓢

長安舊里

時在華州駕前  
亦使入蜀作

滿目墻匡春草深傷時傷事更傷心車輪馬跡今何在  
十二玉樓無處尋



焦崖閣

李白曾歌蜀道難長聞白日上青天今朝夜過焦崖閣  
始信星河在馬前

姪人養蠶

昔年愛笑蠶家婦今日辛勤自養蠶仍道不愁羅與綺  
女郎初解織桑籃

多情

一生風月供惆悵到處煙花恨別離止竟多情何處好  
少年長抱長年悲

題酒家

酒綠花紅客愛詩落花春岸酒家旗尋思避世為逋客  
不醉長醒也是癡

寄舍弟

每吟富貴他人合不覺汎瀾又濕衣萬里日邊鄉樹遠  
何年何月得同歸

春陌

嫩煙輕染柳絲黃勾引花枝笑凭牆馬上王孫莫回首  
好風偏逐羽林郎

中酒

南鄰酒熟愛相招蘸甲傾來綠滿瓢一醉不知三日事



任他童穉作漁樵

暴雨

江村入夏多雷雨  
曉作狂霖晚又晴  
波浪不知深幾許  
南湖今與北湖平

思歸引

越鳥南翔雁北飛  
兩鄉雲路各言歸  
如何我是飄飄者  
獨向江頭戀釣磯

買酒不得

停樽待爾怪來遲  
手挈空罍耗歸滿  
面春愁消不得  
更看溪鷺寂寥飛

得故人書

正向溪頭自采蘇  
青雲忽得故人書  
殷勤問我歸來否  
雙闕而今畫不如

洪州送僧遊福建

八月風波似鼓鼙  
可堪波上各東西  
殷勤早作歸來計  
莫戀猿聲住建溪

春愁

自有春愁正斷魂  
不堪芳艸思王孫  
落花窈窕寂黃昏  
深院無人獨倚門



全五代詩卷四十五

羅江李調元雨村 編

前蜀

張 蠙

蠙字象文清河人登乾寧二年進士第為校書

郎櫟陽尉犀浦令王建開國拜膳部員外郎終

金堂令 十國春秋後主衍奉太后時大慈寺見壁間題句云牆頭細雨垂纖草水面迴風聚落花太后深加欣賞願開寺僧以蠙

對乃賜霞光綵五百幅令寫所業詩以進蠙以二百首獻衍頗重之將召為知制誥宗光嗣以其輕傲止之僅賜白金而罷蠙生而顯秀幼能為詩咸通時與張喬許棠喻垣之劇燕任濟吳宰周繇鄭谷大樓遠温

憲李昌符謂之十哲作登單于臺有白日地中出黃河天外來之句為世所稱 後村詩話張蠙共看今夜月獨作異鄉人善狀離別者塞深

行客少家遠識人稀善狀邊情者又宮詞日透珠簾云云最為人所傳



誦徐獻忠曰蟬詩稍通格調力去補衲之弊遂不復用事然天才本少英旨未奇至於寫物象情乃多有似

華陽道者

華陽洞裏持真經  
心嫌來客風塵腥  
惟餐白石過白日  
擬騎青竹上青冥  
翔螭豈作漢武駕  
神娥徒降燕昭庭  
長生不必論貴賤  
却是幽人骨主靈

送成州牧

清時為塞郡  
自古有儒流  
素望知難愜  
新恩且用酬  
犬牙連蜀國  
兵額貫秦州  
祗作三年別  
誰能聽邑留

送徐州薛尚書

上將出儒中  
論詩擬立功  
州從禹後別  
軍自漢來雄  
遠

驛銷寒日嚴城  
蕭暮空龍顏  
有遺廟猶得  
奠英風

送縉雲尉

釋褐從仙尉  
之官興若何  
去程唯水石  
公署在雲蘿  
野飯樓中迴  
晴峯案上多  
三年罷趨府  
應更戰高科

送友人赴涇州幕

杏林沈飲散  
榮別就佳招  
日月相期盡  
山川獨去遙  
府樓明蜀雪  
關磧轉胡鷗  
縱有煙塵動  
應隨上策銷

逢漳州崔使君北歸

在郡多殊稱  
無人不望回  
離城攜客去  
度嶺擔猿來  
障寫經冬藥  
瓶絨落暑梅  
長安有歸宅  
歸見鎖青苔



亂中寄友人

別來難覓信何處避艱危鬢黑無多日塵清是幾時人  
情將厭武王澤即興詩若便懷深隱還應聖主知

哭建州李員外

詩名不易出名出又何為捷到重科早官終一郡卑素  
風無後嗣遺跡有生祠白罷羊公市溪猿哭舊時

題紫閣院

上方人海外苔徑上千層洞壑有靈藥房廊無老僧  
巖雕素像喬木挂寒燈每到思修隱將回苦不能

白菊

秋天木葉乾猶有白花殘舉世稀裁得豪家却畫看片  
苔相應綠諸卉獨宜寒幾處攜佳客登高欲折難

新竹

新鞭暗入庭初長兩三莖不是他山少無如此地生垂  
梢叢上出柔葉籜間成竹用高唐峽風枝掃月明

和友人送趙能卿東歸

一第時難得歸期日已過相看元鬢少共憶白雲多楚  
澗天垂草吳空月上波無人不至有遇之子獨狂歌

寄法乾寺令諲太師

師居中禁寺外請已無緣望寺唯修偈承恩不亂禪院



多喧種藥池有化生蓮何日龍宮裏相尋借法船

贈道者

得道疑人識都城獨閉關頭從白後黑心向關中閑飢渴唯調氣兒孫亦駐顏始知仙者隱殊不在深山

雨

半夜西亭雨離人獨啓門桑麻荒舊國雷電照前山細滴高槐底鯨聲疊漏間唯應孤鏡裏明月長愁顏

盆池

圓內陶化功外絕衆流通選處離松影穿時滅藥叢別疑天在地長對月當空每使登門客煙波入夢中

和崔監丞春遊鄭僕射東園

春興隨花盡東園自養閒不離三畝地似入萬重山白鳥穿蘿去清泉抵石還豈同秦代客無位隱商顏

送友人及第歸

家林滄海東未曉日先紅作貢諸蕃別登科幾國同遠聲魚呷浪層氣蜃迎風鄉俗稀攀桂爭來問月宮

羅二字

登單于臺

邊兵春盡迴獨上單于臺白日地中出黃河天外來沙翻痕似浪風急響疑雷欲向陰關度陰關曉不開



寄友人

戀道復何如東西遠索居長疑即見面翻致久無書  
向麥深藏雉淮苔淺露魚相思不我會明月幾盈虛

過蕭關

出得蕭關北儒衣不稱身隴狐來試客沙鷗下欺人  
曉戍殘烽火晴原起獵塵邊戎莫相忌非是霍家親

葦

叢叢寒水邊曾折釣魚船忽與亭臺近翻嫌島嶼偏  
花明無月夜聲急正秋天遙憶巴陵渡殘陽一望烟

送董卿赴台州

九陌除書出尋僧問海城家從中路挈吏隔數州  
迎夜蚌侵燈影春禽雜櫓聲闌圍見異跡思上石橋行

將之京師留別親友

達命何勞問西遊且自期至公如有日知我豈無時  
野迴蟬相答堤長柳對垂酣歌一舉袂明發不堪思

贈別山友

從容無限意不獨為離群年長驚黃葉時清厭白雲  
舊山迴馬見寒瀑別家聞相與存吾道窮通各自分

宿山驛

驛在千峯裏寒宵獨此身古墳時見火荒壁悄無隣  
月



白翻驚鳥雲閑欲就人祇應明月鬢更與老相親

宿開照寺光澤上人院

靜室譚元旨清宵獨細聽真身非有像至理本無經  
鐘定遙聞水樓高別見星不教人觸穢偏說此山靈

塞下曲

邊事多更變天心亦為瓦以胡兵來作寇漢將也封侯夜  
燒衝星赤寒塵翳日愁無門展微畧空上望西樓

邊將二首

按劍立城樓西看極海頭承家為上將開地得邊州  
積迴兵難伏天寒馬易收朔風一度獵吹裂錦貂裘

歷戰燕然北功高劍有<sub>名</sub>名外國懼輕命故人稀  
角怨星芒動塵愁日色微<sub>役</sub>為漢都尉未得脫征衣

朔方書事

秋盡角聲苦逢人唯荷戈城池向隴少岐路出關多  
雁遠行垂地烽高影入河仍聞黑山寇又覓漢家和

經荒驛

古驛成幽境雲蘿隔四鄰夜燈移宿鳥秋雨禁行人  
廢巷荆叢合荒庭虎跡新昔年經此地終日是紅塵

遇道者

數里白雲裏身輕無履踪故尋多不見偶到却相逢  
古



井生雲水高壇出異松聊看杏花酌便似換顏容  
送人歸南中

有家誰不別經亂獨難尋遠路波濤惡窮荒雨露深  
驚山象出雷觸海鼉沉為問南遷客何人在瘴林  
途次績溪先寄陳明府

入境風烟好幽人不易傳新居多是客舊隱半成仙  
斷雲衝騎溪長柳拂船何當許過縣聞有篋中篇

雲朔逢山友

會面却生疑居然似夢歸塞深行客少家遠識人稀  
戰馬分旗牧鷲禽曳箭飛將軍雖異禮難便脫麻衣

野泉

遠出白雲中長年聽不同清聲繁亂石寒色入長空  
挂壁聊成雨穿林別起風溫泉非爾數源發在深空

薊北書事

度磧如經海茫然但見空戍樓承落日沙塞礙驚蓬  
暑過燕僧出時平虜客相逢人皆上將誰有定邊功

貽曹郎中

所作高前古封章自由曲臺細看明主意終用出人才  
省邛尋僧鎖書樓領鶴開南山有舊友時向白雲來

別後寄友生



上馬如飛鳥飄然隔去塵共看今夜月獨作異鄉人就  
養江南熟移居井賦新襄陽曾卜隱應與孟家鄰

邊遊別友人

欲別不止淚當杯難強歌家貧隨日長身病涉寒多雨  
雪迷燕路田園隔楚波良時未自致歸去欲如何

邊庭送別

一生雖達理遠別亦相悲白髮無修處青松有老時暮  
烟傳戍起寒日隔沙垂若是長安去何難定後期

送友人歸武陵

聞近桃源住無村不是花戍旗招海客廟鼓集江鴉別

島嵒橙實閑田長荻花遊秦未得意看即更離家

弔孟浩然

每每樵家說孤墳亦夜吟若重生此世應更苦前心名  
與襄陽遠詩同漢水深親栽鹿門樹猶蓋石牀陰

次韻和友人冬月書齋

四季多花木窮冬亦不凋薄氷行處斷殘火睡來消象  
版簽書帙蠻藤絡酒瓢公卿有知己時得一相招

過山家

避暑得探幽忘言遂久留雲深窗未曙松合徑先秋響  
谷傳人語鳴泉洗容愁家山不在此至此可歸休



宿山寺

中峰半夜起忽覺有青冥此界自生雨上方猶有星樓  
高鐘尚遠殿古像多靈好是潺湲水房房半誦經

鄭轂補闕山松

心將積雪欺根與白雲離遠寄僧猶憶高看鶴未知影  
交新長葉皴匝舊生枝多少同時種深山不得移

贈棲白太師

剃髮得時名僧應別應星偶題皆有詔閑論便成經掃  
葉寒燒鼎融冰曉注瓶長因內齋出多客叩禪扃

贈聞一上人

見面雖年少聞名似白頭元談窮釋旨清思遠詩流果  
落痕生砌松高影上樓壇場在三殿應召入焚修

贈可倫上人

師教本於空流來不自東修後多劫後行出衆人中衲  
冷湖山雨幡輕海甸風游吳累夏講還與虎溪同

寄太白禪師

何年萬仞頂獨有坐禪僧客上應無路人傳或見燈齋  
廚唯有椽講石任生藤遙想東林社如師誰復能

費徵君舊居

浮世拋身外棲蹤入九華遺篇補樂府舊籍隸山家池



靜龜昇樹庭荒鶴隱花古來天子命還少到煙霞

送友尉蜀中

故友漢中尉請為西蜀吟人家多種橘風土愛彈琴水  
向昆明闕山通大夏深理閑無別事時寄一登臨

送南海僧遊蜀

真修絕故鄉一衲度暄涼此世能先覺他生豈再忘定  
中船過海臘後路沿湘野迴鴉隨笠山深虎背囊瀑流  
垂石室蘿蔓蓋銅梁却後何年會西方有上房

和友人許裳題宣平里古藤

欲結二年茂生來便近松迸根通井潤交葉覆庭穠歷

代頻更主盤空漸變龍畫風圓影亂宵雨細聲重蓋密  
勝丹桂層危類遠峯嫩條懸野鼠枯節叫秋蛩翠老霜  
難蝕皺多蘚下封幾家遙共翫何寺不堪容客對忘離  
榻僧看誤過鐘頃因陪預作終夕遶枝筇

送薛郎中赴江州

幾州聞出刺謠美有江民正面傳天旨懸心禱岳神尺  
書先假路紅旆旋燒塵郡顯山川別衙開將吏新散招  
僧坐暑閑載客行春聽事基忘着探題酒亂巡好編高  
隱傳多貌上昇真近日居清近求人在此人

送翰林張侍郎



全五代詩 卷四十五  
舉家貧拾海邊樵來認仙宗在碧霄丹穴雖無凡羽翼  
靈椿還向細枝條九衢馬識他門少十載身辭故國遙  
願與吾君作霖雨且應平地活枯苗

投翰林蕭侍郎

九仞墻邊絕路岐野才非合自求知靈湫豈要魚棲浪  
仙桂那容鳥寄枝纖草不銷春氣力微塵還助岳形儀  
從來為學投文鏡文鏡如今更有誰

贈信安太守

三衢正對福星時喜得君侯紗撫綏甲士散教耕墾畝  
書生閑許從旌旗條章最是貧家喜禾黍仍防別郡饑

昨日中官說天意即飛丹詔立新碑

贈南昌宰

假色邀真色命分明庭元有至公存每鋤奸弊同荆棘  
唯撫孤惻似子孫折獄不曾偏下筆靈襟長是大開門  
新銜便合兼朱綬應待蒼生更舉論

贈丘衙推

仙都高處掩柴扉人世聞名見者稀詩逸不拘凡對屬  
易窮皆達聖元微偶攜童稚離青嶂便被君侯換白衣  
任醉賓筵莫深隱綺羅絲竹勝漁磯

獻所知二首



十五年看帝里春一枝頭白未酬身自聞離亂開公道  
漸數孤貧少屈人劣馬再尋商嶺路扁舟重寄越溪濱  
省郎門似龍門峻應借風雷變涸鱗  
跡熟荀家見弟兄九霄同與指前程吹噓漸覺馨香出  
夢寐長疑羽翼生任僻驂騑皆識路來頻鸚鵡亦知名  
登龍不敢懷他願祇望為霖致太平

下第述懷

十載長安跡未安杏花還是看人看名從近事方知險  
詩到窮元更覺難世薄不慚雲路晚家貧唯怯草堂寒  
如何直道為身累坐月眠霜思枉乾

喜友人日南迴

南遊曾去海南涯此去遊人不易歸白日霧昏張夜燭  
窮冬氣暖著春衣溪荒毒鳥隨船啖洞黑冤虵出樹飛  
重入帝城何冥冥共迴遷客半輕肥

長安春望

明時不敢卧煙霞又見秦城換物華殘雪未銷雙鳳闕  
新春已發五侯家甘貧祇擬長緘酒忍病猶期強採花  
故國別來桑柘盡十年兵踐海西艤

過黃牛峽

黃牛來勢瀉巴川疊日孤舟逐峽前雷電夜驚猿落樹



全五代詩 卷五十五  
波濤愁恐客離船盤渦逆入嵌空地斷壁高分繚繞天  
多少人經過此去一生魂夢怕潺湲

逢道者

縱意出山無遠近還如孤鶴在空虛昔年親種樹皆老  
此世相逢人自疎野葉細芭深洞藥崖蘿間束古仙書  
祇尋隱跡歸何處方說烟霞不定居

邊情

窮荒始得靜天驕又說天兵擬渡遼聖主尚嫌蕃界近  
將軍莫恨漢庭遙草枯朔野春難發冰結河源夏半銷  
惆悵臨戎皆効國豈無人似霍嫖姚

贈李司徒

承家拓定隴關西勳貴名應上將齊金庫夜開龍甲冷  
玉堂秋閉鳳笙低歡筵每怨嬌娥醉閑榭猶驚戰馬嘶  
長怪魯儒頭枉白不親弓劍覓丹梯

送盧尚書赴靈武

西北正傳烽候急靈州共喜信臣居從軍盡是清才去  
屬郡無非大將除新地進圖移漢畧古城遺碣見蕃書  
山川不異江湖景賓館常聞食有魚

宴駙馬宅

牙香禁樂鎮相攜日日君恩降紫泥紅藥院深人半醉



全五代詩 卷四十五  
綠楊門掩馬頻嘶座中古物多仙意  
壁上新詩有御題  
別向庭蕪寘吟石不教宮妓踏成蹊

邊將

上馬乘秋欲建勳飛弧夜闕出師頻  
若無紫塞煙塵事  
誰識青樓歌舞人  
戰骨沙中金鏃在  
賀筵花畔玉蟬新  
由來邊卒皆如此  
只是君門合殺身

贈水軍都將

平生為有安邦術便別秋曹最上階  
戰艦却容儒客卧  
公廳唯伴野僧齋  
裁書樹迴水膠筆  
養藥堂深薜蘿鞋  
直待門前見幢節  
始應高慳聖君懷

贈九江太守

江頭暫駐木蘭船  
漁父來誇太守賢  
二邑旋添新戶口  
四營漸廢舊戈鋌  
笙歌不似經荒後  
禮樂猶如未戰前  
昨日西亭後游騎  
信旗風裏說詩篇

贈江都鄭明府

他人豈是稱才術  
才術須觀力有餘  
兵亂幾年臨劇邑  
公清終日似閑居  
牀頭怪石神仙畫  
篋裏華牋將相書  
更欲棲蹤近彭澤  
香爐峯下結茅廬

夏日題老將林亭

百戰功成翻愛靜  
侯門漸欲似仙家  
牆頭細雨垂纖草



水面風回聚落花，井放鞦韆閑浸酒。籠開鸚鵡報煎茶，  
幾人圍在淩煙閣。曾不交鋒向塞沙。

南康夜宴東溪留別郡守陸郎中

飄然野客才無取，多謝君侯獨見知。竹葉樽前教駐樂，  
桃花紙上待君詩。香迷蛺蝶投紅燭，舞拂蒹葭倚翠帷。  
明發別愁何處去，斤帆天際酒醒時。

言懷

十載聲沈覺自非，賤身元合衣荷衣。豈能得路陪先達，  
却擬還家望少微。戰馬到秋長淚落，傷禽無夜不魂飛。  
平生祇學穿楊箭，更向何門是見機。

錢塘夜宴留別郡守

四方騷動一州安，夜列罇罍伴客懽。感粟調高山閣迥，

蝦蟆更促海城寒。

郝天挺云江南以木  
柝警夜曰蝦蟆更

屏間佩響藏歌妓，幕外

刀光立從官沈醉，不愁歸棹遠曉帆。吹上子陵灘。

不幸見  
此世界

猶以為  
歡樂耶

觀江南牡丹

北地花開南地風，寄根還與客心同。羣芳盡怯千般態，  
幾醉能消一番紅。舉世祗將華勝實，真禪元喻色為空。  
近年明主思王道，不許新栽滿六宮。

十五夜與友人對月



每到月圓思共醉不宜同醉不成歡一千二百如輪夜  
浮世誰能得盡看

青塚

傾國可能勝效國無勞冥冥更思回太真雖是承恩死  
祇作飛塵向馬嵬

古戰場

荒骨潛銷壘已平漢家曾說此交兵如何萬古冤魂在  
風雨時聞有戰聲

贈鄭司業

晚學更求來世達正懷非與百邪侵古人多在今人口

不合于名不苦心

上所知

初向衆中留姓氏敢期言下致時名而今馬亦知人意  
每到門前不肯行

別鄭仁表

春雷醉別鏡湖邊官顯才狂正少年紅燭滿汀歌舞散  
美人迎上木蘭船

自諷

鹿鳴筵上強稱賢一送離家十四年同隱海山燒藥伴  
不求丹桂却登仙



傷賈島

生為明代苦吟身死作長江一逐臣  
可是當時少知己不知知己是何人

再遊西山贈許真師

別後已聞師得道不期猶在此山頭  
昔時霜鬢今如漆疑是年光却倒流

經范蠡舊居

一變姓名離百越越城猶在范家無  
他人不見扁舟意却笑輕生泛五湖

龜山寺晚望

四面湖光絕路歧鷗鷺飛起暮鐘時  
漁舟不用懸帆席歸去垂風插柳枝

華山孤松

石罅引根非土力冒寒猶助岳蓮光  
綠槐生在膏腴地何得無心拒雪霜

長安寓懷

九衢秋雨掩閑扉不似干名似息機  
貧病却慙牆上土年來猶自換新衣

贈段逸人

長筇自擔藥兼琴話著名山即擬尋  
從聽世人權似火



不能燒得卧雲心

言懷

不將高蓋竟煙塵  
自向蓬茅認此身  
唐祖本來成大業  
豈非姚宋是平人

叙懷

月裏路從何處上  
江邊身合幾時歸  
十年九陌寒風夜  
夢掃蘆花絮客衣

抒懷

幾出東堂謝不才  
便甘閒望故山迴  
翻思未是離家久  
更有人從外國來

宮詞

日透珠簾見晷流  
六宮爭逐百花球  
迴看不覺君王去  
已聽笙歌在遠樓

題嘉陵驛

嘉陵路惡石和泥  
行到長亭日已西  
獨倚欄干正惆悵  
海棠花裏鷓鴣啼

弔萬人塚

兵器淮邊客路通  
亂鴉來去噪寒空  
可憐白骨攢孤塚  
盡為將軍覓戰功



全五代詩卷四十六

羅江李調元雨村 編

前蜀

李 搏

搏前蜀王建時人

漁洋五代詩話蜀藝文志裴廷裕蜀中登第搏以詩賀之云云又戲贈云云廷裕答

詩有何勞問我成都事一報君知便納降之句見廷裕詩中

賀裴廷裕登第

銅梁千里曙雲開  
仙籍新從紫府來  
天上已張新羽翼  
世間無復舊塵埃  
嘉祥果叶君平卜  
賀喜須斟卓氏杯  
應笑戎藩刀筆吏  
至今泥滓曝魚腮



又戲贈

曾隨流水化凡鱗安上門前一字新聞道蜀江風景好  
不知何似故園春

李珣

珣字德潤梓州人王衍昭儀舜弦夫人之兄為

蜀秀才嘗與賓客有瓊瑤集

十國春秋珣以小詞為後主所賞有浣溪沙詞云早

為不逢巫峽夜那堪虛度錦江春詞家互相傳誦 碧雞漫志唱馱子調徵老云屯田員外郎馮啟景德三年為開封府界宿吏日落忽見三婦人過店前入西畔古佛堂散料其鬼也携童王侃就之延坐飲酒二十六舅母者請王侃歌送酒二女側聽十四姨者曰何名也侃對曰唱馱子十四姨曰非也此曲單州營妓教頭葛大娘所撰新散梁祖作四鎮時駐兵魚臺值十月二十一日生日大娘獻之梁祖令李填詞付後騎唱之以押馬隊因謂葛大娘及戰得勝日始流傳河北軍中競唱以押馬隊故訛曰唱馱子莊皇入洛有歌此曲者謂左右曰此亦古曲舊

氏但更五七散耳李珣瓊瑤集有鳳臺曲注云俗謂之唱馱子不載何宮調今世羽調宮有慢句讀與古不類耳 周密云李珣歐陽炯俱蜀人各製兩鄉子數首以誌風土亦竹枝體也珣詞云一歸路近扣舷歌采真珠處水風和曲岸小橋山月過烟深鎖豆蔻花垂千萬朵 乘綵舫過蓮塘擢歌驚起睡鴛鴦帶香遊女儂伴笑爭窈窕競折團荷遮晚照三沙月靜水烟輕菱荷香裏夜船行綠鬢紅臉誰家女遙相顧緩唱擢歌極浦去 漁市散渡船稀越南雲樹望中微行客待潮天欲暮送春浦秋蕩猩猩啼瘴雨 相見處晚晴天刺桐花下越臺前暗裏回眸深屬意遺雙翠騎象背人先過水 携籠去采菱歸碧波風起雨霏霏趁岸小船齊擢急羅衣溼出向枕根樹下立 登畫舸泛清波采蓮時唱采蓮歌蘭棹旌齊羅袖斂池光點驚起沙鷗八九點 山果熟水花香家家風景有池塘木蘭舟上珠簾卷歌聲遠椰子酒傾鸚鵡醜

漁父歌

水接衡門十里餘信船歸去卧看書輕爵祿慕元虛莫  
道漁人只為魚

避世垂綸不記年官高爭得似君閑傾白酒對青山笑



指柴門待月還

掉警鷗飛水賤袍影侵潭面柳垂條終日醉絕塵勞曾  
見錢塘八月濤

薛昭蘊

昭蘊王衍時官至侍郎

浣溪沙曲

紅蓼渡頭秋正雨印沙鷗跡自成行整鬟飄袖野風香  
不語含嚬深浦裏幾回愁煞擢船郎燕歸帆盡水茫茫

魏承班

承班宏夫之子宏夫為王建養子賜姓名王宗

弼封齊王承班為駙馬都尉官至太尉

春曉曲

寂寂畫堂梁上燕高卷翠簾橫數扇一庭春色惱人來  
滿地落花紅幾片愁倚錦屏低雪面淚滴繡羅金縷線  
好天涼月盡傷心為是玉郎長不見

輕歛翠蛾呈皓齒鶯轉一枝花影裏散散清迴過行雲  
寂寂畫梁塵暗起玉笋滿斟情未已促坐王孫公子醉  
春風筵上貫珠勻豔色韶顏嬌旖旎

尹鶚

鶚成都人事王衍為翰林校書累官至參卿



工小詞有滿宮花云月沉沉人悄悄一柱後庭香嬾風流帝子不歸來滿地禁花慵掃離恨多相見少何處醉迷三島漏清宮樹子規啼愁鎖碧窓杯曉蓋傷獨之亡也十國春秋鸚與李珣友善珣本波斯種鸚性最狡黠珣也滑稽常作詩嘲之珣名為頓捐鸚

春閨怨

暮烟籠鮮砌戟門猶未閉盡日醉尋春歸來月滿身離  
鞍微繡袂墜巾花亂綴何處惱佳人檀痕衣上新

樂府

雲雨常陪勝會笙歌慣逐閒遊錦里風光應占玉鞭金  
勒驂駟戴月潛穿深曲和香醉脫輕裘方喜正同鴛帳  
又言將往皇州每憶良宵公子伴夢魂長掛紅樓欲表傷  
離情味丁香結在心頭

劉隱辭

隱辭仕蜀為王宗憲掌書記

十國春秋王宗憲鎮寧江日辟劉隱辭為節度掌書

記宗憲武人多為恣橫隱辭諫不聽遂詠白盞山灩澦堆詩刺之云云宗憲聞而發怒將殺之已而舍之遂遁去

白盞山

占斷瞿塘一峽烟色峯迴出眾峯前都綠頰梗擅浮世  
遮莫崢嶸倚半天有樹只知引鳥雀無雲不易駐神仙  
假饒突兀高千丈爭及平平數畝田

灩澦堆

灩澦崔嵬百萬秋年年出沒幾時休未容寸土生纖草  
能向當江覆巨舟無事便騰干丈浪與人長作一堆愁



都緣不似蟠溪石難使渙翁下釣鉤

楊義方

義方蜀山人

異聞錄蜀王建時楊義方能詞為春日詩云海邊紅日半離冰天外暖風輕到花贈王樞密云兩般鞭自禁門出簇人從天上来十國春秋義方長于吟咏自謂才過羅隱常為春日詩云為人所稱許後主時九頭鳥見義方作詩云好惜羽毛還鬼窟莫由災害與蒼生以此為宋光嗣所害

偶題 一作章莊詩

亂世時偏促陰天日易昏無言搔白首憔悴倚東門

蒲禹卿

禹卿成都人自右補闕出為秦州節度判官

十國春秋

禹卿會後主東遊上表極諫及後主被誅禹卿痛哭題詩于驛門而遁

題驛門

我王銜璧遂稱臣何事全家并殺身漢捨子嬰名尚在魏封劉禪事猶新非干大國渾無識都是中原未有人獨向長安儘惆悵力微何路報君親

鄭藝

藝仕後主為翰林學士

十國春秋藝文辭敏贈筆不加點其最著者武德軍節度使趙國公

徐延瓊碑銘蜀人往往傳誦焉其銘云云

趙國公徐延瓊碑銘

金行啟運鼎業鑿乾麟御瑞紀鳳舞昌年層潤浩注國祚遐延光凝寶匣福高祥編上詰繼文皇圖增煥得一



踐義登三轉漢懿綱年龍大鑪真觀宗社還資微明接  
 旦大虛寥寥中有元精麗物為瑞麗人為英英矣徐公  
 為毗而生脂膏不染獄市無驚智勝兵強化行民附屢  
 立奇功繼膺寵數帝念徐公聿齊其務乃騰梓橦并有  
 饒賦公至若何時雨霽露枯苗耀穎潤轍騰波摧奸禁  
 暴剔弊止訛極負而至動植興歌八政何先以食為天  
 卧鼓勸農免胄服田耒耜接肘鑿笠摩肩閭閻風靡稼  
 穡雲連衆害既去纖惡皆除頌宣化育慎恤刑書薇纏  
 自朽囹圄常虛輕徭薄斂政協蒲蘆老安少懷遠至邇  
 肅風雨時若家給人足戶溢版籍賦登公牘儲峙孔多

貢輸相屬神明之正誰為之師公之俱美福祿攸宜位  
 隆鳳沼恩注龍墀梓人訟德天子嘉之爰命荒墟奉揚  
 馨烈揚子神疲江生思絕涪水東注銅山西揭帶礪無  
 期永旌賢哲

唐求

求王建時人

茅亭客話求居味江山王建召為參謀不就人謂之唐隱居每入市騎一青牛至暮醺酣而歸非其

吟或咏有所得則將稿撫為丸內于大瓢中二十餘年莫知其數其贈送寄別之詩布于人口暮年因肺病索瓢致于江中曰斯文尚不沉没于水後之人得者方知我苦心耳漂至新渠江口有識者云唐山人詩歌也探得之已遭漂潤損壞十得其二三凡三十餘篇行于世題鄭處士隱居云數點石泉雨一溪霜葉風贈行如上人云袖補雲千片香焚篆一窠題青城山范賢觀云苔鋪翠點仙橋滑松纖香梢古道寒贈僧云雲間曉月應難染海上孤舟自任風夫草澤間有逸得志者以經籍自娛詩酒怡情不耀文彩不揚姓名其趨附苟且得



無愧撤唐山人乎 全唐詩話求有詩名如臨池洗研恰似有龍深處  
卧被人驚起雲生又有漸寒沙上路欲照水邊村亦佳句也 北夢  
瑣言球詩思遊歷不出  
二百里 按求一作球

曉發

旅館候天曙整車趨遠程幾處曉鐘斷半橋殘月明沙  
上鳥猶睡渡頭人已行去去古時道馬嘶三兩聲

客行

上山下山去千里萬里愁樹色野橋暝雨聲孤館秋南  
北眼前道東西江畔舟世人重金玉無金徒遠游

題鄭處士隱居

不信最清曠及來愁已空數點石泉雨一溪霜葉風業

在有山處道成無事中酌盡一尊酒病夫顏亦紅

贈者上人

掩門江上住盡日更無為古木坐禪處殘星鳴磬時水  
澆冰滴滴珠數落纍纍自有閑行伴青藤杖一枝

贈行如上人

不知名利苦念佛老岷峨衲補雲千片香燒印一窠恋  
山人事少伶客道心多日日齋鐘後高懸瀝水羅

送友人歸邛州

鶴鳴山下去滿篋荷瑤琨放馬荒田草看碑古寺門漸  
寒沙上雨欲暝水邊村莫忘分襟處梅花撲酒尊



和舒上人山居即事

敗葉填溪路殘陽過野亭  
仍彈一滴水更讀兩張經  
暝鳥烟中見寒鐘竹裏聽  
不多山下去人世盡羶腥

發邛州寄友人

茫茫驅一馬自嘆又何之  
出郭見山處待船逢雨時  
曉鷄鳴野店寒葉墮秋枝  
寂寞前程去閑吟欲共誰

舟行夜泊夔州

維舟鏡面中迴對白鹽峰  
夜靜沙堤月天寒水寺鐘  
故園何日到舊友幾時逢  
欲作還家夢青山一萬重

山東蘭若遇靜公夜歸

松門一徑微苔滑往來稀  
半夜聞鐘後渾身帶雪歸  
問寒僧接杖辨語犬銜衣  
又是安禪去呼童閉竹扉

秋寄舒公

故人何處望秋色滿江濱  
入水溪蟲亂過橋山路分  
鶴歸松上月僧入竹間雲  
莫惜中宵磬從教夢裏聞

題楊山人隱居

深山道者家門戶帶烟霞  
綠綴沿巖草紅飄落水花  
半庭栽小樹一徑掃平沙  
往往溪邊坐持竿到日斜  
友人見訪不值因寄

門戶寒江近籬牆野樹深  
晚風搖竹影斜日轉山陰  
砌



覺披秋草牀驚倒古琴更聞鄰舍說一隻鶴來尋  
塗次偶作

歲月客中銷崎嶇力自招問人尋野寺牽馬渡危橋為  
雨疑天晚因山覺路遙前程何處是一望又迢迢

送友人江行之廬山肄業

蜀國初開棹廬峰擬拾螢獸皮裁褥暖蓮葉製衣馨楚  
水秋來碧巫山雨後青莫教銜鳳詔三度到中庭

贈道者

披霞戴鹿胎歲月不能催飯把琪花煮衣將藕葉裁鶴  
從歸日養松是小時栽往往樵人見溪邊洗葯來

酬友生早秋

彤雲將欲罷蟬柳響如秋一路散九霄近日程三伏愁殘  
陽宿雨霽高浪碎沙漚祛足餘旬後分襟任自由

古寺

路傍古時寺寥落藏金容破塔有寒草壞樓無曉鐘亂  
紙失經偈斷碑分篆蹤日暮月光吐繞門千樹松

馬嵬感事

冷氣生深殿狼星渡遠關九城鼙鼓內千騎道途間鳳  
髻隨秋草鑿輿入暮山恨多留不得悲淚滿龍顏

邊將



三千護塞見，獨自滯邊陲。  
老向二毛見，秋從一葉知。  
地寒鄉思苦，天暮角聲悲。  
却被交親笑，封侯未有期。

夜上隱居寺

尋師擬學空空住，虎溪東千里照山月。  
一枝驚鶴風年如流去，水山似轉來蓬盡日都無事。  
安禪石窟中。

山居偶作

趨名逐利身終日，走風塵還到水邊宅。  
却為山下人僧教開竹戶，客許戴紗巾且喜琴書在蘇生。  
未厭貧。

邛州水亭夜讌送碩非熊之官

寂莫邛城夜寒塘，對庾樓蜀關蟬已噪。  
秦樹葉應秋道。

路連天遠笙歌到曉愁，不堪分袂後殘月正如鉤。

題青城山范賢觀

數里緣山不厭難，為尋真訣問黃冠。  
苔鋪翠點仙橋滑，松織香梢古道寒。  
晝傍綠畦薺嫩玉，夜開紅竈撚新丹。  
鐘聲已斷泉聲在，風動茅花月滿壇。

送僧講罷歸山

休將如意辯真空，吹盡天花任曉風。  
共看玉蟾三皎潔，獨懸金錫一玲瓏。  
巖間松桂秋烟白，江上樓臺晚日紅。  
依舊曹溪念經處，野泉聲在草堂東。

題友人寓居



金五代言 卷四  
寓居無不在天涯莫恨秦關道路賒繚繞城邊山是蜀  
警環門外水名巴黃頭卷席賓初散白鼻嘶風日欲斜  
何處一聲金磬發古松南畔有僧家

傷張致秀才

銅梁劍閣幾區區十上探珠不見珠卞玉影沈沙草閣  
驂騑聲斷隴城孤入關詞客秋懷友出戶孀妻曉望天  
吳水楚山千萬里旅魂歸到故鄉無

題李少府別業

尋得仙家不姓梅馬嘶人語出塵埃竹和庭上春烟動  
花帶溪頭曉露開繞岸白雲終日在傍松黃鶴有時來

何年亦作園基伴一到松門醉一回

贈楚公

曾聞半偈雪山中貝葉翻時理盡通般若恒添持戒力  
落又誰算念經功雲間曉日應難染海上虛舟自信風  
長說滿庭花色好一枝紅且是一枝空

贈王山人

紅藤一柱脚常輕日日緣溪入谷行山下有家身未老  
竈前無火藥初成經秋少見閑人說帶雨多聞野鶴鳴  
知到蓬萊難再訪問何方法得長生

庭竹



金五仙詩 卷四  
月籠翠葉秋承露風亞繁枝暝掃烟知道雪霜終不變  
永留寒色在庭前

題常樂寺

桂冷香聞十里間殿臺渾不似人寰日斜回首江頭望  
一片晴雲落後山

送劉鍊師歸山

風急雲輕鶴背寒洞天誰道却歸難千山萬水瀛洲路  
何處烟飛是醮壇

酬舒公見寄

無客不言雲外見為文長遣世間知一聲松徑寒吟後

正是前山雪下時

巫山下作

細腰宮盡舊城摧神女歸山更不來唯有楚江斜日裏  
至今猶自繞陽臺

杜光庭

光庭字聖宥括蒼人應舉不中入天台山為道士僖宗召見賜以紫服充麟德殿文章應制後  
隱青城山白雲溪自稱東瀛子事蜀先主王建  
為金紫光祿大夫封蔡國公為太子元膺師遷  
戶部侍郎後主立加傳真天師崇真館大學士



年八十五卒葬於清都觀賜號廣成先生所著  
 有壺中集三十卷廣成集八十卷及洞天福地  
 武擔山記錄異記陰符經注東瀛子壩城集仙  
 錄青城山記崇道記混元圖傳受年載記元門  
 樞要等書共三十六卷

十國春秋光庭文集皆本無為之  
 旨有毛仙翁序作于通正元年三

月辛酉又瀘州劉真人碑記青城縣重修冲廟觀碑記雲昇宮廣雲外  
 尊師碑記三學山功德碑文皆光庭所撰又光庭居恒持驕龍杖一條  
 紅如猩肉重如玉石絕非藤竹所為相傳遇仙人留賜云又僧貫休好  
 俳謔一日與光庭並轡道中貫休馬忽奔躡光庭連呼大師數珠落  
 地貫休曰非數珠乃大還丹耳光庭有慙色 錦繡萬花谷光庭詠  
 月句云銅壺滴滴禁漏起三十六宮爭捲簾又斜陽古岬歸鴉晚秋  
 水天低宿雁愁又霜凋菊徑秋蕪白雁下遙村落照黃又恩威欲寄黃  
 丞相仁信先聞郭細侯又兵氣孤此時來世上文星今日到人間降因天  
 下思姚宋出為儒門繼孔顏 鑿誠錄山居百韻如丹竈河車休  
 砧砧蚌胎氣息且綿綿取景句時趨日域騎箕終擬躡星躔可備採

全唐詩話光庭有贈將軍詩云八表順風驚雨露四溟隨劍息波濤手拂  
 北極鴻圖遠雲捲長天聖日高去會漢家青史上韓彭何處有功勞  
 缺首二句又中條靜觀侯道上昇處光庭題詩云松嶺留衣上玉霄  
 永傳異迹在中條不知揖徧諸仙否欲請還丹問昨宵蓋觀中舊  
 有道華詩有帖裏大還丹  
 昨宵謾喚却之句故云

紀道德 以下二首俱一  
 言至十五言

道德清虛元默生帝先為聖則聽之不聞搏之不得至  
 德本無為人中多自惑在洗心而息慮亦知白而守黑  
 百姓日用而不知上士勤行而必克既鼓鑄於乾坤品  
 物信充何乎東西南北三皇高拱分任以自然五帝垂  
 衣兮修之不惑以心體之者為四海之主以身齊之者  
 為萬夫之特有皓齒青娥者為伐命之斧蘊奇謀廣智



者為盜國之賊曾未若軒后順風兮清靜自化曾未若  
臯陶邁種兮溫恭允塞故可以越圓清方濁兮不始不  
終何止乎居九流五常兮理家理國豈不聞乎天地於  
道德也無以清寧豈不聞乎道德於天地也有踰繩墨  
語不云乎仲尼有言朝聞道夕死可也所以垂萬古歷  
百王不敢離之於頃刻

懷古今

古今感事傷心驚得喪歎浮沉風馳寒暑川注光陰始  
街朱顏麗俄悲白髮侵嗟四豪之不反痛七貴以難尋  
夸父興懷於落照田文起怨於鳴琴雁足淒涼兮傳恨

緒鳳臺寂寞兮有遺音朔漠幽囚兮天長地久瀟湘隔  
別兮水濶烟深誰能絕聖韜賢餐芝餌木讎能舍光遁  
世鍊石燒金君不見屈大夫紉蘭而發諫君不見賈太  
傅忌鵬而愁吟君不見四皓避秦莪莪戀商嶺君不見  
二疏辭漢飄飄歸故林胡為乎冒進貪名踐危途與傾  
轍胡為乎怙權恃寵碩華飾與雕簪吾所以思抗跡忘  
機用虛無為模範吾所以思去奢滅慾保道德為規箴  
不能勞神效蘇子張生兮於時而縱辯不能勞神效楊  
朱墨翟兮揮涕以沾襟

福唐觀



曾隨雲水此山遊行盡層峯更上樓九月登臨須有意  
七年歧路亦堪愁樹紅樹碧高低影烟淡烟濃遠近秋  
暫熟爐香不須去佇陪天仗入神州

平蓋沼

勢壓長江空八陣吳都仙客此修真寒江向晚波濤急  
深洞無風草木春江上玉人應可見洞中仙鹿已來馴  
龍車鳳輦非難遇只要塵心早出塵

仙居觀

往歲真人朝玉皇四真三代住繁陽初開九鼎丹華熟  
繼躡五雲天路長烟鎖翠嵐迷舊隱池凝寒鏡貯秋光

時從白鹿岩前往應許潛通不死鄉

初月

始看東上又西浮圓缺何曾得自由照物不能長似鏡  
當天多是曲如鉤定無列宿敢爭耀好伴晴河相映流  
直使奔波急於箭祇應白盡世間頭

題鴻都觀

亡吳霸越已功全深隱雲林始學仙鷺鶴自飄三蜀駕  
波濤猶憶五湖船溇溪夜月明寒玉衆嶺秋空歛翠烟  
也有扁舟歸去興故鄉東望思悠然

題都慶觀



三仙一一駕紅鸞仙去雲閑遠古壇煉藥舊臺空處所  
掛衣喬木兩摧殘清風嶺接猿聲近白石溪涵水影寒  
二十四峰皆古隱振纓長往亦何難

題鶴鳴山

五氣雲龍下泰清三天真客已功成人間回首山川小  
天上凌雲劍佩輕花擁石壇何寂寞草平轍跡自分明  
鹿裘高士如相遇不待岩前鶴有聲

題空明洞

宵然靈岫五雲深落翮標名振古今芝朮迎風香馥馥  
松檉蔽日影森森從師祇擬尋司馬訪道終期謁奉林

欲問空明奇勝處地藏方石恰如金

題北平沼

桐柏真人曾此居焚香屋下誦靈書朝回時宴三山客  
澗盡閑飛五色魚天柱一峰凝碧玉神燈千點散紅蕖  
寶芝常在知誰得好駕金蟾入太虛

題本竹觀

樓閣層層冠此山雕軒朱檻一躋攀碑刊古篆龍蛇動  
洞接諸天日月閑帝子影堂香漠漠真人丹澗水潺潺  
掃空渡竹今何在只恐投波去不還

題福唐觀



盤空躡翠到山巔竹殿雲樓勢逼天古洞草深微有路  
舊碑文滅不知年八州物象通簷外萬里烟霞在目前  
自是人間輕舉地何須蓬島訪真仙

題莫公臺

奇絕巍臺峙濁流古來人號小瀛洲路通霄漢雲迷晚  
洞隱魚龍月浸秋舉首摘星河有浪自天圖畫筆無鈎  
將軍悟却希夷訣贏得清名萬古流

題龍鵠山

抽得閑身伴瘦筇亂敲青碧喚蛟龍道人掃徑收松子  
缺月初回天柱峰

讀書臺

山中猶有讀書臺風掃晴嵐畫障開華月冰壺依舊在  
青蓮居士幾時來

贈人

靜神凝思仰青冥此夕長天降瑞星海上昨聞鵬羽翼  
人間初見鶴儀形

贈蜀州刺史

再扶日月歸行殿却領山河鎮夢刀從此雄名壓寰海  
八溟爭敢起波濤

題劍門



誰運乾坤陶冶功  
鑄為雙劍倚蒼穹  
題詩曾駐三天駕  
礙日長含八海風

張令問

令問隱居天國山自號天國山人

寄杜光庭

試問朝中為宰相  
何如林下作神仙  
一壺美酒一爐藥  
飽聽松風清晝眠

黃萬祐

萬祐蜀人

全唐詩話萬祐修道黔南無人之境累世常在每三二  
十年一出成都盡藥言人災禍無不神驗蜀王建迎  
入宮盡禮事之後聖舜歸山初萬祐辭建歸於所居壁間題此後至乙  
亥年建師東取秦鳳諸州報捷之際宮內延火乃知乙亥是青猪為

焚熱之期也後三年歲在戊寅寅為執鵠獸干與納音俱為土  
土黃色故云執鵠獸兩頭黃是年建丑故天下哭不差毫髮

題蜀宮壁

莫教牽動青猪足  
動即炎炎不可撲  
執鵠獸不欲兩頭黃  
黃即其年天下哭

楊勛

勛自號僕射不知何許人

十國春秋勛能於空中請自然  
還丹其丹立降又能召九夫元

女后土夫人經宿而去後主以其妖妄折其一足戮之西市畢命時  
詩言失國事不數歲國果亡唐明宗朝有術士楊遷即善使鬼神  
變化已而被誅  
蓋勛後子也

畢命詩

聖主何曾識仲都  
可憐社稷在須臾  
市西便是神仙窟



何必乘槎泛五湖

爾朱先生

先生字通微號歸元子成都人

十國春秋先生唐末隱鍊於金鷄關下石室居

以之有異人與藥一丸且戒曰子見浮石而服之仙道成矣自是遇石必投之水間視其浮沉人皆笑以為狂一日遊峽上有隻舫舟相待叩其姓氏對曰涪州石姓也遂豁然悟曰異人浮石之言斯其應乎因服藥輕舉而去先生有還丹歌傳于蜀中 全唐詩話有胡二郎者嘗見一道士於成都醉卧通衢二郎憐之每值其醉輒取石支其首道士一日醒見二郎在傍感之因勸修道且歌以諷之二郎問為何人曰吾即爾朱先生也去不見二郎後亦得仙

示胡二郎歌

欲究丹砂理幽元無處尋不離鉛與汞無出水中金  
欲鍊時須得水水遇土兮終不起但知火候不參差自

得還丹微妙旨人世分明知有死剛只留心愈朱紫豈  
知光景片時間將謂人生長似此何不迴心師至道免  
逐年光虛自老臨樽只解醉醺醺對鏡方知漸枯槁二  
郎切切聽我語仙鄉咫尺無寒暑與君說盡只如斯莫  
戀嬌奢不肯去感君恩義言方苦火急迴心求出路吟  
成數句贈君辭不覺便成今與古



Table with 10 columns and 10 rows. The text is extremely faint and illegible, appearing as light blue or grey ink on aged paper. The table structure is defined by vertical and horizontal lines.



