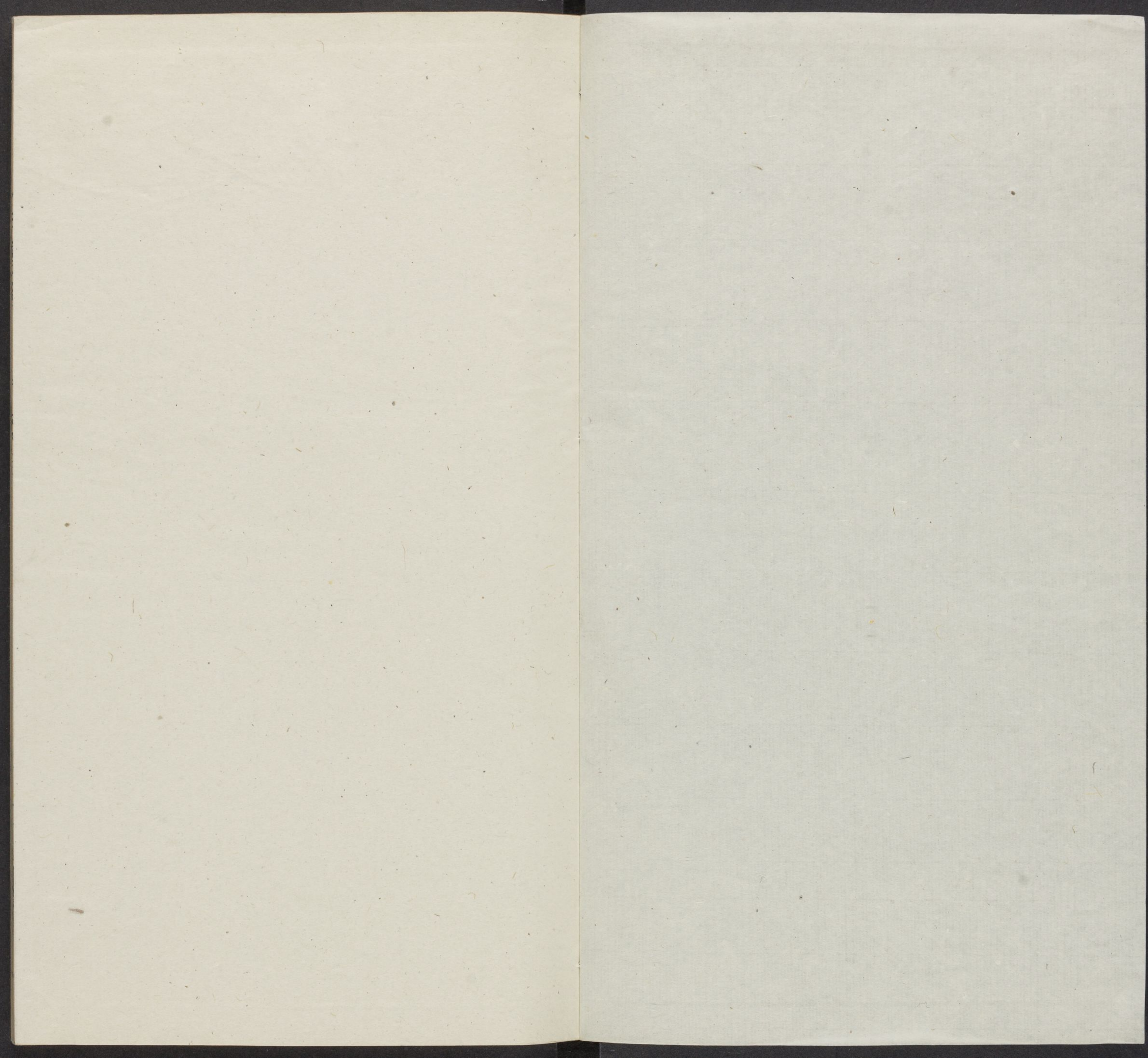


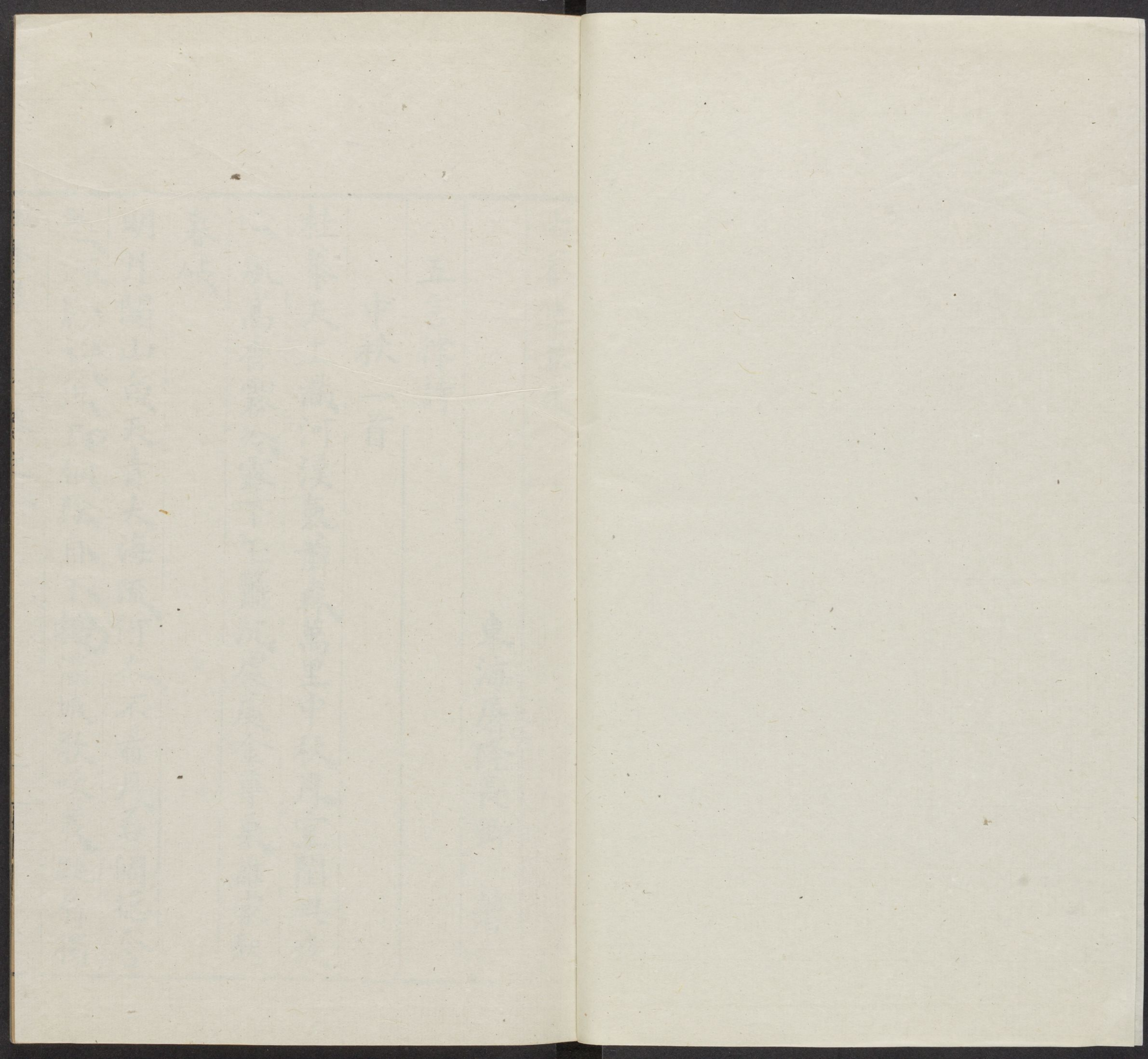
T5424/7671

CHINESE - JAPANESE LIBRARY IN  
HARVARD - YENCHING INSTITUTE  
AT HARVARD UNIVERSITY  
SEP 25 1939











由拳集卷之八

哈佛大學漢和  
圖書館珍藏印

東海屠隆長卿 著

五言律詩

中秋二首

桂華天上滿河漢氣蕭森萬里中秋月空閨此夜  
心風高香霧冷露下玉簫沉處處金尊裏誰家起  
暮砧

明月關山白天青大海流何人不看月若個摠含  
愁河影初低戶桐陰自下樓滿城歌吹散純扇獨



知秋

富陽舟中

挂帆秋浦遠，雲樹結巖阿。  
水下桐廬閣，山從建德多。  
同舟逢楚客，隔岸聽吳歌。  
漸與錢唐近，空城浸大波。

蘭谿酒家

蘭溪多美酒，况復有嘉魚。  
入肆依垂柳，移舟近綠蒲。  
佳人時挾瑟，皓腕獨當壚。  
取醉須明發，江城啼夜烏。

登會稽山

海風吹客鬢，萬里一冥鴻。  
禹甸長江外，高陵落日中。  
河山開氣色，吳越幾英雄。  
獨立踟躕久，長歌倒碧空。

聞張大擁豔姬乘舟江上

日暮張公子，輕舟載管絃。  
何如逢漢水，疑是渡秦川。  
秋浦理歸棹，橫塘歌采蓮。  
夜舒真可託，明月為君圓。

柳江道中二首



江村乘曉發，秋氣滿衣裳。  
落葉疎林靜，行人古路長。  
水寒空雁驚，天白莽烟霜。  
此地歸心急，何言客異鄉。

黃葉深秋路，天寒薜荔裳。  
潮聲通海大，雲氣出天長。  
後嘯誰家墓，鳥啼昨夜霜。  
孤城望不見，冉冉過江鄉。

登沈嘉則先生明月樓

高臺極蕭爽，况與故人同。  
野曠偏宜月，林疎不受風。  
砧聲到夜盡，霜氣入江空。  
一宵成萬古，直欲問鴻蒙。

嘉則先生同葉元村田村過草堂

蓬蒿棲仲蔚，有客過寒江。  
海月高華頂，天風度石牕。  
門前流水大，沙上野鳧雙。  
君有滄洲意，於茲買釣艫。

春日遊陳將軍園

名園華屋在，綉棟媚人衣。  
風煖桐花落，春長燕子飛。  
幽篁窺水綠，細草隔簾微。  
勝地無過此，林塘日莫歸。



夏日雨後登張氏山樓

登樓聊騁望，浩蕩一開尊。  
山盡天平野，河長水抱村。  
蟬聲高樹莫，雲氣夕陽昏。  
雨後郊原好，蘼蕪綠到門。

哭紹仁族孫五首

共說燕京好，黃金高滿臺。  
風塵匹馬去，烟雨素車回。  
流水長淮盡，荒猿古道哀。  
江南五壠在，魂氣早歸來。

天地莽深深，無從絕後尋。  
飄風河水急，落日薊門陰。  
大道歸元化，玄言寄陸沉。  
傷心不可讀，臨絕有遺音。

聞計驚物定，天涯尚未真。  
如何遠行客，終作不歸人。  
白日空寥廓，青山吊隱淪。  
王侯誰不死，百歲憶荒榛。

三十嗟無補，云胡不肯休。  
金河沉寶玦，玉匣掩吳鉤。  
入戶憐青鬢，登堂歎白頭。  
君家兄弟好，身後不須憂。

五月苑東昌，遊魂走大荒。  
錦帆渡揚子，明月下錢



唐新鬼依秋草高墳落夜霜  
蘋花有人薦猶不廢  
蒸嘗

春日集司馬公園得年字

時嘉則歸自上海

湖上青山好登樓憶去年  
群峰當落日獨鳥下春  
烟草色辭寒綠  
每花入酒妍  
人歸又明發且醉王  
壺邊

正月六日雨集司馬公流波館得青字二首

開筵當淋氣春色下空漣  
萬壑烟中暝千山鳥外  
青高臺臨汗漫好雨洗沉冥  
相對憐同調斜陽酒  
未醒

好懷歡不極入夜雨冥冥  
鳥語知時候山光愜性  
靈雪沉毒瓣白天放柳條  
青上相能撥轄何人事  
獸醒

元夕集司馬公宅

同是春宵醉今宵樂未央  
花明天不夜塵煖月生  
香人語朱樓細簫聲  
碧海長絳河位欲沒猶進九  
霞觴

春日同嘉則先生汪長文葉元赫集柴仲初



樓中得還字

遠水帶長烟晚山明綠髮良時不再得幽事總相  
關草入春空盡苔深石徑斑高樓坐來久斜日鳥  
飛還

陪張大司馬遊茂嶼二首

春到名園好高花窈窕開草逢樵徑斷風雜嶺猿  
哀遠水空亭入孤烟落日迴山靈似相識長嘯白  
雲來

登高望窳廊曉日蕩虛無宛轉盤踈對蒼茫浸大  
湖平蕪照水渌細路入雲孤獨立彌臺上惟聞山  
鳥呼

秋日懷友人

寒砧萬戶滿黃葉下空城叢菊堪垂淚江流不住  
聲病惟詩得意貧覺酒多情同是傷搖落秋天日  
莫行

冬夜與諸君酌萬壽山房

黃葉盡高梧清坐醉玉壺長烟山寺白微雨佛燈  
孤漏斷聲初暝尊空客自呼古來存曠達天地入



虛無

冬日柴仲初葉元叔見過

荒林生氣色忽漫辱高軒遠對平連海寒潮直到  
門西風吹鬢髮落日照琴尊薄莫看歸渡城鴉睥  
睨昏

太末歸哭紀秀才二首

把臂送我去歸來說爾亡我行有時返爾去路今  
長秋日澹黃土西風吹白楊倚天盡一哭何處斗

巫陽

處世不得志胡為四十殂蓋棺無一語高枕即長  
塗天地空為客文章誤佐儒浮生信如此沉醉酒  
家胡紀平生絕不飲酒

冬日江邨晚眺

孤邨亦自好坐眺極蒼蒼潮湧江沙白雲連海對  
長青天度歸鳥落日見浮梁搔首枯桐下無人問  
草堂

登步虛亭四首

絕壁孤亭迥登高萬里心鳥聲在平地人語落空



林草暎春波綠松盤海色陰青天開浩蕩長嘯一披襟

高倚層巒上群峰到地平鳥沉江壑影風斷海潮聲何處尋瑤室如聞吹玉笙欲從松頂立佇看白雲生

二月猶蕭颯風高白日微青山當戶落黃鵠傍人飛空翠時流澗晴嵐欲濕衣吾將臥蘿月今夜未須歸

空亭開四面夜受白雲多迢遞聞鐘磬盤迴入薜蘿直疑窺帝座不敢捫星河呼出青天月剛風吹浩歌

金嶽寺二首

臺殿蒼茫外高位萬壑屯鳥將雲氣合風帶水聲喧細踏盤霄漢青山落寺門空堂夜聞虎蕭颯起林昏

寶地聯滄海禪房隱法輪山深長作雨地遠不逢人日月空三界烟霞是四隣曉來望峰頂爭出碧嶙峋



初夏莊居有懷

青陽猶昨日灌木已繁陰天入江烟斷愁來海水  
深佳人歌采綠行客拊鳴琴不看蘼蕪草斜陽在  
莫林

古廟

閒行入古廟獨對偃當門芳草能平砌疎藤直過  
垣梁室雕彩畫字城石碑存戶外居民少蘋花誰  
酒尊

夏日看山六首

一望收千里高原何處窮長雲不隱日列嶂盡排  
空鳥度蒼烟外人行綠壑中疎林竟日坐不覺送  
歸鴻

好山日當午眉黛插天青平野雲垂幕空堂戶不  
扃幽花媚長谷踈壑入高冥離索無人問泉聲只  
自聽

不禁天風落長林暑氣消直須捫華頂許可借松  
蘿山處天疑盡人來路不遙蒼茫空四望雲海出  
萬標



晝長無一事五月坐空林風起潮聲斷日高山氣  
沉石泉薄微暑雲對作輕陰散髮蓬門下支願看  
碧岑

斜日千峰外何山不可憐無從捫白石潭只似青  
天頭海霞標出盤空鳥道懸高言寄窅廓吾欲挾  
飛僊

天邊茅屋孤原野盡平蕪日色高應盡山光淡欲  
無疎香遞幽草涼葉暗高梧風起青蘋未瞿然失  
故吾

夏夜獨坐有懷二首

明月下高原傷心幾處看露涼虫語早風急對聲  
寒曠野行人歇空遮子夜闌長河雲不動碧海路  
湯湯

清露下平蕪涼雲覆井梧鳥歸林樾暮天闊水雲  
孤月色開金鏡河流浸白榆坐來池上久秋意在  
菰蒲

登招寶觀海三首

一望連空綠高天乍有無濤來萬山動潮落百川



枯蜃合樓臺洵鰲擊島嶼孤悲哉尼父志去去欲  
乘桴

曙色動東方蒼茫水氣涼白波卷孤屿紅日曜扶  
桑輿至發長嘯歌聲入大荒咸池好晞髮吾意在  
滄浪

崢嶸似無地何處着神州雲起連天黑波來挾漢  
流孤撐動鰲足震蕩徙龍湫萬片杭檣密坳堂浮  
芥舟

秋夜對月有懷余生

爽氣肅靈籟一風下遶蘭秋河高不墮宵露白生  
寒絡緯啼階草梧桐覆井闌照人今夜月可惜不  
同看

送嘉則先生之上海吊朱邦憲

交遊元不薄歲暮走天涯黃葉路應滿白楊風正  
吹腸因遺草斷心詩夜臺知海暗吳雲濕憐君哭  
墓時

山中書懷十四首

涉世誰非客我歌行路難長雲看城及大道自嶺



岢釭密天多暝山空夜覺寒夢回江上月歸去把  
漁竿

逆旅無人問孤雲自往還仰天歌白石倚劍看青  
山末路人多病愁心未得閑鏡中勛業在憔悴老  
朱顏

記得來時節青春尚未深好看落砌密葉已遮  
林流水年華去孤燈永夜沉暝猿聲不斷日日動  
鄉心

日落聞山鬼城荒半野蒿樵人徑古塚水鳥下空  
壕雲氣橫林斷灘聲入夜高倚樓當寐滅拂匣看  
霜刀

天外孤城出青山擁縣門猿颺行鼙動鳧鷖落沙  
昏西客關河斷東流日夜奔飄零有人念江草易  
消魂

何以銷長日高松拂石涼巖雲空墮影澗草暗生  
香獨坐看歸鳥吟詩到夕陽苦淡盤窈窕孤興入  
微茫

十年長作客立壑此曾經草是當時綠山如故國



青乳坤雙短髻江漢一流萍獨上高城望黃烟孤  
田冥

剛風吹斷雨踈對長藤蒼遠客依姑蔑歸心下淝  
河獸看山氣好其奈日長何葉乳空林響時聞虎  
瘦過

貧賤驅人出浮生在馬蹄每脩千里信頻作數行  
啼草色連平野河聲夾大隄青春辭我去對長過  
樓西

五載此山扈山靈亦笑予乾坤真莽蕩崑壑故盤  
紆身為無官賤交回處困踈憂來人不寐明月夜  
寤虛

避人歌綠水採秀向溪湄山舍雲全隱天位日倒  
垂紅莎蒙古道野葛上荒碑入暮中洲返溪風拂  
面吹

山雨自連朝郊垌悶寂家鄰心橫草鞋歸夢度溪  
橋東越浮滄海西陵落暮潮水頭人莫立有客上  
吳船

新水乳鳴蛙荒原日易斜村童鬪野草溪女插山



花厭聽方言久懸知客路賒明朝歸海上正好泛  
秋槎

東國多才傑山川憶舊遊日華動鰲背海色照龍  
湫諸子皆青鬢群公有白頭殊方仰高會僊樂在  
瀛洲

愁

遠道看何極愁心難可論雲來將盡合日落又沙  
昏古堞鴉啼柳空山虎打門欲歸歸未得鄉思正  
騰騫

夏日懷友人

松風消大暑長日坐高林路斷千峰合天垂萬木  
陰偶然成客夢一坐是鄉心得句無人賞年來欲  
費吟

懷楊伯翼

文章霸東海五嶽盤心胸挈舟踏高浪行歌觸白  
龍思君大江闊獨臥秋山重窅廓雲氣散清宵月  
在松

懷紫仲初



別君春草綠夏木又叢生不見故人面如聞江水  
聲天長連百越道遠入孤城應念盤空吾閒居賦  
已成

瑶瑟怨

心共哀絃語臨風恨未休落花到地盡飛絮向天  
浮恩逐金刀斷情隨玉筋收夕陽豈東下大海不  
西流

山行

沿溪踏沙去沙暖春融融徑草迎人綠  
山花咲日紅  
澗香隨路滿鳥語應山空  
鄉國看來異風光到處同

汪長文寄寓文公禪房社中諸君過存分得  
通人二字二首

蓮社初開處相依得遠公  
水光浮寺轉雲氣墮城空  
臺殿千峰入松蘿一徑通  
幽棲真不俗長嘯紫烟中

徙倚石林冷空齋不受塵  
湖烟收夕霽海月照青春  
高鳥初歸對蹊路毒忽傍人  
輒知已在相過莫



嫌頻

一丹集司馬公新山

青山留客處落日亭臺疊嶽當空出高花傍雨  
開魚知春水至鳥破暝烟來勝事誰當紀梁園數  
舉盃

桐廬曉發四首

一舟凌曉發錦纜向天開宿霧摧林出危峰壓水  
來石潭經浩淼山路入盤迴回首蒼蒼處雲深失

釣臺

曉入蒼茫道春猿夾岸啼好山青不盡芳豳綠初  
齊石險川聲大帆高潭影低王孫歸路渺又見草  
淒淒

遠上巖光瀨輕舟犯逆濤青松來鬢翠白石露孤  
高過客東西去馳波日疲勞囊空還自咲何以醉  
葡萄

太莽經天上千峰何處尋日光穿豳薄山氣宿雲  
深水湯樵人徑草傷遊子心誰家村裏住烟火出  
空林



不寐

欲作還鄉夢愁來只異鄉  
亂雲依古屋殘月照空  
林人為傷春老更因不寐  
長猿聲何處起相共野  
城荒

幽棲

獨愛無人處幽棲不用名  
竹鷄啼午寂松鼠落枝  
輕芳草初平路春溪欲上  
城蕭然吾亦得擾擾自  
勞生

得柴仲初書

念丞平生友風流柴仲初  
河聲流去急鄉里到來  
疏已是三秋客纔傳二月  
書新詩忽滿眼東眺歎  
知踟

冬夜宿沈嘉則先生青棠館

高館耽玄寂烟深野氣蒼  
微霜清對酒踈竹伴焚  
香路惜明朝別天憐此夜  
長捲簾看月上落葉到  
孤牀

同胡明府登佛塔亭二首

風急高天迥孤亭落日間  
松聲疑卷壑雲氣欲沉



山古佛疎藤合層城獸鶴還憑茲問察廊吾意薄  
塵寰

飛鳥浮屠外長烟入暮林空香生遠興茲籟發微  
吟地迥砧聲斷天寒日色陰使君同浩眺萬戶搃  
關心

剡上

剡路入江干蕭條黯自看波光搖落日山氣作深  
寒宿莽依鷗渚驚潮上馬鞍駘馳當歲晏吾道屬  
艱難

江村晚步同戴仲德

薄暮江光暝寒流入大荒漁人歸浦盡雁影沒沙  
黃平野何蕭颯遙天極莽蒼多君問空言一咲興  
俱長

雪中集余君房翠碣樓

晚渡何為者江城大雪時朔雲沉夜拆寒鳥沒空  
陴海壑深無色河流莽自馳感時懷忼慨日與醉  
為期

送李大學壯上



別意搃茫茫停盃覽大荒路當春草合山入暮雲  
長倚棹江波綠垂鞭宮柳黃燕墓今在否好為拜  
昭王

送趙給事謫尉高安二首

楚對入平荒江流欲斷腸雪仍飛大陸草已綠潯  
陽總謂息波闊寧知客路長露路葵真可折官舍不  
荒涼

牢落向高安徽霜犯馬鞍匡廬山色莫彭蠡雁聲  
寒好自栽官柳無為咏澤蘭青陽多雨露白日且  
盤桓

余若房携酒楊太學園中酌程生

初月俯前楹微陰傍古城寂憐芳草莫莫問曲池  
平短竹饒風色高梧盡雨聲良宵宜楚客一醉見  
深情

夏日同程孟孺及社中諸君集張司馬園

湖波平傑閣落日倚巔岼夏沐一何秀春風殊未  
殘當歌誰是客得酒且為歡司馬園中對君能幾  
度看



卷戴仲德訊余蕭寺之作

獸爾遙相問青山過者稀  
自憐吾道拙轉與世人  
違入部江聲細聞鍾  
暝色微閒房靜足寄坐  
領白雲歸

李山人招遊蕭皋不赴

愁坐極蒼茫高林自夕陽  
山雲青不滿江路水空  
長草傍人衣綠花連佛座  
香客來還共詫心賞故  
難忘

葉鄭朗携酒湖上餞沈嘉則先生

芳釵足婆娑高雲照薜蘿  
草昏湖水闊江盡海天  
多酒為青山好人如白髮  
何疲深燒燭暖花影散  
驪歌

湖上夜歸

歸途何寂寞露氣入船多  
微月生東海孤光落夜  
波對猶昏雁鷺城始出  
藤蘿搔首青天下涼風吹  
權歌

送余若房北上得洲字

黯黯大河流關山北上道  
眷馬懷紫極去矣戀滄



日者集 卷之八  
三  
洲雪照漁陽白雲生碣石秋上書多忼慨胡馬正  
幽州

楊伯翼見過

山川一把臂高風吹泠泠目與孤雲往心將六合  
冥潮來海浦白木落吳天青問君何所得獨有太  
玄經

毘陵道中

勞勞行歲莫日疲望皇州北向烟初暝南來客正  
愁不知寒日落猶見濁河流來往鄉人少家書空

復脩

揚州除夕

歲晏揚州路孤城客裏身天涯不相借世事竟誰  
陳風雪難為夜年華暗入春酒家聊取醉相見說  
秦人

邱伯湖阻凍

辛苦淮揚道天寒思不禁層冰白浩淼凍葑莽蕭  
森鳥散空堤雪雲屯大澤陰偶因名利出日動故  
鄉心



揚州春日

蕭蕭孤騎散春色報揚州幽谷草仍凍寒塘水漸  
流管絃低落日城郭艷朱樓覽物情何限聊將浣  
客愁

宿州道中

遠道多辛苦風霜老客顏病猶能跨馬愁不廢看  
山飛鳥長烟外行人落照間天低原野闊何處望  
鄉關

彭城懷古

前朝百戰地萬里起悲風大業彭城在高雲芒碭  
空河聲流楚漢山色老英雄落日荒涼外登高送  
夕鴻

旅夜懷余沈二子

悲歡今夕事同是客天涯擊筑遊燕市狂歌向酒  
家伊人真不減而豕獨堪嗟何以銷長夜孤村風  
雪斜

歌伎

席上總殷勤官舌且雜陳響流明月影低度落花



塵鳳語秦樓曉鶯啼漢苑春不須歌艷曲已是可  
憐人

舞女

長袖起翩翩腰肢怯少年髻偏疑墮馬步緩欲生  
蓮垂手香初細回波曲轉妍婢娟憐舞影來照畫  
堂前

鬪鷄

東郊春日曉擾擾鬪鷄人百戰圖仍合千塲賭未  
負長鳴動紫陌奮距蹙紅塵遮莫論金芥雌雄未

足陳

走馬

走馬長安道翩翩俠少年青春嬌玉勒洛日照金  
鞭漠漠行垂柳深深出紫烟長驅萬餘里一劍定  
三邊

彭城覽眺

徐方浩以廣迢遞此州來出日孤峯秀平天萬里  
開馬蹄衝水去鳥跡印沙回舊俗猶歌楚風存大  
國哀



范增墓

君王好百戰長策不須云玉玦謀終左鴻溝業未  
分氣能干白日劍欲抉浮雲陳蹟千年下淒涼過  
古墳

嘉則先生以赤霄行見寄因知其留滯通州  
有作

相約維揚路今知向海陵詩來真浩蕩老去轉凌  
兢牧伯能相假狼山日幾登天涯正愁絕江雨照  
疎燈

行路難

貧窮無不可何事向天涯雲指功名薄天連道路  
賒宵征虞盜賊日出畏風沙行路難如此令人轉  
憶家

北地二首

北地非吾土蕭條不見人日光沉馬足風色隱車  
輪塵起孤城暮霜迴獨對春長安天不遠只尺欲  
沾巾

不識漁陽路悲心莫問程大都行曠野偶爾見荒



城原對衝人立冰沙照日明但逢茅店宿明發又  
孤征

涿州懷古

大風吹涿鹿軒後肅殊方馬踏新丘壠沙空古戰  
塲烏號此淪沒白日竟荒唐何必乘龍去終知帝  
德長

樓桑村

先王龍興地軒轅舊帝鄉皇圖收七筮天意失荆  
襄歲月叢祠古山河漢寢荒長歌懷忼慨寒日下  
枯桑

渡漳河

萬里渡漳沱邊城落日多沙長浮曲岸雪盡見流  
波目送歸人急心懸征馬過淒涼問燕趙余亦好  
悲詞

良鄉道中

車馬去班班多行莽蕩間地寒邊塞日天闊薊遼  
山野成冬春合凋弓日夜彎愁心寄楊柳衰颯未  
堪攀



送余君房下第東還

落日千行泪都門酒一卮知君無不可慨慨自吾  
私海月生鄉夢風沙謝鬢絲世情無復論天意亦  
何為

碧雲寺

西山陵寢地紫殿接春林啼鳥清人語流泉遠砌  
陰雲開天路爾花落洞門深偶得尋幽事因知物  
外心

送張京兆歸省

鬢得娛萊綵將回理釣船浮萍知世路華髮感流  
年酒綠都門對帆青澤國天送君雙涕泪鄉思日  
空懸

送李西安

姑蔑長江外天空萬木森土風高越絕水氣抱城  
陰山路青猿暝人烟綠袖深使君蕭灑甚海月照  
鳴琴

任丘道中

信宿來時路銷魂是去年人家耕廢壠馬足踏平



田黃葉明秋日寒花媚晚天故鄉宛相似凝睇此  
山川

河間大水

浩淼真無極遶回取路賒原田為澤國村落半漁  
家秋便來沙鳥寒猶著岬花天明三十里野寺及  
昏鴉

登第後過山東逆旅戲作二首

薄莫長途二相逢逆旅賢茅茨借風雨蘆席共寒  
天剪韭惟供客烹雌不計錢他人得意日羸馬笑

翩翩

顛顛看齊女縞衣貧且賢倍當淳朴處人薄豔陽  
天何物為脂粉當壚識酒錢使君五馬貴不顧影

翩翩

漂母祠

一飯寧為德千金不是恩懷哉終古意難與世人  
論灌木啼山鳥寒流遶墓門至今淮水上日日過

王孫

東阿道中



出部易蕭蕭空山共泣寒秋陰生赤壁寒色起黃  
茅壞道盤松剏枯流偃石橋駘馳真吏事不敢說  
竟銷

江上見彗星有感

怪爾出何為天王有道時將因告百辟無乃應三  
垂野艇寒潮落嚴霜獸剏披憂來不可撥一疾鬢  
堪絲

書懷

男兒生有命貧賤未須愁碧宇恢恢大滄江浩浩  
流鳴琴彈海月空壁挂吳鉤高步平原外王侯不  
足遊

三博士詩

鄧博士

薄宦臨清潁疎園傍紫苔春蔬池上綠夏槿竹邊  
開問字侯芭去談詩匡鼎來疲呼僊令坐明月照  
金壘

方博士

駟馬登脩坂磷磷水石清官仍寒博士俸許及諸



生雨暗松蘿色  
天空絃誦聲  
對君沽濁酒  
深見古人情

林博士

博士苦風煙  
堪租潁上田  
為園親種韭  
臨水或窺蓮  
居可無官舍  
民猶逋俸錢  
自怜吾道大  
江海一青氈

聞管建初同孫以德登太和却贈二首

綠玉倚雙筇  
青天倒五龍  
洞陰吹古雪  
山翠滴疎鐘  
醉拾峯頭月  
同餐石上松  
洪崖如有約  
他日倘

相從

遊覽意何窮  
飄飄直御風  
雙棲珠壺鶴  
一到玉虛宮  
梁宋歸啼鳩  
山河入轉蓬  
蘓門可舒嘯  
遠莫泛遼東

郊行

高原曠不分  
平野綠波紋  
水積蕪葭浦  
天空鷗鷺羣  
千峰攢落日  
萬木閣疎雲  
薄莫蟬聲急  
風高斷續聞

行縣飯田間暫憇徐太常莊居四首



日華集 卷之八  
午飯翠微中春泉茗位供  
嵒花爭媚客石竹細含  
風鷺下青沙暖鶯啼白日  
空獨憐農事少環堵沒  
枯蓬

春日踏空原傷心不可宣  
野棠生蔓草溝水湯荒  
田父老無耕犢王孫有  
釣船笋魚吾自飽竹裡  
斷炊烟

郊行極宛轉下馬頗閑遊  
芳藪雲初暖垂楊風漸  
柔東臯飛野雉南陌語  
春鳩村釀猶堪醉終慙  
藿食謀

蕭然蒼莽外臺榭與山平  
行役吾知倦登臨眼故  
明連峰到海氣衆壑自春  
聲總有憂時泪無妨遠  
者情

送桂博士還四明

憶昔長安市溲娑嘉榭前  
故人共今夕一別是三  
年短檝發青浦長波破  
綠烟還山逢酒伴好拂  
石林眠

贈吳邦嘉

白露下中庭微涼酒易醒  
牀頭琴是水天上客為



星鳳嘯真寥廓鴻飛入窈冥對若清不極開篋寫  
泠泠

壽家長君六十

霜前聽鳴鴈月下坐吹笙水閣飛花細天寒沙渚  
清生涯問漁釣歲月在碁枰六十貧猶昔無慙廉  
吏兄

嘉則先生馮開之小坐

流水似官衙空庭坐日斜縣宦臨大澤客本泛孤  
查鳥語墮芳葢虫絲絕落花不須悲去住得酒是

年華

池上夜坐

斜月到林初波光動夜舒深宵生寐歷細語坐  
踟宿鳥花間暝寒星竹外踈泠然發天籟爽氣濯  
衣裾

董陽明以詩見投却寄

天地真寥廓斯人在薜蘿投竿滄海曲采秀碧山  
阿名有文章在貧如虫路何思君五湖上春水綠  
於羅



百舌詩

問爾何為者花間底自喧物情那可詰春事與誰  
論不受金人戒空疑稷下鬼請看桃李對開花  
無言



