

# 大日本史

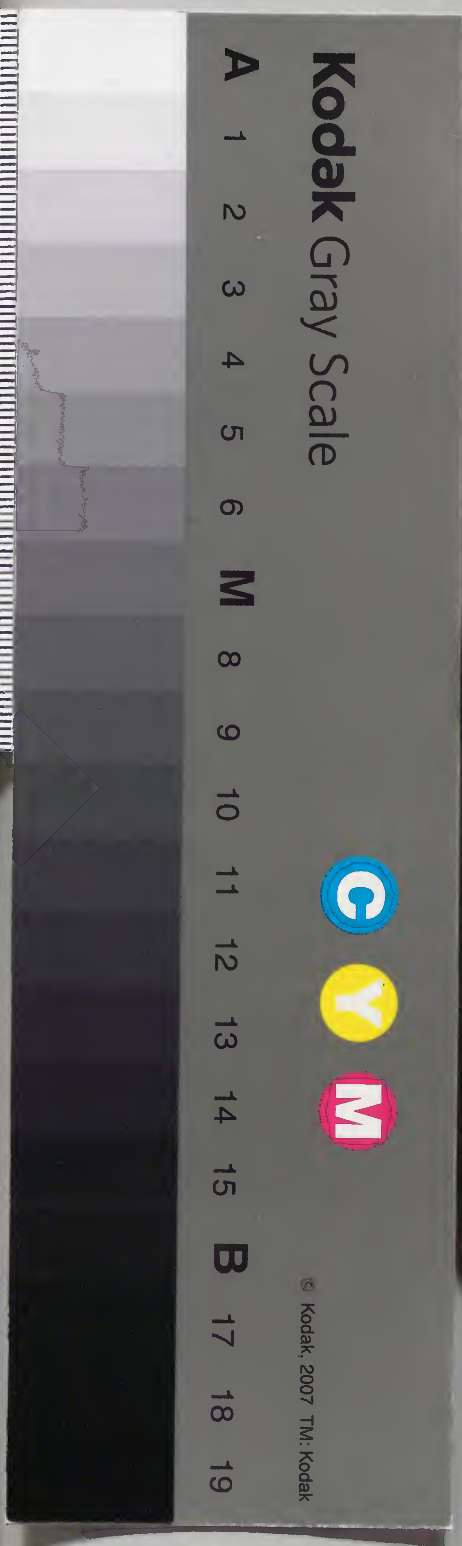
五

第  
函  
第  
架  
册〇五  
六五歴和

和書門類			
二〇	二五	三八	號
一五	二	五三	函
〇	〇	〇	架
一	〇	〇	册

庫文閣内	和	書
三	〇	〇
八	一	〇
函	一	〇
二	五	〇
〇	〇	〇
架	〇	〇
册	〇	〇
號	〇	〇
類	〇	〇

内閣文庫  
番號 和 20258  
册數 150 (130)  
函號 138 105





大日本史卷之二

禮樂志第

權中納言從三位源光圀曰修

七代孫權中納言從三位齊昭補

八代孫權中納言從三位慶篤本校

禮樂六

儀衛正二  
齋宮齋院附  
鹵簿行啓

車馬從者

儀衛之興尚矣皇祖瓊瓊杵尊始降於日向



高千穗峯天祖令手置帆負彥狹知天目一箇諸神作御笠楯矛刀斧等物以具儀仗詔天兒屋天太玉二神侍衛殿内天押日命天津久米命執弓矢及鳴鏑帶劍竝立前列日本書紀古語拾遺舊事本紀及太祖卽位道臣命大久米命率其部兵衛護宮門可美真手命率内物部嚴儀衛古語拾遺舊事本紀道臣之後曰大伴氏曰佐伯氏世掌左右門衛姓氏錄古語拾遺可美真手之後曰物部氏其族有石上榎井二氏又世掌

儀仗參取舊事本紀續日本紀貞觀儀式大寶制有衛門及左右衛士左右兵衛五府皆掌禁衛車駕出幸衛士兵衛導衛前後元日朔日若有聚集及蕃客宴會辭見竝立儀仗今義解始設烏幢及日月諸幡續日本紀後世因之內裏式貞觀儀式延喜式自稱德帝後至嵯峨帝衛府制頗有沿革今集解職原鈔事見職官志儀衛之制弘仁以後亦有改定事見上延喜制凡大儀左右衛門府設兕像於會昌門左右兵庫寮建寶幢於大極殿前



庭龍尾道上、從殿中階南去十五丈、四尺建、烏像幢、左日像幢、朱雀旗、青龍旗、右月像幢、白虎旗、玄武旗、相距各二許丈、殿東南大臣、幄西南去一丈、置鉦、其南一丈、置鼓、會昌門外東去九丈、自廊南去五丈、置鉦、其南一丈、置鼓、栖鳳樓西南角、壇西去一丈、置鼓、北去六尺、置鉦、朱雀門內東去十丈、從垣北去七丈、置鉦、其北一丈、置鼓、竝有篋簾、左右近衛中將武禮冠、深緋襖、錦袴襠、將軍帶、金裝橫

刀、靴、策著幟、及率將監已下、隊於殿前東西

階下南去三丈、東西退各一丈、殿前已下、大

將淺紫襖、少將淺緋襖、竝武禮冠、錦袴襠、將

軍帶、大將節以金銀金裝橫刀、靴、策著幟、及率將監

已下、隊於中務陳之北、龍像、纛幡左右各一

旒、鷹像、隊幡各四旒、小幡緋黃各二十一旒、

竝加戟、鉦鼓各一面、有篋簾、若蕃客朝會、則

降隊於龍尾道下、其隊幡小幡竝倍數、將監

阜綏、深綠襖、錦袴襠、白布帶、橫刀、弓箭、緋脛



巾、麻鞋、率將曹已下、隊於殿以北、後殿南、竝坐胡牀、將曹服同、將監、府生、近衛、竝皁綏、深綠襖、挂甲、白布帶、橫刀、弓箭、白布脛巾、麻鞋、近衛加朱末額、其供奉駕陳者、駕御後殿、即就本隊、但少將皁綏、挂甲、帶弓箭、左右兵衛督、深緋襖、繡衲襜、餘同、近衛大將、佐緋襖、餘同、中將、率尉已下、隊於龍尾道、東西階下、南去三丈、東西退各一丈、督在外、佐在內、南去已下據貞觀儀式、虎像、纛、幡、左右各一、旒、熊像、隊、幡、各

四、旒、小幡、緋黃各四十八、旒、竝加鉦鼓各一面、有篋、簾、若蕃客朝會、則隊於會昌門內外、尉服同、將監、率志已下、隊於北殿門左右、小幡各十八、旒、志服、紺襖、餘同、尉、率兵衛已上、隊於北掖門、東廊門左右、竝坐胡牀、府生、兵衛、竝紺襖、餘同、近衛、兵衛加朱末額、其供奉駕陣者、準近衛府、左右衛門、督率尉已下、隊於會昌門外、左右、鷲像、纛、幡、各一、旒、鷹像、隊、幡、各二、旒、小幡、緋黃各二十四、旒、竝加鉦鼓各



一、面有箕箒，若蕃客朝會，則隊於應天門內，伴佐伯二氏，五位各一人，禮服，率門部各三人，入自掖門，居會昌門內，左右廂，佐率尉已下，隊於應天門外，左右，隊，幡各二旒，小幡各四十五旒，左右尉各一人，率門部各三人，居門下，開門還本陣，尉率志已下，隊於朱雀門外，左右，隊，幡各二旒，小幡各四十八旒，左右志各一人，率門部各五人，居門下，開門還本陣，自朱雀門外，至于第一坊門，傍路，衛士隊。

之，尉率衛士已上，隊於龍尾道以南，諸門，小幡各四旒，志率衛士已上，隊於東西諸門及掖門，竝坐胡牀，督已下，府生以上，服同兵衛府，但佐用繡，襦，襠，門部同兵衛，衛士，皂，綾，末額，挑，深布衫，餘同近衛，其供奉駕陳者，準近衛府，踐祚，大嘗祭，則石上，榎井二氏各二人，朝服，率內物部四十人，建神楯，戟於宮南北門，門別楯二枚，戟四竿，內物部左右各十人，紺布衫，竝分就楯下，胡牀，餘一如元日儀，但



諸衛除纛隊幡鉦鼓其蕃使上表若天皇不  
臨軒則兵衛衛門二府竝準小儀隼人司官  
人三人史生二人竝帶當色橫刀竝帶已下  
據貞觀儀  
武率大衣二人番上隼人二十人竝帶當色  
橫刀白赤木綿耳形鬘今來隼人二十人白  
丁隼人一百三十二人竝大橫布衫布袴緋  
帛肩巾橫刀白赤木綿耳形鬘陳於應天門  
外步廊左右竝執楯槍坐胡牀羣官初入皆  
起今來隼人發吠聲三節若蕃客入朝則不

發中務大少輔二人淺紫襖金銀裝腰帶金  
銀裝橫刀烏皮靴策著幟及丞二人阜綏緋  
襖挂甲白布帶橫刀弓箭麻鞋率內舍人隊  
於殿前庭近衛陳之南內舍人服同丞竝坐  
胡牀兕纛幡二旒鉦鼓各二面有龔簏丞二  
人率內舍人供奉駕前駕御後殿分就胡牀  
大舍人寮六位已下官人四人史生二人率  
舍人一百三十六人隊於近衛陳之北屏繖  
左右各一圓翳各十圓羽各十橫羽各八弓



箭各八、大刀各八、棒各四、杖各二、如意各二、  
蠅拂各二、笠各二、挂甲各一、主殿寮史生左  
右各二人、禮服冠、袷袍、下襲袷衣、白袴帶、鼻  
切履、執威儀物、殿部左右各十一人、黃帛袷  
袍、執梅杖各一人、紫繖各二人、紫蓋各三人、  
管繖各二人、管蓋各三人、兵部丞錄各一人、  
率史生省掌等、至龍尾道上、檢校兵庫寮所  
建幢幡鉦鼓、諸衛儀仗、及隼人等陳、擊鉦鼓  
節、寅一刻、中務省擊裝束鼓、二刻、左右近衛

府擊動鼓三度、度別平聲九下、諸衛相應、皆  
裝束、三刻、中務省擊列陳鼓、卯一刻、擊進鼓、  
左右近衛府擊列陳鼓一度、平聲九下、諸衛  
相應、三刻、擊進陳鼓三度、度別九下、初細漸  
大、諸仗始進、擊行鼓三度、度別雙聲二下、皆  
就隊下、羣官陳列、閣外大臣仰兵部省、省令  
兵庫寮擊外辨鼓、平聲九下、諸門鼓皆應、但  
殿下鼓不應、開門畢、頭進申閣內大臣、擊殿  
下喚鼓、雙聲九下、諸門鼓皆應、羣官就位、殿



下擊褰帳鉦平聲三下禮畢擊垂帳鉦如初  
殿下擊退鼓諸門鼓皆應羣官退出外門擊  
鉦五下諸門鉦皆應但殿下鉦不應左右近  
衛府擊退隊鼓三度度別九下初大漸細諸  
衛相應還入本府各擊鉦五下解陳擊鉦鼓  
人及執夫之數殿下及會昌以外三門門別  
長一人以兵庫頭充大少屬爲之皆朝服擊  
鉦鼓人各一人平巾冠緋大袖袍綠襖子帛  
博帶大口帛袷袴白布襪烏舄執夫四人阜

纓頭巾阜綾朱末額緋大纓袍白布帶袴紺  
布脛巾鞋中務擊鉦鼓人各二人執夫八人

執纛八人

執纛八人據  
貞觀儀式

諸衛別擊鉦鼓人一

人執夫四人執纛四人執戟四人左右衛門  
府執纛各十六人中儀左右近衛少將已上  
竝位襖橫刀靴策著幟及將監已下府生已  
上竝阜綾位襖白布帶橫刀弓箭麻鞋近衛  
阜綾綠襖白布帶橫刀弓箭麻鞋左右兵衛  
督佐位襖金裝橫刀靴策著幟及尉志位襖



府生兵衛紺襖、竝阜綏、白布帶、橫刀、弓箭、麻鞋、左右衛門督佐尉志、府生服同兵衛、府門部同兵衛、衛士阜綏、桃染布衫、白布帶、橫刀、弓箭、麻鞋、竝坐胡牀、若大射及饗賜蕃客、則近衛兵衛門部衛士、竝脛巾、末額、大射、兵衛府小幡、左右各三十旒、衛門府隊幡、左右各四旒、小幡各六十旒、兵庫寮建羅幡、烏羅十二旒、阿禮幡十二旒、花槍二十口、幡二十旒、候二、候別鉦鼓各一面、引鉦一面、外辨鼓一

面、擊者各一人、射手列立、擊外辨鼓、平聲九下、擊喚鼓、雙聲無算、羣官就座、擊鉦平聲三下、射手入、引鉦在前、且擊且進、鉦留庭中、第一射手、將至射位、擊鉦三下、引鉦聲止、射中的、擊鉦、外院一下、中院二下、內院三下、若中候、度別擊鼓一下、射畢、擊鉦三下、擊退鼓、雙聲無算、羣官退出、擊鉦五下、小儀、左右近衛大將已下、竝準中儀、近衛黃袍、正月上卯日、授位任官、十八日賭射、少將已上帶弓箭、左



右兵衛督已下、竝準中儀、兵衛同近衛、左右衛門府生已上、亦竝準中儀、門部同近衛、衛士桃染布衫、延喜式踐祚大嘗祭、御禊鹵簿、貞觀制、前禊數日、任前後次第司、御前御後長官、次官各一人、判官、主典各二人、率京職官人、國郡司、檢察道橋及禊處、前一日、判官、主典率主禮等、置鹵簿標、其日平旦、扈從五位已上及諸司諸衛、皆就標下、次第司率主禮等、至諸司標下、令

省掌二人、唱計六位已下官人、時刻擊動鼓、隔刻擊列陳鼓、隔刻擊進鼓、節旗乃出、至宮城門外、天子乘輿以出、警蹕如常、其前驅京職兵士左右各二十人、次市司官人左右各二人、次京職官人左右各六人、次神祇官卜部左右各一人、執幣丁一人在其間、神部各一人、官掌各一人、長上各一人、官人各三人、次主禮左右各一人、次第司判官一人在其間、次彈正臺忠疏在左、巡察在右、次兵部省、



次主稅寮、次主計寮、次民部省、次治部省、次散位寮、次大學寮、次式部省、次官史、竝夾道分左右、其人數臨時增減、次隼人司、左右步隊各五人、騎隊各二人、大衣各一人、官人各一人、次次第司主典一人在中路、次主禮左右各一人、次第司次官一人在其間、次左衛門府衛士左右各百人、門部各三十人、府生醫師志尉佐、纛鉦鼓在其間、督次之、內器仗次之、左右主器仗者、衛府佐已上、副馬次之、

持親王已下參議已上、簾笠者次之、主禮左右各一人、次第司判官一人在其間、次左右馬寮儲馬各四匹、馬部騎士史生竝各二人、馬醫各一人、次左兵衛府兵衛左右各四十人、府生醫師志尉佐、纛鉦鼓在其間、督次之、主禮左右各一人、次第司主典一人在其間、主禮左右各一人、次第司長官一人在其間、次陰陽寮左右各三人、漏刻器在其間、次鼓吹司長上左右各一人、官人各十人、節旗在



其間鉦鼓次之、少納言一人、大臣六人、外記  
左右各一人、待醫各一人、次中務省内舍人  
左右各十五人、丞各一人、侍從各十四人、次  
左右馬寮各六人、右威儀御馬一匹在其間、  
馬左右騎士各五人、右兵衛各一人、左威儀  
御馬次之、馬左右騎士左兵衛並如前、次內  
記左右各一人、典鑰各一人、主鈴各一人、負  
鑰馬在其間、馬左右近衛各一人、負鈴馬次  
之、馬左右近衛如前、少納言一人、次東宮前

驅亮在左、學士在右、侍從二人、東宮在中路、  
執物者左右各若干人從之、次御劔櫃、其左  
右近衛各二人、將監各一人、次諳風土者、左  
右各一人、參議已上、親王已下、分左右在中、  
左右近衛府騎隊各二十五人、步隊各三十  
人、在騎隊內、少將大將各二人、分左右在步  
隊內、乘輿次之、中將少將各二人、分左右在  
乘輿後、輿前兩綱駕丁各六人、舁之、輿長左  
右近衛各一人在其外、兩綱駕丁各十人、次



大舍人次左近衛次大舍人次左兵衛次大舍人左右各一人、竝在綱外、輿後衛府及大舍人駕丁亦準之、其後隊執繖者二人、左右近衛府騎隊各十一人、步隊各十人、在騎隊內、次主水捧漿、左右各一人、少後東豎子左右各一人、次內侍左右各一人、女藏人各四人、內藏管持各一人、次左右近衛府騎隊各十人、步隊各十人、在騎隊內、腰輿在其間、管蓋紫蓋次之、輿左右執翳者各二人、次男藏

人左右各三人、次主殿寮允已上左右各一人、腰輿油帊及從者蓑笠、分在左右、覆管、御廁、班幔、小幔、風爐在其內、內藏御櫛机在油帊後、掃部寮官人左右各一人、與騎隊相當、胡牀水尊、分在左右、御茵、松明、簀、輕幄在其內、主殿炭櫃、造酒御酒、分在左右、次獻物所櫃、左右各一合、在中路、膳部酒部、分在左右、次執物內豎、左右各十人、次左右近衛少將已上副馬、左右各四匹、次檢校女孺、左右各



一人、女孺各三人、采女各八人、次御廁人、左右各一人、洗人各一人、次檢校女、左右各一人、圖書和琴、御硯、次之、東宮坊官人、主藏官人、左右各一人、坊儲筥、儲漿在其間、坊藏人、左右各一人、坊雨裝殿守在其間、主殿主膳等官人各一人、分在左右、女孺采女次之內、藏儲錢、次之、寮御韓櫃各四合、官人各一人、藏人所御韓櫃、出納雜色、次之、縫殿御韓櫃各六合、官人各一人、圖書馱餉、次之、右兵衛

府兵衛左右各五十五人、與掃部寮相當、督佐尉志醫師府生在其間、次主禮左右各一人、次第司長官在其間、主禮左右各一人、次第司判官一人在其間、東宮儲馬次之、衛府佐已上副馬各三匹、分在左右、持諸司蓑笠者、次之、右近衛捉搦非違者各一人、次主禮左右各一人、次第司次官一人在其間、次兵部省掌左右各一人、次第司主典一人在其間、持唱計及鹵簿札直丁各一人、次大舍人



大內省  
卷  
察官人左右各二人、圖書內藏縫殿內匠四  
察官人左右各一人、儲調度韓櫃在其間、內  
藥司官人左右各一人、御藥儲韓櫃在其間、  
大藏省官人各一人、分在左右、宮內省官人、  
主殿察官人、左右各一人、次之、典藥察官人、  
左右各一人、御藥儲韓櫃在其間、進物所膳  
部左右各三人、御韓櫃二合在其間、內膳正  
及奉膳、分在左右、典膳左右各一人、御膳韓  
櫃十合在其間、主水司官人各一人、分在左

右、大膳職官人、大炊察官人、造酒司官人、采  
女司官人、左右各一人、次之、右近衛捉搦非  
違者、左右各一人、主禮左右各一人、次第司  
判官一人在其間、木工察官人、兵庫察官人、  
雅樂察官人、左右各一人、次之、右衛門府門  
部左右各三十人、衛士各百人、與右兵衛隊  
相當、督佐尉志醫師府生在其間、右近衛捉  
搦非違者、左右各一人、與雅樂察相當、主禮  
左右各一人、次第司主典一人在其間、左右



馬寮儲馬各四匹、馬醫史生左右各一人、次  
 之、還御亦如之、貞觀儀式延喜制、左右近衛府大  
 將已下、少將已上、阜綏、位襖、橫刀、弓箭、靴、將  
 監、深紅衫、將曹柴、摺紫衫、醫師府生、黃色柴  
 摺、紫衫、竝行、滕、近衛、青摺衫、蒲脛巾、草鞋、騎  
 隊、行、滕、將監已下、竝、阜綏、白布帶、橫刀、弓箭、  
 左右兵衛府、服準之、虎像、纛、幡一、鷹像、隊、幡  
 四、小幡二十、鉦鼓各六、左右衛門府亦同、鷲  
 像、纛、幡二、鷹像、幡四、小幡四十、鉦鼓各六、凡

車駕行幸、前數日、任前後次第、司長官、次官  
 前後各一人、判官、主典各二人、鹵簿之數、大  
 抵準御楔、唯左右近衛大將已下、少將已上  
 阜綏、摺衣、橫刀、弓箭、行、滕、草鞋、將監已下、府  
 生已上、阜綏、布衫、白布帶、橫刀、弓箭、行、滕、麻  
 鞋、近衛、阜綏、青摺布衫、白布帶、橫刀、弓箭、蒲  
 脛巾、麻鞋、騎隊、行、滕、御輿、長紅、深布衫、駕輿  
 丁、阜頭巾、阜綏、緋帛衫、調布襖、紫布衫、紫大  
 纓、褶、白布袴帶、脛巾、左右兵衛府、左右衛門



府竝準之、門部紺布衫、行滕、麻鞋、衛士桃染布衫、白布脛巾、草鞋、竝阜綉、白布帶、橫刀、弓箭、犬舍人寮舍人四番、番十二人、御輿長八人、馱鈴四人、竝緋袍、白布袴帶、兵庫寮執纛一人、阜末額、緋大纈袍、布汗衫、帛袴、布帶、鞋、行滕、執纛綱二人、桃染布衫、布袴帶、執戟一人、執鉦鼓各二人、擊者二人、竝服同執纛、諸衛執纛已下亦準之、鉦鼓師各一人、服同執纛、兵庫寮官人二人、公服行滕、擊鉦鼓節如

大儀、初車駕出宮、近衛將監一人、升自西階、取御劔、率近衛二人奉之、印鈴、近衛二人奉之、其駕經國界及山川道路之曲、今來隼人發吠聲、延喜式近制、衛府官冠卷纓、懸綉、公卿服縫腋袍、左右近衛中將闕腋、用時繪弓、水精筈、鷲羽箭、木地螺鈿劔、平胡篳、桃華葉其諸社行幸、京職前驅、次幣物、次神祇官、次御被物、內藏奉之、次舞人陪從、次儲馬威儀馬在左右、次公卿、驛鈴、左右近衛大舍人、次御璽、



次御劔次內豎將監近衛兵衛騎隊步隊並  
 分在左右次少將大將腰輿管蓋繖扇闈司  
 御匣殿殿司東豎子掃部長女藏人洗女藥  
 殿等次之二中歷拾芥鈔若野行幸王卿著麴塵袍  
 綺袴玉帶卷纓有下襲帶劔者著後鞘但供  
 奉鷄鷹者狩衣深履把笏諸衛督佐已下用  
 狩衣腹纏小手胡籜行滕然因地之遠近其  
 裝不同參取新儀式西宮記人奉之甲給並衛二人奉  
 皇太后皇后行啓延喜制大舍人寮御輿長

八人左右近衛府駕輿丁二十二二人左右兵  
 衛府駕輿丁十一人並準行幸延喜式正曆元  
 年太皇太后行啓本宮侍十二人爲車副次  
 左右近衛少將各一人將監將曹府生番長  
 案主各一人近衛各十人左右衛門權佐各  
 一人尉志府生番長府掌各一人門部各八  
 人衛士各二十人左右兵衛權佐各一人尉  
 志府生番長案主府掌各一人兵衛各十七  
 人左右馬寮助各一人充屬馬醫史生各一



人、左右京職亮以下、兵士以上如例。外記嘉  
應元年、皇太后詣日吉社、其鹵簿前驅左右  
各一人、持幣各一人、次之神寶小韓櫃六、大  
韓櫃三、高机二、和琴、楔櫃各一、在左右、神馬  
一、廳官左右各一人、舞人十人、院御馬六、御  
廄舍人、次左右京職兵士二十人、條令史生  
屬亮各二人、次左衛門府火長二十人、門部  
十人、府生志尉各二人、佐一人、次左兵衛府  
舍人二十六人、府生志尉各二人、佐一人、次

中務省内舍人十人、錄丞各二人、侍從代十  
人、次左右馬寮史生馬醫各二人、屬一人、頭  
二人、次御前行列使一人、次公卿十五人、内  
大臣一人、次宮亮權大夫大夫各一人、次左  
右近衛騎隊各十人、步隊各十八人、駕輿丁  
御輿長大舍人如例、少將中將各一人、御輿  
次之、女藏人六人、采女六人、並騎馬、次大進  
二人、大屬少屬人長各一人、次四位五位陪  
從十二人、内殿上人十餘人、次御衣櫃二、廳



官二人、次主殿寮、次內匠寮、次御後行列使  
一人、次右衛門府門部八人、次右兵衛二十六人、佐  
一人、尉志府生各二人、次右兵衛二十六人、佐  
佐一人、尉志府生各二人、次祿韓櫃二、絲毛  
車金裝車各一輛、出車五輛、車副六人、攝政  
一人、兵範伊勢齋內親王被除、及赴伊勢、延  
喜制前十日、任前後次第司、長官各一人、判  
官各一人、主典各一人、當日左右京職進屬  
各一人、史生一人、率坊令二人、兵士十人前

驅賀茂齋內親王亦準之、延喜式

車馬從者之制、文武帝大寶中定、太政大臣  
儀戈四竿、左右大臣二竿、大納言一竿、今義解  
聖武帝天平十八年制、一位從者十二人、二  
位十人、三位八人、四位六人、五位四人、六位  
已下二人、續日本紀延喜制因之、但親王及左右  
大臣十四人、大納言十二人、中納言十人、參  
議八人、如從駕則二位已上八人、三位六人、  
四位五位四人、妃從者二十二人、夫人二十



人、嬪十八人、女御十六人、內親王二十人、二世女王十人、內命婦一位十八人、二位十六人、三位十四人、四位十人、五位八人、六位已下四人、更衣十人、女藏人六人、女孺四人、庶女二人、如從駕則內親王十人、三位已上六人、四位五位四人、外命婦準夫從數、左右大臣女九人、大納言八人、中納言七人、參議六人、一位八人、二位七人、三位六人、四位五人、五位四人、女孺四人、女從者各減車馬從半、

凡親王已下、車馬從服色、通用阜及躑躅、染青褐、自餘悉禁、女從者通用黃赤練、蒲萄退紅、中綠、淺綠、椽白、椽墨、染等色、市人不許以雜揩色爲從者衣、及從四人已上、延喜式近制、車副之數、親王及太政大臣六人、大臣四人、納言二人、參議一人、西宮記其後又改爲太上皇八人、攝政關白六人、大納言四人、餘仍舊、弘安禮節拾芥鈔圓融帝天延三年敕、凡諸祭使從者、四位八人、五位六人、六位四人、式條所載、



皆有定員而頃年以來好率多數或七八十人、或五六十人、帶弓箭服綾羅奔走於騎馬之後、眩耀於塵埃之中、是皆猥聚雜人、各爭威權之所致也、自今之後、宜守舊制、勿致疏漏、若乖符旨、卽科違敕、法官不糾、亦與同罪、一條帝正曆元年敕、行使典侍、年來前驅、不少、後車亦多、服綺紈裝羅繡、一車之費、殆逾十家之產、自今以後、車限五輛、騎勿過八輩、政事要略長保三年、太政官奏、騎馬之制未定、番

士及院宮主臣家雜色、恣意乘用、動亂禮節、請一切禁斷、從之、但三局史生、左右衛門府生、帶檢非違使、近衛爲看督長者、不在制限、新鈔格順德帝建曆二年、禁諸司衛官乘車從騎馬、又定公卿供奉騎馬者、得從當色舍人二人、王臣家雜仕、不得從二人、玉葉隨身之制、凡隨身用衛府舍人、其攝政關白、特給內舍人、若中少將臨時用私人者、謂之小隨身、公卿補任、山槐記其數太上皇將曹

職原鈔、桃華葉



府生番長各二人、皆騎、近衛八人、攝政關白、  
府生番長各三人、近衛六人、大將大臣並八  
人、納言參議並六人、中將四人、少將二人、諸  
衛督四人、佐三人、弘安禮節、拾芥鈔後世中納言大  
將中將各衛府長號雜色長一人、小隨身四人、或  
二人、大納言、衛府長一人、小雜色四人、納言  
兼大將者、番長一人、近衛五人、大臣兼大將、  
加府生一人、近衛一人、大臣辭大將、衛府長  
一人、其聽兵仗者、加左右番長各一人、左右

近衛各三人、關白、左右府生番長各一人、近  
衛六人、其拜賀日、加將監將曹府生各一員、  
桃華藥葉凡隨身裝束、官人以下、常儀用變繪褐  
衣、白襖袴、番長狩袴、近衛白襖袴、並細纓冠、  
著綾、執弓箭、帶劍、變繪左近衛畫獅若長尾  
禽、右近衛熊若鴛鴦、狩袴左用二藍、右萌黃、  
劍帶左紫葦、右藍葦、桃華藥葉、裝束深祕鈔、物具裝束鈔、節會  
府生已上、束帶、與番長並負壺、胡籥、近衛用  
紅梅狩袴、拜賀、官人準節會、番長已下、褐衣、



白狩袴、壺脛巾、狩胡籜、行幸官人已下、褐衣、  
左近衛蘇枋狩袴、右近衛朽葉狩袴、狩胡籜、  
泉脛巾、如太上皇者、布衣、烏帽子、執弓箭、太  
皇以下、江唯御幸、準常儀、官人一員、束帶、其  
家次第、衛府長、大臣不兼大將者、布衣、烏帽子、節會  
則束帶、著壺胡籜、大納言以下、竝布衣、烏帽  
子、小隨身用褐衣、白狩袴、壺胡籜、壺脛巾、節  
會、紅梅袴、行幸、狩袴、左用二藍、右崩黃、餘準  
隨身、桃華藥葉

大日本史卷之二百



大日本史卷之二百

大日本史卷之二百

大日本史卷之二百  
禮樂七  
天子服  
皇后服  
皇太子服  
親王諸王諸臣服  
內親王女王內命婦服  
武官服

大日本史卷之二百

禮樂七

天子服

皇后服

皇太子服

親王諸王諸臣服

內親王女王內命婦服

武官服

大日本史

卷

志

一



制服 王女王內命敬服 左官服

服飾之制由來尚矣伊奘諾尊服御有冠鬘衣帶裳禪履手纏爪櫛等物天祖裝飾以八坂瓊五百箇御統珠纏其髻髮縛裳為袴凡上世貴者男女多以珠玉為飾首飾曰玉鬘曰玉髻頸飾曰頸玉飾手者曰玉釧飾足者曰足玉首飾又有真折鬘日影鬘髻華或著小鈴裝手足婦女之服更有領巾腰裳而服色有緋青黑參取日本書紀古事記其衣左衽窄袖長

過手無襴約衽以紐裳用帛以倭文布為帶

衣下著禪禪上著裳日本書紀野那波郡所出

瓦偶人圖野見宿禰像稱之上下服古事記然其詳莫

得考也至應神帝有玉冠禮服古事記東齋

王時百濟貢縫工於是更用韓制謂之韓衣

日本書紀年中行事秘鈔引日本決釋○決

釋又云是時君臣纔著韓衣庶人皆裸形唯

著中衣蔽前後其說與古書不合故不取又

按北史倭國傳云男子衣裙襦其袖微小故

時衣橫幅結束相連而無縫然其制不可考

常陸風土記崇神朝長幡部祖多氏命所織

服自為衣裳更無裁縫謂之內幡所長袖有

謂無縫者豈謂此服乎附以備考



欄取日本書紀是後朝臣皆用青揩衣著紅

紐古事記貴者之服有錦衣禪賤者則用布袍

禪尊卑服制漸定矣然其制作未全備故雄

略帝臨崩以朝野衣冠未得鮮麗為恨至推

古帝十一年始定品制序位以冠德仁禮信

義智各有大小凡十二階各以當色絕縫

之頂撮總如囊而著緣焉蓋稍擬隋制唯元

日著髻華存舊也○按北史倭國傳云至隋

然應神朝已有玉冠非此時始制以錦綵為之唯其定冠階者即始于是時耳十三年命

諸王諸臣俾著褶十六年饗隋使皇子諸王

諸臣竝著金髻華服錦紫繡織及五色綾羅

十九年藥獵於菟田野諸臣服色皆從冠色

各著髻華則大德小德竝用金大仁小仁用

豹尾○按豹蓋大禮以下用烏尾孝德帝大

化三年制七色一十三階之冠其六色各有

大小二階一曰織冠以織為之以繡裁緣服

色竝用深紫二曰繡冠以繡為之其緣服色

竝同織冠三曰紫冠以紫為之以織裁緣服



色用淺紫、四曰錦冠、大錦冠以大伯仙錦為

之。○按伯仙即博山、鄴中記有大博山錦、是也、下文有大山、小山冠、蓋亦謂錦有山

也、以織裁緣、小錦冠以小伯仙錦為之、以大

伯仙錦裁緣、服色並用直緋、五曰青冠、以青

絹為之、大青冠以夫伯仙錦裁緣、小青冠以

小伯仙錦裁緣、服色並用紺、六曰黑冠、大黑

冠以車形錦裁緣、小黑冠以菱形錦裁緣、按○

織冠以下、各有大小者、以織文大小別之也、織蓋綺、織素為文者為綺、織采者為錦、刺采

者為繡、紫冠在繡錦之間、絹在錦之下、即紫冠綾為之、唯黑冠不詳、然青冠建武、皆以知

用絹為之、則以黑冠亦備考、服色並用綠、七曰建武、黑

絹為之、以紺裁緣、別有鐙冠、以黑絹為之、凡

冠之背張漆羅、以緣與鈿、異其高下、鈿形似

蟬、○按鈿讀為于孺、與髻華同訓、然其物自

別、今東大寺寶庫所藏髻華、金花銀枝、葉

長五寸許、蓋天平中御物也、鈿形類蟬、蟬讀

如飾梳字、亦謂其插冠為飾也、近江蒲生郡

吳神社所謂吉士長丹像、冠上左右著似蟬

翼者、即所謂鈿也、髻華在前、鈿在後、長丹

德朝自山上授小華下、像二、並著小錦冠

當色冠、亦可以考其制也、姑附供考、小錦冠

以上、雜金銀為之、大小青冠以銀為之、大小

黑冠以銅為之、唯建武無鈿、凡大會饗客、四



月七月齋時各著其冠

○按當時冠制史不

字中授遣高麗船從五位下賜冠錦表絕裏

以紫組為纓蓋纓用紫組高下一定無改故

史不載四年罷古冠明年制冠一十九階大

織至小紫六階仍舊○按本書是年以巨勢

右大臣並授大紫大紫為大臣階則織廢錦

繡二冠為諸王以上階也附以備考青黑各二階定大華小華大山小山大乙小

乙各上下一十二階初位改立身天智帝甲

子歲增冠位為二十六階改前華曰錦自錦

至乙加中階又改前初位一階為大建小建

餘並依前四年詔頒冠位制度

○本書曰事

其書今不傳事皆不可考也初孝德帝始用唐服至此大

禮大祀並著唐制禮服

初孝德以下醍醐天

地藏院所傳古記武帝四年賜高市皇子以下小錦以上大夫

等衣袴褶腰帶脚帶及机杖唯小錦三階不

賜机九年詔定親王以下至于庶民諸所服

用金銀珠玉紫錦繡綾及氎褥冠帶諸品色

之類服用各有差十年詔停親王以下百寮

諸人服位冠及禪褶脛裳膳夫采女等著手



緇肩巾、又令男女始結髮、仍著漆紗冠、日本書紀

凡舊俗、男女幼時竝被髮、呼曰目刺、又宇柰

為、男子寢長、束髮於額、狀如瓢花、呼為比左

古波柰、或分為角子、謂之美豆良、女子束髮

一處、垂端於背後、呼曰加美阿介、日本書紀

至是其制始變矣、十二年詔曰、男女衣服、有

襪、無襪、及結紐、長紐、任意服之、但會集之日、

用襪、衣著長紐、男子有圭冠、冠而著括緒禪、

女年四十以上、結髮與否、竝任其意、唯巫祝

不在結髮之例、十三年改爵位名號、增加階

級、明位、淨位、合一十二階、為諸王以上之位、

正位、直位、勤位、務位、追位、進位、合四十八階、

為諸臣位、先是諸氏臣連、伴造、概、皆世官、世

職、罕有降外、故推古以後、雖有冠制、而特設

以為尊卑服飾焉耳、大化改新、以建武為立

身階、始定加階之法、至是竟停賜冠之制、代

以位記、○按日本書紀、天武朝、大錦下沙宅

紹明、平、贈外小紫位、又物部雄君、平、

賜內大紫位、據此、則當時分位階為內外、又

改冠為位、而停賜冠之制、大寶令蓋亦因之



也、尋定明位已下進位已上之朝服色、淨位已上竝著朱華、正位深紫、直位淺紫、勤位深綠、務位淺綠、追位深蒲萄、進位淺蒲萄、朱鳥元年、敕令男夫著脰裳、婦女垂髮于背如故、持統帝四年、詔曰、百官及畿內人有位者限六年、無位者限七年、以其上日、選定九等、四等以上者、依考仕令、以其善最功能、氏姓大小、量授冠位、其朝服、淨大壹已下廣貳已上、黑紫、淨大參已下廣肆已上、赤紫、正八級赤

紫、直八級緋、勤八級深綠、務八級淺綠、追八級深縹、進八級淺縹、凡淨廣貳已上、一富按○

富一作幅、或云富、一富二部之綾羅、淨大參已下、  
之誤、未知孰是、

直廣肆已上、一富二部之綾羅等、竝皆聽用、上下通用綺帶、白袴、其餘如常、日本書紀文武帝

大寶元年、始依新令、改制官位服色、親王明冠四階、諸王淨冠十四階、諸臣正冠六階、直冠八階、勤冠務冠追冠進冠各四階、外位自直冠至進冠、凡二十階、詳見職官志、其服色、



親王四品以上諸王諸臣一位皆黑紫諸王  
 三位以下諸臣三位以上赤紫直冠上四階  
 深緋下四階淺緋勤冠深綠務冠淺綠追冠  
 深縹進冠淺縹皆漆冠綺帶白鞮黑革烏直  
 冠以上皆白縛口袴勤冠以下白脰裳○按本  
 書紀天武朝改冠為位停賜冠之制大寶亦  
 因其制而本書如此似可疑然據東大寺所  
 傳大寶二年古文書當時實用此冠號蓋冠  
 位之制前後頗有沿革而今文冠名莫所見  
 即亦係後來判定非於是衣服制度始備焉  
 其舊乎附以備考

續日今因令式考其沿革著于篇

天子御服大寶制用帛衣即白練衣以色尚

白故御之然其詳闕焉令義解令集解○衣

闕今據聖武帝天平四年正月朔始服冕服

續日弘仁制大小祭祀及季冬奉幣諸陵則

用帛衣即位元正受朝則用袞冕十二章謂

之禮服○日本紀略北山鈔內裏式貞觀儀式

亦為大袖赤色繡日月七星山龍華蟲宗彝

火八章小袖赤色無文褶赤色繡藻粉米黼

黻四章牙笏佩綬玉佩各二旒錦襪烏皮烏



州  
大  
印  
相  
姓

州  
大  
印  
相  
姓

州  
大  
印  
相  
姓

州  
大  
印  
相  
姓

西三條裝束鈔裝束圖式○按伏見院御記  
載仁安正元御服云大袖御裳茲紫色有綉  
文據此御裳即褶後世朔日聽政受蕃國使  
改用紫也附以備考

表幣則用大袖縫腋袍熟絹黃櫨染日本紀略北山

鈔參取胡曹鈔裝束圖式○西三條裝束鈔  
飾鈔竝云黃櫨染謂之麴塵然據山槐記江

家次第即黃櫨染與麴塵自別圖式云延喜  
式青白櫨又謂青色或山鳩色一物數名所

謂麴塵無差別據此即裝束鈔等說誤桐竹鳳  
凰麒麟文著黑半臂蘇枋下襲打和紅單衣

縮線綾表袴有文巡方帶夏用生絹去相近

制賭射殿上賭弓殿上賭弓據西宮記五月競馬及臨

時祭庭座用麴塵縫腋袍又曰青櫨袍文同黃櫨

袍其庭座著櫻下襲餘同上內宴或用赤色

袍又曰赤櫨袍二藍下襲祭祀用帛衣白下襲白

單衣白和服平絹表袴紅大口無文巡方帶插

鞋其御晝御座用直衣葵文綾表蒲萄染裏

著紅打衣白單衣紅張袴衿帶太上皇常服

赤色及麴塵縫腋袍或用闕腋皆有窠文窠

中繪桐竹或八葉菊唐草著蘇枋下襲縮線

綾表袴有文巡方帶西三條裝束鈔胡

曹鈔裝束圖式

九



皇后之服、弘仁制、助祭用帛衣、元正受朝用

禕衣、大袖青色、畫雉、小袖青色、無文、裙裳、纈

纈、文同、大袖、大小諸會、用鈿釵禮衣、日本紀略、小野

宮年中行事、西三條裝束鈔、後世冊立受賀、用白綾衣裳、

西宮記

皇太子禮服、禮服冠、黃丹衣、牙笏、白袴、白帶、

深紫紗褶、錦襪、烏皮舄、今義解○按本書、蓋脫佩綬玉佩四字、

元明帝靈龜元年、皇太子始著禮服拜朝、日續

本紀弘仁制、從祀及元正朝賀、用袞冕九章、朝

望入朝、元正受羣臣若宮臣賀、及大小諸會、

用黃丹衣、日本紀略延喜制、未冠則著雙童髻、延喜

式

親王禮服、一品禮服冠、四品以上、每品有別

制、深紫衣、牙笏、白袴、條帶、深綠紗褶、錦襪、烏

皮舄、佩綬、玉佩、

諸王禮服、一位禮服冠、五位以上、每位及階

各有別制、諸臣準此、深紫衣、牙笏、白袴、條帶、

深綠紗褶、錦襪、烏皮舄、二位以下、五位以上、



竝淺紫衣、以外皆同一位服、五位以上佩綬、  
三位以上加玉佩、五世王同諸臣、白袴、新帶  
諸臣禮服、一位禮服冠、深紫衣、牙笏、白袴、條  
帶、深縹紗褶、錦襪、烏皮舄、三位以上淺紫衣、  
四位深緋衣、五位淺緋衣、以外竝同一位、大  
祀大嘗元日則服之、令義解○按續日本紀、大寶二年正月朔、天皇御大極殿受朝、親王及大納言以上、始著禮服、諸王臣以下朝服、又養老三年、定把笏之制、五位以上、牙笏、竝與令文不合、蓋令文後來有改正、非悉大寶所定、故與正史有小異、同也、說又見聖武帝天平十三年敕、五位已  
職官等志

上禮服冠、官賜之者、自今以後、令私作備、內

命婦亦同、續日本紀

朝服、一品以下、五位以上、竝阜羅頭巾、衣色  
同禮服、牙笏、白袴、金銀裝腰帶、白襪、烏皮履、  
六位深綠衣、七位淺綠衣、八位深縹衣、初位  
淺縹衣、竝阜纓頭巾、木笏、烏油腰帶、白袴、白  
襪、烏皮履、袋從服色、親王綠緋緒、一品四結、  
二品三結、三品二結、四品一結、諸王三位以  
上同諸臣、正四位深緋、從四位深綠、正五位



淺緋從五位深縹結同諸臣諸臣正位紫緒從位綠緒上階二結下階一結唯二位三結二位二結三位一結以緒別正從以結明上下朝廷公事卽服之凡服色有白黃丹紫蘇枋緋紅黃椽纁蒲萄綠紺縹桑黃揩衣綦紫椽墨之屬其當色以下男女各兼得服之今義解慶雲三年五世王朝服依格始著淺紫元明帝和銅元年制自今以後衣標口闊八寸已上一尺已下隨人大小爲之又衣領得接

作但不得標口空小衣類細狹五年禁六位已下及官人等服用蘇枋色又制諸司人等衣服之作或標狹小或裾大長又衽之相遇甚淺行趨之時易開如此之服大爲無禮宜令所司嚴加禁止元正帝靈龜二年重禁內外諸司薄紗朝服六位已下羅幘頭其武官人者朝服之袋儲而勿著及幘頭後脚莫過三寸養老四年制皇親服制王孫準五位疏親準六位續日本紀六年授刀頭藤原朝臣房前



奏請停一品已下初位已上著位袋、太政官  
奏、按令、袋從位色、結以別正、從上下、然裁縫  
之勞、反倍衣袴、著用多費、停之固便、請依彼  
議、永從停廢、聽之、今集七年、太政官處分、朝  
廷儀式、衣冠形制、彈正式部、總知糾彈、若其  
存意督察、自然合禮、頃日、文武官人雜任已  
上、衣冠違制、進退緩惰、或彩綾著裏、輕羅爲  
表、或冠纓長垂、過越接領、或領曲細綾、○按  
疑當作曲露其胷節、或袴口所括、出其脛踝、  
領細狹

如此之徒、其類稍多、臺省二司、明加告示、聖  
武帝神龜三年、令京官吏生及坊令、始著朝  
服、稱德帝神護景雲元年、始授四世王正六  
位上、五世王從六位下、朝服用纁、光仁帝卽  
位歲制、先著袍衣、以匹爲限、天下服用、不聞  
狹窄、比來任意、競好寬大、至于裁袍、更加半  
匹、袍襖亦齊、不辨表裏、習而成俗、爲費良深、  
自今以後、不得更然、續日本紀寶龜二年、定袍袖  
口闊、五位已上一尺爲限、六位已下八寸、女



亦準之政事要略新五年敕先命大臣身帶

音位者著中紫自今以後宜為例行之續日本紀

桓武帝延曆十一年禁諸司著薄朝服政事要略

西宮平城帝大同元年敕綠縹之淺不著當

色知而不改服制無節宜七位者同著深綠

初位者共服深縹自今以後立為恆例政事要略

二年敕令三位已上竝著淺紫日本紀略嵯峨帝

弘仁元年制大臣帶二位者許著深紫又諸

王二位已下五位已上及諸臣二位三位許

著中紫又去大同二年制四窠已上不得服

用者今許五位已上服用五年許諸司著薄

朝服日本紀九年詔諸臣常服不論男女一從

唐制續日本紀○河海鈔係八年但五位已上禮服

諸朝服之色及衛仗之服皆依舊制不改日本紀

紀淳和帝即位歲以天下凶歉詔使公卿議

定權停禮服唯皇太子及參議非參議三位

以上并職事官仍舊類聚國史天長二年制行幸

之日諸衛鷹飼聽著措衣政事要略八年禁用紫



色減紫色以上、以遏僭濫。日本紀略仁明帝承和

五年、彈正臺奏朝服之色、明在法條、而今會

集之時、有綠無縹、僭上之弊、遂失致敬、稽之

朝儀、理不可然、紫緋之品、灼然湯正、綠縹之

次、其類猥多、難得而糾、望請式兵兩省、俾文

武諸司、移八位以下姓名於臺、仍遣巡察等、

對勘位色、許之。續日本紀文德帝齊衡三年、敕

袖口闊一尺二寸已下、表衣長纔垂地、其闊

腋限自膝已上五寸、袴口闊亦同袖口。政事要略

彈正臺奏、五世王雖有王號、非王親之限、其

朝服色、宜依諸臣位階、從之。文德清和帝貞

觀十二年、禁以禁色為下衣。三代實錄光孝帝仁

和二年、令鷹所鷹飼用措衣。政事要略醍醐帝延

喜七年、左大臣藤原時平言、天子朝服用綾

文、臣下亦同、此宜改正焉。西宮記尋定式、凡諸

禁色、雖下衣不聽服用、減紫色、參議已上聽

通用、凡五位已上用綾、以下禁之、除禮服及

參議以上半臂、五位以上幘頭外、不得用羅



凡朝廷會集職事散位皆服公服不得服私服侍醫近衛府生以上及檢非違使等除節會外不必著朝服諸司申政之日不在此限凡無品親王諸王內親王女王等服色親王著紫以下孫王準五位諸王準六位服纁凡內外諸司著薄朝服仍弘仁制凡勳位朝參服文位服列當位若無文位著黃袍凡衣袖口闊無問高下同作一尺二寸已下其腋闊者一尺四寸其表衣長纔著地凡赤白橡袍

聽參議已上著用六位七位朝服著深綠八位初位竝服深纁凡金銀薄泥不得為服飾但五位已上聽用純素金銀及白鐺延喜式長五年敕中宮奉舞人於賀茂社許用措衣村上帝天曆元年敕禁六位已下重著襖子并用下襲及諸司史生已下著纁白絹但諸衛府生特聽著用其番長已下供奉諸祭者亦聽用之初醍醐帝屢敕禁深紅而犯者不止至朱雀帝亦敕申禁之政事略凡深紅深紫



謂之禁色西三條裝束鈔一條帝已後政歸權威朝

綱頗弛榮華物語上下皆服綾羅以紅紫為褻衣

加之闊袖廣袴多違舊制執政知其非禮而

不能禁僅定袖袴之制並限長一尺六寸政事

要略新鈔時俗競拗造新樣稱為今樣源氏

格救符至三位四位並用同色袍花鳥餘情胡

記至白河帝時服色僭濫尤甚舊制諸王四

位用椽○諸王四位用椽諸臣四位及王五

位用深緋○按弘仁制諸王五位已上用中

紫而此云深緋恐誤又按延喜式

無品親王著紫以下云云而西宮記胡曹鈔

飾鈔西三條裝束鈔並云無品親王服淺黃

袍謂之黃衣又飾鈔引行成年長和二年兩

王新冠著黃衣又飾鈔久安六年重仁親王元

服用黃袍據此當時實服黃衣也然親王服

黃衣今格竝無所見唯衣服令有無位黃袍

據此文是蓋謂無位諸臣非指親王也豈後世

諸臣五位用淺緋至是諸臣四位或用椽袍

五位用四位袍今其後四位已上咸用椽袍

品制盡亡西三條裝束鈔鳥羽帝時內大臣源有

仁好服飾務出新意衣服之制於是大變神

今正鏡記

古時朝服

柔輒不鞭其尚剛

棱始于

扶日林披

卷

志

七



此、海人藻芥平治已後、平氏專政、服飾華麗、一時

倣之、稱曰六波羅樣、自後紀綱不振、皇室遂

衰矣、平家物語

內親王禮服、一品禮服寶髻、寶髻謂以金玉飾髻緒、四

品以上、每品各有別制、深紫衣、蘇枋深紫紕

帶、淺綠褶、蘇枋深淺紫綠纈裙、錦襪、綠鳥飾

以金銀、

女王禮服、一位禮服寶髻、五位以上、每位及

階各有別制、內命婦準此、深紫衣、五位以上

皆淺紫衣、自餘準內命婦服制、唯褶同內親

王、

內命婦禮服、一位禮服寶髻、深紫衣、蘇枋深

紫紕帶、淺縹褶、蘇枋深淺紫綠纈裙、錦襪、綠

鳥飾、以金銀、三位以上淺紫衣、蘇枋淺紫深

淺綠纈裙、自餘並準一位、四位深緋衣、淺紫

深綠紕帶、烏鳥、以銀飾之、五位淺緋衣、淺紫

淺綠紕帶、自餘皆準上、太祀大嘗元日則服

之外命婦、夫服色以下任服、今義延喜制、凡



內命婦三位以上、聽用象牙櫛、延喜式朝服、一品以下五位以上、去寶髻及褶、烏以  
外竝同禮服、六位以下初位以上、竝著義髻、  
衣色準夫、深淺綠、紕帶、縹、纁、紕裙、初位去纁、  
白襪、烏皮履、四孟則服之、今義解、不可按、唯子  
五節及內教坊舞妓所用、或其遺風也、類聚  
雜要鈔、舞女理髮具、有末額髮二流、長七尺、  
簪、釵子、彫櫛二枚、本結、日、陰髮、玉海、又云、末  
額、七尺、髮、蔞、櫛、彫、櫛、上、櫛、下、櫛、釵子、四、本、結、  
日、蔭、心、葉、據、此、末、額、即、七、尺、髮、二、流、所、謂、義  
髻、蓋、是、也、前、著、天、冠、後、插、華、葩、使、髻、不、動、搖  
也、附、以、元正帝養老四年制、三位已上妻子  
備考、

及四位五位妻、竝聽服蘇枋、

續日本紀

嵯峨帝弘

仁六年制、親王內親王女御及三位已上嫡

妻子、竝聽著蘇枋色、

參取延喜式

又禁女子著褐

及黃櫨、深等色、唯節會日、不在禁限、

日本紀延

喜制、因之、孫王亦聽用蘇枋色、凡婦人服色

準夫、節會日、不在此例、五位以上女、依父蔭

得著禁物、內命婦及女王、并五位以上嫡妻

子、竝節會日、聽通服錦衣、繡不在聽限、延喜式

近制、凡內親王始謁天子、用汗衫、半臂、下襲、



表袴、玉帶、凡女官供奉內宴、陪膳更衣、用綾青色長袂、袷襠裙帶、領巾、青末濃裳、女藏人亦如之、唯用平絹、朝拜、四位用當色長袂、禮服、綠末濃褶、垂緒、五位當色青褶、垂緒、執翳者用楷唐衣、領巾、目染裳、簪、節會著楷唐衣、領巾、纈纈、采女纈纈唐衣、領巾、竝裳簪、女藏人、平絹唐衣、末濃裳、若領巾著長袂楷衣、則下衣用唐衣、乳母代用絹青楷衣、長袂袷襠、領巾、蘇枋目染裳、簪、靴、女豎著青唐衣、領巾、

末濃裳、走孀服唐衣、領巾、末濃裳、絹指貫、西宮

記

武官禮服、衛府督佐竝皐羅冠、皐綾、牙笏、位襖加繡、裊襠、兵衛佐不在其限、兵衛督雲錦、金銀裝腰帶、金銀裝橫刀、白袴、烏皮靴、兵衛督赤皮靴、錦行滕、朝服、衛府督佐竝皐羅頭巾、位襖、牙笏、金銀裝腰帶、金銀裝橫刀、白襪、烏皮履、其志以上竝皐纈頭巾、皐綾、位襖、木笏、烏油腰帶、烏裝



橫刀、白襪、烏皮履、會集等日、加錦袖、襠、赤脛  
 巾、帶弓箭、以鞋代履、兵衛、阜、纒、頭、巾、阜、纒、位、  
 襖、烏、油、腰、帶、烏、裝、橫、刀、帶、弓、箭、白、脛、巾、白、襪、  
 烏、皮、履、會、集、等、日、加、挂、甲、帶、槍、以、位、襖、代、紺  
 襖、以、鞋、代、履、主、帥、阜、纒、頭、巾、阜、纒、位、襖、烏、油  
 腰、帶、烏、裝、橫、刀、白、脛、巾、白、襪、烏、皮、履、會、集、等  
 日、加、挂、甲、帶、弓、箭、以、縹、襖、代、位、襖、以、鞋、代、履、  
 竝、朝、廷、公、事、即、服、之、衛、士、阜、纒、頭、巾、桃、染、衫、  
 白、布、帶、白、脛、巾、草、鞋、帶、橫、刀、弓、箭、若、槍、會、集

等日、加朱末額挂甲、以阜衫代桃染衫、朔日  
 節日即服之、尋常去桃染衫及槍、其督以下  
 主帥以上、袋準文官、令義平城帝大同二年、  
 先是、左右衛府大尉著緋、少尉主帥淺綠、竝  
 無所據、至是、大小尉改用深綠、主帥紺布、嵯  
 峨帝弘仁五年、武官五位已上、聽朝服位襖  
 通著、九年制、諸衛府生已上、除衛仗之外、皆  
 著靴、唯著布帶則用麻鞋、凡除著靴外、通著  
 麻鞋、日本紀略延喜制、諸衛府五位已上、通著朝







日本書紀至是定制今義元明帝和銅五年制無

位朝服自今以後皆著欄黃衣欄廣一尺二

寸以下元正帝養老三年今天下百姓右襟

續日本紀至文德帝時男女衣袴多用支子染色

清和以後更用深紅色號曰火色本朝文粹陽成

帝元慶五年禁男女服茜紅華支子染色可

濫黃丹者三代實錄光孝帝又敕嚴禁深紅色至

醍醐帝時風俗奢侈衣服之制競尚靡麗而

火色復盛行延喜十四年式部大輔三善朝

臣清行上疏曰臣伏見貞觀元慶之代親王

公卿皆以生筑紫絹為夏汗衫曝純為表袴

東純為韉染純為履裏而今諸司史生皆以

白縑為汗衫白絹為表袴白綾為襪菟褐為

履裏其婦女則下至侍婢裳非齊紈不服衣

非越綾不裁染紅袖者價費萬錢自餘奢靡

不能具陳如此不禁恐損聖化伏望隨人品

秩定衣服之制命檢非違使糾其事以張格

式本朝文粹十七年又奏貞觀以來男女衣袴好



用深紅、號曰火色、其似緹練謂之焦色、夫衣服有焦火之名、此語妖也、其後宮闕罹災、京師屢火、至仁和特嚴禁之、不敢服用、而比年京師復盛服此服、更增濃色、其甚者、以紅華二十斤、染絹一匹、十五年、左京失火、延及皇太后宮、其後火災相繼、此皆火色之應也、加以比年紅華增貴、一斤直錢一貫文、今以二十斤、染一匹、則當用錢二十貫、是中民二家之產也、況今婢妾一人所服、非啻五六匹、士

庶飢寒盜賊公行、皆由此而起、宜敕有司速

加嚴制、唯淺紅、輕黃、未及火色者、不在禁限、

政事略明年命檢非違使及彈正臺禁深紅色、

日本紀略法曹至要鈔其後定式、衣服僭侈、一皆禁止、

庶人以上、不得襖子、重著、公私奴婢、服黃蒲

萄、淺紅、赤練、椽、白椽、墨染、其裙青赤、絕布、延喜

式、村上帝、天曆元年、停諸司雜任已下、僕從

下婢、服絹、絕用皮履、一條、帝長保三年、復申

禁之、政事略新鈔格敕符女服、無位宮人、深綠以下



兼得服之、細帶等用紫色以下者、聽綠縹紺  
 纈及紅裙、四孟及尋常則服之、若五位以上  
 女、除父朝服以下色、通得服之、其庶女服亦  
 同、無位宮人、令義養老三年始制婦女衣服  
 樣、聖武帝天平二年、今天下婦女改舊衣服  
 施用新樣、桓武帝延曆二年敕、內親王命婦  
 服色有限、不得僭差、比來所司寬容、曾不禁  
 止、至于閭閻肆塵、恣著禁色、既無貴賤之殊  
 亦虧等差之序、自今以後宜嚴禁斷、如有違

越、寘以常科、

續日本紀

嵯峨帝弘仁九年敕、向今

女子常服從唐制、至今未改、自後麻服之外、

一切禁斷、若違制者、禁身申送、

政事要略引  
看督使式

仁明帝承和七年敕、頃者風俗澆漓、凋弊相

屬、省費之術、儉約是憑、自今以後、女所服裳、

夏之表紗、冬之中裙、不論貴賤、一切禁斷、一

裳之外、不得重著、

續日本紀

延喜制、凡婦人、

裳、不論貴賤、一裳之外、不得重著、深淺純紫

裙、庶女以上許通用、凡公私奴婢服、黃蒲萄、







