

# 大日本史

六十

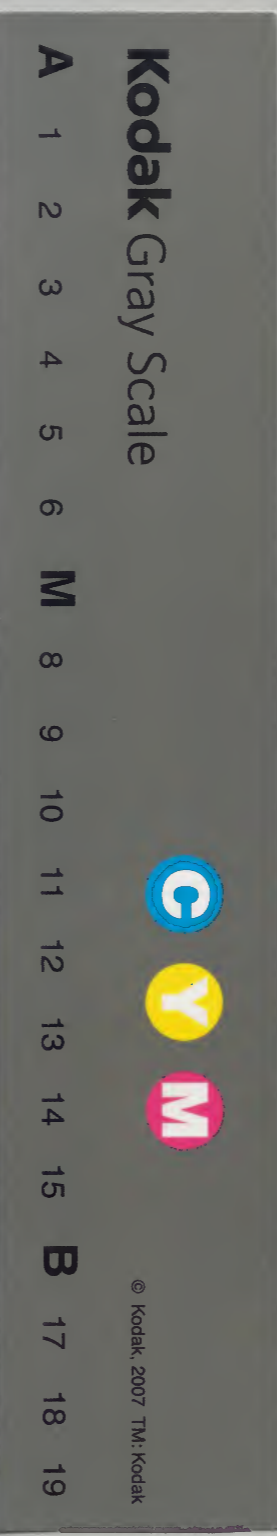
第一百三十六卷 列傳  
 藤原兼家 藤原式懷  
 第一百二十七卷 列傳  
 藤原利仁 藤原忠文 小野  
 好古 源經基 平貞盛 藤  
 原秀郷  
 第一百二十八卷 列傳  
 藤原道長  
 第一百二十九卷 列傳  
 藤原實資 藤原能信 藤  
 原伊周

和書門	二〇二五	二〇二八
類	函	架
冊	一五〇	一五〇

文庫	和	番號	20258
冊數	150	(	60)
函號	138	105	

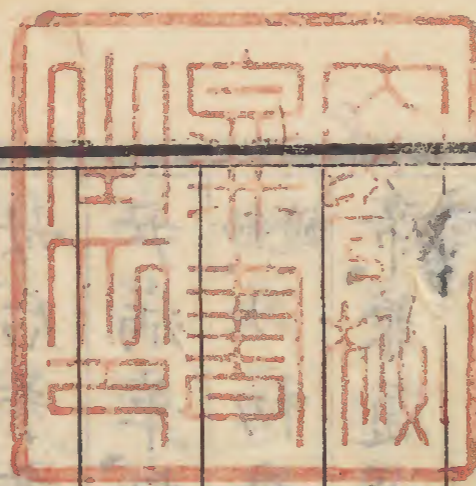
文庫	二〇二五	二〇二八
函	一五〇	一五〇
架	一五〇	一五〇

架冊〇五-  
六五歴和



日本史卷之一百三十六

淺草文庫



列傳第六十三

權中納言從三位源光圀 修

男權中納言從三位綱條 校

玄孫權中納言從三位治保重 校

藤原兼家子道隆 道綱 道兼

藤原義懷 藤原惟成

藤原兼家右大臣師輔第三子也歲甫十歲

以童昇殿村上朝累官至左京大夫 左分右脈

兼東宮亮、冷泉帝受禪、為藏人頭、左近衛中

將、超兄兼通、叙從三位、任中納言、天祿元年

兼右近衛大將、轉大納言、大將如故、公卿補任、尊卑

分脈兼通以其位在己上、心不平之、嘗請圓融

母后手書、以關白宜兄弟相及之旨、及兄伊

尹病革、獻之圓融帝、遂聽內覽、尋為關白、愚管

鏡鈔大初兼家女超子入冷泉上皇宮、生三條

帝、兼通深忌之、兼家又欲以次女詮子入掖

庭、兼通益怒、榮華物語貞元二年兼通寢疾、兼家

料其不可起、急駕入朝、兼通聞而大怒、愚管鈔大

鏡乃輿疾朝、讓關白於左大臣藤原賴忠、而

心欲奪兼家官爵、處之邊遠、然以其無罪、不

能逞怒、乃罷大將、更授治部卿、榮華物語兼家快

快不樂、作長歌寓意、哀訴于帝、帝答以稻舟

歌、蓋言且忍不可忍也、大鏡裏書拾遺和歌集兼通薨、

賴忠用事、憐其沈滯、屢為請之、天元元年拜

右大臣、詮子遂入掖庭、與賴忠女遵子竝為

女御、甚被寵幸、既而堀河中宮崩、詮子生皇

子懷仁於東三條第、兼家謂詮子必為中宮、  
 詮子雖有寵、帝以賴忠故、外示疏薄、五年遂  
 立遵子為中宮、兼家大失望、自是廢朝參、與  
 諸子家居、詮子亦在家、帝屢遣使存問、且欲  
 慰其意、令皇子著袴於禁內、永觀二年七月  
 相撲節會、帝欲令皇子觀、因召兼家、稱疾不  
 朝、屢趣之、不得已入朝、帝諭曰、朕知天下十  
 六年、漸厭萬機、近將讓位于東宮、宜以懷仁  
 為儲貳、朕念之久矣、公等不知本意、動有不

平之色、凡人之情、眾子猶慈愛、况朕一子乎、

兼家甚驩、既而華山帝受禪、懷仁為皇太子、

榮華物語兼家以為當為關白、而賴忠猶關白、帝

舅中納言藤原義懷專秉朝政、兼家又家居

不出、子藏人道兼為帝所昵、會女御祇子亡、

帝深哀慕之、有將棄萬乘之志、道兼因而勸

誘之、愚管鈔寬和二年六月、帝遂出宮、遜于華

山、榮華物語皇太子即位、是為一條帝、兼家

大得志、遂攝政、一如良房故事、日本紀略為

氏長者

公卿補任

賜內舍人左右近衛番長

日本紀略

一代要記 據公卿補任

長尋辭右大臣敘從一位

公卿補任

一代要記 准三宮

日本紀略 公卿補任

賜食邑三千戶

一代要記 位在三公上

公卿補任

永延二年兼家

年六十帝賜賀於常寧殿

日本紀略 扶桑略 公卿補任

任奉幣六十社宴東三條第

日本紀略 扶桑略 許輦

車入宮門

扶桑略 公卿補任

兼家新造二條京

極第是秋大宴公卿以下

日本紀略 東宮大

進源賴光遺馬三十匹以頒賓客召河陽妓

佐酒以米絹與之當時宴集之盛未嘗有也

日本紀略

兼家嘗營其東三條第西對結構擬清

涼殿時論刺其僭奢

大鏡 永祚元年賴忠薨兼

家代之拜太政大臣

日本紀略 公卿補任 正曆元

年兼家寢疾先是京極第屢有怪

大鏡 榮移

居東三條榮華上表辭攝政乃為關白

日本紀略

一代要記 物語為併辭

太政大臣蓋誤尋剃髮法名如

實賜度者一百人

日本紀略 公卿補任 為一千

大赦天下免調庸加賑給以救其疾

日本紀略 救

不改茅土之封、公卿補任准三宮、任人賜爵、皆仍

舊、又增封二千戶、日本紀略兼家固辭不受、

公卿補任、尊卑分脈遂薨于東三條第、公卿補任、榮華物語年六

十二、公卿補任、日本紀略、榮華物語帝服錫紵、心喪三月、伏見

殿所藏記兼家嘗捨京極第為佛宇、日本紀略、愚管鈔、榮華物

語、號法興院、愚管鈔世稱法興院大臣、又東三

條、大鏡信任左中辨藤原有國、右中辨平惟仲、

每事必與之謀、曰、是為我左右眼、榮華物語又有

一巫、往來府中、說吉凶、時或有驗、每有人問

事、伏而對、時人呼曰打卧神子、兼家甚信之、

動靜云為、皆從其言、授之衣冠、至今枕膝而

問焉、大鏡初為納言、夢過逢坂、值雪、覺而惡之、

以問占者、曰、吉、公有獲班牛、有人果遺班牛、

兼家高其術、厚贈而遣之、語于大江匡衡、匡

衡曰、是占不叶、今夫逢坂關也、雪白也、公其

為關白乎、明年果為關白、江談鈔子道隆、道綱、

道兼、道長、大鏡裏書道長自有傳、

道隆、永觀二年、累進敘從三位、任春宮權大

夫寬和中歷權中納言權大納言敘正二位  
 永祚元年任內大臣尋兼左近衛大將正曆  
 元年兼家以疾罷代為關白尋攝政賜隨身  
 聽牛車公卿補任初兼家竊謂藤原有國平惟仲  
 國年姓闕曰我子誰可嗣職者江談鈔古事談有國雅  
 與道兼善榮華物語且兼家秉權道兼頗有力因  
 言道兼可也惟仲國平對曰嫡庶之分何得  
 紊之兼家從之道隆聞之曰吾獲執政實非  
 德選徒以嫡長而已何足為眉目唯以報有

國為喜也

江談鈔古事談

及即職首奪有國父子宮

榮華物語江談鈔古事談

正曆二年辭內大臣

日本紀略公卿補任

尊卑分脈以帝年稍長當親政

榮華物語

四年遂辭攝

政又為關白

日本紀略公卿補任尊卑分脈

而除目官奏猶

準攝政

公卿補任

長德元年疾累表辭職不許

日本

紀略公卿補任請使子伊周權攝省中事

大鏡榮華物語許

之是歲薙髮尋薨

日本紀略公卿補任

年四十

三日本紀略公卿補任大鏡裏書世稱中關白

公卿補任尊卑分脈大鏡

榮華物語

又稱二條又稱南院

尊卑分脈

道隆薨弟道

兼道長相繼而攝政時人稱之為三道以比

昭宣公三子稱三平大鏡道隆風姿端雅在職

頗無闕失而進妻父高階成忠為二位其餘

多擢妻黨時人以此少之榮華物語酷嗜飲常以

藤原濟時藤原朝光為酒敵古事談三人常同

車載酒而出及醉被髮脫衣以為快遂至成

疾不起臨終人使其西向念佛大鏡曰若使濟

時朝光在極樂則吾欲往生不然則吾不願

也古事談子伊周隆家自有傳長子道賴公卿

補任大鏡資質粹和夙得令譽大鏡為祖父兼家所

養官至大納言長德元年薨世稱山井大納

言公卿補任尊卑分脈大鏡

道綱長德中官至大納言兼右近衛大將東

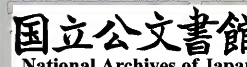
宮傳寬仁四年薨公卿補任尊卑分脈年六十六公卿補任

大鏡世稱傳大納言尊卑分脈性貪鄙後一條帝幼

日道綱侍側謂曰殿下曾見撒金乎曰未也

道綱曰美觀莫過焉乃使藏人取內庫沙金

百兩自撒之帝見而甚悅道綱起收之陽為





棄去、懷之而退。續古子兼經參議、公卿補任、

兼宗武藏守、兼綱右近衛少將。尊卑分脈

道兼、為人雄傑多髯、榮華物語心性獷戾、大鏡、榮華物語

華山帝即位、中納言藤原義懷以外舅親、干

預朝政、愚管鈔、牛訓鈔兼家疾之、欲令帝早讓位、已

攝政、道兼探知其意、多方圖之、愚管鈔時為藏

人左少辨、親近於帝、會女御悵子亡、帝思慕

不已、道兼與僧嚴久開說佛經、勸去位曰、陛

下第早捨身、臣亦奉從、帝遂決意、愚管鈔、古事談寬

和二年六月、夜與道兼潛出宮、幸華山、及期

猶預曰、朕且徐思之、道兼趣曰、劔璽既已歸

東宮、事不可復止、帝遂往投華山元慶寺、落

飾、道兼亦當披剃、乃欺帝曰、臣不告父而毀

形、永為不孝之子、請先歸家而訣、拂衣而去、

帝始悟為其所賣、參取大鏡、愚管鈔、古事談一條帝即位、

兼家攝政、道兼亦被登庸、未半歲、累遷任權

中納言、永祚元年拜權大納言、敘正二位、正

曆元年兼右近衛大將、明年任內大臣、五年

轉右大臣

公卿補任

及道隆薨其子伊周忌道兼

位望隆盛密令外祖父高階成忠呪詛適會

道兼疾筮之其繇宜遷居

榮華物語

乃移其所善

藤原相如第居無幾詔為關白

大鏡榮華物語

年三十五

公卿補任愚管

贈太政大臣正一

位

公卿補任

在職僅七日

榮華物語

世曰七日關白

公卿

補任愚管

稱粟田又稱二條稱町尻

公卿補任道兼

常謂吾有功於父關白非吾而誰及道隆襲

職道兼甚望之故其在父喪無戚容會賓客

遊戲時人醜焉

大鏡

子兼隆正二位中納言為

兼家所養次兼綱右近衛中將紀伊守兼隆

子兼房歷中宮亮右近衛少將任備中讚岐

等守敘正四位下

尊卑分脈

嗜和歌而生平未有

可稱者禱柿本人丸久輸虔誠一夜夢老翁

坐花下戴烏帽著直衣左手持紙右手把筆

似構思者兼房心異之欲就問之翁迎謂曰

子常慕人丸懇欵切至故為見形也兼房覺

而使畫工寫所見皆不如意屢改而成旦夕

拜之、自是才思日進、臨終獻之、白河帝、帝奇重之、秘藏鳥羽寶庫、藤原顯季請而摸之、始傳人間、十訓兼房二子、長兼仲、左近衛少將、次僧宗、圓、下野宇都宮別當、尊卑藤原義懷、攝政伊尹第五子也、公卿補任天延永觀間、為侍從、藏人頭、公卿補任雖無學術、而神機穎敏、能諳朝典、大鏡及華山帝登祚、以外舅將柄朝政、資望尚淺、難以遽居台輔、而中外機務專歸義懷、賴忠雖為關白、而權勢反

出其下、

愚管

與左中辨藤原惟成、協替裨益、

紀綱頗張、

大鏡

任參議、遷權中納言、至從二位、

公卿補任

一日帝會侍臣、馳馬將親馭之、義懷適

至、帝愧赧、改容、義懷意欲諫之、然以近習環

侍而止、曲意騎馬、周旋馳騁、帝意乃安、

大鏡既

而帝為左少辨、藤原道兼所誘、欲捨身、

愚管

義懷惟成、深以為憂、於是二人屢伺候左右、

一夜帝潛出宮、義懷悲泣、輾轉於守宮神前、

遣人徧索山林、翌日與惟成追至華山、帝已

祝髮榮華事無可奈何惟成謂義懷曰君以

外戚被重寄今出而在外豈可復列朝班俯

仰人世哉請速披剃義懷曰固所欲也乃為

僧大鏡十訓鈔古今著聞集袋草子改名悟

真又更寂真大鏡補任時人疑其雜染出愆

通不能堅守而屏居飯室安樂寺勤行精進

大鏡十訓鈔古今著聞集安樂寺據愚管鈔寬弘五年薨年五十

二公卿補任子成房信懷並近衛中將伊成左兵

衛佐教忠左少將尊卑分脈

藤原惟成初名惟賢後更今名尊卑分脈左大臣

魚名之裔父雅材有文藻嘗作鶴鳴九臯詩

序村上帝見而愛之藏人頭源延光方被眷

注三日帝顏色不懌延光懼而退帝召而謂

曰朕委汝耳目鬼訪人才今有學生雅材文

辭富贍何不薦達朕親擢之可藏人延光大

駭立徵之雅材貧窶不能朝十訓鈔特命內藏

寮賜衣服十訓鈔進至右少辨尊卑分脈惟成任

式部權少輔分脈為藏人左中辨日本紀略尊卑

大日本紀卷一百三十一

分圓融帝末年朝政廢弛紀綱紊亂及華山

帝即位惟成與義懷振滯革弊俗返淳素人

稱惟成有力世受其賚江談鈔參及帝遜華

山為僧名寂空扶桑略記更悟妙江談鈔本紀略日一日

帝過東坂本見紅梅盛開艷之惟成諫其寄

蹤空門留情微物帝然之詠和歌而去古今著聞

集永祚元年卒年三十七尊卑分脈初惟成家貧

妻善中饋令人不見其窘及顯出之更娶源

滿仲女時議少之古事談更令其古今著聞五六

大日本史卷之一百三十六

列傳第六十四

惟成納言從二位源光隆

男源光隆從三位賴隆

女源賴隆從三位治保重敏

藤原利仁

藤原之文

小野好古

大日本史卷之一百三十六終

大日本史

卷一百三十六

列傳

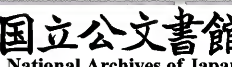
十一

大日本史卷之百三十七  
 藤原利仁  
 藤原忠文  
 藤原利成  
 藤原利基  
 藤原利家  
 藤原利光  
 藤原利隆  
 藤原利通  
 藤原利成  
 藤原利家  
 藤原利光  
 藤原利隆  
 藤原利通

大日本史卷之一百三十七

列傳第六十四

權中納言從三位源光圀  
 權中納言從三位綱條  
 權中納言從三位治保  
 重校  
 藤原利仁  
 藤原忠文  
 小野好古  
 源經基  
 子滿政



平貞盛

藤原秀鄉

藤原為憲

藤原利仁、左大臣魚名六世孫也、祖高房越

前守、父時長、民部卿鎮守府將軍、娶越前人

秦豐國女生利仁、尊卑分脈越前敦賀有有仁者、

姓關資產甚饒、利仁為之女壻、因家焉、今昔利物語利

仁、沈勇多謀略、鞍馬寺緣起矯捷如飛、尊卑分脈諳練

兵機、有將帥之器、鞍馬寺緣起少入京師、給事攝

籙家、今昔利物語延喜中、歷上野上總介、武藏守、任

鎮守府將軍、至從四位下、尊卑分脈下野高座山

賊藏宗藏安等、聚結千餘人、剽掠貢調、廷議

擇勇將討之、衆咸推利仁、乃命利仁、利仁進

至高座山下、時盛夏暑劇、利仁命士卒多作

橈、衆不解其意、入夜召一卒問曰、天將雪乎、

對曰、否、天晴何得有雪、利仁大怒、殺之、少時

又召一卒、問之如前、卒懼、佯答曰、雪降、利仁

大悅、既而夜半雪大作、至曉而止、利仁命士

卒乘橈進攻之、賊衆飢凍、不能復戰、利仁縱

兵奮擊大破之斬獲居多由是威武大振馬鞍

寺緣起○東鑑曰文治五年源賴朝征藤原泰衡歸路過陸奧田谷窟是將軍田村麻呂

利仁等各奉敕征夷之時賊帥惡路王及赤頭構寨之窟也義經記亦曰利仁誅賊首赤

頭者據此則利仁在鎮之間有夷俘叛亂仍誅之乎然而實錄諸書無所見故不書又按

今昔物語曰文德朝新羅叛命朝廷詔利仁討之利仁聞命奮勵勒兵調船將發至山崎

忽得疾仰天踴躍拔劍擊空者數遂倒而死古事談文德朝作宇多朝並與利仁履歷不

合故利仁子有象為下野守任鎮守府將軍號中將軍公統內舍人與善越後介敘用齋

宮寮頭世稱齋藤子吉信孫忠賴竝加賀介

其族繁衍於加賀稱加賀齋藤富樫林等諸族皆其後也大束越前權守久紀壹岐守尊卑

分脈藤原忠文左大臣緒嗣曾孫也父枝良歷事

陽成光孝字多醜醐四朝累勞至從四位上

參議忠文延喜延長間歷修理少進左馬頭

左衛門權佐為右近衛少將兼春宮大進任

播磨讚岐介遷攝津丹波守敘從四位下承

平中為大和守任修理大夫累進正四位下



天慶二年拜參議補公卿及平將門反任右衛

門督拜征東大將軍補日本紀略公卿補任○

略紀忠文方食聞命投筯而出賜節刀不還家

而發東鑑弟刑部大輔忠舒右京亮藤原國幹

大監物平清基及源經基等從焉扶桑略記

據尊卑分脈途聞將門伏誅而還十訓特遣忠舒

與下總權少掾平公連赴下總索餘黨賊徒

竄伏將門記尋兼備前守公卿補任藤原純友寇太

宰府又拜征西大將軍純友伏誅不果行日本

略紀兼民部卿日本紀略天曆元年兼紀伊權

守公卿補任尋卒年七十五日本紀略贈中納言

正三位公卿補任忠文為近衛司勤恪匪懈每宿

直繫寮馬於卧側聞其齧葛以警眠備不虞

古事談帝覽貢馬會二馬相齧無人能制之

忠文時為馬寮頭徑進執轡分之見者歎服

帝嘗欲聽昇殿固辭而止江談晚年上表請

致仕朝廷以其恪勤優詔不許外記性

苦暑熱營別業於宇治每盛夏往而居焉江談

鈔世稱宇治民部卿扶桑略記今昔初將門物語公卿補任

之伏誅也諸將遍蒙賞賚忠文亦自疏陳其

勞下公卿議大納言藤原實賴曰忠文軍未

至賊既伏罪無功可賞中納言藤原師輔曰

奉敕往討不為無勞古曰賞疑惟重不可獨

遺忠文也實賴曰無功而賞是為濫賞朝廷

遂從其議參取古事談十訓忠文由此深怨

實賴古事談十訓其卒也實賴女女御述子及男

左近衛少將敦敏相繼早世世以為忠文之

崇因稱惡靈民部卿帝王編年記忠文好鷹重明

親王特詣其別業乞得一鷹途遇鳥數試頗

凡親王自路歸更求他鷹忠文乃臂一鷹出

曰本欲獻此恐不中用王其試之親王在路

見鳥放之便入雲去世謂此鷹五十丈內遇

鳥必擊之知掣者凡而飛去人稱其精鑑江談

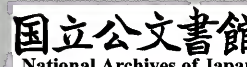
鈔今昔子滋望從五位上備前守尊卑分服

小野好古太宰大貳葛絃子也公卿補任資性勇

武大槐延喜延長間歷讚岐權掾春宮權少

進右京亮大藏少輔中宮大進右衛門權佐承平中聽昇殿敘從五位上歷兼備前權介中宮權亮任右近衛少將天慶初敘正五位下兼近江權介公卿補任及藤原純友反為山陽道追捕使日本紀略扶桑略記兼南海道日本紀略外記太宰權少貳源經基右衛門尉藤原慶幸右衛門志大藏春實等隸焉造戰艦二百餘艘直赴伊豫先是賊為讚岐介藤原國風所敗走入太宰府劫掠管內扶桑略記好古驛奏其狀日本

紀略於是好古分兵二道自率精銳由陸路慶幸春實由海路會筑前博多津賊列陣待戰數合春實祖被髮執短兵大呼衝陣斬獲頗多賊退去更乘船逆戰官軍乘勝奪船放火烧之賊大敗殺傷數百人溺死者甚多獲戰艦八百餘艘純友單舸走免尋亦就擒餘黨悉平扶桑略記遙授從四位下公卿補任尋班師日本紀略任左中辨兼備前山城守為太宰大貳未赴任天曆初任參議兼讚岐備中權守天德中



大日本書紀卷之五十一 孝德天皇

累進正四位下兼彈正大弼左大辨再任太

宰大貳應和二年敘從三位康保四年致仕

安和元年薨年八十五補公卿

紀淑人中納言長谷雄次子紀氏系圖古今和歌集目錄

延喜延長間歷藏人左近衛將監右兵衛佐

左衛門權佐承平中為河內守古今和歌集目錄累

進從四位下紀氏系圖六年南海賊起聚黨數千

人乘船千餘艘橫行海中鈔掠商船扶桑略記敕

以淑人為伊豫守日本紀略古今和歌集目錄○扶桑略記為伊豫太

介追捕海寇賊徒聞其寬恕望風歸款魁帥

小野氏彥紀秋茂津時成等三十餘人率眾

二千五百餘人來降淑人給衣糧班田疇歸

就農耕海表晏然扶桑略記天慶初藤原純

友將反淑人累教諭之純友不聽遂反見誅

外記六年遷為丹波守天曆初任河內守尋

卒古今和歌集目錄

源經基貞純親王長子也親王清和帝第六

皇子以故世稱經基為六孫王後賜姓源朝

大日本書紀卷之五十一 孝德天皇

臣有武略便弓馬善和歌尊卑分脈承平中為武

藏介日本紀略將門記豫知平將門蓄異謀日本紀略今昔

物密至京師奏之朝廷疑不納無幾將門果

反今昔物語於是嘉賞授從五位下日本紀略從藤原

忠文討將門扶桑略記途聞將門伏誅而還

十訓鈔尋任太宰權少貳扶桑略記外記日記

誤為追捕凶賊使外記從小野好古討藤原

純友扶桑略記外記日記及好古班師特令經基搜餘

黨時純友股肱佐伯是行桑原生行未伏誅

尚聚殘黨侵掠西邊官軍與是行戰于日向

破之藤原貞包擒是行既而生行寇海部郡

經基自率兵接戰數合遂破之生獲生行又

獲馬船及器械雜具生行病創死于獄乃斬

首併是行傳之京師賊黨悉平外記前後歷

式部丞左衛門權佐內藏頭兵部少輔筑前

信濃美濃但馬伊豫武藏等守鎮守府將軍

尊卑分脈天曆中為上野介上野一進正五位

下作者部類佐竹系圖○應和元年卒年四

尊卑分脈作正四位上

十五、尊卑分脈○本書或作四十一、足利有系圖山縣系圖作天德二年卒誤

八子、長滿仲、自有傳、次滿政、○日本紀略、藤原道長記作滿

正、次滿季、治部丞、兵庫助、武藏守、次滿實、陸

奧下野掾、次滿快、左衛門尉、相模介、下野守、

次滿生、上總掾、次滿重、出羽介、次滿賴、下野

守、上野掾、經基之後、繁衍於東國、最為豪族、

尊卑分脈 自平氏始、源氏合、知、中、對、出、計、又

滿政稱八島大夫、或稱村岡大夫、尊卑分脈 有武

略、與滿仲齊名、續往 家有名馬、曰翡翠、法成寺攝

政記源平 獻之朝、法成寺 正曆中都下多盜、

敕滿政及姪賴親、平維時等索之、日本紀略、

分脈 歷兵部丞、治部少輔、陸奧伊豫武藏等守、

為檢非違使、任鎮守府將軍、子忠重、忠隆、忠

國、忠重從四位下、刑部權大輔、忠重孫重宗

佐渡守、與源義家戰於美濃、敗死、重宗子重

實、仕鳥羽上皇、與弟重時及源光信等稱四

天王、重實姪重國、姪孫重知、重季等皆死、承

久難、重實子重遠為祖、重宗養子、娶義家女、

及重宗敗徙尾張曾孫山田重忠自有傳重  
 遠弟重成爲式部丞保元之難從源義朝勤  
 王分尊卑平治之亂代義朝而死平治物語重成弟  
 重定捕獲源爲朝以功爲筑後守忠隆爲駿  
 河守子齊賴分尊卑爲藏人天喜中盜入禁中  
 挺刃逼御座齊賴捕獲之以功爲檢非違使  
 扶桑略記百鍊鈔尋從源賴義討安倍賴時分尊卑賴  
 義以出羽守源兼長不勝任奏罷之薦齊賴  
 代之陸奧話記後爲出雲守分尊卑

平貞盛葛原親王玄孫也父國香鎮守府將  
 軍常陸大掾貞盛因稱常平太平氏系圖  
記作上承平中國香爲姪將門所殺平氏系圖  
記太誤爲將門所攻自殺神皇正統記云貞盛時爲左馬允在京  
 聞父死欲報其仇今昔物語棄官東歸爲常陸大  
 掾今昔物語貞盛以力不敵隱忍未發今昔物語  
 叔父下總介良兼素與將門有隙諭貞盛曰  
 親族多爲將門所殺資財爲其掠奪而今反  
 欲事之乎盍與我勦力復讎貞盛遂從良兼

大日本書紀 卷一百三十七 列傳 九

與將門戰不利、貞盛以為久居賊地、恐陷同  
 惡之罪、不如稟朝命、聲罪討之。天慶元年、潛  
 取山道赴京師、將門聞之、率輕騎追及信濃、  
 貞盛苦戰大敗、僅以身脫、器械資糧盡為所  
 奪、單騎入京師、既而朝廷給官符於貞盛、到  
 常陸、推問將門罪。將門將門聞貞盛至、欲迎  
 擊之、貞盛潛匿不出、將門駐軍數日、不知貞  
 盛等所在、因散還其眾、率千許人出下野、今昔  
 貞盛聞之、與下野押領使藤原秀鄉、門物語將

發兵四千餘人急擊之、將門敗走、保下總、幸  
 島、貞盛等乘勝逐北、縱火燒營、將門逆戰、貞  
 盛等奮勇力戰、又破之、親射殺將門賊黨悉  
 平。參取扶桑略記、今昔以功敘從五位上、扶桑  
今昔門記正五位上、日本紀略作從五位下、將授右  
 馬助、扶桑略記、今昔任鎮守府將軍、日本紀  
系圖、天祿天延間、歷丹波陸奥守、類聚符敘從  
 四位下、印本尊卑分初貞盛在京師、嘗詣式  
 部卿敦實親王、時將門亦候親王而去、從者

大日本史 卷一百三十一 列傳 十一



五六人、貞盛遇諸門、入謂親王曰、恨手下無兵、不能殺將門、它日為天下患者必彼夫也、後果如其言、古事談子維敘、維將、維敏、維衡、維敘、任右衛門尉、歷上野常陸、陸奧權守、維將常陸介、筑前肥後等守、維敏上野常陸介、陸奧守、平氏系圖維衡、驍勇絕倫、與平致賴、源賴信、藤原保昌、齊名、續往生傳歷上野常陸介、伊勢、陸奧、出羽、伊豆、下野、佐渡等守、平氏系圖維衡居伊勢、小右記子孫因家焉、世稱伊勢平氏、平家

物語源平盛衰記

藤原秀鄉、左大臣魚名之後也、祖豐澤為下

野守、父村雄、下野權大掾、帝王編年記、尊卑分、源平、野、秀鄉

稱田原藤太、帝王編年記、源平、驍武有籌

略、源平盛衰記、延喜末犯罪配流、後為下野掾、日本

紀押領使、扶桑略記、今昔物語、敘六位、百鍊、天慶中平

將門反、陷關東諸國、凶燄甚熾、扶桑略記、古事談、秀

鄉陽應之、造其營、通謁將門、聞其至喜甚、時

方梳髮、不及結束、急戴帽出迎、秀鄉以為彼

今舉大事而舉措輕佻如此誅之易易耳

東鑑

治承四年源平盛衰記云秀鄉將應將門抵門通謁秀鄉族大兵彊勇名振東國將門

聞之驚喜散髮迎接喋喋款語秀鄉以爲輕率無君人之度大失望既而將門設酒饌饗

之方對食食汚其袴頻以手揮之遂與平貞秀鄉益鄙之遂絕將門今從本書

盛協規同力攻將門破之謀畫居多今昔物語

記源平盛衰記將門中箭墜馬秀鄉進斬其首扶桑略記

古事以功特授從四位下日本紀略扶桑略

正統記作正賜功田子孫世傳任下野武藏

兩國守扶桑略記拜鎮守府將軍尊卑分脈梅松論

子千時鎮守府將軍千晴晴字據日本紀略

相模介尊卑分脈○日安和中與橘繁延僧

蓮茂坐謀廢立子久賴下獄千晴流于隱岐

數年召還日本紀略○尊卑千常鎮守府將

軍後三世皆襲其職尊卑分脈世稱五代將軍以

爲榮梅松論結子孫繁衍爲關東雄豪尊卑分脈

藤原爲憲右大臣是公之裔也父維幾常陸

介讚岐守尊卑分脈○天野系圖天慶初爲憲

從父在常陸平將門之叛來圍國廳府中騷

動、為憲率國兵三千拒之、不克而逃、後與平

貞盛、藤原秀鄉、勳力討將門、頗有功、維幾因

得不解官、將門記、參取扶桑略記、帝王編年記、為憲任遠江權

守、為木工助、授從五位下、稱工藤大夫、子孫

繁衍于駿河遠江伊豆等之地、尊卑分脈、工藤二階堂系

圖、相良系圖

大日本史卷之一百三十七終

大日本史卷之一百三十八

列傳第六十五

權中納言從三位源光圀 修

男權中納言從三位綱條 校

玄孫權中納言從三位治保重校

藤原道長 子賴通 賴宗 藤原有國

藤原道長、關白兼家第五子、質性豪爽、少負

氣、兼家常歎羨、從姪公任為人激勵、諸子曰、

我兒不及遠甚、寧得蹈渠影哉、兄道隆道兼

我兒不及遠甚、寧得蹈渠影哉、兄道隆道兼

大日本史 卷一百三十八 列傳 三十一

大日本史 卷一百三十八 列傳 三十一

自揆不如、俛首不對、道長獨對曰、小子固不能蹈影、恐終蹈其面而已、飯室有相工、歷見兼家諸子、至道長曰、斯人有奇表、如虎步絕嶮、非他可比、倫工詩歌、兼善射御、鏡大源賴光一時猛將、嘗聞其臨急、膽定、稱以為將帥之器、古今著聞集年十五、敘從五位下、任左近衛少將、稍遷、永延元年、敘從三位、兼左京大夫、明年擢權中納言、正曆中、轉權大納言、敘從二位、兼左近衛大將、公卿補任時道隆嗣子伊周弱

冠超拜內大臣、道長疾其驕汰、叔姪之間、恒不相叶睦、長德元年、東三條太后詣石山寺、伊周道長俱扈從、途半、伊周有故方還、乃下車啓事、太后為駐車、道長旋馬迫伊周曰、日已垂昏、何為濡遲、伊周不平、然無如何、道隆聞而怒其輕侮、大臣太后雅重道長、而疏伊周、帝方寵中宮、以故親遇伊周、殊厚、伊周旦暮侍內、密間太后、兼詆道長、帝頗聽信之、鏡大是歲、道隆寢疾、帝以道隆請、令伊周攝內覽、

既而道隆薨詔其弟道兼代之關白道兼就

職數日亦薨榮華物語伊周以為已當得關

白帝意亦在伊周而輿議歸道長道長亦自

謂今伊周當事必亂天下攝籙之任捨我而

誰太后亦勸帝用道長帝意不移太后垂泣

固請帝不得已參取大鏡詔道長以本官攝

內覽尋拜右大臣公卿補任大為氏長者公卿

補任既而伊周及弟隆家坐事配流中宮不勝

憂沮截髮為尼榮華物語道長轉左大臣進正二

位依祖父師輔故事賜童六人為隨身無幾

罷之更賜左右近衛府生各一人近衛各四

人公卿補任長保二年道長長女女御彰子立為

中宮上東門院是也生後一條帝後朱雀帝

日本紀略皇胤道長漸弄威權帝厭之至晏駕

後道長視帝手書叢蘭欲茂秋風吹破王事

欲寄讒臣亂國以為指斥已怒而手壞之參取

愚管鈔暨三條帝嗣位道長僭恣滋甚帝龍

潛時納右近衛大將藤原濟時女娥子生小

一條院道長又進其女妍子遂立為中宮城  
 子為皇后大鏡榮華物語帝在位無幾患目疾道長  
 屢勸帝禪位帝惡之既而不念增劇決意禪  
 位而欲使小一條為新帝之儲貳道長沮之  
 曰諸皇子無堪儲君者唯先帝第三皇子可  
 帝益憤之無復禪位之意乃詔道長准攝政  
 儀令視除日因謂近侍曰朕今以除日委任  
 道長使彼所為不義邪自取天譴朕則不與  
 焉其後道長促帝不已帝遂讓位後一條帝

帝年僅九歲以小一條為儲貳道長攝政右小

記聽帶劔賜內舍人二人左右近衛兵衛各

六人公卿補任准三宮賜年官爵益封三千戶給

帶刀資人三十人如良房故事明年傳攝政

於子賴通敘從一位日本紀略公卿補任及三條帝崩

道長乃廢小一條立後朱雀帝為皇太弟日本

大鏡略尋拜太政大臣寬仁二年聽中重內乘

輦車辭太政大臣及內舍人隨身公卿補任是歲

十月十六日女成子立為中宮道長不勝喜

詠和歌寓志曰、固能庸乎麼、和我庸圖所憶  
 望不模、知頭幾乃、加階黨流去、登母、奈之徒  
 於望弊麼、記小右初道長未顯達、與伊周角射、  
 道長注矢祝曰、吾女得配宸極、則中之一發  
 破的、伊周繼射、不中、道長再注矢曰、吾至攝  
 關、即中、又中之、道隆不悅、命罷射、至是一家  
 三后、位極人臣、果如其意、鏡大三年、以疾祝髮、  
日本紀略、愚管鈔、榮華物語、法名行觀、又更行覺、日本紀  
略、愚管鈔、詔行非常赦、益封二千戶、日本紀略受戒東大

寺、公卿多從之、

日本紀略、小右記、榮華物語、

皇太后以下

候問、旁午於道、

小右記、榮華

萬壽四年疾篤、詔

免天下調庸、大赦賑卹以救之、又賜度者千

人、

日本紀略

車駕臨問、視其羸瘦、憂懼泣下、道長

奏謝曰、自古秉政者衆、而隆盛如臣、殆罕、聖

恩深厚、無復可言、帝苦問所欲言、道長乃奏

曰、法成寺落成、董役者未有賞、唯此為憾、

榮華

帝即便下敕、徙家司等級、賜法成寺封五

百戶、十二月薨、年六十二、

日本紀略、扶桑略記、榮華物語、帝

為服錫紵心喪三月小右記祭祀節會多從停

廢小右記日本紀略扶桑略記長元元年以其墓列荷前

例幣之數左經記道長累為國之外戚政柄專

歸已高下在其心一條帝以來天子屢幸其

第錫賚重疊富重於皇室小右記榮華後一條

帝嘗患瘡使僧綱祈禳而瘳賞絹須若干匹

御府供進不得如數乃取諸道長家給之寬

仁初營上東門私第課諸國司供其役其輸

大石也至撤民舍戶牀藉地過行人令曳之

第成王公以下贈遺相繼小右記甚信佛乘每

六齋日禁天下殺生榮華物語屢供養佛堂其儀

准御齋會日本紀初造淨妙寺於木幡先瑩榮華

成寺於京極欲婉之東大寺大興功役榮華後創法

令公卿採宮中諸司及神泉苑乾臨閣等石榮華

以充其用小右記土木未及就道長罹疴賴通

欲亟其事乃令諸國寧緩於公事勿怠此役

於是公卿以下日發數百役徒遐邇奔湊不



日而成榮華物語病革徙居于此小右記榮世稱

法成寺攝政又曰御堂殿尊卑分脈所著有蓮府

祕鈔其日錄曰法成寺攝政記法成寺道長攝政記

有妻二人曰倫子曰明子倫子左大臣源雅

信女生賴通教通彰子妍子威子嬉子准三

宮是稱鷹司殿明子左大臣源高明女初高

明謫于筑紫明子尚弱為叔父盛明親王所

育既而父叔俱亡東三條院憐其幼孤取而

養于宮中撫視殷勤侍女奉御皆分給焉后

諸兄皆欲得之后不許道長獨得通遂生賴

宗能信顯信長家敘從三位是稱高松殿參取

榮華物語大鏡明子敘從三位據公卿補任能信自有傳顯信小

字苔君幼信佛乘任右馬頭無幾出家為僧

大鏡更名長禪尊卑分脈長家幼名小若君大鏡美姿

儀善和歌倫子養為己子特加眷愛居之於

御子左家榮華物語累經清顯長元寬德間任權

大納言兼民部卿公卿補任榮華物語康平七年薨年

六十公卿補任尊卑分脈世稱御子左大納言尊卑分脈

賴通幼名鶴君一代要記榮華物語大鏡年甫十二敘正

五位下尋為侍從寬弘長和間累遷任權大

納言公卿補任道長逼三條帝勸禪位帝憂憤莫

如之何因欲使皇女媞子內親王下嫁賴通

以得道長歡心乃召道長諭旨小右記榮華物語道

長雅欲之以告賴通賴通前已娶具平親王

女不欲尚帝子及聞父言默然有憂色道長

曰男子何止一妻且汝未有子宜廣求繼嗣

遂強尚焉會賴通寢疾辭以具平為崇絕婚

榮華物語後一條帝即位任內大臣代父攝政為

氏長者無幾為關白遷左大臣康平二年以

病辭官職不聽大赦天下救病公卿補任定家記四

年拜太政大臣尋辭公卿補任永承中捨宇治別

莊為寺名平等院扶桑略記治曆三年車駕幸之

公卿補任一代要記扶桑略記賜封三百戶賴通飾船奏樂

迎駕奉獻極其精豐駐蹕三日扶桑略記敕曰前

太政大臣名雖君臣義如父母一代要記乃准三

宮賜年官爵食邑三千戶內舍人近衛資人

導良房故事、明年帝不豫、扶桑略記、賴通辭

關白、仍諮詢政事、公卿補任、一初後朱雀帝

疾大漸、顧命賴通輔帝、而欲以後三條帝為

其東宮、賴通意不欲之、曰、立東宮、尚未晚也、

○十訓鈔、東鑑並曰、後朱雀帝疾大漸、弟能

信詭言、諷帝、既而後三條帝得為東宮、鏡今故

賴通與東宮不協、榮華物語至是屏居宇治、委遠

政務、榮華物語、今鏡賴通嘗欲傳關白於子師實、密

啓之上東門院、后以非道長夙志、致手書於

帝、勿聽其請、由是傳關白於教通、而約他日

必傳之師實、而教通久無傳意、賴通責之曰、

卿宜踐舊約、吾見師實居職、足瞑目矣、教通

曰、非吾所得而私、賴通憾焉、古事談延久四年

剔髮、法名蓮花、覺後更寂覺、公卿補任、尊卑分脈承保

元年薨、年八十三、公卿補任、尊卑分脈今鏡、榮華物語、世稱宇

治殿、尊卑分脈、今鏡賴通承父祖餘烈、專制朝

命、大鏡、愚驕侈過於道長、嘗作高陽院、華麗

無比、榮華物語教通造二條第、亦極宏壯、賴通不

悅謂師實曰、大營私宅、充塞街衢、無乃踰制乎、師實曰、固也、雖然、家族所為、孰敢容議乎、賴通頷焉、自是競廣第宅、互以侈麗相高、古談子通房、美姿儀、愚管善和歌、鏡今至權大納言、兼右近衛大將、公卿補任蚤薨、今鏡公無嗣、尊卑分脈次子師實、自有傳、師實弟俊綱、其母方娠、出嫁讚岐守橋俊遠、故冒姓橋氏、後賴通收為子、時人見俊綱著直衣、呼曰橋直衣、俗謂革易曰直、蓋謂俊綱改姓也、任尾張守、

修理大夫、居伏見里、稱伏見修理大夫、家甚富饒、而居宅多勝、一時歌人會集吟咏、率無虛日、嘗侍白河帝、帝問近京勝境、俊綱對曰、石田第一、又問其次、曰、高陽院、帝曰、然則鳥羽第三乎、曰、如夫鳥羽宮地、眺望不甚奇絕、唯以官家所創、世人徒艷稱焉、爾如論第三、則其臣之伏見乎、時人稱其真率、今鏡嘉保元年卒、年六十七、中右記賴宗、小字巖君、大鏡一工和歌、時論與貫之

大鏡一  
工和歌  
時論與貫之

兼盛相配鏡今少累陟清顯治安元年任權大

納言補公卿長久末右近衛大將闕賴宗謂已

當補之而姪通房超拜賴宗大失望杜門不

朝無幾通房薨賴宗為右近衛大將榮華永

承二年拜內大臣康平元年敘從一位補公卿

尊卑分脈聽輦車入宮門補公卿三年轉右大臣治

曆元年薨年七十三公卿補任稱堀河右大

臣尊卑子兼賴正二位權中納言補公卿兼賴

弟俊家長元中補藏人頭坐殿上淵醉使人

毆藤原經輔削籍殿古事談曰寬德二年有

席氣洩滿坐掩口俊家乃嚙柑子以亂眾耳

藤原經輔耳語傍人曰柑子反不鳴眾皆失

笑俊家愧忿引笏毆經輔因坐不敬削籍按

而事亦鄙無幾復官歷代皇紀略長曆長久間

任參議進從二位永承三年為權中納言治

曆初轉權大納言承曆中至右大臣永保二

年薨年六十四公卿補任○一代世稱大宮

右大臣尊卑其日錄曰大右記仁和寺書俊

家善謳禁直日偶至紫宸殿觀櫻花盛開憑

欄擊節唱櫻人曲樂工多政方聽而不堪感

發亦舞地久樂人傳稱焉寶物集古今著聞集子宗俊

權大納言次師兼參議公卿補任次基俊在

歌人傳次基賴鎮守府將軍尊卑分脈次宗通權

大納言俊家弟能長出為叔父能信子至內

大臣公卿補任能長弟基貞美濃守尊卑分脈基

貞弟能季權中納言公卿補任稱伊勢中納言尊卑

分脈教通小名世治君大鏡寬弘中累進任左近衛

權中將敘正三位長和二年直任權中納言

治安元年為內大臣永承元年兼皇太弟傳

明年任右大臣天喜康平間聽輦車牛車轉

從一位左大臣公卿補任代賴通為氏長者治曆

元年賜左右近衛番長各一人近衛各三人

為隨身四年代賴通為關白公卿補任後三

條帝即位累表辭關白不聽罷左大臣公卿補任

時帝禁國司再任教通將作南圓堂因請再

任如故帝奮髯震怒曰國家特重攝關者以

其或為外祖之故爾、朕則異於是、何憚之有、  
 峻卻其奏、教通艷然拂衣而起、大呼曰、藤氏  
 卿相悉罷、春日神威今日盡矣、於是諸藤咸  
 起、隨教通而出、帝不得已、召還許之、續古大  
 和國司與興福寺爭訟、帝親決之、意在國司、  
 教通不悅、帝曲從之、愚管延久二年拜太政  
 大臣、尋辭、承保二年薨、年八十、贈正一位、公  
 補任、尊稱大二條殿、尊卑所著有澄池記、二  
 東記、仁和寺書子信家、正二位權大納言、公  
籍目錄

補稱山井、今鏡、尊信家弟信長、累歷顯官、延  
 久元年拜內大臣、公、卿補任教通薨、欲令信長代  
 已關白、而從弟師實代之、榮華承曆四年拜  
 太政大臣、公、卿補任、不歷左右大臣、而直拜  
 相國、此為其始、源平盛寬治二年敘從一位、  
 嘉保元年薨、年七十三、公、卿補任稱九條、今鏡、尊  
 藤原有國、字賢、右大臣內麻呂之裔也、六世  
 祖真夏、尊、卑、分、脈據江談鈔、字大同、中為右近衛中將、  
 任山陰道觀察使、弘仁初罷觀察使、為參議、

坐事左降備中權守、父輔道豐前守、公卿有補任

國少善事父、嘗隨父赴任、父暴病卒、有國請

命泰山府君、祈求懇至、俄而父蘇、人以為孝

感、古事談十訓鈔貞元中敘從五位下、累歷石見越

後等守藏人、右中辨任藏人頭、敘從三位、正

曆中坐事除名、公卿補任初關白兼家臨終、欲擇

諸子令襲職、謀諸有國、有國推道兼、兼家不

從、用平惟仲言、遂以長子道隆襲職、道隆以

此怨有國、至是竟被中傷、江談鈔人皆寃之、

及後道隆死、道長秉柄、為太宰大貳、時道隆

子伊周、以罪左遷太宰帥、有國在任聞之、慨

然曰、我以彼父公之故、無罪遭削奪、猶且以

為辱、況彼人以戚畹貴族、遠投荒裔、其辱想

當如何、乃使其子廣業迎、謂曰、屬有官守、不

能郊迎、凡百供億、有闕、惟公所命、吾老尚存、

獲事君子斯、吾竭誠之時也、乃餽以品物數

十、供設備至、伊周大慙、然意感其厚、殊相親

善、人以此稱之、榮花物語長保元年兼彈正大弼、



三年任參議敘從二位寬弘八年薨年六十

九公卿補任有國與藤原惟成竝以文章名世本朝

粹文有國嘗以名簿與惟成惟成驚曰藤賢式

大本是一雙何以乃爾答曰寧入一人之勝

欲超萬人之首江談鈔古事談○江談鈔式大惟成字然惟成任式部大

輔則式大非字明矣有國為人穎敏有才幹為攝政道

長所親任道長嘗營東三條第令有國監之

西泉透廊南柱中間一架不施長押木道長

視以為不牢有國不辨而止及上東門院冊

立始入內輿輦自此出廊架闊然無所障礙

有國仰指廊上視道長道長始悟其慮深遠

十訓鈔古事談上東門院臨產而難道長甚憂之遽

開障子自內出咨諸卿將祈禳焉時有國在

坐答曰既已媿又何禳矣言未畢女侍走告

皇子生皆呼萬歲後道長問有國何以知之

曰向見公開障子出謂障子者已開以是知

十訓鈔嘗有人圖暗打有國者有國聞之在

暗處持油立果有來打而過者便以油灑其

袖明日認以為驗其人不能爭逃其機警率

此類也江談子廣業公業資業廣業累歷文

章博士播磨守式部大輔左大辨至參議從

二位公業中宮大進資業累官至從三位式

部大輔家號日野廣業孫正家有文學善和

歌對策及第尊卑累官任左少辨兼文章博

士辨官與大江匡房齊名後三條帝方親信

匡房而正家未為帝所知會禁中火公卿侍

御未有至者帝出御南殿正家直入奉內侍

所出之入右近陣索乘輿就階前奉迎帝怪

問為誰對曰左少辨正家帝曰汝辨官也宜

近御前正家遂奉帝而出於是正家得自以

名通於帝時人稱其敏捷鏡後至正四位下

右大辨兼藏人頭永保初實政外補正家亦

左遷為若狹守辨官後為盜所傷死尊卑

鈔年八十一子俊信左少辨資業子實政尊卑

分實政長元末賜學料尋補文章得業生對

策及第公卿後三條帝之為皇太弟也實政

以宿儒為春宮學士、帝特親信之、情意款密、相懽如朋友、十訓待讀十五年、康平中出為

甲斐守、公卿補任帝為賦詩餞之曰、州民縱發甘

棠詠、莫忘多年風月遊、古事談、十訓又賜和歌

以慰諭之、新古今和歌集、古事談、十訓帝登極、再為春宮

學士、延久四年為左中辨、公卿補任初帝在東宮、

實政奉使春日社、至木津、遇藤原隆方、隆方

自負門地、陵辱實政、實政歸、泣訴之東宮、至

是隆方為權左中辨、而實政求左中辨、帝曰、

凡事不容毫有背理、初任左中辨、豈宜直為

正官哉、時藏人頭藤原資仲在側曰、實政欲

一日解木津之憾耳、帝沈思良久、迺曰、朕將

請之、天照大神矣、遂越隆方任左中辨、適隆

方在朝、聞有除目、以為己得左中辨、既而特

兼備中權守、慙恨而退、今鏡、參取續古事談、隆方備中權守據辨

官補實政白河朝累官至參議、永保中遷太

宰大貳、公卿補任尋授從二位、寬治二年、坐八幡

宮事流伊豆、在途薙髮、朝廷趣而遣之、無幾

薨公卿補任子敦宗式部大輔尊卑分脈

藤原實資子資平

藤原能信

藤原伊周弟隆家

藤原實資乳名大學丸大鏡參議齊敏子也祖

權中納言從三位源光圀修

男權中納言從三位綱條校

玄孫權中納言從三位治保重校

大日本史卷一百三十九

大日本史卷一百三十八終

列傳第六十六

權中納言從三位源光圀修

男權中納言從三位綱條校

玄孫權中納言從三位治保重校

藤原實資子資平

藤原能信

藤原伊周弟隆家

藤原實資乳名大學丸大鏡參議齊敏子也祖

大日本史卷一百三十九

父實賴養為己子

鏡、公卿補任、大鏡、榮華物語

甚見慈愛其

珍寶莊園咸歸焉

鏡大

少屢歷清要長保三年

任權大納言兼右近衛大將

公卿補任

是時左大

臣藤原道長累世權威加以后父專總朝政

逞縱威福及三條帝嗣位道長驕蹇殊甚朝

臣上下黃緣攀附唯恐不及朝廷綱紀日益

頹弛實資獨侃然正色無所回撓帝亦竊倚

賴之

鏡、榮華物語、大鏡、取小右記

初宣耀殿女御入宮有

幸生小一條院枇杷中宮之立也帝繼欲立

女御為皇后然憚道長不決道長揣帝意嚮

之而外示贊襄內實沮礙及冊拜日廷臣佞

媚之徒恐其補皇后職悉往中宮所居逃避

朝命帝遣使召之眾皆不應以醜言陵侮敕

使如參議藤原正光至以瓦礫投之實資適

有疾聞之曰天無二日土無兩主實資豈可

畏權臣而忽朝命哉即時力疾與中納言藤

原隆家等數輩入朝預嘉會帝深德之密諭

實資子資平曰朕淹在東宮不知物情常謂

一旦登極、何事不如意、而今不獲爾、昨日立后、自公卿以下、咸憚左大臣、不應敕喚、惟須大將經理、朕深嘉忠懇、自今以往、庶事必與大將議、卿其以是密報、俾大將知之、慎勿泄焉、實資聞敕諭、大感喜曰、食祿之身、恒恐素餐之責、臣子之義、安可不奉命乎、會道長病、時有流言、實資隆家等喜、道長病、實資曰、此言何所從來、榮辱有命、何足恤也、于時帝久患眼、道長因逼令禪位、後一條帝、而以皇長

子小一條院為其儲副、欲使實資為東宮大夫、實資輒辭謝曰、身典親衛、十六年于此、衰老日迫、警衛或懈、重以顯要、益非所堪也、事遂寢、寬仁三年、乃伊寇西海、敕符太宰府討之、藤原隆家時為權帥、符未及到、發管内兵擊而卻之、奏捷京師、公卿會議酬賞、權大納言藤原公任、中納言藤原行成等曰、所下敕符、雖有賞募之文、而符未到府、先既發兵、不宜加賞、實資駁曰、昔在寬平中、新羅侵對馬、

九日... 卷一百三十九... 列傳...

島司文室善友不待敕符擊走寇賊朝議加

賞苟有功可錄何問敕符到不到此而不賞

將何以勵後權大納言藤原齊信亦同其議

賞遂行焉小右記治安元年拜右大臣公卿補

紀略尋兼皇太弟傳公卿補任萬壽三年聽駕牛車

入宮門不就班列直上殿日本紀略長曆元年敘

從一位公卿補任永承元年薨年九十公卿補任

榮華物語○尊卑分脈作世稱後小野宮尊

寬德二年薨年九十二實資性明達方

正不阿權貴初上東門院入內也道長要一

時名輩作屏風和歌藤原公任為其選首華

山法皇亦有御製實資獨拒不作乃歎曰豈

有官列上達部而受大臣命作其屏風歌者

乎我未之前聞也况於法皇之尊乎公任身

出華胄職典廷尉當自異凡流而阿從之甚

何心敢爾道長使人懇祈實資固辭不作及

後一條帝立中宮百僚咸會道長謂實資曰

我賦和歌子肯和乎實資諾既而和歌出蓋

大和... 卷一百三十九... 列傳...

其意以天下為己有之義也實資惡其僭慢

詭辭贊之不和小右記○藤原清輔袋草子引小右記為不和秀歌之故

實者帝有凶夢心惡之或白宜講最勝王經

以除之實資曰夫佛所說亦非釐正法政之

事乎若能政務循理則災青自熄陛下留念

省察帝然其言小右記園城寺僧明尊夢關寺

牛自稱迦葉佛乃率徒侶往而膜拜於是朝

野靡然赴之獨實資不往焉今昔物語賴通為關

白暴禁京師婦女戴笠著襪時有違犯者吏

輒毀剝實資非之曰都下婦女戴笠覆面以

詣佛宇亦善心之所向任其所為可矣况無

妨害於公乎方今憲令之可設非一而何汲

汲於此哉小右記○著聞集曰後朱雀帝惡廷臣褒太長其弊漸至侈靡與實

資議所以矯之實資奏曰愚臣先稱因此蒙

譴杜門家居則廷僚當不禁而自革乃停朝

參數日於是朝貴肅然悉復舊規按與大鏡

所載藤原時平事大同蓋傳聞之誤今不取

實資少修操行人或姍笑之實資不以為意

益勉飭勵嘗移居新宅爐火飛燒簾俄頃延

及屋宇眾皆喧擾來救實資止之人怪其故



曰微火倏發終不可救蓋天災也縱令救而滅別有災大於此者亦不可測也徐徐駕車

而出唯携一笛餘無所顧人服其曠達十訓

道長嘗有邪祟實資往候鬼忽憑人曰賢者

方來我不欲見此人歎為解散之狀病即瘳

古事時人號曰賢右府十訓語尊卑分脈昔物然性

好土木終歲修葺相繼斧斤之聲常不絕殆

與東大寺相比以此頗招物議大鏡實資初無

子養兄高遠子資高弟懷平子資平為子取參

尊卑分脈後生二子曰資賴曰某某為僧稱良

圓大鏡資高從四位下筑前守尊卑分脈資賴歷伯

耆守小右記刑部少輔小右記至正四位下攝

津守尊卑分脈初後一條帝視除目時攝津國司

闕實資為執筆自請關白曰天曆舊臣實資

身歷仕七朝冀以此勤勞賜攝津國司即敕

許之實資拜謝遂以資賴補之古事

資平長德中任侍從敘從四位上公卿及三

條帝登極以父故甚被親暱帝嘉其恪勤欲

置之清貫、擬辨官暨藏人頭、道長竝沮之、右小

記長和四年遂補藏人頭、長曆中累進至正

二位、治曆元年任大納言、三年薨、年八十二、

公卿嘗著水真餘流記、決戶記、仁細寺書子

資房、資仲、資房參議正三位、尊卑分脈、日錄曰春

記、仁和寺書子資宗、公房、資宗正四位下、右

馬頭、尊卑分脈、公房參議正三位、公卿補任、資仲、

長元中歷任讚岐權守、侍從、右近衛少將、長

久延久間、累官至權中納言、承曆四年為太

宰權帥、寬治元年薨、年六十七、公卿補任、嘗著節

會鈔、仁和寺書子顯仲、善和歌、為從四位下

左兵衛佐、尊卑分脈、嘗侍白河帝宴、詠柳臨池水

和歌、以勝間田池託興、時池廢既久、人嗤其

紕繆、呼曰勝間田兵衛、袋草

藤原能信、攝政道長第五子、寬弘中敘從五

位上、歷任侍從、兵衛佐、藏人、長和初兼中宮

權亮、累遷左近衛權中將、敘從二位、寬仁元

年任權中納言、敘正二位、無幾陞權大納言、

兼陸奧出羽按察使公卿補任後朱雀帝在東宮

道長進其女嬉子為妃妃生後冷泉帝不正

位於宮闈而薨及後朱雀帝即位立禎子內

親王為中宮以能信兼中宮大夫前此后妃

多出於藤原氏攝籙家是時能信兄賴通為

關白而無女可為后者因子養其妻女姪嫻

子納諸掖庭於是改中宮稱皇后嫻子稱中

宮參取榮華物語愚管鈔因以能信為皇后宮大夫公卿

補任榮華物語寬德二年帝違豫欲禪位後冷泉帝

而令後三條帝居東宮賴通受顧命而退愚管

鈔十能信知賴通沮議躬近御牀詭言白曰

陛下欲以第二宮付何僧帝曰是何言朕將

置之東宮前謀之關白曰事未晚也故止能

信曰聖慮已然宜早決定不可過今日也即

日立尊仁親王為皇太弟後三條帝是也以

能信為東宮大夫世稱其讜言今鏡愚管鈔治曆

元年薨年七十一公卿補任尊卑分脈後三條帝在儲

位能信養妻兄藤原公成女茂子納宮生白

河帝榮華物語今帝即位以外祖父贈能信

太政大臣扶桑略記常曰朕微此人不得居此座

愚管凡言及能信則稱曰大夫殿而不名其

見追崇如此今鏡愚

藤原伊周幼名小千代大鏡榮華物語關白道隆第

二子也公卿補任才貌邁人特為道隆所愛

榮華物語兄道賴為祖父兼家養子大鏡榮華物語以故

早擢顯職累進中納言榮華物語伊周正曆中任

參議拜權中納言公卿補任道隆恒憂伊周官階

不如此道賴俄遷為大納言榮華物語敘正三位又

超叔父道長等拜內大臣公卿補任時年二十一

大鏡道隆既嬰疾不能視事因請令伊周權攝

省中事又敕文書宣旨先經關白而後覽之

伊周謂事合專委我何煩經關白哉道隆從

而請令為關白帝不聽唯隨身從其所請右小

記道隆薨伊周身在喪次橫預朝政多所裁

定首革易衣服制度自謂代父職者必我也

而以叔父道兼屬尊望重竊憂之令外祖高

階成忠、呪詛既而道兼為關白、伊周憤恚、道

兼尋薨、伊周喜以為果得所願矣。榮華初東

三條太后及道長與伊周不協、而伊周以中

宮兄、為帝所親寵。大鏡太后雅惡其為人、謂是

兒、一旦執權、幾誤國事。愚管因屢請帝令道

長為關白、帝不得已聽之、伊周益憤、時論譏

其不自揆焉。大鏡、榮華物太政大臣為光二

女孤居鷹司第、伊周私其姊、華山法皇亦聞

其妹美、書挑之不聽、法皇屢往窺之、伊周疑

其與姊通、以告弟隆家、隆家曰、兄勿憂、我能

辦之、長德元年、隆家率輕俠數人、夜覘法皇

歸自鷹司、欲放矢怖之、誤中御衣。○按百鍊

正月事、今攷小右記元年七月廿七日、事喧傳

京師、帝雖粗知聞、為法皇慙之、不驟推窮、伊

周又修太元法、呪詛東三條太后、故事太元

法唯官修之、人臣所不能為也、事發覺、帝震

怒、二年四月、遣檢非違使收之、官使宣敕、貶

伊周太宰權帥、隆家出雲權守、伊周驚怖不

肯出、檢非違使圍守其第、伊周夜半竊出圍、

詣木幡先瑩告別、○按小右記百鍊鈔古事談皆曰、適愛太子山、未知

孰、先是中宮有娠、出居伊周第、翊日帝責中

宮出伊周、中宮陳不在、帝大怒、索之甚急、檢

非違使入第徧搜索、其夕伊周歸自木幡、兄

弟乃赴配所、伊周道病、帝聞而憐之、敕安置

伊周于播磨、隆家于但馬、是秋伊周聞母疾、

亡歸、匿居西京、榮華物語帝復命檢非違使、徙於

筑紫、公卿補任三年遭赦還京師、公卿補任大鏡裏書、

扶桑略記○按榮華物語以為長德、四長保

元年中宮生皇子敦康、日本紀略、二年道長

女女御彰子立為中宮、日本紀略、因改中宮稱皇

后、無何皇后崩、日本紀略、三年復伊周本位、

公卿補任五年進從二位、公卿補任寬弘二年敕

居大臣下、大納言上、參預朝政、公卿補任百

五年准大臣、賜封一千戶、尋敘正二位、公卿補任

日本紀略、稱儀同三司、公卿補任職原伊周

常謂敦康親王後必登青闈、及中宮生皇子

敦成大失望時會流言伊周與高階明順呪  
詛敦成道長召明順責之明順憂懼數日而  
死榮華六年伊周坐呪詛事停朝參既而赦  
之公卿補任日本七年疾篤臨終誠其子女  
曰我平生意令男陟顯職女為后妃今命之  
窮至此不可奈何汝等慎勿誤身於人以辱  
我名道雅汝勿恥居下位希世媚權忍為之  
則不如晦跡山林為僧也又謂隆家曰吾儕  
宿志不遂齎恨入地今以道雅託子善教督

之薨年三十七榮華稱帥內大臣公卿子道

雅從三位左京大夫顯長從五位上縫殿頭

尊卑分脈

隆家幼名阿古大鏡一條帝時累歷官階正曆

五年進敘從三位長德元年任中納言時年

十七長德二年按扶桑略記為二年貶出雲權守道

病安置但馬公卿補任會母病外祖高階成忠代

隆家上書請歸養不省扶桑略記亡幾與伊

周俱赦歸為兵部卿公卿補任大語自是絕交

罕出道長詣賀茂、公卿皆從、隆家列在後行、道長慮其不平、同載而語、且擔曰、衆謂子前遭譴、我所奏定也、子意亦然、是時奉行詔旨、我豈加一辭、若我專之、今日何得詣此社、天鑒在上、寧可欺罔、道長與廷臣會飲、宴酣曰、如此之席、無隆家不樂、乃遣書招之、坐客需醉、釋衣、謹呼及隆家至、為之斂容、道長促隆家釋衣、隆家諾而未肯、藤原公信自後褫其衣、隆家作色曰、我素非為卿等所侮弄者、今

乃坎墮至此、衆咸失色、道長笑曰、我今日聊與諸君遊戲、子亦強為之、躬起釋其袍、隆家乃悅、鏡大長保四年復本官、敘從二位、公卿隆家常欲敦康親王居東宮、及一條帝太漸就卧内、候顧命、時道長威權日盛、帝雖愛親王、而憚道長不肯冊立、隆家歸家、拊膺憤歎、居常鬱鬱不樂、鏡大長和中兼皇后宮大夫、公卿竊有出外之志、加患目疾、時宋國醫來筑紫、欲就療之、會太宰大貳闕、隆家求補其闕、鏡大



延任權帥按本書作太宰帥今據及赴任賜

宴晝御座記小右進正二位小右卿補任記在治有

政績為士民所歸嚮鏡大寬仁三年乃伊冠對

馬壹岐二島攻殺壹岐守藤原理忠進入筑

前怡土郡記小右隆家命郡人文室忠光等拒

之頗有殺獲賊又至那珂郡隆家再遣前少

監大藏種材藤原明範等拒之賊船奄至欲

燒警固所府兵奮戰賊衆多中矢退于能古

島數日賊抵志摩郡船越津隆家豫遣權檢

非違使財部弘延邀擊賊逃去隆家乃遣小

貳平致行種材等數將發船三十餘艘追擊

賊抵肥前松浦前介源知擊走之朝野致行

等船泊博多津隆家聞諸將逗撓遣少貳源

道濟督趣之將士皆謂賊船頗多請益戰艦

一時齊發種材獨奮曰若待造船而發賊徒

既逃我忝功臣後犬馬之齒過七旬雖非一

夫之用願單身當賊隕命王事道濟壯之同

其議勒兵解纜既而賊徒遠去事乃止記小右

隆家上諸將士功、朝廷賞種材為壹岐守、大鏡

種材者、對馬守春實孫、春實天慶中與小野

好古、俱討兇賊藤原純友者也、大鏡、秋、是歲

隆家罷帥歸京師、治安三年辭中納言、桑為

大藏卿、長曆二年復任太宰權帥、長久三年

辭帥、寬德元年薨、年六十六、大鏡、公、補任、子良

賴正三位權中納言、經輔正二位權大納言、

公、補任、尊卑分脈、

大日本史卷一百三十九終

