

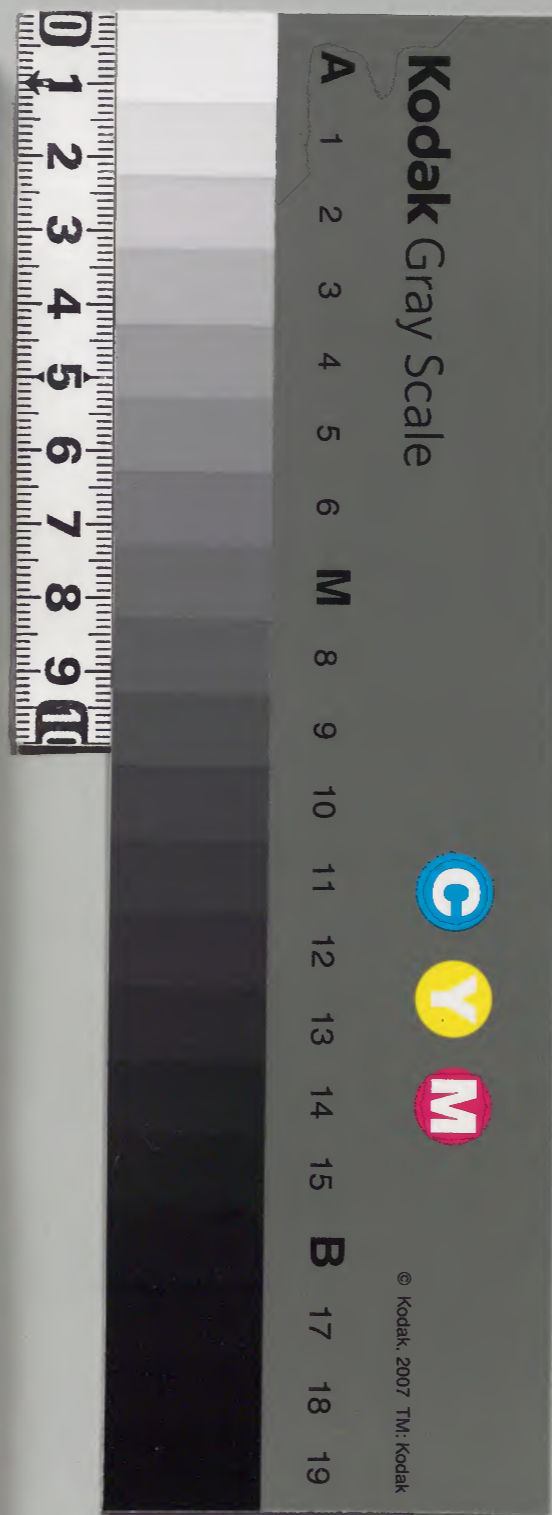
# 明月記

嘉禄元年春夏冬  
十二廿九宿侍始後朝

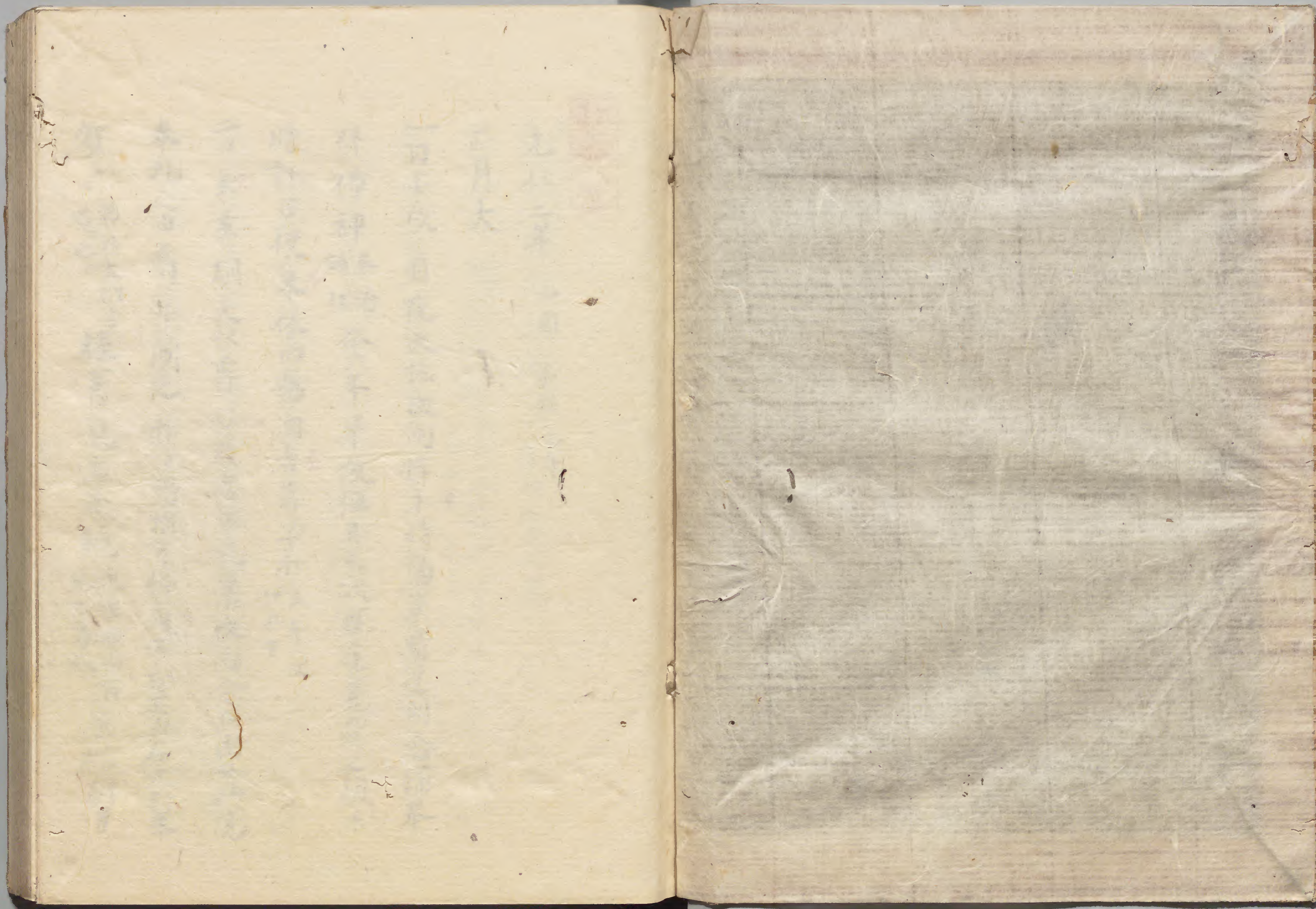
和書門		五ノハナハ	類
三	一	九	函
五	〇	四	架
冊	架	號	類

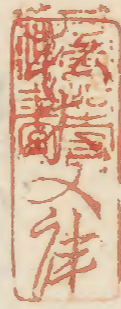
内閣文庫		和書
一	五	類
二	二	函
三	三	架
四	五	冊
五	七	號
六	八	架

内閣文庫	
番號	和 51678
冊數	35 ( 23 )
函號	161 135



綴じ部(喉部分)の文字等が開きが不鮮明な場所あり





元仁二年

乙酉

嘉祿元年

正月大

一日壬戌自夜天陰微雨作未時陽景晴遲明念誦奉

拜佛神

誦經

今年早改桓其之政可逢堯舜之期未

時許呂使來依四賜酒者菓子有

去年又如此云

二日癸亥朔天快霽乙以後忽陰晚景微雨今日因母仙院

奉禮之由舊年同之昨日兆指可憚白不知其由右大將奉

賀云

將指大綱言慶也

依言見齒固鏡

老後嫩而一見之而敬

兼信朝臣

未之<sup>次</sup>乞<sup>覽</sup>家去書

三日朔陽晴晝<sup>晝</sup>同眩眩昏千壽万歲未秉燭之後

初月出雲間昨日右大將奉賀前駟十人實右朔臣

實經賴氏乘車扈送

四日霜凝去晴初沐浴入夜每量壽院已下修正亂邑

遠近閩女院女房初退出元三之間泰公卿不<sup>幾力</sup>或大臣

不泰元日<sup>家</sup>宗行基保<sup>隆</sup>二日<sup>隆</sup>大將拜賀入廟中給琵琶<sup>隆</sup>侍政

雅親經通夜溪攻泰之後地震二度

賴資朝<sup>日</sup>

五日天晴右武衛書狀之以<sup>次</sup>云女院奉禮之日被逐康燭

已後上<sup>首</sup>雅親<sup>首</sup>云宣云氏家行申次資經基保<sup>隆</sup>先後

經高賴資<sup>光</sup>一列云卿坐不<sup>隆</sup>蠶堂燈拜禮之間廳友

立明光時奉行雜<sup>光</sup>夏<sup>光</sup>先時先資二人<sup>隆</sup>中將奉明日左大將

殿<sup>拜</sup>賀<sup>殿</sup>御共殿上人去年之儀<sup>隆</sup>實有<sup>隆</sup>母嘉門洗御

二人有此<sup>隆</sup>夏<sup>隆</sup>為家<sup>隆</sup>菴居<sup>隆</sup>媼<sup>隆</sup>御共<sup>隆</sup>飲又中將三位同依此<sup>隆</sup>夏

飲之由以行<sup>隆</sup>並被<sup>隆</sup>鬱<sup>隆</sup>仰<sup>隆</sup>為<sup>隆</sup>采<sup>隆</sup>元三不出仕<sup>隆</sup>卒<sup>隆</sup>尔不具<sup>隆</sup>實有

三位早加<sup>叙</sup>叙之次可申請之由可申之由相國申給<sup>隆</sup>其

外資李賴氏能忠依五人大功可召具基定後由又被  
作前友如何必不可若為五人哉之由被甲相國幕下  
可叅給印出立死又於大將亭可被奉待之若拜  
儀主人皆被催前馳二十人云云死超哉之思越一思一同預菴居  
之怨鬱一旦執行之時无其相賞生涯怨敵之故預此阿  
黨前生之罪報只依此惡緣世可謂難堪元日小胡拜  
博陸制給已以云宣公為節乞內奔之博任大官力  
菴居非担任友之輩无出仕人云云夜涼又地震連可恐

六日卯天信巳時晴巳時雨書見未送二位云繼從二位  
在高後二位陸親小白川實有安嘉川實平中宮正四下

三善長衡友從四下平範輔賀道繁安親職正五下源具重東一系  
宗平資宗從五上高經其友實重曰經成曰光衡友五位四  
七系友憲長宣備後五上云良友忠能丹波忠長高階泰明  
大中是繼曰承經資平氏後家成曰為公基時平時

十五人外三人酒  
許依年始日次亘行冷泉見兩兒口入已前飯未宗平  
胡呂力借弓箭之次云明日在府內并辰時云權大臣言  
敬御消息之次云藏人以量受領平季長寬平九年

○正月並山城守干時又左中奇日雅仲正曆二年正月補感人

頭近江守如元五位藏人又有例告近国云云

七日坊天晴度後身午後陰申時微雨同降雜人說

昨日左大將微於冷泉畠小路見物者云云前駐十六人

六位有基定胡臣能志胡臣資家胡臣賴氏在御共云云

有教胡臣女叙位院宮御申文俊叙別夏亦尋之委示

送此人隨有職之余流不持家記常音信每度委

示之依有内外同好也申時許淵梨自山来明日又

後隔日可忝御拜會云云又可忝寂勝光院由稱之不知

可否是好死益出仕欽今日高親王口来忝菟社以二宮被岸好今出京

給云妙香院御坐无勤寺可及二三月云云即行向

左女牛宿灭一夕实清胡臣来以人之令奏歡樂之由

昨日御拜賀依在无催供奉云云

八日夜雨止胡天晴加叙叙四位上能忠赤陽門當年正五位下

皇輔七条兼之其氏際時实光病勞能補实平实有本宮

如元入夜中將示送明後日左大將微直衣始御共敬上人

阙如之由被仰右幕下仰拜賀無人者可參由申  
勿論之由申此夏本自非可道避夏早可參之由  
奏之<sup>告</sup>所詮<sup>告</sup>以不運之相傳允親房胡臣又讚岐  
國離掌折紙民部省年預<sup>料</sup>祈儀之<sup>奏</sup>吳<sup>申</sup>齊會之<sup>責</sup>間夏  
之由示之夜中下知年預夏

九日自朔天陰入夜雨<sup>本</sup>深密<sup>樹</sup>河園梨<sup>樹</sup>昨日死<sup>鳥</sup>云  
以六人坐列列限已前向武衛許由示之仰身會  
百物具可切伊賀國由國通申之仍其由示親房胡臣

十日自夜微雨忠弘入道告送云在京武士悉步服馳  
走卷說云三井寺有夏不知實否云中將又志<sup>記</sup>  
三井寺之南院堂步破中院之修正在根籍之內誦  
師牛負依此夏本間左漸門向三井寺武士馳走云  
年始十五日之內尤奇怪夏也園城山徒可滅自門跡  
之故死世間之不善必殺自彼惡徒歎若不進下<sup>人</sup>  
者可擲取云未時許園梨来着袖<sup>袖</sup>加袈裟衣仰齊會  
一昨日入巳前夏訖云存外夏歎仰參友廳了入

夜為方遠宿忠弘宅中將未左大將破始直衣今日延

引明後日可參令方只令自右大將亭破未近日夏白

馬節曾云卿九人內弁內府之宣左右大將云氏實基

親足乘細代車伊平賴資外弁參入不及暗晴後

叙列兩儀被改兩儀之間次將皆奇鋒過入云

不知業次將定更左大將破本自已下三行依依短不合剪力杖給右又

將被功多件口實忠參內手取依腕腕尻步俾

近代尾龜次將皆持物今又依依摸云卿後取尾

秋至愚未練之輩无教訓力人任意狂乱力可悲者

誰知之哉只如振子之遊一昨日左大將請他拜賀

中將言實基實忠言家扈從件大臣侍去置於

能大寺宗平碎脱力无是非斬合五六人蒙庇云元日

関白出仕給共人宗平一人他破上人一人不出仕暗

愚无沙汰之余忘身上給秋二日中將言中將拜賀三日

又被參前其人又宗平云破上測醉伊成朗詠今樣

行夏云盛量乍仕出不扈後貫首在其夏不見



習而主從不知款白馬奔時綱扈從左大將做  
能忠一人資家參會陣下車給之間立車傍云  
其日亂雜祀廷尉只三人云當時種文又為番長云  
六日卯拜賀外祖束帶答拜主客先令立中門給主  
人下南階客令進庭上給拜一揖讓主人先昇吹  
客令昇給次被引馬足敬上人次自中門廊令出給  
北政所渡卯覽右將軍衣帽裏被坐閑所相國宅室  
同被渡坐榮華繁昌之至極台今无此類飲又傳聞

叙四位少將當時皆不破作叙苗

十一日天猶陰辰時又雨降午後休天明做家平時

許心扉房未談晴同卷雜人說春除目博陸任意可

行由自称給已前除目不任意飲極為奇但元曆大

地震之夕卷說云今夜重大震可打返地云若見

去年夏雜人之死云出款右大臣辭友子息可任大綱言

左大臣又去友云只以狂亂為時政何夏不被行哉

十二日朔天猶陰暗終日不晴後聞左大將做直衣始

為家能忠拜叙資事叙具一隨身一資家。胡直。所共。令。參。悉。白。川。院。

給相國參九策破給云々各令見物給

十三日朔天遠晴入夜參前相國亭越前國司奉謁

之間也加其望今年慈野卷七曰飯沼由語之前其府三卿山是高一曰仰入在奉宮四人參齋云々自奉宮下向

持明院仰所造宮二月夏如今日上棟八月仰移徙按察丹後承之上旨時亦

夏申沙汰由申之退出之後暫奉謁退一出右射障自一

度勤仕一定可去職云々狂亂之世人之昇進早速矣云

不思後飲道具卿稱大臣超越由龜居具實又龜居而

看直衣元三中參拜云々世上之儀云而一而一无益

十四日遙漢快雪已時中將相共向北山見勝池景趣一

礼新仙尊一容一亦容每夏以今業被宮作每物珍重四十五

人曝布尺一滴碧瑠璃池水又泉石之清澄實无此類未

時許飯廬

十五日天晴午後漸陰夜月脆念仙已後奉書阿

弥陀經入夜向右將軍亭以此中將依懃拜夏洗髮

之間不對面之由被示昂退云知景法師来云可參

吉水田大夫僧都奉行被仰下仍明日可參者當時  
不知何夏早可參由答之

十六日月蝕蒼天遠晴已時許知景法師未告富永卿

領阿闍梨已拜領訖者以少年不肖之身賜先師所  
領數ヶ所之丹只一所相國被分奉无是非給之奈實

余身之恩心以愚札馳申一日入已前此者敝表申時

許法中被過被入夜明日无片雲

十七日朔天陰間晴雨濛午時許參九条殿以有七胡巨

被仰云只今以年預賴次可為年預將之由可

仰中將其由可告未欽申云為年預由去年粗承候此夏

改殿卽時親能胡卡卽時寒家被仰之時以久景被仰

下訖仍年預將曹未未告之後忽不故候存若所見便

哉未也云兩度始斯而故左大位被仰師季時被用賴武

云此夏被尋申私被猶付右候賴次可宜由被仰仍如此

被仰下旨心中頗不得心跪止候何不被用三代之例被

用故左府哉押件夏只以人申承之由人有之又夏申

門廊對面有例牧近代近所舍人對面可宜飲仍書  
愚札以雜色令急告賴次已向一云此更並不承顯  
以不得心干時見番之間又召番長種文卿隨身之間  
作法子細亦以有長朋長被作下又申上存旨甚有與被  
所存又不遠文書之所載云申承<sup>世阿</sup>更亦承燭已後  
退出於中將門前向此更行向吉田之間賴次未只入  
可承作由被召作由云懸青侍亦退做甚不得心中稱  
之仍以侍為彼者<sup>使</sup>行向彼家今日多卿使來<sup>勝</sup>德地行之奈

恐申又被來觸有夏煩只早對面具承之由申之旨可  
被申大將破由可示送由計示做家可遣馬乞<sup>允</sup>先並由答之  
十八日天猶陰已後兩降申時許陽景見又兩猷僧都  
來<sup>老</sup>被日冬寒病不出行<sup>老</sup>適合眼診往更又申<sup>阿</sup>所  
勞由運寄合始入夜知景法師未謝江州甚悅更令  
日中將參詣口吉云

十九日<sup>坊</sup>皆夜兩止朔雲晴中將昨日參詣一云明日安  
嘉門院御幸<sup>羊始</sup>付<sup>侍</sup>御車院司<sup>阿</sup>如由依催供奉賴

次答兼由云今胡示送之

七日辛巳天晴風靜而園梨未今日登山可參坂本云

除目明日始云今年卯前後初度也巷說可被行道理

云之道理之躰体尤可見夏秋兼燭已後出一條室町辺

見女院御幸少時右大將被叅半幕車中將出車出門

外冥忠宗平云賢云良久出御云不知一定做上人慥不見賴氏

冥清後陰伊成亦允具隨身東希五人許自余不見

云卿經高卿直衣光俊東希四人云云衣冠不具家行若督大宮

右府流之定高卿東希院司四人良賴知宗御車宗房

後云御後松非遠使出車三兩見了為家長清允飯入天陰雲晴

廿日壬午天歌陰陽景見申後兩凍密女房參七

觀音哭地白梅去年二月竟法眼未詭自然及昏

黑並季三位送書狀此人住關東之由問之不知飯京之時

廿二日自夜兩濛入夜三位中旬被枉駕此夏大略法

性寺前執柄之御使秋侍送言家重相御共艷氣之故

也去乙年冬已後遠宵音信不通左府進止者異域

他鄉之由申披了彼垂相拜賀无可相伴者云世間  
之勝夏于今不圖及給此與夏秋此三品三年在園東  
之間舍兄僧都去年七月早世所緣嗣而空做洛云云  
人運力不及夏秋自他可出

少言天猶陰未後雨又降侍送未參賀茂飯路云  
酉時許退飯

坊四胡楊雲類死經國而稱未誌示圖除目書  
卷說云在高辭兵部自受二位顯平叙三位之由有

其圖云 際昏見圖書侍送及云茲源定具山城  
中定職大和記久直參河守及局總下總平常秀  
下野後羽改播广守信廣權守國通讚波守隆親  
大隅江信房對馬後能房左少將源家定右少將實經  
諸司完已上文官廿二人諸國遙掾八左右將監五人  
左門四人右五人廿志和二人左兵七人右兵六人左右馬三  
人正五位下敦直高座經基及云甫及定雅送五位  
下朝改常秀使宣旨左衛門及忠尚後園經基弁

少讞言叙之云云此亦失衛尉後為先左馬先

忠改諒時其名字可驚

廿五日 天晴依冷泉犯土夏女房兩兒亦未諒申時

許中將來自一昨日人如篋干北山例遊宴三条讞言說

除目兩儀雅觀云云宣以弓場列菅文可融立

幕下款之由忽成不審明儀門內之間家其中成此儀

示告用例路由語之云云御前議僅四年之間

又及不重款人心如此云云每夜出仕五位破上人亦

右府火損横置壁前並菅文右府无言菅文託諸人皆

退出一人在壁由語云云夕谷飯一今夜病東小

屋風陣寒

廿六日霜凝天晴早旦實信羽呂未談洗髮依目病

入夜女院女房退出中將來

廿七日朝天遠晴午時許參御室出御見參之後

謁法服申始啟序近日白梅早紅梅盛開路及芬

廿八日自朝天陰夕兩降昨日下午各云午時許見御

書少納言後為綱

又隆範奇  
左京權

侍從後實清宮內大藏

後邦成大膳權亮平繁清甲斐守後維綱近江守

後親賴越後守源季保出雲守源茂清豐後守安倍

資秀季一日叙爵左近權中將後實平雜任文友九人武

友廿三人正四位下長倫云仁和寺南邊塙根草紅梅

昨日見之語法眼今日取寄裁南庭依早速用也未

時許到來父隆範朝臣未訖三男為綱頗有出書漢

字之志仍吹今之今年十七任少納言自愛申也去

年內侍所市神樂未拍子定平庭火許歛之即

下和琴有資笛云廣皆韓神之後下之一人与好

氏始終勤仕了徹下殊感思食由被仰女將內侍

今度六度未下之八幡市神樂相加七度勤仕云取

道之思在可感夏秋兩降後飯

廿九日終夜雨今朝晴今始參大谷料宮明日行南

京女院女房飯參今日渡市修明門院暫可

市彼市所云



昨日天晴風靜今日又空過如片時夢

二月大

一日戊辰終日天陰入夜微雨降西面紅梅重盛開

二日夜兩止天猶陰已後兩間降午時許心寂房

未談後因今夜亦方遠行幸云

三日天猶陰夕陽晴右中弁奉書來七日松色遇

春久絕句以左大將破巾消息者老昧不堪又

絕交若如人數有殊子細者可承之由申也未時

許叅之次申云卿作文候者尤和款可候款故款

常作云一門賦詩不詠款人只字治左府許云可

有款沙汰由令教申故左大將破給思此夏尤和款

卿好可然款有卿許容邸以有長被書出哥人

家隆仁知家仁龍泉鳥家信實信定地下

有長云仁皆詠哥例也召大藏仁被卿題夏竹不改

色如何申云何夏候哉席被卿家光朝長而可告

示此人之由被卿同弁心閑見叅泉燭之程退出大將

敬沛着陣同九日云

四日霜凝冰結天晴自九条敬沛云引見四記法  
性寺敬初度无哥大臣之後有和敬宇治左府初度  
有和敬仍可止欽欽申云如今作者勿論候欽又被  
作云天永有餐饌依彼例可居餐哉申云旧儀不限  
文場饗饌盃酌人皆醉以近代雖居餐全以不  
新只為沙汰之煩於此夏者只付近例不可然欽

五日朝天陰微雨漸降申時陽景晴未時許

法下被来坐入夜中将来云賢中將母者比逝去其  
息女腫物病歎息之余終命明中將在送哉云

三月可有云々勅使兩社行幸又延引云

六日天晴禪尼叅詣送哉拙霞寺

七日霜凝天明九条大夫来凉忠弘自播及送樹二

本榆拍日入已後叅山白河院日未依所勞久不出

仕由示右金吾成三急許飯序招泰俊胡長令修

鬼氣祭此冬春之間世間疫病滿道路云

八日天晴午時許中將來昨日參北山近日每人

被苑櫻木被栽前庭云人物語之中長新胡臣

一日比一上亭射少弓負熊方鴉一羽酒一瓶子可

進由示賴次非近習物只依言次賴次此竟不思得之

間剪紅梅大枝雄雉雌各十羽如少鳥大籠入酒

送之細受餐應云又親尊法眼濟次語或人

云去年聲後保俄任甘將出仕隨身裝束敬忌

調之間後見法師取出一度差用華麗裝束

二具成奇問子細或中將加任中細言隨身不可入

之間忽其裝束賣之四具之二具賣取由稱之云

問人云知信亦說歲末年始死進之上林皆以彼

家人所賣買取色之云人云トイナリ更射雖不及注付依

間驚不默止之日入之程參九條殿及康燭右中

并奉行大藏ト許參之間也人漸群集大藏ト

傳內ト作干時午宮天永法性寺殿上地下任位次

相交置詩後之例无甚更欵今夜每更被遂  
天永例此更如何且可相計予申云每更被用  
彼例者此更又何更候哉宮內以云雲容若存  
不可然由人不可然欵如布施取之時不可為位  
次由右難後人但於被用彼例者又此此限欵其後二  
糸切言參入以右長朔長又被作蒙此更又作云天永  
上臈納言宗忠基綱二人在坐而才三人大藏以馬房為讀師  
若依上臈被憚欵於今夜者只依例後可有卯

存知欵又此卯時故仰入道資為讀師者納言諾  
置詩更位次吉例云相分常例也兩樣共何更  
候哉猶相分可置云次左大弁參入之後出卯云  
右中弁相觸納言已下次才着端坐皆置衣大府口堂退下追着坐  
次置文臺諸大夫立切燈臺撤本次置詩席者大  
內記長負負束布副勿參進頗膝行置勿置詩  
左廻退做下卯西簾中搔用卯簾卯覽仍在廻欵次才置之左右  
廻面相替或膝行或不膝行持勿人副勿進置

勿置詩 右中弁在中門廊壁下坐揖立置詩不  
揖而退漢 本坐揖淳高胡卡置之云云 經坐中央進  
文臺南師以坐置之後坐予又如此今夜各於坐仰  
披見卷之持叅置時不披之中納言又立進寄雖咫尺  
置之間殿下可被取詩由被仰即取之顧見召寄  
信盛令重此間召誦師義高進着坐坐納言顧與  
召寄大藏云左大弁各進在納言北坐之又召右中  
弁召寄孝範淳高長倫雖微音只仰 猶可仰胡卡  
必字二字

字欽大學頭朝卡文章博士胡卡也之可仰如何兩翰  
林叅長押下次孝範胡卡叅坐其西方誦師讀席  
儒以二人詠吟三反 次誦詩但兩人之外不出音七八  
人之間孝範胡卡稱病退出云云 依地下成勇欽誦  
了納言伺仰氣色至人賜仰詩納言及而取之披置  
本詩上誦師讀上詠吟之間誦師出項音兩云同助  
音誦師退後兩云猶如本詠之納言押坐詩群云漢  
坐次至人入仰各動坐自下退下予云者宮內云

言談自然及良久人之退出之後退出宿忠弘宅依窮  
屈為略町敷也干時曉鐘頻報愚詩松色退春樂  
成料知仙善久誇榮者相伴得抽負士三葉押恩  
大揃嘗沉倫壽老之身奉遇三代之新任奉仕依  
顯運述懷之納言語云忠定之自年始參龜春日之  
向之愛物及王巫同宿其夏不得心去冬件及王參  
全峯山相云經營業新調輿着色得衣侍四人供  
奉母同巫騎馬在共云

九日天陰未後甚兩夜如沃早且飯廬自昨日彼  
岸雖精進宅躬屈平卧

十日春雨濛濛申時陽景僅見兩中閑一昨日人言  
談更思出注付之除目職更於朝餉奏申文時至上  
市南一間園白候臺暨所障子下給先市所中央  
間才之園白同

候朝餉此園白伺候云彼是相具如何又初春吉書日  
給云市堅如反卷立札忙後日人成不審之時園白我  
不見之由稱給云其日候市前宗房年中障子菊

家光<sup>茶</sup>經北宗房進御<sup>下</sup>坐間弘庇如外弁前召使折

向西云家良仁雖任納言惣不見云除目執筆

一夏已上惘然大同又散於座召宗房東海道國

何國<sup>下</sup>被問宣說之詞頗進退答云<sup>北比真二字</sup>此<sup>一</sup>端多

向後又以不及當時款<sup>折指教之每度有七云</sup>

十一日自朔天陰中將未今夜北山修二月云云

直衣敬上人衣冠昨日凌雨被逐大將敬御着陣

中納言定宮内々<sup>一</sup>忝御上立所四位少將闕如款

被渡資李<sup>一</sup>胡卡被作頭弁稱物詣由不申沙

汰被作有親敬下御坐堀川敬奏夏不通由稱之仍

以家光書狀示頭中將<sup>一</sup>令奉書於二条東洞院到

未資季參會陣看<sup>一</sup>御共為家仁能忠敷改門

於左將者不悖通之自余上友之外不往及款能忠有長

皆融之互其内<sup>老病猶如此是哥性</sup>入床子坐東簾下經床子

堅令入給次將為家資季<sup>一</sup>實情<sup>既假夏</sup>又敬忝

九条敬云<sup>一</sup>申時許忝<sup>一</sup>少白河院謁女房<sup>一</sup>全吾之間新

宰相參會白二衣入綿浮文薄色指貫上結薄卷  
田白程厚平結將衣上下不相應之姿如欲即退出

依校門內堅  
无心

十二日 終夜今朝兩伴昼間或伴或止西庭紅梅  
或閑或落安嘉門院今夜還巾奉巾所云日未

即十四出殿 略明門院  
巾所云 女房退出

十三日 天晴遠忌書送暖成午時許諸佳心房受  
戒訖之間僧止 去者 被來談被飯之後上人又被飯 今日

奔會入夜中將來次云陰陽大乞云云者在關東 近

如此者不  
方別名字 其官讓子息其子息在京又妻 本自  
好色在京  
子息又  
通之云

件妻月乞乞客已下相覽正月晦比称禁裏近習飯上人  
者入卧件所之間大乞搦之面縛以太刀之峰抄又搦

其面所系馬称竅巾馬仍引進於大丹 无慥  
說 舍人男切

本鳥翌日可持向六波羅由相議之間继母摺手足請

夜中息免大允行武藏太郎許未出云 相慥  
由欲 件女

喚聚世間之声美每人調送華眼袍已下綾羅



羊臂下竟衣指貫表袴帶相嘗云。件物買取以康  
入道家 大炊所門  
万里小路 居住於其所有此夏云。

十四日 自夜甚雨申始天晴女房參詣新日吉祇園  
吉田賀茂夜前夏又或說云今月朔日夏之又大允  
晴光才云子息稱新大允六波羅近習者。此說死  
生之母云已及五十之齡元好若丈夫生盛重胡臣子如此  
之軍不断往及其夜衣冠之人未曉更送出大允擲取  
件男面縛車痛以太刀打切其頰相具歌現向六波羅

之處母後乞請不曙已前赦免兵衛佐親氏稱落馬由不

出仕云。

後因害兄成災  
胡長有此例云。

十五日 天晴風烈甘將有教胡長明日祈年穀奉幣  
仰叙後夏有消息未女示送云今日有所思拜夕陽曾  
入山東月初昇櫻早花一兩用梅花未落春之風景自  
然催盛中將來明後日相具母後歌參天王寺向北山弓  
昨日貞德之次博奕又肩返之間依其夏身參詣忽  
苗云親氏夏主上不知食云人又成憚不申秋入夜

女房破參

十六日 天又陰夕雨降自去年十一月以家中少女

亦令書源氏物語五十四帖昨日表紙訖今日書外類

年来依懈怠家中无此物建久之比无證本之同尋

被盜失之

求取、雖見合諸本猶恨籍未教不審雖狂言綺語

鴻才之所作仰之弥高鑽之弥堅以短寧弁之哉禪

尼女子才行冷泉明日具參詣天王寺

十七日 朔雲死西雨猶同降酉時許雷電一声

曉更三条川忽東边有火云云雨中寂寥今晚梅

早櫻昨日開終日風烈雲奔西北舟路定有恐欬

十八日 天猶陰為间降入夜中將來天王寺參

詣昨日依風波逗留大仏边今朝参着之由下

人來告云中將依小山弓夏空留云云明後

日經營其夏法勝寺尊勝陀羅尼被逐一導

師覺教僧正前院御時依行法用之時諸宗

僧皆五在今年山僧亦相候又不立云云

十九日 天晴已時許參指大綱言敬見參自

然移漏日入已後退出秉燭飯廬忠弘入道只令飯

京來 細川越中 成終許西方有火甚遠云云若西京狹

天王寺有書狀十七日宿于三島江十八日參着云云

廿日 天晴雨間濼未時許女院女房又有旺服夏

之由被告冬延壽御前之母方鶴王御前 云云

自年始病待時由閑之定其人欲相門一腹已无余殘

廿一日 自夜甚雨已後止陽景間晴雲雨不定曉更

送車女房於門邊今除服忠光今參

廿二日 天晴風吹竟法眼過談御室為御湯渡

御免明寺 云云七ヶ日 一昨日遂持仙堂供養件願文

御室御草云云謝返之後參安嘉門院之次先行

以昆沙門堂見花樹 車不扣 迴面而未代之壯觀之已盛

閑漸及日入參北白河院新宰相着直衣 淳文指貫 參入

即退出行冷泉宿 方遠

廿三日 天晴日入之程飯今日安嘉門院密渡市

小山中將心闲可仰覽云心寂房未終

廿四日天陰雨添未時天晴天幸下人未遂之

廿五日 天晴風吹午終天王寺人飯着冷泉去夜

聊有夢想今年未遂物詣恐思仍明日敬精進西

時許物詣人着此家亦二日見聖靈會松殿大納言忠

母後相共參詣七日侍從定實以下如諸大夫物四

女人在輿头母後輿在娘君之前云已擬被仰妻室依大納言着

淨衣指八腰刀以銀佐成進代貴賤亦相好也大藏口相具子息二

人女房同參詣云々

廿六日 天晴洗髮始精進傳厨醜醜坐至一

昨日午水之間中風忽不動身昨日逝去云々

櫻會明後日之由並有其厨右中弁云大将敬

仰作文延引来月八日云々性惠房書状之次

云近日在醜醜定範法下為櫻會令練習童

舞入真之翌日洗手之間忽中風歸時終命明云

无常之世不可驚

廿七日 天仗時辰後臨

廿八日 朔天儀已後漸暗中將來依旺服不對

面禪尼神死被坐別屋府年預賴次未付解狀府領出雲國

之年来无煩勤仕俸坐忽依地以之妨不敷

之新詔云之夏已重夏秋先申大將殿随位可

付職夏秋之由令之是修下止来云坂本中病所

日来祗候聊有卿不例夏咳病不食但有卿宮廻云

夏於京可服菜之由称之退飯了未時出京志光志康房住相县

於山階邊遇納言騎馬者濟、号依有耻德干路傍

日入之裡参着康焯已後宮廻奉幣之次彼卿病所

見参良久今日宜由被作亥時許飯。参室前又退

下寝宿所教成以每夜奉幣云

廿九日 天仗晴暑初催鷄鳴已後飯京於山階日出往

還之間社以路次卷盛之寂中也由支榘悉挿一枝桃

季淺深又滿望遇白川辺只有懷旧之思昔々四遊翫

華之所持移夏去卷猶每春不回古木折只堂宇減

亡新豐遺遺民只有一身依且暮齡之身不能啗眺望

破庐左大巫以書狀又被示魚物夏此夏頗難滾飲肆

坊城相云病惱危急之由於坂午同雜人說仍以房任

示送承驚由本持病再究昨今又廿城之由有返

夏自去冬未出仕云大略損已之人欲妻室自去

年在伊豆未破洛人口狂乱云

廿日辛酉沒曉更風雨雷電猛烈曙鶯啼之後天

如土竈冥廿時雲漸散已時天晴風烈終日大風去

夜坂本先宿所之廿住火放火燒失又去夜宿所

燒亡之間盜賊乱入散云是此辺時止宿結怨念

惡伎之所為歟无縁之物詣誠有怖畏後因成茂才祐社

頭親八郎十穂近辺  
小屋敷多燒

三月小

一日壬戌夕日天晴風烈大風焚屋終日不休

二日天快晴去夜歡花光院方一所許燒七強盜

入放火之故云午時許叅安嘉門院次參錦小路

大宮 大納言殿依有召也見參移漏及日入退出參少白

河院謁女房亥時許飯庖宗清法下書狀云幸

清所望已成就於今者可存道世之後者能可被業

由答之能季仁 養女仰季明卡 月未病惱今朔逝去

三品并能忠胡臣皆遭喪云年來養一腹 姊妹云

三日 天晴

四日 天晴已時許參九条殿大藏以參會示合

仙家詩夏相共入見參之次雜談去月祈年穀

奉幣左府當日定大內記覽宣旨今明草大臣問云

辭別何書奧哉申云廿二社一同被申時奧書之流例云

一兩社寺辭別時別草進也問之甚有不審之氣堂云

伊勢宣命爭不別乎申云伊勢猶於草者无各別

之後清書之時諸社所書令伊勢二社奉幣時猶其

社書又草奉書伊勢由兩說候之由披陣之問之甚分

明之由更有感氣每夏蒙中納言中將可行給此夏

由並有伊太改之被行祈年祭一破下作云法性寺破

以前皆初度祓行祈年祭故内府又如此故做為替其  
夏先行祈年穀給之後八条左府家此大将用之  
関白故左府又如此而此人又替此儀欽天爰夏雜  
人皆稱見之由十九日廿一日  
廿三日 彗星欽司天皆申不見由但不蒙  
密奏安家亦道昌亦廿二稱見由戶廣田前海水爰血  
色日未関雞人說夏已  
實伯羽長申上云汲取入桶之後爰黃如紅汁云  
強盜入南林坊面縛守護男任意取雜物孔子  
靈像適修補之後懼大學意秋奠具足亦移置此

所之間又放靈像并天神御影裏礼服具悉取  
之御書亦散踏散之翌日吉上見付面縛男解  
之云社稷朝廷夏如法窮尽之時欽悲而有餘及  
日入飯庖夜半許南方有火以下人令見自七条坊  
門油小路赴南及梅小路其東西无夏云  
五日自朔天陰午後雨降差置夏如例沙汰送云  
六日自夜甚雨终日濛入夜如沃依无裏日之憚  
以盛錫問中御門三位也歎夏秉燭飯来



七日 通夜甚雨未時許休天猶陰依脚氣不參无術

寂勝金剛院聊依有招請參太相因亭甲時許奉

謁秉燭已後飯庖性惠房自醜朔被未宿

八日 朔間雨豐休午後又降涼昏如注午時許

中將未昨日 依催參左大將殿御共參寂勝金

剛院御八講前駐六人令出給之間御帝表乎自右奉指乍憚示  
告有去令乘御車給之後奉指置甚奇怪也

內府大將殿二茶中納言大藏以後三位右季隆能

室長亦立行香云一昨日又內府大將殿大貳四位亦

六人行香云明日涼時祭使成実胡卡陪從亦願

近日人口更有所思云舞人不副及氏通養文中納言  
經營云

新少納言隆能胡卡子兩降如沃以書狀御作文延引

之由回近習人答云御作文一定之此更甚死心不可

然是又兆指日更出仕不令期儒者遠遠外人亦設

鼻參入甚不便更欲使者飯更已及申時仍愁

着直衣參甚兩之遠路進退谷一奉燈之間參

着廷上如池水入番中飯下出御作云此雨止欲之由存

間弥以甚可令延引欽奉行右中弁参入

又被伴此由申云縱雖参入披講教刻深更退出弥

可有煖被伴延引由何更候哉以使者歌示告之間

孝能胡卡参入云予云昂死可被告示如此人也

已以参入一於今者還又不便欽只雖人數不多以参

着人被逐何更候哉大藏口中納言参入各参由

亦又被申此由仍被延引之儀一此間申所勞消

息小又到未兵部

今度用之所望可  
参之今死勞由

左大弁

胸病也日依  
每更不具出

仕多懈怠云云  
僮僕之煩欽

爰安高胡卡爰高朝日亦之權右中弁无

音不参宮内之又参入哲被待親长胡卡不見之

間各申所被始由做伴云主人在簾中之時之儀置詩

之時如例置之誦師進時取文臺由簾下向之置之誦

師坐向西可坐之讀師無言可被存于将依右中弁告

各着由前主人出由做  
下由簾中諸大吏四人置文臺敷誦師

矣坐墨抄敷立切燈臺

持燈臺之人取渡  
燈取高燈退

次序者文

章博士长倫胡卡取副笏膝行置笏置詩退次地下

文人次才置之及于信定胡卡次殿上人六位藏人高长  
以下及于淳高胡卡次宮内仁自堅中進文臺南  
對北堅置之今夜可着奧端之由被作仍又府仁  
奧次才進置一中納言猶立置之堅名堅東板取詩曰  
講師大内記長負束昇长押之間依作經納言之東向  
西堅文臺ヲ柳簾前ニ置中納言講師巽向西堅召  
信盛其詞令撰皇詩此間召右中弁兩文意博士孝範  
胡卡可進參由被作各候长押下先講席如恒此

兩度講師惣不讀人名若是近代之儀欽大藏卿  
孝範胡卡詠之納言又柳助音次才講之淳高胡卡  
孝範胡卡腰句再詠之至于公仁胸句詠之腰句或及  
兩三及柳作回韻皆詠腰句教及又胸腰句次項声  
谷退候本主人入柳各勤堅即退下予即退出湿  
損夏元極入忠弘宅付寢陳時祭加陪後殿如被求叙四位  
者之由岡之伊賀國司欽有长皇太后宮亮有經好二案中  
納言養育於年齒是如忽出望仍今夜叙四位求表袴令着之由納言狂言也  
凡一狀一

間之後如此每度陪送奠之叙四品飲每涼時祭可備位  
記哉日來奉幣之時春日使偏五位勤之云予腰句  
破下内<sub>レ</sub>即覽頗被或作塵外凡光催軟語臺中  
樓閣映濃白艷苗玄圃待周穆翹送赤松嵒溪<sub>レ</sub>誦之  
間天府<sub>レ</sub>翹送赤松有被許之氣

九日胡雲出天漸暗辰後思雲又奔西北昂時許飯  
庐涼時祭日云未時許竟法眼未談定能法平東  
大寺東南院門跡可為仁和寺宮<sub>即</sub>沙汰由法皇<sub>即</sub>

在世之時進證文云日來傳<sub>即</sub>南京頗憤思<sub>京</sub>南

可為仁和寺  
即領<sub>即</sub>也

退飯之後心寂房未談昏飯涼時祭使

成實胡臣雜人當色<sub>草</sub>蘓芳

草將衣  
青衣<sub>即</sub>

八人侍立人馬副

舍人<sub>薄</sub>色之由傳<sub>即</sub>自余<sub>夏</sub>不<sub>即</sub>及

十日

願<sub>一</sub>

天<sub>欲</sub>快晴今日服<sub>並</sub>秉燭之程風雨猛烈電

光滿天<sub>直</sub>皇也<sub>夏</sub>

十一日天晴雲出未時許又大風雲<sub>荒</sub>女房木行冷  
泉申時許飯今夕分<sub>裁</sub>菊<sub>泉</sub>燭已後南方有火遠

送奉於冷泉雜人飯云廿將弁也子之內火也當時  
赴西久不滅甚不審之間火滅了雜人亦飯未云  
官過子之內湯屋赴南出二條不渡室町不出東洞  
院中將在小山火滅飯未右中將前左清門佐長  
亦未令滅火存外晴加海訪訪飲武士小群集二  
茶洞院邊每通路云火之間又南兩濼

十二日 朔天快晴有京下人說云奈良北山盪僧長

史法師

非其病容後  
優美法師

疑例人之姿容艷言掠取尋常

家々女子已及三人之間漸有因夏歌燒拂其住所之  
間歌逃去遂斬其首掛傍道就中信宗法下信  
才子僧勸寂從娘去年十三住所燒亡在中不知行方失  
之際此時返送之云未代夏付視德驚可自歎  
十三日 天晴風靜嵯峨高倉殿可見北山之由被詔  
仍奉借車一昨日又由此由於亭主有許容  
十四日 朝天陰已時天晴入夜中將未談十二日於山  
山偏濶碑云十二日夕幕下被奈安女院女房柳

日來經堂夏被出貝掩夏之。花禱立色。苑立  
地盤其下入扇辛薄樣亦云。夜月月覺寬法  
眼五首大納言破此首詠出各優由答之

十五日 朝天法陽系同晴。雲頓死午後大風昏  
兩伴自曉禪尼例腹病更禿傳同嗟成洞破來  
君今曉寅時自廣隆寺退出於廣沢他達群盜共侍終  
命午童被切午多。凡世間根藉如此 盜賊云行於西邦  
方雜人云夏一定之先入左街門尉某任佳宅破群盜

於廣沢辺達件車斬共牛童亦追散剝取車中女房  
衣裳共人亦未死盜一人負午被擲苗問之云。末世之  
法悲而有余太秦後夜鐘達於他所問件鐘出寺被  
達此夏云。

十六日 終夜今朝兩伴已後止午後天晴未時許中  
將未先是伊勢前司清足未依瘞治夏不相逢心  
寂房來病者夏示合先可服牽牛子由剝其被搯之示之  
脚病不泻當時不可加灸灸治必止痢今日飯以湯服嗟成云。

又粥止痢

日未入川東入夜女房退出

十七日 天晴中將來未時許飯入夜法不設未歡

喜光院執行不治被改補為實僧都云近日八重櫻

之盛之山上紅梅又當時開云一昨日十五 豪氣注

下逝去

云日未不食病

自幼廿為其姑被殺雖死母子之礼

實是故尼上之可生此法平一腹之相互又知之入夜女

房飯悉

十八日 天晴陰思雲未往午後晴昏性惠房諸

愚允

高倉飯亭明曉下向湯山

十九日 天晴風靜入夜良方思雲細濛乾翼引

廿日 天陰已時兩陣涼昏風文雪鳴申時許中

將來夕陽之後風雨雷電一昨日卯方遠行幸雨大

將供奉相國見物給孫子雙給榮花眼前見之

由自愛自讚云前飯又卯見物云但云仁其外只一

二人實基云長經高仁无云仁將云廿將通時日出已

後還脚款問名謁右大將被追入夜之間雷鳴漸

休大風更起兩猶交惱恒推破屋、動怖畏无極夜  
羊許漸休

廿一日 雲出天晴中將相具小兒亦參社自去年春  
頻預責訛首哥三月尽日可被誨云 今日梅虫情  
書進大綱言做、是諸人外風情出來依前後之疑  
雜堪之 前宮內公又今日被見其哥愚款又注送了  
故左大卡做若君 少留河院刑部公  
局卷中 為前做下即沙汰今日  
渡給成室僧正房依弱少即乳母變之可奉副今日

同可到向彼邊由自口來音信借引替午嗟哉姪君  
廣沢山夏之後皇病危急云 旁不便夏款

廿二日 月節 天晴已時急雨變降申時又甚兩自一  
昨日季市讀經今夜定修參番論表云云

廿三日 天快晴番論表不入番由是修示之无益  
之出仕款宿于東小屋 本  
透十五日女房退出

廿四日 天晴未後漸陰禪尼又被除服 一腹兄弟

廿五日 胡微雨伴終日天陰兩間上季市即讀經有僧



夏七十二人昇進云々

廿六日 天晴猷僧都未談昨日 禪林寺僧止十種

供養被諸人云々 新僧止所坊所坐云氏之高親定

仁着坐實後胡長 經行胡卡宗平胡卡亦俗人云々 一日

被請予申雜契所勞由不携糸竹者甚見苦歎今

日洗髮初念誦

廿七日 自曉兩降或止或降自一昨日三十一字之苦

患適休息也史齊周隋宋室傳抄書之自余傳不能

遑書帝記后宮先年書之為鏡知時代也

廿八日 天晴巳時中將飯浴云々申始許未涼黃昏

成茂宿稱來見合亦首歎今度歎甚優也 相逢之間

云猷律師過談是又此首令胡送之今度宜之由示

送夏為重問答也前宮內仁又被見子息侍送同

歎夙時甚優善凡今度哥併得其骨身遺祉而已

廿九日 晦庚黃 天晴未一点叅大納言殿四茶坊前宮內仁

此中將御對面之間也信實胡臣叅入跪被待在大并依

款教多且被讀上此同新少將賴氏 參入你云以信定實

胡卡可為誦師款申云隨聊元詠款之人可被用他

人款已无他人仍清定何更候乎由申之予取和

款被置硯台上清定令讀上之先是你之童款次才可何

樣哉申云院中更秀能之外下水面者不接暗所會

款合之時隨存之不重款 依无五位以上童加更不覺悟破中又諸大夫之

外无被召者只以今業以祠友二人款可為寂未款若為位

次者更外上坐款其次破上地下信次 云以之後僧具親胡 入道如何

由被作可為儒綱下藕款 僧後女房之後可重所并田只以今業申之今日

前大僧正所房忽送遺所哥存外之面目由被作被書作各文字

是只寂結勺可被重哉由申 次才令讀上每人初哥終

誦之在大弁參入直衣哥教多女房哥及康炆各讀上上給所哥

不撤他哥置之頻詠吟次又讀上被所哥一予取哥合卷調

先是大弁退出 次令折紙有連款清定執筆十餘句之間三位

退出及五十韻夜深一依无心曉鐘已云以遠路車

遣屈腰極難堪教奇之至先云所時日夜供奉如

此受者已无一人愁以存命又陪此坐飯路思珍經經  
落淚而告謀後同今日李市讀經始定通大納言  
上首甚兩市前等子踏入襪引尻着坐云保安之  
比先祖大卡取尻大貳昇切妻由有所見受也結  
願內府新通大納言雅右大將中納言實親實基  
參議三人資經賴資大卡不指南飯上宰相不問出坐  
已下被起坐大將納言密奇之因此色忽出宣仁門於敷政  
門內自招大外記大外記系路居相語此受更入宣仁

經階下着殿上大卡自台外記於飯上出居一人之外不見  
云云若又无入款之由雙伺見之間或人云有教胡卡  
見のハ大卡富給具ハ南飯款帝鈕シタツル非出居  
款云此詞又以不得心歸立被着市前以中將盛重  
出飯上戸應出居坐前弁未後加具坐上以立伴度者  
云云言語道斷受款雖非其身居其職何不問習哉不  
可説云云云云飯着陣餐之間實基問實親非飯  
云云執ハ不置哉及兩度實親云答云本自敷云ハ不

敷了如此夏縱雖咎失錯猶露頭不可云况自

身之尾筆哉人之無用意夏逐年如此云々

廿三日僧夏

檀僧止息淨

云性顯喻宗全  
隆譽覺紹宗德

大僧都六人

能去良重能去友  
仲舜頭尊友大

云賢證實 實真

檀僧都八人

僧正云基承名僧止讓道祥仲  
名經云息道慶道寬  
被收良信道性慧清

檀律師九人法中八人

法眼十三人之中有木工寮切

法橋廿二人 法務覺實

明年天台二會誦師聖玄東寺灌頂經寬信

像師相猷負審 未曾有夏欵

元仁二年

四月大

一日辛卯

天晴 頭辨送書催祭出車 爰已闕如可存云

平云、十大綱言散位六十人、朝五兩出車尤可闕如去職之後  
不持車之由答之入夜是修未不逢依窮屈付寢了

二日

天晴 已後陰 午時許中將來昨日會合山道右全

吾親兼口 在其座去月下旬入道相固於中山迎講慈請空阿

涂陀佛

勅勅在天王寺  
依以爰推而入洛云

爰非密儀孫公卿列座爰結云同此

通具口 於堀川家白拍子會友重在其座發使唆左衛門

尉清童

非家人依援樂招請擬于  
後戶木之山林扶清童不向

開門不禁雜人道俗集會

于庭上見物云昨日平座刻限恭候隆親著二藍直衣浮

文指貫系內家長云氏經通資經以亦參陣云云又云中納言中將被參

入夜參大相國亭謁中女子瘡病多被聖云云今日落得云云

前宮內以來加適出行人依無心退出向右幕下亭時賢

以被謁之間之小時皮口退出之後及心多瑞家聞曉鐘

三日 天晴 前右廿年光俊先日示送哥合付勝負返中

將了家時許未時別寢之間南方有大須史滅後用四茶南東

洞院東及高倉孝行先行入道子住宅燒了云云

四日 天晴 昨日向南京禪居病使改老尼俄柄惱時行

子息之看病禪師延命自余子入具取云云今朝薄夜前

火滅及曉又燒亡梅小路大宮良通法印房不移他取燒失云云

入夜參相國亭姬君瘡病猶有其氣云云賴氏將未謁祭使

使節向復亦申合車被訪云云前駛諸大夫被相催馬私駕未

出來隴本府四人自上被催武澄兼康兼一並峯子父

負久清子云云童稚色可著抄物風流可付年中行意物具

假令卯杖拵以花退出之後暫言談歸早月未入

昨日祭除目無殊夏馬助長衛胡子

五日 次日 天晴 月輪破八講之明日云云結願可參由親氏重催

六日 朔天陰晴 午時著直衣參月輪敬僧俗未參集

殿下內府令出達給云云乃更申具予右衛門督未帶左大弁同

著西座内府著東給三位中將殿

二藍直衣ハ？元テのヨク如  
生草衣薄物二藍指貫

予下給予之立由同内府御氣色不可然由蒙御命一座

論義之間夕陽漸傾座未難堪依每心退座

七度修理二間  
御座出来

左大弁又来將言談之間四座漸訖

先是左大將殿  
令加東座給

各取布

施大將殿已下予取才二僧被物了直退出入信乃小路高

倉小堂廊志弘下人  
造云云今夜宿為杖老骨之明日故龙大臣

殿姪君周忌法夏後家修之給兩日遠路無術之故

七日

天陰風吹兩間降午時奉八条烏丸亭

半作屋  
每中門

廊有寢  
殿二棟

人未参女房將言談之間宮内以

束帶  
参未時許

二条納言参束帶昨日平野奈申領狀午時許權弁親長

已相伴内侍参社由告送受早速著装束之間出納馳来云

宣命之上実基

俄男旁参社之前後被構参哉

以弁の  
仰参内奏

宣命又云今日伊勢假殿日時可被勘非今日之旨教云又著

陣行之参社既之間お陽明不遂權弁早速行く由告

之干時及束燭又請印之改東寺長去僧正准佛以亦又可申

行之由被訖仍入門著左衛門陣帷少納言惟忠参入款行

之間忘涼密之浅履著之行了退出 雖風雨頻降

適有隙未斜敷庭道有慢

曼陀羅供道寺  
僧正

下車

入内之間雨又降取之猶聊有庭儀南面横雨簀子悉濕

仍履破東面敷置二帖簀子為云以座三人著之有堂童

子夏訖取布施退步歸病未及昏黑休息著特衣黃昏

參破下見參移漏退下宿取太白方北憚之

八日 天晴雲去未後又雨降天晴收序未時許覺法服未

談自中室聊有被仰夏所有灌仙言北女房布施夕款付扇夜簡略之魅

九日 終夜今朝甚雨已後晴中將相具小兒未示含

昨日西郊仰了引送馬匹於大學以別卡許一日所示送

十日 天晴 未時許大丞相又在駕言談移漏為訪直物

夏之於身不存夏之為好之曾自相具硯大略習礼為此

無沙汰以夏之人飲入道左府老病不食近日不被逢人云

北向清定胡卡未稱大納言破中使世首哥今朝進了由富之

夜分含仰退出之由取稱之安嘉門院俄令移他男給由用

之子細尤不審日入以前大丞相歸了月前參女院平今遷而

夏尋申女房依九条破御產六月朝可令立給由俄有其聞北

川院中息透被申相國被忌申由右將軍非忽然夏可奇由被申間當時延

引云此間將軍參入將被謁六月彼御產先於地所有雜

洩之氣仍款奉渡金非今明夏之間申苗此夏由被命不

經程退出

十一日 天晴相國右幕下亭也哥興云

安嘉門院今日渡御備明門院云

十二日 自朝天陰入夜參相國亭心雨奉謁承時許歸



十三日 天陰右武衛以使者被問祭使出立夏注付送之

相國被招引 使出立右大將亭車相國訪之給云

十四日 自夜風雨已時許行忠弘宅奉待相國已被渡

之由有告即向幕下亭即來坐給依有好士之老女被

招請在近隣 即來不耻人出此座是哥中將執筆自未

時許始之白何屋谷入興及石廿韻成時許退改老

狂之與遊之病此宅小浴

十五日 朔陽晴暗雲出午後天陰 招恭俊朝臣令修

鬼氣祭下人之時行遍滿下遐迹乱世之凶惡怖畏極

改之此語云未可可有改元之被秘此夏云不知其由是

元仁不快之由武家去年各神之故早速可改之由有内

議日其時取謝之每識之後之又以前款

十六日 朝天漸晴夕大雨 午時許參此白河院謁女房即

退出參大綱言破依口未言即見參相次此中將參小時

信實朝臣祭使少將祭之後被始是哥賦唐何色五六

旬之後左大弁參入忠倫朝臣時加之被置懸物每旬置

之美作守了過亭主御前扇色之檀紙下繪水久少將

每旬付之大略半分欵予僅十三句自曉甚兩夜涼

宿冷泉忠弘宅

十七日 朝雨漸晴 巳時許參九条殿見參之後申時

許歸冷泉中將未淨更收

十八日 天陰驟降止夜甚兩依口吉祭行水精進在冷泉小屋

十九日 朝天晴盡後陰入夜甚兩 欲伺見使出立取問取

弓相固可未棧敷之由有芳命如此座雖不堪依蒙命欲奉向

朱一點許出立取漸始更云云之領狀牛童車副皆

病惱由今日出障右金吾一人著座中將勸杯一身束帶依盤從  
乘葉車自用所

入早出著將衣相乘參皮棧敷入每遞小路自後昇弓更僧都

一人之外無人重以使者頻被催使早乘時友金吾被未垣下

勸杯了渡馬以下依櫛不乘依被忘以舍人居飼令引馬五位做

上人能定知宗亦乘二条中納言障子外他人本自不觸云云

幕下被出居不被見使  
出立云云以下久未看督未早可渡由被催列見行兼  
供奉

人故云此間聊孟饌不及醉口無法仰  
依予文云未斜看督渡甚之廿檢非

遣使五位以下五人行兼威儀具足每更美麗行兼聲親情  
子

下部裝束  
檜垣夕顏花五位武士去年八月過胡録負  
依今日每五位俄叙箇云云

万更只以位記相傳按今一人老者資亦云隆現黃門  
示奉之廷尉志不知名

次馬助長衛子車化橋金銅金鑄簾同橋  
不交他物牛童幕下之童一、五

法師出襖饒馬相固御馬  
黑栗毛舍人五郎冠者  
相固馬副手振小褐色以下

殊以美羅童二人二藍山吹衣付上吹化雜色六人取物四人如例

朽葉付右造苑其色殊勝豆渡以力去法障亦不待櫛

遲來只可忘後由被示使許申時許自衣裏退出故入本家云云

威助  
山城木  
白張  
雜色  
有馬  
副金  
手振

一条 又被忌催已打出了云々車以下諸物皆付金銅車文昌額

物見扇朽木形之木童 相國馬助童之兄赤色打小時舞余渡

飭馬櫛本府生武澄襖袴普通布之付リウ五同兼童袴月梓のひれ

馬之丁卜今日渡五位尉取進之鹿毛 相國舍人大将出襖少馬副唐綾染

褐縫目引村濃手振リウモ女房用唐衣物漆多垂繪隨身羌鞭上

郎懸物祿追前例事四五町許中絶川馬への葦毛実稚

一馬云々去年 舍人朽葉抄大将舍人院所廐舍人金松子籠久負唐綾柳紅衣

兼文兼峯子褐返布紅衣舞装束風流童六人青抄山吹打衣雜色六人

二藍抄月衣取物尺同上豆上薄花田唐綾如屋之中立松返廻赤錦次中宮使

大夫進信房此料被仕新叙藏人之車上兩段物見千鳥

袖千鳥下有杜若物見之上有聯子似博陸云達車使飭馬殿下御馬

籠府友人武文友人佐伯忝久任舍人相具馬冠

称草長者今日只著居飼裝束可著蕚芳水干云々奔童

二人雜色取物亦 笠立牡丹 典侍前駈陪送有綱等

交若式部大夫六人出車毛車皆舊車副如大夫以夏

如例見物人帰入夜主人被帰之後用退帰中将合幕下

御車昨日吉祭寛喜僧都在御車馬長著金銀錦紉著

金笠云々童頭如何疫癘飢饉中京哉著金銀乱世之

恒規欵

廿日 自夜甚兩朝止今日改元云々不見勘文年号毎日雖

改不改乱改之有何益

廿日已後天漸晴 傳聞改元嘉祿云云依病患改之輕カロシ

尤可謂大功博望怪受也但於王威如何誰人取奉欽嘉音庶訊

祿音又鹿獵場之麋鹿欽後日用議之云卿左大臣

大納言定通実宣鹿中納言実親家嗣定高奉議伊手

資經隆親賴資不書漢字明兒文以座如黃門之教訓欽

約言皆著奥上卿不示可議定之間云興言雜言如援案云

勘文未尋見

後日左大臣被示送

勘申 年号夏

治萬

諸御難之万字被禱永方魏早万字出未其八佳夏ト云

尚書曰地平天成六府三夏况治萬世永賴時乃功

久保賴資難之父字在上唐久視久安冬壽被禱

梁書曰姬周基文久保七百

嘉祿実宣定高資經隆親賴資奉

博物志曰承皇天嘉祿

右依 宣旨勘申如件

元仁十年四月十分從二位行兵部卿管巡朝臣在高

勘申 年号夏

土納難 承字 文承

止訓

然而景氣 不惡候ケリ

諸人庶ニ 似タリ

賴資難

文選曰皇上以穀久承曆

恒訓難

恒久

周易曰天地之道恒久而不已利有取法注得其道也

右依 宣旨勘申如件

元仁二年四月日正三位行大藏少輔大輔官正朝臣為長

勘申 年號夏

土納系難 貞正 家嗣伊年奉申

周易正義曰此者以巫夾其情准有元大永長貞正

仁治 不宜

新唐書曰太宗以寬仁治天下

明天子待輔佐

右依 宜旨勘申如件

造東寺長友參議矣亦氣遠江推守為多胡官賴資

賴資難 勘申 年號事

正應 實親奉

周易曰文明而健中正而應註曰以中正應之

應久 定通 云宣隆親奉之

周易曰文明而健中正而應註曰以中正應之

養萬

周易曰天地養萬物聖人養賢以及萬民

周禮曰以富邦國以養萬民以生百物

應字承一 韻字也 相似云

右依 宣告勘申如件

元仁二年四月十日正四位下行文章博士兼近江守朝臣淳高

勘申 年號更

弘德 左大臣家嗣 伊平奉之

子作奇  
德不扶  
舊難

後漢書曰弘德洋溢苑塞宇宙洪澤豐沛湧衍苑

慶延

悉心友  
注石難

後漢書曰慶于代蓋由北之

應曆

契丹王  
偽号  
仍悖之

宋書志曰聖負應曆數

右依 宣告勘申如件

文章博士兼越前守左大臣朝臣長倫

一同之慶 嘉祿仁治被撰申猶一同可申由被仰其時於此二字可

在而斗<sup>上</sup>又被副上貞正而改元仁二年可為嘉祿元年依嘉

保元年例令作詔書予之被仰

有是朝臣狀云明後日左大將殿初合駕半郭給御其人願如

中得參哉近可僮僕悉病惱不出仕由承之由申了昨日百具男亦

自夜部又病惱如一人

廿二日 天晴午後陰少雷鳴 去年取裁橋花開欣感

廿三日 天陰晴 申時許中得來自昨日在北山以三条納言

說傳聞改元更亦由粗語之

廿四日 天晴雷鳴頗猛烈不陸 左李明後日直物之由被催

皇右問答夏木今日殿方地隔武家一兩忠弘沙汰買取券送不足

二戶主款

廿五日 天晴直物明日一定云 大魚於右問答云未兩度自所

室給卿書聊中哥問之申亦存了舊年以道盤呂之餘

味只殘干皮巾邊有悲慟之思

廿六日 天晴陰 嚴僧正過談希亥歲之次 世間雜談之次

曰老說白河染殿僧都之奉養孫王不出家給哥希敬之

由自園東示送乳母許云又老說南海之上皇可有御浴浴之

皮是縱橫欵左大將殿一口御車送晚京案之只合奉宜秋

院給云 每他所希細工取違之及晚云忠綱朝臣所管逐口換

氣以康入道自嚟歸讀波庄板本御領地以停止放光云

左大弁令具度之問奮之中新除目任人每人中上哉唐哥然當

右博任勘文大可入硯管欵懸勾可加成束之由存之旨答之

除目如此似相替哉以中將未海相之道白地出京教相逢云

廿七日 天晴 夜前直物之次侍送云基右幕下子息後光成

治部少輔平範賴 左京權太管淳高第 勘名由次友平時第兼

左近中將通時 從三位範宗 五位下和氣清成 宗房

送四位上家光 送四位下安部業經 五位下海通 一 後經雅

同光朝治尸 送五位上紀文平 後基長 送五位下後基

今度始 聞之經 親依患 病死去 闕云

安部清宣及經後平時親 上野通方之給

丹後守及兼備後及經後肥前中職宗薩摩中及盛肥  
任人七十元 云卿給之外也五位藏人親後

平時向小山勝地小時主人以下被坐泉屋之上坐居落下中將  
信實胡臣永光長雅康茂了被始連奇何何何賦物甚強  
不得風情因時終而句七八句許始同覺寬法服加此座受了  
先退出之後聊身饑口入之程退出巷說孫王貴重夏普詭  
奇云日前造宮之間夏國造於社力被射致取儲材木并皮  
本社亦依穢可造改哉由可有仗議云經時卿賜紀伊國去宅  
下向臨見而歸洛云此夏同今有取聞之忠獨病猶逼迫之由有

其聞云今日路次初見達智門東向破壞處壞之妻微滅已  
逐年逐日硯形出矣

廿八日 天晴有炎旱之氣大亟音信壞中紙捻夏并紙

夾等夏大臣放召各之間委被問云有存旨周此後由各之  
又紙夾等壞中狀師并記令入狀由被問云每由夏被見并  
又被嘲弄狀此時不可被用由示含之處於可用此說由重示  
觸已露顯了上野玉通方之給云未代只徐福文成滑境狀  
由時許中將來法服取示十首清書并其使了音信云次

廿九日 朔天御陰是早故狀但終日陰入夜微雨

未斜參安嘉門院一昨日夜自万果洛殿還御云不經程



退出後聞政始冥基の車在一履之後南方有火法成寺未崔

西勘解小活云云度云云付法并堂少減云云不經程壞止之

廿日 庚申 自夜雨降 依遇三日三位範宗侍從光成

各送賀札三位在皇置苗守者取之云云

五月小

一日 辛酉 朔天漸霽 範宗以送昨日返夏近日在皇置苗守者畏申

入夜希相國亭昨日被掃心閑詣申

二日 天陰晴 範宗以回拜賀未委注送宿忠

弘范中將未談府云云結次將一人不領狀雖付以中將又

不催出云云今日示送兼教胡云云許了自身先兩度可著行

三日 巳時許歸廬經因宿祿未談入夜中將示送未時參內之

後參安嘉門院令伺馬場之處廳申自大將殿未被下新

調物具仍遲云云因時依其告著惶他將不著右三人以

驚駭一疋三度馳渡

四日 自夜甚雨未時天晴 騎射物具為行第日汰備右

近物其終夏云云不可然夏秋女房自女院退出

近日傳聞上人空阿弥陀念仏依山泉徒所被出

関外了衣道相國招請入洛云云山中終迎講歸天王寺之間

煩時行之由日未聞之自去月下旬在一条高倉邊只今注

生之由周卷騷動天下貴賤尼女悉群集西云云捧珍膳

供養其物皆用風流饌玉結花入果物飯菜每數受之  
食之注史已及十餘日病漸身減供養不怠云

一昨日云氏令新妻前上皇女將後奉安嘉門雖產終命云皮口  
立后皮口以之為妻居其宅妻妾死去已三人云皆又依產狀

五日 朔天晴沐浴以後依定然未時許向左近馬場將

之牀名字許狀中將將美清大將殿家司四五輩著座狀

子委見帷中央間上射手遲參之間狀殆及數刻之後上幕

三向射手上馬大將殿番長種文以下四人皆著二藍織物指貫

吉上亦又上北間女將出手緒文狀種文父子經帷東西跪

坤方申障近代皆如此且是不然狀行弘早小男一人射之其涎

者男改立的地男賴氏孫近代存舍人作法者只賴氏

之流一貴次三兵小四人許射之用月次求子乾皇幕之

歸了見物車六七兩立不似例但皆以破車予又疑時中將

未美清書儲文下下下下書家司長胡職受國基有長

系教推長基邦著三獻長胡已下不執續抄自余夏

存例云通時胡遠江早倉庄安嘉門不進年具被付廳

云是市外家親忠親弘有夏故依殊中遺言所知通資

以每故申給金每夏故而兼久三年每是非沙汰取返抄

庄

六日 天陰微雨漸降夕甚西 女房行冷泉入夜歸

七日 終日而陰鴨水頗溢云

八日 朔天猶陰已後又而陰故本漸消息之次聞定修漏  
寂勝講云當時之故於一身多致復欣尤謂道理

九日 夜雨初止天晴 馬允盛綱死去云貧家雖無恩  
常見未及于去月在家中近日久不見之間聞死由無常  
之勢不可始驚

十日 天晴陰未後微雨降忠弘持病北三四日又重發  
云其宅小兒又自七日有溫氣云

十一日 自夜雨降已後止天漸晴夜月明嬰兒病有世為  
一同之疑仍忠弘宅不能同宿可居隣家云母行其所云

看病由下知了中將未右武衛被未談故院御八講於七条

院御堂可被修小白河殿破壞今年依日次宜以御忌日為發願

五日八講後以緒願可為御忌日先高倉院御八講寂勝光  
院被行之例續小治宮令申行給云皮本御八講光始 七月

之後被加之是御存生之時御願也夏不相似夏秋法勝寺

阿弥陀堂女院宮之渡御每便云持明院殿被造之後若  
彼御堂可被修 今日臨時奉幣云宮內口向神祇

官門西掖座夏子細木卷之 或人消息云一上直物夏

為問尋追從師季先送犬子唐人夜帽子六引牛一頭云  
武衛語云臨時祭以中將奉行已刻云車海不悉內而

依無人催希長講堂廊八講其親之云賴之親定鄉經時五

人希皆自殿下并加六人行香數刻之後退步之時伺見臨時

祭夏未始但日入以前夏了云陪送御襖之時不發物聲

又渡北陣之時不隨使後大納言實叟寄頻語按察又奔走

皮亦云必非相隨夏云是依法陽山傳夏云兼日云當日陪送

走遂不相送使渡了遼遠之後渡北陣云又季御讀經中

納言中將右府為行香自昆明池南行時不隨上臈經散花

札東云去奉勅使之時云宣以取花欲拆右亮而冠敬落

之間使捧左之由示驚之時捧左侍從親行見之後胡申傳

陸於禁裏社夏有沙汰雖非大失錯諸夏其沙汰不委夏

不經使舞人之取致之不觉之未代人皆如此後昏被攻

十二日 朔天猶陰 小兒只同夏云

十三日 天晴 今日洗髮始千手陀羅尼依世間怖畏之

近日權勢之女黃門脩明門院入道北府相兄弟僧女已病惱云又

宣經中將如待時之由誦經者稱之云及可然之人後又云非

宣經當時尊重入道右府嫡子云

十四日 天晴夜月間陰 下人說云祇園園割執行共時行

難存命云依此夏又有謠言云安嘉門院渡御七条坂

今朝夏云云推御寄御車中將一人之外無他人云如此夏位

中將尤可恭款每夜裝僮僕之沙汰於居尤道夏云

十五日 天晴傳之說少將経雅已卒去云入道右府忠頼逝

昨日申時歿

去之後可秘藏之嫡男之母死子又死於花山院之再終命云之亭主被渡粟田口

十六日 天晴 未時許中將未昨日余内日未定有躬身不在

由披露人之昨日親後初奉行七瀬御被使七人催出七條

殿御八講初日園白殿右大臣大納言推親右大將中納言家定

通方美基余議家以資経隆親云云卿被尋并資経

高聲比々下唆奉行并親長奔余通方云云也并也

滿座咲壺大臣云其身承伏之上不可有沙汰云云内院云云御

心御所御堂廊只御聽聞時許可渡御之舞之押每御車沙汰

竊可奇巷說云頭後卿依此病逝去云如批之時虛言縱橫

不可信後聞最勝講出仕云有病惱之聞之人大納言定通云

恭議自實云云氏之妻觸穢近日可被宣下新制云云

大谷少宮御腹病之由聞之仍雇中將之恭方達宿東隣小屋

十七日 天晴 聞曉鐘為付寢雖聞鐘月未及停午後依夜短

欽諸寺鐘皆報中將書狀夜前恭大谷殊被悅仰志

十八日 朔天陰終日不見陽京西御瀧入夜晴入道前大納言

忠良卿薨夜前葬送家中云年六十二雖非若之性業和心操欽

沐浴清淨著衣服恭以念仏終命云但日未煩邪氣云云

北尾上丑相恭大谷少宮御返云花山入道右府少將大侍

從共病惱云廿將今夜葬送今日七條殿八講結願云  
明後日最勝講始今度又云有僧度云

十九日 欠日 胡陽晴 昨日結願傳聞內府兩大将實基資經

伊平隆親云推先後云長卿敬上人廿人許家光胡官忝內取

語由中將示送入夜中將末安嘉門院只今還御一条敬 大将將軍自見

路忝言 一身忝御共出車矣經伊成車皆川院今刻還御云

云氏卿妻懷始而受病而懷胎死去觸穢之間彼云又病惱養

母美綱口女 高倉院 又逝去云又賀茂定平朝官依此病死云

觀房胡臣右京又有危急之間

廿日 庚辰 天晴已後陰入夜而陰今明日依有所思因立物

忌尚今日最勝講始云 猷僧都基請小字經却溫神咒經

入竹筒抄門上今日奉書同經 高倉院之本 即承酒令供養

廿日 朔天猶陰而回陰晚天晴夕陽見 閉門抄書昨日經

女房 靜後又奉書二局以靜後供養為屋中守護云

差哉經結緣物一課奉送之

廿一日 天晴 依窮屋今日解所平卧中將示送昨日申時

忝內酉時亥始中宮大夫 鶴 二位大納言 基 二条中納言 高 觀之

具美隆親云長賴資 出居二人妻清 堂童子宗明總定

顯嗣 兼高子 貞時證義者範田云夕座群覽坐若冠之在座

廿二日 天晴心寐房未談示合无病復亦

忠弘遂具有待時之聞相替先病體飲之由示中將入夜之間來自北山鳴呼昂攻後見病躰只如元血出之時池入連之間有病者亦成悲之不知一定復

昨日職多非職六位九人除藉五位藏人親後削冰後送不可勸之由復之但後送可勸之由領狀之上親後重不勸飲可強由出詞之間被強人不可有五位六位老弱之由有述懷

之輩不日說言除藉之間五人相連而同時退出破藏人町具足小舍人主殿司情別而流涕信繁子行猶亦無雙近習之女房又流涕於多禁忌匪直也復之知宣子二膈永雅才新藏人在府中補之取殘行病志於居物為長子非職

入云未曾有復飲一昨日申時許為出居奈內自北參自三

條坊口直衣男相具侍一人融左衛門陣後聞侍從言事未

中官御方次女云又自清涼夜長橋方那乳母大納言直衣不著下

歷道場裏臺盤所東御簾入此回不下鬼間格子如宗明者裏御

簾注及道場盛兼著美服唐裝束織部小織近代物大納言殿隨三宣卿

如踏下龍裝出門戶給上膈昇簀子著座揖之間一兩步立苗頻

佇立待給甚便宜云禁中之後人之進退其獲麟

之期於堂童子二人自神仙門西昇殿上注及不撤化管退出干時及在小板敷云長在火櫃下云今日中納言中將晚京自內退出復就之間飲

廿四

胡天陰多濕已後為潮密時休 取勝講結願云

經高卿書狀云殿上家禮竟先之何樣哉中納言將奉給顯  
後每為  
出仕致定高以不動座不禮依上臈致答云先之別不見及如  
此竟只可依主人之命又自身之存知致人之所為標不同承之

廿五日

朝天晴

廿六日

天晴未後陰 經高卿書狀云取勝講初日行香不足

解叙通方資經置勿希進之間中納言將起御方座亦板敷

解叙把物被取希見之兩卿取未把物告之問資經又  
思返席置勿御倚子前行香訖通方卿取家嗣易取未案

之後取替之有不請之氣云行香猶及新儀狂亂之作法致

尤叶未代之儀

廿七日

胡陽晴漢雲晴已後遠時 午時許心寐房未於

近日傳聞其間夏金峯山藏王堂燒之後被付造因司右

新造沙汰以之可安堵其沙汰之急可燒仏高野之由吉

野惡從申之當時以武士被距之已及廿余日兵極煩暑熱

難堪云高野又以天御布緣起京上為高野領證據

顯然奉見于諸人云皮是金無成敗而歷一ヶ月云

法勝寺承仕法師之子童二人博步昇九重塔敷九輪金  
物兵士亦聞其音騷動天晴發人勢早塔水之童亦隱



遂不見因又承仕令喚出自身五重壁中出現云他金物  
月來皆故之當時在檢非違使平云承仕法師心操是又  
每人復飲申時許法印被未定修漏下寂勝講夏山  
同奇驚云所被撰之山僧非器不思後物云高野僧三人  
許希博陸宗房相逢問答之間宗房法師云云僧徒咎  
其詞吳口同音放言云光親宗行耽吉野之賂不決此道理  
汝今又如此磨滅奉趾可待申惜詞云入夜得未寂勝講  
終闕白青朽葉下襲左大將敬美基藍下襲大將敬行  
香了即退出給云所傳問之

廿八日 朔夫辰辰後晴 雜人之權大納言中宮大夫公宣以

進退不尋常雖似無故美每輕忽之

夜前死云見仕十八年雖無才智能藝為相得子其性  
不好戲無言咲狂氣心操頗有廉直之氣每橫謀高貴之間  
常著胡衣有勒云夏一寂勝講才二日出仕云可悲之世  
之後代均也 春日東洞院邊有法橋義田宿耀師云頻致所  
追後當時之器量云行顯平朝臣家言談攻象之間受病  
七廿日而死去云其娘為親後去比送蓮臺野死人口之  
內六十四人云

廿九日晦 陽景晴明雲虜淫未 昨今日者熱如燒但南風頻

扇女房行冷泉 青侍說云近日入道左府被出行了途中  
有武士千人來遇之音或田馬每服者物其侍或聞或

不聞被奇驚共人之中聞之者皆病惱但此復通方俾  
後者之說云若皮鄉之虛言欽

六月大

一日 庚寅 天晴 午後乍晴雷鳴

中將相具批家人之行澆娥之入夜歸

二日 辛卯 天晴 右武家有所方人之由傳聞以忠光回

之女房腹病云去月廿二日殊增氣周章其後每殊愛云

云家有殊御填御祈水云內藏助和氣自行冷原方里夫妻

依其病死去云先是主計以定平死去後聞自行夫妻

不死云右幕下音信之決被送冰下友本自不堪炎暑

愛水懇切之被傳聞欽昔禁裏皇月參時常別賜煎冰

思注夏文感舊恩狂說曰南方舊寺歸給云安嘉院昨日

渡御冷泉敬抑月宿云已時宿東小屋即聞鐘歸

三日 天晴 未時黑雲過晴天電回降申時大右幕下消

息云盛兼胡臣可昇進云皮國今度可奪走秋地思只被加

御秘才之所仰之由當申之

四日 天晴

五日 天晴 未時大雨降即消日暮夜終不止 幕下示給送消

息云盛兼胡臣可力入由返復到未者如皮昇進之有必然之

氣也。世上之政每聞之摧心肝人爲力姐我爲魚肉思而  
無益復欲以中將來相國御命今度復心力之及假奪宮  
可示付範補被申女院之變非無其爲面目本意

高野住侶依無裁許由本山云云而口之内

可見證云云

六日 天晴 夜前中宮大夫葬送云云神樂用方依無口比經數日云云

又下人說云女子也同家亡其葬送云云其變不設一定

七日 天晴云云收未後夜又晴中將來使者告送園東岳有獲麟  
之聞取被者不食病云河東武末集會幕下被送使者返復如誓云定是  
終命之由飛脚云云幸法皇去年歲時朝臣今年又如天下勝負  
若是人道之推而所行欲夕方又傳少相別可馳下云不知其否

八日 陽京晴陰雲屬注來 巷說高維病重由當時存命

云未時許女房參詣賀茂并祇園旅所入夜中將來行兼爲  
相國御使馳下園東云

九日 天晴省兼預國兼來省文庫重可示職復由此之  
只向復難爲紙筆之費又書愚狀以國兼令觸以并金不可  
有汝汰復云九世向復不足言之持云

十日 天晴曉更長綱胡官以使者告送園東吾之死脚到  
來示之病漸以減氣當時爲之由云天下安穩之計欵

十一日 天晴小霄承明門黃門來臨中將來除目非當時欵云  
十二日 天晴未後帶鳴不程經早且心拜房來左手之苦痛

更不止遂日如增三所加尔炎午時以前矣手十七壯

十三日 天晴午時大雨雷鳴不經程中將告還園東於以必

定之由夜半許飛脚來著云中央減氣披方如何世間又

定嗽之飲隱逸安穩之許何為哉又重云當時非必定

自六日其病又增氣相剋下云云

山僧之下法師說云近口志賀浦三井寺額之境伴梨木邊

吳鳥未集其鳥大如唐鳩色青黑翅甚廣引展之三尺五

寸許羽數多之有四足其足如水鳥居水上又在濱不懼人

人集取之其鳥甚弱人取之見弄之間不經程死其始不

又或說曰  
伴鳥水鳥  
之中本自  
之名德後  
の據セリ  
ト云云亦  
可奇矣  
飲

知教之問人覽取漸其數廿或者食其鳥即時死了

云於恠吳者每異後飲何所誰人之恠哉可恠之世

今夜行幸  
口條重

又台山嶺蟻兩先有此處必山上大乱生未時之只案之仏法

件法師眼見王位滅法之期之可謂道理此竟日未不傳聞之  
之由語之云云

十四日 天晴在京武士大畧下向之由只聞巷説人雜人

云廣元入道死去又云武州病惱且是依一夏

稱虛言飲未時許中將未夜前相州參相國亭今度在京

增氣之由示給之狀皮自筆之不可下由雖示給漢增初度飲

氣由爭今一分不合眼哉仍存注及廿日由躬馳下之

路次七日子息四郎武藏大郎可在京廣元他畧了然

子息長年入道不令下向之由申云

白直室折鳥槽子差邊十人皆同歸路系京極

百騎許行兼 廷尉為相國御使今日晝下向云申時許留

師式賢來談凌暑熱相逢昏退返今夜自口糸重

還御中將供奉由稱之

十五日 天晴 早且女房未向送誠東小房為經結緣

之夜前之被下渡御一条室町云相別曉更下向云

辰時送人自勢多

昨日三条大路棧敷口未經宮之人

皆停無見物之人馬長僅少馳渡京中向飛磔之

凶徒亦稱老衆若衆物自春之比立別稻荷之次欲勝負

者昨日老了集六角堂若集京極寺今日欲遂會枕吉

曲京武

士兩國

司子息

相列

云

依北園馬長成怖自東洞院皆駛馬馳通了凶徒期

以後之間使廳者亦奉扣神輿日入之後令入給

之故臨昏每其復京極寺凶徒猶為示勇氣三条

本間在傍西行徘徊洞院边多著胃腹局又以白布絡頭又以

門久家 昌蒲薦亦絡身肖古今雖步飛磔者全無如北夏

中務 武士乍聞之不制止云是又恠異欬極為奇後聞老

字回在傍 門石川 眾不好北夏云子時宿東屋團曉鐘歸方違十五日

六郎 十六日 天晴未時黑雲忽覆大雨降雷電入夜月晴

同巷雜人訖又傲園東銳率蜂起之由下人亦成怖

聞及夏之道今月二日參鍾倉云

十四日行幸云卿通方公長基保經高次將通時為家資

季子披渡家定信盛內侍所叙聖盛兼職夏親俊

十四日右大將美基卿云長光俊

十七日 天晴申時許送故人歸

十八日 天晴小笠返為時在京於武藏大郎許聞由國

東平愈之說若送中將許云夕中將來一昨日參內非

指多博陸卿消息後日必參會云或與胡傳今夜更涼

十九日 天陰 禪尼詣中山阿弥陀堂

四十八日每日四十八卷阿弥陀經禮拜

廿日 天晴北兩三夜似早涼每盛夏之暑熱去月極熱甚之故秋

廿一日 天晴暑氣今日殊甚夜後頗涼東方每為之間披易

廿二日 天晴中將來東方更減氣相州不可來由使維

來向已依出路後遂前途由其聞其後又有增氣卷

說皮乞維信 除日來月之由云

廿三日 天晴胡天陰間晴雷鳴而濕不濕地長清胡長云

來花心院御忌日平二位紙小牙每云卿為如何自五

月朔所方移居日久之上近日殊增之由答之

廿四日 天晴雲收未時許有晴大雨灑小雷電

為違秋節款行於泉心神惱而殊違例之間子時幸

車出門外聞鐘歸入

廿五日 甲寅

天晴未時大雨及雷潦

助教師行胡臣示無牛由取忠弘入道牛引送先年範宗胡氏牛

依學明經道人致便宜之忠未時許經因宿祢未凌暑

氣相逢日未在京神人許弘曰向武家又申博陸肥

補酷酖惣不成敗云不食病身腫云國東始送修善

廿六日 乙卯

天晴女兒病後依口次宜今日改入道許母未祀

宅今日無雷聲如今無執心欲

廿七日

天晴

夕中將未相撲不長例依無更之眾科為鴨

祢宜資綱被追放相傳之領地之間一者并修輩相撲

不可勤比野祭放生會未之由祈弘社家又以祝光氣觸送

此夏長例可遂問注由進申仍此夏為申祢大將及勅內陪膳未帝

泰一榮友之處方及下御出之間無人而退出

除目近之由頻謳歌大長友以書狀頻可示範補由

有芳命盛兼胡卡又可力由雖領狀其美謝知了飲祭

主在京成長胡卡之賂是盡其力飲因通口在國東舉

狀重披示遣大理有道理由云是卷說也

廿八日

天晴申時許小雷或人口相州八駿之蹄出京

六七日之卯時著關東云皮病增氣由告送之時重下知之

狀三帝二王重可奉禁同如此之時各守護亦全不可有

上浴之心各可固其營之由下諸國之雜人亦老說水火

門戶之老嫗亦不終命歎  
芝劬可還御

申時許女房亦行冷泉

廿九日 天晴 坊城相云消息云西郊持仙堂八月之

比款用服之處女房俄款企遠行之間明白如形遂之  
款馳下聽安哉六日病惱之上近日又腹痛相加勿  
論之由吞之也中將之必可行向之由以書狀示送依腹  
病之氣申不定由可構向由示送

廿日 己未 天晴 田丈已愁炎旱云奉書阿弥陀經一卷

暑氣每力難杖起去今兩月遂不能出行  
泉烟之程解除

諸矣  
三人云

後聞相公堂供養中將聞早且之由辰時向夏遲申  
時始返三位時賢一人並他人云聖覺法印說法道觀  
又仁和寺僧綱一人為請僧布施廿許紙色紙形等

美羅其後安嘉門院六月秋陪膳

又為相國御使系園白敬云自園東彼一家人殊  
可程後禁裏給之由示送仍雖非指夏如批申之由  
又爭之忘申哉由被申有快然御返夏云



嘉祿元年

十月大

一日戊子山會遠天仗時今日初沐浴咳猶不復例

二日天陰陽景間見長綱胡卡來詔未時許忝

前殿大將殿見忝相因忝  
給云々申時許見忝作云坂本

今病危急之後讓天王寺於妙香院之由申給其受

又被付相因申云今年此受殊驚思給年未取立給之

心操至于最後變改歎雖有其望誰人許之哉可

有此夏者自來无易之時急可申給先度依病解送世  
間競望是纏頭依難成敗被返授其時清允給猶昨  
賢廉之道理今至于涼終之病被申此夏只易招人謗  
也可悲夏欽涼兼燭裡黍北亭又被示此夏彼存知同予  
案頻雖被示付我此夏不可只入者尤可然由答申云  
圖東今年十二月必可有市元服之由二品被示置幕  
下為加冠下向欽當時雖以被露中將必可相伴理髮  
者供奉不及是非由申但是又逢夕良昇進之期赴

請力取

遼遠之路之奈又前途之妨欽於今者其身夏老后非  
可只入夏夏時許做广

三日天晴入夜時雨間降入夜中將來十二月八日行幸

已前可有除目云々

四日朔天陰未後天晴已時許中將云只今黍一条敷  
而產御氣云有长朔卡又告送馳糸當時殊夏不御云  
陰陽師一人奉仕御板護身猶非火急之躰午時已後

召諸壇阿闍梨陰陽師五人列坐

二棟東臺  
箕子候

侍白左幕

尸役之侍從兩人取太麻自北間遣尸傳女房東南

阿闍梨卒伴僧谷加持土壇中壇僧正御房三井寺

良雲山巖海東寺成德山行兼醍醐金剛夜及受染王

真惠法印北計賢海法印不希於宿所祈念云上宗院又修給

云不問云定納言大藏卿三位親房胡卡信定胡卡

入道墨冰衣袴亦往及未時許平安城一今一度又不經哉

程諸人悦喜予自兩江着皆下五親尊法眼在此

辺少時入道来云殊以每為姫君每更相應云此後

送出长胡之長入先是云之說圖及七条院太秦御所

夜前群盜散云予問此更只今參彼御所退出

之更已一定不及秘藏六十人許乱入大番者三四人負手云未

之法不足言更欲減武仲不能盜宜笑之別當家行

以任納言十日可之由申請被任之後每解送之

詞近日解大理職不罷督以家定可任中將由申博陸胡

弄給云之雅久允庸府督三人散三位解一職之朱可然哉云

觀長龍浦申藏人頭云去比種文器番長以久負

子信被替云、久負數刻在中門予送出之間被召  
迴西方可引御馬云、不見其夏早出  
五日 霜凝天晴夕陰入夜雨降午時許齋七葉院  
袞浴院僧止被齋云、女房被出逢怖畏急難之  
後渡御地所之後谷雖廢家品是存今明之罪科  
也付怖恐有耻之由被作、其後之由陳之御氣  
色之赴尤可然之由申之送出齋御室謁法眼被作  
御飯之由依死心送出

六日 自夜甚雨已後漸休未時天晴今日宜秋門院  
御懺法結願雖无催 可推齋依甚雨止了未斜  
着直衣 平箱 齋彼院女房違被出逢今日非結願  
九月小之時七日結願之明日无人猶攝齋哉者老  
耄惘然忘却由申之送出之門昏黑病入道冷泉中将  
来言談一昨日御產余氣夏外物忘如先之有御  
絶入之氣仍大臣殿齋入給了大将不可混合由依  
今明被堅庭上一時許周章之後无局僧止出給了

其後元前御夏云、早出之懈怠、昨且又參北山  
幕下被居出云、所望夏以出、札被付盛重、胡卡又以  
女院御出被申、由宣旨局返夏、御產之中、向到來  
旁雖丁寧、範補懇望云、定被補、飲園白家近習  
不有尽期、又今年、閏東御元服夏、一定之幕下  
局加冠、可被下向之、糸一定、飲如當時者、理髮被召、飲  
極寒之遠路、為人難堪、夏飲此夏、又及凡、向者、弥  
職夏之仁、不相應、夏飲甚以不便

七日天晴、未一点、糸、且秋、門院内府、子、爲、憎出、逢、給、申  
兼之間、左大弁、糸入云、頭弁、又糸相府入御之後  
大弁、豐言談、平坐、通方、伊平、賴資、盛重、胡卡、親長  
範補、爲綱、糸三、獻不召、侍送云、列見親長、賴隆、宗胡  
立申、久云、良久、僧、糸、不被始、予大弁、着坐、被出、散  
花之門中、納言、是、糸、着、既、弁、又來、加、懺、法、之間、頭、送  
出、了、夏、訖、取、布、施、夏、如、例、長、時、綱、範、重、長、時、綱、資、季、胡、卡  
情隆  
已下也、涼、昏、暹、出、猶、病、冷、泉、休、浴

八日 霜如雪 天无雲 天曙敞广 经困病祢未諳今日  
嗟哉聖覺法下說法為廳因諸向之 昨今大理前  
大納言矣 音信拂凡流之 依此夏預指門消息心中  
極冷然

九日 天晴已後 佞申時晴 東石藏進愚札之次被仰  
云名字香隆寺僧正寬室相似之 仍改之 慈觀未廿日  
為受戒密 可向南京之由 有仰今明猷僧都過談之  
間肥前美清胡莊來 際相共言 談志深庄 禪尼下向

間沙汰亦并 說古端更非恒規之所之 如此夏一人因  
之甚无益僧都才子 禪師為下向之前 鋒尤可被同  
由示 一人共難信其陣狀 所因不思儀

十日 丁酉 天晴辰時許 出京向 嗟哉先入東北房 謁  
人 問此善夏之儀 先度夏願 主念佛房 勸進以結  
緣所出物 造阿弥陀堂 一又為造食堂 今度始之聖

法印說法

无障者始終有指障  
有共日云可請他人

慶忠能玄已下讀誦

又寺僧書寫之一字三礼之行云云 以五種行以結緣衆

會之力可迴向食堂仍召同心集會之聽函局一  
問別鵝眼二貫摩牙三計油五升云云道俗男女  
馳走但道守師能讀法印局無此課役云云但證寂房  
云為知音人聽函別請受禮堂西間懸簾入其所  
可聽函者次入中院休息中將來酉時許函集會  
鐘入聽函所今日導師京右請用爰及晚景云入  
西門着狩衣昇西階入其所南才二間格女房同寄車在  
此所懸儿帳惟說法感淚次截法寺僧亦并客僧讀之

云々曉又一坐讀經暫廳函月前飯宿所

十一日天晴昨日无假日暮仍不捉日次山今胡系

法論寺渡引老尼此坂猶如拳雲嶺昂飯宿所今日  
說法早速云々未時函鐘如昨日入簾中女房又來說  
法信解品爰了能玄又讀經後各退下懺法可休息

間中將入道被來談爰時許飯京苗守有告云昨日  
午時於川合社北邊祢宜資賴宮廻之間着笠法師

墨深奔向拔力此間自田中同意殺害所造氏人亦各雖相

送一人无相對者東西逃奔任意殺害相共東方奔去  
向道方每為逃去云云是又勝受欽長曆之比上社  
神至夜中被殺害於白昼者未及及受欽

十三日

天晴未時許又希聽聞所

先是證寂房  
未原言談

某草

喻品說法讀經不及須更各退下東北房高主招  
引此女房被系法輪日入已後飯來相共飯京於西大  
宮邊臨昏棄月飯祢宜資賴夜前葬送舟同方  
云其仇  
更不問只推量許大畧所疑在兄弟云前祢宜入

道權祢宜川合祢宜亦皆一腹才

資賴一人  
他腹見之有其疑云

細川人夫在上送二茶納言許

九弟殿掃除  
料

十二日胡雲四塞寒雨漸降終日濛濛青侍未三  
權祢宜資退可私殺由被作下云

十四日晚雨止胡天晴自昨日頗有雜熱今日付麻角  
原昏心寂房未見不可有大夏麻角宜由示之

十五日天晴巳時後午後雨間降夕陽晴教雅少將以  
使者率別當五節女房扇二枚可調送由消息何樣物



哉答云扇近代槽扇 細面 墜雲母 ミソニカキノ 言繪

榑扇 遠山野之解野筋 五六方許人形

金銅蚊目以村濃 若青 絲貫之

絲未結垂物之者入夜右武衛被送談是兩社行幸

供奉夏木之裝束只例抄下毫表表袴可着如何者

何夏在哉由答申去十三日兩社行夏所始源大綱言 上

着之間又以絶入如放生會之間 廳東門寄車

昇載云 耽賄賂撰神四討上卿初度行幸極以不忠夏

狄參談未定云一度不被作是又不思談狄

十六日 霜凝天晴寒氣入骨雜糞頗堯膿汁出猶

不平愈之間遠路之乘車有夏煩仍若參仕者雜

糞所勞加療治之由可披露之由示送中將許返夏云

凡病腹病更堯不能參仕云 夜前寒夜宇治綱代乘

船云 其病道理之令然狄不足言父子領狀不參可為

老後之狂夏不顧後日增否當時之耻忽出立日入之程

着直衣出門已及暗參着 殿下 此間自七条破密渡

御云 黃門信盛 御車未引之間入御了參上將德

居障子上

行步進送不叶貴人  
御希有恐之故

右金吾

直衣

親尊

僧止  
御供

在此边時雨忽降信盛云中將可御車予忽所勞云

仍資季胡卡可付云

極以  
痛思

良久在大將殿御參

先令參內  
給云

又有警蹕音內府其後与金吾在云以堅又良久去季以

未加此堅云先參此御所姫君主令渡給為寄御車

參七糸殿御共飯參但殿下御車令門外給云

此間谷同夏具否干信盛答云可率黃牛夏被用大將殿

御隨身下薦而依少年者難叶一堅与未堅可率由被

行弘子

壹唐子

作寂未申云未者可隨役者未二人上薦可隨者一二可

率狄上未勤仕如何云

大畧嫌行  
弘子名

此夏強申仍申

下御新御猶可合率云

依如此夏遲云云定高仁

又加堅今夜夏御車

內府下  
幕御車

出車殿上人車

為家胡卡  
已下三兩九

長清胡卡付御車資季胡卡松明欣信盛引道寸陰陽

師又於入御之所同引道寸之次付脂燭可入屋中水

並安  
置之

无水火童黃可有之

此亦皆有  
先例云

入御之後吉出可供五菓

約主所夏  
又可供之

內府御命云雖有夫妻子息移徒五菓必二人

供之不可有兩方之說因此說申殿下之行幸時供

天子又供后宮全不可限一人尤可供兩方者說云有其

步御幸供奉人受又殿上人前行云云扈從一說殿上

人云云前行一說今夜被用院司四位前行云云殿上人

扈從御後之說三說皆有良久之後丹府出給三人御坐

上信盛覽日時入引礼紙用見卷之入之返給參東

西葦戶羨之返給直下又経程進申出御由四人下立

入中門列立北上信盛進御簾下伺申飯出召陰陽師

陰陽師入中門自庭昇階中央入簾中及用飯出

寄御車得相奉仕給立簾風送坐給之後庭云云蹲居

甚難堪之間中細言次中門外懸御手出御大將殿四云以

下扈從院司前行不委見出門南行新御所南水路東

行源坂入南面東門縱牛牽御車衣冠廳及木杵今夜无

左門内陰陽師進仍法衛入御車左中門内之間不堪

行步予送出内府入此所聽受不發月停午之間飯

戶昨午揖子橋樹造屋甚月萱依霜皓也

十七日 天晴 兵部未談之間 猷僧都又來 涼於同坐

相謁各飯了 冥清胡卡來以人問答 今日東方有

音信 夏云云 无殊 夏秋武士多入洛云云

或云例大番替拜 或云二品骨送高野

供奉夏 慕來云云 其内又卷說遠取貴人似可有告夏云云 兵部云

永不可信 夏夏也 若散在依有夏煩奉都合千一方之

鮮之夏秋其間又定有子細亦秋云云 青侍亦云 權祿宜

資道已補正社家之出文車可渡由既并作出納云云 以所

下入作下而子息男成被語人之疑 錄竈所下人又念二人飯黍申

夏田之間 童來打破門令引文車下 其間侍宅有着腹卷者亦奇

恠由路人相驚云云 又被殺害之時 腹卷尤大物 飲資賴尾

竈者也 始終如此 又云 非轉止只承社務 又云 資賴九日

剪室前 一夏 社後 極木羽音 有此夏被四討云云 近日前社

頭旧本 殊勝之櫻在基中云云

十八日 天晴 禪尼自播及飯浴來 涼此夏猶有厭

却之忌 招僧都且示合冥清并說夏亦此僧都高

階家仲可來 住此家由此間示付之 悉領狀了 是仙洞

之昔堪和歛之由暫有其沙汰者。歛會之時被  
寄手  
呂哥後年漸无其沙汰在伊平之家近日殊愁  
世路云々

十九日天晴未後忽陰時雨未時許中将来除目

其日未関推之関東使相待也相国面達執柄給今度所望人殊

不関可奏由答給但罷補一定補由世詭哥亦成長

奇譏更又宣陽門院迎姫君最初懸望在此更由責給云々

但委奏関給云々相国天王寺別當更可被補二品親王之

由面雖有勅今明更无承引之気云々任意非抑博陸人

力不及更歛山衆徒日々蜂起被補園城寺着可燒

拂由相涿云々隊乎今日幕府姫君行始被没相国亭丰蘇

車前駛二人長政胡仲左馬頭隆宣在共出車二兩中將車

美狂經平廿將車云々兼燭之程兵部来踪之次近日猶

巷説又云々遠所更亦在人足奈如何之由予問之

答云推之若其所改替更右之歛雖方角改吉更

難有歛之由推思者愚推頗相叶之又云若有如然之

次者飯又熏庇疲出人凶夏亦出未夏也作  
只以目可見予云世間遂日快然全無人凶夏定无殊  
夏秋只不運一身之外皆吉幸之充滿秋何足恐哉退  
飯之後向右幕下亭面謁移時刻飯序明日仁王會  
度控使定通仁依立節神夏不動之替可出仕者此  
間雨作駕貽二足置相具下人亦進東石藏為東大寺  
受戒密令諸給云今日奏咒願夏可催次上仁由示之於  
願請者明日可補者

廿日 自夜甚雨暗雲滿天午刻天漸晴申時陽景  
僅見一代一度仁王會云入夜來仲來相逢自今夜  
宿此家

廿一日 霜凝天晴終日泛寒酉時雲慘風烈暖誠善  
夏自今日四方導師參天王寺可請他誦師云云  
傳聞昨日仁王會右大將上通方矣基隆親賴資  
盛並之次參北白川院所之躰不思議其堅使小  
為堂童子被踏夏躰驚目依逆心禿早出不見他

夏由幕下消息之其次被示送云十三日兩社行幸  
行夏所始夏訖程上之徒既走出前駢亦又馳走  
不見真矣 其音之側凶毛車 亦之病東門  
絕入之作 車一出未白衣男乘之東帶裝束不恠而男捧  
持之男遣 送出由弁範捕申殿下後日忝內給之次語  
宣告局給云之依大納言上藤先相觸是解送欵由  
存之処昂領狀有如此夏初度行幸若有不慮  
夏者定有誹謗欵內之解送可宜由可被召作

具實云之宣告此由示具實先及誓言申无此  
夏由翌日申絕入夏全不候道路困濕之間着  
少符衣着撥由申云之奏狀猶非普通欵又具矣  
內之申依有急夏脱裝束夏訖送出之躰不可  
有誘羅夏云之天下勝夏欵兼燭之間暴風雨降  
入夜中將來安嘉門院渡御修明門院御所御共  
右衛門督 之次云之昨日逢盛重胡卡不忘往夏之由  
御車寄 有芳心之詞 是器虛 入道右府又岸宣經於日未不仕

有死处干披陣日、以後可奉公由申之近日每日  
出仕世以攝兼宣旨由云々家光称所勞成菴居  
无行幸行者是又非直之受時兼兼之云々左府以  
尾張国司為皮副當行幸已前可被補之由示送  
盛重胡卡云々天主寺別當受主上置直字被仰於御前有  
領狀氣送出已後禪岡子息早可被補由被奏返受  
云宣家勅是乃思煩者禪岡云云の冠を友よの云  
子岡入立ぬれあり身不可岡入云々

廿二日 朔天晴一昨日天高木央尊飯淨照房云夜前

深更罷飯腋有雅煖夏罷苗下方云々閑窓徒然  
之余有懷回之心行觀喜光院僧徒亦成群有遊覽  
之氣自門前道希北白川故院御所サ見廻地秋之  
勝繼猶以君他祭謂陽之榮飯為荒廢之地風流是惜  
見右武清近日新造之居日入已前飯

廿三日 霜護、胡雲收申時許右武清被來談八幡  
行幸延引來月廿五日云々本自兩社之間此日頗无其



謂欬此延引又定有夏故欬入夜中將來北山不動愛深

王奉造被安置谷有云次奇家光其臨腫云

北四日辛亥朔天陰微雨間濼已時許住心房受

例戒誓言談之間信美胡卡未談入夜女房奉安嘉

門院自昨日此出仕始終更雖不可諧夏近

日死人之由依頻召慙令參

北五日 天晴午時兵部未際言談自然移漏申

時敏去清初王長平遂消息際時參彼間夏如行鞋共人

夏大略先注送次才追可送由答之兵部今日雜談

之中雖无益夏注之下友先年於故殿見額擯云

物大外以下所請寺額每數被移置予申云是被寫

何所存哉仲云是皆法性寺殿御本也當時在執柄

當時許欬先年邦綱口被出奉入道殿所被寫也今日

夏次語云伊經傳无祖額本夏全非又相傳定信置

賀茂上卿社室藏伊行不傳之邦綱口因此夏召仲

主重保存被出之非神物只仍私持之全非法性寺殿御

預置也

物而依優其家先祖依書亦授授與伊經之入道殿下  
更不可持行者又法性寺殿以假名令住給云夏六  
月抄在又仁許傳得由稱之如此夏亦多因之法性  
寺殿危給後加列竈愛甚故入道殿 壯年早世之後  
尊忠法印御母五糸元丹波 又竈愛之盛連技經光  
白昼入局犯之又近習女七二見此榮色奔參申此由  
之間自聞其遣戶御覽之時懷抱之寂中也即白昼  
被追出之送出彼依此夏行注坐卧不快御榮色大

略意慕歎級以御不會以之令薨給云太子申生  
言即此心歎高力士又其志同歎今日習相之由頗自讚予  
問余今明旦慕夏又有餐應之詞先年見光親  
宗行能茂亦有惡相无兵刃之相有雅有其相之由語之  
廿六日 天晴霜凝辰時許出蓬門行嗟城中將昨日  
未云未時許聞鐘聲入例局此聽因每度着狩衣 今日  
說法茶王妙音品兩品拜說已後退下申將飯京  
廿七日 天晴已時鐘鳴今日道寺師出京故家經中納言  
十三年忌日云云

之故被忘云、即入月普門陀羅尼嚴王品被釈夏、

證夏房於局暫言談之後退下奈良禪師 障尋

未為明日、因今日未着云、入夜沐浴

廿八日 天晴早且出門外之次隣家三位入道 保靈云

依先日音信相謁性夏言談亡息夏亦且多蒙芳

心之由謝之即故心夏房未齒快療治夏亦雖加

針血不出至極熱氣如此云、未時鐘鳴參入今日

有弘未入月後其房未如日來今日雜人僧徒內陣

礼堂群集不知其數日來所書写法花經又澄寂

房勸進一品經又最勝王經日來結願勸卷品解說

之後退下不經程做京之路頭道寺師車一町許在

前北明王行列飯家入夜中將來 希母嘉 相國付宰相

云重申給博陸御返夏如此示給夏不可忽清所

沙汰可申此旨云、 是每度 武列以書狀申相國云、

書狀送行 重許 次泉中將友途夏不便如此夏雖兆可申夏可

然之樣御沙汰候哉之由云、其狀被付定相語令書之

由存給欵盛氣胡卡近日成業董仁聲宣陽門和谷之  
計云、除目行幸以前之由有其因新任人於夏有煩  
欵諸夏不得心園東御元服夏及村亦之存旨既難  
測量云、可得姓給由有議定之輩是汝引博陸之心欵  
廿九日 天晴霜凝夢想紛紜依慎思閉門物忘木葉  
落黃菊花悉枯後同今日新大納言初度作文云、  
云々 家高賴資在高  
為長經高宗房 長負講師  
廿日 朔天辰辰後兩漸密辰時許兵部過談又多情

胡卡來以人問答

十一月小

一日戊午自夜大風朔天晴烈風吹寒樹終日不出屋外  
二日 天晴少將有教胡卡過談時、被尋問云夏其好  
漸久之間无隔心可憑之由被示有識之家之余流也至  
愚之所存可同心申由約束申時許希室所殿見希之  
後入夜退出能三品云一日比少將有資希庭上申云依奉  
悼不昇南祭陪送裝束可申 請作云被悼思者壯衣

東又可憐如何隨其左右可存申云此爻申台人重  
可申昨日又參入坐于對仗南面云坐何司相對之障  
子上可宜答云是依參大將殿着此坐也既司答此爻不  
然由起坐退出云去今年不參此殿依資時入道教  
訓欲又雜談世間爻 不知爻否 今日中持次師臭味忠  
沙汰其爻云云

三日 天晴法印被末承明門院黃門又末涼初三  
月甚明不異弦

四日 霜如雪去疾晴沐浴短晷空昏夜池數雅  
少將末門前寒夜依元漸稱風病由不達

五日 天晴希室町殿先是長清羽王末涼之時祭  
彼之間爻云云給長秋納言記記年一合退出丁

六日 天晴見日記

七日 天晴心寂房示療治爻示冷泉若目有小恙由  
因之見可療治由示付希室町殿今日除目云云日末不  
因及又例爻欵仰云大將五節止仕被催參入御覽

可仕仕欲入夜逢退頗有煩哉申云少年卿出仕  
其得心之人少而惣忘夜陰於夏不重候只卿覽日  
卿出仕可宜候欲破上人不廻北陣之間殿上辺極物  
恣旁難計心欲大略申止之晚陰退出夜中將書狀  
相国重示遣盛兼胡卡返夏今日除目不及廣候云々  
猶過繼欲

○ 八日 天晴辰後陰昨日除目任人八守四人侍後夏  
忠兼玄蕃頭賀茂兼宣中宮權大夫伊平兼左將監

友範昌 藏人左中將夏後送三位盛兼止四位下云賢  
依此夏所被行哉更不得心除目面不足言夏欲右武  
衛送皮者云昨日参綾小路宮之間存外會遇横文  
辞兵衛督以子息可任少將由忽被仰子息昇進全  
无其好由参女院申入度令申被給纒<sup>纒</sup>以无為向後猶  
可恐云是偏為隆親兼帶欲北尾者抵難居友職  
世欲冥乱世之寂也伯突<sup>資</sup>宗胡卡消息之次去月廿七日  
廣田社室殿以下出上假殿经营之諸社如此夏理

尤可然歎可驚。一昨日夜大谷拜宮所群盜  
稱三位藏人源氏抄合不入所追返。其身蒙疵  
死去。依此夏昨日渡所宣旨局家。禪尼行  
冷泉入夜被故若目夏願宜云。自春合在京狂巫  
女其父重服去月過。今日泰社頭云。依右幕下  
之憐憫件女坂存造屋云。傍軍亦疾始有障礙之心云。  
件社岳跡已未无火夏忽神火出燒給兆如火夏云。  
九日 自昨日陰已後晴早且兵部來談及午時申

時許中務大輔鳥繼

未談安嘉門院番勤退出之

次云、其後希星町殿見希親房胡卡同作面相

初度作文博陸出居給而自初所坐與坐之面相

外坐上給之間云、以着坐進退失度恐着與端未

尋常之後置詩之後主人  
坐坐橫坐給歎是不被知之故

置詩之間經父子坐中進退

定高口讀師无便干取詩相談經篋子入面相

上坐其坐上兵部口坐干父子所中大藏口坐干誦

師上火耀文字不見不能誦詩淳高序長負誦師

宣實詩云誰人斲席不長生ハナシ所作如此欲誰人斲  
席ハナシ不長生ハナシ讀如何有議作改之尤恠異欤又有去  
變云々

十日 天晴日吉狂坐其名 來云來十六日二宮種子

經營万夏ハナシ如可少分助成康章牙二課可給由遣入

道許ハナシ多時許教雅ハナシ於門前音信ハナシ青侍

亦吾方遠他行由此羽林必強更未老病寒風依死

遊夜深不逢人兼所識也先是性愚房自粟田早

住 高倉殿被坐覺心房通修行云々  
件僧富有独步修逆修 鎌倉三条宅也

十一日 天晴今日故左相月卿遠忌也依懷旧之思奈

八条四跡之間鎌門无人跡八条院卿所東已為氏

家築垣之内不審武井屋南山古松僅殘窮老之

病眼哀慟之思難禁更廻軒奈東一条院定納言此

兩言祇候之由言談之次云此卿所可為格子又雖无

階隱間猶可有階之由申之ハナシ云更不可然可為

幕此夏申殿尤可為格子之由被ハナシ仍申此由重ハナシ



云是何の料、若吉良之時被借之料、欲退申此、由此  
上有恐不可申之由、被作立間、四面寢殿、檻欄、七渡、元其  
間、被作旨、尤有與惜哉、未代元双、明徳皇后之賢、愈空  
遇乱政過斯時、次奉巨秋、門院、向、謁遣老禪尼、達入  
衣飯中、將來之間、教雅、女將、又音信、依寒、貞徳、居中、將令、謁  
十二日、自夜雨降、頃力之予上沃菊陽、為方遠、宿吉田、謁法、中  
十三日、胡霧漸霽、曉鐘鼓、飯、兵部、雜談、入夜、月元之雲  
十四日、胡天、辰申時、許微雨、不經程、風烈、奉室、町殿

見希日暮退出

十五日、天晴風寒、南隣地、口二丈、許鞍馬、住僧、欲以北、  
路去西云、路馳替、取今日、得券、長者、僧止、以他、筆被示、不乞  
所勞、自朝北无述、由弥、元所、憑芳、契已、交年、入夜、兵部  
又言談

十六日、天晴、江寒、昨今、奉書、阿弥、陀經、申時、淨覺  
法服、過談、之次、因世、間夏、東大、寺東南、院之主、是罷  
奉讓、法親、王夏、月來、傲之、可被、下发、符之、由母、后骨

強給此夏本寺衆徒強所夏又北當寺之面目強  
不可請取給由御室并寺中單內之示申給之處  
不被用去比云家可被進在文之由有其沙汰自女院  
被奉其草披見之処每品法親王廳申解端書以下  
文章極不尋常此夏搃每先例之間極難量可否  
又視了已論親兒通視云子誰詞子有推折同亦又約而入定範  
室由裁之云皮云是夏頗旺、御室同食召大威心  
被達此御方且相計見若文章亦令置之被清書

進令泰高野給之間於其院又被置其狀只如奉書成被  
進隨被成友符了而寺衆徒蜂起抄付大仙殿可逐

電云、胡威已往忽當時元成敗人傳圖施某院皮被字

夜、奉取宣陽門院御腹此夏依有駘六条殿近边忽

充充字諸御領被造花亭又造倉原被積海内財堅御領知行

前納言教成山階出本元休止時剪叢祠之淮不以其本

欲元新造社棟木奉祝之間忽中凡言語新継子息僧

子法服馳向由内云、御室来月還御之由有並沙汰

追年菴之由被作遣云々入夜中將來山北俄立節

夜二并兩社行幸可出仕相門幕府之年云々以穩便不自廢

幾由若之加輿丁家季胡卡被下記錄所已成勘文

加輿丁有道理而評定之堅能補勘文可改置之由示之滿望

一同成勘文各連今有紙綴者可有別勘文推而可

置由无其謂之由雖相論已以无許容云々世間之

後更以不足言經行胡卡家宣口子依立節出仕

料昇殿忠行口子忠兼依行幸舞人任侍從時後

如此推之信繁法師所草文章欵件法師有此方

限文章云々昔侍亦云依圖東今明資賴子与資綱

法師兄才資通亦於六彼羅對交能賴胡卡親尊

法眼亦列堅圖之大略資綱所為之由武士亦引資賴

子云資通并資子共賂于能補錢資通五十貫資賴

子而貫兩方取云々

十七日 朔天陰辰時雨雪忽降其後間瀟心寂房未

依先日作相具赤室町殿令渡九条殿給昂飯序

今夜可在京云云 後園今日行幸巡見上仁前駐六人

參議并威後大外記大夫史拉非遠皮木谷行粧之威

勢參議一人折梨云云 上仁自七条朱雀殿吹風雪

殊散笠被脚破云云

十八日 天晴宿雪不埋庭草心寂又未合希即飯未

又飯西郊今日奉書阿弥陀經二卷

十九日 朝天陰陽景漸晴希室町殿渡御北亭之

間智念已誦希會示大業會經營更先師旧好難

然而一重領狀一希北亭只今飯候之由被仰相国今

明云今日除目云云不可有御忘却之由重示盛氣以

許一者園東御元服更未月廿日只以新議自可裁冠

給之由欲示送歲末年始之遠行旁不穩便更欲彼

御官又不可過任夷大將軍是前右大將之吉例也

遠境任次才顯及已不吉更也此由欲示送者每更可

然之由申之又希南殿大府仁内注申御名更師嗣

殊奉申之勘文之本本文亦皆書道良道嗣也 被仰旨亦大畧

之上折園顯被群之由履應

同前申允可然由又在继胡在內被問日次七日以  
後廿九日乙卯時午申云々當時風聞本ノキ可注之由被  
作申云風聞之習不載時云々注其日不載時者若  
不分別之輩一々付多々及此死尺內勘文何更  
候并由申之仍進勘文由被作又先其旨以前定御  
冠之既調御冠日注申之仍相計可申由被作又  
侍始改取始更同可有勘文云々此亦更明日以死  
脚可遣云々美雅以口妻近日入洛可嫁通時胡在云々

及村為知行庄之地頭年来不被訢心操為上而或  
或有此婚姻之儀云々竊案及村八稚六奇之謀略不  
可思議者欽若依思孫王儲王用外舅欽近日被聽昇殿  
云々老幸之時之後因昇殿僻更云々際昏退出中  
將送資雅中將尋常物也仍行幸料進殿下今夜安  
嘉門院還御冷泉殿云々惟美云何中將勤晷祭  
使可着兩腋欽以下更而諸人云後因付基是胡在云々  
廿日胡天漸晴五節家行以希之云々入云々愁歎与老病責身推

心後思往夏乍生如已除日左衛門督美基 別當 宣旨

右少將後基長 家行 二男 未時許隆範胡卡相具少納言

局綱未原初見之言談之後退飯日入之程兵部又言

談獸舞姬人大納言定通中納言家行伊予丹波

亦一日 天晴未時許中將來夜前出仕 今年着 未帶 自

五節所辺向北陣 有資 相具 如範補者又相儲云隨

以弁者美後基迄亦欵十人許云女房下車之間大

略元見沙汰之人云仁五節女房車三兩六人亦四車

童女下 六人有其例 欵 不知竟 今度出仕初見面之輩侍從資信

新殿上貴 時賢子 同賴行 三位賴房 子新 同美憲 云佐 子 重綱 左大弁 家宣子新

仰季子少別 内府 共人欵 時高 範補者 出御帳臺云仁殿

下内府右大將新大納言 表 漆 步 出衣 童女昇降元殊夏

貫首弄之間戸隔不見及云 出哥美後顯平有資

資季云有云 今日殿上着坐家光美後顯平是平

資季時並信盛並補云有後因出仕殿上人四位六

人美後顯平家之経行資季是平時並信盛並補

時高賴行信時顯嗣顯氏云有親氏美情 美置直方

云負負時並綱高階忠時預源何業同信宗後教行共衛

同夜出仕長情基定家時經賢信美能捕 光時

宗綱云綱

女言自朔天陰午時許雨灑而止所陰寒氣難

堪不世交今夜女房推希云云 際昏女房自冷泉殿

退出負家之細士意畧逐年无負難堪語證寂房

示付今夕送之琵琶前別當鳳行前大納言於其物美藤

也尤頗感今日殿上着坐家光美俊顯平資季子

時並並補童女御覽云云兩大將新大納言伊予

童家定丹波 美俊

亦三日 天所伝琵琶前別當鳳行前大納言送之果願

女房亦朔間渡吉田訖已時許希室町殿御覽御馬

伴云一日名字交密有透乱俊親宗親於足高仁改名

許見及加難名字三重夕音他人全不知身習傳師

嗣有殺音云云 我於關東歌加難之申出詞云云 此更更

雖不可信出謬難者可方无此更又大府仁定執論欲  
仍不語此更只欲用道詞如何申云彼既申必定虛言也  
然而及武士之間者是一旦信用候欲尤无其益只申細言  
不申此更已前依律各一字被用道字之由被作中納言  
可宜候欲於更惡氣不當者也律信用不可候欲又作  
云中將明日来哉之舞之間更可指扶持之由委欲示付  
早可申含之由申退出以書狀今日明日之間可攝卷由  
云送傳阿寅日測醉推初夜鐘之後始更昨日又兼燭

已後カラス袒云之去年又如此於今者殿上測碎可為治更  
更欲去六之後遲以之可知未時行吉田女時證寂房被  
未將言談之間住心房被入坐而始誦經尺迦三尊法  
華經請僧三口墨染裝束說法之詞殊度信隨荒  
感歎更訖而始懺法此次申上四十九躰一鋪圖之是為仙每日仙每旦禱  
仙是易七百仙今日明日已後五日證寂房可為道守師此四十九  
分教如三三三躰今二人僧相替可供養也每日死懺法之次可付之七日  
佛例時之前供養是帶像之由證寂房評定之懺法



半許之間飯一糸、淨照房未談在仁和寺後園内弁  
右大將廿三通方盛重外弁經通希像多希云、内弁  
初度无透乱一糸以中將為使被逢九流柳於殿下其後  
希前殿見希云、

廿四日 天晴陰夕小雨即止早旦兵部未談可向園東  
之由也即行吉田懺法之間也每日供養靜後啟白七日仙  
某師證寂房黃昏之  
開始之能說了例時今夜宿吉田

廿五日 朔陰雪死申時陰景晴西風甚利已時先渡泉

中將仕衣束之間也 蔣繪螺鈿釵同服用之服夏平  
不知之釵

服可易同侍之由  
先年上皇作云、見了向拔鋪六角南  
大宮東寒風甚難堪時刻

推移申時許神空舞人渡口位二人之外无見知者

皆又新舞飲令着當  
色武付花付氏鑄非藏人小男藏人五位六人之中兵衛

佐親氏死鳥九付  
雜色童木諸陣尉各一人供奉拉非遠使又一人

左衛門指佐四位 看督四人相具史長二人也馬助飲覓

知右馬頭隆宣不具隨身具  
童雜色許左兵衛佐又不知衛府僅一

府下飲上友木如例廿納言局綱右兵衛督舍人薄  
青花田馬副

四人隨身四人今日行粧尋常也左近衛兼陸梁馬及

行更宰相別當看督火七通方仁新大納言騎馬被備陣口云々藤芳二

重織物下竟衣殿下近衛人節福弓部相副其小隨

身文布衣在共雜色云々新德大納言已有老者之氣

次如將監者只二人是又次右大將番長武信揭弓

每物華簾裝束非漆衣明日被左大將破番長又揭

弓部隨身付菊造花次近將十人許欵三位中將高美

紅梅下竟衣宰相萌不袴中將具美盛重着例裝束次家光架

染衣欵時並右兵衛佐頭氏家衛子欵元六位衛府

其後殿下御車也天晴雪止神或雖可然元千景乃

騎之儼是未代之相止欵未見更也可謂奇君見了

飯吉田入夜不動供養右大將隨身付作鶴番長加相枝

廿六日天晴不雨也更在吉田別靜後懺法之次夕千手

供養即例時了申時許行幸因還御之由今夜家修

神祭依晦日忌日也

亦七日欠日天陰少雨降雪間夫胡懺法之次供養證寂

房又父地蔵供養五七日 紗由 奴小三衣別祿名 新三位

右武衛 长清胡卡面、隙時祭更亦問答

廿八日 天陰不雨中將適未昨日自早且北山夜病今

胡飯京云、五節已後抵不付寢不便之作欽行幸日

更殿 大納言三位中將右兵衛不参社頭馱餉所兩大将

别苗参候家光陪膳時並役送上下皆取弓下袍无

殊更桂川橋只人 没橋次将 具美弓加鞭不下前入

市幕屋之時諸口下地博陸未参行以前具美昇

縁上久坐云、入市之後奉送左大将殿参市病所退下

翌日参同市病所依並日之沙汰奉作市眉其力基力 其後参

儲社頭参市車下願違 即更始源大納言奏見参 新

源大納言雅 大納言通方拜舞右大将蕨芳下重 左大

将殿青蕨裏下重 别苗具美青紅葉下 盛氣紅梅下重

拍子経通氏 留次将亦對捍不取祿与美俊

中将取之寄市輿之間出市時具美不下市登退

下示甲大将被告更昇下之浮橋之間雅人骑马競

見渡江御輿長令加制止仰拉非遠以令禁制於本  
宮有鈇奏今度舞人足平源家之兵衛親氏左衛門  
信時中將家衛之子侍從 忠行之子侍從親保侍從通前內府才  
師步新軍藏人之非藏人口位陪從源泰光友有長近衛  
司左通時為家師季宣經資季美清右美俊有教  
重輔御後殿上人重綱一人社既居衝重又充五位侍卡  
範宗以消息之次今日涼時祭出仕人注送通方經通  
親定具美佳親賴資盛重云云右兵衛督又出仕由右

書狀明日可來由領狀不請他客人今日无人伊成賴行  
美直為繼實秋氏通 資信貞時範昌信宗云云懺法  
之次靜後夕高倉殿渡坐奉迎車證寂房普賢供養  
例時了中將又依大將招引馳飯云云夜涼飯未出  
場方證寂房言談之次連飯皆同无骨甚无真曉鐘  
報付寢後因庭坐丑時始云云近代夏每夏如此重坏  
通時師季還立御神樂廿九日巳時始間雨降云云  
廿九日晦丙戌朔天陰雨雪霏云云申後甚雨懺法之次供養

證寂房今日遠忘例更送嗟云々未一忘許右西衛入  
坐於聽圓堂中相謁除目之時沙汰亦委因之狂女禪尼  
亦同意偏推而稱辭退之由欽博陸被信用奇君之計  
略欽陸親調備衛府具云々未代人心向後有惡於此更  
自女院具被申披云々廿時導師法印被未昂始誦延  
阿彌陀三尊住如智未弁說雖例更猶以殊勝各感  
淚此法印同聽因更了武衛被物之次被取別祿紅梅織物  
二衣中將少納言為繼教及取之被物三重畏物給十

綿各懸子色布二結各半段病衣一領小袖二領各畏中將  
自置釵入錦袋請僧一重一裝武衛猶被取被物過命也微  
布施了道寸師衣釵自取之被出武衛即被飯甚兩極  
无心例時了西郊高倉殿又飯給右弘奉送女房亦依滿七日  
今夜猶留中將同宿此家予飯一糸雖耻狂傲已果扁顛顛  
感无極

十二月大

一日丁亥沃陰不見陽景法印武衛送書狀昨日感

悦之早旦女房亦皆飯渡申時許兵部未談夜半  
坤方有火

二日 朔天快晴夜前火六角堀川東之昨日殊寒

三日 天晴沃寒依寒風不出低庐女房飯亦在嘉

門院自北山賀茂行幸輦路今日忽改去夏少將

經雅母子死去華山院天下名家欽今有此沙汰

後改之東大寺衆徒新詔嗷之闲大仙殿可放火之

由披露云々

四日 天晴性愚房行醍醐有通仁姉成母子契左大弁尋荷

前次戶依引失書出注送之

九日 曉雪積地四寸許朔猶紛日出之後出門向

北山勝地之間相国過給扣車漸之庵迄於掖門之南

中將馳来先令參蒙招請之今明希堂前將眺望

又歷覽死之旁催真如入仙窟將可休炉边之由雖

有其今明不堪者成无心之思僧都尊笑中將資雅

胡卡出未之間申暇退出飯了手始歛會希室町殿

之間信矣胡卡未際矣部可相達由日未訛此更仍  
告此由送迎車相謁之間漸及申時各謝遣停出行  
今日於北山幕下詒給更際時祭夜時並顛倒于女房  
戸前暫不起揚去納進而扶持通方具矣而岸憤  
嘆壘高聲時並忿怒氣色尤盛立神仙門外云云者  
の月此了終入すは是常更強不可被嘆此詞  
尤有其理之由人頗許之近口又罵大貳之乞又頗得  
理云云 惟因法印逝去云云日未病惱不問委更未代

拔群之字侶其益可惜亦破作云有風氣心寂房有可  
被尋作台又台進哉申可遣召由

六月天晴未時許心寂房參室町殿脚風氣不  
快云云大府台暫言談之後相具退出召入有脚回答未  
云云八幡行幸清不被許冥望者不可受取神室之由  
申殿下逆鱗被作子細承伏請取之俗別當不叙  
三位者不可申說之由範浦胡卡不及申上罵罵勤  
死出未申說云云

七日 天晴申時許任尊法印未未際由於社以時  
雖合眼非殊知音驚出相謁奇士古端蘊秦張侯之再  
誕也談治自然移時刻已及夜半臭味難尽自今以後  
不可有懺芥之間約束謝遣未代弁是非只如此人欲胡  
丘之中无知物由者相列子息次昂入道去二日死去云々  
成師才之約束於和哥尤得骨足痛悲

八日 自朔兩降行李依兩延引致由回中將不延引云々  
已点許右將軍已泰内之由因之仍向朱富北小路東棧鋪

往及有煩不顧供奉人分散儲近辺不經程神宝渡悉西履  
席足丈皆着表舞達来之間例中乳母車先過奴袴

男漸府亦都合十人許先是又車一兩過奴袴漸府各

一人也人、梅察兩人共泰欵良久渡大略殆乎如八幡付花枝

者撒子澈之裏形木紙縛亦如元付之街府僅一兩欵控非遠

使二人之内亦衣李繁星衣依經方馬死不控於助清

兵衛尉不見廿々又抄入西辻之欵是外記亦廿納言為綱兩

兵衛督行夏宰相別當新大納言兩大将今日皆不被



着染衣次將盆混着不見方左略如前狀通時不見  
具實仁紅梅下意表 袴隨身袴付九文色、彩色飲  
家光朝卡時重信盛醫師采女止負陰陽不知左角佐  
分覓博陸御車見一飯所南將止兩漸滂陀行幸已後顯旨  
九日 天晴故北政所御忌日雖有推念志昨日躬屈  
腰痛之上无僕從休息優卧不問世更

十日 天晴陰雲間死午時許中將來一昨日行幸兩俄  
下兩皮寄所輿盛重 次持念只三人 為家資季子美清皆左也 實清漫右宜經念日死門

師亦于美俊教雅友家之賴氏並捕儲路以下御社

安御輿恭辰車面御輿 前陣南 大將以下皆跪深泥具美昇御

輿前陣呂次將令解兩皮右持有便自美俊之又指其  
令昇但示自御後令昇解兩皮緒還下具美遙役釵室  
右大將被追却具美隨身於前陣昇者无加詞人又又  
見之云、御襖間上仁通具仁 於慢外指勿振手恭着

軾不指口 使取室 御襖一立取御幣置之拔勿置湯之間自  
慢外諸人示驚之間更飯立庭中觀定仁取此出

立向巨元霸与尊列民極難及欲相揖指之云云  
神樂訖飯希奏仰願平安由即出乘輿赴路數  
町之後出納後基尾龜无故喚返之間忽飯希於  
慢下、輿人之告无召返更由之間忿怒又乘輿前  
馳騎馬批慢下乘甚无使之馳飯今度具美自仰輿之後遲  
春无故失錯欬件仁裏云云紅梅下囊着之但八幡着葉之裏山吹也今爲日  
相具童二人隨身袴同付九色、文兩社可着同裝  
束由已以宣下更絶風流相具前不具別之遠勅欬

右大將殿自下仕置退出給云、雅親口始終供奉云、

勸賞從三位親定止三位具定上之從四上範喃超弁親長

正五位上師方又稱荷祇園行幸賞從五位上久胡範繁昨日奉北

山按察右大將美親通方定高云賴云雅經高云云仁

二人早出殿上人二人加隆範爲家奉人家時基定宗宣

美經美清賴氏隆宣申時許奉呈町飯作云凡氣淺尋

當一未北且除日大將欵令出仕管文希習礼十九日仙名

由阿之仕希行病申其由可示中將又申兼他更亦又

你云未<sup>子</sup>元服受兩兄已八才遂之皆悉八才如何又可

待十款

當時遂之者正下定難被許  
皆悉遂上頗遺恨不可急哉

予申云於卿衣服俄作

者只被急遂何更候哉止下只可被甲候欵若雖不被

許又何更候哉只早速卿昇進可為大切作云名字

尽了董平隆道亦如何予申云各常出来各候欵又

三傳宮内之董平猶可被憚候哉愚葉房矣猶神妙

由存候色頗有卿許之氣是不混俗之故也於今者上

字多在名下字又在上何更在哉寂勝寺供養法性寺

十月

殿紅梅下臺衣胡木袴紅梅地平緒合用給於紅梅袴受

者亦不見及之入夜退出前女官昨日渡卿神祇伯系

之由因之過門亦仍奈入又謁伯良久言談亥時許飯

家東隣有失火疑人<sup>廿</sup>訪未<sup>之</sup>但非失火車轆

大心為物依境新人驚之云<sup>廿</sup>得雅繼在障子上

又仰云此不用童遂日狂氣近日所<sup>廿</sup>龜置也不拘制法

十一日 天晴宿申未示送中得許十日已場始比日係日

云連夜勤息又有人叨欵可相許由示之今日大<sup>廿</sup>做

參內給可御共由答之長朔奉書內在破未十三  
日可修八誦聽函示由云腰所更尅難治若技者十  
四日可參由申入夜兵部未除明月皓然  
十二日天晴心慵月空暮奇安宮戶部尼未談云不  
知世夏智圓已誦重音信大業會十六日可始云長序之  
速書云射手作法之中射初矢時弓若折者如何取他  
猶射乙矢欬答云弦切之人初矢切之時如替弦有作法但  
雖未射乙矢又依弦切退入之間有之以之思之弓折只

可退入欬於後度者以他可射哉此外无所見者

十三日朔天陰午後兩逐降未後漸密際宵如教雅

少將送使云會參弓場始次才委可承答云於弓場

始地下持出仕不見及可被尋有識人欬入夜兩止月明

十四日天晴傳函外大納言實宣云次男侍送云茲節

已後於近衛宅折去云以中將一腹法印被束之間西九条尼上

又渡堅云不經裡被飯云賀茂知宗送書云明後日安嘉

門院中松名能宗口之外无參云仁攝參哉同夜北白

河院被行又无其人云。罷友已来不致胡衣沙汰勿論  
之上自复足有灭旁不能着皆由申了

十五日 自夜大风胡雪積庭已時許陽景出欲見门外  
雪大风難堪猶与之間雪又消未時許淨照房未終  
入夜雪猶飭之若積者曉更可出門由台僮僕

十六日 自夜半月明雪止地面猶班積雪不致返遣  
微午半時許齋室町殿自一昨日卯九采殿御懺法  
被修又旦秋門院於月輪殿念仙有御聽同還御

廿日比云々水驛即退出入夜中將未與福寺衆徒訖訟  
東大寺東南院夏門徒僧綱悉入洛。日齋殿下急

可被止仁和寺宮友府君无裁許者東大與福可燒松  
由申之云々近日仕人欲无捧祿之由家光存其裁許之

由奏重憲先年濫訖天王寺相論 稱守屋府 生足也 所左右成

藏人灭牒賜仕人之間天王寺警由此夏家光又因重成 周章乎

返其文之間柱人悉逐電隔跡云々胡成之狂忽成敗之变

改美以如夢夏秋相國一日齋内給面羨達鶴望夏給云々

持明院之造作後于元之依御所闕如俄安嘉門院可  
渡御右幕下亭出用已後此沙汰出來之間不加修理云々  
十七日 天晴霜結此兩三日寒氣入骨蓮華心院庄々  
又可勤廳分役之由継奏云々今世夏極不能問乃夏  
猛於虎

十八日 天晴依昨日音信近年荷方夏亦廿々注  
送之次經高々云昨日為祭大氣會先祭殿下之間  
會延引云々 車馬群集人勢及三四町門内僧徒充滿

无妖容身南京訶云々以左廿弁賴隆申入如本隆一宗  
滅亡大仙殿已下今胡可化灰燼云々又大明神御入  
洛羊鼻大夏出來者有御後悔云々 你不分明猶  
奏申之間然者申沙汰云々ハセめと被作歎可龜悅  
申退去云々 但此夏當時北白川院彼宮全无御兼引  
之氣夏躰定及大夏次三井寺又失云々弓場始延  
引亦日一昨日北白川院仙名新像云々奉書阿  
弥陀經二卷之間腰忽損不能行步

十九日天晴奉書阿彌陀經一卷以下人尋死司  
許左大將殿不令參仰仙名給云云內可被告作  
欲今朝云內<sup>宮力</sup>返夏之云適有令去給之函猶可  
被讓人云云除目任人又喧嘩嗷云云午時許中將  
來自相門委細狀重被遣盛量云許云吹岸之詞  
雖死其恨其上先思非計略之恨欲今夕參仙名云  
夕兵部過談及月出

廿日霜凝天晴入夜兩降京友除目云及申時世

夏不觸耳夜漸涼中將返夏殿下御風氣除目延  
引明後日云丑時許東方有火驚騷依吉田不重遣  
下人亦親迦院僧止住死放火不移他死云

廿日天晴未時許經國扁祿未除目為申成功者

夏日未在京云南京夏未切備綱在京衆使頻送  
使可奉出大明神由結構云天王寺昨日被作下欲

三井寺僧徒又分散云大外記師季師並止上加階

不許忽辭死職並友亦門者皆辭友消息不書友書各二字布

衣長綃 參殿之間去十二日退被行其賞賜同日位記

云：師李云不居顯友已亦止上元例由被任尤可謂具

理但正上者亦友廷尉佐大外記所叙未也大夫史至元

叙例惟職再任此間宿老至時建久初叙之其後因宗

云尚叙之已三人也是又可謂新後手信已非旧例李继更不

可超師量於超越者雖顯友已前益被叙哉是又一旦

之理也乃機之政偏預語同驕于宣時之世絕其威欲隨

又恐惶被行其度云：中將度今度宜之由人稱之云

怨家之湖弄欲社頭之間新像難堪竟不可勝計

妄成藏人所牒致濫妨之夜涼中將未盛重以於內

懷可逢由相示仍奉會雖無因出交明日於里亭款

覽申又其後沛泰內之後此交定被左殿於殿款只今不

可有披露藏人以三人昇進像出未款之由相示一昨日即

仙名之次於中將者元其人款只近習之中有啼泣奔走者

由密語云：仙名云仁定通家嗣經通定高賴資具美

盛重經高能宗以出居為家師李有教資李有資賴氏



以資李中柏梨云々 又廿得内侍之宣旨殿被廻秘計欽  
家行仁去職云々 因此夏寒夜目不曾及曉鐘

廿二日 戊申 天晴午後烈風花雪入夜止到于申時世夏未

関心中鬱々 秉烛已後重相尋治泉女房返夏云只今有  
喜悦之関雖悼披露且抃悦云々 雖未信受感涙先灑

亥時中将書状盛重云消息夏已一定云々 除日大

略檢大綱言美親 二中納言任督 上臈超家良 檢中納言具美 二宰相 中将一

頼負 大弁宰相 勞二年 忝議云雅 止衛府 督 云賢 藏人氏 任左中弁 家光 任左中弁

藏人氏月

年亦七弁及二人新任親俊

三年 起補日上臈信盛 將経 資経心 辞衆議

申請是痛頼負 超越欽 右衛門督隆親藏人氏為家能補 任右 大弁

披見拭歡堯之涙六ヶ年己未久雖焦心肝今浴此  
恩之日仕年猶早速多起于先賢二十八藏人顯將相

之家猶以幸運之輩也况時該偏為先尊縁凡骨

難容其身非相門下寧之吹峯者爭逐此望深恩矣

非筆端所及尋將又自相門預芳札盛重云消息

已到来之由也面目旁余身夏終許東有火如隣家

川崎門前之路西也只做下人後苑苑之空地但北風  
利而煙火赴南周章之間不經程滅川崎之西門燒  
兵部未訪火間又有相門之恩問火滅之間中將  
馳來於今夜者不可有出行  
之由雖示其使達路云々今夜密々參內宣旨為殊  
迴秘計之由有丁寧之詞云々日未口今夜天氣  
忒然甚希云々

廿三日 曉雪積地寺許胡間猶散漫早且參向  
相門謝申深恩今明之此程出詞猶无恩許者只非

一旦之度不可出仕由日未灭存也本性有灭存細不  
申如此度申出之由及外間度又不可點止今成就之  
条又尤可具申仍今日凌雪候可參內是々存堤坊  
也弥增面目退出參室町殿良久見參左大將殿夜前  
令參除目給右大卡宿于幕死  
屋優卧内大卡不被着陣  
堅固死云々又依无他  
上仁取一宮次通方仁六度勝行逆行之後拔筋又逆行如  
前未問之說也次具美仁取才三宮鳴板又仁頼握師時仁  
記乍見不存款  
別當依家礼不列立曉鐘已後家元朝卡言左府適  
出宿死

又在殿上方此間初  
着陣即列立云

兩相府臣居各將二位之得分馳走之故欲  
除目爰亦申承退出之間右武衛枉駕即被敝云  
相具女房向冷泉武衛又望此家相共言談之次予示驚  
東大寺滅亡可悲痛爰也雖龜居之身依存朝廷之  
忠此爰既申出也於今者元是非女院可令去給爰  
欲為近世之身爭不令陣申給哉雖无許容此爰  
可令奏申給依之雖有不快脚氣色冥顯全不可  
有脚痛治承之大爰必然可出未欲雖百千度

小舍人告使未事

愚詞可合申給爰也答云奉自存此由不顧身涯方可

申入之由許讓退出以下人相尋除目未訖云云午終

許小舍人、衣冠未告補貫足給之由當時依元人

以馬允伊負 經滝口一痛 相逢申爰由敝出賜祿銷足

仕人料白布谷三段二人料六段也後文章博士未諒

即謝之若光朝卡未 又相逢 按察早旦被送使 云依近隣也

及未時火允通重來解賀可忘申日時強雖北上

吉次早速可為先由示之答云今日上吉也當國忘廢

勢日是勿論夏也明日道虛明後日獸日被忘者吉例

澆口列奉之夏

夏云只明日可直由答之退飯可進勘文由答之退飯予向在幕下心闲謂申黃昏飯未澆口列奉

之間也但當時人數只七人云云列在車病前西上北面

並宣朔卡於近辺名所着衣冠之間遲、経程甚

无心衆燭已前出来相逢下膳傳上名簿一膳取之

授之並宣取之昇中门外背腋持奉飯出御所

會由席退出先此列奉於門外施作法自殿下忘遊拜賀及時刻今日无此夏

歲未云夏亦可申沙汰之由被作云云明日一定由相

小舎人列奉

定此後御倉小舎人列奉云云衣冠又作因食由是

所衆列奉

近代夏云云不知及夏也次所衆列奉十二人云云

下膳二人取松明列立庭中當中門廊妻戸程西上下廊折北西面立不知故冥由侍示難之

並宣如前取名簿持奉飯出之間所衆昇侍所着

坐而起坐退出此夏又更非先例由忠康所屍不敬驚奇也

密之令問未坐者申云奉頭弁殿時侍喚昇之仍

着坐坐始此坐忘不知物由之所致云去年初奉今年

為上薦力更不足言无知子細者之入夜初見圖書

任人大略如夜部因左近中將家定中納嘉送位美基

高美超家行國通以下基補重忠以可驚只弁士舌端

之得分欵送三位 此改超數軍上薦雖母后 成長 遂止奔大略 四位 解却欵

賴隆基氏將如元侍送能定源親氏之任人之体又超

過先將監北二人 左十二 清門廿四人 左十六 兵衛北一人

左十 馬十四人 左九人 成終啟家相因參内給云

北四日 天晴陰頗札木到來已時許參綾小路宮

即依台參御前先申胡恩持悅之由次去更所勞數分

月之後行步不叶不出仕由亦申次至寺更雖非指御

前達更於當時理運之至不可及猶豫更候欵停滯

奇思給之知遂成就神妙候之由申之次自招客申出

之東大寺更甚不便衆徒之結構又雖奇恠未代亞

往心操更不知物由无云甲斐更出來者奉為云家

極以不便此更女院御死去思食候極大切候欵又

依天王寺更園城寺閉門戶逐電依東南院更東

大寺花灰炷者理運云天王寺不當三井寺又為傍例  
弥為同之儀欲被宥彼者左理之有元頗露顯候欲  
此更雖非人之身極歎思給之由申之但去夜已被去  
你之由同之由被仰脚气色快然旁申感悅由退出  
惟觀胡卡信是胡卡同時未嶺名謝遺之向冷泉之  
間右武清又來坐為女院脚使希宮東寺更已  
被去申之由云昨日依予勸勵日來所存已符會思  
切置希脚前泣申此更所申可然哉之由且可被

問高位有議人如此更非如女房并信繁不可思慮更  
之由申入頗有宜脚气色感悅退出之間自園白殿此更  
猶不便之由被申此間太相園被希昂被仰此由皮被力  
申給旨偏同愚業仍忽被去申南僧徒成歡亮今  
朔下向云新補最前天下无為極所度哉之大  
外記師季胡卡來中將果合忌謁偏憑扶持之  
由合示宣夜前禁色宣旨到未宣下持未  
使稱先例有祿由下品給足給之云此更不閑

及近侍更欵及日入漸着裝束緇綾表袴

雖甲死之先常物先年時希死相儲袴忘而在物中未書着之云云下竟衣右幕下縫腋袍時

繪釵紫淡平緒馬腦帶先是出納了進吉書

五通有裏紙卷一札紙不入柳管如何此間前少將左經成來於此死相

逢弟國司任侍從更嚴文不知之九条大納言殿申任給云云今

夜相議不具共侍令或自解頰日有召具滝口

更通方伊時小或相具私清府木而嘉應御祀

无此更仍不具夫人隨身四人藤芳袴新賜之雜色三人

牛童賜裝束新車大卡殿御牛也可希死先

園白殿內殿既語儲申次人二拜一昇殿申吉書候由隨出御有无可進止次內入月華門立

无名门外廊柱内西才二門西院解舞解釵撤笏昇小板

敷着端坐右臺盤下程坊城大卡殿如此藏人書簡字陽陵

申吉書候由出御有无又同次兩女院次大將殿前

根政殿維七申次次大政大卡殿可希由談定出門已後

予啟家一役之後又未際先希殿申次人不知此人申吉書候由

你有管更不見希付件人內覽返給次先希兩女

院宗將胡卡子次参内又付侍奏覽返給書下書

下出納上仗堅經語二条中納言是遲参久相待下之柱外

次参前殿左將殿次参大相府夜涼人定不見参

明月可被行下名其夏訖軒廊敷板敷可為圓

侍所市神樂市路云々

廿五日 雪埋地頭中將來涼荷前夏可申沙汰

初奉行願有憚款今夕内侍所市神樂先可

奉行由被作只今款可参修明門院次款可参

園白殿荷前可申沙汰夏先觸友外記各消息大宮三位

知家仁被来賀良久言談謝遣之晚景向冷泉於

園白殿逢時重市神樂所作拍子隆範一足平一笛

經行畢策忠行仁子侍送行幸舞人之今夕昇殿

和琴有資領狀由左大弁木奉行示之而逢藏申故

障由時重語之云々又参伏見殿宣陽門由有其例仍

先問時賢仁不参者可催資雅胡卡由有殿下作

次参内殿下令参給於小板敷入見参以書狀遣問



時資卿裝束奉仕人後大納言怪服可催大炊卿  
門中納言家嗣不參者可催右衛門督由被伴云々  
只今所退出也中納言返更未到仍可被用意由使  
示右金吾兼燭已後又裝束欲可飯參之間予飯家  
死作人更不委問見物者說殿下令直衣早出給仍候  
卿裾實忠胡卡卿叙云々

廿六日 天晴未明下名任人注送雜任又海云々  
刑部口淳高文章博士周房勘解次及忠高左

少將資俊右少將通忠卿神樂元為云々 仁尊法眼金  
泥一切經一杖更沙、渡經師之由入道送經師請文  
即送法眼許、未時許覺法眼過談賀夕郎之恩  
清談移時刻之間又任尊法眼未賀又言談之間  
證寂房黃昏之間來涼法眼相替出訖今夜宿此家過  
夜半坤有火頗有宮城之疑驚騷遣見之如源大納言  
通具之家不移他所自内云々中將束帶馳參内訖  
云、新補間火更非重更傾哉無極

廿七日 天晴中將書狀夜前馳奏內其後  
殿下御參頭弁時並近習之輩廿七之外  
又无參人云云 荷前使納言參議散佐人无  
領狀人云云 早書散狀只今參殿下可申由示  
送之申時許參室町殿作云大將内弁習礼  
衛似可令練習於南面有其夏又似往夏催感  
淚向西揖向乾二拜令練給之間所見如何之由被  
仰柳遅く云云云云と申可然由被仰作云云

早速有ぬと思食者物忘之云々候歟衛  
御存知可候歟從三位語云除目夜内府於鬼窟  
具冥冥任納言平可申請由奏申給其夏不許  
超人可叙二位由去声啼泣給間遂被許依  
之別當又叙云云 宗房 不任大弁 閉門竈居云云 荷前  
右兵衛督可參由半領狀不知次方云云 参注送  
廿八日 天陰未後微雨降入夜甚雨可被攝参由  
示送武衛領狀能宗云云 四人出来者

神妙欽二条納言 昨日予私相語し廿七日不  
堪定明日或是一身任敝路可参内由有芳  
言宮内々又参云々 四人之由 早可告外記  
由示之今日 頭中将随夏 即膳 陪膳 病仕明  
日皇盤云々 洗髮精進今夕影 大納言拜  
賀 以中将申次云々 後夕 依兩延引廿九日 逐之 頭中将初勤陪膳夕  
膳成美胡卡 勤之其後病仕荷 亦四人参  
并阙如頼隆依殿依右筆又逐電无

申幣物夏者云々奇怪

廿九日 夜雨止胡天弦希左相園亭下人云夜前渡給  
西殿参室所殿見希大将可令参第會若為外奇三  
者猶伺候可見由所存也又密夏上皇不御同所母后  
拜礼此不希由故入道殿所令書給也仍拜礼已後可希由  
所存也尤可然由相園夜前被渡此西亭訖夏被造改上  
中门被止滝口寢殿南弘庇有階隱壞改法皇御坐屋也  
飯冢行冷泉第會小胡拜可奉行間御教書數十通

書之云々催夏亦予云貴種令多被外表夏如此  
夏喧嘩甚无益須有其礼内大卡殿九条大納言基病紙節  
會卿希夏可兼存為教狀内之所申候也伊勢前司  
殿清定出羽前司殿親奉兩二位大納言頗踈遠檀紙書  
私文謹上堀川三位殿重季謹上土御門侍造殿定実  
大納言殿節會卿希夏為教狀存知内之所申候也  
恐之謹言不書卿教書之体可直扱左大卡為教狀内之所申候  
也某頓首謹之進上綾小路中将殿如此人書進上字書

子息名云信盛一疋不可出仕款可申切追儼可奉行

由被作云不堪定夜押職夏分配既中将之分重夏

多頓強夏款律師——未依元做予出會了安嘉

内院女房退出元不候明夕可渡卿右大將冷泉亭也

内侍所卿神樂又有成功者奉行以前台付者云件申文為

同追儼之次凌兩持希殿下予今夜宿忠弘宅依所也

宿侍後朝今朔着直衣淳文指貫希上資雅朔卡直衣顯平朔卡束

常定平朔卡美清廿得歲人五人着臺盤勸盃新歲

人於年中行夏下即覽云

昨日 兩止天間晴已時 在卷尾 出門奉詣自昨日有

哦氣向寒風申始許着成茂病稱所儲之寄木之

旧跡敷設亦過着送去年如霜葉欲搖落之或齒逐

拔落其跡已如愈无血氣暮齡之令然何為哉 不奇此死

取之可故京也 昏黑家主未訖康燭已後奉幣親成孫申祝

又故病所夜深入換出廊簾中 指力 成茂又借之今夜社以

下人群集无其隙過幸崎之間微而散零 无可然乎之人云々

