

百姓傳記

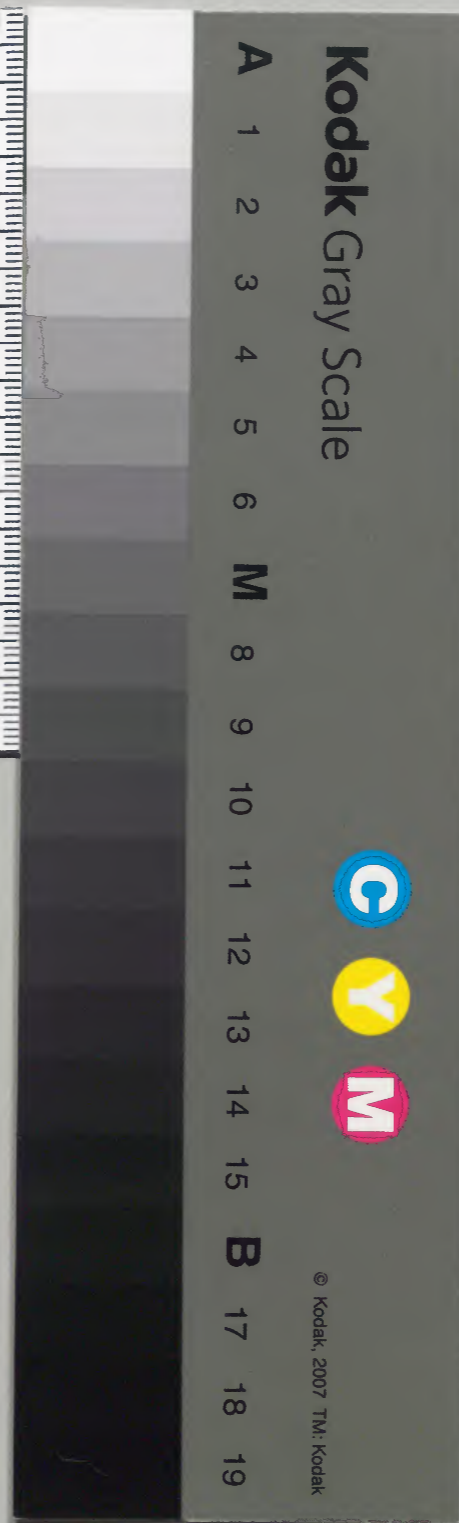
農商務省  
圖書  
第八三五號  
第一冊

大正政官文庫  
和書門  
一〇九八九  
函架冊  
十四冊

內閣文庫  
和書類  
一〇九八九號  
一冊  
函架  
八三函  
二架

內閣文庫	
番號	和 10989
冊數	14 ( 8 )
函號	183 110

第七三五號  
十五冊





百姓傳記

八







- 一苗代田ニヤマヒ不付薬ウタ
- 一苗代ニ嫌フ物品々ノウタ
- 一苗代田ノ水ホスウタ
- 一苗代ノ性不性ウタ
- 一苗代ソタテヤウ哥
- 一苗代ノ水カヘルウタ
- 一苗代ノ草トルウタ
- 一苗代ノヤシナヒノ歌
- 一苗代ノ出来不出来ヲミルウタ
- 一苗代ニ善惡ヲシル歌
- 一苗代ニ所ヲ嫌フウタ
- 一苗代ニ諸鳥ノツカサルウタ
- 一五月苗トルウタ

苗代百首序

抑苗代ハ稻ヲ作米ヲ得ル根元タリ室土ノ善惡種ノ性不  
 性ヤシナヒノヨキアシラシリ能耕作シ水ノ懸引油断ナ  
 クウブタチ五月苗ヲ取田ヲ植ハ天地ノ神靈力ヲソエタ  
 マヒテソノ稻ヤマヒナク能茂テフルカコトクワケカコ  
 トク米ヲ得テ諸民ノヤシナハシコト則現世ヲタスクル  
 佛菩薩ノ再誕タリ故古農ノ苗代物語ヲ大和哥ニイヒヨ  
 ソヘテ苗代百首ト名ヅケラタヘニヨミ朝ニ勤メン輩ハ  
 ソノ國里ユタカナランフウタカヒナシ  
 春ノイロタカキヒクキハナキモノヲ  
 オノツカラナルクサモシケレリ



Faint handwritten text in vertical columns, mostly illegible due to fading.

種モミヲ出穂ノウチニテエリトレハ

マシリナリシテコメゾヨクナル

古農ノ傳ニ云米ハ土地ノ善悪ニヨリテ色々種カハリ悪

米トナルト多シ出穂ノ時ハ見ワケヨシワロキマシハリ

穂ヲヌキステハ能キ穂ヲ種ニ用レハ次第ニ米モ大シホ

ニナリテ米ヲコシラユルニ人隙モスクナク入ナリ田ノ

デキ不デキニヨルベケレドモ百歩ノ田ニテ一石ホド

有ベシ是ヲ半分穂サキキテ種ニ用ル時三百歩迄及ニシ

テ是町程ノ苗可有之然ハ百歩ノ稻ヲ出穂ノ時分エルハ

イト安クシテ是町ノ米ヲ念ヲ入コシラユルハ損多シ先

大切ノ田ニ悪米ヲツクリテ米スクナキコト国民ノ費ナ

ルヘシ昔ハ伊勢稻バカリアリシカドモ世々ニ種カハリ

当時ハ稻ノ名國々里々ニ多クシテ其名シルシカヌシ稻



ラ植ルニ上タノ土地一步ニ八十カブ中ノ土地ニ百カブ  
下ノ土地ニ百十カブ百二十カブ三十カブ薄田ホド稻カ  
ブオホク苗多ク植ルナリ上タノ土地ニ稻カブ多ク苗多  
キハ茂テヤウ多クテ風入ラズシテ青米ニナル実入甲斐  
ナキモノト知ヘシ苗ヲ植ル大積三百步壹及ノ田ニ一モ  
トニ苗ニ本植ニシテ壹歩ニ百カブ植ルキニ苗数三百本  
入一畝ニハ地十本壹及ニ九本ノツモリ粒壹升ハ三万  
粒ノツモリニシテ一及ノ苗粒三升ナルヘシ又下薄田ニ  
ハ壹歩ニ稻本百三十カブ平均一本ニ五本植ルキ一畝ニ  
ハ壹万九千五百本苗数入然時ニハ壹及ニ種粒六升五合  
入ツモリナリ是モ壹升ニ三万粒入算用ナリ稻カブ多ク  
苗多ク植ル土地アシク茂テサル故ナリ然レ上田ノ粒ツ  
モリヨリ米多ク可有トカク薄田ニハ稻カブ多ク苗沃

山ニ植テヨシタトヘハ上田タリ氏早稻中田ノ稻ハ茂テ  
カ子ルモノナレハ壹歩ノ内ニハ百カブヨリ少植テハ取  
実ナキモノト知ヘシ多クハ百二十カブニ稻本五本タチ  
ニスヘシ國々卿々ノ土地ニヨリテ善悪アレハ爰ニハソ  
ノ大方ヲ云モノカ

種粒ハイナキシホレテ刈トリテ

穂サキヲキリテモミテヲクナリ

先農ノ傳ニズ稻ノナマアカラミナル内ニカリテ種ヲ取  
テ悉シ稻葉モ穂モトクトシホレルマテ田ニ置カリテヨ  
シジエクセザルウチニ種ヲトリテハ実入悉敷故マタ來  
ル年ノ苗生ヒワロクモエ出モ甲斐ナク虫付モノナリ穂  
サキヲキリテ置テ五穀ニカキラス穂ニ色付モノノ数

四  
卷  
五



々穂サキヨリアカラムニヨリテ精分穂半分ヨリサキニ  
ツヨクシイナクセ米モスクナシ然成ハ苗ニフセテアシ  
クナルトスクナシ竇入ヨキ故ニウセルトモナクツフニ  
ニコナスト手足ニテモミノゲラモサツトトリテオクナ  
リ苗ノサハハリニ少モナラス徳か多キトナリ

種

種 収ニアラクアタレハ目ノカケテ  
マタクルアキニコメワロキナリ

農甫ノ云種モミニアラクアタリテハアシト数々ナリノ  
ゲラサルトラツチニテ又ハキ又ツヨクモミナトスル  
カイラヒシケ米ニハ疵付苗ノ為サシハワロキナリカ  
イラニ疵アレハ苗目キレセス米ニキズツキテハ苗ニハ  
ハ青米カタキ米ミナクセ米トナル然ハ手ヲキアシキ故

ニ貴多キトカンカヘベシ

種

種モミハ土ヲモクシテ白マツチ  
真性地ニシテトリテキテヨシ

地性論ニ云土地ニ青黄赤白黒ノ地アリマタ土ニオモキ  
トカロキト子バルト子バリテキトアリ作宅ノ生付土ノ  
善悪ニ依テ性能ト不性トアリ子バサチキ白真土ノ地フ  
カナルヲ上土ト定是ヲ福地ト云先五穀ノ味トアマシテ  
マキモノヲ五味ノウチ一番ト定山人間五臓ノウチニテ  
モ脾ノ職ハアマキモノツカサトル脾ハ胃ノ氣ヲヤシナ  
フノモトタリ胃ノ氣ハ人身ノ本ナリ然ハ土モ五色ノウ  
チニテ白コソ一番ノ土地ナリ故上地ノ収ヲ取テ置苗ニ  
用ル成ハ年々ニ米ヨクナルトウタカヒナシ



種モミヲウツケ地ニシテトリヲクナ

シイナ多クテナエノキユルニ

農甫ノ云種叔ヲウツケ地ニシテ取テ置テアシキナリウツケ地ト云モノハ作毛ノ性悪敷ナリト口深ナレ田ナリトイヘ尺其土カロクシテハイノヲトク米ノ色ヲ見ルニヌレハトシテ必シ井ナ多ナリ苗生テモソノ苗足ヨハクシテヤハラカナリ種井ノウチ苗代ニテ多クキユルニヨリ苗ノ取ツシスクナシ地性能トイフトモ麦ナトフ一作ツクリタル田ニテ種叔取テワロシ秋冬春尺ニ三節水ツカサレ故米ノ性アシキナリタトヘ種モミヲ取置苗ニフセタリ尺其苗不性ニシテ稻シゲラズ叔ノ升数多シトイヘトモ米ノ升数スクナキモノナリ一粒万億ト云程ニ

種叔ニコ、ロヲツケベキナリ

種モミヲ砂地ク口地テ取ラケハ

クセ米オホクナエワロキナリ

古農ノ云砂地黒フク地性アシキナリ先砂地ハ筋フカクヒラク目大キニシテ味ヒウスシ黒フクノ米色黒ク小シホニテ味ヒニガミアリ兩様トモヒ不性地ノ米ナル故ニ年数ヲヘル一不叶虫付ウツケ損多シクセ米モ多ク有故苗ニフセテハウセ安シ植テ後茂テ兼悪事ノニ多クテ能事十ニシテ一モナシ土地ノ目利可有之

種モミハ石地赤ツチ真性ニラ

米ノ色アヒ赤キモノナリ



地性論云石地赤土ノ田ハ茂テ甲斐ナキ故ニ本穂多シ必  
兩様トモニ米ノ性能ナリ米大シホニ成リナシ然トモ実  
入能故ニ種ニ用テ来レ年ノ稻生ヒヨシ石地赤土作毛ノ  
生付目利可有之

種モミヲ澁田深田ヤ砂ノ地ヲ

トリテハツイニ悪米トナル

澁田深田砂田何モ地性アシキナリ先澁ノ出ル田ハ米次  
第ニ赤米トナリテ小シホニナル耕作ヲヨクスルトイヘ  
トモ年々ニ穂モ小穂ニナリ米ノ味ヒモニカクナルナリ  
砂田ノ米目大キニ筋深クヒラクナリテ味ヒシタヒニウ  
スクナリ米タケナカク成三色共ニ種ヲ用ヒ苗生ヒアシ  
クラモテレルモ甲斐ナキナリ是等ノ土地ニ種ヲトル

ナカレ

種モミヲ木下日カケテ取ラクナ

苗生ヒアシクモテカヌルナリ

傳ニ云種叔ヲ木下日カケテ取ラクテ悪シ必ウツケ地  
多シ雨露ノ恵カヒナク終日日サシモアシキ故米ノ性ア  
シキナリ地性能トモカヤウナル地ヲフカクイムベシ

種モミハ朝日夕日ノ能サシテ

西風アタル土地ヲモテヒヨ

古農ノ傳ニ云朝暮ノ日サシヨクシテ雨風ノアタル土地  
真性地ナリ南風東風ヲノアテル地ハ作毛不性ナリ朝日  
夕日ノ能サスルハ終日共ニ陽氣一ハイノ土地ナリ陽氣



斗ツヨクシテモ西風ノアタラサル地ハ作毛ノ実入アシ  
キモノナリタトヘハ生類ノイキヲスルコトク風ハ天地  
ノイキナリ稻モ穂ニ出天氣セイロウノ日ニハカイラノ  
ロラヒラキ天ニムカヒ穀ヲウクル夜ルハ陰氣ニムカヒ  
ロラフサヤテ露ヲウクル是ミナ天地ノ道理ニカナフ儀  
ナリ是等ノ地ニテ取ヲクモミ来ルトシノ苗ヲヒヨリ稻  
能出来テ上来トナルナリ

種モミヲコバシニテコキ置スレハ

目カケ多クテ苗ソウセヌル

農甫ノイワク種穀ヲ置テ当代ハ手マハシ能トテ稻ヲコ  
バシニテコキテ横ツチヲ以ノゲラタキクズシテヲク  
故ニ苗ニフセラコトハク失ルナリマタ生へ出トイへ

トモ苗アシクナリテ稻モラカ子アルヒハクセ米トナ  
ル先穀ハミゴ付ノキハニ座ハカマトイヒテ清蓮花ノコ  
トク座有則米ノ目其方ノウチヘ付有故ニコバシニテ  
コキヲトセハ十ノ物ニツミツハ座ハカマヲチラカイラ  
モワレ目ニモアタル苗ニフセテ大キナルイタミトナル  
ナリ此エヘニ種穀ニハアラクアタラサルカヨシ手マハ  
シ能トテモ大キナル國土費ナリ

種モミハノケノ付ホトモミテヲケ

ナエニフセテノ土ツキソヨキ

農夫ノ云種モミヲノケノヨクヲツルホトモミコナシタ  
レハアシキナリ土ノウチヘフカク入テ生出ヨカラスモ  
ミハソコ付ノ方ヨリ根ヲ出シ根ヲ出スモノナレハノゲ

種

種



ノ方ハ土へ入サルヤリニシテ<sup>ウキ</sup>ジユクキハトクト土  
へ付タルカヨシノケアレハ<sup>ニ</sup>風ナト<sup>ニ</sup>イタ<sup>ニ</sup>ト<sup>ニ</sup>リ<sup>ニ</sup>エ<sup>ニ</sup>ナ  
ル<sup>ニ</sup>多シ少キトコロニ心ツクヘキ<sup>ニ</sup>ナリノケノ付程ニ  
シテ置ハモミニアラクアタラサル證據ナリ

種籾ニヨモキモノ葉マセラケハ

苗シロノノナムシツカヌナリ

老農ノ云ワセ米中田米ハ味ヒモ一入アマク取ララク<sup>ニ</sup>  
モ日数多シコトニ<sup>ニ</sup>残暑ノウナニモモミニスルニヨリ虫  
付<sup>ニ</sup>甚多シ必アマキ味<sup>ニ</sup>ラスク虫ハニカクカラキ味ヒラ  
キラフニホヒラモイムニヨリテヨモキモトノ葉ヲヨク  
ホシテ種モミニマセラクタメシ多キナリ

種モミラ寒ノウナニモホシヌレハ  
マタクレトシノイ子リヨクナル

傳ニ云種モノニカキラスハシ付モノハ<sup>ニ</sup>岳々寒ノウナニ  
一日二日ホシテ次ノトジ必虫ツカヌモノナリ取ウテ種  
物ハ大事ノ物ニテアシキトテマタフセカヘル<sup>ニ</sup>ナリカ  
タシ其内ニ節カハリテ時分スカレニナリ苗ノウナ虫付  
テハ<sup>ニ</sup>稻ソタチガ子モテカヌル必本稻ヲムシ喰ラリヤト  
コ稻ニナル故穂モ一入小穂ニテ米モ小シホナリ

種モミラ土氣ノアカラヌトコニラケ

ケグリハナホモキラフモノナリ

古農ノ云地イキノアカル藏ニ土チカク種物ヲ置ハ必ト  
シノ内ヨリ目アキラミタナ井ニ入ル<sup>ニ</sup>メキレスルコト

種上ニ種ニ種



ハヤシ然ハ時ヲ失フモノナリ畑カ、リヌル外モ陽氣ガ  
チ成故ニ時節ヲウシナフナリ時トナク生ルモノハ必ヤ  
マヒ付安ク生タチカタシ一陽来フクト云テ冬至以後ヨ  
リ陽氣ウク故ニ土チカク種モミヲ置テハフツセノコハ  
ロニナル其穀ヲ種井ニ廿日ホトラク、成ハ目ノ飛足メ、ガ  
クナリテモミホクシスルコトモ不叶是等ノ穢ヲカンカ  
ヘベシ

種カシハ二月ノ節ノ二五ノウチ

スクレハヲソキモノトシルヘシ

傳云種カシヲスル時節ハ二月ノ節ニ入テ二日三日メヨ  
リ早稻種ヲカシ水ニヒタス中田ノ種ヲ五六日メニ種カ  
シスル晚田畝ヲマタ二日三日モオソク種井ニ入ルナ

リ十日ノウチマタ七日ノウチニ早稻中田晚田トモニ種  
カシスル古法ナリ當時ハ二月中ニカ、リテミナ種ヲ  
カシクヲソキト心得ヘシヲソキ苗ハヤワラカニシテ手  
ナラリシカ子モテカ子ル五月苗フトル時節苗ノヒルト  
イヘトモ苗ニチカラナク植ルウチニ中ラレシ水ニヨレ  
テ失ル丁数々ナリタトヘハ生類子ヲハラミウム丁月カ  
サナリ治定シテウミタル子ハ必速者ナリ月ニタラズシ  
テウミタル子ハソタチカタシ草木モミナソノコトク時  
能葉ヲイタシ花サキテハ楢ノビヤスシ時至ラザルニ生  
ル草木ハ必ヤマヒ付丁多シ

種カシヲイソク苗代ナホハヤシ

勸納モマタトキハヤキナリ

種

要  
アツ  
ス



古農ノ傳ニ云種カシヲ二月節前ヨリイソクカ陽気カチ  
ナルタナ井ニテ叔ノ目ヲキラスルカシテ種蒔コロオノ  
ツカラハヤクナリ目ノビスル時ハサナカラ苗代ヲ五三  
日モイソク苗代ヲ五三日モ時ハヤクスレハ田植ヲ十日  
モ十五日モイソカ子ハナラスイソカ又トキハ苗ニフシ  
タツ物ナリ苗ニフシタチテ植ルニ曾テ稻ニ子ノサク  
ナク穂モ小穂ナリ種カシハ一日二日ヲアラソヒテ勸納  
ノ時節ヲ遅速アリテ稻ニヤマヒ付曆文ヲ能カンカへ前  
年ヨリ覺アルヘキナリ

種井ヲハ朝日夕日ノ能サシテ

澁ナキ水ヲカ子テモケヒヨ

農甫ノ云種カシノ井ニハ朝暮凡ニ日ヨリ当澁ナキ水ヲ

用テヨシ澁ノ土地定リテ水ノ性アシキナリ稻ニ成テ色  
々悪米トヘンスルハ種井ノ水性ノ善悪故ナラハニツモ  
三ツモアク米トナル稻ニ子ノサクナラ茂テルトハ云茂  
ノ字ヲシケルトヨムニヨリテナリ茂テル時分ハタ子カ  
ハルナ希ナリ種井苗代田ニ肝要ハ有モノソ草花ノ萎ノ  
色々ニカハリ世上ニモテアソフヲ見ヨミナ土ノ善悪ヨ  
リヲコレリ草木ハ雨露ノ恵ミ性ヨキ水ヲ以ヤシナヒツ  
タツレハ稻ニ子モシケクサキカイラモ多クツキ米モ大  
シホニ成ナウタカヒナシ扱ハ取実多キト知ルヘシ

種井ヲハゴミ悪水ヲカヘステハ

大小寒ノミツラモナヒヨ

農甫ノ云種井ハ寒ノ入マヘニ水ヲカヘゴミアクタラ取



ステハナルホトキレイニシテ水ヲタメラキ大小寒ノウ  
チコホラセ其水ヲ以種カシテスル古法ナリトキク

種井ニハ寒ノ水サヘタメヌレハ

苗ヲヒヨクテヤマヒナキモノ

古農ノ云ヤマヒ多キ草木ヲ寒ノ水ニテ洗種モノヲ寒ノ  
水ニヒタシホシテキ曾テヤマヒナキモノトナリヤマヒ  
ナキユヘニ苗ノ生出能ナリ人ノ身ニ小瘡ナト也来草カ  
ブレナトニテ少人ノ身タッレナトスル寒ノ水ヲ湯ニ  
シテアラヒテ必イユル寒ノ水ヲ何ツ器ニ取テクニ性ノ  
ヘンスルナシ常ノ井ヨリ汲上テコホラセテクニ水カ  
ロクナルナ妙ナリマタ夏ノ土用ノ水モ寒ノ水同前トイ  
ヘリタメシ知ヘシ

種井ニハ寒ノ水ヲタメ

アメ悪水ノイラサルソ白キ

傳ニ云如ニヨリテ寒ノ水ヲ溜置テモ雨水悪水ノ入ト多  
シ然ハ寒ノ水ヲタメラキタルシルシナシ寒中コホリタ  
ル水ニ悪水ノ入ラヌフセキヲナシ雨ノ降コママヌヤウニ  
ラ、イラナシテラキヲシテタ子カシノ節ニ至テ用テヨ  
ロシキナリ

種井ニハ日カケ木影ヲフカクイメ

モミノ目キレスクサリツクナリ

先農ノ云種井ニ日影木陰ヲ用ルニ必艸ノホトツ甲斐ナ  
シ然ルヲ日カサナリタル程ニ種井ヨリ取アケ日ニホシ



目ヲキラセン、スレトモ陽氣甲斐ナクユヘニ日数ハオホクカ、レトモサラニ目ノフクムナシモニカチクサキニホヒ付目サシ足ヲフミ出トイヘ凡色アヒアシクヤセラ大方ハキエルナリアテタコナタスルウチニマキコロスクルナリ種マクフヲソキユヘニ五月苗取コロ苗ノソタケ甲斐ナシソタケノ甲斐ナキラ勸納ヲソキトテウユルニヨリヤマヒモ付子モサカス不性ナリマタ目キレヲソキユヘニ取揚ヲモテソキムツカシ必苗不足シテ損多シ

種井ニハ清水流水アシキナリ

陽氣ナカレラ目キレセヌモノ

傳ニ云シミツ流水ニハ大小寒トモヒコラノハルコトナ

シ冬ハ水ヲタ、カニシテ春夏ハ水ヒヤ、カナリサルニヨリテ寒ノ水ノコトクナル能性ニハアラス立春ヨリ以後ハ次第ニ水ツメタク救ヲヒタスニ目ノフクラムナソシ目フクラミヲケレハ種井ニヒサシクオカ子ハナラサルナリ然ハ種カシ廿日トイヘト約束ノ日数ヨリオホクナル五七日モ種マクコロモ日數ノヒヌレハ苗ノソタケハ十日モ十五日モオソク成タトヘコエ地ニラ苗代ヲカマヘ苗大キニナリテモヤハラカニシテ植時ナラヌニゴリ水浅水トハケカヒ性ハ能ナク必清水流水ニテ種カシラシタル苗ハ稻小穂ニテ米小シホナリモテルナモ甲斐ナキト知ルヘシ

種カシテ器モノニテモチユレハ



水ノ性ヨク稲ヲヒモヨシ

傳ニ云種カシヲスル水ヲ桶カカメカ船舟ニ入テ自由ヨク日ノアタル如クヘス工置モミヲ其俟ヒタシ陽氣ヲササスレハ水シミハヤク目ソキルハヤシ土氣ヲサシ故ニ足ミチカクフトク出ル性モ能ナリ必定リノ日數ヨリハヤク目モキルハ程ニ自然ヲソク種カシナリタルト思ハハ節ヲ能カンカヘテ桶カカメナトニテ種カシヲシテイソクヘシ叙ニクセノツカヌ故ニ苗ヲヒヨシ苗ヲヒ能故ニ稻ノデキヨシ稻ノ出来ヨケレハ米ヲモヒノ外多ク有ナリ種叙ヲ種井ニオキ日數廿日ニテ治定スルト云「日損ニアヒテハ性ヨク水損ニテハ水ニヨクコタヘ徳多キ故ニ日數ニカハハリテ種ヲ水ニヒタスナリタトハハ人間生下ノコトハリノコトク胎内十月ノ日數重リテ

生ルハニタガハス苗モ叙ヲ種井ニ廿日置テホトヒサセ取アケラ日ニサラス「五日<sup>六</sup>家内ニ入アタハメ目ヲフクラマセ足ヲフミイダサスル「五<sup>六</sup>日以上三十日余ナリ二月ノ節ニ種井ニ入故ハヤ三月節ニ成苗代ノ家中ニ当ナリ節ニノソミ時ヲハツス「アルハカラス節ケカヒニナリテ五穀ノ實入曾テナシ野山ノ草木花サキ実ノナルコトヲミルヘシ

種カシク水ヲハ船ニタメオキテ

アツキコホリニトチサセラヨシ老農ノ云種カシノ水ニ寒ノ水ヲ井ニタメ雨惡水ノ入ラヌヤウニシテ節ニ至テ種カシヲイタシ允ヨシ下去船カ桶ニ清水ヲ汲込大小寒共ニコホラセ種カシヲスル氏ハ



大吉ナリホリ井ニハ清水モサシ淡水モマシハリ悪水モ  
サシ雨ヲシノク一モムツカシキナリオヨリ寒中ヨリ種  
カシスルマテハ七八十日ノ日数カハルホトニナシモ少  
セモナキ心ヤスキ水ヲタメ種カシラスル程ナラハイカ  
ナル年ニテモ苗ヲヒヨク縮ニヤマヒ付ナリマタ日  
損水損ニモ三日四日ツ、ノナシキヲノカル、一妙ナリ  
苗ノ性能故ニ色々徳多シタトハ寒國ノ人馬暖國ニス  
ミヨクアタハカナル國ノ人馬寒國ニテイタム一ウタカ  
ヒナシ性能モノハメツシギハツヨク不性ナルモノハメ  
ツシ安キナリ次第ニ冬日ツヨクテリテハ種井ニタメラ  
キタル水カワキ水ニトチラル一ナク雨ニケキ冬ハ雨  
水斗ニ成然ハユ、ロノマ、ニ寒ノ入マヘニ清水ヲ船ニ汲  
込テ大小寒ヲトラシ其水ヲ以テ種カシラシタキモノナ

リ悪水ニテ種カシラシテハ稻不性ニ成テ米ノ取出シ曾  
ラナク損多キトシレハシ

種カシハ二月中ヨリマヘソヨキ

節モスクレハマキコロモスク

傳ニ云二月ノ中ニ至テ種カシラシテハ必オソキナリ節  
ノウチ七日十日此日数ヲカ、スルカラス節十五日ノウ  
チ初五日早稻ノ種カシ中五日中田叔ソ種カシ後五日  
晩田ノ種カシ順々如此覺ヘシ種カシソキ時ハ苗代  
ヲウケナル苗ニ実入ラサレハ稻モテカ子取実ナシ苗代  
モ三月ノ節十五日ノウチニシテヨシ尤春寒キ年ト春ア  
タ、カナル年トアレトモ四季節極定シテハミノリキハ  
秋ニナリラカハル一ナシタトハハ大風洪水ハ人ノ身ニ



ヤマヒラウクルコトシ雨露風ナクテ不叶モノナレトモ  
スキテハ草木ノイタミナリ日損モヲナシコトニテ是等  
ノワサワイチカラワサニ難成定タル所ヲハヅシテ作モ  
アシキトハ農人トハイヒカタシラソク種カシラシモ  
苗ニナリ縮ニナリハヤクテモ穂ハサカルトイヘトモ米  
ノ多少ヤマヒノ付ヤウ節チカヒノ縮定テワロキソ縮ニ  
カキラヌ田畠ニ種ヲマクト時ヲチカフヒトモ有ヘカラ  
ス是則天ノ時ニ至トイフナリ

種カシハ段々ニセヨクセナカレ

オク田ノイ子ハシモ降テカル

老農ノ云今時ノ農人種カシアスルニ私心ヲ出シカナラ  
ス種カシノ時ヲハヅスト多シ今年ハアタカナル程ニ

ワセモ一日二日ヲソク種カシラシ中田モ今一兩日過テ  
種井ニ入テヨカラシ晩田種ハ猶モ日數ヲノヘテトイヒ  
テ段々ニオソクナル片カナラス苗ノヒカ子テサヒラキ  
ノ時節ニ極定セスマタ春サキキ年ナリトイヒテ節ヨリ  
ハヤク種カシラスレハ苗カナラズノヒ過テフシタツフ  
シタツライマカリテ植レハ田植ノ時ニアワス然ハ稻ニ  
ヤマヒ付カ出来アシクテ一年作ヲ取損シ御地頭へ御年  
貢上納モナラス妻子ノ食物モウスクコンキウスル此モ  
ハ口ハ二月十日ノ内外ノ思案チカク故ナリ種カシ苗代  
ハ一年作ノ大切ナル本ナレハ冬ノウチヨリ節ノカハル  
可ラカンガヘシラスハ農甫ニ問ヒ油断有間敷ナリ大カ  
タ種カシヨリ苗代ニウツシ田ニ植米トナルマデ二百十  
日ノ内外日數カレナリヲノツカラ山野ニ有草木時節



ワスル、トナシ作毛ノ糧物、家内ニ手ヲキスルニヨリ  
テ植時蒔コロラハツス、多シ皆以天ノ時ナラズ地ノ理  
ニカナヒテモ一方カクル故ニ損毛多キナリ種カシ一日  
二日ノ遅速ハサヒラキノ十日十五日ノ遅速ニナルト知  
ヘシ

種

モミヲ寒ノ水ニテ洗ヒツ、

傳ニ云種籾ヲ出穂ノウチニテエリトリユナシヲキ念ヲ  
入レ、トイヘ氏數々ノモノナレハクセ米シイナ多シサ  
ルニヨツラカロキ籾ヲハ水ニタテ、ステオモキ籾ヲ用  
ルキハ苗生ヒヨクテ稲ノテキヨシ稲ノ出来能故ニ米大  
シホニテ取セシ多シ米能故ニ米拵ニテマヲトラダ青米

シ井ナカロキ故ニ皆水ニウク是等ノ類ヲ苗ニフセテハ  
米ユカミチヒサクナリテ同田ノ稲ナリトイヘ氏本性ノ  
籾生ヤタル各別チカヒワロキナリ高山ハミヂンヨリツ  
モルトイヘハモノ、チヒサキウチニコ、ロヲツケ米コ  
シラヘノ氏手間少カ、ルヤウニイタシタキモノナリ種  
カシノウチニカワノムケカ、リタル籾ハ苗ニナリ長ク  
白ク見ヘ色々ノ米ニヘンジアシキナリマタ俵ノウチニ  
ラクサリ付テアタリノ籾モクサル米ナリ籾ニマシハル  
ハ籾ニクサリ付散、ノコトナリ寒ノ水ナクハ浸気塩気  
土氣ナキ水ヲ大キナル器ニ汲ソレヘ籾ヲ入カキマハシ  
カロキウクラサレベシ是則種カシナリ籾ニ善惡アリテ  
ハ日ヲキリ足ヲフミ出ス時ニ遅速アリテ苗代ノ生口一  
様ナラス必稽スシキナリ



種モミヲ寒ノ水ニテアラヒナハ  
ヤシロウケシキヒト日ナタホセ  
古農ノ云種モミヲ寒ノ水ニテ洗晴天ニ一日向ホセハア  
タハカニ成トクト陽氣ヲウケサセラ、依ニシテシカト繩  
ニテ結ヒ種井ニ入ル、皮ハ目キル、一山ヲナクシテヨ  
シ日ニホス、一ハ陽氣ヲ糶ニフクマセ依ニスルニヨリテ  
糶ノホトミハヤシ自然冬日テリナタシテ村々里々水カ  
ハク節ニハ桶舟ニ水ヲ溜置テ寒中コホラセ其水ニテモ  
ミヲシメシワカ水ニ依ラヒタシテモ性能苗ト成ヘキナ  
リ

種モミヲアラヒカワラケ依トシ

水ニツケルヲタ子カシトイフ

老農ノ云今時ノ農人私心ヲ以種糶ハツトヤ依ニシテ水  
ノウチヘ打入ラケハホトミ目モフクラムトイフソレマ  
テモナシカラモミヲ苗代ニマキテモモへ出ルサヤウナ  
レ私ワサハ農人ノ五常ニソムケルコ、ロナリ往古ヨリ  
種カシラスルトイヒ傳ヘルホトニモミヲ寒ノ水ニテカ  
シ依ニナシテ寒ノ水ヲタメタル種井ニ入テホトホス掬  
ナリモミヲ其マ、依ニシテ種井ニ入レバ種ヒタシトモ  
イフヘシ寒ノ水ハ性ノヘンスル、一オシマタ穢村里ニテ  
ワキザル水ハ所ノ土ニモ相應ナルヘシ雨水流水ハ必所  
ノ水ニアラサレハ及性モ多カルヘシ

種モミノ依テ水ニツケテノチ



日ニイクタヒモクリカヘスヘシ

功農ヲ云種叔ノ依ヲ井ニ入テ後ハ日ニ何ケ度モ手カ  
ヘシヲシテ能クククリカヘシラセサレハ上ニナリタ  
ル方ハカワキ下ヘ成カタハ水ヨクシム必目フクラミ足  
ヲフミ出ス下ニ一様ナラスシカモ目キルハ下邊シ後ハ水  
底ヘ沉ムホトニ五六日ノホト手入肝要ナリ今時ノ農人  
必片目キレスルヲイヤカリマタ俵ノ上カワクラキラヒ  
俵ノ手カヘシスルコトハ六ケ敷日影木陰ニ種井ヲホリ  
テ用ル万木諸鳥ノ主出ルヲ見ヨ日影ニ生シタルモノハ  
性能モノ一色トシテ眼前ニ不性ヲサツケ損毛多キ下是  
何ノ故ソヤ皆若農等カ私心ヨリナスワサニシテ國土ノ  
費多キナリ

種モミヲヒタス種井ノ水底ニ

カキヲシヌレハ土氣モアカラス

農甫ノ云種モミヲ種井ニ入テ後五七日ハ水上ニウカメ  
尺後ニハ水底ニ沉ミタル時ハ必土ニツク土ニツキタル  
片ハ土氣タハラニ入土氣アレハ目ヨリ足ノノヒヤウカ  
チテ俵ノウケニラモミカタマリホクス下不叶ソレフツ  
ヨクモミホクセハミナ目モ足モラル故ヤトコ稻ニナ  
リテモラス小穂ニシテ米小シホニナルソサルニヨリテ  
水底ニ四ツ目ノ垣ヲエヒシツメ其上ニ種モミノ依ヲオ  
ク時ハ土氣アカラスマタ陽氣モ水上ヘウクニヨリテ目  
ノキルハ下モハヤシ

種モミニ土氣ノアカレハ根モ出ル

四 務 備



モミホトケセスアシキモノナリ

古農ノ云種井ニゴリ水ヲ用土気有中ニテモミノ目ヲ  
キラスレハヒタモノ依ニドロケシミ入ニ依ラモミ白根  
ヲフミ出<sup>コ</sup>トナカクホソシ目モヨハクヤル目ト根トツ  
ルモヒ合一カタマリニナリヲ叔ホクシスル<sup>ト</sup>不叶種ノ  
ヤマヒ叔ノホトミヤウ善悪アリ水ノウケニテハ目モ根  
モナカク不成様ニスヘシ白根ナカク目ナカク成タル叔ヲ  
押ホクシ苗代ニ蔭タレ苗稻ニナリ米トナル代悪米多シ  
トシルヘシ

種カシハ日数廿日トキ、シカト

目キル、時ヲアケトキトセヨ

老農ノ云種叔ヲ種井ニ入テ日数廿日程ニハ必目フクラ

ムトイヘトモアタ、カナル水トヒヤ、カナル水トノカ  
ハリアリテ約束ノコトクナラス陽氣サシ能所ノモミハ  
ハヤク目ヲ出シ足ヲフミ出ス陽氣ウスキルノ井ニヒタ  
シタル叔ハヲソク目キレナリトクト日数廿日日ニ叔  
ノ目キル、ヲ節ニアヒ時ニ相應ノ種井ト知ルヘシ種井  
ニ叔ヲヒク十四五日モ過タラハ一日ニ二度モ三度モ取  
揚アナタコナタヲアケテ様子ヲ可見計必依ノウチニテ  
足ナカク目ヲノビサスレ<sup>ト</sup>ナカレ依之日数ニカ、ハラ  
ス目ノフクラムヲ種井ヨリノ揚時心得ヘシ

種叔ノ依ヲ井ヨリアクルニハ

土氣ヲアラヒテ日ニホシテヨシ

傳ニ云種叔ノ依ヲ種井ヨリアクルトキハ依ニドロケシ

内務省



ミ付テアリ清水ヲ以ドロケラスキトアラヒクツシテ取  
揚シ日シサナケレハ依ノウケヒトカハニ救足ヲフミ出  
シスタル下多シ必種救ノウケニゴミケアレバ白根ト白  
目トゴミト三色生モツレ目ホクシラスルニ救スタルナ  
リ目ノキレヤウ足ノフミヤシヤウ一様ナラスシテアシ  
キナリ

種モミノ依ヲホシテ夜ルハマタ

コモヤムシロヲカブセラクナリ

老農ノ云種モミノ依ヲ井ヨリ揚テハヒルハ日向ニ  
水ヲ敷テ汗ス陽氣ヲ請サセ目ヲキラスルタメナリ必  
当サハキル日影悪シ如月ハイマタ餘寒ナルニヨリ陽氣  
又ルキ故ナリサルニヨリテ依ノアタハカニテ有内ニ家

内ニ入テ夜ルハコモカムシロヲカブセラク依アタハカ  
ニシテ能目ヲ出シ足ヲ出ス五七日ニ及テハ蔭ウ口ニナ  
ルマキコロハヤクハ見合昼夜トモニアタハメル下ナカ  
レ尺当代ニマキコロノ節ヲカンカハ救ノ目ヲキラスル  
下肝要ナリ

種モミノホトツカヒナクミユルニハ

又ル湯ヲカケテシメラセラヨシ

古農ノ云種モミヲ井ヨリ揚テ日ニホシ目ヲキラスドイ  
ハトモホトミカヒナキハ次第ニ救カタクナリテ一円ニ  
目キレヌサヤウナルハ又ル湯ヲカケテシメラセムシ  
口ニモチヌラシテ上下ニカケ夜ルハ依ヲアタハメ昼ハ  
日ニホシテヨシ必日影カチナル種井清水流水ノサシテ



水ノツメタキ所ハオモヒノ外目キレサルモノナリ目ヲ  
時分ヨクキラセ子ハマキ時ヲソクナルヲソク時タル苗  
ハ田植ノ節ニヤハラカニシテ手ノウチニテラレ苗ヲ取  
ニ引キリスタリ多クシカモモラカヌルモノナリ

種モミヲシメスヌル湯ハ寒ノ水

ワカシサマシテ俵ニツク

傳ニ云種モミノ俵ハシヤキテ目キレセヌトキ中水ヲサ  
ストイフヲ俵ヲアケテ水ヲサシマタ俵ノ上ニモ水ヲフ  
ク陽氣サメテ悪シ寒ノ水ヲヌル湯ニシテ俵ノウチヘモ  
サシマタ上ニモウキユシ俵ハ自ニホシアタマナリヲ  
有ヌル湯ヲ俵ニフケハユゲ内へ入テ目キレハヤシカヤ  
ウナルユトハコマカナルセンサクニテイカヤウナル水

ニヒタシテモ目ハキレ苗ニナルサレト人ノソドニツ子  
ノ湯水トフラヌトキ寒ノ水ヲワカシノマスレハ必トフ  
ルナリ種粒モ日数世日程種井ニ置清水アシクハ寒ノ水  
ニテハ能ホトミ目キレベシ正気オトロヘタル人ニ獨參  
湯ト云テ人參湯ヲセンシ用ルニ必本性トナル人多シ粒  
ヲホトボスニハ寒ノ水ハ人參ノオトクヨロシキナリ

種モミハ寒ノ水ツケゾロハト

アラクアタラス目ホクミテヨシ

功農ノ云種モミノ俵ヲアケミレキニモミハフクラミ目  
ハキルハヒトカタマリニナリテアルソレヲラシクタキ  
モミタキスレハ白目モ白根モミナラレテ大キナルイ  
タミトナルヒロキ器ニ寒ノ水ヲ入モミヲソクハトホ



クシテヨシ

種モミノ目ヲレハ苗ノヤマヒナリ

植テノ後ニ茂テカヌルナリ

老農ノ云種モミニアラクアタリ目ヲレ白根ニイタニ付  
ト多シ是ヲ苗代ニマキタル時ヤト目出ル故ニ苗生ヒ  
カヒナク五月ニナリテ植テ後子モサカヌナリ本目ヲレ  
ル故ニ稻ニナリテ本穂スクナク実入カヒナキナリ

種モミヲホトキテ後ハ日ニアテス

風モキラフソ目ノシホレエク

傳云種籾ヲホクス目ヲ五厘ホトイタシ足ヲ危歩ホト  
モフミ出スナラハ能時分トオモヒホクスヘシ目ノヒ足

長クナリテハアシキナリ目ホクシヲシテムシロコモヲ  
シメシ其上ニアケヲキマタシメリタルムシロカコモヲ  
フタニシテ日ニモ風ニモアテヌカヨシシメリケサリテ  
ハ目シホレ白根イタムナリ

東ムキニシ風ヲ履フ農夫コソ

ムラマキノナキ苗代トキケ

老農ノ云種物ヲマクニニシ風ノフク日己ノ射ニマキテ  
ヨシ風ヲオヒマケハモミムラマキガク苗代ニナル風ニ  
ムカヘハ種ナリカ子一外ニヲナテ苗ニウヌキトアツキ  
アリテアシキナリアタカナル日ニ蔭手マワシヨケレ  
氏東南ノ風ハ雨ヲコフ風ナルニヨリキラフナリ田畠氏  
ニ雨ノ後種物ヲマキテヨシ雨気ニ種物ヲ蔭テハ生出ア



シク不性ニナルコト多シ必春ハ南風東風ニ雨降モノソ  
世話ニモ秋北五月西春南イツモナラヒハ定降ノ方トイ  
ヘリ種物ヲ地ニオトシラ五日ハ雨ヲキラフモノトシ  
レトカク雨ノ後ニシメリヨキ外一種物ヲマキタルカヨ  
シトシルヘシ畠ニ種物ヲマキテ雨降レハ上カタクナリ  
テ主出カヌル苗代ニ種ヲマキ当分雨降レハドロニ打込  
テハヘカヌルナリ土地ニコワキトヤワラカナルトアル  
エハ種物生出ニ雨ノマヘアシキト知ルヘシ南東ヘムキ  
種物ヲマクテ陽氣ヲムカヘルコトナリ一年作ノ根元  
ナル程ニ念ノ上ニモ念ヲ入一穗ニ一粒ツハモ多カラシ  
テ子カフヘキナリ

苗代田 汲田 深田 ヲカタクイメ

種カハリツハ米ワロクナレ

老農ノ云苗代ニカキラス汲ノウク田ハ次第ニ赤米トナ  
リ小シボニナル取ワケ苗代田ノウチニタ子カハルコト  
多シ能種ヲエラブトイヘトモ田ノ吟味ナケレハ二年目  
三年目ニハ必赤米トナル早稲中田ノ稲米カワウスナル  
エハ赤米ニナリ安キ稲アリ然トモ種カシノ水ト苗代田  
ニ念ヲ入レハ米アシクナルテカタシタハ苗代田ニ專一  
ハ有モノト覺ヘシ深田ノ苗ハ次第ニ米小シボニナリカ  
ハアツクナリテ味ヒモ次第ニウスクナルソ米ノ急サシ  
黒クナリヌレハトシテ多年置テ不叶苗代ハ苗ノ根入  
フカクナリ苗ホソキナリ植テ後ニモ種カヌル深田ノ苗  
代田ハ急ニウナテ急ニ田コシラヘテ種ヲマキタル  
カヨシモトヨリ不性土成エハ土クサリ過テハ猶以苗不



性ナリ木草ト云テ諸ノ木ノ葉色ハノ草ヲカリ取日ニホ  
シ夫ヲモミ持ニムラナク田ニフミ込テドロライサセラ  
種ヲオトスヘシ扱ワセワラノハイラ上コヤシニシテド  
ロラシメサセ土地ノカタクナリテウグマカサルヤウニ  
耕作スヘシ淡田ハ必水ノユキトマリ砂山下畠ノ間道下  
山下堤下藪下段々田カヤウノ土地定テ淡出ル苗代田ヲ  
田中へカマヘ淡ヨケノ溝ヲヒロクホリ淡ヲ流シ捨ヘシ  
田中ハ淡スクナキモノナリコヤシニ木草ヲ多ク入諸草  
ヲ入ベカラス水ヲ引溝ニ赤土ヲ一間モ二間モ敷淡ヲサ  
ラセ苗ニカケベシ上コヤシニハワラノ灰ヲシテ水ヲ日  
々ニカヘ淡ヲサルベシ然時ハ苗能出来ル淡田深田ハ苗  
代ニ用テアシキ土地ナレトモ成々カ住村里ニ上田ナケ  
レハアシキ田ヲモ不用シテ不叶儀ナリ在家程遠ケレハ

必苗代ノ見舞ヲコタルト多シ

苗代田白真土ニテ地モフカク  
ナヘ生ヒヨクテ真性ナル物

苗代田ハ子バリナキ白色成真土ノ地フカナル処ヨシ土  
地ヤセラ見え冬ノウチヨリ田カマシコヤシヲ入テ土ヲ  
ヤワラケ上コヤシナシニ苗ヲソタテタルコソ稻ノソタ  
チモヨク子モサキ穂モカイラモ多ク付大穂ニシテ米モ  
大シホニテ次第ハニ米能ナリテ種ノカハルトナシ然  
トモ土ノ目利専一ナリ子バリカチタル白真土ハ性ヨケ  
レトモ米小シホニナルマタ一圓ニ子バリナクシテシロ  
ヲカクニマンクワヲ引跡ヨリ水ノスハ白真土アリ諸草  
生ヒ付兼テ苗代田ニナラストイヘトモエ過テハ不性

田務



ニナリ苗ニヤマヒ付コトウタカヒナシタトハハ兼テ無  
病ナル生付ノ人タリ共厚味ヲコノミコエフトリラクコ  
ノミラスル人ハツヒニヤマヒモノトナル草木ハ猶以コ  
エ過テハヤサス下不叶マヘカタヨリコエスキサルヤウ  
ニ心ヲ付ヘキ下肝要ナリ

苗代ノチカクニ清水ナカルハ

ナヘノ根アセテホソクナルナリ

古農ノ云苗代ノ水ニハ汲水ニアラス惡水ニテナキ冬ノ  
ウチヨリ溜テ寒ニトゲタル池水大河ノ遠クヨリナカレ  
来ル水アタハカニナリタルヲ用テヨシ苗代近邊ヨリワ  
キ出ル清水ヲ引テハ苗ノ根ホソクナリテソクチカ子時  
ヲ失フ植テ後子ノサク下スクナシ然トモ苗ノ性ハヨロ

シ米小シホニテスクナケレモ味ヒヨシ赤米トナル下更  
ニナシ

苗代田河辺山邊ヤ道ノハタ

キラヒテセマシ損多キモノ

老農ノ云苗代田ノ河ノホトリニシテハ洪水ニ苗ヲ流ス  
下多シ大河ノ水ヲ急ニ苗代ニカケテハ苗生ヒモアシキ  
ナリ山モトニスレバ鹿山鳥ノ出テ糞ヲヒロヒ根ヲアラ  
ス道ノハタニスレハ牛馬苗ヲ荒シ往來シケキエハ陽氣  
カケニテ苗ノヒスキ時ヲウシナフ道ノ惡水田ニ流入テ  
苗コエ過テヤワラカニナルイツレニツキテモ損多キモ  
ノト兼テ知ハシ苗ハフセ損シマタフセナホシ用ル下節  
チカヒニナリテナラサルモノト思ヘ尤モ夏ノ季半ハマ



テ苗ヲ急ニフセ粃ノマ、摘田ニシテ稻トハナルモノナ  
リフシニ、フシタケテ穂ケイサク米小シボニテ取実カヒ  
ナシ苗撥シナハ六月ノ節迄モ苗ヲフセ田ヲ植ヘキナリ  
陽氣甚シキユヘ苗急ニツタツモノナリ

苗代田弥生ノ節ニマキテヨシ

中ヨリ後ハマカサレトシレ

農甫ノイワク種カシフ二月ノ節ニ入テヒトシク先ワセ  
粃ヲカシ中田ノ粃ヲ節ノ半ハニカシサテ晚田ノ種ヲ節  
ノ末ニカシ次第如此粃三月ノ節ニ入ワセ種ノ粃ヲ蔭節  
半ハニ中田ノ種粃ヲ蔭節ノ末ニ晚田ノ種ヲマク古法  
ナリト知ヘシ尤中ニカ、リ苗代ヲモ段々ニスレ氏定法  
トハ云ヒカタシ田ヲ植ルニ五月ノ節ニ入トヒトシクワ

セ田ヨリ植ハシメ中ヲ一兩日カケテ晚田ノ稻ヲ植マフ  
古法ナリ半夏過レハ定リテ苗ニフシタツモノトシルヘ  
シ節ケカヒニマキタル苗代ハヤキハソタ午過テ必フシ  
タツマタラソキハヤハラカニシテイタミヤマヒ付唯五  
七日ノウナフアラソフモノトシルヘシ

苗代ノ田面平ラニシテ後ハ

水ヲキリホシヒツカセテヨシ

老農云苗代田ノ面ヲ平ニシテノチ水ヲ切ホシ上ドロヲ  
ホシ付カタクシテヨシサナケレハモミヲマクニドロノ  
ウケヘク、ハリ生出アシキナリ生出ルトイヘトモ子アカ  
ナトノゴトク白根土ニ深ク入テ苗ヲトルニコキニクシ  
第一ハ植テノ後稻ニ子ノサカヌモノナリ小根ハカリ土



ニ入ヤウニズヘシサルニヨツテ苗代ハ上土特コエ底ノ  
コエサルカヨギナリ土底コエテハ小根フカク入テアシ  
キ苗トシルヘシ

苗代田モミマク風ヲキラフニハ  
コチヤナラヒノ雨風ソイム

農圃ノ云苗代田ノ扱マクニカキラス種物ヲ田畠ニマク  
ニサシテ風ニキラヒハナケレトモ東風南風ニハ定テ雨  
降故ニ嫌フナリ種物ヲ地ニオロシ雨降ハ土ニタキ込  
或ハタキ出シソノヲチツキコノロヨカラス生出アシ  
キナリコワ土ニ種物ヲ蔭生出サルマヘニ雨降ハ必上土  
カタクナリテ生出スシテ種スタル依テ雨風ヲ嫌フモノ  
ナリ西風ノ成ハ雨降一カタシ見合肝要ナリ

苗代ノ水フカナルニ風フケハ  
扱モフキヨセクサルモノナリ

古農ノ云苗代ヲマキテ後青葉ノ見エサルウチハ風吹成  
ニ水ヲフカクツクル一有ヘカラズドロウキタチ扱水ニ  
ヨレテ風下ニユヅリクサルナリタトヘ一処ニフキヨセ  
ストモウススキアツキ出来テ苗ムラ出来ニナリ昼夜ニカ  
キラス風ツヨクフカバ水ヲカヘテ捨ヘシ風ノ吹夜ハ霜  
ノ置一ナシ夜ハ水ヲツクルハ霜ノ用心ナリ

苗代ノ水ハヒタハ、ウスクセヨ  
フカキハナヘノ足ヨハクナル

老農ノ云苗代ノ水ヲヒタモノフカク付レハタケナカク



ナリアシヨハクテルヒタ、水ニツケテ日ニアテレハ  
苗ノ性ヨク取出シ多ク植テ後ニコシアレ苗ナクモテ  
ル  
トモマシ

苗代ノ水口口ポトニモグサイケ

ト、草ゴギヤウ桃ノ葉モヨシ

古農云苗代ニハモロ、ノ虫ヨク付井ノ口溝口水口、  
ニモグサト、草ゴギヤウモ、ノ葉タバコクサギ何レモ  
ニガミノ多キ州フイケラキ土ノウキニテクサリソノニ  
ホヒ水ニウツリテ苗ニ虫ツクナシ苗ニ虫付テハウセ  
カタキモノナリ尤苗代ニハ土ノ中ニテイキレクサルガ  
ミアクタ馬屋コエアシキナリイキレクサルウキニ虫ワ  
キヤ苗マケシ虫付モノト知ヘシ

苗ノビテ田植ノコロモ来ラスハ  
日コトニ清水カヘ、テヨシ

農圃ノイワク苗ソタケハヤク田植ノ節キタラスハツメ  
タキ水ヲ日日ニカヘ、セヨ同シ水ヲツケツメテオケ  
ハ陽気ツヨク稱苗ソタケラフシタツナリ節ヨリハヤク田  
ラ植レハ虫付アルヒハオカブトナリクサリ付テウタガ  
ヒナシ夜ハ水ヲホシテヨキナリ苗アワカヤカセフシノ  
タ、ヌヤウニ心得ベシ

春風ハヨロツ本草ノムシクスリ  
フカサルトシハ苗ニムシツク

農圃ノイワク春ハヒタモノ西風東風北南ノ風吹テ草木



ノ葉ヲ吹ミタスカヨシ諸虫モ春ノウチハ羽ヨク足ヨ  
ハクシテ風ニマケ水ヤドロヘ打コマレオノツカラウセ  
ルナリ春ノ風ナキ雨ノ降サルトシハ必世中アシキナリ  
夏ハ折々夕立シ秋日テリノトシハ五穀ニヨク実入夏日  
テリ秋ノ長雨飢饉ノモトヒナリ

水フカキ苗ハホソクテ足ナカシ

植テハラレテ子モサカヌモノ

ウキ草トミテナカシステヘシ

苗代ノカマチヒロキハエキモナシ

苗小カマチニシテヨキモノトシレ

苗代ノヤシナヒニコソ妙ハアレ

水ニ依山ニツケ苗ヲカクスヲ、タケヲト

アシクコヤセハ損オホキモノ  
ヤマヒツク苗ハヒルミヨ色マカク  
ホシノカタツキチヲニキルモノ  
ヤマヒツク苗ニハクスリアルモノソ  
リヤウヂセサレハ節ヲウシナフ

農圃傳云苗ニヤマヒ付下地性ニヨリコヤシニヨル水ノ  
善惡ニヨリテ必イタミ付少ナルウチニリヤウシスヘシ  
功農ニトハズハ治シカダカルヘシ苗イタミアルニヨリ  
テ真葉カ子ヲノビスマタ先出ノ葉ヨリカル、モアリ  
カブツト云テ白色ニナリテ次第ニ苗キユルモアリイツ  
レニ付テモ五七日ノウチニハ惣田ニウツル地性タイプ  
ハ谷田藪陰木陰深田黒ブク在家近所ノ苗代ヨリヤマヒ  
付初レリヤウヂノ仕様ハ老農功者ニ尋可習人ノ煩モカ



ノ葉ヲ吹ミタスカヨシ諸虫モ春ノウチハ羽ヨク足ヨ  
ハクシテ風ニマケ水ヤドロヘ打コマレオノツカラウセ  
ルナリ春ノ風ナキ雨ノ降サルトシハ必世中アシキナリ  
夏ハ折々夕立シ秋日テリトシハ五穀ニヨク実入夏日  
テリ秋ノ長雨飢饉ノモトヒナリ

水フカキ苗ハホソクテ足ナカシ

植テハラレテ子モサカナモノ

苗代ノ水ニハタケラトラセツ

ウキ草ムシテナカシステヘシ

苗代ノカマナヒロキハエキモナシ

苗小カマナヒシテヨキモノトシレ

苗代ノヤシナヒニコソ妙ハアレ

アシクコヤセハ損オホキモノ

ヤマヒツク苗ハヒルミヨ色アカク

ホシノカタツキ手ヲニキルモノ

ヤマヒツク苗ニハグスリアルモノツ

リヤウヂセサレハ節ヲウシナフ

農圃傳云苗ニヤマヒ付下地性ニヨリコヤシニヨレ水ノ

善悪ニヨリテ必イタミ付少ナルウチニリヤウシスヘシ

功農ニトハズハ治シカタカルヘシ苗イタミアルニヨリ

テ真葉ヤカ子ヲノビスマタ先出ノ葉ヨリカルモアリ

カブツト云テ白色ニナリテ次第ニ苗キユルモアライツ

レニ付テモ五七日ノウチニハ惣田ニウツル地性ツイフ

ハ谷田藪陰木陰深田黒ブク在家近所ノ苗代ヨリヤマヒ

付初ルリヤウヂノ仕様ハ老農功者ニ尋可習人ノ煩モカ



ロキウチニヨクイシヤ葉ヲヨク用レハ早速本復ス重病  
ニナリテ良醫ノ藥ヲ用ルトイヘトモ其躰ヨウリ早速ニ  
イヤシカタクヤマヒモノトナル苗ハ敷ヲカシ蒔テ植ル  
マテ一節七十五日程日數カ、レモノナル故ソノウケニ  
十日モ十五日モイタミラハ田植時ニ用レテ不叶ナリ

苗代ハ日々ニ隙ナク見舞ツ、

出来ト不叶来ト病ヲソミル

苗代ノヤシナヒハタ、寒中ノ

クサリカヘリテムシナキラセヨ

古農リ秘傳云苗代ノコヤシニカキラス懸シラ作毛ノコ  
ヤシニハクサリタルコヤシヨシゴミアクタ不淨ニカキ  
ラス新敷物土ニ入ラクサルウケニハ様々ノ虫ワキ出ル

其虫後ニ色々ニヘンシテ作毛ノヤマヒトナル農夫ハツ  
カシキテラキラヒテ齋相ニ不淨ヲコナシ苗代ノ若葉ニ  
打時ハウタカヒナクヤマヒ付水多ニシテコヤシヲウケ  
テ沉ムヘシ青葉ニウケカケホシ付テハ數々イタムソ深  
田ヲ苗代ニ用ルナラハワラハイヲコヤシトスヘシドロ  
シマリ苗生ヒヨシ

ノコリ霜オクアアラハ朝ニハ

水タケトセ苗ヲアラヘヨ

老農ノ云立春ヨリ八十八夜ノウケハワスレ霜オクテ多  
シ日ニアタリ霜ノ消サルウケニ苗代ニ水ヲダブ、ハト  
ツケ霜ノ汽ヲアラヒスツヘシ日当テハヨカラス水ヲ沢  
山ニツケ苗ヲカクスヲ水ニタケテトラスルトハ云ナリ



ノコリ霜フルヲソノマゝ置ヌレハ

苗イタミツノ葉モシホレユク

苗ハタ、手ノウチコウク根フトニテ

葉サキラクレヲ能トシルマシ

農圃ノ云苗ノ出来不出来ニヨリテ稻ニナリテ善悪アリ

マツ在家チカク風ノアタラサルツ子ニ煙ノアタル土地

苗悪シマタ做ニコヤシタル苗ヤワラカナリ真性地ノ風

アタリニ根コヤシラ冬ヨリシテ上コヤシナシニ作リソ

ダテタル苗根ツヨクコハク葉先ヲクレナリ在家近所道

路ノキハ四季共ニ土地コエカチナルニヨリ作毛不性ナ

ル処多シ

苗代ノウスキハ取テナキモノツ

ヒエハニナリテモテ煮ルナリ

苗代ノアツキハ蒸ノコトクニテ

ウエラレモセスチナラリモセス

苗代ニムラマキノ糲アルナラハ

フトクホソクテ稻モムラ出来

苗代ニ竹ヲサシテハナワラハレ

ツバメトマリテヒルモウスルニ

老農ノ云苗代田ノアゼニハ水鳥ノいミ入ラヌヤウニコ

マカニ垣ヲシテヨシ然トモ高クナシテハ苗代ニ日当兼

テアシノ風モアタラス高サ二尺三尺ニスグヘカラス其

内ニ長キ竹ヲサシテ繩ヲ張ラケバツバメ羽ヲヤステカ

ヘシテスルユヘツバメノフシヒルモ草ノ毒タルユヘキ



ユル総シテノ鳥ノフンヒルモ草ノ禁物ナリマタ苗代ニ  
諸虫ワク故サシテヤタル竹ニ小鳥羽ヲヤスメ居ルウケ  
ニ虫ヲ見出シ取テ喰フナリサルニヨリテ往古ニ竹ヲサ  
スナリ

苗トラハ二日三日モ水ヲホシ

コハクナシツ、植ヲヨキモノ

苗代ニ木ノ葉カヤノ葉シキヌレハ

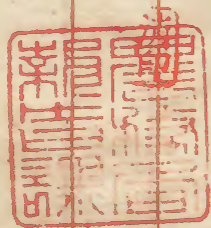
ナヘ真性ニテコハキモノナリ

苗代ハラノカ土ヨリモエ出テ

コエ過モヤスマタヤセモヤス

古農ノ傳ニ云苗代田ハコエ過モヤスマタヤセスシテ真  
性地ヲ冬ノウケヨリ田カヘシ苗代ヲシテ苗ヲソタツル

氏ハヤマヒナク真性ナリ然ハ総シテノ苗ヲオノツカラ  
ナル地ニソタツコトクニツクリタキコハロナリモノコ  
トニ極定ノ能ルヲシラサレハ段々アシキヲ知カタシ



苗代百首同抄終



Blank page with faint, illegible markings and some dark ink scribbles.

Blank page with vertical red lines for writing. Faint, illegible text is visible in the left margin.

和文書



