

讀呂氏春秋

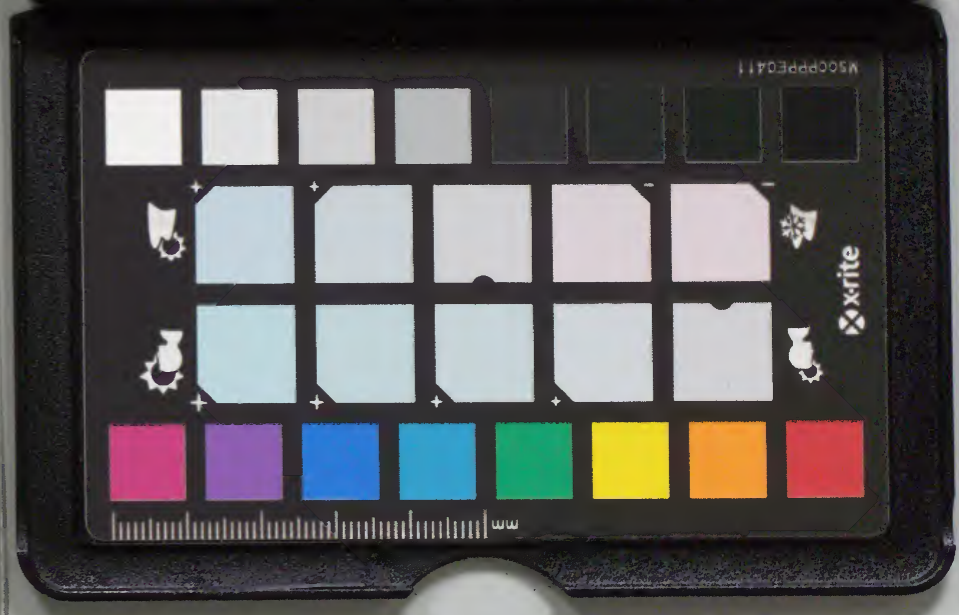
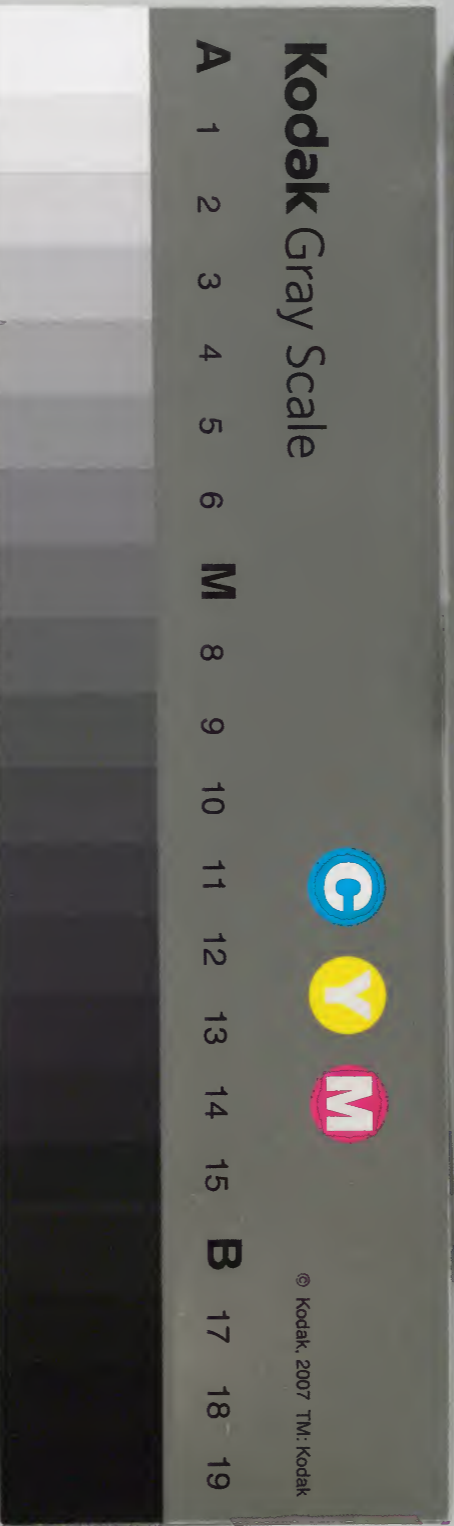
二

庫	文	閣	內
九	二	二	和
函	四	函	書
二	二	二	類
架	冊	號	

二\*

內閣文庫	
番號	和 24616
冊數	3( 2 )
函號	191 334

讀呂氏春秋



徂來山人外集卷九

讀呂氏春秋七至十三

孟秋紀

長日至四句六日七字則立秋三字禮記無言日長

至之後第四十六日日在翼昏斗中且畢中之時為

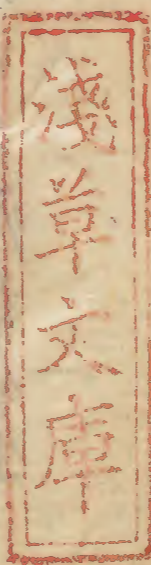
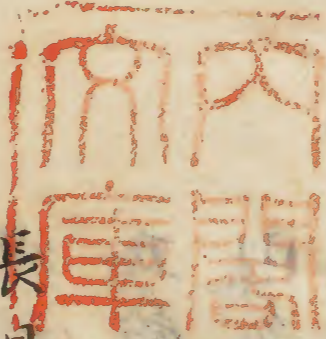
立秋也

昏斗中禮記作昏建星中

夷則注以肅然解夷字禮記注則引國語以平解

始用行戮禮記始用作用始高注主人而言鄭注主

鷹而言鄭是



還乃禮記作還及率作帥巡彼遠方巡作順為是  
必正平禮記正作端  
贏鄭注猶解也弭穀禮記升作登坻作坏步回反  
無以封侯禮記作毋以封諸侯  
無割土地禮記作毋以割地行重幣出大使作行大  
使出大幣  
行之是令而涼風至三旬禮記無  
五穀不實禮記不作無  
則多災禮記多字上有國字注今月令瘡疾為厲  
疫本亦作瘡疾

蕩兵

兵之所自來者上矣上高通與始有民俱言始有生  
民之時兵亦與俱始也  
黃炎故用水火矣故固同言固已有兵也下共工五  
帝放此水火者此時莫有力兵而用水火以戰也注  
非  
共工氏固次作難矣次黃炎而稱亂也  
逸興廢句  
立見皆謂立生也不言生而言見者兵唯制於外也  
三悼字皆一字句

援推謂相援相推動爭用之狀

連及連作也連作出莊子連環宛轉也言相往復不

紕也

侈鬪

若民若弱同

猶若猶然也

篇名蕩兵

振亂

民長民皆謂天子諸侯下至縣令是  
鄉之所謂鄉去声

取舍人異連下句看言或取攻伐而舍救守或取救  
守而舍攻伐人自為異各以辯說欲去其一端而終  
無定論也

禁塞

承從多群

一作徒

事心任精言一心從事竭精自任也

自今洎今也上文謂其未說之先下文謂其方說之  
時故曰洎今

單唇

故取攻伐者不可非取字衍

胎贖

格田 大實平原句廣堙深溪大谷句言其大則充乎平原  
氏後 其廣則埋乎深溪大谷也  
作銘

興主者興國之主也

懷龐

其執執同

題歸之言題識其姓名邑里而送歸之

子之在上無道子者作敵國之君言之

以家聽 二 伏也下倣此

叢社大祠古昔之社草木叢茂故云

誅國之民行誅之國民也

篇名懷寵謂懷寵惠以行誅伐也

謂篇名懷寵以當有  
篇下

仲秋紀

涼風生禮記作盲風至候雁作鴻雁

君身養羞注不分明鄭注明矣

文繡有常禮記常作恒短長作長短

命有司禮記者乃字巡行作循行小大作大小

天子乃儺禮記儺作難禦佐疾三字無之通作達祭

作薦

節禮記作窘無或失時下有其失時四字

雷乃始收声礼記無乃字俯作坏一度量作同度量  
齊升甬作角斗甬入貨賄入作納雜作集則財物不  
置魚物字  
無逆天數礼記天作大乃固其類乃作慎大  
行之是令至三旬九字礼記無  
国乃有大恐礼記無大字則其国旱二上有乃字

論威

過勝

捷於肌膚捷當是決字注養非

唐下脱也字

深痛執固

此四字皆有唐也下

其令信 伸同

信下脱者字

敵悞民生悞下添而字者

才民者武卒也

在於知緩徐遲後而急疾捷先之分也而字代與字

看

則知所免起鳧舉死殮之地矣死上添於字看

以木擊木則拌云云言先者完而後者破也

知謀物之不謀之不禁也則得之矣言謀之折其未

謀之時則彼不能禁矣知此道則得兵之大要也

密其躡路用敵之塗躡迹也言密伺其路徑而用生

禁下脱我字

路則雖無專諸可得而刺也

簡選

教卒教練之率也

離散烏合也係系罪囚也

為是句為去聲言為是故方用之時遂用惡劍則不

可也下放此

親殷如周言親殷民如周民也

兵首先鋒也注不明

五兩之士

利趾疾足也

庫廬

時變之應也不可為句而不足專恃句言此四者不

可應變故不足專恃雖然亦勝之一策也

決勝

孤獨如獨夫紂也

時化時運也

能若崩山破潰句言山崩壓于熟潰之物也

別辨實墜恐有字誤

以益民氣與棄民氣八字句以能用象與不能用象

九字句用象者能以象戰也

諸邊之內言封疆之內也

幸也者審於戰期而有以羈誘之也幸執誤

加勝謂助勝也

必搏之搏音團諸搏攫之搏入聲

急从士

乘馬而車為敗句

不還飲酒還旋同疾也如旋葬之旋

傷女汝同

路石人姓名

人至其胡可以務行德人愛人乎十三字句

陽城昏渠處廣門之官九字句言在廣門為官也下

文以與陽城昏渠處三字連下句而渠字句絕如上

文知一年

謁者人通句人當作人

御於側御侍也

季秋紀

律中無射注出見不可通

候雁禮記作鴻雁來賓鄭注賓字屬上句與高誘異

粉八五種禮記入作內種作穀

上下禮記下下有命樂正三字



合諸侯制句見孔疏

搜馬禮記作班馬政旂作旌無輿字受作授北嚮以  
誓之嚮作面無以字乃厲服厲餽字無厲服二操  
之以射作挾矢以獵於四方於作于在穴作在內不當  
者無者字窒作噴境作竟師旅必輿作師輿不居

順民

未之曾有也始見

無以一人之不敏使上帝鬼神傷民之命十六字句

鄜其手所謂剪其爪也但鄜字書不見恐是磨字

又見下  
精通篇

人事之傳

雅源雅當訓素

載拜再拜也

則賢於千里之地賢只是勝也

焦唇乾肺謂教誨諄也

衣禁襲只是重不拘禮說二亦只二色何以青黃

耳徼天下之衰言徼天之靈也下去声与天降衰下

民同

履肝肺如歸血及肝腦塗地

四枝四肢同

和子注以為田和恐謬

已死矣以為生言雖死矣民猶以為生也謂其德沢尚在也

知士

猶若弗取若語辭

能使士待千里者言能使士不死節而藏千里之能以待用也

士尉以證靜郭君如直躬證其父之證也

過願涿願字、書不見通雅曰呂覽傳抄華訛如願涿乃賢字之類

客昔為寡人少來靜郭君平言使靜郭君少一來也十日謝病句強句辭句三日而聽句

審己

必有故故所由也注非

故子路掩雉而復親之蓋子路愛其耿介掩之既知其所以掩之故復親之注非雉性耿介見礼疏岑鼎韓非子作讓鼎

盡日步足謂徒步竭日力也

精通

伏苓是絕句

靡如風靡草之靡也斜向之也

軒字書音允輔也反推車有所附也亦是上或引之也意

夫賊害於人句人亦然句

砥厲砥厲同侈衣美食言以必期死故不務蓄藏也

研研誤

為公家為酒上為字去声

昔為舍氏覩臣之母舍氏豈蓋屋之工邪

內乞人之歌者內入声

自覺而回焉言自覺其為己母而回之也

隱志憂志也

孟冬紀

宏以鼻礼記作罔以奄

乘玄輅礼記注今月令曰乘軫路軫當為軫字之誤

也疏軫是玄色宏以鼻礼記作罔以奄

還乃賞死事礼記乃作反

命大卜禱祠龜策礼記作命太史饗龜筮注今月令

曰饗祠衍字

於是察阿上乱法者則罪之礼記作是察阿黨則罪

疏曰是察阿黨者謂當是正審察獄吏阿黨之事

罔而成冬礼記罔下有塞令百官令作命司徒作有

司拊作坏慎 閔籥 闕作管 璽作疆 注今月令疆或為  
璽 蹊作溪之厚薄作之薄厚 管作堂 工師上有命字  
工有不當工作 功莖作丞 大割牲無牲字 纓禱作臘  
先勞農夫無夫字 肆作習 取怨於下 於作干 發泄作  
上泄

節喪

以生人之心為死者慮也 十字句喚下  
以生者之所甚欲謂以珠玉注非  
盡財盡當作墊 注可見  
忍親戚兄弟 知交以求利 謂其為殘忍殘害之事 以

求利也

其為利甚厚 謂相冢之利也  
而況於亂國 弥大亂下 恐脫世字  
傳翠柳翠也 注非  
以軍制立之 然後可上言 左右萬人 故非軍制不可  
貧國勞民 謂以貧其國 以勞其民也

安死

猶一曠也 通雅 曠 曠 眇 眇 一 字  
釜 融 所以煮粥也 不令民即不孝子 不悌弟 也是皆  
不能自餽 不肯官人事 言不日務人事也

餽下其口 故鄉里全  
融而粥之也

朴擊過棄謂剪徑也

求舍便居謂求舍其附近而處之以便相發也

卒必辱之卒終也

大事猶云患也注朱當作邪

徑庭孔子入門而左本當步至當塔之處而後曲折

進至階今從左斜至塔處故曰徑庭

按呂氏春秋徑庭孔子入門而左作孔子徑庭而趨

異寶

為我死為去声

信機：機誤

五員伍員字通五員七句

大行與鄭國隔遠疑是大徑誤按名勝志新鄭縣有

徑山洧水所經上有子產墓又滎陽縣有小徑山故

知徑山或為大徑

地險而民多知其主俗主也言雖民多知而其主俗

主也注非

載拜再拜

祿萬擔：儋石之儋

天地至大矣至衆矣言天地至大故人至衆也將奚

不有為也而無以為十字句言為而無以為之人或

當有之也為而無以為者無所利之而為之也為矣

而無以為之七字句併二句直喚其惟句言天地至  
大本當有此等之人而其能若此者唯江上丈人注  
大非

願相國為之賜而受之也野人以其受為相國之賜  
願之至也

異用

螯下缺文

學紕疑矣或結誤邪湯引蛛網亦取一面

搏杖

置杖

棧步而倍之

公袒也是時已有此語

仲冬紀

黃鐘注萬物下黃衍

鷓鴣禮記作鷓旦音義曷本亦作鷓則本作曷旦

宏以弇禮記作閔以奄下有飭死事三字恐衍

無發蓋藏無起大衆禮記作慎毋發蓋毋發室屋及

起大衆無作毋下有祭室屋及四字

祭蓋藏起大衆禮記無地氣旦泄旦作沮今本勝作本

以固而閉下禮記無發蓋藏起大衆六字旦作沮  
今本勝二十二字

民多疾疫礼記多作必  
暢月鄭云暢充也太陰用事尤重困藏疏當使萬物  
充實不發動也恐迂矣高勝

闡礼記作奄

湛饔礼記作湛熾注湛漬也千廣友

陶氣即器誤礼記作器或作儀

天子乃命有司礼記無乃字

名厚礼記作源注今月令淵作深

其有侵奪者礼記侵上有相字

拿身礼記作掩身下更有身字伐林木與林字官

之無事者無者字

此所以助天地之困藏也礼記無所字气作氛與螟  
作蝗與疾作疥

至忠

日致之致極也

隨兕

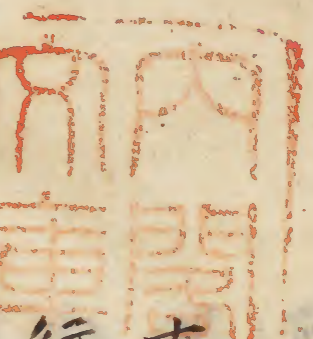
為王百倍之臣

穆行豈深遠意

王大怒不說音悅謂怒不親也

陰陽之氣吸陰呼湯也

忠廉



士議之不可辱者大之也言士能為群議不得辱之  
行者其心以此為至大也

虞慮也顧慮也揜袖也出生入死也

其患雖得之者不智言國家之患雖得此人而不知

智知誤

射之句失左石滿把句

有所於使言其所遣使處有期程不得急還也

報使於肝句腹實臟府也內入声

當務

妄意關內中藏關內者鍵關之中也中去声

謁之上上當時已有是言

載取名載再通

中衍中仲同

長見

曠之而不穀得焉曠如今言疎逝也久不相見也得

得使也喪失使也注非

不以吾身爵之言不當吾世爵之也

持養助長也

是後世之聖人使文王為善於上世也言文王畏後



世之聖人故為善也

覲僅同

祗泣

為不能聽為猶將也

公叔鞅叔恐孫

季冬紀

乳雉雉禮記作雉雉雞乳乃畢行山川之祀無行字  
天地之神祇魚地字水沢復堅復作腹水己入己作  
以命司農魚司字以供寢廟供寢作共郊日窮於次  
月窮於犯星迴於天三於字皆作于迴作回歲將之

本亦有之字

始將作且專於農民於作而卿大夫上有公字鈐國  
典上有共字同姓之國二作邦而賦之犧牲魚之字  
行之是令至二日十二字無之四鄰作四鄙

士節

臨患忘利句遺生行義句

其養猶云其養母也

仇抗同後白也

介立

橋死

蓋蒼戴笠也如屋蓋也

遂皆而行猶如望然去如去而不顧  
逸而相食如易子而食類

誠廉

漫赤汗也

次四內批下文次字衍四內豈泗水

共頭當是共山

樂正与為正樂治与為治樂者民樂之也

痺痺誤

上謀尚謀也

阻丘阻險也

因四內與共頭以明行可見四內共頭是有神  
遭一亂世一半誤

並乎周與周並生也

人之情莫不有重莫不有輕只是人各有所輕重也  
注非矣有所重則欲全之言欲主其所重者也有所  
輕則以養所重言以其所輕養其所重也  
出身亦棄身也

不侵

而人不知以奚道相得九字句言世人不知其所以  
身為人者其君其臣有何道理以得之也

自知之言不得他人教諭而知也

范氏中行氏衍一氏字

衆人廣朝猶云廣人相坐

而猶以人之於己也為念言豫讓猶以遇之輕重為較也以觀公孫弘觀其才也

得意則慙為人君不得意則不肖為人臣肖且誤言雖得意而不為君雖不得意而不為臣也

說義聽行言其君悅其義而聽其行也

### 序意

此如史記自叙傳贊泥灘注不可解

設精設者假設詞也猶云雖精也

以日倪而西望知之曰倪當是日睨誤矣日中而盛

中有公正象

趙襄子以下地篇錯簡

莽

去句長者句

### 有始覽

微虛也塞實也成成象也形成形也

天地合和生之大經也言天地和而人物生也

以寒以暑日月晝夜知之言以寒暑晝夜之道知之

也弄筆如此

以殊形殊於異宜說之說者名也名以殊異而立矣  
上言知之者知其情也情一也

合而成二象也離而生二形也生則母子判故曰離  
天地平矣言坦然無所疑也必在知其情形

蒼天至陽天皆以方位配星而中央鈞天具星角亢  
氏未審其解淮南同此

九州禹貢有青徐梁而無幽并管是夏制也周禮有  
青并幽而無徐梁管是周制也爾雅有徐幽管而無  
青梁并諸儒疑殷制也此有青徐幽而無梁并管豈

呂氏擬秦制邪但以青易爾雅管耳博物志云管與  
青同海東有青丘齊有管丘豈是名乎由此觀之亦  
因爾雅耳

九山與淮南子同注太行在今上黨太行圍直河內  
野王縣羊腸阪今太原晉陽西北九十里通河西上郡  
關曰羊腸阪是孟門太行之限與此注不同九塞注  
亦二書不同二書注同出高誘則不容如是之異豈  
淮南固有許慎注而厠雜其中不獨記耳又按名勝  
志大原北九十里有羊腸阪此却与太行別河內縣  
曰左氏襄二十三年齊侯為二隧入孟門登太行注

疏孟門晉隘道太行山在河內郡北沃州曰自此東  
西一帶諸山雖各因地立名其賢皆太行山也濟源  
縣曰生屋古者王者之屋四柱太行山似之也此孟  
門王屋與太行一矣且恒山衡山霍山皆不與在末  
知何謂又按名勝志延安府吳堡縣曰唐石州定胡  
縣地孟門關在定胡縣東一百步尸子云呂梁未燔  
河出孟門為二批之謂也汾州府永寧州曰州西六  
一里有青龍泉又六十里有靈泉出南山上南山者  
以在孟門之南也宋設孟門縣  
九塞大汾注未聞淮南子注在普通雅卷十四楚

子治兵于汾注在襄城智按屬汝州所謂汾陘之塞  
在汝鄭二州非山西之汾陘也太行八陘專在北方  
呂覽淮南皆云大汾云為九塞觀北大汾實在晉  
而未考

冥阮注在楚淮南子作澠阮注今弘農澠池按名勝  
志汝寧府信陽州曰武陽黃峴二關一曰冥阮一曰  
平靖國史記魏攻冥阮淮南子曰天下九塞冥阮其  
通雅冥鄂荆阮淮南注亦曰在楚按字書阮音原上  
電並音萌  
聲通雅阮方城在裕州  
原通  
敬淮南作敬阪

疵处注令疵处则未闻淮南作令疵注在遼西豈本  
文脱令字邪令疵豈永平迁安縣邪名勝志漢令支  
縣令音零支音岐即離支也句注通雅音鈎具音章  
句之句者非也

吳之具區淮南作越之具區秦之陽華詐秦之陽華

作秦之陽紆豈周礼之弦蒲邪梁之圃田作鄭之圃

田燕之大昭作燕之昭余注皆謂大原郡然大原非

燕地而名勝志以謂祁縣又大陸在文水縣後故尔

有楊陟注今在扶風汧縣西陟於干八風淮南條凡

反疏然則周礼弦蒲即此楊陟也作涼風厲風作麗風按條

洎厲麗皆音轉也重景淒涼各自有義也而東北曰

火風者其義未聞

赤水豈恒伽邪

東西二萬八千里南北二萬六千里尸子曰有君長

者東西二萬八千里南北二萬六千里淮南子同呂

覽水道八千里受水者亦八千里豈水之達于海者

謂之水道而水之相受者謂之受水歟

通谷之無底者邪

陸注在名川之次小水之上讀注似水在地中者淮

作陸徑三千里注陸地也

東西五億有九萬七千里南北亦五億有九萬七千里淮南子曰禹乃使太章步自東極至于西極二億三萬三千五百里七十五步使豎亥步自北極至于南極二億三萬三千五百里七十五步通雅曰張平子稟憲云八極之維往二億三萬二千三百里南北則短減千里此非立圓也今太西以天球地球應度二百五十里移一度則知地周九万里計地面至中心隔一萬四千三百十八里零子八丈極星與天俱遊而天樞不移按天樞者北極也與極星不同注辰星非遠道冬至日南至也遠故曰周行四極玄明

當作冥迤道夏至日北至也乃參於上參至也如參天之參謂極高也當樞久下不屬上之別起言北極之下地無晝夜

建木淮南曰在都廣又曰九州之外乃有八殞八殞之外而有八統南方曰都廣曰反戶注在日之南皆為北鄉戶故反其戶也按海內南經曰有木其狀如牛引之有皮若纓黃蛇其葉如羅其實如欒其木若蓋其名曰建木在窾窾西弱水上海內經曰西南黑水之間有都廣之野后稷葬焉注其城方三百里蓋天下之中素女所出也離騷曰絕都廣野而直指號

海外西經曰白民之國在龍魚北白身被髮有乘黃  
其狀如狐其背上有角乘之壽二千歲皆与之異  
象耳目鼻口也象五穀寒暑也言象物殊異如耳目  
鼻口五穀寒暑也

陰陽林物之精材裁通

名類

大蠃大螻注上物土物之誤  
上氣勝其事則上二上皆當作土

不知教備度教備具也

天為者時而不助農於下不字恐衍

水雲角鱗：字書不見

不可為記言不可勝言也

子不遮平親遮制也君親不能制止也

芒昧因天之威与元同氣言芒：昧：迺因天威時

一用之此与元氣同功者也

夫精句五帝三王之所以成也句

成齊類同皆有合言其成也儕類同矣皆有合矣

高箴止於職字以言者謂高箴以此言禍福皆招也

用於利用於義：名也

晚謂敵也義謂我也句法同而意異



史墨來而輟不襲衛

趙簡子

去尤

尤猶通謂在所猶豫也

所以尤者多故句言其故雖多而其要如下所云也

必因人所喜与因人所惡謂因好惡而意之

亡缺者缺斧也

意其鄰之子意者意擬之也

相其谷相相字誤見列子說符篇

人有傷之者傷中傷之也

用組之心

莊子  
達生  
篇

以瓦投者莊子投皆作注翔作巧戰作憚殆作殆

池蓋内掘

齊人之欲得金見列子說符篇

秦墨者之相妬

則何可擴矣

聽言

老弱凍餒夫嗜句壯狡汽盡窮屈句嗜瘠通汽殆也

其室培濕

守狗守家之狗也痺痺通

見其所嘗見物於中國者而喜矣十三字句言見其  
在中國時所嘗見物而喜矣  
穀言

御大豆射甘蠅而不徙言學御學射而不徙則功專  
而技進人皆以為性之也

白圭之非惠子

公孫龍之院燕昭王

應空浴之遇

孔穿之議公孫龍見列子仲尼篇

翟剪之難惠子之法

多故

謹聽

通乎己之不足也言欲以通乎己之不足也

不与物爭矣以至使夫自言之皆謂禹也不與物爭

者不与入爭也使夫自得之者使說者自得意也使

夫自言之者使說者自盡言也注非

說者持容而不極言悅者持循取容而不窮其言也

聽者自多而不得者不与說者相得也

寘之昭以下四句四之字別一法

殷周以七比于以死言不相得也

諄而不足以舉言西相諄而不可以舉治也注非  
其世之不可其身之不逮皆自棄之所誘言也  
知其不知者不知之為不知也  
天自念斯句學德未暮句就有德而學未晚也  
學賢問句學於賢者而問之也  
幸於得之美言冀或得之也

勝書之說周公

齊桓公之見小臣稷

魏文侯之見田子方

務本

有司注非

列近則持諫列近者列侍近習也持諫者籍持諫臣  
也以言本無異則動卒有喜十字句以言二字謂易  
所言其意如此也

修身會計則可耻言身行及會議政事則無一長可  
稱是可羞也盡則為己為去聲言盡皆為己也注非  
用己者未必是也而莫若其身目賢言其人雖自以  
為賢而上用之則無賢之効是与其所自以為賢者  
不相似故曰莫若注非

釋其所制而奪乎其所不制句諄句奪者取也言舍

其力所能而取其力所不能也  
未得治國句治官可也言雖未見其治國之効而見  
其治官之効則可得信其治國也注非  
若夫內事親外交友必可得也孝信之事人二可能  
故曰必可得也  
苟事親未孝交友未篤是所未得惡能善之矣惡平  
聲言交信之事人三所得者而未善則其所未得  
者如治國之事安得善之邪  
故論人無以其所未得言論人者不以其所未得如  
治國之事而論之也

而用其所已得句可以知其所未得矣言其所已得  
為者如孝信之事是可以推知其所未得為者如治  
國治官之事也注非

鄭君之同被瞻之義注知齊國以下非  
薄疑應衛嗣君亦見務大論以無重稅說字誤矣  
所謂烏獲奉千鈞又况一介是即以無重說之也注  
非

論大

旗註一作褱一作褱覆也按褱覆也褱當是揭也揭  
示也旗亦近揭義

常祥不庭岐毋群抵天翟不周末詳

蟻蛆未詳

謀物謀事也

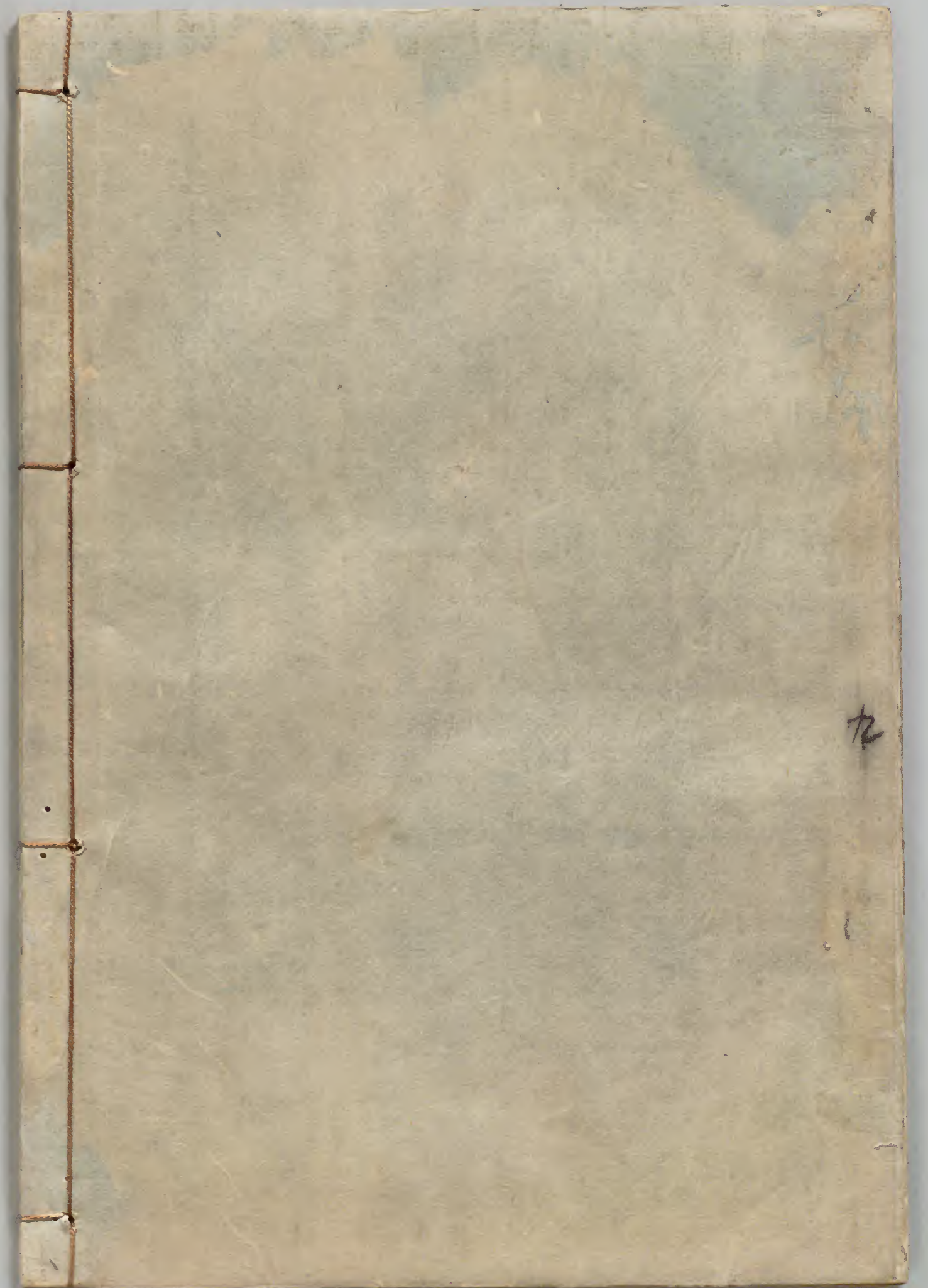
爭善爭安也

始：焉務大論作區：焉

匡章之難惠子見不屈篇



但來山人外集卷九終



九