

古今醫鑑

十一

卷婦人 崩漏 帶下 經閉 求嗣

十 一

漢書門

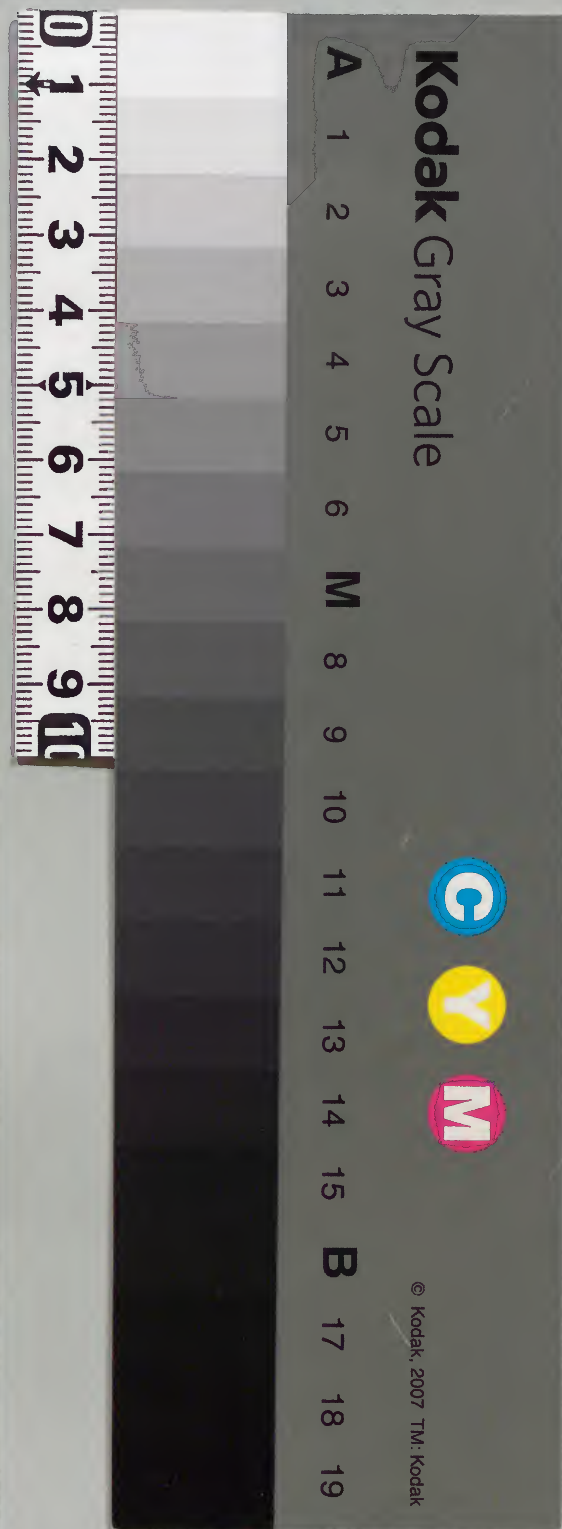
一六二

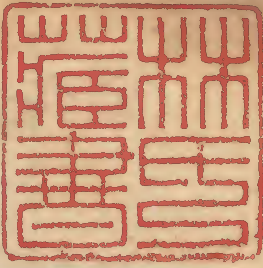
類號函架册

內閣文庫

| | | |
|----|-----|--------|
| 番號 | 漢 | 12610 |
| 冊數 | 16 | (11) |
| 函號 | 301 | 107 |

三六二
函架册





王宇泰先生訂補古今醫鑑卷之十一

金谿

龔一信

纂輯

金壇

王肯堂

訂補

婦人科

脉

女人尺脉常盛而右手脉大皆其常也若腎脉微

濇或浮或滑而斷絕不勻或肝脉沉而急皆經閉

不調之候也

證

夫女子十內則月水行男子十六則陽精溢此皆

合乎陰陽之數各及其時故男子之精氣宜盛女

子之月水宜調調經之道貴乎抑其氣以行其血
 血盛氣衰為從從則百病不生孕育乃成且婦人
 之病四時所感六淫七情所傷悉與男子治法同
 惟胎前產後七癥八瘕崩漏帶下之證為異故別
 著方究其所因多由月水不調變生諸證太槩以
 經候如期為要或有愆期當審其冷熱而調之先
 期而行者血熱也法當清之過期而行者血寒也
 法當溫之然又不可不察其有無外感為之寒熱
 而後投藥且經行之際與產後一般將理失宜為
 病不淺若被驚則血氣錯亂經脈漸然不行逆於

上則從口鼻中出逆於身則為血分勞瘵若其時
 勞力太過則生虛熱亦為疼痛之根若喜怒則氣
 逆氣逆則血逆逆於腰腿心腹背脇之間遇經行
 時則痛而重著過期又安若怒極而傷於肝則又
 有眼暈嘔吐之證加之經脈滲漏於其間遂成竅
 血淋瀝不已凡此之時中風則病風感冷則病冷
 久而不治崩漏帶下七癥八瘕可立而待矣
 一診婦女右手寸脈浮長出於魚際者氣盛也蓋女
 人善懷多思多妬每事不遂意則鬱忿滿之氣無
 釋血益日消氣益日盛陰陽交爭乍寒乍熱食減

形羸諸病蜂起宜越鞠丸主之然此脉之婦惟師
尼寡婦長年閨女士夫商賈之妻并朱志之婦者
有之

一厥陰肝脉弦出寸口又上魚際者陰盛也此思男
子不可得也蓋男子以精為主男子精盛以思室
婦人血盛以懷胎故肝脉弦出寸口者則陰盛可
知矣

方 四物湯

當歸 川芎 芍藥 地黃
右剉一劑水煎温服臨病加減用之

按此方治婦人諸疾之總司也

經水行後作疼氣血虛也加四君子湯挾寒者
加乾薑○經水行過三五日腹中綿綿走痛者
此血行而滯氣味盡行也加木香檳榔○經水
過多別無餘證加黃芩白朮若經血過多得五
心煩熱日晡潮熱加胡黃連○經水澀少加葵
花紅花○經水常不及期而行者血熱也用生
地黃加黃連黃芩香附○經水常過期而來者
瘦人多應是血少倍當歸熟地黃加黃芪甘草
少佐以桃仁紅花以為生血之引用也肥人太
槩是氣虛挾痰阻滯升降然也去地黃加參芪

甘草茯苓半夏陳皮香附○經水常過期而紫
 黑成塊血熱也多作腹痛用生地加香附黃連
 玄胡索五靈脂乳香沒藥○經水常過期而血
 色淡者痰多血少也用生地黃加二陳湯○經
 水如黑豆汁者加黃連黃芩○經水微少漸漸
 不通手足痠疼肌膚潮熱脉微數去地黃川芎
 加澤蘭葉三倍甘草半分○經水不通陰虛血
 少小便澀而身體痛加白朮牛膝牡丹皮桃仁
 香附經滯不通加桃仁紅花○經水適來適斷
 往來寒熱如瘧者加小柴胡湯○血崩有熱加

生地黃蒲黃黃芩一方加阿膠艾葉黃芩一方
 加荆芥穗止血甚妙○崩中去血過多血臟虛
 冷加阿膠艾葉○血崩淋漓不斷加炮附子赤
 石脂○赤白帶下加香附官桂一方加香附白
 芷○胎動不安下血加艾葉炒阿膠黃芩○妊
 娠心腹痛加竹茹一塊胎死腹中加交桂白芷
 麝香○產後腹脹加枳殼肉桂○產後惡露腹
 痛不正加桃仁蘇木牛膝○產後虛憊血熱煩
 悶加生地黃○產後寒熱往來加柴胡麥門冬
 ○產後悶亂加茯苓遠志○產後傷風頭痛加

石膏甘草○產後血痢腹痛加槐子黃連粟殼
○凡血氣痛五心熱加烏藥官桂○冷氣痛四
肢厥加良薑軍薑玄胡索○腹中氣塊加木香
血積塊痛加莪朮三稜官桂乾漆炒○口乾煩
渴加麥門冬乾葛烏梅○小便閉澀加澤瀉木
通○太便閉加桃仁大黃○脇肋脹滿加枳實
半夏○太渴煩躁加人參知母石膏○骨蒸勞
熱加知母地骨皮柴胡黃芩○虛煩不眠加人
參竹葉酸棗仁○心氣不足恍惚加遠志酸棗
仁辰砂另研○咳嗽加桑白皮麻黃○嘔吐加

白朮人參薑香乾薑○虛寒滑泄加官桂附子
炮○血痢加阿膠黃連一方加阿膠艾葉厚朴
○筋骨肢節疼及頭痛增寒加羌活防風藁本
○細辛風寒眩暈加秦朮羌活○臍中虛冷腰腹
疼痛加玄胡索川棟子○目暴赤作翳痛加防
風防已羌活龍膽草○腹痛加厚朴枳實○虛
汗加煨牡蠣麻黃根○虛勞氣弱咳嗽喘滿加
薑製厚朴麩炒枳實

○調榮順氣湯 治婦室經閉不調或前或後心腹
疼痛

當歸 酒洗 川芎 八分 生地 一錢 白芍 鹽水炒

香附 便製 艾葉 醋炒 丹皮 酒洗 阿膠 蛤粉炒

白朮 二錢 甘草 四分 紅花 一錢 桃仁 皮尖 一錢 去

右剉一劑生薑三片水煎食前服○腹痛加玄

胡索 一錢 五靈脂 八分 醋炒 沒藥 一錢 ○增寒潮熱加柴

胡錢 地骨 一錢 酒炒

○清經四物湯 治經水不及期而來者乃血虛有

熱

當歸 一錢 川芎 五分 白芍 八分 生地黃 一錢

阿膠 炒五分 艾葉 三分 條芩 一錢 宣黃連 薑炒 八分

按此方治經水不調之劑

○右剉一劑水煎空心服

○通經四物湯 治經水過期不行者乃血虛有寒

當歸 半錢 川芎 五分 熟地 一錢 白芍 一錢

紅花 二分 香附 一錢 肉桂 五分 桃仁 二十箇 去皮尖

蓬朮 一錢 蘇木 一錢 木通 八分 甘草 五分

○右剉一劑水煎空心服

○清熱調血湯 治經水將來腹中陣陣作痛乍作

乍止氣血俱實

當歸 川芎 白芍藥 生地黃

黃連

香附

桃仁

紅花

玄胡索

牡丹皮

蓬莪朮

○右一劑水煎溫服。有熱加柴胡黃芩。

○順氣散瘀湯。治經水行時着氣惱後得心腹腰

脇痛不可忍。脉弦急不勻。乃瘀血作痛也。

當歸

川芎

白芍

生地

桃仁

紅花

青皮

莪朮

○水煎溫服。

○四味調經止痛散。治婦人月水將來或將盡前

後數日腹痛。

按此方治經行前後諸痛之劑

當歸

玄胡索

沒藥

紅花

各等分

右為末。每服二錢。醇酒送下。

○加減五積散。治婦人遇經行時。沿身疼痛。手足

麻痺。或生寒熱。頭痛。眼目眩暈。此乃觸經感胃。

依本方去乾薑。加羌活。牛膝。薑葱煎服。○咳

嗽。加杏仁。五味子。○泄瀉。去枳殼。加肉苳蔻。

○大補經湯。治婦人氣血虛弱。血海寒冷。經水不

調。或時心腹疼痛。或下白帶。如魚腦髓。或似米

泔。不分信期。每月淋瀝不已。面色痿黃。四肢無

力。頭目眩暈。肌體羸瘦。

按此方治
經水不調
氣血大虛
之劑

當歸 酒炒 六分 川芎 五分 白芍 酒炒 六分 熟地黃 五分

人參 三分 白朮 去蘆 四分 白朮 去皮 四分 黃芪 四分

陳皮 四分 砂仁 三分 香附 六分 阿膠 蛤粉炒 三分

沉香 另研 三分 小茴 三分 玄胡索 四分 吳茱萸 三分

肉桂 三分 粉草 三分

右剉一劑煎服

○滋陰百補丸 治婦女勞傷氣血諸虛百損五勞

七傷陰陽不和乍寒乍熱心腹疼痛不思飲食

疰羸乏力

香附米 一觔去毛 四製酒醋鹽湯章便 各浸四兩浸三日淘淨各炒乾

益母草 半觔 當歸 酒洗 六兩 川芎 四兩 玄胡索

人參 二兩 白朮 去蘆 四兩 白芍 炒三兩 熟地 薑汁炒 四兩

白朮 二兩 甘草 炙一兩

右為末煉蜜為丸如梧桐子大每服五六十丸

空心砂仁湯或酒或醋湯白滾湯任下

○艾附暖宮丸 治婦人百病

南香附子 去毛淨一觔分四製酒醋鹽湯章便各浸四兩三日焙乾為細末

北艾葉 溫水洗淨焙乾研爛 篩去灰醋浸炒乾

當歸 酒洗 川芎 白芍 酒洗 熟地 各二兩

右為末醋糊為丸如梧桐子大每服八十九淡

按此方養血順氣調經之劑

醋湯下

○蠡斯丸

王同知傳

治婦人赤白帶下經候不調或前或後或行時小腹作痛腿膝麻痺腰腹痛子宮不能攝養

能攝養

○艾州生地

酒洗

熟地

酒蒸

陳皮

一兩

白茯苓

二兩

川芎

二兩

赤芍

二兩

香附

一兩

黃芩

二兩

當歸

酒洗

枳殼

麩炒

黃芩

酒炒

玄胡索

酒炒

青皮

二兩

蘇木

一兩

紅花

兩

五靈脂

一兩

乾薑

炒

粉草

二錢

右為末用艾煎湯入醋下盞打糊為丸如梧桐

子大每服四五十九酒下或白湯空心送下

○柴胡抑肝散

治寡居獨陰無陽慾心萌而多不遂是以惡寒發熱全類瘧者

遂是以惡寒發熱全類瘧者

蒼朮

泔炒

香附

一錢

川芎

七分

神麴

炒八分

梔子

炒

連翹

五分

柴胡

二錢

青皮

炒一錢

赤芍

二錢

生地

五分

丹皮

一錢

地骨皮

一錢

甘草

一錢

右剉一劑水煎空心或食遠溫服

○抑陰丸

治寡婦寒熱如瘧思男子而不得者

柴胡

五錢

黃芩

五錢

赤芍

一錢

秦艽

三錢

生地黄 兩二

○右為末煉蜜為丸如梧桐子大每服三十九烏

梅煎湯送下

○茯神散 治婦人風虛與鬼通妄有所見聞言語

錯亂者

茯神 一錢

人參

石菖蒲

各一錢

赤芍藥 五分

右剉下劑水煎食前服

○治婦人腹中常常作痛上下不定經年積血故也

青皮

陳皮

三稜

莪朮

香附

烏藥

乾薑

各等分

右剉散醋煮焙乾為末空心陳米湯調下

○治婦人玉戶生瘡作痒不可忍者皆因慾事損元

硫黃

生礬

調水洗三五次

杏仁

燒灰油調搽

虛勞

脈氣虛脈細或緩而無力右脈常弱血虛脈大或數而無力左脈常弱陽虛脈遲陰虛脈弦真氣虛脈緊男子久病氣口脈強則生弱則死女人久病人迎脈強則生弱則死經云脈來細而微者氣血俱虛脈小者氣血俱少下說虛勞之脈或浮大或弦

數大者勞也弦者亦勞也大者易治血氣未衰可
 斂而正也弦者難治血氣已耗而難補也若雙弦
 則賊邪侵脾加數則危殆矣
證 太抵男子之勞起於傷精女子之勞起於經閉婦
 女經閉成勞者多由積想思慮在心心傷則血逆
 竭而月水先閉火既受病不能榮養其子故不嗜
 食脾虛則金虧故發咳嗽腎水絕則木氣不充故
 多怒髮焦四肢乾痿此則傳遍五臟最為難治或
 有以為血熱而用涼藥解者或有以為血寒而用
 熱藥通者殊不知經水既少漸至不通手足骨肉

煩疼漸至羸瘦漸生潮熱脈來微數此陰血不足
 陽往乘之不能勝火以致火炎水涸治當養陰
 血為上慎勿以藥通之

按此方清
 熱止血之
 劑

方 清肺飲子 桑文臺方 治婦女虛勞發熱咳嗽吐血先服

此清熱止血後服逍遙散加減調理

- 當歸 酒洗 八分
- 川芎 八分
- 白芍 酒炒 一錢
- 生地 酒洗 一錢
- 貝母 去心 八分
- 麥冬 去心 一錢
- 天冬 去心 一錢
- 知母 蜜炒 八分
- 蒲黃 炒 八分
- 阿膠 炒珠 八分
- 陳皮 炒 八分
- 枳殼 炒 五分
- 前胡 一錢
- 黃芩 八分
- 薄芎 六分
- 藕節 十片
- 甘草 炙 三分

百八 醫監 卷十一 一

右剉一劑水一鍾半煎至一鍾食後徐徐服

○加減逍遙散 治肝脾血虛發熱或潮熱或自汗盜汗或頭痛目澀或怔忡不寧頰赤口乾或月經不調或肚腹作痛或小腹重墜水道澀痛或腫痛出膿內熱作渴

當歸 酒洗 白芍 酒炒 白朮 土炒 白茯苓

柴胡 錢各一 甘草 分各五

右剉一劑煨薑一片薄荷少許水煎服

如發熱盛加地骨皮知母○如手攢掉加防風荆芥薄荷○如咳嗽加五味子紫苑○如氣惱

胸膈痞悶加枳實青皮香附○如吐痰加半夏

貝母瓜蒌仁○如飲食不消加山查神麩○如

發渴加麥門冬天花粉○如胸中作熱加黃連

梔子○如心荒心跳加酸棗仁遠志肉○如久

瀉加乾薑炒黑○如遍身痛加羌活防風川芎

以利關節○如吐血加生地阿膠牡丹皮○如

自汗加黃耆酸棗仁○如左腹血塊加三稜莪

朮桃仁紅花○如右腹氣塊加木香檳榔○如

怒氣傷肝眼目昏花加龍膽草黃連梔子白草

蒺藜○如經閉不通加桃仁紅花蘇木○如小腹

痛加玄胡索香附米

○滋陰至寶湯

雲林製

治婦人諸虛百損五勞七傷經

脈不調肢體羸瘦此藥專調經水滋血脈補虛

勞扶元氣健脾胃養心肺潤咽喉清頭目定心

悸安神竟退潮熱除骨蒸止喘嗽化痰涎收盜

汗止泄瀉開鬱氣利胸膈療腹痛解煩渴散寒

熱祛體疼大有奇效不可盡述

當歸 酒洗 白芍 酒炒 白朮 去蘆

陳皮 八分 知母 八分最能瀉虛 貝母 八分

香附 便製 柴胡 酒炒 薄荷 三分 地骨皮 去皮

甘草 三分 麥門冬 去心

右剉作一劑用煨生薑三片水煎溫服

○三分散 治婦人室女月事不調寒熱往來痰嗽

狀若勞證遷延歲月久不成孕育勻經消痰去

熟和表裏養陰陽倍飲食

當歸 川芎 白芍 熟地

人參 白朮 白朮 甘草

柴胡 黃芩 半夏 痰盛加橘皮

右剉一劑薑棗煎服

○百合湯 宋桓河傳 治婦人血虛勞怯午後發熱夜出盜

按此方治
虛勞嗽熱
無汗者

陳皮

半夏

薑炒

白朮

去皮

桔梗

去蘆

枳殼

炒

前胡

去蘆

乾葛

各七

紫蘇

分

人參

各五

木香

分

甘草

三分

右剉一劑薑棗煎服

○清熱飲

西園公製

治婦人經閉發熱咳嗽吐血右脇痛

紫蘇

陳皮

桔梗

枳殼

前胡

半夏

乾葛

赤茯苓

赤芍

丹皮

生地

梔子

黃芩

甘草

血虛加芍歸

右剉一劑生薑煎服

按此方治
虛勞調理
之劑

○百補保真丸

當歸

酒洗

川芎

四兩

白芍

酒炒

熟地

酒蒸

生地

酒洗

天冬

去心

麥冬

去心各一

知母

鹽炒

白朮

土炒

陳皮

去白

香附

童便炒

右製忌鐵器木臼內杵為末醋糊為丸如梧桐

子大每服百丸空心鹽湯送下

○加味歸脾湯

治脾經失血少寐發熱盜汗或思

慮傷脾不能攝血以致妄行或健忘怔忡驚悸

不寧或心脾傷痛嗜臥少食或憂思傷脾血虛

發熱或肢體作痛大便不調或經候不準補熱

內熱或瘰癧流注不能消散潰斂

不黃者蜜炙人參 白朮炒 白茯苓

當歸酒洗 遠志肉 酸棗仁炒 龍眼肉各一錢

木香 甘草各五分 右剉一劑 薑棗煎服

○一婦人虛勞發熱盜汗咳嗽痰喘面紅經閉不通
脈數有力諸醫以滋補百藥累投並無寸效危

篤之甚予以

大黃酒拌九晒 血竭五錢 沒藥五錢

右為末水丸每服七十九丸用四物湯加紅花煎

○百湯送下不二三服前疾悉除經亦通矣

○一婦人肺熱久嗽身如火炙肌瘦將成肺勞用

紫苑 款冬花 木通 枇杷葉

杏仁 桑白皮 大黃減半各如常製

右為末煉蜜為丸如櫻桃大食後夜臥各含花

一九

經閉

證 夫經水陰血也屬衝任二脉主上為乳汁下為月

水其為患有因脾虛而不能生血者有因脾鬱傷

而血耗損者有因胃火而血銷燬者有因脾胃損

而血少者有因勞傷心而血少者有因怒傷肝而

血少者有因腎水不能生肝而血少者有因肺氣
虛不能行血而閉者治療之法若脾虛而不能行
者調而補之脾鬱而不行者解而補之胃火而不
行者清而補之脾胃損而不行者調而補之勞傷
心血而不行者靜而補之肺氣虛而不行者補脾
胃腎水虛而不行者補腎肝經云損其肺者益其
氣損其心者調其榮衛損其脾者調其飲食適其
寒溫損其肝者緩其中損其腎者益其精審而治
之庶無誤矣

丹溪曰經閉不通或因墮胎及多產傷血或因久患

潮熱燉血或因久出盜汗耗血或因脾胃不和飲
食少進而不生血治宜生血補血除熱調胃之劑
隨證用之或因七情傷心心氣留結故血閉而不
行宜調心氣通心經使血生而經自行矣

治

節齋曰經脈不行多有脾胃損傷而致者不可便
認作經閉血死輕用通經破血之藥遇有此證便
須審其脾胃如何若因飲食勞倦傷損脾胃少食
惡食泄瀉疼痛或因誤服汗下攻克之藥傷其中
氣以致血少而不行者只宜補養脾胃用白朮茯
苓芍藥為臣使以黃芪甘草陳皮麥芽川芎當歸

柴胡等藥脾旺則能生血而經自行矣又有飲食積滯致損脾胃者亦宜消積補脾若脾胃無病果有血塊凝結方宜行血通經

方通經湯 劉近川方

當歸 川芎 白芍 生地

大黃 官桂 厚朴 枳殼

枳實 黃芩 蘇木 紅花

烏梅 一箇 生薑 三片 棗 一枚 水煎溫服

○二黃散 秘方 治婦人室女經脈不通服之如神

大黃 性燒存 生地黃 各三錢

右為末作一服空心好酒調下

○通經散 方上異人傳

斑猫 去頭 大黃 酒浸 藿香 少許

右斑猫量疾遠近輕重用之如丁年壯者用七八箇每服七八分弱者五六箇每服五六分如五六箇月壯者五六箇每服五六分弱者四五箇每服四五分俱為末未服之先以熱水漱口令淨即食棗三四枚將藥用溫酒一鍾調服再食棗三四枚靜臥勿令人攪擾待腹疼一二陣其經即行如腹不疼再進一服立通忌氣惱生

古今醫金 卷十一 七

烏藥 七分 香附 醋炒 三稜 一錢 莪朮 醋炒 一錢

官桂 五分 蘇木 五分 紅花 五分

右剉一劑水煎入酒一鍾空心服

○血竭散 秘方治婦人血痕作痛臍下脹滿月經不行發熱體倦

當歸 八分 桂心 六分 芍藥 炒大 分 玄胡索 炒四 分

○收血竭 六分 蒲黃 炒六 分

右為末每服二錢空心酒調下

○通經丸 治經閉不通及血塊疼痛

歸尾 桃仁 去皮 大黃 煨 丹皮

乾漆 炒烟 肉桂 各一兩 三稜 五錢 莪朮 醋炒

牛膝 各一兩 麝香 八分

○共右為末皂角五錢羌花二錢水煮糊為丸如梧

桐子大每服五十九米湯送下

○破血金丹 秘方治婦女月經不通腹痛有塊者

香附 十兩 艾葉 四兩 當歸 二兩 酒浸一宿醋煮焙乾

紅花 一兩 桃仁 一兩 皮尖

右為末醋糊為丸每服二錢漆醋湯送下早晚

○一醉飲 劉桐川傳

按此方治經閉腹有血塊者

古今醫金 卷十一 七

○托盤科根剉一太劑黃酒二碗煎至一碗空心熱服汗出至足者立愈

○通經秘方 用大船上多年灰條不拘多少用炭火燒通紅

○如調下空心服第二服紅花酒調下第三服太黃酒調下三次要見紅如神

○芫花散 秘方 治婦人虛羸有鬼胎癥塊經候不通芫花根三兩炒黃色為末每服一錢桃仁煎湯調下當下惡物神效

○無極丸 治婦人血塊氣疼有爬牀席十指出血

按此方治經閉專治之劑

錦紋大黃

四兩每兩用酒醋草便鹽水各煮七次俱晒乾

右合作一處蒸之晒乾又蒸又晒如此七次為

末用當歸熟地各一兩半濃煎汁一碗煮糊為

丸如梧桐子大每遇心疼氣痛用小茴香炒研

七分煎湯送下三十九丸有塊者一月之內下小

血粒自此除根不痛經脉不行紅花湯下

崩漏

脉洪數而疾漏下血赤白日下數升脉急疾者死遲者生緊大者死虛小者生

證崩之為病乃血大下豈可為寒但血去後其人必

虛當大補氣血為主東垣專主於寒而不言熱者

亦間而有之但不知熱之多也丹溪曰有虛有熱

虛則下溜熱則流通內經曰陰虛陽搏謂之崩

崩漏之疾亦有陰陽若婦人年五十後經止數年矣

忽經又行兼腹痛或身熱口渴者曰崩陰證也若

婦人年三四十後經行三十日湧暴不止者陽證

也曰漏

治若崩漏初不問虛實先用四物湯加荆芥穗燈上

防風升麻煎服如不止加蒲黃炒白朮升麻并諸

止血藥止之

一婦人血崩年四十以上悲哀太甚則心系急肺布

葉舉而上焦不通熱氣在中故血走而崩面黃肌

瘦慎不可服熱燥之藥蓋血熱而流行先以黃連

解毒湯後以涼膈散合四物湯調治最效

西園公治一婦人年六十二歲患血崩不止以黃連

解毒湯四帖後服涼膈散合四物湯六帖即愈姑

記以廣其傳

六二聖湯 劉嵩臯傳 治血山崩如神

何首烏切五錢甘草三錢用黃酒一碗煎至八

分取出入刺刺芽汁一盞同服立效

○天靈散 秘方 治經血不止神效

天靈蓋燒灰每服二錢黃酒調服立止

○黑龍丸 秘方 專治血崩如神及經水過多不止者

西國尤効 下散入平六十二錢

黑驢糞燒灰存性為末用麩糊為丸每服七

○斷源散 胡雲閣傳 治血崩如泉流不止

棉花子 銅器炒盡 每服二錢空心黃酒調下

○荆芥四物湯 治崩漏初起不問虛實服之立止

按此方專治血崩如神

荆芥 條芩 當歸 川芎

白芍 生地 香附 丁左加艾葉 炒

阿膠 炒 去香附荆芥

右剉水煎溫服如不止加防風升麻蒲黃 炒 白

木 ○西園公加地榆良驗

○膠艾四物湯 治血崩

阿膠 蛤粉炒 艾葉 醋炒 當歸 川芎

白芍 熟地 蒲黃 炒 黃連

黃芩 生地 梔子 地榆

○白木 甘草 右剉水煎空心服

按此方治
血崩屬虛
熱者

○子芩丸治婦人四十九歲已後天癸當住每月
却行或過多不止

條芩 四兩醋浸紙裹煨七次 當歸 二兩酒先加香附醋製二兩尤妙

右為末醋糊為丸如梧桐子大每服五七十九

○空心霹靂酒下日進三服

○當歸龍骨丸治月事失常經水過多不止及帶

下淋漓無問新久赤白諸證并孕婦惡露胎動

不安及產後惡物不止或大人小兒泄瀉並治

當歸 白芍 白朮 黃連 各五錢

黃栢 龍骨 槐子 艾葉 各五錢

按此方治
血崩屬虛
寒者

木香 二錢 西園公加黃芩白朮 各五錢 累効

右為末水丸如梧子大每七八十九米湯送下

○丁香膠艾湯治崩漏不止蓋心氣不足勞役及

不飲食不節所得其脉二尺俱弦洪按之無力其

證自覺臍下如冰求厚衣被以禦其寒白帶白

滑之物多間有如屋漏水下時有鮮血右尺脉

時微洪也

四物湯加丁香阿膠艾葉煎空心熱服

凡血崩乃經脉錯亂不循故道淖溢妄行一二日

不止便有積瘀之血凝成窠臼更藥難住轉見

增劇宜以五積散加防風荆芥再加醋煎投
二三服次進獨行散以霹靂酒下二三服即止如
不止再以諸止血藥治之

帶下

脉婦人帶下六極之病脉浮則為腸鳴腹滿緊則為
腹中痛數則陰中痒痛生瘡弦則陰戶掣痛凡漏
下赤白不止脉小虛滑者生實大緊數者死

證帶下者榮衛滯氣之所成也經分赤白之殊感病
有淺深之異所以男子遺精白濁女子帶下白淫
赤屬榮白屬衛此病之常言也皆因喜怒憂思素

有濕熱產育房勞傷於榮衛包絡使濁氣滲入膀
胱故流穢物或如白涕或如紅津或黃如爛瓜或
青如泥澤或黑如衄血皆合五臟之色也輕則來
而不來重則來而無度下流不止面色無光使腰
腿痠疼或便血淋瀝以致飲食減常精神短少皆
帶下之所致也世俗皆行溫補燥熱滋劑從而効
者或有因而延綿者止知下焦白帶之虛寒不知
中焦之濕熱殊不知燥熱之劑助其心火心火既
盛陰血消燬所以火升水降則上熱下冷下焦虛
寒凝結濁物故為之帶下熱氣薰蒸則為腥腐之

氣安獨言其虛寒者乎

治 治之當清上實下清濁自分理脾養血濕熱自解
更能清心薄滋味然後溫補下元帶自除矣一云
帶下是胃中痰積流下滲入膀胱當升之三陳湯
加蒼朮白朮柴胡升麻甚者用吐法以提其氣
用二陳湯加二朮以燥濕痰

方

清白散 治白帶 當歸 川芎 白芍 生地 黃柏 貝母 樗根 白皮 乾薑 甘草 各減半

右剉一劑生薑煎服○肥人多濕痰加白朮半

夏○赤帶加酒芩荆芥久下加熟地牡礪○氣

虛加入參黃芪○腰腿痛加鹿角膠或只以二

陳湯加蒼朮白朮○氣虛加入參○血虛加芩

歸○升膀胱之濕二陳加升麻柴胡蒼朮白朮

○解帶散 治婦人血氣不調濕熱白帶四肢倦怠

五心煩熱痰鬱嘈雜

歸身 一錢 川芎 八分 白芍 酒炒 白朮 炒各一

蒼朮 米泔炒 香附 醋炒 丹皮 酒洗 茯苓 去皮各

陳皮 去白 玄胡 炒八分 甘草 炙四分

右剉一劑生薑煎空心服

○八妙丸 治經脈不調濕氣白帶腹痛胃弱

香附 便製 丹皮 川芎 酒炒 玄胡索 炒各

歸身 酒洗 生地 薑汁 白茯苓 各二 赤芍藥 酒炒 兩半

○右為細末酒糊為丸如葶藶大每五十九空心

滾水下腹痛酒下七十九

○固經丸 治赤白帶下屬濕熱者

苦參 五錢 黃柏 炒一兩 梔子 炒二兩 香附 炒一兩

貝母 二錢 白朮 七錢 白芍 七錢 山茱萸 去核 五錢

乾薑 二錢 龜甲 二兩 檮根 白皮 五錢

右為末酒糊為丸如梧桐子大每服八十九空

心滾水送下

○玉僊散 秘方 治赤白帶下屬寒者

乾薑 兩 炒一 香附 兩 炒一 白芍 兩 炒一 甘草 生五 錢

右為末每服三錢空心黃酒送下

○朝元散 製 雲林 治赤白帶下腹臍冷痛子宮虛寒

白芷 陳皮 厚朴 枳殼

桔梗 川芎 白芍 當歸

茯苓 蒼朮 半夏 乾薑

官桂 香附 吳茱萸 小茴香

本草綱目 卷之十一

甘草

香薷

吳茱萸

小茴香

右到一劑生薑三片棗子救水煎空心服一方
加乳香沒藥錢各二烏藥白兩酒煎入米糖一觔
早晚隨量飲酒太効

○大溫經湯 治婦人經水不調赤白帶下或如梅

汁淋瀝或成片有隔兩三箇月者此氣血虛弱

○漸生潮熱飲食少進四肢倦怠日久生骨蒸即

○王成勞疾急當調經和血退虛熱先服加味八物

湯後服此藥

當歸八分白芍七分川芎五分熟地五分

人參

白朮

茯苓

甘草

○烏藥

香附

陳皮

砂仁

小茴

沉香

吳茱萸

玄胡索

鹿茸

右到一劑生薑煎服○汗出不止加黃耆酸棗

仁四分○潮熱加柴胡黃芩各五分○咳嗽加杏

仁桔梗五味子半夏

○四神丸

賈蘭峰傳

治白帶

香附米

八兩酒醋重便各

砂仁

二兩

蒼朮

二兩米泔水

椿根白皮

二兩

右為末黃米煮飯為丸如梧子大每服五六十

古今醫鑑

卷之十一

辰

按此方治
赤白帶下
屬虛寒者

丸空心黃酒送下每服五六十

○二氣丹丁平溪傳治赤白帶下白氣

加舶上硫黃溶化傾入水中 硃砂一兩

○四味官桂一兩 乾薑一兩 大附子麩包煨去

右為末醋糊為丸如梧子大每服三十九空心

鹽湯送下○如虛勞發熱先以四物湯四錢小

柴胡湯六錢合和煎服後用十全大補湯

○烏雞丸京師傳治下焦虛寒赤白帶下臍腹冷痛

烏雞一隻不丟血去毛用醋五大碗煮熟火煨存性成灰為末

而進香附米十兩酒浸旬日 烏藥二兩

淨艾二兩醋浸炒白米飯少許入

當歸三兩醋洗 川芎白芍 熟地各一兩

小茴三兩醋炒 山藥牡蠣各二兩 破故紙醋炒

良薑五錢 白薑一兩 丁香一兩不見火 如赤白

帶下不止加龍骨一兩 五倍子一兩

右為末飯丸如梧子大每五十九空心醋湯下

一婦人赤白帶下上熱下寒口出惡氣咽乾牙痛

耳鳴上下流注疼痛發熱增寒口吐酸水嘈雜

惡心心腹氣痛時下五色相雜來而無度面黃

肌瘦不思飲食

當歸 川芎 赤芍 生地

陳皮 半夏 茯苓 蒼朮

香附 黃芩 柴胡 升麻

丹皮 甘草 地榆 尤良

右到生薑煎服

求嗣

期嗣保胎論

人生天地間莫不各具一太極也太極動而生陽靜而生陰乾道成男坤道成女父精母血陰陽奇耦

之道也故精充則盛滿則溢此消長之道也結胎者男女精血也男屬陽而象乾女屬陰而象坤坤道資生陽主動故能施與陰主靜故能承受夫動靜相參陰陽相會必有其時乃能成胎孕人欲求嗣必先視其經脈調否其或未調必用藥而調之經脈既調宜以人事副之按其法而行之庶不失其候也訣云三十時中兩日半二十八九君須算落紅滿地是佳期經水過期空霍亂霍亂之時枉費功樹頭樹裏覓殘紅但解開花能結子何愁丹桂不成叢此蓋月經纔絕金水方生斯時子宮正

開乃受精結胎之候妙合太和之時過此佳期則
子宮閉而不受胎矣然男女之分各有要妙存焉
如月經盡下日至三日新血未盛精勝其血感者
成男四日至六日新血漸長血勝其精感者成女
又云陰血先至陽精後衝血開裏精入爲骨陰
外陽內則成坎卦之象而男形斯成若陽精先入
陰血後參精開裏血入居本陰內陽外則成離
卦之象而女形斯成蓋夫婦交合須擇旺相之日
如春甲乙寅卯夏丙乙巳午秋庚辛申酉冬壬癸
亥子四季辰戌丑未之日須令女人興動於中陰

陽和平精血調暢夜半之後生氣之時交而必孕
孕而必育育而子堅壯且能賢明而福壽也大凡
交會之際男女毋暴怒毋醉飽毋食炙燂辛熱毋
用他術助長更忌朔望弦晦風雨雷電日月無光
虹霓鬪動星辰之下神廟之中井竈戶樞之傍切
不可交合受胎亦不吉也慎之慎之凡婦受妊之
後常令樂意忘憂運動血氣安養胎元早當絕去
嗜慾節調飲食內遠七情外避六淫性宜靜而不
宜躁體宜動而不宜逸味宜涼而不宜熱食宜煖
而不宜寒毋久立毋久坐毋久行毋久臥又宜却

去一切肥甘煎炙油膩辛辣鹹酸水果魚鱉狐兔
鴿雀之類卽無胎漏胎痛胎動下血子腫子癩等
證及橫產逆產胎死腹中之患降生之後又無胎
熱胎寒胎肥胎怯胎驚胎黃諸般胎毒之證矣其
爲妊婦苟不如法未產則胎動不常既產則胎毒
不已百病由是而生焉先正所謂古者婦人妊子
寢不側坐不偏立不蹕不食邪味割不正不食席
不正不坐目不視邪色耳不聽淫聲口不出傲言
夜則吟誓誦詩道正事生子則形容端正才過人
矣斯言決有旨哉故古人多壽考兒少夭折者卽

此之由也嘗見今有稟性溫良之婦有妊不嗜慾
於口生子少病而痘瘡亦稀亦可爲師法矣今之
妊婦可不慎諸

治 婦人孕育子嗣全在調經理脾血氣充旺調其經
候去其嫉妬再服孕子方自然成孕

肥盛婦人不能孕育者以其身中脂膜閉塞子宮而
致經事不能行可用導痰之劑

瘦怯婦人不孕育者以其子宮無血精氣不聚故也
可用四物湯養血氣等藥

方 調經種玉湯 姚少 凡婦人無子多因七情所傷致

使血衰氣盛經水不調或前或後或多或少或
色淡如水或紫如血塊或崩漏帶下或肚腹疼
或痛或子宮虛冷不能受孕宜進此藥而效可通

神

歸身 酒洗 四錢 南芎 四錢 白芍 二錢 熟地黄 酒洗 六錢

白茯苓 去皮 三錢 陳皮 三錢 香附 炒 三錢 吳茱萸 炒 四錢

官桂 二錢 乾薑 炮 三錢 丹皮 三錢 玄胡索 三錢

熟艾 二錢

若過期而經水色淡者加桂薑艾如先期三五
日色紫者不必加減

右剉四劑生薑三片水一碗半煎一碗空心温
服查再煎待經至之日服起一日子劑藥盡則
當交媾必成孕矣縱不成孕經當對期此方累
試累驗百發百中不可輕忽

先天歸一湯 王兵憲方

人參 八錢 白朮 一兩 白茯苓 去皮 一兩 甘草 四錢

川芎 一兩 當歸 一兩 生地 酒洗 一兩 白芍 八錢

砂仁 七錢 香附 七錢 陳皮 六錢 牛膝 酒炒 八錢

半夏 七錢 丹皮 七錢

右十四味均作十劑生薑三片水三鍾空心服

查再煎臨臥時經未行先服五劑後服五劑此藥盡即効如無他病只照本方服之如有他病宜照後加減服之經調脈和即當姪孕

如婦人子宮久冷不孕加乾薑肉桂各五錢何以知其冷丈夫交會之際當自覺之也如冷甚灸丹田七壯神効穴在臍下三寸

如婦人子宮太熱則傷胎加黃柏知母柴胡各六錢何以知其熱亦丈夫當自覺之也

如白帶白淫白濁時下俗云下寒非寒也乃婦人素虛濁氣下陷故也故有痰者亦然加白芷一

兩升麻五錢或倍半夏如不能服藥灸中極七壯極効穴在臍下四寸氣不流通者加木香三錢

如平素虛勞盜汗或惡寒發熱加黃耆肉桂○咳嗽加阿膠貝母各四錢○勞熱血枯加柴胡鱉甲勞甚腰背疼者灸膏肓二穴各七壯

如飲食減少倍白朮陳皮加厚朴神麩炒各五錢○肥白人痰盛迷塞子宮加南星三稜各六錢如經水將行小腹作痛者有瘀血也加桃仁紅花各四錢如未効去人參加五靈脂六錢半炒半

生用乳香三錢

如腰腿痛者加杜仲一兩二錢羌活三錢桃仁四

錢○經行後作疼者虛也加熟地黃六錢當歸

八錢五味子三錢○腹脇有痞者去牛膝加三

陵莪朮各六錢桃仁枳實各五錢前五劑加檳

榔五錢○腹有鬼胎者狀如懷胎非真胎因氣

裏精而結無血也宜用桃仁乾漆肉桂麝香水

銀之類丸藥以去之然後再服歸一湯以候經

調仍然有子○經水前期而至者加黃芩五錢

炒蒲黃五錢○經水過期而至加乾薑牡丹皮

各五錢○經水崩漏不止加蓮蓬殼灰五錢白

芷八錢猪骨頭灰六錢熟艾三錢黃芩五錢○

○平日有風寒濕氣疼痛加秦艽三錢羌活七錢

乳香沒藥各五錢或加蒼朮有熱疼痛加黃柏

○心腹疼痛者加太腹皮木香各三錢檳榔五

錢○小便澀少不通加猪苓澤瀉亦不宜多服

恐泄腎氣○室女經脉澀滯不通者謂之天癸

不調也前方內加劉寄奴六錢不應加衛茅三

錢神効即鬼翦羽

○神仙附益丹徐憲副傳

○香附米一觔用童便浸透取出水洗淨露一宿晒乾再浸再露再晒如此二次用好醋浸透過宿晒乾為末用益母草十二兩東流水洗淨烘乾為末再用香附四兩北艾一兩煮汁三分醋七分將前二味和合為丸如梧桐子大每服五七十九空心臨臥淡醋湯送下不惟治婦人百病而生育之功効如神也

○濟陰丸 京師傳 常服順氣養血調經服除白帶益子宮育胎孕

香附米 四兩 一分醋浸 一分米泔浸 一分酒浸 一分童便浸 各浸三日焙乾為末

| | | |
|-------------|-----------|-----------|
| 益母草 二兩 忌鐵器 | 艾葉 一兩 醋煮 | 阿膠 二兩 蛤粉炒 |
| 熟地黄 二兩 薑汁炒 | 川芎 一兩 | 當歸 一兩 酒洗 |
| 白芍藥 一兩 鹽酒炒 | 陳皮 一兩 去皮 | 白木 一兩 土炒 |
| 半夏 湯泡薑汁浸香油炒 | 白茯苓 一兩 去皮 | 甘草 錢三 炙 |
| 條芩 一兩 炒焦 | 吳茱 五錢 湯泡 | 玄胡索 四錢 |
| 小茴 鹽酒炒 | 沒藥 各五錢 | 續斷 一兩 酒洗 |
| 丹皮 一兩 酒洗 | 麥門冬 一兩 去心 | |

右為細末酒糊為丸如梧桐子大每服一百丸
空心米湯送下溫酒白水亦可

○六味地黄丸加童便炒香附治婦人久無孕育者効如影響

○調經湯 治月經不調者先用此方後經勻服孕

子方抑氣湯効

香附便製四兩 甘草炙一兩 茯神五錢 陳皮泡去白

右為末每服二錢空心用滾湯調下

○助陰孕子丸 治女人欲孕當抑氣以滋榮和平

而去妬况女人性偏古人多用熱藥生子多夭

近時氣運多熱惟清温生血理脾之劑服之生

子無病多壽

山茱萸酒浸去核取肉二兩五錢 當歸酒洗一兩 熟地酒蒸二兩

蛇牀子炒去殼取淨肉二兩五錢 川芎酒洗一兩 白芍酒炒一兩

子實黃芩酒炒二兩 丹參酒洗一兩 白朮炒一兩

真阿膠蛤粉炒成 小茴炒一兩 陳皮炒一兩

縮砂仁去殼炒 香附米童便浸四兩

桑寄生真者五錢 玄胡索炒七錢

如素有熱加軟柴胡地骨皮芩連酒炒各

白帶加蒼朮米泔浸去皮鹽水炒一兩五錢 柴胡酒炒

肥盛婦人乃時滿子宮加半夏南星薑汁礬水

右為末酒煮山藥粉糊為丸每日空心酒下

百丸或清米湯下

○金蓮種子丹

人參 三錢 五味子 三錢 白芨 一兩 吳茱萸 一兩

細辛 五錢 白茯苓 一兩 牛膝 二兩 石乳香 三錢

芎藭 一錢 當歸 三錢 厚朴 一兩 羌活 三錢

右為末以棗肉為丸梧子大每服十五丸無灰

酒送下日進三服早寅中牛晚酉時面朝東吞

以壬子日服起有孕婦服之成雙胎

二益丹 毛惟中傳 治婦人帶下煖子宮種玉

木香 丁香 沉香 麝香

砂仁 肉果 草果 吳茱萸

官桂 桂心 肉桂 潮腦

王字 當歸 南星 附子 川椒

血竭 川烏 草烏 硫黃

甘松 三奈

右各等分為末煉蜜為丸金箔為衣如棉花子
大每十九送之陰內行房後用之種子下月見
効

○灸法 治女人無孕或經生子後久不成孕及懷

孕不成

用稗心一條長用十四寸令女人仰臥舒手
足以所量稗心自臍心直垂下盡頭處以墨

點記後以此得心平摺橫安前點處兩頭盡處是穴按之自有動脈應手各灸三七壯炷如筋頭大神驗即胞門子戶穴也

○灸法

灸法入辨平短然生寸餘入不短平文對

○灸法

灸法入辨平短然生寸餘入不短平文對

大於十武裝之劍內其無效用之懸于下且只

林谷若今志未秋醫處武金於高也取能出子

三灸

三灸

血脈

血脈

血脈

血脈

王宇泰先生訂補古今醫鑑卷之十一 終

