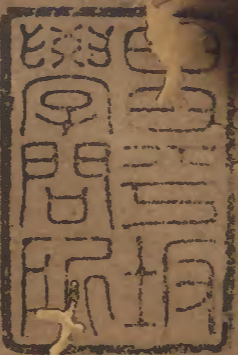


圖書編 卅一之三

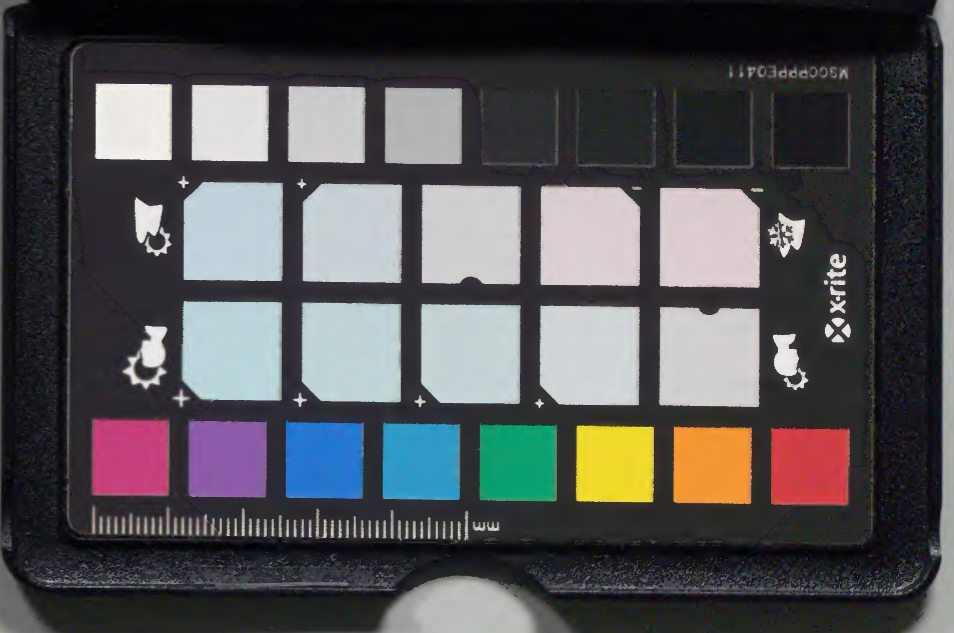
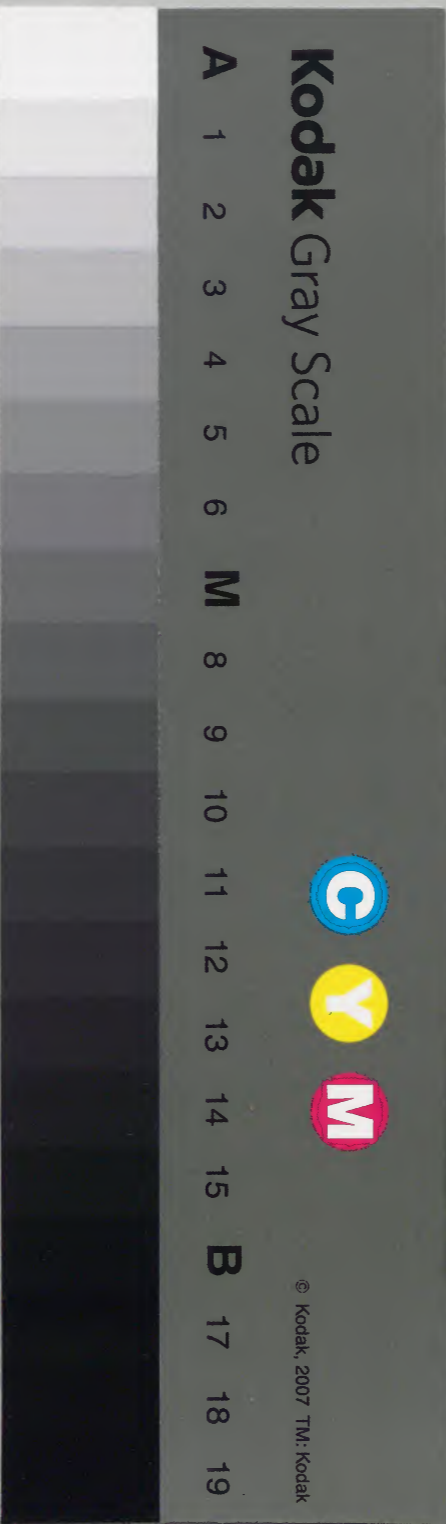


庫文閣内			
五	函	三	漢
七	架	六	書
		四	類

庫文閣内			
三	函	三	漢
二	架	六	書
		三	類
		七	

(十二冊)

内閣文庫	
番號	漢 3037
冊數	64 (20)
函號	366 85



綴じ部(喉部分)の文字など開きが不鮮明な箇所あり

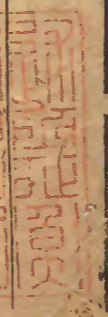
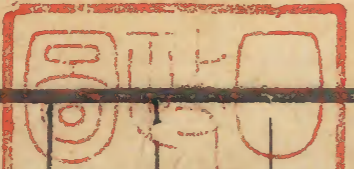
音編卷之三十一

淺草文庫

禹貢九州總叙

南昌後學章漢本清甫編

昔堯時禹別九州至舜分爲十二州周職方復分爲九州而又與禹異漢承秦分天下爲郡國而復以十三州統之晉時分州爲十九自晉以後爲州窠多所統梁狹且始建之地亦不一所姑以揚州言之自漢以來或治歷陽或治壽春或治曲阿或治合肥或治建業而唐始治廣陵至南北分裂之後務爲夸大僞置諸州以會稽爲東京口爲南廣陵爲南兗凡揚爲南豫歷城爲南冀



襄陽爲南雍魯郡在禹跡爲兗州而漢則屬豫州所領
陳留在禹跡爲豫州而晉則屬兗州所領離析磔裂循
名失實而禹跡之九州采不獲可考矣夾深鄭氏曰州
縣之設有時而更山川之秀千古不易故禹貢分州必
以山川定疆界使兗州可移而濟河之兗州不可移梁
州可遷而華陽黑水之梁不可遷故禹貢爲萬世不易
之書後之作史者主於郡縣故州縣移易其書遂廢矣
善哉言也杜氏通典亦以歷代郡縣析於禹九州之中
今所論著九州則以禹跡所統爲準庶歷代之郡縣可
考矣

禹貢與高山其九州之名以地迺州而不以州分
地信荆楚萬古不徙之山而河濟者萬古不泯之水也
以故荆楚之名得附河濟荆衡而不滅萬世而下求禹
貢九州之域者皆可得而考也九州惟冀無所至者舉
八州而界自見亦所以別帝都而大一統也九疇之皇
極貢法之公田見於此矣揚不言南青雍不言北以其
境接蠻狄提封叛服不常乎

禹貢所載隨

山濟川之圖



禹貢所載隨... 兗州... 豫州... 梁州... 雍州... 冀州... 兗州... 豫州... 梁州... 雍州... 冀州... 兗州... 豫州... 梁州... 雍州... 冀州...



山濟川之圖... 兗州... 豫州... 梁州... 雍州... 冀州... 兗州... 豫州... 梁州... 雍州... 冀州... 兗州... 豫州... 梁州... 雍州... 冀州...

圖書百編

卷二十一

三

古九州

冀州禹貢曰冀州既在壺口雷首至於太嶽既修太原至於岳陽太原霍山覃懷底績至于衛章厥土惟白壤恒衛既從太陸既作島夷皮服夾右碣石入于河舜以冀州南北濶大分衛水衛并州燕以北為幽州並置牧周禮職方曰河內曰冀州山曰霍數曰楊紆川曰漳浸曰汾潞其利松柏人五男二女畜宜牛羊穀宜黍稷東北曰幽州其山川鑿井閭數曰獫狁川曰河滄浸曰菑時其利魚鹽人一男三女畜宜四擾穀宜三種正北曰并州山曰恒山數曰昭餘祁川曰虜池漚天浸曰涿易其

利布帛人二男三女畜宜五種穀二五種其地險易帝

王所都亂則莫安弱則莫強故曰冀州

風俗冀州堯都所在疆域在廣山東之人性緩尚儒依氣

任俠而鄴郡高齊國都浮巧成俗山西土瘠其人勤儉

而河東魏晉以降文學盛興閭井之間習於成法并州

近狄俗尚武藝左右山河古稱重鎮寄任之者必文武

兼資焉

揚州禹貢曰淮海惟揚州彭蠡既豬陽鳥攸居三江既入

鎮澤底定篠蕩既敷草夫木喬厥土塗泥島夷卉服沿

于江海達于淮泗舜置十二牧揚其一也周禮職方曰

東南曰揚州其山曰會稽數曰具區川曰三江浸曰五湖其利金錫箭符民二男五女畜宜鳥獸穀宜稻揚州以爲江南之氣躁勁厥性輕揚亦曰州界多水水波揚也

風俗揚州人性輕揚而尚鬼好祀每王綱解紐宇內分崩江淮濱海地非形勢得之與失未必輕重故不暇先爭然長淮大江皆可拒守閩越遐阻僻在一隅憑山負海難以得撫永嘉之後帝室東遷衣冠避難多所萃止藝文儒術斯之爲盛今雖閭閻賤品處力役之際吟詠不輟蓋因顏謝徐庾之風扇焉

兖州禹貢曰濟河惟沓州九河既道雷夏既澤濼沮會同厥土黑墳其草繇其木條浮于濟潔達于河浮于汶達于濟舜置十二牧充其一也周禮職方曰河東曰兖州其山曰岱藪曰大野川曰河涕浸曰盧維其利蒲魚人二男三女畜宜六擾穀宜四種蓋以兖水爲名又充之爲言端也信也

風俗兖州舊疆界于河濟地非險固風雜數國秦漢以降政里混同人情朴厚俗有儒學及西晉之末爲戰爭之地三百年間傷夷經甚自宇內平一又如近古之風焉青州禹貢曰海岱惟青州嵎夷既略濰淄其道厥土白墳

海瀕廣斥萊夷作牧舜分青州為營州皆置牧周以徐
 州合青州其土益大周禮職方曰正東曰青州其山曰
 沂藪曰孟豬川曰淮泗浸曰沂沐其利蒲魚人二男二
 女畜宜鷄狗穀宜稻麥蓋以土居少陽其色為青故曰
 青州

風俗青州古齊號稱強國憑負山海擅利鹽鐵太公用之
 而稱富管仲資之而稱霸人情變詐好行機術豈因
 重而為弊乎固知導人之方先務推以誠信逮于漢氏
 封立近戚武王臨極儒雅盛興晉惠之後淪沒潛為人
 容建國二代而亡今古風俗頗革亦有文學自國初立

都督府命親王鎮之後漢氏之制信可取也

徐州禹貢曰海岱及淮惟沂其又蒙羽其藝厥土赤殖
 木漸苞羽畎夏秋澤陽孤桐浮于淮泗達于河亦舜
 二牧之一周併徐州屬青州今分入兗州之域蓋取舒
 緩之義或云因徐丘以為名

風俗徐方鄒魯舊國漢興猶有儒風自五胡亂華天下分
 裂分居二境尤被傷殘彭城要害藩捍南國必爭之地
 常置重兵數百年中無復講誦况今去聖久遠人情遷
 蕩大抵徐兗其俗畧同

豫州禹貢曰荆河惟豫州伊洛瀍澗既入于河榮彼既豬

導之澤被孟諸厥土惟壤下墾墟浮于洛河舜爲十二
牧之一周禮職方河南曰荆河州其山曰華藪曰圃田
川曰滎雒浸曰波澆其利麻漆絲息人二男三女畜宜
六擾種宜五穀

風俗荆河之間四方輻輳故周人善賈趨利而織畜韓國
分野亦有險阻自東漢魏晉宅於洛陽永嘉以後戰爭
不息元魏徙居統過三紀建平二魏爰及齊周河洛汝
頽迭爲攻守夫土中風雨所交宜乎建都立社均天下
之漕輸便萬國之享獻不恃隘害務脩德刑十代之規
可延久也

禹貢曰黑水西河惟雍州弱水既西涇屬渭汭漆沮
既從澧水攸同荆岐既旅終南惇物至于鳥鼠原隰底
績至于豬野三危既宅三苗丕叙厥土黃壤浮于積石
至于龍門西河會于渭汭舜置十二牧雍其一也以其
四山之地故曰雍州周禮職方正西曰雍州其山曰嶽
藪曰弦蒲川曰涇汭浸曰渭洛其利玉石人三男二女
畜宜馬牛穀宜黍稷燕得禹貢梁州之地矣

風俗雍州之地厥田上上鄂越之饒號稱陸海四塞爲固
披山帶河秦氏資之遂平海內漢氏高帝納婁敬說人
都焉又徙齊諸田楚昭屈燕韓趙魏之後及豪族名家

於關中強本弱末以制天下自是每因諸帝山陵則遷
 戶立縣卒以為常故五方錯雜風俗不一漢朝京輔稱
 為難理其安定彭原之北汧陽天水之西接近胡戎多
 尚武節自東漢魏晉羌氏屢擾旋則符姚迭據五梁更
 亂三百餘祀戰爭方息帝都所在是日浩穰其餘郡縣
 習俗如舊

荆禹貢曰荆及衡陽惟荆州江漢同歸於海九江孔殷
 沱瀟既道雲土夢作又浮于江沱潛漢逾于洛至于南
 河舜置十二牧荆其一也周禮職方曰正南曰荆州
 山曰衡藪曰雲暮川曰江漢浸曰潁湛其利丹銀齒

民一男二女畜及穀宜與荆州同荆強也言其氣剛強
 亦言荆驚也或取名於荆山焉蓋蠻夷之國樂舞
即大詩人所謂蠻荆也
戎風荆楚風俗略同楊州雜以蠻夷率多勁悍南朝鼎立
 皆以為重鎮然兵強財富地迫勢危稱兵跋扈無代不
 有是以上游之寄必詳擇其人焉

梁禹貢曰華陽黑水惟梁州岷嶓既藝沱瀟既道蒙蔡
 旅平和夷底績厥土青黎曰漢川以下諸郡皆其封域
 舜置十二牧梁其一也以西方金剛其氣強梁故曰梁
 州周禮以梁州併雍州當夏殷之間為蠻夷之國所謂

巴賓彭濮之人也

風俗巴蜀之人少愁苦而輕易淫佚周初從武王勝殷東

遷之後楚子之強大而役屬之暨於戰國又為秦有資

其財力國以豐贍漢景帝時文翁為蜀郡守建立學校

自是蜀士學者比齊魯焉土肥沃無凶歲山重複四塞

險固王政微缺跋扈先起故一方之寄非親賢勿居

南越自嶺而南當唐虞三代為蠻夷之國是百越之地亦

謂之南越古謂之雕題非禹貢九州之域又非周禮職

方之限晉人隋書並會交廣之地為禹貢揚州之域風俗

五嶺之南人雜夷獠不知教義以富為雄珠崖儋海

尤難賓伏是以漢室嘗罷棄之大抵南方遐阻人強吏

懦豪富羨併役屬貧弱俘掠不忌古今是同其性輕悍

易興逆節爰自前代及于國朝多委舊德重臣撫寧其

地也

統論九州風俗

司馬溫公曰國家之治亂本于禮而風俗之善惡繫乎

習赤子之啼無有五方其聲一也及其長則言語不通

飲食不同有至死莫能相為者是無他所習異也至于

古今亦然有服古之衣冠于今之世則駭于州里矣服

今之衣冠于古之世則僂于有司矣衣冠為有是非哉

習與不習而已矣夫民朝夕見之其心安焉以爲天下之事正應如此一旦人之使去此而就彼則無不憂疑而莫肯從矣昔秦廢井田而民愁怨王莽復井田而民亦愁怨趙武靈王變華服效夷服而臣下不悅彼魏孝文帝變夷服效華服而群下亦不悅由此觀之世俗之情安于所習駭所未見固其常也是故上行下倣謂之風薰蒸漸漬謂之化淪胥委靡謂之流衆心安定謂之俗及風化已失流俗已戒則雖辨智弗能諭也強教不能化也重賞不能勸也嚴刑不能止也自非聖人得而臨之積百年之功豈能變也

總論九州風土

唐虞三代風化尚矣春秋以降列國殊俗去古未遠自秦漢以後千八百年總天下風土五變愈下蓋自漢迄西晉一變五胡南北至周隋一變隋唐至安史之亂一變五代一變宋金之交又一變安史滅君臣之義未盡至五代則幾矣五胡南北華統未絕迨金宋則絕矣是皆關天地大運非若春秋戰國異政殊俗專可以人事論也故今之天下四海九州特山川所隔有聲音之殊土地所生有飲食之異小小習尚不同謂之土俗可也其好惡趨向則繫乎一氣之運一代之治不得以異俗

書也然自漢以來亦不得不考古以証今必欲其道德一風俗同焉噫我

太祖高皇帝旋乾轉坤用夏變夷復古帝王所自有之疆土明厥勅生民所固有之彝倫禮樂衣冠九州一致以功言之雖湯武不得與之比隆迨

列聖相承二百餘年禮教漸被民之心志耳目惟時之政令教誨是訓是倣由此一變至道易易也振作鼓舞返樸還淳祛佛老之誑亂崇周孔之正學卜求復唐虞三代風化誠于今之司風教者有厚望焉

冀州疆界



冀州之域

今山西之大原府平陽府大同府潞安府汾州澤州沁州遼州所屬

河南之懷慶府彰德府衛輝府所屬

北直隸之順德府真定府順天府宣府河澗府永平府廣平府大名府之滑縣濬縣開州長垣縣導河云至大伾今大伾在濬縣故知濬滑在冀州之域古志謂開志長垣在河故道之北則知開州長垣亦在冀州之域

冀三面皆河東北阻陰山一帶故河折而南流爲冀西河至葦陽折而東流爲冀南河至大伾折而北流爲冀東河自西河出孟門之下南河壅砥柱之西東河施旋於大陸之野故禹嘗事壺口梁岐等處以殺河勢大原則汾水所出大岳則汾水所經也

兗

州

圖



兗州之城

山東濟南府所屬濟河禹城臨邑長清肥城青城陵縣
 泰安州新泰萊蕪德州德平原平原武定陽信海豐樂陵
 商河濱州利津霑化蒲臺東昌府所屬州縣兗州府陽
 谷東阿平陰東平汶上壽張
 直隸大名府所屬元城大名南樂清豐內黃開州冀長
 垣東明魏縣
 河南開封府所屬延津封丘原武陽武昨城
 河澗府吳橋縣有黃河故道而滄州古志徒駭在滄州
 廢清池縣太史簡潔在本州南皮縣馬頰在景州東兗

青州疆界



縣胡蘇鬲津在滄州慶雲縣鈎盤在獻縣此九河相去
 不遠又與黃河故道相近蓋先儒皆于紙上求之此古
 志得之士人父老之相傳為是所謂禮失求之于野者
 况有文典可徵乎一則近海一則在正北一則相去不
 遠似當時分合之迹河雖為冀兗之界然兗地下九河
 之分則皆在兗地而其治之也惟兗為多故九河於兗
 言之兗不言山多平地也

青州之域

山東之青州府萊州府登州府濟南府所屬歷城章丘鄒平淄川長山新城齊南濟陽及遼東廣寧以東

濰水出山東青州府莒州箕屋山莒州卽箕縣也經本府諸城入萊州府高密經本府昌邑濰縣東北入海濰縣卽都昌也淄水出本省濟南府泰安州萊蕪縣原山北入本省青州府臨淄至博興縣入濟博興卽博昌今却至壽光入

青州北據海西南距岱山據謂跨之也故海北遼東西之地皆青州之域舜十二州青州爲營州卽遼東也淄汶雖俱出原山惟汶入濟淄濰二水俱不達于海

徐州疆界



徐州之域

南直隸徐州所屬淮安府海州所屬邳州所屬淮安府

桃源縣沐陽縣清河縣安東縣

山東青州府所屬莒州沂水日照安丘諸城蒙陰兗州

府所屬金鄉魚臺城武單縣濟寧州嘉祥鉅野鄆城曹

州直隸曹縣定陶揚徐二州當以淮為界淮北為徐淮

南為揚

徐卽魯境其川莫大於淮淮受泗沂泗受濶沐大野卽

鉅野澤今南旺湖是也大江以北長河以南諸水皆與

大野相聯屬在當時已為入貢之路

楊州疆界



揚州之域

南直隸應天府揚州府鎮江府蘓州府常州府松江府

池州府徽州府寧國府太平府安慶府廬州府鳳陽府

淮安府所屬山陽縣監城縣廣德州和州滁州

浙江杭州府嚴州府嘉興府湖州府金華府衢州府處

州府温州府寧波府紹興府台州府

江西南昌府饒州府廣信府臨江府吉安府瑞州府袁

州府贛州府南安府建昌府撫州府九江府所屬瑞昌

縣南康府

揚北距淮南距海中貫長江大江之南西偏諸水莫大

荆 州 疆 界



廣彭蠡東偏之水莫大於震澤二江即

卷三十一

荆州之城

湖廣武昌府漢陽府荊州府岳州府襄陽府襄陽縣宜
 城南漳房縣德安府黃州府辰州府永州府長沙府寶
 慶府衡州府常德府沔陽州承天府舊安陸州靖州柳
 州永順軍民宣慰使司保靖軍民宣慰使司施州衛所
 屬大田軍民千戶所散毛宣慰司所屬

江西袁州府所屬萍鄉縣吉安府所屬龍泉縣永寧縣
 所屬建昌地四川夔州府巫山縣大昌縣大寧縣

荆州據荆山南及衡山之陽江漢發源于梁入海于揚
 而二水會合于荆故曰朝宗于海九江即今洞庭湖也

孫州疆界



豫州之域

河南開封府祥符縣陳留杞縣通許大康尉氏洧川鄆陵扶溝中牟蘭陽及六州所屬河南府所屬南陽府所屬汝寧府所屬

湖廣襄陽府均州鄖縣上津竹山沔化棗陽穀城

山東曹州西南地及定陶縣據地勢則直隸之東明當

亦屬豫

豫于九州為中土南陲漢抵荆山北距南河洛自西來中分豫境受伊瀍澗三水以入于河

梁州疆界



梁州之域

四川成都府重慶府順慶府保寧府叙州府馬湖府潼川州所屬眉州所屬瀘州所屬雅州所屬夔州府所屬奉節雲陽萬縣開縣達縣新寧梁山建始陝西鞏昌府成縣西和秦州漢中府金州所屬及沔縣芒部軍民府龍川宣撫司平茶洞長官司疊溪軍民千戶所湖廣施州軍民指揮使司西境其烏蒙等處原不係域中者不載梁東擬華山之南西距黑水岷山江源所自出嶓冢漢水所自出凡蜀中山南谿谷諸水皆至江謂之沱山北谿谷諸水皆至漢謂之洛

雍州疆界



圖書編

卷三十一

二十一

雍州之域

陝西西安府延安府慶陽府平涼府鳳翔府臨洮府鞏昌府所屬隴西安定會寧通渭漳縣寧遠伏羌階州徽州兩當漢中府所屬南鄭褒城城固洋縣西鄉鳳縣略陽陝西行都司所屬及岷州衛洮州衛文縣守禦千戶所古沙州 據岷嶓既藝則鞏昌府大半當屬梁州據西傾因桓是來則臨洮州縣亦當有屬梁者 雍西鉅黑水東據河弱水既西者衆水皆東惟此水獨西也雍水莫大於渭中貫雍境涇漆沮皆在渭水之北涇自北來注渭漆沮自東北來注渭惟灃水在渭

自東南來注于渭

九州總論

禹別四海爲九州宜若有均一之制而較其道里廣狹全不相侔濟河兗州淮岱徐州相去不能千里荆河豫州千里而近海岱青州千五百里而縮荆山衡陽荊州二千里而遙東海西河冀州二千里而近壽春之淮潮陽之海揚州相去且五千里龍門之黃河燉煌之黑水雍州相去以西千里至華陽黑水窮數千里而未知所經是何廣狹之殊也或者九州之別品殊墳壤因土宜而別也故其道里無得而均然而荆河淮濟之間徐兗豫三州之境也截長補短

不能當淮海一州之半借使三州土壤既殊不可得而并揚州之大歎不得而登耶古今名儒訓釋禹貢多矣未始及此蓋難言之也切嘗討之九州之別蓋倣井田之法

田井之法如于黃帝

方里而井九百畝中為公田八家皆私

百畝同養公田而九州之制一州為王圻八州建國以蕃王室是同養公田之義也故其區別境壤不因土字之小大不限山川之間阻唯據民田多寡而均之耳然而四海之內夷險不齊如荆河淮濟之間百舍坦夷萬頃一瞬而又當中原要區民力修地利盡良疇既闢曠

土實稀故三州

徐亮

境土取為狹也至淮海以南

漢南

荆州

荆州在田谷之西漢南

荆劍以西

又僻在邊陲澗陳稼政平土蓋寡闢田甚難故四川境

土最為闕也嘗考西漢之時去古未遠方其極甚九有民口總計千二百餘萬而徐亮豫三州當五百五十萬戶而荆楊雍梁四州僅當三百萬戶夫民非穀不生穀非民不殖推其戶口之多寡足以見田疇之廣闕據今驗古畧可知則九州之別唯民田是均斷可考矣嗚呼治有本要帝王一道其來久矣神農之教曰石城千仞湯池百步帶甲百萬而無粟不能守也故舜咨汴二牧以食哉惟時洪範八政以食為首周官九職以農為先

誠以國以民爲本民以食爲命而食非田不給非民不
耕有田而後可以賦民有民而後可以立市朝廷國家
故先王所重唯民與田其所以體國經野設官分職侯
甸之制軍國之用皆取足於民田故官無閑冗則兵無
聚散家無豐儉民無勞逸而國有致一之歛民有不二
之業有田斯墾有穀斯積雖遇水旱兵凶而民無菜色
故得禮節著而榮辱彰時雍之治由之而致也爰自秦
開阡陌而廢井田罷侯置守以要害爲先而不復以民
田爲制魏晉而下因仍不改坐水陸而建都會章山河
而峙城郭民物所聚南畝實遙形勢之地良田更寡至
於平土多曠衣食所資則反以爲敵夷不守之地而不
知務大抵所重非所本所本非所重先王之制數口之
家受田一頃後世邊隅小邑民戶不盈數百則地利安
能有盡至名大郡多至數十萬戶則又安能有數十萬
頃之田乎民無常產則本於末業有天下國家者旣不
能爲之閑禁又從因之以規利遂致不耕之民多於南
畝有司者徒知日計之有餘而不知歲計之不足也古
之一年耕必有三年之蓄謂人皆土墾也今耜耒之民
僅能當天下十之三使歲皆有年則斯民僅能糊口設
一穀不登所在不免告糴然後知先王之制所以爲后

稷生民之計矣後王之治所以有愧前王者匪惟德教之有虧固亦法制之未良也嗟乎今之天下亦古之天下豈先王之制唯可行於古之天下而不復可行於後世耶抑亦復之者未得其漸耳捨先王經國之制未易遽服而先王愛民之心詎可弭忘哉後主之治信能一政之設一令之施惟民與田是崇是重則王制雖未必更張而時雍之治豈云難致因考九州之制知先王以民田為重故備論於此庶幾按九州之國則足以見先王之心無徒論其道里遠近山川夷險而已

此崙九州附

鄒衍言九州之外復有九州載於史記按其說曰東南

神州曰旦土旦音與晨同正南邛州隋書作迎曰深土西南戎州

曰滔土正南弇州隋書作拾州曰升土正中冀州曰白土西

南柱州曰肥土西北玄州隋書作昔州曰成土東北咸州曰

隱土刀子作急土正東陽州曰信州其言本荒唐漢唐人作

河圖括地象全祖其說隋代郊天遂以其名入從祀之

位史炤通鑑釋文曰此九州其崙崙統四方之九州乎

或曰神農地過日月之表蓋神農之九州也柱州一本作桂州昔

州一本官州近是玄與官相近未知孰正

有九左傳九丘八索九丘即九州也八索即八澤也見淮

南子或以八索爲八卦謬矣通鑑外記云人皇氏依山
 川土地之勢財度爲九州謂之九有各居其一而爲之
 長人皇居中州以制八輔此引春秋命歷叙文也九有
 取育草爲義卽後世所謂九州也中州則人皇之都所
 謂寓逢中圃也八輔則餘八國也圃亦作有古字省文
 書以有九有之師詩九有有截又奄有九有作九有解
 義充明暢左傳謂之九藪陽紆雲夢之屬總而言之九
 有也九國也九州也九藪也一也

九州區域九州之區域在昔顓頊及于陶唐分而爲九其制

大雍州西據黑水東距西河豫州西南至荆山北距
 河冀州唐虞之都以餘州所至則是其境兗州舊爲濟
 河之間青州東北據海西距岱徐州東距海北至岱南
 及淮梁州東據華山之陽西距黑水揚州北據淮東南
 距海荊州北據山南及衡山之陽其雍州西境流沙之
 西荊州南境五嶺之南所置郡縣並非九州封域之內

禹貢一篇蓋夏史之追書也夫既夏史之追書則紀成功之書爾夫既紀成功之書則禹之治水其先後次第規模不盡見於此而於此可以推見爾何者禹貢於九州獸冀州載脩治之辭於上餘州則皆曰某山既藝既旅某水既道既從某澤既豬底定是皆紀其成功耳其先後次第不盡見於此矣而謂於此可以推見何也曰禹貢一篇分叙九州以經之數叙山川以緯之每州之下奠山川豬藪澤而後繼之以物土宜定田制又繼之以經賦法通朝貢其總叙於後則列山川叙原委總成功定封建別限制同教化是禹八年之間其先後次第經理規模廣大周密本末具備蓋可想見而其先後次第則証諸禹所自言者而尤可見禹曰洪水滔天懷山襄陵予乘四載隨山刊木暨益奏庶鮮食此禹功之始也孟子所謂龍蛇禽獸之害烈山澤而焚之者也此禹貢分叙所以先於孔定諸山總叙所以先於導山是也禹曰予決九川距四海濬畎澮距川暨稷播奏庶艱食鮮食此禹貢之中也孔子所謂盡力乎溝洫者也此禹貢分叙所以定山澤辨厥土等田制所以有導川則壤成賦甸服等事也蓋禹之治水不但疏決江河患鑿阻濬川而已凡天下平土皆制其井畝疏爲溝澮以達

于川所謂畝澮者卽田間之畝一同之澮也所謂溝洫者卽一井之溝一成之洫也則是井田之制自禹定之此禹中間功庸最爲周密至於所謂懋遷有無萬邦作又所謂剏成五服至于五千外薄四海咸建五長則禹功之終也分叙之浮于某水達于某水總叙之六府孔修庶土交正迄于四海皆是也或曰書者當時方言形容其勢耳愚昔聞之家廷曰洪水滔天卽如後世淫雨大水河決之災但堯末年連歲有此然彭蠡諸水而特爲漢漚此猶有可疑者予已釋而辨之矣抑蓋有天地自然之變者如河徙而南沛涸而淤而冀堯青徐豫之支流水澤皆易其源委甚至九河淪而爲小海竭而爲一而在海中此尤其變之大者也大抵天地之間山陵土石自有消長之數甚長而人之年壽有限則不及見其消長遂以爲古今有定形爾山與土石且有消長而况水乎若沈存中奏使河北邊太行而比山崖之間往往銜螺蚌之殼及石子橫亘石壁如帶謂必昔之海濱今東距海已千里以愚觀之此卽昔之河濱也所謂自東河至東海千里而遙者也夫以昔之河濱而今在山崖石壁之間卽河日遷山日長石日凝蓋可知也此皆天地之間今人尚可考見之理其類非一而人鮮不謂迂

者朝菌不知晦朔夏蟲不可語冰其斯之謂矣然則禹
貢地理古今之不同又安知其非天地之變遷消長若
河碣之比邪或曰條列之說如之何曰予嘗疏於前矣
王鄭分每段爲列可爾若指爲山勢之脉絡恐未然也
夫天地常形固相爲勾連貫通然其條理亦各有脉絡
若以脉絡之可見者言之崑崙四垂而爲海天下諸山
皆起於崑崙而崑崙無定名地之最高山之所聚江河
諸源之所出卽崑崙爾崑崙之山綿亘糾繆勾連盤錯
其南爲崑崙山而崑崙最大而東北爲積石諸峰其東爲
西傾朱圉鳥鼠諸峯其西南諸山尤爲綿亘紛錯河之
所以北弱水之所以西黑水之所以南皆是也惟江河
謂漢行乎中國自崑崙而東北言之則自積石而北爲
湟水星海青海以至浩亶皆河源也入匈奴以東爲陰
山又東南自伐北雲朔分而南趨爲北嶽以至太行是
爲河北之春壺口雷首泰嶽析城王屋皆其群峰河之
折而南汾晉諸水之所以西入河涿易寇漳恒衛之所
以東入海也分而東趨者行幽燕之北爲五關之險以
至營平而爲碣石此北絡也自崑崙以東言之則東爲
西傾而洮水出其北入河恒水出其南入江又東爲朱
圉鳥鼠諸隴則爲渭之源自渭源以北卽夾河源而北

以東若岍岐若荆山諸峰涇水漆沮諸源也自渭以南
卽西傾而下諸峯巨爲終南屹爲秦華東北爲淆陝東
南爲熊耳外方嵩高伊洛之源又南爲桐柏淮源以達
於淮西諸山此中絡也又自西傾諸圍而南分是爲嶓
冢漢源夾漢而趨者北卽終南華熊諸隴南則蜀東諸
峰說者謂蜀東諸山皆嶓冢正謂其岡岫綿亘爾又東
則爲荆山內方此中絡之次也自崑崙之東南言之是
爲岷山江源夾江而東者北支卽西傾以南嶓冢以西
之脈爲桓水西漢水嘉陵江諸源其南支卽南趨爲蒙
蔡諸山青衣大渡馬湖江諸源又東包涪黔一盤而北

爲三峽其東出者包絡九江之源中盤爲衡山其再盤
而北爲廬阜其嶺東出者又爲袁吉章貢旴信諸江之
源至分水魚梁嶺三盤而北趨過新安時天目蓋昇潤
凡再盤之間其水聚爲洞庭三盤之間其水聚爲彭蠡
三盤以東則南閩浙北爲震澤此南絡也惟泰山則特
起東方橫亘左右以障中原此所以爲異與大抵水者
山之液故山盤而水之源出焉此所以聚爲川流之盛
地道以勾連爲固故山束而水之流壅焉此所以資於
疏闢之功凡此其大畧云爾

圖書編卷之三十二

南昌後學章潢本清甫編

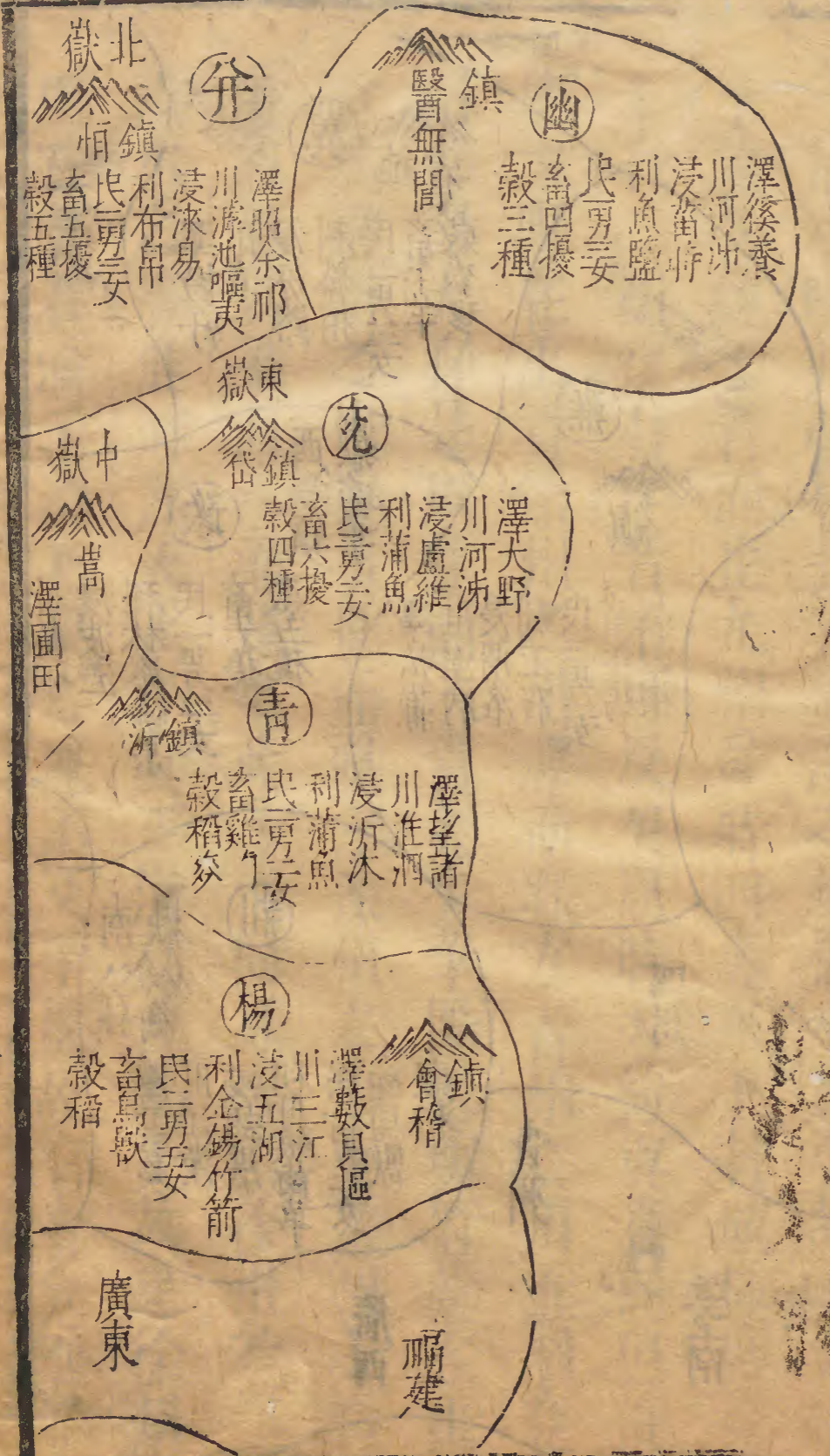
周職方春秋列國圖總叙

禹貢九州想從古有圖籍可考三代封建未之改也觀周禮職方所掌幽冀分屬而梁之名已不見于九州矣然列國都邑大勢如故及平王以後諸侯率以兵力爭雄區宇分裂非復先王之舊也故蘇子瞻畫爲春秋列國指掌圖以便觀覽凡古今圖國邑沿革異同皆可按圖以覈其詳焉嗟夫凡今之人誰不罪秦之廢封建爲郡縣也抑孰知唐虞萬國至周王代商止存千八百國

耳春秋魯衛齊晉小大不侔其所存者不過數十匪特
篡弑之禍靡國不然而強弱吞噬亦無虛日秦雖始欲
復封建萬國勢不能已雖然今昔之時勢雖殊而疆土
則萬古不易欲求先王區畫舊制蓋于周禮職方春秋
列國圖而考其變革之自云

圖書全編

漢方氏九州山澤川浸總圖





周職方氏九州山澤川澤利民畜穀九州分立與虞書禹貢異者蓋禹至

于治水幽并營皆北方廣漠之地懼水患少故幽并統
 于冀營統于青而止九州舜時四夷來王封域極廣肇
 十有二州後有作者不可及矣周時大約與舜同但淮
 與大野在禹貢徐州之川澤而職方青州之川淮泗兗
 州之澤大野是以徐而入青矣華陽瑇瑁磐磬在禹
 貢為梁州之山與貢也而職方豫州之山華雍州之利
 玉石是以梁而入雍豫矣此為不同耳然無徐州者蓋
 洪水之害淮河為大禹于其下流施功為多故建徐州
 周時碣石淪于海正東之地不及于虞故有青兗則雖

革徐州而東方爲無空者無梁州則西方輿地似于缺然何也夫天地之化開之有漸始西北而次東北次東南次正南故上古聖人皆出于北方周家世居西土文王之化延及江漢正荊州之地武王伐紂而庸蜀羌髳景從是乃梁州以及徼外之地然其中未歸化者則甚衆故周以其施貢所及者則分屬于荆雍豫而其不足以政者亦不入于職方也方今財賦文獻多出南方雖閩越南粵自古所謂夷狄者今悉與中土無異但西南地俱爲來王之國而時有背叛者宜周公于此不置屬也夫聖人之教不先天以開人不棄天以從人西南之

無間冀州河套內地正職方氏所謂穀宜三種畜宜四擾而在九服之內其外則爲九貊六狄亦皆內屬而周知其民物之數者自周德衰而爲胡人所竊據秦人不知守在四夷之道爲長城以限之遂使肥美之地與充豫等者悉淪沙漠不毛之域反爲犬羊侵入中國巢穴自漢以來欲爲控禦戎狄之策者已爲大事而不思生聚教訓以經畧吾之九服乃分內事是不免于棄天也

周九州與禹貢異

丘氏曰冀兗青徐楊荆豫梁雍此禹貢九州也冀豫雍
 幽營楊兗徐荆此爾雅九州也楊荆豫青兗雍冀幽并
 此職方九州也舜肇十有二州分冀為幽并青為營夏
 復為九州周九州與禹貢不同者周都雍王畿不可不
 廣梁多險阻故合雍梁為一時碣石淪于海徐地狹故
 青兼之堯舜都冀壤最闊今 京師山西外包虜境故
 此分幽并

春秋列國圖





傳稱武王克商光有天下兄弟之國者十有五人姬姓

之國者四十人爵五品而土三等公侯百里伯七十里

子男五十里不滿為附庸益千八百國周室既衰轉相

吞滅數百年間列國耗盡春秋之世見於經傳總一百

二十四國 魯晉楚齊秦吳越宋衛鄭陳蔡諸曹許莒杞

南燕州梁荀賈凡蔡宿邶原夔舒鳩滑邲黃羅邢魏霍

却鄭蒲向偃陽韓舒庸魚陽夷申密耿糜邾邠沈穀

譚舒却白狄賴肥鼓戎蠻唐潞江勛權道桓貳軫絞蓼

六遂崇載冀溫厲項英氏介巢盧根牟無終牟妘蓐滂

狄鮮虞陸渾桐却於餘丘須

勾顯史任葛蕭牟郭極郭

蠻夷戎狄不在其間若夫二百四十二年之中朝會盟

聘國伐滅入孔子筆之於經丘明公穀發明於傳至今

猶想見其處今撥取其尤著者附次於斯

舊圖引晉地理志云見于

經傳者百七十國以夏商時當侯爵尋過戈豕韋之類並列其間蓋前史誤今以左傳書春秋纂例參定之春秋列國合

皇明輿圖 齊桓服楚結江黃晉文摧楚服曹衛皆按地

以握其背也虞失下陽國遂滅鄭失虎牢民告病皆開門以延夫寇也是故審要害據形勝自可制人而不制于人國無憂矣槩而論之地理疆域其可以弗究乎欲究地理無出東坡指掌一圖即披閱間不惟知春秋諸侯所屬之國道里遠近即

皇明一統輿圖亦得以詳其自矣山東即春秋之齊魯也

浙江即春秋之吳越也福建即春秋之閩越也山西即

春秋之五臺忻代也陝西即春秋之秦也四川即春秋

之蜀也廣西即春秋之思柳也湖廣即春秋之楚也江

西即春秋之西康以上也河南即春秋之許鄭也廣東

即春秋之南粵也知各省之所自則知春秋五霸十二

公經歷處矣然五霸之所禦者即今之九邊而九邊又

可以弗究乎嘗聞之冀州即燕京左輔也宣府即大寧

涼亭間而葛峪柴溝皆其路也大同即古雲中偏頭寧

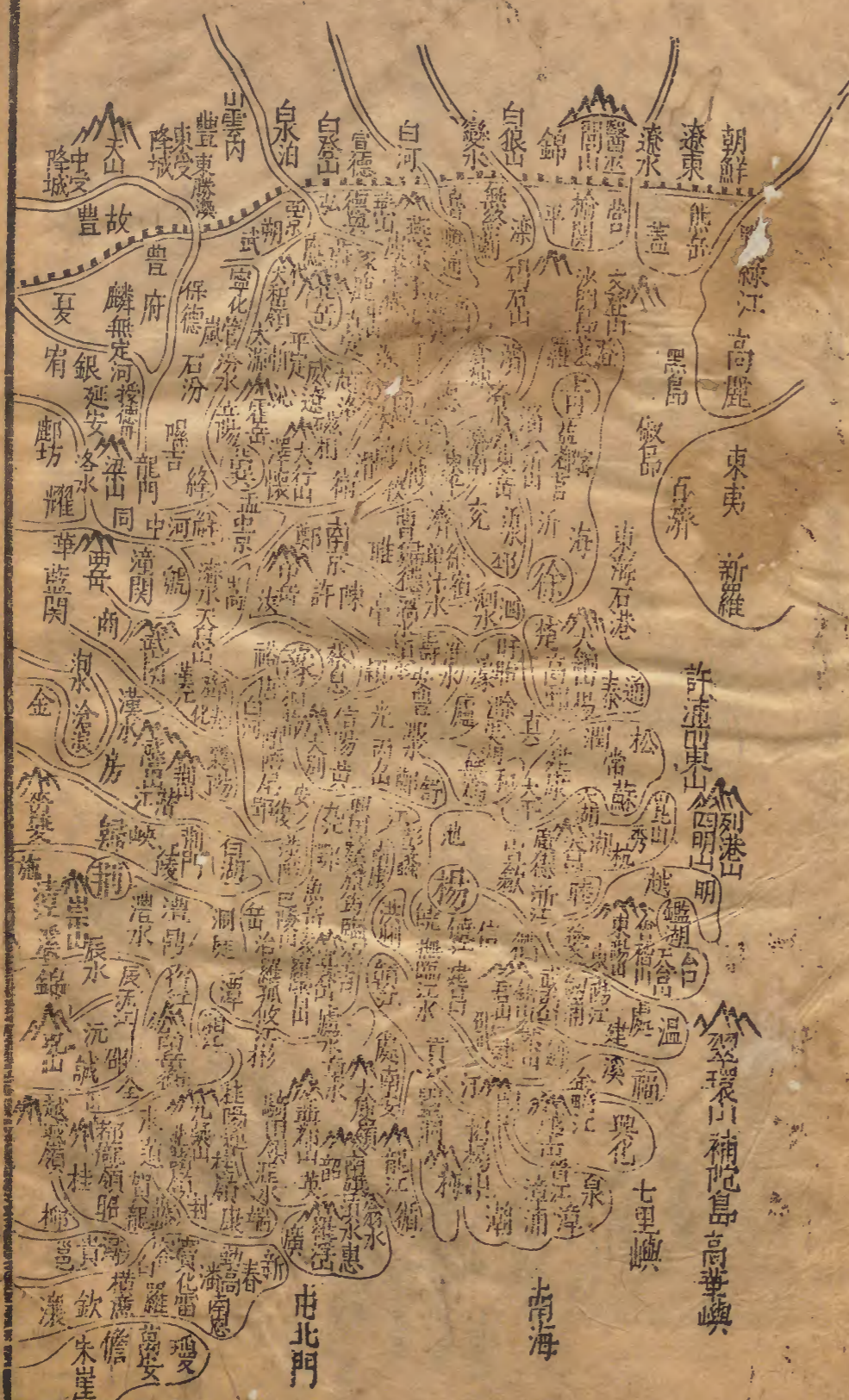
武鴈門三關附焉所謂娘娘灘羊圈皆其地也榆林即

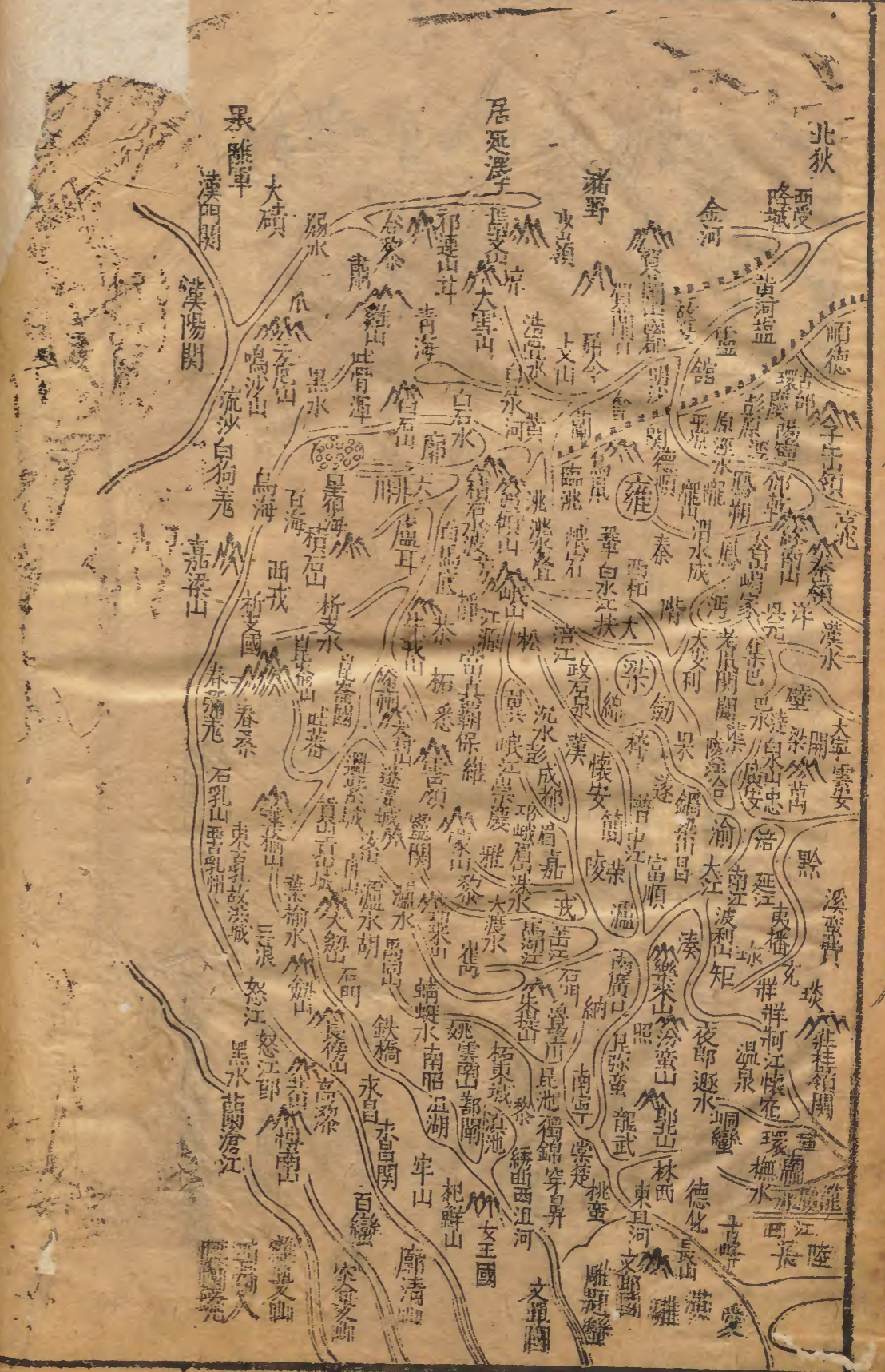
舊治緩德而棄米脂魚河皆其地寧夏即朔方賀蘭山

花馬池花兒岔皆其要也甘肅即漢之河西紅城子葦

浪鎮皆其要也固原即開城與寧夏為唇齒花馬池邊人謂之大門吾以是益知九邊要害譬大家門戶利在關防設使大門不嚴而守儀門角門不固而守房門可使暴客不入吾院宇及吾房舍乎今宣府大國朝大門也遼東延夏其涼角門也山海居庸紫荆鴈門之類儀門也緩大門而急儀門不可以言計無故而退守不可以言武縱大門失守獨責儀門不可以言法深謀遠慮者可不加之意哉觀春秋伐山戎敗長狄入州來會潢池而治亂存亡之機此矣齊魯秦晉之封危矣哉

真九州及今都縣山水之圖





歷代州郡沿革考

秦罷侯置守分天下為四十四郡 內史 雍州 北地 雍州 之域

隴西 雍州 之域 上郡 雍州 之域 九原 雍州 之域 三川 雍州 之域 碭郡 豫州 之域 潁

川 豫州 之域 南陽 豫州 之域 邯鄲 冀州 之域 上谷 冀州 之域 鉅鹿 冀州 之域 漁陽

冀州 之域 右北平 冀州 之域 遼東 青州 之域 河東 冀州 之域 上黨 冀州 之域 大原

冀州 之域 代郡 冀州 之域 鴈門 冀州 之域 雲中 冀州 之域 東郡 兖州 之域 齊郡 兖州

之域 薛郡 兖州 之域 琅琊 青州 之域 泗水 徐州 之域 漢中 梁州 之域 巴郡 梁州 之域

蜀郡 梁州 之域 會稽 揚州 之域 閩中 揚州 之域 南郡 荊州 之域 長沙 荊州 之域 黔

中之域 荆州 之域 南海 南越 之域 桂林 南越 之域 象郡 南越 之域 其地西臨洮北

沙漠東榮南帶皆臨大海

漢開越攘胡土宇彌廣分為十三州部刺史隸治河

今河南府豫治譙新兗治昌邑魯徐治郟下青治臨淄北

郡涼治隴天水并治晉陽文冀治鄆趙幽治薊范揚治

歷陽今益治維永荆治壽春武交治廣信蒼其地東

樂浪郡西燉煌郡南日南郡北鴈門郡西南永昌郡

晉初分為九州部置司州治洛陽兗治廩丘雷豫

治項城冀治房子趙并治晉陽青治臨淄徐治彭城荆

初襄陽後江陵揚州壽陽春後建業涼治武威分三輔

為雍治京兆分隴山之西為秦治上邽益治成都分巴

漢為梁治南鄭漢分雲南治雲南幽治涿分遼東

為平治昌黎安交治龍編南分合浦之北為廣治

禹

唐貞觀分為十道開元分為十五道置採訪使以檢察

非法京畿治都畿治關內多河南治河東治

治河北治隴右治山南東治山西南治劍

南治淮南治江南東治江南西治黔中治

嶺南治其地東至安東都護府西至安西都護府南

至日南郡北至單于都護府南北如前漢東不及西過

之宋分天下為二十四路東京開西京洛南京應北京

大浙江路臨浙東路紹福建路福江南東路建江南西

路隆淮南東路揚州淮南西路廬州湖南路潭州湖北路江陵

都府路四川利州路漢中梓州路潼川夔州路寧江廣南東路

廣州廣南西路靜江京西南路襄陽京西北路潁昌京東東路青州

京東西路兗州泰鳳路鳳翔永興軍路陝西河北東路瀋州河北

西路真定河東路太原如唐之河東河北隴右則多為遼夏

據疆土視漢唐則大促矣

按自秦漢以來州郡建置遷徙非常疆土分裂廣狹靡定時勢然也欲稽古証今使于載籍一無所據則制以時異地以名淆悉混焉罔辨矧其間人物風土及一切沿革于何而徵之哉爰採各代州郡大畧以備尚論

考證云

冀州沿革

冀州其在天上昂畢則趙之分野尾箕則燕之分野兼得秦魏衛之交秦平天下置郡則為鉅鹿邯鄲上谷漁陽右北平遼西河東上黨大原代郡鴈門雲中及三川郡之北境漢武置十二州此為冀州幽州并州後漢並因前代為冀州幽州并州魏並因之晉置冀州幽州并州惠帝之後其地淪沒於劉元海石勒慕容皝又為符堅所陷堅敗慕容垂據之後屬後魏自此分割不可詳焉唐分置十五部此為河北道河東道兼分入都畿關

內道唐末營平二州陷于契丹梁初劉仁恭父子據幽燕繼而為晉王所滅晉滅梁稱唐唐末石敬瑭叛以幽涿薊擅順瀛莫討朔雲應新媯儒武寰十六州賂契丹資其兵伐唐為晉晉亡漢繼之漢亡周劉昊據河東周世宗代契丹取瀛莫二州周亡宋受命太宗以太平興國四年平劉繼元盡得河東之地宋承唐制冀州之境為河北河東兩路其後又分河北為東西二路宣和間遣使約女真夾攻遼取石晉所沒之地十六州遼既亡金人止以薊景檀順涿易六州二十四縣來歸遼將東

金

揚州沿革

在於天官斗則吳之分野兼得楚及南越之方亦古流服之國春秋時屬吳越二國越滅吳盡并其地戰國時屬楚秦兼天下置郡此為九江障會稽閩中南海郡之東境漢改九江曰淮南國及封皇子長為淮南王封劉濞為吳王二國盡得揚州之地武帝置十三州此為揚州後漢因之三國時淮南屬魏而江南屬吳也魏晉亦置揚州元帝渡江揚州遂為王畿領江東浙江地宋孝武分浙東為東揚州後罷揚州以其地為王畿而東揚

州直云揚州尋復舊又分置南兖州南徐州南荊河州
 江州齊並因前代唯徙置豫州北兖州北徐州梁陳分
 裂不可詳焉唐分置十五部此為淮南道江南道江南
 西道五代淮南江東北為南唐兩浙為吳越閩為王氏
 其後南取閩至宋開寶八年取南唐太平興國三年吳
 越納土始盡有揚州平地為淮南東西路浙東西路江
 東西路福建路

兖州沿革

其在天文營室東壁則衛之分野兼得魏宋齊趙之秦
 平天下置郡此為東郡陽都之東北境齊郡之北境鉅
 野上谷二郡之東境漢武置十三州此為兖州後
 因前代魏晉亦置兖州永嘉之後陷于石勒宋武平河
 南又得其地置兖州宋本其地入魏自後分割不可詳
 焉唐分置十五郡此為河南道梁時滄德二州為唐所
 有末年貝傳二州為唐所取唐滅梁傳晉漢周皆有其
 地宋以魏博貝滄德棣為河北東路濮鄆濟為京東西
 路滑為京西北路靖康後没于金

青州沿革

在天官則虛危齊之分野秦平天下置郡此為齊郡琅
 琊之東境遼東秦亂項羽宰割天下以其地為國曰膠

東齊濟北漢武置十三州此亦爲青州後漢因之魏晉亦因之晉又置平州懷帝末沒於石勒慕容光及慕容恪滅冉閔尅青州至符氏平燕復有其地及符氏敗後刺史苻朗以州降晉晉以爲幽州安帝時平州又陷于慕容垂其青州又爲慕容德所據復改爲青州後爲劉裕所尅復至青州平州自慕容垂後又沒于馮跋旋爲後魏所有其青州宋分爲青冀二州後入後魏其後分折不可具舉唐分置十五部此爲河南道河北道安東府宋爲東京路建炎後沒於金

徐州沿革

在天文奎婁則魯之分野兼得宋齊吳之方秦平天下置郡此爲泗水琅琊之西境薛郡漢又加置東海郡漢武帝置十三州還以其地爲徐州後漢並因之前代魏晉亦因之曰徐州自元帝渡江徐州所得唯半而已宋初因之明帝初地入于後魏其後不可詳焉唐分置十三部此爲河南道唐末海泗二州爲楊行密所據其後爲南周世宗代南唐取二州宋分爲京東路京西路淮東道建炎後沒於金惟海泗二州屢失紹興議卒割以遺金

豫州沿革

在天宮柳七星張則周之分野房心則宋之分野紫微
 參則魏之分野角亢氏則韓之分野兼得秦楚之交秦
 平天下置郡為三州碭潁川南陽郡之東境北境南郡
 之北境漢武置十三州此為豫州後漢為司隸豫州魏
 亦同晉分置司州及豫州永嘉之亂豫州沒於劉石符
 姚宋初有其南境置豫州後魏以後分裂不詳焉唐分
 置十五部此為都畿河南道兼分入山南東道及河東
 道五代並都于汴宋因之其豫州之境俱為京師輔郡
 置京東路京西路南渡後俱沒于金惟得京師之襄陽
 均隨棗陽光化而已

雍州沿革

在天文東井輿鬼則秦之分野兼得趙魏之交始皇置
 四十郡此為內史上郡北地九原隴西及雲中之西南
 境其餘郡縣自漢後歷代開置其伊吾以西並雍州之
 封域外羌胡地也秦滅項籍分秦地為三國曰雍塞翟
 謂之二秦漢武帝置十三州以其地西徧為涼州益以
 地處四方常寒涼也又置司隸領三輔後漢時司隸三
 輔立如前代魏分河西為涼州分隴右為秦州三輔仍
 舊屬司隸晉置雍州涼州秦州愍帝之後劉聰石勒符
 堅姚萇相繼據之及姚泓為宋武帝所滅後屬赫連勃

勃其州縣之名不可得而紀也後魏以其地置北秦雍南秦三州頗得古雍州之地迨西魏以後及于周氏分裂置制其名甚多不可悉數隋氏置司吏刺史分部巡察而不詳所統唐分置十部此為京畿關內道隴右道天寶盜起而河西隴右不守陷於吐蕃至太中咸通始復隴右宋為陝西路及河東路內夏銀綏宥靜靈鹽諸郡為西夏所據其涼瓜沙肅西伊安西北庭亦沒於西夏及諸蕃慶曆初分陝西緣邊為秦鳳涇源環慶鄜延四路熈寧間又以熈河洮岷州通遠軍為一路各置帥五年又以五路三十四州軍分為兩路永興軍等路秦鳳等路紹興初置川陝等路宣撫處置使富平之敗岷西五路俱陷于金吳玠胡世將等力戰守鳳翔之和尚原九年和議成歸我陝西地十年背盟入寇再取陝西僅餘階成岷鳳泗州以屬四州之利州路云

荆州沿革

在天文翼軫則楚之分野兼得韓秦之交秦平天下置郡此為南郡黔中長沙南陽之東郡漢武置十三州此為荆州其五溪中地歸漢以後歷代開拓後漢並因漢末曹公赤壁敗後遂與吳蜀三分其地及劉備沒後所分之地悉復蜀吳而荆州南北雙立晉置荆州宋分置

荊州司州郢州湘州雍州齊並因之州境之內含帶蠻
蠻土地遼落稱爲殷曠江左大鎮莫過荆楊故謂荊州
爲陝西也其後割裂不可詳也唐分置十五部此爲山
南東道江南西道黔中道兼分入淮南道及嶺南道宋
乾德元年平荆湖三年平蜀始盡得古荊州之地後爲
荆湖北路荆湖南路及夔路之施黔思播等州云

梁州沿革

在天文蕪參之宿亦秦之分野又得楚之交秦平天下
置郡爲漢中巴蜀隴西郡之南境內史之南境其餘土
境自漢以後歷代開拓互差戎夷之地漢武帝置十三
州益州領郡八益之爲言隘也言其地險隘亦田壤穰
益大王莽末公孫述據有其地後漢建武中平之置益
州至獻帝末劉備復據其地魏末平之遂分置梁益二
州晉初因之後又分益州南境置寧州惠帝以後李特
據之至穆帝時平之其後沒於苻堅後又復其地安帝
時譙縱據之後又收復宋梁益寧三州並因前代更置
秦州齊及梁初多因之後魏得漢中亦曰梁州西魏亦
因之復入於梁梁滅再復其地自是以後所置州郡割
裂無恒不可詳記唐分置十五郡此爲山南西道山南
東道劍南道兼分入京畿隴右道及黔中道唐末蜀地

爲王建所據後唐滅王氏而取其地孟知祥復據之至
宋乾德三年平孟蜀始盡得梁州之地分爲益州利州
梓州夔州四路云

南越沿革

在天文牽牛婺女則越之分野兼得楚之交秦始皇畧
定楊越謫戍五方南守五嶺後遺任囂攻取陸梁之地
遂平南越置郡此爲南海桂林象置南海尉以典之所
謂東南一尉者也秦末趙佗遂王其地漢因封之佗後
數代其相呂嘉反叛武帝使伏波將軍路博德討平之
元封初又遣軍自合浦徐聞入南海至大州方千里畧
得之後並置交趾刺史其餘土宇自漢以後歷代開拓
後漢建武中交趾女子徵側妹徵貳反於是九真日南
合浦蠻俚皆應之自立爲交趾帝使馬援平定交部始
調立城郭置井邑至獻帝乃立爲交州其邊州詔使特
節給鼓吹以重威鎮加九錫六佾之舞漢末其地並屬
吳仍分爲廣州後屬以建寧太守遙領交州晉平蜀亦
並因之梁陳以來廢置混雜不能悉舉唐分十五部此
爲嶺南道五代時爲劉時所據宋乾德四年平南漢始
盡得嶺南之地分爲廣南東路西路

統論九州之田

今天下之田稱衍者莫如吳越閩蜀其一畝所出視他州輒數倍彼閩蜀吳越者古楊州梁川之地也按禹貢楊州之田第九梁州之田第七是二州之田在九州之中等最爲下而今以沃衍稱者何哉吳越閩蜀地狹人衆培養灌溉之功至也夫以第七第九之田培養灌溉之功至猶能倍他州之所出又況其上之數等乎以此言之今天下之田地力未盡者亦多矣

九州之產

揚州其利金錫竹箭荊州其利丹銀齒革豫州其利漆漆絲皂青兗州其利蒲魚雍州其利玉石幽州其利金三鹽冀州其利松柏并州其利布帛以禹貢揚州惟金三品瑤琨篠簜則金錫竹箭固揚州所產也荊州厥貢羽毛齒革惟金三品與夫砥礪磬舟則舟銀齒革固荊州所產也然則餘州皆以其地所產之多少者而言之也

九州田賦等則圖

田下上	梁 <small>青</small>	田下中	荆 <small>泥</small>	田下下	楊 <small>泥</small>
賦下中	賦上下	賦上下	賦上下	賦上下	賦上下
田中上	豫 <small>雜</small>	田中中	冀 <small>黃</small>	田中下	兗 <small>黑</small>
賦上中	賦上上	賦上上	賦上下	賦上下	賦上下
田上上	雍 <small>壤</small>	田上中	徐 <small>赤</small>	田上下	青 <small>墳</small>
賦中下	賦中中	賦中中	賦中上	賦中上	賦中上

總論九州田賦

九州之內有田重而賦輕如青州田上中賦中上徐州田上中賦中中梁州田下上賦下中雍州田上上賦上中或田輕而賦重如冀州田中中賦上上是也或田賦等如兗州田中下賦下下是也以州之兵賦考之民之能出兵馬以供上之征伐者以其力之有餘而已民力厚薄由乎田之肥瘦自古當然而禹貢所出之賦乃爾輕重不同何哉冀州土厚水深號為沃野豫州天地之中商賈所集揚州東方之都會荊州南夏之名區故冀豫為羅綺之鄉荊州為魚鹽之海他物所出利倍於田

所以田輕而賦重也青徐海上僻陋之邦土狹民瘠雍
梁西鄙控扼之國地險患多田土之外雜出不厚此所
以田重而賦輕也至於兗州無雍梁之邊患無青徐之
鄙陋又無荆揚之魚鹽又無冀豫之羅綺居天下有無
之中此所以田賦等也

九州水土田里總數

帝王世記曰禹平水土九州之地凡二千四百三十萬
八千二十四頃定黎者九百二十萬八千二十四頃不
黎者千五百萬二千頃民口千三百三十三萬三千九
百二十三人至於金山之會諸侯承唐虞之盛執玉帛

者亦有萬國是以山海經稱禹使大章步自東極至于
西垂二億三萬三千五百里七十五步又使豎亥步南
極北盡於北垂二億三萬三千五百里七十五步四海
之內則東西二萬八千里南北二萬六千里出水者八
千里受水者八千里名山五千二百五十經六萬四千
五十六里出銅之山四百六十七出鉄之山三千六百
凡以供財用儉則餘奢則不足以男女耕織不奪其時
故公家有三十年之積私家有九年之儲

歷代郡縣沿革論

昔堯遭洪水疇土居民始別九州舜肇州十有二說者

八家爲鄰三鄰爲朋三朋爲里五里爲邑十邑爲都十都爲師州十有二師焉蓋州凡四十三萬二千家或曰二百一十國以爲州與周禮所謂五黨爲州州二千五百家者不同蓋唐虞所謂州畫土以命牧伯也周禮所謂州限民以施教法也周制天子方千里分爲百縣縣有四郡凡縣百里郡二十五里故左氏傳曰上大夫受縣下大夫受郡較諸周禮所謂四甸爲縣五鄙爲縣者又不同按大司徒經土地而井牧其田野自方里而井積至四甸則方二千里遂人掌邦之野以土地之圖經田野造縣鄙形體之法自五家爲鄰積至五鄙則二千五百家蓋周制所謂縣因地設官也周禮所謂縣因田授民也楚子嘗縣陳矣以國爲縣其大可知也孔子孟所稱葉公費惠公之屬特一縣耳下王一等至僭稱公則其大又可知也秦蕪天下初置三十六郡以監縣於是郡始大而縣反小漢復十二州孝武皇帝南平百越北一夷狄置交趾朔方獨不稱州明帝王不相沿襲蓋或以羈縻視之不可知云交趾統七都治蒼梧廣信孝獻皇帝建安二年南陽張津爲刺史交趾太守士燮表言伏見十二州皆稱曰州而交獨爲交趾刺史何天恩不平乎蓋普天之下可謂十二州者獨不可爲十三州

乎詔報聽許拜津爲交趾牧加以九錫彤弓彤矢使持節并七郡皆給鼓吹禮樂征伐威震南夏與中州方伯齊同自津始也其後交州徙治番禺建安十五年復分爲廣州晉始有使持節都督荆揚交廣諸軍事之制是謂軍府梁又開督府于交廣隋制州皆置都督府唐因之又置總管府蓋府以領軍得名如帥府幕府嶺南五府之例其以名郡則自宋始宋制州有節度重鎮者始陞爲府爲廣南爲東西路西路之府惟靖江慶遠餘皆爲州元制凡府州皆爲路路有總管府大明興分天下爲十三布政司統府府統州州統縣有州不屬府而屬布政司者亦有縣不屬府者因道路遠近相時制宜故也由是言之州始于陶唐州統縣縣統郡始于周郡統縣始于秦州統郡統縣始于漢三國鼎分迄于南北割據置州始多至隋而州郡相等唐乃混州郡爲一宋始有府猶與州並肩不相統然郡之名至是遂廢蓋府卽郡也其在于今府始大而州益小州蓋與縣等或有反不及縣者矣

古今地名沿革總論

百王制度代有沿革考正寔艱而地名同異古今溷淆尤爲難辨者也蓋其山川所屆時各異名而郡邑之名

又復非古歲代茲久史傳互見或沿其地而異其名或襲其名而遷其地或以遷其地而革其名此輿地之所

以難考也抑嘗討之河東一名也有兖州之河東有并

州之河東黃河舊道三代以前自宋衛州之黎陽縣近折而北流故止京及河北東路諸州在河之

東即古兖州之域故周禮職方河東曰兖州爰自周定之時黃河舊道漸以湮塞秦漢以還河堤屢壞乘上游

之勢决而東下故兖州之域隔在河北而河東之名乃移在并州戰國以來子史中所謂河東之地皆指宋朝

河東路而言之即古并之域也西河一名也有雍州之河西有凉州之

河西黃河源自崑崙傍積石北流餘二千里至於宋銀夏之交前斬而東流不盈十里又折而南流故宋

承興軍路鄜坊丹延諸州在河之西而河湟之間鄯凉

亦諸州亦在河西戰國之際所稱河西地即指鄜坊

間而言在雍州之域也西漢以來所河南一名

也有中土之河南有邊境之河南河北一名也有中國

之河北有夷狄之河北黃河大勢如覆斗之狀而關中正在斗間而中原適當如衡故

宋之京畿西路在河之南斯中土之河南也而綏銀勝

夏諸州亦在河南即邊境之河南也河北東西路在河

之北斯中國之河北也而陰山滄海之間有秦長城外

地亦在河北即夷狄之河北也三代以前河南之稱止

在中土秦漢而下奪匈奴南牧之地列為郡縣亦名之

曰河南自是河南之稱一彼一此不常也東隋以前河

北之稱止在中國李唐之稱一彼一此不常也東隋以前河

名之曰河北自是河北之稱一彼一此不常也如春秋

傳中所稱河南河北之地皆指邊境夷狄而加之百王

疆理代有不同有指一郡而言者有指一州而言者有

指一道而言者如中土河南之地今古一名而兩漢河

南之稱惟指一郡而言即宋西屬縣兼

鄭孟二州之境而已姬周河內之稱則指一州而言即

宋東西二京及京西南北路之地李唐河南之稱則指

一道而言包古青徐兗豫四州之境奄黃河以南皆是也宋為東西南三京及京畿四州之地故周之

河內異乎漢之河內周禮職方河內曰冀州即宋河北東西路地漢之河內乃古郡宋懷

衛二州漢之河東異乎唐之河東漢河東郡即宋河中府及慈隰晉絳解五

是已州唐河東道乃古之淮北乃今之淮南宋宿亳二州自開國以來至于

李唐皆在淮北而今之河北乃古之河東宋河東路地

宋乃移屬淮南以前屬以至淮西一名也有在京東有在京西淮道自西而東

河東時折而北流故淮北之地間名淮西如漢封流交為楚正王淮西則宋京東西路之地也唐裴度身督戰遂平

淮西則宋西江西一名也有在江北有在江南江西道自西而東

時折而止流故江北之地間名江西而魏志武帝既稱

江西遂空則宋淮南東路之地也晉記稱石勒陷江西

壁壘百餘則宋京西南路之地也至五代江南一地也

有稱江左有稱江右金陵居長江下流前朝有江右稱之

西漢之流皆自西而東天下之形勢亦然以山東亦有

中原而言則江南之地居右故前史兩稱之名也有指河南而言者有指河北而言者前史有山水

華不言之則其所謂在華山之東也其地正當河南而

稍及河北之近河南者至杜牧之罪言則所稱山東之

地專指河陝西亦一地也虞夏曰雍州商周曰西土春

止而言也秋為秦國戰國稱關中楚漢之際謂之三秦兩漢又名

山西宋列為陝西路而前史又從而稱顯之曰四塞之

國曰陸海之地曰天府之居其名雖異實則同也反以

三隅他可知已此所謂山川所屆時各異名者也嘗考

歷代州郡之名多有異同於古之國號如書稱河夏甲

居相卽今之相州也春秋衛侯燬滅邢卽今之邢州也
 楚子入陳卽今之陳州也齊師滅陳卽今之陳州也齊
 師滅萊卽今之萊州也楚子圍鄭卽今鄭州之新鄭縣
 也齊侯侵蔡卽今蔡州之上蔡縣也若此類未易槩舉
 蓋履其地不敢沒其名也然而遷徙不常考証或踈至
 有已非其地而空存其名者如春秋具師入郢近於今
 之郢州而非也古郢城在今之荆南府界去郢州餘三百里秦師入滑近於
 今之舒州而非也古滑國今在西京偃舒縣之氏鎮去滑州餘四百里楚人滅
 舒近於今之舒州而非也古舒國今在廬州之舒城縣去舒州餘三百里楚人
 滅黃近於今之黃州而非也古黃國今在邢州定城縣去黃州四百五十里楚
 人伐徐近於今之徐州而非也古徐州今在泗州臨淮縣去徐州百里

五石 傳稱允姓之戎居於瓜州於今之瓜州而非也瓜州地在今沙州去瓜州垂三百里有西亳南亳北亳而皆非今之亳州也西亳今在偃師南亳在穀熟縣北亳在考城縣有東虢西虢南虢而皆非今

之虢州也東虢在鄭州榮陽縣西虢在虢縣南虢在商州有東楚西楚南楚而皆非今之楚州也東楚今蘇州西楚今徐州南楚卽今荊州府夫

以州郡之名既非古昔而縣邑之各抑又乖戾方春秋之際鄉亭邑聚之名見於經傳者不啻千數而存于今

者百無一二其有地不徙名不更歷代常存用迄于今

如彭城鍾離酸棗長葛諸城才十數而止耳其餘或名

同於古則地改於今故古之酒泉在河南而今之酒泉

在河西左傳王與虢公酒泉之邑寔在於河南而西漢而下迄于今有酒泉郡乃閩匈奴之地寔在河西

古之丹陽在荆南而今之丹陽在江東左傳稱楚子

存荆南府枝江縣內今丹陽郡乃潤州也古之豫章在江北今之豫章在江

南而皆吳楚之境也古之澶淵在河南今之澶淵在河

北而皆宋衛之郊春秋諸侯會于澶淵實宋古都所謂澶淵聚者即其地正屬今之幽州而

今之澶淵郡乃河古之南陽在河北今之南陽在河南

而皆晉地也左傳晉於是始故南陽即今之懷州也古而今之南陽郡乃京西南路之鄭州也

之東陽在淮北今之東陽在浙西而皆吳地也漢嘗以

揚郡行封今浙西在吳亦有東陽夫地理更乎歷代必至混殺驗其名

物異同考其寔則為甚異觀者於此幾何而不誤哉

愚故曰百王制度考政寔艱而地名異同尤為難辨者

也

地名異同

左傳注雲夢跨江南北故有南夢北夢 浯水有南浯

北浯北浯在琅琊靈門南浯在九嶷零陵 冀州之寢

曰路有東潞西路東潞今之張家灣潞河驛西路山西

之上黨也 東陽今之金華西陽今之黃州

山海經注東甌今之永嘉在岐海中 西甌即閩越今之

建安亦在岐海中 山有東吳西吳西鎮吳山在隴川 水有東

漢水西漢水

見蜀誌

卽此數處可見各方地名異同不可

不察

桂林非有粵辨

今之桂林春秋戰國屬楚自楚滅越時越人散處海濱各爲君長今桂林在嶺之北去海二千里與越不相涉東越都會稽閩越都甌冶南越都番禺駱越都交趾蓋百粵之統名在岐海中者是也秦桂林爲西越地者以其爲南越之屬後趙佗所擊併蒼梧寔不與焉卽非秦之桂林可知矣五代時劉日晟蓋有嶺南西地者二十年時亦嘗稱南越也非越王也終始無越之名何待以

百粵名之楚越雖皆有南蠻之畿而其種類自別西蠻與武陵九嶷多同者同一疆界故也

三河三秦三齊三楚三梁三蔡三苗之辨

三河唐堯都河東殷都河內周都河南故稱三河 三

秦項羽三分關中地封章邯雍王司馬欣塞王董翳翟

王故稱三秦 三齊謂齊及齊北膠東也 三楚淮北

沛陳汝南二郡此西楚也彭城以東東海吳廣陵此東

楚也衡山九江江南豫章長沙此南楚也或曰楚文王

都郢楚昭王都鄂楚考烈王都壽春故曰三楚 二吳

國經云漢分會稽爲吳與吳興丹陽爲三吳通典水經

以吳興吳郡會稽爲三吳指堂圖以蘇常湖爲三吳其
 說不同九修稿云春秋之吳都蘇常之間漢封之吳都
 會稽即蘇常嘉杭非三國之吳初爲會稽太守封吳侯
紹興之會稽也即蘇松常鎮杭嘉湖之地備記之 三梁謂南梁大梁
 少梁 三蔡謂新蔡上蔡下蔡 三苗在堯時爲夷地
 在今日則爲中國乃湖廣江鄂嶽之三州故今三州人
 尚有苗姓

圖書編卷之三十三

南昌後學章潢本清甫編

都邑總叙

建邦設都皆馮險阻山川者天之險阻也城池者人之
 險阻也城池必依山川以爲固大河自天地之西而極
 天地之東大江自中國之中而極中國之東天地所以
 設險之大者莫如大河其次莫如大江故中原依大河
 以爲固吳越依大江以爲固中原無事則居河之南中
 原多事則居江之南自開闢以來皆河南建都雖黃帝
 之都堯舜禹之都於今皆爲河北晉皆爲河南大河故

道自碣石入海碣石今在州也所以幽薊之邦莫都之地皆河南地周定王五年以後河道堙塞漸移南流至漢元光三年徙從頓州入渤海今濱滄間是也成周以來河南之都惟長安與洛陽或逾河而居鄴者非長久計也漢晉以來江南之都惟有建業或據上流而居江陵武昌者亦非長久計也是故定都之君與議都之臣惟以此三都為最此三都者皆以江河之險阻為可恃也舍此則唐末博士朱朴遷都疏云去已衰之衰就未王之王有取于襄鄧之間是或一道若止信在德不在險如宋都汴梁一無足恃易曰王公設險以守其國獨不可信乎

歷代帝王所都

大昊伏羲氏今陝西鞏昌府秦州人都河南陳州

炎帝神農氏今湖廣德安府隨州人都陳州徙山東曲阜

皐

黃帝軒轅氏今陝西中牟縣人都涿州

少昊金天氏今陝西秦州人都曲阜

顓頊高陽氏都今河南開封府杞縣

帝嚳高辛氏都今河南開封府偃師縣

帝堯陶唐氏都今山西平陽府

帝舜有虞氏今山西蒲州人都今山西平陽府

夏禹王今四川成都人都今山西平陽府安邑縣

商湯王都今河南歸德州

契初封商後世遷亳西亳湯遷南亳故名曰般仲丁遷亳

河直甲遷于相祖乙遷于耿至盤庚復都南亳紂居于朝歌

周武王今陝西岐山縣人都今陝西西安府咸陽縣

秦始皇都咸陽

漢高祖皇帝今直隸徐州沛縣人都今陝西西安府三

安縣

漢光武皇帝今湖廣襄陽縣人都洛陽 西晉都洛

東晉宋齊都建康今應

唐太宗皇帝今陝西單陰縣人都西安府徙洛陽

宋太祖皇帝今河陽人都開封府 高宗徙都臨安

今杭州府

元世祖皇帝蒙古人都燕京

明太祖高皇帝

都金陵

今南京應天府

成祖文皇帝 都燕今京師

歷代國都圖

圖言

卷三十三



每方千里廣袤各萬餘里

圖書編

卷三十三

輿地都會總考

須彌山是大地骨中鎮天心爲巨物如人背脊與項梁
生出四枝龍突九四枝分出四界南北東西爲四派西
北崆峒數萬程東入三韓隔查真惟有南龍入中國胎
宗孕祖來奇特黃河九曲爲大腸川江屈曲爲膀胱分
枝劈脈縱橫去氣血勾連逢水住大爲都邑帝王州小
爲郡縣居公侯其次偏方小鎮市亦有富貴居其地與
若畧舉大形勢舉目一望皆山河天下江山幾萬里我
見破軍到處是祿存文曲諸星低小山形總相類只有
向山形象殊畧舉大綱以爲君議崑崙山脚出闡頰隻隻

都是破軍山連綿走入瀚海北風俗強悍人粗頑生兒
三歲學騎射骨硬剛方是此間山來隴右尖如削盡是
狼峰更高阜此處如何不出文只爲峰多反成濁高山
大嶺峰多尖不似平原一錐卓行行退卸大散關百二
山河在此間大纏大護到函谷水出黃河如瑛環低平
漸漸出熊耳萬里平洋漸如砥大梁形勢亦無山到此
尋龍何處是若無河流與淮水渺渺茫茫不見山河流
冲决俱斷絕又無石骨又無脈君若到此說星峰一句
不容三寸舌黃河在北大江南兩水夾行勢不絕行到
青齊忽起峰交州東嶽插天椎分枝劈脈鍾英氣聖賢

多在魯邦中自古英雄出西北西北龍神少人識南龍
 高枝過葱嶺黑鐵二山雪峰盛分出秦川及漢川五嶺
 分枝入桂蓮山行有斷脈不斷直至江陰大海邊海門
 旺氣連閩越兩兩水夾相交纏北走海門南繳絡貨財
 文武相交錯請君更將舊地覆狼星乳頭巨鈐局外縣
 京師多平洋也有城邑在高岡淮甸州縣在水尾夔峽
 山嶺是城隍隨他地勢看高下不可執一拘攣也千萬
 隨山尋穴形此說斷能辨直假冀州壺口洛低下蓋緣
 輔弼為垣馬太原落處尖似鎗木頭兩蓋緣蘆破龍景
長建康各山安平洋一緣輔弼星為體太垣平垣古成

勢京師落在垣局中狼星夾出巨門龍太行走入河中
 府入晉連生六七存入晉雖然只是山落處却在回環
 間此與鍋鈐無以異只在大小識形難古人建都與建
 邑先尋頓伏識龍關升虛望楚與陟巘此是尋頓與山
 面降觀于桑與隆原此是尋伏下平田度其夕陽揆以
 日南北東西向無失乃陟南岡景與京此是望穴識龍
 形相彼此泉觀水去涉彼薄原觀水聚或涉南岡與下
 原是尋頓伏非苟然吉人卜宅貴詳審經旨分明與後
 傳

朱子曰冀都是正天地中間好个風水山脈從雲中發來
 雲中正高脊處自脊以西之水則西流入於龍門西河
 自脊以東之水則東流入於海前面一條黃河環繞右
 畔是華山聳立為虎自華來至中為嵩山是為前案遂
 過去為泰山聳於左是為龍淮南諸山是第二重案江
 南諸山及五嶺又為第三四重案○堯都中原風水極
 佳左河東太行諸山相繞海島諸山亦皆相向右河南
 直至泰山湊海第二重自蜀中出湖南出廬山諸山第
 三重自五嶺至明越又黑水之類自北纏繞至南海○
 河東地形極好乃堯舜禹故都今晉州河中府是也左

右多山黃河繞之嵩華列其前○河東河北皆繞太行
 山堯舜禹所都皆在太行下○太行山二千里河北諸
 州皆旋其趾潞州上黨在山脊最高處過河時便見太
 行在半天如黑雲然○上黨即今潞州春秋赤狄潞氏
 即其地也以其地極高與天為黨故曰上黨上黨太行
 山之極高處平陽晉州蒲坂山之盡頭堯舜之所都也
 河東河北諸州如太原晉陽等處皆在山之兩邊窠中
 山極高濶伊川云太行
下是一塊石山後是忻代諸州泰山却是太
 行之虎山或問平陽蒲坂自堯舜後河故無人建都曰
 其地磽瘠不生物人民朴陋儉嗇故惟堯舜能都之後

世侈泰如何都得○前代所以都關中以黃河左右旋繞所謂臨不測之淵是也近東獨有函谷關一路通山

東故可據以為險又關中之山皆自蜀漢而來長安而

盡

他錄作關中之山皆自西而來

若橫山之險乃山之極高處

橫山皆黃石不生草

東南論都所以必要都建康者以建康正諸方水

道所湊一望則諸要害地都在面前有相應處臨安如

入屋角房中坐視外面殊不相應武昌亦不及建康然

今之武昌非管之武昌吳都武昌乃今武昌縣地勢迫

窄只恃前一水為險耳鄂州正今之武昌亦是好形勢

上可以通關陝中可以向許洛下可以通山東若臨安

進大可通得山東及淮北而也天下之山西北最高

自關中一支生下函谷以至嵩少東盡泰山此是一支

又自蟠冢漢水之北生下一支至揚州而盡江南諸山

則又自岷山分一支以盡乎兩浙閩廣大凡兩山夾

行中間必有水兩水夾行中間必有山江出岷山岷山

夾江南岬而行那邊一支去為江北許多去處這邊一

支為湖南又一支為建康又一支為福建二廣岷山

之脈其一支為衡山者已盡於九江之西其一支又南

而東度桂嶺者則包湘源而北經章潭之境以盡於廬

阜其一支又南而東度慶嶺者則包彭蠡之源以北盡

於建寧其一支則又東包瀾江之源而北其晉以盡會稽南其尾以盡乎閩粵也 仙霞嶺在信川分水之右其脊脈發去爲臨安又發去爲建康 江西山皆自五嶺贛上來自南而北故皆逆閩中却是自北而南故皆順 閩中之山多自北來水皆東南流江瀾之山多自南來水多北流故江瀾冬寒夏熱 荆襄山川平曠得天地之中有中原氣象爲東南交會處者舊人物多最好卜居但有變則正是兵交之衝 蔡伯靖言山本同而末異水本異而末同 西北地至高地之高處又不

在天之中 地有絕處唐太宗收至骨利幹直堅昆都州府其地夜易曉夜亦不甚暗蓋當地絕處日影所射也其人髮皆赤至鐵勒則又北矣極北地之人甚少所傳有二千里松木禁人砍伐此外龍蛟交雜不可去通鑑有人適外國夜熱一羊脾而天明此是地之角尖處日入地下而此處無所遮蔽故常光明及從東出而爲曉其所經遮蔽處亦不多耳 問周公定豫州爲天地之中東西南北各五千里今北邊無極而南方交趾便際海道里長短負殊何以云各五千里曰此但以中國地段四方相去言之未說到極邊與際海處南邊雖近海然地形則未盡如海外有島夷諸國則地猶連屬

彼處海猶有底至海無底處地形方盡周公以土圭測
天地之中則豫州爲中而南北東西際天各遠許多至
於北遠而南近則地形有偏爾所謂地不滿東西禹貢
言東西南北各二千五百里不知周公何以言五千里
今視中國四去相去無五千里想他周公且恁大說教
好看如堯舜所都冀州之地去北方甚近是時中國土
地狹想只是畧羈縻至夏商已後漸漸開闢如三苗只
在今洞庭彭蠡湖湘之間彼時中國已不能到三苗所
以負固不服

東萊呂氏曰關中是形勢之地洛是都會之中欲據形
勢須先開關中欲施政令須都洛

九峰蔡氏曰河北諸山根本脊脈皆自代北寧武嵐寧
諸州乘高而來其脊以西之水則西流以入龍門西河
之上流其脊以東之水則東流而爲桑乾幽冀以入于
海其西一支爲壺口太嶽次一支包汾晉之源而南出
以爲析城王屋而又西折以爲雷首又次一支乃爲太
行又次一支乃爲恒山此大河北境之山也其江漢南
境之山則岷山之脈其北一支爲衡山盡于洞庭之西
其南一支度桂嶺北經袁筠之地至德安之敷淺源二
支之間湘水間斷衡山在湘水西南敷淺源在湘水東

北孔子以為衡山之脈連延而為數淺源者非也
 臨川吳氏曰天下之山脈起於崑崙山脈之所起即水
 源之所發也水之發自崑崙者其源為最遠惟中國之
 河為然漢之發原於蟠冢江之發原於岷山以西視他
 水亦可謂遠而非極於山脈初起之處則不得與河源
 並也故天下有原之水河為第一古人祭川先河後海
 重其原也

唐虞冀都之圖



冀州龍脊堰黃河不得直趨入海橫之中國遠遶冀州西南東蓋河以龍堰而曲流龍以河遶而截住夾身則左有小東河右有西恒水南有小南河攔截於內而大河經之龍將焉往其他撓掉手足得無名之水界畫分明者不可以數計但眼目難檢點墨楮難以描畫今姑舉其堂局形勢可知而知也

發揮曰冀州分崑崙之左脈綿亘萬里之玄屈曲出夷入貉始回中國而盡於冀州古之帝王其興也以德而不以力其守也以道而不以地堯舜聖人承嚴授受揖讓相遜亦未必慮及此也然聖人之興自合造化聖人所作自爲法則風水固不拘而密協于龜卜即天地之化設之自然故易曰王公設險以守其國此理固先天地而有即風水之攸始矣或曰正緣聖人畧於風水豈都要未是大地去處若都於內河之外大河之內如何予曰如此却不合法度冀都如舌西南東三面之地如齒若舍舌而以齒門爲可安排之地其說謬矣中心一舌橫六百餘里自恒山至小河入百餘里而西恒水小東河小南河之外其地自西而南自南而東自東北而止於海此一大勾股曲遶中舌正護龍也此護蓋自本身分出者耳常人眩於目前則內外之地在大河之內

者方千餘里宜其茫不可見也

王髓經

魏莊渠曰大地之脈咸祖崑崙而南北二絡最大大河出崑崙東北墟屈而東南至積石始入中國此天下大界水也北絡發於崑崙之陰折而東南行其背為北狄其面為中國而其餘氣為東夷北狄廣漠萬里龍氣粗頑其性殺伐陰山橫亘千里固所以限華夷也控御北陸要害在此東夷氣散而知慕禮義世為不侵不叛之臣正面向中國者其中結為冀都其左結為燕京冀都則恒山發祖龍脈若從天降下為平陽而大河三百環遶以絕龍氣天文北極不動而眾星拱焉冀都正北南

面以臨天下上應薇垣此第一都會也堯舜禹由是興焉而後世德薄弗能都矣其地表裏山河而四旁多阻朝貢轉輸弗便後世人主垂裳無為能如古之人乎吾恐不能矣儉嗇無欲能如古之人乎吾氏以後廢而莫都冀北邊狄堯舜盛德遠覆北鄙皆為要荒後世詎能及也北絡極於幽燕而大河至此入海與鴨綠會東夷為其下沙此山水一大交會也其北崇岡于疊而其前平夷千有餘里泰山聳于南誠國家萬年之冀也但河徙而南氣不交固今其勢且北以害於漕河則障之使南况國家北都燕而遠漕江南粟

周營洛邑之圖



民力易罷地則有遺利矣以漕河故多逆水性大河淮
 濟皆拂經是于天時人事無乃有未盡乎桑田之變屆
 石入淪海中中國水口不固世道升降天人固相孚也

周洛邑乃飛龍格勢手脚本自分明迎送却從外假合也凡大地皆取諸外而不取諸身所謂本身脚手一屈曲縈迴輒五六十里或七八十里故人不見其爲脚手也况遠外迎送其得見乎

發揮曰凡大地必有關攔其規模愈大則堂局愈闊堂局愈闊則關攔愈遠故冀州關攔迺在碣石長安關攔迺在荆山洛邑關攔迺在太華蓋如荆山太華等山動占據百千里而手脚支派皆有風水大地非孤然一山之比碣石亦有石山綿亘在海其深無底人不能見所可見者山上之石如婆娑之樹耳滄海揚塵陵谷變遷

寧有此理此冀以夷狄之迫風水之變河溢之患而不可都洛以封建之罷獨守之難而不可都惟長安天險實爲金城之固天運周流何能復覩漢官威儀也

魏莊渠曰南絡發於崑崙之東委蛇南行其背爲西戎其面爲中國而其餘氣爲南蠻悉嶺自起爲祖南起雪山其東爲江源地脈因界爲二江以南仍爲南絡其北別爲中絡與大河分爲兩界中絡岷山爲祖自蜀入隴結于祈龍則爲長安四塞以爲固金城千里天府之國也結於中龍則爲洛陽風雨之所會陰陽之所和天地之中也南絡傳大江放於海北絡傳大河放於海惟中

絡止於嵩高其前平夷凡幾千里而泰山特起東方張
 左右翼為障以天下大勢言之長安龍首穴也洛陽龍
 心穴也茲其大龍之腹乎古之神聖多起於東土宋都
 大梁亦在龍腹而國勢弱者汴垣無備其勢必重兵民
 力坐而困矣余嘗至洛陽相其形勢熊耳祖龍發自終
 南達則太行為後托進則嵩高為左障然終南自為長
 安前朝太行亦為平陽左障嵩高雖迴障洛陽而大情
 自欲東出與萬里平原作祖然後默識天道之公大地
 相為勾連其融結非一處王氣發久而歇又轉而之他
 帝王有德而興無德而亡世不一姓宇宙所以無窮也

秦都咸陽之圖



圖書紀

卷二十三

十五

秦都咸陽非長安之正以宮屬渭跨渭爲飛橋複道以象天闕道而屬阿房如驪山溫泉又長安之支龍也長安之下則有岐梁荆諸山爲托漣涇漆沮河水界限爲衛以高臨卑百二之固沃壤千里可以積儲此秦所以能併吞六國至今爲天府也

發揮曰咸陽之地龍合之玄格左右前後諸山包護天造地設以爲大城郭而渭水浸漑地高而田衆今長安又在咸陽之左乃得其正卽咸陽舊基則接龍者也卽長安今址則盡龍者也其龍則發於崑崙經回黑水綿絡正河橫山始起祖宗轉崇宿澤自西而東盡于雍州

之地此易所謂天險不可升地險山川丘陵王公設險以守其國者然耳洛邑居天下之中爲大龍之腹四望平夷近則熊耳居其右取諸遠則上洛在其西太華在其東終南惇物在其北內方則在河南周公所取制天下之中耳猶腹爲人身都會之所也以水而言則洛水自西而經其前纏澗界其東汾水黎水遶其後伊水陳其西面如平洋無蔽有德者易以興無德者易以亡如以風水言之則灑澗伊洛界限分明其進送護衛不取諸身而取諸外耳但今之洛陽非周之洛邑亦非周居頑民之洛陽居頑民在洛水之陽伊水之地東都洛陽

在河南又隔伊水周洛邑最合風水法度後人不敢居者周家封建諸侯東西南北皆我守衛侯國城而後能及於周故以秦之強又以無道行之不滅六國周不可併也後世罷封建而制郡縣所守皆須自備故力有不及則難於守若立國於河南有諸水在後而地方之備差完然終不如長安可恃今之西京即周公所卜澗水東纏水西而墨食者亦可立京畿之地蓋下有太華一臂力量甚重洛邑則又添得西京一臂也然無太華亦

非京邑之地

玉髓經

武夷熊氏曰雍州秦地周之岐豐鎬京漢之三輔皆此

馬遷說謂金城千里天府之國合天下形勢言之秦得

百二實以據地勢之上游當天下之要脊四塞以為固

全一面之險以東制諸侯故言定都必先焉但其地迫

近戎狄周秦漢唐世有戎患必蓋陰山唐三受降城靈

夏河西五都為塞乃可爾

冀都規模大



古者以冀為歷代帝王所都得名於萬世者莫如冀州
 次莫如秦雍其次莫如洛邑今洛陽非周洛邑也冀州
 之地右則西河左則東河前則南河逾河而為壺口遠
 河而為單懷入河而為衡漳以古都言之則三面距河
 一面背山其發龍於崑崙而大盡于此所背恒山相距
 甚遠逶迤而下其平如砥方廣千里其手足橈棹之可
 見然夾水之外皆有名山巨鎮迎送護衛但堂局寬闊
 非凡俗所能檢點耳

玉髓經

京畿之地在虞氏為幽州域在禹夏為冀州域黃帝都
 幽州之涿鹿堯舜都冀州之蒲坂我

成祖遷都於燕京蓋復黃帝堯舜之故都於千八百年之後左環滄海右擁太行北枕居庸南襟河濟形勝甲于天下蘇秦所謂天府百二之國杜牧所謂王不得不王之地也

帝都總論

已上建都之地其槩如此唐虞之都以河溢爲患周洛邑以備守之難大梁正夷無險臨安僻處一隅金陵形勝雖優而垣氣多泄兩淮龍氣大盡而地勢卑下東魯中幹最尊而已鍾孔聖且今河水穿龍皆非建都之宜他如武昌成都等處則又不足論矣故惟我

京師爲上而關中次之東漢所都之洛又次之餘非愚之所能知也雖然在德不在險聖帝明王皆以道化天下未必恃其地之美而已焉史記魏武侯浮西河而下中流顧謂吳起曰美哉山河之固魏國之寶也起對曰在德不在險管三苗氏左洞庭右彭蠡禹臧之桀之居左河濟右太華伊闕在其南羊腸在其北湯放之紂之國左孟門右太行恒山在其北大河經其南武王殺之若不脩德舟中之人皆敵國也武侯善之愚謂君子不以人廢言起雖不足道若斯言者誠亦確論苟不以德則秦隋亦嘗都雍之關中金元亦嘗都冀之燕京矣風水

之美形勝之固何獨不驗於彼哉是故形勝風水之說在於地固有國者所當擇而禍福得喪之機存乎人尤有國者所當脩省矣

洪武初御史胡子祺上書請都關中其略曰天下形勢之地可都者四河東地勢高厚控制西北堯嘗都之然其地苦寒江淮士卒不便汴梁襟帶河淮宋嘗都之然其平曠無險可守洛陽周公嘗卜之周漢嘗遷之然嵩邙諸山非有殺函終南之固漣瀾伊洛非有涇渭灞澹之雄故惟關中據百二山河之勝可用以建都者莫此若也

王象之曰自古中原無事則居河之南中原多事則居河之北自然之勢也成周以來河南之都惟長安洛陽江南之都惟建康其次則有襄鄧唐朴之議曰襄鄧之西天潢數千里其東則漢輿鳳林為之關南則荆潭環屈而流屬於漢西有上洛重山之險北有白崖聯絡誠形勝之城沃衍之墟若廣陵河渠漕輓天下可使大集此建都之極選也雖然皆未有燕冀之形勢豈非天遺其勝以貽我

朝萬世帝王之業乎

周諸侯國都

魯都曲阜

魯本少皞擊居之謂之少皞之墟又大庭氏居之魯于其上作庫故為大庭氏之庫至周

成王以周公之功而封伯禽於此其地本名魯乃作都於曲阜宋祥符中改曲阜為仙源今隸兗州齊都

薄姑遷於營丘

齊本顓頊之墟營丘今臨淄薄姑亦謂之蒲姑在其西北

宋都商丘

杜預云梁國睢陽縣按睢陽隋改為宋城本陶唐氏之火正伯氏之墟相土因之武王伐紂封武庚于邲武庚叛成王殺之改封紂兄微子啓于宋以為商後故謂之商丘衛都朝歌及懿公為狄

所滅宋桓公迎衛之餘民渡河立戴公以廬于曹後齊

桓公城楚丘而居文公焉至成公又遷於帝丘

朝歌故城在衛

縣西二十里本紂故都曹亦作漕今滑州白馬是也楚丘今澶州成武帝丘本顓頊之墟故曰帝丘夏昆吾氏居之今澶州鄭都本西周畿內之地周宣王以封毋弟桓

公友及幽王有犬戎之變鄭武公遂遷於濟洛河穎之

間謂之新鄭

故鄭今華州鄭縣新鄭即今之滎陽

晉都唐謂之夏墟大名

也本堯所都謂之平陽成王封毋弟叔虞於此初謂之

唐其子燮立始改為晉以有晉水出焉其地正名翼亦

名絳而平陽者是其總名及昭侯立封其叔父于曲沃

後武公滅翼遂有晉都至景公遷于新田

唐今定州唐縣平陽今絳

州翼今絳州翼城曲沃今絳州縣新田一名絳今絳州縣楚都丹陽成王封熊繹以

子男之田至熊達始盛強僭稱王遷都于郢昭王為吳

所滅遷于郢楚本立荆至成王頽始改號楚

丹陵今江陵故江縣

郢江陵縣北十餘里郢今襄陽宜城縣東楚州懷王孫心所都秦周孝王封非子于

秦谷至襄公赴幽王之難以兵助送平王故平王與之

以岐豐之地列為諸侯莊公居大丘文公居汧渭德公

遷于雍獻公遷櫟陽孝公乃遷咸陽秦谷故櫟西縣秦亭是也汧渭今隸

隴州大丘今興平縣雍今鳳陽治咸陽今皆為縣隸亦與軍虞都虞今平陸縣東吳

都吳即今蘇州號都上陽在鳳翔縣曹都曹即今定陶許都許後遷於

葉又遷于城父又遷于白羽又遷于容城許今許州白羽一名析鄧

州浙川是或云內鄉是容城華容縣是邾都邾今兗州邾城是莒都莒後遷鹽官

故謂之南莒今密州縣紀都紀遷於劇紀本東海即贛榆紀城劇在臨朐縣東壽

尤縣勝都小邾遷于公丘小邾即滕縣公自今兗州龔丘薛仲虺之都

本在魯地奚仲遷于邳今徐州有薛城是州都淳于後遷華容

淳于今高密蔡在畿內之地以為蔡叔之采邑至旋示

仲改封汝南遷州來則以州來為下蔡汝南為上蔡

上蔡縣西南州來即下蔡縣徐都臨淮今泗臨淮有徐城葛都密寧陵縣故

越都會稽即越州城陳都宛丘今陳州治本大吳之墟南燕都胙胙城隸滑

州遂都乘丘今齊州治譚都譚歷城縣有古譚城管都管鄭州管城是鄆

都鄆新鄭東城有古鄆城戴都戴開丘縣有戴城任都任今濟州有任城宿都無

塩在鄆州須句城東須句都須胸遷於須昌壽昌縣西北有須胸城須昌今鄆州舒城

也顯史都費沂州費縣有故顯史城鄆都鄆今鄆州承縣東有鄆城向都向

今祁州古向城鄆都開陽在臨祁縣北蕭都蕭徐州蕭縣頓都南頓今陳州南

頓息都新息今蔡州新息縣沈都平輿在汝陽縣東項都項城項城縣東

北有故隨都隨今隨州鄧都鄧襄陽鄧縣界夔都夔歸州東有故夔子城

北燕都冀幽州邢都襄國今邢州梁都新里同州下陽韓

都韓城在韓城魏都魏城遷於大梁今大梁即開封有

趙都趙城遷於平棘趙城今隸晉州郟都郟武王封季

北有故郟都部今單州成武應都葉汝州葉縣耿都耿

在河府蔣都期思在光州固始西北申都申今信陽呂都呂蔡

有古呂國焦都焦陝州霍都霍今晉州楊都楊洪洞縣東南

冀都冀今河中府芮都芮臨晉縣賈都賈蒲城縣荀都

荀在絳州黎都黎洛州黎城縣邴都邴野王縣西有故

周夷狄都附

戎都戎城陳晉濟南縣夷都夷安即夷安縣介都黔陬諸城

宋都安丘今密州萊都黃登州黃縣有故

歷代國都歌

若攻國都地理要書契以前難論究自從太昊伏羲來

歷代國都方可攷伏羲建都還在陳神農都陳徙曲阜

黃帝涿鹿以為都曲阜為都是少昊顓頊帝丘高辛亳

堯平陽舜蒲坂道夏都安邑商都亳仲丁徙囂夏甲紹

還從東者會諸侯平王徙向東都建秦都咸陽關中漢

東漢洛陽後漢益曹魏鄴都以洛換孫吳東晉宋齊梁

與陳六朝都建康西晉後魏洛陽置東魏北齊徙鄴鄉

與陳六朝都建康西晉後魏洛陽置東魏北齊徙鄴鄉

西魏後周隋文帝都建長安至煬皇或如江都或如洛
 還向江都覆所將唐都長安昭徙洛遼平五代金汴梁
 宋都汴徙杭閩廣元立大都自北方
 大明太祖鳳陽起定鼎應天置都位 成祖遷都今順天
 未鎮乾坤億萬世

論帝都

夫地理之大莫先於建都立國稽之古先哲王將營都
 邑固不度其可居之地以審其吉凶如公劉將居豳也
 其詩曰于胥斯原大王將居岐也其詩曰聿來胥宇武
 王將居鎬京其詩曰宅是鎬京成王將營洛邑書曰召

公既擇宅衛文公將營楚其詩曰升虛望楚見於經者
 如此則宅都誠不可不重也雖然子微有云帝王之興
 也以德而不以力其守也以道而不以地堯舜聖人承
 襲授受揖讓相遜亦未必慮及風水之說但聖人之興
 自合造化聖人所動作爲法則風水固不拘而密協于
 龜卜即天造地設之自然者也故易曰王公設險以守
 其國此理固先天地而有即風水之攸始矣今將歷代
 所都錄以補考云

論北龍帝都垣局

北龍有燕山即今 京師也以燕然山脈盡於此故曰

燕山昔燕昭王築黃金臺以招賢者固又稱金臺古冀
 州地舜分冀東北為幽州故又謂之幽都按丘文莊公
 大學衍義補云虞夏之時天下分為九州冀州在中國
 之北其地最廣舜分冀為幽并營故幽與并營皆冀境
 也楊公云燕山最高象天市蓋北幹之正結其龍發崑
 崙之中脈以華夷共視為中脈蓋鴨綠江外有大幹為護矣綿亘數千里至于
 闕歷澣海之玄屈曲出夷入貊又萬餘里始至燕然山
 以入中國為燕雲北京為山前曰燕大同為山後曰雲復東行數百里起
 天壽山乃落正洋方廣千餘里遼東遼西兩枝關截其
 河前連鴨綠後連滎陰恒太行諸山與海中諸島相應

近則滎河潮河桑河易河并諸無名小大夾身繫源界
 限分明以地理之法論之其龍勢之長垣局之美幹龍
 大蓋山水大會帶黃河宸天壽鴨綠纏其後碣石鑰其
 門最合風水法度又按衍義補云朱子語錄冀都天地
 間好個大風水山脈從雲中發來前面黃河環繞泰山
 聳左為龍華山聳右為虎嵩山為前案淮南諸山為第
 二重案江南五嶺諸山為第三重案故古今建都之地
 皆莫過於冀都就朱子所謂風水之說觀之謂無風以
 散之有水以界之也冀州之中三面距河處是為平陽
 蒲坂乃堯舜建都之地其所分東北之境是為幽州太

行自西來演迤而北綿亘魏晉燕趙之境東而極于醫
 無間重岡疊阜鸞鳳峙而蛟龍走所以護擁而圍繞之
 者不知幾千萬里也形勢全風氣密堪輿家所謂藏風
 聚氣者茲地實有之其東一帶則汪洋大海稍北乃古
 碣石淪入海處稍南則九河既道所歸宿之地浴日月
 而浸乾坤所以界之者又如此其直截而廣大焉按此
 皆以風水之美言之也若以形勝論之則幽燕自管稱
 雄左環滄海右擁太行南襟河濟北枕居庸蘇秦所謂
 天府百二之國杜牧所謂王不得不可為王之地楊文
 敏謂西接太行東連碣石鉅野巨其南居庸控其北勢
 拔地以崢嶸氣摩空而則方又云燕薊內跨中原外控
 朔漠真天下都會桂文襄公謂形勝甲天下炭山帶海
 有金湯之固蓋真定以北至於永平關口不下百十而
 居庸紫荆山海俱關隘喜峰古北黃花鎮俱口險阨尤著
 會通漕運便利天津又通海運誠萬世帝王之都自昔
 之都燕者始於召公諸侯也金元乃夷狄雜氣皆不足
 以當其大惟我

皇明得國之正同乎堯舜拓地之廣過於漢唐功德隆盛
 上足以當天心下足以乘地氣真萬世不拔之洪基而
 議者乃謂北太近胡距塞不二百里無藩籬之固而天

子自爲之守然不知今之四夷北虜爲急倏忽來去邊
備須嚴若畿甸去遠而委守將臣則非居重馭輕之道
故我

成祖文皇帝 睿意建都於此良謨遠猷豈凡愚之所能
及哉然當時未必談及風水之說而默契若此是蓋聖
王之興動自合法而天地造化有自然相符之理耳抑
論堯舜禹三聖之都皆北龍今我

朝家畿甸亦北龍而形勝與夫風水法度又皆邁之宜其
駕唐虞追三代全盛如此是固我 列聖之峻德神功
鴻休盛烈之不可及然地理之應亦或然也愚何幸躬

逢其盛 北龍之次有平陽蒲坂安邑亦冀境乃堯舜
禹所都之地按朱子曰河中地形極好乃堯舜禹故都
今晉州河中府是也左右多山黃河遶之嵩河列其前
又曰河東河北皆繞太行山堯舜禹所都皆在太行山
下又曰上黨太行山之極高處平陽蒲坂山之盡頭堯
舜之所都也又曰堯都中原風水極佳右河東太行諸
山相繞海島諸山亦皆相向右河南繞直至泰山湊海
第二重自蜀中出湖南廬山諸山第三重自五嶺至岷
越又黑水之類自北纏遶至南海此皆以其大形勢而
言之也宋國師張子微曰河中之地右則西河左則東

河前則南河逾河而爲壺口近河而爲覃懷入河而爲
衡漳三面距河一面背山所背恒山相去甚遠逶迤而
下其平如砥方廣千里夾冰之外四面皆有名山巨鎮
迎送護衛但堂局寬濶非凡俗所能檢點若兩腋無水
夾截即是水不交會大龍如何得住故夾身之左有小
東河右有西恒水南有小南河關截於內而大河經之
龍將焉往其他撓掉手足得無名之水界夾分明者又
不可以數計但眼目難於檢點舉其堂局形勢可想而
知此則以其親切者而言之也是故河中誠亦天地間
大都會而堯舜禹三聖人以道化天下後世罕及雖聖
德巍巍未必係於風水然天造地設自然默契之理有
不可誣者但今河水爲患風水變遷無復可都矣蓋河
源於崑崙星宿海又入地伏流不見其派者凡數百里
禹之所導始於積石初不曾窮河源也河至於此其勢
橫放衝溢外則涇渭沮之會于渭汭又有伊洛瀍澗汾
滌之會于底柱所泄惟汝泗二流內則淡濟內河滹沱
恒澤從而益之至於九河逆河勢雖遠而逾盛故有河
患非人力之所制者是以河決之患三代已然自漢唐
宋元及今頻年衝決而沿河之民淪於魚鱉况可都乎

論中龍帝都垣局

中龍有關中曰豐曰鎬曰咸陽通安皆今陝西地通曰
關陝古雍州也楊公云關中原是太微垣又曰長安落
在垣宿中蓋中幹之尊也其龍發於崑崙由黑水綿絡
西河橫出始起祖宗轉縈鄠澤自西而東盡於雍州宋
國師張子微曰長安之龍起於橫山其山皆黃石綿亘
八百餘里不生草木及至雍州之地涇水出安定在雍
州之西自西而南入渭水而北是爲渭汭水出鳥鼠同
穴而爲雍州之西山至涇水所屬之地則爲北惟此依
山挾水號爲天府之國又曰秦咸陽非長安之正以宮
屬渭跨渭爲飛橋複道以象天闕道而屬阿房如驪山
溫泉又長安之枝龍也長安之下則有岐矣荆南山
托灃涇漆沮河水界限爲衛蔡文節公曰咸陽之龍
合之玄格左右諸山包護此皆謂其風水之美也若以
形勝言之則婁敬所謂披山帶河四塞爲固張良所謂
左轍由右隴蜀沃野千里南有巴蜀之饒北有胡苑之
利阻三面而守獨以一面東制諸侯乃金城千里天府
之國者是也故史稱關中阻山帶河四塞之險東有函
關西有散關南有武關北有蕭關呂成公亦謂關中是
形勢之地欲據形勢須都關中桂文襄公謂其山河四
塞形勝甲于天下易曰天險不可升地險山川丘陵王

公設險以守其國惟此爲然耳故關陝之地形勝全龍
局美王氣攸萃而文武周公列聖篤生自文王都岐徙
豐武王遷鎬京成王實都于鎬以據天下形勢當西周
全盛時特往來朝諸侯於洛邑至平王避犬戎始遷都
洛陽號曰東周則周日微弱而雍州王氣爲秦得之蓋
秦先世有非子者善畜馬爲周孝王主馬馬大蕃息分
土爲附庸邑之秦歷二世至秦仲始大歷莊襄犬戎殺
周王襄公救周有功封爲諸侯賜以西周畿內八百里
之地秦卽其地日以強盛兼併天下統一區宇然無功
德肆暴虐不足以當其王氣之大漢興以婁敬張良之

議遂因其故都都之傳十二帝歷二百一十四年其後
唐又都之傳一十八帝歷二百六十九年宋人亦嘗議
欲都此而以橫山未入版圖故都大梁以經營橫山蓋
橫山當宋時諸戎所依爲戎夏必爭之地不得則不可
都故爾丘文莊公曰秦地披山帶河四塞以爲國所謂
金城千里天府之國得天下之百二者也周人初起於
邠繼都豐鎬天下形勢之地蓋莫有過焉者也至平王
東遷而棄其地與秦秦地始大戰國之世山東之國六
而秦居其一六者爲縱而獨爲衡焉卒能以少制衆併
而有之非獨人力蓋亦地勢也自高帝用婁敬言西都

關中後世言形勝者必歸焉唐起晉陽亦居於斯自宋
人都汴之後王氣消歇者五六百年於今矣詳究文莊
茲論各有所見而議者乃謂漕運不便然不知周與漢
唐各數百年而其儲積豈無其道且禹貢著雍州厥田
惟上上史稱沃壤千里可以儲貯而秦號富疆顧所處
之何如耳大抵雍州非直形勢險固風水融聚爲美已
也且其水深土厚民性質樸易於從化尤爲可嘉朱子
曰岐豐之地文王用之以興二南之化如彼其忠且厚
也秦人用之未幾而一變其俗尚氣槩先勇力忘生輕
死悍然有招八州朝同列之氣其故何哉誠以雍州土

厚水深其民重厚質直無鄭衛驕惰浮靡之習以善導
之則易興和而篤於仁義以猛驅之則其強毅果敢之
資亦之以疆兵力農而成富疆之業非山東諸國所及
也後世欲爲定都立國之計誠不可不監乎此而於導
民之路尤不可不慎其所之旨哉言乎

中龍之次有洛陽卽周營洛邑之地也前值伊闕後據
却山左瀍右澗洛水貫其中以象河漢此紫薇垣局也
張子微曰洛邑是飛龍格勢脚手本自分明迎送却從
外假合凡大地迎送皆取諸外而不取諸身所謂本身
脚手一屈曲縈迴輒五六十里或七八十里故人不見

其爲手足况遠外迎送其得見乎此其正夷之地一望無際惟審其水源而後識之也然洛居天下之中爲大龍之腹四望平夷近則熊耳居其右西京在其左取諸遠則上洛在其西太華在其東終南惇物在於北內方則在河南周公所以取制天下之中猶腹爲人身都會之所也以水而言則洛水自西而經其前灑澗界其東分滌遶其後伊水陳其面最合風水法度但以形勝論之則平夷無險四面受敵故周營洛邑特以宅中圖治道里適均之故乃於此朝會諸侯非建都也按大學衍義陳大猷曰成王實初定洛京特往來朝諸侯祀清廟於

洛故鎬京謂之宗周以其爲天下所宗也洛邑謂之成周以周道成於此也洛邑天下之至中豐鎬天下之至險成王於洛邑定鼎以朝諸侯所以承天地中和之氣宅中以蒞四海其示天下也公於鎬京定都以壯基本所以據天下形勢據上游以制六合其慮天下也遠誠哉言也後平王避犬戎徙都於洛則周室日衰馴至不可爲矣漢初高帝亦欲都洛以婁敬張良之言都於關中光武中興始於洛建都謂之東都洛陽却在周都河南又隔伊水有諸水在後而地方之備差完頗爲可取然皆平洋無蔽有德易以王無德易以亡不可用也

故東周都洛而能延數百年之久者誠以文武之德民不忍忘故爾溫公歷年圖曰周自平王東遷日以衰微至於戰國又分而為二其土地人民不足以比疆國之大夫然天下猶尊事之以為共主綿綿然而不絕其故何哉文武之德植本固而發源深也不然以區區數邑處於七暴國之間一日不可存况於數百年乎此確論也

中龍之又其次者有汴梁其龍自熊耳至此平坦萬里天河在其北淮河在其南亦天苑垣也五代梁唐晉周皆都於此而年代不永宋都之傳九帝歷一百六十七年而西遷臨安是時汴在河之南猶差可取今河水衝

决而在於河之北無復當時風水形勝耳舊說黃河在開封城北四十里宋元以來河徙穿淮馴及我朝洪武二十四年

河决原武東經開封城北五里又南行至項城經潁川以入淮而黃河故道遂淤正統十三年又决滎陽過開封城之西南而城北之西河又淤自是汴梁城在河之北龍脉經河穿壞形勝亦無河遶可恃不可用也

論南龍帝都垣局

南龍有金陵即今之南畿我太祖高皇帝建都之地也戰國楚威王時以其地有王氣埋金以鎮之故稱金陵漢改曰秣陵吳曰建業晉曰建康其形勢前輩與洛陽同廖氏云建康形勢洛陽同王氣古云鍾蓋紫薇垣

局南幹之盡也蘇伯衡謂劉廵簡云金陵地脉自東南
溯長江而西數百里而止其止也蜿蜒磅礴旣翕復張
中脊而下降爲平行所謂土中於是乎在西爲鷄籠覆
舟諸山又西爲石頭城而鍾山峙其東大江迴抱秦淮
玄武湖左右曠帶兩淮諸山合脊內向若委玉帛而朝
馬諸葛孔明謂鍾山龍蟠石城虎踞真帝王之都晉始
皇見金陵有王氣東遊以壓之其後三國吳都之傳四
世東晉又都之傳十一世歷百餘年南朝宋齊梁陳南
唐皆都之而年代不永蓋以其雖合垣局而垣氣多泄
故爾楊筠松云長江堤外有二結垣前水中列垣中已

是帝王都只是垣城氣多泄是也若以形勝論之則江
限南北古今恃爲天險朱子曰東南論都必要都建康
者以建康正諸方水道所湊一望則諸要會地都在面
前有相處劉誠意伯謂襟帶長江勢甚險固桂文襄公
謂金陵江北則有徐穎二州地跨中原及連數省並稱
雄鎮爲藩籬有控扼之勢江南則有安慶當長江委流
西控全楚爲江表門戶按諸君子所論形勝是誠英雄
用武之地可以駕馭四方號令天下而興王業者我
太祖高皇帝以之定鼎良有見也但以地理家言之雖合
紫薇垣局奈垣氣多泄故 成祖文皇帝再建燕京爲

萬世不拔之基豈偶然哉蓋天眷

皇明故 二祖動即合法而初非有意於地理之說耳

南龍之次有臨安今浙江杭州府其龍脉自天目山分入錢塘

而海門有龍赭二山在其中郭景純記云天目山前兩

乳長龍飛鳳舞到錢塘海門更點吳峰起五百年間出

帝王經云海門環合似天市天目天池生侍衛萬里飛

來垣外挹海外諸峰補垣氣廖氏云大江以南天目峙

海門似天市故臨安亦天市垣耳若以形勝論之則僻

處一隅爾朱子謂如入屋角房中坐視外面殊不相應

宋高宗南遷建都於此其上相京畿國師吾邑傅公伯

通也有臨安行在表謂其地只可駐蹕不宜建都不過

偏安之地且主奸相弄權武臣多咎後宋竟未能恢復

而奸相如秦檜賈似道諸人不出皆操弄國柄武臣多不善其終果符傅公之言

古今都會總論

班孟堅著漢史叙列國之地各有都會蓋謂其財貨之

所阜水陸之所湊山河之所襟帶足以指臂四域冠履

一方而獨隆者也夫土地腴脊道里遠近山川夷險皆

一定而不可易者則名都會之所宜古今之所同也

然而興廢隨時升降不一郡方都會代有不同前王之

所升者或後王之所廢今之所重者乃古之所輕如宋

北京古之元城縣也

西漢時已有元城縣應邵以為即魏公子元之食邑

自有書

契以來逮夫隋唐之交兩河變故實多其王霸之所重

督帥之所治戰爭守城不免前史載之詳矣初未聞所

謂元城者當時河朔都會代有所或稱濮陽

宋朝開德府即

古之帝丘焉乃高王及昆吾代之墟春秋魏國常遷於此

或稱朝歌

宋朝衛州黎陽縣鎮商自武丁

已後至紂都之周

或稱邯鄲

宋朝磁州邯鄲縣戰國趙嘗建都於此

或稱

襄國

宋朝邢州即漢襄國縣也西楚常山王張耳後趙石勒皆都之春秋時謂之夷儀即邢所遷也古

之邢商帝祖乙遷於邢即此也

或稱鄴城

宋朝相州臨朝縣之鄴鎮商帝河置甲曹魏後趙前燕東

魏北齊皆都之

或稱中山

宋朝定州戰國時中山國都後燕慕容垂亦都之

斯六城者

屹然據趙代之間古今更相倚以為重豈元城之足云

昔之季魏州始稍隆重更五代至于宋朝形勢益

壯遂走上京而歷代所稱六城者反蔑然無聞矣夫鄴

城一地也而始建為都又降而為州

後周降為州相

又降而為

縣

後周又移州為安陽縣

降而為鎮

宋朝熙寧中自鄴縣為鎮入臨漳縣

何其前重

而後輕也元城亦一地也始建而為縣又升而為郡

就置武門郡

又升而為州

後周就置魏州

又升而為府

唐升為大都督府又

升而為京

宋朝慶曆二年升為北京

何其前輕而後重也夫土壤腴

壅山川夷險古今不殊而前後重輕若此是不無其說

也易曰田疇之蕪治城池之脩廢民物之聚散甲兵之

利鈍風俗之美惡皆在人謀何耳此非地利所能移

也人事既有工拙而形勢輕重亦隨時而遷矣歷觀往古皇帝王霸之都興廢無常類皆如此豈惟鄴城而已

哉試因此而備論之三皇五帝三王之都十有二

曰陳宋朝

陳州伏義所都曰曲阜宋朝改爲仙源縣隸龍慶府神農少昊所都曰涿鹿宋朝燕山府黃帝所都曰新鄭宋朝鄭州新鄭縣即古之有熊氏也黃帝所都曰帝丘宋朝開德府高陽所都曰毫宋朝西京偃師縣帝嚳成湯所都曰安邑宋朝澤州安邑縣帝禹皆都曰平陽宋朝晉州唐堯所都曰蒲坂虞舜氏都曰陽翟宋朝穎昌府陽翟縣夏禹所都曰豐曰鍋豐在宋朝京兆府之西北靈臺鄉豐水上鍋在昆明池北鍋坂上相去纔二十五里周文王都至春秋戰國時爲大國之都者才五城而巳

而巳曰曲阜曰安邑春秋戰國之時大國之都十有七

曰曲阜曰安邑魏國都曰陳楚自

吳國都曰臨淄宋朝臨淄縣晉國都曰雍宋朝秦朝都曰臨淄宋朝臨淄縣齊國都曰會稽宋朝越州越國都曰鄞趙國都曰大梁魏自安邑遷于此曰壽春宋國壽春府之壽春縣楚自陳徙于此曰櫟陽宋朝京兆府之櫟陽縣秦自雍而徙于此曰咸陽宋朝京兆府之咸陽縣秦自櫟陽遷于此

已曰鄞曰臨淄西漢之初爲藩王之都十有四

曰鄞曰臨淄

淄齊國都曰薊燕都曰許宋朝徐州楚王劉交所都曰下邳宋朝淮陽軍楚王韓信所都曰定陶宋朝興仁府之定陶縣梁國都曰晉陽宋朝平定軍韓國都曰丹徒宋朝鎮江府荆國都曰廣陵宋朝楊州吳國都曰臨湘宋朝嶽州臨湘縣長沙國都曰番禺宋朝廣州南越國都曰代晉魏以後夷狄侵其都代國都曰閩宋朝福州閩越王都至魏晉南北之時爲王霸大國之都者一城而已

也曰薊前魏晉南北之時王霸大國之都者十有七

曰薊前

曰許朱朝穎昌府之許昌縣魏太祖奉漢獻帝都于此
 曰鄴注已見前曰公安蜀先主初治于此曰成帝末朝
 成都府蜀王李特譙縱皆都于此曰武昌宋朝鄂州吳
 國孫權完都于此曰株陵宋朝建康府吳晉宋齊梁陳
 皆都之曰洛陽宋朝西京曹魏皆都之曰平陽後漢劉
 聰都之曰襄國後趙都之曰廣固宋朝青州益都縣南
 燕都之曰中山宋朝定州後燕都之曰江陵宋朝荆南
 府元都都之曰統萬宋朝夏周赫連夏都之曰平城宋
 朝雲中府拓拔魏都之曰柳城宋朝
 朝營州前燕後燕北燕皆都之

王霸僭竊之都者總六城而已

魏鄭隋唐後漢石晉皆都之洛陽隋唐皆都長

安前蜀後蜀皆都成都偽燕遼國皆都之

吳南唐皆都建康偽吳南平皆都江陵

唐去宋為甚近也而唐時三都存于宋朝者一而已東都洛陽是也

其西都則降為京兆府其北都則廢為平定軍而宋朝

四京因於唐者一而已東都洛陽是也餘三京則皆當

以之郡治耳夫以數十年之間其興廢之驟也如此則
 以悠悠往古而較於今是必有大不相侔者矣夫然後知
 地無常重亦無常輕挈其輕重之權者在斯民而已民
 無常重亦無常輕挈其輕重之權者在政理而已觀姬
 周以前帝王之作莫不更都三河之間未始有宅西土
 者也爰自后稷居郃太王居岐文王都豐武王都鎬而
 關中浸以休息自後雍土常為王霸之都則以后稷之
 家嚮太王之遷幽文王之子來武王之未定有以臻此

一
 矣而代宗遭

王曰者有之論特可施之一時而不可施之萬世也若
欲隆上都而觀萬方峙都府以制四履則要當以政事
爲先豈以古爲泥哉

天下各國形勝

中國之城左濱海右通流沙方而言之萬五千里堯別
九州舜爲十二秦前有藍田之鎮後有胡死之塞左崑
崙右隴蜀西通流沙險阻之國也蜀漢之士與秦同城
南跨印笮北阻褒斜西印限礙隔以劔閣窮險極峻獨

守之國也周在中樞西阻崑崙谷東望荆山南面少室北
有大嶽三河之分雷風所起四險之國也魏前枕黃河
北漳水瞻王屋望梁山有藍田之寶浮地之淵趙東臨
九州西瞻恒嶽有沃瀑之流飛壺井陘之險至於潁陽
涿鹿之野燕却背沙漠進臨易水西至君都東至於遼
長蛇帶塞險陸相乘也齊南有長城巨防陽關之險北
有河濟足以爲固越海而東通于九夷西界岱嶽配林
之險阪固之國也魯前有淮水後有岱嶽蒙羽之向洙
泗之流大野廣土曲阜泥丘宋北有泗水南迄睢渦有
孟諸之澤碭山之塞也楚後背方城前及衡嶽左則彭

蠡右則九疑有江漢之流實險阻之國也南越之國與
楚爲鄰五嶺已前至于南海負海之邦交趾之士謂之
南裔吳左洞庭右彭蠡後濱長江南至豫章水戒險阻
之國也東越通海處南北尾閭之間三江流入南海通
東治山高海深險絕之國也衛南跨于河北得洪水南
過漢上右通魯澤右指黎山

