

說文篆韻

F平

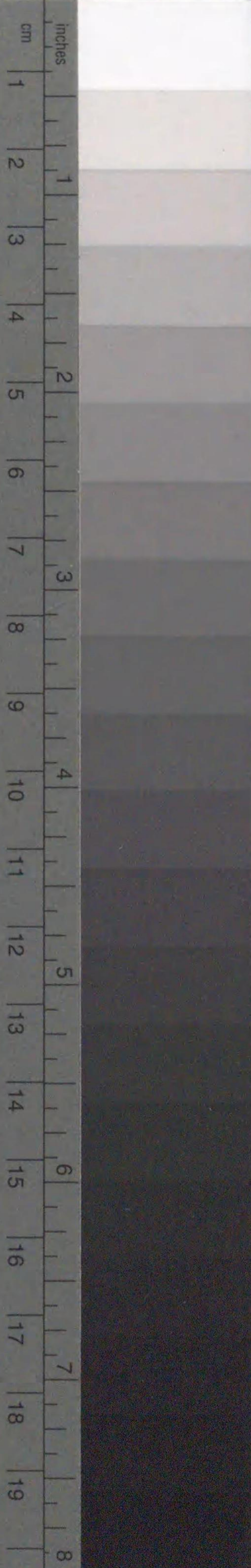
821. 1
Z49
W

Kodak Gray Scale



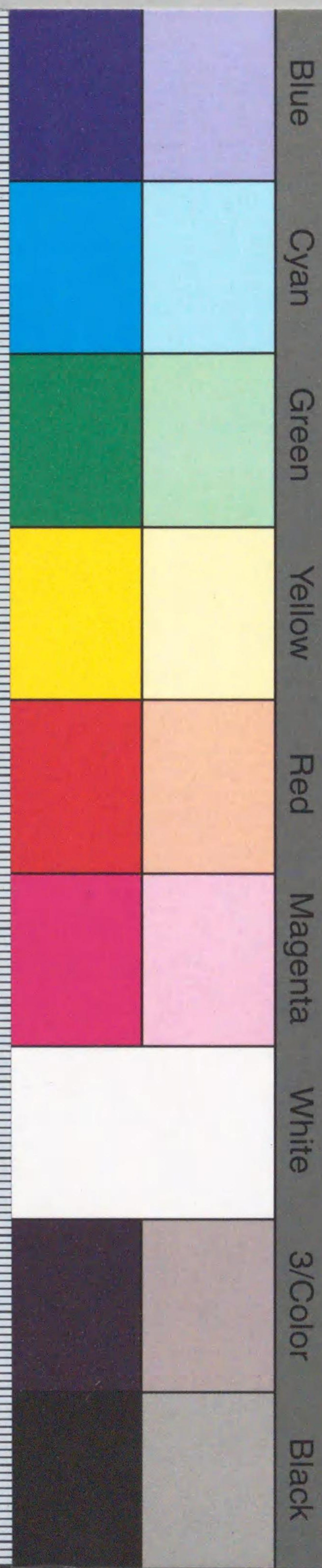
© Kodak, 2007 TM: Kodak

A 1 2 3 4 5 6 M 8 9 10 11 12 13 14 15 B 17 18 19



Kodak Color Control Patches

© Kodak, 2007 TM: Kodak



821.1
Z 49A

說文解字韻譜下平聲卷第二

先部 一

僊部 二

宣部 三

蕭部 四

宵部 五

肴部 六

豪部 七

歌部 八

戈部 九

麻部 十

陽部 十一

唐部 十二

庚部 十三

耕部 十四

清部 十五

青部 十六

蒸部 十七

登部 十八

尤部 十九

侯部 二十

幽部 二十一



住友務氏寄贈書

689335

侵部 二十

覃部 二十

談部 二十

鹽部 二十

沾部 二十

咸部 二十

銜部 二十

嚴部 二十

先部 一

先部 一

先部 一

先部 一

先部 一

蕩部 二十

先部 一

先部 一

先部 一

萃部 二十

先部 一

先部 一

先部 一

先部 一

箭部 二十

先部 一

先部 一

先部 一

先部 一

飛部 二十

先部 一

先部 一

先部 一

先部 一

甄部 二十

先部 一

先部 一

先部 一

先部 一

弦部 二十

先部 一

先部 一

先部 一

先部 一

慈部 二十

先部 一

先部 一

先部 一

先部 一

夔部 二十

先部 一

先部 一

先部 一

先部 一

田部 二十

先部 一

先部 一

先部 一

先部 一

季部 二十

先部 一

先部 一

先部 一

先部 一

榎部 二十

先部 一

先部 一

先部 一

先部 一

雍部 二十

先部 一

先部 一

先部 一

先部 一

稟 頁 二

曠 賢反 曠莫 賢反 曠 橋屋 曠 髮兒 曠 見兒 曠 駢部

珠也 曠 珠也 曠 同 曠 駢部 曠 木名 曠 蹠蹠

玄反 曠 玄反 曠 古 曠 行兒 曠 身羣

鼓聲 曠 鼓聲 曠 角弓 曠 玄反 曠 走意 曠 竹豆

史 曠 史 曠 獼屬 曠 蝙蝠 曠 次篇 曠 消反

古 曠 古 曠 懸非 曠 堅反 曠 稍古 曠 消水

馬鬣 曠 馬鬣 曠 玄反 曠 小盆 曠 胡神也 曠 魚名

僂部二 曠 僂相 曠 新魚 曠 魚名

錢 先反 錢 遷七 錢 古 錢 升 錢 同

古 錢 古 錢 地名 錢 仙反 錢 水名 錢 延反

錢 絲勞 錢 艸也 錢 語聲 錢 犬肉 錢 古

秋 古 秋 延以 秋 竹席 秋 鄭地 秋 延反

同 秋 同 秋 同 秋 同 秋 同 秋 同

同 秋 同 秋 同 秋 同 秋 同 秋 同

同 秋 同 秋 同 秋 同 秋 同 秋 同

同 秋 同 秋 同 秋 同 秋 同 秋 同

嬋嬋態 嬋嬋娟 哢哢汝 塵塵直 趨趨也 躔躔也

纏纏約也 連連力 聯聯連也 鑿鑿齒見 躔躔也 躔躔也

躔躔也 躔躔也 躔躔也 躔躔也 躔躔也 躔躔也

躔躔也 躔躔也 躔躔也 躔躔也 躔躔也 躔躔也

躔躔也 躔躔也 躔躔也 躔躔也 躔躔也 躔躔也

躔躔也 躔躔也 躔躔也 躔躔也 躔躔也 躔躔也

躔躔也 躔躔也 躔躔也 躔躔也 躔躔也 躔躔也

躔躔也 躔躔也 躔躔也 躔躔也 躔躔也 躔躔也

躔躔也 躔躔也 躔躔也 躔躔也 躔躔也 躔躔也

躔躔也 躔躔也 躔躔也 躔躔也 躔躔也 躔躔也

躔躔也 躔躔也 躔躔也 躔躔也 躔躔也 躔躔也

躔躔也 躔躔也 躔躔也 躔躔也 躔躔也 躔躔也

躔躔也 躔躔也 躔躔也 躔躔也 躔躔也 躔躔也

躔躔也 躔躔也 躔躔也 躔躔也 躔躔也 躔躔也

躔躔也 躔躔也 躔躔也 躔躔也 躔躔也 躔躔也

躔躔也 躔躔也 躔躔也 躔躔也 躔躔也 躔躔也

編同編 誼誼此 荃荃也 誨誨專教 隄隄佳

隄謹也 慢慢止也 絰絰細布 銓銓銜也 銛銛樞鉤

專專職 小小謹 古古 古古 頽頽謹

壹壹也 送送市 箒箒籥 鬃鬃口氣 員員負王

史史 天天體 浞浞浞 乾乾渠 乾乾史

行行虎 聚聚名 沿沿叙 同同 史史

度度去 同同 史史 辛辛平 臈臈馮

越越 過過也 綰綰也 摠摠摠 權權負

行行 缺缺齒 大大視 曲曲 鬣鬣髮

拳拳 捲捲 強強 蠶蠶 傳傳直

椽椽也 有有 於於 馮馮 跽跽

負負 古古 樊樊 係係 明明

挑挑 恣恣 史史 乾乾 水水

蕭部四 ○蕭 彫彫 蕭蕭 蕭蕭

彌彌 虬虬 虬虬 挑挑 所所

貂貂 瑯瑯 鳴鳴 雕雕 鵞鵞

𪗇

出气

𪗇

𪗇

𪗇

𪗇

𪗇

𪗇

𪗇

𪗇

𪗇

橋反

𪗇

姿也

𪗇

宵反

𪗇

同

𪗇

菜

𪗇

生泉

𪗇

𪗇

𪗇

焦枯

𪗇

傷火

𪗇

𪗇

𪗇

𪗇

𪗇

招反

𪗇

薪也

𪗇

中蟲

𪗇

𪗇

𪗇

招反

𪗇

美玉

𪗇

蜃甲

𪗇

盛兒

𪗇

喜也

𪗇

跳也

𪗇

徒歌

𪗇

樹動

𪗇

出兒

𪗇

瓜也

𪗇

瓦竈

𪗇

喜也

𪗇

舜姓

𪗇

肩行兒

𪗇

便利

𪗇

從隨

𪗇

溫器

𪗇

小車

𪗇

遠也

𪗇

魚名

𪗇

招反

𪗇

召穆

𪗇

標反

𪗇

同

𪗇

搖反

𪗇

刃也

𪗇

器也

𪗇

搖兒

𪗇

手呼

𪗇

大餅

𪗇

搖反

𪗇

同

𪗇

斗柄

𪗇

飛揚

𪗇

田歲

𪗇

長髮

𪗇

走兒

𪗇

火飛

𪗇

雪兒

𪗇

宵反

𪗇

鹿反

𪗇

旄絲

𪗇

宵反

𪗇

古

𪗇

炒也

𪗇

驕反

𪗇

驕反

𪗇

尾雉

𪗇

水梁

𪗇

高也

𪗇

鼎反

𪗇

喬反

𪗇

反物

𪗇

豸兒

𪗇

招反

𪗇

招反

𪗇

白牛

𪗇

疾也

𪗇

火飛

𪗇

輕也

囊

囊囊

燠

旗克

燠

識也

鏗

輕行

燠

輕也

燠

回風

鏗

刑未銅

翹

搖反

鼓

虺

竊

竊

鑿

搖反

鼓

幣也

綺

綺紐

儻

驕反

鑿

馬銜

燠

同

燠

搖反

燠

宵反

超

跳也

燠

有部

六

○

燠

芳反

燠

雜錯

交

交也

燠

竹索

燠

刺也

流

水名

姣

姣

交

青反

燠

乾芻

交

會也

駮

駮

膠

肥也

交

國百里

燠

海魚

蛟

龍屬

喙

誇語

孝

效也

巢

巢

燠

州樓

燠

鄭名

輶

車巢

鑿

交反

燠

聲

燠

飯器

燠

上物

茅

莫

聲

燠

毛牛

燠

燠

盤

燠

網

貓

狸屬

燠

交反

燠

虎鳴

燠

包布

燠

為履

地

名

燠

裏也

燠

交反

燠

橫

燠

脛也

塙

塙

燠

擊石

燠

燠

燠

交反

燠

交反

燠

交反

燠

交反

燠

交反

燠

交反

燠

交反

燠

交反

燠

交反

燠

交反

鈔取抄同 諫代 駝兒

洶水名 擲棄也 噴朝 豪乎 豪文 嗥咆也

豪部七 豪乎 豪文 嗥咆也

補同 譎號也 號呼也 號木名 號陽郡

高率反 高古 高進 羔羊子 膏肥也

鼓大鼓 藁上藁 餒餓 蒿蒿 蒿進 棉棉

勞勞 勞魯 勞古 果牛 漕水名 醪醪

蒿蒿 蒿呼 蒿反 蒿田 蒿拔 蒿同 蒿蔬 蒿蔬

毛莫 袍反 芣芣 棗棗 棗棗 棗棗

鬚鬚 鬚鬚 鬚鬚 鬚鬚 鬚鬚 鬚鬚

駟駟 駟駟 駟駟 駟駟 駟駟 駟駟

滔滔 滔滔 滔滔 滔滔 滔滔 滔滔

刀刀 刀刀 刀刀 刀刀 刀刀 刀刀

驕驕 驕驕 驕驕 驕驕 驕驕 驕驕

褒褒 褒褒 褒褒 褒褒 褒褒 褒褒

逃逃 逃逃 逃逃 逃逃 逃逃 逃逃

蕪同

蕪史

𠄎

瓦器

𠄎

果也

𠄎

斷也

𠄎駒

𠄎鈍

𠄎大波

𠄎

𠄎刀

𠄎

𠄎勞

𠄎

𠄎勞

𠄎游也

𠄎口愁

𠄎肖人

𠄎

𠄎翔

𠄎

𠄎翔

𠄎

𠄎可使

𠄎乾煎

𠄎水名

𠄎健也

𠄎

𠄎大驚

𠄎

𠄎勞

𠄎

𠄎勞

𠄎食器

𠄎也

𠄎也

𠄎也

𠄎也

𠄎也

𠄎也

𠄎也

𠄎也

𠄎曹反

𠄎曹反

𠄎曹反

𠄎曹反

𠄎曹反

𠄎曹反

𠄎曹反

𠄎曹反

𠄎曹反

𠄎刀反

𠄎在齊

𠄎刀反

𠄎刀反

𠄎刀反

𠄎刀反

𠄎刀反

𠄎刀反

𠄎刀反

歌部

𠄎

𠄎俄反

𠄎同

𠄎同

𠄎同

𠄎同

哥聲也

柯斧柄

荷水名

荷多

荷多

荷多

荷多

荷多

荷多

𠄎古

𠄎何反

𠄎何反

𠄎何反

𠄎何反

𠄎何反

𠄎何反

𠄎何反

𠄎何反

𠄎河反

𠄎他負何也

𠄎差跌

𠄎水蟲

𠄎水蟲

𠄎水蟲

𠄎水蟲

𠄎水蟲

𠄎水蟲

𠄎醜也

𠄎磨麥

𠄎山

𠄎歲

𠄎歲

𠄎歲

𠄎歲

𠄎歲

𠄎歲

𠄎國

𠄎何反

𠄎嘉首

𠄎射

𠄎射

𠄎射

𠄎射

𠄎射

𠄎射

𠄎山

𠄎石

𠄎水

𠄎好

𠄎好

𠄎好

𠄎好

𠄎好

𠄎好

𠄎何反

𠄎欺也

𠄎尾

𠄎也

𠄎也

𠄎也

𠄎也

𠄎也

𠄎也

𠄎何反

𠄎我

𠄎何反

𠄎何反

𠄎何反

𠄎何反

𠄎何反

𠄎何反

𠄎何反

何何乎 荷荷夫 荷容葉 荷小艸 河河濱也 訶訶哥反

已丁乞 柯柯搖也 軻軻何反 阿阿何反 疴疴病也

𡗗𡗗女師 𡗘𡗘女字 𡗙𡗙媼

𡗚𡗚戈部九 𡗛𡗛未反 𡗜𡗜未反 𡗝𡗝未反

𡗞𡗞未反 𡗟𡗟未反 𡗠𡗠未反 𡗡𡗡未反

𡗢𡗢未反 𡗣𡗣未反 𡗤𡗤未反 𡗥𡗥未反

𡗦𡗦未反 𡗧𡗧未反 𡗨𡗨未反 𡗩𡗩未反

𡗪𡗪未反 𡗫𡗫未反 𡗬𡗬未反 𡗭𡗭未反

𡗮𡗮未反 𡗯𡗯未反 𡗰𡗰未反 𡗱𡗱未反

𡗲𡗲未反 𡗳𡗳未反 𡗴𡗴未反 𡗵𡗵未反

𡗶𡗶未反 𡗷𡗷未反 𡗸𡗸未反 𡗹𡗹未反

𡗺𡗺未反 𡗻𡗻未反 𡗼𡗼未反 𡗽𡗽未反

𡗾𡗾未反 𡗿𡗿未反 𡘀𡘀未反 𡘁𡘁未反

𡘂𡘂未反 𡘃𡘃未反 𡘄𡘄未反 𡘅𡘅未反

𡘆𡘆未反 𡘇𡘇未反 𡘈𡘈未反 𡘉𡘉未反

𡘊𡘊未反 𡘋𡘋未反 𡘌𡘌未反 𡘍𡘍未反

𡘎𡘎未反 𡘏𡘏未反 𡘐𡘐未反 𡘑𡘑未反

𡘒𡘒未反 𡘓𡘓未反 𡘔𡘔未反 𡘕𡘕未反

古

蓄

長楚

腸

腹腸

場

神道

濟

良反

孃

孃

羊反

禳

除殃

糞

糞

糞

糞

鬻

鬻

推也

濃

露濃

方

方

方

同

糞

糞

肥也

粉

木名

粉

粉

粉

粉

匚

匚

史

鈔

方

鏹

鏹

鏹

古

穉

穉

穉

相

省視

箱

箱

箱

水名

廂

廂

淺黃

糞

羊反

糞

糞

糞

古

夙

夙

俗

夙

夙

夙

夙

夙

不識

蕞

蕞

棟也

蕞

艸

蕞

蕞

蕞

蕞

莊

莊

古

裝

裝

裝

裝

裝

裝

裳

裳

秋祭

鱒

魚也

償

償

償

償

鷓

鷓

良反

糞

糞

糞

糞

糞

糞

戕

戕

扶也

槍

羊反

槍

槍

槍

槍

槍

槍

新方

瑯

玉聲

匡

匡

匡

匡

駉

駉

怯也

淮

水名

王

王

王

古

央

央

谷也

鸞

鸞

秧

秧

秧

秧

篆

四

糲稅虛 無食 色工 駟駟 駟馬奔 黃黃平 古

皇皇 君也 璠璠 玉聲 璠璠 半壁 皇皇 兒聲 皇皇 竹田

簧簧 簧笙 華榮 皇皇 同 皇皇 木產 皇皇 古

聖聖 聖羽 聖聖 聖名 聖聖 聖名 聖聖 聖名 聖聖 聖名

潢潢 潢積 潢潢 潢積 潢潢 潢積 潢潢 潢積

遑遑 遑也 隍隍 隍也 隍隍 隍也 隍隍 隍也

泲泲 泲水 泲泲 泲水 泲泲 泲水 泲泲 泲水

滌滌 滌水 滌滌 滌水 滌滌 滌水 滌滌 滌水

纛纛 纛量 纛纛 纛量 纛纛 纛量 纛纛 纛量

纛纛 纛量 纛纛 纛量 纛纛 纛量 纛纛 纛量

纛纛 纛量 纛纛 纛量 纛纛 纛量 纛纛 纛量

纛纛 纛量 纛纛 纛量 纛纛 纛量 纛纛 纛量

纛纛 纛量 纛纛 纛量 纛纛 纛量 纛纛 纛量

纛纛 纛量 纛纛 纛量 纛纛 纛量 纛纛 纛量

庚部十三 庚庚 庚部 庚庚 庚部

夔夔 夔古 夔夔 夔古 夔夔 夔古 夔夔 夔古

夔夔 夔古 夔夔 夔古 夔夔 夔古 夔夔 夔古

羶 羊名 羶 擣頭 輦 車堅 泐 宏反 夢 莫反

經 莖反 冢 宏反 肉 屋響 泐 中響 冢 巷門

紉 冠卷 紉 同 莖 耕反 嬰 莖反 鸞 鳥也

鸞 鸞鳴 鸞 火嬰 鸞 鳥聲 鸞 聲也 鸞 頸飾

嬰 心態 櫻 果也 爭 莖反 櫻 莖反 櫻 莖反

絳 絳未 絳 耕反 杵 打宅 橙 橘屬 蔞 宏反

毳 亂也 毳 史 杼 耕反 杼 彈也 杼 除也

鞠 疆兒 鞠 宏反 鞠 史 鞠 車聲

清部 十五 ○情 清七 情 情反 情 情疾 請 請受也

旌 旌折 晶 精光 靖 靖蜎 盈 盈以 盈 盈以

旌 旌折 晶 精光 靖 靖蜎 盈 盈以 盈 盈以

楹 柱也 贏 贏有 贏 吳姓 瀛 水名 熒 熒余

熒 墓也 嬰 盈反 纓 冠系 貞 貞陟 禎 禎祥也

楨 剛木 頤 立名 瀕 水名 頰 頰同 頰 頰同

頰 頰同 頰 頰同 頰 頰同 頰 頰同 頰 頰同

戚 戚反 戚 古 戚 魯邑 戚 所受 戚 盛民

讎史

誠信也

呈呈直

程式也

醒酒病

經輕反

聲盈反

迓盈反

征同

延行也

純頭飾

鈺鏡也

輕盈反

召名武

銘記也

沼水名

令貞反

并并府

耕耕間

緝緝氏

頤頤去

頤頤也

頤頤同

營營於

營旋繞

營鬼衣

瓊瓊渠

璠璠同

璠璠同

營營也

趙獨行

驚驚視

飛飛疾

輦輦車

鮮鮮息

埤剛土

赤赤色

錫盈反

青部十六

青青倉

岑古

經經古

勁刑也

經經也

涇水名

涇水脈

涇古

荆荆戶

刑勁也

刑刑周

荆地名

形形象

經負勞

型器法

鉗鉗長

鏗温器

涇谷也

經絕山

庭庭特

廷朝中

考定息

亭亭民

莖莖也

莖莖羅

震震雷

脩止也

丁丁當

玠玉聲

芑芑也

鞞鞞補

鈞鈞鍊

丘丘名

馨形反

馱聲也

星星桑

星同

星古

𤇀火氣𤇁丞署𤇂承𤇃奉也𤇄輦𤇅直

澄澄同𤇆平也𤇇止也𤇈陵力𤇉菱𤇊菱

𤇋同𤇌去也𤇍越也𤇎水名𤇏凍𤇐凍

𤇑同𤇒綾布𤇓交反𤇔應𤇕當也𤇖雁

𤇗史𤇘馮皮𤇙託也𤇚湖無𤇛依也

𤇜交反𤇝凍也𤇞攴𤇟攴𤇠攴𤇡攴

𤇢乘𤇣古𤇤日𤇥仍如𤇦而築𤇧蒸

𤇨厚也𤇩木也𤇪驚聲𤇫古𤇬莖

𤇭矛柄𤇮徵𤇯古𤇰莖𤇱莖𤇲莖

𤇳國名𤇴嶒𤇵疑𤇶興𤇷稱

𤇸揚也𤇹弁舉𤇺登𤇻登𤇼登

登部十八
○登
登都
登史
登莖

𤇽似𤇾禮器𤇿燈𤈀精𤈁精

𤈂古𤈃滕𤈄加也𤈅射𤈆魚

𤈇實𤈈實𤈉實𤈊實𤈋實

𤈌實𤈍實𤈎實𤈏實𤈐實

層 層昨 曾 曾詞 朋 步崩反本古文鳳字鳳飛羣

屬 屬也 弘 弘乎 习 弘反 財 同 𠂔 古

靴 車靴 藹 肱反 備 備也 𦉳 能反 騰 徒

騰 移書 𦉳 黑虎 騰 衰也 騰 絨也 騰 神蛇

筋 水漏 𦉳 恒乎 𦉳 恒反 經 大索 經 急引

尤部 十九 ○ 尤 尤羽 𦉳 罪也 𦉳 贅也

𦉳 史 𦉳 傳舍 𦉳 水名 𦉳 憂於 𦉳 未定

𦉳 擾摩 𦉳 鄧也 𦉳 饒也 𦉳 愁也 𦉳 澤多

錙 錙力求反說文無劉字偏旁有之疑此即劉 𦉳 垂玉

珮 珮石 𦉳 綴也 𦉳 養醜 𦉳 竹聲 𦉳 腫也

緇 馬尾 𦉳 竹鼠 𦉳 水行 𦉳 流 𦉳 高風

𦉳 燒種 𦉳 留 𦉳 秋七 𦉳 史 𦉳 蕭也

𦉳 禿鳩 𦉳 同 𦉳 梓也 𦉳 魚也 𦉳 馬紂

𦉳 猶以 𦉳 遺 𦉳 邊 𦉳 也 𦉳 由徑

𦉳 行水 𦉳 汶素 𦉳 行 𦉳 瓦器 𦉳 柔木

𦉳 長木 𦉳 旌 𦉳 遊 𦉳 古 𦉳 視深

驪驪御 慶慶聚 嬖嬖婦 愆愆士 休休許

麻麻同 藤藤聚 騰騰馬名 囚囚似 浮浮水

物物同 情情由 鼠鼠詐 昏昏詞 嘗嘗壺

精精多 帳帳禪 慧慧著 精精髮 儵儵魚

綱綱繆 紬紬絲 眼眼治 已已同 朝朝流

驂驂史 讀讀講 鵞鵞鵞 頂頂有 蓋蓋屋

忝忝鳩 禾禾古 球球玉 瑒瑒同 菜菜撤

芡芡速 尙尙高 逐逐鈇 煇煇迫 勦勦寒

豚豚臠 肱肱肉 楸楸棟 賕賕賕 和和地

保保飾 欣欣仇 綵綵急 悉悉足 悉悉同

採採九 輝輝年 榮榮華 輝輝屋 罔罔覆

罔罔同 罔罔兔 滴滴水 輝輝烝 蟬蟬毗

毒毒同 謀謀浮 毒毒古 毒毒古 牙牙首

莖莖古 阜阜牛 矚矚微 犂犂年 草草同

倅倅齊 倅倅食 稭稭同 彈彈古 穢穢至

三三同 莖莖同 莖莖金 睥睥童 雙雙周 穢穢至

篆 隸 二 五十七

侵部二十

○侵 林反 七

侵 林反 徐

○ 周邑

濇

水名

濇

大盞

濇

吏

濇

旁深

濇

魚名

鍾

鍾

鍾

尋反

鍾

臨

鍾

美玉

鍾

痲病

澗

谷也

澗

水沃

霖

三日

霖

林反

霖

木

彬

縣名

彬

船行

彬

出頭

琛

寶也

琛

深反

葳

馬藍

砧

石拊

箴

衣鍼

鍼

針非

沈

深反

芟

艸也

霽

久陰

欽

申屬

任

林反

王

北方

王

機

王

同

深

式

突

突

藻

藻類

涇

涇

涇

行兒

涇

近求

鱧

白魚

鱧

魚也

醞

私逸

醞

孰麴

心息

梓

林反

梓

同

齏

銳意

齏

行疾

縫

埽

地也

斐

今反

盞

古

盞

黃盞

苧

幹

華也

釵

持也

盃

石地

禽

禽獸

聆

義闕

聆

持

聆

同

紕

衣系

紕

同

鋸

音反

唵

口急

恣

作

廕

廕

吟

今反

吟

同

吟

同

廕

衆立

盞

盞

廕

盞也

歆

今反

今

音反

衿

衿

金

色金五

金

古

陰

陰於

音

成文

音聲

暗極

瘡

瘡不

露

覆日

會

古

風

古

參

今反

參

同參

蔭

人蔭

核

長兒

森

木兒

森

多

岑

巖反

岑

山深

岑

漬也

霖

霖雨

岑

岑反

失

首筭

簪

俗

訛

訛是

忱

信也

焜

行竈

謔

謔也

謔

謔楚

單部

二十

單

單徒

重

古

重

重

重

篆

蓼

沈藩

蓼

同蓼

糟

招苻

鄂

國名

糟

水名

屨

雲布

屨

含反

屨

同屨

諺

怒使

儻

好兒

駟

三馬

南

南那

古

男

文夫

鑿

參反

諧

諧烏

諧

徹聲

錘

錘屬

錘

錘

盒

覆蓋

含

南反

含

古也

含

俗

頤

頤也

鼯

鼠也

涵

涵水

涵

寒也

幹

幹

酣

酒樂

骸

含反

貪

欲得

拏

拏持

擷

取之

齷

含反

眈

眈了

眈

眈視

醖

樂酒

媼

樂也

龕

龕口

戔

殺也

戔

刺也

堪

地突

蒧

參反

憚

貪也

婪

同婪

縷龜甲邊 黏黏女廉反 炎炎于廉反 湊湊英廉反 罨罨閉門豎

潛潛昨沾反 粘粘絳繁黃 炙炙巨淹反 黔黔也 籍籍也

箴箴也 鈔鈔也 鈗鈗以鉗也 鈿鈿也 天天直廉反

熾熾精廉反 熾熾也 熾熾也 熾熾也 霰霰微雨

霰霰小雨 霰霰也 鐵鐵也 鉄鉄也 鉄鉄也

慶慶也 慶慶也 筴筴也 鈞鈞也 濇濇也

熿熿也 熿熿也 燧燧也 燧燧也 燧燧也

霽霽也 霽霽也 霽霽也 霽霽也 霽霽也

沾部 六

二十

沾沾也 俗作添非

粘粘也 白其

聒聒也 聒聒也 聒聒也 聒聒也 聒聒也

熿熿也 熿熿也 熿熿也 熿熿也 熿熿也

鱗鱗也 鱗鱗也 鱗鱗也 鱗鱗也 鱗鱗也

熿熿也 熿熿也 熿熿也 熿熿也 熿熿也

熿熿也 熿熿也 熿熿也 熿熿也 熿熿也

咸部 七 二十 咸咸也 咸咸也 咸咸也 咸咸也 咸咸也

福福也 福福也 福福也 福福也 福福也

