

No 21116/22

宮城三平著述

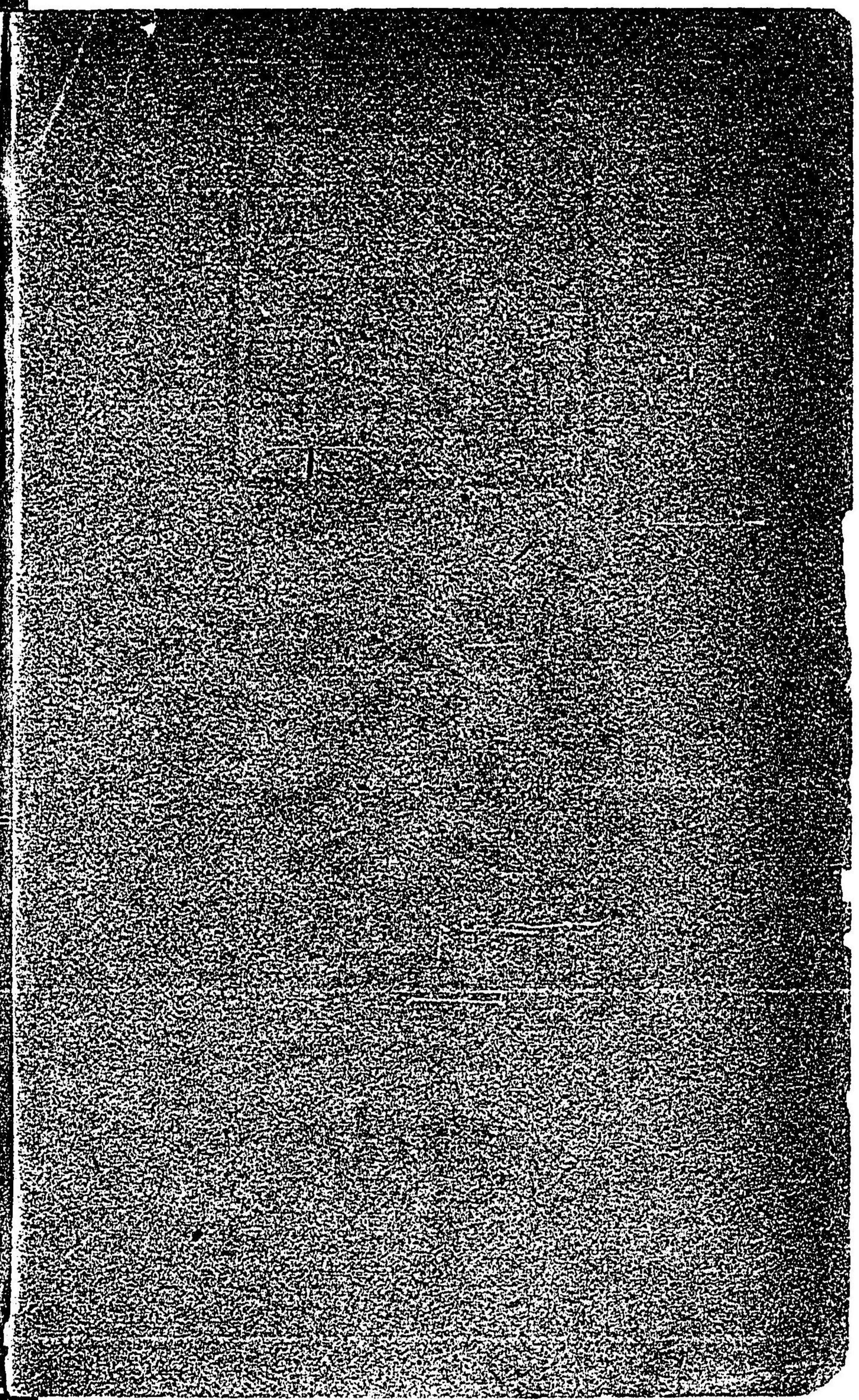
會津溫故拾要抄

東京

千鍾房發行

江

江



正

尚

新

送之位

源家保出

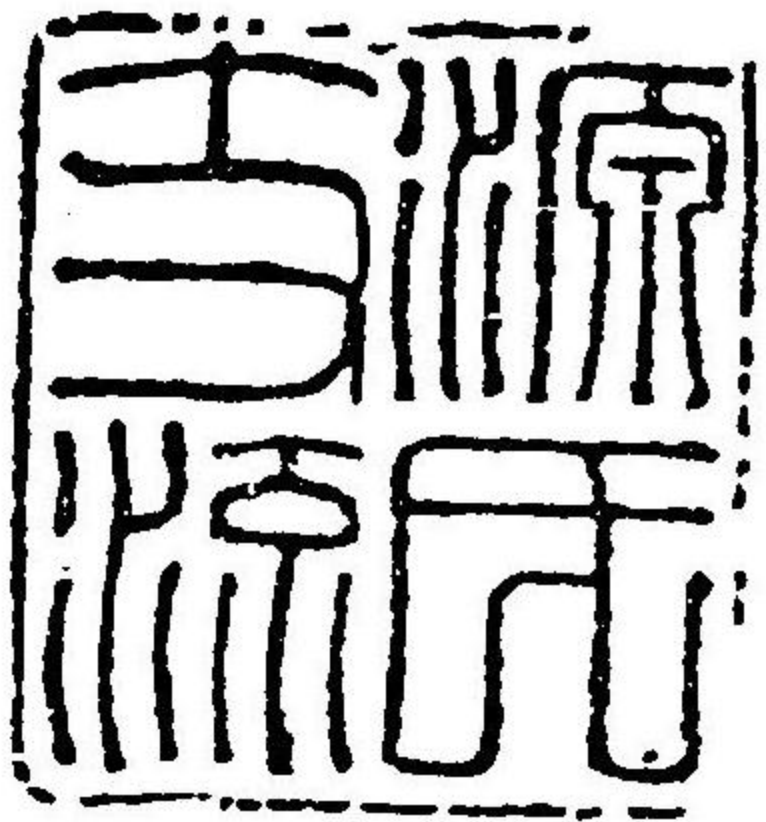
山水得佳客字本生光輝

高陽翁著會津漫談拾要

抄來求序予時多事幸

暇起稿且予之拙劣不足

嘗焉因題古人之短聯代



之抑亦有山鶴一亭優  
於野禽百轉死

明治二十二年三月於滙上

春雨急下永峰碎畫題



長津湖の松葉の影

は十日の松葉の影をいふは、松葉の影の奥

川の傍にある。松葉の影の影とよむべきは

信玄の影の影とよむべきは、松葉の影の影

の影の影の影の影の影の影の影の影の影

の影の影の影の影の影の影の影の影の影

の影の影の影の影の影の影の影の影の影

新藤氏の長弟志士の後在國を居る  
大人の心も亦大志を有る國に在るに  
志を盡しては信ずること多し学問に  
及ぶ事——其の志亦大に在るに  
志を盡しては信ずること多し学問に  
及ぶ事——其の志亦大に在るに  
志を盡しては信ずること多し学問に  
及ぶ事——其の志亦大に在るに  
志を盡しては信ずること多し学問に  
及ぶ事——其の志亦大に在るに

櫻と阿波の間にふるなるものの、幅あぬの美  
影まゝ海を渡る道に文徳十五年(一三三〇)の  
後記より二十とあると、猶もぬよその中刻  
板をせしむるに、角社の受託年  
は、五箇所の記をみるに、  
あはる僅より百二十餘のDonken reman  
と記と清しむるに、その間に、  
おとろひの渡國うらまは風出た海は乃

お、阿ま福く所村より出と、お感、社  
を、おまに、持信、あきま、お、お、  
お、お、お、お、お、お、お、お、  
お、お、お、お、お、お、お、お、  
お、お、お、お、お、お、お、お、  
お、お、お、お、お、お、お、お、  
お、お、お、お、お、お、お、お、  
お、お、お、お、お、お、お、お、





安んずる福を流るるを以て福か  
 ありぬ年一ありぬ年一は  
 多量なりぬ年一は  
 この世よのぬ年一ありぬ年一

昭和二十一年二月 北毛道長(北毛道長)

凡例

- 一 村名ハ寛文ノ度撰會津風土記ニ據
- 一 記事年月ノ順序ヲ追フト雖モ次第ニ依テハ前後スル事モアリ
- 一 一幹ノ事モ年代ニ依リ枝葉數條ニ散記セルアリ亦諸書ニ載スルモ共ニ拾フテ其幹ニ附シテ一目瞭然タラシム寺院ノ如キ舊記ニ據ル故ニ方今廢絶セシモアルヘシ
- 一 記事書目ヲ顯ハサ、ルハ會津正統記拔萃也雜考トセシハ會津舊事雜考ヲ省キタルナリ書目初ニアリ

二  
 テ小點ヲ附シ逐次並列スルモノハ同書ト知ルヘシ  
 亦城壘等風土記ニ據タルヲハ古壘記ニ除ケルアリ  
 一皇國開闢ヨリ國郡莊鄉里村考疆域山嶽大川領主沿革ヲ始メトシ次ニ四郡ヲ部分シ及小川莊菱瀉莊ヲモ附ス舊ハ會津ニ屬シタルヲ以テナリ末ニ雞肋雜記アリ會津ニ預ラサル廉モアナレト童蒙ノ心得ニモナレカシト加ヘタル也

引 書

- |        |          |         |
|--------|----------|---------|
| 神代卷    | 神代卷藻盤草   | 古語拾遺    |
| 王籤集    | 風水草      | 拾玉抄     |
| 神系圖    | 大稜後釋     | 神事略式    |
| 日本書紀   | 大日本史     | 延喜式     |
| 王代一覽   | 國史畧      | 百鍊抄     |
| 廟陵記    | 古史通      | 會津風土記   |
| 會津舊事雜考 | 會津正統記拔萃  | 會津新編風土記 |
| 新宮熊野記  | 塔寺長帳拔書   | 會津封内古壘記 |
| 四家合考   | 會津府城郡村寺院 | 古歌集     |

萬葉集	和歌八代集	和訓栞
心の種	古言梯	職原抄
雲上明鑑	新撰姓氏錄	催馬樂
土佐日記	國號考	大成武鑑
日本外史	井田圖考	扶桑隱逸傳
會津地名考	和漢年契	大藏法數
法苑珠林	徒然草	蘆名系譜
日新館誌拔萃	和名類聚抄	雲萍雜志
近代世事談	帽山筭記	年山紀聞
閑田耕筆	閑田次筆	古實拾要

金石文字墨帖一覽	今書	富田叢書拔書
好古日錄	好古小錄	地方大概集拔書
地方落穂集	新論	萬葉考
蠟漆黑表紙	日本地誌提要	猪湖一覽
都名所圖繪	前賢故實	耘暇鈔

No 21116

22

會津温故拾要鈔一

六十九叟

宮城盛至編纂



天地部判而有我 神國自 國常立尊迄 伊弉諾尊  
 伊弉册尊而 兩尊繼 神建國中柱為大八洲任諸子  
 各有其境謂之浦安國以四海安靖也又謂細戈千足國  
 或稱磯輪上秀真國焉授 天照皇太神以天上事 太  
 神高皇產靈尊乃相語曰夫葦原瑞穗國者吾子孫可王  
 之地皇孫就而治焉寶祚之隆當與天壤無窮矣即以八  
 咫鏡草薙劔玉三種神寶授賜皇孫瓊々杵尊永為天璽

勅曰吾兒視此寶鏡當猶視吾可與同床共殿以爲齋鏡焉群神奉勅陪從天孫歷世相承各供其職神武天皇都大和國而以大倭蒙諸天下國形似蜻蛉則謂之秋津洲焉然後日本之號我國言之他亦稱之天人唯一道立而百王一系祭政一致施澤於萬民國家修成洪恩不可須臾忘也矣

國郡莊鄉里村考

一人皇ノ初神武天皇ノ御宇諸國ニ國造ヲ定給フト舊事本紀國造記ニ見ヘタレト此地ノ事ハ見ヘス日本書紀人皇十世崇神天皇ノ御宇十年遠荒人等猶不受

正朔是未習王化耳其撰郡卿遣于四方令朕憲九月丙戌朔甲午以大彥命七世孝靈天遣北陸武停川別命遣東海吉備津彥遣西丹波道主命遣丹波因以詔之曰若有不受教者乃舉兵伐之既而共授印綬爲將軍十一年夏四月壬子朔己卯四道將軍以平戎夷之狀奏焉ト記載セリ而ノ大彥命ハ古志國ヲ巡見シ御子武停川別命ハ東ノ方ヲ巡行シ共ニ此地ニ廻リ遇ヒ給ヒシカハ爰ヲ相津ト名ツクト古事記ノ中卷ニ見ヘタリ相津ハ則會津也會津ノ名是ヨリ發レリ又同書ニ人皇十三世成務天皇御宇五年秋九月令諸國以國郡ニ

立造長縣邑置稻城並賜楯矛以爲表則隔山河而分國縣隨阡陌以定邑里トアリ又其後會津根國トテ一小國成シト聞ユ万葉集ニ陸奥風歌ニ安比根能久爾ト讀タリ神功皇后ノ御宇ニ五畿七道分テ國ノ上中下ヲ撰ミ田畠ノ稅物ヲ定ム大日本史ニ三十六世孝德天皇大化二年丙午宣詔下新令其二ニ新定畿內國界修京師置國司郡司郡分大中小置大領小領主政主帳トアリ又元明天皇國郡鄉村ノ名ヲ辨チ始都亭驛ヲ置給フ聖武天皇始置畿內總管令天下諸國上國郡圖トアリ故ニ大會津國トイヒ大會津郡トモ唱ヘシ

ナリ向井吉重ハ和銅ノ頃會津郡ヲ分テ耶麻郡ヲ置レシナラント云ヘリ五十四世仁明天皇承和七年三月記續日本後記九ニハ陸奥國耶麻郡大領正八位上勳八等犬部人鹿戸一烟ニ賜姓上毛野陸奥公ト見ヘタリ延喜式民部ニ凡郡不得過千戶若餘五十戶以上者分隸比郡地勢不宜分者隨狀立別郡其不滿百戶者隸入他郡若不得已而應分者別錄申官凡諸國部部內郡里等名並用二字必取嘉名又和名抄國郡部ニ耶麻ハ山ト註シタレハ此地ニ會津山磐梯山トモ云ノ名山アリ且東三方山安積郡界ヨリ山脈楊枝嶺將軍山東吾妻岳家形

山ヨリ析レテ外吾妻岳西吾妻岳飯森山赤崩山ト連  
 山波濤ノ如ク西北ノ隅飯豊山ニ互リ南ニ走リ高陽  
 山楯木嶺阿賀川ヲ限リ猪湖ノ下流新橋川ヨリ屈曲  
 之字ノ如ク阿賀川ヲ以テ界ヲナシ山ヲ負フ故ニ耶  
 麻郡ト名ツケタルハ不容疑也。延喜式ニ陸奥三十五  
 郡ノ一ニ耶麻郡ヲ載セラレタリ和名抄陸奥三十六  
 郡ノ其一ニ大沼郡ヲ載タリ大沼ト云ハ東ハ本郷山  
 相川村ノ邊ヨリ竹原村ニ至リテ古ハ二里計ノ程ハ  
 沼ニテ有シ由也今竹原村大沼神社ノ境内ニ其名殘  
 リテ小沼有リ古廣大ナル沼ナレハ是ニ依テ郡ノ名

トハ成レリ鶴沼川ヲ界トシ會津郡ヲ分割シテ此郡  
 ナ置レタルナリ其後會津大沼二郡ヲ裂テ河沼郡ヲ  
 置レタル也河沼郡ノ郡名ハ會津大沼二郡ノ内會津  
 川ニ近キ諸村ヲ分チ會津川ノ川ト大沼ノ沼トヲ合  
 テ河沼ト名ツケシモノナルヘシ最會津川ニ沿テ河  
 沼蜷河ノ二莊アリ此莊洪水スレハ水湛ヘ沼ノ如ク  
 ニナル意モ含メルモノナラメ亦寛永二十年加藤家  
 ヨリ保科家ヘ引渡帳ニ河沼郡稻川郡ト並ヘテ記載  
 セリ其他稻川郡ト記セシモノ間見ユ是ハ莊郷ヲ郡  
 ト呼シモノニシテ寛文度ニ至リ一ノ河沼郡トハ定



但富田叢書ニ應永二年ヨリ十一年迄ノ内山郡ヲ  
那麻郡ニ訛セリ節用集或ハ拾芥集ニモ見ヘ耶麻  
ヲ那麻ニ書違フト云

盛至按フニ草行字ニスレハ耶ノ字那ノ字ニ類ス  
ルヲ以テ誤リシナルヘシ郡里ノ名ニ字ヲ用ヒテ  
嘉名ヲ取レトノ兼テ令アリ舊ハ山ヲ耶麻ニ書タ  
ルモノニシテ那麻ニテハ郡ノ義更ニ聞ヘス注意  
スヘキ事ニナメリ四家合考曰古筆跡皆蜷河莊ト  
書ス蜷ノ字當所ニテハイナ川トヨメリ康安ノ頃

アイツイナカワト假名ニ書ルヲ見タリ左アレハ  
後人訓ヲ通ソ稻ノ字ニ書タリト見ヘタリト載テ  
アリヌ

地方落穂集ニ國ノ中ニ郡有郡ノ内ニ莊有郷有國郡  
ニヨリテ其名異也莊郷ノ内ニ里有里ノ内ニ名有田  
畠壹町ヲ以テ名トス今耕地也東西六町南北六町ヲ里  
トス道路ヲ別ツ時ハ六町ヲ一里ノ頭トス六六三拾  
六町ヲ一里ト云又一家ヲ一戸トス五十戸ヲ一里ト  
ス一里毎ニ里ノ長一人ヲ置凡二里以上ヲ小郡トシ  
四里以上ヲ下郡トシ八里ハ中郡ニシテ十二里以上

ヲ上郡トシ二十里以下十六里以上ヲ大郡トス按ス  
ルニ里ハ今ノ村也長ハ今ノ莊屋名主ト見ヘタリ  
富田叢書ニ孝徳天皇ノ御宇定メ玉フ大小領法大領  
八百戸小領七百戸大郡六百戸小郡八百戸里ハ五十  
戸村三十戸トアリ

盛至按スルニ後世大小名モ名田ノ多少ヨリ發リ  
シナルヘシ神代ノ大名實命モ大田ヲ領シ玉フノ  
名ニユソアルラメ

疆界風俗郡村戸口

一會津ハ舊奥州之域州ノ西南ニ在明治初爲本一會津

郡而分テ耶麻トナリ又割テ大沼トナリ又會津大沼  
二郡ヲ裂テ河沼郡ヲ置キ山川會津山ト稱シ會津川  
ト名ツクルモノハ其本號ニ由ルナリキ地勢高山四  
塞峰巒脈ヲ連テ東ニ吾妻嶽信夫郡ニ界シテ南ニ走  
リ鬼面山三國山安達郡ニ隣リテ鉄城天狗相撲取山  
安積郡ニ接シテ三方山ニ亘全ク猪湖ヲ截斷シテ黑  
森峠布引山ニ抵ル又山脈北ニ折レテ信夫羽前國置  
賜二郡ニ界シテ家形山置賜郡ニ隣リテ中吾妻西吾  
妻高曾根飯森ノ諸山ニ互ル黒森峠布引山ハ會津郡其他耶麻郡也北ニ

大塚山置賜郡ニ接シテ赤崩山置賜蒲原ニ接シテ飯  
 豊山ニ亘ル又蒲原郡ニ界シテ南ニ折レ鏡山高陽山  
 榑木嶺阿賀川ヲ限ル耶麻郡西鳥井嶺越後國蒲原郡  
 ニ境シテ大倉山高陽山談合峰笠倉山御神樂嶽南ニ  
 蜿蜒シテ猩々森山赤芝山ニ抵ル赤芝山ハ會津郡猩  
 倉山談合峰高陽山ハ大南ニ二岐嶽岩瀨郡ニ交リ又  
 岩瀨白河兩郡ニ接シテ白森白河郡ニ界シテ旭嶽陶  
 立山白河下野國那須兩郡ニ隣リテ三方鎚那須郡へ  
 交リテ男鹿岳鹽屋郡ニ界シテ荒海岳都賀郡ニ接シ  
 テ帝釋山赤安山上野國利根郡ニ隣リテ燧岳又小瀨

沼ヲ中斷シテ界トス越後國魚沼郡ニ隣リテ駒岳北  
 ニ延ヒテ太鳥嶽朝草山ニ亘ル會津郡其中間ニ崛起ス  
 ルモノハ磐梯山耶麻郡大戸岳會津郡小野岳大沼郡及北  
 ル七森岳船鼻山駒止嶺共ニ會津郡田島朝日山會津  
 北ノ西博士山明神岳大沼飯谷山河沼等也四郡ヲ四  
 分シテ會津其二強ニ居其三郡ヲ二分シテ耶麻其一  
 ニ居其郡ヲ三分シテ大沼其二ニ居河沼其一ニ居會  
 津一郡南及東ニ在大沼中央ニ在河沼北ニ在耶麻其  
 北ニ在村落多クハ山腹巖間ニ星散ス其耕地モ亦平  
 衍ノ處ヲ見ルコト稀レナリ唯若松ヨリ南雨屋永井

野高田西坂下北鹽川喜多方ヲ經テ北山麓ニ續ク南  
 北凡九里東西四里田野開ケ人烟稠密頗ル平坦ノ地  
 也土俗此地ヲ自仲冬至仲春積雪氷凍而絶牛馬之往  
 來以雪車雪車又作雪舟轎籃ノ艱ニ代載運ノ用ヲ通  
 ス其山間ノ籬落ハ平地積雪殆五六尺屢人行ヲ絶ッ  
 ニ至ル家々簷前ノ氷柱大ナルモノ椽ノ如ク下垂地  
 ニ達ス春晚ノ際梅櫻桃李一時ニ開花ス若松ハ暑九  
 十二度寒三十二度山間ノ境ハ暑八十五六度寒二十  
 五六度ニ至ル而シテ土性沃三分薄七分ニ居風俗強  
 勁狡悍耕稼紡織ヲ業トシ或ハ薇蕨葛根ヲ採リ或ハ

萱手職或ハ採薪燒炭ニ從事ス亦製造陶器漆器物産  
 ハ米穀菽麥ヨリ蠶絲人參麻苧金銀銅鉛アルモ水陸  
 運輸ノ便ヲ闕寛文四年風土記ニ據ニ村九百十其田  
 壹万五千三百四拾九町七段五畝餘下ノ上其畠壹万  
 三千七百五十貳町七段四畝餘下ノ上其貢ハ中ノ下  
 戸三万一千八百二十四口拾八万八千六百七十一其  
 拾万四千一百貳ハ男其八万四千五百六十九ハ女牛  
 五百五十一馬一万六千八百二十三

山嶽

磐梯山舊會津山ト云耶麻郡東吾妻山一名思山耶麻郡  
 猪苗代北一里三十町

八赤崩山全郡飯前山ノ東ニ飯豐山前越後ニ北境羽高陽  
 町一名高森山全郡飯豐山布引山郡安積會津二博士山沼  
 山ノ南ニシテ越後ニ亘ル  
 郡小野川村ノ南小野嶽會津郡北凡十五町村大戸嶽會津郡桑  
 會津郡亘ル  
 三飯谷山河沼郡西野老澤御神樂嶽大沼郡本名村ヨリ  
 町十飯谷山村ノ西二十町御神樂嶽西二里廿六町越後  
 國二岐嶽會津郡白岩村ヨ七森嶽全郡田島荒海嶽會津  
 郡二岐嶽凡一里廿町  
 五津野ノ南三里帝釋山會津郡南界川衣村ヨ燧嶽ヒツチ  
 會津郡南界駒嶽會津郡大桃村ノ朝日山谷同郡黒  
 村ヨリ二里廿五町  
 里大鳥嶽同郡西界田子倉村ヨリ一里朝草山全郡  
 廿六町十八町越後國魚沼郡ニ亘ル  
 倉村ヨリ二里十八町越後國魚沼他ハ疆域ニ讓リ略ス  
 郡大白川路ニ係ル一名鬼面山

會津山 後撰集

安比豆耶麻布毛止乃能邊乃可多波良爾比登々留伊

志能阿理止古曾幾計 藤原滋幹女

安比豆耶麻否母登迺以介乃嗟々南味也佐々禮乃伊

志乃以波登奈留万豆 中將源正之

惠爾之安良婆和禮万多古牟譽以波々志乃耶麻乃布

母登乃幾用尾豆乃毛登 釋德一

以波々志乃也末乃味油喜毛南都加介豆止伎志良禰

波也伎延能古留良牟 雪忠雅

那毛多珂伎以波々之耶麻也於保曾良仁能本禮留味

知止尾衣和多留可那 藤原貞直卿

波留可仁母曾乃名乎記介登尾知乃久迺安比豆乃耶

麻也美武譽之毛奈美 中納言光施卿

加味譽々理和多之曾女計牟味知乃久迺以波々之耶

麻也阿也仁可志古伎 津守國禮卿

源重之家迺集爾

陸奥乃國耳耶麻郡止云所アリ其所爾豆

雲走連豆空爾美可計留月影乎耶麻乃古保利登以比

奈於登之曾 源重之

此耶麻乃郡耳秋奈良禰登母加乃古斑爾雪降計

連波

秋來連波奈久也雄鹿乃斑雪耶麻乃郡波乎登母勢奴  
可難

會津里 夫木集

波可奈之也多都禰喜多禮登味知迺久乃安比豆乃佐

登波名乃尾那理計利 藤原宗國

會津關 家集

久留古登仁安比豆乃勢伎母和禮登以邊婆可多久奈

之豆母奴良須袖可那 源俊賴

阿賀川舊名會津川支流成立

一本川ノ水源數多ク一一擧ルニ違アラスト雖モ其著

口キ者ハ岩城國岩瀨郡鶴沼ニ發シ鶴沼川ト唱へ衆  
 溪ノ水ヲ合セ西流ス一ハ會津郡山王嶺ニ出荒海川  
 源荒海岳ニ會シ大川ト唱へ田島ノ地ニテ檜澤川源  
 ヲリ發嶺ヨ落合地ニテ水無川源男鹿岳出成岡地ニテ戸石  
 川源戸石ノ奥赤ヲ容田代小野兩村ノ間ニテ鶴沼川  
 ニ合シ鶴沼川ト唱へ關川源丸山ヲ容會津大沼河沼  
 ヲ貫キ北流シ川ト云大河沼郡立川村ニ至リ新橋川一  
 日橋トニ會ス新橋川源ヲ耶麻郡猪苗代湖ニ發ス湖  
 書スハ同郡長瀨川源ヲ東鉢山吾妻岳ヨリ出又沼平  
 熱湯ヨリ發シ觀音寺川ヲ合ノ湖ニ入安積郡大澤川源袴  
 腰山ヨリ出テ湖ニ入雞峠ヨリ出ル安佐野川黒塚山仙翁

澤ヨリ出ル三代川ニ水合シ船津川トナリ湖ニ入小倉川  
 源餅箱山ヨリ出美野毛澤コレニ注テ湖ニ入常夏川源布  
 引山ヨリ出テ湖ニ入會津郡田西流耶麻河沼兩郡ニ界  
 代川源布引山ヨリ出テ湖ニ入西流耶麻河沼兩郡ニ界  
 シ落合ニテ大谷川源磐梯山鹽川南ニテ大鹽川源高  
 山ヨリ出又同シ山ヨリ沼上粟宮間ニテ黒川ト云湯川  
 出ル姥堂川別府ニテ合沼上粟宮間ニテ黒川ト云湯川  
 堀山ヨリ出ル平澤ニテ應湖川ヲ容又ノ諸川ヲ容立川  
 ニテ鶴沼川一ニ大ニ會シ新橋川ト唱へ東青津ニ至  
 リ宮川明王山ヨリ出中在家ニテ大沼郡博士山一ハ會津郡  
 川逆瀨川ノ下流ヲ合山崎ニテ濁川押切川田付川ノ合  
 是ニ注ク濁川ハ源大平沼押切川ハ日中山ヨリ出テ太郎九  
 流ヲ容ニテ合ス田付川ハ高會根山ヨリ出テ大澤ノ西飯  
 注テ濁川木曾船岡間ニテ一ノ戸川ヲ容一ノ戸川源飯  
 豐山ヨリ出五

宮古澤川是早稻谷川館原ニ至リ只見川ニ會ス只見川源  
 ナ上野國境小瀬沼ヨリ發シ猫川ヲ容不動瀧ニ瀉キ  
 木賊澤長澤大津岐片貝沼袖澤村杉澤コレニ注キ越  
 後國境深山幽谷ノ間ヲ屈曲北流凡二十里餘ニシテ  
 只見ノ地ニテ伊南川ヲ容伊南川源檜枝岐村奥三河澤  
 澤コレニ注ク一ハ馬坂山ヨリ出村ノ南ニテ合檜枝岐川  
 トナリ落合ニテ立岩川ヲ容伊南川ト呼フ立岩川ハ水源  
 荒海岳保保城及中山嶺鱒澤綿澤及川衣村奥田山ヨリ  
 出ル流ヲ合シタルナリ富澤川源鬼カツ山ヨリ出和泉  
 田上ニテ注ク源鎌倉山ヨリ出テ布澤口ニテ注ク左倉谷川  
 テ注ク布澤川源鎌倉山ヨリ出テ布澤口ニテ注ク左倉谷川  
 源梵天岳ヨリ出東ニ轉シ北ニ流叶津ニテ叶津川源内境  
 黒谷ニテ注ク東ニ轉シ北ニ流叶津ニテ叶津川源内境  
 山中ヨリ出高角澤鳥越澤餅蒲生ニテ蒲生川源狸々森ヨ  
 井戸澤藤澤ノ水是ニ注ク蒲生ニテ蒲生川源狸々森ヨ

大白澤井戸澤本名ノ上ニテ霧來川源御神樂川口ニテ  
 野尻川源一ハ船鼻山ヨリ出ハ駒上嶺ヨリ出川口ニテ  
 ニテ大谷川源間方村大邊出倉ニテ瀧谷川源博士山ヨ  
 川同山ヨリ出ル東川八木澤柳津ニテ長倉川源明神岳及  
 ノ上ニテ合瀧谷川トナル柳津ニテ長倉川源明神岳及  
 諸川是ニ注ク新橋川ト合シテ阿賀川ト云川名會津  
 川トモニテシナヘ耶麻河沼兩郡ニ界シテ南流西折  
 テノ稱ナルヘシ  
 森野地ニテ大槻川源黒澤山ヨリ出網芝草地ニテ安座  
 川ハ水源一ハ安座山一瀧坂地ニテ笹川源一ハ高目村大  
 川ヨリ出笹川口ノ地ニテ奥川源飯豊山續虎岩及白布澤倉  
 山ヨリ出ツ山田川源高陽德澤ノ地ニテ寶川源鬼光頭川  
 山ヨリ出ツ山田川源高陽德澤ノ地ニテ寶川源鬼光頭川



出<sup>リ</sup>寶<sup>一</sup>坂<sup>ハ</sup>地<sup>ニ</sup>合<sup>テ</sup>ス<sup>ヨ</sup>ッ<sup>リ</sup>ヲ容<sup>レ</sup>テ西<sup>ニ</sup>流<sup>ル</sup>越<sup>ス</sup>後<sup>ニ</sup>國<sup>ノ</sup>蒲<sup>ノ</sup>原<sup>郡</sup>ヲ貫<sup>ス</sup>  
 流<sup>ス</sup>豐<sup>田</sup>日<sup>出</sup>谷<sup>兩</sup>村<sup>ノ</sup>間<sup>ニ</sup>テ實<sup>川</sup>リ<sup>水</sup>源<sup>一</sup>ハ飯<sup>豐</sup>山<sup>ヨ</sup>ハ  
 川<sup>鳥</sup>帽<sup>子</sup>岳<sup>ヨ</sup>リ出<sup>テ</sup>後<sup>川</sup>ト云<sup>實</sup>津<sup>川</sup>町<sup>ニ</sup>テ室<sup>谷</sup>川<sup>常</sup>一<sup>ハ</sup>  
 川<sup>又</sup>天<sup>滿</sup>川<sup>ト</sup>云<sup>水</sup>源<sup>赤</sup>芝<sup>山</sup>駒<sup>形</sup>山<sup>御</sup>神<sup>樂</sup>岳<sup>ヨ</sup>リ出<sup>テ</sup>大<sup>瀧</sup>  
 田<sup>高</sup>清<sup>水</sup>兩<sup>村</sup>ノ間<sup>ニ</sup>テ柴<sup>倉</sup>川<sup>ハ</sup>水<sup>源</sup>躰<sup>大</sup>  
 川<sup>倉</sup>容<sup>ル</sup>小<sup>出</sup>鎌<sup>ケ</sup>源<sup>大</sup>倉<sup>山</sup>ヨ<sup>ル</sup>出<sup>澤</sup>川<sup>ト</sup>合<sup>ス</sup>野<sup>村</sup>ニ<sup>テ</sup>小<sup>瀧</sup>  
 八<sup>木</sup>澤<sup>山</sup>川<sup>コ</sup>ニ注<sup>キ</sup>注<sup>キ</sup>音<sup>無</sup>川<sup>ト</sup>又<sup>土</sup>埋<sup>山</sup>ヨ<sup>リ</sup>出<sup>ル</sup>田<sup>澤</sup>川<sup>ニ</sup>  
 注<sup>ク</sup>谷<sup>澤</sup>ニ<sup>テ</sup>谷<sup>澤</sup>川<sup>山</sup>源<sup>大</sup>村<sup>杉</sup>川<sup>口</sup>ニ<sup>テ</sup>新<sup>谷</sup>川<sup>子</sup>源<sup>鳥</sup>帽<sup>ノ</sup>  
 西<sup>内</sup>倉<sup>川</sup>是<sup>ニ</sup>注<sup>キ</sup>注<sup>キ</sup>新<sup>谷</sup>川<sup>ト</sup>唱<sup>フ</sup>出<sup>岡</sup>澤<sup>ニ</sup>テ中<sup>澤</sup>川<sup>源</sup>  
 菱<sup>嶽</sup>五<sup>頭</sup>山<sup>大</sup>峯<sup>山</sup>ノ諸<sup>溪</sup>阿<sup>賀</sup>川<sup>ニ</sup>注<sup>ク</sup>五<sup>十</sup>島<sup>ニ</sup>テ五<sup>母</sup>  
 流<sup>レ</sup>テ笹<sup>羅</sup>ト云<sup>川</sup>ニ合<sup>シ</sup>阿<sup>賀</sup>川<sup>ニ</sup>注<sup>ク</sup>五<sup>十</sup>島<sup>ニ</sup>テ五<sup>母</sup>  
 十<sup>母</sup>川<sup>水</sup>源<sup>二</sup>一<sup>ハ</sup>大<sup>清</sup>水<sup>山</sup>ヨ<sup>リ</sup>出<sup>テ</sup>發<sup>一</sup>ハ<sup>安</sup>養<sup>寺</sup>ニ<sup>テ</sup>早<sup>川</sup>

出<sup>川</sup>ノ諸<sup>川</sup>ヲ容<sup>レ</sup>西<sup>北</sup>ニ流<sup>ル</sup>西<sup>南</sup>一<sup>派</sup>ヲ分<sup>チ</sup>小<sup>阿</sup>  
 賀<sup>川</sup>ト云<sup>ヒ</sup>酒<sup>屋</sup>ニ至<sup>リ</sup>信<sup>濃</sup>川<sup>ニ</sup>會<sup>ス</sup>本<sup>流</sup>漸<sup>北</sup>折<sup>シ</sup>  
 テ津<sup>島</sup>屋<sup>ニ</sup>至<sup>リ</sup>新<sup>發</sup>田<sup>川</sup>加<sup>治</sup>川<sup>ヲ</sup>合<sup>セ</sup>松<sup>ケ</sup>崎<sup>ニ</sup>テ  
 海<sup>ニ</sup>入<sup>ル</sup>  
 佩<sup>出</sup>川<sup>蒲</sup>原<sup>郡</sup>室<sup>谷</sup>村<sup>地</sup>ニア<sup>リ</sup>水<sup>源</sup>二<sup>ツ</sup>一<sup>ハ</sup>霞<sup>ケ</sup>嶽<sup>ヨ</sup>リ  
 ヨ<sup>リ</sup>發<sup>シ</sup>大<sup>佩</sup>手<sup>川</sup>ト云<sup>一</sup>ハ大<sup>杉</sup>山<sup>大</sup>倉<sup>山</sup>ノ間<sup>ヨ</sup>リ  
 出<sup>小</sup>佩<sup>手</sup>川<sup>ト</sup>云<sup>繁</sup>倉<sup>ノ</sup>下<sup>ニ</sup>テ合<sup>佩</sup>出<sup>川</sup>ト唱<sup>フ</sup>越<sup>後</sup>地<sup>誌</sup>  
 川<sup>ニ</sup>早<sup>書</sup>諸<sup>溪</sup>ノ水<sup>コ</sup>レニ注<sup>キ</sup>北<sup>流</sup>河<sup>内</sup>谷<sup>郷</sup>ノ塚<sup>ニ</sup>入<sup>ル</sup>  
 流<sup>末</sup>阿<sup>賀</sup>川<sup>ニ</sup>注<sup>ク</sup>瀧<sup>谷</sup>川<sup>瀧</sup>谷<sup>村</sup>領<sup>分</sup>飯<sup>豐</sup>山<sup>續</sup>キ  
 ノ深<sup>山</sup>ヨ<sup>リ</sup>出<sup>新</sup>發<sup>田</sup>領<sup>ヲ</sup>經<sup>テ</sup>海<sup>ニ</sup>入<sup>ル</sup>

須惠武須布比登毛阿不可牟幾美嘉世爾安比豆乃加  
波能扶珂幾女俱美乎  
讀人不知

安比豆加波游久瀨乃美豆能破也計禮婆志加良味加  
介天止武留万毛南之  
忠雅會津人

都留奴未加波知止世乎加介天幾美可餘爾須味和多  
留閉奇珂介曾味衣化留  
讀人不知

湖

一猪苗代湖會津耶麻安積三部ニ亘ル湖ノ中央ヲ以テ郡  
界トナス周廻凡拾六里貳拾壹町東西四里廿  
町餘南北三里拾八町餘翁島戶口村ノ東南貳  
町五十間ニアリ東西貳町三拾間南北二町餘  
尾奴比登仁南仁登也以波牟伊波々之乃伊奈波志呂

那留味豆宇尾乃曾良

法橋兼栽

佐々奈味也宇知豆乃破万爾以天之都記乎安比豆迺

宇尾爾宇都之豆曾味留

吉川惟足

道路

一白川路白川ニ至ル十七  
里三十五町餘二本松路二本松ニ至ル十  
六里十五町餘福島  
路湯嶺通リ米澤路  
凡十八里餘米澤路米澤ニ至ル六  
里六町餘越後路至新發  
田二十  
四里九下野路日光ニ至ル南通リ  
町餘三十四里廿八町餘

領主沿革

一往昔管轄此土者不詳文治五年己酉佐原義連ノ封域  
トナル佐原後葦名ト改天正十七年己丑七月十九代

葦名義廣後盛重ト改伊達政宗ニ攻ラレ常陸國佐竹

氏ニ歸シ葦名氏遂ニ絶盛重佐竹家ヨリ來リテ葦名家ヲ繼附家老刎石駿河大細諷岐

權ヲ擅ニス故ニ藩中割テ一天正十八年庚寅七月豐臣

秀吉公會津ニ降り政宗ヲ出羽國長井ニ遷ス蒲生氏

郷ノ封域トナル慶長三年戊戌二月蒲生秀行下野國

宇都宮ニ移リ上杉景勝ノ封域トナル慶長六年辛丑

七月上杉氏出羽國長井ニ移リ再蒲生秀行ノ封域ト

ナル寛永四年丁卯忠郷逝去蒲生氏斷絶加藤嘉明ノ

封域トナル叛臣堀主水兄弟率族退去入紀州高野山

爲僧主水妻入鎌倉東慶尼寺明成大怒而訴官請換封

地一之遂誅之故國除寛永二十年癸未五月更支給一

万石餘石州吉長ニ移爾來明治元年戊辰九月ニ至ル

迄保科氏ノ封域トナル會津舊事雜考革新縣治トナ

ル風土記ニ據ル

會津温故拾要鈔一 終

會津温故拾要鈔二

會津郡

大會津郡門田莊小田里八角宮

一人皇五代孝照天皇即位七十五年庚辰自天間原尺寸  
鉾降化八角水精自夫經三百五年 人皇拾代崇神天

皇即位元年甲申八月十五日國司安部將軍河分親王

弟里田宿禰維治

大會郡長江莊坂下邑云處居住取納郡貢依之云會津大內今此處南山下鄉大

內村是也

夢異人來枕元詭曰吾伊佐須彌命也汝速奏聞

帝都可崇祭吾乘降舟在山鉾化水精是神躰也維治夢  
覺速奏聞即崇神六年乙酉自磯城瑞籬宮勅使氣多足

彥命

一長

以二小田里宮殿拜殿回廊四門華表迄無殘處

成就同七年丙戌八月十五日御遷宮有社地八町四方

其內宮司神主檢校三員凡三十六人社領三千貫文勅

印也

○尊神乘降給船化石後世瀧澤山有今號舟石○御神躰

奉崇伊佐須彌大明神○元中元年甲子大守羣名若狹

守直盛小田里市井改黑川會津爲鎮守○光仁天皇寶

龜元年庚戌五尺白龜社中現宮司驚奏之自是稱八角

宮○平城天皇御宇大同二年丁亥沙門空海來此地同

三年戊子密宗驗行靈場即號龜福院又行基作文珠菩薩

尊像一尺四寸八分二童子像共茲安置此時令住宥

景此僧大和國廣瀨郡佐伯氏子也○後龜山天皇天授

二年丙辰龜福院住僧宥範法印此時建一宇號如意寶

珠山壽福寺稱一桂院此地ニ五圍餘ル桂木○天文五

年丙申羣名遠江守盛舜納寶器并石水鉢置又五拾石

地寄附○雜考曰崇神天皇御宇仲秋八角水精自天落

于八角地故爲祥崇於伊佐須彌神號曰八角今存鳥居

町街中於石華表鎮石曾寬永中埋焉因神爲崇故顯在

街此地昔民村也今爲市街傳云昔社制巨宏廻廊亦百

八十餘間也神職等禰宜神主祝子別當社僧衆徒六員

比居稅亦社邊千餘貫及高田村禾三千五百束之地云  
○新編風土記ニ八角社ニ藏ムル古文書ニ通載テア  
リ

田島村田出宇賀社

一耘暇鈔會津郡田島村鎮座田出宇賀社祭神宇加之御  
魂命稚産靈神齊明四年戊午五月勸請

會津羽黑山并東光寺

一雜考曰天平元年己巳釋行基到當郡一日見於瑞雲簇  
妙見峯城東羽黑山有瑞山時三足烏翩然現基感瑞勸  
請於三社權現建寺號羽黑山東光寺院宇多列山下今

曰院內

一龜山院御宇弘長三年癸亥會津羽黑山東光寺三社權  
現聖觀音正躰神器納十月十六日本願主宥慶法印施  
主善性坊觀阿

○建武五年戊寅會津羽黑山東光寺熊野山神器銘曰敬  
白

大會津郡羽黑山權現御正躰

大旦那 葦名盛員室

大旦那 平行信

右志者二世悉地成就圓滿故也

建武五年七月五日

器納銘曰

奧州大會津郡湯上羽黑山御正躰

別當明尊 壇那見性坊

曆應二年己卯二月十八日

右者明治御維新後佛像躰者取除神主持相成東光寺  
自然廢ス

湯本村湯上社

一 耘暇鈔會津郡湯本村鎮座湯上社祭神大名持命天平  
元年乙巳勸請

善叶町地藏菩薩

一 茲會津門田莊黑河鄉善叶町地藏菩薩行基僧正刻給  
尊像行基 人皇四十代天武天皇第六皇子行基親王  
ト中ス白鳳十年庚午御誕生一=八年 四=月八日 戊天平勝賢元  
年己丑八十歲二月十五日寂給世語行基釋迦如來化  
身也申奉去 人皇四十五代聖武天皇御宇天平元年  
己巳春奧州會津郡後分テ耶麻郡新宮莊北方鄉松野云  
里來一夏滯留シ玉ヒテ阿彌陀觀音地藏三像刻營一  
宇阿彌陀像安置本尊號慈福山千光寺別建小堂觀音  
像安置又建奧院名三森山西蓮寺僧坊三十六院凡僧

院三百六十字有四月十七日定大齋會式兒子舞幕之內舞臺田費料田六千束劫後世傳今有亦地藏尊像自常守玉爰若松東山妙見山羽黑山三社大權現奉崇祭建祠東光寺建立稱羽黑山東光寺天平二年庚午黑河里來建小堂此地地藏尊像安置是第一除火災天長地久安全靈像也自是經七百四十年人皇百四代後土御門院文明元年己丑眞言密宗僧侶宥襲來金剛寺ノ住持ナリ往古小祠大破是建替一字建立號地藏山法光院同年六月成就同廿三日入佛供養世諺曰祈於事即善叶故奉稱叶地藏菩薩依之寺號善叶寺町善叶町名

御山邑照谷寺

一天平神護元年乙巳會津尾山邑今御山ト云神護山照谷寺

建立開基人不知照谷ト云者建ト云今寺内ニ照谷塚有印ニ大枚有ト云

會津小田里谷地沼愛宕山大權現并河伯水神別當金藏坊開基

一奥州會津小田里門田莊谷地沼廻百餘間深可二十餘丈神代之昔有號谷地沼此沼主其長十餘丈大蛇頭長如馬面人取喰故近邊不近付時光仁天皇御宇天應元年辛酉參河國設樂郡大崎產僧玉泉云貴僧爰來其趣聞沼側小祠建祭愛宕大權現主大蛇末社祭河伯水



神自夫人不取其後 後鳥羽院御宇文治五年己酉佐  
 原十郎義連當郡領其子三浦遠江守盛連其四男葦名  
 次郎左衛門光盛任遠江守其子若狹守直盛小田里築  
 城號小高木城成功移住然谷地沼大蛇住事聞家人等  
 申付人夫以沼埋主大蛇終死云然河伯水神靈直盛崇  
 依之直盛別小祠建水神湯川源伏見瀧先祭又權現靈  
 神東山頂祠建祭自是無崇其後此沼跡平地商家市井  
 云名愛宕町又直盛有靈夢城西川原祭住吉大明神城  
 東祭愛宕大權現社殿廊門鳥居神拜仙閣悉成就然別  
 當不定經百七十餘年明德元年庚午奧州住人小高次

郎兵衛尉盛貞云人國退去當地來漂泊幸任別當二十  
 貫文地寄附入道金藏坊秀榮云

奧州會津郡門田莊蠶養國大明神緣起附稻荷之  
 事

一平城天皇大同元年丙戌二月十五日夜奧州大會津郡  
 月輪莊更級莊一夜成湖水是病腦山今磐梯山魔魅住為崇  
 故也其頃當郡官司藤原朝臣富士麻呂友則會津國府  
住今ノ半  
 在此趣奏帝都則依勅命沙門空海法師此地下向時可  
 加持靈地尋茲小田里有小澤老女澤水真綿掛居空海  
 向日八田野稻荷森為勝靈地也於茲驅縛魔魅給云空

海日貴女何人媿答曰吾天祖天國日天禪狹霧尊分神  
 天御中主尊靈國常立尊九世雅彥靈日神也或曰和久彥巢日神  
 云山州稻荷山祭和銅年中伊弉册垂跡稻荷明神吾也  
 託自夫空海如教於八田野稻荷森加持給加持終弘仁  
 二年辛卯小田里來前小澤地建大社崇祭蠶養國大明  
 神是稻荷尊以為本靈澤名綿掛澤自是奉稱蠶養宮空  
 海上洛後其趣奏帝都依人皇五十二代自嵯峨天皇  
 社領寄附耶麻郡半郡又宮司藤原友則寶器納尊躰御  
 長四寸八分伊弉册尊白狐乘給也其後寬弘七年庚戌  
 今牛墓地頭石部少將道秀堂家左京大夫憲照石塚丹

後賴春三人共大職冠錄足公後胤左中將清足公孫流  
 也然依蠶養國尊神靈夢稻荷祠草創此時女童牛赤飯  
 荷負來人夫食之然女童來處歸處無知人俗人稻荷靈女可成云  
 牛死處自是號牛墓右趣以飯森山稻荷大明神云々  
 右蠶養大明神廷喜式載也

○富田叢書曰弘仁辛卯年蠶國大明神ト祭ルコトアリ  
 保科正之公代ニ取立

雨屋村雨乞事

一弘仁八年丁酉日本大ニ旱ス百日ノ内雨不降依之弘  
 法會津天屋邑ニテ乞雨大ニ雨降自是雨屋邑ト改ム

又藥師堂建立大同二年作物ヲ災ニ安置ス今年入佛供養有リ

石原邑藥師堂古碑

一雜考曰康保元年甲子大沼郡津會郡石原邑藥師堂寶藏院有一石記曰康保元年甲子二月十二日開山石澤山藥師寺久光坊是寬文甲辰孟蘭盆會之日里中小兒欲焚一石於松火得焉

面川村泰雲寺

一治安元年辛酉會津面川村禪宗泰雲寺惠日寺侍松本某建立前ハ眞言宗應永ノ頃改宗ス

黑川小田里天祥寺

一長和元年壬子黑川小田里ニ天台宗行人弘海天祥寺ヲ建立

若松安養院市神事

一長久三年壬午會津黑川ニ安養院ヲ建寺中ニ祭稻荷大明神凡商人司頭梁田築後建立之則奉崇市井神今正月十日始行祭

會津郡瀧澤村一箕山八幡宮

一天喜五年丁酉會津郡瀧澤村一箕山八幡宮義家公建立有一箕號但義家設役夫運每一箕令築焉故名云又

正和頃妙法寺開山日什父石塚氏祈于此神得什也故相崇實每一箕令築此山云然山蟠根巨宏非常人能所可作樂可源君制矣且山形非自然者必可築者可成右寬治六年壬申正云未詳

高久村正八幡宮

一天喜五年丁酉會津郡高久村正八幡宮義家建立

會津黑川眞言宗金剛寺

一大治五年庚戌會津黑川眞言宗金剛寺長宥法印建立也其後應永十八年辛卯葦名盛高寄附

○新編風土記ニ金剛寺ニ藏ムル古文書三通載テアリ

界村鹿島社

一耘暇鈔會津郡界村鎮座鹿島社祭神武甕槌命天養元年庚子勸請

會津黑川熊野宮

一雜考曰城南延壽寺熊野宮寶器銘曰

大會津郡小高木邑熊野權現御寶前鉢

應安七年十二月日

檀那妙淨何人未詳

一久壽元年甲戌會津黑川熊野宮別當天台徒延壽寺寶器時大守半在家住正四位下行美濃守藤原家長納ト云此寺宮昔天安二年慈覺大師爲開基今住僧是尊并

弟子珍慶其寶納神器一箱韞用錦袋箱製豎六寸二分  
橫四寸三分塗黑漆金泥丹青細繪究美繪佛像今塗漆  
盡剝矣又裏掛於一小箱安角鏡方二寸九分表鏤佛像  
裏有字曰 湖州真石家念 三叔青銅照子  
應安七年甲寅小高木村ノ銘アル鉢有リ盛至親少現  
ル處ナリ熊野宮及延壽寺明治元年戊辰兵燹ニ灰燼  
トナリヌ

宮澤村香取社

一耘暇鈔會津郡宮澤村香取社祭神經津主命治承四年  
庚子七月十日勸請

賴朝公佐原山內河原田長沼會津賜事

一後鳥羽院御宇文治五年己酉源賴朝公與州秀衡子泰  
衡國衡爲征誅七月十九日鎌倉出陣八月九日名取川  
渡給其時將軍發句賴朝カ今日ノ梶原景時君諸共ニ  
軍ニ名取川ノ梶原景時勝軍セン  
一ニ勝渡リ同十日熱柏山合戰九月三日泰衡兄弟一  
族不殘討亡給此度先陣高名面々忠賞被行南部不殘  
新羅三郎行光賜也是糟部郡云自是南部家苗新羅  
三郎五  
男出羽長井上下莊與州信夫伊達大森五郡大膳大夫  
栗野朝宗賜是山陰中納言會津四郡仙道二郡下野國  
藤原政朝子也  
鹽谷郡越後國魚沼蒲原二郡白河郡合十郡四人賜其

次弟佐原十郎左衛門尉義連是三浦大助山内下野守

季基是山内瀧口長沼五郎宗政是明子也河原田盛光

是右但佐原黑川住山内山入住長沼田島住河原田伊

南住此時西木戸首下郷橋原捨是村民理築塚號西木

戸塚其處奥田云又輝井次郎首真綿村捨是村民理築

塚號輝井宮今有

○建久元年庚戌山内秀基伊北内山入築城號中丸城山

入横田改自夫春日諏方多賀彌彦之四社祭一祠彌彦

大明神唱八月四日遷宮爲鎮守○長沼宗政田島築城

號鷺山城○河原田盛光伊南築城號久河城後柳川城

改盛至青

柳城ト○佐原義連黑川小田里築城號小田山城後小

改城ト

但義連入國之時耶麻郡半在家着居此處古來當郡

之官司居故古館有自是幕内移是中荒井邑側有水

災有故今處引移築建所後建祠祭旗明神中荒井有

盛至按スルニ小田里ニ城ヲ築キ住セシハ義連ヨ

リ七代直盛也義連ニハアラザル也

又日本文八月九日名取川ヲ渡同十日熱柏山合戰

トアルハ前後シテ誤レルナリ名取川ハ名取郡中

田村ノ東ニアリ熱柏山ハ伊達郡藤田村ノ東ニア

リテ其間十三四里隔町三十六里熱柏山ヲ越テ入ルニ  
アラサレハ名取川ニ至リ難シ又白川關ニテ梶原  
歌アリ 秋風爾草葉乃露遠拂波勢豆君可古游連  
巴關毛理母奈之

南山奈良原邑西城戸塚

一雜考日文治五年己酉九月三日藤原泰衡被戮彼氏族  
盡亡矣今南山奈良原西木戸塚在焉處與田云是葬於  
西木戸首也

眞綿邑輝井宮并幕內中荒井旗明神御膳河原

一會津郡眞綿村輝井宮在焉祀於輝井首云難信乎佐原

義連賜會津亦今歲乎今邑有幕內名是往昔主來時以  
暫留主帷幕內

傳曰舊邑在于中荒井北東患水災寬永中移今地矣  
往昔郡主築地彼舊邑名曰幕內後移于今二井寺邑  
之地壘賜舊壘於臣仁科太郎光盛彼以爲寺今幕內  
邑眞城寺是也故本字新城其他今大川之水脈是也  
云

故得名亦中荒井居邑旗明神及御膳河原地在焉是斲  
植旗其神社獻駒於其河原故又口得名云是等也故事  
今歲義連如自平泉之役直來留者然東鑑所謂此十二

月一日賴朝被猷神馬於鶴岡義連義盛率之今歲當國  
亂緩則在國猶可警非常者如何

石伏村若宮八幡宮

一耘暇鈔會津郡石伏村鎮座若宮八幡社祭神大鷦鷯命  
文治五年己酉勸請

黑川如法寺并藥師堂

一承元四年庚午黑川如法寺并藥師堂日什上人草創爲  
開山佛像者佐原義連鎌倉持來至德元年安置云

伊南古町邑照谷寺佛像書

一雜考曰安貞元年丁亥伊南古町照谷寺佛像書曰嘉祿

三年三月三日云此寺者一遍派也非此頃建者往昔主  
河原田氏及宇都宮芳賀氏之族所皈依寺也云

西城戶邑延命寺

一安貞二年戊子西城戶邑眞言宗延命寺雲覺建立其後  
天文二十一年壬子天台徒春玄再興天台改宗

宮內村藏王權現修覆

一仁治二年辛丑門田莊宮內邑藏王權現祠葺名泰盛草  
創

一元龜元年庚午葺名盛興宮內邑藏王權現社修覆九月  
十七日行神事



傳曰修驗道之徒因路於此社側入大戸嶽廻於布引之西麓出于城東羽黑山以準于和州多武峯修行呼國峰云故所經山岳有小篠大黑岩等名摸於多武峯處々今民間天屋三峯云者亦準于金峯葛城多武峯三峯曾所經山形亦多似多武峯云按往古吉野皇居可頃成

盛至按スルニ準于和州多武峯者恐ラクハ金峯大嶺ニ準スルノ誤ナルヘシ

黑川德壽院并福證寺

一建長六年甲寅會津黑川眞言宗德壽院并一向宗福證

寺建立

黑川蓮臺寺福光寺知光寺

一建長七年乙卯會津黑川一向宗蓮臺寺福光寺并淨土宗知光寺建立

會津黑川十ヶ寺建立之事

一正嘉元年丁巳會津黑河淨土宗常泉寺長源寺寺覺寺秀翁寺阿彌陀寺極樂寺并天台宗成就寺眞言宗眞成院万福寺十ヶ寺同年建立

黑川善行院福壽院持寶院

一正元元年己未會津黑川眞言宗善行院福壽院持寶院

建

黑川時宗東明寺一遍上人建立

一建治三年丁丑一遍上人去年立時宗法請日本巡國免許今歲會津來建當麻山東明寺其制巨宏御堂十七間也但元和頃迄塔頭列宇廿五院有今廢先有一遍形堂脇院院林重院院陽德院西院嚴院蓬院多寶院地藏院養福院春長空藏院院覺雲院壽塔院西住院庭樹院林宗院寺附屬門弟華阿彌衆阿彌志間軒為重院樹瑞院權宗院

其阿上人自是末代至住持稱上人不借他吹擧昇進云去日本三當麻云大和國當麻山禪林寺相摸國當麻山無量光寺陸奧國會津黑河當麻山東明寺是也傳來什

寶又多人丸像

自畫詠歌二釋迦像子安筆也服緋衣彌陀

像惠心名號

弘法征鼓携一也其以後永延頃遊行會津

來徒弟文峯

越中相從輩名盛興相親會往當寺又慶長

始上杉景勝太守時尋親當寺愛文峯後移羽州米澤文

峯相從行也此寺往古在諏方東元和始移今地跡者為

成願寺

○雜考曰當麻山東明寺鐘成銘曰日本奧州大會津黑川

奉懸東明寺大鐘

右志趣者為法界平等利益也軒緣淨阿彌陀佛

應安八年四月廿三日鑄造

大檀那下津珠阿散白

○新編風土記ニ東明寺ニ藏ムル古文書載テアリ

黒川榮岸寺玉泉寺長泉寺

一文永十年癸酉黒河淨土宗榮岸并眞言宗玉泉寺時宗  
長泉寺建

高久邑眞德寺

一弘安元年戊寅高久村建一字號弘安寺其後元和年中  
改眞德寺此者其時太守蒲生忠郷宴寺住持盛眞侍席  
容貌大篤實也公戲曰寺目今稱眞篤寺可爲號有後篤  
作徳云

黒川馬場町觀音堂

一弘安二年己卯黒川馬場町觀音堂建立

黒川定善寺

一弘安二年己卯黒川淨土宗定禪寺建立

黒川興徳寺開基

一大圓禪師諱覺圓字鏡堂云宋西蜀人也法無準弟子環  
溪嗣弘安九年會津來翌十年興徳寺建立此寺本朝禪  
流二十四流一也 徳治元年丙午會津黒川瑞雲山興  
徳寺開山覺圓鏡堂化勅謚大圓禪師偈曰甲子六十三  
無爲人說任運自去來天只一月 相嗣壽峰大圭又任

于時柳津圓藏寺樽河禪定寺巨宏伽藍并赤津長福寺  
 小谷大慈寺大澤昌林寺黑川赤井町寶泉寺相屬也寺  
 産石村宮内天屋南原加鹽倉河小鹽相川澤村以上十  
 津六沼入田付熊倉二ヶ村合十二村納稅且當時稱十  
 兩郡耶麻郡鏡者通津橋今車河ノ龍吟關山門圓通道場佛殿宗鏡  
 堂法堂福祿聚地今未詳洪音樓鐘樓靈光堂開山堂龍華堂  
 方丈ナリ萬年松今石庵前甘露泉井有又有二十四宇塔頭曰多寶  
 院

正傳院 福祿聚院持地院 慶雲菴 瑞應菴 德授菴  
 謙享菴 富陽菴 靜香菴 常嘉院 寶聚菴 慈視菴

海藏菴 福春菴 松源院 西龍菴 能滿院 平等院

以上二十宇也

○雜考曰應永二十三年丁酉興德寺列于天下十刹矣此  
 寺者本朝禪家二十四派內源大圓禪師草創也  
 同書曰同年興德寺鐘鑄納六月十日其銘曰日本國興  
 州路會津縣瑞雲山興德禪寺大鐘應永二十三年丙申  
 六月十五日鑄造爲鐘之用幽顯俱利 斷現世迷 除  
 多却睡 煩腦所離 菩提茲至 一指半錢 助化策  
 志二聽五觀 御神驚智 深契正緣 如符真理 誓  
 證佛身 廣濟群類 虛空有消 此願無棄 法界可

窮斯文不墮

六十四

住持密中叟謹銘

沙彌祐仁

義乘

詰阿

圓乘

大檀那

郡寺

化主

大工

應永廿五年戊戌從錄倉諸岳會津送興德寺密中和尙  
疏曰相誠諸山

奧州會津瑞雲山興德寺迺大圓禪師創業之地也應永  
廿四年丁酉秋京師大丞相遙降鈎帖墜之以齒於天下

十利關左元帥左武衛大將軍持牒前建長密中和尙新  
旌開堂蓋重肇始也於是乎相城諸闔詞相謂云今叢林  
亦百丈叢林也今禮樂亦百丈禮樂也所慨弛張有時興  
衰賴人苟得其人執而行之則祖道勃興其不埃旋踵也  
遂胥率遠致馳戀之意天降甘露今有甘露水固知美化  
旁流山起瑞雲乃見慶澤所及顧惟偉人之出也豈匪昭  
代資乎共惟新命興德審中和尙環雞的傳圭翁真子  
渾然無適無莫信哉有德詞視豹變諸南山展也君子取  
龍筋諸東海炳如文章與其解臣嶠印而安眠孰若匡端  
峯席以蒞衆靈光開山也獨輝空萬象於宗鐘堂法堂

六十五

也一前郡主自趨關門於通津橋畔宜賡佛祖古曲痛付夷狄新聲山川相阻修書疏來往

戊戌三月日 諸山疏

建長寺哲

圓覺寺雄

淨智廣曦

淨妙建祖

壽福寶梁

禪興芳孫

東勝疏典

萬壽

瑞泉梵妙

興聖

東漸文龜

法泉

同書曰慶長十二年丁未會津若松興德寺逸傳賜御繪

紙其文曰

興德寺住持職之事殊賜佛前紫專佛法紹隆宜奉祈寶祚延長由天氣如此仍執達如件

慶長十二年正月十日

藤原右少辨明廣

逸傳和尚禪室

新編風土記ニ興德寺ニ藏ムル古文書載テアリ

黑川久福寺紫雲寺

一正應三年庚寅黑川法華宗久福寺并曹洞宗紫雲寺建立

黑河法華宗妙法寺

一正應四年辛卯黑川法華宗妙法寺建

寶塔山妙法寺真言宗正應四年建立永德元年供養草

創後日什修覆改法華宗則以日什為開山日什者蘆名

水久無嗣子夫婦祈龍澤入播宮而得姪母臨月又祈安產此  
神詣宮臨階則產扶兒浴于清水此水於今號產生清水彼兒  
羽黑山東光寺弟子成天台宗名玄妙隨成長僧侶相從者五  
百有餘人也齒既及六十八歲見日蓮所述開月抄及修行抄  
觀心本尊抄書忽改  
法華之徒自號日什

雜考曰延德二年庚戌 妙法寺相傳牒判此頃主蘆奧

州會津東十二村南瀧澤內波多野近江守盛泰之知行

之石塚屋敷并田地六百七十町所合直錢十四貫文永

代法華宗妙法寺住持日戒賣渡申所實也右於此所私

公事并就細事等不可有違亂候但公方段錢者可為如

御法候為後代之狀如件

延德二年庚戌十月十五日

同書曰文明十五年癸卯葦名氏寄附八角之內若干地

於妙法寺

同書曰賜妙法寺牒 十二村鄉之內田村山之內在家

二間之所妙法寺依御所望代物七十貫文永代申合所

也於子女孫々不可有相違者依細猶富田美作守可申

仍為後日之狀如件

永正三丙寅年十月廿八日

盛高

盛滋

同書曰右奥州會津十二村鄉內田村山之內在家二間年貢九貫五百公事錢壹貫五百文石米三斗此外上物少々有之然者御判形申請永代申合所也於子々孫々不可有相違仍爲後日如件

富田美作守

永正三丙寅十一月十五日

成實

同書曰盛舜賜于妙法寺牒

判 東黑川之內田町六百疇本年貢二貫文之處永代富田左近將監實持申合所實也於子々孫々

不可有違亂候爲後日如件

不可有違亂候爲後日如件

大永五年十二月廿四日

妙法寺

黑河郭內諏訪大明神緣起

一會津黑河諏訪大明神緣起拔萃 伏見院御宇永仁元年癸未信濃國下諏訪大明神主子共小野權太郎信

政歲廿一後笠原次郎太輔賴長歲廿四後佐久平次忠

重刑部云一後三人同行爲奥州一見當地內笈川云處通

此時新宮氏兵衛尉助成前時輩名一族謀逆企依之黑

川太守輩名遠江守平盛宗引率大軍欲攻爰來右旅人

先達行盛宗怪何國者問旅人共答曰信州下諏方神主



也云盛宗悅曰諏訪大明神大已貴命分神建御名方命  
 勝軍威神也今日必有勝利云自夫令賴先陣加矣誠  
 其日新宮助成不戰而降盛宗大深信三人留置翌永仁  
 二年三月三人遣本國五月下諏訪神靈奉勸請也中同  
 五日稻川莊栗村御休今坂下也自夫同日黑川御着八角龜  
 宮神殿奉入去程御宮殿不殘八月迄成就八月廿七日  
 御遷宮也去依每年五月五日稱小祭七月廿七日號大  
 祭自是國司地頭惣郡祭大鎮守也右下諏訪神主子共  
 三人共向後神主成也家系左記御通筋建祠祭村々左  
 記

小川莊新谷 同角嶋 同津川 同野村 同燒山

同八田 同福取 稻川莊寶川 同野澤以上九  
邑延慶

三年庚戌  
建祠祭也 小川莊赤谷 同行地 稻川莊片門

同船渡 同上野尻以下五  
乙卯祭 同下野尻應永  
六年

乙卯祭  
今坂下應永二十八  
年辛丑山伏雀元祭

建武四年丁丑三月黑河諏訪明神二納銘曰

建武四年丁丑三月日 敬白

諏訪御正體

大檀那 藤原氏女是參州住人參河  
守藤原俊實女也

大檀那 平 行信是須田右馬允云參河  
附來與家老實伯父也

永和元年乙卯七月十四日御宮殿造營柱立康曆二年  
 庚申御遷宮 明德二年辛未五月十三日葦名盛銓田  
 步沒錢知行八ヶ所令補任佐久刑部祝請之 應永三  
 十二年乙巳武藏國住人寄西源氏苗裔武藏守義秀七  
 男密宗僧秀哉法印諏訪社內建一宇號諏方山彌勒寺  
 任社僧 文龜元年辛酉閏六月三日葦名盛高門田莊  
 中島田步四千二百束苻寄進 天文七年戊戌四月一  
 日葦名盛舜同盛氏笠原從五位下大和守方茂常世邑  
 地令補任 永祿四年辛酉鐵燈籠森田彥兵衛妻納大  
 工早山善次也 天正十七年己丑七月廿四日伊達政

宗諏方祝子七ヶ所補任地永代判狀二通送之

雜考曰永仁二年甲午八月勸請信州下諏訪黑川今若松也

時大祝小野氏及佐久氏笠原氏三員奉于神興來也

且八角宮有作休宮者傳云諏方神興到當郡日暫奉休

于八角宮自茲取義間如此云

盛至按スルニ人皇五代孝照天皇御宇尺寸鋒降化

八角水精故有八角社號諏方神興休義附會說不足

信矣

同書曰諏訪宮鐵燈籠成銘曰

奥州會津黑川諏訪御寶前常燈

大檀那平朝臣盛氏

願主森田彦兵衛女

大工藤原早山善次

永祿四年辛酉八月日

小野氏者清和天皇後裔新羅義光四男平賀冠者盛義  
三男平賀四郎義宣二男小野冠者三郎永曆元年庚辰  
生信州下諏方大明神之神主成任從五位下小野宮內  
少輔少祝號是建永元年丙寅也此小野宮內少輔朝信  
以小野氏祖

右朝信子時明自是五代孫小野權太郎信政會津諏

方社神主成任從五位下宮內少輔

新編風土記ニ諏方大祝家ニ藏ムル古文書多ク載  
テアリ

佐久氏者清和天皇後裔河內守賴信三男乙葉掃部介  
賴季其子井上三郎滿實其三男米持三郎家光其子佐  
久次郎高義佐久氏祖

右高義子關山次郎忠盛其二男佐久次郎忠義其子  
同小太郎忠清其二男同山城忠俊其二男刑部少輔  
忠重會津諏方神主成從五位下任

新編風土記ニ佐久上總家ニ藏ムル古文書一通載

笠原氏者桓武天皇後裔安藝守清盛七男淡路守清房其子松本太郎盛光其三男笠原平三賴盛笠原氏祖

右賴盛二男平六左衛門尉賴氏其子平四郎賴景其二男主水正賴基其二男次郎太輔賴長會津諏方神主成任從五位下出雲守

新編風土記ニ笠原幸之丞家ニ藏ムル古文書數十通載テアリ

黑川千手院吉祥院宗覺寺法蓮寺

一永仁三年乙未黑河真言宗千手院吉祥院宗覺寺法蓮

寺建立

黑河實成寺

一後二條院嘉元二年甲辰黑河久遠山實成寺豐前國之住人前相摸守藤原德秀去々年壬寅豐前國死號永德院殿前松公遠山日秀大居士其子從五位上兼日向守藤原實成去癸卯任奥州國司下向爲亡父菩提此寺建立爲日尊上人開山是會津玉野氏子也任阿闍梨稱法印此寺日尊草創第二法華宗其一也其後貞和三年丁亥五月三日本山洛陽上行院日大上人法系牒賜永和三年丁丑仙像六躰納

傳曰德秀牌今寶成寺有

正和元年壬子會津黑河寶成寺開山日尊上人者歸于富山師曰興相悅救於先寺責授與本跡血脉抄曰右血脉者聖人出世本懷衆生入理真路也然玉野大夫阿闍梨日尊於王城法華弘通開山也於都鄙建立法華道場三十六寺其功莫大也依附屬之畢

正和元年壬子十月十三日

日興

一貞和三年丁亥黑川久遠山寶成寺本山京都上行院日大上人送法系其牒曰 奧州會津久遠山寶成寺者開山日尊上人三十六寺建立之內第二靈場也因茲其法

系也本門三箇秘法二箇相承之的流傳弘流宣之靈寺故當山代々宜稱上人自本大漫荼羅并授戒補任等如本山寶主許之者也其上近國之諸末寺等以廣化弘布之餘暇於諸事可被下知者也依附屬指南狀如件

本山上行院寶主附法弟子

貞和三年丁亥五月三日

日大

新編風土記ニ寶成寺ニ藏ムル古文書載テアリ  
雜考曰天文元年壬辰 寶成寺相傳牒 盛舜判盛氏依有要用東黑川之內千本木御箸田三千苜田地永代賣渡申所實也然者彼地之事爲寶成寺御寄進周防殿

召置候尤於子々孫々爲不可有相違候御屋形樣御判形申請進獻仕候仍後證之一筆如件

佐瀬大學助 御小者

天文元年壬辰八月日

九郎左衛門

御館周防殿參

同東黑川之内法華堂今實成寺也昔今米代南堀際則昔亦郭外堀知當時乎百五十疇之田地長谷川清兵衛尉令買得實成寺致寄進所實也然者向後爲不可有相違申請御判形渡者也仍證文之一札如件

御館周防申續

天文四年乙未五月

佐瀬大隅守常教

實成寺日東上人

梁取邑觀音像成

一雜考曰正和二年辛亥梁取邑成法寺觀音像成書曰

應長三大歲七月廿八日

(盛至曰應長一ヶ年ニシテ止正和二年也)

藤原三河權頭宗景

住持遍照金剛佛子良信

採色小輔公永賢圓秀

黑川三町安樂院并荒神建祭

一元應二年庚申黑川三町眞言宗安樂院建立翌年元享

元辛酉荒神建祭

中明邑密藏院

一文保元年丁巳中明邑真言宗密藏院建立

黑川寶相寺開起

一元應元年己未會津黑川安吉山寶相寺之開山大光禪

師諱宗已字復庵入大元七歲也直浙東道杭州天日山獅

子正寺行謁于中峰和尚嗣法留止事數年但中峯三年過

大元至治元年寂 皈朝八年嘉曆元年丙寅其後元德元年會津

來翌二年丁卯寶相寺草創

康安元年辛丑黑川寶相寺寄附牒曰

奉寄進 安吉山寶相寺陸奧國加納莊內鷲田邑內中

在家一字同空性房在家一字并針生邑內笠帳在家一

宇合三間事坪付右所高明重代相傳所領也然間為高

明菩提大光禪師為開山依有志件田在家限永代所寄

進申彼寺也若於此處子孫中成違亂煩輩者為不孝仁

當村內雖段步知行錢分一圓可為寺家進退也敢不可

妨如件

康安元年辛丑十月六日

領主佐原十郎高明

安吉山寶相禪寺

傳曰此高明佐原五郎任加納左衛門尉盛時後胤加

納新三郎高重子住三宮

貞治三年甲辰黑河實相寺大鍾納九月六日供養鑄大  
 工圓覺葦名盛員亡室淨仙爲菩提長臣富田兵庫介祐  
 義于時住持者廣育丘也 貞治四年乙巳黑川實相寺  
 一切經藏同郡萱津邑地頭平井次郎三郎建日奉明秀  
 是平山 知行內長橋分二段六百疇一年得分一貫五百  
 秀重孫 文相田二段六百疇同ヨモキ田六百疇同町田六百疇  
 勸昌作先規其得分七貫六百文處并年貢地彼是亡祖  
 父并兄次郎太郎有信爲菩提寄進今年十一月十三日  
 證文寺有 應安四年辛亥大沼郡橋爪邑高藏寺觀音

堂同堂職共黑川實相寺此村主佐原兵衛少輔平盛代  
 寄進是爲祖父母并亡父菩提也四月九日盛代牒今實  
 相寺有 享祿二十一年王子黑川實相寺二十二世桃  
 林契禪師殘夢俗說往昔源九郎義經臣常陸坊海尊成  
 云此頃黑川葦名盛氏臣佐瀨源兵衛深語又城下無々  
 云者居鏡磨是伊勢三郎盛義也云又福仙云同心居是  
 義經旗持伊賀太郎云凡義經臣十八人皆天狗仙術或  
 赤蝦夷往往今不死云常三人物語只元曆文治戰杯而  
 已計語云殘夢自呼曰秋風居士也 天正四年丙子黑  
 川實相寺住寺三世殘夢和尚三月廿九日寂謚桃林契



悟禪師曾自稱秋風居士今日設碑自筆於名號居諸鳩  
 衆於室內頌云墮在無間五逆聞雷喝下睛驢死眼豁開  
 擲筆入棺寂云 相傳曰言常佯狂見人無高下且家有  
 請者日中又數齋又連日不食無飢色歷年弊衣不改強  
 施則拾舊衣虱放服焉見貧者脫與焉常能語於源平二  
 家之鬪爭又岩城郡來黑川居無々云者有或時相逢互  
 語於曾我夜討事其他昔事語恰如親見者人間齡曰百  
 五十歲詰則却言忘年故世人皆曰義經臣常陸坊也又  
 有時牛墓一塚在焉傳曰葬舜岳也彼自燒數日殘夢自  
 往焚香作禮唱偈曰光明無業元無明光融性海最堪吹

鑊湯爐炭躡跳後八角磨磐豈立錐即忽然火滅云其塚  
 今在牛墓 元德二年庚午黑川安吉山實相寺開山大  
 光禪師諱宗已字復菴本願大旦那葦名四天家老富田  
 民部太輔政常是往古大寺惠月寺侍也佐原黑川興德寺  
 東隣建立十境有 般若水 安禪石 法雲塔 臨月  
 橋 夢砂石 明星水 月見菴 光柳籠 高樓會  
 東光門 以上 塔頭常勝院葦名盛高ノ 種德院盛  
 上シコ 常德院 法雲軒 梅宇軒 楊雲菴 全珠菴  
 眞珠菴 富潤菴 海藏菴 聖壽菴 大用菴 以  
 上十二菴右寺院不殘文祿今地移 盛至日享祿四年  
ニシテ止天文十

首座寮牒曰三條椽下七尺草前便是道人身立命處也  
日用十二時中安住不動如須彌山以躬下大事因緣自參  
自窮日間不許出村落夜裏不許離堂中有故犯者不同條  
諸座禪師恍衆禪師日夜提綱諷經放參一應寺務勿令遺  
失望內外肅靜易成道乘也是  
慈啓廻之一端  
野叟復菴敬白

雜考曰實相寺寄附牒云 奉寄進實相寺領陸奧國會  
津蜷川莊カヤツノ邑ノウチモトキヨカチキヤウ分  
在家一宇田三町之事云々

庚安二年十一月二日

左衛門尉基清

同書曰葦名詮盛賜實相寺牒曰 奉寄進實相寺長光  
可被早領掌陸奧國會津郡加納莊在耶麻那內上野村勝滿

寺領田畠事右以彼事務職所寄進之也者任先例可有  
御知行狀如件

應安二年二月廿七日

左衛門尉詮盛

同書曰奉寄進會津實相寺陸奧國大沼郡中河村之内  
正知坊一宇事

右所者盛親當知行無相違地也爲亡母聖妙大姉并聖  
心禪尼之菩提奉寄進實相寺處實正也若號盛親子孫  
成違亂妨者永可爲不孝之仁仍爲後日寄進狀如件

應安四年九月五日

刑部太輔

同書曰寄進 會津門田實相寺輪藏陸奧國會津加納

莊鷺田村內海法屋敷同往番千疋之事

右所者高明重代相傳于今無相違地也然而依有志永代所奉寄進彼寺輪藏實正也若號高明子孫成違亂妨者永可爲不孝之仁仍爲後日寄進狀如件

應安四年辛亥九月十三日 佐原十郎高明

同書曰古河公方左馬頭政氏賜實相寺牒 奥州會津安吉山實相寺之事可爲關東十刹之列狀如件

永正十二年三月廿七日 左馬頭華押

當寺住持秦大和尚

文祿元年壬辰安吉山實相寺今年自郭內移今之地五

之町也

新編風土記ニ實相寺ニ藏ムル天目山普應國師ノ書并古文書載テアリ

黑川法昌寺

一元德元年己巳黑川法昌寺禪宗硯鏡建立

黑川本行寺法華寺

一建武元年甲戌黑川法華宗本行寺同法華寺日什上人建立

黑川延壽院并藥師堂

一建武元年甲戌眞言宗延壽院并藥師堂建立今本尊藥

師像佐原義連入國砌從鎌倉持來尊像也元安置如法寺其後瀧澤一箕山八幡宮側小堂建立今歲安置本尊前立正保三年丙戌此寺引移

黑川淨林寺

一建武二年乙亥黑川淨林寺盛員室建立

羣名遠江守父子討死之事

一建武二年乙亥羣名遠江守盛宗嫡男盛員歲四北條時

行隨相州於片瀨川討死其子盛高父同討死是八月十

七日盛員父盛宗存命會津有盛員家督子無依弟直盛

號若狹養子守歲十

天寧寺湯本温泉之事

一延元元年丙子會津天寧村山奧川端山俄温泉涌出自

是湯前明神祠建祭繁昌號湯本

崎川邑藥師堂

一曆應三年庚辰崎川邑藥師堂建

黑川寶積寺

一文和三年甲午黑川小田山寶積寺建是盛員室爰葬號

寶積寺殿金峯尊公大姊是參河守藤原俊實女也今牌有婦人影堂

也但鎌倉五山流濟家宗開山通覺令住經年大破及無

寺無住久敷廢其後大沼郡尾俣窪邑龍門寺宗元再興

曹洞宗卜改

新編風土記古鐘慶長十九年甲寅菊月吉日卜彫付アリ

二堂邑寶幢院

一延文二年丁酉二堂邑寶幢院立本尊聖德太子像也三月十日供養旦那地頭小松彈正金家并母比丘妙圓也雜考曰寶幢院太子像有背後書曰延文二丁酉年三月十日檀主小松家住人法心妙圓云々

下荒井邑蓮華寺

一新編風土記蓮華寺ハ康安元年ノ創建ト云

白河領主石堂氏南山音金星氏合戰

一貞治六年丁未白河領主石堂民部太輔義高會津田島長沼氏領南山下郷音金本九々布郷地頭星刑部少輔廣成九月七日那須板室間合戰自是此原號十文字原義高無利則歸

下荒井邑塔建

一應安元年戊申下荒井邑塔建有供養今村北遺趾有

麻生邑寶幢院

一應安四年辛亥大沼郡今會津郡麻生村真言宗寶幢院建立

黒川壽福寺

一 永和二年丙辰黑川真言徒宥範如意寶珠山壽福寺建  
今大町一桂院是也

黑川淨光寺

一 永和四年戊午黑川七日町淨光寺建今常光寺改  
新編風土記ニ常光寺ニ藏ムル僧正天海文書載テア  
リ

石塚蓮臺寺觀音堂

一 永和四年戊午黑川石塚山蓮臺寺蘆名直盛建立又觀  
音堂建是佐原十郎義連守佛安置至小像也 至德二  
年乙丑蓮臺寺新佛觀音像奉納有

雜考曰康曆元年己未傳曰此頃直盛建石塚山蓮臺寺  
安觀音此像佐原義連一生被崇他遊則戴髻中至小之  
像也云

黑川南町天神宮

一 永和四年戊午蘆名直盛黑川南町天神祠建立但鎌倉  
深澤天神勸請神像御長七寸五分祠前小澤有號深澤  
別當天台宗南泉寺 維新後祠者存シテ寺者廢セリ

蘆名父子小館ヨリ小田山ニ移ル事

一 至德元年甲子蘆名直盛父子從小館移小田山則稱鶴  
城自昔市井改黑川但文治五年佐原十郎義連公會津

領時先年官司古館半在家有先此館住終其子至盛連  
移幕內壘設亦其後至小館壘築直盛二年居小田山本  
城築移是前々小高木城云屢々成乎今之城是也

黑川城西ニ住吉ヲ祭ル事

一 至德元年甲子黑川城西住吉明神祭川原町材木町也

黑川大町稻荷并融通寺之事

一 至德元年甲子黑川大町有安養院稻荷大明神長久三  
年壬午草創爲興德寺鎮守去年蘆名直盛城中勸請今  
年遷宮有亦安養院寺内外祭

慶長九年甲辰會津若松自然山融通寺列勅願所賜勅

制并扁額其文曰

勅願所融通寺法度之事

- 一 禁裏御祈念之事
- 一 將軍御祈念之事
- 一 守護不入之事
- 一 殺生禁斷之事
- 一 下馬尤之事
- 右所定如件

慶長九年六月日 自然山融通寺

同年冬木澤邑八葉寺側有融通寺小館跡改寺爰引移

融海住寺其後應永廿九年壬寅三譽上人今大町移之  
小館寺曰古融通寺今名小館山城安寺

新編風土記ニ融通寺ニ藏ムル古文書載テアリ

一堰邑光明寺

一至德元年甲子一關邑釋亮珍光明寺立自往古彌陀堂  
有像最澄作也今以堂襲爲寺天文年中尊慶修覆今村  
一堰書

東田連邑照光寺

一明德元年庚午東田連村主赤塚外記入道聖親ミチサカ一字建  
立號照谷寺寄附稅米万束地

馬寶山觀音寺八角建立

一明德三年壬申蘆名臣武田大和建馬寶山觀音寺但八  
角眞言宗仁饒爲住寺開山今在道場小路町是會津密  
宗四院其一也

新編風土記ニ觀音寺ニ藏ムル古文書三通載テアリ

黑川一向宗松井專福寺

一應永元年甲戌黑川一向宗松井專福寺是信坊之後胤  
助觀建立是祖眞鸞徒也

伊北鄉黑谷邑八所宮

雜考曰應永八年辛巳十月八日伊北鄉黑谷邑八所宮



寶器成銘 入社在焉故稱草創未詳有寺勝寶山方願寺云安觀音乃崇七社

時應永八年辛巳十月八日 大旦那江長六郎

立岩鄉森戶邑虛空藏堂寶器銘

全書曰立岩鄉森戶邑虛空藏堂器銘曰

奧州南山圓福寺虛空藏堂鰐口

應永十一年甲辰五月十三日 大檀那唯善坊

黑川泉明院覺成院大菴寺長福寺寶泉寺

一應永十四年丁亥黑川真言宗泉明院荒神堂并同宗覺成院淨土宗大菴寺曹洞宗長福寺濟家宗寶泉寺等建立

黑川々瀬變事

一雜考曰應永二十六年己亥七月黑川河自今羽黑下押切付鶴沼云事見塔寺略記

會津若松萬松山天寧寺開基

一奧州會津若松萬松山天寧寺緣起曰 萬松山天寧寺開基傑堂和尚字者能勝俗性 人皇三十一代敏達天皇四代并手大納言諸兄公後胤楠判官多門兵衛正成之嫡男楠帶刀左衛門尉正行二男楠次郎左衛門尉正義任左馬頭文和四年乙未生康曆元年己未廿五歲謁由良古劔和尚薙髮是近年足利氏屢々合戰流矢當

請膝疵為跛故如斯師古剝寂後加賀國金剛寺住僧謁  
 梅山和尚爰居應永元年甲戌辭於師梅山越後國來結  
 庵瀨波郡小泉莊杠澤小嶺號耕雲菴四隣植松杉蔚矣  
 後梅山遙開示諭令山稱靈樹改菴為寺居數歲應永二  
 十年癸巳師梅山從越前瀧澤寺出步訪於越後國村上  
 耕雲寺傑堂喜悅出迎梅山五十餘里梅山亦相親逗留  
 超年翌年歸鄉里去梅山於越前國瀧澤寺應永廿四年  
 丁酉九月七日寂 應永廿七年甲子傑堂來會津黑河  
 結菴於城東山下太守蘆名左近將監盛信蓮髮後見能  
 勝太甚信而究院宇號萬松山天寧寺後來數代之主葬

此寺但應永廿八年建 應永三十四年丁未傑堂和尚能勝越  
 後村上耕雲寺壽七十三歲寂則會津萬松山天寧寺崇  
 像 二世南英和尚 文安四年丁卯春黑川太守蘆名  
 左近將監盛信為師南英和尚薙髮號聖喜是因彼師傑  
 堂開基地也故南英不辭隨焉 寶德三年辛未三月十  
 八日蘆名盛信逝去謚寶岩寺殿元慶聖喜大禪定門天  
 寧寺碑有 康正元年乙亥南英和尚再興出羽國三莊  
 玉泉寺曰玉瀨軒今改號國見山玉泉寺其制大備也  
 長祿元年丁丑南英越後歸福地洞也同三年己卯四月  
 廿四日南英微疾五月十九日壽七十三於種月寺寂則

安置像黑川天寧寺 天寧寺住僧賢溪和尚何世之住持乎未詳末山勸請開山事多

雜考曰文和四年乙未城東天寧寺開山傑堂能勝生也勝者楠正成第三子之孫而敏達之裔也中流矢疵膝為跛故謁于由良古劍而薙髮時年二十五歲也 天正十八年庚寅八月十日秀吉公入黑川城矣天寧寺住祥山獻於達磨毘首及寒山拾得牧溪之像竹園東坡以什寶不受賜於白銀三十枚矣此珍畫者第六世天附辭後在遠州臨終贈當山云

黑川自在院

雜考曰應永三十年癸卯長岩法印建自在院於黑川諏訪之側菅神為鎮守故稱自在是勸請於城北天滿村菅神也此神昔佐原氏就封時準洛北野勸請彼地村名天滿云且花本兼栽曾自在院僧也故屢祈幸於院裏菅神云

新編風土記 = 自在院 = 藏ムル兼栽消息載テアリ

立岩郷木賊邑熊野宮鰐口

雜考曰立岩郷木賊邑熊野權現鰐口銘曰

奉懸信心國盛敬白

文安四年三月日

同書曰享祿元年戊子三月十五日立岩郷木賊邑熊野宮修造榜曰

大檀那

左衛門四郎政高

田瀬衛門次郎大夫

新編風土記ニ小名新屋敷戌亥ノ方三町餘山ノ中腹ニアリ神躰ハ二ツノ靈石ニテ年々長スト云里人甚崇敬ス又同村熊野宮モ石ヲ神躰トス

松本右馬允多々良伊賀攻事

一寶德二年庚午松本右馬允是稱典廐七月十五日朝御山城主多々良伊賀攻伊賀不意逃去入小高木城下總守劫

故諸士集亦典廐入城相戰人馬多死同二十一日伊賀親子一族伊藤父子彼是廿一人自殺右馬允館今成願寺側也允殿館云

猪苗代右近將監濱崎攻事

一同年八月七日猪苗代右近將監佐原盛光攻濱崎城々主濱崎鞞負能防戰同廿九日白河小峰城主結城義季來令和睦

會津若松眞言花藏院威德院淨土宗一乘院見性院

一寶德二年庚午會津黑川眞言宗花藏院同宗威德院淨土宗一乘院同宗見性院等建立

松本右馬允戰負出奔自殺事

一享德二年癸酉三月十六日蘆名長臣松本筑前大將大勢圍松本右馬允館同橋爪村加勢故典廐彼館圍兵其上小峰城主加勢來大軍攻之兩城陷右馬允潛逃奔入日光山橋爪主芳賀將監奔欲日光心掛行然總澤宿着時田島長沼出羽守政義兵共追討於茲芳賀被誅其子三郎太輔自害其後八月十二日右馬允從日光山伊南來河原田館入賴左近太夫重直休息于茲橫田中丸城主山內大和守俊光臣堀金左京居館小林館攻落入聞山內此旨依橫田勢遣攻之右馬允逃茲濱崎行濱崎甚

五郎節攻猪苗代者共右馬允加勢依及落城九月十七日也從是松本氏入濱崎城猪苗代入鹽川城時九月廿五日蘆名氏鹽川館攻落白河勢加勢來濱崎館攻落此時松本右馬允自殺一族并家賴多死猪苗代氏降退乎

會津若松昌榮寺

一寬正三年壬午黑川曹洞宗昌榮寺蘆名盛詮建立

黑川成願寺

一應仁二年戊子黑川成願寺建立

若松眞言懷圓寺一向宗西蓮寺妙榮寺淨土宗長禪寺曹洞宗觀音寺

一文明元年己丑黑川眞言宗懷圓寺一向宗西蓮寺光性寺妙榮寺淨土宗長善寺曹洞宗觀音寺建立

黑川大法寺

一雜考曰文明四年壬辰九月下旬創如了山大法寺今川原町在焉

臺邑泉養寺

一明應元年壬子臺邑曹洞宗泉養寺能山建立

富田淡路謀叛之事

一明應元年壬子蘆名盛高近臣富田淡路企謀叛俄攻城盛高伊藤氏館移今東名子屋町米藏所也於茲合戰但四月十一日

同十二日迄淡路父子三人不叶討死盛高入城此時松

本藤右衛門戰死

宮下邑東泉寺

一明應五年丙辰下荒井村眞言蓮華寺住持雄賢法印荒

田邑東泉寺建立今宮下村也

和泉邑知德寺

一永正元年甲子和泉村曹洞宗知德寺雲龍建立

福米澤邑常樂院

一雜考曰永正十六年己卯釋僧海創於南福米澤常樂院

黑川高巖寺

一同書曰大永二年壬午春蘆名遠江守盛舜安先考常勝院殿盛高牌於成道山高巖寺成通爲盛令山寺之號爲盛高二字且賜寺產牒云

寄進狀之事

右門田莊東黑川之內高巖寺屋敷并門前田百五十町合三貫文所守護不入永代令寄進者也於子々孫々不可有相違仍狀如件

大永二年壬午三月廿八日

盛舜

黑川誓願寺彌陀堂

一同書曰大永二年壬午平田岩見守盛範建彌陀堂於安

養山誓願寺

今若松大町在焉

令釋幸仁住焉

中里邑成就寺

一同書曰大永五年乙酉密侶眞觀建於中里村成就寺

黑川水脈之事

一雜考曰天文五年丙申抑今黑川水脈未審傳云興德寺前架通津橋者雖爾也寶湯上也云尤架通津橋者亦湯川支流也且府號黑川者本依鄉名云精繹於先輩筆跡黑川府者門田也此莊東十二村西十二村在焉故間十二村鄉稱焉其西十二村荒井小松田村山和泉下荒井等也云東十二村八角瀧澤稱焉者筆跡在焉然末代小

高木等亦可其數且稱東黑川東館者在焉然西十二村鄉亦稱黑川乎如斯彼大川水脈有黑川河名者益親矣  
木流村觀音堂

一雜考曰天文九年庚子密侶良秀住木流村觀音寺此觀音者磐梯山西麓當馬頭觀音前立也彼嵩之觀音者往昔行基所刻也秘而不令拜故爲此像於前立然峯崇步行艱故移此地時大同之頃也云未詳  
正統記貞觀十四年壬辰會津大沼郡木流村馬頭觀音行基作元磐梯西廡嶽有今年此處引移別當觀音寺共今年建立

中地村天神社千句連歌之事

一雜考曰天文十二年癸卯二月五日大沼郡今會津郡也中地

村天神社村主平塚實恒法樂有千句連歌

幣ハ波今日登留土毛花乃錦哉 興輔

神垣之呂成安利阿計濃昏 盛治

鶯乃聲寸留雲耳雪知里天 舜輔

盛至按フニ昏八月ノ寫誤リナラン

蘆名盛氏卒兵到伊南伊北事

一同書曰天文十二年癸卯七月廿一日盛氏卒兵到伊南伊北橫田氏敗績矣欲攻伊南河原田氏避來銃宮澤奧



搆山壘防於未城口杉岸因幡云者討於敵將種橘藤十郎亦修驗南泉坊奮戰無倫云

黑川清林寺

一 同書曰淨侶隣海建一宇於黑川良維號照光山東典寺文祿壬辰移今地改清林寺矣所安彌陀者舊河沼郡藤倉村難波寺之佛也傳云往昔源義經始來奧復遊洛學兵機於鬼一彼有一女子曰皆鶴因之倫於一之所秘書復奧一聞事怒逐皆鶴故漂泊追赴平泉到于藤倉邊問前路荅未遠鶴悶絕投于路邊難波池死義經宿于大寺聞訃太憐還藤倉營一宇號難波寺安彌陀願冥福云天

文之先彼寺廢佛像移此清林寺矣皆鶴塚微遺在田間池澗今方一步計四耳亦城西柳原南有帽子沼鶴子投帽子故為名云

會津郡中八斗代初之事

一 會津郡中米永樂錢二百五十文金一分也但金一分八斗七升九斗或一石直段也依之貢物納一分判金米八斗替為定納也

下荒田邑八幡宮修造

一 雜考曰應永十年二月二十九日大沼郡津會下荒田宮今二村一也村八幡宮修造榜曰禰宜平光盛投資糧貯修

造篤信勸進沙門阿闍梨豪仙賴合力於鄉貴賤勸助成於莊保男女自力他力混合應永十癸未八月六日修理畢云此社草未詳同書曰弘治元年乙卯大沼郡今會津郡屬西十二村下荒田八幡宮修造榜曰富田美作守藤原滋實日出山豐後守平實顯崇八幡之神慮弘治元年乙卯九月廿九日修理之

田島邑德昌寺

一雜考曰弘治元年乙卯曹洞徒明察住于南山田島興國山德昌寺主長沼豐後守實國之時也往昔野州長沼五郎就封于茲土之始建此寺故祝稱興國德昌矣西峯崇

富士權現於無社從祀石石者明察曾詣富士時齋來云今石根一老松有焉俗御富士松云

青津村生江山城下人出家事

一弘治三年丁巳洛陽百万遍智恩院住僧岷州會津來此僧元會津稻河莊青木村主生江山城家人子也主人生江氏沒後邑正德寺僧成長上洛住智恩院時太上帝岷州說法於禁裏勅問於族胤答曰蘆名氏族也云故謝其恩會津下向謁蘆名盛氏且獻盛氏誅爵之綸旨是其頃都鄙阻隔故蘆名氏數代無位也始盛氏以有爵從五位下大喜被謝岷州亦告曰盛氏令法然原來向法院法然上

人自刻處像移于高巖寺是曰鏡御像此來由尋則往古  
奧州之大守藤原秀鄉思慕於法然上人患夷洛隔御自  
刻像荷負而經路於神刺邑到此住重不克轉移故為瑞  
建一字安置其像曰來向院原曰法然原乎今高巖寺有  
法然像是也

南山奈良原村八幡宮

一雜考曰弘治三年丁巳八月二十八日南山奈良原村八  
幡宮草創榜大旦那藤原朝臣成吉云何人未詳

黑川光明寺

一同書曰永祿元年戊午秋建一向宗光明寺於車川之邊

南山絲澤邑龍福寺松川邑花光院

一同書曰永祿元年戊午南山長沼盛勝建於絲澤龍福寺  
密侶宥巖建於九九布鄉松川邑花光院

黑川龍眼寺

一永祿二年己未會津黑河淨土宗龍眼寺貞穆建立

黑川本光寺

一永祿二年己未會津黑川一向宗本光寺唯心建立

蘆名盛氏德政被行事

一永祿三年庚申蘆名盛氏會津郡中德政被行万民喜服  
若松極樂寺

一永祿七年甲子會津黑河一向宗極樂寺淨顯建立京都本願寺顯如上人勸請為開山

若松正蓮寺

一天正元年癸酉正月十一日會津黑河一向宗正蓮寺了善建立

九九布鄉無量寺

一天正元年癸酉密侶現照建於南山九九布鄉無量寺

若松河井真龍寺

一天正三年乙亥會津黑河一向宗河井真龍寺慶善建立  
雜考曰天正三年春一向徒慶善建黑川真童寺此僧河

井氏深信宗旨至于攝州大坂謁顯如上人薙髮云

高瀬村福昌寺再興并金賣三人事

天正七年己卯高瀬邑曹洞宗福昌寺道谷再興此寺昔承安安元頃陸奥有大商人吉次吉内吉六云兄弟三人每年都鄙往來鬻金爰來渡舟覆吉六溺死資財皆得于下流也其處今葛籠田革袋田等遺名在焉時為彼冥福安置觀音本尊將來計修覆用納金軀中矣然元龜永祿頃有奸僧住持破像奪金逐電山伏成云

蘆名盛隆叙任之事

一雜考曰天正九年辛巳八月廿八日為金上兵庫盛備使

者盛隆獻書於萬里小路殿勅答焉奉黃金三十兩於  
太上帝是近來盛隆被任三浦介醍醐密教院松橋僧正  
下之僧也  
持綸旨來會津故勅答以謝君恩忝矣盛備入洛詣闕日  
任遠江守陪臣受領實附驥尾榮乎此草勅答書者做法  
於小笠原長時云長時者信州諸侯而在會津者先年與  
甲信立屢戰敗走越後也盛氏相親招為寄公

小笠原長時之事

一雜考曰天正十年壬午冬小笠原長時被弒子貞慶先仕  
于信長茲夏公被弒後貞慶潛走還于本國深志時家臣  
溝口美作一人從蟄于鹽尻密令黨百姓等伐於木曾義

政欲奪祿木曾茲春背勝賴內應舊好百姓等各與黨而  
起兵故義政不克禦質於貞慶臣百束掃部退深志時瀨  
黑村主德本住持等率眾逐急逼奪百束也義政幸免命  
還木曾貞慶亦遂望主于松本事既煩多未迎長時不幸  
遭弒嗟貞慶可悔於季扎之劍

富田叢書曰天正十一年癸未二月廿五日富田美作  
守裝束屋敷稻臺於小笠原信濃守長時家臣坂西媯  
望事座坂西勝三郎主長時夫妻并息女三人殺迹去  
處星忠兵衛實安并日出山又二郎詮次門內坂西討  
止

盛至日夕裝束屋敷ハ願成寺ノ地也小笠原長時墓  
ハ慶山大藏寺ニアリ

松本太郎謀叛事

一天正十二年甲申六月十三日蘆名盛隆羽黑山東光寺  
參詣其留主松本太郎十六歲笈川地頭栗村下總新國  
也二人謀叛企雜兵都合八百餘人城入攻盛隆馳返大  
戰松本討死栗村赤塚藤内府討捕栗村父新國上總來  
降參

蘆名佐竹伊達爭戰事

一天正十五年丁亥會津蘆名義廣佐竹義重合體安積郡

二山陳伊達政宗福原陳數々相戰事八十餘日也此時  
佐瀬氏討死

但此比武家僭授於受領依之蘆名氏賞於鵜浦忠曰  
此度安積於郡山伊達對陳砌粉骨之働不及是非候  
因茲受領進之候恐々謹言

六月四日

義廣

鵜浦甲斐守殿

金上盛備上京

一雜考曰天正十六年戊子十月十四日金上遠江入道盛  
備發會津赴洛志賀越而口號

雪奈良波伊久太比袖遠拂未之志具禮遠伊賀爾志賀乃山越

若松郭內惠倫寺

一天正十八年庚寅黑河城西米代四町建一寺號曹洞徒惠倫寺招結城安穩寺存鶴和尚為住持寄附百石為郡僧錄司是氏鄉父賢秀先天正十二年甲申十二月十四日於近江國蒲生郡逝去其祠堂彼處建號惠倫寺亦當國守成如斯但蒲生氏鄉建立也

立岩鄉井下田邑鹿島社修造

一雜考曰立岩鄉井下田邑鹿島大明神之社修造榜曰

本願

長沼盛秀天正之頃亦有盛秀

伊達政宗赴小田原事并黃門秀次公會津降事蒲生氏鄉會津領事

一雜考曰天正十八年庚寅四月下旬發於黑川赴于小田原到大內經宿然關東之諸將各黨于北條氏路塞也故再還黑川經越信二州到小田原大闇責舊惡禁錮矣七月十三日遷政宗於長井悉殺於剽掠之地木村伊勢守到于會津警衛於黑川八月五日黃門秀次公入黑川悉收拾於民門兵器十日秀吉公入黑川城矣興德寺為廳命會津守護於細川趣中守固辭焉故再命氏鄉田丸中

務太輔賜於磐瀨關右兵衛尉賜白川二人者氏鄉妹婿而扈從于小田原役來也且木村伊勢守賜於葛西大崎數郡彼三人共免於入洛之役令屬于氏鄉益藩鎮之力且若東邊有事則以三人而移文於政宗命下令彼為先登矣十四日秀吉公發會津赴洛經於路高原厭嶮下駕故今大閣下云

蒲生氏鄉黑川若松改名事并若松町名神社寺院事

一後陽成院御宇文祿元年壬辰今年會津黑川太守蒲生飛驒守氏鄉改黑川市并號若松是近江之國蒲生郡若

松森有氏鄉是以若松名四方徑從天寧寺東端西亘郭內材木町西端迄行程五里百五十步自南町南端大町北端迄四里也六丁一里也

傳曰往古官陌市街共今郭內有今年分士商居自馬場町以西舊時街也自甲賀町以東皆新街也

大町昔今米代一街在云今長自南北迄三百九十一步左旁出一町二町三町四町道場小路四町右去百八十餘步舊有當麻道場故名乎今有窪共屬大町此町有寺院左記

善行院真言 福壽院 同 觀音寺 同 一桂院 同 持寶院 同  
誓願寺 同 彌勒寺 同 松圓寺 同 融通寺 淨土 實成寺 華法



本行寺同 東明寺時宗 本光寺一向 但大町五十日成市

馬場町昔郭內有犬退 今長三百步左旁出一町二町三

町四町五町東西各百二十步此町在寺院

荒神堂在安樂院 觀音堂 安樂院真言 正壽院同 德壽院同

寶相寺濟家 高巖寺淨土 清林寺同 定善寺同 淨圓寺同

竜眼寺同 東雲寺曹洞 紫雲寺同 滿福寺一向 福證寺同

蓮華寺同 但馬場町一八日爲市也

伊賀町此頃始開是自近江國日野從氏鄉來者居故名

日野町其後寬永四年丁卯加藤嘉明入國之時日火同

音故凶改名且又甲賀者爰居故乎左旁出大工町東去

四十步昔匠工多居故云乎

傳曰今自近江國隨氏鄉來鐵炮工圖勘左衛門始作

旋領鐵炮巧食寮尾世以得便利俗是日拗

長命寺一向 大福寺法華 妙法寺同 知光寺淨土

新町 始開凡此共十八街

六日町甲賀町東並南北百二十步 但六六日成市

三日町六日町東並南北百二十步 但三三日成市

華表町六日町左旁出通三日町長七十六步

但昔八角龜宮鳥井爰有故今石存

槻木町鳥井町北並長六十步 但昔爰大槻木有故名

豎三日町槻木町北並東去二百十餘步  
行人町三日町北續長百二十步

但昔爰行壽云法印行人居故名

中六日町行人町西並南北二百十餘步

本郷町豎三日町北並六日町左旁出通行人町長百餘步

但蘆名盛氏岩館城築時本郷邑商家多有此城廢後  
此處者共此處引移故名

寺町本郷町東續東去長七十九步但此處寺院多有故名

南横町三日町左旁出東去八十四步通臺町  
屋敷町三日町左旁出東去六十七步通臺町

但氏郷母公爰居依之名御屋敷町其後寬永元年丙  
子迄此處任官者居今市街同四年加藤氏入國後杉  
山民部爰居一寺建立號杉林寺杉山氏得大罪爰蟄  
居寺又廢也

愛宕町槻木町東續屋敷町北並東去八十步是愛宕山  
權現別當山伏金藏院居故名

阿彌陀町愛宕町東續五十步茲阿彌陀堂有故名  
臺町三日町東並南北三十步地高故名

淨光寺町臺町北續北去三十步舊一向宗淨光寺故名

東名子屋町行人町東並南北五十七步

野伏町本郷町北並甲賀町左旁出通行人町長百二十

步蓋名盛氏岩館城里州還時弓足

八角宮輕者爰移依之野武士云故可成藥師堂真言在圓滿寺真言千手院同

萬福寺同龜福院同法蓮院同延壽院同本覺寺淨土

真竜寺一向妙音寺天台

博勞町六日町北續甲賀町東並南北二百七十步此頃始置鬻馬者家多有故名

五町甲賀町左旁出通博勞町東西二十四步

天神社真言宗在自在院真言法華寺法華

堀江町寬永年中加藤時爰堀江山城云長臣居故乎其前未詳

桂林寺町大町西並南北三百四十步

傳曰昔時宗桂林寺有依名大町東以曰上町桂林寺

町西以曰下町但大町東臺町迄條々經緯是區一轉

桂林寺町西名子屋町迄亦條々經緯此區一轉中齟

齟故分可有上下名矣又曰蒲生氏郷街路直亘則忌

洞親於其限故也是又亂世將苟用心之一術也云或

人曰桂林寺町以西後町云諏方社後中故

老町桂林寺町左旁出通大町長七十八步

針屋町號小路老町西續通田野東西百二十步

北小路町老町北並東通大町西通田野長三百餘步

七日町準北小路町

紺屋町七日町北並左通大町右通大和町長百二十步

原町準右紺屋町

當麻町桂林寺町西並南限赤井町北至針屋町長百六十步

大和町當麻町北續桂林寺町西並二百步爰蘆名臣佐瀨大和居故也

融通寺町南自郭門北至赤井町百八十步爰淨土宗融

通寺有故名此寺今城安寺云俗古融通寺云也

西名子屋町融通寺町北續至七日町二百四十步

赤井町東限桂林寺町西至融通寺町東西百三十步爰

蘆名臣赤井因幡居故名

中町赤井町北並東通當麻郡西至西名子屋町八十步

善叶町中町北並東限大和町西至西名子屋町善叶寺

云寺有故也

稻荷社真言宗安養院地藏堂同善叶寺有藥師堂同圓福寺有荒神堂同泉明寺有

泉明院真言吉祥院同金剛寺同眞成院同覺成院同

法光院同善叶寺圓福寺同威德院同花藏院同懷圓寺同

大菴寺同 見性寺同 阿彌陀寺同 秀翁寺同 大蓮寺同  
 極樂寺同 城安寺同 常泉寺同 長源寺同 常光寺天台  
 成就寺同 長福寺曹洞 寶泉寺濟家 西光寺時宗 長泉寺同  
 常念寺同 壽福寺一向 淨光寺同 西蓮寺同 光性寺同  
 光明寺同 長命寺同  
 南町前家 今歲商家多增  
 中町北限廓門南限湯川橋七十步  
 横町北限湯川橋南限古川橋百五十步  
 下横町横町西並準横町  
 豎町東限天神社西限漆原町一里十一歩

曝屋町カラシヤ自中町傍湯川北畔西去六十歩

傳曰從中町以上五町南町云

天神社是深澤天神云鎌倉 稻荷社松本氏祭 建福寺濟家 成願寺同  
 靜松寺同 善龍寺曹洞 常慶寺同 林昌寺同 文明寺真言  
 弘真院同 南泉寺天台 長樂寺淨土 西龍寺一向 福泉寺同  
 妙榮寺同  
 河原町慶長十年始芽屋敷宇和並寬永年中加藤明成命爲一  
 蓮臺寺真言 大法寺法華 弘長寺時宗 觀音堂真言宗別當 長  
 善寺淨土 東照寺曹洞 光正寺今廢  
 材木町河原町南折云三百四十歩

但此町前郭內有慶長十四年移今地

五智如來堂寬文始天聖寺行人 秀長寺曹洞 榮岸寺淨土 正

蓮寺一向 天聖寺天台

天寧寺町天正年己丑始開西限郭門東通田野

大日堂寶藏院有淨光寺法華 玉泉寺真言 寶藏院同 宗英寺曹洞

法恩寺真言 稱名寺淨土 極樂寺一向

右今歲郭內商家境定入口建定門外堀拂也

蒲生氏郡中繩引事

一文祿二年癸巳會津蒲生氏鄉領地天正十八年庚寅以來相成初而田畑繩引有之處前之改不分明之旨地下

訴訟有之ニ付其赴達殿下秀次公再檢地繩引今年四月六日始

耶麻郡 戶田美作 安積郡 山部外記

磐瀨郡 大和帶刀 白河郡 石河伯耆

河沼郡 佐治主膳 大沼郡 內河宮內

會津郡 岡 左內 摺谷郡 谷內民部

以上八頭下役一組三十二人宛也

蒲原郡 蒲生十郎右衛門 黑川郡 北河主計

以上二頭下組一組八十四人宛也

河役銀初之事

一文祿三年甲午會津郡中河役銀納今年始掛也

蒲生氏郷逝去御家督之事

一文祿四年乙未蒲生氏郷二月七日四十歲於京都黃疸

煩逝去號昌林院殿贈參議高岩宗忠大居士大閤鳩

云臨終倭歌曰限阿連波吹禰土花波散毛農遠心美

知可之春濃屋麻嘉世但九日葬南禪寺

同九日蒲生氏郷祿不違百二十嫡子羽柴鶴千代下賜

理髮加冠蒲生藤三郎秀行ト云

御朱印文曰

父宰相逝去不及是非候別而被懸御目條不便被思

召候然間會津分領氏郷知行之地少無相違對其方

被仰付畢存其旨可抽忠功候委細江戸大納言加賀

中納言并民部卿法印淺野彈正少弼可申候也

文祿四年二月九日

大閤朱印

羽柴鶴千代殿

盛至日京都紫野大德寺中昌林院葬ルト正聞及へ

リ本文南禪寺ニ葬ルハ誤リナルヘシ又若松郭内

興德寺境内ニ移シテ互輪一基アリトゾ耘暇鈔松

屋叢話 蒲生氏郷病ノ床ニ御座ケル時千宗易訪

ヒ來ニケリ是ハ茶藝ノ師ニシテ日頃ヤンコトナ

キ人ニ思ハレシカハ枕邊ニ招キテ最快ケニ語り  
 ナドセラレケリ宗易申シケルハ無此上操刺シカ  
 ル性ニテ天カ下ニ比スクナキ武士ニ御座セシカ  
 戰場ニノミ年月ヲ送リツ、雨ニ浴シ風ニ梳テ露  
 バカリ安キ間モ無ク明シ暮シ給ヘシカハ今斯ル  
 病ニモエツマセ給フコソナド涙サシクミテ聞エ  
 ケレ氏郷答ノ言葉ハ無クテ  
 限阿連波吹禰土花波散毛農遠心美知可幾春濃屋  
 末風  
 返  
 宗易

布留登美巴都毛良怒佐伎仁波良比可之雪爾波遠  
 禮奴青柳乃枝

若松東昌寺

一慶長三年戊戌若松石塚觀音堂西北ニ建曹洞宗俊芳  
 山東昌寺是上杉景勝母公祠堂也量外住持爲開山其  
 後寬永年中移觀音堂前

上杉景勝築神指壘事

一雜考曰慶長五年庚子二月十日景勝命兼續相攸於神  
 指築城欲移若松府矣三月十八日始築於神指城之本  
 丸也是諸士甘役不籍田賦六月朔日神指城大體成先



止事其廣本丸東西百步南北百七步壘根廣六丈高三丈五尺東西北開門四方壘石爲垣環皆池也廣二十三步二丸東西二百六十步南北二百九十步壘根九丈高二丈五尺四方開門環皆池也廣二十步也自三月十八日雖ハシメゾコト俶戴大勵役者自先月十日迄今日凡二十日成大體云

寬永十三年丙午如來堂村移于神指郭内

若松井上淨光寺

一雜考曰承元二年戊辰 去年一向宗祖親鸞謫越後大守井上越後守聞於親鸞之說法大淫薙髮號善性比丘

退去于信州高井郡井上村承久二年二月二日卒相續至七世孫周觀營一字號井上淨光寺觀有功于此宗故自本寺圖於親鸞及周觀兩像而授與彼寺矣天正頃信長入信州時爲兵火被焚時觀去信州移于越頸城郡柿崎邑營寺復稱井上淨光寺尋移于三島及長岡時住僧教尊慶長七年壬寅來于會津亦建井上淨光寺也

○新編風土記ニ淨光寺藏ムル古文書載テアリ略ス  
若松宗英寺

一雜考曰慶長七年壬寅再建瑞雲院於城東湯川北畔今宗英寺也是天正庚辰輩名盛氏薨號瑞雲院刻像安置

祐玉是盛氏僕奉焉已丑盛重走佐竹時祐玉負像相從  
去年又盛重移秋田時玉負彼像來今歲建寺依舊瑞雲  
院云後來小侯龍門寺住月翁告永平寺改瑞雲山宗英  
寺也

檜原山石森山黃金出

一雜考曰慶長十年乙巳二月自檜原山黃金出自石森亦  
黃金出

○新編風土記石盛山瀧澤村丑寅ノ方廿八町ニアリ高  
十三丈螺髻山トモ云山勢孤立大樹ナク草木希也奇  
觀也昔ハ夥ク良金ヲ産シ麓ノ溪流ニモ金砂アリシ

トゾ坑ヲ穿チシ處蜂房ノ如シ蒲生秀行ノ時慶長八  
年ヨリ忠郷ノ時元和六年迄前後ノ貢額三百六十万  
五百兩加藤ノ時前後貢額六百四十万八千三十三兩  
ニ及ヒシト云

若松長命寺

一雜考曰慶長十年乙巳洛陽本寺十二世教如上人請地  
秀行建坊若松日野町門徒相尊御坊云今長命寺是也  
有此號因後住僧之先號云此坊建於天下者十有餘宇  
耳故住僧之喝定貴云

若松秀長寺

一雜考曰慶長十年傳廊創於龍雲山秀長寺是蒲生氏長臣町野左近先考秀長之祠堂也左近サキニ嚮守于猪苗代時傳廊住隣松院恩渥厚後左近移白川隣松院又數火災了廢也故流客于若松左近與兄閑齋戮心建此寺令廊住焉

若松郭外堀之事

一同書同十三年戊申五月廿一日始堀於若松郭外ノ堀廿三日堀於二丸堀

弘真院

一同書曰慶長十七年壬子五月十四日蒲生飛驒守秀行

薨葬于允殿館號弘真院殿前拾遺覺山靜雲矣是先秀行放鷹遊茲不日命建寺近頃無故令急焉薨後寺成號妙覺山弘真院靜雲寺令密秀榮僧正住焉榮者嚮住宇都宮柴原爲秀行祈願師相從來于會津住城南正覺寺

東照權現宮修造

一同書曰元和七年辛酉夏患鄉相攸於城東南側議營於東照權現靈廟十月下シタ魯シラ載カ同八年壬戌九月靈廟成但明治元戊辰秋兵火ノ爲ニニ燼シナル

諸所新田開并村名改

一同書寬永二年乙丑西麻生下米塚立行事等新田開及

榎木壇新田開村堆上有榎故名寬永五年戊辰雨屋村  
改爲天屋寬永六年己巳置出村是川谷二平地兩村民  
居移出故名

瀧澤嶺新道之事

一同書寬永四年丁卯路廢背爰往還於瀧澤

若松城修築

一同書寬永十六年己卯三月一日明成藉於會津安積磐  
瀨役夫改築於若松城 四月廿四日加藤監物使役夫  
千有餘人運於丈餘石

善龍寺

一同書曰保科源正則公創祥雲山善龍寺於總州多故鄉  
令招於野州松枝神陀寺廣林長老住焉相尋移于信州  
羽州寬永末年移于會津建寺於南花畑

原村守屋社

一耘暇鈔會津郡原村鎮座守屋社祭神守屋大連勸請年  
月不詳

川島村鷲社

一同書同郡川島村鎮座鷲社祭神天比和志可氣流夜命  
勸請不詳

大豆渡村龍口社

一同書同郡大豆渡村鎮座龍口社祭神瀨織津比賣命速  
開津比賣命勸請年月不詳

櫛原村八幡社

一同書同郡櫛原村鎮座八幡社祭神應神天皇勸請同斷  
熨斗戸村鹿島社

一同書同郡熨斗戸村鎮座鹿島社祭神武甕槌命勸請同斷  
木令村熊野社

一同書同郡木令村鎮座熊野社祭神伊弉那美尊速玉男  
命事解男命勸請同斷

白岩村白鳥社

一同書同郡白岩村鎮座白鳥社祭神日本武尊寬保二年

壬戌十一月勸請

小出村熊野社

一同書同郡小出村鎮座熊野社祭神伊弉那美命勸請不  
詳

根入石

一風土記曰根入石在城內昔人掘之愈入愈深終不能窮  
其根因名之又以城名呼曰鶴石

●北瀧澤村葬所碑

一耘暇鈔會津郡北瀧澤村ノ寅方二町隔小山云所アリ

寬文四年甲辰ノ九月土津神君士民ノ火葬ヲ禁シ此地ヲ擇ミ給ヒ葬所ニ賜也元祿年中德翁靈神山ノ中峯標石ヲ建給高六尺幅壹尺三寸四面ニ銘有其文左ノ如

自是南至畑境廿一間自是北至畑境廿二間自是東至瀧澤山境百七間自是西至小敷澤路百二十五間

會津封内古壘記

一城 内外掘有水港大手搦手大土手四方城門櫓搔楯有ヲ云

一壘 似城六具不揃ヲ云

一館 一重堀城戸表裏門土手有ヲ云

一柵 一重土手柵ヲ結門有城戸有ヲ云

一石塚中野館東西三十間南北二十八間在石塚南明應元年壬午輩名氏ノ臣松本對馬築之住ス

一幕内館東西八十九間南北百六間輩名若狹守直盛康曆元年己未三年住ス永徳二年壬戌移小館

一小館東西百間南北百十間直盛永徳二年壬戌幕内ヨリ茲ニ移至徳元年甲子小田山小高木ニ移小館跡建

寺號古館山城安寺

一小田館東西六十間南北百廿間 昔建久元年庚戌佐

原十郎義連之孫光盛假ニ住ス跡寶積寺義連ヨリ五代孫盛員迄鎌倉ニ居スト雖トモ義連ノ代ヨリ會津ヲ領ス

一鶴箇城 小高木市井號黑川至德元年甲子ヨリ葦名直盛移住ス

一上荒久田村柵東西十八間南北廿四間 渡部源左衛門基綱住

一飯寺村壘東西四十貳間南北五十三間此所昔日二井寺又新井寺トモ云文治五年仁科太郎光盛築居是荒井氏祖後ニ小沼帶刀居

一御山村三峯城 或曰御館山康平年中源義家茲ニ越年ス應安之頃新宮小太郎時久居後多々良八郎行政居自是九代多々良伊賀政重カ時寶德三年辛未七月十五日松本右馬允押寄攻戰政重父子并ニ伊東父子自害

一界澤村西館東西廿貳間南北廿六間葦名之臣松本土佐築後金屋尾張居

一黑川允殿館東西六十間南北六十間寶德三年辛未松本右馬允通輔築之稱允殿館末世ニ至リ其中ニ成願寺或ハ淨土寺ヲ建立シテ改靜雲寺號弘眞院

一 荒田村柵昔日相澤村栗村三郎朝長築住ス後ニ相澤七右衛門盛宗ト云

一 瀧澤村柵昔日此村曰堂家村天應元年辛酉藤原朝臣清足卿堂家ニ被流築之至子孫堂家ヲ名字ニス村改瀧澤又石部某ト名乗又石部ヲ家苗トス黒川中川原エ柵ヲ設茲ヲ石塚ト云後ニ建觀音堂又天正頃横山監物義秀住ス

一 下小松村柵東西廿八間南北三十間延元年中船本太郎光茂築後ニ伊勢九郎次光勝住小松家苗トス永德年中ヨリ平田氏族居ス

一 上荒井村柵東西三十間南北廿二間永德二年佐原七郎築外一ヶ所家賴住宅有

一 加鹽村壘東西十五間南北三十間文明三年辛卯星越中築

一 面川村館東西廿間南北廿五間治安元年辛酉永井淡路行廣築其後松本源兵衛安石居

一 中島村柵東西十八間南北廿五間應仁丁亥中島越中實隆築居

一 田村山村柵東西廿六間南北十九間康正二年丙子田村山刑部左衛門賴久住ス



一下荒井村館東西四十五間南北三十二間葦名直盛次男佐原左金吾盛久康曆之頃可成天正頃富田滋實居

一館村館東西三十間南北廿一間號田村山館田村山刑部賴久之子同少輔義託築

一大島村館東西廿九間南北廿七間大島若狹守賴盛築住寬正ノ比ナルベシ

一名原村柵東西十三間南北廿八間石原刑部信清築住享德二年己酉ナリ

一森代村柵東西廿三間南北十九間佐瀬七郎盛滋延德

ノ頃築天正ノ頃森代又次郎住

一米塚村柵東西十九間南北廿八間明應二年壬子町田兵部築天正之頃米塚又吉居

一東麻生村柵東西廿五間南北貳十間應永年中池田出雲築居

一中明村館東西五十二間南北四十八間延德年中大島小太郎守信築

一青木村柵東西三十間南北廿五間眞田越後實源住天正ノ頃寺田民部住

一二堂村柵今兩堂書東西廿九間南北三十二間小松源左

衛門兼盛住

一中前田村柵東西廿五間南北十九間菊地彌三治賴清住

一沼木村柵東西廿九間南北三十一間菊地右近賴景住  
一倉川村片上柵東西廿壹間南北三十間永井民部勝秀住

一橫沼村柵東西廿一間南北廿三間柴山民部住

一宮下村柵東西三十間南北廿九間佐藤大和并子式部長享元年丁未築後宮下丹後直勝住天正之頃常世賴勝居此村昔下荒田卜云

一船子村柵東西不知南北廿間永享之頃星刑部築天正年中星備中居

一小出村柵東西三十二間南北廿六間永井又三郎行長住

一九九布村柵東西三十六間南北廿五間星刑部少輔光成住

一倉谷村柵東西廿九間南北二十七間天正之頃渡部大和住

一松川村柵東西三十間南北廿六間永祿之頃佐瀬伊豆住

一 橋原村 館東西五十間 南北三十二間 天正之比星 亥番住

一 田島村 之內折橋小館 東西三十八間 南北四十一間 延德三年辛亥 長沼政茂築

一 田部村 柵東西十八間 南北廿一間 元龜年中 千葉左近住 築人不知

一 丹藤村 柵東西四十間 南北廿五間 弘安年中 星彈正築  
一 下鹽澤村 柵東西三十一間 南北廿一間 明應二年癸巳 長沼彈正憲賴築

一 中荒井村 柵東西廿六間 南北廿二間 長沼三郎常則築

天正ノ頃 渡部源吾居

一 關本村 柵東西三十間 南北廿七間 文龜元年辛酉 長沼小四郎常正築

一 金井澤村 柵東西廿六間 南北十九間 永祿年中 長沼善左衛門居

一 大豆渡村 柵東西廿間 南北廿一間 天正度 大竹豐後守俊住

一 黑澤村 柵東西廿六間 南北十八間 天正之頃 黑澤和泉居

一 糸澤村 柵東西廿間 南北廿六間 天文年中 長沼小次郎

通幸築居

一木賊村柵東西十九間南北廿三間天福元年癸巳國森  
俊包築天正ノ頃子孫彌六兼可居

一穴原村柵東西廿九間南北三十一間木村豊後秀則住

一檜枝岐柵東西廿九間南北四十一間天正年中星備中  
住

一濱名村柵東西廿八間南北廿一間天文年中河原田治  
部築

一白澤村柵東西三十二間南北廿九間天正ノ頃馬場六  
郎左衛門住

一宮澤村小館東西四十五間南北廿八間大永頃杉岸伯  
耆築

一青柳村柵東西三十間南北十九間天正年中河原田近  
江住

一古町村柳川城本丸東西五十三間南北六十間二ノ丸  
東西四十一間南北廿九間文治五年己酉河原田近江  
守盛光築名久川城然時和訓凶名キウセントヨム故  
建保三年乙亥改柳川城

一古町村ノ内小沼館東西四十五間南北三十八間永祿  
年中芳賀大炊住