

大政官目誌

110  
100  
167

七一

和書門

甲二百八十一  
年四十一  
冊度年函號類



- 一 社寺殿上知ノ下
- 二 廣沢冬後ノ此為有一件 三 彈弓等物既檢及
- 三 諸所門立番人ノ下
- 四 内廊門頭中不有以件
- 五 久保田為政檢ノ下
- 六 新聞盤地ノ下
- 七 旧會為大久保ノ下 破穿ノ下
- 八 新間盤地ノ下
- 九 神祇官行幸ノ下
- 十 府下區別取調官實出限之
- 十一 郵便ノ事ノ民部省ノ下
- 十二 郵便ノ事ノ民部省ノ下
- 十三 郵便ノ事ノ民部省ノ下
- 十四 郵便ノ事ノ民部省ノ下
- 十五 銀甚廣金引摺ノ下
- 十六 疑事ノ下 右捕方ノ下
- 十七 櫻木ノ下 右捕方ノ下
- 十八 冬勤ノ事ノ下 帶ノ下
- 十九 新年祭取行ノ下
- 二十 内廊門頭中不有以件
- 廿一 華族庶子留學ノ外學費不許ノ下
- 廿二 敬兵旅費

明治辛未第一號 自正月元日 至十日

定價貳匁



大政官日誌



03



CE  
2  
01a

太政官日誌明治四年第一号  
自正月元日至十日



○正月元日  
寅刻四方拜御儀式畢テ  
出御親王共奏任官以  
上非被檢族拜賀祝酒ヲ賜フ

○二日辰  
判任以下 朝賀祝酒ヲ賜フ

御達書寫

太政官日誌明治四年第一号



明三日於神祇官 御祭典二付諸官省地方官  
勅任官第七字神祇官へ可相詰事

○  
明三日神祇官 行幸 御風氣二付 御延引  
被 仰出候事

但祭式ハ被為行候間御布告之通參拜可有  
之事

御沙汰書寫

右大臣三條實美

明三日於神祇官 御祭典二付為 御代拜參  
向被 仰付候事

○三日 巳癸

神祇官神祇殿御祭典次第

辰刻神祇殿御裝束奉仕

次神祇官太政官諸省院學臺職使并地方官勅  
任以上着座



次開御罪

奏神樂歌

次祝詞神祇大副奏之

祝詞

掛卷母恐支八柱大神天神地祇八百萬神  
 御代御代乃天皇都三所乃大前尔正二位  
 行神祇大副藤原朝臣忠房恐美母美白左高天  
 原尔神留坐須皇親神漏伎神漏美乃命乃隨尔  
 豐葦原乃水穗國乎安國止平氣知食須故尔今

日乃正月三日右大臣從一位藤原朝臣實美乎  
 差使立御前乎齋支祭良給布礼代止真賢永乃  
 上枝尔真玉乎懸中枝尔鏡乎懸下枝尔細乎懸  
 明和幣曜和幣乎取垂立御酒波甕上高知甕腹  
 滿並立大海原尔住物波鱒廣物鱒狹物與津藻  
 菜邊津藻菜山野乃物波甘菜辛菜和稻荒稻尔  
 百取乃机代止置足立波志神壽支豐壽支保伎給  
 比祭良給布事乎甘良尔聞食止世宣留如此聞食  
 波立天皇乃大朝廷乎始立仕奉留百官人等天



下乃公民等尔至留麻豆尔伊加志夜具波衣乃  
如又榮志給比安御代乃足御代止鎮給比守給  
幣恐美恐美母白須事乎高々尔聞食止世白須  
次供神饌

奏神樂歌

次右大臣奉玉串

次右大臣退座

次神祇官大副以下拜礼

次太政官以下勅任官拜礼

次撤神饌

奏神樂歌

次閉御扉

奏神樂歌

次各退坐

宣教講義次第

宣教次官及神祇官入宣教官入着坐

次太政官以下勅任官着坐

次講義



萬葉集藤原官之役民作長歌

宣教權中博士木村正辭

次各退宿

神饌之品

飯

酒

餅

野鳥

水鳥

海魚

川魚

海菜

野菜

菓

鹽

水

右三座各同供

○四日甲午

神宮奏事始 政始

御沙汰書寫

各通

民部大丞吉井德春

民部權大丞林友幸

今般澤從四位為巡察使信州へ被差遣候二月  
諸事可打合候事

○五日乙未



賀茂水川兩社奏事始

御沙汰書寫

兵部權少丞澤宣種

巡察使トシテ信州へ出張被 仰付候事

但出張之上吉井民部大丞林民部權大丞諸  
事打合セ可申事

○ 長崎縣知事井田讓

從四位澤宣種巡察使トシテ信州へ出張ニ付  
為參謀被差遣候事

志

但出張之上吉井民部大丞へ諸事可打合事

御市告寫

諸國社寺由緒ノ有無ニ不拘朱印地除地等從  
前之通被下置候處各藩版籍奉還之未社寺ノ  
土地人民私有ノ姿ニ相成不相當ノ事ニ付  
今度社寺領現在ノ境内ヲ除ノ外一般上知被  
仰付追テ相當稜制被相定更ニ廩米ヲ以テ可  
下賜事

但當午年收納ハ從前之通被下候事



一領知ノ外ニ舊政府共舊領主等ヨリ米金寄附ノ外依舊貫當年迄被下候向モ有之候處来未年ヨリ被止候事

但家禄ノ内ヲ以テ寄附致候儀ハ別段ノ事

一上知ノ田畑百姓持地ニ無之社寺ニテ直作或ハ小作ニ預ケ有之今年貢諸役百姓並相勤ルニ於テハ従前ノ通社寺ニテ所持致シ不苦候事

但地所ニ關係ノ事務ハ村役人差圖可致事

右之通被 仰出候條府藩縣ニ於テ管内ノ社寺へ可相達事

今度社寺領一般上知ノ儀別紙ノ通被 仰出候ニ付是迄支配致候府藩縣へ土地更ニ管轄被 仰付候事

意下



但高帳ハ追テ可相渡事

一 禄制御改革ニ付テハ元有禄之社寺ニテ是迄召仕候譜代ノ家来共三代以上元給禄高二代以下勤年数貳十ヶ年以上五ヶ年以上譜代新規抱等ノ差別ヲナシ管轄府藩縣一於テ人名取調可差出事

但一季抱ノ分ハ不及差出事

右之通相達候事

○六日丙申

信越諸藩へ御達書寫

今般兵部權少丞澤宣種巡察使從三位相當ヲ以テ信州地方へ出張被仰付候條兼テ御達ノ通可相心得事

御沙汰書寫

巡察使澤宣種

信州地方不穩趣自然不逞ノ徒其機ニ乘ニ煽



勤暴行候哉、難計ニ付、寬猛機宜ノ處置ハ勿  
論、藩兵進退御委任候事

本官ヲ以テ巡察使被仰付候ニ付テハ出  
張中從三位相當可相心得事

○八日 戊戌

講武始

○九日 己亥

御布告寫

今九日曉何者共不知、廣澤參議邸へ忍入同人  
へ深手ヲ為負逃去候趣、達天聽深ク御震  
怒被為在候就テハ、府下ハ勿論近傍地方官ニ  
於テ嚴密遂搜索捕縛可致旨、御沙汰候事  
但諸官員宮華族家人陪從ノ者并府藩縣士  
族卒及私塾生徒其他未々迄一々遂吟味昨  
夜ヨリ外出ノ者、制限行先等委詳取糺ニ早  
々可申出候萬一隠ニ置後日露頭ニ及候ハ



八主率ノ可為越度候事

○

海軍兵學寮規則別冊ノ通ニ候條此旨相達候事別冊兵部省刊

御沙汰書寫

蓋印參議原書

竭心復古之業致身維新之朝獻替規畫勲大功超今也不幸溘然謝世深悼惜焉因贈正三位并

賜金幣

宣

別紙目錄金三千兩

○

兵部省

今九日曉何者共不知廣澤參議邸へ忍入深手ヲ為負逃去候ニ付テハ諸御門ニ於テ七一際嚴重取締可致候此旨相達候事

○十日  
子庫

御布告寫

一諸御門自今晝夜共四人宛御門兩側ニ立番

三



之事

但新橋喰違等柵門ノ分ハ兩人立番ノ事  
當分ノ内立番ノ者は迄下座致シ候面々ハ  
ハ捧銃可致事

一外櫻田馬場先和田倉日比谷數寄屋橋鍛冶  
橋常盤橋神田橋一橋雉子橋ノ諸御門以後  
暮六時限リノ切ノ事

一右御門暮六時ヨリ鑑札所持無之者一切通  
行不相成且奏任以上是迄姓名而已ニテ夜

中通行致シ來候處自今印鑑所持無之ヲハ  
同様通行不相成候事

一右ノ外惣規律ハ是迄ノ通可相心得事

○  
御門通行印鑑ノ儀私ニ外人ハ借渡候者有之  
趣以ノ外ノ事ニ候自今右様ノ儀無之様相心  
得可申事

御沙汰書寫



兵部省

先般諸御門警戒兵規律被相定候處猶又別紙  
ノ通御增補相成候条此旨相達候事  
別紙ハ前御布告

同 上

昨春被相定候諸御門警戒兵規律中ニ市中盜  
賊乱暴人等御門へ駈込候節ハ召捕市中取締  
へ可引渡旨有之候處目今右等之徒共無印鑑  
ニテ通行不條理申募候者ハ直ニ御門ニ留置  
其省軍監局へ届出差圖受候様可相達事

足利藩

今般其藩支配地之内村替被 仰付候ニ付先  
達テ上地被 仰付候代地共別紙高帳之通相  
渡候條日光縣ヨリ地所可受取尤草高ニテ相  
渡候間追テ物成詰取調之上本帳引換可相渡  
且上地下野國ハ別紙村名書付之通日光縣へ  
地所可引渡事別紙畧之

佐野藩

先般村替被 仰付候為代地別紙高帳之通相







太政官日誌明治四年第二号自正月十七日

○正月十二日癸亥

郡上藩知事青山幸宜上表寫

藩制御一定ニ付藩高十分之一知事為家祿下  
賜難有奉戴罷在候得共熟慮スルニ臣幸宜不  
肖ノ身トシテ大祿拜戴スルニ恐ヒス因テ恩  
祿ノ内五百九十六石餘永又奉還殘千石家祿  
ニ拜受仕度奉願候然シ管内ハ山中ニテ春暖



ハ遅ク秋冷ハ早ク到リ年々違算勝ニテ藩債  
逐年ニ増加苦心ニ不堪候ニ付奉還高之儀ハ  
先ツ當藩へ御下渡被成下候得ハ宿債償却ノ  
一助且ハ世祿之士族素餐ノ平等遊手坐食ノ  
者ヲシテ追々帰農ノ途ニ向ハシメ候資給ニ  
モ相充申度志願ニ御坐候此段伏テ奉懇冀候  
恐惶頓首

辛未正月十二日

郡上藩知事青生宣

辨官

御中

御附紙

書面申立之趣尤之儀ニ付願之通被 仰付候  
事

二本松藩知事丹羽長裕上表寫

今般管内窮民為撫恤家祿之内三分之一年々  
公解費へ差向聊闕乏相補度奉存候此段奉伺  
候以上



庚午十二月廿八日

本松藩智丹羽長裕

辨官

御中

御附紙

同上

大聖寺藩知事前田利隆上表寫

當藩ハ從來貧藩之處昨巳年非常之不熟ニ付  
大ニ疲弊仕士率之教育窮民之撫恤行届兼且

藩債支消之目途難立依之家祿之内半高ク以  
其費用補ヒ申度此段奉伺候以上

庚午十二月廿八日

大聖寺藩知事前田利隆

辨官

御中

御附紙

同上

御沙汰書寫



東京府

關東筋川々或ハ沼縁等ニ於テ河岸場ト唱ヘ  
荷物揚卸之場所ヲ定舩積渡世之者冥加永相  
納候處種々惡弊ヲ曠シ運漕ヲ始村々及難澁  
候趣相聞畢竟外場所ニテ荷物舩積不相成ヨ  
リ自然旧弊相存候様ニテハ不都合ニ付各府  
縣ニ於テ篤ト遂檢査改正之見込相立可申出  
事

品川縣

神奈川縣

韭山縣

宮谷縣

葛飾縣

若森縣

小菅縣

浦和縣

日光縣

岩鼻縣



同文

○ 關 宿 藩

昨年相渡候代地村々御差替相成候條別紙高帳更ニ相渡候間最前之高帳可差戻事別紙畧之但高帳ハ追テ本帳引替可相渡事

御布告寫

久保田藩秋田藩卜改称候事  
柴山藩松尾藩卜改称候事

五

○ 十四日 辰甲

御布告寫

外櫻田馬場先和田倉日比谷數寄屋橋鍛冶橋  
吳服橋常磐橋神田橋一ツ橋雉子橋諸御門通  
行之節覆面並頭巾等一切不相成候事

○

飯野藩へ御預々相成居候松平容保元家來大  
久保与一郎儀去ル三日破牢脱走致シ候ニ付

七 六



各地方ニ於テ嚴密搜索ヲ遂ケ捕縛可致候事

府藩縣へ御達書寫

近來農間ニ於テ竊ニ空地ヲ開墾シ又ハ持地  
へ切添作り致シ候隱地ノ類或ハ荒地起返ヲ  
不申立或ハ無願ニテ畑田成田畑成及ヒ田畑  
ヲ屋敷地ニ致シ候類往々有之哉ニ相聞ハ不  
届ノミナラス銘々持地モ相混シ爭論ノ基ト  
モ相成以ノ外ノ事ニ付總テ御鞫正可相成筋

ニ候得共從來ノ弊習一時ニ洗除候様ニモ難  
相成其儘打捨置候テハ追々紊乱終ニ許多ノ  
罪人可出来儀ニ付府藩縣各廳ニ於テ平常懇  
篤ニ説諭ヲ加ヘ漸々定制ニ帰シ候様可取計  
事

○十六日 午丙

御沙汰書寫

兵部省

大政官印請明治四年第...



先般豊後路邊騷擾之節被 仰出候趣モ有之  
兼テ取締向用意可有之候得共同所共各地方  
猶不穩聞ヘモ有之候間緩急機宜ノ處置可有  
之旨 御沙汰候事

○十七日丁未

御布告寫

来ル十九日神祇官へ 行幸被 仰出候事

○

九

来ル十九日神祇官へ 行幸ニ付十八日夕第

六字ヨリ至 還幸御神事候事

但重輕服者僧尼之輩參 朝可憚事

○

来ル十九日神祇官 行幸ニ付辨官以上共ニ

諸官省東京府長官同日第七字ヨリ參官可相

詰事

但長官闕或ハ所勞等ニテ不參之節ハ勅任

官之内一人參官可致事



拾

○ 府下取締區別等取調之儀ニ付東京府官員出張實地致見分候ニ付府藩縣宮華族諸官員邸宅社寺境内地等之儀ニ付出張先ヨリ直ニ相達候儀茂可有之且同府官員附屬之者共ハモ取調申付置候間場所ニ寄右附屬之者ヨリ直ニ承合又ハ仮榜杭建札等致候儀モ可有之ニ付為心得相達候事

御沙汰書寫

留守次官阿野公誠

来ル二月十九日、大原野祭同廿四日春日祭宣命使参向被 仰付候事

○

同人

大原野春日兩祭参向隨從ノ大史以下使部等御用其官々員相當ノ者ハ兼勤可申付候事

○

神祇大祐恭路隨光

大原野祭春日祭奉幣使参向被 仰付候事



北海道開拓使

○ 函館港取締向至重之儀ニ付手薄ニ候ハ、近傍諸藩へ出兵可申付事

但藩々へハ兵部省ヨリ兼テ相達置候事

○ 新 瀉 縣

新瀉港取締向至重之儀ニ付手薄ニ候ハ、近傍諸藩へ相達出兵之儀可取計事

但書同文

○ 兵 部 省

函館在来其外ノ兵隊ヲ以同港取締故 仰付候條軍監一名出張可為致事

但出張之上ハ地方官打合取計候様可相達事

○ 同 上

近來浮浪之徒暴行不穩趣ニ付テハ函館新瀉兩港取締向至重之儀ニ付手薄ニ候ハ、近傍諸藩へ相達出兵可為致尤藩々へハ其省ヨリ兼テ相達置候段北海道開拓使新瀉縣へ御



沙汰相成候間此旨相心得兩港近傍諸藩へ預  
々可達置事

○

同上

巡察使四條隆誥未夕日田縣引取無之候ハ  
其儘為鎮撫滞在候様可相達事

○

同上

其省京都出張所被止候事

但兵隊之儀ハ大阪出張所ヨリ管轄可致事

○

同上

近來浮浪之徒暴行不穩趣ニ付京都伏見大阪  
兵庫邊取締向地方官申合嚴重取計候様大阪  
出張所へ可相達事

但地方官へ可相達候事

○

京都府

近來浮浪之徒暴行不穩趣ニ付府下共伏見邊  
取締向大阪兵部省出張所申合嚴重可取計事  
但兵部省へ可相達候事

○

大阪府



同文 府下取締向ニ作ル

兵庫縣

同文 府下共伏見邊ヲ管内ニ作ル

倉敷縣

○ 近日佛國軍艦内海測量トシテ從備前尻見以西長門下ノ關迄罷越候事宜ニヨリ上陸可致候間此旨相心得不都合無之様可取計事

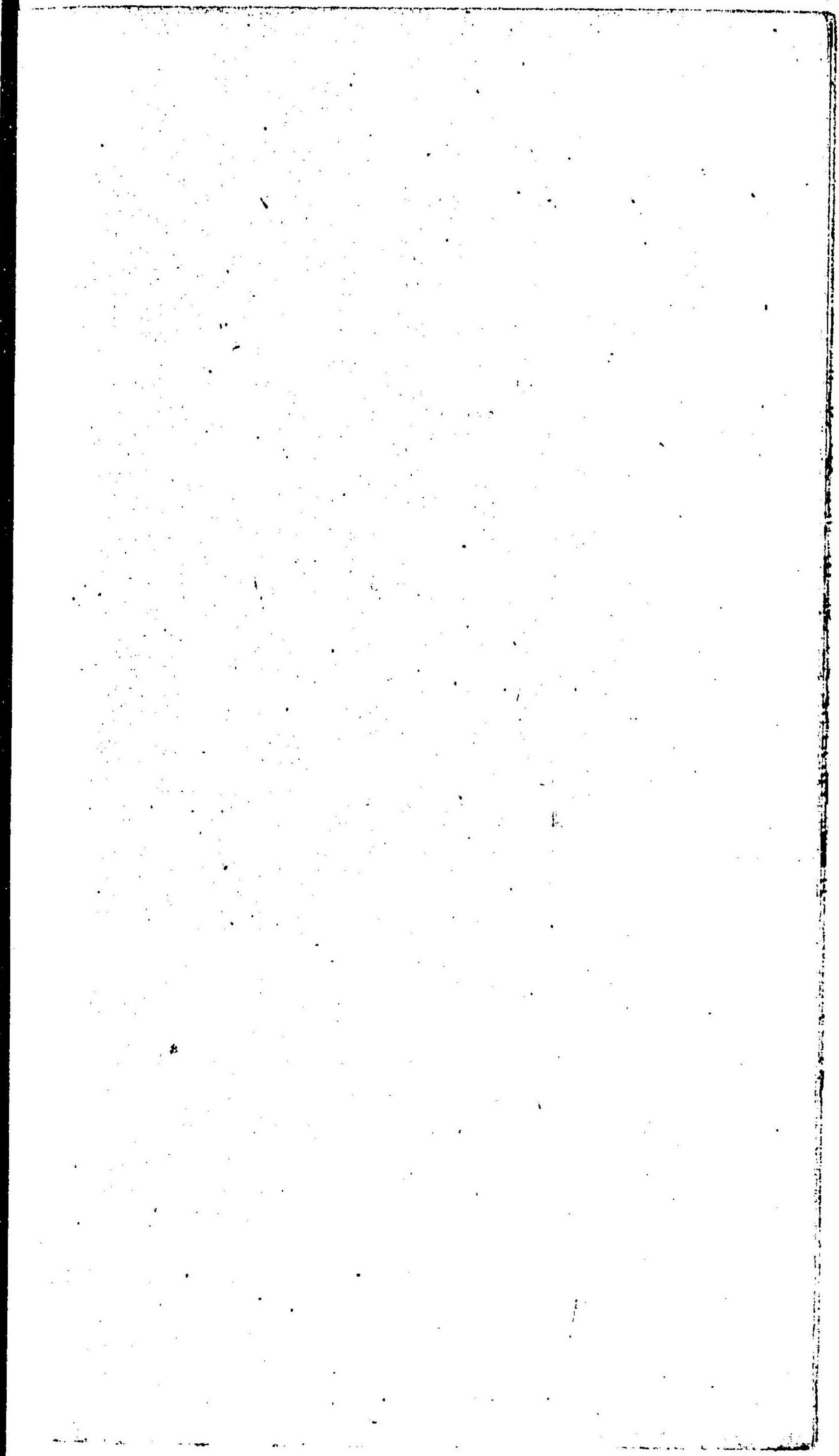
明治辛未第三号

自正月十八日  
至廿三日

定價二匁

太政官日誌







欠

MISSING



急度書載取引可致然ル上ハ金子貸渡候砌前  
利ニ引落候杯之取引致ス間敷若相背ニ於テ  
ハ双方共可為曲事者也

御沙汰書寫

八戶藩知事南部信順

戊辰之歲奧羽鎮撫總督府ハ差出候用途金并  
官軍津輕青森出張之節人馬賄費等獻納願之  
趣神妙之儀ニ付被 聞食候事



宮川藩知事堀田正養上表寫

家祿之内十分一年々窮民手當へ差向申度此  
段奉伺候以上

辛未正月十七日

宮川藩知事堀田正養

辨官

御中

御附紙

書面之趣尤之儀ニ付伺之通被 仰付候事

〇十九日 巳酉

神祇官 行幸

神殿 御拜次第

早豆神殿御装束奉仕

次神祇官太政官諸省院臺學職府使長官着坐

次開御扉

奏神樂歌

次祝詞 伯奏之

太政官日誌明治四年三月三十一



祝詞

掛卷母恐支 八柱大神 天神地祇八百萬神  
 御代御代乃 天皇都立三所乃大前尔從一位  
 行神祇伯藤原朝臣忠能恐美恐美白左往志三  
 日波 天皇大御体不例故右大臣實美尔官々  
 乃人等乎率志米御前乎齋支祭良給比是以今  
 日乃生日乃足日尔大御自恐美拜美給布礼代  
 止為立三所乃大前别尔美豆乃神寶止御劔乎  
 捧奉利御酒波甕上高知甕腹滿双立大海原尔

住物波 鱈廣物 鱈狹物 奥津藻菜邊津藻菜 尔至  
 留麻立尔山野乃物波甘菜辛菜種々乃物乎置  
 足波志 神壽支 豐壽支 保伎給比 恐美拜美給布  
 事乎高々尔聞食止世恐美恐美白須  
 次供神饌  
 奏神樂歌  
 次出御  
 次供御幣物  
 次御拜



次入御

次撤神饌

奏神樂歌

次閉御扉

奏神樂歌

次各退坐

宣教講義次第

宣教長官神祇官人宣教官人着坐

次諸官員着坐

次出御

次講義

神代紀幽顯分界段

宣教權中博末村止辭

次入御

次各退出

畢

神饌之品

飯

酒

餅

野鳥



水鳥 海魚 川魚 海菜

野菜 時菓 鹽 水

右三座各同供

御沙汰書寫

京都府

廣島藩質貨製造之徒其表彈正臺出張所ニ於テ糾彈致候ニ付テハ多人數之儀居所共取締向等彈正臺官員申合總テ不都合無之様取計

可申候事

廣島藩

其藩質貨製造之徒彈正臺ニ於テ取調中之入費一切其藩ニテ相辨シ可申事

○二十日 庚戌

御沙汰書寫

兵部省

横濱守衛トシテ金澤藩兵半大隊出張可申達



候事

但警衛方共屯所等之儀神奈川縣可打合候事

○ 民 部 省

牧畜之儀ハ元來其省所轄之事務ニ有之候處先般大藏省合供中ヨリ通商司取扱ニ相成居候得共自今ハ其省ニ於テ取扱可申付テハ牧牛馬共牧場等之書類及官員共大藏省ヨリ受取可申事

但牛馬賣買渡世之者鑑札冥加金等之儀ハ是迄之通大藏省ニ於テ取扱候事

○ 仙 臺 藩

其藩士片倉小十郎儀北海道支配所瘠土殊開墾之夕メ疲弊ヲ凌キ盡力候ニ付格別之御詮議ヲ以今般廢毀被仰付候白石城村木其外下賜候條勝手ニ始末イタシ開墾入費ニ充候様可相達事

但角田縣へ申出差圖ヲ可受事



○

角田縣

白石城廢毀被 仰付候條此旨相達候事

○

同上

仙臺藩士片倉小十郎儀北海道支配所瘠土殊  
ニ開墾之為メ疲弊ヲ凌キ盡力候ニ付格別之  
御詮議ヲ以今度廢毀被 仰付候白石城材木  
其外下賜候條勝手ニ始末致シ開墾入費ニ充  
可申尤其縣へ申出差圖ヲ受候様可相達旨仙  
臺藩へ 御沙汰相成候間引渡方可取計事

但城内竹木ハ不被下候事

○廿二日子壬

御布告寫

兼テ被 仰出候縣官定員之内自今權大參事  
ヲ被置候事

但正權大參事互置定負ヲ不可踰事

宣下狀寫



故三位藤原朝臣直正

宣力封疆夙竭方面之職盡心 皇室丕贊維新  
之業國家柱石臣疾儀型忽聞淪逝良切悼傷因  
贈正二位以彰功勞 宣

明治四年辛未正月廿三日

鳥羽藩知事稻垣長敬上表寫

海軍資之儀ハ軍資之半ヲ供シ軍資ハ藩高中  
ヨリ知事家祿ヲ去候者之十分一ト被為定候

處畢竟海軍御建制之儀ハ方今之急務ニ有候  
率藩力ヲ極テ費用ニ供度奉存候固ヨリ滄海  
之一粟ニハ候得共抑亦孤臣之微意ニ御坐候  
唯連年凶饑歲入歉虧シ又去秋暴颶衝波之災  
ニ罹リ修築賑貸ニ疲弊シテ一時經始之術窮  
シ既ニ舊臘上納延期相願候程之儀ニテ宿志  
辜負仕候ハ實ニ遺憾ニ御坐候日今改革略成  
官負士卒之祿ヲ減シ百需極テ節省シ諸向僅  
ニ成算相立候ニ付去夏御下問之旨ニハ不及



候へトモ軍資ヲ六分一ト定メ右斗高上納仕  
度此段奉懇願候謹上敬白

辛未正月五日

鳥羽藩知事稻垣長敬

辨官

御中

御沙汰書寫

鳥羽藩知事稻垣長敬

藩制被 仰出之御趣意ヲ奉シ速ニ公解諸費

ヲ節減シ軍資増上納申立候段神妙被 忠食  
願之通被 仰付候事

但増額之介ハ追テ 御沙汰有之候迄其藩  
ニ可指置事

○

刑部權大録村田保

律學質問トシテ英國へ差遣シ候事

○

佐藤百太郎

商學能ニ運上所規則修業之為メ米國留學申  
付候事



○廿三日 丑癸

御沙汰書寫

彈正 臺

權大 疏

相當 從七位

權少 疏

同 從八位

右之通被置候条此旨相達候事

○ 金澤藩

今般英國人其藩へ相越候ニ付右同時外務少

十三

丞水野良之被差遣候條此旨相達候事

但諸事外務省へ可伺出候事

○ 前橋藩

先般村替被 仰付候為代地別紙高帳之通相

渡候條岩鼻縣ヨリ地所可受取尤草高ニテ相

渡候間追テ物成詰取調之上本帳引替可相渡

事

○ 郡山藩

同文 岩鼻縣ヲ奈良縣ニ作ル



○ 淀 藩  
同文 岩鼻縣ヲ京都府ニ作ル

高 富 縣

○ 同文 岩鼻縣ヲ笠松縣ニ作ル

明治辛未第四號 正月廿四日



# 太政官日誌

定壹及券



太政官日誌明治四年第四号 正月廿四日

○正月廿四日 寅甲

御布告寫

飛脚便ヲ可成丈簡便自在ニ致シ候儀公事ハ  
勿論士民私用向ニ至ル迄世上ノ交ニ於テ切  
要ノ事ニ候処是迄商家ニ相任セ置候ヨリ書  
状ノ届方兎角ニ日限相後ニ其遲滯ノ甚ニキ  
ハ僅數十里ノ道法ニテ十日餘モ相掛リ或ハ



終ニ達セサルノ掛念モ有之殊ニ急便ニテハ  
賃錢高直ニテ貧窮ノ者共遠國近在互其情ヲ  
通シ兼且四方ノ安否品物ノ相場ホモ急速ニ  
不相分ヨリ道路不取留風説ニ惑ヒ候者モ不  
少哉ニ相聞工不便ノ事ニ候依之追々諸街道  
へ遍ク飛脚ノ御仕法被為立遠近ノ人情ヲ通  
シ四方ノ模様モ急速相分リ上下一般急便ノ  
書通自由ニ出來為致候 御趣意ニテ先試ノ為  
メ來ル三月朔日ヨリ京都迄三十六時大坂迄

三十九時限ノ飛脚毎日御差立兩地ハ勿論東  
海道筋驛々四五里四方ノ村々并勢州美濃路  
等モ右幸便ヲ以相達シ候様ノ御仕法相成候  
条其意ヲ得書状差出人心得書ノ通可致事  
一是迄諸官省諸局共公事信書ハ都戸驛遞司  
へ差出往復致シ候処今般東海道筋新式郵便  
御開相成於驛遞司賃錢切手發行致シ候ニ付  
テハ以來各局ノ定費ヲ以右賃錢切手買入置  
規則通り相拂書状ハ東京ハ四日市京都ハ姉



小路車屋町大坂八中ノ島渡屋橋角郵便役所  
へ差出可申事  
但諸官省并府藩縣ニ於テ賃錢切手入用ノ  
節ハ三府郵便役所或ハ各地賣捌所等ニテ  
都合次第買上可申事

函

今般別紙御布告ノ通公私ノ書信簡便自在ニ  
致シ度 御趣意ニテ差向東海道筋定式急便  
御開相成候処正賃錢受取渡候様ニテハ更ニ  
其詮無之儀ニ付書狀賃錢切手駄遞司ニ於テ  
雛形ノ通り發行致シ夫々拂下候条得其意各  
管内便宜ノ地ニ於テ身元正敷者共へ申付為  
賣捌候様可致事

但賃錢切手ハ公然免許賣捌所ノ外一切賣



買不指成候条嚴重取締可致尤賣捌所ノ者  
ハ八百文ニ付錢四文宛手數料ト之テ被下  
候間驛通司ハ可承合事

辛未正月 民部省

今般新式郵便之御仕法御開相成候ニ付驛々  
繼立方切手賣捌取締向等都テ驛々地方官負  
ヘ申付候條左之規則ニ遵ヒ施行可致事

辛未正月 民部省

繼立場驛々取扱規則

一日々繼立之刻限ヲ量リ前以飛脚人足ヲ備  
置行囊ノ到着スルヤ否瞬間ノ猶豫ナク其



宿名アル行囊ヲ取替直ニ継送り可申事  
 但継送り帳ハ其時々相添候間時刻及ヒ  
 其驛ニテ集リシ書状ノ分腹附ニ書記シ  
 地方官負證印ヲ押ベシ受取配達スル驛  
 ニテハ地方官負落手ノ證印ヲ押シ継送  
 ベキ事

一行囊ハ継場驛々ノミヲ製シ候間継場ニ無  
 之間ノ驛村へ可達書状管ハ東京ヨリ継場  
 ニ無之江尻驛ニ可達書状ハ継場與津驛ノ

行囊中ニ入置又京都ヨリ江尻驛ニ可達今  
 ハ継場靜岡驛ノ行囊中ニ可入置故ニ東京  
 ヨリノ分ハ右與津驛ニテ取出シ脚夫ニ是  
 ヲ為持飛行ノ節江尻驛取扱所ニ立寄り同  
 驛ヨリ京都ノ方へ可達書状ト取替直ニ靜  
 岡驛ニ至ル夫々届先ヲ區分シ其行囊中ニ  
 可入送總テ間ノ驛村ニ可達今ハ皆此規則  
 ニ遵ヒ可取扱事  
 但每驛書状集メ箱ハ上リ方下リ方ト兩



様ニ仕立開函刻限ハ大字ニ可揭示事

一 継場驛々脚夫賃錢ハ一ヶ月分ヲ取束前月

ニ其驛々遞掛へ宿継ヲ以テ相渡置候間脚

夫ノ者へハ日々ニ下渡可申事

一 東海道驛々四五里四方ノ在々へ幸便ヲ以

テ可達書狀一里百文一里以上ハ總テ一里

二百文宛一時五里ノ早サヲ以テ可達書狀

ハ一里六百文宛其驛迄ノ賃錢外ニ増切手

ヲ張リ差立候書狀其驛ヨリ届先迄ノ賃錢

ハ切手賣捌候價ノ内ニテ操替相渡置月々

精算ノ節届先ノ里程人名狀數等綿密ニ簿

記致シ過不足翌月限驛便ヲ以テ東京郵便

役所へ可申立事

一 驛々申合互ニ書狀ノ紛失無之様吟味可致

ハ勿論飛行人足途中ニ於テ遲延不致様常

常嚴重取締可有之事

但行囊受取候節ハ前驛ヨリ持越候人足

名前簿記致シ可置事







錢ハ定額三分一ヲ増シ與ヘ候間地方官ニ  
於テモ精々注意不都合無之様可取計事  
一 賃錢切手ノ儀ハ一月毎ニ賣高ノ切惣渡シ  
高ヨリ差引殘高ト突合翌月限東京郵便役  
所ヘ可申立其節右賣高代金ノ儀モ調書添  
一同右役所ヘ差出跡入用之分受取可申事  
但賣高代金調書別紙雛形之通タルベ  
キ事  
一 書状又受取候節賃錢切手ノ眞實相改萬一

如何敷見受候節ハ書状主ハ掛合穿鑿可相  
遂事

但其段早速東京郵便役所ヘ可相届事

一 三府其外ヨリ其驛非最寄村町ヘ差向候各  
書状ニ張付有之切手再度不相用様兼テ相  
渡シ候檢査濟ノ黒印ヲ押可成丈遲延不致  
様分配可致事

但急キ仕立便ノ取扱ハ書状差出人心得  
書ノ通可相心得事



一先方受取書或、返書要用卜認置候書狀ハ  
屹度正敷證印有之返書受取書等ヲ取々扱  
所ニ於テ賃錢切手濟卜申黒印ヲ据郵便ヲ  
以テ早速差立元ハ可相届事  
右之條件確守可致事

辛未正月

驛 遞 司

年号何年干支何月

請取高	何枚	錢五百文	札何枚
		錢貳百文	札同
賣捌高	同	錢百文	札同
		錢四拾八文	札同
差引殘高何枚		錢五百文	札同
		錢貳百文	札同
賣捌高何枚		錢百文	札同
		錢四拾八文	札同

替錢何程  
此金何程

錢何程替



大正官日誌

右切手高取調賣捌代錢上納致シ候也

干支  
月日

西京大坂府

官員 證印

東海道何驛出張

驛遞掛

官員 證印

驛遞司

郵便所

明治辛未第五号

自正月廿四日  
至晦日

定價一匁五分

# 太政官日誌



太政官日誌明治四年第五号自正月廿四日

○正月廿四日甲寅

御布告寫

先般諸官員始有藩縣士卒至迄橫濱其外々  
國人居留地關門自今其管轄所之印鑑ニテ通  
行相成候ニ付照準之為メ居留地關門ハ兼テ  
印鑑差出置候様相違候處新瀉モ同様之儀ニ  
付此旨更ニ相違候事

出



御沙汰書寫

外務少丞野良之

御用有之金澤藩大聖寺藩へ被差遣候事

古澤 迂郎

○ 英國留學申付候事

○ 廿五日 卯乙

御布告寫

十五

銀基質金引換期限相過候二月テハ自今諸上納  
金其外貨幣改所へ差出候節質金之令ハ都テ從前  
之通截断之上可下戻管之處△形極印ヲ打下ケ  
渡候二月以來質金部類ハ金銀混合之地金ニ候  
間造幣開察之後ハ吹替ノ為メ持參可為勝手事

十七

一府ニ於テ是迄府藩縣士族卒非諸官負官華  
族家人陪從等之内疑敷ニ有之取締致シ候  
節ハ總テ其主宰管轄所等へ批合來候處自今



事柄ニ寄リ各府ヨリ直ニ捕亡之官員差向候儀モ可有之ニ付為心得相達候事

諸藩へ御達書寫

租稅ハ建國之基本ニシテ民心ノ向背ニ關係候至重ノ事件ニ付追テ海内一般ノ法則可被相定候間藩々ニ於テ新ニ改革増減等之儀總テ伺之上可取計事

○廿七日  
丁巳

近江國以西府藩縣へ御達書寫

先般諸願伺等總テ辨官へ差出候様相達置候處近江以西國役堤防其外普請之儀ハ是迄之通大阪出張民部省へ直ニ可伺出事

御沙汰書寫

少辨兼雅樂長近安仲

雅樂局御用ニ付上京被仰付候事

富山藩



今般英國人金澤藩大聖寺藩へ相越候ニ付右  
同時外務少丞水野良之被差遣候條時宜ニヨ  
リ其藩へモ可罷越候此旨相達候事  
但諸事外務省へ可伺出候事

○廿八日戊午

從五位南部信民上表寫  
私儀隱居之身ニモ有之博ク士民ニ相交下賤  
之情實ヲモ熟知仕自ラ知見ヲ開ク一端ニ仕

度見込御座候處位階有之候テハ交際上ニ阻  
隔ヲ生シ自然本意相達中間敷且又朝氣ヲ  
媒黷之恐モ下少候間先般格外之御詮議ヲ以  
蒙宣下銘肝感泣之至ニ御座候得共此度位  
記奉還身ヲ卑下ニ置前書志願ヲ推亮天恩  
之萬分一ヲモ奉報度此段謹テ奉懇願候宜御  
執奏可被下候誠恐誠惶頓首謹言

辛未正月廿二日 從五位南部信民

辨官



御中

御附紙

願之趣不被及 御沙汰候事

○

私儀位記奉還之儀奉願候處不被及 御沙汰  
旨御附紙之趣謹テ拜承奉恐入候然處何分顧  
慮ヲ盡候テモ位階等有之候テハ志業十分之  
効ヲ難得千萬遺憾奉存候何卒願之通御許容  
相成候様再三奉願候他日功勞ヲ以更ニ拜賜

之時モ御座候ハ、朝恩無窮終身之本望此  
事ニ奉存候歎願之心底幾重ニモ御憐察被下  
且御執奏可被下候誠恐誠惶頓首謹言

辛未正月廿七日

從五位南部信民

辨官

御中

御沙汰書寫

從五位南部信民

大正四年正月廿七日



位記返上願之通被 聞食候事

○ 大學中博士入江文郎

各通 大學中博士鈴木暢

大學大助教小林儀秀

○ 學課質問之為又歐羅巴洲へ被差遣候事

チヤレスウオロコトヤク

其方儀御國人數多致渡海候節周旋行届候ニ  
付先達ニ一箇年十元宛賞金下賜候處其後不  
一方勉勵ノ聞へ有之更ニ十元加増合テ一箇

年二十元宛下賜候事

明治 大政官印 四年辛未正月

○ 廿九日 巳未

御布告寫

諸祭參勤之輩衣帶之儀追テ服制御確定候迄  
ハ當分衣冠單指貫ニ御定相成候事  
但衣冠所持無之輩ハ直垂着用之事

○

大



來月二月四日於神祇官祈年祭被為行候事

同日於宮中御拜被為在候事

同日諸官省共ニ地方官奏任以上第十二字ヨ

リ神祇官へ可相詰事

二日夕第六字ヨリ五日朝第六字迄御神事候

ニ付重輕服者僧尼等參 內可憚事

右之通被 仰出候事



外櫻田馬場先和田倉日比谷數寄屋橋鍛冶橋

吳服橋常盤橋神田橋一ッ橋雉子橋之諸御門兼

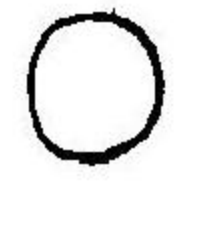
テ御布令之通暮六時後無印鑑通行不相成候

ニ付テハ各府藩縣ヨリ之早追其外着京之者

來月四月朔日以後右御門夜中通行之節ハ其

管轄所之印鑑相改候間此旨相心得印鑑所持

可為致事



華族面々庶子ニ至迄御人撰ヲ以テ他所勤學

被 仰付候者ハ學資金被下候處自今外國留



學之外總て不被下候條此旨相達候事

水口藩知事加藤明實上表寫

從來過多之藩債ニテ公解費不足ニ付私家祿  
之内四分一貳百九拾二石六斗七升四合八勺  
三才公解へ差出度奉存候此段宜御聞置可被  
下候以上

辛未正月

水口藩知事加藤明實

辦官

御中

御附紙

書面之趣尤之儀ニ付申立之通被 仰付候事

御沙汰書寫

雅樂局

是迄之伶負被廢更ニ人撰被 仰出候條此旨  
相達候事

○ 山形縣



其縣管内羽前國村山郡黑澤村名主渡邊光藏  
儀多年心ヲ農圃ニ盡シ夙ニ積穀ノ設ヲ為シ  
凶年飢歲ニ方リ窮民ヲ賑濟シ加之平常世詒行  
届一村和熟候段奇特之儀ニ付此旨可申渡事

○廿日庚申

東京ヨリ勢州迄沿道地方官へ御達書寫  
祈年祭ニ付 神宮御幣物共ニ 敕使参向來  
ル二月四日東京發程ニ付道中不都合不礼等  
之儀無之様沿道地方官人數差出護送可致事

府藩縣徵兵士族卒支度料并營所ニ到ル  
迄之旅費定則

一 支度料金拾兩

右ハ行程百里外二百里迄ノ里數ニ賜五十  
里外百里迄ハ半數二十五里外五十里迄三  
分ノ一金三兩一步二十五里以内ハ四分ノ  
一金二兩二步可賜事

但二百里外ハ五十里ヲ以テ准據トス二百

廿三



一又五... 言... 四... 三... 九

一里ヨリ二百五十里迄ハ一分四分ノ一

一旅籠料 一泊永二百文 一晝永百文

一御手當 一日金二朱

一荷物人足 兵員五人ハ一人

右之通被相定候事

官版

不許翻刻

御用御書物所

芝神明前

和泉屋市兵衛

日本橋南壹町目

須原屋茂兵衛



太政官日誌

從六十五ノ

110  
100  
167  
七二

和書門  
甲二百六十一  
一類  
廿三年  
四月  
十三日  
冊度



- 其 一 海軍資上御令ノ一
- 其 二 官軍族三代以下ノ家系優待ノ事
- 其 三 馬鈴薯ヲ以テ製酒ノ事ニ
- 其 四 山形縣專防ヲ以テ推免免除ノ件
- 其 五 谷田藩改称
- 其 六 海軍兵學堂入學規則
- 其 七 各管内所陵墓取調ノ事
- 其 八 藩族ノ奉養原住居ノ事
- 其 九 北海道測量ノ事
- 其 一〇 大綱藩改称
- 其 一一 海軍水卒檢査ノ事
- 其 一二 官軍家祿石並ニ引去リ云々
- 其 一三 北海道海防印判ノ事
- 其 一四 所親兵士召出ノ事
- 其 一五 治水ノ規程所改訂ノ件並ニ司各目
- 其 一六 士族奉養廢止ノ事
- 其 一七 燈明事ノ改訂云々
- 其 一八 所國形測外難破ノ事
- 其 一九 近江湖上通船取修修及稅別ノ事

明治辛未第六号 自二月二日 至五日



# 大政官日誌



定價二匁



太政官日誌明治四年第六号  
自二月二日  
至五日



海軍資上納金之儀ハ藩々五ヶ年平均現百高  
割合ヲ以相納メ候儀ニ付多分ハ端金有之候  
條三季上納高割合之内十二月三月納之分ハ  
兩迄メ相納メ端金之分ハ七月納ニ至リ取束  
子上納之儀ト相心得別紙雛形之通證書相添



大藏省へ可差出事

本紙西之内整物  
證

現石高

何程

海軍資割合高

何程

一金何兩

貨幣改所包



但米壹石ニ付金何兩永何程以割合端金  
之分八七月納ニ至取束上納之積  
右海軍資金當干支月分書面之通上納申処如  
件

年干支月日

何 藩印

大藏

御省

廿三

○  
今般御改正ニ付官華族家来三代以下ノ者復  
籍送方并ニ士族卒平民拜借傭入等願案自今  
左之通被定候條各管轄府ノ可願出事



家來他管轄へ復籍願書案

一生國何藩某郡何村歿男歿歿歿

何之誰

家族何人

右之者去ル何年當家家來ニ召抱置候處今般  
御改正ニ付復籍為致候間何藩府へ御達之儀奉  
願候以上

年号月日

苗字官  
家令  
何之誰

京都府御廳  
東京府

農商へ滯籍ニ付願書案

一生國何藩某郡何村歿男歿歿歿

何之誰

家族何人

右之者去ル何年當家家來ニ召抱置候處今般  
御改正ニ付何國何郡何村へ致滯農度旨申出



候間以來右村戸籍へ差加相成候様何藩府へ御  
達之儀奉願候以上

年号月日

京都府御廳

苗字官

何之誰

一生國何國何郡何村欵

何之誰

家族何人

右之者去レ何年當家家来ニ召抱置候處今般  
御改正ニ付何藩府貫属某之育ニ致度旨申出候  
間右戸籍へ差加相成候様何藩府へ御達之儀奉  
願候以上

年号月日

京都府御廳

苗字官

何之誰



并借願案

何府藩貫屬士族卒

某或男弟

何次男之誰

右之者當家

家家家

二召遣度候間御差支无之

候ハ、并借仕度此段宜敷御取計相願候以上

年号月日

官又苗字實名

京都府御中

但官ハ家令姓名ニテ何府御廳卜可認事

當府下農商ノ者雇入伺案

何郡何村百姓誰ハ又ハ何京何意何町通何町上ハ東ハ入丁町人誰男又ハ次

何之誰

右之者當家何々ニ召遣度候間御差支无之  
候ハ、雇入申度此段奉願候以上

苗字官家令



年号月日

京都府御廳

何之誰

○三日 癸亥

御布告寫

龜田藩管内羽後國岩野澤村長岡田貢儀馬鈴薯ヲ以酒味噌醬油等製造之儀同藩管内限り御差許相成候處右官許ヲ名トシ追々社ヲ結ヒ社中之者各所へ出シ會社出張所等取建市

村之者共ハ根ニ持鑑札相渡或ハ村中之者ハ無故帶刀差許官吏ニ紛敷所業等相働候趣ニ相開ハ以之外之事ニ候右者官許之御趣意ニ悖リ不埒之儀ニ付各所へ出張會所等取設之儀ハ嚴ニ被禁貢花同社之者取締之儀同藩へ相達置候間府藩縣各管内ニ於テモ前件之所業致候者有之候ハ、本籍姓名等篤ト取糺夫夫旧籍へ差戻シ會所等有之候ハ、廢止可致候尤製造方法ハ被差停候譯ニハ無之候間管



内限リ此度取締相立開墾育民ノ夕メ施行致候儀不苦候事

御沙汰書寫

各通 佐賀藩 長崎縣

今般丁抹公使ヨリ海峽傳信線肥前國千本邊ヨリ内便利ノ地所ハ陸揚致シ居留地迄相通シ度趣願出御許容相成候ニ付此旨為心得相

達候事

但委細之儀ハ外務省ヨリ可相達候事

○五日 丑乙

多度津藩知事京極高典上表寫

臣高典 頌首再拜奉歎願候去歲封土奉還ノ後更ニ藩知事ノ命ヲ蒙リ感泣ノ至ニ堪工ス唯不逮ノ身ヲ以テ大政御一新ノ際ニ當リ名實相反シ實ニ負荷ニ勝工ス慚愧ノ餘賢路ヲ避



度奉存候得共追々 御沙汰ニ相成候藩制改  
 革ノ事件未復命不仕内一身ノ進退ヲ先キニ  
 謀リ候儀恐縮ノ至ニ付遷延罷過候處漸ク改  
 革向略其目途相立候ニ付去臘奏聞仕置候乍  
 去燕テ被 仰出候適宜ノ御趣意ニ相協候儀  
 如何ト痛心仕候且ツ此度人撰ノ官負ハ元來  
 小藩人材乏ク名實難相適候間此上ハ於 朝  
 廷相應ノ人撰被成下微臣儀ハ素願ノ通り職  
 掌奉還仕度然ルニ此唯安逸ヲ求ルニ非ス伏

テ愚視仕候ニ曩日藩制改革ノ命下リ列藩奉  
 命盡力此節略一致ノ姿相見候得共各藩猶從  
 來ノ治風全ク去リ難ク故ニ藩制職負等ノ鎖  
 末ノ事件ハ同軌ニシテ政教風化ニ至テハ每  
 藩或ハ其轍ヲ異ニシ三治一致ノ御趣意未全  
 貫徹スト言ベカラス今也如是支離分裂シ御  
 國体ニテハ恐ラクハ外國ノ凌辱ヲ拒キ宇内  
 獨立自主ノ 聖意何ノ時力貫徹センヤト日  
 夜竊ニ苦心焦思罷在候因テ臣力知事職ヲ免



セラレ藩ハ盛岡狭山ノ例ニ倣ヒ一小藩ニテ  
モ親シク 聖朝ノ恩波ニ浴シ候様被 仰付  
候得ハ聊 聖慮ノ萬一二モ相副可申哉ト奉  
存候仰願クハ微臣ノ愚衷御亮鑑右志願速ニ  
御採用奉懇願候此段宜御執奏奉願候 臣高典  
頓首再拜

辛未正月

多度津藩知事京極高典

辨官

御中

御沙汰書寫

多度津藩知事京極高典

獻言之趣至誠之衷情神妙ニ被 思食多度津  
藩被奏候事

○

同

人

依願免本官

○

同

人

知藩事被免候ニ付テハ家祿如舊下賜東京府



貫屬被 仰付候事

但家令以下姓名可届出候事

○ 元多度津藩士族卒

多度津藩被廢候ニ付倉敷縣貫屬被 仰付候事

○ 倉敷縣

多度津藩被廢候ニ付右支配地其縣管轄被 仰付候事

○ 司上

元多度津藩士族卒其縣貫屬被 仰付候事

○ 從五位足利聰氏

現米百九十三石

右為家祿永世下賜候事

○ 松代藩

先般社寺領一般上知被 仰付是迄支配致居  
候府藩縣へ土地更ニ管轄被 仰付候段先般  
相達置候處其藩附屬信州水内郡元善光寺領  
之儀ハ御詮議之趣有之中野縣管轄被 仰付



候條此旨相達候事

○

中野縣

從前松代藩附屬信州水内郡元善光寺領自今其縣管轄被仰付候事

○

津山藩

其藩へ御預相成有之候新井主殿儀御預被免後籍為致度其藩申立之通被仰付候間此旨可相達事

○

兵庫縣

其縣管轄攝州多田新井主殿儀津山藩へ御預相成有之候慶今般被免復籍被仰付候間此旨相達候事

廿五

御布告寫

山形縣專断ヲ以管内雜稅免除之布告ニ及候段魚テ之御法則ニモ相悖リ甚以無謂次第ニ付民部大藏兩省官負出張右專断之布告引戻シ夫々處置可致旨被仰付候條此旨為心得

大正十一年三月廿五日



大政官日誌明治四年第廿六

相達候事

明治辛未第七号

自二月五日  
至十五日



# 大政官日誌

價二匁五分



太政官日誌明治四年第七号 自二月五日  
至十五日

○二月七日 丁卯

府縣へ御達書寫

各府縣之内東京出張所詰官員無之向ハ早々  
官員差出置候様可致事

津和野藩知事龜井茲監上表寫

昨巳年凶作ニ付テハ配下窮民不少救助等々



端ニテ上下ノ疲弊不容易之ヲ復スル地方培  
養ニ如クモノナシ就テハ家禄之内乍聊米未  
ヨリ成マテ四少年ノ間現米三百石ツ、公解  
へ指出シ右培養ノ一端ニ相備申度此段御聞  
濟相成候様奉願候以上

庚午十二月

津和野藩知事龜井益

辨官

御中

御附紙

書面申立之趣尤之儀ニ付願之通被 仰付  
候事

龍野藩知事脇坂安斐上表寫

今般藩制改革士族卒等之家禄夫々減省海軍  
資金上納ヲ始藩債支消之法相立候慶公解用  
度不足管内窮民賑恤之道難行届心痛仕候然  
ル慶私儀ハ許多之家禄被下置候上官禄モ頂  
戴仕候儀故在職中右之内ヨリ乍聊米百三十



石年々公廨費用之内へ差加へ窮民救助筋ニ  
先行度奉存候此段奉伺候以上

辛未二月三日

龍野藩事脇坂安斐

辨官

御中

御附紙

同上

○八日  
辰

廿六

御布告寫

谷田部藩茂木藩卜改称候事

御沙汰書寫

菊間藩

舊冬相達候代地之儀御都合有之御振替相成  
別紙仮高帳之通相渡候間宮谷縣ヨリ地所受  
取可申尤草高ニテ相渡候ニ付追テ物成詰取  
調之上本帳引替可相渡事



但最前相渡候 仮高帳 返上之事

○ 大網藩

舊冬相達候代地之儀 御都合有之 御振替相成  
且上総國山邊郡大網村外二ヶ村 今般上地被  
仰付右代地トモ別紙 仮高帳之通相渡候間 官  
谷縣ヨリ地所請取可申 尤草高二ヶ相渡候ニ  
付 追テ物成詰取調之上 本帳引替可相渡 且右  
上地大網村外二ヶ村ハ 官谷縣へ地所可引渡  
事

但最前相渡候 仮高帳 返上之事

○ 同上

今般支配地 御振替被 仰付候ニ付テハ 移廳  
之場所取調 藩名改称之儀 可伺出事

○ 官谷縣

舊冬相達候 菊間藩大網藩代地之儀 御都合有  
之 御振替相成 且大網藩支配地上 総國山邊郡  
大網村外二ヶ村 今般上地被 仰付右代地ト  
モ別紙 村々ヨリ之通 其縣管轄之内ヨリ 西藩



八相渡候間地所可引渡且大網藩上地別紙及  
高帳之通其縣管轄被 仰付候條地所受取可  
申尤高帳ハ追テ本帳引替可相渡事

○十日 庚午

御沙汰書寫

兵部卿熾仁親王

御用有之大坂出張被 仰付候事

○十二日 申

御沙汰書寫

東京府

利根川附寄洲開墾之儀是迄其府へ御委任民  
部省總括之處今度同省開墾局ニ於テ出張所  
取建夫々施行候間於其府ニ諸事打合可取計  
事

○ 宮谷縣

利根川附寄洲開墾之儀是迄東京府へ御委任



民部省總括之處今度同省開墾局ニ於テ出張  
所取建夫々施行候間於其縣々打合村民說諭  
方等可取計事

延岡藩知事内藤政舉上表寫

今般藩制改革仕候ニ付諸費嚴敷節減仕候得  
共藩用過分ニ不足相立候間家祿之内ヨリ米  
千貳百石公廩費用并藩債支消之方へ差出候  
様仕度此段奉願候以上

庚午十二月廿五日

延岡藩知事内藤政舉

辨官

御中

御附紙

書面之趣尤之儀ニ付願之通被 仰付候事

○十三日 酉癸

御沙汰書寫

鹿兒島 藩



其藩步兵四大隊砲兵四隊為御親兵被 召出  
候間早々精撰可差出事

但兵部省管轄之事

○ 山口藩

其藩步兵兼予大坂表差出置候分共三大隊為  
御親兵被 召出候間早々精撰可差出事

但書同上

○ 高知藩

其藩步兵二大隊騎兵二小隊砲兵二隊為御親

兵被 召出候間早々精撰可差出事

但書同上

○ 兵部省

今般北海道沿海測量其省へ御委任被 仰付  
候條英國軍艦付添諸事不都合無之様取計可  
致候事

御布告寫

海軍兵學寮生徒入寮規則別紙之通ニ候條為



心得相違候事規則一冊兵部省刊

○十四日甲戌

御布告寫

府藩縣管内ニ於テ 后妃 皇子 皇女等御  
陵墓有之候向左ノ箇條ノ通委詳取調来ル五  
月限可申出事

某國某郡某村

共

某陵墓

- 一 兆域圖面但大小ノ建物有之候ハ、書載候儀勿論ノ事
- 一 石碑石塔位牌類
- 一 祭日
- 一 社人僧侶或ハ村方ニテ守護方等ノ區別
- 一 古文書古器款識并古老ノ遺說
- 一 除地田園等原由

○

先般華族元武之家之輩東京住居被 仰付候付テ

廿九



ハ總テ可為東京府貫屬候條此旨相達候事

御達書寫

今度神樂道大曲更ニ夫々ハ被 仰付候條教  
授並大曲相傳等之儀ハ先般被 仰出候通可  
相心得於樂道大曲秘曲等之儀ハ是迄之通夕  
ルベキ事

但先般被 仰出候通樂道教授相傳等之儀

ハ大曲秘曲傳習之者ヨリ可致事

○ 雅樂局

別紙之通被 仰出候條神樂人並ニ伶人共ハ  
可相達事

雅樂局ヨリ元神樂家并伶人ハ達書寫

是迄之神樂家並元樂所今度大曲秘曲之譜返  
上致候上ハ其家々ニ寫相殘置候儀不相成候  
事

但從來口傳ト称シ傳來候儀自今停止之事



○ 是迄心願ト稱シ猥ニ社頭ニ於テ神樂奉納之儀自今禁止之事

御沙汰書寫

正三位綾小路有長

神樂大曲被 仰付候事 大曲譜添

中令人山井景順

○ 神樂笛大曲申付候事 同上

熊本藩

各通 鹿見島藩

山口藩

○ 近來浮浪ノ徒及山口藩脱隊之輩九州路各所ニ潜伏出沒暴行ニ及候ニ付先達テ以來屢御沙汰之旨モ有之候處今以搜索ヲ得ス依之尚又巡察使四條隆謨日田縣へ被差遣候就テハ其藩兵一大隊同所へ可差出候尤諸事巡察



使指揮ニ随ヒ進退可致候事

山口藩ハハ山口  
ヲ其ノ字ニ作ル

但本文之儀ニ付テハ其管内取締向ハ勿論  
其他手配嚴重行届候様可致候事

巡察使四條隆誥

先達テ九州表出張之處復命之趣被 聞食尚

又日田縣出張被 仰付候事

大藏大丞井田讓

今般陸軍少將四條隆誥巡察使トシテ日田縣

へ被差遣候ニ付為參謀出張被 仰付候事

熊本藩少參事太田黑雅信

同文

山口藩大屬山根忠主

陸軍少將四條隆誥巡察使トシテ日田縣へ出

張ニ付随従トシテ被差遣候事

○十五日 亥乙

大坂造幣寮御開キニ付出張之官員并各國公使  
會同左之通



三條右大臣

大隈 参議

多久 少辨

長松 少辨

北川 大史

伊達 大藏卿

吉井 民部權大丞

岡本 大藏權大丞

馬場大藏權大丞

田中 大藏少丞

立 廣作

吉田 太郎

山田 平兵衛

澤 外務卿

柳原 外務大丞

九條 彈正尹

毛利 彈正少忠

四辻 大坂府知事

明治四年七月十一日



西園寺大政府推参事

去肥大政府少参事

石井大學少博士

遠藤造幣頭

久世造幣助

谷造幣權助

長谷造幣權助

羽太造幣權助

加藤造幣權助

佐 造幣權助

矢島造幣權助

渡邊監督權正

小森出納權正

長谷川出納權正

山口營繕權正

吹田通商權正

ハルリーパークス

英公使

大政官日記明治四年第七



佛公使

マキシムウートル

米公使

デロシク

班公使

ロトリゲ

蘭公使

ハンドルフーフエシ

英水師提督

ケヲ

外ニ

各國公使附書記官光岡士等五十餘人

御沙汰書寫

高知藩

近來浮浪ノ徒及山口藩脱隊之輩九州路各所  
 ニ潜伏時々出没暴行ニ及候處今以搜索ヲ不  
 得候ニ付今般巡察使四條隆詩再日田縣へ出  
 張相成候條萬一賊徒何方へ遁逃可致我モ難  
 計就テハ其藩兵為警備豫讃之間へ差出シ機  
 ニ投テ取締方嚴重手配相立可申候元諸事巡  
 察使指揮ニ随ヒ進退可致候事

高知藩

土屋 可也



今般陸軍少將四條隆謨巡察使トシテ日田縣  
へ出張ニ付為參謀被差遣候事

○

豐津藩

中津藩

白杵藩

各通 杵築藩

府内藩

佐伯藩

日出藩

近來浮浪ノ徒及山口藩脱隊之輩九州路各所  
ニ潜伏致シ時々隱顯暴行今以搜索ヲ不得候  
ニ付今般陸軍少將四條隆謨為巡察使再日田  
縣へ出張熊本鹿兒島山口ノ三藩へ出兵被  
御付候條兼テ 御沙汰之通管内取締方嚴重  
手配可致ハ勿論時宜ニヨリ巡察使可及指揮  
儀モ可有之候條此旨相達候事

御布告寫

三



今般北海道測量被 仰付候ニ付テハ 孝國帆  
前般相雇唐津邊ヨリ 石炭積廻ニ方被差許候  
事

明治辛未第八号

自二月十七日  
至廿二日

# 太政官日誌





太政官日誌明治四年第八号自二月十七日至廿二日

○二月十七日丑丁

後嵯峨天皇六百年御式年二付嵯賀野御陵二於  
于御祭典

宣命寫

天皇命乃大命尔座世掛卷母恐支後嵯峨院  
天皇乃山城葛野郡乃嵯峨野乃御陵乃大前尔  
白給止波久白久佐久今年乃今日乃此日惶支大御



靈乃六百年乃御祭仕奉良志給布止正三位行  
 京都府知事平朝臣信篤乎差使豆禮代乃大幣  
 乎捧持豆志米奉出給布掛卷母恐支大御靈如  
 此之狀乎聞食豆天皇命乃大朝廷乎平良介  
 安良介護矜幸閉給閉恐母美白給波久白須  
 明治四年二月十七日

御布告寫

大網藩龍崎藩卜改称候事

○ 今般海軍水卒検査之上御撰用相成候間海邊  
 漁師之内十八歳ヨリ廿五歳ヲ限リ身体壯健  
 ニシテ且懇願候者地方官ニ於テ名前取調へ  
 来六月中兵部省へ可申出事

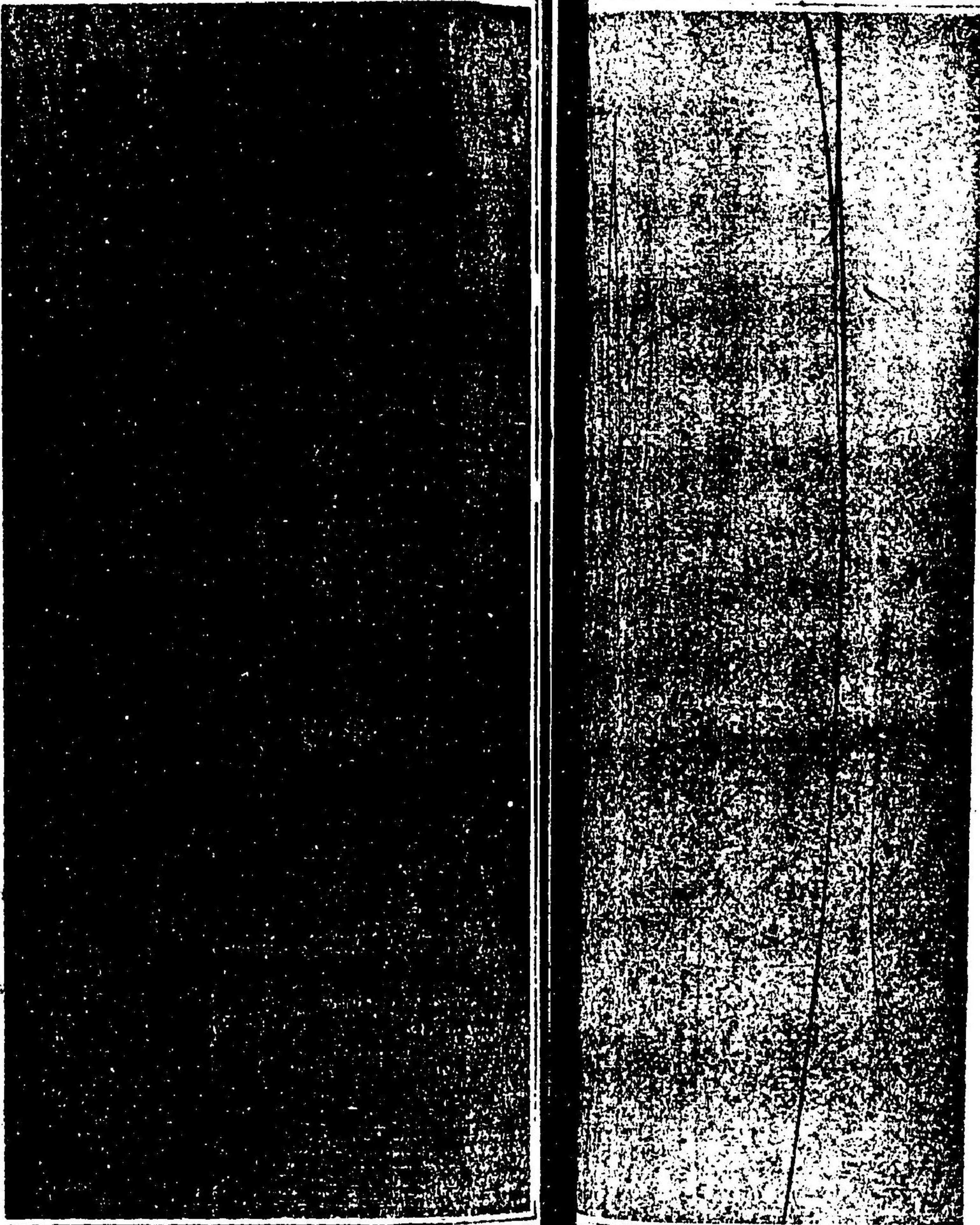
○ 藩ニ五ヶ年平均現石高之内十分一知事家祿  
 之分ハ四捨五入之法ヲ以石止ノニ引去リ殘  
 高十分一軍資ニ可充分ハ外ニ止ノ合以下ノ



端數切捨可申候右之通被相定候事

○十九日己卯

大原野祭



御沙汰書寫

兵部省



熊本藩兵一大隊今般日田縣へ出張被 仰付  
候ニ付テハ兼テ其省ヨリ相達置候東京御守  
衛兵一大隊右縣へ差出候様更ニ可相達候事

○廿日 庚辰

御布告寫

一北海道へ嚴越候者箱館港上陸之節管轄地  
方官印相改候上開拓使免判相渡候間地方  
官印持參可致候事

世四

一諸官負ヲ始メ府藩縣士卒ニ至ル迄横濱其  
他外國人居留地開門自今其管轄所之印鑑  
ニテ通行可致旨先達テ御達相成候ニ付箱  
館港モ同様可相心得候事右兩条ニ付照准  
印鑑兼テ東京出張開拓使へ可差出置候事

○廿二日 壬午

御布告寫

兵部省

世五



鹿兒島藩歩兵四大隊砲兵四隊山口藩歩兵三  
大隊高知藩歩兵二大隊騎兵二小隊砲兵二隊  
為御親兵被召出其省管轄被 仰付候事

○ 同 上

岡山藩兵一大隊福島縣へ出張可致旨可申達  
候事

○ 同 上

市ヶ谷名古屋藩邸其省へ被相渡候事

○ 民部大丞松方正義

御用有之福島縣へ出張被 仰付候事

兵部權少丞石虎雄

同文

司  
共

御布告寫

今般治水ノ規程改正ノ為メ土木司中ニ檢査  
掛ヲ置キ諸國全川ヲ分部シ掛リ官員常ニ分  
隸ノ川筋ヲ巡視シ地方官ト力ヲ戮セ治水ノ  
方法實地點檢候條府藩縣ニ於テ自今水理關  
涉ノ事件ハ勿論別紙條目ノ件々總テ土木司



ト合議シ可否ヲ極メ可申立猶細目ノ儀ハ民  
部省へ可承合事

別紙条目

第一條

一川筋紛亂ナキタメ千間毎ニ堤外エ定杭ヲ  
建一面ニハ水量ノ尺度ヲ記シ一面ニハ番  
号ヲ記シ川敷幾町幾間ト記スベシ又堤内  
百間毎ニ小杭ヲ打番号ヲ記シ堤ナキ所ハ  
川ト山トノ分界ヲ正シ川敷ヲ定ムベキ事  
但在来ノ水量杭ハ廢止スベキ事

第二條

一前條諸川境界ヲ定メ境内水行ヲ妨ルノ類



ハ取拂ヒ租税免除ノ場所ハ伺ノ上可取計  
且自儘ニ撥上土手等ヲ築立候儀嚴禁タル  
ベキ事

第三條

一堤上堤外ノ竹木堤ノ根堅メニ相成ベキ分  
ハ存シ其余ハ三月ヲ限リ伐拂ベク蘆葦川  
柳ノ類ハ六月ヲ限リ同断ノ事  
但川ノ廣狹ニヨリ堤外五間或ハ三間ヲ  
堤脚ト定メ堤脚ニ有之竹柳ハ存スベク

凡竹ハ六尺上ヨリ伐拂柳ハ三年毎ニ土際  
ヨリ伐拂堤ノ固又水刻ノ用ニ供スベキ事

第四條

一堤防修築ニ用ユル諸色直段ノ儀關東其外  
総テ任來ニ拘ラス其所平均直段ニ改メ物  
價ノ高下ニ依リ二年或ハ三年ニシテ改制  
スベキ事

第五條

一諸川水路要衝ノ地ニ簾ヲ張り又ハ樹枝ヲ



埋ムルノ類大ニ水行ヲ妨ル條自今一切嚴禁ノ事

第六條

一隄腹ヲ侵墾シ官道ヲ縮耕スルノ類最モ嚴禁タリ自今其管轄廳ニ於テ取締致スベキ事

第七條

一自普請ヲ以テ縱マ、ニ隄防ヲナシ水勢ヲ激シ前岸上下ノ害ヲナス者少ナカラス自

今自普請タリ凡水勿土出シノ類ハ一應土木司申談施行スベキ事

第八條

一隄防締役ヲ其最寄鄉村ヨリ拔擢シ凡二里或ハ三里ヲ壹人ノ持トシ榜示ヲ建境界ヲ定メ規則ヲ守リ平日水行ヲ點檢セシムベキ事

第九條

一普請土取石取坪掛リ人足ノ儀仕来ニ拘ラ



太政官日誌

ス丁數ニヨリ定則ヲ以テ積リ立目論見帳  
ヘ丁數遠近ヲ書載可申事

明治辛未第九号  
自二月廿三日  
至廿日

# 太政官日誌





太政官日誌明治四年第九号自二月廿三日

○二月廿三日癸未

御沙汰書寫

福島縣

今般兵部省官負兵隊引率其縣へ出張被仰  
付候條此旨相達候事

御布告寫

世七