

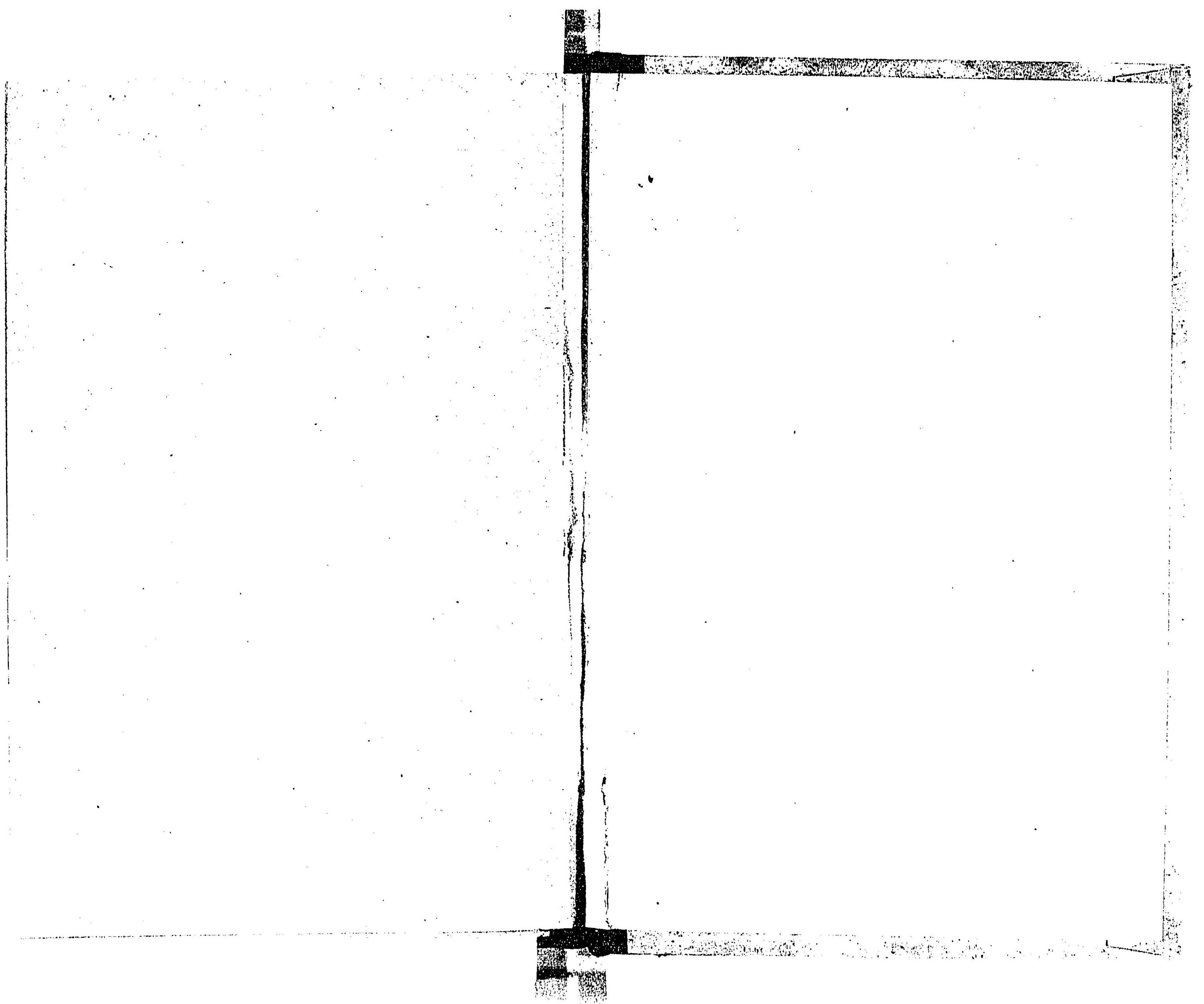
C3  
392  
022

舜平編纂

續編

增補大日本  
改訂帝國  
正議會  
大日本  
議會  
火  
攜

明治二十年  
第十期  
日新書齋藏版



特62  
146 506029

彈  
舜平編纂

續編

增補大日本  
改訂帝國  
正  
議  
會  
火  
擣

明治二十年  
第十期新刊

日新書齋藏版

C2  
3/1  
043  
592  
022

改增補 大日本帝國議員必携續編

例言

- 一 本編ハ正編發兌後明治十八年十月ヨリ同二十年九月三十日迄ノ間ノ官令及指令ヲ無泄編纂シ正編ノ缺ヲ補フ
- 一 正編ニ章款名アリト雖凡續編ニ追加ノ官令之レナキモノハ唯章款名ノミヲ載セ又正編ニ章款名ナク續編ニ新タニ追加シタルハ皆ナ増ノ字ヲ記シテ之レヲ明瞭ニス
- 一 其他編纂法ハ總テ正編ノ通ナレハ復茲ニ贅セス

明治二十年十月中辭  
編者識

改正 大日本帝國議員必携續編

目次

第一類 郡區町村

第一章 郡區町村編制法(追加ノ件ナシ)

壹 壹 丁 丁

第一款 郡區町村編制法施行順序(件ナシ)

壹 丁

第二款 郡區分設表

壹 丁

第二類 會議

第一章 國會

四 丁

第二章 議院憲法

四 丁

第三章 地方官會議規則

四 丁

第四章 府縣會議規則

四 丁

第五章 郡區町村會以上各章追加ナシ

四 丁

第六章 勸業會

五 丁

○目次

第一款	勸業諮問會	五
第七章	衛生會	八
第一款	中央衛生會	八
第二款	地方衛生會	十一
第八章	教育會	十四
第一款	高等中學校設置區域內府縣 委員會規則增	十四
第三類	上請書	十七
第一章	建白書差出方心得	十七
第二章	請願規則	十七
第三章	參事院ヲ廢シ内閣ニ法制局ヲ被置增	十八
第四類	地方稅	二十
第二章	地方稅規則	二十

第一款	地方稅豫算議案并精算報告書式	二十一
第二款	警察費豫算原案額屆書式	二十三
第三款	高等中學校經費地方稅支辨額	二十四
第二章	營業稅雜種稅 <small>(追加ノ件ナシ)</small>	二十八
第五類	備荒儲蓄金	二十八
第一章	備荒儲蓄法	二十八
第一款	備荒儲蓄金取扱順序	二十八
第二款	備荒儲蓄金府縣配付額	二十八
第六類	土木起功	三十八
第一章	河港道路堤防橋梁修築規則	三十八
第一款	河港道路橋梁工費諸帳簿式	三十八
第二款	土木監督區署增	四十二
第三款	國縣新設又ハ變換ノ時築造保存	四十二

○目次

四

方法等取調標準增	四十五丁
○築造計畫	四十六丁
○路面ノ築造	四十九丁
○勾配及屈曲	五十一丁
○堀割及盛土	五十二丁
○橋梁暗渠及隊道	五十二丁
○並木	五十三丁
○保存及修繕	五十四丁
以上	

增補改正 大日本帝國議員必携續編

○

彈 舜 平 編纂

第一類 郡區町村

第一章 郡區町村編制法(追加ノ件ナシ)

第一款 郡區町村編制法施行順序(關)

第二款 郡區分設表(正編九丁參觀)

○勅令第四十三號明治十九年五月十日

朕福嶋縣下越後國東蒲原郡管轄替ノ件ヲ裁可シ茲ニ之ヲ公布セシム  
御名 御璽

內閣總理大臣 伯爵伊藤博文  
內務大臣 伯爵山縣有朋

福嶋縣下越後國東蒲原郡ヲ新潟縣管轄トス

○郡區分設表

○郡區分設表

二

○勅令第七號同二十年四月一日

朕鹿兒島縣下分郡ノ件ヲ裁可シ茲ニ之ヲ公布セシム

御名 御璽

内閣總理大臣伯爵伊藤博文

内務大臣伯爵山縣有朋

明治十一年七月第拾七號布告郡區町村編制法ニ依リ鹿兒島縣下薩摩國

伊佐郡同縣下大隅國大隅郡糟臼郡ノ三郡ヲ左ノ通分割ス

南伊佐郡 北伊佐郡

南大隅郡 北大隅郡

東糟臼郡 西糟臼郡

○勅令第三十四號同二十年七月十二日

朕愛知岐阜兩縣内管轄替ノ件ヲ裁可シ茲ニ之ヲ公布セシム

御名 御璽

内閣總理大臣伯爵伊藤博文

内務大臣伯爵山縣有朋

愛知縣下尾張國海西郡松山中島村ヲ美濃國海西郡ニ組替岐阜縣管轄

トシ岐阜縣下美濃國中島郡東加賀野井村三拾町村拾町野村馬飼村ノ

四箇村ヲ尾張國中嶋郡ニ組替愛知縣管轄トス

○郡區分設表

三



第二類 會議

第一章 國會

第二章 議院憲法

第三章 地方官會議規則

第四章 府縣會議規則

第五章 郡區町村會以上ノ各章  
追加ノ件ナシ

第六章 勸業會

第一款 勸業諮問會(正編七十  
七丁參觀)

(改正) ○農商務省第四十六號府 明治十八年十  
縣 達 二月十八日

明治十六年十二月十二當省第十七號達勸業會開設ノ儀ハ自今毎年二月十日

ト改正候條此旨相達候事

(改正) ○農商務省第壹號府 同十九年  
縣 達 一月廿六日

明治十六年七月七當省第八號達第十五項左ノ通改正候條此旨相達ス

(改正)

第十五項施行ノ後本省へ報告スベキ件(正編八十  
四丁參觀)

諮問會員ノ人名

開會ノ筆記

勸業委員ノ人員

各會設置ノ位地及名稱

○勸業諮問會

已上ニ關スル諸費用ノ豫算決定額

○農商務省第四號府同十九年二月廿四日

明治十六年七當省第八號達第一項中其三以下(正編七十)左之通更正ス

三 農商工水産山林鑛山ノ利害及改良保護ニ關スル事

四 農商工水産山林鑛山ニ關スル統計ノ事

○農商務省訓令第十二號(北海道廳同十九年八月三日)

商工會若クハ商法會議所等ヨリ農商工業ノ件ニ付官署ニ對シ建議答申ヲ爲シ又ハ意見書若クハ報告書ヲ呈スル時ハ其都度直ニ謄本ヲ當省へ差出サシムベシ

但其廳ヨリ諮問等ヲナス時ハ其都度當省へ謄本差出スベシ

○農商務省訓令第二十號(北海道廳明治十九年十月廿二日)

明治十六年七當省第八號達中第十一項第一及ヒ第十四項第二左之通更正ス

第十一 勸業委員ノ撰舉(正編八十 二丁參觀)

勸業委員ハ每郡區役所管轄部内ニ四名以内トス但一部内四名ヲ以テ積算シ其総人員内ニ於テ甲乙部互ニ其人員ヲ増減スルハ妨ナシ

第十四 勸業委員費(正編八十 三丁參觀)

勸業委員ニ月手當金ヲ給スベキ必要アルトキハ之ヲ區町村費ヨリ支辨シ或ハ府縣會ノ決議ヲ經テ全部若クハ其幾分ヲ地方稅中勸業費ヨリ支出スルヲ得其月手當額ハ一名金五圓以内トス但第十一項第一ノ総人員ニ對シ一名金五圓ヲ以テ積算シ其金額内ニ於テ互ニ増減支給スルハ妨ナシ  
勸業上ニ關シ勸業委員ヲ北海道廳府縣廳へ招喚スベキ要用アルトキハ其旅費日當ハ地方稅中勸業費ヨリ支給スベシ

○勸業諮問會

第七章 衛生會

第一款 中央衛生會(正編九十  
三丁參觀)

○勅令第六十九號明治十九年  
十一月四日

朕中央衛生會官制ヲ裁可シ茲ニ之ヲ公布セシム

御名 御璽

內閣總理大臣 伯爵伊藤博文  
內務大臣 伯爵山縣有朋

中央衛生會官制

- 第一條 中央衛生會ハ內務大臣ノ監督ニ屬シ各省大臣ノ諮詢ニ應シ  
公衆衛生獸畜衛生ニ關シテ意見ヲ述ヘ及其施行方法ヲ審議ス
- 第二條 中央衛生會ハ各省主管事務中衛生ニ關スル事項ニ就テハ其  
主任大臣ニ建議スルコトヲ得
- 第三條 中央衛生會ハ衛生各般ノ事項ヲ警視總監、北海道廳長官、及

府縣知事ニ尋問シ或ハ臨時會員ヲ各地方ニ派遣シテ檢察セシムル  
コトヲ得

第四條 中央衛生會議事規則ハ該會ニ於テ之ヲ議定シ內務大臣ノ認  
可ヲ請フベシ

第五條 中央衛生會ニ議員ヲ設クルコト左ノ如シ  
會長 內務次官ヲ以テ之ニ充ツ  
委員 左ノ各官ヲ以テ之ニ充ツ

陸軍省醫務局長

海軍省衛生部長

宮內省侍醫局長官

帝國大學醫科大學長

警視總監

東京府知事

○中央衛生會

內務省衛生局長

內務省警保局長

內務省參事官 二人

其他醫師七人獸醫二人及化學家二人ヲ以テ委員トス

臨時委員

幹事 內務省衛生局長ヲ以テ之ニ充ツ

書記

第六條 會長ハ本會議事規則ニ依リ議事ヲ整頓シ其議定セシモノヲ

內務大臣及主任大臣ニ具申ス

第七條 會長事故アルトキハ開會當日ノ上席人ヲシテ其事務ヲ代理

セシム

第八條 委員中醫師、獸醫、化學家、內務省參事官及臨時委員ハ內務大

臣ノ奏請ニ依リ內閣ニ於テ之ヲ命ス

第九條 幹事ハ會長ノ指揮ヲ受ケ庶務ヲ整理ス

第十條 書記ハ判任トシ會長之ヲ任免ス上官ノ指揮ヲ受ケ議事ヲ筆

記シ及文書計算ニ從事ス

第二款 地方衛生會(正編九十  
七丁參觀)

(改正) ○閣令第十號同二十年  
四月廿三日

地方衛生會規則ヲ定ムルコト左ノ如シ

但明治十二年十二月太政官第五十五號達地方衛生會規則(正編九十  
七丁參觀)明

治十三年四月太政官達東京地方衛生會規則ヲ廢ス

地方衛生會規則

第一條 地方衛生會ハ府縣知事ノ監督ニ屬シ警視總監、府縣知事ノ

諮詢ニ應シテ其府縣內公衆衛生、獸畜衛生ニ關スル事項ヲ審議ス

第二條 地方衛生會ハ府縣內公衆衛生、獸畜衛生ニ關スル事項ニ就

テハ警視總監、府縣知事ニ建議スルコトヲ得

○地方衛生會

○地方衛生會

第三條 地方衛生會議事規則ハ該會ニ於テ之ヲ議定シ府縣知事ノ認可ヲ請フベシ

第四條 地方衛生會ニ職員ヲ設クルコト左ノ如シ

會長 府縣知事ヲ以テ之ニ充ツ

委員

府縣第二部長

警部長東京ハ警視廳第一局長

府縣廳所在地ノ郡長又ハ區長

府縣會常置委員

醫師

獸醫

化學家

臨時委員

壹 人

三 人

三人乃至五人

壹 人

壹 人

書記 府縣屬ヲ以テ之ニ充ツ

第五條 會長ハ本會議事規則ニ依リ議事ヲ整頓シ其議定セシモノヲ

警視總監、府縣知事ニ具申ス

第六條 會長事故アルトキハ開會當日出席人ヲ以テ其事務ヲ代理セ

シム

第七條 委員中東京府、京都府、大坂府、ノ區長及醫師、獸醫、化學家、臨

時委員ハ府縣知事之ヲ命ス

但獸醫及化學家ハ其人ヲ得ザル時ハ缺員ト爲スヲ得

常置委員ハ常置委員改撰毎ニ該員中ニ於テ互撰シ府縣知事之ヲ命

ス

第八條 委員中官職ナキ者ニハ手當並ニ旅費ヲ給スルコトヲ得

第九條 書記ハ會長ノ指揮ヲ受ケ議事ヲ筆記シ及文書計算ニ從事ス

○地方衛生會

第八章 教育會(正編百〇三)

(廢停)

○文部省第一號府縣達明治十九年

文部省明治十四年六月第二十壹號第二十二號(兩号正教育會開)達ヲ廢ス

○文部省訓令第十號同二十年

明治十五年十一月文部省第十一號(府縣立學校幼稚園書籍館等設置廢止規則第一條)縣會ノ議決ヲ認可セントス(第七項第二條第七項及第三條第五項ニ關スル)ル時ハ豫メ當省ヘ可伺出丁(第十二號達)正編百〇四(四)ヲ廢ス

第一款 高等中學校設置區域內府縣委員會

規則增

○勅令第四拾六號明治二十年

九月九日

朕高等中學校設置區域內府縣委員會規則ヲ裁可シ茲ニ之ヲ公布セシ

御名 御璽

內閣總理大臣伯爵伊藤博文

內務大臣伯爵山縣有朋

高等中學校設置區域內府縣委員會規則

第一條 委員會ハ九月若クハ十月ニ於テ高等中學校所在ノ府縣廳下

ニ之ヲ開ク其開閉ハ該學校設置區域內各府縣知事協議ノ上開會地ノ府縣知事ヨリ之ヲ命ス會期ハ七日以內トス

但各府縣知事協議ノ上內務大臣ノ認可ヲ得テ開會ノ場所ヲ變更スルヲ得

第二條 委員ハ通常府縣會議ノ初メ委員會ニ於テ議定シタル事件ノ要領ヲ報告スベシ

第三條 委員ノ任期ハ一會期限リノモノトス  
但前任ノ者ヲ再選スルコトヲ得

第四條 委員會ノ書記ハ開會地ノ府縣知事其廳ノ屬官若クハ雇員中ヨリ之ヲ選任スベシ

○府縣委員會規則

○府縣委員會規則

第五條 委員會ノ諸費ハ之ヲ各府縣ニ平分シ其府縣會議諸費ヨリ支辨スベシ

第六條 府縣會規則第三條第四條第五條第九條第十一條(正編三十一丁ヨリ三十四丁迄參觀)

第二十五條第二十六條第二十七條第二十八條第二十九條第三十條第三十二條第三十三條(正編四十五丁ヨリ四十八丁迄參觀)

ハ此委員會ニ適用シ其條項中府縣知事ノ職權ニ屬スルモノハ各府縣知事協議ノ上開會地ノ府縣知事之ヲ施行スベシ

○文部省訓令第十三號(府縣「沖繩」同二十年九月廿四日「縣ヲ除ク」)

高等中學校設置區域内府縣委員會ニ於テ議定シタル高等中學校經費各府縣分擔額ハ開會地ノ府縣知事ヨリ文部大臣ニ報告スベシ

第三類 上請書

第一章 建白書差出方心得(正編百〇七丁ヨリ百〇九丁迄參觀)

第二章 請願規則

○内務省令第二號明治二十年九月廿九日

凡ソ意見ヲ建言シ又ハ各自ノ利害ニ關シ請願スル者ハ明治十三年第五十三號(正編百〇八丁參觀)布告及十五年第五十八號(正編百〇九丁參觀)布告ニ依遵スベキ處近來建言ヲ名トシ官吏ニ而謁口陳ヲ求メ從テ抗論喧擾ニ涉ル者アリ右等ハ何等ノ名義ヲ用ユルニ拘ラス其違犯ハ總テ十五年第五十八號布告(請願規則)ニ依リ處分スベシ

○請願規則

○内閣ニ法制局ヲ被置

十八

第三章 参事院ヲ廢シ内閣ニ法制局ヲ被置増

(拾遺)

○太政官第九拾壹號官省院使 達 明治十四年 十月廿八日 廳府縣

今般参事院ヲ被置候ニ付本年二月第六號達審理局ヲ被廢事務手續左ノ  
通被定候條此旨相達候事

但本文ノ儀ハ府縣會ニ達シ置クベシ

第一條 本年第四號布告府縣會規則第九條(正編三十 三丁參觀)追加ニ依リ府

知事縣令及ヒ府縣會ヨリ裁定ヲ請フノ具狀書ハ府知事縣令ニ於テ  
之ヲ取纏メ参事院議長ニ當テ差出スベシ

第二條 裁定ヲ要スル事件具狀書ヲ以テ悉サ、ルコトアル時ハ府知  
事縣令若クハ其代理人及ヒ府縣會總代自ラ参事院ニ出頭シテ之ヲ  
辨明シ又ハ参事院ヨリ之ヲ召喚シテ尋問スルコトアルベシ  
但府縣會總代ハ其議員タル者ニ限ル

第三條 裁定書ハ其議決ノ理由ヲ詳記シ審理委員連署シテ之ヲ發付

スベシ

(改正)

○内閣第七拾八號省院廳同 十八年 十二月廿六日 府縣達

今般参事院ヲ廢シ内閣ニ法制局ヲ置キ候ニ付明治十四年十月第九拾壹  
號達第一條中参事院議長ヲ法制局長官ト改メ第二條参事院ヲ法制局  
ト改ム

○内閣ニ法制局ヲ被置

十九



### 第四類 地方税

#### 第一章 地方税規則 (正編百十五)

○内務省令第十六號 (應府縣集治) 明治十九年九月廿七日

明治八年<sup>九</sup>月<sup>九</sup>當省乙第百十五號達府縣官員異動届(中)十五年<sup>十一</sup>月<sup>十一</sup>同坤甲第三六二號達地方税經濟ニ属スル土地調及地方税經濟中府縣廳官舍其他建物調及官舍倉庫將來使用ノ見込アル分人民へ貸渡願末(略)(下)右廢止ス

○大藏省訓令第五十三號 (府縣沖繩) 明治十九年十月廿七日

地方税地租割戸數割<sup>或家</sup>營業税雜種稅徵收規則并徵收期限其明治十三年第十七號布告第八條ノ課目課額書ト同シク當省へ報告スベシ

○内務省訓令第四十號 (府縣沖繩) 同二十年七月九日

地方税經濟ニ属スル樹木拂下ノ儀ハ自今其應限リ處分シ翌年二月二十日ヲ發送期限トシ當省へ報告スベシ

○愛媛縣伺 明治十八年十二月四日 (電報)

三拾八號 (米商會所并株式取引所) 公布ニテ十五年六十五號公布ハ廢セラレタルニ付米商仲買認許料アレトモ地方税ヲ課シ得ベキ哉直ニ御指揮ヲ請フ

○内務省指令 十二月十一日 (電報)

本月四日米商仲買人地方税賦課ノ件伺之通

#### 第一款 地方税豫算議案并精算報告書式

(正編百二十)

○農商務省第十三號 (府縣函館根室札) 達 明治十八年四月七日

地方税中勸業費金額及事業ノ景況等左ノ雛形ニ準シ<sup>毎</sup>年取調金額ハ決定ノ都度事業景況ハ翌年五月限當省へ可届出此旨相達候事  
何<sup>府</sup>縣勸業費豫算決定額御届

一金

地方税

○地方稅豫算議案書式

內譯

金	承前年科目	何々費
金	同	何々費
金	新加科目	何々費
金	同	何々費
外	新科目	何々費

但縣會ニ於テ否決セシモノヲ認可セシ分

右ハ明治 年度地方稅中勸業費豫算決定額前書ノ通有之候也

年月日

府知事縣令

農商務卿殿

地方稅中勸業費ヲ以テ支辨スル事業景况御届

何ノ部

何々

何ノ部

何々

何ノ部

何々

右ハ明治 年度地方稅中勸業費ヲ以テ施行セシ事業景况前書ノ通有之候也

年月日

府知事縣令

農商務卿殿

第二款 警察費豫算原案額届書式(正編百五十 九丁參觀)

○內務省甲第三拾五號府縣一函館沖繩札幌 根室ノ四縣ヲ除ク 達明治十八年 十月廿八日  
 警察費并警察廳舍建築修繕費ニ於テ豫算外ノ費用支出ヲ要セシ時十  
 五年當省乙第五拾六號達但書(正編百五十 九丁參觀)ニ據リ届出ノ儀國庫下渡金

○警察費豫算原案額届書式

○高等中學校經費地方稅支辨額

二十四

調理ノ都合有之自今該年度出納閉鎖ノ期三箇月以前可届出此旨相達候事

(廢停)

○内務省令第十六號(廳府縣集治)明治十九年(監假留監)九月廿七日

明治八年九月九當省乙第百十五號達府縣官員異動屆(中略以下十八件アレ)十(茲ニ關セザレハ載セス)

八年五同甲第十五號達警察費及警察廳舍建築修繕費原案額(以下一項アレト略ス)

右廢止ス

第三款 高等中學校經費地方稅支辨額

○勅令第四十號同二十年八月一日

朕高等中學校經費支辨ノ件ヲ裁可シ茲ニ之ヲ公布セシム

御名 御璽

内閣總理大臣 伯爵伊藤博文  
内務大臣 伯爵山縣有朋  
文部大臣 子爵森 有禮

中學校令第五條ニ依リ高等中學校ノ經費ヲ國庫金ト地方稅トヲ以テ支辨スル場合ニ於テハ該學校設置區域内ニ在ル府縣地方稅ノ負擔總額ハ當分ノ内文部大臣之ヲ定メ各府縣分擔額ハ府縣知事協議ノ上之ヲ查定シ府縣常置委員ノ互撰ヲ以テ各委員三名ヲ出シテ之ヲ議定シ其徵收方法ハ各府縣會ニ於テ議定スベシ

但地方稅ノ負擔額ハ該學校經費總額ノ二分一ヲ超過スルコトヲ得ス

○文部省令第八號同二十年八月十二日

中學校令第五條ニ依リ明治二十一年度高等中學校經費ハ國庫金ト地方稅トノ支辨トシ該學校設置區域内府縣地方稅ノ負擔總額ヲ定ムルコト左ノ如シ (△印ハ朱書)

高等中學校經費地方稅支辨額

第一高等中學校

金四萬五千圓

地方稅

○高等中學校經費支辨額

二十五

○高等中學校經費支辨額

二十六

△金四萬五千圓

△國庫金

第二高等中學校

金貳萬五千圓

地方稅

△金貳萬五千圓

△國庫金

第三高等中學校

金三萬貳千五百圓

地方稅

△金三萬貳千五百圓

△國庫金

第四高等中學校

金貳萬貳千五百圓

地方稅

△金貳萬貳千五百圓

△國庫金

第五高等中學校

金貳萬五千圓

地方稅

△金貳萬五千圓

△國庫金

計金拾五萬圓

地方稅

△金拾五萬圓

△國庫金

○高等中學校經費支辨額

二十七

○備荒儲蓄金取扱順序○同上配付額

第二章 營業稅雜種稅(追加ノ件ナシ)

第五類 備荒儲蓄金

第一章 備荒儲蓄法

第一款 備荒儲蓄金取扱順序(正編百七十 九丁參觀)

○內務省令第十六號(廳府縣集治 監假留監)明治十九年九月廿七日

明治八年<sup>九</sup>月<sup>九</sup>當省乙第百十五號達府縣官員異動屆(中)十三年<sup>十一</sup>月<sup>十一</sup>內藏第三十八號達第十一條(正編百八十 二丁參觀)備荒儲蓄三箇月報當省へ報告ノ分(略)右廢止ス

第二款 備荒儲蓄金配付額(正編二百〇 一丁參觀)

○大藏省第五十三號告示 明治十九年六月五日

明治十三年<sup>六</sup>月<sup>三十一</sup>號公布ニ據リ備荒儲蓄補助金二十年度分配付額左ノ通

右告示ス

明治二十年度備荒儲蓄府縣配付金豫算額

二十年四月渡 同 年十月渡

一金壹萬千九百八拾七圓	內 五千九百九拾四圓	同	東京府
一金壹萬六千五百六拾圓	內 八千貳百八拾圓	同	京都府
一金四萬貳千貳百四圓	內 貳萬千貳百圓	同	大坂府
一金壹萬六千六百四拾七圓	內 八千三百貳拾三圓	同	神奈川縣
一金四萬三千貳百九拾圓	內 貳萬千六百四拾五圓	同	兵庫縣
一金壹萬四百五拾五圓	內 五千貳百貳拾七圓	同	長崎縣
<small>(十九年八月第十七号ヲ以テ更正)</small>			
一金三萬六千九百八拾七圓	內 壹萬八千四百九拾三圓	同	新潟縣
一金三萬三千貳百壹圓	內 壹萬六千六百壹圓	同	埼玉縣
一金貳萬八千三百拾六圓	內 壹萬四千五百拾八圓	同	千葉縣
一金貳萬五千六百五拾四圓	內 壹萬貳千八百貳拾七圓	同	茨城縣

○備荒儲蓄金配布額

○備荒儲蓄金配布額

一金壹萬七千百貳拾八圓	內	八千五百六拾四圓	同	群馬縣
一金壹萬七千八百三拾七圓	內	八千九百拾八圓	同	栃木縣
一金三萬三百拾九圓	內	壹萬五千百六拾九圓	同	三重縣
(廿年八月第百十五号ヲ以テ更正)				
一金三萬九千三百九拾四圓	內	壹萬九千六百九拾七圓	同	愛知縣
一金貳萬六千八百八拾六圓	內	壹萬三千九拾三圓	同	靜岡縣
一金八千九百圓	內	四萬四千五百拾圓	同	山梨縣
一金貳萬五千五百拾貳圓	內	壹萬貳千七百五拾六圓	同	滋賀縣
(廿年八月第百十五号ヲ以テ更正)				
一金貳萬貳千八百六拾三圓	內	壹萬四千四百三拾壹圓	同	岐阜縣
一金貳萬七百六拾六圓	內	壹萬三千八百十三圓	同	長野縣
一金壹萬貳千八百拾七圓	內	六千四百八圓	同	宮城縣
(十九年八月第七十七号ヲ以テ更正)				

一金貳萬貳千三百三拾八圓	內	壹萬四千六百拾九圓	同	福島縣
一金壹萬九百三拾七圓	內	五萬四千六百拾九圓	同	岩手縣
一金九千八百六拾五圓	內	四萬九千九百三拾三圓	同	青森縣
一金壹萬八千六拾圓	內	九千九百三拾圓	同	山形縣
一金壹萬四千七百八圓	內	七千三百五拾四圓	同	秋田縣
一金壹萬五千三百三拾九圓	內	七千六百七拾九圓	同	福井縣
一金壹萬六千八百九拾五圓	內	八千四百四拾七圓	同	石川縣
一金壹萬八千三百貳拾圓	內	九千六百拾圓	同	富山縣
一金壹萬千三百貳拾貳圓	內	五萬六千六百拾壹圓	同	鳥取縣
一金壹萬五千貳百九拾八圓	內	七千六百四拾九圓	同	嶋根縣
一金三萬千七百七拾貳圓	內	壹萬五千五百八拾六圓	同	岡山縣
一金貳萬八千八百四拾五圓	內	壹萬四千四百貳拾三圓	同	廣嶋縣
一金壹萬貳千四百五拾五圓	內	六千貳百貳拾八圓	同	山口縣

○備荒儲蓄金配布額

○備荒儲蓄金配布額

一金壹萬六千六百貳拾四圓	內 八千三百拾貳圓	同	和歌山縣
一金壹萬三千九百七拾六圓	內 六千九百八拾八圓	同	德島縣
一金三萬三千三百拾五圓	內 壹萬六千六百五拾七圓	同	愛媛縣
一金壹萬貳千八百九拾八圓	內 六千四百拾九圓	同	高知縣
一金三萬五百九拾五圓	內 壹萬五千貳百九拾八圓	同	福岡縣
一金壹萬五千五百圓	內 七千七百五拾圓	同	大分縣
一金壹萬五千六百三拾貳圓	內 七千八百拾六圓	同	佐賀縣
一金貳萬貳千六拾圓	內 壹萬三千拾圓	同	熊本縣
一金壹萬四拾貳圓	內 五千貳拾壹圓	同	宮崎縣
一金壹萬六千七百八拾壹圓	內 八千三百九拾九圓	同	鹿兒島縣
合計九拾萬圓	內 金四拾五萬圓	同	明治二十年四月渡
外	金四拾五萬圓	同	年十月渡

金三拾萬圓

中央儲蓄金大藏省管掌ノ分

(改正)

○大藏省告示第七十七號 明治十九年八月三十日

本年而省第五拾三號ヲ以テ二十年度備荒儲蓄府縣配付金豫算額告示候處勅令第四拾三號ヲ以テ福島縣下越後國東蒲原郡ヲ新潟縣ニ管轄替ニ付同年配付金豫算額ノ内左ノ通更正ス

明治二十年度備荒儲蓄府縣配付金豫算更正高 二十年四月渡

一金三萬九千六圓

內 金壹萬九千五百三圓

新潟縣

一金貳萬三百拾九圓

內 金壹萬九千五百三圓

同 福島縣

(改正) ○大藏省告示第百十五號 同二十年八月廿日

明治十九年<sup>六</sup>第五十三號ヲ以テ二十年度備荒儲蓄府縣配布金豫算額告示候處勅令第三十四號ヲ以テ愛知縣下岐阜縣下ノ内管轄替ニ付同年度配付金豫算額ノ内左ノ通更正ス

明治二十年度備荒儲蓄府縣配布金豫算更正高 二十年四月渡

一金三萬九千四百拾九圓

內 壹萬九千六百九拾七圓

愛知縣

○備荒儲蓄金配布額

○高等中學校經費支辨額

一金貳萬貳千八百三拾八圓 內 壹萬四千四百三拾壹圓 同 岐阜縣

○大藏省告示第百十九號 同 二十年 八月廿二日

明治十三年<sup>六月</sup>第三十一號公布ニ據リ備荒儲蓄補助金二十一年度配付額左ノ通

一金壹萬貳千六拾六圓	內 六千三拾三圓	同 廿一年四月	東京府
一金壹萬六千四百貳拾圓	內 八千貳百拾圓	同 年十月	京都府
一金四萬五千百六拾九圓	內 貳萬貳千五百八拾五圓	同	大坂府
一金壹萬六千八百五拾八圓	內 八千四百貳拾九圓	同	神奈川縣
一金四萬三千三百六拾貳圓	內 貳萬四千六百八拾壹圓	同	兵庫縣
一金壹萬三百八拾七圓	內 五千九拾四圓	同	長崎縣
一金三萬七千四拾五圓	內 壹萬八千五百貳拾三圓	同	新潟縣
一金三萬貳千八百九拾三圓	內 壹萬六千四百四拾七圓	同	埼玉縣

一金貳萬八千八百五拾四圓	內 壹萬四千四百貳拾七圓	同	千葉縣
一金貳萬五千貳百三拾七圓	內 壹萬貳千六百拾八圓	同	茨城縣
一金壹萬七千三百五拾圓	內 八千六百七拾五圓	同	群馬縣
一金壹萬七千六百八拾四圓	內 八千八百四拾貳圓	同	栃木縣
一金三萬三千四百拾五圓	內 壹萬五千七百七拾三圓	同	三重縣
一金三萬九千六百拾三圓	內 壹萬九千八百七拾六圓	同	愛知縣
一金貳萬五千九百壹圓	內 壹萬貳千九百五拾壹圓	同	靜岡縣
一金八千八百六圓	內 四萬四千九百五拾壹圓	同	山梨縣
一金貳萬五千五百三拾三圓	內 壹萬貳千七百六拾七圓	同	滋賀縣
一金貳萬貳千五百圓	內 壹萬四千五百拾圓	同	岐阜縣
一金貳萬八百貳拾圓	內 壹萬四千五百拾圓	同	長野縣
一金壹萬貳千七百三拾五圓	內 六千三百六拾七圓	同	宮城縣
一金貳萬貳千百拾三圓	內 壹萬五千五拾七圓	同	福島縣

○備荒儲蓄金配布額



○備荒儲蓄金配布額

一 金壹萬九百六圓	內 五千四百五拾三圓	同	岩手縣
一 金九千八百拾壹圓	內 四千九百五拾六圓	同	青森縣
一 金壹萬八千六拾五圓	內 九千三百拾三圓	同	山形縣
一 金壹萬四千六百九拾壹圓	內 七千三百四拾六圓	同	秋田縣
一 金壹萬五千六百貳拾四圓	內 七千八百拾貳圓	同	福井縣
一 金壹萬六千六百三拾圓	內 八千三百拾五圓	同	石川縣
一 金壹萬八千貳百八拾貳圓	內 九千四百拾壹圓	同	富山縣
一 金壹萬千五百拾壹圓	內 五千五百貳拾五圓	同	鳥取縣
一 金壹萬五千貳百三拾壹圓	內 七千六百拾六圓	同	島根縣
一 金三萬九百九拾圓	內 壹萬五千四百九拾五圓	同	岡山縣
一 金貳萬八千四百五拾圓	內 壹萬四千貳百拾五圓	同	廣島縣
一 金壹萬貳千五百六拾七圓	內 六千貳百八拾四圓	同	山口縣
一 金壹萬六千三百七拾七圓	內 八千八百八拾九圓	同	和歌山縣

一 金壹萬三千六百貳拾三圓	內 六千八百拾貳圓	同	德島縣
一 金三萬貳千八百貳拾五圓	內 壹萬六千四百拾三圓	同	愛媛縣
一 金壹萬貳千九百貳拾六圓	內 六千四百六拾三圓	同	高知縣
一 金三萬貳百九拾三圓	內 壹萬五千四百拾七圓	同	福岡縣
一 金壹萬五千五百六圓	內 七千七百五拾三圓	同	大分縣
一 金壹萬五千六百三拾七圓	內 七千七百八拾八圓	同	佐賀縣
一 金貳萬貳千拾七圓	內 壹萬七千八百拾九圓	同	熊本縣
一 金九千九百九拾七圓	內 四千九百九拾八圓	同	宮崎縣
一 金壹萬六千八百拾圓	內 八千四百五拾五圓	同	鹿兒島縣
合計 金九拾萬圓	內 金四拾五萬圓	同	明治二十一年四月渡

金三拾萬圓

中央儲蓄金大藏省管掌ノ分

○備荒儲蓄金配布額

○河港道路堤防橋梁修築規則○河港道路橋梁工費諸帳簿書式 三十八

第六類 土木起功

第一章 河港道路堤防橋梁修築規則(正編二百十)

○內務省甲第三十六號府達 明治十八年 十二月三日

官有ノ川敷溝敷寄洲川沿地等ハ自今拂下又ハ貸下ヲ爲スヲ許サス  
 従前既ニ貸下ケタルモノハ當期ヲ限リ返地セシム可シ但物揚場等公  
 益上ニ使用スルモノ及熟田畑ハ貸下クルコトヲ得ルト雖モ治水ニ妨  
 害アル構造ヲ爲シ又ハ樹竹ヲ栽培セシム可カラサル儀ト心得ベシ此  
 旨相達候事

第一款 河港道路橋梁工費諸帳簿書式(正編二百)

(改正) ○內務省甲第貳號府達 明治十九年 二月一日

明治十四年<sup>九</sup>當省乙第四拾七號達河港道路橋梁其他修築工費總計帳  
 及金高帳書式ノ儀別冊ノ通改正ス明治十八年度ヨリ右ニ照準調製シ  
 翌年度九月三十日迄ニ當省へ差出スベシ

右相達ス

別冊

書式 用紙美濃罨紙

△印ハ朱書  
 圓位ハ朱線

明治何年度土木工費總計表

新築變更之部

府 縣 名

名	稱	地	方	町	村	費	箇	志	金	計
河川工費	某川流域	幹川 (國庫補助)		金	ル	モ	ノ	ハ	其	員
		支 某川		ニ	テ	地	方	稅	ノ	欄
		派 某川		内	ニ	列	記	ス	ベ	シ
△計										
某	川	(支派ナキ)	河川	ハ	此	部	ニ	入	ル	

○河港道路橋梁修築工費諸帳簿書式



○河港道路橋梁工費諸帳簿書式○土木監督區署 四十二

里	道	(市街道路)	八國	縣道ヲ除	ノ外	此部ニ入ル	
里	道	橋	梁				
汝	除						
樋	開	堰	埭	溜	池	溝	渠
合	計						

總計

小以合計金

金

右之通候也

年月日

府知事縣令名印

第二款 土木監督區署增

○內務省令第十三號(府縣「沖繩縣」ヲ除ク)明治十九年七月十二日

土木監督區署官制左ノ通定ム

土木監督區署官制

第一條 內務省直轄ノ工事及府縣土木ノ事業ヲ監督スル爲メ全國ヲ

分チ土木監督區ヲ置ク其區域名稱ハ左ノ如シ

- 第一區 武藏 上總 下總 上野 下野 安房 相摸 伊豆  
駿河 甲斐 遠江 信濃ノ内
- 第二區 磐城 岩代ノ内 陸前 陸中 陸奥 羽前 羽後
- 第三區 越後 岩代ノ内 越中 佐渡 能登 加賀 越前  
飛驒ノ内 信濃ノ内
- 第四區 三河 尾張 美濃 信濃ノ内 飛驒ノ内 伊勢 志摩  
伊賀 近江 若狹 山城 大和 攝津 河内 和泉  
紀伊 丹波 丹後 但馬 播磨 備前 備中 備後  
淡路 阿波 讚岐 伊豫 土佐 備前 備中 備後  
安藝 周防 長門 美作 因幡 伯耆 出雲 隱岐  
石見 日向 豐後 筑前 筑後 肥前 肥後 薩摩 大隅
- 第六區 日向 豐後 對馬 筑前 筑後 肥前 肥後 薩摩 大隅

第二條 土木監督區ニ土木監督署ヲ置キ內務大臣ノ管轄ニ屬シ職員

ヲ置クコト左ノ如シ

土木巡視長 土木巡視 土木巡視補

○土木監督署

第三條 巡視長ハ一等乃至三等ノ技師ヲ以テ之ニ充ツ内務大臣ノ指揮監督ヲ承ケ土木ノ事務ヲ管理ス

第四條 巡視長ハ其管轄部内ヲ巡回シ府縣土木事業ヲ監視シ其利害得失ヲ精査シ報告書ヲ内務大臣ニ呈出スベシ

第五條 巡視長ハ内務省直轄ノ河川堤防道路橋梁港灣ニ係ル土功ヲ計畫シ其意見ヲ内務大臣ニ具申スベシ

第六條 巡視長ハ内務大臣ノ命令ニ依リ特ニ新設工事又ハ既成工事ノ變更等ヲ検査スル時ハ其意見ヲ内務大臣ニ具申スベシ

第七條 巡視長ハ内務大臣ノ招集ニ應シ土木會議ヲ開キ全國土木事業ノ得失ヲ討議スルヲ得但會議ノ規則ハ内務大臣ノ定ムル所ニ依ル

第八條 巡視ハ三等乃至六等ノ技師ヲ以テ之ニ充ツ巡視長ノ命ヲ承ケ土木ノ事務ヲ分掌ス

第九條 巡視補ハ技手又ハ屬ヲ以テ之ニ充ツ上官ノ命ヲ受ケ庶務及土木ノ事務ニ従事ス

○内務省令第十四號同十九年七月十二日

府縣土木監督區署位置左ノ通定ム

第一區 下総國東葛飾郡關宿

第二區 陸中國西磐井郡一ノ關

第三區 越後國中蒲原郡西島屋野島新田

第四區 攝津國大阪

第五區 筑後國御瀨郡久留米

○内務省訓令第三十一號府縣〔沖繩〕同二十年  
縣ヲ除ク五月二十日

第五區 土木監督區域内安藝、備後、周防、長門、出雲、石見、隱岐ノ七國ヲ當分ノ内六區土木監督署ノ所轄ニ屬ス

第三款 國縣道新設又ハ變換ノ時築造保存方法

○土木監督區署

等取調標準

○內務省訓令第十三號

北海道廳府縣  
「沖繩縣ヲ除ク」明治十九年  
八月五日

國縣道ノ新設又ハ變換ニ係ルモノハ自今左ニ掲クル所ノ標準ニ從ヒ其築造保存方法等取調差出ス可シ

但在來ノ道路ト雖モ可成此標準ニ據リ漸次改良ヲ加フル儀ト心得ベシ

第一章 築造計畫

第一條 國道縣道ヲ新築若クハ改築スル時ハ左ノ圖面及書類ヲ調製スベシ

- 一 實測平面圖 縮尺六千分一
- 二 實測縱斷面圖 縮尺六千分一  
同高二百分一
- 三 實測橫斷面圖 縮尺適宜
- 四 橋梁、隊道、暗渠等ノ圖 縮尺適宜

五 堀割及盛土、土坪計算書

六 一位代價表

七 工費計算書

八 計算說明書

第二條 實測平面圖ニハ國界、郡界、村界、地名、字、宿驛、市街、村落、人家、山脈、丘陵、水流、沼澤、森林、原野、荒蕪地、橋梁、堤塘、等其外地形ヲ顯ハスニ必要ナルモノハ之ヲ詳記スベシ又高六尺毎ニ計畫路線近傍地ノ高底線ヲ記入シ計畫路線ハ赤線ヲ以テ記シ其丁杭并直線ノ長及方向、曲線ノ長及半徑等ヲ詳記スベシ

第三條 實測縱斷面圖ニハ計畫路線中心地面ノ高低、計畫路線ノ高低、計畫路線ノ丁杭及水平距離、各高低線間ノ水平距離、計畫路線ノ勾配、堀割及盛土部分ノ高低及長、水平路線及阪路ノ水平距離、隊道及橋梁ノ長及高、其他國郡、村界、市街、村落、地名、字、水流、溝

渠等都テ參照ニ必要ナルモノヲ詳記スベシ

第四條 實測横斷面圖ハ計畫路線長三丁毎ニ之ヲ製シ其他高低甚シキ箇所ハ其横斷面圖ヲ製シ土坪計算ノ用ニ供ス可シ

第五條 橋梁ハ平面圖橋梁前後河川ノ景狀ヲ記スヘシ側面圖其他構造ヲ顯ハスニ必要ナル圖面及橋梁ヲ架設スヘキ箇所ノ河川横斷面圖ヲ調製スベシ

第六條 隧道、暗渠、溝渠、等ハ其構造ヲ顯ハスニ必要ナル圖面ヲ調製スベシ

第七條 堀割及盛土、土坪計算書ニハ横斷面ノ番號、幅、高、平積、距離、立積、ヲ記シ之ヲ表ニ製シ其計算法ヲ明瞭ニスベシ

第八條 一位代價表ハ堀割、盛土、溝渠、石垣等其他各種共各其一位トナスベキモノ假令ハ堀割盛土ハ立積一坪ヲ一位トナシ野面石垣ハ平積一坪ヲ一位トナスノ類ヲ選ミ其一位ニ付テ必要ナル築品人夫等ノ員數及代價賃金ヲ算シ一位ノ代價ヲ記スベシ

第九條 工費計算書ニハ各種工事共各部分毎ニ其一位ヲ以テ算出シタル總數ニ一位ノ代價ヲ乘シ其計ヲ記スベシ

但橋梁、隊道、暗渠、其他諸雜費ハ別ニ部分ヲ爲シテ其工費ノ計算内譯ヲ記スベシ

第十條 計畫説明書ニハ新道開設若クハ路線變更ノ必要アル理由、路線撰定ニ付テ地形、氣候、土質等ヲ酌量シタル理由并築造費及保存費ノ多寡運搬ノ便否ヲ比較シタル説明其他橋梁隊道等ニ付テ其構造ノ説明及強力ノ計算并其構造法選定ノ理由等ヲ詳記シ及橋梁、溝渠、暗渠等ノ計算ニハ水流最高水ノ面積及流量ヲ記スベシ

## 第二章 路面ノ築造

第十一條 道路ノ表面ハ割石ヲ以テ築造スベシ其馬車ノ通行頻繁ナラス搭載荷物重量ナラザル者ハ砂利ヲ以テ築造スルヲ得  
但其築造法ハ概テ割石道路ト同一タルベシ

第十二條 割石ノ厚ハ道路ノ中央ニ於テ五寸以上トナシ夫ヨリ兩端ニ向ヒ漸次減却三寸以上ト爲スベシ

第十三條 橫斷路面ノ形狀ハ橢圓形トス其勾配ハ平均三十分一トスベシ

第十四條 下水ノ深サト其底敷ノ幅トハ各一尺五寸ヲ下ル可カラス

第十五條 車道中央ノ高サハ下水ノ最高水面ヨリ一尺以上タルベシ

第十六條 割石敷設ノ方法ハ先ツローラル或ハ蛸木ニテ地盤ヲ堅ムルノ後割石一層ヲ敷キ其上ニ割石ト能ク密着スベキ石屑又ハ砂利ヲ散布シ之ヲ堅メ然ル後再ヒ割石ヲ敷キ前同様ノ石屑若クハ砂利ヲ其上ニ散布シテ更ニローラル或ハ蛸木ニテ堅メ法式ノ如ク仕上ルモノトス

第十七條 割石ハ能ク寒ニ堪ヘ且硬キモノニシテ混合物ナク多ク角ナルモノヲ撰用スベシ

第十八條 割石ノ寸法ハ凡ソ一寸五分ヨリ大ナラサルベク八分ヨリ小ナラザルベシ

第十九條 散布スベキ石屑若クハ砂利ノ割合ハ割石立積ノ三十分一ヨリ多カラザルベシ

第二十條 割石敷設ノ後ハ密着固結ニ至ル迄間斷ナク修治ヲ加フベシ

### 第三章 勾配及屈曲

第廿一條 道路ノ勾配ハ成ル可ク左ノ割合ヲ超ヘザラシムベシ

第一項 國道 勾配三十分一 卽長延壹間ニ付二寸

第二項 縣道 勾配二十五分一 卽長延壹間ニ付二寸四分

第廿二條 曲線ノ半徑ハ已ムヲ得スシテ減縮スル場合ト雖モ路線中心ノ半徑六間ヲ下ル可カラス

第廿三條 曲線ノ半徑拾間以下ノ者ト阪路ノ勾配四十分一以上ノ



者トナ同所ニ兩存セシムベカラス

第二十四條 曲線ノ半徑二十間以下ノ者ヲ背向直接セシメス必ス兩曲線ノ間ニ一ノ直線ヲ置クベシ

### 第四章 堀割及盛土

第二十五條 堀割若クハ盛土ノ傾斜面ハ植草柵工若クハ野面石垣等ヲ設ケテ之カ破損豫防ヲ爲スベシ

第二十六條 堀割傾斜面ノ勾配ハ其地質ニ從テ適宜ニ之ヲ定ムベシ

第二十七條 盛土傾斜面ノ勾配ハ一割二分ヨリ下ル可カラス

### 第五章 橋梁暗渠及隊道

第二十八條 堀割及盛土ノ傾斜面ニ勾配ノ減少ヲ要スルカ若クハ其地質善良ナラサル時ハ基礎石垣ヲ築造スベシ

第二十九條 橋梁ノ構造ハ橋面平積壹坪ニ付四百貫目ノ重量ヲ橋上

第三十條 長五間以下ノ橋梁ハ其幅ヲ欄干ノ中心ヨリ中心ニ至ル三間以上トナスベシ

第三十一條 道路ヲ橫斷スル小流ニシテ架橋ヲ要セサル者ハ必ス暗渠ヲ設テ之ヲ通スベシ

第三十二條 隊道ノ幅員ハ濕拔ヲ除キ幅三間以上タルベシ

第三十三條 隊道内ノ路線ハ必ス適宜ノ勾配ヲ與ヘ下水ノ流通ヲ充分ナラシムベシ

第三十四條 隊道内ノ高サハ路面ヨリ十五尺以上タルベシ

第三十五條 隊道暗黒ニシテ危險ナル者ハ必ス返照燈ヲ點スベシ

### 第六章 並木

第三十六條 並木ハ地方ノ形狀ニ依リ主トシテ雪ヲ防キ日光ヲ覆ヒ若クハ風ヲ防クノ目的ヲ以テ植付クヘシ其種類ハ成長速カニシテ且行人若クハ道路ニ障害ナキ者ヲ撰用スベシ

第三十七條 並木線ハ必ス路線ニ並行ナラシムベシ

第三十八條 並木ハ下水ノ上縁ヨリ二尺以上ノ距離ニ於テ植付ベシ

### 第七章 保存及修繕

第三十九條 道路ハ平生注意シテ破損ヲ豫防シ若シ小破アル時ハ速ニ修繕ヲ加ヘ大破ニ至ラザラシムベシ

第四十條 割石道路ノ破損ハ路面ノ泥濘及ヒ粉細ノ土砂ヨリ生スルカ故ニ道路ヲ保存スルニハ主トシテ之ヲ掃除スベシ

第四十一條 路面ニ少シク凹所ヲ生シタル時ハ直チニ其凹所アル部分ヲ少シク堀起シ然ル後割石ト石屑若クハ軟質ナル砂利トヲ適宜ニ散布シローラル或ハ峭木ヲ以テ之ヲ堅メ且其修繕ノ部分ト修繕ヲ加ヘサル部分トノ結合シ易キヲ務ムベシ

第四十二條 前條ノ修繕ハ一方ヨリ順次ニ着手セスシテ必ス凹所ノ最モ甚シキ部分ヨリ先ニスベシ

第四十三條 路面ノ一方ニ修繕ヲ加フル時ハ馬車ハ好テ他ノ一方ヲ

通行スベキカ故ニ之レカ爲メ其一方ノ破損ヲ來スノ患アリ又一時ニ路面ノ全幅ヲ修繕スル時ハ通行ノ馬車多クハ同轍ニ由ルベキカ故ニ其修繕シタル部分ノ未タ固結セザル前ニ於テ破損ヲ生スルノ患アリ故ニ一時ニ廣キ面積ノ修繕ニ着手スベカラス且馬車ノ通行偏倚セサル様修繕スベキ箇所ヲ區分スベシ

第四十四條 修繕ハ路面ノ濕氣ヲ含ミタル時ニ於テ施工シ若シ降雨ナキ時ハ適宜水ヲ注テ施工スベシ

第四十五條 保存及修繕ヲシテ完全ナラシムルニハ第一管守人ヲ置キ平素技術者ノ指揮ヲ受ケ之レカ保存ニ從事セシム可シ第二保存及修繕ニ使用スベキ器具築品人夫等ヲ常ニ各所ニ配置シ使用ニ便ナラシムベシ

第四十六條 砂利道路修繕ノ方法ハ概テ割石道路ト異ナルヲナシ

△國道新設又ハ變換ノ時築造保存方法

五十六

但其保存ニハ一層注意ヲ加フベシ

增補 改正 大日本帝國議員必携續編畢

明治二十年九月廿二日出版御届  
同年十月廿四日納本

定價金貳拾錢

出版元  
發賣所

大阪府平民  
編輯兼出版人 彈 舜 平

東區高麗橋三丁目廿六番地

佐々木春夫大人序  
中村良顯大人謝

彈 琴 緒 編輯 既成發賣

再類題秋草集初編

四季一冊 美濃紙摺美本二冊  
戀雜一冊 正價金六拾錢

○撰歌總計三千零三拾六首○作者壹千零廿三名○紙數百八拾枚

此書ハ近世歌人ノ歌ヲ旨トシテ輯メ有位ノ貴顯方及有名ノ諸大家ヨリ全國中歌人ト稱セラル、人ノ歌數六萬首以上ヨリ三千首餘ヲ精選シタルハ秀歌玉詠多ク當世流ノ和歌作例ニハ頗ル適當ノ書ナリ希ハ購求アラソコナ

