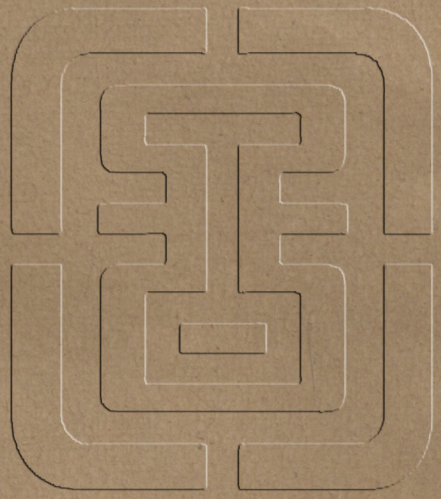
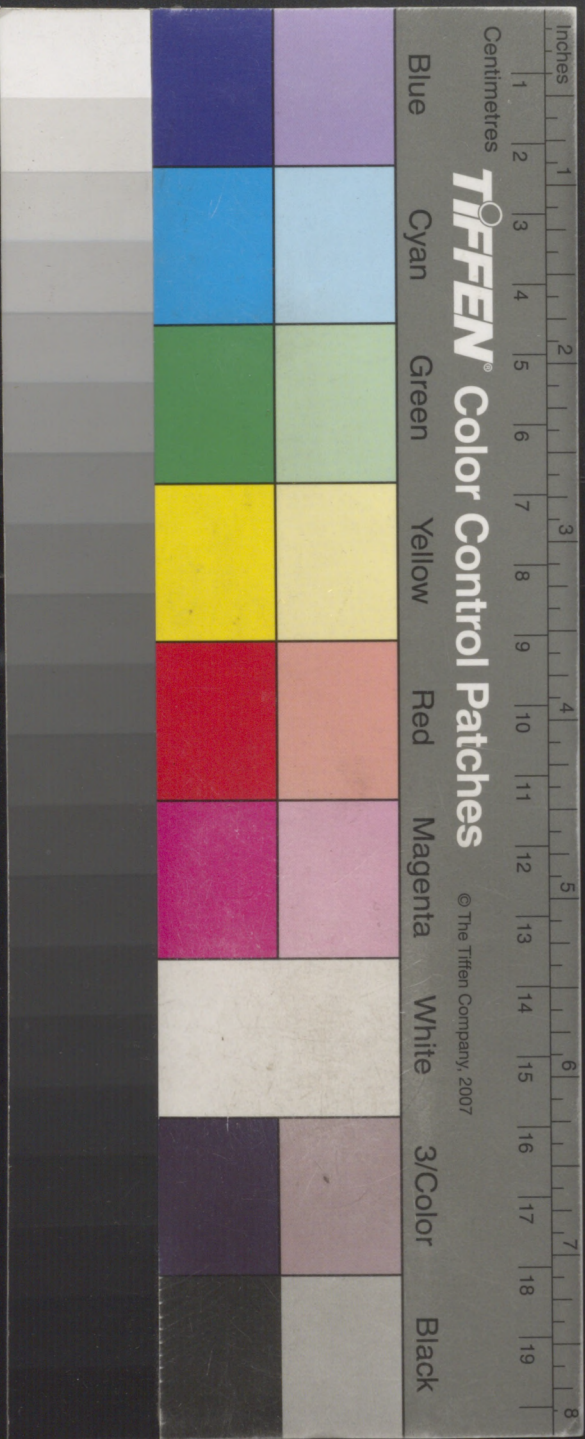


1730



敬業堂詩集

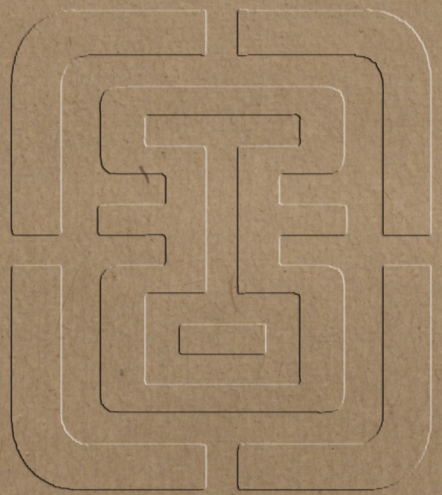
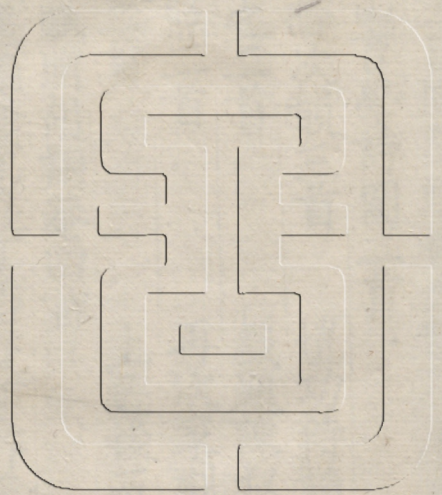
八



Blue Cyan Green Yellow Red Magenta White 3/Color Black

TIFFEN Color Control Patches

© The Tiffen Company, 2007



敬業堂詩集卷二十七目錄

過夏集

三月三日同園修禊分韻得養字

題宋山言學詩圖二首

白丁香次韻二首

謝之二首

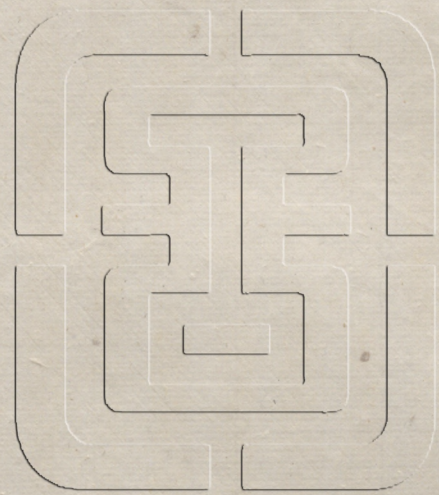
小照二首

韻二首

花賦贈胡翔菴四首

湯西厓編修寓庭丁香花下作三首

題同年汪東山南浦送行圖時余下第將歸



偕荊州兄過一莖菴飲香林亭下次韻四首

再過西厓同元朗無功文子作

無功索題蕙葭書屋圖用東坡寄傲軒韻

題錢朝采設色花

廉讓寓齋送春分韻得有字
與朱悔人京口一別十二

年矣今春相見京師讀其遊匡廬武當兩集喜

而有作
同朱悔人劉大山魏禹平

錢亮功馮文子方靈臯吳山崙汪武曹諸子飲

徐尚書碧山堂花下分韻得曹字

同悔人禹平雪坪崑繩文子武曹亮功集黃岡王

副相書齋雪坪有詩余繼和

三月晦日李寅谷招同人怡園雅集分韻得登字

方拱樞徐學人招集竹林僧房用昌黎短燈檠歌

韻各賦一首
吳西齋農部次前韻見貽

結語云有才如此長淪棄再疊韵荅之

三疊前韻謝劉若干侍御

四疊前韻荅錢亮功
題梅雪坪小照

西厓自編修改授刑垣三首

陳六謙出示漢唐以來諸石刻同張超然林言人

朱北山項霜田家潤木分韻得氣字

淮南宋射陵先生及陸太君八十雙壽詩

為楊次也題周兼畫
題高巽亭怡怡園

題江陰周氏女郎設色草花

荆州兄移寓懶眠衎衎籬落林亭頗饒幽致留余
過夏歸計未成三章遣興并索西厓西齋共
之

慕廬先生原韻

谷作

苦雨六章

戲題禹鴻臚八瞽圖次韓
題西齋圖二首圖為王石

立秋日喜霽同九恒早過西厓是夕再同九恒西

厓飲康船寓用立秋二字各賦二首

自中元前出都舟行無詩八月初三夜渡黃河偶

爾得句索同年徐貢瑤和

送女詞二首

秋杪重至王家營次楊次

也壁間韻

治河謠

即目

霜殺草

旅舍落一齒自嘲二首

白楊

德州道上咏霧滋花

景州董子祠

大風商家林待渡

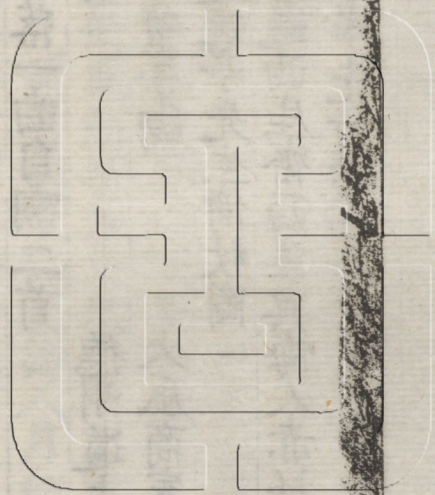
奉題阮亭先生倚杖圖

除夕過西厓齋西厓與悔人赤抒方分韻賦詩余

以事先行續和一首

敬業堂詩集卷二十七目錄終

敬業堂詩集卷二十七目錄



敬業堂詩集卷二十七

海寧查慎行 悔餘

過夏集

盡庚辰一年

三上南宮今復報罷家編修兄留余下榻暫緩歸
期唐時舉子落第者六月後不出謂之過夏故以
名集而秋冬道路之作并附錄焉

三月三日同園修禊分韻得養字

主人為胡循齋觀察

東風如故人隨我杖藜往紛紜閱花市過眼多塵埃小
憇得同園初欣天氣朗主人天下士愛客致羅網及闈
謁未入命僕駕先枉爛熳呼朋儕殷勤話疇曩一官棄
唾涕万事付豪爽大阮亦勝流投閒攜几杖
謂令叔翔菴藥

欄桃李徑拱把手培養先開委空枝密布無隙壤可憐
芙蓉杏作態媚幽賞那知白髮翁分絕探花想八年三
見黜得失同反掌當筵猶瑁璫所見胡不廣此生竿木
場著屐知幾兩作詩記陳迹即景成俯仰元方與勝覽
大興府海雲
寺有千葉杏二株名芙蓉杏張叔夏見
之為填三妹媚詞園中有此花故云

題宋山言學詩圖二首

宗武學能傳杜老小坡才可繼眉山添他一卷中州集
知已無如父子間

從今不信廬陵語窮乃工詩豈定評看取風流宋公子
才名已占又科名

白丁香次韻三首

絕代人宜空谷幽幽香愛傍玉搔頭憑誰為解梢梢結
減我東欄向夕愁昌谷詩亂結丁香梢滿欄花向夕義
山詩芭蕉不展丁香結同向春風各

自愁

滿城風雨滿天風滿地狂花只取紅獨向枝頭賞冰雪
莫欺老眼太朦朧

粉墨何當點作圖畫家真色自應殊依稀寒食梨花榭
月底看來澹欲無

愷功侍讀惠宣德紙走筆謝之二首

小印分明宣德年南唐西蜀價爭傳儂家自愛陳清欵
不取金花五色牋宣德貢牋有宣德五年造素馨紙印
又有五色粉牋金花五色牋五色大

簾紙磁青紙以
陳清欵為第一

九萬山陰何敢望澄心百幅亦應難從今稍變歐梅例
一首詩須博一番歐陽以澄心紙百幅遺梅聖俞聖俞有詩故東坡有詩老囊空不一留百
番曾作百
全收之句

戲題陳叔毅桃葉渡江圖小照二首

三生一夢坐多情謫向江湖是酒星桃葉桃根雙姊妹
可堪隨汝作浮萍

詞賦江關漸白頭倩人扶上木蘭舟殷勤聽唱公無渡
不為風波也合休

再次家荊州兄咏白丁香韻二首

誰教巧手作瓊英四出真從六出爭一夜花光如積雪
誤他啼鳥報天明

買得初從廟市回朱朱白白費疑猜只憑狡獪花兒匠
偷取唐昌玉蕊來

上巳後五日再過同園看花賦贈胡翔菴四首

結鄰真喜近斜街步履尋春又一回五日重來光景換
早花零落晚花開

山桃含笑海棠妍素奈香清亦可憐小雨乍晴晴又雨
今年天是養花天

不用枝頭挂小鈴一羣嬌鳥避楸枰綠陰滿地花光合
晝靜時聞落子聲

閱盡穠華到晚春客中吾是最閒身却愁有酒無錢買
長累貧官作主人

湯西厓編修寓庭丁香花下作三首

空庭三株樹手植知何人自我見此花已閱十五春居
停幾易主索醉不記巡今來枝逾繁出屋垂續紛花豈
知我老我衰暗傷神稍欣舊交在白頭尚如新
自昔有土牆界庭分背向何年始撤去樹勢乃張王花
氣下迴廊葉陰通步障旁添一堆石小作攀躋狀遂令
賞花人高出万花上

主人舊善病客子新下第邂逅好花前流連詎失計天
公亦解事雲日薄虧蔽移床坐清陰落蕊時墜髻無酒
不我酤拔釵向誰浣前言戲之耳一笑聊破涕

余與西厓俱
喪偶故及之

是日不
設飲而

題同年汪東山南浦送行圖時余下第將歸

踏歌相送感汪倫潭水桃花記此春指點舊年風雪路
轉憐我是獨歸人

去冬與東山相遇司
吾道中聯騎北上

偕荊州兄過一莖庵飲香林亭下次韻四首

淺草曲徑通林深小亭伏春遊太雜沓摧折到花竹居
僧典守疎鳥雀不勝逐人間逆旅客憔悴無如僕約伴
來何遲悵焉空寓目庶將酒一斗散此愁千斛借問賞
殘紅何如對新綠

亭臺雖無多托致取澹漠尚書別業改

舊為合肥宗
伯公所葺香

火付蘭若想當經營初手自種花藥不知幾賓客來此
共酬酢前塵墮空虛餘景就頽落向人如有訴俯仰憐

病鶴

昔與竹垞翁來遊杖頭策花時不暇懶爛醉屢脫幘夕
陽到牆西樹影相枕籍我時齒尚壯詩酒越繩尺飲罷
興尤狂篇終疵互摘而今坐頽廢好友孰稱益賴有白
髮兄依依尚相惜追陪恐無幾出處途已畫

詩社幸見收名場應見斥魚熊古難兼較若辨黑白細
思百年內倏忽駒過隙蟻封看擾擾蟲語聽嘖嘖不如
兩相忘舉殘酌花魄退之言可廢此日胡足惜

再過西厓同元朗無功文子作

宿雨曉初霽不知春淺深落盡枝上花為君留綠陰竹
廊靜脉脉葉幌虛沉沉此中有幽致何處來鳴禽

無功索題兼葭書屋圖用東坡寄傲軒韻

長髯作蝟磔短髻未鶯禿如何葭葦場結此數間屋看
君用意殊瀟洒取遠俗浮名一雞肋小挫詎云辱夜枕
夢江湖晨餐辭輦輦升沉卜諸內奚待再三瀆本非山
澤臞肥遜在上六平生讀書意貪得肯知足傳家十萬
籤直以腹筒蓄歸時展圖畫秋水堪釀綠荒灣一色蘆
老圃百年木相尋知有處把卷吾已熟

題錢朝采設色花

眼見春歸可奈何一枝花葉自婀娜問他没骨圖成後
破費胭脂得幾多

廉讓寓齋送春分韻得有字

小時逢春愛花柳逐伴年年開笑口年來年去春復春
不料侵尋成老醜來如東門遇游女去若河橋別良友
明知邂逅兩無端未免依違悵分手鏡中鬢髮白髮長
上門外袞袞紅塵走曹生也是不羈徒為餞春歸召儕
偶朱櫻紫筍憶鄉味欲致僧厨無一有失路隨余學放
顛得錢賴爾能沽酒有情相對且沈醉万事蒼茫一回
首

與朱悔人京口一別十二年矣今春相見京師

讀其遊匡廬武當兩集喜而有作

丁卯橋西蒜山畔江聲怒走風帆戰兩萍一散十二秋
流落燕中復相見不怪年光逐飛電不怪青袍尚貧賤

怪君頷下鬢鬢鬚點漆黥烏經百煉開箱示我兩卷詩
元氣入筆何淋漓始知巢父有仙骨豈比岑參空好奇
吾今老矣百事錯局促人間何處著髯兮肯賦歸去來
隨汝名山辦芒屨

同朱悔人劉大山魏禹平錢亮功馮文子方靈

臯吳山崙汪武曹諸子飲徐尚書碧山堂花下

分韻得曹字

謝公別墅近城濠載酒曾陪飲興豪不料故人還客此

猶能折柬致吾曹商量未定將歸燕時南宮報罷諸子將次第南歸搖

落何堪舊種桃併墮平生知己淚廿年塵土一青袍

同悔人禹平雪坪崑繩文子武曹亮功集黃岡

王副相書齋雪坪有詩余繼和

三十年來培護深，堦除手植盡成陰。可知今日憐才意，即是當時種樹心。天近城南多雨露，人從畫裏指山林。一春兩度陪公飲，自愛婆娑入醉吟。

三月晦日李寅谷招同人怡園雅集分韻得登

字

帝城逐人事節物，有廢興晦日尋。李封吾追杜少陵，衰賤眾所棄誰如几。可憑惟有貧時交，不作炭與冰與君。生同歲稍長，以兄稱君弟。令弟若華余同年友也即余弟鄉書昨同徵麗正聊傲居，暮景失飛騰。君故得名早，顏謝何足較。七齡書擘窠，前輩久服膺。舉場三十載，謂宜鯤化鵬。

到今困韁鎖，屈首似我能。相國宛平公，憐才異孫弘。六館致一士，翕然聲價增。由來天下賢，難以徽墨繩。名園卧榻側，興到便許乘。花時速朋曹，欄檻俯對凭。葱葱万井煙，高標見脈稜。水光與樹色，到眼皆鮮澄。遂令塵土胸，振步疑飛昇。欲去屢回顧，恍然夢遊曾。西鄰張司業，謂寄亭豪氣如陳登。夜來致吾徒，酒器雜斗升。我飲僅小戶，當筵醉曹依。稀人影外籬，落移疎燈明。知病醒餘前，悔後莫懲且。復盡今日此歡，恐難仍。

方拱樞徐學人招集竹林僧房用昌黎短燈檠

歌韻各賦一首

青天不如歸路長，白日不如燈燭光。清談為洗煩惱毒。

快比灌頂醍醐涼城西古寺竹林側濃陰正落鄰僧床
我今已是無家客芒鞋一雙輕策策故人也復念窮途
招向此間浮大白不辭醉倒花滿前我醉欲借精藍眠
醉中得詩尤縱恣夢入仙山吸空翠長安醒齷胡可居
直戀知交未能棄

吳西齋農部次前韻見貽結語云有才如此長
淪棄再疊韻答之

一年暮景晷綫長一日暮景桑榆光曷不收身及未死
打鐘掃地居清涼李義山云平居忽忽不樂尅意事人
佛方願打鐘掃地為清涼山行者
生去住各有志異夢何必非同床兒童候門望歸客已
報騎驢橫短策那堪寄食猶淹留看過銅街柳花白新

詩忽來慰眼前平沙草色荒千眠我坐無才翻自恣貧
女何當飾珠翠感君置我盧楊間世與君平方互棄

三疊前韻酬劉若干侍御

違父戇父兼三長十年視草同明光次公淮海特簡出
不比請郡來西涼令弟海觀去冬由編
修簡任揚州太守先生冰銜又繼
改行且眊筆登南床寄言鳳皇池上客万事何曾由預
策股肱耳目皆帝臣亦欲乘時少建白丈夫不退須當
前誰能蠢蠢如蠶眠渥注之產本奇恣孔雀回頭失金
翠眼中衮衮見諸公不礙江湖有淪棄

四疊前韻答錢亮功

野鳧頸短鶴頸長鳩鷓晷暗螢夜光尺蠖自伸龍自蟄

火鼠自熱涼蟬涼狐狸跳梁蝨緣袴觸蠻爭國蟻鬪床
紛紛等是逆旅客瑣瑣都無善全策一杆袖手姑置之
何暇為渠分黑白君方高詠明燈前我亦醉吟冰雪眠
兩篇一意取自恣不拾零星路傍翠鐵槍半段試相當
我用何妨時所棄

題梅雪坪小照

才名應不讓都官心在青松白石間直是相看兩不厭

對君兼對敬亭山

梅宣城人故云

西厓自編修改授刑垣三首

君本澹蕩人通籍久華密蓬山坐無事十日九移疾吾
嘗從之遊仡仡勤著述門無閒造請庭有好風日本分

分莫踰讀書初願畢俄聞改言路諫草煩史筆官雖號
拾遺袞職少缺失功名况時至建白非預必珍重千鈞
機寧為鼯鼠發

臺省初授官半由庶吉士朝廷破成例簡畀出久次同
館復同年六人遂居四和鳴自鸞鳳肯作鷹鷂鷲司空
城旦書儒者通大意方當覘經術夙抱豈初試亦自笑
事外易持議引喙多激昂設身處局中唯阿無一長其
或好生風沾名事矜張快心挾盛氣一往不自量斟酌
二者間得失恒相當語默固有道因時蹈其常先生熟
古今茲理固細詳芻蕘述所見幸恕狂言狂

陳六謙出示漢唐以來諸石刻同張超然林吉

人朱北山項霜田家潤木分韻得氣字

吾黨陳髯老可畏書法縱橫今米芾平生致此蓋有由
 嗜古津津飫餘味南遊北宦三十載所至窮探自娛慰
 尊彝欵識拓高周篆隸銘詞藏漢魏源流了了溯河漢
 清濁離離判涇渭神專志篤物斯聚竝罄囊空窮肯諱
 問君貪得毋已奢借客旁觀似無謂髯雖不富亦自笑
 補綴叢殘寧有既老夫昨獲薛稷書宋搨唐碑傳果毅
 余近得果毅都尉李汪墓銘六謙極歎賞手撫拍畫弗忍釋累爾垂涎發深
 喟君家墨妙堆古香片紙何堪追髮髯人間散軼知何
 限架上搜羅嘆猶未不如各守不貪寶但遇金銀粗識
 氣明窗小几零丁帖斜日空庭紅紫卉童子烹茶客未

歸松風正瀉濤聲沸

淮南宋射陵先生及陸太君八十雙壽詩

海上蓬山山外天老人高竝婺星懸鹿車對挽原偕隱
 鳩杖同扶又十年綵袖兒曹雙白髯謂禪恭孝廉紫薇家世
 一青氈滄桑眼見尋常事我識淮南地是仙

為楊次也題周兼畫

秋光澹於水秋水澹於人
 臙脂何處著一點在朱唇誰
 識淺深意畫時良苦辛

題高吳亭怡怡園

我愛高家好兄弟才名標格兩爭奇
 他年離別知不免記取對床聽雨時

題江陰周氏女郎設色草花

野花最好是無名，纖手親煩點染成。
吹得蜂腰比人瘦，東風輕薄可憐生。

荊州兄移寓，懶眠衎衎，籬落林亭，頗饒幽致。留
余過夏歸計未成，三章遣興，并索西厓西齋共

和之

且喜全家任帝都，未應回首憶江湖。
燕辭舊社三年主，鴉乳新巢四月雛。
旁舍幾楹通曲折，輕紗一障隔模糊。
君看膝上王文度，也愛將車入畫圖。

位置槎枒犖确間，庭除小步得躋攀。
心如井底無波水，雲肖城頭沒骨山。
三徑未成聊寄跡，一枝暫息好乘閒。

難拋載酒聯吟伴，或恐花時費往還。
兩株嘉樹賦婆娑，老愛流光靜裏過。
淡入茶煙新月上，濃交碁局綠陰多。
葉聲欹枕瀟瀟雨，簾影搖窗瑟瑟波。
莫遣詩成傳好事，和章祇許共羊何。

戲題禹鴻臚八瞽圖次韓慕廬先生原韻

萬竈燒松傾漆斛，輕薄紛紛畫不足。
一翁高坐稱瞽師，七子團圍列無目。
然雖無目耳未聾，十事傳聞九捧腹。
牛頭馬脯鬧屠肆，雌霓入聲雄虹爭捲握。
鼎彝真贗兩詆，棋奩軸成虧互翻覆。
得之隋掌快呈珠，失者周閑嗟喪騷用樊南。
騷集中語，何如混沌初不鑿。
大璞全真方是玉，可憐多少不盲人。
白日光中銜螢燭，出晉書劉頌傳。

題西齋圖二首圖為王石谷作

何計能寬索米愁一官倉庾也風流畫圖酷愛王摩詰

詩味澹如藕密州

東坡集中西齋詩密州所作西漢以爲黃州非也

世事飽諳

殊少味人生閒處直須偷某丘某水依稀似留向歸時

指釣游

買書分俸論千卷種樹成陰待十年借問膠西富桑棗
何如潁尾長風煙天生才士定多癖君與此圖皆可傳
獨有吾詩真被壓更無一句敵坡仙

苦雨六章

暑雨不當怨旱滂各有時我無螻蟻營趨避將何之屋
漏苦見迫一床亦頻移昏昏醉夢間起坐渾如癡亂蛙

強多事叫跳無停機

蛙暈日以親人跡日以疎他鄉惟兩弟彼此仍索居

德尹

寓米市潤木在椿樹衙衙

乾鵲不報晴扣門得家書苦言蠶麥損正

值積滂餘寧知京洛間我亦幾爲魚誰能裹飯往好友

或念余

得家書

我友鄰巷居隔絕異鄉縣六街發暴漲南北天塹限心

知騎驢危不及挂帆便衝泥欲過之邂逅不得間却歸

閉門坐猛雨聲連旦殘燈如溼螢耿耿棲几案燈明諒

何益吾老眼已暗

答西生

眼昏晝如夜拓窗候晴暉重雲有時開晨光乍熹微陽
烏方洗翅黯潛炎威矧乃燕雀曹羽短焉能飛江河

如可越與爾將同歸

黃水欲逆行清淮助流惡司空非一禹出使半臺閣似
聞水鄉民汎汎鷗鳧若野人好奇計稍稍試疏淪中庭
地勢窪復以鄰為壑下流靡所放鹵莽費開鑿天心吾
錯料靜待溝澮涸

皇天乃好雨一月月離畢太白方經天浮雲為深匿星
躔暗中度休咎徵兩失井塌槐殞花墻傾棗垂實待茲
晴景換秋序向蕭瑟莫怪野夫詩候蟲同一律

立秋日喜霽周九恒早過西厓是夕再同九恒

西厓飲康飴寓用立秋二字各賦二首

呼羣起我早赴約如請急逢君下直歸竟坐不暇揖檐

飛報晴鵲袖出苦雨什日薄風進涼林深氣流溼竹尾
亦翛然清如小童立浮生知幾見佳節豈頻集官况尚
宜閒旅懷何汲汲蒹蘆殊有味歸去吾猶及後二日余將出都
去歲秋大雨湖洪發龍湫尋君湖上莊風燈颭漁舟得
官豈不好坐失家山遊居鄰湯給事邸舍相綢繆落魄
兩酒徒無端竝淹留汲井濯我足呼酒澆我喉舉頭見
秋河大火方西流流光遽如許不醉當何求

自中元前出都舟行無詩八月初三夜渡黃河

偶爾得句索同年徐貢瑤和

岍塌河身濶茫茫失舊灘遙天挂新月一棹下奔湍老
去才疑盡窮歸興易闌詩成聊撥觸堅壁莫旁觀

送女詞二首

九月十三日再入都作

嫁女事瑣屑老翁非所知母在當汝憐母没行告誰遙
遙三千里閨閣從此離兄嫂送及門慰情多好辭勸之
勿令哭我淚反交願

老來百念空久識身如寄胡為未能割身外憐幼穉失
毋父向慈家貧滿餘媿長途挈之往既嫁直如棄皇天
勞吾生遺累當以次笑指五岳期猶需十年事時无忌尚未聘

秋杪重至王家營次楊次也鉞間韻

十日征程滯故鄉大河西北又嚴寒千家轉徙留三戶
萬柳榮枯在一霜斷岍無橋頻待渡涸沙有犢尚犁荒
驚心八月歸舟路夜下萑苻百里黃

治河謠

六壩塞春水溢六壩開秋水來水深河大官方高卧其一
淮之土蒲芟蘆淮之民獮獺魚刈蘆作帚魚作飯努力
與官高築堰其二一石水五斗泥濁流下灌清江低不望
黃河清但願倒流直向崑崙西其三泗亦刷黃淮亦刷黃
清流一綫河中央其四天生吾民水忍戕之以水治水惟
天子命之其五

即目

水落漁翁結網初只貪竭澤肯留餘鸕鷀鷓鴣且羣避
勿與此翁爭此魚

霜殺草

嚴霜能殺草冬日旋殺霜相殺無已時生理終不傷
氣赴積陰先機兆微陽君看勾萌意松栢同一岡

旅舍落一齒自嘲二首

毀理生時具太剛焉得完平生無大嚼到此亦凋殘
舌在柔何益唇亡想更寒長途憐弱女苦口勸加餐

沈石田齒

痛詩勸餐兒女不知難

不為窺鄰婦何曾玷薦賢春冰消最易病葉墮長先已
落誰復顧餘存寧久堅自慙輸老馬數齒減衰年

白楊

白楊生古墓墓古鴉亦老當風叫空巢敗葉棲衆草方
當托高蔭豈意守枯槁嗟彼種樹人悟機乃不蚤

德州道上咏霧淞花

霧隱孤城去轉遙曉程十里愛瓊瑤水聲策策初疑葉
雪片離離盡綴條纖指亂垂絃下柱折釵爭墮舞時腰
最憐頃刻同開謝只費三竿日便消

景州董子祠

西風殘照廣川城董相祠邊感慨生官秩稍增秦博士
文章獨闢漢西京醇儒豈以科名重濁世無如經術輕
却笑武皇親制策牧羊牧豕盡公卿

大風商家林待渡

波濤動我前朔野何汪洋行行忽迷路欲渡川無梁老
馬徘徊鳴北風寒且僵輕冰拆沮洳澹日沉輝光平生

湖海遊汗漫殊未央禦窮不有命試以一葦杭隔河見
人家煙火靄漁莊苦辛脫彼岸樂踰還故鄉問途倉卒
間夷險豈有常明朝難逆料聊復索酒嘗

奉題阮亭先生倚杖圖

誰與先生貌一丘柴門以外即滄洲殘霞紅上鯉魚尾
遠水碧於雄鴨頭風定垂垂綠楊影雨餘咽咽涼蟬秋
幾時真裹幅巾去容我來隨杖履遊

除夕過西厓齋西厓與梅人赤孖方分韻賦詩

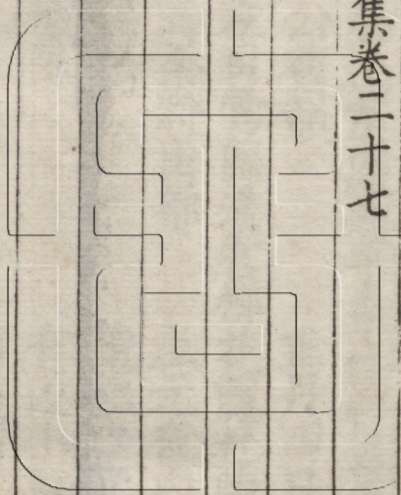
余以事先行續和一首

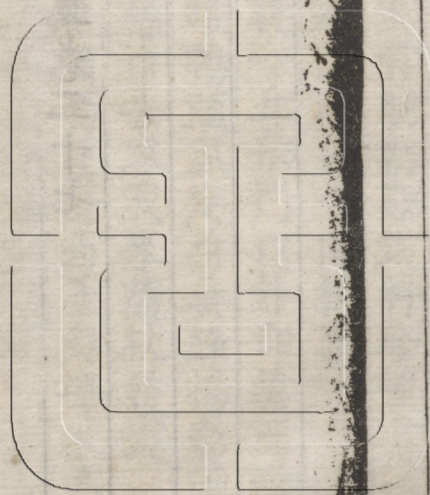
老來驚節序除夕倍相關官舍靜無事旅人猶未閒鏡
中無黑髮枕上有青山頗怪京華道一年三往還

予今年正

月入都七月南
歸十月再至

敬業堂詩集卷二十七





敬業堂詩集卷二十八目錄

偷存集

題費而奇畫水仙月季花

題家聲山所藏趙子車修竹吾廬圖次卷中陳

眉公舊韻

正月四日集朱悔人寓用

郎左司鶯歸漢宮柳花隱杜陵烟為韻分得歸

字時余將出都

上元夜白溝旅店遇王文

子編修

趙北口喜晴

景州城外

有以小車載鷓鴣者戲作

出山

河濱墳

二月六日舟泊白田喬無功介夫兄弟招同王方

若飲縱棹園梅花下用東坡雨中看牡丹韻各賦二首

虎丘買草花

出都時屬禹同賓之鼎作初白菴圖取東坡身行
萬里半天下僧臥一菴初白頭詩意也余自己
未出遊計道里所經視先生奚啻十倍今白髮
且滿頭矣所居園池之東有閒地數畝擬結茅
其上而資奔適之不潰於成輒題數語以堅初
志覽者勿笑道旁之築也

蔣樹存招集繡谷交翠堂分得江咸二韻

張日容匠門書屋落成索題句

繙經集

陳補思聞余歸自吳中以詩見嘲次荅二首

讀楞嚴經二首

六月二十夜

德尹止一子初生時余名之曰阿願六歲而殤三

詩哭之

六月廿二夜大雨

立秋日馬寒中素村見過

雨後獨行池上

陳允文見過用余與補思

唱和韻作詩相投次荅二首

窗前茶蘼秋後復發花

促織

德尹自妙果山避暑歸五

疊魚字韻

病枕口占

即事二首

病後過竹垞先生齋

東湖舟夜

喜竹垞先生至

同竹垞德尹過馬寒中山居

同遊菩提寺

補思再疊魚字韻見寄經

秋乃到次荅二首 立冬日小飲

吳船花燭詞為談未菴賦十首

題永福寺詩僧得川詩卷

得川疊前韻從余問詩法戲荅之

次韻題施翼聖東荒田舍圖

壬戌秋自黔中歸張遠子游為作淮陰抱膝圖辛

巳冬至夜偶一展閱感歎之餘自作二絕句附

諸君題詠後

題朱楫師所藏顧咸三畫

羅浮五色蝶二首 德尹久留杭州有卜居西

溪之意歸來以詩索和次韻二首

寒中次前韻見寄再荅二首

馬素村疊魚字韻見寄八疊前韻

再疊卜居韻荅素村二首

十二月十六日雪同德尹作

歲杪有感三疊卜居韻示德尹二首

十疊前韻荅寒中二首

早春謁座主清溪徐公席上賦呈

不到西湖四年矣壬午春分前三日與鄭春薦同

遊感賦

贈楊遠卿年伯二首

立夏日同年顧書宣招陪座主徐公泛舟紅橋歸
憇天寧精舍看牡丹座主有詩恭次原韻

兒建新任東鹿縣令將挈諸孫赴署先寄詩二首
中元後三日渡河題王家營旅壁

舟過寶應喬無功以家釀見餉今日旅舍悶坐聞

楊次也在清江浦欲邀與共飲而為風雨所阻

客舍喜晴
觀牙忌與祖騎驢戲作短

歌

重興集題壁

峒岵田家

秋山曉行

汶河大石橋六月為大水所壞亂流鞭馬而渡

晚至堵莊

磨驢行

旅壁見錢亮功徐學人唱和詩戲次其韻

蒙陰縣南十五里早飯豆花棚下

黃河厓大水斷路由董樹口晚投苦水舖

初入東鹿境

八月十五日鹿城對月偶

閱樂城集有中秋次韻子瞻夜字韻二詩即次

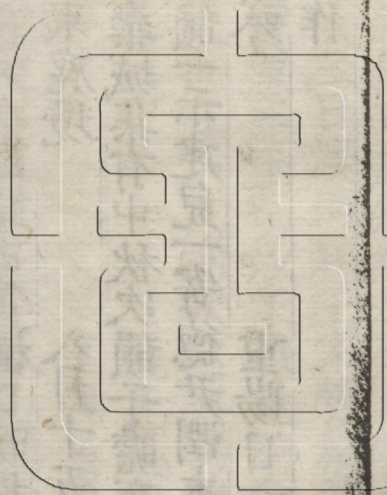
其韻一示建兒一寄德尹潤本信庵諸弟

習射吟

重陽日一畝園登高同德

尹作

敬業堂詩集卷二十八目錄終



敬業堂詩集卷二十八

海寧查慎行悔餘

偷存集

起辛巳正月至四月

辛巳四月舟過吳門遇盜出都以後詩約五十餘
首胠篋以去無一存者閒中記憶偶得十數章題
曰偷存集

題費而奇畫水仙月季花

水邊林下各幽姿春在梅花未吐時誰替天公管正月
一梢初點淡胭脂

題家聲山所藏趙子車修竹吾廬圖次卷中陳
眉公舊韻

猶記年時載酒尋故廬煙雨別來深誰云阮巷分南北
宛是吾家舊竹林

正月四日集朱悔人寓齋用郎左司鶯歸漢宮

柳花隱杜陵煙為韻分得歸字時余將出都

遊子不得意春風滅容輝家家朱門開孤雲欲誰依以上

四句俱集前人詩無酒肯沽我累君典春衣我行興已闌君任

願亦違千薪壓百首刺天看羣飛苦竹歲不實鳳兮宜

忍饑素絲雖云長莫借鄰人機獨持耿耿意遲暮將安

歸昔別踰十年後會那可幾交情重末路毋使音書稀

上元夜白溝旅店遇王文子編修

獨客歸衰薄新年酒價增平沙千里月冷市幾家燈解

近歡何極麓狂老尚能被君嗤好事題壁記吾曾今宵

入窗早去日小鬟如我長
余五年前過此題詩也

趙北口喜晴

渙渙冰初釋葱葱樹向榮水浮雄縣動沙過鄭州輕客

飯魚蝦氣村場鼓笛聲鄉心兼節物屈指急歸程

景州城外

遙遙廣川城望望十里塢連日北風多春冰開復合

有以小車載鷓鴣者戲作

鷓鴣本在舟忽作乘軒鶴大似水鄉人騎驢客京洛

出山

穆陵春意動農事正相催屈曲山程盡微茫野色來牛

羊乘麥短鵝鴨喜池開消息逢人問淮南正早梅

河濱墳

河濱卿相墳窀穸今幾世雨中兩翁仲對我若流涕前
年水沒腰去年水浮髻淪胥眼中見已作駸駸勢我笑
謂石人汝憂亦良細淮揚百萬家十室九沉瘞可憐桓
司馬欲以堅保脆石槨三年成寧非速朽計

二月六日舟泊白田橋無功介夫兄弟招同王
方若飲縱棹園梅花下用東坡雨中看牡丹韻

各賦三首

我來大河北青草四野無淮岸初逢春滿園蓓蕾珠雨
氣入冰骨煙光潤苔膚池南有疎影竹杖行更扶

繞屋幾

平聲

百本出牆忽一枝一枝未全開餘寒尚相持

人情向花葉幽討及此時何當爛熳辰共賞桃杏姿

不到踰十年竹樹森然起主人漸頭白况乃吾與子

謂方

若對酒苦告歸斯言誠可鄙臨行還被肘勸我嗅花蕊

虎丘買草花

買笑談何易傾囊直為花憐渠兼客主伴我似浮家種
向吳兒乞歸從野老誇瓦盆茅屋底毋乃太奢華

乘戰中出都時屬禹司賓之鼎作初白庵圖取東坡身
平生行萬里半天下僧卧一庵初白頭詩意也余自

已未出遊計道里所經視先生奚啻十倍今白
髮且滿頭矣所居園池之東有閒地數畝擬結

茅其上而資斧適乏不潰於成輒題數語以堅
初志覽者勿笑道旁之築也

平生好遊不知止二十三年十萬里鴉飛不到

滇中雁山名

飛迴中有勞人雙屐齒而今老矣合歸田又指茫茫兜

率天妄想難酬成佛願把茅聊縛定僧禪

蔣樹存招集繡谷交翠堂分得江咸二韻

初來客欲迷桃陽久住君堪比石淙繡谷好風鶯歷歷

綠陰微雨燕雙雙一軍騷雅尊前壘四僻溪山畫裏窗

芝草坊名吾久識不緣入座始心降

山堂昨日枉華絨

前一日令叔楊孫書來留行

且緩歸程半日帆開

徑自來原屬蔣入林從此又交咸來如獨雁貪隨侶飲

似長鯨笑立監記取逃觴多謬誤淋漓酒汁在青衫

張日容匠門書屋落成索題句

五架三間八九楹重來已聽讀書聲開池疊石經營始

鬼運神輸指顧成杜甫堂新非背郭陸雲屋老只依兄

一庵未遂誅茅計大笑吾才不及卿

余欲結初白庵至今未成

緇經集

起辛巳五月終壬午九月

妄念稍萌遂成障礙自我致寇於彼何尤從此洗

心皈釋典未必非天之全我晚境也戒之哉

陳補思聞余歸自吳中以詩見嘲次答二首

忽傳尺素到鯨魚對客開緘一笑餘道力未全宜有此

天花已散試何如綠林豈易求知已

來詩云故知豪客今逾俗豈是詩名

如涉弗白髮原應早結廬若問窮歸何事業尚逃小劫剩
殘書

老去真同半面魚

見會稽志

從教比目笑王餘

左思云雙則比目片則王

餘長須赤脚差相稱法喜維摩總一如子敬偷存無故

物伯淮歸去有精廬繞籬添種平安竹又費東園問訊

書

讀楞嚴經二首

水土定浮沉大輪轉風火胚胎互融結大患緣有我蠹
行欲右旋奈此磨盤左執持去成見所寓胡不可
塵根遞纏繞畢竟同生異如結既縮成是一要非二一
成仰方便六解當以次觀性證三空解脫亦如是

六月二十夜

幽室忽已夕有聲作雷鳴胡為乎來哉熠燿方宵行象
年耿無寐夜氣延虛明林靜風不交天空月徐生聲光
同一寂夢覺胥忘情

德尹止一子初生時余名之曰阿願六歲而殤

三詩哭之

初生與發無窮願到此翻成有漏因汝伯為誰開望眼
乃翁渾似哭成人誤投珠掌償前債妾冀金環認後身
四十九年羈旅恨

東坡哭幹兒詩云吾年四十九
羈旅失幼子德尹今年五十矣
喚回

殘夢倍傷神

翁歸端為汝求師

德尹今春請假
將挈家北上

已是秋來上學期每

為杜家誇驥子忽驚白老失龜兒愛河縱涸湏千劫苦
海難量為一慈得似旁人強相勸不禁老淚亦交垂

吾生早受多男累得子中年未算遲一慟竟成千古痛

十年重續四殤詩十年前連喪諸姪
余曾有四殤詩孩提長養原非易

老大生存祇自悲借取劉郎詩作識一枝吹折又生枝

六月廿三夜大雨

風如車輪東北馳雨如車軸西南垂蛟龍尾焦海水立

虎豹股栗山林移二更小劫須臾過不礙先生高枕卧

一林竹影過墻東殘月如新剛半破

立秋日馬寒中素村見過

好友兼秋到新涼似病餘數莖添白髮一夢過紅蕖自

笑貧逾甚翻憐迹未疎盤餐論後約手自種園蔬

雨後獨行池上

誅茅斬竹杳無期廢圃頻來為此池我與鷺鷥同照影

白頭相對立多時

陳允文見過用余與補思唱和韻作詩相投次

答二首

剝啄聲中住木魚清風來值午茶餘客嘲賓戲聊相答

失馬亡弓只自如亡弓豈須求失馬不必涕秦
少游東城被盜詩中句也梧葉打

醒庵主夢槐花踏過野人廬留君小作湏臾住省得敲

門再寄書

去意難回縱壑魚獨留詩味付吟餘舟痕契劍癡何益

敬業堂詩集卷二十八
九
麈尾拈花笑弗如尚恐波瀾生古井肯容荆棘長神廬
口頭截斷君休問看取新抄貝葉書

窗前荼蘼秋後復發花

自從三月春歸後引蔓抽條漸出牆但愛秋來有花看
不知中已閱炎涼

促織

草樹荒庭合何來絡緯啼夜長時斷續風引忽東西故
傍殘燈急俄催片月低空機委墻角感物悼亡妻

德尹自妙果山避暑歸五疊魚字韻

十日齋廚聽粥魚歸來又續黑甜餘誰無痼疾難相笑
各有風流兩不如禮斗便應朝絳闕尋僧何必到佳廬

從今分辦晨昏課我讀楞嚴爾道書

余方留心內典而弟舉家持斗齋故

云云

病枕口占

小雨已過風颺颺老人卧病亦在樓長天又推月東出
大火欲掣河西流秋聲蕭蕭遠如許元氣浩浩當誰收
大千起滅了無際靜視此身同一漚

即事一首

俗吏讐詩客文書惱病夫吾方入蓬藿爾自養萑苻憎
主非羣盜藏奸豈具區世情多叵測即事一長吁

萬古一碁局言平最不平獺窺魚穴靜鳩伺鵲巢成物
性論強弱天機近鬪爭但教風作質有觸自忘情

出楞嚴經

病後過竹垞先生齋

偶因風雨宿君家，勸枕無眠到曉鴉。
起向曝書亭上坐，一池荷葉兩三花。

東湖舟夜

夜好偏無月，天空頓覺秋。
風兼雙鷺起，水帶一螢流。
樹氣船船露，燈光寺寺樓。
十年曾載酒，落魄笑重遊。

喜竹垞先生至

荒村積雨餘，秋水方沒埭。
蛩然足音至，啓戶蓬蒿礙。
三徑懶未除，一牀涼可對。
先生本師事，折節到儕輩。
我貧家少書，倒篋肯見貸。
蒙求不嫌噴，過我仍捆載。
茅齋月露清，氣壓酒盞內。
高談如赴敵，薄病遂巡退。

同竹垞德尹過馬寒中山居

馬氏好兄弟，卜居傍層崖。
青山滿牆頭，羅列如髻釵。
杖藜約朱老，興到相與偕。
不辭步履遠，及此秋光佳。
欵我非俗情，赴君有奇懷。
筮易得酒食，遂以衍名齋。
寒中書屋名衍既飽還讀書，桐陰落空階。
人生貴稱意，作計殊未乖。

同遊菩提寺

路轉稻花村，山田間腴确。
肩輿入古寺，墻宇半圯剝。
林高樵斧稀，時有一鳥啄。
居僧不耐靜，辛苦事詩學。
世界無寂喧，心源異清濁。
叩余笑不答，待彼迷自覺。
何處一聲鐘，殘陽在樓角。

補思再疊魚字韻見寄經秋乃到再次答二首

真成一往侶禽魚結習都消洗硯餘雅謔從人嘲孝本
繆恭無令重相如雪霜頭髻秋歆帽桃李心花夜照廬
好是兩鰓同嬾病半年初答暢當書

投我三章比梵魚初機未契且留餘法門猛叩無方便
疑網重開有譬如萬劫黑風迴客夢一輪白月到吾廬
此中何句堪酬對翻怕匆匆索報書

立冬日小飲

枕囊秋夜長檐齒冬日短人生如病瘧寒暑遞流轉黃
葉墜空庭疾於丸下阪鏡中好顏色去我不少緩百念
委昨非一閒就今嬾床頭酒新熟吾量殊易滿小飲即
頽然西窗有餘暖

吳船花燭詞為談未庵賦十首

蘇臺人說是瑤臺銀燭光中寶扇開便把重陽當七夕

分明昨夜渡河來

佳期在重九前一日

小住吳門又幾旬蓬萊清淺話前塵多憑一念回仙意
憐取當前背癢人

自從踏鼓罷朝天辜負香衾四五年萬頃煙波誰管領
只消一隻五湖船

紅槎碧落記程程博望歸來別有情

時未菴初自河工歸

畢竟有

星難替月鏡奩秋讓一輪明

兩槩如輪夾畫艫水沉風細不開窗鴛鴦湖外鴛鴦鳥
排到前溪盡作雙

蘇東坡詩集卷二十八
九
洒墨含毫色色工玉臺唱和有人同風流白石真堪笑
但解吹簫伴小紅

取次園林放耀空兩頭絃管不教隨費他幾管生花筆
曉畫蛾眉夜和詩

不用攜家傍斗邊頻伽好語自能傳齊眉新注長生籍
知是蓬萊最小仙

曾趨粉署殿東廂雞舌猶餘舊賜香好唱新翻新樂府
賀新涼是賀新郎

消磨綺語已多年色界重生兜率天借取薰衣香一瓣
鹹余成佛爾成仙

題永福寺詩僧得川詩卷

蜜殊不作參寥没湖上詩僧久寂寥頗訝名山虛法器
忽傳逸韻繼江潮招呼猿鶴隨孤磬收拾煙霞貯一瓢
倘許往來成二老借余閒地結團焦

得川疊前韻從余問詩法戲答之

唐音宋派何須問大抵詩情在寂寥細比老蠶初引緒
健如強弩突迴潮間來謹候爐中火衆裏心防水面瓢
不遇知音彈不得吾琴經變尾全焦

次韻題施翼聖東荒田舍圖

宛轉溪橋有徑通竹梧新長屋邊叢市聲只在牛羊外
吹散蕢洲一箬風

壬戌秋自黔中歸張遠子游爲作槐陰抱膝圖

辛巳冬至夜偶一展閱感歎之餘自作二絕句
附諸君題詠後

夢中惘恍豈無夢身外依稀別有身道是故吾吾不識
那將顏狀問他人

二十年來共唱酬詩名曾向卷中收故交大半已黃土
剩爾人間作白頭

題朱楫師所藏顧咸三畫羅浮五色蝶二首

山中木葉尋常化野老籬邊作伴遊驚見畫圖新樣好
夜來高枕夢羅浮

問渠多有幾銖輕栩栩能傳紙上聲好笑虎頭癡獨絕
欲將蛺蝶占時名

德尹久留杭州有卜居西溪之意歸來以詩索
和次韻二首

野外橋邊水竹村不曾移徑改籬門一冬雪少疎梅綻
百里人歸喜鵲喧耕織終當課奴婢田園豈易委兒孫
卜居河渚原先志重與殘年對榻論

三間老屋任東頭怪底仍如不繫舟但使年豐還俗儉
何妨弟勸且兄酬窮奢志願求偕隱勇退風期望急流
待得手栽黎棗熟他時相對且忘憂

寒中次前韻見寄再答二首

煙火依依十里村也如對宇望衡門桑榆候暖差空晚
鷄犬聲凡亦覺喧萬事為農長沒世一經失計又傳孫

空花眼界原無定此境須從靜者論

門開甘露此峰頭夜半誰能負壑舟忍鎧力持俄破戒
箭鋒機鈍已難酬鴻濛世界憐搏土香象江湖要絕流
肯與維摩同丈室本來無疾更何憂

寒中久不作詩忽為余兄弟觸發次

章訊余從事內典故仍用禪語為答

馬素村登魚字韻見寄八疊前韻

拙於鳩更懶於魚百念俱灰白髮餘已覺浮名原假設
未知禪味究何如隙窺野馬紛無主粉蝕爪牛累有廬
炳燭光陰君錯料只圖遮眼不看書

再疊卜居韻答素村二首

我愛郎家半日村碧池一眼正當門魚龍得氣時方蟄

鵝鴨如雲凍不喧三徑居鄰惟二仲兩家婚媾到諸孫
棧羊篩酒何年事五岳遊須次第論

造化茫茫命壓頭諾星何處證般舟一身有母尤應惜
四大無恩可要酬叔寶神情非俗士孝章才氣本名流
村場酒賤須勤置相勸休為織室憂

來詩有不自釋者故以此廣之

十二月十六日雪同德尹作

野濶朝煙未起厨一行老樹帶鴉枯海天勢合山加峭
水墨痕消畫亦無醉拍松筠誇我健戲搏獅象駭兒愚
何當便作堅牢玉長與先生暎白須

歲杪有感三疊卜居韻示德尹二首

西枝覓地豈無村栗里歸來尚有門巢鵲占風聊自穩

山蜂割蜜為誰喧賣薪分老朱翁子負土深慙祭弟孫
此意旁人應不諒家貧何事敢輕論

一回相對一回頭往事真難記刻舟勘破官情成汝懶
放低詩格待余酬煖憑爐火迴陽氣靜送冰溪過狀流
白髮蒼顏還自笑年來方欲治幽憂

十疊前韻答寒中二首

勿將磊落笑蟲魚冰雪崢嶸又歲餘彈罷孤絃聲寂若
鑷殘衰髻影皤如小槽酒滴鄰姬甕古篆香消佛子廬
漸覺心平無怪事不勞咄咄向空書

曾思大海掣鯨魚牙後誰甘拾唾餘蕭索輪囷吾若此
飛揚跋扈爾何如孤燈吐燄虹搜僻萬木無聲雪壓廬

最後兩篇尤奪氣免冠應謝不中書

早春謁座王清溪徐公席上賦呈

以下壬午

開遍梅花薄雪餘春來重擬昇籃輿十年風月吟難盡
師自甲戌春歸林下將十年矣百里溪山畫不如慧業種將成佛後精
神強似挂冠初一莊荒後無他宅天護先生萬卷書
草堂去冬被火故云

不到西湖四年矣壬午春分前三日與鄭春薦

同遊感賦

多年不赴故人期湖上風光異往時紅杏橋欄遊冶騎
綠楊亭檻御書碑劉郎前度花誰主杜牧三生髻已
絲口業粗償殘債盡尚煩君記權歌詞
已卯二月曾作西湖棹歌詞十

二首已失其藁春
薦頗猶記憶也

贈楊遠卿年伯二首

麈尾犀株借美談直從公府指潭潭將軍大樹移關右
太守名花載日南長見恩光留卓午最宜風景是春
三多緣難穩東山卧五馬行看益兩驂

茱萸灣口蜀岡南勝事年來一倍添九曲晴波春縱棹
二分明月夜鈞簾門前綵戟連昆友膝下才名起孝廉
謂同年
曉先漫說黃金曾鑄印世家原自重牙籤

立夏日同年顧書宣招陪座王徐公泛舟紅橋
歸憇天寧精舍看牡丹座王有詩恭次原韻

濛濛柳絮風淡淡櫻桃雨孤城迤邐盡一水沿洄渡此

都洵繁華里俗鄙淳素橋迴彩鷁轉石亞朱欄互何期
寂莫遊復此陪杖屨時來感節物境往餘詩句不到今
九年甲戌初夏隨公
南歸曾過此依稀記前路家家好亭館恨不留

春住有如別故人臨去屢回顧勿嗟春向晚千載猶晨
暮獨喜松栢姿恍然仙者遇先生近於
仙術有得耆英舊同社雲

散星布濩興發偶重來神清獨如故濤江不能限塵土
詎能污佳景際清和名花賞修嫖將車弟子職繞膝孫

曾趣時任可文
于俱隨侍叩道發羣蒙會心歸一悟晒劉藉糟粕

卑庾工詞賦白日為公長蒼顏為公駐願從千日醉媿
托十年樹

兒建新任束鹿縣令將挈諸孫赴署先寄詩二

首

得邑淳沱上孤城深晉間初聞猶恐誤相慰始開顏汝
性差宜僻吾來亦愛閒畿南風土好不礙少溪山

隱德凡三世微名爾倖成家聲關不細民社寄非輕廉
豈沽名具卑宜近物情譬如行萬里安穩視初程

中元後三日渡河題王家營旅牋

潦退河壩與岍平舊題詩牋半欹傾北袞莫笑今年蚤
頭白羞偕計吏行

舟過寶應喬無功以家釀見餉今日旅舍悶坐

聞楊次也在清江浦欲邀與共飲而為風雨所

阻

故人貽我喬家白欲喚楊郎共醉眠生被大河橫截斷
雨昏風惡渡無船

客舍喜晴

茅舍欣初霽征途悶久淹河聲秋易壯日氣午仍炎異
俗全家駭空囊十口嫌兒孫頻問事繞膝挽吟髯

觀无忌與祖騎驢戲作短歌

兒童生長便舟居眼中不辨騾與驢牽來信口以馬呼
上下左右須人扶一日駸駸防不虞兩日妥帖稍自如
三日脫轡膽氣麓趨捷意將誇老夫老夫年當三十餘
從軍遠走西南隅露青竹鞭生馬駒徑渡鳥道如莊衢
豈知今來衰病俱髀肉消盡腎無膚前瞻後顧悔識塗

曷不歸去勤耕鋤看牛舐犢雞哺雛平生不識馬新息
據鞍矍鑠何其愚

重興集題壁

昨去因逃水今來未算家巢林無定燕啄地有饑鴉風
折青蒲葉籬高紫萸花浴蹄如可活猶聚兩三蛙

峒崕田家

雷鳴田種占城稻

田無水利者為雷鳴田見樂城集占城旱稻不資水而生見宋史

不信人間有水荒見說今年猶苦潦可憐井底是淮揚

秋山曉行

忽從山麓上山椒忽轉山腰路一條露草燈明雞喔喔
風林月黑馬蕭蕭行人曉起偏多伴古渡秋來未有橋

正是新涼好天氣喜逢霽色又連朝

汶河大石橋六月為大水所壞亂流鞭馬而渡

怒水衝橋斷崩沙壅石平亂流風勢急到岼馬蹄輕直

怕秋多雨偏空晚放晴路難頻却顧盡室歎長征

晚至堵莊

淺草依頑石纍纍似伏羶羣兒啣瘦俗久客解方言犢

放斜陽岼鴉盤早穫村趁虛人散盡冷落近黃昏

磨驢行

山家養驢供磨麥石縫隨身落輕雪前遮兩目後被鞭

步步團團踏陳迹

用東坡詩中語

君不見雕鞍玉勒紫金羈暮

越朝燕掣電馳八百里牛千里駿等為人役莫相疑

旅僻見錢亮功徐學人唱和詩戲次其韻

年來漸喜識生涯
讀罷楞嚴讀法華
共道子綦初喪偶
豈知靈運久忘家
行依古佛賢千劫
笑閱人情鬼一車
寄謝杏林雙燕子
維摩別自有天花

蒙陰縣南十五里早飯豆花棚下

荒溪曲折凡三渡
草屋欹斜只半間
不負一餐留客坐
豆花棚下看蒙山

黃河厓大水斷路由董樹口晚投苦水舖

黃河故道久揚塵
驚見狂瀾限禹津
已是泥塗又陰雨
載濡馬首况車輪
野航待渡如須友
村落初經屢問人
可但平原成畏路
此來何處不逡巡

初入東鹿境

衡水橋邊路西來
小邑偏人家多瓦屋沙
陸少聞田露
白收棉後秋紅支
棗天鄰封紛水旱
容易得豐年

八月十五日鹿城對月偶閱樂城集中秋次韻子瞻夜字韻二詩即次其韻一示兒建一寄

德尹潤本信庵諸弟

陸川城中連日雨
草橋霽色空
今夜滹沱南徙故道存
疑有蛟龍伏潭下

城南草橋之下滹水成潭相傳為滹池故道

水面團團月

東吐城頭灑灑河西瀉
空庭置酒荇藻間
古栢高槐互相亞
廿年塵坌今已泐
此夕清涼天所借
吏曹初散不聞呼
好客能來何用謝
人言僻縣少公事
我愛閒居似

村舍不教僮僕課雞豚聊與兒孫給藜蔗一杯對飲要
無愧九折驅車終可怕平生慣被醉尉嗔但恨未逢劉
四罵

曾聞海賈海上言萬里陰晴同此夜可憐南北各相望
片月東升日西下少年狂飲不論命欲卷黃河向身瀉
今來滿盞輒不勝甘讓人豪退居亞感時紀物行自歎
裘敝囊空復誰借忽見關榆葉互凋懸知庭桂花應謝
清光過眼如流汞故國回頭真傳舍豈無白酒配黃雞
苦憶紅菱兼紫蔗壯年離別初不覺此日羈遲老尤怕
何當歸作玩世翁肯以文章供怒罵

習射吟

朔野秋早寒枯楊北風橫朝來見獵喜欲試角弓硬分
棚無舊侶努力行復更稍辨良窠材粗諳燥濕性兒童
視遊戲君子規德行嚆矢壯先聲雕翎鼓後勁持盈詎
非力入彀終有命一勝何足矜相形乃知病從禽過多
詭反已鵠必正技小道亦存年衰心少競聊為習射吟
庶比良友諍

重陽日一畝園登高同德尹作

一笑相從亦偶然勞生誰料再遊燕黃花濁酒憐佳節
老樹空庭感昔年對榻翻牽連夜夢登高獨欠故山緣
只應鴻雁如兄弟不忍分飛便各天

敬業堂詩集卷二十八

Table with vertical columns containing faint text, likely a list of poems or entries.

敬業堂詩集卷二十九目錄

赴召集

赴召紀 恩詩 并序 二十日 召赴行宮 欽

賜御書程子視箴一幅恭紀十六韻

二十八日 召試南書房

與揆愷功學士同試南書房感舊成句

南書房敬觀 宸翰恭紀十二章 有序

冬雪十二韻 為泗州李蒼存題秋穫圖

二首 奉題太司寇新城公荷勩

圖 蠶尾山圖再為新城先生

賦三首 送楊旣明倅廬州兼寄張

建陽太守

擬玉泉山大閱二十韻

盆中二咏吳元朗齋分賦

賦得歲寒堅後凋

集汪東川祭酒齋賦得風

潮泊島濱卽次祭酒原韻

奉和 聖製咏雁恭次原韻

恭和 御製爲考試歎原韻

早春喜雪

彤庭雪霽

雪後與楊崇木編修步入後左門

除夕前一日晚出東華門口占示錢亮功

京師與德尹守歲用少陵飛騰暮景斜句爲韻各

賦古詩五首

癸未元日 乾清宮早朝

朝會樂器歌

恩賜砥石山綠硯恭紀十

韻

初四日雪中隨 駕赴西

苑夜宿自怡園賦呈揆愷功院長二首

雪後與聲山紫滄同直 暢春園二首

上元前三日自怡園觀燈上相國兼呈院長二首

連日賜 御饌恭紀 十四十五夜 召入西苑

賜觀煙火恭紀七言絕句八首

恭祝 萬壽詩十二章 有序

新荷

三月二十六日分 賜南書

房入直諸臣瓶中牡丹 臣 慎行得鞞紅一朶恭紀

四月初四日 殿庭對策恭紀

初七日 太和殿傳臚恭紀

初九日 恩榮宴恭紀

恭和 御製初夏新晴較射

十五日 保和殿引見 欽授翰林院庶吉士恭

紀 十九日 午門賜鈔恭紀

二十日 文廟釋褐恭紀

二十一日 赴 暢春苑謝 恩恭紀

送高江村先生南歸即次紀 恩六章原韻

四月二十三日 分賜西苑入直諸臣 御書扇

臣慎行得 聖製泊舟惠山詩恭紀八韻

謝 賜玻璃眼鏡二首

端午日西苑 賜饌恭紀

賦得夢破蓬窗雨 題少宗伯孫樹峰前輩扇

頭榴花 王麓臺前輩為余畫扇自

題其後索同直諸君和

潞水歸帆圖為諭德姪賦

瀚海石歌奉 旨作 寄祝汪葦齋年伯七十壽

時官鞏昌郡丞 奉 旨免赴教習廳賦呈

院長揆公

敬業堂詩集卷二十九目錄終

敬業堂詩集卷二十九

赴召集

起壬午十月
終癸未五月

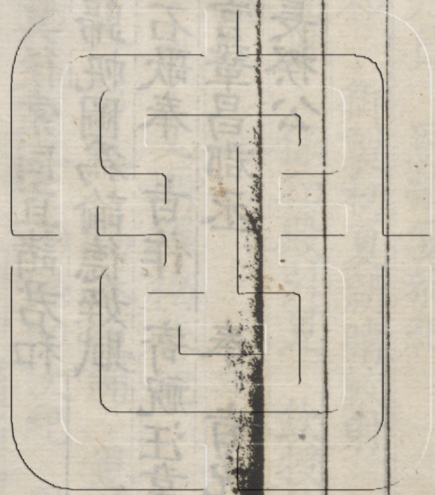
赴召紀

恩詩

并序

海寧查 慎行 悔餘

欽惟我 皇上聖德神功遠邁千古薄海內外含
 生戴性之倫無一民不被仁恩無一物不沾麗澤
 巍巍蕩蕩謳頌難名屬者黃河底績 鑾輅南巡
 警蹕無聞輕裘減從貿載不遷夫市肆畊犁不輟
 乎農郊回陽春於青霜白雪之辰駐宿衛於部屋
 茅簷之下無非勤求邳理念切民依臣東海鮑生
 偶客畿輔竊聞 駕涖德州方與田夫野老抃舞



歡欣共効昇平之頌乃今十月十七日直隸巡撫

臣李光地傳 旨召 臣趨赴行在 臣即於 臣子克

建束鹿縣署中星馳就道匍伏宮門伏念 臣齟齬

失學壯歲居貧年逾四十始舉於鄉三上禮闈未

成一第自惟賦命蹇鈍寸進無階幸逢 堯舜之

君自甘畎畝之樂不知微賤姓名何由上達聞

命之下慙恚徬徨罔知所措敬賦紀 恩詩二章

恭呈 御覽可勝惶悚之至

聖謨平土奏安瀾 詔舉時巡萬國歡桐鼓無聲傳過

輦場功初畢候鳴鑾 恩波先沛三春雨瑞雪都忘十

月寒微賤不知天上事謳歌遙向彩雲端

睿藻紛續布九垓麗天雲漢竝昭回 是日 領賜山東大小臣僚御書數

十觀光豈獨臣鄰喜就日爭隨父老來作息自安歌帝

力勞求何幸及凡材祇應 聖王同元化雨露沾濡到

草萊

二十日 召赴行宮 欽賜御書程子視箴一

幅恭紀十六韻

警蹕除黃道周廬列紫垣勤民同舜禹邁德媿義軒戶

戶安淳俗人人覲 至尊萬幾多暇豫八法自騰騫龍

鳳爭跳蕩虹霓互吐吞祥光昭法象健體協乾元揮霍

風雲勢涵濡雨露痕堯文紛煥采宓畫久窮源徧渥奎

章賜仍傳 詔旨溫頒來皆琬琰捧出盡瑤琨下逮慙

孤梗殊榮荷 九閭瞻天初見日學古莫窺藩箴守儒

家說書驚 御筆援祗承雖往訓敬凜即 王言拜舞

隨寮案珍藏示子孫傳家何以報世世頌 君恩

二十八日 召試南書房 自此奉旨每日入直

屢下南宮第俄聞秘閣開一經雖舊習六論本非材 宋時

秘閣試六論 不敢他途進終慙 特召來平生無夢想今日

到蓬萊

與揆愷功學士同試南書房感舊成句

天上青雲客人間白雪翁交新 雙闕下話舊十年中

詩讓揮豪速文慙起草工 宋時秘閣試論至蘇子瞻始起草 薦賢名偶

玷慙愧躡追風 是日欽定愷召試十二人第一余第二

南書房敬觀 宸翰恭紀 有序

康熙四十一年十一月初八日 上御乾清宮發

御書一千四百二十七幅命大學士 臣張玉書

吏部尚書 臣陳廷敬工部尚書 臣王鴻緒副都御

史 臣勵杜訥右諭德 臣查昇展閱分類以備 頒

賜 臣慎行亦得隨諸臣後仰瞻 天日之光洵有

生之奇遇人世所罕觀者也欽惟我 皇上天亶

聖姿日新盛德法乾行之健殫 聖學之勤業懋

功純光華炳燿深宮無逸游藝入神自真書以及

行草由小楷以至擘窠或臨倣諸家或親書 聖

製有美畢萃無體不兼此雖古來專工八法終身

矻矻自名一家未有如是之多而且精者而臣於
拜觀宸翰之下仰見我皇上神功聖德冠絕
千古者更有蠡測焉伏讀御製北征凱旋諸詩
廟謨獨斷勝算萬全首惡伏辜餘寬祝網闢版圖
未闢之地臣史策未臣之邦我皇上宏猷偉畧
冠絕千古者其一也伏讀御製巡視河工省方
問俗諸詩莫九有以救寧恐匹夫之不獲萬姓已
共安於耕鑿一人恒自處於先勞遂致湖海安
流黃淮底績我皇上仁民阜物冠絕千古者又
其一也伏觀御書大學聖經一章旁至往詰先
賢格言銘序抉其精微摘其奧義采諸儒之懿訓

成昭代之典謨獨於程朱二子則不書其名我
皇上崇儒重道冠絕千古者又其一也伏觀御
書於晉魏六朝以逮唐宋元明諸臣名蹟無不手
撫心賞要皆棄所短而取所長集古今之大成爲
帝書之第一而紙尾必署云臨某某書我皇上
聖不自聖冠絕千古者又其一也臣一介微賤遭
逢盛事千載一時舞蹈謳吟自不能已譬諸秋蟲
春鳥生覆載之內亦知鳴天地之恩恭賦七言絕
句十二章以紀榮遇謹拜手稽首以獻
玉檢初開五色煙淋漓元氣滿中天 宵衣旰食無多
暇更洒雲藍十萬牋

咫尺丹霞映玉清
酥稜日射八窗明
忽聞風雨來天半
知是君王落筆聲

一畫真成萬世師
捧來千幅更神奇
銀河直與宸居接
無數蛟龍起墨池

金薤銀鈎結構新
爭看入聖又超神
即論藻采輝煌色
萬古羣推第一人

鉞合珠連琰琬垂
蠹應難測管窺欲
知伐叛安民畧
看取親書御製詩

遠自鍾王溯褚虞
百家一一手臨撫
兼長迥出專家上
要令諸臣奉楷模

霞蔚雲蒸露未乾
盡收造化入毫端
萬鈞腕力皆天授

欲補虞戈一筆難

良工巧匠日礪磨
淵鑒新鐫勝永和
不似當年淳化

閣帝王法帖本無多

朝退香煙護
紫宸御床綉帙展
佳辰綠雲新斲松花

硯特撤文房賜老臣

書訣原從王敬來
數行御札日星開
可知筆正由心

正入直多聆
聖訓回

鳳翥鸞翔勢莫攀
皇恩次第及千官
九重日月無

私照有目皆容仰
面看

禁庭纔到便沾榮
深愧無才答
聖明強作蕪詞比謠

諺
堯文魏煥本難名

冬雪十二韻

朔候連三白同雲匝萬家縱橫迷地軸灑汗極天涯樓閣高逾見簾櫳薄易遮漸從疎處密忽向整時斜老柳飛揚絮枯梅頃刻花氣沉千里雁寒噤幾村鴉暗掃遺蝗種潛滋宿麥芽逢年先應瑞是玉必無瑕積厚光搖海平鋪勢展沙歲功資醞釀春事踵繁華灞上吟情遠山陰客棹賒意中餘好景留作畫圖誇

為泗州李蒼存題秋穫圖二首

築屋不羨蕭貫之種松莫學杜子師西風吹熟半黃稻又是牛健鴉嬌時

淮南第一山邊住泗州南山米芾以為淮山第一山渦口十年長苦饑

家書昨日報秋穫勸爾有田胡不歸

奉題大司寇新城公荷耜圖

君臣際會唐與虞文章政事誰不如東家司寇魯大儒品望獨與經術俱晝日三接寵賚殊城南甲第輝御書帶經堂顏公手摹復以繪畫煩鴻臚禹之眼前浩蕩生江湖歸夢曉落扶桑隅齊州九點青模糊万木陰陰猿鳥呼春山欲雨雲作膚風帆亂走隨鷗鳧村深岍轉帶渚蒲綠楊如煙際平蕪中有一翁行荷耜我公豈是山澤臞神仙標格蒼眉須朝衫野服兩弗拘良田二頃宅一區人生此境何可無虞廷當時少此圖盛事缺載臯陶謨

蠶尾山圖再爲新城先生賦三首

依然小泊洞庭旁，公自扁舟興不忘。
試向東山看月出，繞身三十里湖光。

勿論石室與金庭，畫裏迴源別有亭。
七十二峯遮不斷，

別添蠶尾一痕青。

曾見趙松雪惜華秋色圖
蠶尾一峯青出羣山之外

千秋讌籍記東平，天寶詩人舊有名。
從此人間長見畫，故鄉山水屬先生。

送楊旣明倅廬州兼寄張建陽太守

薊北冰霜動早梅，淮南驛騎已先催。
春帆路轉藏舟浦，堠館花迎教弩臺。
名郡風流輸半刺，世家子弟羨多才。
桑枝麥穗君游政，何術能資佐理來。

擬玉泉山大閱二十韻

地闢丹稜汭天開，裂帛湖連岡環北極列。
曜拱中區鞬譯銷氛氣，風雲蓄睿謨不忘神。
武畧獨握帝王符，吉日將差馬先期已祭。
驅桓桓齊步伐，肅肅選車徒野曠。金鉦轉沙平，玉帳鋪一人躬。
鞞九校勇馳驅，鵝鸛知兵法。龍蛇入陣圖，雪光明組練。
寒律勁雕弧，憶昨三犁候親征。萬里逾行間，走英衛。
麾下拔孫吳，捷伐聲靈在。韜鈴將相俱，詩人賡虎拜。
士氣動山呼，振旅時方暇。回鑿日未晡，殊威宣逸士。
同軌坦經涂，典禮因時舉。櫓槍掃跡無，武功雖再續。
文德久覃敷，用邊昭無外。周防戒不虞，煌煌太平業。
磐石鞏皇都。

盆中二咏吳元朗齋分賦

一尺筍篸種低抽碧玉簪近人差免俗待汝幾成林不

少交加翠終輸瑣碎金若為鞭橫逸移向小庭陰細竹

不隨千樹暗東坡梅花詩江頭千樹春欲暗只似一枝斜愛入詩人閣

難忘處士家帶苔移客土傍火發唐花就我生春色依

依感歲華早梅

賦得歲寒堅後凋十二月十五日御試入直詞臣奉旨同作不用應制

體

物性終難改天行歲有常平時滋雨露晚節煉冰霜鶴骨清添勁龍鱗老變剛鬱葱生意在寒律總春陽

集汪東川祭酒齋賦得風潮泊島濱即次祭酒

原韻

森森停征權茫茫失遠汀雲隨風脚黑天偪浪頭青碧

石驚難定影沙駭未經直疑蜃氣化孤島似浮萍

奉和 聖製咏雁恭次原韻立春後一日

不戀江湖濶仍為北嚮鴻羽毛知自愛一一待春風

恭和 御製為考試歎原韻十二月二十三日考試各省學臣奉

旨

聖主嚴科詔御製詩為科場作深期積習更憐才程玉律警俗

發鐘聲既往應知悔將來勿任情欽哉奉 明命勉矣

立修名

早春喜雪二十六日應皇太子令

同雲迴合曙光中恰喜占年兆歲豐三白連緜餞殘臘
六花翔舞向東風映空有色高逾見到地無痕暖漸融
好借渡江梅柳意亟裁詩句報春工

彤庭雪霽

二十七日應
皇太子令

瞳瞳霽色落黃扉瑞靄遙生旭日暉白玉堦墀增皎潔
丹霄臺殿倍光輝融成雨露滋仙境化作陽和滿帝
畿共喜太平真有象宮梅苑柳漸芳菲

雪後與楊尚木編修步入後左門

淨洗東華十丈塵曉來聯袂向楓宸誰憐舊日聞鷄
伴又作殘年踏鼓人

除夕前一日晚出東華門口占示錢亮功

未許騎官馬誰能借蹇驢人憐三黜後自歎二毛初曉
入蛩兼駮昏歸步當車崢嶸冰雪裏草草歲將除

京師與德尹守歲用少陵飛騰暮景斜句爲韻

各賦古詩五首

勞薪無停輪弱羽宜退飛與子各秉晚初心尚依依川
流日夜東造化一逝機去者既不返來者終安歸百年
幾寒暑一夕毋相違

庭除帶積雪門巷餘殘冰雪後冰尚堅寒光互稜層照
我頭上髮射我窗上燈我醉兩不知流光兀騰騰桑榆
有餘暖忍凍非汝能

寥寥夜向晨冉冉歲云莫豈無一樽酒惜此佳節度雕

盤飪肥烹彼嗜非余慕斲罌貯旨蓄義取咄嗟具天明
有朝參飽啖黃齏去

壯歲輕別離東西浪驅騁迴思疇昔事過眼須臾景
明詔歛見徵浮蹤合萍梗半生參與商此夕形隨影再
拜感君恩官似居鄉井

兒孫在畿縣兄弟居京華計里五百餘相望如褒斜一
門盡旅食老境終思家此時山中梅苔枝應已花吾方
作歸夢街鼓幸緩擗

癸未元日 乾清宮早朝

三陽景運翊佳辰紫極傳來詔旨新雙闕倚天晴帶
雪千門銜日曉除塵金爐香引朝元路銀燭光分待漏

人親見堯堯初吐葉 龍飛四十二年春

朝會樂器歌

康熙四十二年正月初二日入直
南書房蒙 恩賜觀樂器編籥一

鼓二鐘一黃麾一塤一篪
一祝一柷一退朝恭紀以詩

雲門咸池及大章制作肇自炎與黃後來詔夏繼漢武
聲容綴兆遙相望或云象功或象德宮懸一一傳太常

洎乎秦漢寢失古器雖尚在意渺茫儒生好事強傳會
蒼龍朱鷺安揣量流傳往往入樂府遂薦郊廟登明堂

豈知元音關運數出與盛世鳴光昌 國家功崇德深

厚上有 堯舜垂衣裳八風從律星應紀亭毒四序昭

三光 一人穆穆慶交泰多士濟濟歌元良朝乾夕惕

日不足庭燎繼問夜未央肅雝臨保本家法儼覩列聖

於堯墻化成久道治累洽民返太朴仁風翔懷柔河岳
指帶礪撫馭畿甸巡遐荒北清狼望罷斥埃南拓鰲背
開封疆圓顛方趾悉受吏丹磬白雉爭來王麒麟在郊
鳳巢閣不貴異物夸禎祥太和之氣彌宇宙正賴雅樂
為宣揚吾君神智况天縱聖學孰測淵源長精通
緯數窮亥步博極典墳追羲皇黃鐘累黍辨清濁太族
截竹調陰陽文成雲璈扣金石詩就月窟諧宮商伶官
却立眾工伏御製親授協律郎豈惟神人胥悅豫兼
采法曲收遺忘每逢朝賀必合樂左右羅列東西廂
臣昨承恩預元會摳衣肅拜丹墀旁拓黃帕瞻黼座
近咫尺頰首心徬徨廣庭雪花開萸莢采殿日氣暎博

桑乍聞鈞天動九奏縹緲散入爐煙香始終條理何暇
晰但覺盈耳聲洋洋歸來恂恂疑夢寐曾辟一夜聆鏗
鏘明朝詔許觀古器始信大樂非絲篁編鐘編磬列
篋簾楹鼓田鼓齊輝煌旌麾奇綵繪螭虎簫管逸韻含
鸞凰塤箎祝敵狀各異据圖考證殊難詳天生耳目不
虛鼻帝錫聞見開聾盲虞廷當日傳搏拊鳥獸應節
猶低昂幸逢昌期邀異數及與百爾偕趨蹌歡心不覺
同率舞拜手敢謂希賡颺失詩遂歌記盛事萬年願
奉南山觴

恩賜砥石山綠硯恭紀十韻

扁石登廊廟良工費網羅出應逢盛際名始著若

阿養璞埋雲霧呈材仰琢磨潤流花上露青刷雨中荷

眉子殊難匹陶泓詎足多祇宜供 玉案敢望 賜鑿

坡染翰 恩長被含毫分已過拜嘉誠異數榮捧竝詞

科彩筆濡雙管踰糜試一螺便應焚舊硯涓滴浥餘波

初四日雪中隨 駕赴西苑夜宿自怡園賦呈

揆愷功院長一首

出城三十里飛鞚不曾停萬樹忽凝素一峯猶翠屏渡

橋欄宛轉漱石水清泠共識 皇情豫新畬二麥青

獵獵風欹帽颺颺雪點衣林塘迷野徑燈火候郊扉東

閣新詩好梁園舊客非東江白頭憐我在至性似君

稀

雪後與聲山紫滄同直 暢春園二首

西山帶雪高寒光際青天晨曦照積素萬木中含煙手

把右丞詩羣峰當我前幸無塵事擾兼以忘新年

宛宛紫界墻苑門開向東直廬在小東門內 窅然深山意近在

十步中林鳥已春聲細泉生遠風澄懷適有會咏嘯何

必同

上元前三日自怡園觀燈上相國兼呈院長二

首

碧香新試上元筩 詔許名園續舊遊下直一行同繫

馬入門幾步便移舟 宮中詩句元才子天下神仙李

鄴侯兩世 恩光皆眼見得陪賓從也風流

二分明月一分燈引入仙山第幾層洞口煙霞濃似染
雪邊亭榭暖如蒸林疎竹密參差見逕轉廊迴取次登
却向江湖回首十年重到夢何曾自癸酉以後不到十年矣

連日賜御饌恭紀

不識天厨味頻驚出大官調和從翠釜珍重對金盤
腹儉捫應愧恩深報漸難翻防饑朔笑待詔得加餐

絕句八首

閣道中分十里墻山西繞御園長夕陽消盡千峯
雪別吐紅雲捧玉皇
不夜城邊宛轉通廣場千步望玲瓏欲知九曲黃河勢

只在仙人一掌中

宮鴉飛盡暮天青百萬燈如百萬星併作晶瑩光一片
忽從銀海湧松亭

火齊珊瑚竝陸離山光林影互參差靜無人語來天上
微覺風搖五綵旗

布置高低儼列墉朦朧初被白雲封流星一綫飛空去

匝地漫天盡燭龍孟浩然詩門觀燈詩詩
門看火樹疑是燭龍然

百道金蛇閃苑城須臾萬鼓助砰鞞誤疑雷電前山起
勤政樓頭月正明

綵棚高架起鰲山銀燭光騰霄漢間寧壽宮中扶輦出
太平天子奉慈顏

虬箭聲遲玉漏中年年行樂與民同詞臣好紀昇平事
簫鼓連宵報歲豐

恭祝 萬壽詩十二章 有序

竊聞純禧永錫篤生有道聖人景命長新弘啓無
疆曆服詩歌嘉樂先推之保佑天申書行疇圖必
極諸康寧壽考既誕膺夫繁祉自久享夫歷年欽
惟 皇上體天行健如日之升質文持五運之中
道法冠百王之上嘉祥咸萃統元會而保合太和
尊號弗居屏顯榮而敦崇實政推虞帝協中之
化欽恤何啻再三師夏王補助之仁蠲賑動盈千
萬澤流漳溢則畿輔安瀾功莫淮黃則東南底績

舉曠典於時巡時邁播鴻慈於養老養賢凡茲德
意之覃敷悉本精神之強固歲惟協洽日在降婁
欣逢 聖壽之期適符大衍之數於時和風翔洽
化日舒長騎竹兒童識 天顏於過輦扶鳩白叟
瞻佳氣於 回鑾由勳舊以逮懿親自文臣以及
武衛獻三多之祝稱 萬歲之觴莫不慶溢山呼
歡騰虎拜臣慎行草莽陋質僻左孤踪遭遇 聖
明召依禁近臣之蒙 恩拔擢視多士為獨優臣
之感 德頌颺較羣工為倍切用敢不辭媮鄙敬
托謳吟葵知向日冀俯鑒夫寸心冀幸生階思仰
酬夫大造云爾

瑞靄凝 丹陛祥煙擁 紫宸 萬年三月節四海一

家春禮樂調元化謳歌屬 聖人敷天多望幸特為舉

時巡其一

睿慮周遐邇 皇猷冠古今堯階三尺土舜樂五絃琴

德自重熙洽 恩沾壽考深萬方均樂育帝謂本無心

其二

見說山東叟欣觀德化成蠲租憐歲儉賜粟惠春畊不

息 天行健無私 帝好生活人餘百萬軫郵荷 皇

情其三

翠岫三千丈崔巍上岱宗金泥除漢策玉檢陋秦封旗

拂天門樹雲開日觀峰仙山留五老擁蓋候 飛龍其四

鑾輿親閱視河水正平隄西受清淮弱東趨滄海低一

條鋪練帶千里亘虹霓永紀隨刊績朝宗萬國齊其五

川岳懷柔日乾坤奠麗中安流歸 聖算平土奏神功

桑柘連村遠來牟入望同不教傳 警蹕到處聽呼嵩

其六

一覽江天濶長流 聖澤深晴霞開海面燿火照波心

御墨蛟龍勢仙韶鸞鶴音扶桑占喜氣來往快登臨其七

春水江南路 巡遊紀昔年觀風來海嶠問俗上吳船

淳朴安畊鑿繁華輟管絃 天顏知有喜康阜勝從前

其八

千頃頗黎色重為 明聖開 宸章懸日月 睿藻煥

亭臺桃李乘時放煙波拂權來湖山真有幸直作小蓬

萊其九

秦淮民望切歸路又重經二水春流碧三山爽氣青香
煙迎不斷翠輦過還停愛戴心如一爭看萬壽屏

十其

宵旰勤三事清廉勉六曹與民同後樂為政必先勞

優詔辭尊號

回鑿沛雨膏

先一日大赦

魏魏功德在峻極

孰爭高一其十

地久天長運河清海晏期九如爭獻頌三祝竝摛詞謏

陋叨殊遇顛愚仰聖慈自慙同小草依托上林

枝其十

新荷西苑作

幾處葉田田池塘未吐蓮托根來上苑濯質自清泉

扇拂煙波動珠承雨露圓魚知游泳樂爭聚畫橋邊

三月二十六日分賜南書房入直諸臣瓶中

牡丹臣慎行得鞞紅一朵恭紀

扶桑初旭暎瞳矓聯步晨趨入直同紫闥恩光連上

苑彤廷芳氣襲東風入來漢殿鶯花候春在堯天

雨露中五色雲端親捧出仙葩爭看一枝紅

四月初四日 殿廷對策恭紀

朱衣前引向彤庭黃紙封頒出御屏仗外煙霞成

化雨是日午後微雨螭坳燈燭聚春星天人理要窮三策章句

儒多守一經不是 皇仁均造物搏扶容易徙南溟

初七日 太和殿傳臚恭紀

九霄臺閣九重城臚唱親聽第四聲余名在二 甲第二 自比蓬

麻資灌植羣欣燕雀荷生成雲開閭闔趨冠珮風過江

湖識姓名宋劉季孫詩日出唱君 名姓春風吹過江湖 從此酬 知須努力

勉承鞭策赴王程

初九日 恩榮宴恭紀

竊祿官廚已半年余自去年十月 奉 召入內廷 紅綾重對曲江筵生

逢 聖代誠何幸老傍科名又自憐杏葉鞍 名 杏園同駐

馬雁行雁塢總隨肩綠槐樹底叅差影猶記花黃六月

天禮部廳事前槐陰特茂 諸進士宴席分列其下

恭和 御製初夏新晴較射

淑氣迎新夏 華駟出曉晴隔花初樹鵲穿葉不驚鶯

月滿開弓勢風高應羽聲誰知 聖人意耀德本無爭

十五日 保和殿引見 欽授翰林院庶吉士

恭紀

蛾眉班押候 臨軒未有涓埃報 至尊特許奏名來

玉陛不教待詔老金門文科報國慙臣分官牒同朝戴

至恩臣胞弟嗣稷翰林院編修 族姪昇左春坊左諭德 葵藿有心知向日願從

瑤島結孤根

十九日 午門賜鈔恭紀

頻垂旅橐走關山一第俄登蓬閣間遂有朱提分 少

府頓令寒士動歡顏 宸章舊沐華縑重去冬在德州 賜御書

程子 寶硯曾叨綠玉頌今年正月蒙賜 砥石山綠硯 今日眾中還

拜 賜殊榮稠疊冠清班

二十日 文廟釋褐恭紀

數仞宮牆霄漢連 兩楹俎豆故依然 曾陪鼓篋三千士

重到橋門二十年 余自甲子五月入國學肄業 末學豈增科目重非

才特荷 聖人憐較他儕輩蒙 恩早獨在青衫未換

前

二十一日赴 暢春苑謝 恩恭紀

初著宮袍拜 禁林碧梧翠柳望成陰可知 聖主裁

培意即是天工長 養心千頃池邊看鼓鬣萬年枝畔聽

鳴禽從來日月無私照 一物含光感自深

送高江村先生南歸即次紀 恩六章原韻

物望羣瞻進退間 先生風度杳難攀 神仙骨勝留侯健

惟幄功高李泌還 却眺白雲懷子舍 長憑金鏡駐恩顏

鮑照詩孤景留恩顏 君臣名分家人誼 禮絕平時供奉班

承明出入兩周星 紫炁遙瞻傍九靈 一代龍門示模楷

同時虎觀奉儀型 賞留瓊島看花宴 道在青箱授几銘

連日宣傳尤絡繹 天潢舊學重傳經

家書天上喜開函 無恙春風報布帆 人以新陰艷桃李

天教晚節護松杉 一門四世皆餘慶 時遇 覃恩正一

馳封四代公方養母乞歸 八座三年特改銜 去任到公

真綽綽 王恩前後總非凡

西苑門東竝歇鞍自聞高唱和皆難疎簾捲雨吟紅藥

畫閣傳香賦牡丹以上皆記同一字褒增華袞重萬間

廣被布衣寒江湖不放滔滔下有力能迴既倒瀾

丹梯百級上 丹墀獨藉文章結 王知去國光陰移

綠髻向陽花木發華滋 奎章再錫歸裴富 優詔頻

頒飲餞遲此意旁觀猶感涕那教身受不生悲

曾聽邸舍話 金鑿敢望天衢振羽翰門外忝隨新立

鵠巢痕猶認舊棲鸞 恩濃晝日看三接夢繞鄉園感

百端直擬臨歧論後約好收朝跡共追歡

四月二十三日 分賜西苑入直諸臣 御書

扇臣慎行得 聖製泊舟惠山詩恭紀八韻

珍重傳宮扇輝煌徧直廬 賜當清景下頒及午風餘

應候知開闔無塵待掃除未秋涼已襲纔夏暑先驅

駐蹕留佳咏分行灑 御書恍疑泉到耳真覺翠浮裾

墨氣生濃淡煙光動卷舒終身懷袖裏長似拜 恩初

謝 賜玻璃眼鏡二首五月初一日

玉比晶瑩鏡比圓一時披豁觀青天明珠吐暈泥沙外

燭火分光日月邊名紙尚堪題細字秘書仍許對新篇

此生視息真何幸雙眼摩挲敵少年

霽月光風在 紫垣海西佳製 賜頻煩漢書注鄭重猶言頻煩也

潭空秋水清無底壺貯春冰薄有痕絕勝金鏡除胞膜

不須藜杖照黃昏曾經隔霧看花後老戀餘光盡

王恩

端午日西苑 賜饌恭紀

天上天中節初晴景物鮮榴含將放蕊葉擁未開蓮菰

黍縈宮綫先一日蒲觴撤 御筵 恩波真不淺長傍

鳳池邊

賦得夢破蓬窗雨奉 睿旨不 用應制體

明燈初施酒微消倦枕扁舟夜沈寥楓葉橋邊看漠漠

蘆花風外聽瀟瀟一天雲氣沉孤雁兩岬灘聲長暗潮

喚醒江湖十年夢起尋歸路尚迢遙

題少宗伯孫樹峰前輩扇頭榴花

丹砂染出鶴頭紅畫稿移來禁苑中似與天工諧暖律
年年開候應薰風

王麓臺前輩為余畫扇自題其後索同直諸君

和

萬樹鳴蟬水一隈西山驟雨過輕雷看君老筆如并剪

割取浮嵐暖翠來

潞水歸帆圖為諭德姪賦

日長如年暑未徂丁丁晝漏傳官壺直廬直伴一事無

開卷示我歸帆圖三竿秋水六幅蒲小船放溜如飛鳧

浪花遠吞丁字沽綠楊拂岬交紅芙蓉舟中之人疑可呼

掉頭徑欲歸來乎 君恩未許賦遂初田園有路去尚

紆作詩聊取償宿逋勸爾且勿思尊鱸

瀚海石歌奉 旨作

瀚海出國門亭埃萬有餘 君王神武勤遠馭伐叛特
欲安邊隅歸來玉斧畫大渡屬國東西一都護羈縻不
設甌脫間何者能邀 至尊顧異哉有神物產自此海
濱遠從開闢混疆礫直到海底今揚塵女媧補天煉五
色散落人間人不識年深道遠莫致之瓌寶仍爲天上
得 禁林過兩山蒼然綠窗窈窕生紫煙越羅蜀錦開
什襲 詔許重陳玉案前內官捧下 通明殿耀眼平
生驚未見碧砮奇氣蓄風雲銅缺飛芒繞雷電七星挂
斗何煌煌六十四象隨圓方綺霞穀霧錯采章白晬自

白黃琮黃或如荔垂枝又如榴拆囊或如鏡留影又如

芝植房或如犧牛角繭栗或如蝦蟇入月頤頤張或如

青螺或紋蛤或如馬肝止血瘳膏盲或如珊瑚出網丹

出鼎松脂出地琥珀凝堅光賦形寓色靡不肖化工之

巧盡洩無留藏臣聞積水類生石瑟瑟波搖紅韎鞞潮

淘汐戰廉角平蜃吸鰲吐光怪發黔中白鷺洲貴州思

白鷺洲文文登彈子窩在登州蓬萊閣下偶披千萬遇

什一毓秀孕靈能幾何孰如此石來自遐荒外磊砢英

多殊可愛攜來共拍前席珍采處曾蒙後車載石兮石

兮汝豈無知空抱質顧盼 恩深同剪拂回思萬古委

泥沙方信 聖朝無棄物

寄祝汪韋齋年伯七十壽時官鞏昌郡丞

宦跡中經四郡移姓名曾達 九重知神仙路指青牛

道風月吟寬皓首期愛酒每傾鸚鵡蓋生兒多集鳳皇

池謂武曹文升昆季頭銜特為 勅封換歷守還 朝算未遲

奉 旨免赴教習廳賦呈院長揆公

第二廳前逐隊過北扉咫尺接鑾坡 詔恩已免春秋課

館職猶充弟子科顏魯公詩魯國今從弟子科變白果能生黑否少陵詩余

髮喜却變白出藍其柰謝青何北史李謐傳初師博士孔璠後璠還就謐請業同門生語

云青出藍謝青回思東閣傳經地老廁門墻媿自多師何常在明經

敬業堂詩集卷二十九

