

中華郵政特准認為總包新聞紙類

藝林月刊

湯滌


第二册

即旬刊第七十六期至七十八期



中華民國十九年二月出版

北 大 攝 影 研 究 會 劉 景 翔 君 作

藝林月刊本社廣告

本月刊係中國畫學研究所主辦目的純在倡導美術所集材料以具有美術價值為限選擇精審考訂詳明絕不濫竽充數亦不隨俗徇知旬刊出版二年風行海內外當為有識者所共鑒此次改為月刊係應各界之求便於檢藏起見是以定價從廉每期一角六分訂閱全年者九折二年者八折平外每期加郵費一分國外加二分

注意

凡有團體機關研究藝術同好先備價洋直接來社訂定者特別歡迎格外優待總發行所北平東城東堂子胡同四十二號電話東局三五三四

凡有以古今人著作及書畫美術品風景古蹟等照片送交本刊登載者至所歡迎但與本刊目的相符無不盡量採登惟遲早地位不能一定蓋此種定刊與其他不同支配頗費心力也照片或成部著作登畢仍將原件奉還決不污損如須索酬先函聲明以酌送本刊為限

蕭謙中山水潤格

謙中收回潤格已逾歲矣本欲節蓄精神無如求者仍復踵至無潤格則予受皆感困難茲故代為重訂榜於客座有求謙中畫者請照此奉酬可也

無論屏堂每方尺拾圓 橫幅加半

摺扇每件拾貳圓大者酌加

冊頁每件一方尺內拾貳圓

成堂屏幅手卷繪圖均另議

指索青綠者不繪

劣紙劣絹不繪

庚午春日退翁周肇祥代訂

倫池齋南紙字畫店廣告

敬啟者本齋經理時下名人書畫有年信用著卓頗蒙 各界贊許頃因中外人士講求美術專備山水花卉屏堂字聯各式雅扇精品繁多如蒙 惠顧價值從廉

北平琉璃廠廠甸西路南 電話南局三三〇六

湛華館畫馬潤格

己巳年冬重訂

琉璃廠各南紙書畫店代收

堂幅 六尺八十六元 五尺六十四元 四尺五十二元 三尺三十六元 二尺二十八元
 橫幅同上 每件畫馬二三匹滿三匹加半至八匹加倍多另議 手卷每方尺十元 視尺數多寡酌畫冊
 頁每開十二元 以一尺計過尺酌加每件畫馬三匹 扇面每件十四元 過尺扇面加倍每
 點品他獸另議 劣絹限期均不應畫 潤資先惠 隨封加一

汪孟舒山水潤例

元和顯麟士代訂

摺扇每面四元 冊頁以一尺為率每幅六元 手卷每尺六元至六尺而止 立軸二尺內八元三尺內十二元 中堂四尺二十元五尺三十元六尺四十元八尺六十元 橫幅同中堂 屏條視中堂減半 金箋青綠均加一倍 點景補圖別議 先潤後繪 隨封加一
 北平東斜街五十二號本廬 琉璃廠清秘閣紙店
 天津英租界三德里一號本廬 日租界旭街利亞書局
 蘇州閶門內王洗馬巷汪鼎丞 上海九華堂

恭賀

中國畫學研究會

春釐

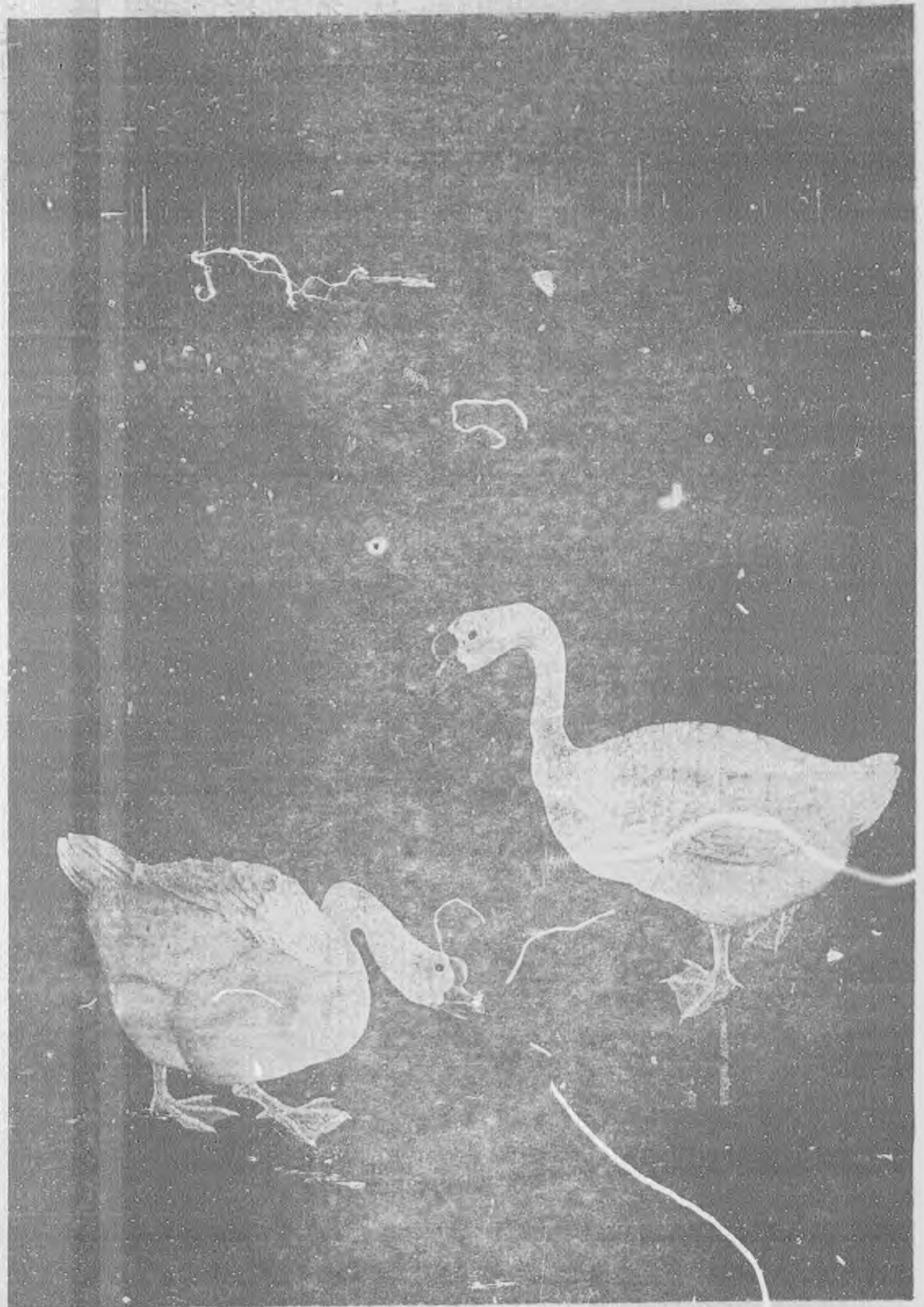
藝林月刊社同人鞠躬

意國蜂種減價出售

逕啟者本廠開辦有年對於養蜂素有經驗並聘有專門技師日事研究營業異常發達現有良蜂多羣擬減價出售如蒙賜顧請向電話東局三四一號接洽倘係初學有蜂者本廠並可擔任教授

易生蜂場王九洲謹啟

後蜀丘慶餘繪雙白鵝



丘慶餘，廣陵人。父文播，叔文曉，皆以畫著名於後蜀時。餘善畫竹翎毛，兼長草蟲。初師滕昌祐。晚年遂過之。自謂得意處，不減徐熙也。事江陵李氏。後隨李煜歸朝。此幅絹本。繪雙白鵝。不施一物。自然生動。而有神趣。鵝之力在頸。難寫處亦在頸。觀此自知其妙。畫曾入宣和內府。宋徽宗題字在右上角。惜難攝出。

小鷗波館畫寄
吳縣潘曾瑩星齋著

適案頭有醇士前輩仙蝶冊、急取印證、果合、四弟云此蝶已兩至園寓、今始見之、遂承以扇、焚香滌硯、為蝶寫真、畫畢、蝶猶回翔視側、久之乃去、予聞仙蝶善飲、他日重來、當以佳釀供奉、並為仙蝶作第二圖也、時同兒侍側、遂跋數語付之、南田極經營之筆、仍有一種瀟灑之致、流露於楮墨間、所以顏延之鏤金錯采、不如謝康樂初日芙蓉也、己酉四月、曾為仙蝶寫真、並有重來之約、五月二十四日蝶忽至、集窓紙上、雲裝霞質、光彩閃爍、神仙變幻、匪夷所思、爰設佳釀、並以花果供奉、作仙蝶第二圖、一榻雲飛、四山雨過、涼颼落葉、滿紙驚秋、

明藍瑛溪山清懋圖

精能之作

吳紫瑜屬寫寶硯室圖、未有以應、因寫山水小幀奉贈、並繫十六字云、詩禪畫禪、石綠墨綠、古雪一龕、紫雲盤旋、紫瑜有百二硯田翁之癖、試以品硯法品予畫、未知有合鑒賞否也、庚戌分校禮闈、四月二日閱卷畢、小步西廊下、見一蝶飛翔庭中、往來甚捷、意以為仙蝶也、視之果然、蔣壽侯前輩亦見之、相傳仙蝶來院中、必得佳士、因以藍筆繪圖、並繫以詩云、綠樹陰濃繞畫廊、閉門終日靜焚香、鄉環清絕無人到、仙蝶飛來繪吉祥、神仙位業、文字因緣、亦鎖闈韻事也、完



藍瑛事略·已見藝林旬刊第五期·此幅綿密鬆秀·有黃鶴山樵之風·頗不·及·

清湯祿名春閨梅柳

湯祿名·字樂民·武進人·兩生都督子·官兩淮鹽運判·善畫·尤工仕女·與弟綬名·並見稱於時·



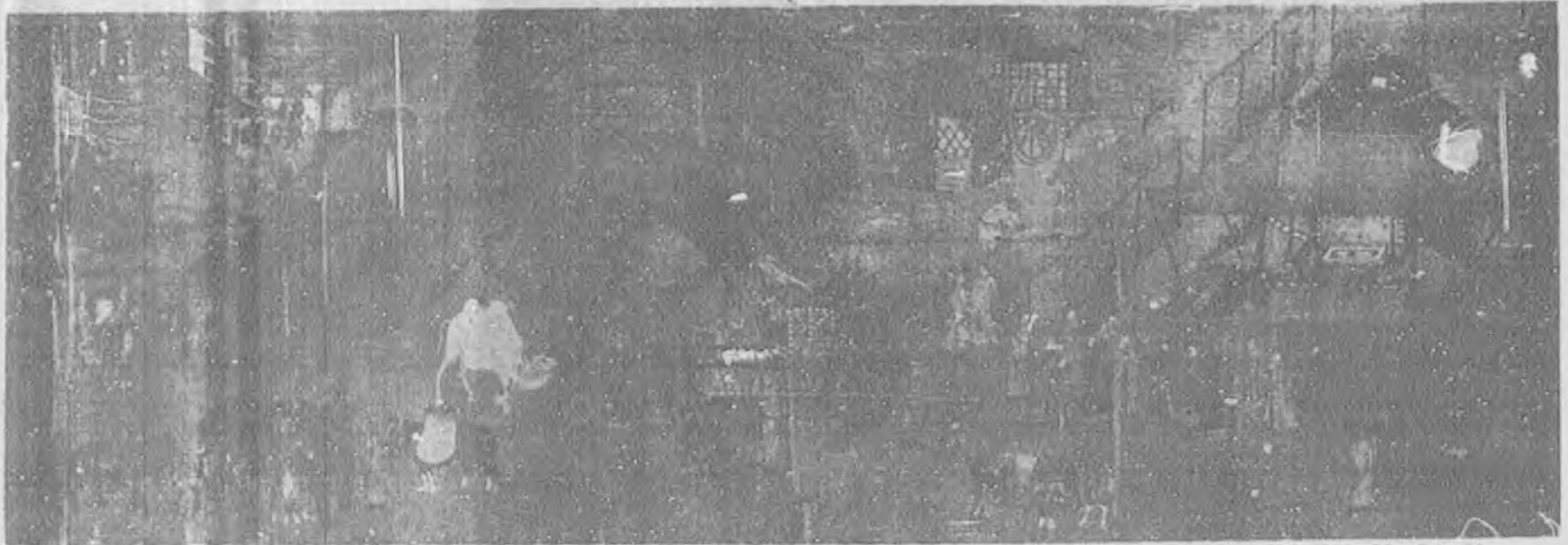
硯山齋雜記續
北平孫燭撰

而不及下岩、後得下岩、遂置龍岩不復取、今下岩石取盡、遂取諸半邊岩、近亦塞矣、可取者惟上岩耳、至下岩一穴、泉水浸溢、歲久石屑崩塞、雖千夫

終歲掘濬、亦不可得也、北壁石亦在水底、石色乾則灰青紫

、石色濕則深紫、其眼正圓、有瞳童子數重、綠碧與黑白相間如畫、青綠處、頗如翡翠色也、南壁石者、水半石也、上岩三穴、則土地之岩、其中穴即梅珠穴、其下穴、今俗呼爲中岩是也、第上穴中穴今已崩塞、下穴中亦有間路、採石之處、下無積水、上有泉滴、如飛雨、其石色乾濕與下岩相同、

宋 人 繪 胡 笳 十 八 拍 原 作 之 二



旌 旗 甲 馬 麗 帳 明 駝 旬 奴 王 庭 宛 然 如 在 真 妙 筆 也

但稍多紫色耳、北壁者、與下岩南壁相類、但下岩與南壁石、微帶黃、眼有瞳子暈七八重、青黃黑白綠相間、不似北眼之無暈也、中穴上穴石色益黃、其眼亦帶黃色、半邊山諸岩、曰大秋風、曰小秋風、曰獸頭、曰獅子、曰桃紅、曰荷頭、曰新坑、曰黃坑、其石亦類下岩、但眼暈只二三重、色亦青碧可愛、惟重層疊暈、稍駁雜耳、凡岩石俱有兩壁、各石三層、上爲覆石、其質燥甚、下爲底石、其色頗佳、(未完)

明 沈 一 貫 書 札

墨 蘭 指

汪之元著

便無生意、且葉有好处、不可以花遮掩、有不好處、即以花叢勝于其間、便成全美矣、用筆雖同寫竹、必先在於得勢、長短高下、安頓得宜、落筆未發、須避前面交叉、落筆既發、須讓後來餘地、花後插添數葉、則叢叢深厚、不墮淺薄之病矣、



沈一貫。字肩吾。鄞人。明隆慶進士。萬歷間官戶部尚書。武英殿大學士。卒諡文恭。著有敬事草。經世宏辭。易學。吳越游稿。

五、審葉多寡、以配其花。要有態度、偃仰向背、觸目移情、惟花幹爲最難、但習之既久、縱筆生新、然後得心應手、愈老愈奇、初由法中、漸超法外

清高鳳翰寫意梅竹



高鳳翰事以莊嚴體格為之、庶幾不失其性情矣、石分三面、古人寫石之法也、徒知其法、而無一毫生氣流動、不可謂之石、然必欲生氣流動、其理實難、惟其人胸中無塵滓、下筆如有神、其生動之致、不求而自得矣、寫石用筆如行雲流水、不可凝滯、寧頑莫秀、寧拙莫巧、寧粗老莫軟弱、此寫石之大旨也、蘭竹中石只宜

、此化工筆也、花瓣自外入、勿使內出、若從內出、其瓣太尖、再加嬌媚、便成柔媚醜態、王者之香、安得有此、喜貌美人者、傳神寫照、惟在阿堵中、蘭花數瓣、實如刻畫、但花之全體生動、亦只在花心數點焦墨、張僧繇點睛之法也、不可不慎、點心正中、是花之正面、在兩脅露出、是花之背面、鄭所翁寫蘭不著地坡、何况于石、如雲林山水不寫人、此高人意見、偶有所感發、非理之必然也、後人不當借意避之、余每作墨蘭、多儷以怪石、否則或竹或芝艸之類、略加點綴、不獨韻致生動、且令蘭德不孤、安用扶矯情泥古好奇以絕俗也、寫蘭之法、多與寫竹同、而握筆行筆、取勢偃仰、皆無二理、然竹之態度、自有風流瀟灑、如高人才子、體質不凡、而一段清高雅致、尚可摹擬、惟蘭蕙之性、天然高潔、如大家主婦、名門烈女、令人有不可犯之狀、若使俗筆為此、便

花 木 扶 踈 瑞 卿



不宜妍、宜嶮崎不宜平穩、石之能事畢矣、石必先寫輪廓、如游龍天矯、其石自然生動、輪廓遲鈍、(未完)

詞學大意
紹興壽聖石工交

說文、詞、意內言外也、明言者、節奏鏗、斯情文
乎我所欲言、必有司我言者 相生、樂府而後、求合清
、而後可盡我詞、故隸司部 於古樂名、詞而已矣、

、意者 清
司我言 孫
者也、 承
故曰內 澤
、意與 手
志不同 寫
、故詞 孝
與詩不 經
同、詞 古
者源出 之
於詩、 本
而以意 古
為經、 經
言為緯 孝
、意內 古
言外、 古
廣言十 人
九、古 作
人作詞 詞
、蓋即 一
古人言 之

孝經古本
仲尼居曾子侍子曰先王有至德要道以
順天下民用和睦上下無怨女知之乎曾
子辟席曰參不敏何足以知之子曰夫孝
德之本也教之所由生也復坐吾語女身
體髮膚受之父母不敢毀傷孝之始也立
身行道揚名於後世以顯父母孝之終也
夫孝始於事親中於事君終於立身愛親
者不敢惡於人敬親者不敢慢於人愛敬
盡於事親而德教加於百姓列於四海蓋

唐景啟

孫承澤。三
字耳伯。百
號北游。畢
晚號退谷。篇
。益都人。之
。世隸上。不
林亦稱北。能
放亦稱北。不
平人。明。能
崇禎進士。不
入清仕。不
至吏部左。不
歸。諸掌。不
故。精鑿。不
賞。收藏。而
甚富。著。楚
有春明夢。詞
餘錄。庚。楚
子錦夏記。米
等。此乃。仿
七十九歲。而
作。距其。楚
效。僅三。米
耳。用筆。山
。體不。之
。全本無。詞
。一。誰。不
。神明不。不
。於此可。能
。見。退谷。不
。雖未可。能
。忠。然。不
。本之。留。降
。實足。教。水
。因。為。刊。而
。流。布。以。應。漢

樂之法也、詞也者進不與詩合、退不與曲合、其取徑 魏者、勢也、三百篇筵
也狹、其陳意也高、嚴格於律、諧以陰陽、必有司我 之不能不降而樂府、樂



。也凡不殊次胸。觀之峻巖沈深有而輻尺。渾高象氣筵此。期四十四第刊旬林藝見已。略事涵舉

府之不能不降而為詞者、亦勢也、詩三百篇、孔子皆絃歌之、皆歌辭也、漢代古詩歌謠、皆被之樂府、唐樂府亡、而歌詩興、洎後長短句盛、遂啓兩宋倚聲製詞之漸、南宋郭茂倩樂府集一百卷、上起陶唐、下迄五代、凡郊廟歌詞十二卷、燕射歌詞三卷、鼓吹曲詞五卷、橫吹曲詞五卷、相和歌詞十八卷、清商曲詞八卷、舞曲歌詞五卷、雜曲歌詞十八卷、近代曲七卷、新樂府十一卷、每一題必先列古詞、後列擬作、再列入樂所改者、使後人得考知、(未完)

鞠如道、未嘗無別趣、然不能獨樹一幟者、則以常局於其鄉先輩南阜山人之下、而力且不逮、故畫時有妙蹟、題則勉焉而已、可知生前人後、而不求別出一頭地之不可也、板橋書豈可再學、亦參其所以妙之故、而津逮焉可耳、世人祇學蘭亭面、欲換凡骨無金丹、即題畫亦何嘗不然、老子云、道可道、非常道、名可名、非常名、余嘗因是而歎言之不獲已也、苟可以已、無寧無言、故題畫無八講求、尚往往有名

清 梅 清 山 水 冊 之 一

題畫一得
蓮花庵稿



刊而行之、所以獨傳、非板橋以外無能作者也、故余於題畫、獨舉板橋、以其別子為祖、且有集可考、易求以為式焉耳、如循此例、而廣輯慎擇、為題畫詩選、亦趁時趨世之作也、昔人謂三絕為詩書畫、板橋畫與書與詩、皆互相輝映、不容他人加墨、可謂後世鄭虔、其書兼用隸分、入其行草、亦為明人所導、視九沙而加肆、較八大而特莊、方圓二氣、破除盡矣、然不耐小書、所以非自題所作、不能相得、後人題畫之察也、余更懼言之太明、而人知察之、知察之而易以

梅清事略。已見藝林旬刊第五十四期。此册超逸之作。凡八幀。陸續刊登。

清 朱 英 繪 桃 花 春 燕



朱英·字宜初·大興人·南崖先生之孫·官山東知府·通六書·工花鳥·意致妍秀·

發、過雨澗池洩洩平、噉藥忍饑誠拙事、解衣高臥慰勞生、讀書正在牛欄側、一世巢經共此情、
 一邱、得抵無意更乘流、天教小試鉏犁手、欲看黃淤十里秋、蛙聲閣閣水平畦、杭稻初秧綠漸齊、
 過河西、夜起微茫月墜霄、青蘆風動響蕭蕭、平生久借江鄉味、却又關心早夜潮、天生粉本奪徐熙、
 撩人秋色現、潮痕半沒水紅枝、豆蔻胡盧傍屋栽、一花五葉類安排、要知真種囊
 中有、不遺閒花歷亂開、
 墻陰過雨艾蒿光、隙地初無車馬妨、老去勤農甯惜力、芥
 自鉏瓦礫種黃桑、新鑿方塘號鏡渠、晚栽楊柳尚疏疏、
 一詩與結明年約、半種菱荷半種魚、並舍荒蕪足數
 塵、黃昏飯罷每流連、此間添個書堂好、分貯湖山種樹
 編、夾岸秣楊水繞村、浣水花今有漢西原、他時儻得逢

山 須 芥 閱



閱芥須名羅張·江西九江人·習山水·饒有魄力·未易才也·

疏竹猶堪世已遠
 從木石存天趣
 年一蒼翠丹黃
 芝意白石
 松竹川石
 有韻
 有韻
 有韻

爲焉、以爲如是已竟矣、烏知余之所言、猶不徹其底蘊耶、是則言之過矣、題畫一得暫止於此、後有增益、當爲續筆、容齋之例可仿也是歲七月二十一日 (已完)

蟄庵詩存
 揭陽曾習經剛父
 田舍二畝
 田廬草草成

清 蔡 嘉 山 水 之 十 一

蕭八、乞覓挑栽五百根。掠波雙燕
故飛飛、何處雕梁忘却歸、小立茅
齋試招手、晚風蒲稗水深闊、豎
子尋源去不回、渴心日晚生塵埃、
龍團蒼壁那可得、聊飲溪流三兩杯。

麓雲樓書畫記略

汪士元輯

在圖左上、畫左下角有趙孟頫印章
兩方、紙微損闕、文尚可辨、清河
書畫舫著錄「陳用志吉羅林菓佛
像軸」紙本設色、長六尺七寸、
闊二尺二寸餘、佛像一軀、菓樹一
株、金筆鈎勒、青綠積厚如錢、畫
法奇古、宋後無此作手、畫右下角
署陳用志敬摹五字、隱約可辨、紙
色雖舊、光潤可鑑、上有宣和御覽
之寶、貞明內藏兩方印、儲古中秘
葫蘆印、耀年體堯兩圓印、及遠渚
用拙兩印、左邊尚有抱龍圓印方印
各一、字文不辨、下有龍圖閣直學
士楊時藏、鄧姚安道師德、靜學齋
、項子京家珍藏、及時儼之印、楊
又雲珍藏畫畫記、松齋諸印、其餘
印章尙繁、不備載、原裱邊絹有天
祥寺寶藏印、現裝宋側理紙邊、收藏諸印、係藏紙印記、雖與此畫無涉、自



在圖右、花實三莖、蕊一、葉九、雜以荇藻水蓼、神

亦天然妙合、「蘇文忠
穎州禱雨紀事墨蹟」紙

本、高九寸、長三尺九寸

餘、行書二十九行、紀守

穎州時雜事二則、筆酣墨

飽、姿趣橫生、公集、聚

星堂雪、禱雨張龍公既應

諸詩、均足印證、紙後董

文敏題、再題於隔水絹上

、前後有項墨林收藏諸印

、「元文宗臨首祠銘永

懷字卷」墨拓御筆親刻

永懷二字、方四寸八分、

鑲以描金、淺碧雲龍庫綾

、鈐用御寶兩方、書法圓

勁、逼肖右軍、另紙康里

子山小楷、恭題紀恩兩則

、高八寸六分、長一尺四

寸、紙後董文敏及翁覃溪

余秋室王子卿黃小松又翁

覃溪諸題、又紙楊守敬題

、有歸希之印、湘管齋廬

賞編著錄、「錢舜舉並

帶蓮房圖卷」紙本墨筆

陳少鹿畫蟾蜍



此畫係陳少鹿所畫，其法與前所繪者不同，其筆墨之妙，實非筆墨所能形容也。此畫係陳少鹿所畫，其法與前所繪者不同，其筆墨之妙，實非筆墨所能形容也。

情淡逸、有惜墨如金之妙、後紙辛敬吳仲圭兩題、有逸品吟餘清賞某谷諸印、未完

東行紀程

作者失名

作者失名、稿出蒙古延子澄學士家、意其先輩遺著、今由北平赴瀋陽、一晝夜可達、車中安適如履戶庭、而

昔年所謂窮十八站、觀此、往時風景若在目前、有非鋒車疾馳、所能領略、而取途亦強半不同、原文間有不雅飭處、略為點竄、然於本意仍不抵觸也、 記者識、 戊申四月初七日、已正、自都啓行、西初宿通州北關外柵欄劉家店、飯後散步、登南坡、見一派荒涼、暮煙四起、滿目淒然、想老母在家、當念吾兒斯時落店歇息否也、雲舫前歲出京時、即欲邀余赴東、因念余有老母幼子、不忍遠離、去夏煦兒殤去、今憶及此、不覺斷腸落淚、余自嘉慶二十年作游子、往返於大江左右、二十五年回京、又復東走魯、西走晉、晨星晚月、茅店雞聲、羈旅之苦備嘗、至道光七年、始卸征鞍、迄今二十餘年、孰意又作東征之客、挑燈孤坐、聽車上鑾鈴聲、馬嚼草聲、車夫與店主嗚呼聲、風景依然、不禁慨感係之、雨田三弟、前月戲言願借我東游、因知其不能果往、然今夕當此淒清、何能無恨、臨別又贈我空白小冊、囑用以紀事、慧心人當先知我有旅邸愁懷、無以破悶耳、今書此冊、感則感甚、恨則恨極、 初八日寅刻出店、晨星未落、曙色才分、遠望一抹綠楊、紅日團

康熙五彩八仙瓷瓶

瓶高一尺二寸·黃地五彩·畫筆不甚工·而神趣各得·彩色濃厚·更形古茂·



團漸上、少頃至河畔、見浮橋、雙虹飛布、雁齒朱欄、倒映水中、

（因玉牒經過故設此）瞬息過燕郊至夏甸、打尖後、道途平坦



北大攝影研究會張應慶君攝附。如在三湖六竺間。好一幅畫圖也。

、二十里、棗林、至三河縣南關、漸次見山、又二里至段家嶺、北面以山爲屏、曲折入村、大半草房、墻垣皆虎皮石、車道兩旁以天然石塊坦砌、村落街道甚長、錯落差參

宛

然山

家風

味、

至村

東井

畔綠

楊下

稍息、轉瞬狂風大作、飛沙迷目、曩聞段家嶺爲風流名勝之區、未完

北齊驛別承印



之意。或此承不值宮中。而所掌錄於驛驛署。故曰別承耶。

署之名。署有令則有。承。別。也。猶言分設

畫學心法問答

嘯山布顏圖著

所謂有法無法之間也、此法

不亦微乎、「問」門人曰、聆夫子之教、諄諄以氣韻生動爲主、日

久自獲管城效靈、則是氣韻生動、

人力可能也、而謝赫所論六法、氣

韻生動、必在生知、固不可以巧密

自棄矣、莊子曰、野馬也、塵埃也

得、於此疑信相參、請夫子明示之」曰、吾與汝斯問也、使汝不問、則委諸生知、膠柱矣、夫大塊負載萬物、山川草木動蕩於其間者、亦一息相吹也、焉有山而無氣者乎、如畫山徒繪其形、則筋骨畢

在箕朽屋鼠齧心
刃牡虎虎穴戀在
驕驕是車驕驕是
龍盾止合鑿上體軌

、即泥牛木馬、陶犬瓦雞、雖形體備具、久視之則索然矣、如繪染山川、林木叢秀、岩嶂奇麗、令觀者瞻戀不已、亦意使然也、如畫無斯意、則無神氣、即成刻板與圖、照描行樂、雖形體不移、久視之則索然矣、故學之者必先意而後筆、意為筆之體、筆為意之用、務要筆意相倚而不疑、筆之有意、猶

露、而無蒼茫縹緲之氣、如灰堆糞壤、烏足畫哉、又何能取賞於煙霞之士、故余常誨汝以氣韻生動為主、謝赫所謂生知之知字活、蓋知者解矣、知而為之、即用力也、用力未有不能也、知而不為、是自棄也、下手法只在用筆用墨、氣韻出於墨、生動出於筆、墨要糙擦渾厚、筆要雄健活潑、畫石須畫石之骨、骨立而氣自生、骨既生、復加以苔蘚草毛、如襄陽大混點、仲圭之胡椒點等類、重重乾淡、加於陰凹處、遠視蒼蒼、近視茫茫、自然生動矣、非氣韻而何、故余常誨汝以用力、

利之有刃、利有刃雖老木盤錯、無不隨刃而解、筆有意雖千奇萬狀、無不隨意而發、故用筆之用字、最關切要、此用字即雌雞伏卵之伏字、即狡猫捕鼠之捕字、必要矢精專一、篤志不分、大則稠山密麓、細則一枝一葉、一點一拂、無不追心取勢、以意使筆、筆筆取神、而溢乎筆之外、筆筆用意、而發乎筆之先、

「問用意法」曰、意之為用大矣哉、非獨繪事然也、普齊萬化、一意耳、夫意先天地而有、在易為幾、萬變由是乎生、在畫為神、萬象由是乎出、故善畫必意在筆先、寧使意到而筆不到、不可筆到而意不到、意到而筆不到、不到即到也、筆到而意不到、到猶未到也、何也、夫飛潛動植、燦然字內者、意使然也、如物無斯意、則無生氣

清張叔未先生遺象

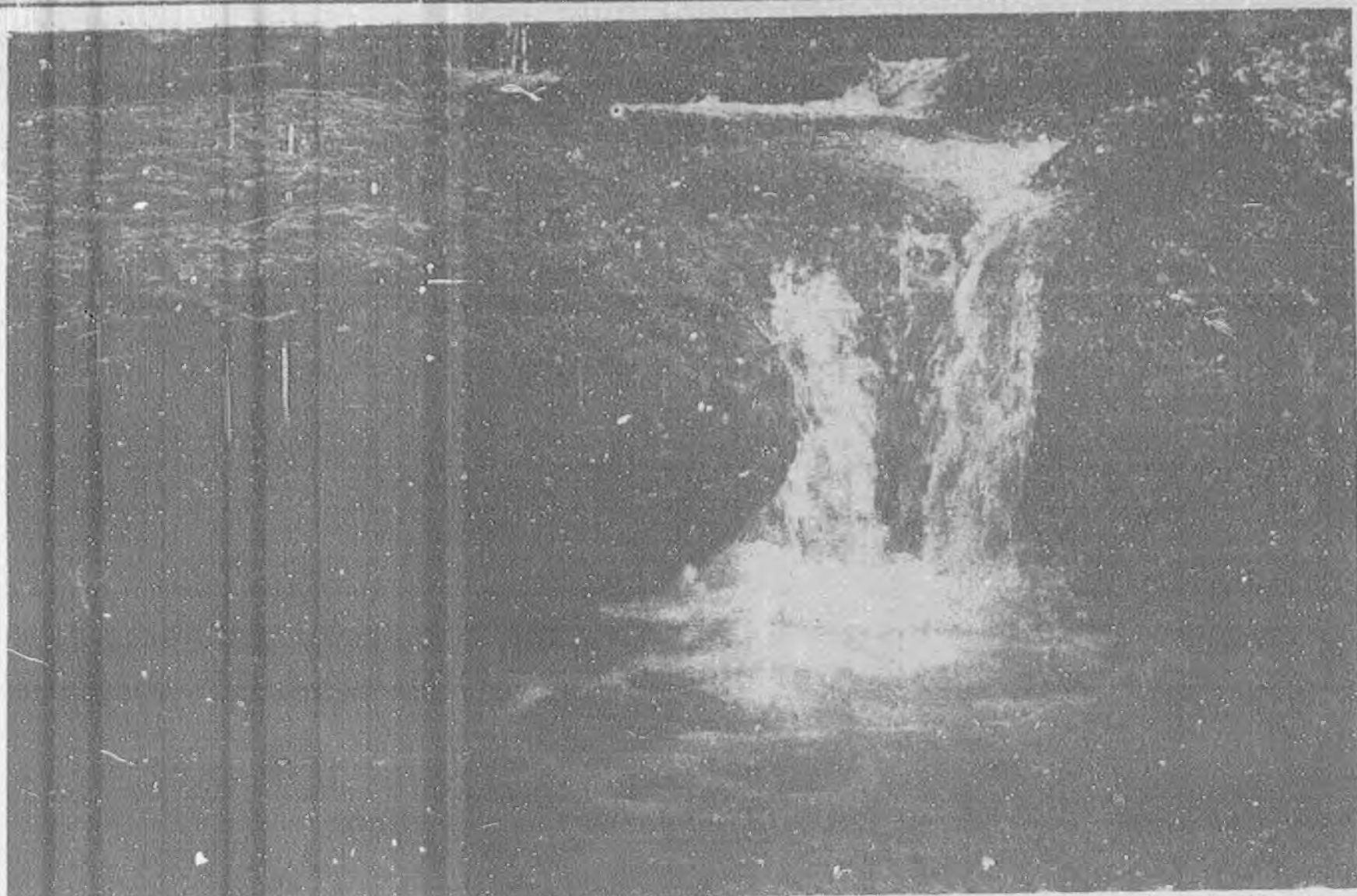


張叔未名廷濟，浙之嘉興人，嘉慶舉人，屢曠禮闈，遂淡於仕進。以圖畫金石自娛，至老不倦。工篆隸，書法棧茂，在蘇米之間。詩尤典核，有桂馨堂集，清儀閣題跋行世。

(未完)

退谷飛淙

北大攝影研究會衛超偉君作



退谷大雨之後。瀑水奔流。白鹿巖畔。疊澗中尤偉觀。

京師地名對 (今北平)

蒙古巴哩克杏芬女史輯

祀太陽日君、今羽士居之、
 雲神廟 (東華門外、北
 長街凝和廟、雍正八年敕建
 以祀雲神、) 斗姥宮 (正陽門外天橋西、康熙年建、地以宮名
 、有高詹事士奇所書碑、) 冰窖 (東華門外南池子、景山西雪
 明 僧 白 丁 墨 蘭 寒 瑤 贈



自丁明季雲南僧。寫蘭勁利幽秀。石濤和尚所傾倒者也。遺蹟絕少。

也 池、地安門外十刹海、其餘城外甚多、) 雪池 (注見上、康熙
 時賜蔡升元第、飭內府司員冰雪施工於此、) 甘雨 (胡同、燈
 市口迤南、鑲白旗蒙古都統署在焉、又作乾魚) 夏甸 (未完)

唐浙西觀察使端午進奉銀鋌續考

周肇祥

唐浙江西道都團練觀察處置等使、太中大夫、檢校禮部尚書、使持節潤州諸軍事、兼潤州刺史、御史大夫、上柱國、賜紫金魚袋、崔慎由、端午進奉銀鋌、余已詳攷刊登、一日於孫伯恆席上、

清 鄧 完 白 刻 印



鄧完白初名琰，字石如，號完白，又號頑伯。晚以字行。懷寧人。精篆隸行書。若論筆力，唐以後殆罕見者。刻印喜法漢碑額。同光時多效之。號為鄧派。

膠西柯世兄燕齡相告曰、崔慎由之領浙西、已攷得為大中八九年間、在未相之前、可以補公之闕矣、余甚喜、既而復檢新舊唐書全唐文等、而覆按之、竊疑慎由兩領浙西、此銀鋌進奉、當在再領之時也、其先領浙西、誠如何君之說、全唐文、授慎由中書門下平堂事制、所云

而始除授、決非前由刑部侍郎出任浙西觀察使、所得有也、其再領浙西、疑在咸通元年至三年、何以明之、按新唐書方鎮表大中

、載開風化、殆即指是、然制末可守戶部侍郎、同中書門下平章事、既而兼集賢殿大學士制、原官並同、監修國史制、乃守工部尚書、是宰相兼職、初僅戶部侍郎、豈未相之先、外任方鎮、而反檢校禮部尚書、未免顛倒失序、且新唐書本傳、具言由刑部侍郎領浙西、非檢校禮部尚書、如其檢校禮部尚書、下方不得云遷戶部侍郎、舊唐書本傳、大中十三年二月、以太中大夫、中書侍郎、兼禮部尚書、同中書門下平章事、

許 翔 皆 桐 下 讀 書 圖



鄧完白印

十三年廢鎮海軍節度使、復置浙西道都團練觀察使、三年又置鎮

清 梁 于 渭 畫 早 菱



梁先生于渭。豐杭雪。番禺人。光緒進士。授禮部主事。高才博學。以未獲前選。得心疾。假歸。不復出。畫筆秀逸。求無不應。然非奇特之士。亦不愛之。病且貧。困頓以終。其鈐畫章。有曰落第狀元。科甲何足數。龔定庵所謂人以科傳品已卑。而先生乃以此殞其身。悲哉。余嘗歸居粵。數從先生游。得畫甚多。壯而游學。囊中物為人竊盡。追念遺蹟。輒為慨然。今收此幅。聊慰我思。發潛表幽。後死責也。

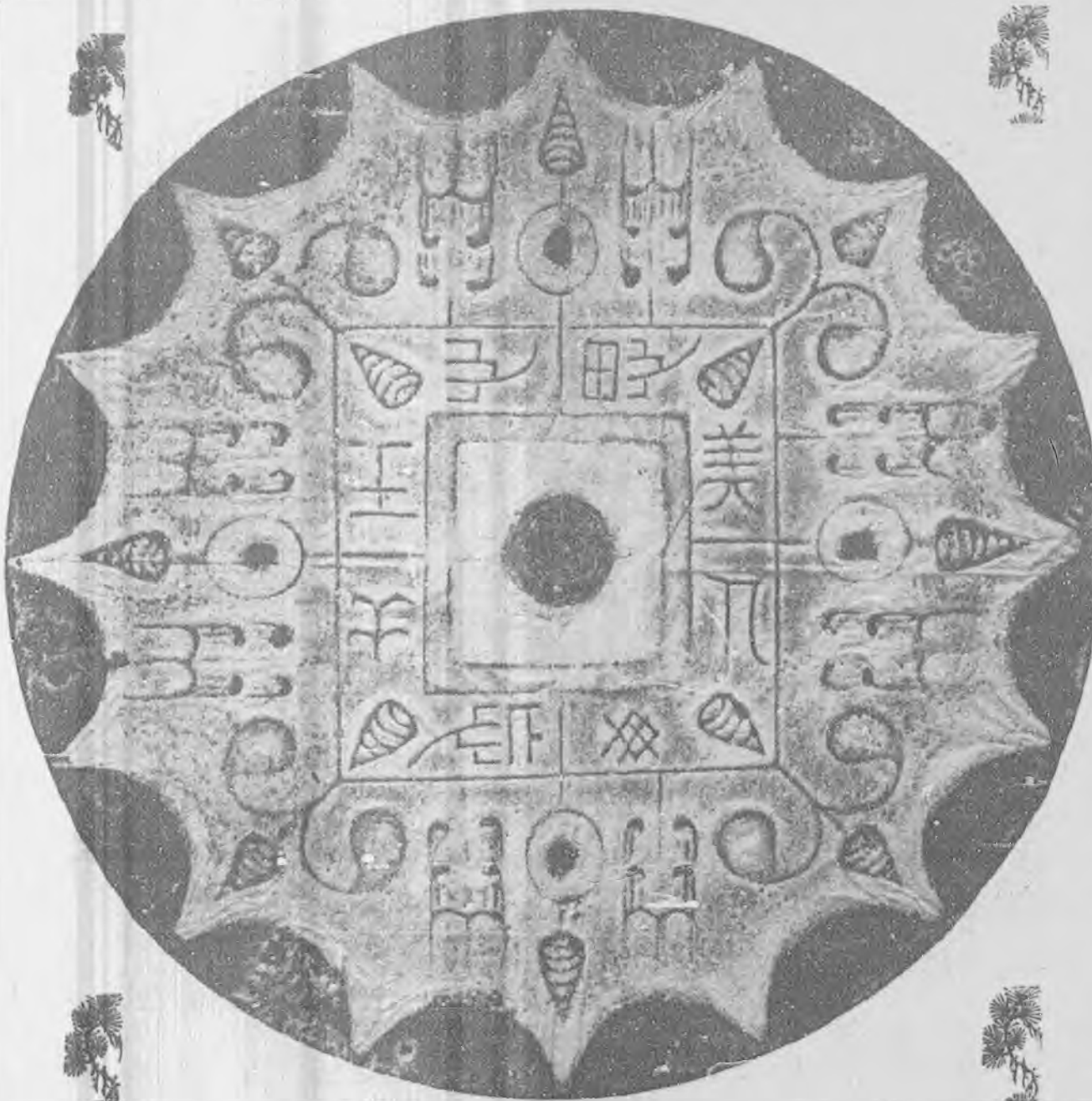
海軍節度使、浙西之復有都團練觀察使、祇此時間、至鎮海又廢、則在八年、而六年時慎由已入為吏部尚書、後遂移疾請老、不復出鎮矣、前致謂在改華州後、尹河中前、或常不謬、晚唐文臣出任方鎮、原官尚書者、則改檢檢尚書、節度使多兼之、而觀察使則罕見、慎由罷相外任、初為節度使、雖屢經移徙、故仍得保此崇銜、決非資輕外任、所能驟致、詳讀本紀、不少慣例、至於進奉之名、見於新書食貨志、德宗自平朱泚、屬意聚斂、常賦之外、進奉不息、劍南西川節度使章梈、有日進、江西觀察使李兼、有月進、至代易又有進奉、常州刺史裴肅、且以需薪炭案紙進奉、得遷浙東觀察使、然則進

奉云者、額外取盈因緣為姦而已、雖李絳切諫、而德宗不能改、况更歷五世、習非成是、視為應爾、雖賢者亦不免也、觀於此、是日進月進外、復有節進、可補史闕、倘非柯兄之告、何能更得新解乎、可感也、

古美人大王鏡

原式大。銀背。質薄。細花文。微有裂痕。篆書銘曰。

美人大王。心思毋忘。杭縣吳伯宛以重價收得。加美人於大王之上。愛之至。躋大王於美人之列。親之至。足見古時風俗樸厚。在唐以後。鮮不以為寶者矣。此必六朝時製。與見日之光長毋相忘鏡。同一規範。昔之所謂美人大王。早化土。而伯宛亦以痰喘死。無子。女適陳氏。鏡之能守與否。不可知。而拓本則故人手贈。見此如見伯宛也。物之視人家如傳舍然。其所閱離合悲歡。不知幾何。而鏡依然無恙也。非至澄極澈。而又寂然不動者。安能歷久而不做乎。噫。





此名玉版白。

沙詩曰：大朵離波雪。

靜中虛白越精。

神·虹光一片。

古刑瑯·樹葉三年間。

宋人·龍虎風高常映日·瑤。

·繁枝·疑有歌聲發。

·仙拍板·春。

宛平袁勵準

負之而趨、既起而表章之、又從而張之、大不可謂非好事者矣、乙丑五月二十六日、宛平

廣一寸三分、厚二分強、重一兩七錢二分、頂圓趾平、如漢碑式、一面橫書隸額曰禹碑釋文、下方楷書所釋

碑文六行、行十三字、一面填錄行書邵格之監製款、墨身斷作三截、黏後以黃綾緣邊束之、藉資牢固、此墨烟

輕膠清、已超險廉上谷而據其勝、

非隆萬治墨家所能幾也

、按邵格之名正已、休

寧人、工詩、有玄石山

房草、朱竹、稱其專精

院物博臘

內部

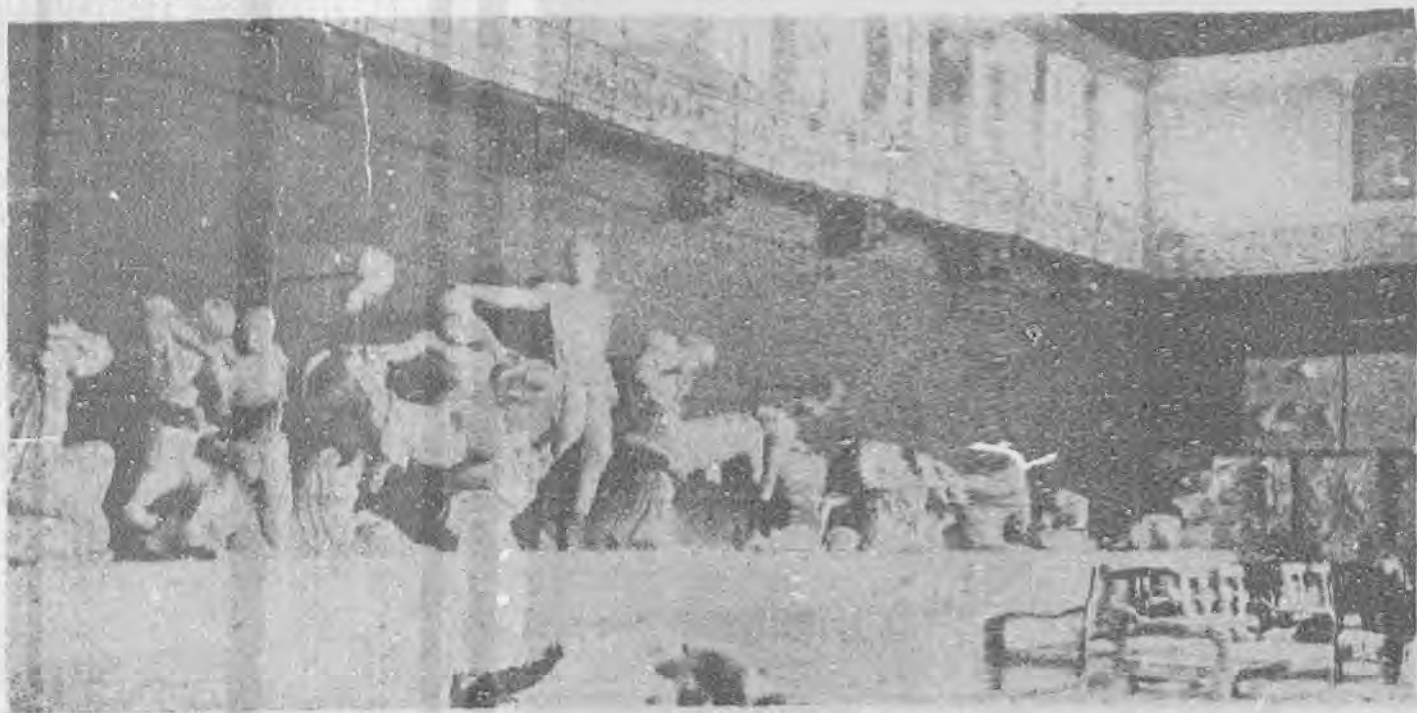
贈寄美君

墨務、詩亦斐然、明世廟時、與方正羅小華、皆以製墨名、此墨雖非完璧、然較之宋尚書漫堂以半笏入墨品者為勝矣、一罇象珠二品、羅小華墨兩丸、各長一寸二分、廣八分、厚一分、每丸重一錢九分、橢圓式、一面篆書岡象珠三字、一面楷書小華山人款、兩面各蟠一螭、首尾銜接之罅、著一雙蕊靈芝、此墨極小極精、儼成雙璧、未完

七家印跋

梁溪秦祖永輯

然鈴鐸二器可通稱、故仍舊名為鐸、說文解鐸字云、大鈴也、余手拓銘文、寄贈芸台星使、迺蒙收入積古齋款識、何幸如之、今撫是印、並錄全文、余子子孫孫、永當寶之、寓閣後人、



陳耕春山水



黃易並記、「獨坐幽篁裏彈琴復長嘯深林人不知明月來相照」竹里館、摩詰句、乾隆丙午七月、寓閩後人黃易、余居嘉興新篁里、偶游覽西湖、於肆市得此印、不勝欣慰、即以竹里為館名、每來郡城必佩此印、鈐之書押、雲樓時相遇從、見之愛不釋手、未完

東游日記

紹興周肇祥

名重翰墨、不口貧賤、不避有力、若無此技、路旁乞食、放言玩世、乃是自得、寬政乙卯小春、似是陶齋自贊、陶齋名養、字仲頤、江蘇人、明之中葉、其父遊日、娶婦生陶齋於長崎、幼喪二親、初依笠禪師於東明山、學毘尼二十年、乃還俗、好事游歷、晚乃授徒自給、人稱寫字先生、亦能作山水、筆墨簡淡、遺蹟一幅、上題云、風動閒庭草、青青拂屐痕、人間苦炎熱、誰得此南薰、余至堺市、備受歡迎、追維兩國通商之好、頗有感觸、因用其韻、賦一絕曰、五百年前事、磯頭有浪痕、我來尋舊好、天朗又風薰、談讌之餘、主人索畫紀念、余為市廳及商業會議所各作一幅、於是求者紛至、有藤澤君者、求書古寶二大字、執筆濡墨、盡其勢書之、瘦勁可喜、平日所無也、十鐘散歸、十日、晴、八鐘偕琴南至天王寺、寺為德川時代建、廣大高壯、昔年博覽會即置於此、至見真堂、親駕上人舊蹟也、觀五成塔、聖德太子寶殿、如意輪觀音殿、請觀聖德太子胎中舍利、守僧云、非午時不得出視

黃士陵字穆甫。影人。善書畫。精篆刻。摹寫彝器。毫髮無異。著色如真。鈎以泥金。奇麗獨絕。真術之美者也。

清黃士陵摹大鐘林鐘



此鐘為清黃士陵摹大鐘林鐘之圖。鐘身刻有文字，其文曰：大清乾隆二十二年。此鐘為清黃士陵摹大鐘林鐘之圖。鐘身刻有文字，其文曰：大清乾隆二十二年。此鐘為清黃士陵摹大鐘林鐘之圖。鐘身刻有文字，其文曰：大清乾隆二十二年。