

民國十九年十二月刊行

中華教育文化基金董事會第五次報告

中華教育文化基金董事會第四次常會

趙元任

胡適

顧臨

任鴻雋

貝克

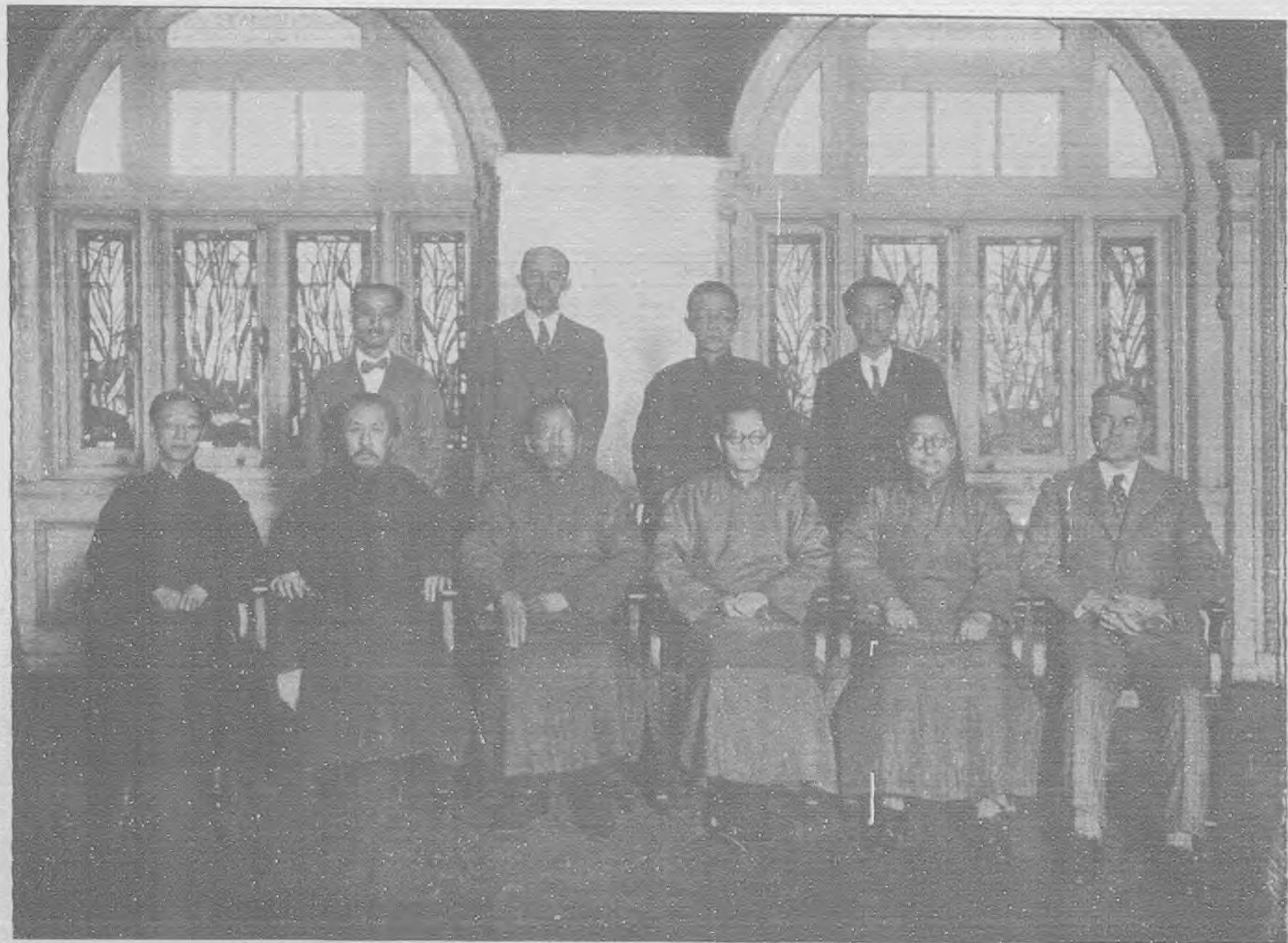
孫科

蔣夢麟

蔡元培

李煜瀛

翁文灝



中華教育文化基金董事會第六次年會

孫本文
教育部代表

徐謨
外交部代表

胡適

蔣夢麟

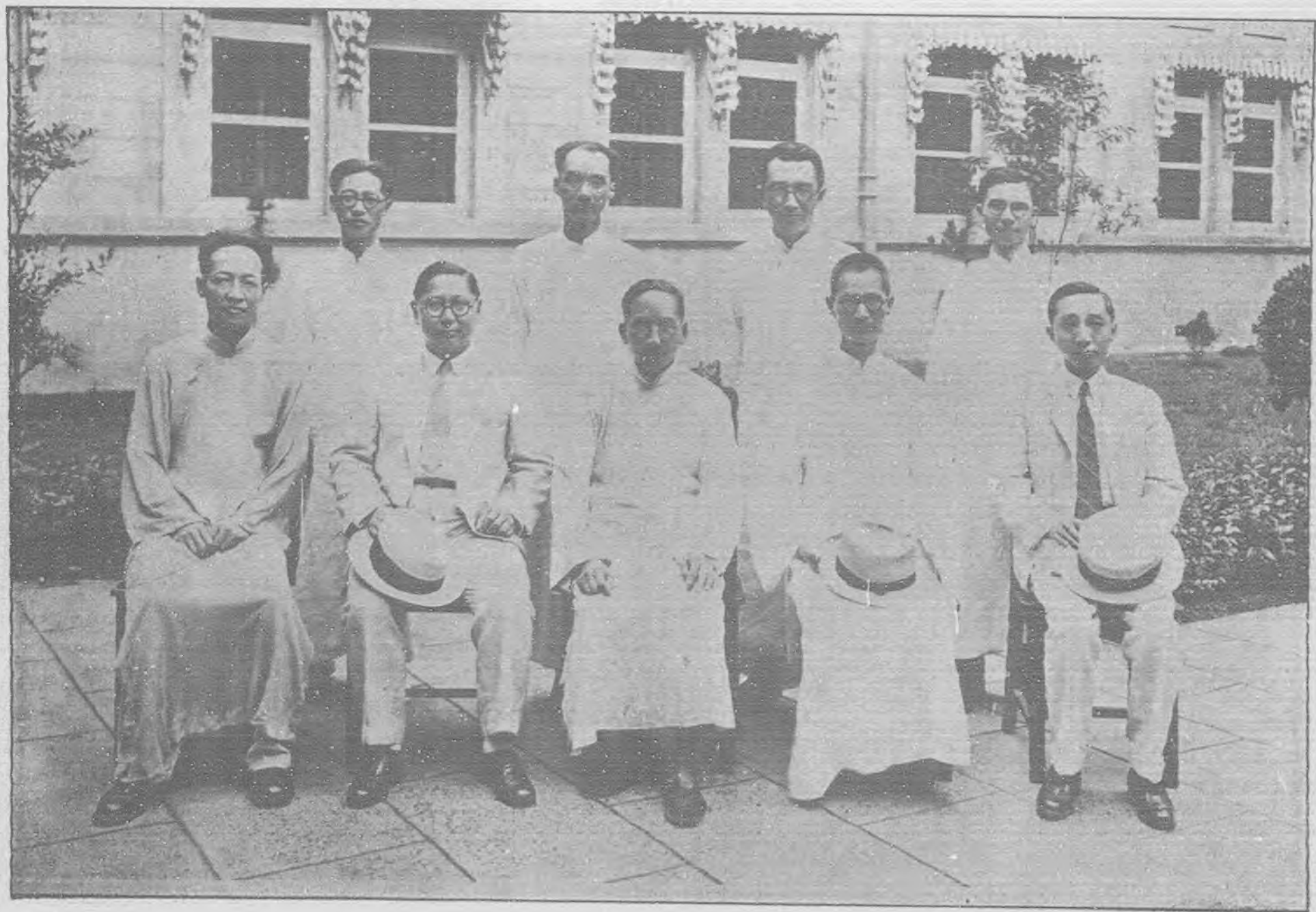
任鴻雋

蔡元培

翁文灝

孫科

趙元任



目次

緒言

一頁

董事會及執行委員會會務

二頁

本會事業之概況

十二頁

一 自辦事業

十二頁

甲 科學教授席

十二頁

乙 科學教育顧問委員會

十四頁

丙 科學研究補助金研究獎勵金及審查委員會

十六頁

丁 社會調查所

二十頁

戊 華美協進社

二十三頁

二 合辦事業

二十三頁

甲 國立北平圖書館

二十三頁

乙 靜生生物調查所

二十七頁

三 受託代管財政

二十八頁

甲 清華大學基金

二十八頁

乙 清華大學經常金

三十一頁

丙 靜生生物調查所基金

三十一頁

丁 范太夫人獎學金

三十一頁

四 補助機關

三十一頁

甲 學校

三十二頁

乙 學術團體

三十四頁

丙 教育及文化團體

三十七頁

本會之財政

四十二頁

附錄

四十六頁

一 保管清華大學基金辦法

四十六頁

二 代管清華大學每月退還庚款辦法

四十七頁

三

國民政府教育部
中華教育文化基金會
合組國立北平圖書館辦法

四十八頁

四

國立北平圖書館委員會組織大綱

四十九頁

五

設立編譯委員會簡章

五十一頁

六

改訂設立研究教授席辦法

五十二頁

七

民國十八年度本會董事及職員一覽

五十三頁

緒言

本屆報告，包括民國十八年七月至十九年七月本會會務，事業維時兵革未戢，交通阻滯，教育文化事業，頗受影響。而世界農工不振，又值銀價暴落，投資乃特感困難。本會處如此環境之下，運用基金，戒慎將事，幸免咎戾；各種自辦及補助事業，亦賴當事者之努力，較年前雅有進展，此則本會於整理報告之時，所堪爲邦人諸友告慰者也。

本會接受政府委託，管理清華大學基金及經常金，瞬已一年。在此時期中，基金資產，循序增加；而由集中的存放，逐漸變爲分散的投資，於基金之穩固性，亦復增益不少。至於經常金則依據教育部核定辦法，按月撥付，茲不贅述。

本年度中，本會自辦之事業，有二種略有變更，足資紀述。其一爲北海圖書館，改爲與教育部合立國立北平圖書館；其二則華美協進社，另組董事部，改爲獨立之機關是也。經上述變更組織後，圖書館方面，因舊有國立圖書館，

中籍極富，而北海圖書館，則科學書報甲於全國，既經合併，實予研究學術者以莫大便利。至於華美協進社，努力於中美感情之聯絡，歷有年所，此次由本會自辦事業，改爲中美人士直接組織，其能完成所負之使命，當更可計日程功也。



董事會及執行委員會會務

自民國十八年七月起，一年度中，本會共舉行常會一次，年會二次，執行委員會及財政委員會聯席會議九次。茲將所有歷次會務，按時間之順序，撮要述之於左。

第十八次執行委員會暨財政委員會聯席會議，於十八年七月九日下午二時十五分，在本會會所舉行。出席者顧臨，趙元任，貝諾德，翁文灝，任鴻雋諸董事。由任董事代理主席。議決各案如次：

- (一) 與教育部合聘蔡元培君爲國立北平圖書館館長，袁同禮君爲副館長。
- (二) 修正並通過接收保管清華基金辦法。(見附錄一。)
- (三) 修正並通過代管清華大學每月退還庚款辦法。(見附錄二。)
- (四) 修正並通過與教育部合組國立北平圖書館辦法。(見附錄三。)
- (五) 修正並通過國立北平圖書館委員會組織大綱。(見附錄四。)
- (六) 添聘左列各委員會委員：

甲 國立北平圖書館委員會

周詒春君 丁文江君 孫洪芬君

乙 社會調查所委員會

范 銳君 劉鴻生君 何 廉君 陳 達君 章元善君

戴樂仁君 丁文江君 任鴻雋君當然 陶孟和君當然

丙 靜生生物調查所委員會

江 庸君 丁文江君 任鴻雋君

丁 科學研究補助金及獎勵金審查委員會

寶威廉君繼趙承緞君任 錢崇澍君繼秉志君任

戊 理化工程研究所建築委員會

顏任光君 翁文灝君 孫洪芬君

(七) 聘任陶孟和君爲社會調查所所長。

(八) 核給左列應發未發之十七年度補助費：

甲 福中礦務大學一萬元。

乙 北平大學第二院一萬五千元。

(九) 審定幹事處本年度詳細預算。

第十九次執行財政委員會聯席會議，於十八年八月十二日下午二時十五分，在本會會所舉行。出席者貝諾德，趙元任，顧臨，翁文灝，任鴻雋諸董事。由任董事代理主席。議決各案如次：

(一) 接受幹事長關於接收清華基金之報告，並通過幹事處製就之清華基金分析與價值估計表。(詳見後「受託代管財政」條。)至於該基金此後之管理方法，決定請兩位名譽會計，規畫辦理。

(二) 接受幹事長關於接收清華經常費文件及餘款之報告。

(三) 核定幹事長提出本年度科學教授席之人選。

第二十次執行財政委員會聯席會議，於十八年九月十九日下午二時，在本會會所舉行。出席者貝諾德，趙元任，顧臨，翁文灝，任鴻雋諸董事。由任董事代理主席。議決各案如次：

(一) 通過國立北平圖書館第一館本年度預算四萬二千八百九十元。並加撥一萬二千元，為北平圖書館本年度購買中文書籍之用。

(二) 通過撥款五千一百四十二元二角七分，償還國立北平圖書館梁前館長墊款。

(三) 關於名譽會計提出之清華基金逐年投資計畫表，討論結果，將該表截至民國十九年(公歷一九三〇年)年底部分，作為原則上通過。

(四) 根據北平博物學會之請求，議決撥款一千二百元，交靜生生物調查所印行尼登教授所著『中國蜻蜓之研究』；並規定書中附入北平博物學會名義。

(五) 推聘葉企孫君為科學教育顧問委員會物理組委員，以補饒毓泰君赴德研究所遺之席。

* * *
第二十一大執行財政委員會聯席會議，於十八年十月九日下午八時半，假歐美同學會舉行。出席者爲任鴻雋，貝諾德，翁文灝，趙元任，顧臨諸董事。由任董事代理主席。議決各案如次：

(一)關於修改本會會務細則一事，全體贊同將主席所擬修改意見，照章提出於下次董事常會。

(二)關於幹事處所擬中學科學教員特別補習班辦法大綱，無異議通過。

(三)准華美協進社郭主任之請，撥匯美金二千元，爲結束該社事務之用。

(四)准北平師範大學之請，撥款三千元，充該校植物物理化學各科學教席償還上年度定購設備之用。

* * *
第二十二次執行財政委員會聯席會議，於十八年十一月二十六日下午二時在本會會所舉行。出席者趙元任，翁文灝，顧臨，貝諾德，任鴻雋諸董事。由

任董事代理主席。議決各案如次：

(一) 允許根據清華大學業經教育部核准之預算，向金城銀行，擔任按月在該校經常費內，分期扣還該行所借建築費四十萬元。

(二) 授權於名譽會計及幹事長，按九折購買十七年短期金融公債面額一百萬元。

(三) 根據教育部來函核准將外交部前此移交之清華經常費餘積金四萬九千餘元，如數撥交該校充本年度經臨兩費不敷之用。

(四) 根據圖書館委員會之請求，准予撥款一萬元，交國立北平圖書館，為購買西夏文書之用。

(五) 核准幹事處提出購買本會會所西南角民房及基地一案；並撥款四千元交幹事長，為房地價及稅契之用。

(六) 衛遲爾教授來函，須一九三三年春間方能來華；議決函復衛教授，俟本會此後數年之詳細計畫決定，再行正式接洽。

(七)核定將研究補助金審查委員會之決議，「研究員須於通告給予補助之後，三個月內，開始研究工作，否則其補助金，即作爲失效，」加入現行之研究補助金規程。

(八)決定按照紐約社會宗教研究院之來函，將該院捐助社會調查部用剩之款，移充本年度社會調查所經常費用。其不足預算之數，由本會如數加撥。

第二十三次執行財政委員會聯席會議，於十九年一月十九日下午八時，假歐美同學會舉行。出席者貝諾德，趙元任，顧臨，翁文灝，任鴻雋諸董事。任董事代理主席。議決各案如次：

(一)關於中國科學社，靜生生物調查所，及國立中山大學，合請補助出席萬國植物會議代表旅費及考查費四千元一案，議決：交研究補助獎勵金審查委員會，按照甲種補助金辦法，提前審查辦理；並撥款二千元，交該委員會，以備現有預算餘額不敷之用。

(二) 國立中央大學，請求補發上年度科學教席附支設備費五千元一案，議決：既准幹事處報告，該校儀器，業經購定，又上年度收支報告，亦經補送到會，准予照發。

第四次董事常會，於十九年二月九日上午九時半，假上海禮查飯店舉行。出席者爲蔡元培，蔣夢麟，李煜瀛，翁文灝，顧臨，貝克，孫科，趙元任，胡適，任鴻雋諸董事。列席旁聽者外交部代表張歆海君。由蔡董事長主席。胡名譽秘書紀錄。行禮如儀。議決要案如下：

(一) 執行委員會報告，名譽會計報告，幹事長報告，均經通過。

(二) 修改本會會務細則十處，均經通過。

(三) 關於伍朝樞董事提議由本會撥款美金十三萬五千餘元，清償前部派留美學生監督息借學費債務案，一議決由執行委員會與教育部接洽辦理，執行委員會並有權墊出美金五萬元以下爲償還此項債務之用，惟須以政府償還此項債

款之其餘部分爲條件。」

(四)關於建築靜生生物調查所及社會調查所房屋案，「議決本會贊成建築生物調查所及社會調查所房屋，其建築費以十八萬元爲度；在本年度，可以社會調查所之準備金七萬餘元充之。」

(五)關於聯合國內各文化基金團體補助保存北平古物建築案，「議決原則上通過，並推舉董事三人組織保存北平古物計畫委員會，與各文化基金團體接洽，擬具聯合計畫，提出年會討論。」當由主席提出孫科，李煜瀛，貝克三董事爲委員，一致贊成。

(六)翁董事報告，地質調查所受本會補助，調查地質，技師趙亞曾入雲南調查，於十八年十一月十六日在昭通遇匪被害事。各董事對趙君爲學術犧牲，皆深表悼惜，即請翁董事擬具撫卹辦法，提交執行委員會議決辦理。

第二十四次執行財政委員會聯席會議，於十九年二月二十八日下午二時

在本會會所舉行。出席者貝諾德，趙元任，顧臨，翁文灝，任鴻雋諸董事。按照新修改之本會細則，推舉任鴻雋董事爲臨時主席。議決各案如次：

(一)關於補助出席萬國植物會議代表旅費及考查費四千元一案，前經議決交科學研究補助金審查委員會辦理；茲據幹事處陳稱執行不便，擬請改由科學教席預算內旅行考查費項下開支，議決照准。

(二)關於撫卹趙亞曾君遺族一案，據翁董事報告，趙君子女三人，約須教育費五千元，除由私人籌得二千元外，擬請根據第四次常會決議撥贈三千元，充趙君子女教育費用。議決：撥款三千元，作爲趙亞曾君遺孤教育費用。其管理該款詳細辦法，由幹事長擬具，提出下次執行委員會決定。

(三)廈門大學請補助生物學本年夏期講習會經費五千五百元一案，議決照撥；但照預算支用後，如有結餘，仍須退還本會。

(四)討論本會財政，議決：

甲 生物調查所活款二萬八千六百元，用以購進十四年八釐公債。

乙 本會現款，除用一部分向清華基金項下購入十七年金融短期公債票面十萬元外，餘額用作購進江海關續發二五庫券，或性質相等之內國公債。

丙 本會現款美金三萬元，用以購進美金債券。

丁 清華基金現款洋二十二萬元，內應撥滙美金七萬元；除以美金二萬元償還紐約花旗銀行透支外，餘額應用以購入美金債券。

戊 所有清華基金及本會之美金投資，均應由貝諾德董事研究後，依本會細則第二十九條之規定辦理之。

第二十五次執行財政委員會聯席會議，於十九年四月十八日下午二時，在本會會所舉行。出席者貝諾德，趙元任，顧臨，翁文灝，任鴻雋諸董事。任董事主席。議決各案如次：

(一) 通過翁董事擬訂管理本會撥贈趙亞曾君遺孤教育費三千元詳細辦法。

(一) 通過幹事處擬製四月份清華基金投資計畫。

(二) 授權貝諾德董事，向紐約花旗農民信託公司，接洽保管本會國外投資事宜。其詳細辦法，俟貝諾德董事將接洽結果報告到會，再行決定。

(三) 推請顧臨董事代理貝諾德董事休假歸國期間所遺之會計董事職務。

(四) 通過加撥及補發左列各款：

甲 加撥中國科學社生物研究所建築費一萬元。

乙 加撥青島觀象台購置赤道儀及經緯儀費用四千元。

丙 加撥靜生生物調查所印刷尼登教授所著之「中國蜻蜓誌」費用一千五百元。

丁 核准補發國立中山大學附屬實習學校民國十七年度下半年補助費一千元。

(六) 授權幹事長，按照所擬加薪辦法，斟酌情形，續聘現任科學教授。至於十九年度科學教席全部預算，俟下屆董事年會，提出決定。

(七)關於國立中央大學醫學院，請求將本會補助費，改爲研究中國醫藥費用一案，議決：該款准由該校按照需要，自行支配，爲全校普通研究費用。

(八)通過撥款一萬元，爲捐贈文華圖書科韋棣華女士來華服務三十年紀念建築費用。並規定俟建築餘額五萬元，完全認定後，本會方行付款。

* *

* *

第二十六次執行財政委員會聯席會議，於十九年五月二十三日下午二時在本會會所舉行。出席者趙元任，顧臨，翁文灝，任鴻雋諸董事。任董事主席。議決要案如次：

(一)議決撥款三萬二千元，爲圖書館償還本年購書欠款及購買圓明園圖樣模型之用。

(二)議決撥入本會基金項下國幣五十六萬元。

(三)工業實習社美國支部請保留本年度補助費餘款備將來支用案，議決：請該社將結餘寄還，連同第四期補助費，交本會代爲存管，以備將來支用。

(四)社會調查所請保留本年度餘款爲下年度支用案，議決照准。

* *

* *

* *

第六次年會，原定於十九年六月二十八日在南京舉行，嗣因顧臨董事在滬患病，改於十九年七月二日上午九時，在南京教育部會議室舉行。出席者蔡元培，蔣夢麟，李煜瀛，孫科，胡適，翁文灝，趙元任，任鴻雋諸董事。顧臨董事因病託胡適董事代表。教育部派孫本文司長，外交部派徐謨司長列席旁聽。由蔡元培董事長主席。行禮如儀。

首由名譽秘書胡適報告一年中董事會會務，及本年任滿應行改選之董事及董事會職員，衆無異議，通過。

次由名譽秘書胡適報告本年度執行委員會會務，衆無異議，通過。

次由名譽會計翁文灝報告本年度財務狀況，並將基金會及代管各戶資產負債投資等等各表，詳細說明，衆無異議，通過。

次由幹事長任鴻雋報告本年度事業狀況，大別之爲自辦事業，合辦事業，

受託代管財政，各補助機關，查核帳目，及本屆請款概況六項，俱能按照預定計畫，逐步進行；衆無異議，通過。

以上各項報告接受後，時已十二時半，暫行休息。

下午二時半，繼續開會，通過左列各議案及預算：

(一)通過科學教授席本年度經費二十一萬元。

(二)改組科學教育顧問委員會爲編譯委員會。通過修正簡章，及本年度經費五萬元。(見附錄五。)

(三)核准科學研究補助金及獎勵金審查委員會提出之本年度當選人名單。

根據幹事長之建議，加入乙種葉蟻一名。並通過本年度全部預算，爲國幣一萬七千五百元又美金二萬二千五百五十元。(詳見後「自辦事業」條丙項。)

(四)通過社會調查所本年度經費五萬元。

(五)通過國立北平圖書館本年度經費十二萬元，增加建築費二十二萬元，

又改訂本年度購書費爲國幣二萬元，又美金二萬七千五百元。

(六)通過靜生生物調查所本年度經費四萬元。

(七)董事會，幹事處及財務管理經費，除由清華大學攤認一萬元外，本年度核定經費九萬八千八百元。

(八)通過改訂設立科學研究教授席章程。(見附錄六。)

(九)根據改訂科學研究教授席章程，通過左列決議案：

「本會本年度，暫於下列研究機關，設置左列教席：

甲 在農礦部地質調查所，設地質學研究教授一席，聘翁文灝博士擔任，每年薪俸七千二百元。

乙 在中央研究院歷史語言研究所，設考古學研究教授一席，聘李濟博士擔任，每年薪俸六千元。

兩席任期，俱定為五年，餘照章程辦理。」

(十)議決科學研究補助金，此後得由執行委員會根據審查委員會之報告決定發表，於大會時，提出報告。

(十一)關於聘請衛運爾及杜威二位教授講學一案，議決交幹事長接洽，擬定具體辦法，提出下次常會討論。

(十二)通過修正土壤調查案。

(十三)通過補助各機關款項如左：

名稱	十九年度	二十年度	二十一年度	用途
湖南建設廳地質調查所	一〇、〇〇〇元			儀器設備
武漢大學	五〇、〇〇〇元	三〇、〇〇〇元		理科設備
中國合衆蠶桑改良會鑲江蠶種製造場	一〇、〇〇〇元			研究設備
中國地學會	三、六〇〇元			編印雜誌
中華職業教育社	一五、〇〇〇元	一五、〇〇〇元	一五、〇〇〇元	推廣及研究職業教育
中山大學教育學研究所	五、〇〇〇元	五、〇〇〇元	五、〇〇〇元	教育研究
同濟大學	二〇、〇〇〇元			生理學設備
河北省立工業學院	一〇、〇〇〇元			理科及工程圖書雜誌

中央研究院歷史語言研究所	一〇〇、〇〇〇元 一五〇、〇〇〇元			語音實驗室 考古工作 編印研究成績
金陵大學農科	一〇、〇〇〇元	一〇、〇〇〇元	一〇、〇〇〇元	研究設備
文華圖書館	一三、五〇〇元	一三、五〇〇元	一三、五〇〇元	招設圖書館學新舊特班
故宮博物院	五〇、〇〇〇元 三〇、〇〇〇元	五〇、〇〇〇元	五〇、〇〇〇元	防火建築 印行乾隆銅版地圖清代史料檔案及影印珍品
上海交通大學	四〇、〇〇〇元	三〇、〇〇〇元	二〇、〇〇〇元	工業研究所設備
農礦部地質調查所	二〇、〇〇〇元	四〇、〇〇〇元	四〇、〇〇〇元	辦理土壤調查
華美協進社	一〇、〇〇〇元 (美金)			增進中美文化關係
共計	三二二、一〇〇元 (國幣) 又一〇、〇〇〇元 (美金)	一九三、五〇〇元 (國幣)	一五三、五〇〇元 (國幣)	

(十四)第五次年會議決撥助國立中央研究院物理化學工程研究所設備建築費五十萬元，因建築地點未定，十八年度未及動用此款，茲由中央研究院函請本會准予將此款保留，在十九年度領用。議決准予保留。

(十五)選舉董事及董事會職員，其結果如左：

甲 李煜瀛，伍朝樞，及貝克三董事任滿，俱一致推舉聯任。

乙 翁文灝董事因欲專力於學術研究，堅決辭去本會董事之職，經會衆懇留無效；議決准其辭職，並聲謝其指導本會事業，管理本會財政之特殊成績。

丙 票選金紹基君繼翁文灝君爲本會董事。

丁 一致推選蔡元培君聯任董事長，蔣夢麟孟祿二君聯任副董事長，胡適君聯任名譽秘書，貝諾德君聯任名譽會計（貝諾德君未回華時，由顧臨君代理），顧臨趙元任二君聯任執行委員。

戊 票選金紹基君爲名譽會計，繼翁文灝君之任。

己 票選金紹基君爲執行委員，繼翁文灝君之任。

(十六)聘任胡適君爲編譯委員會委員長，張準君爲副委員長。

本會事業之概況

一 自辦事業

甲 科學教授席

本年共設科學教席二十四座，計中央大學五座，武漢大學三座，北平師範大學，東北大學，成都大學及中山大學各四座，較之十七年度增加六座。就中東北大學與成都大學之動物學教席，及武漢大學之物理學，化學，植物學三教席，均係本年新設。除成都大學動物學教授周太玄君，因留學法國本年未能歸國就職外，各教授俱能專心任課，造就宏多。

各教授之工作，於教課，指導實習與課外自修，及領導調查，測驗，或採集而外，復各就其專門學科，自作研究，並指導學生研究。其研究結果已散見於刊物中者，有下列諸篇。曾昭掄君之「畢克特及雙糖屬之組成」，載在「科學」第十四卷第十及十一兩期，「代表溶度之新方法」，「莫利肯氏含炭，氫，氫有機化合物鑑定法之改良」，及與朱汝華女士合作之「三碘代一炭烷與鎂在

乾以脫中之作用」，「用 3，5，二硝基代安息酸鹽鑑定成鹽素化合物之研究（一）」，均載在「中央大學理學院研究錄」。蔡堡君之「中國東部無尾兩棲類雌雄兩性之研究」，亦載在「中央大學理學院研究錄」中。艾偉君之「譯學問題商榷」及「統計學上機率與機誤的實驗研究」，則均有專冊報告；其「統計學上均差之研究」，「高中英文之測量」，「代數能力之測量」，「中學英文教學近狀」及「中學數學教學近狀」，則或已付印，或在進行整理。邱大年君有「英國唯用主義者教育思想之研究」一篇，載在「師大教育叢刊」；現正搜集北平初級小學生作文及日記，統計其常用字及錯字。汪敬熙君與魯子惠君合作之「刺激神經背根，是否可禁止貓腳底汗腺之分泌作用」及「刺激貓大腦皮之運動中樞，而引起之皮膚電反射」，分載「中國生物學雜誌」第四卷第二三兩號中。至於其他各教授送來之報告，亦復不少，限於篇幅，姑爲從略。

茲將本年度各科學教授之姓名，學歷，及所任學科，列表於后。

教授姓名	學	歷	所在學校	擔任學科	附	註
查謙	明尼蘇達大學物理學博士		中央大學	物理學	新	聘
曾昭掄	麻省理工大學化學博士		同	右 化	學	
蔡堡	雅理大學哥倫比亞大學學士		同	右 動	物	學
許驥	哈佛大學植物學博士		同	右 植	物	學
艾偉	佐治華盛頓大學博士		同	右 教	育	心理學
文元模	東京帝國大學理學士		北平師範大學	物	理	學
張貽侗	倫敦大學化學學士		同	右 化	學	
李順卿	芝加哥大學植物學博士		同	右 植	物	學
邱大年	哥倫比亞大學師範院哲學博士		同	右 教	育	心理學
丁緒寶	芝加哥大學碩士		東北大學	物	理	學
莊長恭	芝加哥大學化學博士		同	右 化	學	
劉崇樂	康奈爾大學哲學博士		同	右 動	物	學
姬振鐸	巴福樓大學教育學士		同	右 教	育	心理學
					新	聘

潘祖武	柏林大學荷廷根大學研究院畢業	武漢大學	物理學	新聘
王星拱	倫敦大學理科化學士	同	右 化學	新聘
葉雅各	耶魯大學理學士及林學碩士	同	右 植物學	新聘
魏嗣鑾	德國荷廷根大學博士	成都大學	物理學	
林兆傑	利慈大學化學士	同	右 化學	
周太玄	法國蒙伯里亞大學碩士	同	右 動物學	新聘
羅世嶷	法國耶魯大學理科碩士	同	右 植物學	
朱物華	哈佛大學博士	廣東中山大學	物理學	
陳煥燁	麻省理工大學碩士	同	右 化學	
陳煥鑄	哈佛大學碩士	同	右 植物學	
汪敬熙	約翰哈金斯大學心理學博士	同	右 教育心理學	

查科學教授席之設置，原以改進科學教學，培養師資為目的。嗣為便於中等學校教員補習起見，並於暑期開設科學教員研究會，敦聘各地專家，分門指導，歷年辦理，頗著成績。本年除繼續原定計畫舉行暑期研究會外，復邀集各

教授與其所在學校之當局，及科學教育顧問委員會委員，合開科學教育會議，以討論合作辦法，及各項科學教育問題。茲將暑期研究會及科學教育會議各情，略爲分述如次。

本年之科學教員暑期研究會，於十八年七月在杭州國立浙江大學舉行。爲期凡一個月。赴會者有大學教授十八人，中學教師一百三十人。擔任指導者，本會科學教授及另聘專家，共二十餘人。研究及討論所得結果，已由該會編纂印行，分贈各校，用備參考。

科學教育會議，於十八年八月十五至十七日在北平舉行。出席者有科學教授十四人，學校代表四人，並科學教育顧問委員八人。教育部並委託本會幹事長爲正式代表。先後開會五次，各教授及學校代表對於各校之教學情形，俱有詳細報告。並經議決議案二十起，內關於科學講座之組織者四起，關於教授機關之組織者五起，關於教授之工作者六起，關於教課內容者四起，關於普通改良事項者一起。此項議決案，業由本會分別緩急，敦促各方逐漸實施。就中關

於教授機關之組織，與設置中學科學教員補習班各案，尤爲重要。是項組織，可補暑期研究會之不足；將來中學教師得此長期補習機會，於改進科學教學，收效必多。本年度中，已由本會與各教授及其所在各校商洽，擬定辦法，並經第六次董事年會，將是項補習班之預算通過。深望此項中學教員補習班辦法，得以早日實現，於裨益科學教學之改進，當非淺尠也。

乙 科學教育顧問委員會

該委員會本年共開會二次，一次於十八年八月十九日舉行，一次於十九年一月二十五日舉行。議決重要案件如下：（一）決定教科書格式及大小；（二）推定各組教科書稿審查員；（三）請基金會推員補充饒毓泰君出國研究所遺之席；（四）決定儘最短期間編印科學詞彙，備編輯教科書時之參考；（五）初中教科書須儘先完成；（六）加推張子高君爲副委員長。以上各案，俱已分別執行。

關於教科書之編輯，本年已有相當成績，茲為分別略述於次。初中之一「自然研究」由尼登教授與李順卿君合編，「混合理科」由陳兆鵬君擔任，兩書均已脫稿。「自然研究」正由壽振黃，王志稼兩君審查，「混合理科」由王雉，竺可楨，張子高三君審查。

算學組之中學算學混合教本，由張信鴻張志基兩君將初中一二兩年編成，尚在修改審查之中。單行本之一「整數論」及「算術基本概念」，在印刷中，行將出版。

物理組中等物理教本，已由丁燮林君編成。大學教本，由葉企孫君擔任力學，薩本棟君擔任電學，吳正之君擔任熱學及光學。力學及電學均將脫稿。

化學組高中化學，已由曹元宇君編成。大學化學教本，擬用曹惠羣竇威廉兩君合編之一「近世無機化學」。有機化學由曾昭掄君編輯，已成一部分。理論化學已請張江樹君主編，俟高中化學及大學化學成書後，再行着手，以期融會貫通。

地理組初中地理教本，已由張其昀君編成，其第一部業經審查，第二部則尙待審查。製圖工作，已完成河北，山東，山西及河南四幅。已成而幅中尙待加隣省或附圖者，有蘇，皖，浙，鄂，湘，粵，奉，吉，八幅。已成而尙待着墨者，有黑龍江，熱察綏，及贛，陝四幅。有稿而尙未編全者，有蒙古及川黔三幅。

生物組高中生物學教本，由王志稼君編輯，本年已成五分之四。高中植物學由錢崇澍胡先驥兩君合編。高中動物學及大學生物學，已請朱元鼎蔡作屏兩君擔任，唯成稿尙無定期。

該委員會自十六年六月本會第三次年會議決設立以來，其成績已具見迭次報告之中。本年第六次年會，鑒於擇譯世界名著之重要，議決將該會改組，另設編譯委員會。此委員會職務之一部，爲編輯科學教本，卽係賡續該會之事業也。

丙 科學研究補助金研究獎勵金及審查委員會

本會於十八年六月第五次年會議決，給予科學研究補助金甲種六名；乙種十四名，又候補者一名；丙種十九名；並因聲請獎勵金者無人合格，將原定獎勵金預算，全數移充研究補助金之用。厥後甲種當選人丁文江君，因受鐵道部委託，調查西南諸省地質，請將應得補助金展期半年支領。乙種當選人張宗漢君考取清華官費，即以候補當選人周王耀羣女士遞補遺額。又葉嶠喻兆琦二君，亦因考補官費，聲明放棄本會補助金，惟自十九年一月起，葉君感覺政府發款愆期之痛苦，重行申請領受本會補助，當經核准。丙種則除汪敬熙戴芳瀾張景鉞三君未接受補助外，其他當選人俱按照聲請計畫，進行工作。茲將各研究員報告簡述如左。

吳定良君在英國倫敦大學高爾登實驗館研究人類頭骨。該館藏有自二十六朝至三十朝埃及男人頭蓋骨九百餘具，材料既豐，於研究上自多便利。其測量方法，亦至周密，每一頭骨，俱測量六十餘次，計全組材料，共測量五萬四千

餘次。現此項測量，業告結束。關於頭骨左右偏大之研究，根據二十二種頭骨，所得結果如次：（一）人類頭骨之或左或右偏大者，係隨骨之種類與部分而異，而個體間之差別，於百分比上亦大有出入。（二）就平均數而言，右側較大者有十四種測量，左側較大者八種；掩護腦神經之主要頭骨均右側大，差數自一·三至二·二種不等；連接頭部之小骨則左側大，藉以保持全體左右勻稱之狀態。此項結果與以前大多數專家所主張者相反，而與霍脫雷內部長度一種測量所得結果相合。（三）就兩側相關係數而言，頭骨十六種測量之平均係數為·八〇四二，而面骨六種之平均係數則為·九二〇一，後者較前者為高。至於吳君之第二問題，頭蓋各骨組成之關係與其生長狀態之測定，則測量手續已畢，現正分析計算云。

嚴濟慈君在法國巴黎大學研究氫之聯續的光帶，本年度中發表論文二篇。

（一）氫光帶與巴麥及巴歆二氏線系之關係；當管中氫之壓力，由〇·三種加至二三種汞壓時，如所用之電流不變，則能力分配圖表，似以一八種汞壓為一

界限。所有輔帶至此幾乎完全消沒。現設想在極低壓力時，聯續光帶，或係分子輻射與原子輻射交疊而成；在高壓時，則僅有原子輻射存在。因受自由伊洪與電子之影響，巴麥線系之輻，顯已加寬，而巴歆線系，其界限亦向長光波一端推移頗鉅。(二) 氫分子受不同激動而發生不同之光帶。本研究所用壓力，自二極至九一極；所用電流，自百分之一安培至十分之三安培。先用恆氣壓與變動之電壓電流，繼用恆電流與變動之氣壓，所得結果，有類似之差異。設將盛氫玻管之裏面磨毛，則差異更鉅，此或由於毛面玻璃有媒介功用所致。以上一篇論文，具見本年二月份及三月份法國國家科學會研究錄中。

賴其芳君本年由乙種改爲甲種，仍在美國辟支堡大學繼續研究鉀鋅砂系玻璃。此次之目的，在進一步而推測鋅玻璃能否爲大規模的營造。欲求成本較低，當須直接利用天然鋅礦，作爲製造原料。但鋅礦含有不純潔之份子甚多，均須提淨，而提淨又須特別工具。賴君乃製造一種特別玻璃熔鍋，又研究應用之儀器及機械，以作鋅玻璃之初步研究。此項初步研究之結論，已於本會第四

次報告中略言之，茲不復贅。本年實驗之結果，亦有數端：（一）氯化鋅之含水與否，於製造上無有妨礙；（二）鉀鋅玻璃之密度，較諸鈉鋅玻璃之密度為強，而較諸鉀鈣玻璃及鉀鎂玻璃等之密度為弱；（三）密度之變遷與玻璃中所含之氯化鋅及氯化矽，均成反比例；（四）鉀鋅玻璃光之屈折率，較諸鈉鋅玻璃之屈折率為高；（五）屈折率之變遷與玻璃中所含之氯化鋅成正比例，而與所含之氯化矽成反比例；（六）鈉鋅鑛一類之玻璃，已有二十五種不同之玻璃成分，經過熔化程序，以作減輕成本之試驗。

張春霖君，本年亦由乙種改為甲種，仍在法國巴黎大學博物館繼續研究長江魚類。計已鑒定者有一百二十三種，內有新屬一，新種十六。業經在雜誌上發表者，已有十種，其餘亦將次第發表。尙有大部分標本未經鑒定，現均正在研究中。將來發現新奇種屬，可預卜也。

孫宗彭君在英國 University of Aberdeen 研究鳥類生活循環之生理，用初年長成之來航鷄為實驗材料。先以瀝血法殺鷄，取其血及各腺體，作形態與化學之

鑑定，發見體中卵之重量，與血含鈣質，在卵重二十克爲止，爲正比例，卵重由此以上，則鈣質逐漸減少。腎上腺之重量，亦與卵重有顯著關係。卵重在一克以下，腎上腺平均重量爲二一麩。卵長成二十克左右，此腺平均約重一六麩。嗣後則卵重增加，腺亦略重，約在一九・五麩左右。副盾狀腺因鈣質成分之增減，發生形態上之變化；最顯著時，組織細胞之排列，逐漸紊亂，細胞質亦每顯稀薄。以上諸結果，悉已發表於本年六月之英國生理學雜誌中。

陳冕君仍在美國米西根大學繼續研究充電時與放電時之電極壓力。所得結果，與載在本會第四次報告中者相似，不復贅。現正用同樣工具（Commutator-Potentiometer 及 Oscillograph）推求充電與放電弧線之意義。

趙忠堯君繼續在美國加州理工大學研究第三種放射線吸收率之測定。利用放射鈷族中之一原質，以測定其吸收率與振動數之關係。現在已得之結果，與理論中之新公式相合，而與其餘之公式不符。又重金屬之吸收率，較諸理論者爲高，故此點亦在繼續研究中。

歐陽燾君，十八年度上學期，在巴黎大學醫科神經學實驗室工作，下學期在德國柏林大學神經解剖學實驗室工作。在法工作，簡述爲（一）Cajal與Biel-schowsky 兩種硝酸銀染色法，用於鼠腦之時間問題，已有結果。（二）白鼠前腦中嗅腦之構造，非常複雜，且顯呈特異之點。（三）小白鼠脊髓中無 Anterior or Direct Cortico Spinal Tract，且交叉之 Cortico Spinal Tract 不在脊髓之旁軸，而在後軸。（四）在小白鼠腦中之 Cornu Amonis 中，曾發現病態組織一次，近似 Hydrogliome。

伍獻文君在巴黎自然歷史博物館鑑定生物研究所及中央研究院所採之魚類標本五十三種，內有十二種爲新發見者，又有福州產海魚一種，亦爲新種。又謝澗成君，在德國研究螞蝗之分類與組織學，頗有進步。李士林君在法國 Lacroix 教授實驗室，用物理學方法，研究岩石，如折光率、比重、等等試驗，甚爲詳盡。葉嶠君在德國柏林大學研究中國藥物學，本年經其分析而得有相當結果者，有三七，吳茱萸及半夏三種。戴立生君則在美國加州大學，研究鹽水池

內 *Strombidium* 原生動物之形態及其生活史，特別注重於神經轉動系，及性生殖之有無諸問題。

蔡翹林國鎬二君，在國立中央大學醫學院，研究白鼠之飼料與其心理上生理上所生之影響。入手辦法，係將同產小白鼠，自第四星期末起，分爲三組，用不同之飼料餵養。迨長至五六個月，試其認識「迷道」之能力。所得結果，以全麥和全乳粉飼養者爲最佳，全麥攪和黃豆青豆麻油飼養者次之，白米和黃豆及麻油飼養者能力最劣。其詳細情形，具見中國生理學會論文集刊中。

朱元鼎君在上海聖約翰大學生物實驗室研究中國魚類分類學，已著「中國魚類參考書目彙錄」及「中國魚類名錄」二書，交由北平燕京大學付印。崔之蘭女士將其舊作「蛙腎細胞對於季候之變化」研究結束後，已赴柏林大學解剖生物學院研究蛙鼻腺分泌粒與 *Colp.* 體之關係；蓋蛙於長期休息及強烈運動後，其鼻腺有極顯著之變化也。

十九年度請求補助金者共一百人，屬於天文氣象地學組者十，屬於算學理

化科學組者三十八，屬於生物科學組者五十二。請求獎勵金者共五人，屬於理化科學者三，屬於生物科學者二。經審查委員會嚴密審查後，推薦甲種金額七人，乙種二十三人，丙種十五人，又推薦趙承嘏君承受本年科學研究獎勵金，俱經第六次董事年會通過。又葉嶠君之聲請書到達較遲，因係繼續請求，由幹事長提出於年會，議決加入乙種當選人。所有各當選人之姓名，學歷，研究計畫，地點，及補助金額，詳見另表。茲將推薦趙承嘏君承受科學研究獎勵金之原函，附載如下。

趙承嘏博士於民國前三年（一九〇九）至民國五年（一九一六）間，在歐洲從事研究工作。指導之者，在英國爲白爾金教授，在瑞士爲皮克帖教授，在德國爲威斯達得教授，皆係有機綜合化學界之巨子。歐戰期內，趙君入巴黎弗丁南何克廠爲研究員，專任藥物化學之研究，注重製造因戰事關係而不能輸入之德國藥品。

民國十二年（一九二三），趙君應前國立東南大學之聘，任化學教授，

中華教育文化基金董事會科學研究獎勵金及補助金

當 選 人 名 單

1980-81

姓 名	學 歷	研 究 題 目	研 究 地 點	款 額
獎勵金				
趙承恩	日內瓦大學哲學博士	研究中國藥物		國幣二千元
補助金				
甲種				
*饒謙泰	普靈司敦大學哲學博士	1. 單結晶體磁性之研究 2. 稀薄膜磁性之比較研究	德國明星大學	美金一千五百元
*趙忠堯	加省理工大學哲學博士	The Scattering of hard radiations	美國芝加哥大學	美金一千二百元
*吳定頁	倫敦大學哲學博士	1. 頭骨左右偏之研究 2. 頭骨組成之互相關係與其生長狀況之測定	倫敦大學測骨學試驗室	美金一千二百元
*侯德榜	哥倫比亞大學哲學博士	鑄法製成之化學與機械兩方面之最近進步	美國意大利諾大學	美金一千五百元
*張春霖	東南大學學士	長江魚類調查	法國博物院魚類研究所	美金一千元
*張景銜	芝加哥大學哲學博士	根之生理解剖研究	英國利慈大學	美金一千二百元
*秦仁昌	金陵大學學士	中國蕨類植物分類研究	各國著名植物園	美金一千二百元
乙種				
§江澤涵	哈佛大學碩士	The existence of a fundamental system of solutions of a system of linear q-difference equations for the irregular case	美國哈佛大學	美金五百元
呂炳燾	中央大學學士	極面學說	德國柏林大學	美金七百五十元
何增祿	東南大學學士	各種滲透真空機之效率	美國加省理工大學	美金七百五十元
朱恆璧	上海哈佛醫學校醫學博士	開羊花研究	美國西餘大學	美金七百五十元
鄭庚庚	金陵大學理學士	蠶之微粒子病之病原蟲在蠶體內發育之時期及狀態	美國密西根大學	美金七百五十元
*王竹泉	威斯康新大學	美國各山脈之地文學	美國威斯康新大學	美金一千元
鄭作新	密西根大學碩士	The development history of germ cells in wood frogs	美國密西根大學	美金七百五十元
*伍獻文	廈門大學學士	1. 中國南方魚類之調查 2. 比目魚之形態及其在中國沿海分佈之狀況	法國巴黎博物院	美金七百五十元
*謝澍成	東南大學學士	1. 中國南方螞蟻之調查 2. 螞蟻之胚胎	德國福朗克府大學	美金七百五十元
*歐陽行	東南大學學士 北京大學學士	白鼠中央神經系統之研究 Zu schenks publikationen über die ostaristische permokarbon flora	德國威廉大帝神經學研究院 德國柏林大學	美金七百五十元 美金七百五十元
梁其奎	金陵大學學士	Researches on α, α' diacetylenic secondary alcohol	法國里昂大學	美金五百元
劉承衍	哥倫比亞大學碩士 東南大學學士	Velocity of reactions catalyzed by metallic salts Direct and indirect characteristic X rays from gold targets	美國紐約大學 美國司丹福大學	美金七百五十元 美金五百元
俞大綬	金陵大學學士	中國黑穗病之研究	美國愛渥瓦省立大學	美金五百元
楊馨傑	東南大學學士	電振盪之倍振	法國南錫大學	美金五百元
馬保之	巴黎大學碩士	法國中央高原之古地質學	法國巴黎大學	美金五百元
王葆仁	金陵大學學士	穀類之遺傳研究	美國康奈爾大學	美金五百元
陸學善	東南大學學士	硝基化合物與格雷那氏化合物作用之詳細研究	國立中央大學	國幣一千元
吳敬實	中央大學學士	Raman 效應中強度關係之系統研究	國立清華大學	國幣一千元
*李士之	燕京大學碩士	短波無線電浪研究	國立清華大學	國幣一千元
*崔蘭	巴黎大學碩士	中國火成岩研究	法國巴黎博物院研究室	美金五百元
*葉嶠	東南大學學士	分泌粒數目是否與 Golgi 之健康有關	德國柏林大學	美金五百元
丙種				
*蔡翹	柏林大學哲學博士	中國藥物半夏黃連等之分析	德國柏林大學	美金七百五十元
*林國鎬	芝加哥大學哲學博士	1. 副盾形腺生理 2. 胸腺生理	中央大學醫學院	國幣五百元
*李建藩	哈佛大學哲學博士	白鼠心理研究	中央大學醫學院	國幣五百元
*胡經甫	燕京大學學士	河北百花山植物分佈之研究	靜生生物調查所	國幣五百元
*徐作和	康奈爾大學哲學博士	中國沿海各省水產昆蟲分類研究	燕京大學	國幣五百元
湯飛凡	芝加哥大學博士	純粹精鹽	滬江大學	國幣五百元
劉汝強	湘雅醫校醫學博士	過濾性病原生理化學之研究	中央大學醫學院	國幣五百元
王正成	威斯康新大學碩士	研究河北省植物	燕京大學	國幣五百元
鄭章成	塔那他森林大學博士	中國北部土地內所含 PH 值	北平大學農學院	國幣五百元
*吳賢芬	耶魯大學哲學博士	擬製一種生物學用儀器	滬江大學	國幣五百元
薛功芬	中央大學學士	中國各種糧木之研究	國立中央大學	國幣五百元
李汝祺	清華大學學士	金魚頭骨之發達	中國科學社生物研究所	國幣五百元
*鄭萬鈞	哥倫比亞大學哲學博士	蕨類之研究	燕京大學	國幣五百元
*陳子英	江蘇省立第一農業學校畢業	松杉植物之研究	中國科學社	國幣五百元
李宜瀛	哥倫比亞大學哲學博士	蟹類之生理研究	廈門大學	國幣五百元
	福建協和大學學士	粘土的吸力	福建協和大學	國幣五百元

*繼續上年度

十上兩年度係乙種

十上兩年度係丙種

§二十年一月至六月

民國十四年（一九二五）迄今，任北平協和醫學校藥物學系研究員，研究中國藥物之有效質素。

趙君歷年研究所得，已製爲論文十五篇。其中民國十七年（一九二八）至十九年（一九三〇）間，所發表之五篇，係關於延胡索有效質素之論文，此次本委員會通過請給獎金，即側重於此。關於延胡索提淨方法，原質鑒定，趙君俱有獨創之見，其爲科學上之一大貢獻，可無疑義，且已爲各國藥物學界所共認矣。本委員會一致議決，建議於基金會，請給予趙君科學研究獎勵金，以資鼓勵。……

科學研究補助金及獎勵金審查委員會

丁 社會調查所

該所原稱社會調查部，係經本會十五年二月第一次常會議決，接受紐約社會宗教研究院之捐款所組織，附設於本會，並由本會酌量補助，設秘書一人專

責辦理。其所受捐款，於上年度告終，而所辦事業，又有賡續之必要，故復經本會十八年六月第五次年會議決，改組爲社會調查所。所有改組辦法，具見上次報告中，茲不複贅。

依照改組辦法，十八年七月成立該所委員會（委員名單見附錄）。本年度中，該委員會共開會議二次，議決該所第一年度第二年度之工作計畫，與中央研究院社會科學研究所合作辦法，並推定該委員會之職員及所長推薦之職員等項。

該所改組後，即由本會會所遷至東河沿租房辦公。唯以事業發達，房屋不敷。經本會十九年二月第四次常會議決，就養蜂夾道迤西，國立北平圖書館隙地，建築所址，與靜生物調查所合用。該項建築，十九年冬季即可完工，與北海及圖書館爲比隣，非惟景物宜人，且參閱書籍亦至便利也。

一年以來，該所除繼續研究並結束上年度未完工作外，新進行之事業，有如左列數端：

社 會 調 查 所 及 生 物 調 查 所
所 址 奠 基 禮



(1) 鐵路工人工資之調查 北寧，平漢，平綏三路工人工資及工人待遇之調查，已先後於十八年七月，九月，十一月間辦理完竣。計抄工人工資單：北寧，平漢兩路皆十年（民國九年至十八年），平綏路九年（民國十年至十八年），每年均抄四月份以便比較。所得資料，現正加以整理計算。再膠濟鐵路方面，亦已於十九年四月底派員前往作同樣之調查；所得結果將與上述三路合併編著「華北鐵路工人工資研究」一書，並編製華北鐵路工人工資指數。

(2) 天津麵粉廠工人工資之調查 十八年七月間該所開始調查製麵工人工資，計抄得天津壽豐永年兩廠最近四年工資單。所得結果尙待整理。

(3) 華北紡織工人工資之調查 華北各省之紡織廠爲數甚夥，該所擬依次調查，以備編製華北紡織業工人工資指數。現調查完竣者，計有天津唐山兩地。山東省之青島濟南等埠，正在着手進行，餘地亦當順序及之。

(4) 上海工人記帳之計算 該所與前上海貨價調查處（今已改組歸併國定稅則委員會）合作辦理之上海紗廠工人記帳，已用統計方法分析完畢。所得

結果，一部分已寄上海國定稅則委員會作編製上海工人生活費指數之用，全部結果則已編爲「上海工人生活程度的一個研究」一書。

(5) 整理浙江農村調查 此項調查係民國十七年夏由中央研究院社會科學研究所派人舉辦者。調查之範圍包括浙江杭，嘉，湖，所屬二十縣之農村，爲數凡八十有五。所得結果現由該所整理，俟編輯完畢，以兩所名義刊行。

(6) 工資理論之研究 此項研究，本係中央研究院社會科學研究所之工作，嗣因其須由該所指導，並爲求與北平各圖書館近便起見，故研究專員自十八年八月起卽到該所工作。關於此項研究之著述，十九年七八月間可脫稿。

(7) 協和醫學校醫院社會服務部病人記錄之抄寫與計算 北平協和醫學校設立醫院社會服務部，辦理「醫院社會事業」，已歷九載，爲中國辦理此類事業之首創者。該所從十八年七月起，派員將該部一九二一年至一九二七年六年中個案記錄，選擇抄集。截至十九年四月止，約計共抄二千三百個案。現已將抄得之記錄，加以整理，竣事後當編輯中英文報告各一冊。

(8) 國際勞動組織之編述 該書之重要目的，在敘述日內瓦國際勞動組織產生之歷史的背景，分析其內部組織及成立以來之成績。現已編成其半，約於十九年冬季完全脫稿。

(9) 中國物產之統計 此項工作專在搜集現成之資料，加以整理，俾知中國物產之情形，並為將來太平洋國交討論會參考之用。

(10) 中國人口之研究 該所現搜集關於中國人口之中外著述，並徵求各省市民政廳公安局之調查戶口報告，加以有系統之研究。此項工作，正在初步進行中。

(11) 清苑縣農村經濟之調查 此為該所與中央研究院合作之事業。依該所與研究所訂之合作規約，研究院每月補助費用一千元，並派專員參加調查；一切工作，則由該所負責，籌畫進行。最初本擬派員前往大同調查，嗣因時局不靖，未能實現，遂於五月底改在河北清苑縣進行。擬調查農戶二千家，十九年九月間可竣事。

(12) 第二次中國勞動年鑑資料之搜集 關於編輯第二次中國勞動年鑑所需資料之蒐集，除集閱各種書報及通函問訊外，並擬派員親赴各地調查，徵集材料。

該所出版之中英文刊物，業已出有多種。本年度已成之刊物如下：(1) 「河北省棉花之販運」(英文本已出版，中文本已付印)；(2) 「塘沽工人調查」(英文本前年出版，中文本本年出版)；(3) 「北平生活之分析」(中文本已付印)；(4) 「生活費指數編製法」(已付印)；(5) 「指數公式總論」(已出版)；(6) 「上海工人生活程度的一個研究」(已付印)；(7) 「河北省及平津兩市勞資爭議底分析」(中英文本均已出版)；(8) 「社會研究半月刊」及「社會科學雜誌」(半月刊原附刊於天津大公報，後改季刊，由該所刊行，已出兩期)；(9) 「生活費指數月報」(自十八年一月起發行，現已由日內瓦國際勞工局採用，以代表中國之生活費指數，間月登載於「國際勞工評論」中矣)。

戊 華美協進社

十八年六月本會第五次年會，該社提出改組計畫，未經通過。旋即辦理結束，至十八年年底停止工作。在此六個月期間中，該社社務仍舊進行，茲爲撮要略述如次：（一）與紐約羅列氏博物院會同籌備中國近代美術展覽會；（二）答復各方關於中俄交涉之諮詢；（三）代美國各界收集研究中國問題之資料；（四）與世界和平基金會合刊「促進國際友誼叢書」；（五）與美國學術評議會編輯關於中國之出版物；（六）評閱各項有關中國之製作；（七）供給各大學教授講演中國問題之材料；（八）介紹美國教授來華調查及講演；（九）講演中國問題；（十）招待往來華美之重要人員。

該社至結束期爲止之帳目，均經會計師審核，證明無訛，並已寄會存查。其歷年所購之圖書，亦均寄贈國立北平圖書館，備衆閱覽。此後該社遂由本會之自辦事業，改組爲獨立機關。十九年七月，本會第六次年會，鑒於此項事業

之重要，議決給予補助，藉作提倡。此後該會事業能否繼續發展，則為中美兩邦社會人士之責任矣。

二 合辦事業

甲 國立北平圖書館

該館自十八年六月本會第五次年會議決與教育部合組以來，即按照計畫，切實進行。去年七月本會與教育部議定合組辦法，及委員會組織大綱（俱見附錄）。旋於八月由教育部聘任蔡元培袁同禮兩君為正副館長；馬敘倫，陳垣，劉復，周詒春，傅斯年，任鴻雋，孫洪芬七君為該館委員會委員。原有之中海北海兩館，即由委員會接收；全館組織，亦經委員會議定。茲將該館一年以來之重要工作，略述於次；至於詳細情形，請閱該館自印報告，茲不贅敘。

（一）新建築之進行

該館新建築之進行，已迭見本會第三四兩次報告中。其正式動工之期，為

國立北平圖書館將成之新建築



十八年三月。開工以來，進行頗爲順利。截至本年度終了之日爲止，全部屋頂之琉璃瓦，各處門窗之木工，書庫及中樓之鋼窗，均先後安置告竣。惟發電廠依建築師之最初計畫，係置於圖書館之地下室，殊多不便。該館建築委員會有見於此，又爲利用地下室作爲書庫計，遂議決將發電廠移至養蜂夾道迤西之隙地。已由 F. E. Leavitt 工程師代繪詳圖，標定德人 G. Rademacher 君承辦。大書庫中之鋼鐵書架，爲館中之主要設備，特請專家設計，標定天津美豐機器廠承製。地下室中之書架，經詳密審查，決定委託倫敦 Boneo 鋼廠承造。十九年秋間，俱可裝置齊備云。

(二) 贈書及採購

該館承各方盛意，本年惠贈圖書者爲數頗多。其中如松坡圖書館所贈之中文書一千三百四十四冊，徐菊人君贈中文書八十八冊，張溥泉君贈中文善本書四十二冊，北平德使館贈一八七一至一九一四年關於歐戰外交文件五十四冊，德國哈魯大學及美國哥倫比亞大學贈畢業論文約三百餘冊，均屬可感。

此一年中，該館搜訪特勤，計入藏之中文書籍，約有一萬二千冊，包括清乾隆間之禁書，珍本戲曲小說，近代史料，及宋元明善本書，皆爲罕見之物，且有裨於史事及文學者也。

此外之重要購置，當以西夏文河內大藏經爲最。是項經文，從未見諸著錄，係出土於寧夏廢址。該館購得者凡百冊，摺本，內有西夏原刻本，有元大德年重刻本，多爲金光明經及華嚴經譯本。若據此項譯本以校中文譯本，不僅西夏圖書均可通讀，即西藏文系之文法，亦可於此觀其會通，誠研究斯學之好材料也。

金石墨本方面，本年亦入藏甚豐。自洛陽購得漢熹平石經後記一方，凡百數十字，裨益經學匪鮮。又得洛陽新出土金石墨本約六百餘種。他如陳壽卿氏輯金文二十巨冊，及王廉卿舊藏南北朝碑誌八百餘種，皆足珍貴。

至西文書之採購，則多注重舊科學雜誌。本年入藏者，凡十餘種，重要者如 (1) *Botanische Jahrbucher fur systematik Pflanzengeschichte und Pflanzengeo-*

graphie. V. 1-58. (1881-1928). (2) Memoirs of the Museum of Comparative Zoology at Harvard College. V. 1-50. (1899-1927). (3) Rendiconti delle Sedute della Reale Accademie dei Lincei. (1885-1928). (4) Journal für die reine und angewandte mathematik. V. 1-159. (1875-1925). (5) Rendiconti del Circolo Mathematics de Palermo. V. 1-51. (1884-1927). (6) Journal de mathématique: pure et appliqués. (1836-1916). (7) The Canadian Entomologist. V. 1-60. (1869-1928). (8) Transaction of the Linean Society of London. V. 1-30. (1791-1874); Botany. V. 1-7. (1875-1922) Zoology. V. 1-18. (1875-1925), 皆完全無缺，頗可寶貴。又賴駐平法國使館之協助，收得法國自然科學研究院及人文科學研究院之研究錄，法國國立圖書館藏書書目全份，法蘭西大辭典全部，皆卷帙較繁而極不易得之刊物也。

本年該館又購藏工程模型一批，頗可記述。明清兩代各大官工，向由樣房根據工程做法，先行繪圖盪樣。雷氏世守其業，職如書辦，隸屬工部。自明迄

清，垂五百餘年不替，世稱爲「樣子雷」。其家所藏宮苑陵寢各項官工圖樣模型甚多。近年雷氏家計窘迫，擬將此項模型出售。十九年六月，由該館商得本會同意，用款五千元，購得該氏家藏模型全份，共三十七箱，計爲圓明園，三海，及普陀峪等處陵工圖樣，黃籤貼說，確爲當年進呈之原件。尙有各項工程之圖樣，爲數亦復繁夥，頗可供研究工程學者之參考。現該館已將圓明園部分整理完竣，而三海等處亦即繼續整理。雖非全豹，已可窺見一斑，於前民藝術及營造考古各種學術上，均極關重要云。

（三）專藏之寄存

本年內寄存該館之專藏，共有三起。一爲該館前館長梁任公先生之圖書墨蹟。計由其遺族寄存者，都二千四百二十一種，四萬二千一百八十五冊；除書籍外，尙有墨蹟信札及未刊稿本等，殊可珍貴。二爲上海商務印書館之藏文正藏一部，三爲美國加尼基和平基金會之全部出版物，皆極有價值之書籍也。

（四）編目及分類

該館自改組以後，書籍增多，目錄之編製，益加迫切。本年工作之重要者，爲編目條例之修訂；分類法之刪定；新式分類，著者，書名，及排架目錄之編製；善本書三千種書目之編輯；與夫輿圖六百餘種目錄之編製是也。西文方面，仍照向例進行。本年計成四千二百餘冊，爲片凡一萬三千四百餘張；其中僅有四分之一係由美國國會圖書館購買，餘皆自製。而本年之最大工作，則爲編製北平各圖書館西文藏書之聯合目錄，計抄得二十六處，爲片已十萬餘枚，正在排比；將來成書之後，於閱覽者之便利必多也。

(五) 索引事務之進行

索引工作，本年已有「國學論文索引」出版。其他雜誌論文索引，亦在整理中，不久當可次第刊行。傳記索引，則先從清代名人着手，已經整理者，有「著獻類徵」，「正續碑傳集」，「清代閨閣詩人徵略」，及「昭代名人尺牘小傳」等書。文集索引，擬先就清儒一百五十家，集成一編，以利學者。又丹珠經藏文索引，業已完成；其梵文索引，亦已完成大半。關於滿文之工作，滿

漢文滿蒙姓氏部落及方輿全覽索引，已告完竣。館藏滿文書目提要，亦在編纂中，此治滿洲文學史者之重要參考資料也。

(六) 編纂及出版事項

除第三年度中英文報告外，該館本年出版者計有該館概況及北平各圖書館所藏期刊聯合目錄各一種，又月刊六期。編纂方面之較爲重要者，有李慈銘遺書之整理，小學考之訂補，宋史之校勘，四庫本別集目錄之編輯，唐人寫經及西夏文經典之整理。或已付印，或將成書，於學術界均極有裨益也。

(七) 答復諮詢及便利閱覽

該館參考事務，日形發達，本年各方至館諮詢調查或託爲編目者，爲數甚夥。來館閱覽人數亦愈增加，每月在五千以上，得有借書權者約五百餘人。他如靜生生物調查所，國語大辭典編纂處，科學教育顧問委員會等處，均有該館寄存書籍，以備隨時閱覽，其次數尙不在統計之中也。

乙 靜生生物調查所

該所自十七年十月開創以來，瞬將二載。本年度之成績，與時並進，頗有可觀。茲將該所動物植物兩部工作，分別述其梗概如次：

動物部工作，可分採集，研究，及出版三項。動物之採集，係繼續年前未竟工作，在北平附近及東陵，通州，西山各處，搜集標本，並就便作生態之調查，尤重蚊類之生活史。該所教授壽振黃及研究員何琦二君，在平西一帶調查淡水生物，關於魚類之生活及昆蟲之分佈，特加注意。研究員沈嘉瑞君調查通州及蘆溝橋附近有食料價值之淡水甲殼類；唐善康唐瑞玉二君在東陵調查哺乳類，鳥類，及其他無脊椎動物，以供研究。如是日就月將，河北省動物之分類，分佈，及其經濟關係，均可得其大概矣。

研究方面，則動物部教授秉志君繼續研究化石動物，並發見河南浙川新屬新種之田龜，河北井陘及周口店十二新種之田螺，及山西汾河，娘子關，大同，河南潼關等處五新種之田螺。壽振黃君研究北平之兩棲類，共得十二種；

蘇州各處送來魚類二十餘種，係委託代爲研究者，已得二新種，其全部報告，業經脫稿；又東陵鳥類二千號亦正在研究中。沈嘉瑞君研究北直隸灣之蟹類三十餘種，將及完畢，其中曾發見四新種。何琦君研究一種北方瘧蚊之生活史，已將其蠕蛹及成蟲各時期觀察完竣。

本年動物部之出版物，計有秉志君所著「哈爾濱螺類之新種」，已由該所自行出版；壽振黃君之「杭州魚類」，亦由該所自行出版。已經付印尙未出版者，有秉君之「廈門沿海動物報告」，「河南田龜」，及「北方田螺」，壽君之「烟台夏季鳥類觀察」，「北平魚類調查」，及「蘇州魚類調查」。又前本會聘請研究教授尼登君所著之「中國蜻蜓誌」，亦由該所出版，現正在印刷中云。

植物部之工作，亦可分採集，研究及出版三項。本年度內，該部與中國科學社生物研究所合組四川採集隊，分區採集。據該部研究員汪發纘君報告：業在青城山，趙公山及高一萬五千英尺之牛頭山採得臘葉標本一千九百餘號，及

木材標本多號。周漢藩李建藩二君，繼續在東陵及霧靈山百花山等處採集並研究植物之分布，結果甚佳，並採得臘葉標本及木材標本甚夥。

研究方面，植物部主任教授胡先驥君接受地質調查所之委託，研究綏遠古生代植物化石與植物分類。胡君並審定江西廣西各處送來之標本，發見新種甚多，擬在美國阿諾德森林植物院雜誌中發表。李建藩君之「東陵植物初步研究」已經脫稿；又有「河北木本植物之冬季分類」一文，亦將竣事，內有九十屬，百五十種木本植物之冬季性質記述與分類，附圖一百二十，可稱大觀。周漢藩君則研究北平蜜蜂植物，值此養蜂發達之際，其結果必可裨益此項事業也。

至於該部之出版物，則有胡先驥君與中央研究院秦仁昌君合著之「中國蕨類植物圖譜」第一卷，在印刷中。胡君又與廣東中山大學教授陳煥鏞君合編「中國植物圖譜」第三四兩冊之圖稿及中英文說明，俱在整理之中，即可付印。李建藩君所著「東陵植物之初步研究」及「河北木本植物之冬季分類」兩

文，均可於短期內出版。周漢藩君編有「河北習見之樹」一書，即將付印。胡君又與部中各員合編一書，名爲「河北之野花」，繪以彩圖，詳加說明，期於一年以內出版，以供自然研究之參考。

該所於上述各項工作而外，特於十八年十一月一日至十日，在所內舉行周年紀念展覽會十天，以喚起北平各界人士對於生物學之興趣。展覽期中，前往參觀者，絡繹不絕，頗極一時之盛。展覽品除研究結果，及年報，所報，諸出版品十餘種外，其自行採集及交換贈送之標本，有植物一萬八千餘號，動物二萬六千餘號，致該所房屋不敷應用，臨時搭蓋天篷兩座，以供陳列。將來與社會調查所合建之新址落成，其事業之擴充，當有一日千里之觀也。

三 受託代管財政

甲 清華大學基金

本會自十八年六月第五次年會議決承受國民政府教育部委託，接管清華大

學基金後，於十八年八月二日，由前清華基金保管委員會，將該項基金資產帳目移交本會接管。當將各項資產加以分析整理；總計清華基金，大別之可分爲三種：（甲）現有基金，凡有市價之證券及到期當可提取之銀行定期存款皆屬之；（乙）待收基金，爲清華大學前向保管委員會借去各款；（丙）價值未定資產準備金，凡不能提取之銀行定期存款及無市價之證券皆屬之。此項整理方法，曾提交第十九次執行委員會通過，並陳報教育部備案。

當本會接管時，（甲）項資產之名稱及票面額，暨本會評價詳細數目如下：

資產名稱	原 來		本會評價（國幣）
	票面額	原帳面價值（國幣）	
一、銀行定期存款	銀元四、〇六〇、六三二・五二	銀元四、〇六〇、六三二・五二	銀元四、〇六〇、六三二・五二
二、銀行往來存款及現金			
中 國 銀 行	三九三・〇一	三九三・〇一	三九三・〇一

大陸銀行	一、三五三・五	一、三五三・五	一、三五三・五
花旗銀行銀元戶	六、七三四・〇六	六、七三四・〇六	六、七三四・〇六
花旗銀行美金儲蓄戶	美金三〇、六九九・八七	四一、三九九・七四	四九、六七九・六九
現金	銀元五五四・九五	五五四・九五	五五四・九五
三、中國政府公債			
整理七厘公債	銀元七〇、九〇〇・〇〇	四一、一三三・〇〇	五六、七三〇・〇〇
整理六厘公債	六五〇、〇〇〇・〇〇	五八、〇四九・六〇	四九四、〇〇〇・〇〇
七年長期公債	一九二、二〇〇・〇〇	一五、六八三・〇〇	一四三、三三八・〇〇
十四年公債	四〇五、二〇〇・〇〇	三七三、三七五・六一	三六八、七三三・〇〇
湖廣鐵路債券	金鎊一、八六〇・〇〇	五、一八六・七五	五、七八二・八
津海關二五庫券	銀元三、五〇〇・〇〇	三、二〇〇・五〇	三、三〇〇・〇〇
四、美金證券			
秘魯六厘公債	美金五〇、〇〇〇・〇〇	九、四七五・九〇	一〇一、七〇〇・〇〇
智利六厘公債	三〇、〇〇〇・〇〇	六、六三五・七	六、二四〇・〇〇

德國中央農業銀行債券	50,000.00	100,788.33	99,150.00
米那協雷省六厘半公債	50,000.00	105,551.75	105,600.00
維也納市六厘公債	110,000.00	119,209.88	119,600.00
古巴糖業公司七厘半債券	19,000.00	40,881.83	29,600.00
比利時國有鐵路優先股票	110股	36,685.08	39,400.00
五、銀行股票			
中國銀行股票	銀元200,000.00	110,000.00	100,000.00
交通銀行股票	190,800.00	190,800.00	76,310.00
總共		銀元六,一七七,六二·六一	銀元五,八九九,七五·〇五

由上表觀之，此項基金資產，當以銀行之定期存款為額最鉅，計佔全部百分之六十八。自經本會接管後，凡存款到期，酌提半數，用分散方法，在國內外購取可靠之證券，而對於金幣投資，特加注意。其留存轉期之款，亦商得各銀行同意，將利率一律增高。所有此項資產變動情形，參閱「本會之財政」一

節所附第八表，即不難得其梗概也。

至於（乙）項清華大學前向保管委員會借去各款，計有普通借款一百四十五萬元，平均收支借款十五萬元，又截至十八年六月三十日止共計積欠利息十九萬二千九百六十二元九角七分。此外尚有教員住宅借款五萬五千元，原係由前保管委員會收取房租，嗣由本會函商清華大學，逕由該校收取。本會將此項借款與該校其他各借款，一律按八厘計息。此項辦法並已陳報教育部備案。所有本年度應計利息，業在下文「本會之財政」一節內所附第一表第二部列入該校借款之內。

一年以來，本會對於（丙）項款項之整理，努力進行。其已得結果者，爲北京商業銀行欠款四十八萬一千餘元，由國民政府財政部，允許維持舊案，就部欠行款項下，將膠大兩關民船稅款，擔保償還。俟原擔保之中交中南等銀行借款本息還清後，即繼續抵撥北京商業銀行債務。照現時估算，至民國二十二年，可望開始撥付。其正在接洽催索者，爲京綏鐵路公債，大有農商滙業各

銀行欠款。至於龍烟公司及懋業銀行股票，則非俟該銀行公司等復業，恐無法整理。是以（丙）項資產在此一年內，數額並無增減，所有詳細款目數額，詳見下文「本會之財政」節內所附第十一表。

乙 清華大學經常金

本會於第五次年會通過承受接管清華大學經常金後，於十八年八月五日由外交部會計科將該項經常金之案卷簿據，以及上年度餘款，移交到會。本會接收完竣後，即函請教育部備案。此項經常金，每月由美國公使將庚款交到後，除按預算額匯付留美監督處外，悉數撥交清華大學。（詳見下文「本會之財政」節內所附第九表。）現惟有小數分存北平金城銀行及上海花旗銀行。又原由外交部移交之該項經常金餘額四萬九千餘元，亦經准教育部來函，並經本會第二十二次執行委員會議決，照撥該校應用矣。

丙 靜生生物調查所基金

此項基金，本年度內之收入，計有二萬五千餘元。除仍照原約付與尙志學

會全年利息一萬三千五百元及經手銀行佣金二百餘元外，尙可盈餘一萬一千餘元，增入基金之內。詳見下文「本會之財政」節內所附第五表。

丁 范太夫人生物學獎學基金

此項基金，亦係於本年度內接管。當由范旭東君交來金城銀行股票票面一萬元，業已移轉本會戶名，其收入係指定充生物學研究獎學金之用。此項學額，本年度由中國科學社推薦何錫瑞君，靜生生物調查所推薦汪發纘君充任。何君係前河南中州大學畢業，在中國科學社研究動物學，現仍繼續進行此項工作。汪君係前東南大學畢業，在靜生生物調查所任助理，現專研究植物學。隨於十八年二月間，收到金城銀行利息，業已轉撥各研究員應用矣。

四 補助機關

本年度受本會補助之機關，爲數凡十有五，就中連續補助三年者十處，補助一年者五處。依其性質分之，則學校凡六，學術團體凡三，教育文化團體凡

六。此外有國民拒毒會一處，爲十五年議決分四年補助之機關，故本年度亦在領受補助費之列。至於補助國立中央研究院物理化學工程研究所之建築及初期設備費，則因地點尙未決定，未曾發放，經本年第六次年會議決保留，准於下年度支用。各補助機關之帳目，俱經本會依照向例，查核無訛。其他前年度各受補助機關之有餘款者，亦均依原定用途，繼續工作，並將各項報告送會存查矣。茲將各補助機關之情形，分別述之於左。

甲 學校

(一) 中央大學農學院 該院於國立東南大學時代曾受補助，現爲連續補助三年之機關；補助費用途，仍爲改良棉稻麥及其推廣事業。本年度內，人才與設備俱有增加，並組織作物改良委員會以謀進步。本年棉稻育種試驗方法，曾經改訂，現採用直播法，分區法，及度量衡之劃一。育種及栽培試驗，又採用設計制，先由主持者規畫，經委員會審查，然後實行。其研究所得，關係棉作者有抗病棉，早熟棉及五室中棉之發見，自然雜交百分率之試定，及中美棉

育種成績之比較。關於稻作及小麥者，亦有雜交育種之試驗，頗有成績。

該院推廣事業，暫以倡導示範爲限。計本年於統一棉種，良種集中，指導栽培，提倡合作售賣諸端，俱能切實推行。將來進行不懈，不難收改良農業之效也。

（二）中央大學醫學院 本會對該院之補助，亦係定爲三年。本年度及上年度之補助，俱指定爲發展衛生教育，促進醫學研究之用。該院之衛生系，向由梅貽琳教授主持。除在教室講授公共衛生及預防醫學各科之基本知識外，並於十七年十月在吳淞辦理衛生模範區，設醫務檢查保健等課，分派學生前往輪流實習。唯本年度內，以人才缺乏，改定計畫，側重中國醫藥之研究，業經本會第二十五次執行委員會核准。

研究方面，其已得結果發表論文者，有林國鎬君之「白鼠之飼以新殺鼠體之發育」；蔡翹，林國鎬，張荃三君合作之「雌鼠之經期」；吳憲，林國鎬二

君合作之「血紅色蛋白之變性作用」；林國鎬，陳兆哇二君合作之「海參之分析」；及沈鶴琪，林國鎬二君合作之「閩人之氫質排泄」等。

**

**

**

(三) 國立北洋工學院 該院工科，向爲國內之翹楚。十八年三月該院突遭火災，致陳列標本器械之樓房一座，悉付焚如。該院自遭此意外之災後，即向各方勸募捐款，力圖恢復。本會特給補助一次，俾添購各項工科設備，以利教課。此款已分別添購機械，採冶，及土木各科之設備矣。

**

**

**

(四) 南開大學 本會前已補助該校三年，作改進科學教學，施行研究及購置圖書之用。此次復予繼續三年之補助，俾其理科設備得以臻於完善。本年度補助費，係用以購置圖書雜誌及儀器藥品。研究工作，本年之正在進行及即將竣事者，有下列諸問題：「發數連級數之研究」，「不可微分之懸續函數」，「非歐几里得空間之投射數量關係」，「銅之導電量與磁場之關係」，

「素乳粉之製造」，「澱粉之研究」，「有機體中含砒成分之新定量法」，「中國北部昆蟲之調查」及「中國產硝之肥料的價值」。

（五）嶺南大學 該校農科迭受本會補助，其年限與中央大學農學院同，唯用途則異。本屆議決補助三年，專辦蠶病研究及推廣。前年餘款，仍作植物病理研究之用。本年蠶病研究工作，如各種蠶兒病害抵抗力之比較，免病飼育環境之實驗，蠶兒軟化病之種類，蠶病之檢查紀錄，以硬化病孢子飼育蠶兒之試驗等項，均已得有良好結果。

推廣方面，本年注重調查粵省蠶桑絲業，絲廠金融情形，絲業勞動概況及蠶農社會之經濟問題，編成統計，藉作改良張本。該院又協助鄉間絲廠，設法推廣單撚式繅絲法，計因以實行改用新法者，已有絲廠十餘處之多云。

（六）文華圖書科 該科情形，已迭見以前本會報告中。本年繼續補助一

次，用以辦理圖書館學特別班並添置圖書設備。現有男生七名，女生三名，俱於六月間畢業，已由各處聘爲圖書館員矣。

乙 學術團體

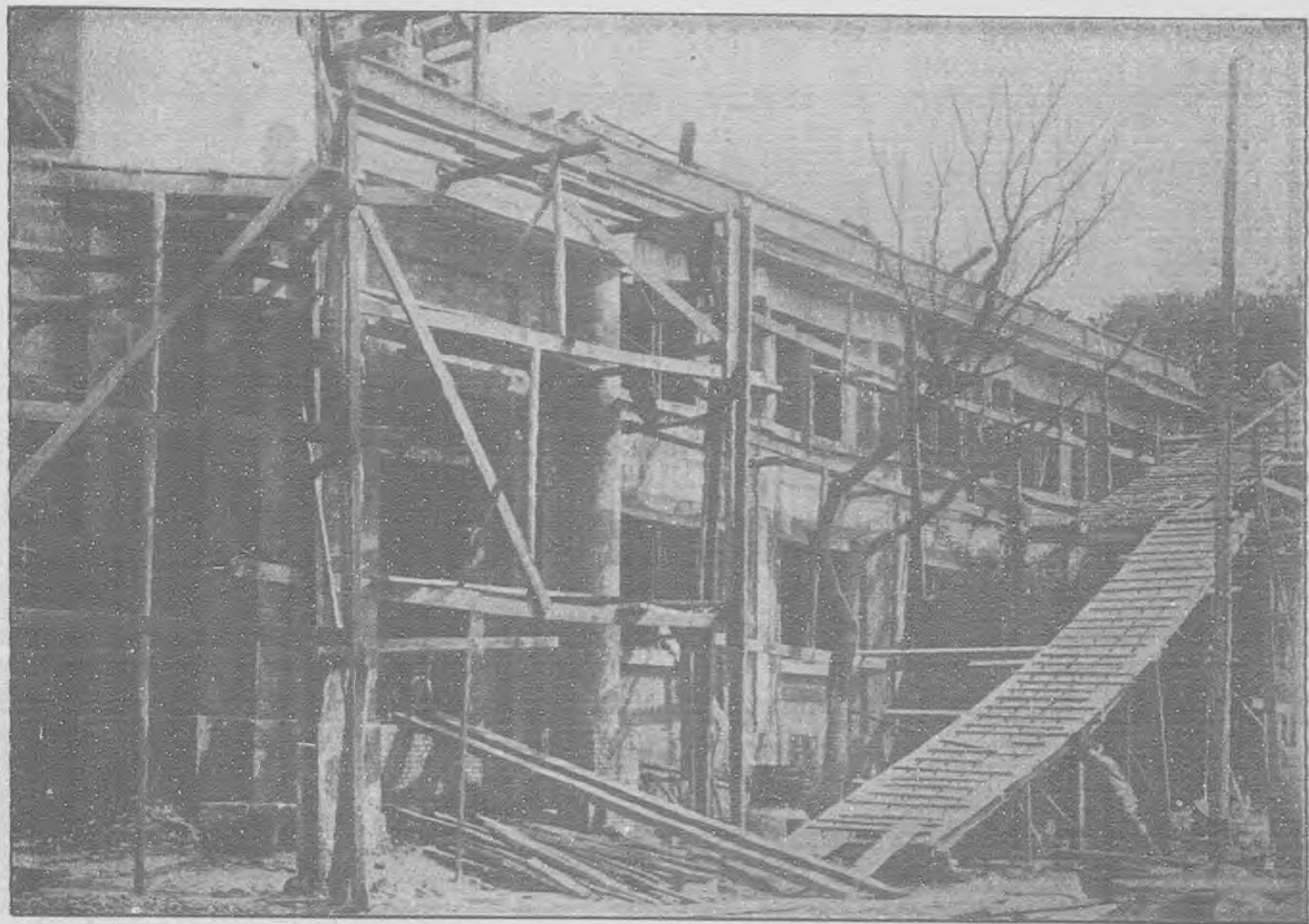
(一) 中國科學社 本會補助該社之生物研究所，已歷三載，其成績業經刊諸本會報告中。茲復補助三年，以作該所之臨時及經常費用。現該所事業，益見擴充。圖書儀器及標本，本年俱大有增加。採集調查，進行均極順利。因之研究成績及論文發表，遂較往年爲多。該所房屋，早已不敷應用。本年由該社自籌二萬元，並由本會補助二萬元，乃得於南京該社社址西端之餘地，建築新屋，佔地一畝有餘，爲兩層樓保火險式，預計十九年十月即可竣工。該社得此擴充，今後研究上更多便利也。

本年該所研究結果已經出版者，動物部有伍獻文君之「廈門魚類之研究」，徐錫藩君之「夾板龜之新變種」，方炳文君之「四川爬岩魚類之新種」；植物

部有戴芳瀾君之「三角楓上白粉病菌之一新種」，鄭萬鈞君之「中國松之研究」。研究結果已經告竣而尚在印刷中者，動物部有秉志君之「虎類前腦皮之解剖」，張春霖君之「白鼠之生活史」，陳義君之「甲魚肌肉系統之解剖」，徐錫藩君之「廈門之新種大蛙」及「五十八小時三身雞胗之研究」，崔之蘭女士之「蛙類腎臟細胞四季內所經之變遷」；植物部有錢崇澍君之「浙江蘭科之二新種」及「浙江天目山植物之數新種及新變種」。此外動物部尙有三十二題，植物部尙有七題，正在進行研究中。

採集方面，本年曾派員分赴濟南及山東沿海各埠，採得各種動物標本一萬五十餘枚；又至宜昌沿江而下，旁及洞庭鄱陽兩湖，採得各種標本，極爲豐富；此爲長江流域有系統之採集。各方贈予及交換所得之標本，爲數亦夥。植物標本之採集，亦進行不遺餘力。計該所現有已經定名之標本一萬張，凡二百科，一千三百屬，八千種；尙未定名者計四千張又十萬枚；複本待交換者有五千張，由交換而得者約二千三百餘號。其未經定名之十萬枚，則大半本年所採

中 國 科 學 社
生 物 研 究 所 將 成 之 新 建 築



青島市觀象台

(本會上年度之補助機關)

將成之赤道儀圓頂

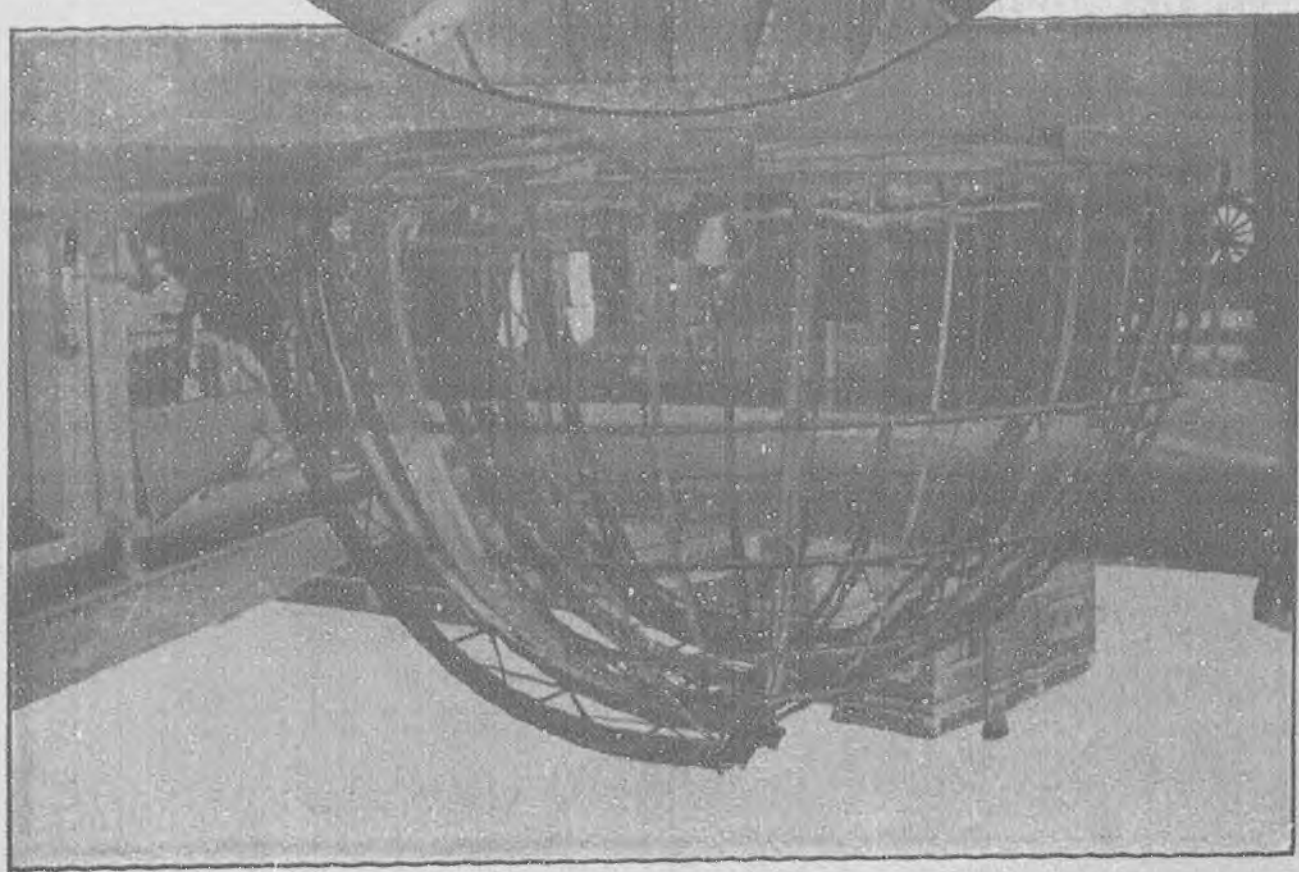
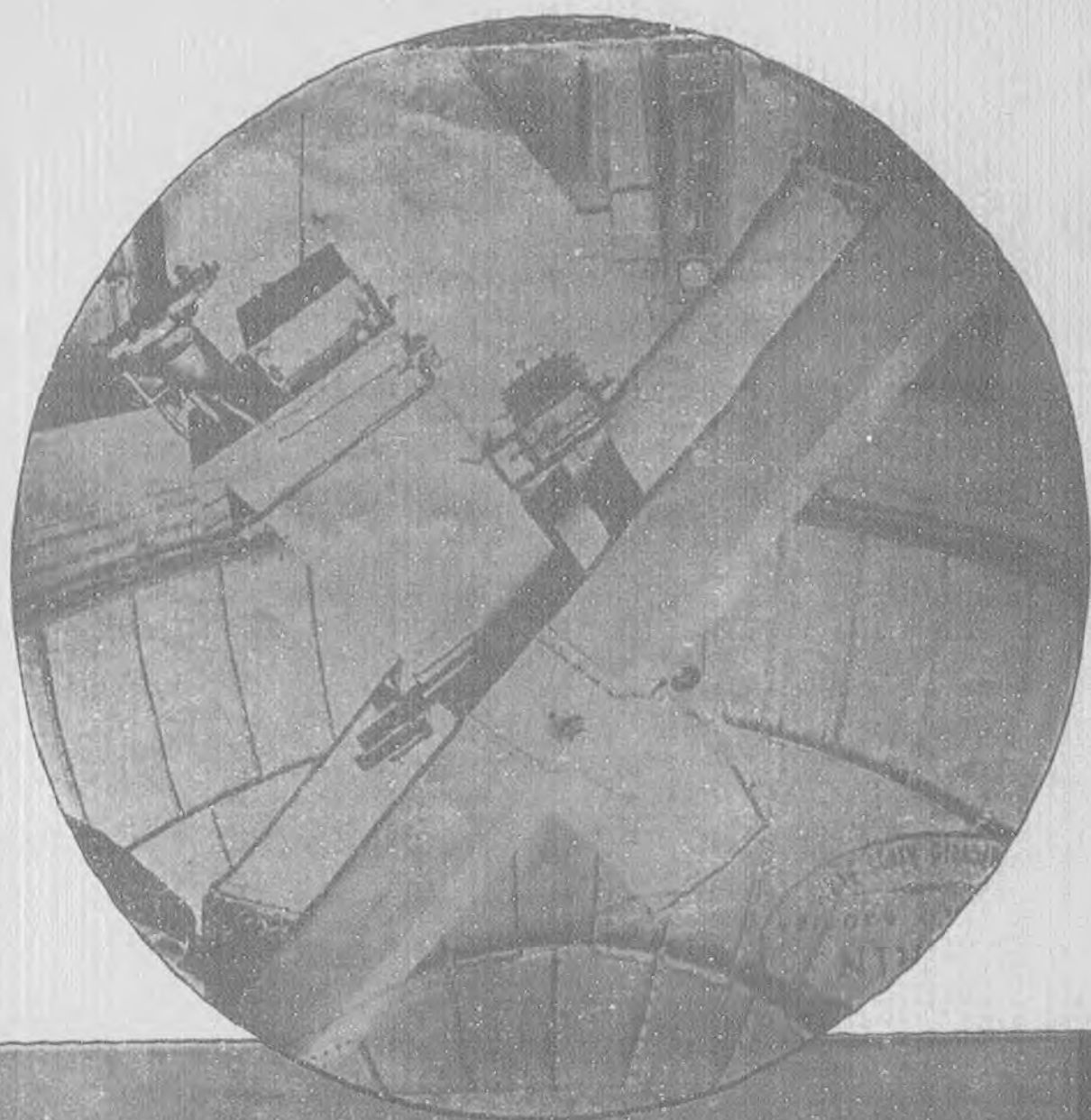
赤道儀 Equatorial photographique

天圖式 Modèle Standart de la Carte du Ciel

觀測遠鏡 一 口徑二十公分 焦點距三公尺七五

攝影遠鏡 一 口徑三十二公分 焦點距三公尺六〇

覓星遠鏡 一 口徑六公分



者也。

（二）地質調查所 該所前經本會補助，已有三年。本年復議決繼續補助三年，以便發展地質調查及研究。該所現爲農礦部直轄機關，兼與中央研究院，北平研究院，及其他建設及學術機關，爲學術上之合作。調查研究，同時並進。茲將本年該所工作，分述於次。

此一年內，實地調查範圍之廣遠，成績之豐富，爲該所成立以來所僅見。除較短較近者外，其重要調查，可分七路。（1）趙亞曾黃汲清二君，經西安，越秦嶺，入四川，然後分赴滇黔。趙君入雲南，行至昭通，不幸遇匪被害，爲學犧牲，良堪痛惜；本會已有撫卹辦法，具見前文。（2）譚錫疇李春昱二君，經成都以至西昌，又西行向打箭爐及丹巴雅江一帶，深入科學家足跡未及之地。（3）與鐵道部合作調查，由丁文江君率領曾世英王曰倫二君及測量助手二人，經黔西至貴陽，東南行經龍里八寨三合荔波，至桂邊南丹，返經山平定

番諸縣，歸途調查息烽遵義一帶。(4)孫健初君赴察哈爾及張北沽源，在往多倫途中遇匪，折回調查興和懷安一帶。(5)王恒升侯德封二君調查葫蘆島附近，以供開埠之參考。旋復北進調查打通鐵路沿線，擬西行至蒙古邊境。(6)楊鍾健德日進二君由洮安東行至黑龍江。(7)周口店化石採掘，係與協和醫學校合辦，由該所裴文中君任實地工作。上年十二月二日發見猿人頭骨，爲近代科學中重大發見。此外尙有化石多箱，由德日進，楊鍾健，步達生，裴文中諸君分任研究。

專門研究，本年亦有具體成績，其特著者有下列四種：(1)丁文江君在廣西所採之錫鑛石，由王恒升君研究。其種類及結晶次序，均已得有結果。(2)就該所由蒙古及晉蘇兩省採得之黃玉結晶，測定面角，發見新面。中國發見黃玉，此爲嚆矢。(3)煤樣分析，由梁冠宇君擔任，已完七十六種。又由侯德封君搜考各項材料，以便編成煤礦分析總表。(4)葛利浦君研究泥盆紀化石，行將印成；趙亞曾君研究各省石燕，業於本年出版；又委託秉志君研究中生代

昆蟲及新生代腹足類，張景鉞君研究中生代木化石，均已出版。(5)楊鍾健君研究周口店雞骨山化石，已完稿付印。

本年該所擴充研究事業，計正在設備中者，有地震研究室，建築係林行規君捐助；燃料研究室，建築係金紹基君捐助；脊椎動物化石研究室，內有羅氏基金會之捐助。將來該所研究事業愈多便利，成績當益可觀也。

出版報告方面，計有「地質彙報」三號，內載報告十四篇。「地質學會誌」，向由該所補助，本年出有五期，所有論文，多係該所所員之著作。尙有地質專報一種，本年已出四冊，內容極爲豐富。「古生物誌」，本年已出四冊，尙有二冊在印刷中。地質圖印有「南京開封幅」一幅，並附中英文說明書一冊。又「地質構造剖面圖」，及「中國外資鑛業史略」一書，亦均已出版矣。

(三)中國營造學社 該社之補助，議決時係給予朱啓鈴君，業見上次報告。朱君自接受是項補助後，即在北平組織學社，一面聯絡同志，期收集思廣

益之效，一面聘定專家，在其指導之下，同作中國營造學之研究。茲將該社進行之重要工作，擇錄於次。

李明仲撰「營造法式」重刊本一書，原以制度，工限，料例諸門爲經，以壕寨等十三作爲緯，讀者每苦其繁複。圖說字句，亦多難瞭解。茲由該社將全書覆校，成校記一卷，計應改應增應刪者，凡百數十事。並將全書悉加句讀，以便讀者。又以各作爲綱，其他爲目，通盤歸納，用便緝檢。其中名詞有應訓釋或圖解者，亦擇要附入。此項工作，於研究中國營造學者便利匪尠。

清工部「工程做法則例」七十四卷，內中祇大木作二十七卷每卷卷首列圖一幅，已甚簡單。其他各作，並此無之，學者殊難領悟。該社乃招致舊時匠師，按則例補圖大小六百餘幅，一依重刊「營造法式」之式，於必要時，兼繪墨線及彩繪兩份，以便讀者。現將原本重別整理，並將增補圖樣就北平現有宮殿實樣，作比較之審訂。將來全書告竣，於吾國之建築美術，貢獻必多也。

明季計成氏有「園冶」一書，一名「奪天工」，專紀吳楚間造園營舍之法；點

綴林泉，別饒野趣，足以表現南方園居之風尚。原書凡三卷，分十章，附圖二百餘幅，誠足珍貴。其行世僅在李笠翁「一家言」之前數十年，而國內竟無傳本，殊堪惋惜。幸該社由日本覓得鈔本，俟整理完畢，即可刊行。

此外正在編集之中者，尚有辭彙、營造叢刊目錄、營造四千年大事表，及哲匠錄諸作，俟有成稿，再為報告。

丙 教育及文化團體

(一) 中華職業教育社 本會前已補助該社三年，以為發展職業教育及職業指導之用。本年復繼續補助一次，用途仍舊。其重要工作，可分專家研究及附設之中華職業學校兩項。上年度積餘，則用以續辦徐公橋農村改進試驗區。茲將該社各項工作概況，分述於左。

專家研究方面，其關於心理測驗者，聘請陳善選沈有乾兩君主持，並另聘專家四人為委員，協助研究。本年已將該社採購之職業心理測驗器械二十六

種，一一訂定施行手續，並加說明。又將我國已發表之測驗法，凡數十種，次第加以研究，以資應用。本年又編定書表五種，試行測驗十處。

職業指導，設有專所，由劉澆恩潘文安兩君主持。於職業，升學，人事諸端，無不盡心指導。又設海外職業介紹部及中華職業學校推廣部，以爲輔助。各處之委託物色人才者，凡三百七十五起；得該社介紹而有成就者，凡四百七十一人；經各種講習所及補習班訓練之人數，凡二百八十；至於各方之託爲計畫，調查，考試，測驗，及作各種指導者，爲數尤夥。關於此類之書籍，本年亦出十餘種。又派員赴日本調查職業教育，並就江浙兩省調查工業教育，用備將來擴充之根據。

該社附設之中華職業學校，其情形已見本會上次報告中。本年繼續辦理，頗有進步。徐公橋之農村改進試驗區，分設村政，農藝，教育，保安，建設，娛樂等部，成績亦極可觀。此兩事爲該社實施職業教育之試驗，亟望本其經驗，推行各地，收效當益宏大也。

(二)中華平民教育促進會 該會得本會之補助已經三年，本年復予繼續三年，以資發展。該會工作前此分在北平定縣兩處，自本年度起，集中定縣，施行平民教育及改良農村生活等實驗。茲將該會本年度各方面已完成之主要工作，撮要略述如次。

關於農民教育者，可分為調查，實驗，研究，編輯，訓練，推行，六項。計經調查者，有四十餘村之文盲及教師校舍，定縣全縣二十七高等小學，及農村家事概況。實驗分學校式，社會式及兒童教育三種，現設有學校十四所，分作科學的實驗。並辦有圖書館，巡迴書庫，及各種聚樂會，以施社會教育。研究有得，則編輯成書，陸續出版。訓練及推行方面，則有教師講習會，平民教育學院之舉辦，及各區平民教育分會之成立。

關於生計教育者，特別注重增加農民生產力，一方面謀經濟組織之改善，一方面則圖農業科學之普及，並斟酌當地情形，設法推行。本年該會除調查定

縣農民經濟及財政與賦稅制度外，於選種，畜牧，病蟲害，園藝，田藝，農具，養蜂，及農業經濟諸端，俱有實地的研究。又舉行講演及展覽會，以作各項農業科學設計之表證及農產之比較。現在參加設計表證之農家，逐漸加多，已達七百二十餘戶矣。

關於公共衛生者，本年新設衛生教育科，專司其事。此科事業，先從調查入手，同時對於衛生知識，亦盡力指導。現設有小規模之醫院一處，人民就診者每日平均五六十人。又舉行衛生運動大會及種痘週，參加人數皆為巨萬。此外關於衛生講演及表證等事，進行亦不遺餘力。

關於平民文學，公民教育及藝術教育者，係賡續前年計畫，已編定書籍，期刊，及圖畫多種。他如電影，留聲機及無線電，均在進行添製之中。

(三) 中華教育改進社 該社亦曾受本會補助三年，施行教育上各種研究。本年之補助費，則以為改進鄉村教育之用。該社積數年之研究，漸將全力

集中鄉村教育，並深信知行合一之說，寓教育於生活之中。爰於十六年三月起，即在南京附近之曉莊，設立鄉村師範學校，實地試驗。嗣曉莊中心小學，燕子磯幼稚園，平民夜校，中心茶園，中心木匠店及印刷所等，均先後成立。後又加曉莊幼稚園一處，及神策門等地中心小學五處。本年將小學及近辦之中學改稱學園，實行該社之新理論；現有學園八處。另有附近之小學九處，均由該社指導。又該社曉莊實驗區，於辦理學園而外，復注重生物學之研究，以爲發展科學之先聲。

本年春夏之間，該社曉莊鄉村師範學校，因學生行動踰越範圍，被政府接收管理。此等實驗教育之組織，不幸爲政治問題所牽涉，致不能達其最初之目的，識者惜之。

（四）工業實習社 我國工科學生，向乏在工廠實習經驗，即留學海外者亦不免有此缺憾。美人裴義理君，自民國八年起，即在美國各工廠接洽，以便

中國學生入廠實習。裴君又在上海辦理藝徒教育。事關培植吾國工業人才，故前經本會議決補助三年。本年度復予繼續一次，並由該社加組美國支部，以廣介紹。但美國自實行新移民律以來，限制甚嚴，雖經裴君奔走，卒難發展，殊屬憾事。茲將該社美國支部及上海事業略為記述如次。

該社美國支部，由裴君赴美組織，其理事會於十八年十一月在美國費城正式成立，通過章程，並推定美國辛辛納提大學校長 Herman Schneider 君為委員長，Sidney Gamble 君為會計，前上海南洋大學教授 Sheldon 君為執行秘書。旋向美國勞工部交涉立案，以便介紹學生入工廠實習。但該部以該社支部成立未久，不及立案年齡，照章拒絕；該部工作遂陷於停頓之中。其尙未經動用之餘款，業經本會執行委員會議決保留，以待將來時機成熟，再行支用矣。

至於該社上海方面之工作，向屬舉辦藝徒教育。其在工廠所附設之藝徒補習學校數處，尙在進行之中。本年該社復就上海惠工學校，加以改組，試行工讀辦法。此校有學生二百名，內中八十名高級生除在校受課外，並經派送至造

船廠，兵工廠，電話局及太古公司等處，分期實習。該社對於上海絲廠女工工作時之健康及護嬰辦法，亦曾向廠方貢獻意見，並多蒙採納實行。

（五）國語統一籌備會 該會曾受本會補助一次，以編纂中國大辭典爲其主要用途。本年復議決繼續補助二年，以便完成此項工作。關於預備工作方面，本年大加擴充，正式成立蒐集整理兩部。蒐集部新添材料，凡書二百二十六種；選得詞頭及逐錄原書之卡片，已達四十餘萬之多。整理部則就已得之二十八萬餘片，加以整理及注音，備作辭典之基本材料，業經竣事。

本年該會之已成工作，有「國音常用字彙」一書，在印刷中。此係一萬三千餘字之「增修國音字典」之節本，趕先印行，以應急需。又有「小說書目提要」一書，在鈔印中，內集宋元以來之長篇及短篇小說千餘種，不獨可供該會選詞之用，亦一般研究文學者之絕好參考材料也。至於各種專籍之索引及詞彙，本年亦鈔得材料甚多，計已成者有「羣雅索引」及「紅樓夢詞彙」等七種。

正在進行之工作，計有「民衆普通詞彙」，已分期刊載於「民衆教育國語小報」之中。「康熙字典糾謬」，「增修小學考」兩種，亦有相當成就。其「增修小學考」工作，係與國立北平圖書館合作云。

（六）故宮博物院 本年本會補助該院之款與上年同。該院自上年改組後，分爲總務及秘書二處，又古物圖書文獻三館。另設各種專門委員會，以襄助學術上工作之進行。古物館在上年度中，添設書畫瓷器雕嵌烟壺玉器如意各種陳列室，又傳拓銅器硯銘影照書畫及銅瓷器珍品多件。並編製書畫說明，供給「故宮月刊」材料，鈔石渠寶笈目錄彙影，以便參考檢查。

圖書館整理書籍，略具規模。重要書籍，已集中於院中東路壽安宮中，正式開館。現在善本書庫，有宋元明精刊精鈔本一萬三千七百二十六冊；殿本書庫，有一萬一千九百三十八冊；經史子集四庫，共六萬七千四百零七冊；又圖書集成殿本及石印本各一部，每部五千零三十二冊；叢書三十四種，共一千八

百六十六冊；滿漢蒙藏文書庫，六千七百八十九冊；另有由大高殿移來之觀海堂藏書一萬四千四百二十七冊，方略館藏書一萬五千四百六十六冊，及資政院藏書四千八百三十五冊。以上各書，俱用卡片編目，註有原藏地點，檢查號數，以便檢查。並已檢出善本多種，影印行世。

文獻館整理軍機處，南三所，內務府各處檔案，並編印「文獻叢編」（原名「掌故叢編」），「寶譜」，及影印清代帝后圖像，俱爲關心吾國文獻者所歡迎。

該院以院中物品，代表歷代文藝美術工業，爲世界有數之奇珍，擬於修繕宮殿恢復舊觀之外，另建防火庫房，增置最新設備，俾此碩果僅存之文物，得以永寶勿失。唯需費至鉅，籌措維艱，本會第六次董事年會，雖會議決補助防火建築費十五萬元，分三年撥付，然而衡諸需要全額，纔及什一；是所望於政府當局，及社會上關心文獻者多予協助，俾此項保存古物之計畫，獲早底於成也。

本會之財政

查本會十八年度會計帳目，業經結算完竣，並由查帳員陶施查帳公司暨顧翊羣潘序倫兩會計師，分別查核完竣，證明確實。復經提交執行委員會通過接受。茲將所製各表附列本報告之後，以供瀏覽。惟本年度因接管清華大學基金暨經常金，帳目較前繁曠，為挈提綱領，俾便閱覽起見，茲特撮要分述如下：

甲 本會基金

一 十八年度收支情形

子 收入項下

(一) 歷年積餘(十七年度終止) 九〇六、七四二・九二元

(二) 本年度第二部美國退還庚子賠款 一、四三二、八〇八・六〇元

(三) 有價證券銀行存款利息及證券項下利益 四八六、九〇三・〇〇元

(四) 雜項餘積增益金 九二五・一〇元

收入共計

國幣 二、八二七、三七九·六二元

丑 支出項下

(一)辦公費用(除由清華基金擔任一萬元)

六六、〇五二·二八元

(二)房屋傢具折舊費

三、八四八·八七元

(三)董事會及執行委員會議決各項撥款及

補助費

一、九三一、九四八·二七元

(四)撥入基金

五六〇、〇〇〇·〇〇元

支出共計

國幣 二、五六一、八四九·四二元

餘款(本年度終積餘)

國幣 二六五、五三〇·二〇元

總計

國幣 二、八二七、三七九·六二元

由上表觀之，本年度終積餘，較上年度銳減不少。此緣本會事業範圍日廣，本年度所通過之各項撥款及補助費總額，遠超乎上年數額之故。試一循覽第二表，即不難得其梗概也。

二 十八年度終資產情形

本會資產價值總額，較之上年亦增加一，八八五，六九七·一六元。其中以有價證券價值，增加最多。此則因本會投資，多屬外幣證券。際此外滙暴漲之時，其價值亦隨之提高。但本會爲力求穩健，防滙價萬一下落起見，所有外幣折算，每美金元按國幣三元折合，（六月二十日美金市價爲二元八角左右），英金鎊按國幣十四元六角折合（同日英金鎊市價爲十八元六角左右），以較當時實在行市相差尙遠。惟此次因滙兌而增加之價值，並未歸入積餘，仍照歷屆辦法，列入「滙兌盈虧準備金」帳內。是以此項準備金，較之上年亦增加一，七三〇，八七六·五六元。此本會資產及準備金增加之由來也。

乙 清華大學基金

一 十八年度終資產情形

本會接收清華大學基金經過，暨將所有資產重新評價，並將基金分爲三部

等情形，具詳「受託代管財政」前節。關於第一部現有基金「清華大學基金」項下資產，本會已確定投資方針，將一部分銀行定期存款，逐漸收回，用以購進穩妥之證券。計在接收時，銀行定期存款達四百零六萬餘元，佔全部資產百分之四十七。至年度終了時，已減至二百零八萬餘元，佔全部資產百分之二·四六。有價證券價值，已增至三百八十三萬餘元，約佔全部資產百分之四一·二五。所有購買證券一切經過，詳見第八表。

至於第二部待收基金「清華大學借款準備金」項下之清華大學借款，俟至民國二十一年庚款數額增加時，亦可照案扣還，然後撥入基金。惟第三部基金「價值未定資產準備金」項下之價值未定資產，或係各種業務停頓之工商業股票，已無市價；或係不能提取之銀行定期存款（詳見第十一表）。此種資產，在本會固嘗竭力設法，以謀清理，惟進行殊感困難。除北京商業存款四十八萬餘元一項，已有辦法外，其餘一時均尚無眉目；此則為情勢所限，無可如何者也。

二 十八年度收支情形

清華基金，本年度收入總額爲六十二萬九千餘元。惟就中清華大學借款利息一項，計十四萬七千餘元，並未收入現金，係屬一種轉帳收入，暫仍應歸入待收基金，即「清華大學借款準備金」項下。其餘現金收入，除支出外，尙餘四十六萬八千餘元，撥入現有「清華大學基金」之內。

至於支出方面，數額甚微。除付銀行保管費三千餘元外，僅支出本會辦公費一萬元，係經本會董事會比照前保管委員會費用額議決照撥。查本會辦公費，全年共計七萬六千餘元（見第二表），但本年所管資金，共達一千八百餘萬元（見第一表），其中以清華大學基金九百三十萬餘元爲額最鉅，佔全部百分之五十二。此外本會自有及代管資金數額，爲八百六十餘萬元，約佔百分之四十八云。

此項經常金，係與前項基金同時接管，並詳「受託代管財政」前節。所有本年內逐月收到庚款，均已如數分別撥交留美學生監督處暨清華大學。一切撥款滙兌之收據，水單，各種憑證，均妥存本會，並由查帳員核對無訛。本會每次滙兌款項，均係同時通知各大銀行，開遞滙價，擇其最廉者與之訂滙。所有一切滙價及數額，均詳見第九表。在年終結帳時，此項經常金，尚存北平金城銀行銀元戶二百二十三元五角四分，又存上海花旗銀行規元戶三千六百二十四兩五錢，按本會標準價七三折合國幣四千九百六十五元零八分，共合五千一百八十八元六角二分，僅以保留銀行往來戶之便利而已。

丁 靜生生物調查所基金

本年度此項基金之收入，除依約付尙志學會利息及付經營銀行佣金外（見第六表），尚餘一萬一千二百七十三元九角二分，撥入基金之內。但該項基金之七長公債利息，須於六月三十日始能收到，是以在結帳時，未及將下半年利

息撥交尙志學會。此款現列入未付帳目之內，合併聲明。

戊 范太夫人獎學金

此項資金，亦在本年度內接管，曾於十九年一月間，收到金城銀行股息一千元整。當即轉發靜生生物調查所及中國科學社所薦舉之生物學研究員汪發纘何錫瑞兩君各五百元。此外並無餘款，資產亦無增減。

茲將帳目報告各表，連同查帳員證書，附列於後，其名稱如下：

一 資產負債總表

二 本會資金收支對照表

三 餘積分配表

四 清華大學基金收支對照表

五 靜生生物調查所基金收支對照表

六 清華大學經常金收支對照表

七 本會資產項下有價證券明細表

八 清華大學基金項下有價證券明細表

九 清華大學經常金撥付清華大學暨留美學生監督處經費明細表

十 十八年度付出補助費及撥款明細表

十一 清華大學基金項下價值未定資產明細表

中華教育文化基金董事會

第一表

資產負債總表

十九年六月三十日

資產之部

資金及負債之部

第一部 本會資金項下資產

8. 有價證券 (按原值) (第七表)		
a. 中國政府善後債券	\$3,344,264.91	
b. 中國政府內國銀元公債	603,019.42	
c. 各國政府及公司美金債券	3,433,944.15	
d. 各國公司美金優先股票	681,915.00	\$8,063,143.48
9. 銀行定期存款		17,600.00
10. 銀行往來存款及現金		369,910.03
11. 會所房地產及設備	\$65,881.33	
除折舊準備金	12,618.15	53,263.18
12. 未收帳目		2,392.00
13. 預付金及各項緩結資金		2,743.70

共計 \$8,509,052.39

第二部 清華大學基金項下資產

6. 銀行定期存款		\$2,089,968.61
7. 有價證券 (按原值) (第八表)		
a. 中國政府內國銀元公債	\$1,627,618.69	
b. 中國政府金鎊公債	70,128.18	
c. 各國政府及公司美金債券	1,624,024.50	
d. 各國公司優先股票	256,425.00	
e. 內國銀行股票	176,320.00	
f. 銀幣優先股票	82,970.66	3,837,487.03
8. 銀行往來存款		521,489.88
9. 國立清華大學借款		1,995,433.34
10. 價值未定資產 (第十一表)		858,664.70

共計 9,303,043.56

第三部 清華大學經常金項下資產

2. 銀行往來存款		
a. 上海花旗銀行規元戶	(¥3,624.50)	4,965.08
b. 北平金城銀行銀元戶		223.54
		\$5,188.62

共計 \$5,188.62

第四部 靜生生物調查所基金項下資產

2. 有價證券 (按原值) (第七表)	\$163,672.88
4. 銀行往來存款	16,701.26

共計 \$180,374.14

第五部 范太夫人生物學獎學金項下資產

2. 北平金城銀行股票	\$10,000.00
-------------	-------------

共計 \$10,000.00

總計 \$18,007,658.71

第一部 本會資金及負債

1. 本會基金		\$4,630,000.00
2. 本會存款項下各埠及匯兌儲備金		2,655,222.05
3. 生物社會調查所建築準備金		
a. 社會調查所準備金轉來額	\$78,791.83	
b. 基金會撥來額	101,208.17	\$180,000.00
c. 除本期內支出		61,888.37
4. 國立北平圖書館建築準備金		118,111.63
a. 上年度結餘額	\$292,195.12	
b. 本年度撥來額	437,500.00	729,695.12
c. 除本期內支出		443,501.86
5. 應付未付補助費準備金		286,183.26
6. 應付未付帳目		542,039.55
7. 餘積 (第三表)		11,955.70

共計 \$8,509,052.39

第二部 清華大學基金

1. 清華大學基金		
a. 原帳面額	\$5,899,735.05	
b. 本期內增加額 (第四表)	468,768.03	\$6,368,503.08
2. 待收基金		
a. 原帳面額	1,847,962.97	
b. 清華大學借款十八年度利息 (第四表)	147,470.37	1,995,433.34
3. 價值未定資產準備金		858,664.70
4. 外國貨幣資產項下兌換盈虧準備金		79,314.02
5. 雜項未付帳目		1,128.42

共計 \$9,303,043.56

第三部 清華大學經常金

1. 清華大學經常金 (第六表)	\$5,188.62
------------------	------------

共計 \$5,188.62

第四部 靜生生物調查所基金

1. 靜生生物調查所基金		
a. 上年度結餘額	\$162,334.22	
b. 本期內增加額 (第五表)	11,273.92	\$173,608.14
2. 應付未付帳目		6,766.00

共計 \$180,374.14

第五部 范太夫人生物學獎學金

1. 范太夫人生物學獎學金	\$10,000.00
---------------	-------------

共計 \$10,000.00

總計 \$18,007,658.71

名譽會計 貝諾德 (顧臨代理)
翁文瀾

幹事長 任鴻雋
會計秘書 張度

* 為出具證書事。查上列各資產負債總表，業經本公司根據基金董事會之帳目簿據，詳細檢查核對。所有一切應行詢問各點，均經得有滿意之答覆。故本公司以為該資產負債總表，實足以表現基金董事會之真正財務狀況。至表中所開列之各項有價證券，由紐約倫敦上海及北平之花旗銀行所保管者，並經本公司核對無誤，幸為出具證書如上。

查帳員 陶施會計公司
十九年九月三十日於北平

為出具查帳證明書事。查本會計師等受中華教育文化基金董事會之委託，查核其所經理保管之中華教育文化基金，清華大學基金，清華大學經常金，靜生生物調查所基金，及范太夫人生物學獎學金等，民國十八年度之帳目，計自民國十八年七月一日起，至十九年六月三十日止。所有該基金及經常金一切收支帳目，均由本會計師等根據董事會所備簿冊傳票，及各項附屬單據，詳加審核，均屬正確。所有應行詢問各點，已得到董事會各主管職員滿意之答覆。各項基金在年度終了時，應有存款及有價證券，亦均由存放保管各銀行來單證明，或由本會計師等親自檢點無誤。因之下列各決算表及附表中所列各項，本會計師等認為足以正確表示董事會所經營各項基金及經常金，在該十八年度中之收支情形，及該年度末之財政狀況。特為證明如上。

* 此係譯文，原文見本會英文報告。

顧明暉
會計師 潘序倫

十九年十一月十一日

中華教育文化基金會董事會

第二表

收支對照表

十八年度(十八年七月至十九年六月止)

支出項下

I-11. 辦公費用			
a. 總務辦公費	\$46,398.41		
b. 財務辦公費	15,564.70		
c. 債券保管費及佣金	14,089.17	\$76,052.28	
除由清華大學基金收入帳撥來		10,000.00	\$66,052.28
12. 房產傢俱設備折舊費			3,848.87
13. 執行委員會議決補助費(第十表)			94,342.27
14. 董事大會議決補助費(第十表)			
a. 自辦事業		870,606.00	
b. 合辦事業		30,000.00	
c. 補助事業		937,000.00	1,837,606.00
15. 雜項支出			
支出總計			\$2,001,849.42
本期淨收			
總計(國幣)			\$2,001,849.42

收入項下

I-1. 逐月撥來庚款	\$1,432,808.60
2. 中國政府善後借款債券項下利息	196,669.77
3. 中國政府內國銀元公債項下利息	47,496.86
4. 美金債券項下利息	174,470.26
5. 美金優先股票項下股息	29,541.63
6. 銀行定期存款利息	1,600.00
7. 銀行往來存款利息	5,519.60
8. 兌換盈餘	22,800.93
9. 證券項下所生利益	8,803.95
10. 雜項收入	
收入總計	\$1,919,711.60
本期淨虧耗	82,137.82
總計(國幣)	\$2,001,849.42

第三表 餘積分配表 十九年六月三十日

8-4. 本期虧耗	\$82,137.82
5. 上期虧耗	
6. 撥入普通基金額數	560,000.00
7. 撥入其他準備金	
8. 雜項撥款	
共計	\$642,137.82
未經分配餘積	265,530.20
總計(國幣)	\$907,668.02

8-1. 本期餘積	
2. 上期餘積	\$906,742.92
3. 雜項盈餘	925.10
共計	\$907,668.02
淨虧耗	
總計(國幣)	\$907,668.02

中華教育文化基金會董事會

第四表

清華大學基金收支對照表

十八年度(十八年八月至十九年六月止)

支出項下

收入項下

11. 基金會辦公費撥款	\$10,000.00
12. 證券保管費及佣金	3,323.02
13. 雜項支出	24.77

1. 銀行定期存款利息	\$263,616.99
2. 中國政府發行金鎊債券利息	7,826.12
3. 內國銀元債券利息	103,655.15
4. 美金證券利息	39,444.60
5. 銀行股票股息	25,448.00
6. 銀行往來存款利息	1,945.80
7. 清華大學借款利息	147,470.37
8. 證券售出或中籤利益	37,420.17
9. 兌換盈餘	2,758.99
10. 雜項收入	.

支出共計 \$13,347.79

收入共計 \$629,586.19

純收入：

a. 撥入基金 (第一表第二部)	\$468,768.03	
b. 撥入待收基金 (第二表第二部)	147,470.37	616,238.40
總計		<u>\$629,586.19</u>

總計 \$629,586.19

中華教育文化基金會董事會

第五表

靜生生物調查所基金收支對照表

十八年度(十八年七月至十九年六月止)

支出項下

收入項下

5. 撥付尚志學會利息	\$13,500.00
6. 證券佣金	273.74

1. 證券項下利息	\$12,834.67
2. 銀行往來存款利息	242.47
3. 證券出售或中籤利益	11,383.65
4. 經常金撥來餘款	586.87

支出共計 \$13,773.74

收入共計 \$25,047.66

純收入—撥入基金 (第一表第四部)	11,273.92
總計	<u>\$25,047.66</u>

總計

十八年度(十八年八月至十九年六月止)

支出項下

收入項下

4. 撥付清華大學經常費	\$909,075.88
5. 撥付留美學生監督處經費	1,120,176.21
6. 結餘 (第一表第三部)	5,188.62

1. 逐月撥來庚款	\$1,984,939.68
2. 外交部移交餘款	49,206.04
3. 銀行往來存款利息	294.99

總計 \$2,034,440.71

總計 \$2,034,440.71

中華教育文化基金董事會

第七表

十八年度全年度證券購入及售出暨年終結存額明細表

十九年六月三十日

證券名稱	利率	十七年度轉來額		十八年度購入數額		十八年度售出及中籤數額		十九年六月三十日結存額			
		票面額	實值	票面額	實值	票面額	實值加利益	票面額	平均行市	實原幣額	價銀元額
I. 中國政府善後債券：											
1. 德發	5 %	£ 302,020-0-0	£197,971-8-7			£ 3,680-0-0	£3,680-0-0	£ 298,340-0-0	65,5492	£ 195,559-3-9	M\$2,855,104.93
2. 比發	5 %	11,760-0-0	7,678-11-8			160-0-0	160-0-0	11,600-0-0	65,2949	7,574-2-1	110,581.86
3. 俄發	5 %	38,900-0-0	26,181-14-1			380-0-0	380-0-0	38,520-0-0	67,3052	25,925-19-3	378,519.02
共 計								348,460-0-0		229,059-5-1	3,344,264.91
II. 中國政府內國銀元債券：											
1. 七年長期債券	6 %	M \$247,300.00	M \$173,644.13			M \$36,600.00	M \$36,600.00	M \$210,700.00	70,2155		M\$147,944.05
2. 十四年八釐債券	8 %	379,200.00	340,996.34			67,300.00	67,300.00	311,900.00	89,9248		280,475.37
3. 十七年短期金融債券	8 %			M \$200,000.00	M \$180,000.00	6,000.00	6,000.00	194,000.00	90,0000		174,600.00
4. 善後短期金融公債	8 %			100,000.00	81,599.31	100,000.00	89,266.66				
共 計								716,600.00			603,019.42
III. 美金債券：											
1. 撒克遜公共事業一九四五年七釐債券	7 %	G \$100,000.00	G \$101,762.50					G \$100,000.00	101,7625	G \$101,762.50	M\$305,287.50
2. 德國中央農業銀行一九五〇年七釐債券	7 %	71,000.00	71,987.16					71,000.00	101,3903	71,987.16	215,961.48
3. 霍提恩提糖業公司一九四二年七釐債券	7 %	66,000.00	66,330.00					66,000.00	100,5000	66,330.00	198,990.00
4. 古巴糖業公司一九四四年七釐半債券	7½%	83,000.00	84,117.78					83,000.00	101,3467	84,117.78	252,353.34
5. 巴西政府一九五七年六釐半債券	6½%	49,000.00	46,586.75	G \$1,000.00	G \$917.50	G \$50,000.00	G \$47,504.25				
6. 智利政府一九四二年七釐債券	7 %	47,000.00	48,116.15	4,000.00	4,082.50	2,000.00	2,000.00	49,000.00	102,3521	50,152.55	150,457.65
7. 維也納市一九五二年六釐債券	6 %	50,000.00	45,250.00					50,000.00	90,5000	45,250.00	135,750.00
8. 秘魯政府一九六〇年六釐債券	6 %	99,000.00	90,585.00			50,000.00	37,921.25	49,000.00	91,5000	44,835.00	134,505.00
9. 德國中央農業銀行一九六〇年六釐債券	6 %	30,000.00	27,825.00					30,000.00	92,7500	27,825.00	83,475.00
10. 萊茵電氣公司一九五二年六釐債券	6 %	50,000.00	46,562.50					50,000.00	93,1250	46,562.50	139,687.50
11. 可斯他利加鐵路一九四九年七釐半債券	7½%	50,000.00	50,562.50					50,000.00	101,1250	50,562.50	151,687.50
12. 芝加哥捷運公司一九四四年六釐半債券	6½%	15,000.00	14,775.00					15,000.00	98,5000	14,775.00	44,325.00
13. 中國政府一九二五—四八年五釐債券	5 %	124,650.00	77,351.57			2,300.00	2,300.00	122,350.00	62,0550	75,924.31	227,772.93
14. 補塔勃市一九六二年六釐債券	6 %	20,000.00	17,775.00					20,000.00	88,8750	17,775.00	53,325.00
15. 希臘政府一九六八年六釐債券	6 %	80,000.00	71,362.50					80,000.00	89,2031	71,362.50	214,087.50
16. 安得羅市一九五八年五釐債券	5 %	30,000.00	27,150.00					30,000.00	90,5000	27,150.00	81,450.00
17. 巴西蘇省一九六八年六釐債券	6 %	20,000.00	17,475.00					20,000.00	87,3750	17,475.00	52,425.00
18. 城市公用事業一九六九年五釐債券	5 %	20,000.00	19,800.00					20,000.00	99,0000	19,800.00	59,400.00
19. 芬蘭政府一九五八年五釐半債券	5½%	20,000.00	17,750.00					20,000.00	88,7500	17,750.00	53,250.00
20. 挪威水電製淡公司一九五七年五釐半債券	5½%	50,000.00	45,375.00					50,000.00	90,7500	45,375.00	136,125.00
21. 巴黎里昂鐵路一九五八年六釐債券	6 %	20,000.00	20,100.00			20,000.00	20,575.00				
22. 芝加哥聖保羅鐵路二千年五釐債券	5 %	50,000.00	35,125.00	50,000.00	36,461.25			100,000.00	71,5863	71,586.25	214,758.75
23. 芝加哥捷運公司一九五三年六釐債券	6 %	35,000.00	30,450.00					35,000.00	87,0000	30,450.00	91,350.00
24. 本薩維尼亞貨倉公司一九四九年六釐債券	6 %			30,000.00	29,925.00			30,000.00	99,7500	29,925.00	89,775.00
25. 美國電話電報公司一九六五年五釐債券	5 %			10,000.00	9,950.00			10,000.00	99,5000	9,950.00	29,850.00
26. 加拿大一九三一年五釐債券	5 %			10,000.00	10,025.00			10,000.00	100,2500	10,025.00	30,075.00
27. 澳大利亞一九五七年五釐債券	5 %			10,000.00	8,850.00			10,000.00	88,5000	8,850.00	26,550.00
28. 古得意耳橡皮車帶公司一九五七年五釐債券	5 %			10,000.00	9,262.50			10,000.00	92,6250	9,262.50	27,787.50
29. 智利政府一六三年六釐債券	6 %			20,000.00	18,300.00			20,000.00	91,5000	18,300.00	54,900.00
30. 米挪協雷省一九五九年六釐半債券	6½%			50,000.00	38,952.50			50,000.00	78,0000	38,952.50	116,857.50
31. 歐海電電力公司一九五二年五釐債券	5 %			10,000.00	10,300.00			10,000.00	103,0000	10,300.00	30,900.00
32. 加拿大國有鐵路一九六九年五釐債券	5 %			10,000.00	10,275.00			10,000.00	102,7500	10,275.00	30,825.00
共 計								1,270,350.00		1,144,648.05	3,433,944.15
IV. 美金優先股票：											
1. 比利時國有鐵路優先股票		1,800 股	G \$150,917.50					1,800 股	83,8430	G \$150,917.50	M\$452,752.50
2. 本薩維尼亞水泥公司優先股票	7 %	500 "	47,437.50					500 "	94,8750	47,437.50	142,312.50
3. 滑選乳酪食品公司優先股票		300 "	19,500.00					300 "	65,0000	19,500.00	58,500.00
4. 通用汽車公司優先股票	5 %			100 股	9,450.00			100 "	94,5000	9,450.00	28,350.00
共 計								2,700 股		227,305.00	681,915.00
總 合 計											M \$8,063,143.48
聯生生物調查所基金項下證券：											
1. 七年長期公債	6 %	M \$230,000.00	M \$162,577.29			M \$38,600.00	M \$38,600.00	M \$191,400.00	70,6860		M\$135,292.78
2. 十四年八釐公債	8 %			M \$31,500.00	M \$29,311.94	1,000.00	1,000.00	30,500.00	93,0490		28,380.10
共 計								221,900.00			M\$163,672.88

中華教育文化基金董事會

第九表

清華大學經常金

十八年度十八年八月至十九年六月止十一個月內庚款逐月撥交

留美學生監督處及清華大學經常費明細表

I 撥留美學生監督處

月 份	美 金	規 元	銀 元
十 八 年			
1. 八 月	36,333.00	66,513.50	91,301.99
2. 九 月	36,333.00	66,513.50	91,301.99
3. 十 月	36,333.00	66,361.64	91,093.53
4. 十一 月	36,333.00	66,060.00	90,493.15
5. 十二 月	36,333.00	67,283.33	92,168.95
十 九 年			
6. 一 月	36,333.00	73,031.16	100,046.82
7. 二 月	36,333.00	75,990.59	104,096.69
8. 三 月	36,333.00	76,885.65	105,322.81
9. 四 月	36,333.00	77,140.13	105,671.41
10. 五 月	36,333.00	82,108.47	112,477.35
11. 六 月	36,333.00	96,907.38	136,201.52
共 計	<u>US\$399,663.00</u>	<u>¥814,795.35</u>	<u>\$1,120,176.21</u>

II 撥清華大學

月 份	規 元	銀 元
十 八 年		
1. 八 月	47,759.23	65,558.31
2. 九 月	48,132.26	66,070.36
3. 十 月	53,911.71	74,003.72
4. 十一 月	50,916.25	70,000.00
5. 十二 月	53,541.73	73,546.33
十 九 年		
6. 一 月	55,770.21	77,084.30
7. 二 月	58,054.52	80,743.42
8. 三 月	63,969.24	88,722.94
9. 四 月	64,472.04	89,840.85
10. 五 月	58,370.80	81,981.46
11. 六 月	65,684.37	92,318.15
由庚款項下撥交清華大學總額	<u>¥620,582.36</u>	<u>\$859,689.84</u>
由外交部移交餘額撥交清華大學		49,206.04
		<u>\$909,075.88</u>

中華教育文化基金會

第十表

十八年度全年度補助費通過額及實支額比較表

十九年六月三十日

機 關 名 稱	董事大會通過額	已 支 額
I. 自辦事業		
BT-76 國立北平圖書館		
1. 建設費(撥入建設費準備金)	\$437,500.00	\$437,500.00
2. 第一館經常費	42,890.00	42,890.00
3. 第二館經常費	55,000.00	55,000.00
78 社會調查所		
1. 通過總額	\$40,000.00	
2. 除由美國社會宗教研究院捐款餘額撥付	33,789.83	6,210.17
79 科學教席薪金及補助費	200,000.00	150,859.30(1)
80 科學教育顧問委員會	33,000.00	10,471.25(2)
81 科學研究補助金	60,000.00	61,942.22(3)
82 社會生物調查所建設費準備金		
1. 撥款總額	\$180,000.00	
2. 除由社會調查所準備金撥付額	73,781.83	101,208.17
85 華美協進社	4,620.00	4,524.89
	\$940,428.34	\$870,606.00
II. 合辦事業		
BT-77 靜生生物調查所	\$30,000.00	\$30,000.00
	\$30,000.00	\$30,000.00
III. 其他補助事業		
BT-32 中華國民拒毒會	\$30,000.00	\$30,000.00
60 中國科學社	50,000.00	50,000.00
61 地質調查所	50,000.00	50,000.00
62 中華職業教育社	10,000.00	10,000.00
63 嶺南大學	10,000.00	10,000.00
64 國立北平大學第二工學院(現名北洋工學院)	50,000.00	50,000.00
65 南開大學	30,000.00	30,000.00
66 工業實習社		
美國分部	35,000.00	35,000.00(4)
上海分部	10,000.00	10,000.00
67 國立中央大學醫學院	30,000.00	30,000.00
68 國立中央大學農學院	35,000.00	35,000.00
69 文華圖書科	10,000.00	10,000.00
70 故宮博物院	30,000.00	30,000.00
71 中華平民教育促進會總會	20,000.00	20,000.00
72 國語統一籌備委員會	12,000.00	12,000.00
73 中華教育改進社	10,000.00	10,000.00
74 中國營造學社	15,000.00	15,000.00
84 中央研究院	500,000.00	500,000.00(5)
共 計	\$937,000.00	\$937,000.00
總 合 計 (第二表)	\$1,907,428.34	\$1,837,606.00

機 關 名 稱	執行委員會通過額	實 支 額
EXC-1 國立北平圖書館		
1. 第一館購書費	\$44,000.00	\$44,000.00(6)
2. 購西夏文書費	10,000.00	10,000.00
3 梁思成君(歸還梁任公先生在京師圖書館任內墊款)	5,142.27	5,142.27
4 靜生生物調查所(印刷尼登教授所著蜻蜓誌印刷費)	2,700.00	2,700.00
5 趙亞曾遺族撫卹費	3,000.00	3,000.00
6 廈門大學生物學暑期講習費	5,500.00	5,500.00
7 中國科學社增加建築費	10,000.00	10,000.00
8 青島觀象台	4,000.00	4,000.00
9 文華圖書科(補助建築章棟華女士紀念博物館)	10,000.00	10,000.00(7)
	\$94,342.27	\$94,342.27

下列各項尚未照付但應由本年度出帳，茲特歸入未付補助費準備金帳內：—

(1) 十九年七月份科學教席薪金	\$8,062.10
(2) 科學顧問委員會稿費，旅費及辦公費	2,906.40
(3) 丁文江君甲種補助金餘額及審查委員會雜費	2,321.05
(4) 工業實習社美國分社第四期補助金	8,750.00
(5) 中央研究院	500,000.00
(6) 北平圖書館購書費	12,000.00
(7) 文華圖書科(章女士紀念博物館補助費)	10,000.00
共計(資產負債表I-5)	\$542,089.55

中華教育文化基金董事會

第十 一 表

清 華 大 學 基 金 價 值 未 定 資 產

	票面額	帳面額
1. 北平商業銀行定期存款	\$481,895.54	\$481,895.54
2. 北平農商銀行定期存款	158,073.69	158,073.69
3. 北平中華匯業銀行定期存款	164,835.33	164,835.33
4. 北平大有銀行定期存款	50,000.00	50,000.00
5. 京綏鐵路債券	52,000.00	1.00
6. 中華懋業銀行股票	30,000.00	1.00
7. 龍烟鐵礦公司股票	100,000.00	1.00
8. 山海關房產	6,428.57	3,857.14
共計(第一表第二部)	<u>\$1,043,233.13</u>	<u>\$858,864.70</u>

附錄一

保管清華大學基金辦法

第一條 本會依據清華大學基金保管委員會之議決案，及國民政府教育部之委託，承允爲清華大學基金之永久保管者。關於保管此項基金之權責，由本辦法規定之。

第二條 爲免除本會財產及收入與該項基金項下財產及收入淆混起見，本會應將清華基金之收支帳目，另設特別會計，所有單據帳簿，均獨立記載保存，以資識別。

第三條 本會於清華基金項下款項之收支，移轉，及存放，均以「中華教育文化基金董事會清華基金戶」名義辦理之。

第四條 清華基金之運用方法，概由本會財務委員會全權辦理。

第五條 清華基金帳目，每半年應聘請公正之會計師查核一次，並取具證明書，附於年終結帳報告之後，以昭覈實。

第六條 本會於每年度終了之後，應將清華基金一切帳目報告教育部，並附於本會報告之後，向公衆發表之。

第七條 本會因保管清華基金所發生直接間接之費用，得由該項基金收入項下酌量撥充，其數額由本會董事會決定之。

第八條 在庚子賠款未滿期間，清華基金之本息，概不提用；滿期後祇可動用息金；由本會根據教育部核准之清華大學及留美學生經費預算，每年分別發放應用。

附錄二

代管清華大學每月退還庚款辦法

第一條 本會受國民政府之委託，代管收領美國政府第一次按月退還之庚子賠款；並根據國立清華大學呈經教育部核准該大學及留美學生經費之預算，將該款按月分別發放。但本會之責任，以此款之收領及轉發爲限。

第二條 本會每月接到美國公使送來第一次庚款之支票，應出具正式三聯收據，送交美國公使分別存轉。

第三條 本會對於此項庚款收支，應設立特別會計，將單據帳簿另行設置，不與其他款項相混。

第四條 根據清華大學呈經教育部核准之校務進行計畫大綱，及該校前此借用基金之負債數額，將此項按月退還賠款之處置方法，擬定如下：

甲 自民國十八年至二十年，每月退還賠款，除滙留美學費外，餘款

悉數撥交清華大學。

乙 自民國二十一年至二十九年，清華大學經費固定為每年一百二十萬元；除此款及留美學生經費外，所有餘款，應（一）儘先償還該校對基金所欠負債之本息，（二）俟債務清償後掃數撥入基金。

第五條 每年度決算後，本會應將經手帳目交會計師查核；證明後，具報教育部備案，並公佈之。

附錄三

國民政府教育委員會
中華教育文化基金會董事會 合組國立北平圖書館辦法

第一條 國民政府教育部（以下簡稱教育部）爲促進學術，發展文化起見，特與中華教育文化基金會董事會（以下簡稱董事會），合組國立北平圖書館。

第二條 國立北平圖書館一切進行事宜，由教育部及董事會合組國立北平圖書館委員會（以下簡稱委員會）主持之。

第三條 委員會設委員九人，除國立北平圖書館館長副館長爲當然委員外，其餘七人之聘任方法，按照委員會組織大綱所規定者辦理。

第四條 委員會委員任期及職務另定之。

第五條 國立北平圖書館設館長及副館長各一人，由委員會推薦，經董事會同意後，由教育部聘任之。

第六條 教育部直轄之北平圖書館所有圖書及設備，由教育部完全移交於委員會處理之。

第七條 董事會直轄之北海圖書館所有圖書，設備，購書費，建築費，館址及建築，由董事會完全移交於委員會處理之。

第八條 國立北平圖書館每年之經常費，由董事會擔負，每年分四期撥交委員會支用；但以曾經董事會核准之預算爲限。

第九條 本辦法經教育部及董事會之核定，即爲有效。

附錄四

國立北平圖書館委員會組織大綱

第一條 本委員會依據國民政府教育部（下稱教育部）中華教育文化基金董事會（下稱董事會）合組國立北平圖書館辦法第二條及第三條之規定組織之。

第二條 本委員會委員皆屬名譽職，其任期除當然委員外，第一任委員由教育部聘任之，並分別指定任期一年二年者各二人，三年者三人，嗣後委員缺出，即由委員會自行推補，其任期俱為三年。

第三條 本委員會之職權如左：

- 一 審議圖書館辦理方針及進行計畫；
- 二 推薦館長及副館長之人選於教育部及董事會；
- 三 審核圖書館之預算決算；
- 四 保管館產；

五 籌畫經費；

六 審定館章；

七 審查館長推薦之職員；

八 審定合同及契約；

九 審議及提議其他關於圖書館之重要事項。

第四條 本委員會設委員長一人，副委員長一人，代表本會處理一切事務；書

記一人，掌理本會一切文件；會計一人，掌理圖書館經費之收支存放。上項各職員皆由委員互選，任期一年。

第五條 本委員會因事務上之便利，得設置分委員會，或酌用雇員，助理各務。

第六條 本委員會開會時，以委員五人之出席為法定人數。不能出席者，得用通信投票。

第七條 本委員會至少每三個月開常會一次，由館長報告館務經過。臨時會無

定期，由委員長召集之。

第八條 本委員會每年應將會務經過，報告於教育部及董事會。

第九條 本簡章經本委員會通過後，由教育部及董事會核定施行。

第十條 本簡章經本委員會委員二人以上之提議，到會委員三分之二以上之議決，教育部及董事會之核定，得修改之。

附錄五

中華教育文化基金董事會設立編譯委員會簡章

第一條 本會爲供應教育文化上之需要，設立編譯委員會。

第二條 編譯委員會之工作分三部：

(一) 歷史部 選擇世界史學名著，如時代史，各國史，或一種學術或一種運動專史之類，聘請能手次第翻譯出版。

(二) 世界名著部 選擇在世界文化史上曾發生重大影響之科學，哲學，文學等名著，聘請能手次第翻譯出版。

(三) 科學教本部 審查國內出版之各種科學教本，依據實地需要，延請專家編纂適用之教本。

以上三部，得依實際需要，先後開辦。

第三條 編譯委員會設委員長一人，副委員長一人，由董事會聘任之；委員十人至十五人，由委員長及副委員長商同董事會聘任之。

第四條 委員長副委員長爲專任職，主持及監督本會一切事務，其餘委員爲名譽職，主持接洽及審查稿件各事，得酌支辦公費及審查費。

第五條 本委員會得僱用書記及鈔手。

第六條 譯稿與編稿，由委員會酌送稿費，約以每千字五元至十元爲率。審查稿件之學者如非本會委員，得由本會酌送審查費。

第七條 已經審查收受之書稿，由董事會出版發行，或委託書店出版發行。

第八條 委員會每年應將本年度工作狀況報告於董事會。

第九條 關於選書，選人，收稿，委託出版等等細則，另定之。

附錄六

科學研究教授席辦法

民國十九年七月改訂

第一條 本會設立研究教授若干席，由本會聘請中外著名學者充任，在國內設備充足，工作便利之研究機關，施行研究。

第二條 研究教授之任期，暫定為一年至五年。

第三條 研究教授，由本會直接遴聘。其研究地點，由本會與教授及接受教席之機關，三方商定。在研究期內，如教授或本會認為不合宜時，得酌量變更研究地點。

第四條 接受研究教席之機關，應充分與教授以研究上之便利；所有普通設備，動力及消耗物品，俱由接受教席之機關擔任。

第五條 研究教授之薪俸，由本會按照聘約直接致送。此外每席每年並得支設備補助費二千元，調查及助理費一千元以內。惟此二項費用之預算，俱須先經本會核准，方為有效。

第六條 研究教授之主要任務，在施行及指導科學研究。但於必要時，得在接
受教席之機關，每週任課三小時以內。惟不得另受任何薪俸或津貼。

第七條 研究教授應將研究所得結果著爲論文，交本會印布，或由研究教授自
交相當機關刊行。但如由研究教授自行刊布，須贈與本會論文單行本
三十本，並註明本會研究教授字樣。

第八條 所有由本會補助費購置之儀器，於研究終了後，悉數贈與接受教席之
機關。

第九條 本章程得由基金董事會執行委員會之決議修改之。

附錄七

民國十八年度本會董事及職員一覽

(一) 董事會

董事長 蔡元培

副董事長 孟 祿

蔣夢麟

名譽秘書 胡 適

名譽會計 翁文灝

貝諾德

執行委員 顧 臨

趙元任

翁文灝

董 事 任鴻雋

司徒雷登

伍朝樞

貝克

李煜瀛

施肇基

孫科

(二) 幹事處

幹事長 任鴻雋

執行秘書 孫洪芬

秘書 張度

白敦庸

余上沅

(三) 科學教育顧問委員會

數學組 秦汾 副委員長 姜立夫

物理組 顏任光 葉企孫

化學組 王璉 委員長 張準 副委員長

地學組 李四光 竺可楨

生物組 胡經甫 胡先驥

(四)科學研究補助金及獎勵金審查委員會

林可勝 委員長 竇威廉 翁文灝

錢崇澍 顏任光 葛利普

任鴻雋

(五)社會調查所委員會

任鴻雋 委員長 陶孟和 書記兼會計 范銳

劉鴻生 何廉 陳達

丁文江 戴樂仁 章元善

(六) 社會調查所

所長 陶孟和

(七) 國立北平圖書館委員會

任鴻雋 委員長 孫洪芬 會計 袁同禮 書記
當然

蔡元培 當然 馬叙倫 陳垣

劉復 周詒春 傅斯年

(八) 國立北平圖書館

館長 蔡元培

副館長 袁同禮

(九) 靜生生物調查所委員會

任鴻雋 委員長 翁文灝 書記 王文豹 會計

祁天錫 執行委員 江庸 執行委員 周詒春

陳寶泉 范銳 丁文江

(十) 靜生生物調查所

所 長 秉 志

植物學教授 胡先驕

動物學副教授 壽振黃

