

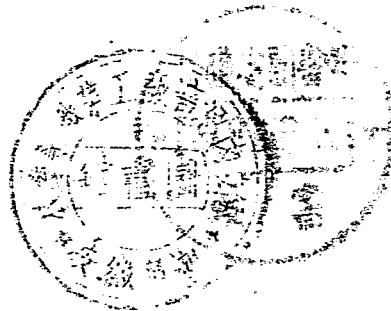
萬有文庫

第一集一千種

王雲五主編

中國度量衡

林光徵捷編



商務印書館發行

萬有文庫

第一集一千種

總編者
王雲五

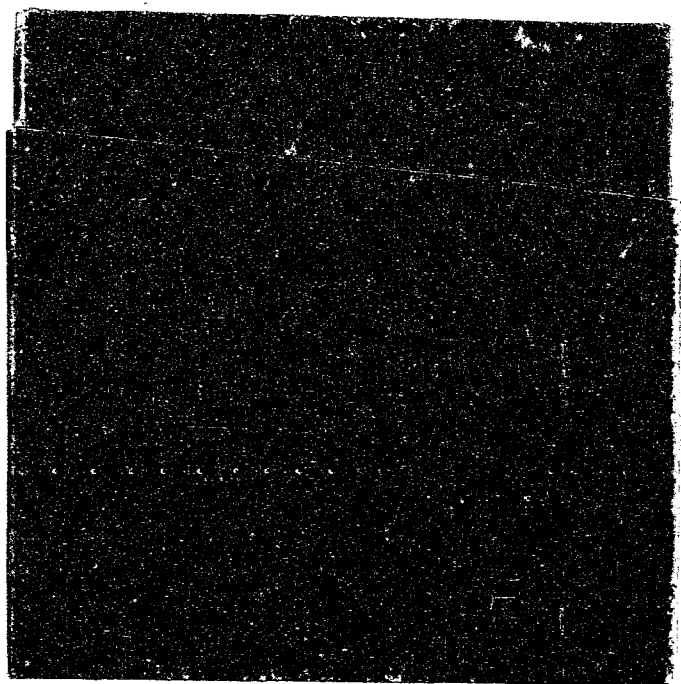
商務印書館發行

039804

中國度量衡

林光徵編

商學小叢書



凡例

一、本書是商學小叢書的一種，所以多從實際方面說話，而不深談學理。

二、中國向來沒有記載度量衡的專書，所以要編輯這類的書籍，是非常困難的。本書關於度量衡沿革的材料，係得自九通，大清會典，二十四史律曆志，觀堂集林，癸巳存稿，和其他的古書；關於各省度量衡概況的材料，係得自上海銀行的國內商業匯兌要覽，日本的支那經濟地理誌，支那省別全誌，和中國經濟全書；關於現代制度和改革的史料，則係得自法令大全，政府公報和國民政府工商部所搜集的參考書料。錯誤的地方，一定不少，讀者如發現有和實際情形不符的地方，務希不吝賜教，以便再版時改正。

三、本書一、二、三、七各章和附錄，由澂擔任，四、五、六各章由捷擔任，如有錯誤自當由各人自負其責。

四、本書的材料承劉南陔，傅緯平，蘇繼廣，張輔良，賀昌羣諸先生幫助的地方，實在不少，特誌於此，以

表謝忱。

中國度量衡目次

第一章	概說	一
第二章	中國度量衡的沿革	一一
第三章	中國度量衡的現制	三二
第四章	各省度量衡的概況一	四九
第五章	各省度量衡的概況二	八八
第六章	各省度量衡的概況三	一三九
第七章	中國度量衡的改革	一六六
附錄	中外各種度量衡比較表	一九一
	各國度量衡譯名表	

中國度量衡

第一章 概說

交易與交易的標準 人類欲望，是複雜的，不是簡單的，是時時增加的，不是固定不變的；所以一個人要想滿足欲望，萬萬不能遺世獨立，專靠自己的努力，而能達到目的，社會上的互助，是絕對所必需的。在那上古的時代，或是獨立的家庭經濟時期 (independent domestic economy)，生產和消費的分界，非常接近，一人或一家，固然都能够獨立生產一切日常的用品，而不必需要外來的幫助。可是這種情形，是很短暫的，到了人類欲望，日漸複雜，需要物品，日漸增多的時候，一人或一家就不能自己生產自己所需要的東西了。於是人們即各就其性之所近，專門生產一種物品，而以自己消費餘下來的，來和別人交換自己所需要的東西，而所謂物物交換的情形，也因此發現了。在物物交換的制度下，人們能够以其所有，易其所無，使社會上的多數人民，都能滿足欲望，而

無這個有餘，那個不足的現象，可以說是便利的了。可是人心是不同的，預備交換的物品是衆多的，假使甲想拿麥換豆，而對方的人要麥無豆，交易就不成了，有豆不要麥，交易也不成了，必須有豆而且要麥，然後交換纔可實現，然而在熙熙攘攘的市場間，彼此面不相識，向那裏去找心思恰好相符的對手呢？並且各人從事生產的時候，所費的時間、精力和成本，各有不同，而生產出來的東西，其形式、品質和數量，又互相差異，在交換的時候，萬萬不能像一個換一個，兩件換兩件的那樣簡單；假使沒有一定的標準，那麼交易也是要受阻礙的。所以到了這個時期，人們就漸漸的發達了一個易中的制度，以大家所需要的貨幣，來做交易的媒介，一面又慢慢的採用度量衡制度，以規定長短、大小、輕重的器具，來做價值的標準，而交易的便利，到此纔算完全實現了。

貨幣和度量衡，在交易上雖同處於重要的地位，而度量衡較貨幣尤為重要。因為物價是貨物交換的比率，只使實際上兩物可以交換，就有一種比率；貨幣雖是表明物價的標準，而物品本身還得先有種種標準的單位，然後價格纔有所依着，不然，價格的意義，也就不能表明了。反之，假使市場上只有度量衡而無貨幣，交易還是可以進行的，不過有些不便罷了。譬如市面已經有了度量衡，而

無貨幣，我們還可以說，一斗米的價格是一尺布，一尺布的價格是二兩茶葉；若是只有貨幣，則那可以數目來表明的東西，雖可以勉強交換，如一匹馬換一頭牛或兩頭羊之類，而那不能以數目表明的物品，如米、麥、豆、布、茶葉之類，就要覺得十分困難了；所以假使人類要交易，便不能沒有度量衡。

度量衡的意義 那麼度量衡制度，到底是什麼呢？而度量衡便是規定物品長短、大小、輕重的標準；分而言之，度是定長短的，量是測容量的，衡是稱輕重的。可是這三種東西，雖是表明各自不同的標準，而對於天然界，則只能稱爲二體：第一種就是對於地心所加於物體的吸力而言；第二種就是對於物質所佔空間的長短而言；至於那面積和容量的不同，只是長度的平方和立方的差異罷了。所以現在各國法律上和學術上的術語，都只用權度 (weight and measure) 二字，來表明這兩個不同的標準；本書因爲只注重實際情形，而不欲深談學理，所以仍用度量衡三字，以期切近事實。

度量衡的標準 度量衡既然是交易上所不可少的元素，那麼假使要他在商業上整齊劃一，通行無阻，他的標準的制定，就要非常精確，非常慎重了；所以度量衡標準的選擇、訂立、構造、和摹倣，

都是一種很爲困難的問題。現在先要講到標準的選擇；關於這個問題，我們要注意的，約有兩點：第一、度量衡的標準必須與爲人認識的天然常數，有適當的關係，第二、標準的訂立，必須在手續上能够比較的簡單。所以從來選擇長度單位的時候，最常用的，有兩種常數：一種是地球子午線（terrestrial meridian）的分數，一種是秒擺（seconds pendulum）在某區域內的長度。海里每單位之等於六〇八〇・二〇呎，或簡作六〇八〇呎，就是前項的例子；秒擺長度之等於三九・一三吋強，就是後項的例子；至於法國的呎（metre），本係根據於子午線的弧形（arc），而其長度乃與秒擺接近，那就是很怪的了！長度的標準，既然制定，容量的單位，就不難依據這個標準而訂立；如法國的十進制，就是一個例子，所以我對於容量單位的選擇，暫且不提。

關於重量單位的選擇，也有兩個條件：第一、做標準的物量，必定要容易拿得到的，第二、他的質量的密度（Density），必定是可以做標準的。水這個東西，到是可以適合這兩條件；所以英國的制度，以一立方吋的蒸溜水，在華氏寒暑表六十二度的時候，爲等於二五二・四五八格林（grain）；法國的制度（即十進制），以一立方粉（cubic centimeter）的水，在密度最高時的重量爲一

鈞 (kilogram)；這都是現在所通用的。不過英國除了格林以外，還有所謂十二兩磅 (troy pound) 和十六兩磅 (avoirdupois pound) 的制度，在市面通行。(前者叫做金衡，後者叫做常衡，而格林是藥衡的單位，——詳見本叢書各國權度一書內)。

度量衡的製造，可是度量衡的標準，雖然選擇好了，而其訂立和構造的手續，還是十分困難的。法國的工程師，曾費了七年的工夫，去訂定杆 (kilometer) 的標準，然而他們要想求出地球九十度弧的千萬分之一，還是不能成功的。現在假使我們設立一個標準擺，而拿來計量其他數擺在指定時間的長度，我們就有許多困難：第一，擺的試驗必定要在空氣中舉行，而空氣的浮力 (buoyancy) 就可以減少秒擺的重量。第二，地球是會繞軸自轉的，自轉的結果，會使在地面的東西，發生離心的趨向，以致影響原有的地心吸力，而事實上地面各緯度的吸力，又本來是大小不同的；所以鐘擺在較高緯度的地方，每每擺動很快，而在赤道相近的地方則行走極慢；那麼這樣子，標準的本身，先就不能確定了。第三，地球對於地面東西所加的吸力，是依其對於地心的距離而增減的，距離愈遠，吸力愈差；所以鐘擺在山巔的擺動，比較的遲緩，而在平地的擺動，則比較的迅速。此外關於

機械方面的，如懸擺處刀口的平行度 (parallelism)，刀口的鈍銳，擺動的振幅 (amplitude)，支架的穩固，也都可以影響秒擺的動作，而使計量長度的手續，發生極大的困難。進一步說，即使長度的標準，已經選好，並且定在一條金屬棒兩點中間的距離，而空氣的變化，溫度的增減，和取攜的耗損等等，也足以阻礙標準的保存和做製。所以度量衡的制定，實在是一件極爲繁難的事情呵！

度量衡的沿革 度量衡的起源，是很古的。據西洋的考古學家說，在洪積水的石窟裏，就有人骨、火石，和魚骨、獸骨製的器具，這些器具都是容積東西用的；可知在洪積水時代，就有量的雛形了。進至物物交換的時代，人們用樹枝、樹皮、或手指，來量東西的長短；用獸皮或樹皮，包裹東西的外面，來量東西的大小，也有將石鑿成凹形，置物其中，以量東西的多少的；至於稱物輕重的法子，那就全靠手術和目力了。

更具體點說，人們計算時間、距離、和容量的觀念，是隨數的觀念而起的。時間的計算，已經由天然界，用地球繞軸自轉的動作，很簡單的表明了。距離的計算，起先最容易的法子，是以一日的行程做標準的；如美洲西部的印第安人，每以含有日出至日沒意義的記號，重覆記載，來表明距離的長

短，就是一個例子。其後需要更小的單位，於是就有步 (pace) 的名稱，步就是行走時候，兩足中間的距離；其後又需要再小的單位，於是就有用人體的部分，做計量距離的單位的。如舊約的申命記 (Deuteronomy)，用足部的闊度做單位；希臘羅馬時代，用足部的長度做單位；小亞細亞和埃及一帶，用手臂前部，自肘節到中指指尖的一段做單位，叫做 cubit；就是幾個證例。希臘羅馬的步和尺 (西名叫做 foot，就是足的意思)，流行很廣，並且傳到歐洲，於是就由羅馬的步 (passus)，變成歐洲的步 (pace)，羅馬的哩 (mille)，變成歐洲的哩 (mile)，羅馬的磅 (pondus)，變成歐洲的磅 (pound)，因為這幾個字的語根都是相同的。在羅馬帝國時代，度量衡單位的標準，都是存於羅馬城的一個廟中，做交易上的標準。後來帝國推翻，各地自己割據起來，法律制度變成不能劃一，於是度量衡的制度，也因此紊亂了；延至十八世紀末葉，單就意大利一國而論，名做呎的，已經有二百餘種之多，其他更可知了。可是當時一國雖有一國的標準，一地雖有一地的單位，而因商業尚未發達之故，民間還不覺得十分困難；等到國際貿易，一天發展一天，度量衡制度的統一，纔變成刻不容緩的問題。

十進法的發明 一五五八年法王亨利第二 (Henry II) 曾將法國的度量衡制度試行整理一番；一七八〇年里昂 (Lyons) 聖保羅禮拜堂 (St. Paul) 的牧師摩登 (Gabriel Mouton) 又建議一種包含廣博的小數制，頗與現在的十進制相似；其他建議施行科學的自然的度量衡制於法國的，也爲數不少，可是都不會實行。到了一七九〇年，法王路易十六 (Louis XVI) 始批准國會，委派科學院委員：波耳達 (Borda) 蘭格倫日 (Lagrange) 拉普拉斯 (Laplace) 蒙日 (Monge) 和康多塞 (Condorcet) 諸人，從事訂立度量衡制度。各委員審查結果，都以爲在杪擺、地球子午線、和子午線九十度弧等三種基本長度的中間，還是以最後一種的千萬分之一，來做計算長度的標準，最爲適用。於是政府又派得隆布耳 (Delambre) 和美禪 (Mechain) 二人，去計算自丹刻克 (Dunkirk) 至巴塞羅納 (Barcelona) 子午線的長度。這種工作本是非常困難的，而法國的大革命又正在這個時候發生，所以他們足足費了七年的工夫，並且有一部分，還要與部給 (Bouguer) 和拉空達民 (La Condaminne) 一七三六年在祕魯所得相似的結果，互相比較，纔得一個結果，算出子午線九十度弧的長度，是三二、八〇八、九九二呎。可是以後赫瑟爾爵士

(Sir John Herschel) 所算九十度弧的長度，是二二、八一三、〇〇〇呎，和他們所算的，差四〇〇八呎，可知當時所定的呎，實在比子午線九十度弧長度的千萬分之一，短二〇八分之一吋。到一七九三年，法政府又派臨時委員十二人，以波耳達爲會長，從事比較法國當時所用的各種單位，選擇製造新標準單位的金屬種類和金屬成分，訂定製造的形式，並協議保存標準的地點與方法。至一七九八年，又邀集歐洲各國的代表，到巴黎開會，藉以審查考察各委員過去的成績，希望他變成全世界的通制。

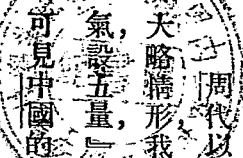
一七九九年六月二十二日，呎和尪兩種標準單位，纔正式製成，藏於巴黎的金匱；十二月又由國務會議頒布施行，可是到全國通用的時候，已經是一八三七年了。現在各國強迫實行此制的已有：德意志、匈牙利、奧地利、比利時、巴西、智利、阿根廷、西班牙、法蘭西、希臘、意大利、墨西哥、荷蘭、祕魯、葡萄牙、羅馬尼亞、塞爾維亞、哪威、瑞典、瑞士、布加利亞、暹羅、烏拉圭等國；正式公布的，已有埃及、美利堅、英吉利、日本、俄羅斯、土耳其、玻利非亞 (Bolivia)、加拿大、巴拉圭 (Paraguay)、委內瑞辣 (Venezuela) 諸國。至中國則於民國四年一月六日，纔由農商部公布。

中國的度量衡 根據以上事實，我們可以得到三個結論：一、要謀交易上的便利，度量衡制度就非統一不可；二、要訂立一種完善的度量衡制度，必先經過種種困難的手續；三、世界各國的度量衡，都是由紊亂而趨於整齊，而現在文明各國的制度，都是已經整齊劃一的。所以我們中國假使要適應世界的潮流，以促進商業的發展，便應該實際去採用那萬國通行的十進制，或是獨出心裁，製出一種更爲完善，更合科學的度量衡，來做世界各國的表率。可是自民國四年十進制頒布以來，名義上我們中國，雖然已經與世界各國取同一的步驟，而實際上各地的度量衡，還是南轅北轍，非常紊亂。同名爲尺，而福建有福建的尺，廣東有廣東的尺，同名爲斗，而北方有北方的斗，南方有南方的斗；甚至同在一個地方，而因買者和賣者地位的不同，所用的度量衡，也因之而各異。有個美國人，曾經統計中國尺，一共有八十四種，最長的合英尺十六吋又百分之八五，最短的合英尺十一吋又百分之四，其紊亂可想而知了。

本來一國的度量衡，若果能够一致，他的國民對於度量衡的內容，當然是非常明瞭的，還用得着什麼說明？惟有他的情形非常複雜，然後纔值得記載，纔值得研究，如我國的度量衡就是這個樣

子了所以我們現在先要說明中國度量衡的沿革，以明紊亂的原因，以後再記民國政府所頒佈的制度，和現在各省的實際情形，最後再提出改革的問題，來和讀者討論。

第二章 中國度量衡的沿革

周代以前的度量衡 中國上古時代的度量衡，究竟是怎麼樣，如今是無從稽考了；可是他的天略情形我們還可以從各種古書中，一鱗片爪的記載，考證出來。據家語五帝德篇說：「黃帝治五氣，證五量。」呂氏春秋說：「黃帝使伶倫取竹於崑崙之嶰谷，以造黃鍾之律，更據以作權衡度量。」可見中國的度量衡，在四千餘年以前就有了。黃帝時代的度量衡，是照黃鍾籥管的長短、容積、與所容黍粒的分量而定的；其長度的單位，用一黍的縱長為標準，叫做一分，九分叫做一寸，九寸或八十分，叫做一尺，名古律尺，又名縱黍尺。尙書舜典有「同律度量衡」這一句話，孔傳說：「律者候氣之管，度量衡三者法制，皆起於律。量謂籥，合、升、斗、斛，所以量多少也，本起於黃鍾之籥；以子穀秬黍中者，千有二百，實為一籥，十籥為合，十合為升，十升為斗，十斗為斛，而五量嘉矣。權者銖、兩、斤、鈞、石，所以稱

物而知輕重也，本起於黃鍾之籥，一籥容千二百黍，重十二銖，兩之爲兩，十六兩爲斤，三十斤爲鈞，四鈞爲石，而五權謹矣。」又蔡註說：「律謂十二律，凡十二管，以之審度，而度長短，則九十分黃鍾，一爲一分，而十分爲寸，十寸爲尺，十尺爲丈，十丈爲引……；」這就是當時度量衡的大概情形了。不過這時所謂籥、管、黍粒的標準，還不能固定不變，不到幾時，就漸漸的紊亂起來，所以少皞纔有「正度量」，虞舜纔有「同律度量衡」，夏禹纔有「循守會稽，審銓衡，平斗斛」，（見越絕書），「關石和鈞，存之王府」（見夏書五子之歌）的舉動，可見這時的度量衡，是紊亂極了。

周代的度量衡 商紂無道，國政廢弛，度量衡制度當然也不能整齊劃一，到了周朝纔把他整頓起來；並特設一官，專司其事，製造各種度量衡的標準，存在內府，以爲根據，後復頒行天下。禮記月令篇說：「每逢仲春之月，日夜分，則同度量，鈞衡石，角斗斛，正權概。」可見當時政府對於度量衡制度是非常注意的。至於周尺的長短，據漢書律曆志所說：「以子穀秬黍中者，度之九十分，爲黃鍾之長，一黍爲分，十分爲寸，十寸爲尺。」好像是和夏尺差不多的；而據律呂精義，則周尺一尺，適等於夏尺八寸。按夏尺，係名橫黍尺，是以不大不小的黑黍，一百個橫排的長度爲標準的，其長度適等於清

代營造尺八寸一分，那麼夏尺的八寸，或周尺的一尺，不是等於營造尺六寸四分八釐麼？不過各種古書，對於推求周尺的方法，亦不一律：有的是以上黨黍十黍爲一寸的，有的是以普通婦人的手八寸爲一尺的，有的是以十二葉當一粟，十粟當一寸的，有的是以蠶絲的粗細爲一忽，十忽爲絲，十絲爲毫，十毫爲釐，十釐爲分，十分爲寸的，（文獻通考卷十七下頁十一）要想確定一個標準，到是很難哩。關於量的單位，據周禮考工記鄭注，是以十勺爲合，十合爲升，十升爲斗，十斗爲釜；或以四升爲豆，四豆爲區，四區爲釜，十釜爲石。釜的容量，據孔繼賢同度記，是深一尺，面積一方尺，共容六斗四升，所盛的米，計重庫平三百十兩，或十九斤六兩；斗的容量，是深一寸五分六釐二毫五絲，面積一方尺，所盛的米，計重庫平四十八兩四錢三分七釐五毫。此外衡的單位是以十黍爲累，十累爲銖，二十四銖爲兩，十六兩爲斤，三十斤爲鈞，四鈞爲石；田畝的單位，是以八尺爲步，百步爲畝，百畝爲頃。不過以後中央懦弱，諸侯割據，各種度量衡的制度，也漸漸的紊亂起來，如六國以六尺四寸爲步，百步爲畝，秦以六尺爲步，二百四十步爲畝，就是一個例子。

秦漢的度量衡 秦有天下，不過一十五年，所有的法律制度，雖然改動很多，而因襲舊制的，也

還不少，所以那時的度量衡制度，好像也沒有什麼多大的更動，各種古書上面，只不過有如三通考所說：『秦復古制六尺爲步』，癸巳存稿所說：『秦以周尺六尺爲步』的這幾句話，和其他類似的記載罷了。漢有天下之後，就大大的整頓度量衡，並分官設吏，掌管其事，如漢書所說：『度者……職在內官，廷尉掌之；』『量者……職在太倉，大司農掌之；』『衡者……職在太行，鴻臚掌之；』就是這一回事了。至於那度量衡的單位，據漢書律曆志所說，則定長短的，有分、寸、尺、丈、引；量多少的，有龠、合、升、斗、斛；權輕重的，有銖、兩、斤、鈞、石。這幾種器具的造法，大抵和古制相同，都是用黑黍做標準的。如度的造法，是以中等黑黍的橫度爲一分，十分爲一寸，十寸爲一尺，十尺爲一丈，十丈爲一引；量的造法，是以一千二百粒中等黑黍的容積爲一龠，二龠爲一合，十合爲一升，十升爲一斗，十斗爲一斛；權衡的造法，是以一千二百粒中等黑黍的重量爲一銖，二十四銖爲一兩，十六兩爲一斤，三十斤爲一鈞，四鈞爲一石。但據律呂精義，漢的尺是以黃鍾的長度作爲九寸，外加一寸而成的，事實上要比夏尺長十一分之一，現在律曆志所說的漢尺，乃和夏尺一樣長，不是大有出入麼？不過據隋書所載，西漢劉歆的銅斛尺，和東漢建武的銅尺，都和周尺一樣，則律曆志所載尺的製法，大約是講這一種尺。

了。（據各種古書的說素，歸納起來，周尺大約有兩種，一種是八寸的，一種是十寸的，十寸的一種，恰和夏尺相等。）關於畝的單位，漢制也有大小兩種，一種是以百步爲畝的，一種是以三百六十步爲畝的。

漢代量的原器，據律曆志所說，是以銅造成的，其形如爵，上面容一斛，下面容一斗，左耳容一升，右耳兩個，一容一合，一容一龠。斗的容量，據同度記，是面積一方尺，深一寸六分二釐，積一百六十二寸；據日本度量衡說統，則合中國現在的量，一合八勺三；不知確否？衡的重量，據癸巳存稿，是漢秤一斤，當庫平四兩又三分之一兩；據續博物志，是漢秤三百四十一斤，合庫平九十二斤，二十五石合九石；兩種說素，大抵相同。但據日本度量衡說統，則漢秤一斤合庫平三兩五錢三分八釐七毫，到底那一種說素是對的，那就無從而知了。

魏晉的度量衡——東漢末年，天下大亂，樂工散亡，所有器具法律，都漸漸的散失毀滅，無從稽考。到了魏朝，魏武帝纔命杜夔製造樂器尺度。杜夔造了一具尺，比以後荀勗的尺長四分五釐，其餘音律，也大略規模粗具。不過晉武帝雖然承襲了這個制度，並不始終遵守。至

當時量的制度，則據劉徽九章商功注，斛的圓徑等於一尺三寸五分五釐，深一尺，積一千四百四十一寸又三分之一寸。

西晉武帝泰始十年，荀勗奏請製造新度，更鑄律呂，乃協同著作郎劉恭，依周禮造律尺，其長度比杜夔的尺短四分七釐；不過這種尺是專門用做調和音律的，民間還不十分流行。此外，還有田父掘地所得的周時玉尺，始平掘地所得的古銅尺，劉歆的銅斛尺，建武的銅尺，祖沖之的銅尺五種，第一種比晉前尺（即荀勗尺）長七釐，第二種比晉前尺長三分七毫，其餘三種都和周尺一樣長短。到了永嘉末年，五胡作亂，中國的典章法制，消滅無存，所有度量衡的原器，當然也散失殆盡。『元帝南遷，皇度草昧，禮容樂器，掃地皆盡，雖稍加採掇，而多所淪胥；終於恭安，竟不能備』（隋書律曆志）。綜計東晉一代的度量衡制度，據各種古書所載，只有所謂晉後尺一種，比晉前尺長六分二釐，此外便沒有什麼特別的紀載了。

南北朝的度量衡 南北朝的度量衡，非常複雜，即以度一種而論，在宋代就有劉曜的渾天儀土圭尺，調鍾律尺，調鍾律水尺，錢樂之渾天儀尺，和宋氏尺等五種了；這幾種尺除第一種比晉前尺

長五分外，其餘四種都和晉後尺相似，比前尺長六分四釐。齊梁陳三朝的尺，也和宋代一樣；不過梁代除了上列幾種以外，還有俗間尺，法尺，和表尺三種；俗間尺比法尺長六分三釐，比劉曜渾天儀尺短二分，比晉前尺長七分一釐；法尺比晉前尺長七釐，表尺比晉前尺長二分二釐一毫強。後魏的尺也有三種：一種叫做前尺，合晉前尺一尺二寸七釐，一種叫做中尺，合晉前尺一尺二寸一分一釐，一種叫做後尺，合晉前尺一尺二寸八分一釐。其後東魏又有一種尺，合晉前尺一尺五寸八毫。北周的尺，一共有四種：一種是蔡邕銅籥尺；一種是市尺，長短和後魏的後尺一樣，比玉尺多九分三釐；一種是玉尺，比晉前尺多一寸五分八釐；一種是鐵尺，長短大略和晉後尺梁俗尺相同；周平齊陳後，就是用此尺來同律度量，頒佈於天下的。隋文帝一統天下之後，國中也有三種尺，一就是調鍾律尺，二就是調鍾律水尺，三就是後周鐵尺；至開皇十年，又命萬寶常造律呂水尺，其長度比晉前尺長一寸八分六釐。

南北朝的量和衡，在比較上却沒有這樣複雜，據隋書律曆志，梁陳的斗和稱都依古制，齊以古升五升當一斗，古稱一斤八兩當一斤；隋以古斗三升當一升，古稱三斤當一斤，不過到了大業的時

候，又復古制。後周的度量衡，是依玉升定的；據隋書律曆志：「後周武帝保定元年，辛巳五月，晉國造倉獲古玉升，暨五年乙酉冬十月，詔改制銅律度。遂致中和累黍積龠，同茲玉量，與衡度無差，准爲銅升，用頒天下。內徑七寸一分，深二寸八分，重七斤八兩。」可見後周的玉尺、玉斛、玉稱，都是根據這個玉升規定的。又據同一本書：玉升的容積合玉尺一百八寸八分強，玉斛的容積合一千一百八十五分七釐三毫九秒，玉升所容的穀類，重玉稱六斤十三兩。後周除了玉升以外，又有一種官斗；玉升一升，合官斗一升三合四勺；官斗的容積，合玉尺九十七寸強，斛的容積合九百七十七寸強。

唐代的度量衡 唐代的度量衡，古書上面並沒有詳細的記載，其與前代權度的比例，也難以確實稽考。不過，據唐六典所說：「凡度以北方秬黍中者，一黍之廣爲一分，十分爲寸，十寸爲尺，十二寸爲大尺，十尺爲丈；凡量以秬黍中者，容一千二百爲龠，二龠爲合，十合爲升，十升爲斗，三斗爲大斗，十斗爲斛；凡權衡以秬黍中者，百黍之重爲銖，二十四銖爲兩，三兩爲大兩，十六兩爲斤。」則可知唐代的度量衡，除了大尺大斗大兩以外，是依據古代黃鍾累黍的制度的。那麼唐代爲什麼又有大尺、大斗、大兩的制度呢？據唐六典說：「凡積秬黍爲度量權衡者，調鍾律，測晷景，合湯藥，及冠冕之制則

用之，內外官司，悉用大者；』這樣看起來，大尺、大斗、大兩，纔是唐代實際上的度量衡哩。律呂精義說：『有以黃鍾之長，均作八寸，外加二寸爲尺，此唐尺也；……唐尺卽成湯尺；』律學新說道：『夏尺一尺二寸五分，均作十寸，卽商尺也；商尺者，卽今木匠所用曲尺；蓋自魯般傳至於唐，唐人謂之大尺，由唐至今用之，名曰今尺，又名營造尺；』看此兩種說素，就可知唐尺的大概了。

日本奈良正倉院存有唐尺六柄，內計：紅牙撥鏤尺甲乙兩柄，綠牙撥鏤尺甲乙兩柄，白牙尺兩柄；這幾種尺的長度，若以營造尺來算，則乙種綠牙尺長九寸五分五釐，乙種紅牙尺長九寸四分八釐，白牙尺長九寸三分，甲種紅牙尺與甲種綠牙尺長九寸二分六釐。唐六典中尙署令註『每年二月二日進鏤牙尺，』大約就是這幾種尺了。

據王國維的觀堂集林，唐代的度量衡，就是沿用周隋舊制的。他說：『大唐六典……凡積秬黍爲度量權衡者，調鐘律、測晷景、合湯藥及冠冕之制則用之，內外官司悉用大者；而隋志謂：「開皇官尺卽後周市尺，當後周鐵尺一尺二寸；」周隋時以鐵尺調律，以市尺官尺供官供之用，唐之尺制全出於此，此一證也。開皇時以古斗三升爲一升，古秤三斤爲一斤，唐亦以古三兩爲一大兩，分明出於

隋制……此二證也。後周鐵尺，據達奚震牛弘校以上黨羊頭山大黍，累百滿尺，謂爲合古，則六典所云「累黍之尺」，雖語出漢志，而事本宇文文；又周隋則累百滿尺，唐則一黍爲分，事正相合；且達奚震等奏謂：「許慎解柘黍體，大本異於常，疑今之大者，正是其中。」是周隋所據大黍，與唐所云中黍，本非有異，此三證也。宋史律曆志載：「翰林學士丁度，議今司天監表尺，和峴所謂西京銅望臬者，蓋以爲洛陽故物也；今以貨泉、錯刀、貨布、大泉等校之，則景表尺長六分有奇，略合宋周隋之尺。——若以太祖膺圖受禪，嘗詔和峴用景表尺，典修金石；七十年間薦之郊廟，稽合唐制，以示詒謀，則可且用景表舊尺。」云云，如是則丁度以宋司天監所用景表尺爲唐尺，——此四證也。隋志言：「開皇官尺當建武尺之一尺二寸八分一釐，」今此六尺中之紅牙尺乙，正當建武尺之一尺二寸八分，二者比例相同。又唐書食貨志言：「開元通寶錢，徑八分，此錢鑄於高祖武德四年，必用隋尺，今累開元通寶錢十二有半，卽唐之一尺，較此六尺中之最長者，僅長二分許，而寸而累之，又不能無稍贏餘，其相去實屬無幾，此五證也。」這樣看起來，唐代的度量衡，雖然不是絕對遵從隋制，而其大致也是相差無幾了。

唐代法律，凡是私造度量衡在市上行使的，笞五十；因用私造度量衡而沾得利益的，按着所得的多寡，以律治罪。民間用的度量衡，每年要先行請官署檢查，檢查正確，加蓋官印，才許使用；若查出不合，應該杖七十；若不呈請檢查，即使正確，也要笞五十。可是法律雖嚴厲，而各地方還是通用私造的度量衡的。五代的時侯，朝代短促，四方大亂，政府多忙於兵革的大事，而無暇顧及度量衡，所以那時度量衡的制度，也就無從稽考。

宋代的度量衡 宋代初年對於度量衡是非常注重的，據宋史律曆志說：「宋既平定四方，凡新邦悉頒度量於其境，其僞俗法度，踰於法制者去之；乾德中又禁民間私造者，由是尺度之制，盡復古焉。」又說：「太祖受禪，詔有司精考古式，作為嘉量，以頒天下；其後定西蜀、平嶺南、復江表、泉浙納土，并汾歸命，凡四方斗斛不中式者皆去之；嘉量之器，悉復升平之制焉。」又說：「建隆元年八月，詔有司按前代舊式，作新權衡以頒天下，禁私造者，及平荆湖即頒量衡於其境。」又說：「淳化三年三月三日詔曰：「書云協時月正日，同律度量衡，所以建國經而立民極也；國家萬邦咸乂九賦，是均顧出納於有司，繫權衡之定式，如聞秬黍之制，或差毫釐，錘鈞為姦，害及黎庶，宜令詳定稱法，著為通規。」

看了這幾段事實，就可以見當時政府對於度量衡的態度了。不過這時所用的權度，還只是沿用唐朝的制度，宋人自己并未有具體的制作，到了真宗景德年間，劉承珪纔參據古書，釐定新法，用漢書律曆志所說的子穀秬黍，做度量衡的法則，以十黍的長度，當作一寸，以一寸的十分一，當作一分，以一分的十分一，當作一釐，以下更尋出每種單位的十分之一，而析爲毫、絲、忽；其次更用積黍的方法，以十黍爲累，十累爲銖，二十四銖爲兩，於是權度的標準，就因此確定了。以後承珪又按照釐累的標準，製造一錢半和一兩的稱兩種：錢半的稱，樂尺一尺二寸，重一錢，錘重六分，盤重五分，桿上分掛三毫，用星點來定錢分的部位，第一毫至末梢，等於錢半，析成十五分，每分又分十釐；第二毫至末梢，等於一錢，析成十分，每分也分十釐；第三毫至末梢，等於半錢，析成五分，每分也分十釐。一兩的稱，長樂尺一尺四寸，重一錢半，錘重六錢，盤重四錢，上面也分掛三毫：第一毫至末梢，用星點分成二十四銖，每銖以下，又另釘一星，每星等於五累，四十八星共等二百四十累；第二毫至末梢，等於五錢，分十二銖，每銖列星五個，每個等於二累，共計一百二十累，合成半兩；第三毫至末梢，等於二錢半，分六銖，每銖列星十個，每個等於一累，共計六十累，合一兩又四分之一，所以一兩等於二十四銖，二百四十

累或二千四百黍，與古法以一千二百黍爲一龠，二龠爲一兩的制度，實在是沒有什麼差異的。

新制度既然制定，就由真宗發交太府，令其負掌管和製造的責任，一面又將這些器具，頒行內外官府，四方民間，以爲納稅交易的標準；哲宗紹聖四年又立增損衡量和私造私售的禁令，於是向來官私方面，由度量衡所生的弊病，就從此滅絕了。可惜到了崇寧年間，徽宗信任蔡京和術士「聲爲律身爲度」的說素，以皇帝中指的長短爲標準，而制定所謂大晟樂尺；大觀四年又將此所定樂尺，頒行天下，政和元年和二年，又先後下詔，令民間毀棄舊尺，及其他舊制的斗稱，并限在半年內一律繳出，否則許人告發，分別治罪給賞；於是宋代的度量衡，就和古制相離漸遠。

宋代的度，據觀堂集林和三通考輯要是和唐尺相仿的。觀堂集林說：「唐有大小二尺，而官私用大尺，宋有淮浙二尺，而繪帛用淮尺，二尺之間，其差皆十與八之比，則宋尺承用唐尺明矣；」又說：「宋鉅鹿故城，所出木尺——度以今工部營造尺，其一長九寸七分，與唐開元錢尺正同；」三通考輯要引呂精義說：「有以黃鐘之長，均作八寸，外加二寸爲尺，此唐尺也；——有以黃鐘之長均作八十一分，外加十九分爲尺，此宋尺也；」兩尺的長度，既然相差只有一分，那麼說唐尺和宋尺相仿，

當然不是沒有理由的。

元代的度量衡 元朝的度量衡，因為正史上沒有正確的記載，所以無從稽考；三通考輯要雖然有：『元世祖中統二年八月頒斗斛權衡，』『至元二十年五月，刑部尙書崔彥言宋文思院古斛，出入官糧無所容隱，所宜頒行，從之，』這類的記載，可是這時度量衡的詳細情形，還是無從而知的。并且三通考輯要又說：『元世祖時，東平布衣趙天麟上策論同制度，略曰：「——方今數已宣於天下，歷已職於太史，樂已總於太常，聲已協於協律，其所以稍有未定，雖定而未齊一者，度量衡而已矣。臣居山東，但見山東數郡，或隔一鎮，或間一河，其度之長短，量之多少，衡之輕重，已皆不相同矣。——」可見元代對於度量衡是不甚注重的。據日本的中國經濟全書，元朝的衡大略採用宋制，元朝的量，一斗合宋斗一斗四升二合，合漕斛七升六合七勺，不知確否？

明代的度量衡 關於明代的度量衡，正史裏面也沒有正確而有系統的記載，不過三通考輯要裏，到有些斷片的材料，可以供我們的參考；現在我把他錄在下面：

『明太祖洪武元年，令鑄造鐵斛，斗，升，付戶部收糧，用以校勘，仍降其式於天下。』

『十二月命在京兵馬指揮司，并管市司，每三日一次較勘街市斛、斗、稱、尺。』

『宣宗宣德三年三月，命各倉斗斛，準洪武中制度，官爲校勘印烙，木籌上刊年月，及提調官吏姓名，亦用印烙；凡官斛籌非官印烙者不用，私造者問罪，至七年令重鑄鐵斛，每倉各以一給之用爲法則。』

『憲宗成化二年，題準私造斛斗稱尺行使者，依律問罪，兩鄰知而不首者，事發一體究問。』

『五年以新舊鐵斛，大小不一，仍令工部照洪武年間，鐵斛式樣，重新鑄造，發江南、江北、山東、河南兌糧諸處，令兌糧官員依式置造木斛，送漕運衙門較勘印烙，給發交兌。』

『武宗正德元年議準工部，行寶源局，如法製造銅法三十二副，每副大小二十個，俱鑿正德元年寶源局造字號，送部印發浙江等布政司及各運司，并南直隸府州，各依式樣，支給官錢，一體改造，頒降行使。』

『世宗嘉靖八年六月，新定天平銅法頒行。』

『神宗萬曆十年六月，工科給事中傅來鵬，奏準各處庫用法馬，以部降爲準，舊者一概解部銷

毀。」

「十九年閏三月，令收解錢糧，俱照嘉靖年頒行法馬。」

「愍帝崇禎十四年詔——照鎮圭式造尺。」

看了以上片段的記載，我們就可以斷定，明代對於行使度量衡的法律，雖然非常嚴厲，而事實上民間所用的度量衡還是不能統一的；不然，假使政府有了一種具體的制度，而民間能夠遵行無阻，爲什麼自太祖至愍帝三百年間，政府常常有關於統一度量衡的法令呢？並且顧炎武日知錄說：「今北方之量，鄉異而邑不同，至有以五斗爲一斗者，一闕之市，兩斗并行；至其土地以二百四十步爲畝，亦有三百六十步，七百二十步爲畝者；其步弓以五尺爲步，亦有以六尺、七尺、八尺爲步者；」可見明代的度量衡，實在是不統一的。

可是事實上明代的度量衡雖然不統一，而法律上還不是完全沒有標準的。據三通考輯要：「大明頒降鐵斛，今（指清代）在有司者，依寶源局量地銅尺，斛口外方一尺，內方九寸，斛底外方一尺六寸，內方一尺五寸，深一尺，厚三分，平稱重一百斤；依古橫黍度尺，斛口外方一尺二寸八分，內

方一尺一寸五分強，底外方二尺〇五分，內方一尺九寸二分，深一尺二寸八分，厚四分。」關於度和衡的長短輕重，那就無從稽考了。

清代的度量衡 清代整理度量衡的計劃，在順治年間，就已着手進行，不過全部制度的完成，卻是在康熙時候，纔實現的。據大清會典，清代的尺，共有兩種，一種叫做橫黍尺，一種叫做縱黍尺；橫黍尺，是以十個黑黍的橫廣算做一寸的，長短和夏尺相同，所以又叫古尺，有時也叫律尺；縱黍尺是以十個黑黍的縱長，算做一寸的，工部的製造都是以他爲標準，所以又叫營造尺。除了這兩種以外，還有民間最通用的一種尺，叫做裁尺（事實上各省通用的尺還有許多，詳見四、五、六、各章。）律尺一尺合營造尺八寸一分，裁尺七寸二分九釐；營造尺一尺合律尺一尺二寸三分四釐六毫，裁尺九寸；裁尺一尺合營造尺一尺一寸一分一釐一毫，律尺一尺三寸七分一釐七毫。尺的原器，存在工部，由工部按着原器，製造同樣的尺，發給各省布政使，作爲行用的標準。尺的單位，一共有五種，尺以上的有丈和引，尺以下的寸和分，都是以十進法計算。

量的原器，經康熙乾隆兩朝制定，也有極嚴密的法則。據通典卷六十六，乾隆九年清廷製造嘉

量模型兩個，一方一圓，圓的仿東漢嘉量的形式，方的仿唐代張文收的形式，都是範銅塗金，列在殿上。嘉量的形式，是外面圓，上下平的，上面容一斛，下面容一斗，左耳一容升，右耳上面的一個容一合，下面的一個容一龠；總重二鈞，聲音也和黃鐘相合。量的容量，是以營造尺計算的，斛，徑一尺二寸二分六釐二毫，深七寸二分九釐；斗，徑同斛一樣，深七分二釐九毫；升，徑二寸四分五釐二毫，深一寸八分二釐二毫五絲；合，徑一寸，深一寸九釐六毫；龠，徑同合，深等於合的一半。

此外戶部又咨請工部，按照權量原器，製造鐵斛、鐵斗、鐵升，各若干副，一存戶部，一發倉場，一發漕運總督，餘的頒發各省布政使，糧道，再由各省布政使，製成木斛、木斗、木升，頒發各府州縣，名叫漕斛。其向來行用的盛京金石，金斗，關東斗，陝西水豐倉斗等，大小不一的，都不準再用。鐵斛、鐵斗、鐵升的容量，據會典是：鐵斛內口方六寸六分，內底方一尺六寸，內高一尺一寸七分，邊和底各厚九分，鐵鼻八個，高一寸，厚二分，總重二百四十斤；鐵斗內口內底方八寸，內高四寸九分三釐七毫五絲；升內口內底方四寸，內高一寸九分七釐五毫。

衡的原器，共分法馬、秤、戥三種，也是存在戶部，叫做庫平。權質都是方寸金屬，黃銅重六兩八錢，

紅銅重七兩五錢，倭鉛重六兩，黑鉛重九兩九錢二分，生鐵重六兩七錢，熟鐵重六兩七錢三分。法馬有正副兩套，一百兩法馬每副自一分至一百兩，共二十八件；一千兩法馬每副自一分至五百兩，共三十二件；一千六百兩法馬，每副四圓，每圓四百兩。大秤自一百斤至五百斤，小秤自十斤至五十斤，小盤秤自三斤至十六斤；大戥自五十兩至一百兩，小戥自十兩至三十兩。

法馬頒發的辦法，據會典：自道庫以上，至西安駐防營坐糧廳，各發給一百兩正副法馬各一副，盛京、吉林、黑龍江各處，發給一千兩正副法馬各一副，各省彈兌銅鉛，發給一千六百兩正副法馬各一副。各省到部請求頒發法馬的時候，工部司官即應會同戶部司官，并該省委員，共同較準，具結發用；如各省正法馬因爲使用過久，以致磨損減耗，該省布政使，即應將其解部換鑄，一面暫時行用副法馬；如副法馬用久磨損，也應照此辦法，以正法馬代用，不準將正副法馬同時解京，請求換鑄。

清代地積的制度，於順治十一年，即定以二百四十步爲畝，以營造尺五尺爲弓，方五尺爲步；畝積二百四十步，里長三百六十弓，頃積一百畝，或二萬四千步；畝積十分，分積二十四步。

當時清廷又恐日久玩生，各省或有弊竇發現，所以又規定下列幾條律例：

(一) 各省布政使將錢糧解部的時候，庫官應將庫存法馬，較準輕重，如果與報告的數目相符，然後纔可分收；否則該省解官，即須聽候參辦。

(二) 收支錢糧的官吏，倘將自己保管的部頒權度，私下改鑄，應受笞刑一百。其因行使私鑄權，而得利益的，按坐贓論罪；代鑄的工匠，也應受笞刑八十。監督官吏若是知情不舉，和犯人同罪，但死罪減一等；若不知情，只是失於覺察，由死罪減三等論罪，并受笞刑一百。

(三) 民間如有不遵法律，私造或私用不合規則的度量衡，或在官府檢查過的度量衡上加貼補削的，應受笞刑六十，工匠同罪。

(四) 私用未經官府較勘烙印的度量衡，就是大小輕重，和法定的制度相等，也要笞四十。

(五) 各衙門製造的度量衡，若是不守法定的形式，主任官吏和工匠，應受笞刑七十。監督官吏不知情的罪減一等，知情的和他們同罪。

清初對於度量衡的法律，雖然如是嚴厲，而不到幾時，各省的官吏，就漸漸的陽奉陰違，甚且奸商汚吏，朋比爲奸，以致度量衡的制度，就愈趨愈亂。到了後來，民間所用的秤量不特因地因物而異，

就是同一個地方，同一件物品，而因商人的習慣不同，也有種種的差異，甚至有大進小出，希圖謀利的事實發生（詳見第四第五、第六、各章。）所以當海禁開放以後，東西各國就都在條約上規定一個度量衡的標準，以免各地稅率，參差不齊，而所謂海關權度的制度也因此發生了。

海關權度是以廣東尺與各國的度量衡相比較而規定的；關尺一尺合營造尺一尺一寸五分九釐九毫二絲，一平方尺合營造平方尺一尺三寸四分五釐一毫；關平一兩合庫平一兩零一分二釐九毫七。但此種標準，與各國權度比較，總不免發生差異，所以使用的範圍，因之不能推廣，而各國商人也漸漸的改用本國的度量衡；到了後來，英國的權度，就變成對外貿易的標準，而海關權度到反漸漸淘汰了。當時政府雖然日日宣言改革，但因翫弊過久，終久沒有什麼切實的辦法；到了光緒三十一年，清廷纔有設立權衡度量局的提議，并通令各省，調查各該地度量衡的情形，以謀一種統一的辦法。可是當時各省督撫，并沒有一省將實情回覆，而政府也始終不曾任命權衡度量局的局員，所以這次上諭，結果仍舊是一紙空文罷了。過了二年，清政府又命農工商部和度支部，限六個月以內，制定一種度量衡的制度，於是農工商部於三個月以後，就議定一種辦法，以營造尺、漕斛、庫平、

爲度量衡的單位，計度的器有五種：一、營造尺，二、矩尺，三、摺尺，四、鍵尺，五、捲尺；量的器有六種：一、勺，二、合，三、升，四、斗，五、斛，六、概；衡的器有五種：一、庫天平，二、商用天平，三、桿秤，四、戥秤，五、重秤，或叫磅秤。當時議定推行的程序，是官用的器以二年爲期，商用的器以十年爲期，並決由部設立一廠，專造各種度量衡的器具；可是當時國政廢弛，財政困難，一直到了清亡的時候，此種辦法，竟始終沒有實現。

第三章 中國度量衡的現制

度量衡制度的內容 當民國成立初年，着手改革度量衡的時候，一般人士都很想適應世界潮流，直截了當的採用萬國權度制，藉以消滅對外貿易的阻礙。後來鑒於營造尺和庫平等種種單位，在中國度量衡的歷史上，有很深的關係，而我國人民的保守性和社會的惰性，又都是根深蒂固，一時不容易徹底改革；所以就決定暫時并行兩種制度，希望於若干年後，可以慢慢的掃除舊制，專用新法，於是那含有雙重色彩的權度法，就於民國四年一月六日公布了。

據權度法，中國權度，是以萬國權度公會所制定的鉞鉑 (platinum-iridium) 公尺 (metre)。

公斤 (kilogramme) 原器爲標準的，但全部制度却分做甲乙兩種，甲種叫做營造尺庫平制，乙種叫做萬國權度通制。營造尺庫平制的長度單位，是營造尺一尺，重量單位，是庫平一兩；營造尺一尺等於公尺原器，熱度在百度寒暑表零度的時候，首尾兩個標點中間百分之三二，庫平一兩等於公斤原器百萬分之三七、三〇一。萬國權度制的長度單位，是一公尺，重量單位是一公斤；一公尺等於公尺原器在百度寒暑表零度的時候，首尾兩個標點中間的長度，一公斤就是等於公公斤原器的重量。

權度的名稱和定位，列表如左：

甲 營造尺庫平制

長度 毫 ○·○○○一尺

釐 ○·○○一尺(一〇毫)

分 ○·〇一尺(一〇釐)

寸 ○·一尺(一〇分)

中國度量衡

尺單位

步 五尺

丈 一〇尺(二步)

引 一〇〇尺(一〇丈)

里 一八〇〇尺(一八〇丈)

地積 毫 〇・〇〇一畝

釐 〇・〇一畝(一〇毫)

分 〇・一畝(二〇釐)

畝 單位(六〇〇〇方尺)

頃 一〇〇畝

容量 勺 〇・〇一升

合 〇・一升(一〇勺)

升 單位(三·六立方寸)

斗 一〇升

斛 五〇升(五斗)

石 一〇〇升(一〇斗)

重量 毫 〇・〇〇〇一兩

釐 〇・〇〇一兩(一〇毫)

分 〇・〇一兩(一〇釐)

錢 〇・一兩(一〇分)

兩 單位(在百度寒暑表四度時的純水，一立方寸的重量爲〇・八七八四七五兩)

斤 一六兩

乙 萬國權度通制

長度 公釐 〇・〇〇一公尺

第三章 中國度量衡的現制

公分 ○·〇一公尺(一〇公釐)

公寸 ○·一公尺(一〇公分)

公尺 單位

公尺 一〇公尺

公引 一〇〇公尺(一〇公丈)

公里 一〇〇〇公尺(一〇公引)

地積

公釐 ○·〇一公畝

公畝 單位(一〇〇方公尺)

公頃 一〇〇公畝

容量

公撮 ○·〇〇一公升

公勺 ○·〇一公升(一〇公撮)

公合 ○·一公升(一〇公勺)

公升 單位（一立方公寸）

公斗 一〇公升

公石 一〇〇公升（一〇公斗）

公乘 一〇〇〇公升（一〇公石）

重量

公絲 〇・〇〇〇〇〇一公斤

公毫 〇・〇〇〇〇一公斤（一〇公絲）

公釐 〇・〇〇〇一公斤（一〇公毫）

公分 〇・〇〇一公斤（一〇公釐）

公錢 〇・〇一公斤（一〇公分）

公兩 〇・一公斤（一〇公錢）

公斤 單位（在百度寒暑表四度時的純水，一立方公寸的重量）

公衡 一〇公斤

公石 一〇〇公斤(一〇公衡)

公墩 一〇〇〇公斤(一〇公石)

度量衡器具的形式 民國四年二月十五日所公布的權度法施行細則，對於度量衡器具的形式，也有很嚴密的規定；現在將這種器具的種類、物質和式樣列表如左：

器		度			種
鏈尺	卷尺	摺尺	曲尺	直尺	類物
金屬	麻布鋼	金屬 象牙 骨 木 竹	金屬 木	金屬 象牙 骨 木 竹	質式
鏈形	帶形 繩形	摺疊形	直角形	直形	樣

		衡				器		量
法		錘	器衡	槩	一斛	一公勺至二公升	一合至二斗	一公勺至二公斗
一釐至二分 一公毫至五公釐	一毫 二毫 五毫 一公絲 二公絲 五公絲	桿秤 台秤	天平 台秤 桿秤	槩 槩	木	玻璃 瓷磁	木	木 金屬
白銅 鉑 金 銀 鉛 鎳 黃銅	鉑 金 銀 鋁	金屬	金屬 木 骨	金屬 木			方形	圓柱形
四角片形					方錐形	圓錐形 圓柱形		

器	
馬	
五兩至五〇〇兩 一公兩至二〇〇公斤	五分至五兩 一公分至一公斤
鎳 黃銅 白銅 鑄鐵	銅 金 玻璃 鑿器 鑲 黃銅 玉石 白
圓立體 方立體	圓立體

度量衡器具的製造 據權度法施行細則，凡度量衡的製造，必須合於下列條件，方能合格：

一、度量衡器具的分度、容量、和重量，必須依照權度法第三條的比例，（就是本章第一節權度的名稱和定位表，）慎重製造，不得參差。

二、度量衡器具的分度和記名，必須顯明清晰，並且不容易磨滅。

三、度量衡器具所用的材料，應以不容易損傷伸縮的為限；木質應完全乾燥，金屬容易發生化學變化的，須用油漆塗上。

四、度量衡器具必須留些適當的地位，以便鑿蓋各種檢查檢定的圖記，如物質不容易鑿蓋圖印，就應該附上一種便於鑿印的金屬；但這種金屬，須與本體堅固結合，不使他容易脫離。

五、竹或木製的摺尺，每節的長度，在半尺或一公寸以下的，應厚至一·五公釐以上，在一尺或二公寸以下的，應厚至二公釐以上。

六、麻製的卷尺，長在十六尺和五公尺以上的，其每十六尺和五公尺的距離，應加上重十八公兩的弮力，其伸張的長度也不能過一公分。

七、量器爲金屬所製，并爲圓柱形的，其內徑與深應長短相等，或深合徑的兩倍，但得有一公釐半的增減。木製圓柱形的，也是一樣，但得有三公釐的增減。

八、量器爲木製方柱形的，其方柱形的內邊：一合的，應長五六公釐，二合的，七二公釐；五合的，一〇〇公釐；一升的，一二八公釐；二升的，一六〇公釐；五升的，二一〇公釐；一斗的，二五六公釐；二斗的二九〇公釐；但得有三公釐的增減。木斛爲方錐形的，內口方邊的長度，應爲二二二公釐，內底方邊的長度，應爲五一二公釐，但得有四公釐的增減。

九、槩的長度應較所配量器的口，長五公分以上。

十、木製量器一升和一公升以上的，口邊和四周都應該用適合的方法，附上金屬。

十一、有分度的玻璃或鍍金的量器，須用耐熱的物質，其最高分度與底的距離，也不得小於內徑。

十二、衡器的刃和與刃觸及的部分，應堅硬平滑；其材料以鋼鐵、玻璃、玉、石爲限。

十三、衡器的感量，天平應在秤量千分之一以下，臺秤應在秤量五分之一以下，桿秤應在秤量二百分之一以下；衡器分度所當的重量，不得小於感量。又天平應於適當地位，表明秤量與感量，台秤桿秤應於適當地位，表明秤量。

十四、試驗衡器的時候，天平和臺秤有標針的，標針的移動應在一·五公釐以上，台秤桿的末端，應能昇降至三公釐以上，桿秤桿的末端，應能昇降至自支點至末端距離的三十分之一以上。

十五、桿秤上支點重點的部分，應用適當堅度的金屬；秤紐應用金屬、革、絲線、麻線、棉線等物質。一具桿秤的秤紐，至多不得過二個，有二個的應分置於秤桿的上下；懸鉤或懸盤，應具有旋轉反對方向的能力。

十六、木桿秤秤錘的重量，不得小於秤量三十分之一；假使秤錘是鑄鐵製的，就應當於適當的位置，留個孔隙，填嵌便於鑿印的金屬，并使便於加減重量。

十七、木桿秤秤桿的長度，三〇〇斤以上的，應超過一四四公分；一〇〇斤以上的，一一二公分；五〇斤以上的，九六公分；三〇斤以上的，六四公分；一五斤以上，四八公分；一〇斤以上，四〇公分；五斤以上，三二公分；五斤以下，二八公分。

十八、度量衡器具的公差，列表如次：

一 度器公差

名稱		類	別	公	差
直尺		甲種	分度二釐和大於二釐的	長度的二千分之一加五毫	
曲尺		乙種	分度二分之一公釐和大於二分之一公釐的	長度的二千分之一加四分之一公釐	
		甲種	分度小於二釐的和為縮尺的	長度的四千分之一加四分之一釐	

卷尺				鏈尺		摺尺
的	鋼鐵製	製的	非鋼鐵	乙	甲	乙種
乙	甲	乙	甲			尺的
種	種	種	種	種	種	長度小於二分之一公釐的和為縮
長度的一萬分之三加五公毫	長度的一萬分之三加一釐	長度的二百分之三加二公釐	長度的二百分之三加五釐	長度的二百分之三加二公釐	長度的二百分之三加五釐	長度的四千分之一加八分之一公釐

二 量器公差

種	類	差
全	公	
二勺以下		
二公勺以下		
	容量的五十分之一	

甲	種	重	量公	差	乙	種	重	量公	差
五毫以下				○·一毫	五公絲以下				○·一公絲

三 法馬公差

量 分 的 度 分 有		量
大於一公合者	大於一合者	五勺至一合
一公合以下	一合以下	五公勺至一公合
二公勺以下	二勺以下	二合至一升
二公撮以下	二公撮以下	二公合至一公升
十分之二勺以下	二公升以上	二公升以上
容量的二十分之一	容量的二十分之一	容量的二百五十分之一
容量的五十分之一	容量的五十分之一	容量的二百五十分之一
容量的百分之一	容量的百分之一	容量的二百五十分之一
容量的百分之一	容量的百分之一	容量的百分之一

二釐以下	○·二毫	二公毫以下	○·二公絲
五釐以下	○·三毫	五公毫	○·三公絲
一分	○·四毫	一公釐	○·四公絲
二分	○·六毫	二公釐	○·六公絲
五分	一·〇毫	五公釐	一·〇公絲
一錢	二·〇毫	一公分	二·〇公絲
二錢	三·〇毫	二公分	三·〇公絲
五錢	五·〇毫	五公分	五·〇公絲

度量衡的頒發和檢查 度量衡的原器，由農商部保管，一面又由農商部，依據原器製造副原器四份，一份留存該部，三份分存內務部、財政部、和教育部。此外該部并依據副原器，製造地方標準

原器，以便頒發各地方，供給檢查和製造的用途，不過應行頒發的地方，是由農商部酌定的。

據官用權度量器具頒發條例第一條，中央和各地方官署所用的度量衡，是應以農商部頒發的原器爲標準的，所以權度法施行細則第三十三條，又有：『各地方自奉到頒發地方標準器滿四個月後，不得再行製造或販賣不合於權度法及本細則所定之權度量器具』的規定，因爲有了這個規定，其餘雜亂無章的器具，就可以不至仍行混用了。

爲促進全國度量衡的統一計，權度法除規定凡公私交易，買賣契約，以及一切字據公告所用的度量衡，不得用法律規定以外的名稱外，並禁止民間行使凡種類、式樣、物質、公差，不合法定製度的，無檢定印證的，修理後未受檢定的，或檢定後認爲不合格的度量衡。至在權度法施行前，所用的權度量器具，其種類名稱合於新制的，得由權度檢定所，或辦理權度事務的官署，檢查認定，加蓋特別圖印，而準其自權度法施行的日期起，五年以內，繼續行用，惟行用的時候，須受定期或臨時的檢查。其不合新制的，亦得以同一的手續，繼續行用二年，期滿即不準再用。

度量衡器具使用過久，或有磨損的情形發生，所以權度法第九條規定：『副原器每屆十年，須

與原器檢定一次，地方標準器每屆五年，須與副原器檢定一次。『官用權度量器具頒發條例第六、七八各條，又規定：各官署的權度量器具，應依權度法及權度法施行細則，受權度檢定所，或辦理權度事務官署的檢查；檢查不合格的，應繳由農商部，飭令權度製造所修理；如檢查後認爲不堪修理，或覆查後仍不合格的，應將這種器具，繳還農商部，另領同樣的器具。

總之，一種新製的度量衡，必須先經過檢定的手續；檢定合格後，還須隨時或定期，受權度檢定所的檢查，如檢查合格當然可以行用，如檢查不合格，那麼以前檢定合格的圖印或證書，便當然消滅，而權度本身，也須於一定期限內，修理完善，以便再請覆查，如覆查仍不合格，就沒有行使的希望了。此外政府除設立權度檢定所，以檢定和檢查度量衡，權度製造所以製造和修理各種權度量器具外，又另設一個權度委員會，研究關於權度方面的一切事項，可見當時政府對於度量衡原是非常注意的。可是法律自法律，事實自事實，民國成立至今，雖然已經十幾年，而各地度量衡的紊亂情形，還是依然故我，讀者看了以下三章的記載，就知道這句話是確實的。至於以後要怎樣改良，怎樣統一，那就完全看國民政府的設施了。

第四章 各省度量衡的概况一（政治區域及平砵均按照原來名稱）

中國的度量衡，自從虞舜起首，歷朝的帝王，既都會講求過統一的政策；按照理論上說起，就該統一了；實際上却大大不然。這是什麼原因呢？第一，因為官吏不會積極的整頓。第二，因為民間可以自由製造，而製造術又不精，不能做出精確的度量衡來。第三，交通不便，各地自為風氣，民間可以任意增減；所以永久不能統一。彼此相隔很遠的地方，不必說了。同是一縣，各市鎮的度量衡，常是不同；同是一市，各業的度量衡，又常不同；同是一業，同是一家，買進的，賣出的，躉賣的，零賣的，粗貨用的，細貨用的，又常常不同。所以中國的度量衡，要詳細說來，可算是無從說起。若從大體上說，度量衡三種，度器最簡單，各地度器雖是不同，但是比較法定的尺，還不算過於離奇。衡器就複雜了，除了各器不相同以外，一桿秤上，常有幾面秤星，大小常不相同；不過十六兩一斤，還算是一個公共的標準。又因為用銀子的關係，各地銀平的大小，也還不很離奇。中國各地差異最大，和法定的器具相去最遠的，要算是量器。因為升斗的本身，已經大有出入，再加以秤代斗，實際是論斤，名目上還說斗，所以山東

兗州、甘肅伏羌，竟有一百斤一斗的小麥。山東滕縣，居然一百五十斤算一斗，實係名實太不相符了。清初的上諭，也曾說各地斗的大小，最是紊亂。直到現今，還是如此。可見清朝過了二百幾十年，法定的斗，到底沒有普及。現今爲使人知道各省大概情形起見，只就各省內工商業較盛交通較繁的地方，略說一說。但是一個地方的度量衡，大概都不能一律，無法調查，也無暇細說，只能就通用的許多度量衡內，取一個折中的概數，用法定的營造尺庫平制，表明那度量衡的大小。讀這書的時候，要知道書中所舉的數目，並不是一定不移的數，是一個折中的數。

內地北區六省

京兆和直隸

北京

北京度量衡，表面上雖說用法定的權度，但還是有名無實。只有新尺比舊尺短，綢布店大概都改新尺，其餘還是仍舊的居多。

北京的尺，只有工匠用的尺，同法定尺一樣，其餘都不一律。裁尺約合法定尺一尺〇七分，量地

尺約合九寸七分，木料尺又叫宮尺，約合法定尺一尺二寸一分，木尺約合一尺一寸。

量 量器有官斗、門斗兩種：官斗就是法定斗。但是平常都用秤代斗，官斗一擔一百六十斤，門斗一

擔一百四十斤。零售米糧，名雖是斤，又不用秤，還是按照容積量取，每斤約合法定升五合七勺。衡 衡有京平、市平、庫平、公砵平、湘平，等各種。普通貨物秤，大概用市平和京平。京平、市平，名目上有

六釐七釐兩種，實際上很是複雜。普通秤，大約合法定兩十五兩，肉秤十三兩六錢，水果秤一斤只合法定兩十兩七錢。

本地各種平砵比較表

平砵名稱	比	較	數	目	等於	平	砵	名	稱	比	較	數	目
京公砵平			一〇三六	〇〇	等於	三	六	庫	平		一〇〇〇	〇〇	
京公砵平			九七四	〇〇	等於	二	六	京	平		一〇〇〇	〇〇	
京公砵平			九七三	〇〇	等於	二	七	京	平		一〇〇〇	〇〇	

京公砵平	九九四・〇〇	等於	六釐京市平	一〇〇〇・〇〇
京公砵平	九九三・〇〇	等於	七釐京市平	一〇〇〇・〇〇
二七京平	九八〇・〇〇	等於	京平松江	一〇〇〇・〇〇

本地平砵與他處平砵比較表

本地平砵名稱	比較數目	等於	他處平砵名稱	比較數目
京公砵平	一〇一五・〇〇	等於	申公砵平(上海)	一〇〇〇・〇〇
京公砵平	一〇一一・〇〇	等於	二六汴平(開封)	一〇〇〇・〇〇
京公砵平	一〇〇〇・〇〇	等於	行平(天津)	九九八・〇〇
京公砵平	一〇〇〇・〇〇	等於	濟平(濟南)	九八〇・〇〇
京公砵平	一〇〇〇・〇〇	等於	寬平(長春)	一〇〇六・四〇

京公砵平	一〇〇〇・〇〇	等於	津公砵平(天津)	一〇〇三・〇〇
京公砵平	一〇〇〇・〇〇	等於	瀋平(奉天)	一〇〇一・五〇
京公砵平	一〇〇〇・〇〇	等於	吉市平(吉林)	一〇〇四・四〇
京公砵平	一〇〇〇・〇〇	等於	洋例(漢口)	一〇二二・四〇
京公砵平	一〇〇〇・〇〇	等於	估平(漢口)	一〇〇二・〇〇
京公砵平	一〇〇〇・〇〇	等於	渝平(重慶)	一〇〇六・〇〇
京公砵平	一〇三六・〇〇	等於	司庫平(杭州)	一〇〇〇・〇〇
京公砵平	一〇四六・四七	等於	市庫平(杭州)	一〇〇〇・〇〇
京公砵平	一〇〇〇・〇〇	等於	九七川平(成都)	一〇〇四・〇〇
京公砵平	一〇一二・六〇	等於	揚曹平(揚州)	一〇〇〇・〇〇
京公砵平	一〇〇〇・〇〇	等於	營平(營口)	九九九・五〇

京公砵平	一〇〇四・八五	等於	台新議平(福州)	一〇〇〇・〇〇
京公砵平	一〇〇一・八五	等於	城新議平(福州)	一〇〇〇・〇〇
京公砵平	一〇〇〇・〇〇	等於	九八規元(上海)	一〇五七・六三
京公砵平	一〇〇〇・〇〇	等於	九九七司馬平 (廣州)	九六五・五〇
京公砵平	一〇〇〇・〇〇	等於	陵曹平(南京)	九八九・六六
京公砵平	一〇〇〇・〇〇	等於	蘇曹平(蘇州)	九八七・五五
京公砵平	一〇〇〇・〇〇	等於	鎮二七平(鎮江)	九八五・二一
京公砵平	一〇二三・〇〇	等於	保市平(保定)	一〇〇〇・〇〇
京公砵平	一〇〇〇・〇〇	等於	曹估(烟台)	一〇一〇・〇〇
京公砵平	九七二・〇〇	等於	宜平(宜昌)	一〇〇〇・〇〇
京公砵平	一〇一五・〇〇	等於	蕪曹平(蕪湖)	一〇〇〇・〇〇

京公砵平	一〇〇〇・〇〇	等於	長沙錢平(長沙)	一〇〇二・〇〇
京公砵平	一〇〇〇・〇〇	等於	錦平(錦縣)	九七九・七一
京公砵平	一〇三六・〇〇	等於	紅封平(太原)	一〇〇〇・〇〇
京公砵平	一〇〇〇・〇〇	等於	膠平(青島)	九九五・九四
京公砵平	一〇〇〇・〇〇	等於	迪化平(新疆)	一〇〇二・五〇
京公砵平	一〇一九・〇〇	等於	口南平(周口)	一〇〇〇・〇〇
京公砵平	一〇二〇・八〇	等於	口北平(周口)	一〇〇〇・〇〇
京公砵平	一〇〇〇・〇〇	等於	申平(信陽)	九六五・〇〇
京公砵平	一〇〇〇・〇〇	等於	洛平(洛陽)	九六二・〇〇
京公砵平	一〇二五・〇〇	等於	府平(南陽)	一〇〇〇・〇〇
京公砵平	一〇二九・〇〇	等於	禹市平(禹陽)	一〇〇〇・〇〇

京公砵平	一〇二七・〇〇	等於	許平(許縣)	一〇〇〇・〇〇
京公砵平	一〇二五・〇〇	等於	漯河平(漯河)	一〇〇〇・〇〇
京公砵平	一〇〇〇・〇〇	等於	村錢平(周村)	九五九・〇〇
京公砵平	九五八・〇〇	等於	黃平(龍口)	一〇〇〇・〇〇
京公砵平	一〇〇〇・〇〇	等於	寧平(濟寧)	九七二・〇〇
京公砵平	一〇二〇・四〇	等於	濰市平(濰縣)	一〇〇〇・〇〇
京公砵平	一〇四一・六〇	等於	惠市平(惠民)	一〇〇〇・〇〇
京公砵平	一〇四〇・〇〇	等於	滕庫平(滕縣)	一〇〇〇・〇〇
京公砵平	一〇〇〇・〇〇	等於	掖平(掖縣)	九五八・四四
京公砵平	一〇三三・〇〇	等於	沂平(臨沂)	一〇〇〇・〇〇
京公砵平	一〇一一・五〇	等於	鎮平(安東)	一〇〇〇・〇〇

京公砵平	一〇〇〇・〇〇	等於	滇平(雲南)	一〇〇二・〇〇
京公砵平	一〇〇八・〇〇	等於	公佑平(貴陽)	一〇〇〇・〇〇
京公砵平	一〇〇〇・〇〇	等於	二五浦平(清江)	九九六・〇五
京公砵平	一〇〇六・〇〇	等於	九三八平(南昌)	一〇〇〇・〇〇
京公砵平	一〇〇〇・〇〇	等於	陝議平(西安)	一〇〇五・〇〇
京公砵平	一〇〇〇・〇〇	等於	涇布平(三原)	九七九・〇〇
京公砵平	一〇一五・〇〇	等於	茶平(庫倫)	一〇〇〇・〇〇
京公砵平	一〇〇〇・〇〇	等於	口錢平(張家口)	九六〇・〇〇
京公砵平	一〇三二・六〇	等於	城錢平(歸綏)	一〇〇〇・〇〇
京公砵平	一〇〇〇・〇〇	等於	運市平(運城)	九七四・九〇
京公砵平	一〇〇四・〇〇	等於	江市平(龍江)	一〇〇〇・〇〇

京公砵平	一〇〇〇・〇〇	等於沙	平(沙市)	一〇〇〇・〇〇
京公砵平	一〇〇〇・〇〇	等於藥市平(祁縣)		九九六・〇〇
京公砵平	一〇〇〇・〇〇	等於同	平(大同)	九七二・〇〇

天津

度 普通門市尺一尺,合法定尺一尺零六分;裁尺一尺,合法定尺一尺零八分;木尺一尺,合九寸八分。量地的地弓尺,鐵物用的鐵尺,和木尺一樣。

量 量有門市升和斗兩種:斗和法定斗一樣。門市升有二斤、一斤、半斤、等名目,一斤合法定斗五升九合餘。

衡

天津洋商交易,都用磅秤。中國人用的秤,種類很多,最普通的秤有四種:天津標準秤叫十六兩秤,每斤十六兩;買賣米糧用三釐洋秤,每斤合標準秤十六兩四錢八分;出入口貨,用五釐洋秤,每斤合標準秤十六兩八錢。又有五釐洋秤,七十五斤合英國一百磅,和漢口的浙寧秤,上海的

司馬秤一樣；八釐洋秤，每斤合天津標進秤十七兩二錢。

天津銀平，種類很多，最通用的是行平。

本地各種平砵比較表

行平	平砵名稱	比	較	數	目	等於	平砵名稱	比	較	數	目	
行平	行平	一〇三二・二〇	等於	庫	平	一〇〇〇・〇〇	行平	一〇三二・二〇	等於	庫	平	
行平	行平	九九五・〇〇	等於	公	砵	平	一〇〇〇・〇〇	行平	九九五・〇〇	等於	公	砵
行平	行平	一〇三三・〇〇	等於	運	庫	平	一〇〇〇・〇〇	行平	一〇三三・〇〇	等於	運	庫
行平	行平	九九三・二〇	等於	議	砵	平	一〇〇〇・〇〇	行平	九九三・二〇	等於	議	砵
行平	行平	九九四・四〇	等於	西	公	砵	平	九九四・四〇	等於	西	公	砵
行平	行平	九九二・〇〇	等於	錢	平	一〇〇〇・〇〇	行平	九九二・〇〇	等於	錢	平	
行平	行平	一〇五〇・〇〇	等於	關	平	一〇〇〇・〇〇	行平	一〇五〇・〇〇	等於	關	平	

本地平砵與他處平砵比較表

行	行	行	行	行	行	行	行	行	本地平砵名稱	比較數目	等於	他處平砵名稱	比較數目
平	平	平	平	平	平	平	平	平	九九八·〇〇	等於	京公平砵(北京)	一〇〇〇·〇〇	
平	平	平	平	平	平	平	平	平	一〇二一·〇〇	等於	保市平(保定)	一〇〇〇·〇〇	
平	平	平	平	平	平	平	平	平	一〇二三·〇〇	等於	申公砵平(上海)	一〇〇〇·〇〇	
平	平	平	平	平	平	平	平	平	一〇〇九·〇〇	等於	二六汴平(開封)	一〇〇〇·〇〇	
平	平	平	平	平	平	平	平	平	一〇一八·二〇	等於	口南平(周口)	一〇〇〇·〇〇	
平	平	平	平	平	平	平	平	平	一〇二六·二〇	等於	道錢平(道口)	一〇〇〇·〇〇	
平	平	平	平	平	平	平	平	平	一〇一八·〇〇	等於	濟平(濟南)	一〇〇〇·〇〇	
平	平	平	平	平	平	平	平	平	一〇三五·〇〇	等於	省大平(太原)	一〇〇〇·〇〇	
平	平	平	平	平	平	平	平	平	一〇一五·二〇	等於	蘇漕平(蘇州)	一〇〇〇·〇〇	

行平	一〇〇〇・〇〇	等於	漢估平(漢口)	一〇〇四・〇〇
行平	一〇〇〇・〇〇	等於	吉市平(吉林)	一〇〇六・四〇
行平	一〇〇〇・〇〇	等於	瀋平(奉天)	一〇〇三・二〇
行平	一〇〇〇・〇〇	等於	營平(營口)	一〇〇一・六〇
行平	一〇〇〇・〇〇	等於	九七川平(成都)	一〇〇六・〇〇

石家莊

度和天津一樣。

量 一升合法定升一升四合三勺。

衡 一斤合法定兩十四兩九錢。

銀平用天津行平。

正定

度 裁尺合法定尺一尺一寸，木京尺合法定尺九寸七分五釐。

量 一升合法定升一升四合八勺。

衡 一斤合法定庫平十五兩二錢。

保定

衡 銀平用保定市平，每一千兩等於天津行平一〇二一兩，北京公砵平一〇二三兩，上海九八規

元一〇八二兩，漢口洋例一〇二五兩，開封二六汴平一〇一二兩，張家口口錢平九八三兩。

邢臺縣（舊順德府）

度 京裁尺一尺，合法定尺一尺〇九分；木京尺一尺，合法定尺一尺〇二分。

量 一升合法定升一升九合五勺。

衡 一斤合法定兩十五兩四錢。

滄縣

度 裁尺一尺，合法定尺一尺〇八分，粗布尺合法定尺一尺六寸二分。

量 一升合法定升一升四合二勺。

衡 一斤合法定秤十四兩九錢。

鹽山縣

度 裁尺合法定尺一尺〇九分，粗布尺合法定尺一尺七寸四分，木尺合法定尺九寸九分。

量 一升合法定升三升一合七勺。

衡 糧食秤和通用秤，合法定秤十六兩二錢，活豬秤合法定秤二十八兩四錢。

鷄澤縣

度 京裁尺一尺，合法定尺一尺一寸；木尺和法定尺同。

量 一升合法定升一升六合六勺。

衡 一斤合法定秤十四兩九錢。

山東省

山東省度量衡，奇異的很多。譬如中國的畝，原來都是二百四十方步的；而山東濰縣的畝，就有

七百二十方步的，有七百九十二方步的，有八百四十方步的，有一千〇二十方步的。臨邑縣用秤代斗，一斗的斤重，極不劃一。單就小麥說，縣城四十斤爲一斗；盤城鎮四十六斤一斗；夏口鎮五十六斤一斗；翟家莊六十二斤一斗；宿安鎮七十六斤一斗；毛家寨八十四斤一斗；胡家集一百〇五斤一斗。滕縣的一斗有一百五十斤，大約以升代斗，以斗代石了。臨邑縣未乾的棉花秤，六十兩一斤。這樣複雜情形，別處雖也常有，但要算山東最甚了。

濟南

度 裁尺一尺，合法定尺一尺〇五分；木尺一尺合法定尺八寸六分；粗布尺一尺合一尺八寸。

量 濟南的量器，有縣署的竹筒做標準。二筒爲一筭，一筭約法定斗一升〇四勺。有十八筭爲一斗的，又有二十筭、二十二筭、二十四筭、二十六筭，爲一斗的。城內城外各市鎮大不相同。

衡 普通的秤，大小不等，平均一斤合法定秤十四兩一錢，每兩合法定八錢八分。豆餅獸皮用二十兩秤，羊毛用十八兩秤，煤炭用三斤六兩加半秤，就是三斤六兩加五成。此外三單洋秤，每斤合十五兩八錢；五單洋秤，每斤合十六兩二錢；八單洋秤，每斤合十六兩六錢。

銀平叫濟平，每千兩等於漢口洋例一〇四三兩；濟平九八〇兩，等於北京公砵平一千兩；濟平九八二兩，等於天津行平一千兩；濟平一千兩，等於上海規元一〇七八兩五錢，等於上海申公砵平一〇〇五兩，等於青島膠平一〇一六兩，等於烟台曹估一〇三〇兩四錢，等於周村村庫平九八一兩，等於濰縣濰市平九九九兩六錢，等於滕縣濰庫平九八〇兩，等於惠民惠平九七八兩四錢，等於臨清臨平一〇三二兩，等於桑園桑平九九〇兩八錢，等於濟寧濟平九九二兩，等於臨沂沂平九八七兩，等於泰安泰藩庫平九八〇兩，等於龍口黃平一〇六二兩，等於掖縣掖平九七八兩，等於開封汴平一〇〇九兩，等於太原紅封平九八四兩，等於歸綏綏城錢平九八七兩，等於貴陽公估平一〇一二兩，等於安慶皖曹平一〇〇八兩，等於瀋陽瀋平一〇二一兩五錢，等於南京陵平一〇〇八兩，等於成都九七平一〇二四兩六錢，等於西安陝議平一〇二五兩，等於營口營平一〇一九兩五錢。

青島

度 裁尺一尺，合法定尺一尺一寸二分，木尺合法定尺八寸六分。

衡 洋商多用英國法國秤，西元一九〇五年，德國訂明中國一兩等於三六二三公分，一斤等於五七九·六八公分，這是銀平的制度。普通貨物用行平，行平一斤，等於銀平〇·八八八斤，銀平秤一斤等於行平秤一斤二兩。

銀平叫膠足平，每千兩等於北京公砵一〇〇四兩，又等於天津行平一〇〇二兩；上海規元一千兩，等於膠平九四二兩；濟南濟平一千兩，等於膠平一〇一六兩。

烟台

度 裁尺一尺，合法定尺一尺〇八分，木尺又叫官尺，和法定尺一樣。

量 竹筒名罐子，五十二罐七爲一斗，每罐約合法定五合。大宗買賣都用秤。米和各種雜糧，各有定數，每斗由三十五斤到四十斤不等。

衡 公議秤十六兩一斤，每兩合烟台漕平一兩〇三一二五。

烟台曹平一〇三〇兩四錢，等於濟南平一千兩；曹平一〇一〇兩，等於北京公砵一千兩；曹平一〇一二兩，等於天津行平一千兩，曹平一千兩，等於上海規元一〇四五兩。

沂州

度 裁尺一尺，合法定尺一尺〇九分；粗布尺一尺，合法定尺一尺六寸八分；木尺一尺，合法定尺一尺〇二分。

衡 秤有兩種，十五兩七錢秤一百斤，等於青島行秤九十四斤；十五兩三錢秤一百斤，等於青島行秤八十七斤。

青城

度 裁尺一尺，合法定尺一尺一寸；粗布尺一尺，合法定尺一尺九寸；木尺合法定尺一尺六寸五分。量 有大升，有小升。大升十升爲一斗，小升十二升爲一斗。大升合法定升一升七合三勺，小升合法定升一升四合八勺。

衡 一斤合法定兩十四兩五錢。

泰安

度 裁尺一尺，合法定尺一尺一寸；粗布尺一尺，合法定尺一尺八寸三分。

衡 一斤合法定兩十六兩一錢。

利津

度 裁尺一尺，合法定一尺一寸一分；粗布尺一尺，合法定尺一尺九寸；木尺合法定尺一尺六寸六分。

量 一升合法定升一升六合七勺，一斗合一斗七升八合。

衡 行秤一斤，合法定兩十五兩三錢。另外有二十三兩五秤，有二十四兩秤。

武定

度 裁尺一尺，合法定尺一尺〇九分；粗布尺合法定尺一尺六寸三分；木尺合法定尺九寸九分。

量 一斗合法定斗二斗〇八合。

衡 行秤一斤，合法定兩十三兩八錢；另外又有十八兩秤。

濟寧

衡 濟寧寧平一千兩，等於上海規元一〇五七兩五五；甯平九九二兩，等於濟南濟平一千兩；甯平

九七二兩，等於北京公砵一千兩；寧平九七四兩，等於天津行平一千兩。

周村

度 裁尺一尺，約合法定尺一尺一寸一分；粗布尺一尺，合法定尺一尺六寸六分；木尺合法定尺九寸九分。

衡 銀平有村庫平、村錢平、絲店平三種。村庫平一〇〇二兩，等於村錢平一千兩；村庫平九八三兩，等於絲店平一千兩；村庫平九〇八兩八錢四分，等於上海規元一千兩；村錢平九七九兩，等於濟南濟平一千兩；村錢平九六〇兩八錢，等於天津行平一千兩；村錢平九五九兩，等於北京公砵平一千兩。

濰縣

度 裁尺一尺，合法定尺一尺〇九分；木尺一尺，合法定尺九寸三分。

衡 濰市平一千兩，等於濟南濟平一千兩四錢，等於北京公砵平一千二十兩四錢。濰市平九二五兩，等於上海規元一千兩。

兗州

度 裁尺一尺合法定尺一尺〇九分；木尺一尺，合法定尺一尺七寸四分。
量 用秤代斗，小麥一斗二百斤；綠豆一斗一百〇八斤；高粱一斗八十斤。

青州

量 一升合法定升一升六合二勺；又用筒子，二十七筒爲一斗。

衡 青州平一千兩，等於上海規元一〇七三兩八錢。

滕縣

度 裁尺一尺，合法定尺一尺〇九分；木尺一尺，合法定尺一尺六寸四分。

量 一斤半一筒，十筒爲一升，一升十五斤，一斗一百五十斤。

衡 滕縣庫平一千兩，等於北京公砵平一千〇四十兩，等於天津公砵平一千〇四十三兩，等於上

海申公砵平一千〇二十五兩，等於濟南濟平一千〇二十兩。

河南省

開封

度 商會尺一尺，合法定尺一尺。商家用尺，不能一律，大致和商會尺相差不多；普通裁尺，合法定尺一尺一寸。

量 一斗合法定斗一斗五升三合。大宗買賣用斗，小買賣論斤。米一斗三十六斤，麥粟一斗二十一斤，豆一斗十八斤，芝蔴一斗十六斤。

衡 普通秤不大，每斤只合法定兩十三兩七八錢。棉花羊毛二十兩爲一斤，但是每兩只合法定兩八錢六分。

銀平叫汴平，一千〇十四兩，等於漯河平一千兩；一千〇二十四兩，等於信陽申平一千兩；一千〇二十七兩，等於洛陽洛平一千兩；一千〇〇八兩，等於周口口南平一千兩；一千〇十二兩，等於彰德彰平一千兩；一千〇十三兩，等於道口道錢平一千兩；一千〇二十五兩，等於山西庫平一千兩；一千〇〇九兩，等於濟南濟平一千兩；一千〇〇八兩，等於山西絳州涇布平一千兩。汴平一千兩，等於北京公砵平一千〇十一兩，等於天津行平一千〇〇九兩，等於西安陝議平

一千〇十七兩，等於漢口洋例一千〇三十四兩，等於上海規元一千〇七十三兩五錢。

鄭縣

鄭縣度量衡，大體和開封一樣。只量器小斗之外有大斗；每一大斗，合法定斗二斗九升一合。但是小買賣都用秤。小米、大斗一斗三十八斤，豆類三十二斤。自從京漢鐵路開通以來用天津漢口度量衡的很多，洋商交易，都用英尺英磅。

許縣

度 裁尺一尺，合法定尺一尺一寸，木尺合法定尺九寸三分；船尺比木尺小一二分；匠尺，又叫官尺，每尺合法定尺一尺〇八分。

量 一斗合法定斗一斗二升五合。平時多論斤，米一斗三十斤，名叫集斗；米商進貨每斗三十一斤，名叫店斗。

衡 普通秤一斤，合法定兩十四兩二錢零，每兩合八錢九分五釐。

許平一千兩，等於上海規元一〇八五兩，等於漢口洋例一〇五二兩，等於天津行平一〇二九

兩。

灤河鎮

度 買賣洋布用裁尺，又叫小尺，每尺合法定尺一尺一寸一分；賣賣粗布用白尺，又叫大尺，每尺合法定尺一尺九寸四分；木尺一尺，合一尺〇四分；算盤尺一尺，合一尺〇九分；船尺一尺，合一尺一寸三分。

量 一升合法定升二升二合六勺。平常都用秤代斗，米一斗三十斤，芝蔴一斗二十五斤，豆類一斗二十八斤。

衡 普通秤一斤，合法定兩十五兩三錢。行秤有十八兩的，有二十兩的。洋商用磅秤，或漢口浙寧秤。灤平一千兩，等於開封二六泮平一〇一四兩，等於北京公砵平一〇二五兩，等於天津公砵平一〇二八兩，等於漢口洋例一〇四八兩。

周家口

度 裁尺算標準尺，每尺合法定尺一尺一寸；匠尺，又叫官尺，每尺合法定尺一尺〇九分；木尺，船尺

每尺都合裁尺八寸五分。

量 一斗合法定斗二斗一升，平常都論斤不論斗。米二十八斤爲一斗，麥三十斤爲一斗，豆三十三斤爲一斗。

衡 南北兩岸秤不一樣，南岸一斤合法定兩十六兩六錢；北岸一斤合十五兩一錢。

口南平一千兩，等於上海規元一〇七八兩六五，等於漢口洋例一〇四二兩四五。

彰德

度 裁尺一尺，合法定尺一尺一寸一分；粗布用白尺，每尺合法定尺一尺九寸四分；算盤尺合法定尺一尺〇九分；木尺合法定尺一尺〇四分；船尺合法定尺一尺一寸三分。

量 四十八兩爲一升。

衡 普通一斤合法定兩十五兩三錢。

清化鎮

度 裁尺一尺，合法定尺一尺一寸三分；布行白布尺，說是合裁尺一尺八寸，其實常多一二寸；木尺

合裁尺九寸。

量 一升合法定升一升四合三勺。

衡 普通秤每兩合法定平八錢八分四釐。

洛陽

度 裁尺每尺只分八寸，每尺合法定尺一尺一寸；木尺一尺，和法定尺一樣。

量 一斗合法定斗一斗七升七勺。實際都用斤不用斗，粟麥每斗二十八斤。

衡 普通秤一斤，合法定兩十三兩八錢。

洛平一千兩，等於上海規元一〇九八兩八錢，等於漢口洋例一〇六一兩二二，等於北京公砵一〇三八兩，等於天津行平一〇三六兩，等於開封汴平一〇二八兩。

駐馬店

度 裁尺一尺，合法定尺一尺一寸一分；粗布尺合法定尺二尺三寸五分；木尺合法定尺一尺〇六分。

量 論斤不論斗。

衡 普通秤十四兩三錢，每兩合法定兩八錢九分四釐。

信陽

度 官署營造尺，和部定尺一樣；普通裁尺，每尺合法定尺一尺一寸；買賣土布尺，每寸合法定尺三寸六分；木匠尺又叫竹尺，每尺合法定尺一尺〇七分；木料尺一尺，合一尺〇九分。

量 一斗合法定斗二斗八升四合。

衡 普通秤錢平十六兩。

光州

度 裁尺木尺一樣，每尺合法定尺一尺一寸。

量 一升合法定升一升七合五。

衡 一斤合法定兩十五兩一錢。

山西省

山西度量衡，已一律改用民國權度法。各地舊有的度量衡，都已廢去不用，不必再說。

陝西省

西安

度 裁尺一尺，合法定尺一尺〇五分；木尺一尺，合法定尺九寸六分。

量 一升合法定升一升二合五勺。

衡 街平十六兩一斤，和法定秤大致一樣。

西安通用的平砵，有陝議平、四兩庫平、涇布平、漢中平、四種。陝議平一〇四〇兩，等於庫平一千兩；陝議平一〇二五兩六錢，等於涇布平一千兩；陝議平一〇〇七兩，等於漢中平一千兩；陝議平一〇〇四兩，等於北京公砵一千兩；陝議平九五二兩，等於上海規元一千兩；陝議平一千兩，等於漢口洋例一〇一七兩；陝議平一〇〇六兩五錢，等於天津行平一千兩；陝議平一〇〇一兩，等於成都九七平一千兩；陝議平九九九兩，等於重慶渝錢平一千兩。

三原縣

度 裁尺一尺，合法定尺一尺〇七分；工尺一尺，合法定尺七寸七分。

量 一升合法定升一升六合九勺。

衡 普通街平每斤合法定平十五兩八錢六分。

銀平叫涇布平，九七四兩，等於西安議平一千兩；涇布平九七九兩，等於北京公砵一千兩；涇布平九八一兩，等於天津行平一千兩；涇布平九九〇兩，等於開封汴平一千兩；涇布平九七三兩，等於重慶渝平一千兩；涇布平一千兩，等於漢口洋例一〇四三兩三五，等於上海規元一〇七八兩九七，等於上海申公砵一〇〇五兩一錢。

醴泉縣

度 裁尺一尺，合法定尺一尺一寸一分；木尺一尺，合法定尺一尺〇一分。

量 一升合法定升一升五合七勺。

衡 普通秤一斤，合法定平十五兩四錢；天平一兩，合庫平九錢七分六釐。

潼關縣

度 裁尺平均約合法定尺一尺〇九分，木尺約合法定尺一尺〇三分。

量 一升合法定升一升七合二勺。

衡 一斤合法定平十五兩六錢。

乾縣邠縣

度 裁尺一尺，合法定尺一尺一寸；木尺一尺，合法定尺九寸八分。

量 官升一升，合法定升一升六合六勺。

衡 市平秤一兩，合法定平九錢八分。

鳳翔縣

度 裁尺一尺，合法定尺一尺〇九分；工尺一尺，合法定尺九寸八分。

量 一斗合法定斗一斗五升六合。

衡 老廣平每兩合法定平九錢八分五釐；普通秤一斤，合十五兩七錢六分。

漢中

度和鳳翔一樣。

量 一升合法定升一升六合九勺。

衡 漢平一兩合法定平七錢八分六釐；一斤合十二兩五錢八分。

略陽縣

度 裁尺一尺，合法定尺一尺一寸一分；木尺一尺，合法定尺一尺。

量 一升合法定升二升四合四勺。

衡 略平一兩，合法定平九錢九分；普通秤一斤，合法定平十五兩五錢。

延安（甘泉縣鄜縣大致相同）

度 裁尺一尺，合法定尺一尺〇七分；木尺一尺，合法定尺九寸八分。

衡 錢店用老公平，一兩合法定平九錢八分七，普通秤一斤，合法定平十六兩四錢。

綏德縣吳堡縣

度 裁尺一尺，合法定尺一尺〇九分；木尺一尺，合法定尺一尺〇四分。
量 一升合法定升一升一合七勺。

衡 錢店用老廣平，一兩合法定平九錢九分五釐；街秤一斤，合法定平十四兩八錢。

甘肅省

蘭州

度 裁尺一尺，合法定尺一尺一寸；木尺一尺，合九寸八分五釐。

量 官斗一斗，合法定斗二斗八升三合。

衡 普通秤一斤合法定平十五兩七錢。水菸二十兩一斤，羊毛三十二兩一斤，這兩種秤，每兩也只合法定平九錢八分。

平涼

度 木匠用木裁尺，和法定尺一樣；普通用官裁尺，比木尺大一寸。

量 一升合法定升二升四合八勺。

衡 普通秤用涇布平，每斤合法定庫平十五兩七錢；每兩合九錢八分。毛皮買賣用市平，每兩比庫平小三分。

固原縣

度 官裁尺每尺合法定尺一尺一寸，木裁尺和法定尺一樣。

量 官斗一升，合法定升三升五合。平常零賣米糧，以三十六筒爲一斗，每筒一斤半。

衡 用官市平，每兩合法定平九錢八分五，每斤合法定平十五兩七錢三分。

涇川縣

度 官裁尺一尺，合法定尺一尺〇五分，木裁尺合法定尺九寸五分。

量 平常用筒，一筒二斤，十八筒爲一斗。官斗一升，合法定升二升一合五勺。

衡 用涇布平，每斤合法定平十五兩七錢餘，每兩合九錢八分五釐。

鞏昌

度 裁尺一尺，合法定尺一尺一寸一分，木尺合法定尺九寸八分。

量 一升法定升二升九合一勺。

衡 普通秤每兩法定平九錢八分五釐。

定西縣

度 裁尺一尺，法定尺一尺一寸，木尺法定尺九寸九分。

量 一升法定升二升四合三勺。

衡 一斤法定平十五兩四錢。

西和縣

度 裁尺一尺，法定尺一尺一寸，木尺和法定尺一樣。

量 一升法定升二升九合一勺。

衡 一斤法定平十五兩九錢。

成縣

度 裁尺一尺，法定尺一尺一寸，木尺和法定尺一樣。

量 一升合法定升二升五合二勺。

衡 一斤合法定平十五兩七錢。

禮縣

度 裁尺一尺，合法定尺一尺一寸一分，匠尺合法定尺九寸八分。

量 一升合法定升二升九合一勺。

衡 一斤合法定平十六兩。

伏羌縣

量 小麥一百斤算一斗。

衡 普通秤合法定平十六兩，藤秤十四兩，燃料用雙秤，一斤三十二兩，牛肉秤一斤四十八兩。

寧夏

度 木裁尺和法定尺一樣，官裁尺合法定尺一尺一寸。

量 一升合當地秤三斤半，合法定升二升八合一勺。

衡 秤用新議平，每兩合法定庫平九錢八分。

寧夏平和各地平砵比較表

地	名平	名	等於	寧夏平	地	名平	名	等於	寧夏平
北	京	五釐京市平百兩	等於	九·三〇	漢	口	漢錢平百兩	等於	九·六〇
		京二兩半平百兩	等於	九·三〇			公砵平百兩	等於	九·七〇
		公砵平百兩	等於	九·九〇			洋例平百兩	等於	九·七〇
		京庫平百兩	等於	一〇·四〇			漕平百兩	等於	一〇·一〇
天	津	津錢平百兩	等於	九·三〇	沙	市	沙錢半百兩	等於	九·六六
		公砵平百兩	等於	九·三二			老錢平百兩	等於	九·五二
		老錢平百兩	等於	九·〇七	長	沙	長沙平百兩	等於	九·七〇
		新錢平百兩	等於	九·六〇			二九庫平百兩	等於	一〇·二〇

上	海	申漕平百兩	等於	一〇〇·六		二八庫平百兩	等於	一〇四·五〇	
		公砵平百兩	等於	一〇〇·四〇	開	封	汴行平百兩	等於	一〇三·七〇
廣	東	司馬平百兩	等於	一〇三·六〇		兩	二九汴平百兩	等於	一〇〇·三〇
		藩庫平百兩	等於	一〇三·五五			藩庫平百兩	等於	一〇三·三五
開	封	道庫平百兩	等於	一〇一·七〇	蘭	州	老蘭平百兩	等於	九六·八二
曲沃(山西)		沃錢平百兩	等於	九六·六〇			新蘭平百兩	等於	九六·二〇
		雜貨平百兩	等於	一〇〇·二二			舊蘭平百兩	等於	九六·八〇
		商用花平百兩	等於	九六·八八			新湘平百兩	等於	九六·三六
三原(陝西)		涇布平百兩	等於	一〇〇·九三			蘭庫平百兩	等於	一〇三·四五
西	安	陝議平百兩	等於	九六·四〇	甘	州	甘錢平百兩	等於	九六·七五
		陝庫平百兩	等於	一〇三·三四			甘庫平百兩	等於	一〇三·四五

漢	中	鄭錢平百兩	等於	九·一〇	涼	州	涼紋平百兩	等於	九·七
成	都	九七平百兩	等於	九·五〇			涼行平百兩	等於	九·七
		藩庫平百兩	等於	一〇·五〇	濟	南	濟錢平百兩	等於	一〇·四
重	慶	渝錢平百兩	等於	九·三〇			濟庫平百兩	等於	一〇·六〇
蘭	州	蘭市平百兩	等於	九·三〇	蘇	州	新蘇漕平百兩	等於	一〇·七
蘇	州	舊漕平百兩	等於	一〇·六	平	遙	街市平百兩	等於	九·三〇
		藩漕平百兩	等於	一〇·四			新街市平百兩	等於	九·三〇
福	州	新議平百兩	等於	九·五	汾	州(山西)	關平百兩	等於	一〇·一〇
		臺議平百兩	等於	九·八	太	谷(山西)	慶隆平百兩	等於	一〇·六
		藩庫平百兩	等於	一〇·三〇			谷公平百兩	等於	九·九
廈	門	廈錢平百兩	等於	一〇·八	祈	縣(山西)	晉恆通平百兩	等於	一〇·七

漳錢平百兩	等於	一〇三·二〇		祈公平百兩	等於	一〇〇·七	
湘潭	湘平百兩	等於	九·六	迪化(新疆)	新湘平百兩	等於	九·三
	鄉湘平百兩	等於	九·三	歸化城(山西)	歸化城平百兩	等於	九·七
	湘公布平百兩	等於	九·四	梧州	筏平百兩	等於	九·七
張家口	口南平百兩	等於	一〇·九	甘肅	藩庫平百兩	等於	一〇·六
	口北平百兩	等於	一〇·九		鹽課庫平百兩	等於	一〇·四
平遙(山西)	平街市平百兩	等於	一〇·六		大平百兩	等於	一〇·三

第五章 各省度量衡的概况二

中區七省

江蘇省

南京

度 南京的度量器，長短很沒一定；加以兩頭有斜切的，有半圓的，更沒有標準。裁尺一尺，由法定尺一尺○四分，到一尺一寸四分；平均合法定尺一尺○九分。木尺一尺，由法定尺九寸八分，到一尺○二分，平均合法定尺一尺。

量 大宗糧食用秤，城內小麥賣斗一斗十二斤半，買斗十三斤；堯化間十六斤；零賣升斗，大小不一。衡 南京城內的秤，種類極多。普通名目有四種：漕砵秤，每斤庫平十六兩；蘇砵秤，每斤庫平十四兩四錢；廣砵秤，每斤庫平十五兩四錢；黃砵秤，每斤庫平十五兩。另外有漕零三（即漕砵一百零三斤）、漕零五、零七、加一（加十斤）、加一五、加二、加二五、加三等名目。

銀平叫二七陵平，即是五三漕平，又叫二七省平。陵平以外，還有藩庫二四平、道庫平二六平、關平、三種，用的很少。陵平一○○二兩四錢，等於藩平二四平一千兩；陵平一○○二兩六錢，等於道庫二六平一千兩；陵平一○○四一兩八六，等於關平一千兩；陵平九三五兩七二，等於上海規元一千兩；陵平九八九兩六六，等於北京公砵一千兩；陵平九九一兩六四，等於天津行平一千

兩；兩陵平九六七兩九一，等於漢口洋例一千兩。

上海

度

上海在英國勢力之下，洋商、工匠、新式商店，都用英尺。中國人用的尺，種類很多：法定營造尺，叫官尺；普通用的海尺，和官尺一樣；杭尺約合法定尺一尺〇二分（以下都是合法定尺數）。蘇尺一尺，合一尺〇五分；寧尺一尺，合一尺〇三分；京貨尺一尺，合一尺〇七分五；木尺一尺，合一尺二寸五分；板尺一尺，合一尺三寸一分；造船尺一尺，合一尺二寸五分；稅關用尺合一尺一寸一分九；收稅用地尺，合一尺〇四分二六；木匠用尺，合八寸八分四；裁縫尺，合一尺一寸一分。

量

洋商收買糧食都論磅。中國的斛，有海斛、廟斛、漕斛三種，漕斛就是法定斛，海斛和漕斛一樣。海斛一斛，合廟斛一石一斗一升；普通都用海斛。城隍廟附近量牛莊豆的斛，叫廟斛。

衡

洋商交易，和中國新式商店，都論磅。但內地貨物，和普通商店，還都用秤。秤的種類極多，普通用的秤，即有十多種。普通用的天秤，又叫漕秤，每斤十六兩；每百斤合一二六磅九八四一〇〇。新會館秤，也是普通用秤，每斤合天平十四兩四錢；百斤合一一四磅二八五六九〇。老會館秤，

現今用的不多，每斤十五兩六錢；百斤合一二三磅八〇九五〇。棉花多用司馬秤和公秤，司馬秤每斤十六兩八錢；百斤合一三三磅三三不盡；公秤每斤十七兩，百斤合一三四磅九二〇六〇。油和豆餅用萊陽秤，或部秤；萊陽秤每斤十六兩三錢，百斤合一二九磅三六五〇五；拆秤每斤十五兩二錢，百斤合一二〇磅六三四九〇；部秤每斤十五兩五五，二百斤合一二三磅四二八五四八。浙秤每斤十二兩八錢，百斤合一〇一磅五八七三〇；燭秤每斤十四兩八錢，百斤合一一七磅四六〇三〇；茶食秤每斤十三兩六錢，百斤合一〇七磅九三六五〇；油餅秤每斤十五兩六九六，百斤合一二四磅五七一四〇；四；煤炭用拔秤，每斤二十七兩二錢；百斤合一二五磅八七三〇〇。

中國人每以司馬秤的七十五斤，天平秤的八十斤，當作百磅，其實還少二磅〇八；以新會館秤的一百斤，當作一百十五磅，其實還少〇・七一四三磅。上海銀兩用的漕平，和漕秤也不很合。漕秤一斤比漕平十六兩，也小四五分。司馬秤和廣東司馬平比較，還不大差。人家用的青菜秤不正當的很多，有十八兩的，有二十兩的，還有二十四兩的。

上海銀平有九八規元、公砵平、申公砵平、庫平、漕平、關平、六種。

甲、本地各種平砵比較表

平砵名稱	比較數目	等於平砵名稱	比較數目
申公砵平	1000.00	等於九八規元	1073.50
申公砵平	1001.00	等於公砵平	1000.00
庫平	1000.00	等於九八規元	1066.00
庫平	1000.00	等於公砵平	1016.00
關平	1000.00	等於九八規元	1114.00
漕平	1000.00	等於公砵平	1000.00

乙、本地平砵和他處平砵比較表

九八規元	一〇七・六三	等於	京公砵(北京)	砵名稱比較	數目
九八規元	一〇九・七〇	等於	行化平(天津)	行化平名稱比較	數目
九八規元	一八二・〇九	等於	保市平(保定)	保市平名稱比較	數目
九八規元	一一〇・三四	等於	口錢平(張家口)	口錢平名稱比較	數目
九八規元	一〇六・五〇	等於	濟平(濟南)	濟平名稱比較	數目
九八規元	一〇〇・〇〇	等於	膠足(青島)	膠足名稱比較	數目
九八規元	一四四・〇〇	等於	煙估平(烟台)	煙估平名稱比較	數目
九八規元	一〇九・八〇	等於	洛平(洛陽)	洛平名稱比較	數目
九八規元	一〇七・三三	等於	二六汴平(開封)	二六汴平名稱比較	數目
九八規元	一八五・〇〇	等於	許平(許州)	許平名稱比較	數目

九八規元	一〇六·七	等於	陵	平(南京)	1000.00
九八規元	一〇七·五	等於	補	水(蘇州)	1000.00
九八規元	一〇七·〇〇	等於	鎮	平(安東)	1000.00
九八規元	一〇五·〇〇	等於	寬	平(長春)	1000.00
九八規元	一〇六·一七	等於	營	平(營口)	1000.00
九八規元	一〇五·〇七	等於	藩	平(奉天)	1000.00
九八規元	一〇八·〇〇	等於	同	平(大同)	1000.00
九八規元	一九六·〇〇	等於	庫	平(太原)	1000.00
九八規元	一〇六·九七	等於	涇 布	平(三原)	1000.00
九八規元	1000.00	等於	二 四 漕	平(信陽)	910.00
九八規元	一〇六·七	等於	口	平(周家口)	1000.00

九八規元	1073.50	等於二	七寶(鎮江)	1000.00
九八規元	1071.10	等於揚	曹平(揚州)	1000.00
九八規元	1059.00	等於二	五浦平(清江浦)	1000.00
九八規元	1055.50	等於二	五曹平(板浦)	1000.00
九八規元	1046.00	等於九	九司庫平(杭州)	1000.00
九八規元	1036.50	等於洋	例(漢口)	1000.00
九八規元	1033.00	等於宜	平(宜昌)	1000.00
九八規元	1033.10	等於九	九沙平(沙市)	1000.00
九八規元	1033.50	等於曹	平(蕪湖)	1000.00
九八規元	1033.50	等於二	七和平(大通)	1000.00
九八規元	1000.00	等於二	八曹平(安慶)	960.00

九八規元	1000.00	等於	陝議	平(西安)	九五二.00
九八規元	1000.00	等於	二四漕	平(九江)	九三二.00
九八規元	六四〇.00	等於	洋	銀(樟樹)	1000.00
九八規元	一〇五三.四〇	等於	九七	平(重慶)	1000.00
九八規元	1000.00	等於	九九三五直	平(汕頭)	九二七.二
九八規元	1011.00	等於	九九八番	平(香港)	1000.00
九八規元	1066.00	等於	公估	平(貴陽)	1000.00
九八規元	1055.55	等於	滇	平(雲南)	1000.00
九八規元	1055.96	等於	台新議	平(福州)	1000.00
九八規元	1077.55	等於	寧	平(濟寧)	1000.00
九八規元	1100.34	等於	滕庫	平(滕縣)	1000.00

九八規元	1100.00	等於村庫	平(周村)	1000.00
九八規元	1000.00	等於濰市	平(濰縣)	935.00
九八規元	960.00	等於九七二平	(贛州)	1000.00

蘇州

度 裁尺一尺，合法定尺一尺〇八分；機房用尺，每尺合法定尺一尺四寸六分；綢布進貨用莊尺，每

尺合法定尺一尺二寸二分；本地營造尺，合法定營造尺七寸六分。

量 城內用九九三斛，城外用楓斛；楓斛一石，比九九三斛大七合。還有閩斛，比楓斛每石小六合。常

熟的常斛，比楓斛小二合。大宗糧食用秤。

衡 普通用天平秤，十六兩一斤；火腿、煤炭，用十四兩四錢秤。

無錫

度 和蘇州一樣。

量 西門外米行用的斛，每斗合上海海斛九升；南門米行用的斛，每石合上海海斛八斗九升；北門外用的斛，一石合上海海斛八斗九升五合。

衡 通用秤，每斤十六兩八錢，和上海司馬秤一樣。絲行用十六兩天平秤。

清江浦

度 裁尺一尺，法定尺一尺一寸一分，木尺合裁尺九寸。

量 用法定斛；零賣糧食一斗，法定斗九斗二升餘。

衡 一斤法定庫平十五兩三錢。

銀平有二五浦平、正平、庫平、漕平、四種。浦平每百兩，比漕平小七錢；曹平每一百兩，比庫平小二兩；正平一百兩，比庫平小一兩二錢。浦平一〇〇五兩二錢，等於南京二七陵平一千兩；浦平一〇〇八兩六錢，等於揚州二七揚平一千兩；浦平一千兩，等於鎮江二七鎮平九八五兩；等於板浦二五漕平九九三兩。其餘見北京、上海、漢口、寧夏比較表中。

海州

度 裁尺一尺，合法定尺一尺一寸，木尺一尺，合法定尺九寸七分。

量 一斗合法定斗一斗八升六合，米麥每斗二十八斤，大麥二十四斤，豆三十斤。

衡 普通秤一斤，合法定平十四兩，高糧酒二十四兩一斤；當地漕平，每百兩比法定庫平小二兩。

徐州

度 裁尺一尺，合法定尺一尺一寸一分，木尺一尺，合法定尺一尺。

量 一斗合法定斗一斗一升三合。

衡 銀平有漕平、湘平、正平、卡平、四種。卡平百兩，比漕平小二錢；湘平百兩，比漕平小二兩；正平百兩，比漕平小三錢；漕平百兩，比法定庫平小五錢。

浙江省

杭州

度 裁尺一尺，合法定尺一尺一寸；綢布店進貨用莊尺，每尺合法定尺一尺一寸五分；魯班尺合法定尺八寸八分。

量 官斗一石，一百四十斤，合法定斗一石〇五升；暨斛一石，一百三十五斤，合法定斗一石，普通用斛，每石合法定斗九斗七升六合。

衡

杭州的秤，因各業訂的規則很嚴，查出不正當的秤，嚴加處罰；所以不正當的秤很少。絲行用的肥茶秤，染業工秤，都合庫平十六兩；絲行用的細絲秤，合十五兩〇六分；漕秤合十六兩六錢六分；天秤合十六兩二錢五分；買業秤十四兩二錢二分；中勾秤十五兩九錢五分。

銀平有司庫平、市庫平、杭平三種。杭平一千兩，等於市庫平九四〇兩；漕平一千兩，等於市庫平九七〇兩。司庫平一千兩，等於市庫平九九〇兩；等於北京公砵平一〇三六兩；等於上海九八規元一〇九六兩；等於蘇州蘇漕平一〇二〇兩四錢；等於天津行平一〇三四兩；等於漢口估平估寶一〇三八兩〇七分；等於營口營平營寶一〇三五兩五錢；等於重慶渝平一〇四二兩
二二。

寧波 寧波度量衡，很是複雜，各業各有私定的度量衡。

度 裁尺一尺，合法定尺一尺〇九分；土尺一尺，合法定尺八寸七分；量地尺八寸爲一尺。

量 一升合法定升九合七勺六。

衡 官秤每斤十五兩三錢，藥店藥砵秤，每斤十五兩七錢，水果店用尺秤，十三兩六錢，棉花用廣東司馬秤，每斤十六兩。

銀平叫江平。海關平一千兩，等於江平一〇五八兩三錢；上海規元一千兩，等於江平九五二兩三錢；庫平一千兩，等於江平一〇五四兩一錢。

溫州

度 裁尺一尺，合法定尺一尺一寸四分；布尺又叫九五尺，合裁尺九寸五分；魯班尺又叫七五尺，合裁尺七寸五分。

量 和寧波一樣。

衡 普通用天平秤，每斤合法定平十六兩；米糧用對子秤，每斤十四兩〇二分六；白糖用同安口秤，每斤十六兩三錢；茶葉用司馬秤，每斤十六兩八錢。

溫州平一千兩，等於上海規元一〇八一兩五五；溫州平一〇三〇兩，等於海關平一千兩。

奉化

度 裁尺一尺，合法定尺一尺一寸二分；魯班尺一尺，合法定尺八寸九分。
量 一斗十五斤。

衡 江秤一斤，合法定平十五兩七錢。

台州

度 裁尺一尺，合法定尺一尺一寸一分；木尺一尺，合法定尺一尺〇五分。
衡 一斤合法定平十六兩三錢。

金華

度 布尺一尺，合法定尺一尺一寸八分；土尺合布尺八寸。

量 穀類論斤，每斤約合法定升七合。

衡 糧食用京平秤，每斤十五兩五錢，九十五斤爲一石。糖類用砵平秤，每斤十七兩，一百十斤爲一擔。曹平秤每斤十六兩。

蘭谿

度 布尺一尺，合法定尺一尺〇九分；土尺，合法定尺八寸七分。

量 米一斤，合法升七合五勺。

衡 廣平秤，每斤十五兩三錢；天平秤，每斤十六兩；曹平秤，每斤十六兩八錢。

常山

度 裁尺又叫三元尺，每尺合法定尺一尺〇九分；魯班尺合裁尺八寸八分。

量 行斗一斗十七斤，合法定斗一斗四升三合；正行升一升，合法定升一升三合六勺。

衡 天平秤一斤，合法定平十五兩八錢；藥行用曹秤，每斤十八兩；苧麻茶竹等秤，十六兩、十七兩、十

八兩，不等。

處州

度 裁尺一尺，合法定尺一尺〇九分；木尺一尺，合法定尺七寸六分；石尺一尺，合法定尺八寸七分。

量 一升合法定升一升四合五勺；糧食或論升，或論斤。

衡 普通秤，每斤十五兩三錢。

嚴州

度 布尺一尺，合法定尺一尺一寸；土尺一尺，合布尺八寸。

量 一升合法定升一升〇五勺；一百四十斤爲一擔。

衡 一斤合法定平十五兩六錢。

安徽省

安慶

度 普通和木匠皆用木尺，每尺合法定尺一尺〇六分；銅器用銅尺，每尺合法定尺一尺一寸二分；

竹器用竹尺，和銅尺一樣。

量 一升約法定升一升〇四勺。

衡 安慶總商會，對於權衡很爲認真整頓，各家權衡，可算一致，全和法定庫平一樣。本地銀平，以前

有兩種：商界通用曹二八平，政界通用庫二八平，現在只用曹二八平一種。

燕湖

度 木尺合法定尺一尺〇八分，裁尺合法定尺一尺〇九分，工尺合八寸五分，零賣布尺合一尺一寸，市尺合一尺〇七分。

量 升斗大小不一，最小的一斗，合法定斗九升五合八勺，最大的合一斗〇一合。

衡 普通用漕砵秤，每斤十六兩，也有十四兩四錢的秤。零碎買賣的秤，每兩有比庫平多一錢的，也有比庫平多二三錢的。

燕曹平一〇三七兩七錢，等於關平一千兩；燕曹平一千兩，等於上海申公砵平一千兩，等於漢口估平一〇一八兩。

徽州

度 裁尺一尺，合法定尺一尺一寸四分；工尺一尺，合法定尺一尺一寸；船尺一尺，合法定尺一尺〇七分五；木尺一尺，合法定尺九寸六分。

量 一升合法定升六合一勺；或是論斤。

衡 雜貨店鹽店，大約都用十六兩秤。街上買賣零物秤，沒有標準，有二十四兩秤，有三十兩秤。

屯溪

度 木尺一尺，合法定尺一尺一寸一分；裁尺長短不齊，平均合法定尺一尺一寸；工尺合法定尺一尺一寸四分；船尺合法定尺一尺〇八分。

量 一升合法定升六合一勺，或是論斤。

衡 雜貨店秤，每斤約合法定平十七兩六錢；米店秤，每斤十四、十五、十六兩，不等。尋常零買青菜秤很大，種類也很多；二十兩、二十四兩、二十六兩不等。

祁門

度 木尺每尺，合法定尺一尺〇八分；工尺一尺，合法定尺一尺〇四寸；裁尺合法定尺一尺一寸三分；船尺合法定尺一尺〇八分。

量 一升合法定升一升〇一勺。

衡 雜貨店秤每兩合法定平一兩〇三分；糧食店秤每兩合一兩〇九分；街上零星買賣秤，每兩合

法定兩一兩七錢多。

廬州

度 裁尺一尺，合法定尺一尺一寸一分；木尺合法定尺一尺〇二分。

量 一升合法定升九合六勺。

衡 通用秤每斤十六兩；此外也有十六兩六錢的，也有十八兩的。

銀平以蕪漕平爲標準。

蚌埠

度 裁尺一尺，合法定尺一尺一寸一分。

衡 普通用漕平，每斤十六兩；也有十八兩的秤。

臨淮關

度 裁尺一尺，合法定尺一尺一寸二分。

衡 曹秤十六兩，廣秤十五兩三錢；但是十六兩的曹秤，還不到庫平十五兩。

正陽關

度 裁尺一尺，合法定尺一尺一寸；木尺一尺，合法定尺一尺〇六分。

量 一升合法定升一升七合二勺。

衡 大店用十六兩曹砵秤，實際有十六兩五錢。街上買賣零物用蘇砵，名是十五兩三錢，實際有十

五兩八錢。

滁州

度 裁尺一尺，合法定尺一尺〇九分；木尺一尺，合法定尺一尺〇四分。

量 一升合法定升一升四合。

衡 一斤合法定平十五兩六錢。

江西省

南昌

度 魯班尺是標準尺，卽是廣東尺，又叫算盤尺，每尺約合法定尺一尺一寸五分。裁尺一尺，約合法

定尺一尺一寸；木尺一尺，合法定尺一尺〇八分。

量 量器很不律，折中的數目，大約每升合法定升九合六勺；米一石的重量，由一百四十六斤到一百四十八斤。

衡 普通秤十六兩一斤，雜貨店秤十五兩一斤，水菓秤十二兩一斤，藥材秤十八兩一斤。

銀平用九三八平，每千兩比庫平小三十兩；即是九三八平一千兩，等於庫平九百七十兩。

九江

度 裁尺一尺，合法定尺一尺〇九分。

量 一斗合法定斗一斗〇四合五勺，每擔按一百六十斤計算。

衡 普通秤十六兩，海貨秤每斤十五兩四錢，雜糧柴炭秤每斤十八兩。

本地平砵，有估平、潯曹平、二四小平銀、二四大平銀、二五關平、三六庫平、六種。估平一千兩，等於曹平一〇〇二兩；潯曹平一千兩，等於二四大平銀一〇〇四兩；二四小平銀一千兩，等於二四大平銀九九兩六錢；關平一千兩，等於二四大平銀一〇四三兩八錢；庫平一千兩，等於二四

大平銀一〇三六兩。潯曹平一千兩，等於上海申公砵平一千兩；等於北京公砵平一〇一五兩；等於天津公砵平一〇一八兩；等於長春寬平一〇二一兩；等於營口營平一〇一四兩四九；等於開封二六汴平一〇〇三兩九六；等於漢口估平一〇一七兩；等於成都九七平一〇一九兩；等於重慶渝平一〇二一兩；等於長沙平一〇一七兩；等於南昌九三八平一〇〇九兩；等於南京陵曹平一〇〇四兩五錢；等於鎮江鎮二七平一千兩；等於安慶漕平一〇〇二兩二錢；等於蕪湖曹平一千兩。潯曹平一〇〇五兩，等於濟南濟平一千兩；潯曹平一〇二一兩，等於杭州司庫平一千兩；潯曹平九九〇兩，等於福州台新議平一千兩。

樟樹鎮

度 裁尺一尺，合法定尺一尺一寸；布尺一尺，合法定尺一尺〇八分；木尺一尺，合法定尺一尺〇九分。

量 米糧零賣的一石一百二十五斤，也有一百二十四斤的。整賣一石一百三十八斤，也有一百四十二斤的。零賣的一石加一斗，等於整賣的一石。

衡 普通秤每斤合法定十六兩，雜貨店秤十五兩六錢，藥材店秤十七兩六錢。

銀平有洋銀、吳鏡兩種。洋銀一〇九二兩，等於吳鏡一千兩；市面進出以洋銀爲本位，藥材幫概用吳鏡。

景德鎮

度 布尺一尺，等於法定尺一尺〇九分；大尺一尺，合布尺八寸。

量 一升合法定升一升一合。

衡 酒、米、豆、油、肉、茶、用曹平，每斤合法定兩十六兩一錢；雜貨用九五平，每斤合法定兩十五兩四錢。

廣信

度 官尺一尺，合法定尺一尺一寸，裁尺一尺，合法定尺一尺一寸二分。

量 一升合法定升九合八勺。

衡 普通一斤，約合法定平十六兩；油秤每斤十五兩一錢；鹽秤每斤十六兩四錢；菸秤一斤十七兩三錢。

撫州

度 大布尺一尺，合法定尺一尺〇四分；小布尺一尺，合法定尺一尺；當地營造尺，合法定營造尺八寸〇五；算盤尺一尺，合法定尺一尺〇七分。

量 米行買進用鄉斗，每斗合法定斗八升六合；普通用場斗，每斗合法定斗八升四合。米糧又論斤。
衡 棉花、米、油、用行秤，每斤合法定平十六兩一錢；雜糧、布、用十六兩秤，實合法定平十五兩一錢。

萍鄉

度 木尺一尺，合法定尺一尺一寸四分；裁尺一尺，合法定尺一尺〇八分；算盤尺一尺，合法定尺一尺〇六分。

量 零賣一升，合法定升八合七勺；大宗買賣有米斗、穀斗、二種，穀斗就是雜糧斗，每石比米斗大二升。

衡 米、糧、油、鐵的秤，每斤十六兩；山貨、棉花、用加一秤，藥材用加二秤。

吉安

度 普通用廣尺，又叫正裁尺，每尺合法定尺一尺一寸一分；建築用九五尺，合廣尺九寸五分。
量 量器分河桶、鄉桶、河桶一桶，合法定斗三升，鄉桶合法定斗五升，米以一百三十斤爲一石。糙米九十二斤一石。

衡 廣秤每斤合法定平十五兩六錢。

贛州

度 贛尺又叫正裁尺，每尺合法定尺一尺一寸二分；木尺一尺，合法定尺一尺〇三分。

量 米用正桶，一石一百三十六斤；雜糧用行桶，一石一百四十斤；又有九三桶，一石一百四十四斤。糙米九十二斤一石，豆類一百二十斤一石。

衡 普通秤叫贛平，每斤十六兩；尋常買賣零物秤十八兩一斤。

銀平叫九七二平，每一千兩等於上海九八規元九二八兩〇六分；又等於漢口估平八八四兩五錢三分。九七二平一〇一五兩，等於南雄九八五平一千兩；一〇二〇兩，等於韶州九九二平一千兩；一〇二五兩，等於佛山九九七司馬平一千兩。

瑞金

度 裁尺一尺，平均法定尺一尺一寸六分；木尺合裁尺九八；綢布店尺，法定尺一尺〇五分。
量 量器大小不等，一升有法定升七合八勺的，有合九合六勺的，平均約法定升八合七勺。
衡 普通用秤，最大的每斤合庫平十六兩，十五兩六七錢的居多數。

湖北省

漢口

度 算盤尺是漢口標準尺，每尺法定尺一尺〇九分；九八尺、九五尺，都是以算盤尺做標準。

小商人用九五尺；

布商皮商用九八尺；

綢緞尺，每尺法定尺一尺〇八分；

製造竹器尺，每尺法定尺一尺〇三分；

賣竹用竹尺，每尺法定尺一尺〇二分；

木料用灘尺，每尺合法定尺一尺〇八分；

土布商賣布用廣尺，每尺合法定尺一尺〇五分；

土布商進貨用度尺，每尺合法定尺一尺一寸一分；

街上零賣用尺，每尺合法定尺一尺〇四分；

花邊類用欄杆尺，每尺合法定尺一尺〇九分；

木匠用尺，每尺合法定尺一尺一寸；

裁縫用尺，每尺合法定尺一尺一寸；

海關尺本是廣東尺，每尺合法定尺一尺一寸一分九釐。

量 公斛是康熙朝法定斛，二斛一石，即是法定一石。買賣米糧用漢斛，每石合法定斛一石〇四升。

漢水沿岸，買賣米麥用樊斛，每石合法定斛一石三斗七升三合。泊在漢口漢水上的湖南船，買

賣米麥用衡斛，每石合法定斛一石四斗〇四合六勺。雜糧斛，每石合法定斛一石〇五升。

衡 漢口和洋商交易，都論磅。中國的秤，種類很多，最普通的有十一種。

漢口的標準秤，名叫錢秤，每百斤合一二六磅九八四一〇。

曹秤一斤合錢平秤十六兩二錢四分；曹秤一百斤，合一三〇磅七九三六二。漢口講秤，常說甚麼扣，都是對曹秤說的。例如說九八二扣，就是曹秤的九百八十二斤，在九八二秤上是一千斤的意思。

浙寧秤，每斤合錢秤十六兩八錢，百斤，合一三三磅三三三不盡，和海關一擔相同。

棉花用四幫秤，合錢秤十八兩三錢，百斤合一四五磅二三八〇五；黃坡街財神廟內有四幫秤的標準銅砵。

加一秤每斤合錢秤十七兩六錢，百斤合一三九磅六八二五一；

加二秤每斤合錢秤十九兩二錢，百斤合一五二磅三八〇九五；

公議秤每斤合錢秤十五兩三錢，百斤合一二一磅四二八五五；

蘇秤每斤合錢秤十五兩，百斤合一一九磅四七六〇〇；

建幫秤每斤合錢秤十七兩，百斤合一三四磅九二〇六〇；

閩行秤每斤合錢秤十六兩五錢，百斤合一三〇磅九五二三五；
磅秤每斤合錢秤十七兩二錢，百斤合一三六磅五〇七九〇。

漢口各行用的銀平，大約有幾十種都以漢漕平做標準。公估平一千兩，合漢漕平九八六兩；錢平一千兩，合漢漕平九八五兩；九七八平一千兩，合漢漕平九七八兩。此外如九八〇平九八二平……都是按照漢漕平的比較數，做銀平的名稱。但是現今通用的平，是估平、洋例、庫平、關平四種。

甲 本地各種平砵比較表

平砵名稱	比較		平砵名稱	比較
	數目	兩錢分		
估平	九〇・〇〇	等於洋	例	一〇〇〇・〇〇
估平	一〇四・〇〇	等於庫	平	一〇〇〇・〇〇
洋例	一〇七・五〇	等於關	平	一〇〇〇・〇〇

估	平	105.00	等於	鹽	庫	平	1000.00
---	---	--------	----	---	---	---	---------

乙 本地平砵和別處平砵比較表

洋	平砵名稱	比較	數目	等於	平砵名稱	比較	數目
	例	兩錢分		平		兩錢分	
洋	例	1000.00	等於	九八規元(上海)		1034.45	
洋	例	1033.45	等於	沙	平(沙市)	1000.00	
洋	例	1016.33	等於	陝議	平(西安)	1000.00	
洋	例	1039.18	等於	常	平(常德)	1000.00	
洋	例	993.84	等於	宜	平(宜昌)	1000.00	
洋	例	1016.33	等於	渝	平(重慶)	1000.00	
洋	例	1018.70	等於	九七川平(成都)		1000.00	

洋	例	一〇三·三六	等於	汴	平(開封)	1000.00
洋	例	一〇三·三五	等於	營	平(營口)	1000.00
洋	例	一〇七·八二	等於	鎮二七	平(鎮江)	1000.00
洋	例	一〇二·三〇	等於	曹	估(烟台)	1000.00
洋	例	一〇七·七五	等於	蕪漕	平(蕪湖)	1000.00
洋	例	一〇六·七〇	等於	九三八	平(南昌)	1000.00
洋	例	一〇五·三三	等於	揚漕	平(揚州)	1000.00
洋	例	一〇二·八五	等於	濟	平(濟南)	1000.00
洋	例	一〇三·四〇	等於	京公砵	平(北京)	1000.00
洋	例	一〇四·五〇	等於	行	平(天津)	1000.00
洋	例	一〇三·二五	等於	涇布	平(三原)	1000.00

洋	例	一〇五·〇五	等於	九九七司馬平(廣州)	1000.00
洋	例	一〇三·一五	等於	陵曹平(南京)	1000.00
洋	例	一〇六·五五	等於	膠平(青島)	1000.00
洋	例	一〇五·九五	等於	寧平(濟寧)	1000.00
洋	例	一〇五·二〇	等於	口錢平(張家口)	1000.00
洋	例	一〇五·五五	等於	同平(大同)	1000.00
洋	例	一〇〇·四〇	等於	滇平(雲南)	1000.00
估	平	一〇〇二·〇〇	等於	公砵平(北京)	1000.00
估	平	一〇一七·〇〇	等於	申公砵平(上海)	1000.00
估	平	一〇一四·二〇	等於	錢平(吉安)	1000.00
估	平	一〇〇九·二〇	等於	河平(河口)	1000.00

估	平	1011.00	等於	建	平(建昌)	1000.00
估	平	1000.00	等於	札	平(吳城)	1006.00
估	平	1000.00	等於	瀋	平(奉天)	1006.80
估	平	1017.00	等於	潯 漕	平(九江)	1000.00
估	平	1010.00	等於	貴	平(貴陽)	1000.00
估	平	1000.00	等於	省 錢	平(長沙)	1000.00
估	平	1018.00	等於	常	平(常德)	1000.00
估	平	1010.00	等於	洪	平(洪江)	1000.00
估	平	1000.00	等於	耒	平(耒陽)	1003.00
估	平	1000.00	等於	岳	平(岳州)	1010.00
估	平	1019.00	等於	益	平(益陽)	1000.00

估	平	1033.00	等於	皖	平(安慶)	1000.00
估	平	1000.00	等於	陝	平(陝西)	1000.00
估	平	1033.00	等於	涇	布 平(三原)	1000.00
估	平	1041.10	等於	司	馬 平(廣州)	1000.00
估	平	1041.70	等於	司	馬 平(香港)	1000.00
估	平	1033.00	等於	營	平(營口)	1000.00
估	平	1000.00	等於	滇	平(雲南)	1000.00
估	平	1033.00	等於	口	南 平(周家口)	1000.00
估	平	1033.00	等於	浦	市 平(清江)	1000.00

沙市

度 網布店用廣尺,每尺合法定尺一尺一寸四分;土布尺比廣尺長三寸;船尺一尺,合法定尺一尺

○八分；木尺合法定尺一尺一寸；街上零賣尺，合法定尺九寸三分；裁尺大小不等，折中數合法定尺一尺○七分。

量 一升合法定升八合七勺多。

衡 雜貨店秤，每斤合法定秤十五兩七錢；魚行秤合十六兩二錢；青菜秤十八兩，或二十兩。

銀平叫沙平，每一千兩等於漢口洋例一〇二兩四錢五分；又等於上海規元一〇五三兩一錢；又等於重慶渝平一〇〇六兩；又等於長沙長平一〇〇二兩。沙平一〇一六兩四錢，等於常德常平一千兩。

宜昌

度 量土布裁尺，又叫足尺，合法定尺一尺一寸；量洋布裁尺，合足尺九寸；木尺合足尺八寸。

量 一升合法定升一升一合一勺餘。

衡 宜昌秤都叫花秤，大小也不一律。每斤號稱十六兩的秤，只合法定斤十五兩二錢。普通秤每斤

十九兩二錢，魚肉、棉花秤，每斤二十兩，油酒秤十八兩。

宣平一千兩，等於漢口洋例九九三兩八八；又等於北京公砝九七二兩；又等於上海規元一〇三七兩；又等於天津行平九七〇兩〇六分；又等於沙市沙平九七二兩；又等於重慶渝平九七七兩八三；又等於長沙長平九七四兩。

鍾祥縣（舊安陸府）

度 漢尺一尺，合法定尺一尺〇九分，布尺一尺，合漢尺一尺一寸。

量 用樊斛，看下面樊城量。

衡 正曹平一千兩合漢口錢平一〇一五兩，一斤合法定斤十五兩七錢。

新隄

度 名稱上有裁尺木尺銅尺竹尺，其實長短都是一樣，每尺合法定尺一尺一寸二分。

量 一升合法定升一升〇一勺。

衡 普通秤每斤合法定斤十五兩八錢。

新隄平一千兩，等於漢口估平一〇一〇兩；等於漢口洋例一〇三〇兩六錢一分二釐。

沙洋鎮

度 廣尺一尺，合法定尺一尺〇九分，竹尺合法定尺一尺〇二分
量 用樊斛，看下面樊城量。

衡 曹平秤一斤，合法定斤十五兩七錢，酉平秤每斤合法定斤十六兩三錢，廣平秤每斤合法定斤十五兩九錢。

樊城

度 裁尺一尺，合法定尺一尺一寸一分；木尺合法定尺一尺〇九分。

量 樊城的樊斛，在漢水一帶，流行很廣，老河口漢口都重用樊斛。康熙年間制定的公斛五斗，等於樊斛六斗六升，等於衡斛六斗七升五合。

衡 普通秤合法定斤十五兩四錢。

樊城曹平一千兩，等於漢口曹平九二〇兩；等於漢口估平九三四兩；等於漢口洋例九五三兩。

宜城

度 裁尺一尺，合法定尺一尺一寸○八釐；木尺合法定尺一尺○九分。

量 一斗合法定斗一斗四升八合。

衡 秤和法定秤一樣。

宜城曹平一千兩，等於漢口曹平一○二五兩；等於漢口估平一○三九兩；等於漢口洋例一○五九兩。

老河口

度 廣尺一尺，合法定尺一尺一寸一分；裁尺一尺，合法定尺一尺○八分；匠尺一尺，合法定尺一尺○六分。

量 用樊斛，零賣升大小不等，平均每升合法定升八合四勺。

衡 通用秤有漢秤，半漢秤，河口秤，加二秤。漢秤每兩和法定兩一樣，漢秤百兩合河口秤一百○五兩，合半漢秤一百○二兩五錢。

德安

度 算盤尺一尺，合法定尺一尺一寸一分；布尺一尺，合法定尺一尺一寸；洋貨尺一尺，合法定尺一尺〇九分；大布尺一尺，合法定尺一尺一寸四分。

量 買賣米糧都用秤代斗，公議斗，米一斗重二斤半。

衡 曹零一五秤一千兩，等於漢口曹平一〇一五兩，等於估平一〇二九兩，等於洋例一〇六二兩。

歸州

度 尺星有寸沒有分，間或有五分的度數。綢緞用官尺，每尺合法定尺一尺〇八分；土布用加一尺，每尺比官尺大一寸。

量 一升合法定升二升〇九勺。

衡 普通秤都不足法定十六兩，小的十五兩三錢，大的十五兩八錢。

湖南省

長沙

度 木尺又叫元武尺，每尺合法尺一尺一寸；布店尺和木尺一樣，綢緞尺一尺，合法定尺一尺〇七

分；算盤尺裁尺都合法定尺一尺一寸八分；廣東尺每尺合法定尺一尺一寸二分。

量 一斗合法定升九升二合三勺，外人收買米糧都論斤。

衡 藍、米、皮油、豆油、菜油、皮貨、都用錢平秤，每斤合法定秤十三兩三錢；長沙青菜秤名叫十七兩秤，

其實只合法定秤十四兩九錢；廣東秤名為十六兩，也只合長沙的十七兩。

銀平有長沙錢平、三九庫平、四二庫平、四兩庫平、新湘平、老湘平；最通用的是長沙錢平，一〇三九兩，等於三九庫平一千兩；錢平一〇四二兩，等於四二庫平一千兩；錢平一〇四〇兩，等於四兩庫平一千兩；長沙錢平一千兩，等於新湘平一千兩；等於老湘平九九八兩；等於漢口估平一千兩；等於重慶渝平一〇〇四兩；錢平九九七兩六錢，等於湘潭湘平一千兩；錢平一〇〇二兩，等於北京公砵平一千兩；又等於沙市沙平一千兩；錢平九七四兩，等於宜昌宜平一千兩；錢平一〇一七兩二錢，等於常德常平一千兩；錢平一〇一七兩，等於上海申公砵平一千兩。

岳州

度 土布用的裁尺，每尺合法定尺一尺二寸〇三釐；洋布用的裁尺，每尺合法定尺九寸七分五釐；

木尺一尺，合法定尺一尺〇九分。

量 一斗合法定斗一斗〇四合五勺。

衡 普通十六兩秤，合法定兩十五兩七錢；還有十八兩二十兩的秤。

岳州平一千兩，等於漢口曹平九七八兩；岳州平九八八兩，等於漢口洋例一千兩。

醴陵

度 裁尺一尺，合法定尺一尺一寸；木尺一尺，合法定尺九寸四分七釐。

量 官斗和法定斗一樣，普通斗一斗，合法定斗九升五合八勺。

衡 正秤一斤，合法定兩十六兩三錢；油秤一斤，合法定兩十四兩九錢，青菜肉用鄉秤，每斤合法定兩十五兩七錢。

醴平每百兩比長沙平大一兩。

津市

度 土布用布尺，每尺合法定尺一尺一寸七分；洋布綢緞用公議尺，每尺合法定尺一尺一寸一分；

九寸尺合法定尺一尺〇五分；欄杆尺合法定尺一尺一寸；包頭尺合法定尺一尺〇一分；裁尺合法定尺一尺一寸四分；木尺合法定尺一尺〇四分。

量 官斛一斛五斗五升計三十二斤，一百二十八斤爲一擔，銅升一升一斤四兩。

衡 秤有十六兩十七兩二種。

衡州

度 公議尺一尺，合法定尺一尺一寸；裁尺合法定尺一尺一寸六分；木尺合法定尺一尺一寸一分。量 二十筒爲一斗，每筒合法定升六合一勺。

衡 衡平一斤，合法定兩十五兩四錢。

常德

度 算盤尺是標準尺，每尺合法定尺一尺一寸〇八釐；木尺和算盤尺一樣；大布尺一尺，合法定尺一尺二寸五分；布尺一尺，合法定尺一尺一寸九分；綢緞尺一尺，合法定尺一尺一寸五分。

量 常斛一石，合法定斛一石六斗九升三合四勺。大宗買賣論斤，米和雜糧都是一百四十四斤一

石。

衡 桐油秤每斤十八兩五錢六分，棉花秤每斤十七兩三錢，牛皮秤每斤十六兩三錢，藍靛秤每斤二十四兩，青菜秤每斤三十二兩，魚秤每斤二十兩，線紗秤十七兩六錢，秀油秤十八兩五錢六分；油類的秤，有十六兩的，有十七兩四錢四的，有二十兩四錢四的。

銀平叫常平，常平在沅江流域和湘西一帶，甚爲通行。常平九八二兩八錢，等於長沙錢平一千兩，所以又叫九八二八平。常平一千兩，等於漢口估寶一〇一八兩四錢；等於漢口洋例一〇三九兩一錢八分。

辰州

度 通用胡尺，每尺合法定尺八寸二分；裁尺一尺，平均合法定尺七寸八分。

量 升的大小不一，平均合法定升一升三合一勺。

衡 雜貨店秤，每斤合法定秤十五兩二錢，藥店秤約和法定秤一樣。

辰平一〇一兩，等於常德常平一百兩。

沅州

度 裁尺又叫布尺，每尺合法定尺一尺一寸六分，綢緞尺每尺合法定尺一尺二寸，魯班尺又叫廣尺，每尺合法定尺一尺〇九分。

量 升的大小不一，平均每升，合法定升一升三合二勺。

衡 普通秤每斤合法定秤十五兩三錢。

沅平每百兩，比庫平小三兩三錢。

洪江

度 裁尺一尺，合法定尺一尺一寸四分；布尺一尺，合法定尺一尺〇八分；木尺一尺，合法定尺一尺〇四分。

量 一斗合法定斗一斗一升四合。

衡 洪平秤每斤合法定秤十四兩一錢，茶葉每斤十七兩，鐵每斤二十兩。

洪平一百兩，等於漢口洋例一〇一兩五錢六分，等於常德常平九九兩六錢九分。

四川

四川全省，度衡兩種，大概相差不多。量器沒有一定的標準，各地有各地的習慣。大概大宗交易都講斤重，不用斗斛。銀平通例用九七平，各地大小也不很一律。天平秤每兩的大小，表面說和銀平一樣，實際上並不一樣。普通的秤，大約都比銀平大些，大約一斤相差一兩上下。但是行商零賣商的秤，每斤也有大三兩的。天平秤十六兩一斤，其餘的秤，也有二十兩一斤的，也有二十四兩一斤的。度量器有裁尺、公議尺、魯班尺三種，大約裁尺最長，公議尺居中，魯班尺最短。行商用的尺，大概只有寸的度數，沒有分的度數。

成都

度 裁尺有兩種，一種合法定尺一尺一寸；一種合一尺一寸一分。木匠用的魯班尺，每尺合法定尺一尺〇五分。其餘還有公議尺、貨尺、布正尺，都和裁尺一樣。

量 一升合法定升二升一合；平常多用斤計量，米一斗三十斤。

衡 普通全用天平秤，大小不很一律，最大的合法定平十六兩，最小的十五兩。藥材的秤，種類很多；

有截半秤（二十四兩一斤），有加一秤（十七兩六錢一斤），有加三秤（十八兩六錢一斤）。光緒二十三年，成都商會議定，一概用九七平。後來九七平就通行全省，雖是慣用渝錢平的重慶，現今用九七平的，也多了。相傳清朝藩庫平九十七兩，在九七平上九九兩一一五，差不多是一百兩，所以叫做九七平。此外還有川庫平、鹽庫平、渝錢平三種。九七平一〇四〇兩四錢，等於川庫平一千兩；九七平一〇四二兩，等於鹽庫平一千兩；九七平九九八兩，等於渝錢平一千兩；九七平一千兩，等於漢口洋例一〇一八兩三錢七分。

夔州

度 綢緞洋布用官尺，每尺合法定尺一尺〇八分五釐；買賣土布和裁縫用裁尺，每尺合法定尺一尺一寸三分。按照定章，官尺一尺，合裁尺九寸七分，其實只合裁尺九寸六分。

量 一升合法定升三升〇一勺。

衡 普通用官秤，又叫平稱，一斤合法定平十五兩一錢；山貨用十八兩秤，鹽用十九兩秤。

重慶

度 裁尺一尺，合法定尺一尺一寸三分；公議尺一尺，合法定尺一尺〇九分；魯班尺一尺，合法定尺一尺〇三分。

量 一升約合法定升二升四合五勺；平常多用秤代斗，一斗三十斤，叫河斗；除此以外，也有三十八斤一斗，也有四十斤一斗。

衡 天平秤一斤，約合法定平十六兩一錢；天平秤一百〇五斤，合海關秤一擔。又有正天平秤，每百斤合天平九十四斤；棉花秤一百斤，合天平一百十二斤；人家用青菜魚肉秤，每斤二十兩。

重慶向來專用渝錢平，近來也用九七平。渝錢平一千兩，等於庫平九八六兩；等於九七平九九八兩。海關平一千兩，等於渝錢平一〇四三兩二錢。重慶除渝錢平九七平以外，還有幾種平，現在也完全寫在下面。雜貨平一千兩，等於渝錢平一〇〇二兩；棉花平一千兩，等於渝錢平一〇一四兩三錢；藥材平一千兩，等於渝錢平一〇〇八兩；廣平一千兩，等於渝錢平一〇〇一兩二錢；鹽錢平一千兩，等於渝錢平九九八兩五錢；棉紗平、緞子平、水銀平一千兩，皆等於渝錢平九九九兩二錢；九七平一千兩，等於北京公砵平九九六兩；等於天津行平九九四兩；等於上海申

公砵平九八一兩三錢五分；等於上海九八規元一〇五三兩四錢；等於漢口估平九九八兩；等於漢口洋例一〇一八兩三七；等於沙市估寶九九六兩。

萬縣

度 布店進貨用商會公議尺，每尺合法定尺一尺〇五分；綢緞幫議定尺，每尺約合法定尺一尺〇八分；裁縫用裁尺，每尺合法定尺一尺一寸三分；木匠石匠用魯班尺，每尺合法定尺一尺〇四分。

量 一升合法定升三升四合三勺，平常五十斤爲一斗。

衡 普通秤每兩合法定平九錢七分八釐，雲耳、桐油、漆、鹽用十八兩秤，百合用二十兩秤，藥材用加二秤。

銀平用九七平。

雅州

度 裁縫用正方尺，約合法定尺一尺一寸；綢緞洋貨用九七尺，約合法定尺一尺〇八分，魯班尺合

法定尺一尺〇五分。

量 一升合法定升二升四合八勺。

衡 普通用十六兩天平秤。藥幫有用十七兩六錢的，有用十八兩的，又有二十四兩三十二兩的。茶一百三十斤算一百斤。

嘉定

度 綢布用公議尺，每尺約合法定尺一尺〇七分；裁尺一尺，約合法定尺一尺一寸；魯班尺，約合法定尺一尺〇三分。

量 一升合法定升三升五合七勺，但是平常多論斤。米市三處，大小不同：河斗六十斤一斗；小市斗四十八斤，或五十斤一斗；小場斗三十二斤一斗。

敘州

度 公議尺一尺，合法定尺一尺〇八分；正裁尺一尺，合法定尺一尺一寸一分；魯班尺一尺，合法定尺一尺〇四分。

量 一升合法定升二升，三十斤爲一斗。

衡 普通用天平秤，藥幫有加二加四截半等秤。

順慶

度 裁尺一尺，合法定尺一尺一寸三分；公議尺一尺，合法定尺一尺〇九分；魯班尺一尺，合法定尺九寸九分。

量 一升合法定升二升四合，每斗天平秤三十七斤四兩，雜糧每升加三合。

衡 普通用天平秤的加一稱，鹽、麵、十八兩算一斤，藥材、山貨，有十七兩六錢爲一斤的（加一稱），有二十兩爲一斤的（加三稱），有二十四兩爲一斤的。

銀平用九七平。

康定縣（打箭爐）

度 裁尺約合法定尺一尺一寸一分；綢布店用九五尺，約合法定尺一尺〇六分；魯班尺，約合法定尺一尺〇五分。

量 一升約合法定升二升。

衡 通常用十六兩天平秤。茶幫有四種秤：天全幫用三十二兩秤；邛州幫一百〇四斤算一百斤；雅州幫一百三十斤算一百斤；名山幫、榮經幫，用二十四兩秤。

第六章 各省度量衡的概況三

南區五省熱河綏遠東三省

福建省

福州

度 布店和裁縫用裁尺，每尺合法定尺一尺一寸八分；綢緞用京尺，每尺合法定尺一尺〇七分；土布用的平尺，和木匠用的魯班尺，都合法定尺九寸四分七釐。

量 有平斗、府斗兩種：平斗一斗，合平秤十六斤四兩，合法定斗九升〇六勺；一平合平秤一斤十兩，就是平斗的十分之一。此外還有二平半平的量器，都是用平斗做標準的。府斗一斗，合平秤十

七斤八兩，合法定斗九升七合六勺。一府合平秤一斤十二兩，就是府斗的十分之一。此外還有二府半府的量器。

衡 普通用平秤，每斤十六兩；茶、米、魚、雜貨，用紅花秤，每斤二十二兩；牙行用片秤，每斤十九兩。

銀平通用台新議平，七一七洋平，七四一六平。此外還有台二四庫平，台二二庫平，城新議平。台新議平一〇三三兩，等於七一七洋平一千兩；台新議平一〇三四兩四錢，等於七四一六平一千兩；台新議平一〇二四兩，等於台二四庫平一千兩；台新議平一〇二二兩，等於台二二庫平一千兩；台新議平一千兩，等於城新議平一〇〇三兩七四一六平一千兩，等於七一七洋平一〇〇一兩三錢五分。台新議平一千兩，等於上海規元一〇六五兩九錢八分；又等於北京公砵一〇〇八兩；又等於廈門廈市平九八〇兩；又等於廣州司馬平九七二兩。

廈門

度 裁尺一尺，合法定尺九寸七分；木尺，造船尺，每尺都合法定尺九寸四分；彫刻尺一尺，合法定尺九寸三分，金工尺合法定尺八寸九分。

量 量器有合、管、升、斗、四種。十合爲一管，二管爲一升，十升爲一斗，一斗合法定斗九升五合八勺。不過米、豆、雜糧，多論斤，用斗的範圍不大，米百斤合一三三磅三三三。

衡 秤有天平秤、百四砵、百八砵、紅花秤、四種。天平秤每斤十五兩三錢，百四砵每斤十六兩，百八砵和紅花秤一樣，每斤皆十八兩。普通用天平秤，和百四砵，二種。青菜用百八砵，茶葉、樟腦用紅花秤；洋商行商用英磅。

三都澳

度 裁尺一尺，合法定尺九寸四分七釐；木尺合法定尺一尺〇九分。

量 和福州一樣。

衡 普通用平秤，每斤十六兩。

水口

度 裁尺一尺，合法定尺一尺二寸；平尺一尺，合法定尺八寸九分；船尺一尺，合法定尺九寸五分；石匠尺，合法定尺一尺〇七分；木尺竹尺，每尺皆合法定尺一尺一寸四分；綢緞尺一尺，合法定尺

九寸三分。

量 一升合法定升一升一合四勺。

衡 米、麥、鹽、用大紅花秤，每斤名爲十六兩，其實合法定兩十四兩八錢；棉花、雜貨用小紅花秤，名爲十四兩，其實合法定兩十二兩九錢。

建寧

度 裁尺一尺，合法定尺一尺○九分；綢緞尺一尺，合法定尺一尺○四分；木尺，合法定尺一尺二寸五分；大象尺，合法定尺一尺一寸六分。

量 一斗合法定升，六升二合七勺；一斗七斤，一斛三十五斤，一籬七十斤，一擔一百四十斤。

衡 秤銀用建秤，每斤十五兩九錢。普通用小秤，每斤十五兩五錢。

延平

度 裁縫用裁尺，合法定尺一尺一寸八分；布店尺，合法定尺一尺一寸四分；綢緞用的京尺，合法定尺一尺一寸六分；魯班尺，合法定尺九寸五分。

量 平斗一斗，合法定斗九升二合九勺；蕪斗一斗，合法定斗八升〇一勺；府斗一斗，合法定斗一斗。
衡 普通用平秤，每斤十六兩，合法定兩十五兩八錢。米店，魚店，雜貨店，用紅花大秤，每斤十八兩，合法定兩十七兩七錢。牙行用片秤，每斤十七兩五錢，其實合法定秤十七兩二錢。

洋口

度 裁尺合法定尺一尺一寸四分；船尺工尺都合法定尺一尺〇四分；木尺合法定尺一尺〇二分；粗布尺，合法定尺一尺一寸八分；綢緞用京尺，合法定尺一尺〇九分。

量 米行斗六升爲一斗，每斗合法定升二升六合餘。

衡 鹽用銅盤秤，每斤合法定兩十五兩三錢；米用柶秤，每斤合法定兩十五兩；雜貨、油類、魚類，用紅花秤，每斤合法定兩十五兩七錢。

洋口平一百兩，等於福州一百兩六錢，等於光澤市平一百兩二錢；等於邵武平一百兩；等於建寧平九十九兩五錢。

汀州

度 裁尺合法定尺一尺一寸六分；綢緞尺合法定尺一尺一寸五分；木尺大小不等，有合法定尺八

寸六分的，有合一尺〇八分的，平均合九寸七分；工尺合法定尺八寸九分。

量 一斗合法定斗九升六合；買米論斤，十四斤爲一斗。

衡 十四兩一斤，合法定兩十三兩六錢；買賣土布也用秤，每兩合法定兩一兩一錢三分。

邵武

度 魯班尺合法定尺九寸六分，布店用的算盤尺，合法定尺一尺；木料用的木尺，合法定尺九寸三分。

量 米麥用公斗，每斗合法定斗九升二合三勺；豆斗一斗，合法定斗八升八合六勺。

衡 普通秤叫銅盤秤，小的有盤，大的用鉤，每斤合法定兩十五兩三錢。

樟州

度 普通用本地尺，每尺合法定尺九寸五分；木匠用連尺，魯班尺；連尺一尺，合法定尺八寸七分；魯班尺一尺，合法定尺九寸三分；裁尺合法定尺一尺一寸八分；綢緞用京尺，每尺合法定尺一尺

○九分。

量 有官斗，加一斗，加二斗，加三斗，四種。官斗每斗十一斤，加一斗十二斤半，加二斗十三斤半，加三斗十四斤半。

衡 百六秤，每斤合法定兩十九兩九錢；漳秤一斤，合法定兩十五兩九錢。

廣東省

廣州

度 普通用排錢尺，每尺合法定尺一尺一寸八分；裁尺和排錢尺一樣；木尺一尺，合法定尺一尺一寸二分；土地尺一尺，合法定尺一尺一寸一分。

量 一斗合法定斗九升九合六勺，平常買賣米糧，大都用秤，用斗斛的很少。

衡 秤的大小很不一律，由十四兩到十六兩不等。

普通用司碼秤，每斤合法定秤十六兩二錢；九九七司碼平，每一千兩等於庫平九九八兩五錢；等於九九四平一〇〇三兩。九九七司碼平，每千兩比上海申公砵平大十九兩二錢。廣州又用

番平、裕平、司碼平九九七兩，等於裕平一千兩；司碼平一〇〇一兩二錢，等於番平一千兩。番平一千兩，等於裕平一〇〇四兩二錢。

汕頭

度 普通尺，合法定尺九寸五分，官尺，又叫福州尺，每尺合法定尺一尺一寸九分。排錢尺，每尺合法定尺一尺一寸七分，木尺合法定尺九寸四分，裁衣尺一尺，合法定尺一尺一寸。

衡 司碼秤七十五斤，等於一百磅；糖業用糖針秤，五十八斤，等於一百磅；一百斤等於一七二磅四。青菜、肉類，用十五兩秤，豆餅、油類，用二十兩秤。

銀平叫九九三五直平，每一〇〇三兩等於粵庫平一千兩，直平九七〇兩八分，等於北京公砵平一千兩；直平九八四兩六錢三分，等於上海申公砵平一千兩；直平九七四兩七錢八分，等於福州台新議平一千兩。

潮州

度 工尺一尺，合法定尺一尺〇九分；裁尺一尺，合法定尺一尺一寸六分；木料尺一尺，合法定尺九

寸二分。

北海

度 排錢尺一尺，合法定尺一尺一寸八分；正裁尺一尺，合法定尺一尺一寸五分；加尺一尺，合法定尺一尺一寸一分；魯班尺一尺，合法定尺一尺〇六分。

量 用斗斛的很少，平常以司碼秤二斤爲一升。

衡 司馬平每兩合法定平九錢四分五釐；又用司碼平的九九六平。

瓊州海口

度 排錢尺是標準尺，每尺合法定尺一尺二寸七分；布店用裁尺，大小不等，每尺有合法定尺八寸五分的，有合七寸九分的。

量 論斤不論升斗。

衡 十六兩，十七兩半，二十兩，二十四兩，二十六兩，不等。

香港

第六章 各省度量衡的概況三

一百四十七

度 一尺等於一四·六二五英寸；英尺一尺，合香港尺八·二〇五一寸；英尺一寸，合香港尺六·

八三八分；英尺一碼，合香港尺二·四六一五四尺。

量 一斗合法定斗九升四合三勺。

衡 一斤等於一磅三三，一兩等於一英兩三三。

銀平用九九八番平，每一〇〇二兩，等於廣州司馬平一千兩；每一千兩，等於上海規元一〇二一兩。

廣西省

桂林

度 木尺一尺，合法定尺一尺〇五分；裁尺一尺，合法定尺一尺一寸一分；釐金尺和裁尺一樣。行尺又叫九通尺，每尺合法定尺一尺〇九分。桂林有一種特別的習慣，不用足尺；木匠以木尺的九寸算一尺，行尺以九寸九分九釐算一尺。

衡 銀平用司碼九八四平。

梧州

度 裁尺一尺，合法定尺一尺二寸七分；木尺一尺，合法定尺一尺一寸；排尺一尺，合法定尺一尺一寸七分。釐金局用水面尺，每尺合法定尺一尺一寸六分。行尺一尺，合法定尺一尺一寸二分。里程以排尺四尺五寸爲一步，排尺四百五十步爲一里，十里爲一塘，十塘爲一堂，十堂爲一鋪。

量 用秤代斗，一斗二百兩，一石二千兩。零賣雜糧用升，每升約合法定升七合九勺。

衡 貨物用司碼秤，每斤合法定平十五兩。

銀平用九九二司碼平；九九二平一百兩，等於海關平八八兩四錢九分。又有排平，每百兩等於九九二司馬平九九二兩。

南寧

度 標準尺是排尺；排尺一尺，約合法定尺一尺二寸五分。另有九八尺，九六尺，九五尺，九四尺，九二尺，九一尺，八八尺，八七尺，八五尺，八二尺，七五尺，七一尺，都是按排尺的折扣；例如九八尺，就是排尺的九寸八分。商店進貨用九二以上的尺，賣出用九一以下的尺；成衣鋪都用八八尺。

量 用斗很少，量米的升，二斤爲一升。

衡 司碼平是標準平；另有九八平，九九平，都是對於司碼平的名稱。普通秤十六兩一斤，也有十四兩，十五兩，十七兩，十八兩的。大概進貨用司碼平，或十七、十八兩平，賣出用九八平，九九平，或是十四、十五兩平。米用九八平，谷米用九九平，山貨行用司碼平，雜貨行用九八平。銀平用九九四平，名叫鬮平。又有九九二平。海關兩一百兩，等於鬮平一百〇一兩六錢，九九二平一一三兩。

雲南省

雲南

度 工尺一尺，合法定尺一尺〇四分；裁尺一尺，合法定尺九寸五分。綢布店用工尺，習慣以九寸八分爲一尺。省城有勢力的廣東商人用廣東尺，四川商人用四川尺。

量 雲南沒有斗的名稱，習慣上一斗叫做一升，所以雲南以十升爲一石。一升（卽一斗）不是十合，只有八合，合法定升八升一合九勺。

衡 有庫平，市平，商會平，匯號平，井碼平，五種。市平又叫滇平，井碼平又叫鹽平。庫平百兩，等於市平一〇三兩六錢；商會平百兩，等於市平一〇〇兩六錢；匯號平百兩，等於市平一〇〇兩六錢；井碼平百兩，等於市平一〇四兩。鹽平用井碼平，一百二十八斤算一百斤。省城以此平的一百二十五斤算一百斤。

河口

河口和法領老開，只隔一河，所以除本地的足尺外，又用法領東京尺，和密達尺，足尺合法定尺一尺一寸七分，東京尺合法定尺一尺二寸九分，密達尺就是公尺。

量 油米都按斤買賣，商人按照斤重，自做量器，沒有升斗。

衡 廣東商人，在商業上占主要地位，所以都用廣東司碼平。

蒙自

度 蒙自的尺，有新舊兩種：舊尺，現今除絲繩外，已不很用；新尺等於舊尺一尺〇九分，新尺一尺，約合法定尺一尺一寸一分；舊尺一尺，約合法定尺一尺〇二分。

量 用較准公升，皆是知事特許一商店製造的。米一斗，合法定升六升四合五勺，雜糧一斗，合法定升四升六合。

衡 用司碼平，和河口一樣。

東川

度 尺只一種，一尺合法定尺一尺一寸一分。

量 雜糧一升，合法定升五合；米一升，合法定升四合五勺。

昭通

度 尺只一種，每尺合法定尺一尺〇七分。

量 米一升，合法定升四合五勺；雜糧一升，合法定升五合。

貴州省

貴陽

度 貴州省城的尺，有省定的公議尺，尺上有「合省正尺」四字。但是各縣的公議尺，也不能和省

城一樣，省城公議尺一尺，合法定尺一尺一寸八分；裁尺一尺，合法定尺一尺一寸四分；舊班尺一尺，合法定尺一尺〇九分。

量 升有大小兩種，小米店買進用大升，賣出用小升；大升合法定升一升四合六勺，小升合法定升一升三合九勺；量豆的器具，比米大十分之一。

衡 貴州的秤大約是有規則的。通用秤叫做貴平，每一百〇六兩合公估平百兩，通行於黃平，思州，安順，都勻，貴陽，黔西，大定一帶，稻，米，鹽等大宗貨物的貴平秤，也是按照官署規矩，有公定重量。銀行官署用估平，市場往來用貴平。公估平九九二兩，等於貴平一千兩，公估平一千兩，等於重慶九七平一〇一二兩六錢，漢口公估平一〇一〇兩，上海九八規元一〇六六兩，北京公砵平一〇〇八兩，鎮遠平九八二兩，貴陽平一〇〇六兩，畢節平九八五兩。

貴定

度 公議尺雖說和省城公議尺一樣，實際很不一律；有合法定尺一尺的，有合一尺〇六分的。量 米升一升，合法定升一升七合四勺；豆升一升，合法定升一升九合二勺。

衡 用貴平，和省城一樣。

思南

度 一尺合法定尺一尺〇六分。

量 量器有半碗，一碗，一升，三種。一升共計八碗，合法定升四升一合三勺。

衡 普通十六兩一斤，合法定秤十三兩三錢。

油類十七兩三錢一斤；皮類，五倍子，漆，二十兩一斤。

鎮遠

度 裁尺（布尺）每尺合法定尺一尺一寸三分，或四分；綢尺一尺，合法定尺一尺〇九分；魯班尺

一尺，合法定尺一尺一寸。

量 六合（碗）爲一升，實際一升約六合半，合法定升二升六合五勺。

衡 街市平一斤，合法定秤十五兩八錢；司馬秤一斤，合法定秤十五兩九錢。

銀平叫鎮平；公估平一〇〇兩，等於鎮平九八兩二錢；漢口平百兩等於鎮平九八兩，洪江平百

兩，等於鎮平九八兩二錢；常德平百兩，等於鎮平九九兩；銅仁平百兩，等於鎮平九八兩四錢。

大定

度 大定公議尺，是省公議尺的九五尺，但是布店並不全用這尺；有用九八尺的，有用九六尺的，九五尺（大定公議局）每尺合法定尺一尺〇五分；九八尺（比官尺小二分）每尺合法定尺一尺〇八分；九六尺（比官尺小四分）每尺合法定尺一尺〇六分。

量 一升計六碗，合法定升三升六合六勺。一擔合六百斤內外。

衡 有貴平，街市平，大定平；街市平又叫九九平，九九平一兩，合法定平八錢九分七釐七；大定平一兩，合法定平九錢七分五釐一；一〇一兩合貴平一〇〇兩；一〇〇兩，合畢節平一〇一兩。又大定平是對四川綢緞生意用的，又叫義森隆平；原係此地巨商義森隆私用的平，後來漸成爲綢緞莊對四川交易的慣用平。

畢節縣

度 當地沒有標準尺度，各家不同。綢緞店公議尺，每尺合法定尺一尺〇七分；布行公議尺，每尺合

法定尺一尺○四分；裁尺一尺，合法定尺一尺一寸二分。

量 量器，米和雜糧一樣，以四合（又叫四同）爲一升，一石重三百六十斤。一升合法定升二升四合四勺。

衡 有畢節平，貴平，九九平，三種。錢業藥店用畢節平，普通用貴平，穀類布絲業用九九平。畢節平每百兩比公估平大一兩五錢；比貴平大二兩；比大定平大一兩；比成都平大二兩。

特別區域

熱河

度 大布尺一尺，合法定尺一尺九寸一分；細布尺，合法定尺九寸六分；裁尺，合法定尺一尺○六分；

木尺合法定尺一尺○一分。

量 一升合法定升一升七合三勺。

衡 一斤合法定平十四兩。

赤峯

度 綢緞大布用布尺，每尺法定尺九寸八分；大布以外的布用裁尺，每尺法定尺一尺〇五分；

木尺法定尺一尺〇二分。

量 小米，高粱，豆類，用粗升，每升法定升四升三合六勺；瓜子，小麥，芝蔴，用細升，每升法定升四升；官升一升，法定升四升八合八勺。

衡 普通十六兩秤，法定秤十四兩一錢；羊毛麻子油用十八兩秤。

朝陽

度 小幅布用大尺，每尺法定尺一尺六寸七分；大幅布用裁尺，每尺法定尺一尺〇九寸；木尺
法定尺九寸七分。

衡 市平秤，每斤法定秤十四兩六錢。

張家口

度 大幅布用京裁尺，每尺法定尺一尺〇四分；小幅布和建築，用木京尺，每尺合京裁尺九寸三分；裁縫用廣尺，每尺合京裁尺九寸一分；俄國貨用俄尺，每尺合京裁尺八寸七分。

量 一斗合法定斗一斗三升四合二勺。

衡 一斤合法定平十五兩六錢。

張家口口錢平九六二兩，等於天津行化一千兩；九六〇兩，等於北京公砵一千兩；一千兩，等於濟南濟平一〇二〇兩；又等於上海規元一一〇〇兩三錢四分。

多倫

度 大幅布用老裁尺，每尺合法定尺一尺一寸四分；小幅布用京裁尺，每尺合法定尺一尺〇四分；木匠用木京尺，每尺合法定尺九寸八分。

量 以筭爲單位，三十六筭爲一斗；筭的大小，又不一律，由法定升五合到八合不等。

東三省

度 東三省的度器，大概有裁尺，官尺，大尺，絲尺，下集尺，洋尺，六種。量綢布用裁尺，每尺合法定尺一尺〇四分。官尺又叫木尺，是木工瓦工營造用的，合法定尺九寸三分。大尺又叫布尺，是量土布用的，每尺合裁尺一尺七寸。絲尺也是量布用的，合裁尺九寸。下集尺是量口面窄的布用的，約

合裁尺一尺八寸五分。洋尺就是英國的碼。茲將各地用尺列表如下：

地名	尺名	地名	尺名	地名
吉林省城	官尺裁尺	霍倫川	裁尺大尺	
拉法站	裁尺官尺	小老營	裁尺	
茉莉青	通用裁尺 小布用下集尺	二道嶺	裁尺	
農安縣	洋布用裁尺 土布用大尺,其餘皆用官尺	圍場	裁尺	
開原	裁尺	阿什河	裁尺和英尺	
七道河子	裁尺和英尺	朝陽	官尺	
建灘嶺	官尺	楊枝哨	裁尺	
上河灣	裁尺	二道溝	裁尺	
四合川	裁尺	夾皮溝	洋貨用裁尺,本國貨用官尺	

敦化縣 官尺	寬街 裁尺	通備 裁尺	二股流 裁尺	三岔口 裁尺	寧古塔 裁尺	土門子 裁尺	瑋春 裁尺	沙河崖 官尺	娘娘庫 官尺	長山屯 裁尺和官尺
頭屯 裁尺	三徑 裁尺	長壽山 官尺	豬兒山 裁尺	榆樹林子 洋布用裁尺,其餘皆用官尺	西安縣 裁尺	奉化縣 裁尺	局子街 裁尺	福隆泉 裁尺	黑林子 官尺,土布用下集尺	長春 裁尺

北園林子	張家灣	雙城堡	哈爾濱	鐵嶺河	橫道河子	馬橋河	嘎呀河	黑頂子	王清	大石頭河
裁尺	官尺	官尺裁尺	官尺裁尺	裁尺	洋尺	洋尺	裁尺	裁尺	裁尺	官尺
曹家窩棚	蜂蜜山子	賓州	山河屯	孫家窩棚	海拉爾	愛瑋	通肯	札蘭屯	齊齊哈爾	餘慶街
裁尺	裁尺	裁尺	裁尺	裁尺	裁尺洋尺	裁尺	裁尺	裁尺	裁尺	裁尺

呼蘭城	裁尺	滿洲里	洋尺
靠河寨	裁尺		

俄國人在東三省貿易的，用俄國尺，每尺合英尺十三吋二〇三；合法定尺一尺〇六分。

量

東三省的斗，各地大小，沒有一定。但是各處的斗，大半用粟（俗名小米）做標準。現今把各地每斗小米的重量，寫在下面，就可以知道各地的升斗的概數了。不過通行的也有兩種斗，一叫大斗，合小米六十斤；一叫小斗，合小米四十斤；遼河一帶地方，用豆做標準。左開斤重，都按十六兩秤計算。

吉林府	三六斤	小老營	四六斤	寬溝	四二斤
上河灣	四五斤	拉法站	三八斤	敦化縣	二五斤
霍倫川	四四斤	長春	四三斤	大石頭	三六斤
長山屯	四二斤	黑林子	四三斤	河子	三六斤
				王青	六〇斤

茉莉青	四三斤	福隆泉	四八斤	黑頂子	六〇斤
二道嶺	二八斤	奉化縣	四〇斤	嘎呀河	二四斤
農安縣	四五斤	西安縣	二四斤	寧古塔	四八斤
團場	六〇斤	榆樹林子	三四斤	三岔口	六〇斤
開原	二四斤	二股流	五〇斤	鐵嶺河	六〇斤
朝陽	三四斤	楊枝哨	四八斤	通溝	三六斤
四合川	四五斤	三道溝	二八斤	夾皮溝	三六斤
娘娘庫	三六斤	曹家窩棚	四四斤	長壽縣	四二斤
沙河崖	三六斤	山河屯	六〇斤	蜂蜜山子	七〇斤
琿春	四〇斤	三姓	六〇斤	頭屯	四二斤
局子街	三八斤	道木溝	二八斤	通肯	四二斤

土門子	六〇斤	北團林子	四二斤	齊齊哈爾	四二斤
朝家窩棚	六二斤	呼蘭河	三六斤	札蘭屯	四二斤
馬橋河	六〇斤	餘慶街	四二斤	靠河寨	四二斤
橫運河子	二八斤	愛 瑋	四二斤	海拉爾	四〇斤
七道河子	四〇斤	城灘嶺	三五斤	滿洲里	四〇斤
阿什河	四〇斤	雙城堡	四三斤		
哈爾濱	四〇斤	張家灣	三八斤		
孫家窩棚	四〇斤	豬兒山	四五斤		

以下各地用大豆做標準，和奉天一斗相等的升數對照如下。

營	口	九升	通江子	八升	牛	莊	九升五合	蓋	平	八升五合
---	---	----	-----	----	---	---	------	---	---	------

鐵	嶺	九升五合	海	城	九升五合	新	民	府	九升	法	庫	門	九升七合
---	---	------	---	---	------	---	---	---	----	---	---	---	------

衡

營口一百斤，等於法定斤一百三十四斤一兩八錢；奉天一百斤，等於法定斤一百三十六斤八兩四錢；鐵嶺一百斤，等於法定斤一百三十七斤八兩五錢；長春一百斤，等於法定斤一百二十三斤七兩二錢；吉林省城一百斤，等於法定斤一百三十一斤七兩九錢。

營口一百斤，等於奉天九十八斤，遼陽九十五斤，牛莊海城九十七斤，蓋平九十三斤十三兩；田莊台一〇五斤。

奉天藩平九四六兩九錢，等於上海規元一千兩；一〇一五兩，等於北京公砵平一千兩；一〇一二兩五錢，等於開封二六泮平一千兩；一〇二二兩五錢，等於濟南濟平一千兩；一〇〇二兩，等於營口營平一千兩；一〇〇三兩五錢，等於天津行平一千兩；一〇一三兩，等於安東鎮平一千兩；一千兩，等於長春寬平一〇〇四兩九錢；又等於吉林吉市平一〇〇二兩九錢。

安東鎮平一千兩，等於奉天藩平一〇一三兩，北京公砵一〇一一兩五錢，上海規元一〇七〇

兩，天津行化一〇〇九兩五錢，營口營平一〇一一兩，長春寬平一〇一七兩九錢，濟南濟平九
九一兩五錢。

營口有營平庫平兩種：營平一〇三五兩五錢，等於庫平一千兩；九九八兩，等於奉天藩平一千
兩；九九九兩五錢，等於北京公砵一千兩；一〇〇一兩五錢，等於天津行化一千兩；一千兩，等於
上海規元一〇五八兩一七，漢口洋例一〇二二兩九五，吉林吉市平一〇〇五兩，長春寬平一
〇〇六兩五錢，安東鎮平九八九兩一二，張家口口錢平九六〇兩四八，烟台曹估一〇一〇兩
五錢，濟南濟平九八〇兩五錢。

長春寬平九五一兩四六，等於上海規元一千兩；一〇〇二兩，等於吉林吉平一千兩；一〇〇六
兩四錢等於北京公砵一千兩；一〇〇八兩四錢，等於天津行化一千兩；一〇〇六兩五錢，等於
營口營平一千兩；一〇〇四兩九錢，等於奉天藩平一千兩。

第七章 中國度量衡的改革

度量衡紊亂的原因 我們看了上面各省度量衡的概况，就知道中國的度量衡是雜亂無章的，那麼這種紊亂的根本原因，到底是在什麼地方呢？據我看起來，他的根本原因，大概有三：

(一) 度量衡的起原沒有絕對的標準，並且缺乏永久不變的性質。如古書說：『度量衡起於黃鐘之律；』淮南子說：『十二粟而當一粟，十二粟而當一寸；』主術訓說：『寸生於標，十標爲分，十分爲寸；』戴禮說：『布指知寸，布手知尺；』說苑說：『度量衡以粟生，一粟爲一分；』孫子算術說：『蠶吐絲爲忽，十忽爲秒，十秒爲毫，十毫爲釐，十釐爲分；』孫子說：『六粟爲圭，十圭爲秒，十秒爲撮，十撮爲勺，十勺爲合；』宋制以「廣十黍爲寸」，「十黍爲累，十累爲銖，二十四銖爲兩」都是所謂度量衡的標準。要知道律是有變遷的，絲是有粗細的，黍是隨時隨地不同的，指是因人而異的，用這種東西做標準，那裏是科學的方法，又那能够固定不變哩？

(二) 政府對於統一度量衡的計畫，往往不能始終努力，以求貫徹。大凡一種新制度的推行，總要政府責成各地官廳，切實督促民衆，使他們走入正當的軌道，然後纔可以達到預定的目的；進一步說，假使政府果真能實事求是，務使法律能够得着實際上的功效，人民無論怎樣頑固，怎樣守舊，

總是可以默化潛移，而使名義上的法律，成爲事實的。不然，則無論一種新法，是怎樣有利於國，有利於民的，最終結果，還不過是中看不中用的一紙空文罷了；我們中國歷代的度量衡，所以亂到這樣地步，誰說不是一大半由於這個原因哩！我們只要看到現在山西省的度量衡，比較的整齊畫一，就可以知道政府努力與不努力結果的不同了。

(三) 人們的利己心和守舊性，往往使度量衡的問題，更覺複雜。我們看到現在各處人民交易的習慣，常常用比較大的度量衡做買進貨物的標準，比較小的度量衡做賣出貨物的標準，就可以知道中國度量衡所以常有紊亂的趨勢，一半固然是因爲政府採用姑息放任的政策，一半也因爲人民利用政府有這種弱點的機會，而故意將度量衡私下改製，以求不正當的利益的。到了既然紊亂的時候，而那根深蒂固的守舊性，又使人民覺得這種紊亂的度量衡，雖然是和法定的制度，相差過遠，還沒有什麼多大的不便，而懶得改良了。所以人民有了這兩種劣根性，就使度量衡的制度，越弄越糟。

度量衡紊亂的弊害 度量衡紊亂的結果，據一般人的觀察，以爲只不過使交易上稍感些不

方便罷了，其實若是把各方情形，仔細分析起來，他的弊害最大的，至少當有五點：

(一) 阻礙經界的確定 經界對於國政上是非常重要的；孟子說：『暴君污吏，必慢其經界，經界不正，井地不均，穀祿不平……』其實這種弊害，在現在看起來，還是無關重要的，因為所謂井地，所謂穀祿，都已成爲過去的名詞了。現在經界問題之所以重要，還是在國權和領土的問題。更具體點說，我們中國就是因爲數千年來沒有統一的弓尺，（有以三尺二寸爲一弓的，有以四尺五寸爲一弓的，有以五尺一寸爲一弓的，有以六尺七寸爲一弓的，）所以就沒有一定的畝制，（一畝有一百四十弓的，有二百弓的，有三百六十弓的，有六百九十弓的，甚至兩畝併一畝的，）因爲沒有一定的畝制，所有就沒有確定的經界，精確的地圖，以致啓外人的窺伺，而損失不少的領土，如俄羅斯在滿蒙一帶的侵略，英吉利在西藏南界的侵略，就都是有力的證據；假使當時我們早有確定的經界，他們又那裏敢來窺伺哩？所以度量衡紊亂的第一個弊害，就是阻礙經界的確定。

(二) 妨礙租稅的徵收 從經界問題，我們又聯想到租稅問題。原來國家歲收的數額，能否確定，完全要看那釐定稅率的標準，能否統一，不然，國家每年到底有若干稅收，便無從確知，而預算的

編製，也就覺得非常困難了。譬如田賦的稅率是每畝五錢的，假使每畝的面積有多少，全國的畝數有若干，先就不能確定，那田賦本身的數額，我們也就無從而知了；并且田賦的收入額，既無從計算，各地方的稅吏，還可以上下其手，而使國家受莫大的損失哩！從前稅務司赫德氏（Robert Hart）曾經說過，中國有這樣大的領土，假使能够把田賦制度，好好的整理起來，每年稅收至少可以撥充全國的支出而有餘；而事實上現在各省的田賦，還不够供給本省的經費。這樣看起來，經界不定對於國家稅收的弊害不是很大的麼？

（三）增加編製統計的困難 統計的編製，在政治上，財政上，經濟上，和商業上，都是很重要的，因為他能够給我們各種過去的重要的資料，使我們明瞭以前的結果，而確定未來的方針。可是假使各地沒有統一的度量衡，那麼統計的編製，也是不可能的，即使可能而所編製的，也未必就有實用的價值。因為統計的價值，全看其是否確實可靠，而要一種統計確實可靠，又必使各種數字的來源，有一種確定的標準。現在各種實用的統計，用度量衡做數字的標準的，為數可也不少，假使各地各業所用的度量衡，不能統一，試問如何能够編成確實而有用的統計呢？我們中國所以至今沒

有各種統計，原因雖然很多，而度量衡制度的紊亂，不能不算一種很大的原因呵！

(四)剝奪民間交易的便利 度量衡制度的紊亂，對於交易上的阻礙，是最為顯明的；因為交易所以有進行的可能，就是因為各物間發生物價的關係，而物價所以表明，又完全以度量衡為基礎，假使度量衡不能統一，你用裁尺，我用廣尺，你用漕平，我用關平，試問當交易的時候，能不能不發生困難哩！并且度量衡一不能統一，那些自私自利的人們，就立刻會去利用這個機會，而發生那大進小出的情形，於是交易上的爭端，就越發增加了。當此中外貿易，日漸發展的時候，各國商人都喜歡使用他的本國的度量衡，各國的度量衡不同，交易上已經覺得不很方便，現在再加上我們自己五光十色的度量衡，那麼商人的不方便，也可想而知了。

(五)障礙研究科學的途徑 現在科學界所用的度量衡，都是以萬國權度通制為標準，什麼安培 (ampere) 呀，弗特 (volt) 呀，馬力 (horsepower) 呀，和其他種種科學上的單位，沒有一樣不是根據法國的米突制（即公尺公斤制）算出來的，所以假使一個地方不是採用統一的萬國權度制，在科學上就會感覺到一種無謂的困難。

改革中國度量衡的動機 根據了以上的種種理由，我們就知道中國的度量衡是非改革不可了。所以自從國民政府成立了以後，各省的政府人民和公共團體，都先後有整理度量衡的建議和決心。如官的方面有：陝西省政府呈請國府頒發度量制度的呈文；安慶省政府，咨工商部，據安慶市長呈請畫一安慶市度量衡標準，轉請查核的來文；建設委員會，咨據浙江 童杭時等，呈請實行「畫一制度，以利民用計畫書」，請查照核辦的來文；福建省政府公布民四農商部所規定度量衡制度的條例。民的方面有：上海特別市，仁穀堂公所較核海租斛容量，和敦和公所較核魚秤的舉動；上海特別市商民協會嚴禁米業船客，發生輕斛抬高價格的呈請；敦和漁業公所，商民協會，茶葉分會，蔬菜業公所，水果業公所，和商民協會米業分會設法畫一權度，并擬局部整頓市內各業度量衡制度的請求等等。但是這些動議，都是空空洞洞的文章，或是一鱗片爪的辦法，絲毫沒有統一具體的計畫；到了十七年四月，工商部成立以後，而中國度量衡的畫一標準，纔有着落。

改革中國度量衡擬定的種種標準 改革中國度量衡的具體計畫，也不是創自工商部，在工商部成立以前，中國工程學會就已經於十六年秋季，組織度量衡標準委員會，由該會會員周銘，裘

維裕，陳儼庸，劉晉鈺，中國科學社代表阮志明，上海特別市公用局及農工商局代表鄭葆成施孔懷等共同研究，提出兩種辦法；現在把他們一一的寫在下面：

(1) 國際單位制 又叫 A B C 制，或原人單位制，係由震旦大學費德郎（法人）劉晉鈺，陳儼庸等提出。他們的理由是以爲萬國公制，系統不一，以致十進不能完全，而使標準失去原有意義；所以又擬定工率單位等於十瓦德 (Watt)，密度單位等於水的最高密度，並將所有科學上的單位值量公式計算，重新改造。其制度除時間單位以一日爲十二時，一時百分，一分百秒，及電磁兩學的單位定值外，大致如次：

(甲) 長度以十進，以三二·六八九公分爲一正尺，合英尺十二寸又八分之七；

(乙) 地積以六千平方正尺爲一正畝，等於六·一四一一四公畝；

(丙) 容量以一立方正尺爲單位，叫做一釜，合三四·九三〇五六立方公分；以一立方寸爲一瓊，合三四·九三〇五六立方公分；以百分之三立方尺爲升，合一·〇四七九公升；

(丁) 重量以三四·九二九六公分爲一正兩，三四九·二九六公分爲一磅。

(2) 萬國權度制 又叫萬國公制，即法國的米突制，由周銘、施孔懷、阮志明等提出；主張在過渡期間，暫時兼用副制，依照比較適合民間習慣，而與公制有簡單比例的原則，以便民間的計算。但周施二氏所提出的，也有與阮氏稍有不同的地方。阮氏的制度是：以光的速度系數，做長度的標準，規定三公分為一寸，三〇公分為一尺；以水的密度等於一，為計算質量的根據，規定二十七（三之三）立方即為容積，公分為一兩，等於銀幣一圓的重量，即七錢二分四釐。而周施二氏的制度則大略如下：

(甲) 度制即為舊部制，一尺等於三二公分，即一公尺等於三·一二五尺；尺與公尺為八與二五之比；

(乙) 畝制亦為舊部制，以六千方尺為一畝，即以十六畝二分七釐六毫，合一萬方公尺；

(丙) 量制亦為舊部制，以一·〇三四六八八公升為一升，即較公升少百分之三·五；

(丁) 衡制以舊日的庫平和關平的平均數，做過渡的單位，一兩等於三七·五公分，一斤等於十六兩，或六百公分，斤與公斤，是六和十的比例。

以上兩項提案，一主採用萬國公制，一主另行創立新制，各有各的見地，各有各的優劣，一時難以定奪。上海特別市市長，雖曾呈請國民政府，擇一頒行，也不會得有具體的批示。到了十七年四月，工商部正式成立，徐善祥吳承洛等，就提出採用以萬國公制爲標準之單一制，並同時兼顧國民習慣與心理，以畫一全國度量衡意見書，和關於統一權度程序之商榷；一面又徵求科學專家，工商業專家，和工商部同人的批評，於是吳健，高夢旦，錢理，段育華，劉晉鈺，劉蔭荊，陳倣庸，蔣琪，江世沈諸人，也先後發表意見詳細討論。現在將他們各人的意見，分述如下：

(1) 徐善祥吳承洛主張採用萬國權度公制；但以民四所定的公尺過長，公斤過大，不合國民的習慣和心理，而公制和營造尺庫平制的中間，又沒有簡單的比例，難以記憶；所以又主張在過渡時期，暫行一種輔制，叫做一二三制，其內容是：

(甲) 長度以公尺的三分之一，爲我國的過渡尺，等於一·〇四一七營造尺；其長度是在營造尺和海關尺的中間，假使我們把公尺摺成三段，就可以當做過渡的通用尺。

(乙) 地積以六千平方過渡通用尺爲一畝，對於舊畝爲一五〇〇與一六二八之比。

(丙)重量以二分之一公斤，爲過渡通用斤；合一三·四一庫平兩，或五百公分，其重量介於英磅和漕平的中間；以十分之一斤爲一兩，卽一過渡通用兩，等於五十公分。

(丁)容量卽以一公升爲單位，與舊制的升，相差極小。

(2) 吳健劉蔭弗探納徐吳二氏的建議，但他們所擬的長度和畝制，又微有不同：

(甲)長度以公尺四分之一爲一新尺，等於二十五公分。

(乙)畝制以一萬平方新尺爲一新畝。

(3) 陳儼庸另擬用萬國公制，做折合整數的方法，並主張新制須較舊制爲長爲大；他的制度

是：

(甲)度量器以四十公分爲一新尺，與營造尺比較，長五分之一，與裁尺比較，長十分之一，用以折合物價的時候，只須加一計算。

(乙)畝制以四千八百方新尺爲一新畝，當做單位，可免折合計算的麻煩。

(丙)里制採用公制，卽以公里計算，合二千五百尺。

(丁) 容量也採用公制，以公升的容量，做新升的單位。

(戊) 衡器採十進制，以四十公分爲一新兩，四百公分爲一新斤。

(4) 錢理反對採用萬國公制，而主張度量衡三種單位，須有聯絡：

(甲) 長度以最近測定的地球子午線一億分之一，即 0.40003423 公尺爲單位，叫做新尺，合舊部尺 1.25 尺。

(乙) 地積以一百平方尺，即一萬方丈爲單位，合 16.0027 公畝，即舊畝制 2.605 畝。

(丙) 容量以一立方尺爲單位，合 64.017 公升，即舊漕斛 6.1824 斗。

(丁) 重量以十分一尺的立方，即一立方寸純水於攝氏表四度表時，在赤道上真空中的重量做單位，合公制 64.17 公分，即舊制庫平 1.716 兩。

以上已將各種建議案的內容，略爲舉出，其祇陳述意見而沒有具體辦法的，現在暫且不提。至這各種擬定的標準，雖然各有各的特點，而把他們相同的地方，歸納起來，其實也不外兩種：

(1) 完全推翻萬國公制，而根據科學原理，科學進步，和中國的習慣，規定一種獨立的制度；費德郎，劉晉鈺，陳倣庸，錢理，阮志明諸氏所主張的說素，都可以歸於這一派。

(2) 完全採用萬國公制，並根據中國國民的習慣與心理，規定一種與公制有簡單比率的輔制以資過渡；周銘，施孔懷，徐善祥，吳承洛，吳健，劉蔭菲，阮志明，陳倣庸（陳阮二氏雖然建議另立新制，但不主張中國單獨採用，所以除承認公制外，都另有一種輔制的辦法，）諸氏所主張的說素，都可以歸於這一派。

各方贊成和反對萬國公制的理由 上列各項提案，既然都可以歸納到一贊一反的兩種主張，所以我們只須把他們贊反的理由一一敘述出來，就可以知道萬國公制的利弊得失了。

(一) 贊成完全採用萬國公制的理由有八：

(1) 一個國家固然應該具獨立的精神，而沒有附和他人的必要；但是關於學術經濟和社會的制度方面，假使國際間有一種完善的通行制度，我們也無妨採取他，以謀世界上的共同便利。

(2) 現在各國完全採用米突制的，有四十九國，佔全世界人口百分之二七；米突制已經通行，而實

制上還沒有普及的有二國，佔全世界人口百分之一；用本國制度同時準用米突制的，有二十
一國，佔全世界人口百分之五九，完全不用米突制的，只有八國，佔全世界人口百分之三。那麼事
實上米突制已經成爲萬國通用的公制，我們又何必獨異呢？

(3) 世界上各文明國家的科學書籍，科學儀器，和工程機器等，都已採用米突制，所以我們爲便於
研究和應用計，也非採用此制不可。

(4) 度量衡在科學上本和文字一般，應絕對的明瞭易懂，現在假使我們不用米突制來編輯科學
書，而使研究的人，在折合和計算上，費去無數精力，那麼也就和用外國文來編輯科學書沒有什
麼分別了；所以爲提高研究科學的效率計，我們也應該採用萬國權度制。

(5) 中國自從和外國通商以來，外人在中國商場上的勢力是非常偉大的；現在米突制和英國制
在交易上已經非常通用，我們若是另創新制，勢必至於三制並行，使民間交易，更覺複雜。

(6) 度量衡的制度，以能畫一推行爲原則，他在社會上的地位，也和法律一般，不宜常常的變動；現
在有人以爲米突制的時間和角度不是十進，使天文，測量，航海的計算，覺得複雜，而主張另創新

制，把他改造一下；這種說素在學術上，固然是有價值的，但時間和角度以六十進的制度，是全世界一律的，我們那裏能够強迫他人來用我們的新辦法？況且以時間論，一小時雖然分做一百分，而每日仍舊不能不分爲二十四時，所謂十進制度，也不能算做澈底。

(7) 民國二年的工商會議，已有完全採用米突制的議決案，祇因當時的農商部長不允實行，所以才有民四新舊兩制并用的法令。但事實上交通部在鐵路和郵政上早已採用公制，通行至今，並沒有什麼不便的地方。

(8) 我們既然有採用萬國公制的目的，便應該決然採取，不稍遲延；因爲假使現在仍舊保存一種變通的辦法，則將來改正的時候，難保不另生枝節，以致不能澈底。

(二) 反對採用萬國公制，而主張另創新制的理由有七：

(1) 米突制的系統，不能一致，每更換一種制度，就有一種複雜的系數，於計算上，很容易錯誤。

(2) 米突制最初的標準，是根據地球經線等於四千萬米突，和一立特純水的體積在攝氏表四度時的最高密度等於一而定的；而現在地球的經線，是四〇、〇〇七、四七二米突，純水的最高密

度是〇·九九九九七三；所以這些單位都失去原來的意義了。

(3) 米突制的角度和時間，都不是十進，足以增加天文、測地和航行方面，計算上的困難。

(4) 多數民衆對於米突制，還未能十分了解，假使採用的時候，兼用輔制，那麼每遇權度相互的計算，勢必須先轉成米突制，豈不是更覺麻煩麼？

(5) 米突制公尺過長，公斤過大，與現行制度，相差太遠，用於中國的普通社會，實不相宜。

(6) 現在世界上兼用米突制和本國制度的，還有二十一國，共十億餘人，佔世界人口百分之五十九；中國在科學上雖然是個退化的國家，力難提倡新制，但在國內四萬萬人的中間，自用一個獨立的制度，也是在情理上所能辦得到的。

(7) 英美各國的人民，對於本國所用的權度，常有改革的思想，而始終沒有變更，這不是因為他們不想變更，實在是因為一時沒有適宜單位的緣故；現在假使我們根據科學的原理，創造一個精密的新制，使由力至磁所有的單位，都有一貫的系統，而以前常用的系數可以減少，那麼其他各國也許是會做效的。

採用各種標準的商權 根據了以上的理由，我們就知道萬國公制和其他新制，是不能並存的了。現在假使專就新制而論，則在三種新制的中間，阮志明雖然提議用光的速度做根據，但也不過是一種學理上的研究，他本人並不主張創造；所以他說道：「學術不能獨立，單求權度制獨立，在國際上並沒有什麼光榮不光榮，而對於本國，則妨礙學術之輸入，故鄙人主張決心的採用米突制，而在過渡時代，則主張我國度量衡舊制各單位，須與米突制，成一簡單的比例，愈簡單愈好。」

錢理根據新測子午周所定長四〇・〇〇三四公分的尺，和陳儼庸所定長四〇公分的尺，長度是差不多的。而一則適合科學原理，一則容易折合公制，似乎誰都有誰的優點；但假使採用錢制，則將來科學進步，子午周真長，因測量方法較為精密的緣故，而或有變動，不是又有一番改訂的麻煩麼？

費德郎，劉晉鈺，陳儼庸所提倡的正制，根據力學來推算，由力至磁，系統一貫，能够絕對的維持十進，可以算是最為完善的制度，但其所擬莒，鐘，釜，斛，碗，錢，匕，提，擊，鈞，弓等名詞，在權度上多係創見，恐怕不容易實行，而其所自認的種種優點，是否盡係屬實，在未經世界上的科學名家研究公認以

前，也是不敢確說的。

至於萬國公制，在未會另創新制以前，當然是一種比較合理的制度，但因這種制度的公尺太長，公斤太大，事實上還不易通行，所以在過渡的時候，我們還要採用一種與公制有簡單比例的輔制。這種輔制的比例，在各種建議中比較有價值的，當爲：

(一) 周銘施孔懷的主張

(1) 輔尺

三二公分

與公尺爲八與二五之比

(2) 輔斤

六〇〇公分

與公斤爲三與五之比

(3) 輔升

卽一公升

(二) 陳儼庸的主張

(1) 新尺

四〇公分

與公尺爲二與五之比

(2) 新斤

四〇〇公分

與公斤爲二與五之比

(3) 新升

卽一公升

(三) 徐善祥、吳承洛、吳健、劉蔭菲的主張

(1) 暫尺 三分之一或四分之一公尺 與公尺爲一與二或一與四之比

(2) 暫斤 二分之一公斤 與公斤爲二與一之比

(3) 暫升 卽一公升

採用各種輔制的商權 周銘和施孔懷以三十二公分爲輔尺，以六百公分爲輔斤的主張，和中國的舊制相差不遠，似乎可以採用一下。陳儼庸以四十公分爲新尺，四百公分爲新斤的主義，當然也有一種優點；但他的新尺太長，新斤太輕，也不能算是沒有缺點的。至關於輔制和公制的比例，則在各種提議之中，要算徐善祥、吳承洛的一二三制（卽對舊制升爲一與一之比，斤爲二與一之比，尺爲三與一之比）和吳健、劉蔭菲的一二四制（卽對舊制尺爲四與一之比，餘同徐、吳制）最爲簡單，而在一二三制和一二四制之中，長度最合民間普通用尺的，還要算一二三制。因爲這種制度的暫尺，長度介在營造尺和海關尺的中間，和民間通常使用的尺，簡直是相差不遠，而之以折合舊制的營造畝，相差也不過百分之三強的緣故。可是這種暫尺，合三三·三三——三公分，常常

有除不盡的零數，也不能算完全沒有缺點的。

以公尺的四分之一做暫尺，對於公制的比率，既然是非常簡單，而他的數目，又常可以四除盡，沒有一二三制那樣奇零參差的弊病，當然是一個很爲簡單的制度。但這種暫尺的長度，比較民間通用的尺短得許多，假使我們逕然採用他，勢必使民間對於尺長的觀念，完全改變，這也不是很好的。

可是假使我們一定要採用萬國公制，而事實上又非兼用輔制不可的，那麼我們在各種輔制之中，爲適合折算便利的原則計，當然還以採用一二三或一二四制，來得適宜；不過採用的時候，我們要絕對認明這是一種暫用的辦法罷了。

關於容量的單位，在上列兩制之下，本應採用立方尺或立方寸等名稱的；但以中國的習慣，向來有升斗斛的制度，而立方制要以千進，在應用上又不很便利，所以我們仍舊用和舊升容量相差不遠的公升，來做升的單位，以後更以十升爲斗，十斗爲石，使他和舊制相符。至於現在通用的五斗爲一斛，因爲他是和十進制度絕對不能相容的，所以我們就不再沿用了。

重量的單位，在一二三或一二四的制度下，是以一公斤的二分之一，或五百公分爲一暫斤的。這種暫斤和舊制的十四兩斤相差不遠，很合雜貨店的習慣，用來是很便利的，至於兩則我們因爲要維持絕對十進制的緣故，所以把他改造做十兩爲斤。這種的兩，比較舊兩大了三分之一，似乎相差太遠，但是我們的主張，是在實行萬國公制，完全不能因爲舊日的習慣如此，而仍舊去遷就他；並且我們假使在秤桿的上面，註明一個暫斤暫兩合漕平，庫平，關平若干斤若干兩，合公斤半斤，則相互的關係，自然也可以一目了然了。

國民政府議決採用的制度 十七年五月十五日，大學院在首都召集全國教育會議，徐善祥和吳承洛又提議，請大學院明令規定萬國公制，爲全國教育界，出版界，學術界，和工程界的標準度量衡，並請由院明令，說明公制和中國舊制的簡單比率。當時就由該會審查議決，由大學院會同內政工商各部呈請中央公布，專以萬國權度制，爲本國通用權度；又由大學院明令規定萬國通制，學術上教育上絕對使用。同時中央政府對於改革權度辦法，也早在籌畫之中。中央執行委員會朱委員霽青並曾敦促政府擬定一種畫一的方針；他的意見書說：『我國度量衡之不畫一，弊竇叢生，不

獨國家歲收，受莫大影響，不肖官吏及奸宄之徒，復從中舞弊，出納無常，國民經濟，受無窮虧損；又不獨學術界及國家之統計，有莫大困難，且妨建設事業之發展。」於是工商部就根據政府轉交核辦的來文，並搜集各方的意見書和比較表，派定工業司吳健，吳承洛，商業司壽景偉，技術處徐善祥，劉蔭菲等，再將度量衡問題，詳細討論。結果議定下列四點：

『(一)中國度量衡制度，應採用曾經萬國權度公會所議決之萬國公制，其理由可列舉之：

(1)科學界已完全採用公制，科學大同為萬國權度大同之先聲。

(2)工程上已採用公制，不能因英美兩國之積重難返，我國亦退縮不前，以致阻礙工程之大同，且英美對於公制，工程上亦有用者。

(3)我國已毅然放棄陰曆，而採用大同之陽曆，權度之刷新亦應採取此種革命手段。

(4)萬國公制之採用，曾經民國二年，工商部全國工商會議所議決。

(5)民國四年農商部所頒布之權度法，亦已列萬國公制，為中國權度之乙制，定名為公尺，公斤，公升等，民間多已能認識。

(6) 郵政局在中國最爲普遍，早已採用公制，鐵路亦已完全通用公里，公斤，民間對於公制，未始無當之觀念。

(7) 軍事訓練各機關，對於遠近之推測，槍礮口徑之記載，均已早用公制。

(8) 丈量土地，去歲國民政府會經訓令採用公畝，惟註明折合舊營造畝若干。

(9) 十七年五月大學院召集全國教育會議，亦已議決由教育界首先推行萬國公制。

(10) 世界上完全採用公制者已有五十餘國，其准用公制，而尙不能即時廢除本國制度者，亦有二十餘國，故萬國公制，在國際上已佔重要位置。

(11) 我國如不採用公制，而另創他制，則於國際文化之輸入，及國際商業之貿易上，均將發生絕大困難。

(12) 理想的新制，在未經世界學者慎重研究，認爲確有價值之前，不宜率爾採用。

「(二) 權度刷新之應用革命手段，既如上述，故爲澈底變更計，卽不當遷就習俗，保留舊制；惟若政府之意以爲公制之尺過長，公制之斤過重，遽行更改，恐不便於民間習慣，則惟有於公

尺公斤之外，同時設一市用之制，暫行通用，惟此過渡制，必須與標準制有極簡單之比率，庶折算便易，而將來廢止時，不致發生困難。茲擬過渡制兩種，以備採擇：

(甲) 容量即以公升爲升，重量以公斤之二分一爲市用斤，(十兩爲一斤)，長度以公尺之三分一爲市用尺，一千五百市用尺爲一里(即公里之二分一)，地積以六千平方市用尺爲一畝。

(乙) 容量重量與(甲)同，惟長度以公尺之四分一爲市用尺，二千市用尺爲里(即公里之二分一)，地積以一萬平方市用尺爲一畝。

「附註一」甲乙兩制各有短長；甲制市用尺之長，與現在通行之尺，極爲相近，惟數以三除，每苦不能除盡，乙制似無此弊，其畝亦以十進，與舊畝相近，惟其市用尺過短，恐民間使用不便耳。

「附註二」以上所述公尺擬名爲標準尺(簡作標尺)，公斤擬名爲標準斤(簡作標斤)，市用尺擬名爲市尺，市用斤擬名爲市斤。

「(三)市用制與標準制並用時，市尺之反面，應註明每市尺爲一標尺幾分之幾，並折合各舊尺若干等字樣；秤桿之上，亦須註明每市斤爲一標斤幾分之幾，並折合舊斤若干等字樣，庶市儈不致漁利，而民衆不致受欺。」

「(四)推行之法，除由政府明令強制執行外，應由主管機關，編成新舊制度對照表，物價折合表，及說明書圖樣等物，須發小冊及刊登各報。」

各委員擬定上列辦法以後，由工商部呈報國府，再由國府委蔡元培、鈕永建、薛篤弼、孔祥熙、王世杰諸委員從事審查。七月十三日國府會議，諸委員報告「畫一權度標準案，業經詳細審核，並調集各方意見書，及比較表等，悉心研究，僉以全國權度亟宜畫一，民間習慣，亦當兼顧；茲採用工商部原案之第二辦法，擬具中華民國標準方案，敬候公決。」結果全案通過預備公布施行，其條文如下：

(一)標準制 定萬國公制即米突制，爲中華民國權度之標準；長度以一公尺即一米突尺爲標尺；容量以一公升即一立特，或一千立方生的米突爲標升；重量以一公斤即一千格蘭姆爲標斤。

(二)市用制 以與標準制有最簡單之比率，而與民間習慣相近者，爲市用制；長度以標尺三

分之一爲一市尺，一千五百市尺爲里，計算地積時，以六千平方市尺爲畝；容量即以一標升爲升；重量以標斤二分之一爲市斤，即五百格蘭姆，一斤分爲十兩，每兩等於五十格蘭姆；惟中醫配方，暫時得兼用舊制。

附錄 中外各種度量衡比較表

一 營造尺庫平制（甲種）與萬國權度通制（乙種）比較表

長度 甲		乙	
毫	0.0000三公尺 0.000三公釐	公釐	0.00三二五尺 三·二五釐
釐	0.000三公尺 0.00三公釐	公分	0.0三二五尺 三·二五分
分	0.00三公尺 0.0三公分	公寸	0.三二五尺 三·二五寸
寸	0.0三公尺 0.三公分	公尺	三·二五尺

附錄 中外各種度量衡比較表

頃	畝	分	釐	毫	地積 甲	乙	
六四·四公畝 六一四公頃	六一四公畝	〇·六四公畝	〇·六四公釐 〇·六一四公畝 六一四公釐	〇·〇〇六一四公畝 〇·六一四公釐 〇·〇六一四公畝			
		公頃	公畝	公釐			
		一六·二七六四一七畝 〇·一六三七〇四頃	〇·一六三七〇四畝	〇·〇〇一六七六畝 〇·一六七〇四釐			
					里		
					引		
					丈		
					步		
					尺		
					〇·三公尺	三·二五尺	
					一·六公尺	三·二五尺	
					三·二公尺	三·二五引	
					〇·三公尺	三·二五〇尺	
					三·〇公尺	一·七五二二里	
					〇·三公尺		
					五七·〇公尺		
					〇·五七六公里		

附錄 中外各種度量衡比較表

容量		甲		乙	
勺	0.013547公升	公撮	0.0009657升		
合	0.035468公升	公勺	0.0096575升		
升	1.035468公升	公合	0.0965746升		
斗	10.35468公升	公升	0.965746升		
斛	51.7734公升	公斗	9.65746升		
石	103.5468公升	公石	96.5746升		
	1.035468公石	公乘	9.65746四石		
重量		乙			
毫	0.00373公分	公絲	0.000373公兩		
釐	0.0373公分	公毫	0.00373公兩		
	0.37301公釐		2.60993毫		

分	0.37301公分	公釐	0.0016609兩 2.690893釐
錢	3.7301公分 0.37301公錢	公分	0.006089兩 2.690893分
兩	37.301公分 0.37301公兩	公錢	0.060893兩 2.690893分
斤	373.01公分 3.7301公斤	公兩	2.690893錢
		公斤	26.908937兩 1.675583斤
		公衡	16.755825斤
		公石	167.55825斤
		公鐵	1675.5825斤

二 萬國權度通制與各國權度制比較表

長度	英	美	制	俄	制	日	制
公釐	0.03937英寸			0.03937俄分 0.0335俄大寸			3.33000釐

容量	
公撮(液量)	0.275 英錢 0.336 四英兩 0.276 英升 0.061 立方英寸 0.381 英兩 0.090 英大升 0.175 英升 0.035 立方英尺 1.75 英升 2.199 加倫 2.641 加倫 2.837 加倫 2.641 加倫 3.42 英石
公勺(液量)	0.081 俄勺 0.83 俄勺
公合	0.83 俄勺 0.54 合
公升	0.081 俄斗 0.54 升
公斗	0.81 俄斗 0.19 俄斛 0.27 俄斛 0.95 俄石
公石	0.95 俄石 0.54 石
公乘	9.57 俄石 5.4 石
重量	
公絲 金衡	0.035 俄釐 2.26 毛

公毫	金衡	0.15433英釐	0.23505俄釐	0.26667毛
公釐	金衡	1.54333英釐	2.25048俄釐	2.66667釐
公分	金衡	15.43334英釐 0.31155英兩	23.50481俄釐	2.66667分
公錢	常衡	0.35274英兩	3.34435俄分	2.66667兩
公兩	常衡	3.52740英兩 3.25077英兩	2.93033俄錢	26.66667兩
公斤	常衡	2.20462磅 1.54333英釐 3.56400英釐	2.41933俄磅	0.26667貫 1.66600斤
公衡		23.04600磅	0.62048俄衡	2.66670貫
公石		1.96848英擔	6.10480俄衡	26.66700貫
公鐵		0.96848噸	1.53370俄石 0.25395俄噸	266.67000貫

三 營造尺庫平制與各國權度比較表

附錄 中外各種度量衡比較表

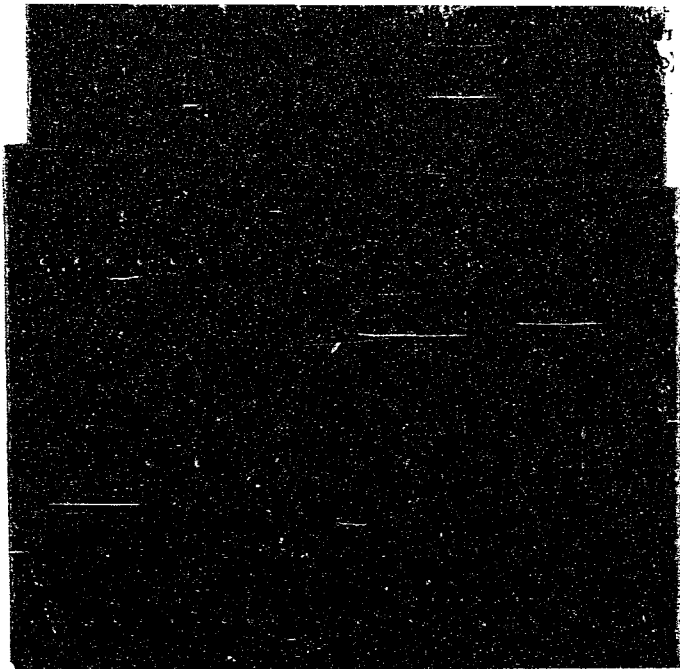
長度	英	美	制	俄	制	日	
毫	0.00126	英寸		0.013596	俄分	1.05000	毛
釐	0.01260	英寸		0.13596	俄分	1.05000	釐
分	0.12596	英寸		0.79910	俄大寸	1.05000	分
寸	1.25964	英寸		7.99100	俄大寸	1.05000	寸
弓步	5.24940	英尺		0.74990	九俄步	0.60000	間
	0.34996	碼		1.49982	俄步	1.70000	間
丈	1.04987	英尺		1.49982	俄步	1.70000	丈
	3.49956	碼		1.49982	俄步	1.70000	丈
引	1.04987	英尺		1.49982	俄步	1.70000	間
	1.59071	鎖		1.49982	俄步	1.70000	間
里	1.04987	英尺		0.53993	俄里	5.20000	町
	0.35792	英里		0.53993	俄里	5.20000	町
面積							
方寸	1.57709	方英寸		0.00350	方俄步	0.03096	合
						0.09760	勺

方尺	一・一〇三六英方尺	〇・〇三四四九方俄步	〇・三〇九七六合 一・一五二四平方尺
方步	二七・五五六〇英方尺	〇・五六二三四方俄步	〇・七七四〇步
方丈	一一〇・三六四二英方尺	二・二四九四三六方俄步	三・〇九七〇步
毫	六・六二三五九英方尺	〇・一三四九六六方俄步	一・八五八五合
釐	七方碼又一三・二三五五英方尺	一・三四九六三方俄步	一・八五八五步
分	七方碼又四・三五八五英方尺	一・三・四九六六方俄步	〇・六二九五二畝
畝	〇・一五八三英畝	一三四・九六六二〇方俄步	〇・六二九五二段
頃	一五・一八七〇英畝	一三四九六・六二六〇〇方俄步	六・一九五二町
方里	〇・二二八〇英方里	〇・二九二五七方俄里	三三・四五〇八町
容量			
勺	〇・〇〇二七四加倫	〇・〇〇三三七俄升	〇・五七四〇勺

合	0.02740加倫	0.031574俄升	0.57410合
升	0.27354加倫	0.31574俄升	0.57410升
斗	2.7354一加倫	3.1574三俄升	0.57410斗
斛	1.36770五加倫	1.57871五俄升	2.8707斗
石	2.73540九加倫	3.1574三俄升	0.57410石
重量			
毫	0.05756英釐	0.08394六俄釐	0.9946九毛
釐	0.57560英釐	0.83945九俄釐	0.9946九釐
分	5.75600英釐	8.394590俄釐	0.9946九分
錢	57.56000英釐	83.945900俄釐	0.9946九兩
兩	575.60000英釐 0.08233磅	0.09100八九俄斤	9.946三兩

斤	一・三三三三磅	一・四五四六俄斤	〇・九九四九斤
---	---------	----------	---------

附錄 中外各種度量衡比較表



Kronchke 俄合	Square Archine 方俄碼
Last 俄大噸	Square Measure 面量
League (l.) 英大里	Square Centimeter (sq. cm) 平方公分
Linear Measure 綫量	Square Chain (Sq. ch.) 方鎖
Liniia 俄分	Square Decameter (Sq. dkm.) 平方公丈
Link (li) 鏈	Square Decimeter (sq. dm) 平方公寸
Liquid Measure 液量	Square Foot 方俄尺; 方英尺
Liter (l) 公升 (立升)	Square Hectometer (sq. hm.) 平方公引
Long Hundred-weight 大擔	Square Inch (sq. in.) 方英寸
Long Ton (l. tn.) 大噸	Square Kilometer (sq. km.) 平方公里
Lot 俄錢	Square Meter (sq. m.) 平方公尺
Mariner's Measure 海量	Square Mile 方英里
Meter (m) 公尺 (杖)	Square Millimeter (sq. mm.) 平方公釐
Mile (mi) 英里	Square Rod or Pole (sq. rd.) 平方英尺
Millier or tonneau 公噸	Square Sagene 方俄步
Milligram (mg) 公絲 (釐)	Square Verst 方俄里
Milliliter (ml) 公撮 (耗)	Square Yard (sq. yd.) 方碼
Millimeter (mm) 公釐 (耗)	Stoff 俄升 (液量)
Minim or Drop (min.) 滴	Stopa 俄大尺
Myriag am (myg) 公衡 (盾)	Surveyor's Area Measure 測繪面量
Ounce (oz) 英兩	Ton (tn.) 噸
Osmina 俄石	Troy Weight 金衡
Pajak 俄斛	Tscharke 俄勺 (液量)
Paper Measure 紙量	Tschetverik 俄斗
Peck (pk) 英斗 (乾量)	Tschetwerka 俄大升
Pennyweight (dwt) 英分 (金衡)	Tschetvert 俄大石
Perch or Stone 杖	Vedro 俄斗 (液量)
Berkovetz 俄石	Verst 俄里
Pint (pt) (o) 英升	Verschok 俄大寸
Pound (lb) 磅	Yard (yd) 碼
Pounce or Inch 俄寸	Zolotnik 俄分
Pud or Pood 俄衡	
Quart (qt) 英大升	
Quarter 英石	
Quintal 公石	
Quire (qr) 刀	
Ream (rm) 令	
Rod or Pole (rd) 英尺	
Sagene 俄步	
Scruple (S. ap.) 英分 (藥衡)	

各國度量衡譯名表

Acre 英畝	(立积)
Anker 俄斛	Cubic Millimeter (c. mm.) 立方公厘(立耗)
Are (a) 公畝	Cubic Yard (cu. yd.) 立方碼
Apothecaries Fluid Measure 藥量	Dessiatine 俄頃
Apothecaries Weight 藥衡	Dola 俄厘
Archine 俄碼	Dozen (dz.) 打
Avoirdupois Weight 常衡	Dram (dr.) 英錢
Barrel (bbl.) 桶	Dry Measure 乾量
Board Foot (bd. ft.) 板尺	Fathom (fthm) 尋
Bochka 俄石	Fluid Dram (fl. dr.) 英藥錢
Bushel (bu.) 畚	Fluid Ounce (fl. oz.) 英藥兩
Cable length 海引	Foot 俄尺; 英尺
Centare (ca) 公厘	Funt 俄斤
Centigram (cg) 公毫(厘)	Furlong 英引
Centiliter (cl) 公勺(厘)	Gallon (gal.) (c) 加倫(加)
Centimeter (cm) 公分(釐)	Garnetz 俄升
Chain (ch.) 鎖	Gill (gi) 英合
Chain Measure 測繪綫量	Grain (gr.) 英釐
Cord (c.) 繩	Gram (g) 公分(克)
Gord foot (c. ft.) 繩尺	Great Gross (Ggro) 大羅
Cubic Centimeter (c. c.) 立方公分(立釐)	Gross (gro) 羅
Cubic Decameter (cu. dkm.) 立方公丈(立料)	Hectare (ha) 公頃(類)
Cubic Decimeter (cu. dm.) 立方公寸(立粉)	Hectogram (hg) 公兩
Cubic Foot (cu. ft.) 立方尺	Hectoliter (hl) 公石(碩)
Cubic Hectometer (cu. hm.) 立方公引(立箱)	Hectometer (hm) 公引(箱)
Cubic Inch (cu. in.) 立方寸	Hogshead (hhd) 大桶
Cubic Measure 體量	Hundred-weight (cwt) 英擔
Cubic Meter (cu. m.) 立方公尺	Inch (in.) 英寸
	Kilogram (Kg) 公斤(鈺)
	Kiloliter (KC) 公乘(罇)
	Kilometer (km) 公里(杆)
	Knot or Nautical Mile 海里

編主五雲王
庫文有萬

種千一集一第

衡量度國中

編捷陳 激光林

路山寶海上
館書印務商 者刷印兼行發

埠各及海上
館書印務商 所行發

版初月四年九十國民華中

究必印翻權作著有書此

The Complete Library

Edited by

Y. W. WONG

MEASURE AND WEIGHT IN CHINA

By

LIN KUANG CHENG and CHEN TSIEH

THE COMMERCIAL PRESS, LTD.

Shanghai, China

1930

All Rights Reserved

039804



7121.6