

張元第著

河北省漁業志

王新銘題



張元第著

水產叢書
第一種

河北省漁業誌

河北省立水產專科學校出版委員會發行

河北省漁業誌目次

引言	一
第一章 舊式漁業	三
第一節 沿海各縣漁業	四
第一 臨榆縣漁業	四
一 流網	六
二 掛子網	七
三 延繩釣	八
四 釣漁業	一〇
第二 撫寧縣漁業	一〇
一 定置網	一〇
二 粘鈎掛子鈎	一一
三 八帶魚鈎具	一二
第三 昌黎縣漁業	一三

一	大網	三三
二	漁戶楊冠三之大網	一七
三	棍網	二六
四	帶魚餌釣(帶魚延繩釣)	二八
五	黏釣漁業	二八
第四	樂亭縣漁業	三一
一	掛網	三一
二	蝦掛網(俗名絲網)	三四
三	滾鈎釣	三五
四	帶魚掛鈎	三五
第五	灤縣漁業	三六
第六	豐潤縣漁業	三八
第七	寧河縣漁業	三八
一	黃花魚網	四一
二	拉網	四二
三	流網	四三

四	晉網	四三
五	港漁業	四四
第八	天津縣漁業	四五
一	打網	四五
二	風網	四八
第九	滄縣漁業	五〇
一	地網	五二
二	各種小網類	五二
第十	鹽山縣漁業	五三
第一節	淡水漁業	五五
一	凍網	五五
二	魚網	五六
三	打絲網	五六
四	箔旋	五七
五	罾網	五八
六	趕網	五八

七	張網	六〇
八	拉網	六〇
九	箭網	六一
十	挾網	六一
十一	蟹鉤	六二
十二	蝦籠	六二
十三	鵜鴣漁法	六三
十四	粘鈎	六三
十五	卡鈎	六四
	第三節 本省水產生物及漁期	六六
	第一 鹹水產物	六七
一	臨榆縣	六七
二	撫寧縣	六八
三	昌黎縣	六八
四	樂亭縣	六八
五	灤縣	六八

六	豐潤縣	六九
七	寧河縣	六九
八	天津縣	六九
九	滄縣鹽山縣	六九
第二	淡水及淡鹹水產物	六九
一	安新任邱雄縣	六九
二	文安大城霸縣	七〇
三	寶坻縣	七〇
四	寧河縣	七〇
五	天津縣	七〇
六	靜海縣	七一
第三	各項統計表	七一
第四	本省漁期經驗談	七八
第二章	漁民生活狀況	八〇
第一節	內地及沿海之漁民	八〇
一	沿淀漁民	八〇

二	沿海漁民	八一
第二節	漁獲物販賣法	八二
一	魚行	八二
二	秤房子	八二
三	冰鮮船	八三
四	倒包船	八三
第三節	買賣魚類之方法及習慣	八四
一	海上交易	八四
二	陸上交易	八五
第三章	本省需要之水產製品	八五
第一節	本省土產之水產製品	八六
一	沿海淀各縣出品	八六
二	魚蝦製造	八七
第二節	各地輸入之製品	八八
一	舶來製品	八八
二	本國製品	九〇

第三節	本省海產貿易之狀況	九二
第四章	本省漁業行政	九五
第一節	沿革	九五
第二節	關於漁稅船捐徵收章程	九九
一	直隸漁稅徵收所章程	九九
二	直隸漁業船捐局章程	一〇二
三	本省現行沿海船捐徵收處章程	一〇四
四	冀魯區海洋漁業管理局管理漁船規則	一〇七
第五章	本省水產教育	一〇九
一	興辦水產教育之緣起	一〇九
二	錄前勸業道孫詳請籌水產講習所文	一一〇
三	本省水產專科學校之概況	一一二
附篇	天津市魚店之調查	一一五
編後語		一二三

附插圖目次

河北省河流湖泊沿海圖

本省沿海漁區景況插圖十八幅

本省漁民使用漁具之一部

天津魚行黎明時售魚過秤之情景

販鮮船抵天津魚行碼頭卸魚上岸時之情形

河北省淡水用雜魚具之一部

河北省沿海水產製品之包裝用具

平 綏

綏

路

北平

豐河

路

灤

河

昌黎

樂亭

甜水港

北戴河

金山嘴

滄河口

石河口

秦皇島

歐格

老龍頭

石河口

秦皇島

金山嘴

滄河口

老米溝

(北方大港)

山 西

平

水

定

河

北

鳳

河

寶坻

無

河

鐵

瓦

河

少

河

灤

河

樂

亭

七里店

薊

州

地

州

北

塘

口

大

沽

口

北

塘

口

大

沽

口

北

塘

口

大

沽

口

北

塘

口

大

沽

口

北

塘

口

大

沽

口

北

塘

口

大

沽

口

北

塘

口

大

沽

口

北

塘

口

大

沽

口

北

塘

口

大

沽

口

北

塘

口

大

沽

口

北

塘

口

大

沽

口

北

塘

口

大

沽

口

北

塘

口

大

沽

口

北

塘

口

大

沽

口

北

塘

口

大

沽

口

北

塘

口

大

沽

口

北

塘

口

大

沽

口

北

塘

口

大

沽

口

北

塘

口

大

沽

口

北

塘

口

大

沽

口

北

塘

口

大

沽

口

北

塘

口

大

沽

口

北

塘

口

大

沽

口

北

塘

口

大

沽

口

北

塘

口

大

沽

口

北

塘

口

大

沽

口

北

塘

口

大

沽

口

北

塘

口

大

沽

口

北

塘

口

大

沽

口

北

塘

口

大

沽

口

北

塘

口

大

沽

口

北

塘

口

大

沽

口

北

塘

口

大

沽

口

北

塘

口

大

沽

口

北

塘

口

大

沽

口

北

塘

口

大

沽

口

北

塘

口

大

沽

口

北

塘

口

大

沽

口

北

塘

口

大

沽

口

北

塘

口

大

沽

口

北

塘

口

大

沽

口

北

塘

口

大

沽

口

北

塘

口

大

沽

口

北

塘

口

大

沽

口

北

塘

口

大

沽

口

北

塘

口

大

沽

口

北

塘

口

大

沽

口

北

塘

口

大

沽

口

北

引 言

我國地大物博，水面極廣，除內地河川湖淀之水產物未計外，每年沿海出產，約有百萬噸，價值一萬萬四千餘元，其於國家經濟上之重要性，為何如耶？我國海岸線延長三千三百餘海里，水深二百米線內之天然漁場，約占四十萬九千八百三十一平方海里。寒暖二流，交錯其中，大小島嶼，星羅棋布，新舊漁業，均能實行，沿海居民，賴以維生者，約三百萬人，漁船總數，僅五六萬隻耳。其未能開發之水面，尙極廣汎，貨財棄地，水產湮沒，可惜孰甚，加之強隣侵漁，海盜橫行，漁員漁法，多已零伍，致使安善守分之漁民，無法謀生挺而走險也。

河北省東濱渤海，自山海關而之老龍頭起，至山東界之老黃河口止，平坦蜿蜒，約一千四百里。沿岸沙泥連綿，魚蝦貝蟹，出產極豐，較佳之港，首推秦皇島，次爲大沽口及北塘口，近日於灤河口西之曹河口，興築大港，不但便於商船之出入，於提倡漁業上，亦受惠實多。內地澤沼，其較著者如白洋淀文安窪（三角淀）七里海，寧晉泊大陸澤等，盛產淡水魚類，行銷全省，利莫大焉。故河北省就河海而論，誠天然之府庫，無量之寶藏，祇以吾人知土地有農礦之利，而不知海澱有魚鹽之富。昔管仲相齊，首興魚鹽，范蠡講水產，三致鉅富，蘇俄近以日人侵漁，迭起嚴重交涉，將來導火線，或即因此而暴發。歐洲大戰後，食糧缺乏，各國均極力設法補充以水產物，日本地狹人稠，素以水產立國，號稱於世界，其獎勵漁業，開拓海面，尤不遺餘力，每年海產三百五十萬噸，價值五萬萬九千萬元。估本國全部生產百分之五，居於產

業中之第三位。

東西各國，重視水產事業，即如上述，故其研究改善，一日千里，不特學術日精，漁獲物數量亦遞增無已。冀省在清未葉，開辦漁業公司，以利漁戶漁商，設立漁船捐局，用所收捐款，編練砲艦，巡弋海面，以保護漁船捕撈，更創設水產學校，培養技術人材，以改進水產事業。降及今日，碩果僅存者，水產一校耳。加之民元以來，沿海漁村，兵連禍結，富有漁戶，轉徙他方，另謀生路，貧困漁戶，顛沛流離，伺機出海，官府不加保護，專恃苛徵摧殘。以故漁戶生計日蹙，無力捕撈，天然富源，坐而喪失，與言及此，良堪浩歎！試一查吾國海關貿易冊，每年由外洋輸入吾國水產品，年約四千餘萬元。金錢外溢，漏卮甚。元第有鑒於斯，爰編此志，遠自清代，近及今日，舉凡河北省水產事業上之行政設施，出產之銷路，舊式之漁具，及簡單製造等項，悉分別納之於冊中，以供研究斯業者之參攷。將來吾冀水產事業發展，民生充裕，海權鞏固，豈獨沿海漁戶之幸，抑亦國家之福也，惟是文倉狹窄，調查容或未詳，先登諸水產學報，俟異日編集完善再行增訂。尙希

海內賢達，時加糾正指導，元第不禁馨香膜拜焉。

張元第識

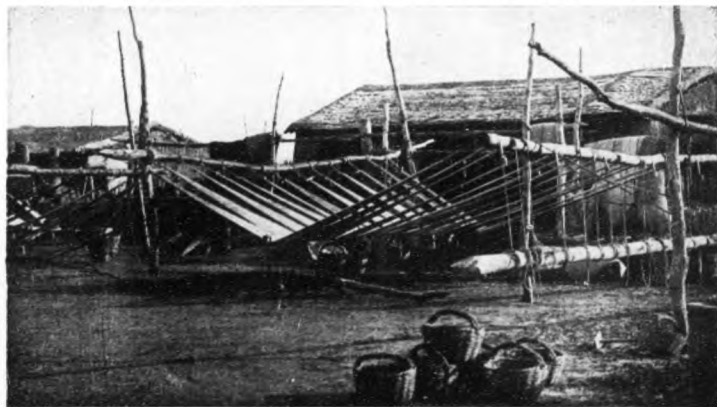
中華民國二十三年十月十日

塘沽北子堡製造蝦油蝦醬之情形



子堡漁村景象

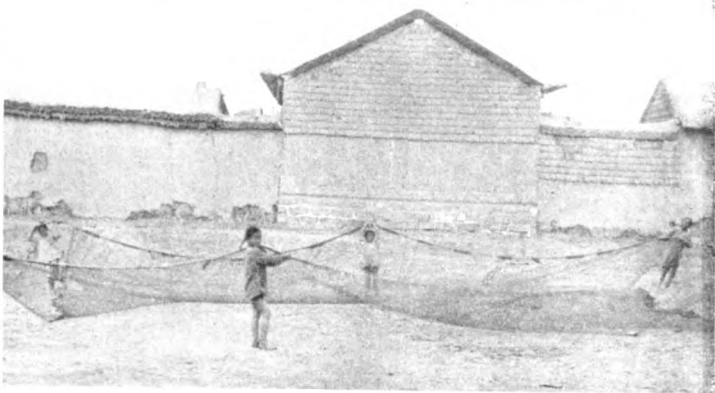
大沽口南離胸河煮糊曬制情形



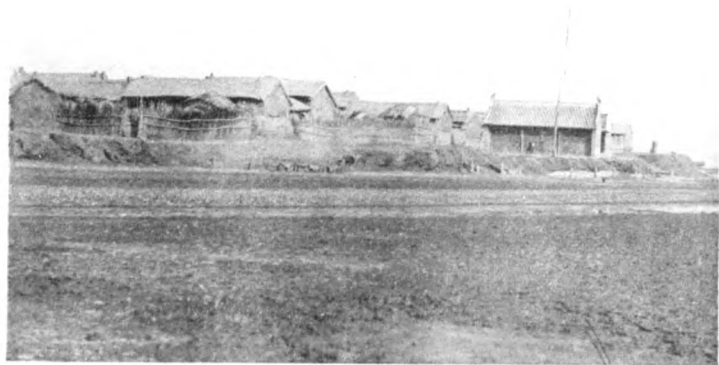
臨榆縣海岸漁船返港運搬情形



北塘一帶漁民所用之掛網



大沽口附近之漁村

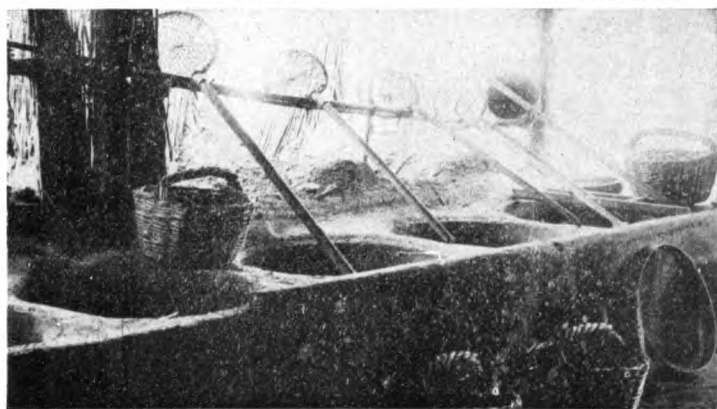


塘沽一帶以豬血料染綢情形



沿海漁民所建之瞭望台及燈標

煮蝦蟹所用之銅灶器具



興胸河一帶所用之搶網



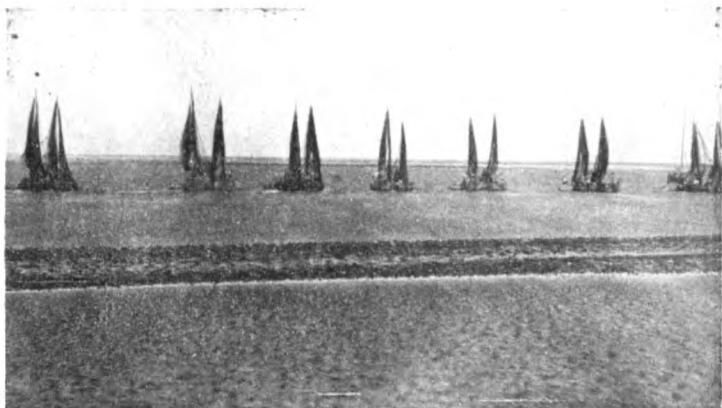
沿海口各處所用之張網



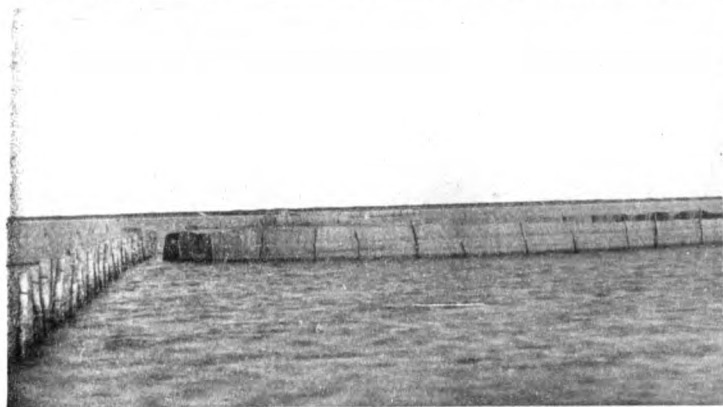
歸港後之搶網漁船泊岸情形



北塘南營河之對網船



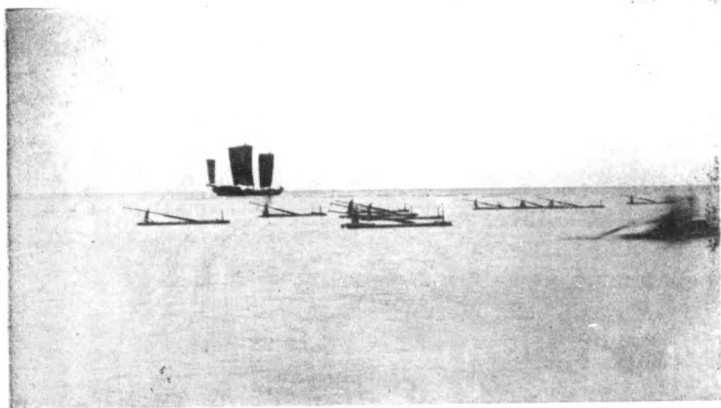
豐潤縣港內淺水所用魚箔



沿海漁民所用之閘旋船



青河縣碼頭沽之排子



沿海之毛蝦裝運船



大柳漁業邊人拉網之情形



河北省漁業誌

第一章 舊式漁業

河北省東臨渤海，南界豫魯，地勢平坦，川澤縱橫，海有魚鹽之利，陸多農礦之區，交通便利，商業繁盛，華北興衰，胥賴是焉。然數十年來，迭遭兵匪戰爭諸災，人民塗炭，貧困至甚。尤以沿海邊陲各地，盜賊猖獗，永無寧日。漁戶破產，民不聊生，彈鄰逼迫，隨地侵漁。政府既不開闢，人民只得聽諸天命，於是生產日落，流為盜賊，一任其自生自滅。官府復對於漁戶，增捐增稅，剝削備至。如沿海船舶征收處之征收船捐，航政局之征收漁船丈量費，檢查費，註冊費，漁業管理局之征收牌照捐，海防捐揮部之征收臨時出巡費等項雜稅，不勝枚舉。政治愈劣，漁民担負愈重，生活愈艱，漁業愈衰，盜匪愈衆，緝捕愈難，因果循環，不就軌道，危險之狀，有如燎原。自九一八後，東北四省，既非我有，收復失地，幾時實現。以故河北一省，在國防上，漁權上，均形成險要區域，急起直追，尙虞落後，况依然肝腦，不事振作，深恐大好河山，天然美利，任人宰割矣。

河北省沿海十縣，沿淀十三縣。沿海之縣計臨榆，撫寧，昌黎，樂亭，灤，豐潤，寧河，天津，沈，灤山。北自臨榆，南迄昌黎，底質概爲砂礫。由昌黎而南，多爲粘土。天津以南爲砂土質。灤之縣，計

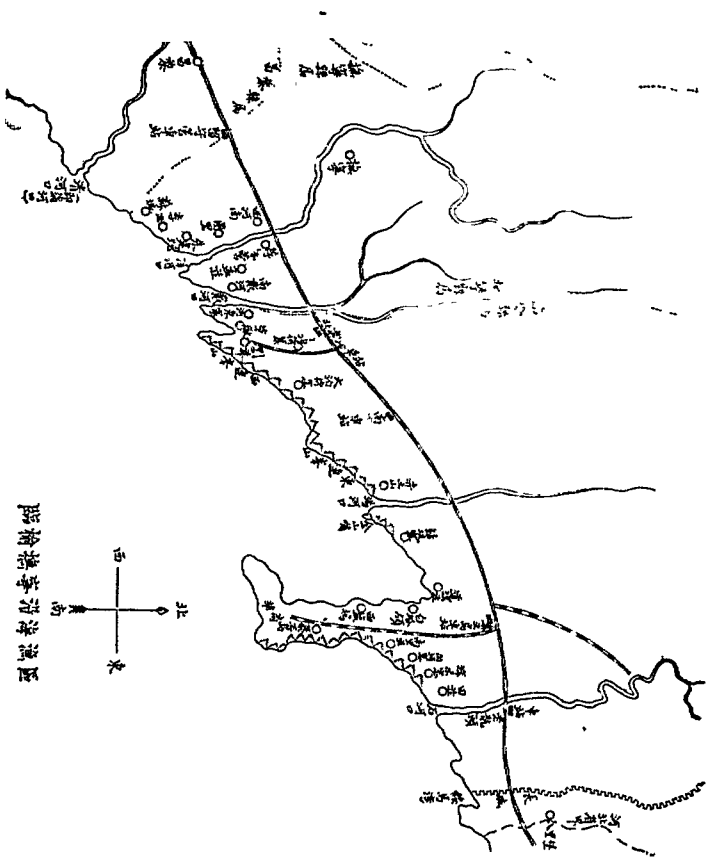


文安，大城，薊，安新，高陽，任邱，雄，靜海，寶坻，寧河，天津，任，寶晉。各縣漁具，漁法，雖因地而殊，大致尚無特異。漁船為木製小艇，名辭複雜，如天津海河一帶之穿游子。大沽附近之馬槽子，簸籬船。天津獨流勝芳專至沿海一帶販運冰鮮之獨流扁又名冰鮮船。寧河豐潤一帶之閩艇。沿海岸之分帆船，鈎船，蠟網船，流網船，風網船，大網船，家穡船，排子，等均屬漁船一種也。所用漁具，不外大網，掛網，刺網，流網，扯網，風網，地網，拉網，槍網，撒網，鈎網，步網，張網，起落網，打網，掛鈎，空鈎，延繩鈎，及各項雜漁具。沿海漁具，有箔旋，草箔，打絲網，拉網，搬罾，卡鈎，趕網，鞦韆，蝦罾，蟹鈎，蟹罾（拉網）張網，旋網，粘鈎，打凍網，鼠罾等，均係淺水漁具也。查沿海各縣漁戶，每當漁期，輒乘木船航海離岸，遠者不過五六十里，近者二三十里而已，鮮有從事遠洋捕撈者。惟獨流扁船，販運冰鮮，往來冀魯海岸，冒風濤遠出，經營魚鮮，勇氣能力，均堪欣佩。其他漁船漁戶則故步自封。身恃天時，漁況不豐。自嘆命乖，收入稍裕，恣意揮霍，絕無儲蓄思想，改進能力。是以沿海漁民，往往流為盜賊，反為漁害者，胥由於此也。

第一節 沿海漁業

第一 臨榆縣漁業

臨榆縣東北接遼寧綏中縣，西南界撫寧，東面臨渤海。本縣沿岸多砂礫，潮流急湍，海水碧清。東北與西方半面，皆無險風處。海深距岸一里半處，深四五尋（每尋六尺），距岸近處，水深二尋，又有淺灘。漁村有田莊，溝渠，向河築，南里莊，秦王島，東鹽場，西鹽場，白塔嶺，道溝莊，歸堤寨，赤土山，



許昌河

小泊河寨，大泊河寨，劉莊。草廠，河東寨，王胡莊等處，經營漁業之網戶釣戶，約二百餘家，其著名者爲王孫山，楊廣德，楊文才，楊迎舉，楊炳城，劉德開，劉得國，王起安諸人。以前漁業徵收所屬第九區，爲商民劉玉科承辦。該縣所用漁法漁具，規模較小。

一 流網

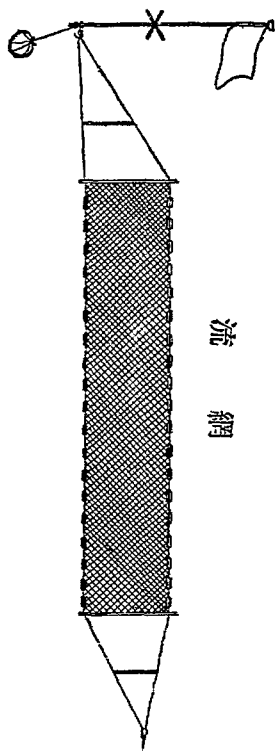
甲 構造

網形長草狀，以麻絲五十根，左捻，網目四寸二分，蛙股織，每領長二十尋，寬三尋三尺餘。

浮子 樞木製，長方形，長八寸五分，寬二寸一分，厚一寸八分，每領附三十五六個。

沈子 石塊構元形，每個重約三兩許，每領其附四十餘個。

浮子網 青麻二根右捻，直徑五分許，長同網等，用二條。



沈子網 青麻二根右撻，直徑五分許，長同網等，用二條。

曳網 青麻三根右撻，直徑五六分，長隨海深規定之，用一條。

染網法 網一領，用柂皮五斤粉碎後加入淡水，投網煮之，半日後停火，取出曬乾，年染一次。
保存法 漁期過後，曬乾，以繩繫於屋內，堪用二年。

乙 使用法

船一隻長三丈，寬一丈二尺。當夏歷穀雨節及芒種節之間，出船載網七十領，漁夫人數，凡捕偏口魚者九人，捕燕魚者七八，至適當漁場，日落時測定魚類通路，遮斷其方向下網，網之一端繫錨投水中，上置浮標，落畢，至他端以曳繩連結船上，待日出揚網歸岸。該縣使用此網，以劉莊大泊河寨爲著，餘玉胡莊，河東寨，古城等，亦間用之，依地方不同，網具構造稍差，然其規模無特異。
漁場在老處石，貓家灣，乾石等所。

二 掛子網(刺網)

甲 構造

網形長帶狀，棉線四股右撻，網目六寸六分，蛙股織，每領網長六丈，寬二丈，一漁戶共用百八十領，分十五排，每排連結十二領，規模稍大者長十三丈寬九丈。

浮子 樑木製，長七寸五分，寬厚各一寸八分，每領共附十五六個。

沈子 石塊每個重四兩許，每領共附二十五個。

浮子網 青麻二股右捻，直徑五分，長與網同用二條。

沈子網 青麻二股右捻，直徑五分許，長與網同，用二條。

浮標 長竿上揭布旗下繫青麻繩，長七丈，每排兩端各附一個。

鐵 鐵錘重十斤餘，每排兩端各附一個。

染網 以蘇子油染一次，約用二年後，再染之。

乙 使用法

用船一隻，柳木製，長一丈八尺，深二尺七寸，寬八尺。乘漁夫四人，於澍雨至小滿之間，每午後載網十五排，出船離海岸十五里，水深約七丈五尺之處，開始落網，至落畢一排後，間隔六十丈，再落一排，如是落完，覷定標示歸岸，待翌晨黎明，出船揚起檢捕羅網之魚，運歸漁村，售諸商人，漁獲物以偏口魚爲主，雜魚亦捕之。

丙 經營

船值七八十元，每年船稅六元，修理費五元。網每領二元，堪用十年，每年需修理費二十餘元。漁夫傭金，每季多者十五元，少者八九元。每年漁獲金八十元多者僅達二百元。

該縣以草廠，王胡莊，陸莊，古城，河東寨等處，多用此網，各地所捕魚類不同，於是漁網構造，亦稍異。

三 延繩釣

以延繩釣捕骨董魚，白米子，銅羅魚，鯿魚，偏口魚等為目的，有浮延繩釣及底延繩釣二種，構造略同，僅分沈子多少而已。

甲 漁具

幹繩 棉線六股，分作三股，合為右撚，長約一百八九十丈，用一條。

枝繩 細麻線十二股，左撚，長五尺一二寸，共百八十，至百九十根。

浮子 桐木製，長三寸，寬厚各二寸，每鈔二十五個，每隔鈔八個，附一浮子。

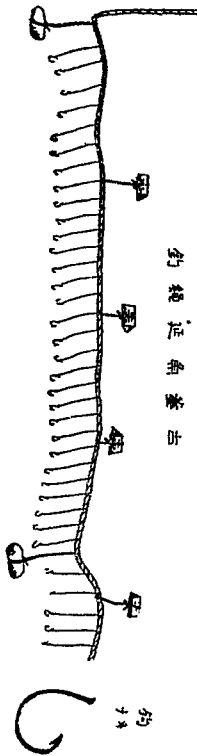
沈子 石塊，每個六兩，隔三十鈔，附沈子一個。

鈎 鐵製鍍錫，購自大連，千個價二三元，本地間有自製者，然不如大連之廉，土人樂用之。

浮標 木周一尺長約三尺，上附小旗，下結五尋餘長浮標繩，每鈔兩端各附一個。

錨 鐵錨重六斤，每鈔兩端各附一個。

餌料 小八帶魚及蝦。



染料 幹種以桐油染之，每鉢需油一斤，枝繩以拷皮染之。

乙 使用法

船一隻，柳木造，長一丈八尺，寬六尺，深二尺四寸。每一組漁夫四人，每早當出船時，留一人看屋，他三人乘船出帆，載釣具七八鉢，至離海岸十餘里，擇定漁場，接連釣具數鉢，以備應用 視天氣之良否，投鉢數有多少，橫斷潮流，操作至晚四時歸岸。

四 釣漁業

釣船漁業，爲臨榆海岸主要漁業之一，全體漁民，經營此業者，達八十餘戶。東自石河口起，西至金山嘴一帶，無地無之，有釣船，滾釣船二種，二者之中，以釣船爲最多。釣船中之規模大成績著者，以釣大口魚帶魚爲主要目的，滾釣船多捕雜魚，規模較小，至二者構造法尙未調查，容後續述。

本縣除上述漁業外，尙有地曳網一種，即俗稱大網，其構造與昌黎圍林鏡者略同，在第三內詳述之。

第二 撫寧縣漁業

撫寧縣東北接臨榆，西界昌黎，南臨渤海。底質細砂，自蒲河口有一帶沙山，高三十尺。蜿蜒向東北八里，有洋河口，距河口四五里處，深四五尋。漁村爲府戴河，洋河口，西河南，西蘇城等地，經營漁業者較少，僅百餘戶耳。無大規模之漁業 以產蝦爲最著名，俗稱洋河米，以前漁稅徵收所，屬第九區，由二人承包。自洋河口東至戴河口，爲漁戶李壽岩承辦。洋河口西至蒲河口止，爲漁戶周春野承辦。漁市在西河南，當春季豐漁之際，魚販聚集，夏季較少。該縣漁權屬於府戴河國民小學校，蓋該校經費，專賴魚

稅維持，經營漁業者，為學校納租，年繳款若干，方有捕魚權利，昔時行之有素，今則未必若是。西部之海面，有屬私產者，但亦無正式備案手續，自實業部頒發漁業法規後，應由省政府訓令縣政府，責成遊辦，以維法令，以裕收入為宜。但貧苦漁戶，絕難服從，倘事在必行，不免掀起風波，將來俟漁業振興，因勢利導，或易軌道，當此農村破產，漁戶窮困時代，大可不必要重苦吾民也。

本縣漁業，有粘鈎，掛子鈎，流網，掛子網，大網（地曳網）等漁具，流網掛子網與臨榆縣者同。大網構造，與昌黎縣團林鎮者同。

一 定置網

該縣捕蝦，多用定置網，網目甚細，長十五丈至二十丈，最後部網形為袋，以木杓插置淺海中。每年清明節下網，每日一潮，潮來時乘舟用兜子網抄取小蝦，每次可獲百餘籃，每籃五六十斤，至夏至節，即行拔杓，否則附着船蝕虫，網及木杓均易腐朽，且至夏後，蝦來亦少，得不償失也。

二 粘鈎掛子鈎

粘鈎掛子鈎者，即空鈎延繩鈎，成本極廉，效力甚佳，漁民樂用之，專捕骨鯊魚，銅羅魚，白米子，蠟子魚，偏口魚，洋魚及其他雜魚。

幹種 麻絲二根右然，直徑一分五厘，長六百尺。

粘 鈎 (實 大)



枝繩 麻条三根右撚，長五寸，一端結幹繩，他端附鈎，於幹繩上每間隔三寸，附一枝繩。

浮子 桐木製，長二寸五分，寬二寸，厚一寸三分，每一條幹繩共附三十八個。

鈎 鐵絲製，大小形狀如圖，一鉢有鈎三十七八個。

沈子 小石塊每個重二三兩，每一幹繩附二十餘個。

以上諸項，製成爲一鉢，於各鉢兩端，繫重石約一斤，上附浮標，船長二丈五尺，一隻載十數鉢，每早二三人，乘舟至適當漁場，落繩釣魚至晚歸岸，每日所獲，多者百斤。

三 八帶魚釣具

麻繩二根右撚，直徑五分許，長六七尋，每間隔一尺四寸，穿附大紅螺殼一個（又名香螺），利用八帶魚鑽孔之習慣，效力甚著，每當日沒時，一漁夫乘一小船，帶繩數十條，至離海岸二十里許，落於出魚較盛之區，遂揚帆回陸，翌晨再去揚之，此種漁具，俗名菠螺釣。此外該縣所用帶魚釣甚夥，然漁具之構造

八 帶 魚 釣 具



，與昌黎縣所用者相同。

第三 昌黎縣漁業

昌黎縣北界撫寧，南接樂亭，東臨渤海，海底沙質，深度三四尋至十一二尋，波浪平靜。漁村有圍林鎮，漕河莊，王莊，甜水溝，赤洋口，蒲河口，溟窩子等處，漁戶凡二百餘戶。以楊冠三，李玉，王樹才，李連保，蕭耀亭諸人，稱爲大漁戶。漁場均歸漁戶所有，乃自昔有先佔權者，其強有力者猶可擴張勢力。如圍林鎮雖有三十餘戶，而漁場權盡操於楊冠三，胡老林，李耀遠，郭煥章，穆月庭，郭玉昆等大網戶之手，均於春季行漁。其餘諸漁戶，皆於秋季大網戶休漁時，假其漁場以捕魚蝦。以前漁稅徵收所，屬於第八區。

一 大網

大網卽地曳網之一種，網形長帶狀，網無囊，以棉線爲材料。全網分數部，各部皆有俗名，棉線組細，網目大小，皆有不同，大致全網分三大部。

甲 構造

大網（全網之中央部稱）棉線十股右撚，直徑一分，本目織。網目一寸，每領長二丈五尺，寬五百網目，以十領相連爲大網。

大礮子網（大網左右相結之網稱）棉線六股右撚，直徑八厘，本目織，網目一寸一分五厘，每領長二丈二尺，寬五百網目，共十二領，左右各分六領，結於大網上。

卦子網(大碼子網以下相結之網帮) 棉線五股，右捻，直徑六厘，本目織，網目一寸八分五厘，每領長二丈二尺，寬五百網目，共二領，分結於大碼子網之端。

浮子 桐木製，長八寸三分，寬二寸，厚一寸五分，以浮子網二條相夾之，結法大網部與大碼子網部，每領共附十一個，卦子網部，每領共附十二個。

沈子 石製橢圓形，以沈子網二條相夾之，結法大網每領共附八十五個，共重十六斤，大碼子網部每領共附六十五個，共重十二斤，卦子網部，每領共附四十五個，每個重八錢五分。

浮子網 青麻三股右捻，直徑五分，長較網稍短，用二條。

沈子網 同浮子網，惟直徑約六分，用二條。

木棍 橫附於卦子網端，直徑一寸許，長三尺，並用以繫曳網。

曳網 青麻三股右捻，直徑二寸許，長二十五尋，共二條，又有用長四十尋者。

乙 染網法

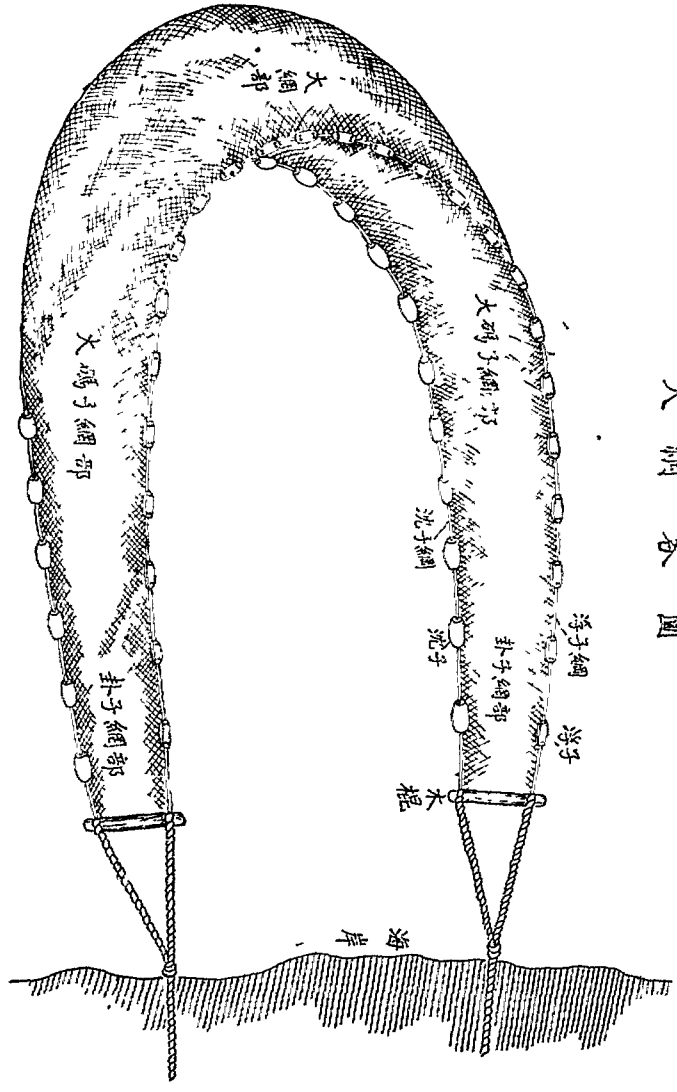
將蘇子油煎成適度，以全網分段放入油內，煮染二三小時，取出日乾之。每領需油九斤，再用豬血煮二次，乾後鍋燻之即成。

丙 使用法

船爲松木製，長四丈三尺，中部寬一丈三尺，後寬六尺，前寬二尺。當漁期時，每日依漁夫之經驗，檢視潮流風勢及水色等良否而落網。一船乘漁夫三十二人，分二組，交換搖棹，一棹二人搖之，共八把。

大網畧圖

一六



由岸向外航出落網及網，繞行半元形，仍回岸上，漁夫上陸休息，海上留守漁夫一二人乘小船在網之中央部看守，約歷四小時餘，漁戶主人發命揚網，岸上漁夫九十餘人，左右分配，協力捲網揚網，拉至岸上，檢出漁獲物，分售於魚行再投網如前操作。

二 濱戶楊冠三之大網

甲 構造

一 本網

A. 大網 或稱大梢子網，棉絲九股捻合，二十節，六百掛，每長二丈五尺爲一領共九領。

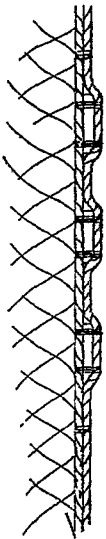
B. 大褰扛 棉絲五至七股捻合，十八節六百掛，兩翼（俗名兩梢）各爲一欠，每欠八領，漸至兩端者漸低，但近魚捕之一領長二丈二尺五寸。

C. 梢子網 棉絲四股捻合，十二節五百掛，兩翼各十三欠，亦漸至兩端而漸低，近大褰扛之一欠，稱二褰扛，至末端之一欠，稱把頭網，因修理或染網之必要，每欠間有缺一領者，以便更換之用。

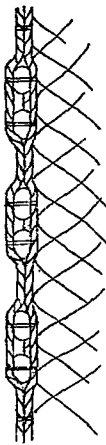
D. 底部緣網 俗稱鋪水，繩線製，網目較身網頗大，掛數不定，依身網之長短而不同，用以防身網之損傷，祇附於魚捕部及大褰扛之下緣，梢子網無之。

二 慢後網（斗網）

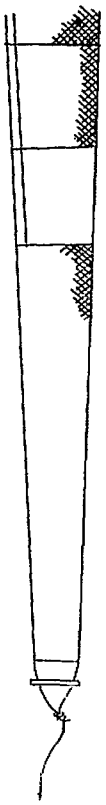
A. 屏杜 卽魚捕，棉絲三股捻合，網目極細，僅容箸，掛數不定，寬一丈二尺，隨時隨地略有差異，下緣附緣網，緣網繩線製，目較本網稍子網者稍大，長與身網同，掛數不定，寬一尺內外，此網僅有屏



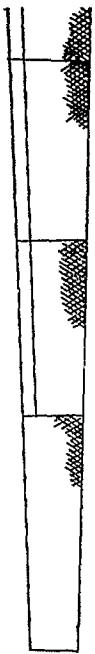
網 學 網 之 樣 法



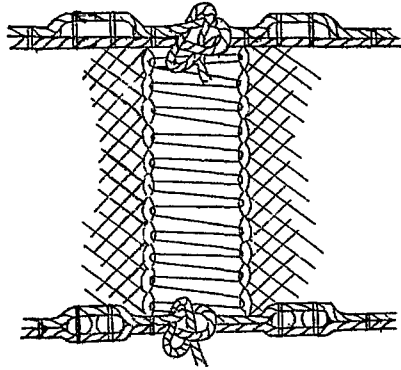
本 網 一 部



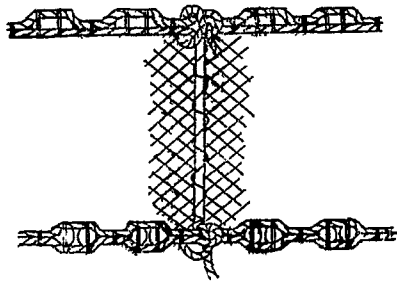
慢 網 一 部



欠與欠之接合法



領與領之接合法



杜一欠，每欠六領，與本網者不同。

B. 槽子網 棉絲三股線，目稍大，排數不定，其兩端之二領，爲七八尺，每翼各二欠（空前），惟末端之一次，無緣網，其近岸杜一欠之緣網，與岸杜者同。

以上各領網之結合，先將浮子網與浮子網相結，沈子網與沈子網相結。然後用一條較粗之細網，縫合連接二網地之各一緣，但欠與欠之結合，必與其相結合之兩緣，各附二條並列之網，以增強力，用他一網之中部，並而繫於一緣網之中部，將網地與網地用縫合法，向兩端而縫合之，其本網與緣網，均係縱目，

用編合法縱縫之，其與浮沈子網之連合，即將在上或下方之一網，（此網之浮沈子網均係二本並列）穿於上或下緣之一列網目中，再用繩線固着之。

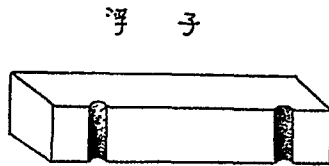
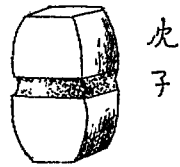
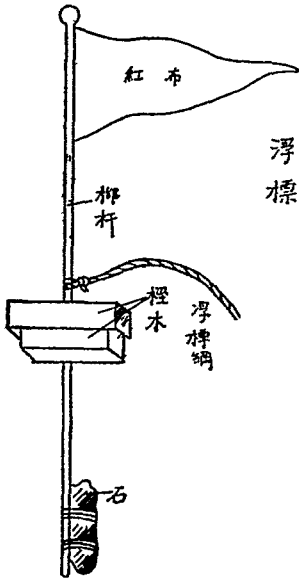
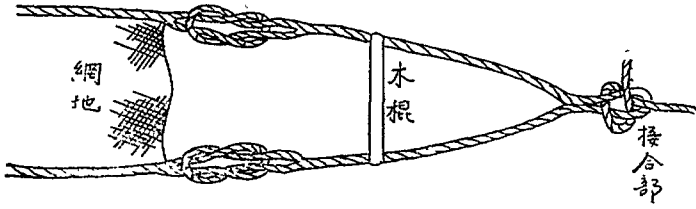
三 染網

此網每年只用二季，每季須染二次。當春季可將網置鍋中水煮之，經二三十分鐘後，撈出投入豬血缸中，以木棍攪拌，經相當時間後，撈出曬乾，即可使用。於陰歷五月中旬，漁期將畢，再照前法煮染一次，解去全部浮沈子，以淡水洗滌網地置砂灘上曬乾之，疊存於通風向陽之倉庫中，覆以草席，留備下季之用。

四 附屬品

- A. 浮子 俗名浮鈴，樑木製，長一尺，寬二寸，附於斗網者厚寸許，重不定，共十一枚，附於大裹扛者，厚不及前，重亦不定，數目全。附於兩翼者，（稍子網）厚不及寸，重亦不定，共十二枚。
- B. 沈子 俗名脚子，石製，長二寸，寬一寸，厚八分，每個重約二兩上下。斗網每領，約七十餘，大裹扛每領約附五六十個許，兩翼每領約附三十二乃至四十二個者不同。
- C. 浮標 俗名大標子，以兩塊大小不同之方形木材相重疊，中部貫一竹竿，竿之上端，附紅色角旗，下端繫一重石，以重標網，結於必要部分之浮子網上。全網共備三個，即魚捕一，兩翼端各一，用以表示網地之所在，及改正網之局勢，與在右出入之方向。
- D. 曳網 俗名大繩，青麻製，徑一寸，三股捻合，一面共用三十六根，至三十八根，每根長百九十尺，

或網与網地結合筒



至二百尺。

E. 浮子網 良麻製，徑四分，三子撚。用二本，以夾浮子，其長短依網地而不同。

F. 沉子網 良麻製，徑四分，三子撚。用二本夾沈子，長短依網地而異。

G. 目通網 全上徑三分，每領俱一本，其長依網地之寬而異。

乙 船及水手

使用大網者備網船及掛樑船二種，掛樑船俗名照斗船。

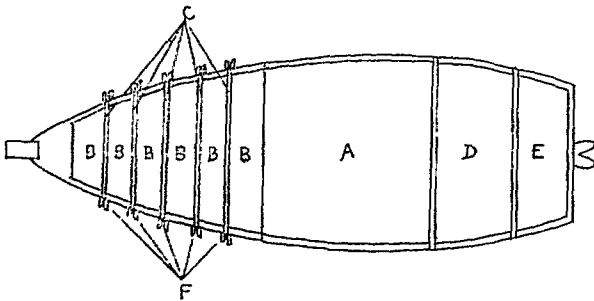
網船為最大之船，長四丈，中寬為一丈二尺，深四尺，松木製，其分配之位置如圖。

(A)置網位置，(B)漕手位置，(C)漕手坐位，(D)投網者位置，(E)舵手及梢公位置，(F)搖樑位置。

以上八員，計大梢工一人，舵手一人(如無舵手時，以梢公代之)投網者四人，漕手二十八至三十六人。

網船長約二丈餘，寬六七尺，樑木製，其裝置及形狀，與前者大同小異，惟人員較少。至掛樑船則更小，裝置較簡單。

置 位 之 各 部 船 網



丙 使用法

漁船二艘，網船載全網及一邊之網，網船載一邊之網，出發時由二梢公率漁夫二三十人，登網船，依大船公（漁撈長）所定之方向進行，隨時放網，至適宜地點，網亦放盡。網船出發，橫斷潮流，進行約八九里許，與網船相遇，將網船之網，投於網船上，兩網結相畢，網船歸陸，網船轉向潮流上方，進行投網，須成直線，將網帶投於海中時，然後轉向陸方進行投網，抵陸後將網付予陸上之漁夫，分左右兩翼引曳之，依船公命令而有緩急，至見大戽子（囊網）近陸，漁夫則羣到海邊，有曳網之中央部使成囊形者，有將網之浮子提高，以防魚羣逸出者，有足踏網之沈子部，以防網底魚羣逃逸者，至全網曳至陸地而後止。

有時於囊網近陸時，以極密小網，投於前網之後方，包圍由前網逃逸之魚類，使不脫漏，徐徐仍曳至陸地而後止。

有時將斗船開至網之中央部，曳大戽子網，以防網纏絡於海底沙泥之中（依海底而不同），或警告其他漁船，勿通過己網，每日出網二次，早網於夜間十二時投網，至翌晨八點起網，起網後繼投第二網，至下午三時起網。

丁 經營法

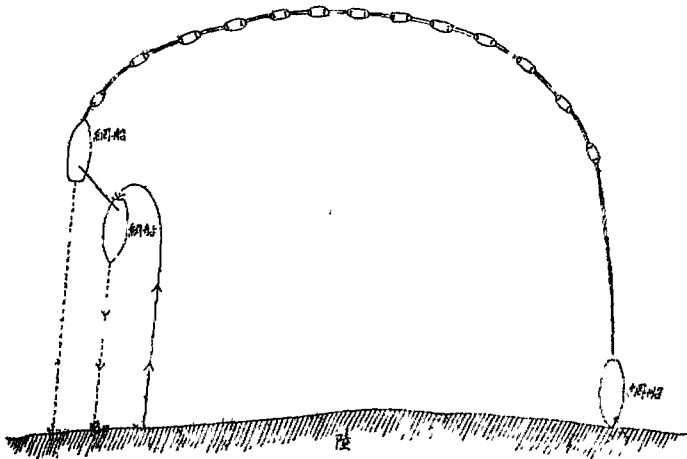
A. 販賣漁獲物 捕獲魚類後，魚商携筐，壘集岸上，購買鮮魚。售時分貴賤二等魚類，凡下等魚類，隨意選擇，上等魚類則按人數之多寡而分配之，以免商人互爭。小魚販之銷路多在近村，此等小商，概為漁業主之鄰黨親舊，以多年主顧之情面相關，無大變更。

B. 組織 東家二人，掌櫃一人，船公三人，（分大二三等船公）司賬一人，網船之前後各一人，專司投錨操航之職，前者稱老船公，網船上者專司投網，後者可航海職務。

網船有樑十把（左右各五把），左右之第一把由一人操之，第二三四五把各有一人操之，名曰打樑者。網船之樑，左右各二把，第一把由一人操之，第二把二人操之，當籠網近陸時，須有漁夫下水舉浮子方，或踏沈子方，或整網形，以防魚籠逃脫。使其人數有十五至二十四名，依風浪之緩急而不一，此種漁夫，名曰下腳者。曳網時網繩常常觸地，多費時間勞力，須有漁夫以肩抗網，共八人，左右各四人，名曰抗網者，漁夫長五六名，監察工作之勤惰。

網船中，有大船公指揮一切，投網時親自操航，立於船首，管理投錨操航各事，以上打樑者共三

大 網 使 用



十人，以備分班交替。

網船有二艙公一人，指揮全船，將網投畢，返陸領導工作，舵手一人，打樁者十七人，亦爲分班交替。

拉釣者（漁夫）約百餘名，其中有舵手，打樁者，投網者。至曳網時，皆輔助曳網，並有三艙公及數十名僱人者（拉釣者呼之曰頭）指揮監督陸上諸事。陸上密舖中，厨夫及雜役數名管理炊飯及雜務。

C. 資本及工資 經營時資本至少一二萬元，網船每隻約三百五十元，網船每隻約二百三十元。網地每領二元二角至二元五角。掛樁船每隻二百三十元。慢後網每領二元。浮子每個五分，沈子每個二分。司賬人工資三四十元，舖內掌櫃工資三四十元，舖外掌櫃二三十元，大艙公二百至二百五十元，二艙公一百至一百五十元，三艙公五十至八十元。漁夫每名有四元，八元，十元，十五元，二十元不等。以上各工資，除漁夫外均按年計算，漁夫則按季計算。

D. 漁場漁期 漁場至圍林鎮海面十里左右，海底爲平坦泥沙，易於拉網。漁期分二季，春期自陰歷三月上旬至六月下旬，秋期自陰歷七月下旬至九月上旬，漁獲物爲黃花魚，帶魚，鱈，對蝦，海蟹等，以帶魚最占多數，其他雜魚，亦收穫不少。

戊 漁夫僱用

各網舖有僱人者三四人，內有總頭一人，僱人者多兼任數家僱用漁夫之責任。僱用時期，依漁期分爲二季，春季漁期，概由穀雨起，故在前一年臘月間即着手招募。秋季漁期，概由立秋起，故在春期漁期終

事後，即着手預備。僱人者受漁業主之依託，攜帶若干預定金（俗名押頭錢），分到留守營秦皇島，唐山等地，及昌黎附近村落中，僱用拉網漁夫。以廟會及有婚喪之處為最宜，尋向無業民衆及市井乞丐，與之面商職務及勞金，完備保後先交少許預定金，俟人數足額，返舖報命，屆漁期則齊來該網舖，聽候使用，此等漁夫，多為年年一定之熟手，故尋訪較易，間亦有來尋僱人者之人。但海濱愚民，刁頑不馴，時有潛逃諱變，及反抗運動者，故僱人者，皆威嚴待遇之。時帶利器以嚇之，如發生以上諸事，則加以嚴酷處罰（如拷打及以繩穿耳等）。至船上之漁夫，則與曳網者不同，多為有家業之貧民，勞金較多，待遇亦較優，漁夫所住之窩舖，秩序紊亂，空氣污穢，食高糧米，佐以鹽茶（或無之），間因發生時疫，恐漁夫多病，有礙作業及收益者，則給食素菜白粥。每日夜半，由頭目喚起漁夫操作，寒暑風雨，置不過問，稍有怠惰，或誤事，則橫加拷打，或唾罵不休。凡被打死或病死者棄之砂山中，間或因病，遣之返里，不給勞金，或與以少許。總之待遇不良，有如禽獸，為不可掩之事實也。

三 棍網

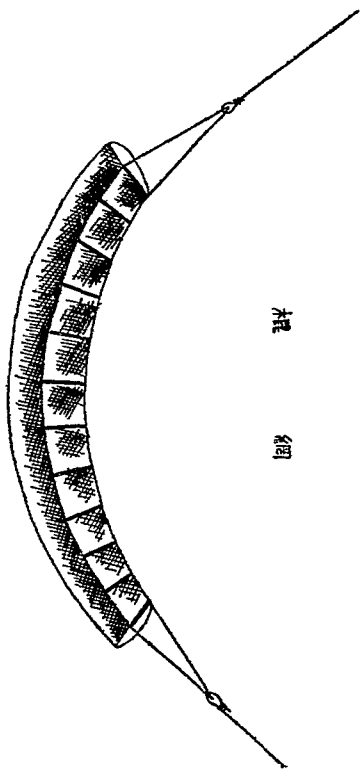
甲 網地構造

棍網又名小鯨魚網，網形長帶狀，絲線本目織，網目三分，全網長八十尺至九十尺，寬約五尺。

緣網 棉線三股右捻，網目五分，長與網地同，寬五目。

浮子網 棉線三根右捻，網之直徑二分，長較網地稍短，沈子網同。

棍 柳枝棍，長一尺二寸，一端結浮子綱部，他端結沈子綱部，共用二十乃至三十四根。網之兩端，以柳



棍網

枝彎成圓形，下夾半磚，以三條細索繫於圓柳枝上，每條長約二尺五寸許，接聯曳網之用。

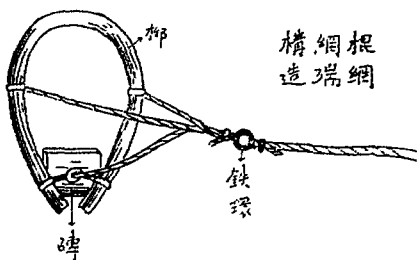
曳網 青麻製三根右捻，直徑五分，長三十六尺，具二條。

染網 用蘇油熬煮如桐油，施染一次。全網價約十餘元。

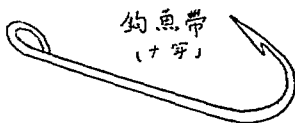
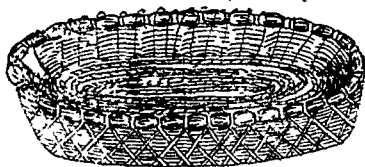
乙 使用法

小船一隻乘三人，夜間於河口或灣內，落網海中，由二人分兩岸曳之，約一小時揚網，漁獲物為鯪魚及雜魚類。

棍網
網端
構造



帶魚鉤器



四 帶魚鉤(帶魚延繩釣)

幹繩 棉線二十一股，分撚二大股，右撚長二丈。

枝繩 苧麻二根右撚，長七尺，幹繩一條，其附枝繩百八十或二百根。

沈子 粗石，每個重二斤半，每隔枝繩十六條附一個。

浮子 桐木製，長三寸，厚二寸寬，二寸餘，每隔枝繩八條附一個。

鉤 長一寸二分，上端繫五寸許長之銅線，再結枝繩。

餌料 小梭魚。

容器 柳枝編，直徑二尺二寸，深五寸，周邊附草。以便掛鉤。

浮標 柳枝長四五尺，上附小旗，每鉢(上述各項組成之稱)附一個。

個。

使用法，小船一隻，乘漁夫二三人，載六七鉢，日將出時出帆至適

宜漁場，落下鉤繩，約經二小時揚上，至正午歸岸。

釣繩之延繩其構造無異上述，惟鉤之上端，不附銅線。

五 黏鉤漁業

此種沿岸漁業，資本較小，而獲利頗厚，能獲下層魚類，主獲物為

鏢，偏口，帶魚，同榮，鯛蟹等。漁期自正月下旬至九月中旬而止。漁場距陸四五里許，水深三四尋，海底以泥土爲宜。每船費用，年支出三百三十元，除漁夫三人工資需二百元外，平均每年得利，約三四百元。

甲 漁具

幹繩 棉製八十股，二本合，左撚，長八十尋。

枝繩 苧麻製，三股四股撚，長四五寸。

浮子 桐製，每組約用四十五個，每個爲一寸五分立方。

沈石 附於幹繩之兩端，浮標竿之下緣，每個重三四十斤。

鈎鈎 織絲製，角形，每百重八兩，每組約附一千一百至一千二百個不等。

浮標竿 長竹約二丈餘，下端穿孔，以備繫沈石之用，中間附軟木，爲浮上之用，其數依竿之多少而定。

浮標繩 麻製，普通長六七尋，但依海深而不定。

沈子 每竿附石子五六個，每個重六兩許。

乙 漁法

漁船乘三四人出發，約距岸四五里許，橫斷潮流，於船舷之左方，順次下鈎，依潮流方向左右不定。漁夫一人，以櫓徐徐進行。一人踞於左舷之前梢，由他一人將鈎一組，遞與此人，架於該舷外突出之二橫

投下。每船至多投二十組爲止，然後揚帆歸停泊處，翌朝至漁場起鈎收魚；全時一人，將已起之鈎，一一灌油，起畢後，再於原地，或改地點下鈎。

船員配置

(A)起鈎下鈎者(多以梢公充之)，(B)漕艫者，(C)魚艫、(D)插樁處，(E)置樁帆及浮標竿，(F)竿架，(G)竿之傳遞者，(H)沈石沉子置放處，(I)起落鈎架，(J)艫，(K)蓄物艫，(L)細竹鈎竿長六七尺。

第四 樂亭縣漁業

樂亭縣，北界昌黎，西南接灤縣，自老米溝起，至下馬坨一帶，海岸線延長百餘里。深度由三四尋至十二三尋，潮流急湍，沿岸斥鹵不毛，底質多砂，漁野荒涼，殊少村落。去海面十餘里，方有居戶，漁戶約二百餘家。將來之北方大港，即在大清河口附近修築，青河長五十里，上流水少，河口所瀉之水，較少於灤河，距河口東南二里半，海深四五尋，以東深二三尋，通河口水道，有淺亘，潮退盡，僅深三四尺，亘內多泊漁船。漁村漁堡有老米溝，劉莊，老爺尖，腰口子，五坨，石白坨，月坨，蛤坨，下馬坨，曹妃淀等地。盛產蝦蟹鮫魚黃花魚及雜魚，漁具多用張網，鈎子鈎，起落網，掛網等，著名漁戶爲孫述達。春季漁期，在驚蟄節最盛，秋季漁期在七八月間。

一 掛網

掛網爲底刺網類之一，於昌黎樂亭一帶多使用之。

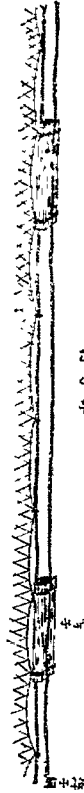
甲 構造

網身 原料用棉線，網目二寸，九十掛，網身之高約二丈，浮子部沈子部各四十尋，稱曰一把。

浮子 桐製，長八寸三分，寬厚各八分。結附方法，在浮子網上相隔五尺七寸，結付一個，每把共附四十四五個。

沈子 扁石，重二斤，每把結附二十三四個。
 浮子網 青麻三股右撚，徑四分，共二條，用以挾附浮子。

浮子部



網身部



第一層



沈子網 青麻徑三分五厘，用一條。

網之保存年限，約四五年，每網新製需銀七八元。

乙 使用法

掛網漁船，長二丈五尺，載三四十石，乘漁夫四人至六人（四人帶十二把六人帶十八把），帶網十數排，連成一大網，稱曰一排。凡十數排，投入海中，成一直線，使網之方向與風平行。投畢後，將船繫於風下之網端以看守之。每一排網，附浮標數個，浮標長七八尺，竹竿上束棕毛，三四處，以便遠望。竿下端結石，石上附桐製浮木，上有十尋餘之浮標繩連結網上，待魚類罹掛網目後，即揚起網身捕之。每日一次，或經一二小時後，揚網一次，此網捕撈黃花魚比目魚，及蝦蟹。

二 蝦掛網（俗名絲網）

此網昌撲樂灤各縣海沿一帶均用之，尋捕對蝦，漁期於夏歷四月間。

甲 構造

用極細之蠶絲織成之，網目一寸餘，每尺間有七八節，長二丈，寬三尺，以高粱葉製成浮子，小沈子鉛製，附二十餘個，網之下端，附錘，是為一領。此網懸絕於水面，以便擺絡蝦體，故蠶絲，須用純良耐腐者。

乙 使用法

小船一隻，乘二人至三人，於微風靜浪時出漁，是時蝦類游泳於水面，檢查頗清，由對面投網，用十

餘領，連成一直線，或作弓形，在水中如張幕之狀。數小時後蝦類觸網，衝突纏絡，不得跳躍，徐徐收網，曳至海濱，於沙灘上檢獲之。

三 滾鈎鈎

滾鈎者即罕鈎也，一名張鈎，又名鈎子鈎，由本省內地，文安縣一帶所傳來。原西淀養殖菱藕，預防盜竊，水內插入滾鈎，竊賊入水，即被鈎傷，嗣插置日久，獲魚甚多，漁人方知利用之以捕魚。遞次傳播，沿海漁人，亦仿製使用，不費餌料，不費人工，獲利極豐，故均樂用之。構造係延繩鈎之一種，其要點在魚類之自動纏絡，無法逃脫。鈎之幹繩，長六十尋，支繩長短不一，以鈎之大小而定之，結附方法每個約隔三寸餘，每筐有鈎鈎二三百個不等，每隔三十個，有浮竹一根，繫於幹繩，插入水中。幹繩每長二尋，繫一鐵錐沈入水底，鈎端銳利，於水內浮游，魚類遇鈎，則負痛亂竄，不罹於此，即罹於彼，魚被掛後，鈎着甚緊，雖有力大魚，亦難逃逸，漁獲物不一，概為羊魚鱸魚，及雜魚類。

四 帶魚排鈎

甲 構造

掛鈎鈎即延繩鈎之一種，由幹繩一根，繫支繩，沈子繩，及浮子繩，支繩下端，繫以鐵製之鈎鈎而成。

幹繩支繩 幹繩用麻製，二股左捻，支繩棉線製。幹繩長每條二百丈，徑二分，支繩稍細，長八尺。每幹繩一本，結付支繩二百根，下端繫鈎鈎，長一寸二分，以上各部稱為一具。鈎端有鐵，掛小鯪魚，或泥鰌

魚之餌料。磯鈎須常研磨，並塗菜油，以免蝕蝕，鈎之上端，附三四寸黃銅製之繫系，以防魚齒切斷。

浮子 桐木製，形狀大小不一，形如刀柄，長三寸，上端方二寸五分，下端較細。每幹繩一本，以浮子繩

分部結附浮子二十三四個，浮子繩兩端各鼠餘二尺，重疊作環，以便使用時各具互相接合。

沈子 石製，長圓形，其數不拘。

鈎架 以竹篾編成圓竹筐，高六七寸，徑一尺五六寸，下部稍小，筐邊縛有稻葉一束，將幹繩及支繩盤於筐內，順序排掛鈎，此筐爲本延繩收藏時必要之物。

菜油 鈎鈎每次用畢須竭力磨礪，塗以菜油。

小浮標 竹竿一本長八尺，上端縛旗形棕毛一束，至三四束，每幹繩一條之接合處，立植一根，以區別鈎具之所在，及鉢之多少。

大浮標 竹製長二丈餘，上端有竹一條，形如掃帚，置於母船，以爲小船目標，及指揮操作收繩之用。

乙 使用法

舢板二隻，乘三人，載餌三筐至十餘筐，及一切附屬品。出漁時有風揚帆，無風操櫓，去海面十餘里，擇定漁場，接合各具，將延繩橫斷潮流，而撈落入水之中層，於延繩各筐之接合部，多附以一尺周圍三尺餘長之竹製浮標，及五六尋長之浮標繩，並沈落五六斤重之鐵錘，以防浮降，惟於潮流急湍之處，多不用鐵錘，而任其流動。

第五 灤縣漁業

滌縣縣城，距海百餘里，海濱多淤泥，潮流靜穩，深約一二尋至三四尋，著名漁區有七堡即柳贊堡，高上堡，家河堡，草基堡，林雀堡，河旺堡，黑洋河堡（南堡北堡）大莊河，柳寨，五里垞，甜水井等地，盛產蝦類，馳名於河北，年產百萬餘元，漁戶二千餘家，著名者為姚貴楮，馬成年，周聖開諸氏，均富甲一鄉，為漁民之領袖。

所用漁具，概多張網，步網，插橋網等，德船為小張網船，均屬定置漁具之一種，每年夏歷清明前後應用之。

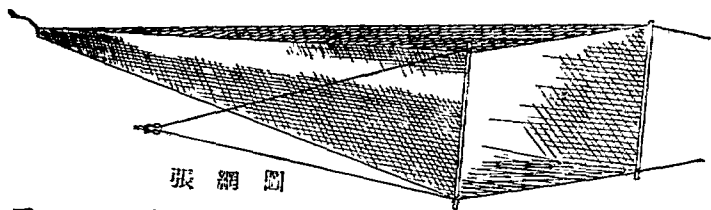
甲 張網構造

網形長囊狀，宛如篋袋，不附浮沈子，網目甚小，麻線製，二股捻合，直徑一分右撚，網地全長，無一定，普通長約四五丈，網口高約五尺，以豬血浸染三次，當使用時，以周徑五寸之杉槁縛附網口，杉槁長三丈許，以便插入海底泥中。

乙 使用法

張網船為柳木製，長二丈五尺，寬七八尺，乘漁夫二三人，立夏節時，將已聯成之網囊若干排，由船運至海灘，落潮後逐排插入海底，俗稱之曰下橋，潮水昇漲，水漫網口，魚蝦隨潮入網，潮水降落魚墜袋中，用拉網採取，漁獲甚夥，盛漁期間，漁戶一船，日捕百餘籃，每籃重五六十斤，以毛蝦為最多。

下橋之海面，漁戶均劃清界限，不得侵越，往往以侵佔地界，致涉訟經年者有之，夏歷入伏後，用船起網，俗稱之曰拔橋，蓋入伏後，魚蝦既少，杉木亦易虫蝕，得不慎失，遂盡將網地杉木起出，整理曬乾



張網圖

保存之，在下橋拔橋之期間內，適爲毛蝦盛漁期。

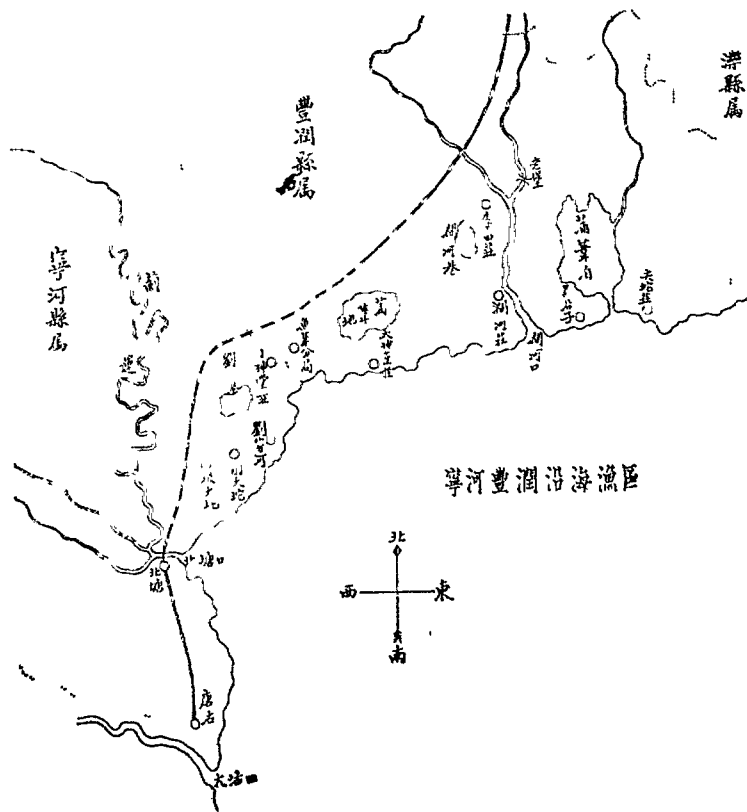
普通各地，奉季下橋一次，惟南堡一處，秋季尙能下橋捕魚，柳寒於驚蟄節，河水將融，卽下橋捕撈面魚，俗稱之曰出水爛，魚獲頗頗爲可觀，鮮魚銷售不良時，均製造乾製品，向內地海味店販賣之。

第六 豐潤縣漁業

豐潤縣西面界寶坻甯河，東北界薊縣，南臨海濱，水深一二尋，底質沙泥，漁村有大神堂，湖河口，黑沿子，尖坨莊等，網戶船戶約三百餘戶，著名者爲陳恩波，高小川，畢小山諸氏，漁具使用大網，張網，溜網，掛網，建網，及船曳網，盛產各種魚蝦，網類構造，與前述者均同。

第七 寧河縣漁業

寧河縣南臨海濱，居民大部以漁鹽爲業，農田較少，內地湖泊及港淀，豐產鱸魚，鯪魚，比目，晃蝦，野蝦，琵琶蝦，黃花，麻蛤，海蟹等，水深二三尋至五六尋，底質多粘泥，潮流和緩，有風則急，著名漁村，爲北塘，青坨寺，蟬頭沽，蔡家堡，小神堂，前避風嘴，後避風嘴，于家堡，土橋子，雙橋子，娘娘廟等處，漁具多用張網，袖網，棍網，搶網，打網，筒魚網，地網，大網，釣網，掛網，風網，拉網，及手釣等類。



寧河豐潤沿海灘區

一 黃花魚網

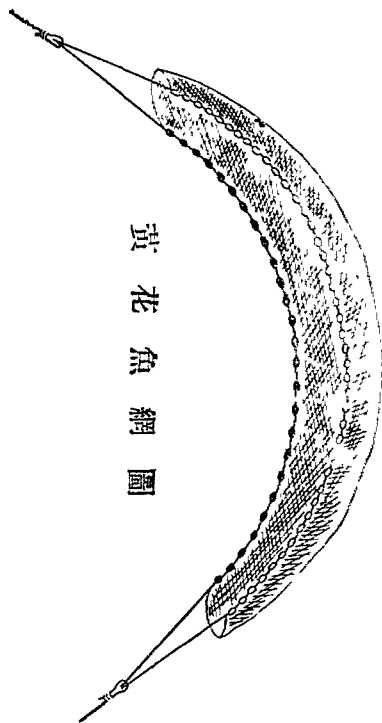
甲 構造

網形長方狀，無囊補之分，全網以十二掛成一網，每掛長二十四尋，寬十八尋，麻線二股，左捻，網目爲本目，每尺間十五節，分掛縫合，爲縱目橫縫。

浮子 桐木製，長八寸，厚二寸許，寬二寸五，每掛附二十四個。

沈子 陶製，圓形，每個重四兩，每掛附三十個。

浮子綱 青麻製，三股撚，直徑三分，長二十尋，每掛二條。



黃花魚網圖

沈子網 青麻製，三股捻，直徑三分，長十二尋，每掛二條。

叉網 青麻製，直徑四分，網端上下各附一條，繫於支棍端之環，相接於曳綱，左右相向。

支棍 樺木製，長七尺，直徑二寸，木之上下端，各有一孔，以便插入叉網。

曳綱 青麻製，由九小股，分三大股，捻成一綱，直徑二寸，長八十尋，左右各附一條，使用時結於叉網環形之一端。

乙 使用法

漁船二艘，一爲網船，柳木製，長四丈，寬一丈餘，漁夫八人，一爲小船，柳木製，長二丈寬一丈，載漁夫六七人，漁期出帆，離岸約百里，尋得適當漁場，搖櫂下網，徐徐進行，約一小時許，兩船相遇協力引網揚網，使魚集于中部，而後以撈網，由船側抄捕之，裝置魚艙後，再事操作，若遇南風順利，一日可揚十數次，至日落整理歸岸。

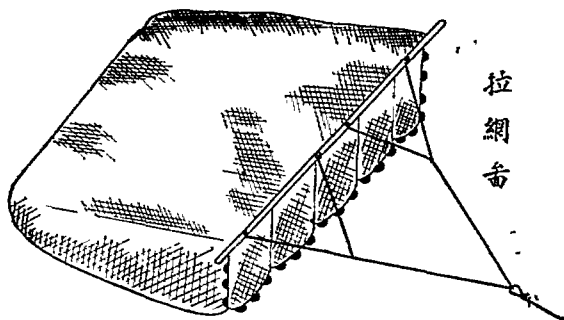
此網除捕大宗黃花魚外，其他鱈魚蝦蟹等雜魚亦能捕撈之。

二 拉網

此網由捕撈目的物不同，所用編網之材料，及網地之長短，皆有差異，茲述棉線製造捕蝦蟹之拉網如下：

甲 構造

網爲囊狀，棉線二股捻，直徑五厘，右捻，六分本目，網長二尋至三尋，網頭五百六十目至六百目，



拉網畚

有於網口後方，網目漸小至四分者。

沈子 俗名網脚子，鉛製，半圓形，每個重三兩左右，圍網口下部，共附三十七個。

支棍 竹或徑木製，長約二尋三四尺，直徑不及一寸，附於網口之上，

以代浮子，並結繫曳綱之用。

吊綱 麻線二股右撚，直徑一分，長二尺五寸，繫於網口上下，每隔沈

子四五個，結一條，共用四五條。

曳綱 青麻製，結於網口之部，有四條，二股撚，直徑三分許，平均結

繫於支棍上，每二條漸合爲叉狀一條，以便結附曳綱，曳綱爲三股繩右撚，直徑七八分，長不定，普通備二條，全網用桐油或蘇子油染之。

乙 使用法

漁船一隻長三丈，寬九尺，三人乘之，黎明支帆出海。有遼達三四十里者，到適當漁場後，投網入海揚帆引曳，經過一小時餘，合力拉網，檢出漁獲物，再行投下，終日反復操作，至日落歸岸。

三 流網

流網係刺網之一種，構造與臨榆縣漁業所述者，大致無何差異，其形狀橫長縱短，宛如棧幕，預測魚羣通路，日落時將網投入海中，壁立張開，以遮斷其要衝，或圍包其去路，使魚類撞網後，即驚愕失措，纏於網目中，經長久時間，約在黎明引網得魚。

四 罾網

罾網漁具，我國內地沿海之漁人，均樂用之，以其規模小，用人少，收益多，時間省，故無處無之，乃四手網具之一種，尤以家雞船使用更多，將網具設置船頭上，全家長幼，終年居住船中，游航各地，捕撈爲生，網係麻線製，染以豬血，網口二丈，網目大小不一，有小至三四分，大至八九分者。

五 港漁業

寧河縣內韻運河，蜿蜒曲折，港灣甚多，經過本境，共有十三曲，下流會合其他小河，至北塘口而入海，春夏秋三季，爲淡水產魚類最盛時期，春季多產河刀魚，黃花麻蝦鱸魚等，夏季多產蟹鯿，秋季多產鱸刀魚，及河蟹，冬季以銀魚爲大宗，寧河境內，最大湖泊，爲七里海，產魚亦夥，其他若劉家河，在漢沽東二里許，面積約二十餘頃，港內盛產港魚，滋味鮮美，大例子港在北塘西二里許，車站以北，面積約六七十頃，亦盛產淡水魚類，新河在車站以東，其魚港多在莊北共有五處，(一)孟家港，(二)小港子，(三)王府淀，(四)荒灘港，(五)北大攻港，各港面積，以北大攻及孟家港爲最大，王府淀次之，小港子又次之，荒灘港界乎王府淀小港之間，春季開港，汲取海水，魚蝦類在港內天然繁殖至七月底，得伏兩後，生長更速，冬季后即可販賣，每年產魚之盛衰，恒視雨量之多寡而有差別，換言之，雨水愈多，產量愈

豐也。

第八 天津縣漁業

天津縣沿海底質，概爲砂泥，水向東流，深度由二三尋至五六尋，離岸十數里，俗稱蓋子，捕魚者視舟爲網，於蓋子外捕撈，以求多獲，蓋海河入海，夾土帶泥，全海盡黃，其黃藍海水交界之外，即俗稱蓋子外。漁村有東大沽，西大沽，道溝莊，驢駒河，高砂嶺，白草頭，唐駒河，塊莊，及上古林港等，漁戶三千餘家，著名者爲哈世榮，魯棟，王仲奎，楊買，杜玉盛，李子恒，吳國瑞，李振等數家，當地所用網類，有打網，風網，張網，掛網，拉網，所用釣具，有餌釣，空鈎釣等，與其他各縣，大略相同。

一 打網

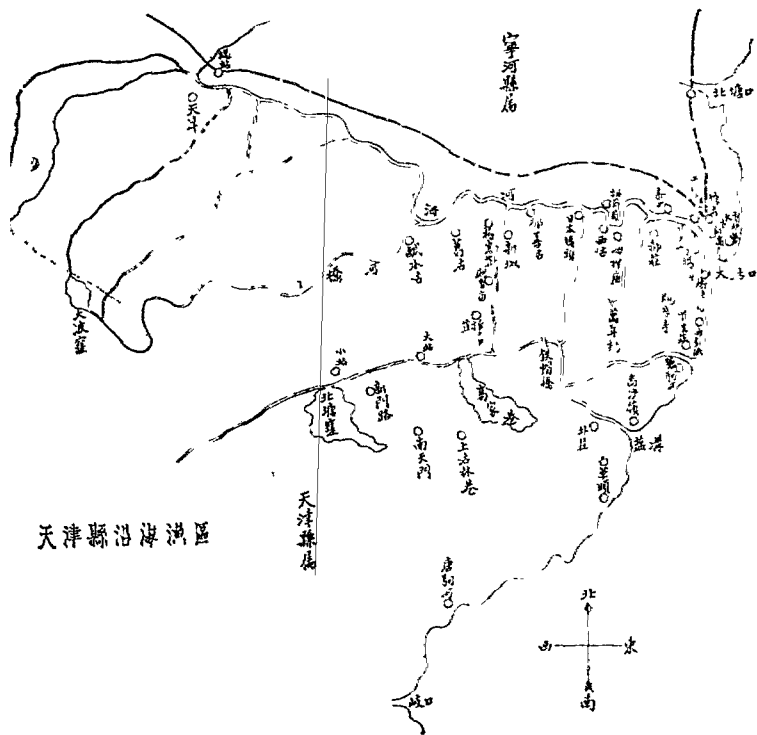
甲 網地構造

網地 長帶狀，無邊，上下結繩，兩端稍狹，繫以曳網，網目伸長一寸三分，麻線二股捻，直徑一分許，右捻，全網爲本目，網地之長，其十二領，每領之長，依目的物不一，如捕鱸魚網每領長十二尋，黃花魚網每領長二十尋，普通捕雜魚網，每領長七尋，各領之寬，皆八尋，使用時各領相縫，作成
一網。

浮子網 以青麻製，二股右捻，直徑五分許，二根，長與網同。

沉子網 與浮子網製法相同，惟直徑較粗，約一寸。

牌子 (浮子) 以極木或桐木製之，長方形，長八寸，寬二寸五分，厚二寸，黃花魚網及鱸魚網，每領附二



天津縣沿海濕區

十八個，普通捕雜魚網，每領附十二個。

網罟子（沉子）陶製，楮元形，每個重約三兩許，黃花魚鱸魚網，每領結付二十八個至三十二個，普通捕雜魚網，每領附十六七個。

曳繩 青麻製，三股右捻，直徑約一寸許，其長不定，普通者長二十尋，共備四本。

染網 使用豬血，俗名血料，新製之網，每領需血三十斤，施染二次，始能下水應用之，以後每經半月，施染一次，以防腐壞。

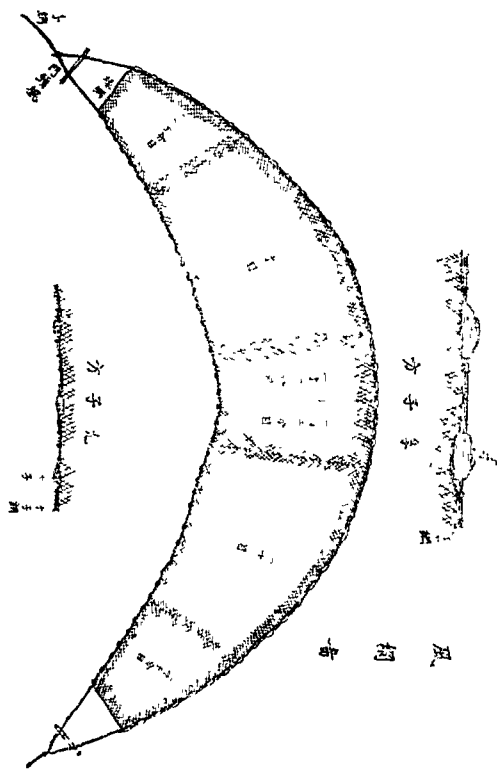
乙 使用法

春季漁期時，每晨乘大獵船網船，一同出帆，二船分載網地，曳繩，大獵船柳木製，長三丈二尺，寬九尺，樑柱高三尺，此船祇載曳繩，容漁夫四人，網船柳木製，長三丈五尺，寬一丈，深四尺，載網地及漁夫六人，捕黃花魚鱸魚時，共用漁夫十四人，航行距離海岸三十餘里之所，大獵船即接近網船，將船上曳繩，繫結網地，遂曳網航行，網船同時指揮漁夫落網落畢拉網，為軟風法，（船網隨風飄流）約歷半時許，二船相接，大獵船切近網船，一同張帆前往，為硬風法，此際網船漁夫，于船首者引揚沈子部，在桅附近者，引揚浮子部，所有漁獲物，落積於網船上，如漁獲過多，則分置大獵船上，滿艙後或日落時，乘順風或昇潮，揚帆歸岸，俾諸魚商，每年黃花魚鱸魚盛漁期間，有夜行漁業者，往往預備半月之食物逗留海上，其漁獲物由倒包船運銷各地，漁期將過，方歸港休息，僱用漁夫供給膳食，工資概無一定，大多以獲利十分之三為全體漁夫之紅利，豐年每季可得四五十元。

二 風 網

甲 構造

風網構造，本省沿海各地使用者略有不同，茲述其一種如下，網爲一種帶狀之旋網，浮子方長二百尋，小者長一百三四十尋，沈子方縮結頗多，較浮子方約短十分之三，網高中央者十八尋餘，向端漸次縮減



，兩端約高十五尋。

網線用棉線，於大沽口則用赤鹹灘產之女兒麻線（人工捻），網地中央二三十尋處，網目一寸六分，大沽口之網，網目爲二指尖，中央之左右各五十尋處，爲二寸目，再向兩端各三十尋處，爲二寸五分目。

浮子網 爲青麻製，三股右捻，徑三分五厘，至三分八厘，用二條，以挾浮子。

浮子 桐木製，長七八寸，寬二寸五六分，厚二寸至二寸五分，網之中央部每尋結附五個，由是遞減，至兩端每尋結附二個。

沈子網 青麻製，三股左捻，徑五分至五分五厘，用二條以挾沈子。

沈子 陶製杏仁形，每個重三兩五錢，網之中央部，每尋結十個，由此漸減至兩端，每尋結六個。

緣網 青麻製，三股捻，徑三分五釐，長十尋餘，於網之左右，各結附一條。

手網 青麻製，三股捻，徑一寸五分，長五六十尋，左右兩端各一條，用以曳網。

每網一付，製價需銀五百元左右，堪用六七年，以豬血（乾燥血）染之或以豆油七成，桐油三成之混合油染之，每年出漁前染一次，至收航時惟用海水洗淨，晒乾收藏於倉庫中保存之，漁船於休漁期間，多半埋於沙濱乾燥放置之，一船堪用四十年。

漁戶在舊歷夏至節前後，不論新舊網地均須煮染一次，先將乾豬血置鍋內加水煮熬，沸騰後投網煮之，再沸後取出掛於杉槁架上，天日晒乾即能使用，爲堅固起見有反復煮染二三次者，煮染時漁民習俗鳴鑼祀神以預祝豐收。

乙 使用法

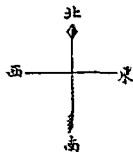
風網漁業，用漁船二艘，載重量五六十石者曰帶頭船（俗稱波羅），載重二百餘石者，曰網船，漁夫十
 二三人至十八九人，內分老大，寫賬，厨師夫各一人，其餘均稱船夫。載細版一隻揚帆放洋，達漁場後，
 待潮流稍緩乃放下舢舨，乘漁夫一名，拉住網身一端之手網，靠持不動，網船揚帆，無風用櫂，（下網時
 須查魚羣發音之大小，而斷定漁場，是否相宜）由右舷落網，使成半圓形，引曳手網，經十數分鐘，回至
 原處，舢舨版相背，將舢舨之手網，由左舷取來，漁夫分立網船之左右兩舷，乃曳揚網身，但網必受潮流
 ，方能張開，故風向潮流反對時，使用適宜，投網一次約三四十分鐘，不分晝夜，夜間燃燈工作，每日約
 下網十次，於漁期中，北風多則漁獲少，南風多則漁獲必多，此潮流風向，與魚類多少，有絕大關係也，
 漁獲物主為黃花魚，其他鱈魚，對蝦，海蟹，鱧魚，鱖魚等，均使用之。

漁場昔時水深不過六尋，今已逾十二三尋，故網之構造必須增加高度。

鱈魚風網之形狀，與前述風網相同，惟網目為三寸三分（俗稱插巴目），每船使用十二領，每領高八百
 節，寬六百掛，使用法均同，無甚差別。

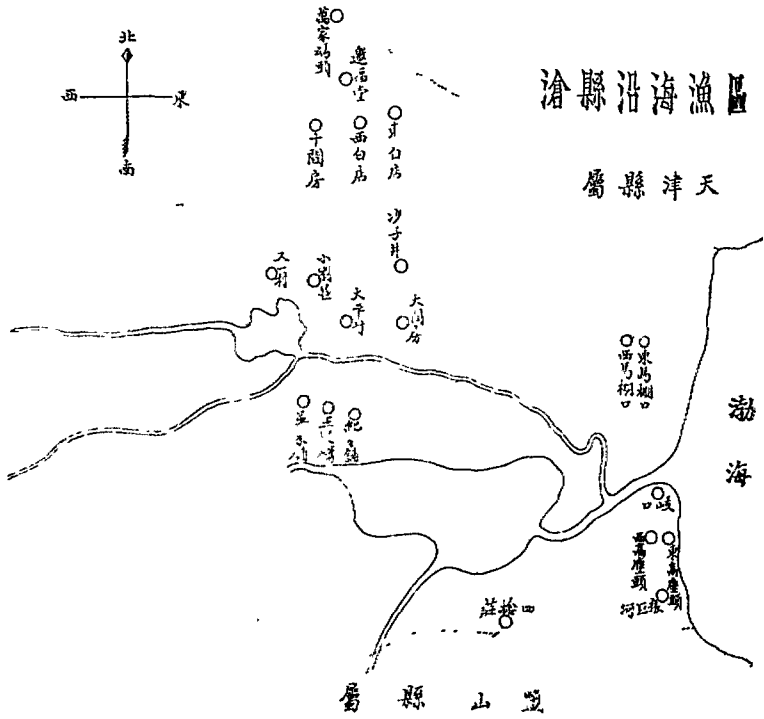
第九 滄縣漁業

滄縣近海深一二尋，至四五尋，海底為沙泥質，潮流平緩，秋季豐產麻蚶，春季漁業與天津寧河縣
 所行者大致相同，著名產物，為荒蝦鱈魚黃花魚對蝦鱧魚等，所用漁具，多為小張網，搶網，拉網，地網
 ，片網，凍網，魚練葦箔等，漁戶約三百餘家，著名者為劉恩波，劉椿，張書嚴等，漁村有東西馬棚口，

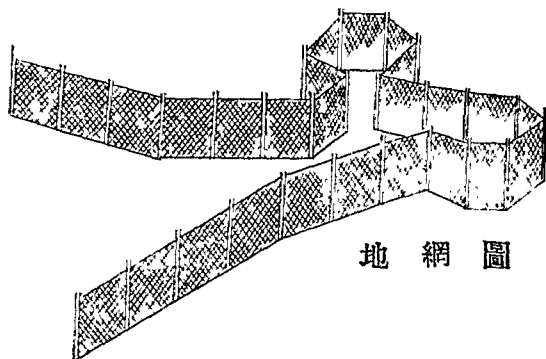


滄縣沿海漁區

屬縣津天



屬縣山北



地 網 圖

岐口，東西高慶頭，劉港壯等。

一 地網

地網爲定置網之一種，網地長片狀無邊，麻線製五分目，寬四尺，長不定，以長一丈之柳桿數十根，至二三百根，當潮落時，按相當距離，排插海灘，入地四五尺，在桿上結繫網地，宛如魚箔，網與海底相接。網口向內，海水潮汐，沒桿而上，魚蝦隨潮游泳，落入網中，潮落水退，魚爲網阻，漁人入內捕拾之，豐漁時，每日潮汐可獲五六十筐，每筐五十斤。

二 各種小網類

1 流網 本縣流網構造，與前述者無大差異，在芒種節下海，專捕鱸魚（俗名回雷魚），網地長牆狀，長十八尋，至二十五尋，寬三尋，上端結浮子，長五寸，極木製長方形，下端結沈子，石塊製，重三四兩，使網張立海中，落畢後，繫於船尾而行，鱸魚成羣，浮海而來，一罹網目，即失其自由，格於網上。

2 片網 片網與流網相同，形狀頗小，於淺灘捕海蟹用之，以竹竿插入海泥中，不使動搖，蟹觸網片即纏結網孔中。

3 小張網 較灤縣之張網甚小，以二條長竹竿，插入泥中，支持網口，上端有一繩索，橫繫其間，網張如袋，魚隨潮來，游入網口，潮落絡於袋內。

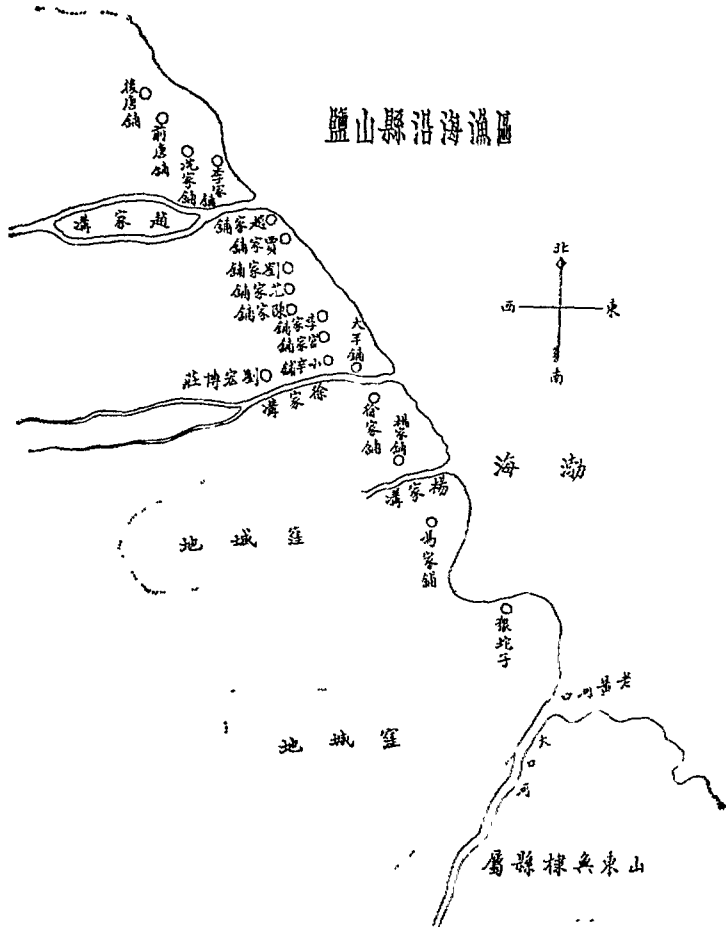
4 魚箔 海濱小港（俗名海汶）捕魚者插葦成陣俗名曰箔，即定置雜漁具之一種，分大城、二蓋、三蓋，澆溝四部，層層縮小，游魚隨流進入大城，順而再進二蓋三蓋，終迷入澆溝中，不得復出，漁人每日以攪網抄取之。

第十 鹽山縣漁業

鹽山位於本省之東南部，與山東無棣縣交界，海深一二尋至五六尋，海底係沙泥質，潮流平緩，有風則急，沿海漁村，有十八堡，其中心地為狼坨子，趙家溝，徐家溝，直溝子等，漁戶六百餘家，漁船五百餘隻，著名者有劉恩士，劉恩福等。所有漁具，與鹽河天津者概同，有撒網，打網，拉網，掛網等，當春秋兩季，十八堡一帶，漁人駕船出海距岸六七十里，使用掛網捕獲黃花魚，以拉網地網捕撈雜魚，又有於海濱潮水漲落之處，使用小張網者，收獲亦不少也。漁獲物多運銷平津，不銷運者即鹽藏之，鮮魚裝船，由鹽山到大沽，沿白河順流而抵天津，以家畜運搬者，必須經過天津之小站，葛沽，再由軍糧城，轉火車而達天津北平。

滄鹽兩縣漁業，以近年土匪猖獗旅客裹足，雖有來津之漁商，但多不據實申述，故調查頗不屬詳，一俟材料充實，尚須補續。

鹽山縣沿海漁區



第二節 淡水漁業

河北省沿海漁民，除於海上捕撈之外，有在滹澗行漁者，滹澗之水，介乎鹹淡之間，而所用漁具，均為內地淡水漁業慣用之工具，經學淡水漁業之漁人，多係貧苦居民，雖云無足重輕，亦屬維持大都之民生經濟也。

本省較大湖泊有三，即三角淀，白洋淀（西淀），密晉泊是也，三淀之中，以白洋淀為最廣，三淀盛產淡水魚蝦，運銷各地，沿淀居民，賴以生活者，不下數萬人，他若七里海，壘家園，大列子港，上古林港，蒲葦泊，溯河港，高家泮等水泊，及河流，亦均生產淡鹹水魚類，惟漁業範圍甚小，不足以引起社會之注意耳。

一 凍網

此種漁業，行於冬季，當溪水或湖泊結冰，可載行人，漁人結隊廿餘人，至相當地點之冰上，檢查冰下藻類較多地方，先擇一端，冰上穿兩洞，相距四五丈，於甲洞中，納入徑五分，長一丈之竹竿，竿上繫七丈長之曳繩，此竿作用宛如針之引線，繩端與網相聯，網長十餘丈，竹竿放入水內後，用力推向乙洞，在乙洞漁人，由洞內鉤上碎竿曳繩，即網地居於兩洞中間，網身附有浮子及沈子，沈子接觸水底，甲洞之網身，亦繫以長繩竹竿，與前者均同，兩洞漁夫，各分配十餘人，各於同側，沿溪或湖上前行，每隔數步，穿洞如甌，每對相稱，至末端則繫一大洞，兩端竹竿，用鉤由小洞遞撥，以趨對面之大洞，於是引竹出洞，去竹曳繩分兩翼徐進，網在水中，隨之進行，漁夫長，旁立指揮，漫聲高唱漁歌，於落句歇尾處，兩

製漁夫，應聲和調，足以忘其冰天凍地中之勞苦，至網出大河，水中魚類，盡滿裝網囊矣。

二 魚鞭

魚鞭構造簡單，爲守株待兔之漁具，以大繩一條，徑五六分，長八丈，每隔一尺六七寸，結竹竿一條，竿之上端，劈裂如絲，下端繫石塊沈子，竹竿直立水中，大繩兩端，各繫支柱上固定之，使沈水之中層，沈子陷入泥中，竹絲浮露水面，繩旁有二三漁人，持荻編魚罩，專待捕撈，魚迎水流游泳，見繩即逸，不敢前進，往往沈下水底，以頭穿泥遁逃，偶觸繩下沈子，則水面竹絲，必致微動，漁人測知有魚，急落魚罩，百不漏一，故本省漁人俗云，魚過千層網不過一條鞭。

三 打絲網

網線使用麻絲，或棉線，每幅寬約七八尺，長十餘尺，係當地漁人自製，每幅四元，網之上端，附杉製浮子，下方附少數鉛製沈子，網目五分，網之大小，由漁撈之人數而不定，小者十餘幅，大者數十幅，互相縫合而成。

此網係刺網之一種，使用時期，由春末至秋初，均適用之，漁夫先將網地放入水內之一方，徐徐進行，作成弧形，然後數人至十數人，在水中距網約數十丈之遙，作半圓形，手持銅鑼類，且擊且走，使魚聞聲驚嚇，向前直奔，於是被絲網絡羅，漁夫每人，胸前懸一蔑製小籃，起網取魚，投入籃中，檢淨後，再照前法捕撈，或變更位置，以追逐游魚，此法於淺水行之者，漁人裸腿工作，稍深之水，則乘船下網，齊調查口洋淀中，產魚較盛之地點，往往於同一水面聚集四五家，各家船上之鑼聲鐵聲，通通不絕，振人耳

鼓，雖漁獲互有多少，但各不相攪，向無爭鬥之事實。

四 箔旋

箔旋漁具，屬定置雜漁具之一種，中國南北各地，均應用之，本省三角淀，尤為盛行，白洋淀次之，沿海港灣又次之，水深以三尺左右為最宜，構造簡單，全部皆以荻簾製成，當春初或秋季時節，漁民視察

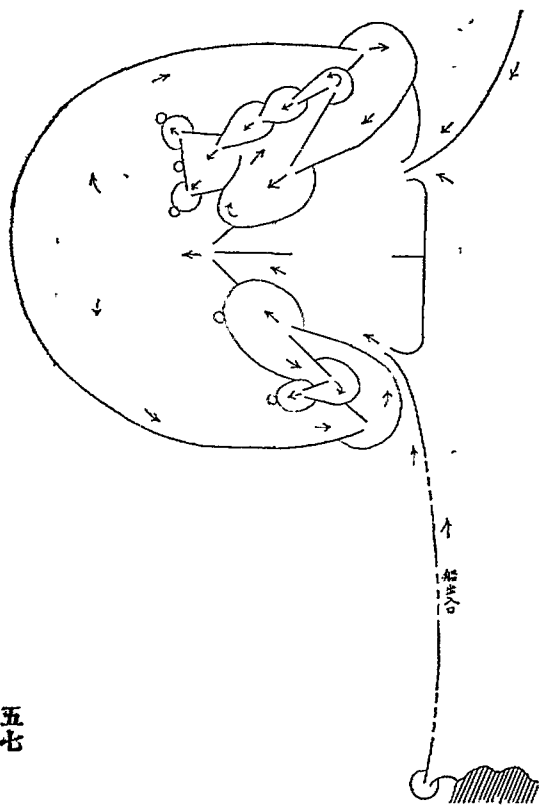


圖 箔 旋

游魚通路，插箔圍繞，普通分大城，二蓋，三蓋，漩溝數部，漩溝有最小之收魚篋，稱曰密封，竹片製，魚類沿葦垣向內進行，迷離失所，不易逃出，最終止於小漩溝內，或竹製密封中，漁夫每日午前午後六時各出魚一次，以挽網抄取之，豐產時有一次數十斤之多，箔旋之大小，由使用葦簾之多少而定之，普通小者數十丈，數畝，大者達二十餘畝，一端由陸地建一葦垣，直至箔旋，葦垣中間，有切斷口數處，以便小船出入，對面亦插一葦垣，進門處為喇叭形，愈內愈小。

箔旋價格，以葦簾多少而不同，普通葦簾一條，長約一丈，寬五六尺，價大洋二角，箔旋大者，用簾數十條，至數百條，小者十數條，亦能捕魚，經營大箔漁業者，乃較富之漁戶，僱人工作，至二三十元之小箔，則多為無產漁民，獨資購置，由父子兄弟三四人，共同經營之，自備小船二隻，約五六十元，每日晨昏二次，駕船抄魚，運至沿岸，販與魚店，每日獲魚多時數元，少時數角，箔旋一付，堪用二三季，過久則腐朽多洞，游魚易逃矣。

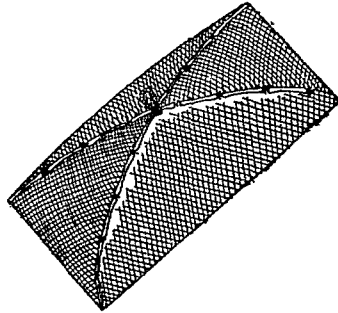
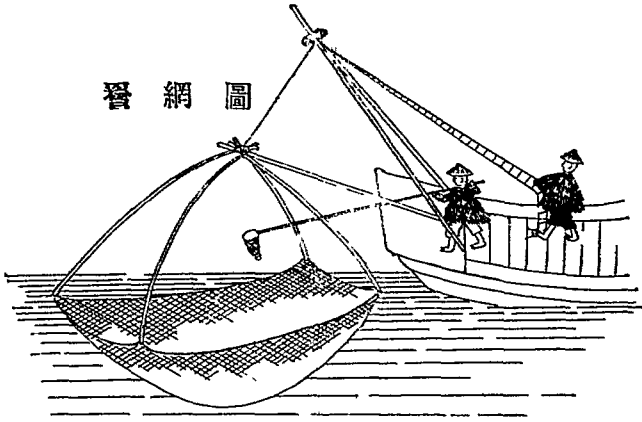
五 罾網

罾網漁業，到處皆有，本省俗稱搬罾網，分定置及活動兩種，定置者於河湖沿岸，相當地點，支柱懸網，一人經營之，亦足溫飽，每十數分鐘，起罾一次，凡經過之魚蝦，圈入網內，以挽網抄上，置入袋中，活動者將罾裝設船上，一人搖櫓，一人搬網，且行且落，工作不斷，家難船，經營此業者較多。

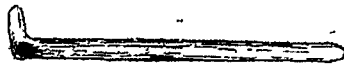
六 趕網

此種漁業，多係農夫之副業，行於甚淺之水中，趕網構造，以竹架製成，狀如懸單，上下邊，聯附

罾網圖



趕網圖



網片，留前方一面，不附網地，長五尺寬二尺。當春末及夏秋季，漁夫一人，左手持網，右手持棍，沿河岸湖邊，有草地方，置網於岸旁，即用木桿由外方擊水驅魚，進向網方，魚被驚嚇，迷入趕網中，然後漁夫揚網，以手取魚，裝入簍中，再行第二次之逐魚，此外更簡單者，尚有使用大竹筐罩魚著，凡此漁業，方法雖拙而技術絕妙，無經驗之漁人，終日不得一魚也。

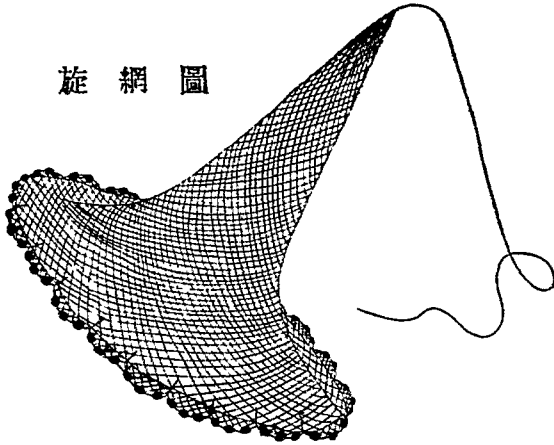
七 張網

網爲棉線製，長二十餘丈，寬七八尺，上方附浮子，杉木製，下方附沈子，陶製，網地兩端，有手繩，木棍，及曳網，漁夫一人登岸，引網之一端，沿河徐步前進，漁船上載網，有漁夫二人，一人搖槳駛船，一人投網，投畢繼投曳網，乃速棹近岸，與岸上人同曳網之兩網前進，網在水中，成爲兜狀，曳至相當地點，同時停止進行，引上網網，疊積岸上，檢出魚蝦，置於船上，再作第二次之投網。

八 拉網

此種拉網，與海上漁業使用者不同，網爲棉線製，染以豬血，大者長十餘丈，兩端有曳網，每付網由網地八九條構成，每條長一丈一尺，寬五尺，網目一指尖（三四分），每條上有袖囊四十個，均通於全付網底部之大袖囊中，附沈子鐵製，浮子杉木製，網地一條，價約六七元，漁人自製，或購自專門織網之漁家，此網應用於河溪，先將網置水中，二人各登一岸，各曳網上之曳網，徐徐前進，至相當時間，船上漁人，至一邊岸上，取來曳網，搖船至岸，將曳網交與對岸之人，引曳二網，徐徐將網取上，解開囊端之繩索，傾出魚類。

圖 網 旋



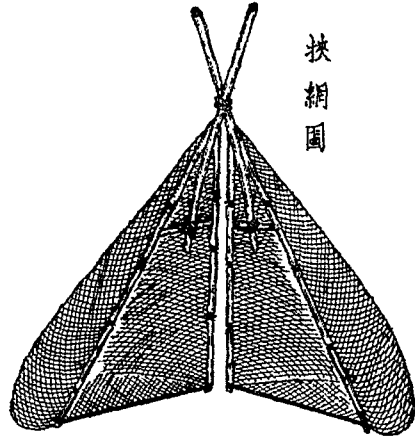
九 旋網

此種旋網，海上及淡水均使之，網地棉線製，網目甚小，爲半指尖（三分），網邊底部，周圍有返折之袖囊，袖囊下附沈子，鐵或鉛製，網地上端，爲一長袖，頂端繫繩，徑二分，長二丈，投網之前，長繩在左手盤繞，右手撒網，旋成圓狀，落入水中，水內游魚，被網圍罩，沈子集中作成袋狀，不能逃逸，拉至岸上，則網內魚蝦，多在袖囊中，以手取出，再行投網。

十 挾網

與前述魚網略同，惟構造稍異，以草繩一條，徑一寸二分，長二三十丈，繩上縛浮竿，及陶製或石塊之沈子若干個，使繩沈至水底，用船曳繩前進，魚類見水中有物蠕動，畏縮不前，遂以頭插入繩下泥中，繩愈行，魚益懼，躍動之狀，俾達船上浮竿，浮竿振動，漁人即知有魚，搖船近繩另以挾網伸插水底罩住魚類，漁夫兩手持挾網二柱，用力夾縮，挾網之口，緊合無縫，提上挾網，置諸船上，取出魚類，

扶網圖



蝦簍圖



此種漁具，捕撈大形鱧鱖，但棄此者甚少耳。

十一 蟹鉤

秋季為河蟹產卵期，肥滿異常，漁夫以鐵絲製鉤，頂端半圓形，手持一端，沿河岸水田，見有孔穴，即將鉤入洞內，鈎捕之，每日一人可獲七八斤，或於夜間探荇草之附近處，設蟹簍，以燈光引誘，進入簍中，蟹簍圖見前。

十二 蝦簍

蝦簍以蘆席編成小簍一種，高一尺三寸，一種高四五寸徑三寸，簍之下半段，有向內伸入之喇叭口，外大內小，易入難出，俗名氣死貓，以便蝦類進入簍中，簍旁附結荇棍一條，長四尺，並有破瓦一塊，重四五兩，用此棍荇插入水底泥中，加瓦塊防其上浮，簍內置黍麩碎碎塊，作為餌料，漁夫窺舟一隻，載簍二百餘個，沿河兩岸或湖中蘆葦地方，每隔二三丈處，插簍一個，簍底接觸水底，蝦見餌料往往進入簍中，漁夫每日晨夕，順簍線各取蝦一次，餌料缺少者，隨時添置之，豐產時，搜集各簍一次，可獲一二十斤，少時不

過二三斤左右，蝦蟹一個，價約二分至四分。

十三 鵜鴟漁法

鵜鴟俗名魚鷹，用以捕魚，非常輕捷，巧者每隻三四十元，普通二三元至十數元不等，惟所捕之魚類，鱗片剝落，外觀不美，是其缺憾耳。行魚鷹捕魚之先，有數家聯合，預以荊箔，由四方追魚，集中於一較小之箔中，此種工作，至少十餘日，然後各家駕舟放鷹捕之，亦有於任何水面之上，以鷹捕魚者，經營此種漁業，必須備木船一隻，長兩丈寬四尺，船舷兩邊，各伸出木棒四五條，以備架鷹之用，每船載鷹十至三十餘隻，鷹毛灰黑，嘴尖長，先端如鈎，漁夫一人，划船至相當地點，逐鷹入水，鷹頸纏細繩，以防吞食魚類，鷹在水下，追捕魚類，一口能嚙大者一條，小者二三條，鷹頭遂露出水面，各家漁夫，在船上用木板力拍甲板，音響不斷，鷹聞拍聲，各向自船馳去，漁夫以竹竿架上登船，一手持鷹，一手由口掏出魚類，取畢再逐之入水，繼續工作，羣鷹連續上下，頗覺忙促有趣，又遇大魚，一鷹不能嚙上者，則數鷹羣集共捕之，漁夫養鷹，飼以小魚或牛肉，日需五六分錢。

十四 粘鈎

粘鈎係一種空鈎延繩鈎，前已述之，今舉淡水漁業之一種，漁具構造，有幹繩一條，徑四分，懸以支線多條，徑一二分，皆為麻製，支線下端，結繫鐵製空鈎，不置任何餌料，幹線兩端，有浮木支持之，漁人於下午，將幹繩支線鐵鈎均放入水中，聽其自然，至翌晚始行起鈎，此鈎須置諸魚族羣聚，或通行之路口處，使其不意中，罹掛於鈎上，魚類罹鈎，受驚躍動，往往附近之鈎，亦掛身上，愈動愈甚，起鈎時檢

出魚類，仍將鉤具放入水中，近日經營斯業者，以漁獲不旺，漸改用其他漁具矣。

空鉤保存法，凡新鉤先用鐵鍋煎熱蘇子油，投鉤入鍋，煮沸之，可防銹壞，海上漁業使用之釣鉤，亦照此法預防，動者每使用一二次即用錯刀磨鉤端，務求尖銳，然後蘸蘇子油一次，永不生銹。

十五 卡鈎

卡鈎者，係一種類似延繩鈎，無鐵製鈎鈎，專利用竹片捕魚，極盡人工之巧妙，除本省白洋淀三角淀使用者外，他處尚不多觀，此項漁具，成績良好，操作容易，資本低廉，保存亦久，普通漁民，均業經營之。

甲 漁具構造

漁具中有卡頭，支線，幹繩，浮標，沈石五種。

A 卡頭 以竹蔑製，須富柔軟韌力，漁人取掃帚竹枝，第一節皮部，用刀削成兩端尖扁，當中平扁，長寸半，寬二分之小片，稱曰卡頭。

B 支線 棉線製，三股撚，徑半分，以梛皮煮染，長七寸，上端結於幹繩，下端結有卡頭。

C 幹繩 棉線製，三股撚徑一分，梛皮煮染，一條長二百丈，每隔五尺結帶卡支線一條，約附卡片四五個，稱曰一盤。

D 浮標 以輕木或竹筒或其他容易注目之物製之，有浮標繩繫於幹繩兩端。

E 沈石 以短繩結繫石塊或陶瓦之物，作為沈石，再將短繩附結幹繩上，使幹繩於水底中，不致移動。

乙 附屬具

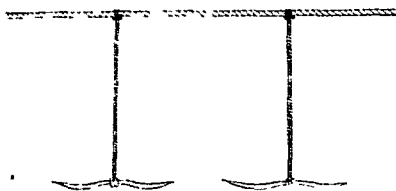
A 梭網 用以抄魚，棉線製，三股捻，徑半分，一寸目，長二尺作成圓錐形，邊緣附鐵圈一只，有五尺長木柄。

B 卡盤 竹蔑編或柳條製，圓形徑一尺，高二寸，足容一付卡釣漁具。

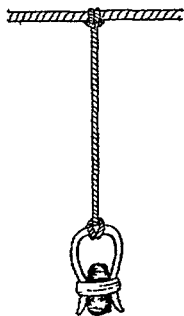
C 鐮刀 凡幹繩支線或魚羅卡後 有水草纏結者，以刀割斷之，與普通鐮刀相同，附有長丈餘之木把。

D 餌料 以麵製蒸餅爲之，厚二分徑半尺，切成楔形小塊，一端寬大，一端窄小，加蒜油拌漬之，俟乾後

卡 釣 圖



卡 釣 裝 餌 圖



，裝入餌袋，以備應用，另用青草草，或棉草，擇有韌性者，剪成寬二分之圓環（俗名卡箍），將卡頭用手向下擰其兩端，套以圓環，卡頭被箍不致伸開，中間有孔，插入森餅小餌。

丙 使用法

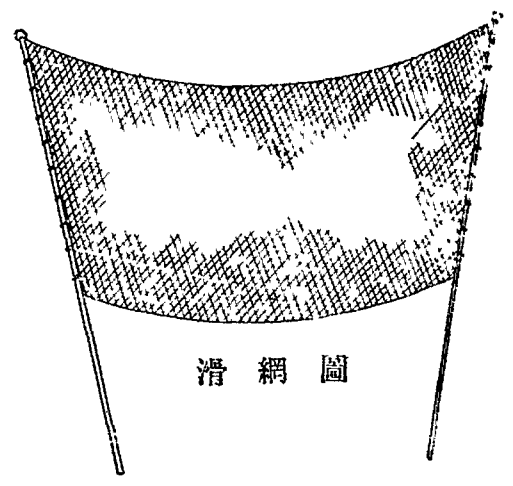
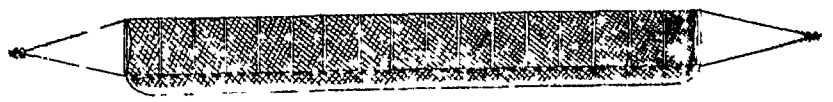
漁船一隻，漁夫二三人，製餌完畢，晨間支帆或搖櫓到漁場，擇流水順暢，底質潔淨地點。橫斷水流，投下漁具，此時一人操船，一人蹲伏船舷，將浮標沈石結緊，按直線方向投下卡繩等，卡內餌料，經水浸漬，即變白色，魚類被誘，羣來吞食，一入口部，環斷卡開支住鱗蓋，欲逃不能，遂遭活捉之禍，約三四小時後，方事起卡，一人至船頭，一人操船，完全將卡繩取上，以攪網抄魚，放入活籠，起盡後，檢視餌料之有無，整理補充，再行投下，至夕陽西下歸岸售魚，亦有晚間投卡，翌晨收魚者。使用此種漁具，除冬季凍冰外，全年均能應用，尤以夏秋間為最適，所獲鯽鯉魚類，滋味鮮美，價值較昂。

第三節 本省水產生物及漁期

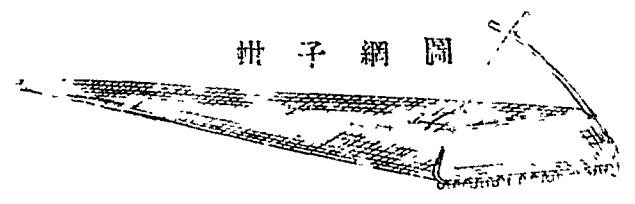
本省水產生物，分淡水鹹水，及淡鹹水三種，淡水者產於內地，河川湖淀之內，鹹水者產於濱海各地之海面，淡鹹水者，產於沿海各港灣河溝中，查本省沿海當渤海之內灣，受外海影響甚少，且海深頗淺，氣溫水溫之變化，均較激烈，不產暖流魚類及有用海藻，普通產物，以對蝦毛蝦黃花魚鱈魚鮫魚為大宗，淡水水產物，以鯉鯽白魚鱧魚為大宗，他若術河，（天津市原名天津術在該地經過之白河，普通稱曰術河）之金眼銀魚，蓬頭沽之美人鮮鱉，樂亭之鱈家魚，十方院之河蟹，滋味均香美異常，推為上品，但產量較少，知者殊鮮。

本省漁民使用漁具之一部

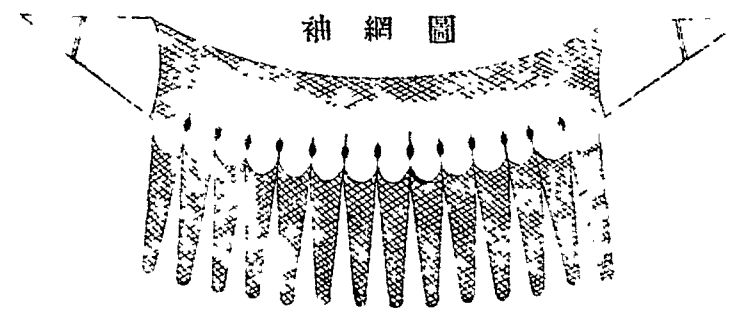
擣子網圖



滑網圖

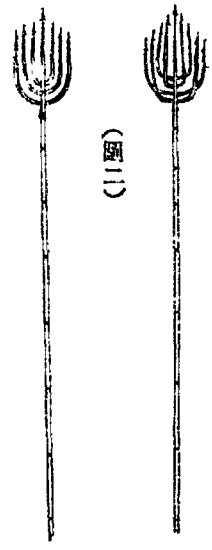


卅子網圖



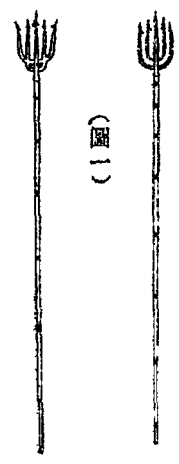
袖網圖

魚叉圖

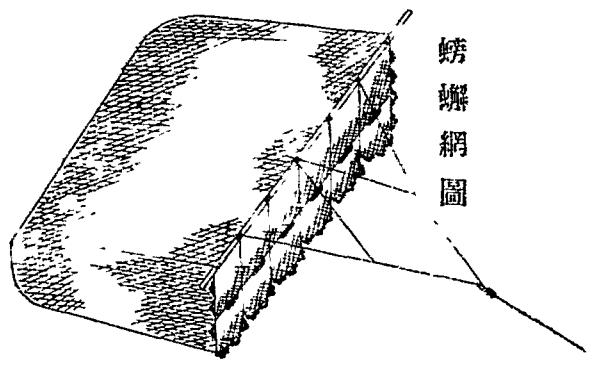


(圖二)

魚叉圖



(圖一)

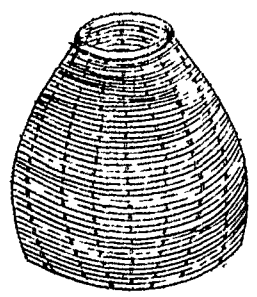


螃蟹網圖

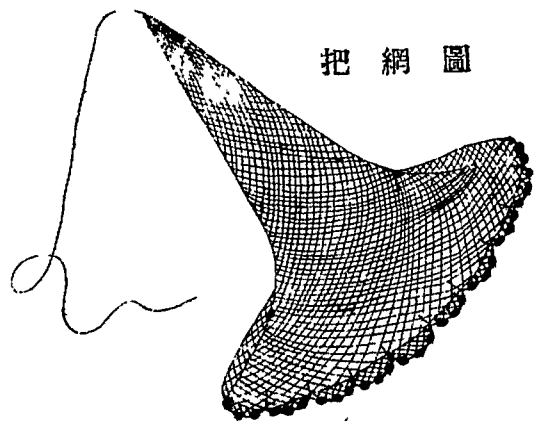


扒網圖

魚筥圖



把網圖



搶網圖

本省關於漁業及水產物產地數量價格等項，向無統計，亦無人過問，建設廳既無此項人才，本省又無調查機關，省立水產學校，固應負責搜集材料，以資統計，如無經費拮据，僅足維持現狀，向無此項節餘經費派員分赴內地沿海各處從事調查，作一正確之報告，故關乎是項統計，確無根據可稽，僅就所知者述之於下，以作參考。

第一 鹹水產物

本省主要漁場，產鹹水魚者，大別有四，即第一由秦皇島至石臼壠間，第二由石臼壠至神堂間，第三由北灘至大沽口南部間，第四由岐口至老黃河口間，其中以北灘，大沽，南北堡三地，出產最富，北灘大沽各種魚類俱備，均有水窖數所，又臨近北寧路綫，運銷便利，甲於全省。南北堡一帶，豐產毛蝦，製造蝦醬及曬乾品，數量頗多，行銷亦遠。

東北部海，出產種類，有大頭魚，黃花魚，帶魚，鯊魚，鯨魚，青花魚，鱈魚，海蟹，鱧魚，對蝦，毛蝦，比目魚，燕魚，偏口魚，胖頭魚，海蜇，河豚，墨魚，八帶魚，針魚，鱗刀魚，牡蠣，香螺，鮑，鱔，青蛤，麵條魚，蟹子魚，鏡魚，白眼魚，河蜆魚。

中南部海出產黃花魚，青蝦，紅蝦，毛蝦，對蝦，晃蝦，琵琶蝦，白米蝦，鯨魚，海蟹，香螺，麻蝦，鱧魚，羊魚，銀魚，紫蟹，銅鑼魚，八帶魚，河豚魚，魯板魚等，本省中南部海澆海水較淺，水質混濁，不若東北部海出產種類之多且富也。

一 鹽榆縣 秦皇島附近海，多產帶魚，鱈魚，對蝦，海蟹，大頭魚，八帶魚，黃花魚，比目

魚，海蜆，墨魚等，漁期有春秋兩季，春季在夏歷二月中旬，至七月中旬，秋季由八月至十月中旬。即初期在穀雨節，盛期在立夏節，秋季在立秋至冬至節。

六八

二 撫寧縣 洋河口，西河南等處，沿海多產對蝦，燕魚，偏口魚，黃花魚，鱗刀魚，鱈魚，海蜆，鱈魚，帶魚，鯉魚，海蟹之外，亦產牡蠣鮑螺，惟量甚少，漁期分春秋兩季，盛漁期在穀雨節後，小滿節左右，秋季在立秋以後，夏季冬季休漁，不事捕撈。

三 昌黎縣 團林赤洋口等地，多產黃花魚，八帶魚，對蝦，海蜆，鱈魚，帶魚，鱸子魚，銅鑼魚，鮫魚，燕魚，鏡魚，白眼魚，海蟹等，漁期為春秋兩季，與撫寧縣略同。

四 樂亭縣 大清河石白坨等地，多產黃花魚，鱈魚，毛蝦，青蛤，白蚶，對蝦，海蟹，漁期春季，盛期為立夏節左右。

五 灤縣 南北堡大莊河等口，多產毛蝦，蛤，鱈魚，偏口，黃鱗魚，大頭魚，帶魚，對蝦，海蟹，鱈魚，海蜆，麵條魚，黃花魚等，南北兩堡，每屆立夏後，即設張網，專捕毛蝦，每潮每網能捕一百餘籃，每籃約一百五六十斤，南堡夏季歇網後，秋季尚能設網一次，北堡因潮流關係，僅夏網一季而已，大莊河除產毛蝦及各種蝦類外，每屆春融冰解時，出產青蛤，行銷外埠，並粵產麵條魚（又名草根魚），以氣溫較暖，肉多水分，不堪長時間貯存，難以運銷遠地，漁人俗呼之曰出水爛，除出售附近地方食用外，多製成裘乾品，以便保存，又該縣所產大宗毛蝦，專供製造蝦醬，及曬乾小蝦之用，行銷華北各省，且遠至新疆，為本省沿海一種最大出產也，漁期在三月，盛漁期為四五月，秋季為九十月。

六 豐潤縣 神堂，澗河，渠沿子各海口，豐產黃花魚，鱈魚，毛蝦，晃蝦，海蜇，白蚶，青蛤，海蟹，黑魚，漁期在四月盛漁期爲五六月。

七 寧河縣 北塘口青坨等處，豐產晃蝦，對蝦，黃花魚，鱈魚，鯨魚，麻蚶，香螺，鱒魚，河豚魚，吉頭魚，魯板魚，河尖魚，帶魚，八帶魚，鱗刀魚，狼魚，瓶子魚，虎頭魚，醉暖魚，海蟹，刀魚，海鮎魚，銀魚，紫蟹，羊魚，銅鑼魚，紅蝦，白米蝦，針魚，鯉魚，鱒魚等，漁期在穀雨左右，盛期在立夏節。

八 天津縣 大沽口，每屆立春後，漁船冒險衝冰入海，捕撈鯨魚，晃蝦，銷售平津一帶，價值昂貴，本省沿海各口，皆望塵莫及，蓋該口適在海河下流，冬季有海河工程局，壓冰鑿船，往來水中，行鑿冰工作，使商輪沿道出入，以便交通，漁船遂得冒險出海矣，豐產黃花魚，晃蝦，琵琶蝦，鯨魚，海蟹，麻蚶，鱒魚，鱈魚，河豚魚，羊魚，零魚，魯板魚，比目魚，八帶魚，瓶子魚，刀魚，麵魚，帶魚，鱗刀魚，銀魚，香螺，對蝦，葛沽一帶，並產河蟹，蝦蚶。

九 滄縣鹽山縣 馬棚口岐口，產魚最多，趙家溝徐家溝次之，豐產黃花魚，晃蝦，鱈魚，毛蝦，鯨魚，海蟹，對蝦，蟹蚶，漁期多在春季四月間，盛漁期在五六月，至秋季所產有麻蚶鯨魚。

第二 淡水及淡鹹水產物

一 安新任邱雄縣 三縣毗連白洋淀(西淀)，每屆夏秋之交，浮雨爲災，水勢浩大，魚蝦繁殖，出產甚豐，有鱒，鯉，鰕魚，厚魚，魴魚，白魚，鯉魚，鱒魚，河蟹，青蝦，烏貝，黃鑽魚，紅草蝦，私包魚

，黑魚。

二 文安大城衛縣 三縣毗連東淀，文安隄內所屬之淀名文安窪，大城邊坨曰抬頭窪，每屆伏汛，大清河水勢暴漲，洩入淀內，豐產鯉，鯽，魴魚，白魚，圓條魚（又名肉棍），黃瓜魚，紅草蝦，青蝦，黑魚，厚魚，鱧魚等，大致與白洋淀所產淡水魚相同。

以上二淀，爲本省產淡水魚類，最富區域，在漁期間有活魚運搬船沿大清河順流而下，專運鯉鯽各種活魚銷售天津，自民國六年，天津白河裁漕取直以來，各河洩流較易，而淀水時有淺涸之虞，出產因之減少，不足供給平津各地之食用矣。

三 寶坻縣 坨內有補連河，貫通全縣，又臨七里海，水產魚族，有銀魚，紫蟹，花躑魚，鱮魚，鯉魚，魴，鯽，魴魚。

四 寧河縣 毗連七里海，該處地勢窪下，爲永定河洩水池，每屆秋季，該處盛產河蟹，當地漁人呼之曰蟹秋，間有鯉鯽，白魚等，入春天氣亢旱時，往往乾涸，出產全無。

五 天津縣 縣屬小站以南，毗連渤海濱，有產魚港一處，名曰上古林港，每屆夏秋之交，陰雨連綿，該處港溝，接連海水，放入潮流，引進魚種，下開善養，迨立秋後，即盛產洪蝦港鯉魚，鮮暖魚，黃瓜魚等，以洪蝦爲大宗，鮮暖魚次之，該處無冰窖，漁人捕得魚鮮，率多製成鹽乾魚蝦，行銷遠方，洪蝦乾色紅味甜，極爲鮮美，銷平津閩粵各地，每斤一元三四角，乾鮮暖魚，普通製成鍋包魚，再銷津平，每斤六角，其他乾製品，亦皆精良，本地漁民恃該港出產，維持生活者，約六十餘戶，惜專依天力，不加人工

，如遇海無大潮，東風不巨，則澗水不能灌入港內，魚苗稀少，出產殊鮮，望洋興嘆，徒呼負負而已，該港春秋兩季除捕魚蝦之外尚捕野鴨（鴛）大雁。爲主要之副產物。

六 靜海縣 楊芬港第六堡二處，每屆伏汛水漲，窪地水滿，盛產鯽，鯉，河蟹，青蝦，泥鰍等，該縣專恃天然水漲，充滿港內後，臨時產有魚蝦。

以上所述，本省出產之水產物。大略如是，惜無統計可稽，茲調查民國十九年度，各區魚稅徵收所，每年解繳省財政廳之包商稅銀，在二十六萬餘元，其抽稅法。於出產區，包商對於買賣兩方各抽稅金三分，共計六分，換言之，值百元之魚貨，須納稅六分，至偷漏隱蔽之處，尙不計及之，由此可以推算本省全年產魚之價值，須在四百餘萬元，又據本省各處魚行，每年買賣貨品之數量，亦爲推算之一助，又統計各產魚區域，大漁戶之收入，亦略得其梗概，再加偷漏不報及私運私買之貨則，本省全年產水產物，總價值至低限度，在六百萬元以上，其不重要或產量較少之魚類貝類等，尙未計入之，以北塘泰發魚店一家而論，近年售日本林間商店，對蝦一宗，年達二十五萬元，表中所列對蝦六十萬元，恐尙不止此數，以此估計，當知本省漁業收入，實佔一重要之地位也。

第三 各項統計表

本省重要水產物一覽表

名稱	產地	漁期	產量	價格	備考
對蝦	沿海各縣	三月—五月(國曆)	20,000,000個	600,000元	沿海習慣以百個計算
海蟹	全上	五月	4,000,000斤	200,000	銷全省並乾製
鱈魚	全上	五月—六月	8,000,000條	400,000	沿海習慣以百條計算一部製鹽鹹品
晃蝦	天津靜河鹽山黃縣	二月—四月七月—八月	200,000斤	400,000	鮮食及製造乾品
毛蝦	濰縣	四月—五月八月—九月	800,000,000斤	1,600,000	為本省沿海大宗出產製為品運銷華北
黃花魚	沿海各縣	四月—六月	1,500,000斤	500,000	無製品在北部沿海有製魚肚者
青蛤	豐潤縣	二月—四月	600,000斤	20,000	運銷平津

麻 蝦	天津寧河	二月——五月九 月——十月	3,000,000斤	100,000	大宗運銷申粵
海 蜆	臨榆昌黎	八月——十月	8,000,000斤	100,000	運銷本省及西北各省質 淨無砂
刀 魚	沿海各縣	全 年	4,000,000斤	200,000	
鯪 魚	全 上	全 年	8,000,000斤	250,000	一部製成乾熱鹽藏品在 沿海銷售
鯉 魚	安新雄縣文 安等	二月——十一月	2,400,000斤	200,000	沿魚輸運平津
鱖 魚	任邱大城	二月——十一月	3,000,000斤	200,000	全 上
青 蝦	沿淀各縣	三月——七月九 月——十月	2,000,000斤	200,000	運銷全省
河 蟹	十方院及沿淀 各縣	七月——十月	1,500,000斤	200,000	運銷平津寧河縣製蟹黃 出售
紅草蝦	沿淀各縣	三月——六月	1,500,000斤	50,000	運銷全省

鹹魚	全	上	三月—六月八月 —十月	250,000斤	50,000	售平津
鱸魚	全	上	十一月—三月	1,600,000斤	200,000	冬季一部製煉製品銷售 本地
白魚	全	上	十一月—三月	1,200,000斤	150,000	全 上
其他	各	縣	無 定		100,000	
統 計					5,720,000	

本省沿海沿淀水產物數量豐源戶漁船漁港一覽表
(沿海各縣(鹹水魚))

項 別	海 產		戶 漁		重 要 漁 港		備 考
	產 量	漁 戶	船 隻	重 要 漁 港	備 考		
天津縣	500,000元	25,000口	1,500隻	大沽，野靛河， 草頭沽，高沙嶺	漁船棚內所載數目凡各項 漁船冰鮮倒包打網船均在 內		

底 岸 堤 岸 堤 岸 堤

寧河縣	600,000	22,000	1,200	北塘，煙頭沽，	全
滄 縣	200,000	15,000	800	鼓口，馬柳口	全
鹽山縣	80,000	11,000	500	趙家溝，徐家堡	全
豐潤縣	200,000	28,000	700	神堂，澗河，	全
薊 縣	2,200,000	30,000	500	南堡，北堡，	薊縣船最少大船戶最多
樂亭縣	400,000	25,000	300	石臼坨，大清河，	全
昌黎縣	200,000	20,000	300	赤洋口，圍林	全
撫寧縣	200,000	15,000	250	西河南，洋河口	全
鹽山縣	200,000	12,000	200	秦王島	全

涪 涇 各 縣 (淡 水 魚)

文 安 縣	10,000	6,000	600	勝芳，左各莊，	涪河捕魚專用票，皆，均係 等漁具，所有船隻等用 供用運銷及載船等用
大 興 縣	80,000	5,000	500	台頭壩	
霸 縣	50,000	3,000	200	煉 橋	全
安 新 縣	350,000	6,000	400	端村，新安	全
任 丘 縣	210,000	7,000	500	白洋淀	全
雄 縣	50,000	2,000	300	趙北口	全
其 他	100,000				
全 省 總 計	5720,000元	232,000口	8,705隻		

合計	435	295	709	115	285	249	156	214	145	263
----	-----	-----	-----	-----	-----	-----	-----	-----	-----	-----

備

此項漁船統計，係依據河北省沿海船捐徵收處，漁船登記數目編造，按大沽海口為河北省最富庶漁區，由高沙嶺至大沽沿岸，漁船應不止所登記之數，其餘如神堂，五里坨，圍林，大清河等口皆為廣大網船漁戶，其船隻數目亦不準確，惟河口一帶為窮鄉僻壤之區，而船隻登記數目稍確，以上各口漁船，必有影射規避者，故確數無從查考，又沿海岸如大沽，北塘，大清河，五里坨神堂等處，均為富庶漁區，何以一等船隻，僅有登記之數，並無四次八尺以上之漁船，尤屬疑問。

編者附記

船等、尚不收捐故未調查、幸津河口多係情形狹長外餘均按方形、三以上等船均係本省沿海漁船至領時來自外省之船隻數目無定、故未列入、四部項統計本省大漁船有八千餘隻確有非登記之數僅有未登記之船或規避之小船當較此數二倍以上

考

原 光 學 機 案 誌

第四 本省漁期經驗談

寧河縣北塘口，著名漁戶楊郁堂先生，經營漁業，不下四十餘年，其自辦魚舖數號，每年營業達五十餘萬元，據楊君陳述本省漁民捕魚季節及多年經驗如下：竊查渤海灣者，乃泥島也，非比魯省各口岸之為山島也，又非比長江之無潮落也，以故漁民於春初冰解河開，祀船海外，捕撈魚鮮，必須頭帶皮帽，或毡帽，身穿厚棉衣服，外罩狗皮褲襖，舉網入水，繩即結冰，手拉冰繩，指粗崩裂，倘遇暴風，則大海翻

舟，怒濤洄湧，險象叢生，艱苦冒險，不可勝言，其捕撈魚鮮，乃由其素日實地經驗，按照節令，爲捕何種魚鮮之標準，立春節（夏歷臘月末正月初）預備船上出海應用之一切繩網等事，雨水節（正月上中旬）暨槐，驚蟄節以前，（正月中下旬）冰解河開，諺云開河不過驚蟄，此時捕撈晃蝦紅蝦，春分節（二月上中旬）捕撈海鯨魚吉頭魚，馬皮蝦（卽津俗呼琵琶蝦），滌縣屬東堡，張網插撈麻線魚，面條魚，清明節（二月下旬三月上旬）捕撈海蟹比目魚魯敏魚，此時青島烟台一帶，已有對蝦黃花魚，因該處氣候和暖，較渤海灣各地早產半月也，穀雨節（三月上中旬）前後，開網船漁民，捕撈黃花魚，一網可獲兩船，爲必有之希望，如農民之收麥秋然，立夏節（三月下旬四月上旬）爲漁撈最良時期俗呼滿江紅，乃指各種魚類，皆來渤海灣之吉語，亦屬實在之事實，小滿節（四月上中旬）俗呼探過魚，乃指鱸魚同樂魚而言，此時黃花魚已成過去，不能再獲，芒種節（四月下旬五月上旬），俗稱打大起，乃指捕撈鱸魚，正旺之時，其旺淡之考查，由小滿節探過魚，可知曉其厚薄矣，因鱸魚有神魚之稱，由南向北游泳，循沿渤海濱，遂轉至豐潤昌黎撫寧營口等處爲止，伏泥生籽，大伏十五天，小伏七天，必起，芒種節打大起者卽此之謂也，夏至節（五月上中旬）漁船收河，清理賬目，漁民一年之生活，全基於此，故全年之漁，在於一春，諺云網不打夏至，餘則半年，如海產豐收，僅可果腹，倘有荒歉卽不聊生，小雪節（十月中下旬）漁船歸岸，卽爲罷海之時矣，大雪節（十一月上中旬）至大寒節（十二月中下旬）略產銀魚，三日捕魚，兩天晒網，尙難充饑，亦不過聊勝於無，此乃漁民全年經驗之捕撈，亦其全年之生計也。

第二章 漁民生活狀況

第一節 內地及沿海之漁民

漁民不知儲蓄，性好嫖賭，往往無隔日糧，於是生活浪漫，毫無紀律，漁光曲中，所謂捕魚人兒世世窮也，今述其生活及金融狀況如下。

一 沿淀漁民

內地沿白洋淀東淀，產淡水魚各處漁戶，春日無水時，操作農事，夏季山洪暴漲，入秋則捕撈魚蟹，並以割葦採藕，採菱，養鴨以及夏日充船工冬日撐冰床爲副業，終年操作，經濟尙稱充裕，無庸向魚店借貸，而魚店亦不儲大宗錢款，以備放債之需。沿淀漁戶，在淀中捕撈，概不用大宗漁具。日所用者，僅筊，罟，罟，罟，窠，叉，小張網，鶉鴿等，每日每人捕撈有限，多者一二元，少者三四角，捕後靠岸，即賣於淀邊魚店，用葦箔圍於店前水中，或運解船之活魚箱內，俟集有成數，再分售於平津魚客，輸入北平者，需用人力或馬車，因以上各淀，無水可通北平，輸入天津，則用魚店自備活魚駁船，沿大清河道，直達天津市場，漁戶從無有自捕自賣者，其運輸鮮魚之活魚駁船，備魚店備有數隻，活魚輸送到達後，將船幫船底之通水鐵篋，以木板與油灰緊塞之，攪載入客，及各項雜貨，爲回航時副業，其船小而速，晝夜行駛，人皆稱便，多願乘商船而坐魚駁，以圖便利，惟該船回航時，所得運費，均爲船上漁夫一種特別收入，魚店概不聞問焉。

二 沿海漁民

沿海漁戶，在滄鹽一帶，既無藏冰處所，又因交通不便，春季捕撈，上岸後，即趁潮駛入津市銷售，小滿後天暖，所捕蝦類，即製成鹹乾，分銷各處，大沽北塘一帶，藏冰既富，交通又便，一年之中，均以販鮮爲業，神堂湖河乾鮮均售，該處距北寧路廣台車站，有四十里之遙，水路距津，亦不過一百里許，交通便利，朝發夕至，而北二堡以毛蝦爲大宗出產，網戶捕得後，天氣晴和，製成鹹乾，運銷平津，營口等處，一遇陰雨，則製爲蝦醬，石臼坨老米溝大清河等處，大網雖不少，然所產黃花魚對蝦，均不如毛蝦之多，昌撫臨各口，春夏大網，均捕黃花魚對蝦鱧魚等，入秋專以捕撈海蜆爲業，以上各口岸漁戶，舉網得魚，或販鮮或製成鹹乾，除大沽北塘蘆台外，各處並無魚店代客買賣，滄鹽漁戶，率多自行販運，濰樂豐一帶漁戶將魚蝦製成乾鹹後，屯集海濱，即有津市營口等處海產商，前往蒐購，現金交易，故該處漁戶亦最富，昌撫臨距鐵路棧不遠，率多用木桶，或柳筐，運赴平津唐濰等處販賣，秋季海蜆期內，則有海產商帶款往購，惟大沽北塘漁戶，均與魚店相依爲命，魚戶入秋後，日所食，船所用，無不取之於魚店，食料如白麩，小米鹹菜等，用物如網線，血料桐油各物，均較市價加高十分之三四，而魚店一入秋季，即備有大宗款項，高其利率，借給魚戶，最廉者利息三分，來年春融冰解，漁戶捕得魚鮮，送給魚店，過秤與估價，皆任魚店定之，以備魚店收賬，抵償欠債，以上各種辦法，均爲真正漁戶之致命傷，使其高劫不復，永無發展希望，而漁民受之若飴，無法抵抗，良可慨也，倘能設立新式魚行，或魚市場，公平交易，則沿海漁民，不爲魚店所蔽，漸次存儲，自能解決生活矣。

魚店收買漁戶之捕獲物，俟有成數，即運銷津，平，唐，榆，漢等處，漁戶每於出海前，養船之家，按股招募股份，船主佔當然股份，其餘漁夫認掌，均佔股份若干，一俟漁期終了，或盈或虧，再按股攤派，每屆夏至後，漁閑時期，各該區漁戶，醮資演劇，以答神麻，其稍有資產漁戶，漁閑時，或赴芝罘，或赴大連等處，販運糧石，或裝運商貨，為一種副業，其船小無力者，惟有俟諸來年，清明後，入海捕撈，維持生活，一年之中，溫飽與否悉聽諸天命，並無副業以救濟之。

第二節 漁獲物販賣法

河北省沿海漁戶，捕獲魚鮮後，有於海上販賣及陸地販賣者，海上販賣法，以漁期工作緊張，無暇返陸，相沿成習，於是專營斯業者，普通買賣漁獲物之組織，有四種，即魚行（或稱魚舖），秤房子（臨時魚舖），水鮮船，倒包船。

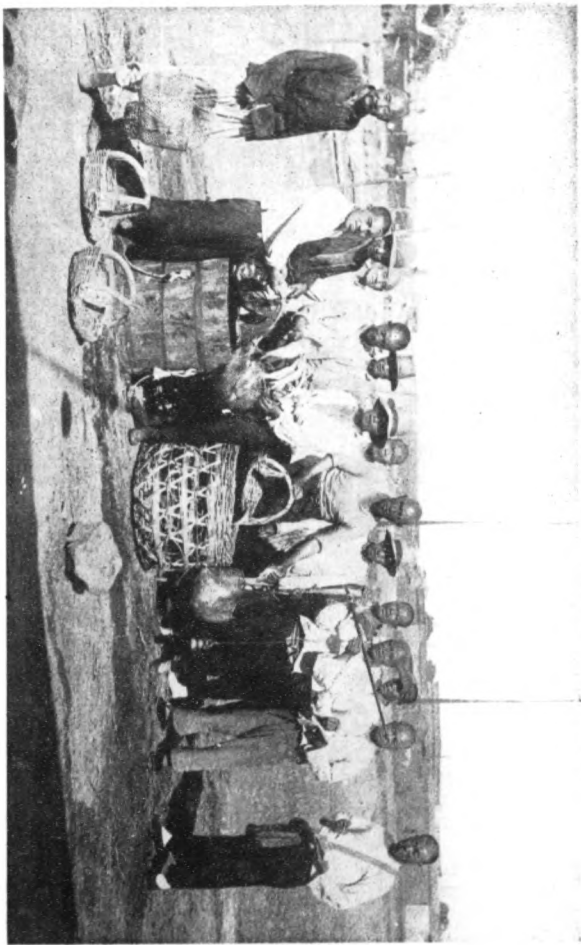
一 魚行

魚行為陸地販賣鮮魚之未久業，不直接由漁人收買，均取自倒包船，或水鮮船，將大宗貨物，加水處理，包裝妥善，運往大都市販賣之，利益頗厚，與倒包船交易時，乃臨時商洽價格，以現錢易現貨，在事前無金融上之通融，與水鮮船交易時，大都先期約定合同，貸以金錢，運來魚鮮，必須販賣於約定魚行，否則糾紛頓起，不但失却信用，且有鬥毆之舉動，除沿海魚行外，各商埠之魚行魚舖，亦均如是。

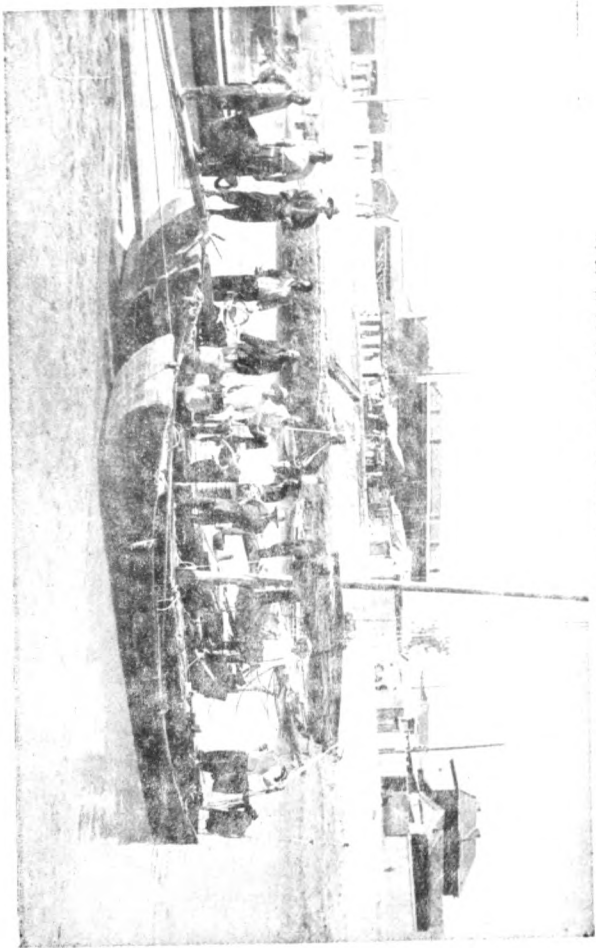
二 秤房子

沿海漁港，每屆漁期，即有此種臨時組織之魚舖，宛如中間媒介人，收買漁民或倒包船之魚鮮，再轉

天津魚行黎明時售魚過秤之情景 (攝于文盛魚行門前)



天津魚行船頭卸魚上市時之情形



售之大魚行，每次買賣，從中取利，除照規定抽取佣金外，買賣貨品之重量上，亦大有隱蔽之點，組織秤房子之人，無漁業買賣經驗者，亦間有參加其中，共同工作，以資糊口，秤房子俟逾期完畢，即行解散，資本既少，信用亦不若魚行之著。

三 水鮮船

水鮮船，又稱燕飛船，船中裝載多量水塊，掛帆憑風航行近海或遠埠，於海上收買漁船之漁獲物，加以冰藏，或稍施薄鹽後，轉販於當地魚店，或運銷烟台營口大連各魚行中，此種冰鮮船，專恃風力，航行敏捷，富於冒險，以之為專門營業，又有在本省近海各地販買魚鮮後，運銷天津北平上海各埠之魚行，其組織法，船主與船員，係東伙各半，換言之，平均分配紅利，即由賣賬總額，除去買魚資本，及各項雜費，所有盈餘，一半撥歸資本家（船主），一半撥歸全體船員，再按股分配，各得酬勞若干，絕無爭執，經營此種事業者，信用較孚，每屆陰歷年關之前，多向魚行借用金錢，以備購置用物，販買鮮魚之資本。

四 倒包船

倒包船乃小組織之販鮮船，以沿岸為根據地，由三五人合資經營，購置小木船一隻，及零星用物，資本既小消耗亦輕，每屆漁期，駕小船航行海面，由網船上，直接裝購魚鮮，滿船後歸岸，轉售諸本地魚行，或秤房子，每日往返海上二次，有如運搬船，由買賣價值之高低，從中取利，每人每季約得銀百元至二百元之譜。

第三節 買賣魚類之方法及習慣

八四

漁人售賣漁獲物，有於海上及根據地賣出之二法，在漁期內，依天氣之寒暖，魚價之高低，其陸海售價，稍有不同，大都海上售賣者，居十之六，陸地售賣者居十之四，因盛漁期內，出產豐富，競爭捕撈，一網數十金，天然良機，不使稍逝，於是多在海上售賣，不歸岸上休息，此種交易法，不但河北省如是，我國沿海各處，除新式汽船曳網業及發動機船之外，凡舊式漁船，當漁期最盛時，大多於海上售賣也，本省風網船，於黃花魚，鱈魚，對蝦漁期內，均於海上售賣，而掛網船，則多在陸上售賣。

一 海上交易

漁船將所捕之魚，滿裝於艙內，欲販賣時，於後橋，或艙部，高懸藍紅白三色號旗，或藍紅二色號旗，或鳴銅鑼，以待倒包船及冰鮮船之購買，倒包船及冰鮮船，遠見漁船揚信號旗，遂航赴漁船附近，搬運漁獲物，不講價格，惟秤量最初之二三筐，取其平均量，作為標準斤數，按此標準，以推算總量，漁人信任此種辦法，不爭長短，倒包船等運完漁獲物後，有於海上交付現金者，但大多數，俟若干日回岸後，核算賬目，免取現款，以免海盜覬覦，發生意外，遠地之冰鮮船，不在此例。又倒包船每日來往海陸，必須供給海上漁船上應用之清水，不另取費。

倒包船載滿漁獲物，即張帆回港，整售於魚行，或秤房子後，購運清水食物，再去漁場收買魚鮮，如遇天氣惡劣，倒包船不出海收買時，則漁船只得回岸歸根據地，將魚獲物直接售與魚行魚舖，俟天氣穩靜，再行出發，凡倒包船及漁船之漁獲物，鮮有零賣於小賣商者，倒包船與魚行交易，雖有規定佣金多少，

以取利益，普通照行市商妥魚價後，再行交易，魚行收買鮮魚，轉銷客邦，及小賣魚商，或大宗裝包裝桶，載上火車輪船，遠銷平，津，烟，申，連，營，各處大商埠販賣之。

二 陸上交易

漁船捕魚，積有成數，即回航根據地照當時市價，售諸魚行，鮮有收受現金者，大都每四五日至六七日，方計算交款，秤房子收買之魚類，轉銷售於客邦，及小賣商，均照市價，現金交易，故經秤秤房子者不必預備多額資本，即能營業，如遇漁船經營不得意，或工作不得法時，秤房子備款，以賤價收買該漁船之大宗魚類，以博厚利，陸上漁商收買魚類後，有自製鹽藏者，有裝包以馬車或火車輸送於需用地方者。

陸上秤房子，收買漁船卸下之魚鮮，展轉間，售與漁商，或小賣商，宛如介紹人，從中收取佣金，絕無備船運赴海上收買貨物之辦法，故秤房子與倒包船之組織，稍有區別也，至魚價高低，於海上交易，恒較陸上交易者約廉十分之一，但陸上市價，以各種關係，一日數變，商人從中魚肉，而貧苦耐勞之漁民，惟聽其自由定價，無法且無能力過問也。

第三章 本省需要之水產製品

本省重要港口，首推天津，天津自開埠以後，即為本省及華北中外貿易之中心，查輸入品中之海產物

，每年達五百萬元以上，而本省水產製品，每年亦有三百萬元之多，除供給本省銷費外，其貿易區域北達蒙古熱河察哈爾，西至山陝甘綏新疆，南至山東河南及閩粵各地。

第一節 本省土產之水產製品

本省沿海沿淀，所產魚蝦等類，除售鮮外，其多量不能賣出者，概以原始之舊式方法，製成鹹乾製品，裝入包篋，因水陸交通之便，運銷天津以轉售各方，本省主要水產物，厥惟蝦類，今略舉各種製品名稱如下。

金鈎米，鉗子米，乾對蝦，溝米，乾八帶魚，油光蝦，大蝦米，中蝦米，小蝦米，洋河米，節頭米，蝦米仁，皮子米，毛蝦米，蝦頭，對蝦乾，海蜆，海蜆頭，乾爆魚，蛤蜊乾，蚶乾，鱧乾，蝦黃，蝦油，蝦醬，乾面魚，鮑魚，蝦糝，蟹醬，鹹鱈魚，河蟹黃，鹹鯊魚，鹹鮫魚，鹹鏡子魚，淡帶魚，箔子魚肝，蝦子，蟹肉乾，鹹刀魚，鍋爆魚，燻鱈魚，燻白魚等。

一 沿海淀各縣出品

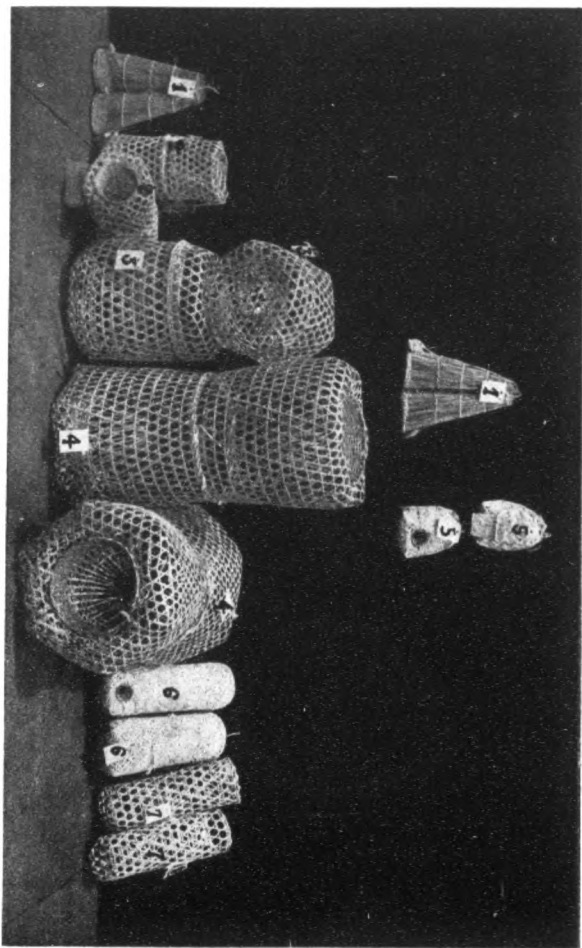
各縣土產最多者，分別述之如下。

滄鹽產鹹乾品 海蝦，對蝦，鱈魚，蝦皮，蟹肉，蚶蛤，蟹子(充蝦子售賣)，晃蝦乾，港蝦。

天津產乾鹹品 港蝦(出上古林港)，耐暖魚(出鹽駒河)，鱧乾，刀魚，鱈魚，蚶，蟹肉，麵魚，蝦醬，蝦油，鹹河蟹，鉗子米，針魚，鍋爆魚。

寧河產鹹乾品 海蝦，對蝦，蛤，蚶，蝦子，蝦頭，鱈魚，港蝦，鮮暖魚，河蟹黃，該屬蝦頭消專產

河北省三河州用竹编器具：一、瓶；二、筒；三、鱼筐；四、蟹筐；五、熟筛；六、小蝦筛；七、大蝦筛；八、蟹筛筒。



河北省滹沱河產製品之包裝用具

1.穀米包

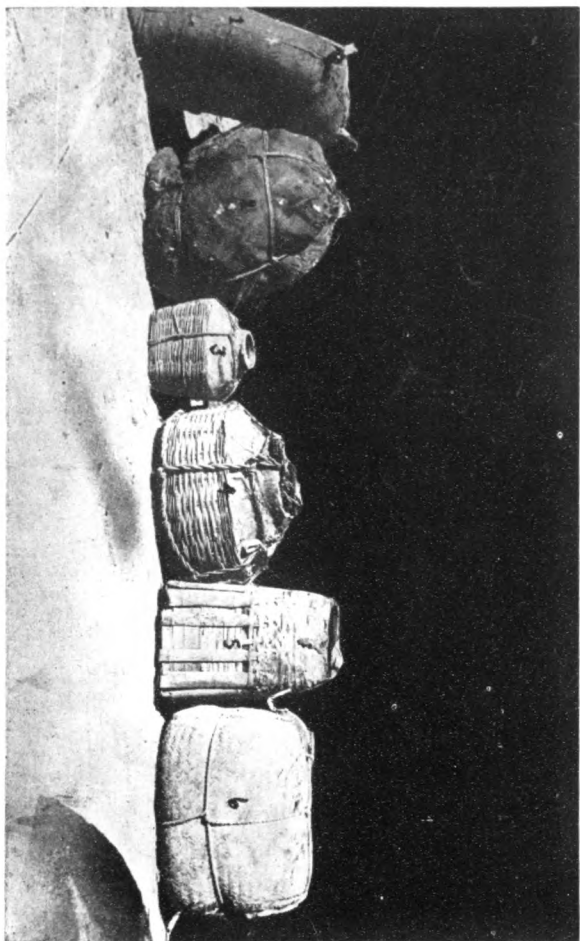
2.柳筐包

3.穀油筐

4.烏魚筐籠

5.鯉魚筐

6.已裝包



蠶乾，肉味鮮美名曰美人鮮蠶，全國聞名。

豐潤產鹹乾品 海蝦、港蝦、蝦子、紅蝦子、毛蝦、海蜆、蜆頭、刀魚、辭陵魚、河蟹黃、海蟹肉、箔子魚肚。

灤萊產鹹乾品 毛蝦、甜毛蝦、蝦醬，各種海蝦、蝦油、鱧魚。

昌撫臨產鹹乾品 海蜆(紅白兩種)、蜆頭、鱧魚、蛤。

文大霸安任雄產淡乾品 紅草蝦、小刀魚、鱧魚、鱧白魚等。

以上各縣各種鹹乾淡乾魚蝦，天津市海產商，由原產地躉購來津，或由沿海客人運津，售之於各海產商號，再由該商號，分別挑揀，待價而沽，遠銷閩粵，陝，甘，新，晉，豫各省，近銷平熱察綏遼吉等處，海產商(天津俗稱海味店)以津市為最發展，本省他處海產商，直赴沿海購貨者，尚不多見。

二 魚蝦製造

本省大宗海產品，為社會上最不注意，最不珍貴之小蝦米及蝦醬也，色灰紅味腥鹹，頗不美觀，稍有資產階級者，均不樂食之，為貴族人唾棄之物，掩鼻而過，不敢嘗試，不知本省民貧地瘠，生活維艱，距海窳遠者，往往有淡食之憂，每餐能食蝦米蝦醬之家，不啻山珍海錯，其樂融融，而有產紳士婦女，奢侈成習，衣必舶來品，食必滋養物，其視蝦醬之為物，糞土之不若也，但沿海漁民，幸賴出產毛蝦，維持大部人民之經濟，否則益難謀生矣，豈臆滿腸肥之富貴中人，所能顧慮者哉。

蝦醬 灤縣出品為全省之冠，原料為毛蝦，漁人多樂以之製造乾蝦，運銷天津，每百斤十八九元，附

天時均用鹹水煮熟，晒乾製成乾小蝦，遇天陰落雨，則將原料，水分滴淨，在船艙內用鹽拌合之，每百斤需鹽二三斤或用冰塊冷藏之，此種粗製品，俗稱曰蝦坯子，運銷各地，每百斤值洋五元，各地製造廠，購入蝦坯子後，用大木桶，或大陶缸，加鹽搗碎之，每百斤需鹽三十斤，天津海味商，近以久大精鹽較大鹽價廉，故多應用精鹽，經一二月，釀造成熟，即可食用，味極香美，質亦不稠，惟商人售賣時，均將蝦醬上層之蝦油，取淨另裝別缸，作為副產物出售之，價較蝦醬，恒貴十數倍，出油後之蝦醬，質稠色黑，味亦較次，裝入大柳條筐或煤油桶，賣於小商，或運銷外埠，小商零售時，往往加入豆腐漿，以增重量，外埠海味商，除加豆腐漿外，尚雜以硝鹽，飛羅麪及紅土粉，以博厚利，其味苦質劣，不顧衛生，莫此為甚，而消費者食之怡然反覺香美，向無人過問官廳亦不知取締，蓋無佳品比較，驟蔽購主，由未久矣，運裝所用之筐與下述鱸魚者同，每筐二百斤，本省沿海製造蝦醬蝦油，較有名譽者，當首推天津大沽口之東天成號及西天成號，其製品遠銷閩粵香港，獲利極厚，品質亦佳，較之運往西北各地者，殊精良衛生也。

鱸魚 鮮鱸魚百斤，加盧鹽十六至二十斤，用缸撒鹽醃漬，不除內臟，不用水洗，製法粗糙，品質低劣，為易於浸透起見，撒鹽後用木墩上下攪拌，經二三十日，即可運銷或積存待沽，至陰歷臘月以前，裝運天津各處批發出售之，其包裝法，使用柳篾，篾內裱糊毛頭紙塗刷血料，以防汁液浸出，柳篾小口，用布或油紙包好，捆縛麻繩，每篾裝魚二百斤，亦有使用麻袋，或黍莖製造之篾裝運者。

第二節 各地輸入之製品

一 舶來製品

河 北 省 漁 業 誌

我國習慣，每遇年節或慶賀諸事，除次室煥然一新外，特別注意飲膳，山珍海錯，羅列滿席，以酬賓客，並可自娛，而珍饈之中，首推燕菜魚翅海參魚肚之類，宛如無海產珍珠，不足以表示饗客之敬意也，但不敷應用，多仰給於俄日朝鮮南洋等處，茲述本省需要之大宗舶來品種類如下。

柔魚，海帶，海參，乾貝，魚翅，乾魷，罐頭鮑，洋粉，蟹肉，魚骨，紫菜，紅菜，魚肚，魚皮，淡菜，乾鹹鯊魚，苔媽哈魚，青鱗魚等，下表列舉舶來品普遍之產地及輸出港。

品名	產地	輸出港	備考
柔魚	日本北海道，對州，隱岐。	函館，橫濱，神戶，長崎。	
海帶	北海道，樺太，俄國。	根室，函館，橫濱，小樽，神戶，海參威。	占舶來品之第一位，每百五十斤上下為一捆，尚有海帶片一種。
海帶絲	北海道	根室，函館。	以雜碎海帶切絲，染以硫酸銅。
海參	北海道，朝鮮，俄國，南洋羣島。	函館，長崎，橫濱，海參威。	一箱裝百二十斤，日產者，外觀美，質耐不若朝鮮產之柔軟，俄產品稍次。
乾貝	北海道，朝鮮	函館，神戶，橫濱，長崎。	俗名江路柱。

魚翅	九州，北海道，南洋。	橫濱，神戶，函館，長崎。	堆翅色淡，形中等，絲少而粗，胸鰓所製，角翅色白形大，鰓根帶肉，南洋產者最高。
乾鮑	北海道，朝鮮，美國。	橫濱，神戶，函館，長崎。	色灰黑有白徽，分明鮑灰鮑二種，尚有罐頭。
洋粉	大阪，京都，長野，兵庫。	神戶，橫濱。	華北暢銷者為白雲及松鶴之粗絲洋粉。
答瑪哈魚	俄國堪察加，樺太。	函館，神戶，下關，東京。	即鹽鱈，日本在堪察加捕獲大宗鹽藏之，輸入我國各地。
鹹乾鱉	北海道，樺太。	函館，神戶，橫濱。	又稱大口魚，色極白。
青鱗魚	北海道，美國。	函館，橫濱。	即鹽鱈，味鹹多刺價極廉，每斤三四分，國人以其經濟樂食之，美國產品，亦經日人之製造。

他若蟹肉，紫菜，魚骨，魚皮，淡菜等，亦以日本出產占大量，魚肚則以香港南洋所產為最佳，名月光肚，黃毛肚，形大肉厚，價頗昂貴，魚皮由南洋輸入者較多。

二 本國製品

我國臨海各省，均有特產，運至本省暢銷者，有海參，魚翅，紫菜，海燕，魚肚，烏魚蛋，海粉，魚明，葛仙米為最普通。

海參 山東登州石島產者，形小有刺，遼寧大連灣產者，形小無刺。

魚翅 廣東香港產品，均係白翅，肉厚形大，味美，有魚翅堆翅之分，堆翅有單堆翅及夾堆翅二種，夾堆翅有月翅，半月翅二種，價格較昂，山東亦產魚翅，惟絲細短小，多散絲，不如堆翅之美觀，價亦甚廉。

魚肚 有遼寧產及寧波產二種，本省及遼寧產者，以鱉魚爲原料，寧波產者，以米魚黃魚爲原料，本省神堂北塘大沽所產，形小，名曰桶子鱔，爲華北普通人食品，上等筵席，多用南洋產品。

乾貝 出山東石島長山列島，形圓小，香氣少，寧波產者，形小味香。

紫菜 寧波產，較日產者，香氣少，製工粗糙。

海蜇 寧波遼寧余州盛產之，有白赤二種，含砂泥，均不若本省樂亭臨榆所產品質之佳。

烏魚蛋 山東高密日照即墨縣盛產之，以烏賊卵製造者，有鹽藏及乾製二種，近來銷售頗多。

烏魚穗 烏魚精子乾製所成，食時浸水柔軟後，細絲分離，宛如毛髮，米黃色，山東日照石島等處盛產之。

洋粉 煙台青島上海均有製品，稍帶褐色，以石花菜凍製者。

帶魚 山東長山列島石島小平島各處出產之，鹽藏時，除去鱗及內臟，甚味鹹。

明骨 黑龍江出產，由吉林三姓輸出，質厚形大，褐色透明，以鱈魚軟骨採製，較日貨以鱈魚，或翻車魚製造者，價值高貴，品質亦佳。

仙葛米 廣西湖泊中所產一種之淡水藻也，日本鴨川海苔及素泉苔亦充售之。

髮菜 四川湖泊所產之淡水藻也，形色均如髮，鋪席之冷碟應用之。

海粉 福建產，華北食者甚鮮，售出不多。

淡菜 遼寧金州復州及廣東沿海盛產之，廣東者形大色潤，味亦佳，又名海虹。

乾蛤 營口烟台出產之，銷售西北。

鹹鱈魚 烟台產者味美色潔，銷路最廣，廣東產者名曹白魚，其他鹹魚，大多由烟台所來。

魚筋 出黑龍江省，以鱈魚筋所製，長三丈五丈不等，色白透明，饕客之良餚也。

鮑魚 寧波附近，山東海洋島，長山列島亦產之，山東產形小如銅元，以繩連穿三四十個，寧波產如日本之灰鮑，形亦稍大。

海白菜鹿角菜 出山東石島烟台一帶，供食用。

龍鬚菜 又名麒麟菜，山東海陽縣產，食用之外，用以拌灰塗壁，使牆灰永久不落。

魚皮 廣東產以鱈魚皮製之，銷華北各埠。

羣邊 廣東產，以鼈之甲殼曬乾即成，食時惟取甲殼外緣之膠質物，味如熊掌。

第三節 本省海產貿易之狀況

本省海產貿易，均由天津集散，天津商埠，所有海產物，直接間接由日本，俄國，美國，檀香山，漢州，和蘭，朝鮮，台灣，菲律賓，埃及，亞拉伯，新嘉坡，暹羅，東印度，安南，澳門，香港，英國，那威

河 北 省 漁 業 誌

，瑞典，德國，各國輸入，據海關中外貿易統計年刊調查，天津海關進口海產物之數量，價值如下。

品名	數量(担)	價值(兩)	調查年
海參	三、六七二	三七九、二一二	一九三二年
乾貝	八九〇	一〇六、七八一	全上
魷魚	一、五七六	七七、三一九	全上
青鱗魚	一九、八五五	一〇〇、〇三七	一九三〇
其他鹹魚	二、三七七	一九、二五七	全上
淡菜，蠔，煙	四三	一、六一四	全上
乾蝦	八七	四、一〇九	一九二九
海帶石花菜等	一〇五、二九四	六七二、六四二	一九三一
魚翅	八〇八	一〇二、二一一	全上
其他海產	一、一九六	六一、六五四	全上
罐頭鮑魚	七七五	四一、七二三	全上
洋粉	二〇九	三三、八七九	一九三〇
總計	一三六、七八二	一、六〇〇、四二八	

每兩以一元五角合計洋二、四〇〇、六四二元

本省除天津口外，由秦王島有一小部分之輸入，今錄其統計如下：

河 北 省 漁 業 誌

九四

品名	數量(担)	價值	調查年
海參	三〇	二、五二四	一九三〇
乾貝	六	六二一	全上
青鱗魚	四三	三二〇	一九三一
其他鹹魚	一五	一一三	一九二九
海帶石花菜	七二	三八〇	一九三〇
魚翅	一	五八七	一九二九
其他海產	二	三八九	全上
罐頭鮑魚	二	八五	一九三〇
洋粉	一	九〇	全上
總計	一七二	五、一〇九	一元五角合七六六、三五元

以上兩口總計，每年輸入舶來海產製品，爲二百四十七萬餘元，但進口漏稅走私者，不在其內，調查天津各家海味商，購進本國海產製品，年達三百餘萬元，本省製品年達二百萬元，合計各項海產貿易，年達八百餘萬元。

現時天津市，海產商較爲著名者，以降昌，源豐永，慶豐恒，復豐成，義成德五家，占貿易上之重要地位，其他商號，範圍較小，有十四號之多，而日本三井物產會社，及武齋洋行，直接輸入大宗昆布鹹

魚等貨，運銷華北各地，以下較大海峽商，多在函館，橫濱，神戶，長崎，元山，釜山，上海，寧波，大連，張家口，香港各埠，設立分莊，選購製品，且每年派熟練人員，分赴本省沿海一帶，視察漁業豐歉，貨價高低，購買運津，以便轉銷華北各省。

第四章 本省漁業行政

第一節 沿革

本省漁業，向無組織，更無所謂漁業行政，清季，天津清苑二縣，各有魚行，每年納帖費若干吊於縣署，發給諭帖，代客買賣，抽收佣金，光緒三十一年，袁世凱督直時，取銷魚行，改設漁業公司，以長蘆鹽運使張鎮芳董其事，天津本埠設分公司四處，官家自辦，直轄於漁業總公司，沿海沿淀分公司若干處，招商包辦，其性質係一種營業兼租稅的機關，代客買賣後抽收買賣雙方佣金各三分，外加錢色二分，直等於值百抽八，復於沿海岐口，大沽，北塘，神堂，柏各莊，設置漁船捐分局五處，直轄於勸業道，按船之大小，每年收捐一次，用為護洋費，并備有帆船二隻，裝設砲位槍枝，往來巡弋海面，當時盜匪欲跡，海面安謐，漁戶頌德，同時又在津市以漁業公司款項，創設直隸水產講習所，意在招收漁人子弟，改良水產事業，嗣因直隸漁業公司事務繁雜，復委直隸提學司盧靖，兼理其事，迨直隸工藝總局成立，漁業總公司事務，遂又劃歸該局管轄，以專責成，民國元年一月，津縣議參兩會，以共和告成，呈請省署，豁免漁稅，

訓令漁業公司停征三個月，任漁戶漁商自由買賣，免納公司費用，以示體恤，三月期滿後，各縣漁戶，紛紛續請豁免，津埠舊魚行，狡為思逞，以官督商辦，朦朧省署，遂允如所請，漁業公司，改為漁業稽徵處，於天津陳家溝，大紅橋各設一處，其下設銷售所十處，由津市各魚行承辦，所收費用，繳稽徵處一半，其餘一半，為銷售所所有，各縣仍舊辦理，斯時漁業事務，改歸直隸勸業道管理，設立水產股於農林科內，並另設漁業事務所以董其事，添委漁業調查員，督徵本市及各縣漁稅，委朱大信為調查員，民國元年八月，以津市西路稽徵處，辦理不美，改為朱大信為委員，是年朱委員，以稽徵處徒應省款，建議於勸業道史履晉，相度地勢，劃沿海沿淀漁區，為五大區，天津本市，為第一區，靜海文安大城霸縣安新任邱雄縣為二區，慶雲鹽山滄縣天津海河一帶，寧河為三區，豐潤，灤縣，昌樂撫寧臨榆為五區，改為包商制，稅率值百抽六，天津為銷場稅，值百抽三，其沿海漁船捐，亦劃歸包商代徵，以資撙節，改制伊始，北塘灤縣兩處漁戶，以包商制度不善，迭起反抗，勸業道史履晉委朱大信為直隸漁業檢查員，常川分赴各區，稽查包商，勸導漁戶，并會同北塘紳士，高府恩恢復船捐漁稅，同時灤縣沿海漁戶，聚眾數萬人，亦反抗漁稅船捐，委由朱檢查員，會同灤縣縣長袁樹滋，率領淮軍一營，直赴柏各莊彈壓查辦，并將肇事為首之人，帶縣嚴懲後，方始開征，民國二年，朱檢查員以沿海船捐五局，經費太鉅，建議勸業道梁建章，河北省沿海沿淀，改為東西二路，東路局設在柏各莊，西路局設在北塘，同時並將漁區劃分為七，以免包商把持，以天津為一區，青靜滄鹽為二區，文大霸為三區，安任雄為四區，寧河及天津海河為五區，豐灤為六區，昌樂撫寧為七區，招商承包船捐按兩路設局，收歸官辦，是年全省漁稅劃歸國稅廳管理，民三復劃歸

財政廳招商承包，民國五年，三四兩區，淀河水勢漸涸，該兩區漁商藉端把持，五次投標，均不足額，財政廳長汪士元，委令漁稅檢查員朱大信，兼直隸第二三區漁稅稽征處委員，經徵該二區漁稅，設處於勝芳鎮，是年滄鹽津察海岸人民，李文祥周履庭，翟子香等，創設商漁聯合會，每年最大船隻，納會費十元三角，作為護洋費，與海防指揮官吳毓麟合作，其權力僅及於以上各縣海岸，而豐潤以東各縣不與焉，每年收費約三四萬元，交海防指揮部支配，至民國十七年，北伐告成，天津警備司令部，以其收費擾民遂取銷之，民六，二三兩區，山洪暴漲，復改歸商包，朱檢查員以漁區太大，包商担負包額過鉅，難保不拖欠稅款，復建議於財政廳，改劃全省漁區為九區，以天津本市為一區，青靜為二區，文大新為三區，安任雄為四區，滄鹽為五區，天津海河一帶及寧河為六區，豐潤灤縣為七區，昌樂為八區，撫鹽為九區，民八，第八區豐灤兩縣，所屬之唐山鎮，本非產魚區，因收稅糾葛，時起紛糾，朱檢查員，建議於財政廳，將該鎮劃出為鎗場區，收稅三分，名曰第十區，民十，直隸財政廳，奉令將本省厘稅劃出，另設直隸稽征總局，漁稅亦改由該局，仍招商承包，並委令朱檢查員兼西路船捐局長，整理收入，是年朱檢查員，以第七區灤縣沿海收入較鉅，包商倘有不便，一遭賠累，省款收入無着，建議當局，復將該縣沿海劃為三段，減輕包商担負，俾便容易措繳稅款，又寧河與天津大沽口兩處漁戶，各為風氣，時有衝突，劃分為二段，以使商人承辦，民十三檢查員朱大信，建議直隸稽征稅務總局，將東西二路船捐局合併，改名為直隸沿海漁船捐征收局，以一事權，而利征收，仍委朱大信充任局長，民十九，河北省財政廳長姚鏞，接任後，因寧沿海漁民，連年災匪迭至，不堪其苦，海防經費，又無法支付，委令朱委員大信，籌辦沿海船捐，取銷河務船

捐，及舊有之漁船捐局，不分商漁，各船一律徵收船捐，名曰河北省沿海船捐徵收處，商船按三季半捐二，漁船按三季納捐，專備河防經費，緝捕海盜，保護商漁各船，民二十，奉國府令，取銷河北漁稅，由納十年一月一日實行，本省均係包商制，必俟年度終了，方能取銷，遂於是年七月，遵令取銷，沿海漁船捐，則仍照納，沿海漁戶，從此減輕漁稅的負擔，幸何如之，而實業部，適於此時創設冀魯區漁業管理總局於青島，委許松圃為局長，又設塘大辦事處於河北省天津大沽口，徵收護洋費，船舶登記費，交通部航政局亦於此時，在沿海一帶，徵收丈量登記國籍等費，漁戶等，以去一漁稅，又添數種負擔，力有未盡，聚衆搗毀塘大辦事處後，航政局亦不徵收漁船丈量費矣，旋經官方設法彈壓，乃取消冀魯區漁業管理局之塘大辦事處，航政局得以開徵漁船丈量等費，至今尚在實行中，二十二年九月，實業部又在青島設立冀魯區漁業建設費徵收處，委李士宏為主任，總處派徐凌虛到天津籌設辦事處，以稱種關係，未得開徵，是年十一月，奉令取消，是年財政部令本省財政廳，取消沿海漁船捐，以紓民困，財政廳以海防指揮部，經費無着，暫緩取消，現仍徵收，總之，河北省漁業行政，在清末季，當局尚有漁業公司、救濟漁戶漁商，勸業道署內，有水產股，不時派員，携帶拍照器具，分赴沿海一帶，調查拍照漁具漁區，藉資改善，徵收沿海漁船捐，購置木造砲艦，巡弋海面，保衛漁船，設立水產學校，培植技術人才，改進水產事業，復於沿海漁船捐項下，按成補助沿海小學，以宏教育，所有一切措施，尙稍差強人意，彼時全省漁船捐，每年不過四五萬元，民三以至民十九之間，漁稅船捐兩項，稅額已增二十五萬元以上，巡洋木質砲艦，改隸海防指揮部管轄，因經費支絀，無法出海巡弋，何以保護漁船，以故羣盜如林，綁票勒贖，無日無時無之，漁戶

困苦，不堪言狀，老弱轉於溝壑，壯者散之四方，生活艱窘，危險已極，矧自漁業公司廢除後，專收稅漁，私人魚行，無限制的設立，除代漁戶繳納漁稅外，又有所謂秤用錢色等私費，名目不一而足，在漁戶方面，亟待售畢回航，自可任其宰割，無人干涉，以故影響漁戶漁商生計，至深且鉅，此本省漁業行政，自清末以來，沿革大略情形也，將來宜如何改進，增加沿海生產，維持漁民生活，應視省當局提倡水產之毅力如何耳。

第二節 關於漁稅捐徵收章程

一 直隸漁稅徵收所章程

(民國二年，本省財政廳，設立漁稅徵收所，由商包辦，茲抄錄其章程以資參考。)

第一條 直隸漁稅由本廳分區招商包辦，除第一區檢查事宜，由天津縣知事兼管外，其餘各區，由檢查專員，常川周行各區認真稽查，以重稅收。

第二條 直隸徵收漁稅地，由本廳相度地勢，劃分九區，每一區准由一商人承包以專責成，而免流弊，其區域列左。

第一區，天津本埠（東北至西堤頭河，寧河，寶坻界，東南至小劉莊海河警區，南至靜海界，北至武清界，西至楊柳青靜海界。）

第二區 青縣 靜海

第三區 文安 大城 霸縣

第四區 安新 任邱 雄縣

第五區 滄縣 慶雲 鹽山

第六區 天津海河警區 寧河

第七區 豐潤 灤縣

第八區 昌黎 樂亭

第九區 臨榆 撫寧

第三條 直隸漁稅，以魚蝦蟹蛤四種鮮貨爲限。

第四條 稅率定爲六分，由賣主買主各半完納，納稅之後，領取稅票，不再重徵；惟天津本埠，應作爲特別區域，徵收銷場稅三分，其由天津運往他處者，收過路稅，每筐大洋四角，每燈三角，每包二角，他處運津銷售之貨，如查無本區稅票，由第一區補稅三分。

第五條 各商承包某區漁稅，其辦事處，即名爲某區漁稅徵收所，所有該區漁戶，均應對於該所照章納稅，但民間購買自食之零星漁貨，估價在津錢三吊以內者，得免納稅，若本係大宗漁販，故意分作零星，捏稱自食，希圖免稅者，一經查明，仍責令照章繳稅，並照偷漏罰額，加重科罰。

第六條 漁戶捕得漁鮮，就海濱鹹晒，製成乾貨，先未完過漁稅，不問是否出境，完納關稅厘捐，一律補收漁稅，惟蝦油，蝦醬，不得收稅。

第七條 招商包辦漁稅，照投標方法辦理，其規則另行規定之。

第八條 各徵收所，應用稅票，由本廳訂定式樣，發給各包商，自行刷印製用，不得改用小票。

第九條 漁戶偷漏，及漁販取巧應由該徵收所，呈請該管縣公署說明，按照應納稅額，加二十倍罰辦，不得私自處罰，此項罰金，由主管縣知事，以二十分之一，發給該包商具領外，其餘逕解本廳核收。

第十條 承包區域，有與他區毗連者，應任漁稅，任便投稅，不得攔截強徵。

第十一條 包商對於漁戶只能照章令其納稅，此外不得強爲干預。

第十二條 各徵收所所在地，應由本廳令行該管縣公署，出示保護。

第十三條 包商如有違犯第十條第十一條及本條，左列各項調查得實者，由本廳分別情節輕重，處以相當之罰金，其情節尤重者，得將其承包案，隨時撤銷，預繳稅款充公示徵。

(一) 有浮收勒索及留難情事等。

(二) 過秤時意爲高下者。

(三) 稅票上，有虛偽情事者。

(四) 於應徵漁貨外，巧立名目者。

(五) 對於執有稅票之漁戶，違章從徵者。

(六) 強定市價，干預漁業。

以上各項情弊，經檢查員或該管地方官，查出報關，或由漁戶呈揭，由廳調查屬實，分別科以罰金，

倘不遵繳，並由舖保負其責任。

第十四條 本章程自公布日施行。

第十五條 本章程施行後，遇必要時隨時修正之。

二 直隸漁業船捐局章程

民國五年，漁業捐船局，分設東路西路船捐局，以徵沿海各縣船捐，東路船捐局，設於灤州之西河南，經收樂亭，昌黎，撫寧，臨榆，灤州五縣之船捐，西路船捐局，設於寧河縣之北塘，經收天津，豐潤，寧河，滄縣，慶雲，鹽山六縣之船捐，茲將西路船捐局徵收船捐之規定，抄錄於下。

等次 船 長 捐銀(每年一船之捐)

頭等 四丈二以外 洋十八元七角

貳等 三丈七以外 洋十四元七角

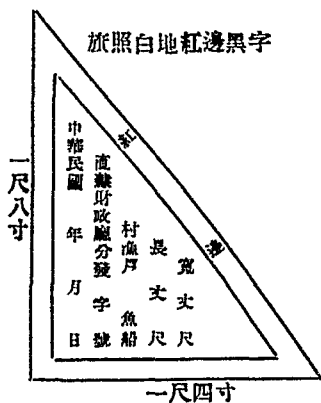
參等 二丈七以外 洋十元三角

肆等 二丈七以內 洋八元八角

神堂所管船捐，例照以上減半徵收，其他一半，撥歸本地維持警察學校各費，北塘所收船捐，提成十分之二，撥歸本地小學學費之用。(編者按西路船捐局，係屬漁業船捐，並非厘稅，亦無所轄分機關，經收以上六縣之船捐，至東路船捐局，經收所轄如灤，樂，昌，撫，臨，五縣境內之船捐，地面遼闊，設施不便，向由該局遴派司巡，分赴各縣，查船散旗，並值屋常駐，催收所收捐款，隨時送局，並無分局分卡

名稱，但東局之徵收船捐，較西局指率，略有出入，其章程規定，一時不易搜輯，僅將西局之調查表，及漁船旗式，說明如下。

漁船持此旗照，可向漁鹽局購買漁鹽，本省慣例，漁鹽每百斤值洋一圓二角五分，無此旗照者不得任意購買漁鹽。



河 北 省 漁 業 誌

總機關		名稱	坐落	距省 里數	水陸 街要	設 置 年 月	稽徵大 宗貨物	所轄分機關	
名稱	坐落							分局 名稱	坐 落
		西路船捐局	寧河縣北塘村	距天津一百二十里	靠近海河，上通天津，下通金縣。	民國三年三月，經前民政委員設立。	此項漁船捐稅，並非由春融於貨稅，由融於貨稅，由融於貨稅，由融於貨稅。		
							貨類，按分小身一執各旗廳呈融於貨捐此項漁船物，無年別，丈旗，漁，額諸，由融於貨捐此項漁船可並非收等照尺以每戶轉發財局春向		

三 本省現行沿海船捐徵收處章程

民國十九年，經本省省府會議，議決變更漁業船捐局組織，及徵收章程，由民國二十年一月起開徵。茲抄錄該處徵收標準如下。

第一條 本章程依河北省沿海船捐徵收處組織章程第二條，暨河北省沿海船捐徵收章程第十條規定之。
第二條 徵收船捐按船隻長度，尺寸分別列等如左。

一等四丈八尺以上，至五丈五尺 每季十四元

二等四丈以上，不滿四丈八尺 每季十元

三等三丈三尺以上，不滿四丈 每季八元

四等二丈五尺以上，不滿三丈三尺 每季六元

五等二丈以上，不滿二丈五尺 每季三元

六等一丈五尺以上，不滿二丈 每季交納免照費一元

逾五丈五尺者，每長五尺，遞加一元，不足二尺者不加。

量船應前諺浮頭，後讓滾水，槽船照長度半數折算。

以上尺寸均暫按市尺計算。

商船三季半繳納，漁船免冬季半捐。

凡完納船捐者，由本處或各卡，發給旗照，每季應納旗照費三角。

釣船，罾網船，均向不輸捐，但須向本處或各卡，請領免照，並免收照費，以示體恤。

第三條 貧戶腐朽漁船，確係無力繳捐者，由漁會會長，或村長佐証明，經調查屬實，准每季交免照費一元。

第五條 商漁各船，無論本籍外籍，凡在本省沿海境內經商，或捕魚者，均應向本處，或各卡，按照等級納捐。

第六條 外省船隻，初來本省營業，本省船隻久在外省營業，持有外省各季輸捐照者，應於其駛至本省之季繳捐，免追以上各季捐款，但每季於兩省往來營業者，仍應按季補納捐。

第七條 公用船隻，及民戶專備自用船隻，確非經商及捕魚者，均免徵船捐。

第八條 船戶繳納船捐後，應即發給繳捐執照，不准另外收費。

第九條 船戶已在本處，或各卡納捐者，經過其他各卡查驗，旗照相符，立即放行，不得留難重徵，但駛入內河者，須照沿海河工兩船捐徵收界限辦法辦理。

第十條 輸捐時限。

一 春季由陰歷正月一日起，至三月底止。

二 夏季由陰歷四月一日起，至六月底止。

三 秋季由陰歷七月一日起，至九月底止。

四 冬季由陰歷十月一日起，至十一月十五日止。

商漁船隻，應一律依限輸捐，否則逾限滿十五日者，照捐十分之一，科以罰金，逾限滿三十日者，照捐額十分之三科罰，但同時繳納兩季捐款者，得免科罰金。

第十一條 冬季船已入塢，逐隻查勘，或船數及尺丈等級，有不符者，即依第十三條補捐處罰。

第十二條 本處爲統計船隻，及徵收便利起見，得舉辦船隻登記，但不收登記費，新造船隻，應於下水前

，報請勘驗，照章驗捐，否則於營業時，查無牌照，應照偷漏補捐處罰。

第十三條 船戶如有左列情事之一者，經查明屬實，除將應納捐款，照章完納外，並照應納捐款數目，按

一倍至三倍處罰。

一 繞越偷漏，或停船島嶼 隱匿不報，及長度尺寸，勘驗不符者。

一 借用他人牌照，希圖隱混偷漏捐款者。

一 假冒公用，或自用船隻，經查明確有實據者。

第十四條 偽造本處執照，勒索捐款者，一經查出，即送官署依法懲辦。

第十五條 本章程如有未盡事宜，得由徵收處，呈由財政廳轉呈修正。

第十六條 本章程自公佈之日施行。

四 冀魯區海洋漁業管理局管理漁船規則

民國十九年，財政部訓令各省政府，豁免漁稅，以紓民困，由廿年度起實行，二十一年實業部將沿海各省，分四大漁區先後成立江浙區，閩粵區，冀魯區，及遼寧區海洋漁業管理局，以資整理漁業，嗣以遼寧九一八事變有外交關係，未能實現，查冀魯區所管轄者，爲河北山東沿海漁業，設總局於青島，分局於天津烟台等處，以經費無着，進行困難，復遭漁民之反對，遂由實部訓令取銷，茲檢出其管理漁船規則，以備參考，民國廿二年，經部訓令修正。

第一條 本局爲求管理便利，謹漁週密起見，依照本局組織條例第五條第六項之規定，編訂漁船號牌。

第二條 凡在冀魯區本局管轄區域內經營漁業之各種漁船一律均須遵照本規則之規定，編訂番號，頒釘船牌，方准行駛作業及停泊。

第三條 漁船內如有自備之槍械，確爲正當防衛之用者，須詳細開明呈報本局核准備查。

第四條 漁船請領漁船號牌，應將下列各種事項，詳列具報，經本局查核相符，即發給號牌，其應分別列報事項，計開如左。

一 漁船所有者之姓名，年齡籍貫，（如爲公司，則暫代表人之姓名，年齡籍貫。）

二 漁船之名稱。

三 船身長寬深，及吃水量，並載重數量。

四 經營漁業種類。

五 漁具種類及數量。

六 漁場區域及面積。

七 捕撈及販運之地點。

八 漁船係新造，購置改裝，或租賃，及其價值。

九 船員或漁夫之人數，及姓名年齡籍貫。

十 自備槍械之有無，及所有種類與數目。

第五條 漁船領到本局漁船號牌，應即釘於該船顯明易見之處，以資識別。

第六條 漁船號牌，每年編訂一次，依照種別順序編號，每次每船應按左列三種標準，一律繳納號牌費大洋三角。

(一) 漁船載量在二百五十担以上者，爲甲種。

(二) 漁船載量在二百五十担以下者，爲乙種。

(三) 漁船載量不滿一百担者，爲丙種。

第七條 漁船請領號牌，得就近向本局各臨時辦事處，呈報請領，亦得逕向本局呈報請發。

第八條 漁船如有變更業務，或更易名稱時，應將原有號牌呈銷，以便另行編發。

第九條 漁船號牌，如有遺失，或損壞時，得呈請本局核准補發，但須具有同業船戶二人以上聯名之保證書，方得補發。

第十條 漁船均應遵照本規則，請領號牌，不得抗諉，以便稽查，而防匪類之混匿。

第十一條 本規則自呈奉實業部核准之日施行。

第五章 本省水產教育

一 興辦水產教育之緣起

我國沿海七省，自民國紀元以來，均有水產教育之設施，而以本省爲創始，前清光緒三十二年，直隸提學使盧楷（木齋）兼辦直隸漁業公司事宜，嘗思中國海面遼闊，魚鹽利薄，只以採取無方，致天始美利，坐棄不用，因謀振興之術，謂欲求事業之發達，必先造就人才，欲造就人才，則捨學校，殆無良法，爰籌措經費，以開墾煤礦及京師自來水公司兩項股票，其七萬餘金，爲設立水產教育機關之基金，復派張壽春（伯苓）李金藻（翠湖）兩先生，赴歐美調查教育，以資效法，創立水產教育機關，旋以盧公陸遜，未得舉辦，繼盧公而辦漁業公司者，爲前勸業道孫多森（陸庭）先生，熱心實業，提倡水產教育，乃於宣統元年十月，委派直隸工藝局參議兼直隸高等工業學校庶務長孫鳳藻（子文）先生，赴日調查東京農商務省水產講習所，及各地水產試驗場之設備組織事宜，是年十二月，農工商部，奏准於沿江沿海各省籌設漁業公司及水產學校，宣統二年，正月，孫君調查載事返國，採集搜羅，頗爲宏富，以備創立水產教育機關之參攷，是年五月，由勸業道孫准前直隸總督陳，派孫君籌備設立水產講習所事宜，遂假天津河北公園夜靜學館爲事務所，惨淡經營，斟酌周納，凡三四月，乃稍就緒，權假天津河北長蘆中學校舊址，爲講習所所址，九月間，聘請教員招生講學，翌年由勸業道詳請直督，改名爲水產學校，此本省水產教育之濫觴也。

二 錄前勸業道孫詳籌設水產講習所文

爲詳請事，案查宣統元年，十二月二十九日，奉憲台札飭，爲札飭事，十二月二十日，准農工商部咨開，宣統元年十二月十三日，本部具奏籌設沿江沿海各省漁業公司水產學校一摺，奉旨知道了欽此，欽遵到部，相應恭錄諭旨，粘抄原奏，咨行貴督，欽遵辦理可也，等因到本督部堂准此，除分行外，合行札飭

札到該道，即便查照辦理，此札，計粘抄草等因奉此，是年十二月二十三日，復奉農工商部札同前因，飭辦在案，職道伏查水產爲天地自然美利，學校爲培養人材要圖，中國魚鹽，素稱雄富，只以狃於習慣，鮮知改良，是以大利遺棄，莫能振興，職道自奉委辦漁業公司後，即注意水產學校一事，迭經派員赴南洋及日本調查辦法，以事屬創始，不厭求詳，一經開辦，諸事方有端緒，本年三月調查員孫紳風藻報告調查各事宜，並在日本購回圖書標本多種，職道查東洋漁業，以水產學校爲研究之處所，惟入校者，須具有普通知識，非尋常所可覓，至其開辦費鉅者，動需數十萬金，最少者非十餘萬金，不能辦理，若講習所則規模較小，人人皆可肄業，分班講授，大要以捕撈養殖製造三科爲綱領，畢業後即可實地練習，直省學堂林立，惟水產學校，尙付闕如，若必侈言高遠，大興工作，比美東瀛，不但師資乏人，事事須借材異地，即經費亦無從籌措，職道再四思維，與其操切以圖功，不若循序以漸進，茲擬仿南洋小學堂規則，加以擴充，並參以洋辦法，先建水產講習所一區，專招漁民子弟入所教授，俟學業稍有進步，再爲逐漸推廣，查前在錦衣衛橋畔，本購定地基，預備建築校舍，惟該地正中一段，前經讓歸諮議局，餘地截成兩段，狹小不適於用，查種植園地勢寬闊，挑有河渠，於養育魚苗，練習游泳，最爲便利，擬在該園劃地五六十畝，建築校舍，並附設水族陳列館，以資觀覽，而開風氣，其漁業公司舊購錦衣衛橋畔地三十餘畝，即換歸種植園營業，以免偏枯，至建築經費一項，前本擬由漁業撥用公足銀三萬兩，詳定有案，嗣奉整撥學務公所銀一萬兩，尙餘二萬兩，擬即在此款內，及近兩年股息款內，撙節動用，俟房舍落成，再爲招生入習，其常年經費，即照奉山京師自來水公司灤州官礮公司股息項下動用，不敷之數，由漁稅項下撥用，如蒙俯允，即由職道

派員估工興築，並詳擬章程，隨時陳請訓示，所有職道籌辦水產講習所各緣由，是否有當，理合詳請憲台察核批示祇遵，並懇轉咨農工商部查照，實爲公便，爲此備由具詳，伏乞照詳施行，須至詳者。

附 批

如詳辦理，仰即派員估工興築，核實報銷，並詳擬章程報查，仍候咨農工商部查照，此繳。

三 本省水產專科學校之概況

本省水產專科學校，由以前之水產學校，遞嬗而來，於民國元年，在天津河北種植園內，撥地五十餘畝，建築校舍，三年奉部令，定名爲直隸甲種水產學校，十七年九月，校內發生風潮，奉令停辦，嗣經孫公子文，各方奔走，運動復校，乃於是年十二月，經省當局及教育廳長嚴公特約，批令重新改組，仍以甲種時代之舊預算，每月三千四百元辦理之，十八年五月，奉令定名爲河北省立水產專門學校，是年七月招考新生，九月開學，從此本省水產教育，重見光明，亦不幸中之幸也，是年十月，奉部令改名爲河北省立水產專科學校，以符部章，惟本校限於經費，進行諸多困難，迭請教育廳轉呈省府，准予增加經費，以資維持，二十年二月，奉省令核准，准由十九年度起，每月增加經常費二千元，連同原有經費，每年共計六萬四千八百八十八元，二十三年八月，奉部令以校址距海窳遠，設法遷移，並准由本年度起，附設高級水產職業學校，教育部以爲遷校後，必可特別發展，用意固善，不知本省經費，十分困難，雖經該校迭次呈送計畫書，遷移海濱，終因財力有限，未蒙教育廳批准實行，而學校經此一番波折，有專科及職業學生，雙軌進行，仍照原經費辦理之，悽淡經營，不無困難，此又非教育部始所料及者也。

該校環境依水旁湖，佳木葱蘢，風景殊優，其設備在全國同性質之學校中，亦稱完善，設漁撈製造兩科，漁撈方面，除注重漁撈學外對海事智識，頗有研究，製造方面，肄習水產製造之外，於化學農產製造各門，更富經驗，其重要設備，有六十噸手繅網漁輪二艘，常年於山東海面經營漁業，製造工廠招收工徒，正在計畫利用餘暇，兼營實業，養殖池亦在開拓中，又氣象海洋航海生物細菌化學漁具釀造貝卸製革等，均闢有專室或工廠，以資實習，此外如圖書館游泳池等，設法開放，予校外人一種便利，該校在校教職員四十五人，學生八十二人，甲種畢業生二百三十九人，（漁撈一百十八人，製造一百一十人，初中十八人），專科畢業生九十一人，（漁撈四十四人，製造四十七人）自前清創立以來，至現在畢業生，共計三百三十人，供職於全國水產界者，約占四分之一，其餘於政學界，航海界，農工商軍各界，均有相當成績，惜水產職業，尙不發達，頗感英雄無用武之地也。

該校現任校長張元第，教務主任鄭恩綬，漁撈主任蘇國銘，製造主任劉綸，於民國二十二年十一月，復派優秀畢業生王貽觀，赴日肄習漁撈，王崑研究養殖，俟學成歸國，供獻於斯界，良非淺鮮，統觀該校組織設備及計畫，在我國水產教育界中，當爲巨擘，其前途發展，方興未艾也，附該校組織系統表如後。

附篇 天津魚店之調查

天津市爲河北省五河之尾閘，市民大都經營工商業，對於勞苦腥臭之漁業，殊多卑視，一任貧民自由捕撈之，以此爲業者，俗稱打魚摸蝦，不值大人君子之一顧，然習慣雖不重漁，而市民大多嗜魚，故各地魚商，皆載貨運津，善价出售，於是魚店之設立，爲不可缺少之商業也，查設立魚店之濫觴，遠在清初，凡經營鮮魚商人，由官廳正式領帖，年納税金若干，否則禁止營業，習此業者，多屬土棍，動輒鬥毆，昔時俗稱魚鍋伙，向無組織，更少紀律，性情剛悍，多非善類，久爲社會人士所冷齒，自袁世凱督直時改辦漁業公司後，撤銷漁帖，不准私人經營，民國改元後，漁業公司改爲租稅機關以來，私立魚行復活，隨意設立，無帖抽佣，今日津市之魚棧，即由昔日之魚鍋伙蛻化而來，民十七年各業組織同業公會，亦急起直追，組織魚行公會，及魚業公會，以圖改進魚商事業，奈經營斯業者，殊鮮智識份子，致辦理未臻完善，意見時有抵觸，一遇利益衝突，則不惜犧牲一切，猶存早年魚鍋伙互爭地界，獨霸一方之遺風也，茲據天津社會局調查魚棧之情形，揭露於下。

天津市魚店調查表

店 號 地 址 店 主 本年銷海河魚若干

海河魚來源

二十三年營業狀況

文盛魚棧

金鋼橋河沿

陳靜波

海魚百萬斤
河魚五萬斤

海魚來自南島烟台青島
上海衛海
河魚來自浦口明光鹽淮

虧三百元

河 北 省 漁 業 誌

德發魚棧	寶記魚棧	華北魚棧	同德魚棧	興順魚棧	起順魚棧	華通魚棧	中興魚棧	公立魚棧
全	金鋼橋河沿	全	西密窪	全	全	金鋼橋河沿	大紅橋	全
上		上		上	上			上
趙士超	魏寶林	楊階平 王貴有	李蔭農	王文啟	安文景	陸錫三	邵寶廷	安仙州
海魚四十萬斤 河魚三十一萬斤	海魚三十八萬斤 河魚四十一萬斤	海魚九十七萬斤 河魚五萬六千斤	海魚一百二十萬斤 河魚五萬斤	海魚三十七萬斤 河魚四萬八千斤	海魚二十萬斤 河魚三萬五千斤	海魚八十萬斤 河魚六萬一千斤	海魚一百萬八千斤 河魚六萬斤	全
								上
全	全	全	全	全	全	全	全	海魚來自青島烟台青島 上海衛海 河魚來自浦口明光臨淮
上	上	上	上	上	上	上	上	
虧二百元	虧六百元	虧三百二十元	虧百元	虧一千五百元	虧二千一百元	虧三百二十元	虧二百八十元	虧四百六十元

河 北 省 漁 業 誌

全合義	德興號	德盛號	榮順號	萬合號	永合成	錢貽魚行	厨和魚棧	復興魚棧
法租界菜市	同	同	同	全	全	官銀號菜市	全	河東陳家灣
孫玉竹	上	上	上	上	上	錢樹珊	上	邢超順
海魚十五萬斤 河魚五十萬斤	李德修	田潤山	孫恩榮	劉金波	林少亭	錢樹珊	趙平川	海魚三十萬斤 河魚二十六萬斤
全	海魚二十一萬斤 河魚二十一萬斤	海魚三十萬斤 河魚十八萬斤	海魚二十二萬斤 河魚二十七萬斤	海魚三十萬斤 河魚四十一萬斤	海魚三十一萬斤 河魚三十萬斤	海魚三十八萬斤 河魚二十六萬斤	海魚四十八萬斤 河魚十八萬斤	海魚來自南島烟台青島 上海衛海 河魚來自浦口明光臨淮
上	全	全	全	全	全	全	全	上
元 盈二百八十	虧一百五十 六元	虧二百元	虧一千二百 六十元	虧五百八十 二元	虧九十五元	虧八百五十 元	虧一百四十 元	虧三百元

河 北 省 漁 業 誌

天義福	元玉合	天順成	津興福	王肥號	祇祥號	起發和	永祥合	恩發順
同	日租界菜市	同	日租界菜市	同	同	同	同	同
上		上		上	上	上	上	上
陳玉珍	鄧貴清	朱文元	田玉山	王子庸	王金榮	韓起發	馬有才	何潤田
海魚三十六萬斤 河魚四十五萬斤	海魚四十萬斤 河魚六十萬斤	海魚四十六萬斤 河魚五十萬斤	海魚六十七萬斤 河魚五十九萬斤	海魚二十八萬斤 河魚三十萬斤	海魚三十萬斤 河魚二十八萬斤	海魚三十六萬斤 河魚三十萬斤	海魚四十萬斤 河魚二十八萬斤	海魚六十萬斤 河魚四十八萬斤
同	同	同	同	同	同	同	同	海魚來自南島煙台青島 上海衛海 河魚來自浦口明光臨淮
上	上	上	上	上	上	上	上	
盈一千百五元	盈二千元	盈三千元	盈五千元	盈五百二十元	盈七百元	盈一千四百八十元	盈一千二百元	盈三千元

河 北 省 漁 業 誌

順玉魚舖	英租界菜市	姜玉田	海魚四十五萬斤	海魚來自甯島煙台青島	盈二千四百七十元
寶合順	英界小營市場	丁玉田	海魚三十九萬斤	上海衛海	
九成魚棧	金鋼橋河沿	張有全	海魚四十六萬斤	河魚來自浦口明光鹽淮	盈三千元
協成魚棧	河東陳家溝	李鶴雲	海魚五十七萬斤	同	盈八十元
德來順	金鋼橋河沿	郭恩慶	海魚四十四萬斤	同	虧二百元
三義順	同 上	王長富	海魚六十八萬斤	同	虧一百八十元
四合公	北大關	胡萬順	海魚三十一萬斤	同	虧二百五十元
張記	小劉莊	張長榮	海魚六十八萬斤	同	虧九十五元
四合公	同	張長榮	海魚四十五萬斤	東沽	盈一百五十元
富慶合	河東地遠外	何慶餘	海魚熟貨三十一萬斤	北塘	盈二百元

會泰和 河東陳家溝 梁會吾 海魚熟貨四十三萬斤 東沽北塘 盈二百七十六元

備考

社會局調查表，海魚河魚來源，千篇一律，並未載本埠何地出產，該同業公會，對此項調查，實不澈底，又文盛及公立魚棧，為津市第一魚商，竟填虧欸，尤不足信，編者曾親調查該魚棧等，每年營業均達二十餘萬元，從中取佣，買賣各三分，加錢色二分，即百元抽八，何以虧賬，故不足信，蓋商人習慣，一遇官廳調查，即畏首畏尾，不肯直告之，以防增捐增稅耳，統觀該表，除店號地址店主三項尙屬真確外，餘均虛偽。

天津市魚店調查表補遺

店號	地址	店主
合盛號	英租界菜市	王本輝
盛利號	官銀號菜市	朱賓甫
永利成	同上	陳輯五
二合公	同上	邢玉春
瑞興德	同上	趙孫
姜記號	法租界菜市	姜玉清

河 北 省 漁 業 誌

河 北 省 漁 業 誌

恒 興 合 恩 奎 連 祥 順 三 李 祥 雙 天 義 同 起
 德 順 奉 發 記 發 發 發 義 記 記 合 義 合 發 發
 號 號 號 號 號 號 號 號 成 號 號 福 順 順 號

同 同 同 同 同 同 同 同 同 官 法 河 日 同 英 法
 上 上 上 上 上 上 上 上 上 銀 租 租 租 上 租 租
 上 上 上 上 上 上 上 上 上 號 界 界 界 上 界 界
 市 市 市 市 市 市 市 市 市 菜 菜 菜 菜 菜 菜
 菜 菜 菜 菜 菜 菜 菜 菜 菜 市 市 市 市 市 市

李 劉 李 桃 傅 傅 李 沈 馬 李 張 李 陳 李 劉 朱
 德 孝 培 恩 連 樹 文 恩 德 德 寶 春 玉 玉 恩
 明 侯 亭 華 奎 芳 有 榮 鳳 馨 興 德 珍 發 清 奎

同昌號

官銀號菜市

張向華

萬通號

河北

王文啟

伊榮魚屋

日租界

日人伊榮

寶雲記

法租界菜市

三聚成

大經路

合興成

大經路

編 後 語

此本小冊子，除著者自行調查者外，多取材於河北水產學校出版之水產學報，水產季刊，及日本關東州之漁業調查報告等編輯而成，尤以漁業行政一編乃朱學菴先生供職漁稅多年，身歷其境，目覩實在情形，適與想像抄錄者不同，其口述材料尚不計也，著者深致謝意，又各種插圖均係張珍如張震東楊鏗生諸君所繪，抽暇幫忙，感謝良深，惟內容簡略，自知掛一漏萬，不足供、水產界之參攷，尚祈閱者諒之，并希斧正幸甚。

正 誤 表

六二	六一	三六	三五	二八	二五	二三	一七	二	目次七	頁
六〇	一	八	六	一	五	一六	二	(以下在正文內)	行	一
二一	二六	二	一	一	四	一六	一三	即	字	一
前	鈞	鈞	寬	至	右	稍			辨水	誤
上	彙	鈞	約	，	在	左	稍	既	籌設水	正
				寬		右				

二	一	一	九	九	九	八	八	八	六	頁
二	〇	〇	八	八	六	八	八	一	一	行
六	一	四	二	一	六	八	三	三	八	字
九	四	九	四	四	一	四	三	〇	一	〇
幾	緒	漁	納	捐	爲	未	斥	魚	一	誤
				二					種	
期	統	魚	二	納	委	來	斤	漁	，	正
望				捐					一	種

483.5



中華民國廿五年六月初版

水產叢書
第一種
河北省漁業誌一冊

定價
國幣五角(郵票代價十足外埠郵購另加寄費)

著者
張元第

發行者
河北省立水產專科學校
出版委員會

天津總站東

印刷者
工業印刷字館

天津河北大經路

版權
所有

开五年七月廿九日
直接赠送