

# 兩粵來函蘇省政述要

二十九年五月陳則民



兩年來江蘇省政述要總目錄

序

弁言

民政

縣行政

恢復縣治

頒訂縣組織條例

設置縣政諮詢會

召集縣政會議

考查吏治

自治

恢復各縣自治機關

組織各縣鄉區自衛團

兩年來江蘇省政述要 目錄

126  
93.62  
667



3 2167 9925 8

兩年來江蘇省政述要 目錄

## 保甲

編查戶口統計

恢復保甲制度

## 社會行政

恢復救濟事業

舉辦各縣小本借貸

恢復各縣倉儲積穀

調節民食抑平米價

設置各縣民食救濟委員會

召集全省糧食會議

恢復衛生機關

中西醫師登記

推進防疫事宜

褒揚撫卹

修復典禮

古物保管

指導青年

民政統計

## 土地行政

搜集各縣地政圖籍

舉辦土地陳報

徵集各縣縣圖及河流鄉鎮圖

## 禁煙

查禁煙毒

## 財政

### 整頓徵收

整理田賦冊籍

兩年來江蘇省政述要 目錄

兩年來江蘇省政述要 目錄

開徵各縣田賦

營業稅

專稅

菸酒營業牌照稅

雜稅

廢除苛雜

廢除特別營業稅

禁徵貨品輸出入手數料

核減田賦附稅

統一財務行政

實行統收統支

恢復金庫制度

確立省縣預決算

省縣預算

省縣決算

厲行會計制度

明定會計制度

設置各縣會計專員

調整社會金融

提倡商營銀行

勸設銀號錢莊

規復省農民銀行

發行銅元券

取締雜票

清理交代

各縣自治會交代

各縣知事交代

教育

兩年來江蘇省政述要 目錄

## 教育行政

組織行政機關

擬訂單行法規

編審復興方案及計劃

注重禮教糾正思想

注意師資

督學分區視察指導

舉辦兒童成績展覽

推行新教育

召集省教育行政會議

編審工作

處理省教育財產

## 省教育事業

省立普通中學

省立職業中學

省立模範小學

省立社教機關

社教工作人員訓練班

體育運動

### 縣教育事業

各縣普通中學

各縣職業中學

各縣小縣

整理私塾

調查學齡兒童

各縣社會教育機關

各縣補習學社

審查公共娛樂

兩年來江蘇省政述要

目錄



保存史蹟名勝

### 教育經費

省教育經費

縣教育經費

### 建設

#### 水利

籌修江南海塘

修築揚子江兩岸江隄

實施防汛工作

舉辦江北運河善後工程

堵築堵山壩攔江東埽壁虎磨盤埽工程

恢復各縣測候所

籌辦水文測量

#### 公路

修理公路橋樑

興闢縣道

計劃正工修復公路

## 市政

省會市政之設施

各縣市政建設

## 交通

公路交通

水上交通

交通管理

## 蠶桑

恢復蠶業取締所

復興民營製種場

扶助絲繭業

兩年來江蘇省政述要 目錄

普設蠶業指導機關

配發各縣桑苗

### 農林

規復稻作試驗場

提倡造林

### 工商

籌設工藝實驗場

籌劃處理工廠申請交還登記

復興典當事業

### 度量衡

推行度政

舉辦檢定人員登記

### 警務

組織

警務處

省會警察局

特設警察局

各縣警察所

各縣武裝警察隊

編組省警察隊

各縣水警組

### 訓練

警士教練所

水警訓練組

### 業務

調查戶口

舉辦聯防

辦理情報

兩年來江蘇省政述要目錄

兩年來江蘇省政述要 目錄

視察考核

經理

調整警察經費

整理槍械

充實設備

行政管理

公文處理

法規編審

處理訴願

代辦司法事項及補助經費

審計

視察

宣傳

## 序

於無可言說之際出而肩任地方責任所可爲父老昆弟伯叔姊妹告者治安維持而已於無可言說之際處理地方政務又可爲父老昆弟伯叔姊妹告者舊規恢復而已蓋政治之進行不出二途以古義言之曰因日革以今義言之曰政治革命曰法統繼承吾人於此次事變之際出而處理地方事務舉不足以語此焉當鄰邦大軍進入吾江蘇之時地方文吏均隨軍隊渡江而北地無牧民之官民咸惴惴焉竄居山谷間不敢一步履踏城市而諸疲瘁之民則相率而謀鼠竊狗盜行爲以害吾人之生命財產鄰邦軍隊則爲建設東亞新秩序而來於軍旅之外政治不在顧問之列各地人民處此環境聚謀治安方策者風起雲湧遍於大江南北矣海內賢達秉子輿氏以民爲重之古訓召集蘇浙皖三省人士共赴中樞則民於受命之初瞻顧彷徨無以爲治之方繼而思曰土地猶是也人民猶是也所少者政治耳繼又思曰政治之改革起於不良今之事變主因不在是而爲他因所促成則吾之所以爲治者亦從可知矣於是調閱成案搜集舊規相與同僚討論次序審度時世見某事之可辦者則舉而行之不可辦者則徐圖之兩年以來關於民政者如縣治如自治如保甲如民食關於財政者如田賦如雜稅如度支如金融關於教育者如學校如款產如師資如道德關於建設者如水利如交通如蠶桑如經濟關於警務者如

機構如警材如設備如聯防均已次第舉行至其章制雖不無損益於其間大致一以舊制爲歸未遑改作也茲當省府成立兩周之期又逢國民政府遷都之日爰擇其要者刊布於吾父老昆弟伯叔姊妹之前以實吾前言并以示出資地方責任之初衷焉中華民國二十九年五月陳則民序

## 弁言

江蘇省治原設鎮江於省政府之下置民財教建四廳及保安處統治六十一縣民國二十六年事變既起全省牽入軍事狀態殆無一城一池得邀倖免是年十月主政者率屬西徙省縣機構摧毀無遺凡百庶政完全輟廢人民陷於無政府局勢之下幾將一年其痛苦不言可喻迨二十七年五月本屆省政府奉命組織其時江南各縣秩序雖漸粗定但僅限於城區而大江以北戎馬倉皇方在軍事緊急之秋祇有蘇地災情較輕恢復治安亦較早乃應環境之需要並徇蘇人之請移設省治於此初以政務尙簡選材綦難遂先組設祕書處下置七科凡民政財政教育建設警務司法諸要政統歸祕書處分科掌理本屆省政府卽於二十七年五月二十三日宣告成立惟省治推行基於縣治而各縣當殘破之餘人民望治之殷切又若大旱之望雲霓故釐定本省政綱亟亟以恢復縣治爲先於是各縣受命組織縣治者同時有二十三縣今已次第成立四十一縣矣是年八月民財教建四廳亦相繼成立復增設警務處責有專司政亦漸舉兩年以來本省施政釐爲中心工作者在民政爲恢復縣治厲行保甲規復自治制度注重社會行政在財政爲整理田賦廢除苛雜統一財務行政調整社會金融在教育爲恢復學校整理款產考核師資肅正思想在建設爲興修水利復興蠶桑調整經濟規復交通在警務爲恢復機構訓練警



才充實設備實施聯防所有一切政令章制以及實施狀況或見諸省公報或載諸特刊惟其所敘雖詳終屬片段原委尙未足以概括全般而資檢討整個事業之究竟茲輯所錄自民國二十七年五月本屆省政府成立之日起迄二十九年四月底爲止貫串兩載集爲一書原始要終部居類別名之曰兩年來江蘇省政述要書中分編爲六曰民政曰財政曰教育曰建設曰警務曰行政管理每一編中又各分繫以章節詳示以書表其有各縣報告未齊或應得數字而尙未能確定者甯從闕略亦有事業初舉雖尙未著成效而規劃既定事已見諸實施者亦均列入綜覈全書固未敢稱纖悉無遺而犖犖大端蓋具備於斯矣是書共爲六編爲章二十有八爲節凡一百二十七

民政

# 民政

縣行政	一
恢復縣治	一
頒訂縣組織條例	二
設置縣政諮詢會	二
召集縣政會議	三
考查吏治	三
自治	四
恢復各縣自治機關	四
組織各縣鄉區自衛團	六
保甲	七
編查戶口統計	七
恢復保甲制度	八
社會行政	〇
恢復各縣救濟事業	〇
舉辦各縣小本借貸	一
恢復各縣倉儲積穀	二

調節民食抑平米價	一四
設置各縣民食救濟委員會	一五
召集全省糧食會議	一六
恢復衛生機關	一七
中西醫師登記	一八
推進防疫事宜	一九
褒揚撫卹	二一
修復典禮	二一
古物保管	二三
指導青年	二四
民政統計	二五
土地行政	二七
搜集各縣地政圖籍	二七
舉辦土地陳報	二八
徵集各縣縣圖及河流鄉鎮圖	二八
禁煙	三〇
查禁煙毒	三〇

# 兩年來江蘇省政述要

## 民政

### 縣行政

#### 恢復縣治

蘇省經茲事變人民望治甚殷各縣當軍事初平雖有自治會之設置終以組織紛歧事權不一治理縣政諸感困難本屆省政府成立以後首先以恢復縣治爲中心政策參照成規領訂條例並遴選相當人員組織各縣公署其等級與經費悉由舊章自從縣務主持有人庶政漸就軌範計先後經恢復縣治者四十一縣列舉於次

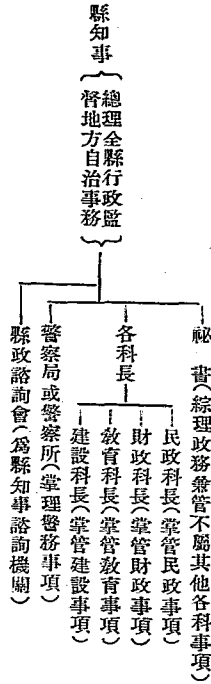
吳縣	江寧	丹徒	武進	無錫	常熟	吳江	丹陽	松江	崑山	宜興	江陰	句容
溧水	金壇	青浦	金山	太倉	海門	靖江	南通	如皋	江都	銅山	淮陰	淮安
東海	灌雲	江浦	六合	儀徵	豐縣	沛縣	碭山	邳縣	宿遷	睢甯	沐陽	贛榆
漣水	泗陽											

江南各縣中尙有嘉定揚中兩縣亦早經設治現在嘉定縣已劃歸上海特別市場中縣一度爲匪盤踞

尚在整理中

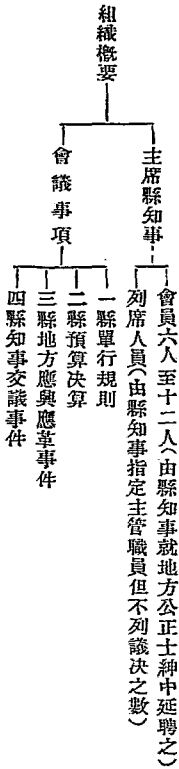
### 頒訂縣組織條例

本屆省政府成立後首先訂定各縣公署組織條例十六條頒行各縣其大綱如下



### 設置縣政諮詢會

本省各縣按照縣組織條例設縣政諮詢會由省政府訂定章程十一條頒行各縣其大綱如下



現在已經設置是項會議者計有下列各縣

吳縣 江甯 丹徒 武進 無錫 常熟 吳江 江都 松江 崑山 宜興 江陰 句容  
溧水 江浦 六合 金壇 金山 太倉

### 召集縣政會議

本省於二十七年九月由省政府主持舉行各縣知事聯席會議商討縣政爲適應當時環境所提議題以治安財務及建設三項爲主要經議決之案件甚多計關於治安者八件關於財務者十件關於建設者九件列席人員除各廳處長及重要職員外計召集各縣如下

吳縣 吳江 常熟 崑山 太倉 無錫 江都 丹徒 丹陽 武進 宜興 嘉定 江陰  
江甯 句容

按照縣組織條例各縣應設縣政會議已遵章辦理者計有下列各縣

丹徒 金壇 海門 吳江

### 考查吏治

整頓吏治考績爲先察吏之責以民廳爲重心所有委任各縣知事先須來省面見詢事考言再飭赴任就職後應按照施政大綱擬具施行程序呈省核定切實進行一面隨時考查嚴定考成其有因案被控

者派員澈查依法懲戒不稍寬假兩年以來各縣知事尚能循分供職考成結果計傳令嘉獎存記升用者五人記功者一人撤職者二人記過者五人罰俸者一人

自治

恢復各縣自治機關

本省恢復各縣自治亦為中心政策之一訂定城鄉公所暫行規程通令各縣限期遵辦當時各縣以地方秩序尚未大定先行設立城公所次第推行鄉公所暨坊村公所至自治經費以軍事初定收入尚無把握由各縣酌量情形編列預算動支茲根據各縣最近報告列表於下

縣別	城公所數	鄉公所數	坊公所數	村公所數	月支自治總經費數	附註
吳縣	三	二六	七一		七六二〇元	村公所未據呈報
無錫	一	一六	一八		三三四〇元	
武進	一	三五	一五		二八四四元	
句容	一	八	二	二〇	一二六〇元	
江甯		七		六七	二八四五元	
常熟	一	二九	一六	四九	三四八〇元	



兩年來江蘇省政述要 民政

南通	宜興	江浦	丹陽	丹徒	江都	松江	海門	江陰	崑山	金壇	青浦	太倉	金山	吳江
一	一	一	一	一	一	一	一	一	一	一	一	一	一	一
六	二	二	八	一七	六	九	二	三六	九	二七	九	二五	八	一七
二一	二	六	五	三七	二九	一〇	四	八	一〇	八	七	七	四	四
二八		六	四〇	八三	六五	七	一五		四三	三六	一〇	八六	四	四一
四五八二元	一六〇八元	五二七三元	三二四九元	一五三六元	三一七三元	二八八〇元	一一四八元	四六六八元	三四七三元	一四四八元	一二六〇元	二六七八元	三二四五元	三七六六元
				村公所經費不在內									環境關係編制未全	

如皋	一	四			二二〇元	該縣自治經費未經呈報 該縣設治較遲經費未經核定故 未列入
靖江	一	五	一二	二九		
六合	一	六	一一			
統計	二五	三一九	三〇七	六二九	六七四九六元	

組織各縣鄉區自衛團

蘇省各縣自經事變匪風甚熾人民寢食難安而以鄉區爲尤甚爲人民增進自衛能力保衛鄉區治安起見亟亟頒訂鄉區自衛團組織章程督飭各縣限期成立所有團丁悉以居民有正當職業者充之其經費由各縣就地籌集均尙能切實舉行茲依據各縣最近報告列表於下

縣名	已成立團數	團員人數	軍器		備註
			槍械數	子彈數	
吳縣	一五	四三五			
江甯	三一	一四二八	二四五		
吳江	三	一三五	三〇	一三四〇	
太倉	五	二五〇			
句容	八	六九九	五七	一〇八〇	

保甲

編查戶口統計

兩年來江蘇省政述要 民政

金壇	三	五六	四〇	
武進	五	一四〇	二一	
崑山	一九	四〇六	一〇二	二八一二
丹徒	一四	二七三	一二七	
青浦	四	一六四	七六	二〇〇
無錫	一五	三七六		
江都	六	一一二	四九	五五八
南通	三	一一四		
常熟	三	一〇二八	一四五	二〇〇
宜興	三	八八		
如皋	六	一七三		
丹陽	一	六〇		
統計	一四四	五九三七	八九二	六一九

本省各縣戶口戰後流亡較多為亟須恢復保甲制度計督飭各縣從事編查大概城區秩序比較安定編查手續均經依限竣事至鄉區因四鄉伏莽正多一時尚難完成茲據先後呈報製成統計者計廿六縣各縣仍在繼續覆查以期準確

恢復保甲制度

本省各縣設治之初首先恢復保甲制度謀社會之安甯無如四鄉伏莽未靖編組困難大都不能依限完成嗣經訂定保甲月報表一種令發各縣按月填報編組保甲情形一面責成各縣知事盡量推進三令五申弗任稍懈近一年中各縣保甲均能迅速進展茲根據最近月報表統計如次

縣名	城鄉公所成立總數	已辦保甲城鄉數	備註
吳縣	二九	一九	
無錫	一七	二	
武進	三六	一二	
句容	九	四	
江甯	七	七	
常熟	三〇	一六	
吳江	一八	九	

註

兩年來江蘇省政述要 民政

六	靖	南	宜	江	丹	丹	江	松	海	崑	金	青	太	金
合	江	通	興	浦	陽	徒	都	江	門	山	壇	浦	倉	山
七	六	七	三	三	九	一八	七	一〇	三	一〇	二八	一〇	二六	九
二	六	七	三	三	九	一四	七	八	三	一〇	二一	七	二六	五
										全縣完成			全縣完成	

統計 三〇二 二〇〇

社會行政

恢復各縣救濟事業

本省各縣地方此次受災慘重舊有各項救濟設施無形停頓以致貧苦小民無所依歸情至堪憫本屆省政府成立後即責成各縣努力恢復製定表式限令填報並指示集款辦法寬籌基金現在各縣慈善機關均能次第規復就其大概情形列表於下

縣名	救濟費	辦理情形	附註
吳縣	六八〇〇〇元	該縣救濟院尚未成立現有慈善款產經理處辦理各項慈善事業	表內救濟費係照二十八年下半年度預算填列
金壇	一三〇〇〇〇		
句容	三三八〇〇〇		
青浦	六〇〇〇〇〇		
吳江	三六四〇〇〇	該縣救濟院尚未成立擬先恢復游民習藝所	
南通	三〇〇〇〇〇		

### 舉辦各縣小本貸款

如 皋	七七〇七〇〇	該縣救濟院已成立
金 山	六八四〇〇〇	
無 錫	二〇〇〇〇〇	
常 熟	七八二〇〇〇	該總救濟院已成立先辦難民收容一所擬即恢復青嬰習藝兩所
丹 陽	二二五〇〇〇	
太 倉	一六二三〇〇〇	
丹 徒	三九八八二〇〇	該縣救濟院已成立辦理收養殘老難民及青嬰等慈善事業
江 都	五六六四〇〇	
江 陰	三四〇八〇〇	該縣救濟院已成立辦理小本貸款施衣施棺放年米等慈善事業
武 進	二四八四〇〇	
海 門	七二七〇〇〇	

本省各縣經兵燹後典當悉歸停業平民臨時周轉竟成絕路影響治安實非淺鮮經督飭各縣籌劃基金先行舉辦小本貸款抄發章則限期實行各縣尚能盡力推進茲將各縣籌定基金數額列表於次

縣名	基金數	縣名	基金數
丹徒	六〇〇〇元	金壇	三〇〇〇元
吳江	五六八七元	吳縣	三五〇〇元
句容	四七〇〇元	溧水	一〇〇〇〇元
常熟	一二二〇〇元	六合	三〇〇〇元
江陰	二五五八元	儀徵	二〇〇〇元
武進	八〇〇〇元	海門	四〇〇〇元
江都	一五〇〇元	無錫	三〇〇〇元
南通	一〇〇〇元	江浦	二〇〇〇元
太湖	八〇〇〇元	宜興	一〇〇〇元
青浦	一〇〇〇〇元		

恢復各縣倉儲積穀

積穀爲備荒要政不宜久廢今各縣地方秩序逐漸安定人口亦日見增繁而舊有倉廩不獨顆粒無存且多被燬一空乃督飭各縣力圖恢復並限令採購新穀儘量儲存茲就已據呈報稍具基礎者列表於下



縣名	積穀	費	辦理情形	附註
吳縣	一〇〇〇〇元	〇〇		表內積穀費係照二十八年下半年度預算填列
金壇	三〇〇〇元	〇〇		
句容	三〇〇〇元	〇〇		
青浦	一〇六八元	〇〇		
吳江	一〇〇〇〇元	〇〇		
南通	一〇〇〇〇元	〇〇		
江甯	一〇〇〇〇元	〇〇		
如皋	一〇〇〇〇元	〇〇	該縣呈報已擬具管理積穀辦法	
金山	三〇〇〇元	〇〇		
無錫	一〇〇〇〇元	〇〇		
常熟	一〇〇〇〇元	〇〇		
丹陽	六〇〇〇元	〇〇		
太倉	三〇〇〇元	〇〇		
丹徒	一〇〇〇〇元	〇〇		

江浦	三〇〇〇元	〇〇	
江都	一〇〇〇〇元	〇〇	
江陰	六〇〇〇元	〇〇	該縣現存倉米二百五十五石五斗
武進	一〇〇〇〇元	〇〇	
宜興	六〇〇〇元	〇〇	
海門	三〇〇〇元	〇〇	
松江	六〇〇〇元	〇〇	
崑山	六〇〇〇元	〇〇	該縣呈報截至本年二月止征起積穀費五千六百七十四元由縣存儲

### 調節民食抑平米價

本省以各地米價飛漲不已而民食之如何調節米價之如何抑平遂為當前之急務除遵照全國糧食會議議決案製定食糧調查表令發各縣按旬填報並組織平定米價委員會外經就調查米市實況及博採輿論所得規定處理米市應急方案五條茲將此項方案及辦理狀況列表如下

應急方案條目	辦理狀況	備註
一、查禁囤積居奇私營暗盤	由民政廳印發布告分令各縣遵照廣為張貼並派員隨時密查	

二、布告准許人民告發隱匿囤積盜糶 立予提戕充賞	由民政廳印發布告分令各縣遵照廣為 張貼	
三、擴大組織民食救濟委員會	由民政廳擬訂章程令發各縣遵辦	現在各縣分別呈報組織成立中
四、友邦探辦軍米委託地方政府代辦	與特務機關及駐軍洽商辦理	
五、協助米商向產米區域採辦	治安問題解決交通暢達採辦原極便利 以現在情況言應呈部核示	

### 設置各縣民食救濟委員會

本省爲防止操縱食糧及疏通來源起見於本年三月令飭各縣分別設置民食救濟委員會除評定市價籌備平糶外並賦予查緝私運私販私囤之權其概要如下

#### 一、組織人員

1. 縣知事
2. 當地綏靖機關主任
3. 警察局長或所長
4. 經官廳立案之地方慈善機關代表二人
5. 地方公正士紳二人
6. 商會代表二人

### 7. 食糧業代表二人

以縣知事爲會長並爲開會時之主席

#### 二、職權大概

1. 關於評議米價事項
2. 關於辦理倉儲平糶平飯施粥事項
3. 關於查緝私運私販私囤食糧事項
4. 關於告發囤積居奇及私營暗盤買賣食糧事項
5. 關於籌擬疏通食糧來源辦法及協助採辦食糧事項

#### 召集全省糧食會議

自民國廿八年下半年度以迄於今本省各縣糧食恐慌已達極點亟應集合關係人員共商救濟辦法俾期集思廣益以收實效爰於廿八年十一月及廿九年三月由民政廳召集全省糧食會議兩次吳縣常熟吳江宜興無錫武進崑山與有關各縣縣知事掣同主管科長及熟悉當地米糧情形人員一體出席對於各縣採辦軍米之現況及各縣產量約數現存約數報告至詳並籌商在出新以前如何接濟民食製成方案發交各縣切實進行民心爲之稍定

### 恢復衛生機關

一、組織省衛生局 本省爲謀促進各縣衛生行政效率並增加省會衛生事業機能起見於二十八年一月經省政會議議決設置省衛生局直接處理省會地方一切衛生行政衛生事業並監督各縣衛生事宜局長先由民政廳兼任設副局長佐之於二十九年二月局長改爲專任以專責成就省會設第一第二平民診療所施診施藥貧苦病民咸利賴之

二、普設各縣衛生事務所 各縣於兵災後衛生事業完全停頓亟應次第規復以重公衆衛生經省政會議制定規程督飭各縣普設衛生事務所計已成立者爲吳縣無錫丹徒海門江都等縣其餘各縣正在積極推設中

三、各縣推設施療所 各縣在軍興以後均有施療所之設置惟組織初未能一致設備亦尙簡單迭經加以調整並督飭各縣充實設備慎選醫師每處就診者月必數千人茲將各縣施療所之成立最早較爲完備者列表於下

各縣醫療所一覽表

縣別	所數	辦理情形	附註
吳江	一	免費療治並施藥兼辦一切防疫事宜	

靖江	一	免費療治並施藥兼辦一切防疫事宜	
常熟	一	全	上
金壇	一	全	上
無錫	一	全	上
江寧	一	全	上
青浦	一	全	上
松江	一	全	上
海門	一	全	上
南通	一	全	上
如皋	一	全	上
丹徒	二	全	上
金山	一	全	上

中西醫師登記

各縣中西醫師在事變後相率歸來先後開業深恐人數漸多漫無稽考其能操業治病者固不乏人而

學識淺薄遺誤病家者亦所在多是爰即舉辦醫師登記一切辦法悉由舊章茲將其已辦各縣列表於后

各縣中西醫師登記表

縣別	中醫人數	西醫人數	縣別	中醫人數	西醫人數
吳縣	二二二	四六	武進	五	
吳江	一		江陰		一
崑山	二		如皋		一
無錫	二二	一			二

推進防疫事宜

事變以後各縣居民死亡枕藉疫癘最易滋生入夏尤為可慮本屆省政府成立之初即先注重防疫責成民政廳督飭各縣籌設防疫機關注射防疫針佈種牛痘設置隔離醫院並撰印書冊勸告民衆兩年以來雖限於經濟未臻完備而各縣疫癘幸免發生茲將各縣防疫情形製表列左

縣別	防疫辦法	附註
吳縣	一、成立蘇州防疫委員會 二、執行防疫會議決衛生各案 三、普遍佈種牛痘及注射防疫針 四、協助友邦辦理車站消毒 五、隔離病人 六、辦理清道事業	

兩年來江蘇省政述要 民政

江陰	一、組織防疫會 二、清除室外垃圾 三、檢查旅館劇場公共衛生 四、取締不潔飲食物品 五、注射防疫針及掃種牛痘
靖江	一、掃種牛痘及注射防疫針 二、疏浚城內溝渠排除污穢 三、掃除街道垃圾 四、取締冷食及飯館內不潔食品
江浦	一、佈種牛痘及注射防疫疫苗 二、疏通管溝水道 三、取締不潔食品 四、禁止隨地便溺 五、指定傾倒垃圾地點
無錫	一、組織防疫委員會 二、調查廁所實施消毒 三、整理垃圾箱及搬運垃圾 四、注射防疫針 五、勸告飲食店添加紗罩
吳江	一、籌設義務施療所 二、免費注射 三、曉諭民衆注重衛生
金壇	一、設立防疫委員會 二、預打防疫針 三、檢查行人衛生 四、行人消毒 五、檢查食物並捕捉蒼蠅 六、實施
如皋	一、分期注射防疫針 二、檢查旅館飯店公共衛生 三、撲滅蚊蠅 四、疏浚溝渠 五、取締不潔食物 六、實施消毒及禁止隨地便溺
江都	一、組織防疫委員會 二、佈種牛痘及注射防疫針 三、隔離患者 四、撲滅蒼蠅 五、施行消毒 六、取締不潔食物
常熟	一、普遍注射防疫針 二、清除街道垃圾 三、施送各種防疫藥品 四、隔離傳染病者 五、取締不潔食品 六、檢查公共衛生設備 七、撲滅蚊蠅
金山	一、普通種痘及注射防疫針 二、設置垃圾箱及清除小便處 三、禁止穢物隨地傾倒 四、取締不潔食物 五、施送急救藥品



松江

一、組織防疫委員會  
二、普通注射防疫針  
三、坑廁消毒並清除街道  
四、撲滅蚊蠅  
五、隔離傳染病者

(說明)其餘各縣尙待設法推進

### 褒揚撫卹

各縣當殘破之餘百廢待舉力圖復興而轉移風化尤爲復興之本凡碩德嘉行足資表率者通令各縣尊崇禮遇用示優異並飭隨時具報分別褒揚以勵薄俗

現在匪氛未靖各機關在職人員兩年以來因公亡故者不在少數綜計被匪殺害者五十一人被架槍殺者九人因公殞命或受傷者九人勦匪陣亡者五人積勞病故者二十六人均經分別撫卹一面緝辦兇犯破獲甚多

### 修復典禮

(一)祀孔典禮

- 1 訂定祀孔禮節頒行各縣遵辦
- 2 令縣組織祀孔籌備會整理文廟置備祭品祭器
- 3 核定各縣祀孔經費

兩年來江蘇省政述要 民政

4 歷屆各縣已遵辦者

- 一、二十七年秋丁 江都 江浦 崑山 無錫 金山 句容 太倉 江甯 松江 武進 常熟 宜興 吳縣 丹徒
- 二、二十八年春丁 江都 江浦 崑山 無錫 金山 句容 太倉 江甯 松江 武進 常熟 宜興 吳縣 丹徒
- 三、二十八年秋丁 江都 江浦 崑山 無錫 金山 句容 太倉 江甯 松江 武進 常熟 宜興 吳縣 丹徒
- 四、二十九年春丁 江都 江浦 崑山 無錫 金山 句容 太倉 江甯 松江 武進 常熟 宜興 吳縣 丹徒

(二) 鄉賢祀典

- 1 通令各縣將舊有鄉賢祠一律修復俟丁祭禮成後由各縣致祭
- 2 核定各修復鄉賢祠經費
- 3 各縣已遵辦者

江都 江浦 崑山 無錫 金山 句容 太倉 江甯 松江 武進 常熟 宜興 吳縣 丹徒 金壇 豐  
 縣 南通 儀徵 東海 靖江 睢甯 溧水 等二十二縣

- 4 訂定鄉賢專祠調查表令縣查填具報內容分「鄉賢姓名」「專祠地址」「祠裔姓名」「何年列入祀典」「志乘紀載」「祭品銀兩來源及銀數」「備註」等七項各縣已填報狀況統計如下

縣名	鄉賢人數	鄉賢專祠數	縣名	鄉賢人數	鄉賢專祠數
太湖	二	二	江浦	一	一
松江	十一	五	宜興	十四	十
崑山	六	祠已被燬	江寧	無從查報	
武進	五十七	五十二	南通	同上	
如皋	三	三	青浦	三	祠均被燬
六合	無從查報		丹陽	二	二
溧水	六	祠已被燬	江陰	九	五
常熟	六	六	江都	無從查報	
灌雲	無從查報		睢寧	同上	
丹徒	同上		金壇	同上	
金山	同上		靖江	同上	

尚有未報各縣已令催趕速調查填報中

### 古物保管

各縣名勝古蹟與文化宗教均有密切之關係史乘所載指不勝屈事變以後類多頽廢不治而藉故侵

兩年來江蘇省政述要 民政

估私擅變賣者在所不免本省爲保存古物起見督飭各縣組織文物保管委員會詳訂章則寬籌的款將各地名勝古物負責保管以垂久遠並製定名勝古蹟古物及歷代陵墓等調查表飭令各縣依式填報已設治之各縣均將報齊擬即編印刊物以資考查

### 指導青年

一、省青年團 本省於民國二十八年十一月組織省青年團指導部先由省長兼任部長旋由民政廳長兼任同時成立青年團幹部訓練所專事訓練幹部團員第一期以三個月畢業團員計一八八人畢業後均經分發原送各縣服務第二期團員亦經募集及格學生送所受訓計八七人以五個月爲畢業期限

二、縣青年團 各縣關於指導訓練青年之機關有三種如次

(1)縣青年團指導部 計已成立者爲六合吳江無錫靖江金壇儀徵江陰宜興丹徒崑山青浦武進吳縣江都常熟江浦丹陽等縣

(2)縣青年團訓練所 計已舉辦者爲六合吳江金壇宜興吳縣常熟丹陽等縣

(3)坊村青年團 計已組織者爲六合溧水金壇儀徵宜興丹徒崑山青浦吳縣江都常熟江浦丹陽等縣

## 民政統計

### 一、調製各縣統計圖表

縣公署組織概況表

縣政諮詢會組織概況表

自衛團組織概況表

城鄉坊公所組織概況表

宗教團體一覽表

衛生機關與事業概況表

慈善團體與事業概況表

注射防疫針人數表

消防機關狀況表

逐月火警次數及原因表

禁煙行政概況表

事變前人口戶數比較表

兩年來江蘇省政提要

民政

發給通行證數量表

(說明)右列各種調查表據吳縣常熟崑山吳江武進無錫江陰宜興靖江丹徒丹陽金壇松江青浦金山嘉定太倉江浦江甯江都如皋南通句容等二十三縣查明填送其由民政廳擇要編製之統計圖表計二十五種隨時酌量修訂增益

二、查填報部統計表

人民團體統計

戶口統計

城鄉自治區統計

土地陳報統計

土地徵收統計

各縣地方行政概況統計

醫院統計

醫院各科診病人數統計

登記醫藥人員統計

醫師藥師助產士看護士統計

獎商及藥品製造廠統計

傳染病患者及死亡統計

難民統計

倉儲統計

救濟機關統計

不屬各部職掌民營公用事業統計

(說明)上列各項表式已送到者計武進常熟江陰六合江浦吳縣金山宜興松江南通金壇海門如皋贛榆等縣經民政廳造冊彙核並咨部備查

## 土地行政

### 搜集各縣地政圖籍

事變前本省各縣地政圖籍測繪精密在事變中均告散佚無着本屆省政府成立後即亟分令搜集保管截至現在已搜存者祇有吳縣松江兩縣其餘正在搜集中

兩年來江蘇省政述要 民政

舉辦土地陳報

各縣糧冊大都散失為救濟目前需要計惟有援照成規先行舉辦土地陳報為重造糧冊之依據亦可為將來開辦地籍登記之參證現已舉辦者計有句容松江兩縣俟辦有成效各縣亦即相繼仿行

徵集各縣縣圖及河流鄉鎮圖

各縣縣圖在事變中大部份散失無着經督飭各縣設法徵集以備參證茲將已徵集者列表於下

縣名	種	類	數量	備	考
金壇	全境形勢圖		一		
吳江	縣圖 城廂圖		二		
常熟	縣圖		一		
六合	區域全圖		一		
如皋	行政區域交通圖		一		
靖江	縣圖 城廂圖		二		
崑山	全境圖		一		
江浦	縣圖 河流概況表 市鎮鄉劃分表		三		



兩年來江蘇省政述要 民政

丹徒	市鄉區域圖 城區圖	二	
松江	縣境圖 城鄉略圖	二	
武進	市區街道等級圖 鄉區圖	二	
江都	縣圖 無錫縣水道圖 裏下河河道圖	三	
青浦	自治區域圖	一	
吳縣	鄉區圖 交通狀況圖	二	
金山	城市鄉鎮區域圖 河流形勢圖	二	
丹陽	縣圖	一	
無錫	縣圖 城區圖	二	
江陰	縣圖	一	
太倉	水道圖 二十六市鄉圖	二	
宜興	縣圖	一	
睢寧	新地圖	一	
溧水	全境圖 縣境內外山水圖 行政區域劃界圖	三	
句容	全境圖	一	

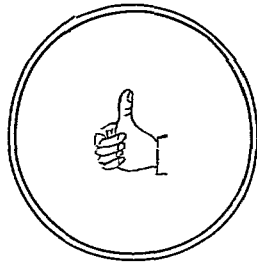
沛 縣	縣圖 區鄉鎮略圖	二	
沐 陽	縣圖 城廂圖 鄉鎮圖 河流圖	四	
南 通	縣圖 水道圖 交通圖	三	
海 門	縣境圖 縣市圖	二	
江 甯	縣圖 分區圖 道路設計略圖	三	
贛 榆	縣圖	一	
豐 縣	縣圖	一	
邳 縣	縣圖	一	
灌 雲	縣圖	一	

### 禁煙

#### 查禁煙毒

煙毒流害之甚過於洪水猛獸事變以前蘇省辦理禁政頗著成效軍興以後禁政廢弛功虧一簣殊爲可惜本屆省政府成立卽列禁煙爲要政之一設置全省禁煙總局並推設各縣分局十七處制定分期禁煙條例及煙民登記領證取締土膏行店限制開設售吸所查緝私土私膏各種辦法督飭各縣切實

奉行迨二十八年七月中央收歸行政院直轄辦理改稱戒煙局首都設總局各省劃分數區設置分局  
本省禁煙總分局遂於斯時辦理結束



財  
政

# 財政

整頓徵收	一
整理田賦冊籍	一
開徵各縣田賦	一
營業稅	三
專稅	五
菸酒營業牌照稅	五
雜稅	六
廢除苛雜	七
廢除特別營業稅	七
禁徵貨品輸出入手數料	七
核減田賦附稅	七
統一財務行政	八
實行統收統支	八
恢復金庫制度	九

確立省縣預決算	九
省縣預算	九
省縣決算	〇
厲行會計制度	〇
明定會計制度	〇
設置各縣會計專員	一
調整社會金融	一
提倡商營銀行	一
勸設銀號錢莊	一
規復省農民銀行	二
發行銅元券	二
取締雜票	三
清理交代	四
各縣自治會交代	四
各縣知事交代	四

# 財政

## 整頓徵收

### 整理田賦冊籍

田賦底冊爲徵糧之根據事變後各縣田賦冊籍大都散佚省府成立首卽通飭各縣調查冊籍及保管情形其已散佚者卽搜集民間舊底冊或各年實征冊加以整理現在據報原有冊籍尙完整無缺者有吳縣崑山常熟無錫等少數縣份其他各縣經整理而已完成者計有吳江武進江陰太倉江都丹徒丹陽江甯金壇如皋等十縣

### 開征各縣田賦

田賦爲省縣大宗收入各項經費胥賴以挹注是以各縣設治後首卽飭令勘報秋收情形核定是年田賦應蠲應征分數定期開征現在二十八年份田賦已開征者計有吳縣等十八縣其秋勘核定分數及開徵日期列表附後

縣別	秋成分數	第一期開征日期	第二期開征日期
吳縣	八成	廿八年十月廿一日	廿九年一月二十一日



兩年來江蘇省政述要 財政

吳江	常熟	崑山	武進	宜興	江陰	太湖	松江	金山	江都	丹徒	丹陽	江寧	金壇	南通
六五	七一二	八成	八成	八成	七成	六五	七八	六五	九成	六五	六五	八成	八成	全征
廿八年十月十一日	廿八年十一月一日	廿八年十月十一日	廿九年四月十五日	廿八年十月十六日	廿八年十一月十二日	廿九年二月二十六日	廿八年十二月三日	廿八年十一月十五日	廿八年十二月二十日	廿八年十月一日	廿九年二月一日	廿八年十月十五日	廿八年八月一日	廿八年十一月一日
廿八年十二月二十一日	廿八年十一月一日	廿八年十二月十六日	廿九年四月十五日	廿八年十月十六日	廿九年三月一日	廿九年二月二十六日	廿八年十二月三日	廿八年十一月十五日	廿八年十二月二十日	廿九年一月十六日	廿九年二月一日	廿八年十月十五日	廿八年十二月一日	廿八年十一月一日

如 皇	全 征	廿八年十月一日	廿八年十月一日
儀 徵	七 成	廿九年四月一日	廿九年四月一日

### 營業稅

本省營業稅處係於二十八年四月依據事變以前江蘇省營業稅徵收章程因時制宜略加修改其徵收方法依營業稅法修改者即按季徵收改為按月徵收呈經前財政部核准施行先於吳縣無錫吳江常熟等縣派員調查規畫啓徵其他各縣考察商業逐漸恢復者次第推進設局徵收現計徵收營業稅有吳縣無錫武進常熟吳江丹徒丹陽金壇崑山太倉江陰靖江江都南通如皋海門松江金山十八縣其徵收局丹壇崑山太倉江陰靖江江都南通如皋海門松江金山十八縣自不能以舊案為比例現編二十九年度歲入預算按照二十五年年度概算數暫行折半列收一俟商業復興自應逐步進展

江蘇省營業稅處稅款徵解表 (民國廿八年四月至廿九年三月止)

區 局 名	徵 起 稅 款 數	解 庫 稅 款 數	備 註
吳 縣 區	九八·二一四·六二	九三·四五一·七八	餘款尚未解庫共計二四·

兩年來江蘇省政述要 財政

四

蕪錫局	四一·二二八·六四	三四·五六五·九四
武進局	二八·六五〇·二二	三〇·二五六·二一
常蕪局	一六·〇四八·二九	一六·〇四八·二九
南通局	七·〇七九·三四	八·二七五·三五
丹徒局	三·四五九·九一	二·八五二·四三
吳江局	九·四七七·六九	八·九一九·〇四
松金青局	八·三九六·八九	七·九九九·五五
太倉局	五·〇七六·一七	四·五〇七·七六
如皋局	七·五七五·二九	五·八〇一·六六
崑山局	三·八八五·一一	四·二〇一·五九
江陰局	三·六一四·六六	二·三八八·二三
丹陽局	六五八·九〇	六五五·四〇
江都局	二·〇五六·八二	
吳江絲綢專稅	三〇·〇〇〇·〇〇	二八·〇〇〇·〇〇
通海薄荷油專稅	三五·一一五·八四	二八·〇九六·二六

七四三·九〇元  
又武進南通崑山三局徵起  
稅款數目尙未報齊而解款  
數因之超出徵起數

江都典業執照費	一五〇・〇〇	
吳縣典業執照費	七五・〇〇	
台計	三〇〇・七六三・三九	二七六・〇一九・四九

### 專稅

專稅性質與普通營業稅不同事變以前向係專案辦理上年援照成案並為適應環境起見頒訂乾蘭營業專稅章程呈經前財政部核准繼續辦理設立專局徵收雖以產蘭鄉區荇未靖且因鉅量收買輒為華中公司統制幾經交涉始能就範春秋蘭汛合計稅收二十五萬元有奇核其收數固未能與往昔相衡然今昔情勢迥異難易懸殊得此成績已非始料所及至徵收方法仍循舊案按照擔數計算乾蘭每一市擔收稅三元原定稅率係參照當時蘭價為標準今蘭價步漲而稅率如故自不足以昭平允現擬酌量增訂稅率以裕省收其他如箔類專稅仍循舊案與浙省合辦由浙省設局主持收數尚未見旺吳江絲綢專稅亦已着手試辦收數或可有望

### 菸酒營業牌照稅

菸酒營業牌照稅本屬省稅牌照有整賣零賣之類別就類分級按級規定稅率昔歸營業稅局兼辦定

有比額今仍其舊並由省營業稅處監督力加整頓稅收較有起色所有各級稅率及徵收手續悉照舊有規定辦理惟以各縣商業未盡恢復原狀暫飭儘徵儘解容再擬定比額

### 雜稅

本省自各縣公署成立後令縣將應徵契牙屠各稅設法整理照舊定專章分別啓徵除規定正稅外隨加縣附稅由各該縣查明舊案報省核定已徵收者計吳縣常熟吳江崑山松江金山青浦武進無錫江陰宜興靖江丹徒丹陽金壇太倉江寧江都南通江浦六合海門等二十二縣辦法如次(1)民間賣典田房由財政廳發行官契紙稅率賣契每產價一元徵正稅六分典契減半責成坊村長領銷契紙查擠催稅近如吳縣無錫常熟等縣契稅頗見起色(2)牙行短期居多憑證由財政廳印發貨目分一二三四等悉照舊案規定計最先核定比額吳縣無錫兩縣一年屆滿均有盈收給獎次將常熟吳江崑山太倉松江武進丹徒江都八縣分定比額俟年滿彙總考比餘均次第推進各縣領證牙戶日見繁盛(3)屠宰稅猪每隻正稅四角羊每隻三角初經依據招商承辦法招商認包認期暫定半年據吳縣無錫武進常熟等四縣由商標認乃節次蒂欠現均撤銷改歸縣署徵繳稅收較為暢旺其省會之區特設專局派員徵收成績爲各縣之冠

### 廢除苛雜

## 廢除特別營業稅

特別營業稅即變相之通過稅有干例禁前經蘇省各特務機關飭由所屬地方班轉囑各縣辦理當即據報中央院部交涉制止並一面飭縣立時停辦在案迨奉 國民政府行政院明令廢除苛雜復經嚴飭遵辦並將停徵日期布告周知登載當地日報一面派員調查真相以期澈底廢除惟該項特別營業稅各縣地方事業費均賴以挹注一經撤銷各種事業因經費無著不免隨之停頓此爲各縣當前最難解決之問題本省正在咨商財部妥籌過渡辦法以資救濟

## 禁徵貨品輸出入手數料

本省各縣在自治會時期率多徵收貨物通過稅抵支政費經上年二月通令廢止以後中央雖有交付金之補助而政費仍感不敷重以外事接洽等需用途尤鉅因有類似徵收機關擅自設立如商品檢查所貨物查驗所物資交易所合作社等名稱既不一致凡商民進出貨物均須報驗其搬出者更須報領搬出許可證均係按照物價征收手續費前項組織大都爲地方班與縣公署會合辦理迭經嚴令制止派員查禁凡屬未經呈准之非法徵收機關勒令一體撤銷以輕人民負擔茲據各縣先後具報均經遵令停徵并據調查人員報告亦多遵辦一俟報齊即行彙案轉報

## 核減田賦附稅

本省賦額本高附加尤重農民久感痛苦事變後更力難負担是以各縣有請求減輕附稅者均飭令權衡事業經重緩急擬議減賦標準呈省核定茲將各縣田賦核減數開列如後

一、崑山縣 忙銀每兩漕米每石減徵七角二分五厘

一、吳江縣 上等上則田每畝減徵二角九分上中則田減徵二角五分上下則田減徵二角二分中

上則田減徵一角七分中中則田減徵一角三分中下則田減徵一角下上則田減徵七

分下中則田減徵五分下下則田減徵三分

一、無錫縣 折平田每畝減徵一角四分(以二十七年份一年為限)

一、丹徒縣 按原稅率減徵二成(以二十七年份一年為限)

一、江都縣 按原稅率減徵二成

一、金壇縣 忙銀每兩減徵二元六角八分七厘五毫漕米每石減徵一元五角

一、江甯縣 一等上中下則田每畝減徵一角七分二等上中下則田每畝減徵一角六分三等上則

田每畝減徵八分

### 統一財務行政

### 實行統收統支

蘇省經茲事變財政異常枯竭所有苛捐雜稅業已遵令廢除其他應徵之款皆爲政費所必需雖各縣盈絀不同仍應統籌支配以資調劑從前專款制度時代凡本省徵收稅款每由其他事業主管機關劃出一部份另款存儲不由財政廳統一收支現今田賦主要稅收較前十祇一二此項辦法自不適用至於各縣對於經徵省稅既延不報解甚復截留侵挪尤屬非是業經編訂各項法規以統收統支爲原則一面派員督促厲行整頓已具相當功效

### 恢復金庫制度

金庫爲公款出納機關在財務行政上有重要之關係本屆省政府於成立之初首先恢復省縣金庫制度一切收支俱照法定程序辦理且在行政方面尤具有超然獨立之性質現除省金庫外其在各縣者據報已經成立之縣金庫亦有吳縣吳江甯武進丹徒江都常熟如皋崑山丹陽松江金山太倉等一十三縣餘正在催辦中

### 確立省縣預算決算

#### 省縣預算

本屆省政府於二十七年成立時省款方面一切收支範圍尙無成案可循爰經省政會議議決就各廳



處實際需要數編列概算二十八年上半年度預算即係參照二十七年概算數修正執行下半年度因事業擴充收支兩方俱有進展二十九年度總預算數已趨平衡果能收數足額則本省財政差堪自給至各縣預算係於二十八年下半年度開始成立彼時大局初定縣地方財力尙未充分恢復故收支相抵約有三百餘萬之不敷額嗣經財政廳統籌辦法一面請求中央發款補助一面通飭力戒浮糜以就收抵支爲原則迨年度結束幸尙勉可維持不若預計之甚至二十九年度預算亦經彙編就緒一俟省政會議議決通過即可公佈施行

### 省縣決算

本省收支各款按月本有報表呈核其支出計算書類亦均依照手續按期送審至年度決算俟審計機關核銷狀完全到達後即可編製本省辦理省縣預算一切程序率由舊章力求用途覈實款無虛糜

### 厲行會計制度

#### 明定會計制度

關於會計方面以前僅有省款管理辦法嗣以收支事務日漸繁複原列條文未盡賅括乃於二十八年度訂定省款會計規程確定收解之程序統一報表之格式對於現金出納及保管之手續尤有嚴密之

規定同時頒行各縣縣款會計規程令飭遵行

### 設置各縣會計專員

事變以前本省各縣本有廳派會計主任常川駐辦所以執行就地監督及催解省款之任務本省鑒於該項職事頗關重要爰於二十八年五月以考試方法選取會計專門人員先在財廳訓練二個月按其工作效能依次分發各縣以會計專員及會計員名義任用施行以來尙均稱職財政前途不無裨益

### 調整社會金融

#### 提倡商業銀行

金融爲社會之血脈銀行爲金融之中心舉凡社會經濟罔不賴其週轉以資調整戰後百業凋零原設銀行俱經停閉通匯爲難商民均感不便本省一再提倡鼓勵復業先就新興之蘇民銀行投資開辦籍爲提倡

#### 勸設銀號錢莊

銀號錢莊在吾蘇有悠久之歷史因其負有無限責任故資力雄厚者其信用並不亞於銀行而其調劑社會金融之功能亦足與銀行相輔並行茲就省會而論經財廳勸設先後成立者省會已有匯泰餘生

惠豐元裕華豐通惠泰豐永豐復康仁豐辰通永和新康復成庚豐協大大豐容大等十餘家尚有匯源等數號正在籌備不日即可開業至各縣組設銀號錢莊者亦頗爲踴躍家數甚多不勝臚舉

### 規復省農民銀行

吾蘇本有農民銀行分支機關遍於全省自經兵燹完全停頓以致農村破產小則妨礙稅收大則影響治安亟應妥籌辦法以期恢復而資救濟爰經擬具計劃由省籌集資金設立農民銀行以低利貸款農民助其生產並推廣合作事業以謀農村之發展又擬於行內特設設計委員會以改善農民生活安定社會經濟爲目的一俟佈置就緒即可實現已咨部請予註冊

### 發行銅元券

蘇省前因銅元暨分幣角票缺乏零找困難物價因以高漲各商店爲便利交易計多自行印發一分至五分代價券既無充分準備且甲巷所發乙巷已不通用小民受害滋多並據各縣及省會各機關各團體紛請設法救濟情勢迫切本屆省府爲安定社會調劑金融起見爰計劃印發銅元券十萬元嗣因此數不敷分配又續增券額五萬元共十五萬元擬定銅元券發行簡章及辦法經省政會議之議決並前財政部之核准一面依照部定蘇浙皖三省財政廳發行銅元券暫行限制規則第十九條組織基金保管委員會由省分別聘委行政司法各機關暨工商團體金融機關人員合組成立極示鄭重惟緣第一

批銅元券十五萬元發行後轉瞬即盡可見社會需要之切復據各縣各機關團體以所發券額過少不足市場流通一再環請續發領兌其請領數額竟達廿四萬六千餘元之鉅本廳權衡供求應付需要計擬再續印三十萬元以敷周轉復經前財政部派員查明核准辦理計自二十八年十一月十五日起前後兩批發行銅元券共四十五萬元截至現在止已全數發罄尙有外縣因交通關係未能領兌或已領兌未及足額者多感向隅所有基金四十五萬元分存華興銀行蘇民銀行通惠銀號及利濟公典等處按月由省金庫列表送請保管委員會轉報

### 取締雜票

本省各縣前因輔幣缺乏各商店自行印發一分至五分代價兌換券用代零找印製欠精時生僞冒且狡黠商人竟以毫無準備任情濫發旋即歇業潛逃貽害商民擾亂金融莫此爲甚當經財政廳召集吳縣知事省會警察局及商會人員來廳商討取締辦法佈告限期收回銷燬一面嚴令各外縣限期取締代價券等流用所有需用分幣應以省發銅元券爲標準藉資安定社會調劑金融並據松江縣電呈因分幣缺乏擬以原有十文銅元及一分輔幣均暫作一分流用等情本省爲防牟利商民轉向各地搜購十文銅幣輾轉圖利且與整個幣制有礙駁斥不准又據靖江縣呈請因調劑完賦找零發行一分至五分竹籐兩種並一角輔幣專供完賦之用等情當以發行輔幣有礙幣制竹籐代幣最易作僞令斥不准

所有已發代幣並飭限期收回銷燬具報

### 清理交代

#### 各縣自治會交代

本省事變以後各縣自治會收支款項交代案經財政廳令飭徵冊移交現任縣知事盤查接收惟因非常時期收支手續未合定章或省縣款性質難以劃分飭造統收統支清冊連同帳冊單據送交現在盤查結算冊報其由自治會長連任縣知事者概令截數結束清楚登載當地日報以昭徵信經過月分縣電令限催據陸續冊報到省截至現今止已經結報者計有吳縣常熟吳江崑山松江金山武進無錫江陰宜興靖江丹徒丹陽金壇太倉江甯句容江浦海門南通如皋睢寧豐縣六合等二十四縣

#### 各縣知事交代

蘇省各縣縣知事經手省縣各款原訂有辦理交代暫行章程十八條凡前任移交後任盤查會算結報依次訂明限期逾限分別處分自事變後由財政廳抄錄舊章暨原定總分冊式呈送省政會議議決公布頒行各縣遵照遇有縣知事交替並由財政廳照案遴派鄰縣縣知事監盤計過去期間前常熟縣知事沈炯江浦縣前故知事章鉞青浦縣前知事鮑南山前代知事葉昌貽太倉縣前故知事黃頌聲暨代行縣務祕書李林士各任交代已先後會算造冊結報

教育

# 教育

教育行政	一
組織行政機關	一
擬訂單行法規	一
編審復興方案及計劃	一
注重禮教糾正思想	二
注意師資	三
督學分區視察指導	四
舉辦兒童成績展覽	四
推行新教育	五
召集省教育行政會議	五
編審工作	五
處理省教育財產	六
省教育事業	七
省立普通中學	七
省立職業中學	七

兩年來江蘇省政述要

教育目錄

省立蘇州模範小學	八
省立社教機關	八
社教工作人員訓練班	九
體育運動	九
縣教育事業	九
各縣普通中學	〇
各縣職業中學	〇
各縣小縣	一
整理私塾	一
調查學齡兒童	二
各縣社會教育機關	二
各縣補習學社	三
審查公共娛樂	四
保存史蹟名勝	四
教育經費	五
省教育經費	五
縣教育經費	五



# 教育

## 教育行政

### 組織行政機關

一、省教育行政機關 本屆省政府於民國二十七年五月成立於軍事倥傯之際謀全省教育行政之推進爰於省政府內設科主管同年八月設置教育廳接收卷宗繼續工作廳內組織參照成規設祕書室及一二三科掌理各項事務另設督學室分任視察編審室主持編輯審核等事項

二、縣教育行政機關 各縣教育行政由縣知事兼理縣公署內設教育科主管其事現已設科者有吳縣常熟崑山吳江武進無錫宜興江陰靖江松江青浦金山太倉江甯句容江浦六合丹陽丹徒金壇南通如皋江都海門等二十四縣由民政科兼辦者有溧水儀徵東海灌雲豐縣沛縣睢甯沐陽等縣

### 擬訂單行法規

本省教育規程素極完密事變以後舊卷蕩然撥拾補苴先其所急兩年以來所擬訂公布之教育單行法規計四十七種施行以來均尙切合事實能收功效

### 編審復興方案及計劃

一、編訂省教育復興方案及計劃 一省教育之興廢關於一省人民之道德思想知識技能體格甚大事變以後經費竭蹶規畫建設當具大綱爰經擬訂復興方案嗣復根據方案斟酌最近情形另訂二十八年年度教育行政計劃循序進行均經送部審核備案

二、審核各縣整理地方教育計劃 訂定二十七年年度整理地方教育計劃要點通令各縣遵照擬具計劃呈經省廳審核指示修正並送部備核逮二十七年年度終了各縣實施狀況尚能依照計劃循序推進又於二十八年八月通令各縣續訂二十八年年度各縣教育行政計劃仍照二十七年年度呈廳審核指示修正辦理

### 注重禮教糾正思想

一、恢復祀孔典禮 立國要素首重禮教我國夙稱禮儀之邦固有文明亟宜光大經通令各縣恢復祀孔典禮擬訂祀孔禮節印發各縣遵照又以吳縣爲省會所在觀瞻所繫特撥省款一千元爲修理祭器及購置齋糈干戚等用

二、設置文廟奉祀官 二十八年十二月依據部章由教育廳委任省會縣文廟奉祀官並通令各縣公署遵照辦理現據呈報已設置者計有常熟溧水睢寧六合青浦太倉崑山丹徒句容南通江甯無錫吳江等十三縣

三、印發小冊 通令各縣轉飭各校注意修身一科注意學生禮貌並印發學生禮儀須知一小冊以爲各校訓學標準

### 注意師資

一、保送暑期講習所學員 二十七年七月前教育部爲增益小學教師進修利用暑假期間設立小學教師暑期講習會咨行各省市教育行政機關就所屬小學校長教員中選送入學本省保送曹家駒等三十六名本年六月教部舉辦第二屆暑期講習會召集各省市縣中小學校校長及教員赴京聽講本省保送吳逸人等一〇一名聽講完畢仍回原校或派往各校服務

二、保送臨時教員養成所學員 二十七年十二月前教育部舉辦臨時教員養成所分設本科特科兩組學員由各省市教育行政機關分科考選本省考送特科學員陶謀道等本科學員沈潤等各二十名二十八年叁月招收第二屆特科學員係由各縣模範小學教員中擇優選送本省送何寶成等十六名七月底招收第三屆特科第二屆本科及日語專修科學員本省選送現任教員計特科戴漣清等七十三名本科潘禮存等三十四名日語專修科凌雲志等十六名本年二月招收第四屆特科學員本省選送現任教員江建照等七十名現在第一二三屆特科及第一屆本科學員經畢業考試及格後除留部任用外餘均發回本省已分別派往各縣模範小學或普通小學服務

三、檢定小學教員 二十八年七月部頒小學準教員檢定及資格審查辦法本省爲適應環境需要起見由教育廳先辦無試驗檢定及資格審查兩項依照規定組織小學教員甄審委員會擬訂委員會組織規則推定委員七人旋以各縣呈報表件手續多有未合分別指示補正往返需時乃展期至本年三月底結束所有吳縣吳江常熟崑山無錫金山句容靖江金壇丹陽如皋等十一縣之檢定及審查各表件均經甄審會委員詳加審核計合於受無試驗檢定者有陳炳鑑等三二人合於受審查資格者有何守正等一七六八其餘各縣尙待續報核辦

#### 督學分區視察指導

本省對於各縣教育行政及教育機關派督學分赴視導二十七年度上學期曾至常熟吳江崑山無錫丹徒武進丹陽嘉定太倉江都吳縣等十一縣下學期曾至江陰嘉定松江崑山太倉吳江無錫江甯丹徒江都武進吳縣等十二縣二十八年度上學期曾至江甯江浦丹陽金壇南通江都武進吳縣丹徒句容太倉常熟崑山吳江無錫等十五縣本學期已至松江青浦太倉江陰金山靖江江都江甯丹陽等九縣據送報告書隨時核明抄發各該縣知事分別獎懲並督促改進

#### 舉辦兒童成績展覽

二十八年五月徵集全省小學作文寫字勞作美術四種在省會北局開會展覽十天應徵者計吳縣等

二十三縣送到成績作文三八四〇件寫字四八六九件美術四二四八件勞作四〇八一件聘請專家  
審查評定等次發給獎狀以校爲單位計甲等四九校乙等二六五校丙等六校

### 推行新教育

一、舉辦教育講習會 本省爲切實推行中央頒布之教育宗旨及實施方針起見於二十八年二月  
召集各縣教育行政人員及小學校長開會講習闡發精義來省聽講者計到二十二縣五十六人會期  
五日規定聽講人員回縣後於一月內分別召集當地教育人員將所得知識研究實施

二、派員東渡考察 本省謀革新教育起見特於本年三月組織訪日教育考察團參與人員爲本廳  
第三科科长王傳燦及省縣中小學校長等計八人考察地點爲長崎東京名古屋京都奈良大阪神戶  
等七都市於四月七日返國來往期間二十餘日均著有筆記可資參考

### 召集省教育行政會議

二十八年九月召集省教育行政會議開會三日計到二十二縣出席會員五十人提案六十件依據性  
質併爲議決案二十件關於行政及經費者十件學校教育者七件社會教育者三件分別執行

### 編審工作

一、審查教材 本屆省政府成立之初小學教科書尚未奉頒各縣不得不自編教材俟教育廳組織成立爲鄭重起見由廳組織教材審查委員會自二十七年十一月至二十八年四月止審核吳縣等二十縣所送教材二〇三種逮二十八年八月成立編審室所有教材審查事宜由編審室負責辦理現在除各科教科書前教育部編印頒發各縣採用外其公私立中學所編各科講義仍由編審室隨時審查

二、編行定期刊物 現已編行者有新江蘇教育月刊一種出版至第八期

### 處理省教育財產

原有省立教育機關在省會者如蘇中一院工業等校尚有駐軍在內蘇中二院農業蠶業等校由廳選派員警保管看守其在各縣者除南京國學圖書館先由督辦南京市政公署代爲保管曾一度函請交還並派員前往協商接收未得要領旋經前行政院提交政務會議議決交教育部會商江蘇省長辦理卽由部咨省擬將該館改爲國立圖書館當經咨復請正名爲代用國立圖書館部省雙方派員會同接辦迄今尙未解決外吳江鄉師棲霞鄉師南京實小及省教育經費管理處房屋亦經派員保管餘均責成所在地縣公署查明現狀隨時接收保管以便分期恢復非經呈准不得擅自撥借一面由警務處轉飭所屬各警務機關盡力保護

## 省教育事業

### 省立普通中學

省教育事業自本省府成立設科處理其後歸入教育廳雖限於經費恢復者尙不及事變前十之一然就復興計劃次第實施陳力就力期其日進茲將已恢復者述之如下

一、蘇州中學 校址草橋係前省立中學初中部舊址現辦七級學生三〇五人教職員三十六人每月經常費四〇五〇元

二、太倉中學 校址痘司堂街係前省立師範舊址現辦五級學生一七三人教職員三三人每月經常費三二七二元

三、常州中學 校址西獅子巷係前私立武進中學舊址現辦四級學生一三二人教職員二三人每月經常費二五〇八元

### 省立職業中學

無錫工業中學 校址學佛路係前省立師範附屬小學舊址先辦機械染織本科特科各一級學生一六〇人教職員二四人每月經常費三六〇〇元

### 省立蘇州模範小學

校址草橋 係前吳縣縣立草橋小學舊址現辦八級學生三三九人教職員一八人每月經常費一五二〇元

### 省立社會教育機關

一、蘇州圖書館 該館創立於民國三年事變後於民國二十七年興復組織分總務徵審編目推廣四部職員二十八人經常費月支二八六〇元藏書六六六〇〇餘冊總館在滄浪亭第一分館在玄妙觀中山堂本年增設第二分館於養育巷民衆書報閱覽室四處編目部除日常工作外同時整理舊藏書目推廣部除開放普通閱覽室宣傳書報室借書部壁報附設民衆識字班四處（已舉辦畢業者一處已至第八屆其餘三處亦已第三屆）等經常事業外并定期舉行學術演講編印社教文獻等小叢書

二、蘇州公共體育場 勘定前吳縣公共體育場爲場址惟因駐軍關係未能早日開辦疊經函商並派員接洽刻正在進行收回中

三、無錫民衆教育館 本年四月勘定無錫城內東鼓樓巷二號民屋爲館舍其組織分教導生計輔導事務四部每月經常費三〇〇〇元事業設施擬注重語文教育與生計教育之實施兼負輔導



各縣民教事業推進之責任現正在加緊籌備可計時成立

### 社教工作人員訓練班

二十八年十月教育廳開辦社教工作人員訓練班計到二十二縣受訓人員五十八人訓練完畢發回原縣分派工作以爲推進社教之張本

### 體育運動

一、省長盃籃球錦標競賽 事變以還原有體育機關尙未興復體育界沉寂已久本省有鑒及此主辦省長盃籃球錦標賽實寓復興體育之至意自本年二月十五日起舉行比賽期凡七日參加者有吳縣等九縣及省立蘇中太中等校共十四隊得錦標者爲無錫隊

二、選拔東運選手參加東亞運動會本國預選 東亞運動會本國參加項目原定爲乒乓球田徑排球籃球四種本省於四月廿七廿八兩日舉行選拔賽組織選拔委員會乒乓球選定榮泉生一名爲本省代表排球選定無錫隊爲本省代表（此項運動旋經籌備總會決議取消）田徑選手根據各縣所報成績擇其與預定標準相接近者八人爲本省代表籃球即以前省長盃錦標隊（無錫）爲本省代表隊以上各項選定運動員於四月三十日派員送京報到

### 縣教育事業

#### 各縣普通中學

各縣經事變之後亦以困於經費致教育事業未能發展惟各縣因治安關係收入多寡不同而教育進行方面亦因之殊異畸形發達事或當然調劑盈虛尙待今後之努力茲將狀況列下

一、縣立中學 各縣設有縣立中學者計吳縣二校常熟吳江武進無錫江陰丹徒金壇松江青浦江都南通靖江等縣各一校共十四校六十九級學生二八四九人教職員二九三人每月經常費一七二一一元

二、私立中學 各縣私立中學計吳縣二校無錫四校常熟武進各一校共八校四十級學生一八二一人教職員一三六人每月經常費七一七八元

#### 各縣職業中學

一、縣立職業中學 丹徒有縣立商業中學一校三級學生一五二人教職員十五人每月經常費八五〇元

二、私立職業中學 吳縣無錫有安定積餘商科職業各一校共六級學生一六八人教職員二四人

每月經常費七七二元

### 各縣小學

一、縣立模範小學 各縣已設模範小學者有吳縣常熟吳江崑山武進無錫宜興江陰太倉江甯句容丹徒丹陽金壇松江青浦金山江都海門如皋南通靖江六合等二十三縣每縣一校共二四二級計高六一級初一五九級幼二三級學生一二八九四人教職員四一七人每月經常費一四一一三元

二、縣立小學 各縣現有小學共計一六二校九七二級學生數四八六八九人教職員一六〇六人每月經常費三一三九三元

三、縣立初級小學 各縣現有初級小學共計五三三校九四五級學生五三一一人教職員一五九三人每月經常費二八〇六二元

四、縣立簡易小學 各縣已設簡易小學者有吳縣吳江崑山江甯六合丹徒等六縣共五五校八六級學生三三三四人教職員七〇人每月經常費二四五四元

五、縣立短期小學 設立短期小學者僅有吳縣南通二縣共計十校十一級學生九九七人教職員十二人每月經常費三五二元

六、私立小學 各縣私立小學共計一七〇校六三〇級學生三七三九二人教職員一〇八一人

### 整理私塾

事變以後各縣小學一時完全中輟故私塾較多自二十八年八月部頒整理私塾暫行辦法教育廳即依照辦法第九條製發設立私塾表及許可證各一種抄同辦法轉令各縣遵辦並飭依照辦法第二十四條之規定擬訂輔導辦法呈核先後據吳縣常熟崑山吳江武進無錫宜興太倉江甯句容丹徒丹陽金壇金山江都南通靖江等十七縣呈報到廳經審核後彙訂成冊於本年二月送部備查又青浦松江如皋江浦海門江陰等六縣亦已陸續送到至辦理私塾登記及發給設塾許可證者僅吳縣辦竣計私塾六八所塾師一八一人學級一三〇級學生六一一五人其他各縣正在督促辦理

### 調查學齡兒童

各縣地方秩序漸臻安定學童人數日見增加為謀推進義教起見由教育廳訂定調查學齡兒童辦法及調查表統計表各一種於本年四月印發各縣令飭遵辦具報所有六足歲起至十二足歲止已未入學兒童均應一併查明填表並須於事先充分宣傳使民衆普遍瞭解一面由縣公署督同當地小學教員協助辦理擬在本學期終了前辦竣

### 各縣社會教育機關

一、縣立民衆教育館 本年由教育廳訂定籌設民教館須知社會教育目標通令各縣遵守現各縣遵令呈報成立民衆教育館者有吳縣常熟崑山吳江（城區同里盛澤共設三館）武進無錫宜興江陰太倉江甯句容江浦丹徒丹陽金壇松江青浦（城區珠封市共設二館）金山江都如皋南通靖江六合儀徵海門等二十五縣計二十八館其經費分配曾經訂定各縣民衆教育館標準預算書通令遵辦現在各縣民教館月支經常費計三〇〇元者十七館四〇〇元者五館五〇〇元者二館六〇〇元者一館七〇〇元者二館一〇〇〇元者一館

二、縣立圖書館 各縣已興復圖書館者計有常熟崑山吳江武進無錫江陰太倉丹徒如皋江都等十縣經費最高者月支三七二元最低者月支六八元

三、縣立體育場 各縣已成立體育場者有崑山常熟兩縣經常費常熟月支一六六元崑山月支二二〇元

### 各縣補習學社

事變後爲救濟學子失學起見訂定本省補習學社辦法令飭各縣遵辦初等程度呈縣備案中程度呈廳備案現在屬於中等程度者計吳縣九所無錫二所武進五所太倉一所常熟一所共十八所均係私立除吳縣有國學圖畫兩社專科補習外其餘均普通科經費概由設立者自籌

### 審查公共娛樂

本省公共娛樂審查會組織通則審查規則及報告表式經訂定後通令各縣遵行對於各種娛樂事項切實審查內容情況依式填表按期彙報以重社教而厚風俗此項審查委員會現在已成立者計有吳縣武進崑山無錫江都太倉常熟吳江丹徒江甯江浦青浦等十二縣所有各縣娛樂場所及審查情形據按月填報即隨時核示蓋此種公共娛樂事項與休閒教育至有關係務使各場所表演之劇本及影片納於規範寓教育於遊戲之中俾觀者聽者得潛移默化入於正道

### 保存史蹟名勝

蘇省爲文化之區史蹟名勝指不勝屈兵燹以後難保無荒廢推殘情事亟應妥爲保存以重國粹經通令各縣保護境內有關史蹟名勝及天然紀念物破壞者籌款興修回復原狀並得視地方需要由各該縣知事延聘當地公正士紳另組保管委員會負責主持又製發調查表一種已據填報者有吳縣江甯崑山吳江江浦青浦丹陽太倉武進句容常熟金壇宜興如皋南通江都無錫靖江金山江陰丹徒松江等二十二縣其保管及修理之負責者可分爲下列數種(一)保管委員會(二)縣公署(三)城鄉公所(四)學校(五)地方士紳(六)寺僧(七)後裔至其他各縣據報因環境關係尚在設法調查中

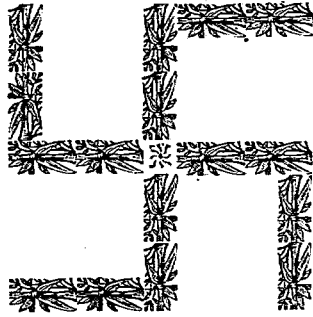
### 教育經費

## 省教育經費

經濟爲事業之母教育事業與時俱進故推行教育端賴經費之充裕蘇省自民十二確定教費獨立後省教育費之來源田賦外尚有屠宰牙契等稅每年收入約四百餘萬元事變以後田賦專款因各縣秩序未盡恢復征收尚無把握屠宰牙契等稅收數亦少對於已辦省教育事業如蘇太常中錫工中蘇模小蘇圖書館等修理設備臨時費爲數甚鉅經常費月需一萬八千五百七十元除中央少數補助金外由省通籌撥給以資應用一面繼續整理省教育款產期將原有省教育事業次第恢復

## 縣教育經費

各縣教育經費之來源在事變前以忙漕附契牙屠宰附稅及特捐等撥充每年收入約在九百萬元以上事變後收數銳減其教育款產基金等案卷或已遺失或經管者星散致繼任人員無從籌措本省依據部頒表式對於各縣原有教育款產責成縣知事調查填報接收整理以資保障俾教育事業得以早日興復經據將整理情形調查先後呈報到省核轉者計吳縣等二十縣一面督促各縣整理兩年以來略有成效本年度縣教育費收入總數約計一百五十二萬元支出二百七十五萬元不敷之數即以中央補助金抵支





建設



市政	一八
省會市政之設施	一八
各縣市政建設	二一
交通	二二
公路交通	二三
水上交通	二八
交通管理	三五
蠶桑	二六
恢復蠶業取締所	二六
復興民營製種場	二七
扶助絲繭業	二七
普設蠶業指導機關	二八
配發各縣桑苗	二九

農林	三三九
規復稻作試驗場	三九
提倡造林	四〇
工商	四一
籌設工藝實驗場	四一
籌劃處理工廠申請交還登記	四二
復興典當事業	四二
度量衡	四六
推行度政	四六
舉辦檢定人員登記	四七

# 建設

## 水利

### 籌修江南海塘

江南海塘起常熟經太倉寶山川沙南匯奉賢松江以至金山綿亘五百餘里爲江南十餘縣市惟一之屏障數百萬人民生命財產之保障關係之巨可以想見近年以來雖迭有增修而工段長經費絀擇要舉辦殘破者仍所在皆是加以事變之際沿江一帶大軍雲集戰壕工事卽就塘身實施被挖空虛其危險情勢較之他處隄防之僅屬失於修治者更自不同本屆省政府成立伊始爲救災計卽經派員分往太常兩縣實地查勘松江方面亦經同時令縣派員查勘估計就各該縣塘工損壞情形並衡量公家經濟能力分別擬具籌修計劃呈經中央提出議政會議議決交內政部主持辦理惟雖經覆勘而迄未實施本省以時值大汎救災工程未容或緩經決定在未能興修正工以前就省縣款可以籌措範圍內擇要將各段險工先行搶修計常熟方面舉辦者有野貓口徐六涇等段太倉方面有道堂廟等段其間松江方面塘外沙灘略寬形勢較爲和緩暫從緩辦惟是搶險工程僅爲一時之補苴其有待於正工修復自爲根本之圖復經製定二十九年蘇省第一期治水工程設計書計共需款三十五萬元送經水利會

議議決通過猶恐此項計劃閱時已久容與現實情形不符決定於六月間由省重行履勘於七月間施工現在建設廳測量隊已將常熟境內勘估竣事太倉松江亦在覆勘中自當依照實勘結果製成計劃急遽施工

### 修築揚子江兩岸江隄

揚子江兩岸江隄南岸自江甯至江陰北岸自江浦至江都原有隄防久經潮浪冲刷頗多塌卸民國二十六年前省府原擬將上列沿江十縣江隄趕築旋以軍興未果本屆省政府成立即先就江甯句容丹徒江浦六合儀徵江都七縣擇要舉辦該項工程計劃規定頂寬五公尺外坡三比一內坡二比一堤頂高度規定在民國二十年最高洪水位以上一公尺半惟上列各該縣治安情形尙未一致故尙難同時進行業經擇要修築者有江都江甯兩縣計(甲)江都縣完成外隄一三三〇尺(營造尺)土方三四一六二立方尺內隄一二〇六六·五尺土方五二五五六立方尺(乙)江甯縣經將龍潭鄉三霞村內隄及龍潭江甯兩鄉外隄興修計土方六三二二三二公方上項整個計劃並經列入本省第一期治水工程案內預計需款約十萬元此案業經各省市水利會議通過決定於五月內勘估六月內施工現由主管機關積極準備中

### 實施防汛工作

蘇省地處江海要衝淮洪尾閘事變以還堤塘開壩多遭毀損屏藩既撤災患堪虞而自救不遑復益以中牟黃河決口濁流南侵循淮入蘇江北運河首當其衝情勢最爲嚴重而長江爲其歸宿之所坐是亦感受威脅二十七年夏汎本省特編訂搶險述要一種分發各縣注意防範二十八年爲周密計復參照往年成例辦理分區汎汎劃全省爲江北運河區淮沂沐尾閘區銅山區海塘區及長江區等五區訂定分區汎汎暫行辦法修守搶護堤防暫行辦法及汎汎工作人員獎懲辦法等章則三種公布施行各縣當於七月一日起分別遵照成立汎汎事務所全部經費預算爲二十六萬元但斯時一部份縣份尙未設治故立需撥支者約計十萬元經咨請 內政部核撥一面以汎期已屆誠恐緩不濟急經先由省墊借款項分發各縣專充購辦材料之需其不敷部分及經常費用則由各縣自行籌墊茲將各區成立汎汎機關縣分列後

一、江北運河區 江都

二、淮沂沐尾閘區 東海

三、銅山區 睢寧 陽山 豐縣

四、海塘區 太倉 常熟

五、長江區 丹徒 江都 句容 江甯 江浦 六合 儀徵

各縣成立防汛機關以後均積極積存牛土並購置各項防汛材料以為應付非常之計茲將各防汛區縣購辦防汛材料列表於后

民國廿八年各防汛區縣購備防汛材料一覽表

江 河 區 北	長 江 區							海 塘 區		別 區		
	江 甯	江 浦	六 合	句 容	江 都	儀 徵	丹 徒	常 熟	太 倉	縣 別	積土 (公方)	石塊 (公方)
江 都	六 六 〇	三 四 〇	〇 〇 〇	〇 〇 〇	三 三 六	三 三 〇	六 一 〇	三 七 五	一 四 三	積土 (公方)	〇	〇
	〇 〇 〇	〇 〇 〇	〇 〇 〇	〇 〇 〇	〇 〇 〇	〇 〇 〇	〇 〇 〇	〇 〇 〇	〇 〇 〇	石塊 (公方)	〇	〇
	〇 〇 〇	〇 〇 〇	〇 〇 〇	〇 〇 〇	〇 〇 〇	〇 〇 〇	〇 〇 〇	〇 〇 〇	〇 〇 〇	蔴袋 (只)	〇	〇
	〇 〇 〇	〇 〇 〇	〇 〇 〇	〇 〇 〇	〇 〇 〇	〇 〇 〇	〇 〇 〇	〇 〇 〇	〇 〇 〇	蒲包 (只)	〇	〇
	〇 〇 〇	〇 〇 〇	〇 〇 〇	〇 〇 〇	〇 〇 〇	〇 〇 〇	〇 〇 〇	〇 〇 〇	〇 〇 〇	木椿 (根)	〇	〇
	〇 〇 〇	〇 〇 〇	〇 〇 〇	〇 〇 〇	〇 〇 〇	〇 〇 〇	〇 〇 〇	〇 〇 〇	〇 〇 〇	鉛絲 (斤)	〇	〇
	〇 〇 〇	〇 〇 〇	〇 〇 〇	〇 〇 〇	〇 〇 〇	〇 〇 〇	〇 〇 〇	〇 〇 〇	〇 〇 〇	蘆席 (張)	〇	〇
	〇 〇 〇	〇 〇 〇	〇 〇 〇	〇 〇 〇	〇 〇 〇	〇 〇 〇	〇 〇 〇	〇 〇 〇	〇 〇 〇	柳墩 (根或担)	〇	〇
	〇 〇 〇	〇 〇 〇	〇 〇 〇	〇 〇 〇	〇 〇 〇	〇 〇 〇	〇 〇 〇	〇 〇 〇	〇 〇 〇	松板 (塊或方)	〇	〇
	〇 〇 〇	〇 〇 〇	〇 〇 〇	〇 〇 〇	〇 〇 〇	〇 〇 〇	〇 〇 〇	〇 〇 〇	〇 〇 〇	蘆柴 (担)	〇	〇
	〇 〇 〇	〇 〇 〇	〇 〇 〇	〇 〇 〇	〇 〇 〇	〇 〇 〇	〇 〇 〇	〇 〇 〇	〇 〇 〇	蔴 (斤)	〇	〇



尾區	東海	1000																	
合	計	1101	1101	1101	1101	1101	1101	1101	1101	1101	1101	1101	1101	1101	1101	1101	1101	1101	1101

入汎以後長江上游日見盛漲中間復一度遭颶風蒞境危險萬分而淮河以黃水奪流漲勢尤驟蚌埠最高水位與民國二十年最高水位相差僅一公尺左右運河區局處下游幾瀕于危所幸自八月二十七日以後水勢步跌而運河三溝開水誌每日漲勢亦自四寸(營造尺)減至一寸始慶化險為夷在汎漲期間所幸各該區縣事先均已將汎汎材料及土牛配備就緒所有各處堤防脫坡損壞之處均經在工人員督率民伕隨時搶修未致肇災海塘區太倉常熟境內以疊遭颶風襲擊潮挾風威屢告出險均經各該縣隨時搶堵防護至淮沂沐尾閘區各河本屆並無暴漲銅山區則苦亢旱均無甚汎汎工作可言茲將各汎汎區縣防汎搶修工程列表於次

各汎汎區縣防汎搶修工程一覽表

區	縣	搶修工程	搶修工段總長(公尺)	材										人工數	備註						
				土	石	塊	蘆	蒲	木	鉛	絲	蘆	竹			柳	板	蘆	柴	蔴	
塘	海	八處	11111	11111	11111	11111	11111	11111	11111	11111	11111	11111	11111	11111	11111	11111	11111	11111	11111	11111	
倉	太	八處	11111	11111	11111	11111	11111	11111	11111	11111	11111	11111	11111	11111	11111	11111	11111	11111	11111	11111	11111

兩年來江蘇省政述要 建設

兩年來江蘇省政述要 建設

沐沂沭 區閿尾		北江 區河運		區 江 長						區
海東	都江	甯江	浦江	合六	容句	都江	徵儀	徒丹	熟常	
八處	七處				一處	三處	四處	一處	三處	
1000	108	260	222	1100		58	12	540	52.1	
					118	338	380	2100	54.5	
				280	10		80	200	12.4	
				800		1280	3300	15000		
	88			800	5	228	2110	2110		
	32		27	1500	5	276	2110	2110		
	豐担					12担	12担			
							10			
	22		18		5					
	12			2000		1280	300	211	2108	
	12	212	180		110					

由蘇省及江蘇除  
均於外不足之數  
均於地廢集

合 計	111,433.31	80,000.00	101,150.00	45,500.00	65,500.00	101,000.00	1,200.00	100.00	3,000.00	1,000.00	2,000.00
							1,200.00	100.00	3,000.00	1,000.00	2,000.00
							1,200.00	100.00	3,000.00	1,000.00	2,000.00

各防汛區縣防汛工程處及防汛事務所原定九月底結束嗣以長江區海塘區及江北運河區均因險工迭出舉辦防汛工程不及如期結束為鄭重堤之安全起見經展延至十一月十五日結束二十九年入夏仍當照常準備以應汛期

### 舉辦江北運河善後工程

江北運河縱貫南北全長三百七十九公里附近良田千萬畝居交通灌溉之重要地位願運河上承山東汶泗沂諸水西納淮流地當衝要每遇淮沂盛漲則萬流匯注繼以決隄毀岸釀成氾濫巨災是以歷來對於運河修防極為重視自事變以還兩軍對峙高郵邵伯間車新兩壩一帶以及界首汜水等處堤身均開挖深溝並築有高壘殘破之處櫛次鱗比益以黃決中牟濁流南侵運河東西隄防經長時間之衝刷激盪損壞益重瘡痍滿目岌危可虞本省鑒于運河東西堤關係蘇北十數縣人民生命財產修復不容或緩經於二十八年列入第一期治水工程計劃書呈請 中央撥款辦理一面為早日實施起見經派員前往實地查勘損壞情形其中邵伯至昭關壩一段屬於江都縣境堤身缺口計東堤九處西堤

六處大者長六十公尺小者數公尺深度有至四公尺以上者汛漲時期至爲堪虞除西堤中洲會館缺口在邵伯船閘未經修復原狀啓閉自如以前爲宣洩上游水量計應暫緩堵閉外其餘東西堤缺口十四處計需工費四六二一·五〇元經由省墊撥交由江都縣辦理於二十八年九月底完成計完成土方四千二百七十四公方其餘未克舉辦者于大汛期間由防汛事務所隨時防範

迨二十九年本省以第一期治水工程計劃書所列各項水利工程均屬異常重要特呈准 中央組設水利工程設計測量隊從事勘估以資興修嗣于本年三月間首先出發前往江北運河將江都至高郵兩縣境運河東西堤損壞情形詳細勘明並擬具修築計劃及經費概算計九十三萬一千八百七十三元〇五分當經呈請 水利委員會撥款辦理茲將各項工程及應需經費列表于次

江都高郵兩縣東西運堤待修工程及經費一覽表

項別	工程名稱	數	量	估計經費(元)	附註
一	修築江都高郵東西運堤壞坑土方	二二二四七·三〇	公方	一八三八四一四	
二	填築江都高郵西隄殘缺土方	二一六九·七五	公方	二八四五一九	
三	修築江都高郵各段塌坡濬漏土方	一四三六〇·三〇	公方	二七七〇六五三	

四	修築江都高郵各段防風		三五二〇九四〇	
五	修築江都高郵各段埽工		二五六〇三五九	
六	修築江都高郵西閘條石碎石土方等工程		二二一〇〇三八	
七	塔脚江都中洲會館決口工程		一五二九一八二	
八	添置高郵各閘橋樑閘板		一四五七六〇〇	
九	塔石工添購各項材料		三七五三〇〇〇	
一〇	江都六閘至露筋東隄加高土方	二〇四〇〇〇・〇〇公方	一八三六〇〇〇	
一一	江都六閘至露筋積土	三〇六〇〇・〇〇公方	二七五四〇〇〇	該段長十六公里
一二	工程管理費		四二三五八〇〇	包括雜支等項照工料總額百分之五計算
一三	預備費		四二三五八〇〇	包括材料及農忙時船土漲價並發給賞恤等費照料工總額百分之五計算
總計			九三一八七三〇五	

嗣經水利委員會審核就待修各項工程酌分緩急分爲急要及次要兩項計急要工程經費二五五六三三・二一元次要工程經費五四三七七七・五四元茲將急要工程及經費數列表於次

江都高郵兩縣東西堤運急要工程及經費一覽表

兩年來江蘇省政述要 建設

兩年來江蘇省政進要 建設

項目	工程名稱	數	量	經費	數	附註
一	修築江都高郵東西運堤填土	二二二四七·三〇	公方	一八三八四·一四		
二	填築江都高郵西堤殘缺土方	二二六九·七五	公方	二八四五·一九		
三	修築江都高郵各段堤坡添補土方	一四三六·三〇	公方	二七七〇·六五三		
四	修築江都高郵各段堤工			二五六〇·三五九		
五	修築江都高郵西堤條石碎石土方等工程			六七一三四·三八		原列二二一〇·三八元現分列急要者如上數餘列次要
六	江都六開至高郵界首東堤加高子堤	一〇〇八〇〇公方	(六〇〇公里)	九〇七二〇〇〇		本項係將原列第十項酌量變更
七	工程管理費		五%	一一六一九·六九		
八	工程監修費		一%	二二三三·九四		
九	預備費		四%	九二九五·七五		
總計				二五五六三·三二一		

本省現為積極籌修起見在未奉撥款以前決就核定急要工程第五項將西堤坍落湖中碎石吊撈備用第六項先行堆積牛土或逕行加築子堤均在積極進行中

堵築褚山壩攔江東埽壁虎磨盤埽工程

查歸江各壩爲淮運蓄洩之樞紐其啓放堵閉於灌溉航運排洪諸端所關至鉅故歷來向有定制自廿六年汛期開放以後適遭軍興未加堵閉嗣值黃河決口濁流南泛運水驟增計廿八年三溝閘最低水誌數爲一丈一尺四寸在定制一尺四寸以上本年二月十日水誌降至一丈〇三寸與定制僅距三寸依照向例本應積極籌堵然黃決未塞情勢特殊加之去年各地大雪汛期必較往常爲早自應酌爲變通暫予緩堵以備騰空湖身而利排洪

惟查蓄山一壩除爲運河本身蓄水作用外兼具調節下河區水量之功能在昔非至水勢盛漲有啓放歸海三壩必要時爲騰空下河原有水量預啓該壩外向不輕啓故爲以運水調劑下河之灌溉計殊宜加以堵閉以保留下河原有水量不致爲無限制之宣洩又攔江壩之東歸捻壁虎壩之磨盤壩事變之後頗多塌卸爲防止口門擴大危及堤身計並應加以修築預計三項工程按實勘預算總數爲九·一〇七·三二·元是項計劃經咨准 前水利總局撥款包商與辦迄現在止已成工程在七成以上

### 恢復各縣測候所

氣象觀測對於調整水利改良農業海空航行以及公衆衛生諸端莫不有密切之關係世界各國均極重視專設測候所以司觀測我國以農立國氣象變化之影響所關尤鉅本省舉辦該項事業雖有多年之歷史顧成效猶未顯著民國廿三年前省當局曾在鎮江成立規模較大之省會測候所並於各縣普

備設立三四等測候所同時觀測惜遭事變所有儀器及歷年記載均遺失殆盡本屆省政府成立即經主管廳於廿八年一月一日先行成立三等測候所同時令飭各縣分別籌設並經編訂各項觀測章程及低級測候須知分發各縣遵照辦理迄現在止各縣業已成立測候所者計有吳縣崑山南通三等測候所三處松江青浦江都常熟武進句容金山吳江靖江江浦丹徒無錫江陰江甯及如皋四等測候所十五處均已先後成立其觀測成果列表呈報主管廳彙編成冊以供參考並擬於最短期內將省會測候設備加以擴充成立為二等測候所

### 籌辦水文測量

興修水利防止水患端賴有水文成果為規劃根據前主政當局於省境各主要河流及城鎮曾分別設立雨量站水標站流量站等分別測驗於設計治水工程頗著成效本屆省政府成立以來經飭主管廳訂有分期實施計劃大綱就財力所及環境許可者次第舉辦其業經着手者計有下列數端

一、雨量之觀測 雨量及蒸發量之觀測由本省建設廳附設之三等測候所及已成立各縣測候所辦理

二、水標站之設立 查江都縣之三溝閘為淮運分洩入江孔道向設水標觀測水位以為歸江各壩啓閉之標準於江北各縣水利關係至鉅經於廿八年七月首先恢復隨即將崑山六閘蚌埠



瓜州御碼頭五處次第成立其於本年成立者計有泰縣蔣壩宿遷興化蘇州無錫武進丹陽鎮江常熟等處派員逐日觀測水位

三、流量站之設置 查淮河尾閘爲蘇北巨流前主政當局向在安徽蚌埠設有流量站專司觀測該河流量以爲本省先事防災之準備廿八年汛期以黃奪淮流隴係本省切身利害尤鉅經商准皖省當局循例設置逐日以電訊報告流量水位本年度內即擬按照分期實施計劃規復一部

四、水準標之調查 水準標點爲工程測量設計重要根據事變以前各主要河流處均設有水泥或石製之標誌歷時已久難免湮沒毀損當不在少數特搜集水準圖表並檢同調查表分發所屬各縣詳細調查以謀整理

## 公路

### 修理公路橋樑

本省公路經十餘年之墾割經營已具相當規模軍興以後公路交通處於運輸上最重要地位以之其所遭損壞亦復最鉅本屆省政府成立以復興事業當從溝通交通方面着手即經調查損壞實況以爲修復計劃張本彙計路面損壞者十分之六橋樑損壞者十分之五除妥擬正工修復計劃外決先從治

標進行以維車運計廿七年份修復公路總長二〇三·七一公里橋樑六十三座茲將廿八年暨本年各公路搶修情形表示如左

民國廿八年修理公路路面橋樑統計表

縣境別	修築公路長度公里	修築橋樑座數	工程費總額	附註
吳縣	八七·四八	七座	三三·四四二·五五元	
青浦		二〇座	五〇六·八六	
常熟	常熟至羊尖吳塔直塘		六·〇七一·〇〇	
丹徒	二七·〇〇	二座	二八·九七六·六一	
金山	四·五〇		二·九五〇·〇〇	
宜興	宜紅路			徵工修復
江寧	八·六九	十二座	二·二六八·四五	內有徵工修復者
吳江	一三·三八	三座	一六·八七四·七七	內有徵工修復者
靖江	五·七〇	一座	二六·九九四·八五	
崑山	一四·一六		四·〇〇二·三五	
如皋	一五·〇〇			徵工修築

金壇	一二·〇〇				徵工修築
儀徵	四·八〇			六〇八·二〇	
六合	八·四八	諸洞		七·五八三·九九	
總計	二〇一·二九	四五座		一三〇·二七九·六三	

民國廿九年年度修理公路路面橋樑統計表

縣境別	修築公路長度公里	修築橋樑座數	工程費總額	附註
吳縣	一一·四四	四	五·八四六·四五元	
江甯	〇·二〇	四	二五·五〇二·八二	
吳江		二	四·五〇二·五二	
六合	一·三三	一	一·六一八·五〇	
宜興	八·八二	九		材料等由友軍供給
丹陽	二五·五〇		六五·六七五·二〇	
總計	四七·二九	二〇座	一〇三·一四五·四九	

興關縣道

兩年來江蘇省政述要 建設

本屆省政府除將原有各公路路面橋樑擇要修理外同時復視交通及治安需要督促各縣從事縣道之興闢總計已成長度凡八十餘公里於鎮壓治安暨將來農村經濟之發展收效甚鉅茲將各縣境內興闢縣道表示如左

各縣境內興闢縣道統計表

縣別	路名	長度公里	工程經費	附註
吳江	江庫路	六·八五		此四路徵工興築
	平黎路	六·〇〇		
	扒場路	一二·二五		
	盛巖路	一九·六〇		
太湖	沙直路	五·〇〇		材料由日軍供給
金壇	朱直路	七·五〇		
	河塘路	二·五〇		由小路加寬
	龍山路	二·五〇		
如皋	東陳支路	二·五〇		徵工

	三里廟路	〇・五〇		
	新泉路	一・〇〇		
丹徒	大西路	二・〇〇	三・五〇〇・〇〇元	
靖江	江靖路	八・四〇	四二・八五一・〇〇	
太倉	劉茜路	四・六〇	五・四〇八・一八	
總計	十四路	八一・二〇	五一・七五九・一八元	

### 計劃正工修復公路

正工修復辦法係根據全省公路總長再按損壞情形編製為公路修築計劃草案估計全部修理工程費為二百五十餘萬元此項計劃在現時環境及財力下勢難同時舉辦尤宜按各線在交通上之地位斟酌情形次第推進茲將各線分別如次

- 甲、主要交通線 如揚清清宿等線為貫通江北腹部之陸上唯一交通線
- 乙、鐵道聯絡線 如錫宜錫澄澄常岷太等線為各縣取得鐵道聯絡之線
- 丙、鐵道輔佐線 如蘇滬蘇嘉等線為輔佐疏散京滬蘇嘉鐵路運輸之線
- 不屬於以上性質之公路則處於次要地位據此原則擬定三期計劃分期實施之(第一期)為錫滬蘇

常錫澄錫宜岷太青安溧武鎮句京杭路京句段京建路京溧段總長五三一公里(第二期)爲武宜鎮澄京建青滬滬杭揚清浦六鎮揚等路總長四六一公里(第三期)爲蘇錫蘇滬蘇嘉鎮丹金溧丹句松青清宿揚靖六揚六滌如新口泰等路總長七〇四公里以上三期合計僅估應修各路五分之三其餘未列入各綫自應依照緩急情形提前舉辦或俟完成三期工程後實施之

本府爲實施上項計劃經飭由主管廳組織省公路局責成辦理該局業於本年五月籌設成立此後即當着手進行以謀公路之整理完成

### 市政

#### 省會市政之設施

本省市會原設丹徒本府成立移治吳縣惟其市政設施尙乏規模爲繫一省之觀瞻樹各縣以模範自應重爲規劃務使適合省市政標準經於二十八年六月設置省會建設工程處專司其事俾資責成凡整理原有未完工程及擘畫新興工程無不兼籌並進茲將該處成立以來各項工程進行表示如左

橋	工程名稱	工程計劃及範圍	預算數元	備註
改建歌薰橋	建造半永久式橋樑一座		七・二〇九	
改建漁郎橋	全	右	五・一九五	正在興工

路	道	橋			
改建錢都尉橋			建造磚拱橋一座	九·二六八	尚未完成
建造蛇門路橋樑			計內外城河橋及南興橋共三座	五八·七一三	正在計劃興工
加寬楚勝橋			條石橋面加寬	三八〇	
加寬東小橋			全 右	五七七	
修建帶城橋			加固橋樑重換橋面	七五五	
加寬鳳凰橋			就原橋加磚拱橋	二·四六二	尚未完成
修理過瀾橋			修理原橋面	五五〇	尚未完成
建築蛇門路			長約一公里寬八公尺煤屑及彈石路面磚溝	一一·六七八	除土方工程外 尚未動工
建築新竹門路			長約一公里寬十四公尺彈石路面磚溝	九·七六〇	尚未完成
修改新民路			約五千平方公尺碎石路面	三·三八七	材料費未列入
條築橫馬路			長一四〇公尺寬九公尺彈石路面	一·七四七	尚未完成
整理學士街路面 <small>十全街 新學前</small>			總長約一·五公里寬十二公尺加鋪煤屑路面	二·一五五	
整理臨頓路路面			長約一·五公里寬十二公尺彈石路面磚溝	二一·八四二	尚未完成
鋪築學士街路面			長二二九公尺寬十二公尺彈石路面磚溝	四·七一九	尚未完成
拓寬邵磨針巷			長二六四公尺寬十二公尺彈石路面磚溝	六·二四一	尚未完成

兩年來江蘇省政述要 建設

兩年來江蘇省政述要 建設

二〇

總計	其		他	
	建築新衙門城門	磚砌三拱城門一座	約一〇〇平方公尺加砌彈石路面	三八四
建築新衙門城門	磚砌二拱城門一座連廣場及警衛所	二五・〇八三	正在興工	
建築新衙門水關	磚拱水關一座及引河駁岸等	一四・八二二	尚未完成	
修理省會城牆	總長約十五公里損壞處全部修砌	三九・一四五	正在計劃興工	
整理北局小公園	就原園修復	九〇・三九六	尚未完成	
整理省會公園	清除瓦礫修整樹木	一・〇三三		
整理自流井	共計五處	一・〇九五	六七五	
整理幹道路燈	護龍街七八盞 宮巷六〇盞	三・四九八		尚未完成
新民路增添雜項工程	加寬人行道一九〇平方公尺及改建護橋等	二二七		木料礮石費未列入
總計		三二二・九九六		

該處除辦理省會市政工程外並受省會近郊之鄧尉區風景交通設計委員會委託執行該委員會之實施工程茲將該會分期整理計劃概述如次

- 第一期(甲)測繪全區五分之一全圖(乙)建築香雪海路福銅段  
 第二期(甲)建築香雪海路潭東段(乙)建築銅安段(丙)興建香雪海(丁)整理柏因社



第三期(甲)建築幹路安幼段(乙)修建石樓石壁(丙)建築水碼頭

第四期(甲)建築潭玄路(乙)整理玄墓山(丙)整理虎山重建虎山橋

第五期(甲)闢築淹濱公園游泳池(乙)闢新村築道路

第六期(甲)設立學校(乙)設立公共體育場(丙)設立圖書館

### 各縣市政建設

查本省各縣市政除丹徒爲前省府舊治已具規模外其餘尙鮮設施加以事變以後受戰事影響破壞頗鉅爲整飭市容便利交通計自應督促整理經即通飭各縣擬具街道等級標準暨平面圖呈經主管廳核准遵照辦理惟各縣情形不同財力互異尙難一致進展茲將二年來各縣市政建設列表如下

各縣市政工程統計表 二十九年五月

縣別	工程		道		路		其他工程	工程費總額	附註
	建(座)	修(座)	拓寬(平公)	修築(平公)					
吳縣	一	六	一·四二八	八四·四九三	修理城牆等	一七·六六六·六四			
太倉	一	一	一一·二七五		改建新衙門等	二二·九〇七·三三			
江甯	一				修理縣署房屋等	八·四四七·一三			

兩年來江蘇省政述要 建設

兩年來江蘇省政述要 建設

常熟			八·〇一七	二·三八七	修理公園等	一七·三七七·一三	修理街道 係雇長工
吳江	一		五·六一五	六五六	修理城牆等	二一·二八六·九二	
松江			三一·六六五		修理縣署房屋等	一三·七五三·一二	
崑山					修理診察班房屋 及南北大街路燈	三五·五四四·二五	
丹徒	一				修理公園駁岸	三·〇五〇·〇〇	
江都					修理縣署房屋	二·五五一·九〇	
無錫		二	一五·二〇〇		開鑿自流井	八四·〇二〇·〇〇	
武進			五五·〇二八		修理東城門	五六·七〇九·〇〇	
南通					疏濬市河	三·九三〇·〇〇	
金山					疏濬市河	三·七三五·〇〇	
江陰			八·三八八		修建小菜場及蓄 水池	一二·八五〇·〇〇	
如皋					新建戲園等	一·五六七·四五	
六合			六·四一四		建築自動車庫	三·九三五·〇〇	
總計	五	九	一四·四〇三	八七·五三六		三〇九·三三〇·八七	

## 交通

### 公路交通

蘇省公路全長二千五百餘公里事變以前省營長途汽車路線長達一千六百卅一公里民營長途汽車路線長達九百〇八公里均處於陸上交通極重要地位軍興以後各項車輛悉應徵用損壞委棄及隨隊攜走者什無一存交通動脈陷於停頓本屆省政府成立伊始以彼時鐵道運輸猶未暢通行旅貨運決非輪運一業所能擔負雖間有日商公司如大直公司出而維持然亦僅及蘇滬一帶爲恢復全省公路交通計除省營部份以省庫匱乏尙難恢復外亟應招致舊商繼續投資以完使命當經召集原有長途汽車公司代表談話優予獎掖促其復業即對於新商之調整亦經定有合理之解決經此會談結果舊商感於政府維護商民權益之真摯當時聲請復業登記者凡八家而專營蘇福線之蘇福公司首先續訂合同繼續經營惟舊商正在糾資準備恢復中而大直公司之行駛路線乃不斷增加繼以華中鐵道公司之成立承受大直行駛全部各線各舊商以調整新舊商之辦法不能實現遂不敢冒險投資率爾輕進故原有經營各線除蘇福外其餘復業尙有所待附表如次

#### 江蘇省各公路長途汽車事業統計表 二十九年五月

兩年來江蘇省政述要 建設

兩年來江蘇省政述要 建設

路名	長度	事辦前經營機關或公司名稱	現在經營機關或公司名稱	備註
錫滬路	一三〇	錫滬長途汽車公司	華中鐵道公司經營	
蘇常路	四〇	同上	同上	
上松路	一九	上松長途汽車公司		
松泗路	一三	同上		
青滬路	二二	青滬長途汽車公司	華中鐵道公司經營	*
錫澄路	三九	錫澄長途汽車公司	同上	*
鎮揚路	一七	鎮揚長途汽車公司	江北長途汽車總管理處維持	據縣報華中鐵道公司意欲收併該處事業即經省令制止並咨准交通部電粵已設法制止矣
揚震路	八	同上	同上	*
青武路	三四	武青長途汽車公司		*
蘇木路	一三	蘇福長途汽車公司	該公司業于二十八年四月二十一繼續前專營期限重訂合同復業通車	該公司合同副本已送部核准備案
善光路	八	同上		
蘇嘉路	五一	蘇嘉長途汽車公司	華中鐵道公司經營	*
湖嘉路	二三	湖嘉長途汽車公司		*
京杭路	一七二	此三綫由江南汽車公司經營	華中鐵道公司經營	

兩年來江蘇省政述要 建設

錫宜路	六一		全上	
京湖路	三二		全上	
鋪丹金溧路	一〇四	鎮丹金溧長途汽車公司	華中鐵道公司經營丹金段	*
武宜路	三一	武宜長途汽車公司	華中鐵道公司經營	*
滬閔路	二九	滬閔長途汽車公司		*
滬太路	三七	滬太長途汽車公司		*
嘉寶路	一九	同上		
松滬路	五	同上		
京蕪路	三五	以下各綫均由前江蘇省公路管理處經營		
京建路	一〇四		華中鐵道公司經營	
鎮澄路	一一六			
溧武路	九五		華中鐵道公司經營	
蘇滬路	七三			
蘇錫路	五一			
滬太路	一五			

兩年來江蘇省政述要 建設

浦定路	二〇		
六滌路	二二		
合天路	二九		
溧淳路	一六		
口泰路	二八		
清宿路	一〇四		
如新路	二八		
浦六路	三三	華中鐵道公司經營	
揚靖路	一〇三		
六揚路	六三		
揚清路	一七〇	江北長途汽車總管理處維持	此路與鎮揚路等情形相同
鎮句路	四三	華中鐵道公司經營	
丹句路	三六		
湖溧路	二七		
太溧路	一九		

浦鳥路	三八		
浦椒路	二二		
靖港路	八	以下各綫前由江蘇省公路管理處臨時通車	
通徽路	六五		
平浦啓辰路	一八		
蔣淮路	七二		
宜廣路	三四		
羊福路	三〇		
青安路	一七		
松青路	二七		
松楓路	二三		
滬杭路	四七	前浙省公路局經營	
閔金路	九〇八		
總計	省一六三一 民二五三九	華中鐵道公司經營十四綫	原有長途汽車公司申請復業登記者有九家內有蘇福公司已復業通車

附註 一、各縣道以及蘇北公路狀況未詳者均未列入

一、備註項內註有 \* 記號者為原有長途汽車公司已經申請復業登記者

兩年來江蘇省政述要 建設

現在國府還都關於民營商權益之如何維持及以如何方式交還舊商經營中央自有處置辦法至原屬省營各路長途汽車擬即飭公路局着手規復

### 水上交通

輪運一業在本省交通上亦處於重要地位據調查全境可供輪船行駛者長達四千五百餘公里在廿三年度輪船共四百七十二艘總噸數達五千七百餘噸兵燹以還各航商以徵發關係受創殊不亞於長途汽車業惟以籌資較易兼經地方當局之勸導故復業特早本省秩序之得以迅速恢復航商一部份之功助要不可沒二年以來客運各業日趨起色迄現在止計輪船共一百廿九艘機器划船共四艘總噸數一千餘噸茲列表於後

江蘇省內河輪船核准發給行駛證照各輪一覽表

航綫	起訖	里程 (公里)	輪局或公司名稱	輪船名稱	輪船隻數	輪船總噸數	備	攷
蘇州—無錫	無錫	五二	蘇錫汽船局 江蘇輪船局 民泰輪船局 友聯輪船局	福仁 江順七號 民泰 永裕	四只	三一·〇〇噸		
蘇州—武進	武進	一〇四	蘇常輪船局 江蘇輪船局	香溪 西海 西海九第三號 西海九第六號	五只	四六·〇〇噸		



兩年來江蘇省政述要 建設

蘇州	蘇州	蘇州	蘇州	蘇州	蘇州	蘇州	蘇州	蘇州	蘇州	蘇州	蘇州	蘇州	蘇州
蘆墟	嘉興	羊尖	沙頭	江陰	陳墓	東山	木瀆	光福	黎里	同里	東萊鎮	滌浦	常熟
五四	七五	三〇	九三	九〇	三六	三二	一七	二五	三八	三三	一六一	六二	四二
協泰輪船局	裕大輪船局	衡泰輪船局	協泰輪船局	廣濟輪船公司 普利輪船局	友聯輪船局	公茂輪船局	公茂輪船局	合成汽船局	立大輪船局	立大輪船局	衡泰輪船局	合興輪船局 蘇濟輪船局 協新輪船局	協興輪船局
裕慎	裕興	永振	永豐利	政二九 滬波	同益	飛虎 聯榮	新豐	龍翔	立興	桐興	永泰	協興 黃球 長風	新興
一只	一只	一只	一只	二只	一只	二只	一只	一只	一只	一只	一只	三只	一只
七・〇噸	六・〇噸	七・〇噸	九・八噸	一九・〇噸	一四・〇七噸	一三・〇噸	九・〇噸	三・五噸	五・七噸	八・六四噸	七・九四噸	一六・七九噸	七・〇噸
						此外尚有裕亨聯和 輪復業登記							此外尚有瑞昌輪尚未 核准登記並有瑞隆裕 成二輪復業登記

兩年來江蘇省政述要 建設

梅村——蘇州	三九	普益輪船局	長風	一只	七·〇九噸	
安鎮——蘇州	三五	同益合記輪船局	同益	一只	八·一六噸	
西華鎮——蘇州	三六	東蘇輪船局	新金龍	一只	四·〇〇噸	
陳墓——蘇州	三六	公記輪船局	甫里 恆峯	二只	一四·四三噸	
金聖——蘇州	二二	利濟輪船局	元利	一只	七·五六噸	
同里——蘇州	三三	和濟輪船局	和豐	一只	一四·二四噸	
許墅關——蘇州	一三	利濟輪船局	許關	一只	九·七八噸	
光福——蘇州	二五	福利新記輪船局	福新	一只	八·〇〇噸	
木瀆——蘇州	一七	集成輪船局	永成	一只	一七·六六噸	
鹿苑——蘇州	七〇	惠民輪船局	蘇常二號	一只	九·〇〇噸	
濟浦——蘇州	六二	協新汽船局	長順	一只	七·〇八噸	
常熟——蘇州	四二	裕源輪船局	瑞豐	一只	八·〇〇噸	
蘇州——長壽	九三	衡泰輪船局	永吉	一只	八·九七噸	
蘇州——黃埭	一〇	黃埭輪船局	蘇埭	一只	四·六三噸	
蘇州——揚巷	九七	德豐輪船局	快利	一只	七·二五噸	

香山	蘇州	三二·五	協興輪船局	良友	一只	八·〇〇噸
木瀆	西山	三〇	源利輪船局	永興	一只	六·〇〇噸
陳墓	昆山	二六	六通輪船局	公慶	一只	七·〇〇噸
長壽	蘇州	九三	衡泰輪船局	永利	一只	八·九〇噸
望亭	蘇州	二二·五	永安輪船局	新聯益	一只	五·〇〇噸
東橋鎮	蘇州	一二	黃球輪船局	排溪	一只	七·〇〇噸
湖州	蘇州	九八	利大輪船局	源興	一只	三·〇〇噸
東萊鎮	蘇州	一六一	衡泰輪船局	惠振	一只	八·八〇噸
無錫	蘇州	五二	蘇錫汽船局 華泰輪船局	新蘇錫二號 審興	二只	一六·〇〇噸
無錫	武進	一〇四	華記汽船局 新華汽船局	華記 新飛鯨	二只	二四·〇〇噸
無錫	江陰	四三	惠利輪船局 江蘇輪船局	瑞運 江順四號	二只	二〇·〇〇噸
無錫	周鐵橋	五一	幸福航輪公司	福音	一只	七·〇〇噸
無錫	洛陽	二七	惠錫輪船局	鳳鳴	一只	七·〇〇噸
無錫	揚巷	一〇八	利華輪船局 源順輪船局	泰康 江順三號	三只	二七·〇〇噸
無錫	鎮江	一五九	新錫輪船局	振新 鐵錫	二只	一八·〇〇噸

兩年來江蘇省政述要 建設

兩年來江蘇省政述要 建設

無錫——張家港	七三	利通輪船局	利泗	江順十一號	二只	一四·〇〇噸
無錫——芳橋	五六	中華因裕輪船公司	震豐	湧利一號	三只	二二·〇〇噸
無錫——常熟	五五	華新輪船局	華麗	永新	二只	一七·〇〇噸
無錫——官村	八六	普益輪船局	新民一號		一只	六·〇〇噸
無錫——丹陽	一〇八	新錫輪船局	振新二號		一只	六·〇〇噸
無錫——小河	五〇	新錫輪船局	鎮錫二號		一只	六·〇〇噸
無錫——武進	四三	順利輪船局	利商	新進發	二只	一三·〇〇噸
無錫——楊墅園	二四	三泰輪船局	啓南		一只	七·〇〇噸
無錫——漚浦	六八	江東輪船局	平江	西江	三只	二二·〇〇噸
無錫——毛邗	二八	蓉北輪船局	蓉渡		一只	六·〇〇噸
無錫——錦豐鎮	五〇	公記輪船局	民生	源益一號	三只	二三·〇〇噸
無錫——蕩口	二二	台記輪船局	新源益		二只	一一·〇〇噸
無錫——華墅	四七	普益公記輪船局	合利	萬里	一只	五·九七噸
無錫——陸家橋	二七	利東輪船局	民豐		一只	九·二五噸
無錫——王莊	二六	源益德記輪局	源興		一只	五·七八噸

無錫	雪堰橋	二五	中華復裕輪船公司	恆源	一只	六·四七噸
無錫	甘露	三一	華新輪船局	華飛	一只	七·八〇噸
無錫	南宅	二六	惠興輪船公司	新錫	一只	六·〇〇噸
無錫	南方泉	一七	利華錫記輪船局	利華	一只	四·〇五噸
無錫	揚中	八〇	新商河輪船公司	新江蘇	一只	十二·〇〇噸
常熟	無錫	五五	華新輪船局	華新 永華	二只	一九·〇〇噸
滄浦	無錫	六八	江蘇輪船局	安東 江順九號	二只	一四·〇〇噸
江陰	無錫	四三	錫澄 順利合記輪船局	川運 普渡	二只	一四·〇〇噸
揚巷	無錫	一〇八	利華 宜荷輪船局	東北 宜興	二只	一一·〇〇噸
張家港	無錫	七三	利通輪船局	楊舍二號	一只	七·二五噸
禮嘉橋	無錫	五〇	志新輪船局	慈航	一只	六·〇〇噸
嚴家橋	無錫	二五	新同益汽輪局	新鳳舞	一只	六·〇〇噸
周莊	無錫	三四	利運輪船局	正泰一號 正泰二號	二只	一二·〇〇噸
北涇	無錫	三七	利大輪船局	利大	一只	五·七〇噸
朱橋	無錫	五四	三泰輪船局	安南	一只	七·八〇噸

兩年來江蘇省政述要 建設

兩年來江蘇省政述要 建設

前洲	無錫	一九	利新輪船局	利濟	一只	五·三〇噸
江陰	無錫	二〇	公記輪船局	蓉北	一只	七·〇〇噸
門村	無錫	一五一	利民航輪公司	相宜四號	一只	九·〇〇噸
揚中	無錫	一二〇	江蘇輪船局	江順一號	二只	一七·九二噸
武進	蘇州	六〇	新商輪船公司 五和航運公司 江蘇輪船局	新成安 江順二號	三只	二二·〇〇噸
武進	無錫	五二	江蘇輪船局	江順五號	一只	二·八〇噸
武進	溧陽	一二四	新華電船局	和平	一只	七·〇〇噸
武進	南宅	四一	志新輪船局	新延陵	一只	五·四八噸
常熱	濟浦	二〇	鴻興輪船局	同益 含泰	二只	一三·〇〇噸
濟浦	常熱	二〇	永利輪船局	青陽江 瑞興	二只	一五·〇〇噸
濟浦	蕩口	四四	福民輪船局 利民興記輪船局	恆峯 鴻昌	二只	一四·〇〇噸
華墅	常熱	七五	衡泰輪船局	永裕	一只	七·〇〇噸
北涇	常熱	四五	通達公記輪船局	新瑞興	一只	九·三二噸

說 一、本表係統計至二十九年五月十五日止

- 明
- 二、表內各輪均係核准給證行駛者
  - 三、表內總計輪船一百二十九艘總噸數計九七八·八八噸
  - 四、尚有正在登請或正在填發證照中之各輪船表內未曾列入
  - 五、通行里程係各輪航綫之水道里程

江蘇省核准發給機器划船行駛執照划船一覽表

航綫	起訖	里程 (公里)	機器划船局名稱	划船名稱	只數	總噸數	備考
蘇州	至沙頭	八四	合記划船局	協興五號	一只	七噸	
沙頭	至蘇州	八四	倡新划船局	倡新	一只	七噸	
崑山	至蘇州	六二·七二	合記划船局	協興二號	一只	七噸	
曹家橋	至安亭	四六	新泰與划船局	新泰與	一只	七噸	
太倉	至崑山						

交通管理

本省水陸交通現狀略如上述至交通工具之管理經於廿七年成立汽車輪船管理處專司其事並釐訂各項法規以資遵守其現行章程則爲江蘇省管理汽車暫行章程管理民營公共汽車公司暨長途汽車公司暫行規則原有民營公共汽車公司及長途汽車公司復業登記暫行辦法管理汽車駕駛人暫

行章程內河輪船暫行取締章程內河輪船請頒行駛證暫行辦法等等一以交通整理及旅運安全爲依歸並以管理船舶浙省歷經辦有成效於水上交通治安裨益匪細經於廿八年釐訂管理船舶章程頒布施行先由吳縣等十縣首期舉辦此後再次第推行全省水上交通管理當益臻完密矣

### 蠶桑

#### 恢復蠶業取締所

蘇省蠶業向占全國重要地位從前對於蠶桑事業各項試驗及管理機關均已具有相當基礎自經事變此項機構損毀殆盡致農村經濟復趨崩潰本屆省政府成立爲謀復興起見經擬具整個計劃分期推進並指定吳縣等十八縣爲蠶桑發達縣份以謀蠶桑事業積極的改進該項整個計劃以健全製種機構改進蠶絲品質及保持蠶農利益爲主旨因於廿七年七月首先組織成立蠶業取締所審核各蠶種場作業計劃並於蠶期種繭期製種期分別派員督察抽提蛾盒檢驗毒率以謀蠶種品質之向上廿七年共計核定全省蠶量秋製秋一二二五公分秋製春一九七四三公分晚秋製春三一一三九公分洶汰蠶量秋製秋六〇公分秋製春四一七公分晚秋製春六三六公分製成毛種秋製秋五二二六九張秋製春四五九六七張晚秋製春三九三三三張廿八年各舊場先後呈請復業各新場亦紛紛請求設立經審核供求狀況並派員查勘設備計核定全省蠶量春期爲六〇四一二公分秋期爲三一九五



九三分晚秋期爲一〇八七分淘汰蟻量春期爲一一二公分秋期一七八七，七公分製成毛種春製春六八七一八二張春製秋一〇九三八〇一張秋製春七三四二八一張秋製晚秋五五九九七張晚秋製春二八一三〇張內提蛾檢驗超過規定毒率者四九八一六張經全部提所焚燬其檢驗辦法及取締規則大致循由舊章兩年以來各種場亦多自動改進恪守規範故蘇省蠶絲在茲混濁時期仍能保持原有之品質以維國際市場之信仰

### 復興民營製種場

各民營製種場在事變中大半停頓本屆省政府成立卽先予以盡量協助督飭復業在二十七年全省種場已能恢復六十四家迨二十八年又逐漸增開至一百零七家二十九年春期復有舊場呈請復業並尙有請求新設及擴充蟻量者經察核各場預定蟻量按之現在全省產銷狀況尙屬需要正在嚴密查勘就其設備適合規定者准予試辦

### 扶助絲繭業

蘇省絲繭事業夙稱繁盛事變以還華中蠶絲公司籌劃統制商民以產權及營業所繁羣情惶惑紛請救濟省府乃入報中央爲民請命復經與關係方面詳細商討以謀商民權益之維護卒於各方諒解之下各繭行仍歸原業主經營統計二十七年秋期收解鮮繭四萬六千餘担二十八年春秋兩期共收鮮

繭二十二萬一千餘担至製絲一業其大規模絲廠除一部份歸併華中公司經營外其餘因環境關係未能復工惟練製用戶絲(卽家庭製絲業)悉由商民自營因其組織便利同時勸設者計一百餘家農村經濟實利賴之

### 普設蠶業指導機關

本屆省政府成立以後於廿七年秋令飭蠶桑發達縣份設置蠶業指導主任負責辦理指導事宜計吳縣無錫兩縣是年秋期晚秋兩期設立短期指導所八十五所指導蠶種兩萬餘張並於無錫成立長期指導所八所廿八年春復於吳縣增設長期指導所兩所吳江一所是年成立短期指導所者有吳縣無錫常熟吳江丹徒丹陽靖江武進宜興句容等十縣計共貳百零壹所指導蠶種七萬七千餘張同年七月爲強化各縣指導機構復經將改進各縣蠶桑事業辦法加以修正其行政經費向在縣款項下動支者均統在改進費項下支撥並於武進丹陽兩縣設立長期指導所各兩所全省共十五所至秋期指導所計吳縣等九縣共設立一百七十八所又在靖江設置巡迴指導員兩人指導蠶種十一萬七千九百餘張本年春期計核定吳縣無錫武進常熟丹陽吳江等六縣設置長期指導所共廿四所無錫武進吳縣丹徒丹陽常熟吳江句容宜興江都江陰等十一縣設置短期指導三百三十九所並於靖江縣設置巡迴指導二人共計指導蠶種二十萬張

### 配發各縣桑苗

本省以上年絲價堅挺農民育蠶興趣濃厚各地桑葉供不應求配發桑苗實屬當務之急爰於二十九年春期訂購桑苗三十萬株無償配發各縣蠶農一面並在吳江吳縣丹陽丹徒四縣設置桑苗圃各一處以年產苗十萬爲準無錫江都兩縣分別就蠶絲試驗場原蠶種製造所原有桑地培育桑苗以年產二十萬至三十萬株爲準備供逐年配發之需要

### 農 林

#### 規復稻作試驗場

本省主要農作物爲稻棉麥雜糧四項向均設有省立各試驗專場計劃改進成效已著自經事變設備全毀事業中輟惟以稻作關係民食尤屬切要自非積極規復專場確定試驗方針不足以副事業之改進爰於上年五月先就吳縣西郭橋前稻作試驗場原址計劃進行但該場基礎已毀幾近草創因就實際情形先行劃分試驗繁殖兩區 試驗區分(一)品種觀察計一〇二畝供試品種爲白稻黃稻三好稻稻稻荒三石暹野稻三一八號七種(二)本數試驗計二畝供試品種爲三一四號分二本四本八本三小區栽植(三)疏密試驗計四二畝供試品種爲三好稻分距離四寸六寸九寸三種(株距行距同)

繁殖區分(一)選良繁殖計一二畝品種以三好稻一種在成熟時選其優良之稻穗以供翌年作進一步之選良繁殖(二)去劣繁殖計三〇餘畝用普通栽植之暹野木樺球兩種觀察其生育狀況行去劣工作以保存其優性 二十九年度計劃仍分試驗繁殖兩區並向各縣征集稻種七十餘種作精密之選定供作試驗及大量繁殖之用除品種觀察仍循上年繼續試驗外並擬舉行(一)純系育種就各種征集品系中選定一部份每種挑選三千六百粒每六十粒栽植一行每隔九行種植一對照行以作比較逐年繼續進行俾育成純粹系統之品種(二)地域試驗將各縣征集之各品種選定其較為優良者十八種每品種量以十公分為準種植每隔九行種植一對照行作比較之標準各品種並重複十次在生長期間精密調查其生育狀況及病蟲害倒伏性抵抗力強弱等並於收穫時計算其產量與對照行產量之比較擇其適合標準者作為推廣之用至繁殖區則將前稻作場育成之優良品種三一四號粳稻大量繁殖繼續推廣

### 提倡造林

查森林物產為用至廣而調節氣候預防水旱其利尤溥近年或以軍事障礙或以管理廢弛林木損失至為重大迭經通飭各縣嚴密保護禁止濫伐惟保護工作係屬消極的辦法積極方面自應提倡種植以廣生產爰經於二十九年春期訂定清明植樹辦法通飭各縣遵辦復以造林事業之推進先應為培

育苗木之準備經查前鎮江省立林場所屬各苗圃原有樹苗損失尙微亟待施工整理業已規復經營對於育苗工作積極辦理以樹推進林業之基礎

## 工商

### 籌設工藝實驗場

本省爲促進工藝之發展製造品之改良以適應社會之需要暨養成謀生技能推廣銷路起見以設立工藝實驗場爲當務之亟爰於民國二十九年制定江蘇省工藝實驗場章程提經江蘇省第三十七次省政會議議決公佈施行並即派員籌備組織不日即可成立茲將該場組織計劃約略述之如次

本場應辦之工藝都爲十部一竹木籐骨工部二五金工部三陶瓷磚瓦工部四玻璃工部五皮革皮氈工部六綉織絲綉工部七玉石工部八髹漆工部九雜藝部十原料種植改良部以事實上不能同時舉辦擬擇其最切實用與夫設施利便者先行試辦力求改良現已確定進行計劃於竹木籐骨部先行舉辦竹木籐骨工製造應用器皿兼授雕刻等技術於五金部先行製造機用零件簡單器械於陶瓷磚瓦部先行製造磚瓦於玻璃部先行製造瓶缸小品於皮革皮氈部先行製造冲宣紙簿面紙衛生紙草紙於綉織縫紉部先行舉辦織工縫紉於雜藝部先行製造肥皂腦粉貼糊紙盒等一俟辦有成效再行次第擴充依事實之需要將來當在各縣設立分場以宏事業至該場內部組織除分設十部外並設置江

蘇省工藝改進設計委員會爲改進工藝之設計機關附設小規模之化學試驗室以便精研工藝品之改進又關於訓練藝徒事項以藝徒所習各項工藝經實驗成績優良者得給予證書並得資助其自謀生計或介紹職業總之本場之設備期以極少之費用而收極大之效果爲宗旨也

### 籌劃處理工廠申請交還登記

蘇省工業夙具規模各種工廠中尤以紡織事業有相當發展惟事變後損燬甚鉅其規模較巨者率由駐軍代管兩年以來其管理上之措施及事實上之動態綜錯複雜極不一致約以下列七類概括之一日軍部直接經營者二日軍部委託日商經營者三日商代營而訂有契約者四中日商人雙方同意合辦者五代管期間並未經營復工者六非原業主而與日商訂有合辦契約者七其他特殊狀態下者本府爲維護商民產權充裕民力復興工業起見經飭由建設廳遵照部令先着手準備擬具處理各縣工廠交還辦法並制定各縣工廠申請交還管業登記填報書暨工廠概況調查表式分發各縣遵辦並轉飭各關係工廠原業主將戰後損燬情形損失估計價值日軍管理狀況請求協助事項據實詳爲填報呈請登記以便審核分別處理

### 復興典當事業

本省典當在全盛時代已達五百三四十家各縣及各大市鎮幾於無不普遍設立近二十年來在種種

惡劣環境支配之下已顯露周轉不靈之現象不意又經事變典當事業一掃而空二十七年後各地市面雖見逐漸繁榮而典當復業之呼聲則寂然無聞然察諸社會現實狀況貧民之需要典當以資周轉金融至為殷切爰於二十八年春間製訂各縣典業實際狀況調查表督飭各縣詳細查報藉得明瞭其實際情形以爲統籌調整之張本茲就吳縣等二十二縣呈報調查情形列表於後

江蘇省二十八年春間各縣典當調查統計表

縣別	典當戶數		資本	
	原有	現存	原有	現存
吳縣	三九	七	一四七六·五〇〇	二八七·五〇〇
無錫	三四		一二一四·六四五	
常熟	二〇	二	七四四·六八〇	五〇·〇〇〇
松江	一七	一	五一六·一〇〇	三〇·〇〇〇
南通	一六	二	六五三·〇〇〇	八〇·〇〇〇
江都	一五	一	五四六·〇〇〇	五〇·〇〇〇
吳江	一五	六	八三四·〇〇〇	二七〇·〇〇〇
武進	一五		六二一·〇〇〇	

兩年來江蘇省政述要 建設

如	丹	宜	太	嘉	金	海	江	青	崑	丹	金	靖	高	總
皋	徒	興	倉	定	山	門	陰	浦	山	陽	壇	江	郵	計
一一	九	七	七	七	七	六	五	五	四	七	二	一	一	二五〇
二				一				一	二					二五
三三三〇〇〇	五二七〇〇〇	四一〇〇〇〇	二七四〇〇〇	二四五・七〇〇	一九〇〇〇〇	二六〇〇〇〇	二七五〇〇〇	二〇〇〇〇〇	一六九〇〇〇	四一六〇〇〇	八五〇〇〇	八〇〇〇〇	五〇〇〇〇	一〇一〇〇・六二五
七〇〇〇〇〇				一〇〇〇〇〇				四〇〇〇〇〇	一三〇〇〇〇					一一〇七・五〇〇



綜核調查所得現存典當僅佔原有一十分之一除江都縣城區尚存一家外餘均散在鄉間復經詳加研討認爲以前本省頒行之管理典當營業規則已有不合目前需要之處自非因時制宜斟酌變通不足以勸導復業而利實施爰於二十八年八月修訂江蘇省典當營業暫行規則公布施行迨二十九年一月始有商人集資二萬元就省會開始利濟典當並經第三十三次省政會議議決由銅元券基金款內撥存該典二萬元准予免息半年用示鼓勵此爲事變以後在政府獎勵之下全省第一新設之典當嗣又詳察社會演變之狀態及典當業延未復業之癥結認爲管理典當營業暫行規則仍不能適應當前環境之需要於二十九年三月復經制定江蘇省質店營業暫行規則以資救濟事實自公布施行以後不及兩月省會地方商人風起雲湧爭先設立質店現經核准設立者已有一大等十四家之多資本總額計十一萬六千元茲將經登記領照之質店列表於后

質店名	地點	性質	資本額
一大	吳縣	獨資	五千元
濟生	吳縣	合資	一萬元
通濟	吳縣	合資	一萬元
福民	吳縣	合資	三萬元

謙	集	寶	通	裕	恆	大	信	永	信
吉	成	裕	濟	濟	豐	盛	康	豐	大
吳	吳	吳	吳	吳	吳	吳	吳	吳	吳
縣	縣	縣	縣	縣	縣	縣	縣	縣	縣
合	獨	獨	獨	獨	合	合	合	獨	獨
資	資	資	資	資	資	資	資	資	資
五千元	五千五百元	七千元	六千元	六千元	六千元	九千元	六千元	五千元	六千元

其他如武進常熟等縣已有繼起組織質店呈請設立登記者是本省典當業已粗具基礎各典商如能通力合作共籌推進或將有復興之望

度量衡

推行度政

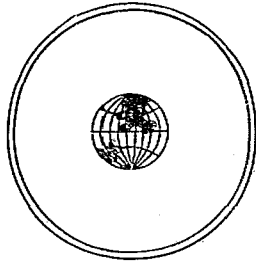
本省採用度量衡新制已歷有年所成效漸著事變後完全停頓二十八年春間以各縣狡黠商人多半

使用舊器取巧漁利當經轉請前實業部核復仍沿用新制並經制定度量衡條例公布施行經即通飭各縣遵照辦理并嚴令禁止使用舊器嗣以關於度量衡之檢定檢查管理各項工作非有專司機關及專門人員負責辦理以總其成未易收效當即通令各縣在建設科內設置度量衡檢定員一人俾便實施檢查檢定工作爲完成度政系統便於管理起見設置省度量衡檢定所以爲推行各縣度政之總樞

### 舉辦檢定人員登記

推行度政以完整行政機構充實技術人才最爲重要二十七年十一月間曾經舉辦檢定人員登記以期量材錄用當時各地未能安定呈請登記者人數寥寥二十九年三月再行舉辦登記爰分登蘇滬各報通告凡有曾受前實業部及本省或各省市檢定訓練機關訓練合格領有證明文件者紛紛依限來省申請登記所有審查合格之人員均經分發各縣實施工作惟人數尙不敷支配當再由省辦理縣檢定人員訓練班訓練相當人員以便分發各縣任用庶幾本省度政得以早日劃一

兩年來江蘇省政述要 建設



警  
務

# 警 務

組織.....一

警務處.....一

省會警察局.....一

特設警察局.....一

各縣警察所.....一

各縣武裝警察隊.....一

編組省警察隊.....一

各縣水警組.....三

訓練.....三

警士教練所.....三

水警訓練組.....三

業務.....四

兩年來江蘇省政述要 警務目錄

調查戶口.....	四
舉辦聯防.....	四
辦理情報.....	四
視察考核.....	四
經理.....	五
調整警察經費.....	五
整理槍械.....	五
充實設備.....	五

# 警務

## 組織

### 警務處

蘇省自事變以後萑苻遍地二十七年五月省政府成立即設科專司警務嗣因各縣警政事務日繁遂於同年十一月正式成立警務處積極推進現各縣警政已漸入正軌地方秩序賴以維持

### 省會警察局

省政府成立之後省垣戶口增繁治安重要即將前蘇州自治會警察局改組爲省會警察廳其時經費雖絀然規模已具旋遵照部頒條例改廳爲局仍設警察區署五警察消防偵緝隊三又爲便利婦女行旅起見設置女警察專負城門車站檢查之責各城門均設警衛所凡旅客出入悉由警察檢查以免隔  
關

### 特設警察局

依照部章規定地勢衝要並有合格警士三百名以上之城區得特設警察局無錫縣按之規定相符即於二十八年七月正式成立警察局十閱月以來尙具成績



### 各縣警察所

本省各縣警務機關自事變以還大都隨自治會先後成立名稱編制均不一致省政府成立後即訂定縣警察所組織暫行條例督飭分別改正嗣奉部頒縣警察所條例復經照章調整積極推進現成立縣警察所除徐海屬外計有二十七縣全省警察人數約計九千四百餘名

### 各縣武裝警察隊

各縣警察所相繼成立但因武器關係警力尚未充實本省爲力求治安鞏固起見訂定各縣警察隊暫行規程編制薪餉表通飭各縣遵辦現已成立者計十九縣人數約在三千以上兩年以來捍衛地方頗收實效

### 編組省警察隊

蘇省政府成立後以四鄉盜匪充斥治安重要即依照一人一槍爲原則陸續收編隊伍約四千餘名成立省警察隊兩總隊及特務一中隊駐防各地以資警衛遇有各縣告警隨時調協同防範圍以前維新政府之命先將第一總隊改爲綏靖部隊至二十八年十二月又將第二總隊加以改編充實綏隊仍駐省垣

### 各縣水警組

本省陸警既先後恢復水上防務亦關重要當警務處成立之初卽籌擬水警署之組設期收水陸防務聯絡之效嗣奉部章定名水警組附設於各縣警察所經督飭各縣限期組織現除省會外凡屬河港紛歧各縣均已先後成立

### 訓練

#### 警士教練所

本省經茲事變警察人材深感缺乏省府成立卽籌設江蘇省警察隊教練所頒訂章程就省警察隊及各縣警察分期抽調受訓畢業後飭回服務尙具成績至二十八年五月依照部章改稱爲江蘇省警士教練所并擴充受訓員額分期訓練仍在積極推進中

#### 水警訓練組

當警務處成立籌設水警之初鑒於水警人才之缺乏卽通令各縣切實調查據報無多爰於廿八年八月在警士教練所附設水上警察訓練組置備船隻招收學警一百名施以訓練現畢業學警已有兩期均分發各縣服務

## 業 務

### 調查戶口

本省在事變之中原有警察機關之戶口檔案散失無存而居民之流離死亡及人事變遷戶口異動又與事變前迥異省府成立卽令飭從事清查重訂門牌現省會地方業已辦理完畢各縣亦均先後遵辦逐漸推及鄉區

### 舉辦聯防

本省在事變以前原有各縣聯防之組織省府成立鑒於各縣匪警往往因畛域之分此剿彼竄非舉辦聯防不足以廓清匪源爰督促各縣切實舉辦現據報遵辦者已有多數縣份頗收實效間因情形特殊尙未舉辦者亦已督促辦理

### 辦理情報

省府爲明瞭各縣匪情便於督促防範推進縣政起見飭縣辦理情報兩年以來收效尙多并經訂定辦法隨時加以指導各縣尙能切實奉行

### 視察考核

各縣警務日漸推進惟警察之各種設施是否適合與復興地方關係至鉅因於廿八年七月起迭經派員分赴各縣實地視察依據視察報告以定考成大都設施均合切要

## 經 理

### 調查警察經費

本省各級警察機關經費向由省縣地方款內撥發嗣因省縣稅款收不敷支自二十八年二月份起由部按月撥款補助各縣警察局所預算復經調整重編督飭核實支付以重計政各縣警察局所均能恪切遵辦至省會警察局警士教練所水警訓練組等機關間有臨時費用未經部方核定而為事業所急需者仍由省庫隨時墊撥以利推進各警察人員之待遇亦經酌量提高使各安心服務

### 整理槍械

查警力之發揮端賴武器之充實現本省各警察機關所有槍械大都種類不一新舊互雜而子彈一項尤感缺乏迭經令飭整理并擬補充計劃報請 中央核發以期全省警力得以儘量發揮確保治安

### 充實設備

警務設備除槍械外餘如車輛以及消防器具之整理與補充均隨事業之進展而為不可缺少之設備

兩年以來省庫雖萬分支絀而督促所屬積極充實未嘗或懈現省會暨各縣警察機關均有各項交通器具及消防隊伍之成立其組織亦臻周密

# 行政管理

# 行政管理

行政管理	一
公文處理	一
法規編審	五
處理訴願	五
代辦司法事項及補助經費	六
審計	七
視察	八
宣傳	八

# 行政管理

## 公文處理

運用行政機構使其發揮最高效能以爲施政之工具者是爲行技術卽今之所謂行政管理而行政管  
理中影響效率最捷者厥爲公文處理事變以前蘇省府頗注重於此所訂處理辦法既簡捷而周密收  
效亦宏足資楷模本屆省政府組織之始卽參照成法處理公文迨二十七年八月各廳處完全成立恢  
復從前廳處辦府稿辦法分府稿及廳處稿兩種對外公文綴以祕民財教建警六字編號以爲主管之  
識別至二十八年七月以對內對外公文增繁爲適應事實需要起見復經擬訂處理公文辦法總期手  
續求其簡捷事權避其散漫施行以來尙無冗繁紆廻延宕積壓之弊茲將本省政府處理公文辦法舉  
要如次

### 江蘇省政府處理公文暫行辦法（第一次頒訂）

- 一、省政府爲聯合各廳處集中辦公節省文書手續增進行政效率起見特製定本規則施行之
- 一、省政府與各廳處間行文程式暫依左列規定

#### 1. 關於省府對各廳處監督指揮事件並無來文者用令

兩年來江蘇省政述要 行政管理



2. 關於各廳處向省府呈請或呈報事件係屬專案或無來文者用呈

3. 除上項規定外省府即就交辦文書上批示代訓令各廳處有所請示即就承辦文書上粘附簽

呈無庸另呈省府即就原簽呈後批答代指令並摛由登簿存查

4. 各廳處相互間行文除關專案外均用簽並得粘附來文

各廳與祕書處各科間有須會核之件自廳至科由廳簽送祕書處核發自科至廳由科辦處簽

呈祕書處核送

一、省政府對於其他所屬機關或職員仍依現公文程式辦理但於文後署名應照下列規定

1. 事件專屬省府職掌者由省長署名

2. 事件有關各廳處主管者除省長署名外由主管廳處長副署或共同副署

一、各廳處辦理主管政務除專屬本機關或較輕微及例行事件得向所屬機關單獨行文外如有涉

及左列情形之一者應以省長署名主管廳處長副署行之

1. 事件重要或情節複雜例須請示省長者

2. 關聯他廳處主管經諮商結果例應會同呈報者

3. 臨時發生事件無例案可援應將處理情形呈報備案者

4. 省政府發交核辦者

5. 其他來文機關應分呈省政府者

一、省政府及各廳處公文稿件各依左列程序處理

1. 自辦府稿 省政府各主管科承辦仍照原定程序處理

2. 代辦府稿 用省政府名義交由各主管廳處代辦並經該廳處長核簽或會簽後送省府秘書

長核轉省長判行蓋用府印封發

3. 廳處稿 用主管廳處名義由本機關主管科承辦逕由廳處長判行蓋用廳處印封發

一、省政府對外公文以主管廳處及本府祕書處各科職掌之第一字編號爲主稿歸檔之識別

一、省屬各機關除照本條第三項規定應單呈廳處外所有例應通呈案件一律呈省政府無庸另文

分呈暫定程式如左

1. 不涉廳處主管事件現屬省政府直轄者應單呈府其文尾僅書省長銜姓

2. 有關各廳處主管事件例應分呈者其文尾可並列省長及主管廳處長銜姓

3. 專屬各廳處主管之監督指揮及專案呈報事件無庸呈府者其文尾僅列主管廳處長銜姓

一、省屬各機關呈府文件應交何廳處或祕書處何科主辦者均由府祕書處整理分配呈送省長核

定隨時分交核辦但遇有重要事務省長得提交祕書處直接處理或批示辦法令主辦機關秉旨辦理

### 修正江蘇省政府處理公文暫行辦法

一、江蘇省屬各機關呈省公文除例應呈省長或事實上認為應逕呈省長者外其餘一律先呈主管廳處

二、呈省公文省長除發交祕書處處理外如有認為應由各廳處處理者仍得令交各廳處處理

三、主管屬二廳處或二廳處以上者應分呈之但應於文尾聲明除呈某廳處字樣各廳處收到公文就其主管範圍依照省政府組織條例第十條之規定處理之

四、公文有分呈二廳處或二廳處以上者各廳處應會同處理之由內容與主管範圍較近之廳處主稿有不能遽定者得呈省指定之

五、各廳處處理公文認為有應呈省請示者得檢卷或抄卷呈達省長

六、省長於各廳處呈達之件認為應由各廳處詳加討論者得令交各廳處核議

七、省長於各廳處處理之件在處理中或處理後均得令各廳處呈報查核

八、為處理公文迅捷起見各廳處呈省省長令交各廳處除用呈用令外各廳處得以簽呈代呈省長

得以手諭代令前項簽呈及手諭府廳處均存卷備查

### 法規編審

事變後於維新政府統治下江蘇省政府首先恢復惟當劫餘官書文卷蕩析無存典章制度悉待草創幸得徵諸舊僚故吏稽之埋藏殘篇始克從事編纂以應當前需要迨各廳處相繼成立各項行政法規均由本府祕書室集中編審以一體係二十八年省府參事室成立關於行政管理各項法令統歸編纂屬於各廳處改訂各種單行法規統歸審核以一事權溯自本府成立迄今兩年中編審各項單行法規見諸公佈者綜計爲二六六種分類列表如左

類	別	官制	官規	民政	財政	教育	建設	警務	其他	綜計
種	數	一三	一四	三〇	四四	四七	一〇一	一三	四	二六六

### 處理訴願

按照民國二十六年一月修正公佈現行訴願法第二條規定人民不服地方官署之處分均向省政府提起訴願本屆省政府成立後受理訴願案件即經咨准最高法院解釋仍適用前開修正法文因得以省政府爲管轄訴願機關計於二年中依法處理訴願案共二件至決定結果一件爲撤銷一部份原處

分嗣經再訴願決定仍維持原決定一件爲維持原處分已經過法定期間並無聲明不服此外間有不合規定濫用訴願程序呈請者均隨時以批示駁回以防纏訟亦不列入訴願案件之內

### 代辦司法事項及補助經費

本屆省政府成立之初關於司法事宜中央尙無統籌辦法本省以保障人民生命財產等權利與地方治安息息相關會特設專科負責籌劃法院監所之恢復檢討舊制參酌現況與財力先就舊府縣治籌設地方法院暨附設上訴庭各縣治籌設地方分庭暨各級公訴代理人編訂暫行條例及規程表式多種以備實施之張本維時江北各縣形勢禁格江南各縣亦以甫經兵燹原有法院監所泰半破壞不易同時恢復乃飭縣擇要興修以謀次第規復計於本府代辦司法之八閱月間先後規復成立者爲蘇州（現由部改組爲吳縣地院）揚州（現由部改組爲江都地院）鎮江等地方法院武進崑山嘉定吳江松江太倉江陰（現均由部改組爲地院）金山等地方分庭暨各該縣監獄看守所繼又規復蘇州地方監獄（現由部改爲江蘇第三監獄）以上開辦費及月支經費除蘇州地院暨監所由省庫直接發給外其餘院庭監所均責成各所在地縣署暫爲籌墊准在報解省稅項下抵解至未能即時籌設法院分庭等縣份暫由縣知事暫行兼理訴訟爲過渡之補救又於中央未回復煙毒禁令以前本省首倡施禁復規訂懲治煙毒犯罪等條例改歸司法審理以期平允覆核懲治盜匪判法處極刑案件以重民命此皆於

各級法院未規復前本省府代辦司法之經過情形也迨二十八年一月本省高等法院成立分期接收上開各地院及分庭其未及接收暨續經本府籌備成立者尚有金山丹陽如皋句容等分庭並金壇江浦六合等兼理司法各縣至訴訟監所事務雖受高等法院之監督至經費囚糧仍須由所在地各縣籌墊月作省款抵解俾已辦事業不致中輟此本省司法規復一年餘迄尙仰給於省庫補助之現狀也

### 審計

審計爲制用要政國家所以節董蓋勵廉守刷新政治者胥賴乎此事變以後中央之於各省既無審計專設機關亦未重頒審計條例按諸當時環境實亦無從施行本省在組織省府之初卽首先規定凡屬動支公款須經三種手續（一）主管廳處之審核（二）省政府之覆核（三）省政會議之議決非經手續完備財政廳拒絕支付各機關用款之後應依照從前審計條例編製計算書表又須經過四種手續（一）主管廳處初步審核（二）除財政廳外由省府發交財政廳覆核（三）由財政廳簽復省政府再交祕書處覆核（四）提交省政會議議決核銷對於計算書據之造報物品修繕之動用皆須詳查市價細驗數量濫則剔除冒則賠繳鈎稽甚嚴無由弊混近又爲求組織安全事權劃一起見經第四十一次省政會議決議就省府設置審核委員會掌理全省主計審計兩種職務除各廳處主辦總務制用各科長爲當然委員外並由省長遴委主任委員一人委員下設審核員若干人辦理審核事務所有審核結果

先經委員會核議決定簽呈省長提交省政會議通過始得發生效力委員會兼行稽察職權有必要時隨時派員赴各機關實地調查諮詢務使事無輕舉款無濫用

### 視察

本省爲明瞭各縣行政實際狀況及民間疾苦起見適用成章由各廳處慎選諳練政治操守廉潔之人充任視察分赴各縣實地視察計省政府設六人民政廳設四人財政廳設二人教育廳設四人（稱督學）建設廳設三人警務處設一人遇有重要案件另派人員專查省府及各廳處詳核視察報告以爲處理事件考成屬僚之依據稍涉疑義派員覆查省府指派妥員隨時密查各視察及查案人員在外勤時期能否盡職並有無不守官箴之行爲防閑至爲嚴密嗣又經第廿八次省政會議議決分區視察辦法由各廳處指派視察一人成立縣政視察組共同出發設組主任一人主持其事按照事變以前行政督察專員區域分區工作組員各就主管事項實地視察事竣編製總報告呈報省府審核有必要時得就視察地點召集縣政談話會詢商一切各縣如有困難問題省府及各廳處依據視察組之報告意見妥籌解決辦法指示各縣遵辦對於辦理外事情形尤須視察周詳

### 宣傳

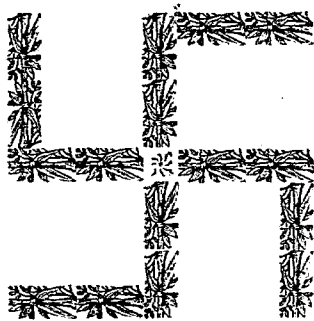
反共救國促進和平以及宣達政令安定人心均有賴於宣傳之工作故本屆省政府成立後特設一科

主辦宣傳事宜發行省公報至一百零一期每期銷一千餘份編印特刊概況計十餘種集會演講不下百餘次調查各縣被災狀況生產情形及人口統計於二十八年五月省政府成立初週紀念之日舉行全省政續展覽會凡各項政令計劃之推行除見諸公牘者外其他或繪製統計圖表或製成模型出品分別綜覈比較計徵得者民政類三五六件財政類三三七件教育類四〇六件建設類六九〇件警務類三一一件司法類一九九件宣傳類一五〇件均經聘請專家審查給獎彼時大難初平僅逾一載在千瘡百孔之中已能徵得政績二千數百件今又越一年倘舉行二次展覽其出品或更有可觀在宣傳科之外先於二十七年十二月另行成立省會宣傳委員會執行關於省會宣傳工作迨廿八年十月又成立江蘇省宣傳會綜理全省宣傳事業之監督指導並在各縣推設縣宣傳委員會據先後呈報成立者已達廿六縣其經費除部款補助外在省由省款支給在縣由縣款支給兩年以來竭盡宣傳之力蘇省人民一致擁護和平傾向中央未始非收效於此



兩年來江蘇省政述要

行政管理



31114

33

報

10