

南洋大利種植樹膠公司招股章程

辦事處住址

北京 西河沿寶善金店李新甫先生  
上海 牛莊路九號龐公館張唯亭先生

MG  
F333.962  
/  
2

字明夷號雲史江蘇人庚辛併科舉人

南洋大利樹膠公司總理楊鑑瑩

代理新嘉坡總領事書記官郵傳部郎中



3 2338 3833 7

我有大樹



且遠南溟

雲史集莊子語

男兒富貴須及少年  
時年過三十不得志便  
當抱真守天姿清廟  
明堂有大器自我之生  
矣非所宜翱翔南溟兮  
雲水蒼茫之淵深山大  
澤兮種白榆以療饑荷  
耜長嘯兮人皆醉而莫  
我隨我知其免矣不為  
世疑君不見滌灑任公  
子終日投竿滄海水安  
問悠、天下事

南洋大利種植樹膠有限公司推廣招股第二次章程目錄

- 一 招股啓
- 二 招股發息分紅辦事簡章
- 三 用款預算一覽表
- 四 花紅預算一覽表
- 五 本公司種植地畝分圖
- 六 本公司種植工作成績攝影十幅
- 七 膠業參考圖說 附圖六頁
- 八 摘錄撫慰華僑調查商務趙京卿從蕃報告農工商部文
- 九 摘錄新嘉坡總領事蘇銳釗報告外商兩部及出使大臣調查兩季商務册
- 十 新嘉坡總領事左秉隆贈言
- 十一 檳榔嶼正領事戴春榮贈言
- 十二 附英屬各島樹膠種植各公司地畝全圖



南洋大利樹膠公司推廣種植第二次招股啓

樹膠功用。盡人能言之。無煩贅述。惟是用之者遍五洲。而生之者僅熱帶諸島。求過於供。其物遂爲世界上公認之利品矣。是以一二年來。西人創立公司。爭相墾種。僅就英屬之檳榔嶼。新嘉坡。麻六甲三處計之。公司已達一百二十餘家。全見下冊鄙人游南洋數載。於種植實業。留心研究。深知樹膠之利。尤厚且久。因不揣棉力。亟思稍分外人之利權。藉步華僑之盛業。於己酉冬間回國。招集內地股份。在新嘉坡柔佛地方購墾地畝。專種樹膠。以濬利源。蒙諸股東信任。附股極爲踴躍。當時購地僅一千英畝。集股僅二十萬兩。先行開辦。小試其端。俟辦有成效。再行推廣。一年以來。頗有頭緒。自去年開工。迄至今秋。已種五百英畝。合華畝三千畝。自伐木燒山。以至綠葉嫋然。蓋心血一斗矣。然種植一事。幅員宜大。工程宜速。莫善於一氣呵成。則事半功倍。多多益善。故鄙人於今春卽擬回國。招股推廣。嗣聞內地金融阻滯而止。乃自三月廣州亂事迭起以來。金融日見其窘。商務日見其敗。而南洋各島。則人口日多。地產倍昂。外洋銀行存款奇擁。諸實業之股份。尤形發達。入秋以來。更無論已。推原其故。蓋有識者處此數千年民智通塞之變。際此天人交迫之蹟。知此其非一朝一夕之故。宇宙雖大。託足無方。乃相率攜資彼岸。於以營業。於以避囂者多耳。故內地愈形蕭條。則南洋愈形蕃庶。此內地與南洋消長之機。亦可以覘天下大勢之所趨矣。鄙人有鑑於是。亟於前月回國。刊刻推廣招股章程。擬再集股三十萬兩。擴充一千英畝。並前地二千英畝。合計華

畝。一萬二千畝。因將膠業情形及各預算表各圖各說暨各領事官等報告部憲文冊有關於樹膠之事實及關於本公司之成績者均摘錄一二。以至樹膠風潮之在股價漲落而不在于樹膠之故無不備載。以備不知膠業及已附本公司之股份者得以參考。閱之可以一目了然。夫人類之於生命財產亦至大問題矣。乃往往狃於安逸。遂及憂患。如閩廣人大率於南洋皆有根據。一旦緩急怠恃。獨我黃河南北長江上下各行省向無遠大眼光。於外埠素形隔膜。今者軍興以來。兩月之間。而十餘省之生命財產損失。凡幾其平時擁有的號為可恃之各種營業與存款各種不動產及各種內地公司股份素稱富厚者。今則束手無術。同歸於盡。人無遠慮。必有近憂。富而暴貧。可哀也已。痛定思痛。是宜猛省。則亡羊補牢。晚而非晚。然向與外埠隔膜。一旦欲投資海外。亦頗不易。言如諸君子有願附本公司股份者。請至本公司辦事處掛號。股銀一期交清。隨給股票息單。有願附鉅股。或思同游海外者。本公司另有優待保護及緩急通融章程。其有代招股份滿一萬兩以上者。有承集利益券。亦分派花紅。永垂久遠。與公司相終始。統祈移玉取閱面議。股數無多。行期在即。以速為貴。切勿坐誤。鄙人亦一書生耳。蒿目時艱。灰心人海。年來從事種植。稍有經歷。遂將屏棄世務。躬耕海外。長為農夫。矣。居夷之嘆。浮家之樂。聖賢或不以為過。咸京烽火。桃源桑麻。諸君子其有意乎。所有推廣種植。為開海外實業之前途。留內地紳商之退步起見。特此佈聞。幸勿觀望失之交臂為禱。

辛亥年十二月朔 創辦人總理楊鑑瑩謹啓

推廣種膠招股發息分紅辦事簡章

第一條

本公司名曰南洋大利種植樹膠有限公司。設在新嘉坡地方。

第二條

本公司前共集股本庫平銀二十萬兩。分作兩萬股。每股庫平足色銀十兩。今推廣再招三十萬兩。共合四十萬兩。

第三條

本公司前招股二十萬。種樹膠一千歐格。合華畝六千畝。今推廣再墾一千歐格。共兩千歐格。共合華畝一萬二千畝。

第四條

查外洋樹膠公司均無官利。本公司仍照內地公司性質。常年官利四釐。

第五條

股東認股。股銀一期交足。由本公司填給股票一紙。息單一份。

第六條

本公司每年以舊歷五月爲發息之期。結帳後由北京上海兩處本公司辦事處登報廣告。定期發給官利。以便各股東就近支取。如當年不取。由次年并取。



六 第七條

凡代本公司招集股份滿一萬兩者。承認爲本公司承集人。酬給承集利益券一紙。分派花紅。永垂久遠。九十九年爲止。

第八條

本公司盈餘照二十成攤派。以一成爲公積。以十三成爲各股東餘利。以四成爲創辦人酬勞。以二成爲承集人及各辦事人等酬勞。

第九條

每年餘利。亦由本公司登報廣告。定期由北京上海兩處辦事處分派。惟餘利須俟第五年後始得照股分派。閱預算表自明。

第十條

本公司係有限公司。股款交足外。不再向各股東添股。

第十一條

本公司公積滿四十萬兩後。每股加給股票一紙。與正股一律分給餘利。惟不給官利。以輕成本。將此項銀兩擴充實業。所得盈餘。仍照第七條辦理。

第十二條

所有本公司一切事務。悉由創辦人經理。任怨任勞。有完全之責任。不得推諉。其用人黜

步。辦事方針。各股東可商酌而不可請託干預。以一事權而免蹈議論多而成功少之陋習。

### 第十三條

本公司北京上海兩處辦事處。改由妥實紳商代理。以省五年糜費。俟訂定後再行登報聲明。

### 第十四條

本公司之承集人。指集股份而言。辦事人指辦公司事務而言。承集人一經執有利益券。其利益即永垂久遠。辦事人則隨時由創辦人聘用或辭退。惟承集人如有長才。亦可兼充辦事人。然或辦理不善。致創辦人不能收臂指之效。則亦由創辦人隨時辭退。不得異言。惟其承集利益則仍在。

### 第十五條

本公司實事求是。掃除一切虛文。故五年內暫不開股東會。年終報告而已。其原因有三。道路遼遠。川資浩大。往來兼旬。股東不能多數會集。創辦人尤不能分身回國。常離責守。其故一。樹膠一業。五年之內。墾種之外。別無事件可議。其故二。股東有所指教。隨時可以函達。不必拘定時期。爲益尤多。其故三。一俟五年後墾務告成。再行舉行。

### 第十六條

辦事人分花紅之多寡。由創辦人考其勤惰。秉公分派。

第十七條

本公司一切辦事條規。所有未盡事宜。隨時酌增。以臻完善。

樹膠五年內用款一覽表

樹膠約五年長成。今以五年內出款統計列表備查。以一千歐格核算如左。

第一年至第三年地稅 每五錢 計銀一千五百兩正。

第四年至第五年地稅 每七錢 計銀一千五百正。

第一年購地伐木燒山肥土種秧 每五十兩 計銀五萬兩。

第一年長工二百人。每月工食十四兩。共銀三萬三千六百兩。工頭四人。每月工食五十兩。

共銀二千四百兩。

統計銀三萬六千兩正。

第二年如上

第三年工頭如上。長工減半。統計銀一萬九千二百兩正。

第四年如上

第五年如上

共五年內約計用銀十七萬九千兩。加之五年地稅。統共用銀十八萬二千六百兩正。

按此表係前次招股核算。今推廣一千歐格。其用款亦即照加約共用銀三十六萬五千二百兩。

公司創辦費暨官利一切開支均不在內。約上萬兩。



查核計用款似形不敷。惟人工漲落。殊難預算。或可擷節。所收股銀。尙有存息。以資挹注。諒無不敷之慮。酌盈劑虛。悉由創辦。人隨時核實辦理。

樹膠五年外花紅預算表

為該地契西律照以十九年核九

膠價每一磅貴至十先令外。賤至六先令內。今以五先令執中核算合銀二兩。

每歐格種樹一百八十株。今將已種及擴充之地合計二千歐格合華畝一萬二千畝。計種三十六萬株。計每樹一株每年可得利銀二兩。

第六年每株約可得膠一磅即得價二兩共進銀七十二萬兩

第七年約如上 七十二萬兩

第八年每株約可得膠二磅即得價四兩共進銀一百四十四萬兩

第九年約如上 一百四十四萬兩

第十年每株約可得膠三磅即得價六兩共進銀二百一十七萬兩

統計六七八九十五年內花紅已達六百五十八萬兩除貨稅值百抽五照馬來隅政府

章程應完三十二萬四千兩外淨進餘利六百二十五萬六千兩





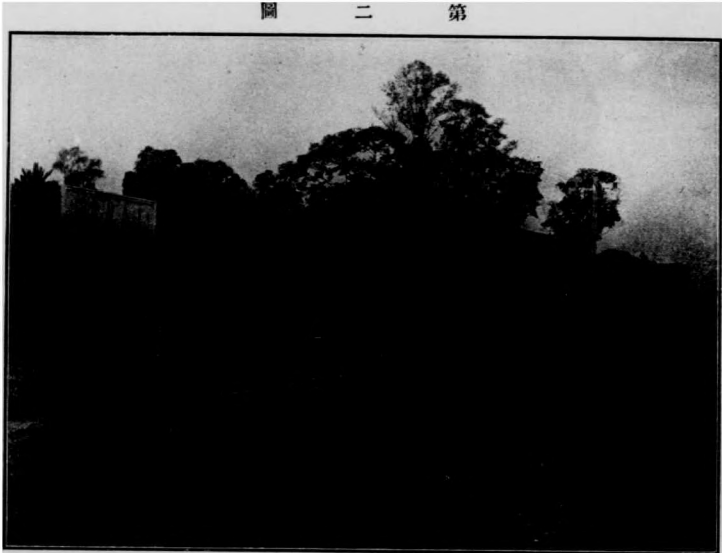


本公司種植工作之續成之攝影十幅  
第一圖



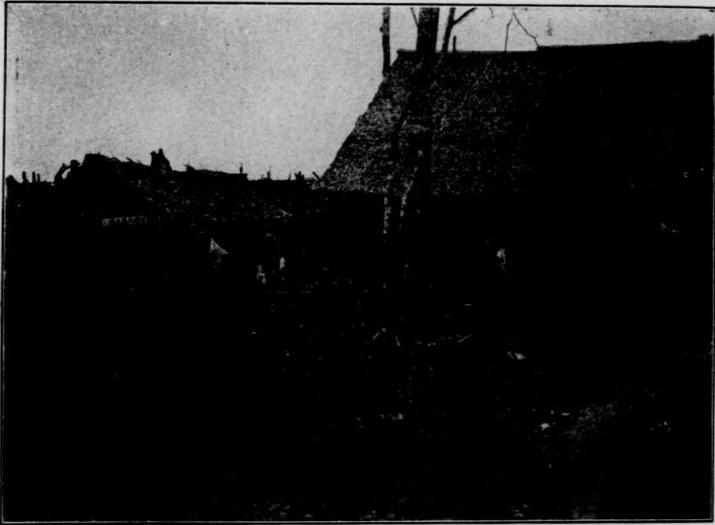
新嘉坡森林在望之攝影

圖 二 第



影 撮 之 榜 路 司 公 本 在 站 車 火 乃 士

圖 三 第



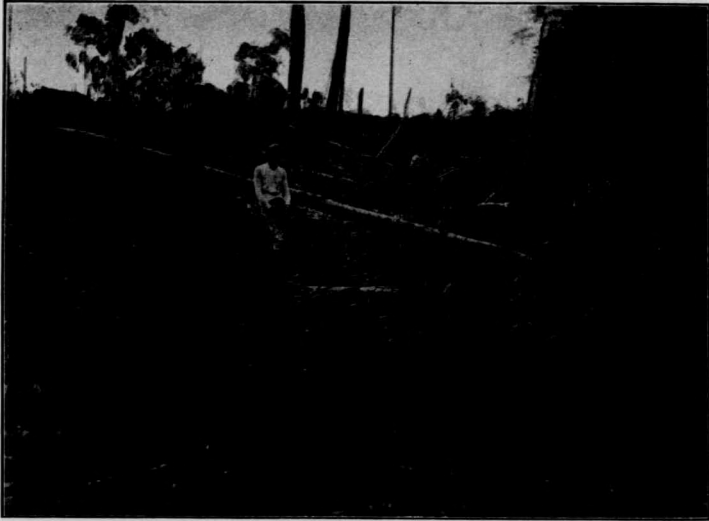
一 之 影 攝 廠 作 工 段 四

圖 四 第



影 撮 之 時 伐 未 木 大 中 山

圖 五 第



影 撮 之 燒 未 木 伐

圖 六 第



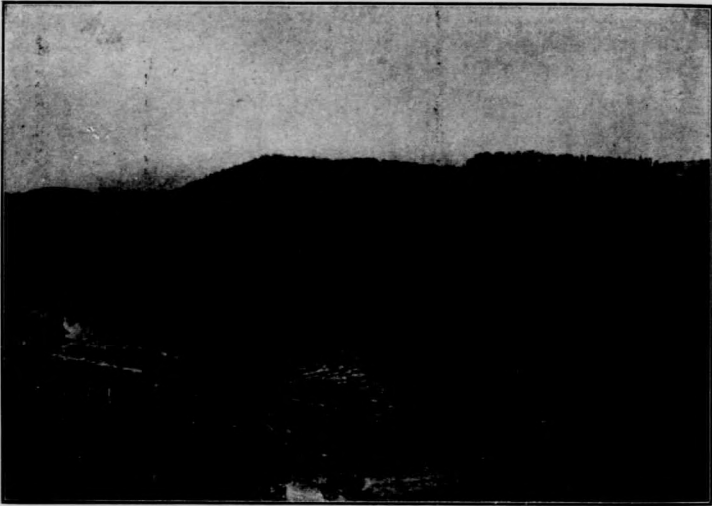
影 攝 之 淨 未 焚 已 林 森

圖 七 第



影 撮 之 熄 未 山 燒

圖 八 第



影 撮 之 望 遠 畝 地 膠 樹 種 已 司 公 本

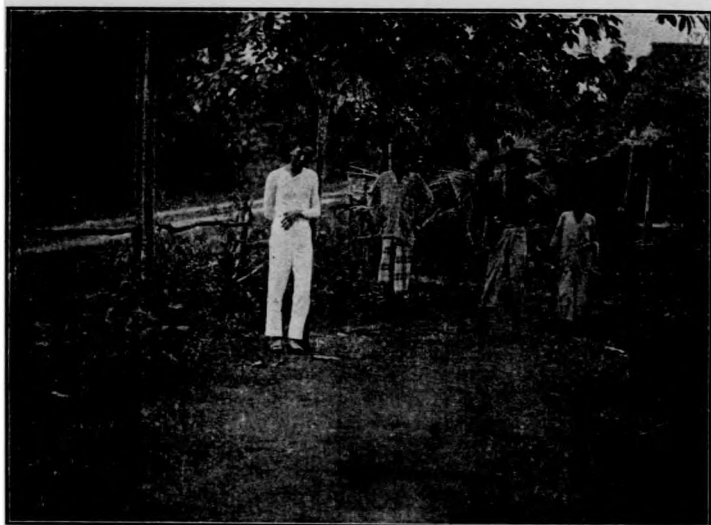


圖 九 第



影 撮 之 作 工 人 華

第 十 圖



華 人 督 馬 來 種 工 人 之 攝 影

種法

種法有三。有浸子發芽種者。有種秧者。有逕種乾子者。英荷兩屬各島。大率皆種秧。以其可以擇肥壯者選種。且下種後。一時不致爲草所欺。並可縮短半年時日。收效較速。種芽子則乾土烈日之下。嫩質尤難完全。種乾子則恐有二。成不出。巡視補種。尤費工資。偶有蔓草。遂致蕪沒矣。

授時

中國五穀皆有時。南洋終年炎暑。無所分別。惟春冬少雨宜伐木。烈日之下易於曬乾。俟曬兩三箇月。即焚燒淨山。夏秋宜播種插秧。甘雨隨之。斯盡美矣。蓋大木非曬兩三箇月不能枯槁。如多雨時伐木。則木溼而枝葉腐爛。無以引火。遂成荒山。前工盡棄。知此則數日之勞。可抵一年之功。毫釐千里。豈細故哉。

宜忌

種膠宜高。宜疎。宜乾。宜肥。低則氣不舒。阻其生長之機。密則細長而無乳漿。溼則生蟲蟻而漿少凝質。瘠則不茂而葉作黃綠色。其漿質輕。肥則作黑綠色。其漿汁濃而質重。

選子

膠子壳極堅如胡桃。每壳容子三四粒。採下者無用。須聽其自落爆開。四五年之樹始能結

子。以老樹生者爲上。以其先天厚實也。故同年所種之樹。而生長有壯弱之異。子色斑駁如麻子。而大如栗。有油質。火之可燃。可以作油應用。惟尙無發明之者。子佳者每萬粒可得出秧八千。

## 放子

南洋種膠。大半先放子。俟長有大指粗細。再拔出分蔴。放子之法。擇膠子肥大色油潤者。水浸七日。俟其發胖。卽取出。預將土鋤一尺。令鬆溼。作畛畦。以子之背向上。面向下。入土三五分深種之。否則根屈而不直。每粒相去五寸。以水灑之。日二三次。五六日後芽出。則不必澆矣。稀則壯。密則細長。上蓋鬆草。編如摺扇形。以防鳥啄。尤須以鐵線欄干護之。以防山豬野鹿。約六七箇月。卽有五指粗細。高等人身。卽可拔起分種。其根甚直。鬚根極少。故拔後無餘泥浮附。極易乾枯。拔後卽急蔴之。

## 蔴秧

先將地上開掘。方二尺深一尺半。將秧插種。每穴二株。每樹相去二丈。用土蓋好。其葉必先萎謝。或竟枯槁。兩月之後。新葉怒放矣。俟全活之後。留一去一。其枝旁出。其葉對生。種時必須剪其頂及根數寸。則將來葉根橫生。力量厚壯。身粗而根固。身粗則葉多。根固則不畏風。其細而長者次之。近來西人急求長成。有購買大樹砍下之旁枝。粗如臂肘。不留枝葉。如木棍然。種之半年後發芽。然亦多數得活。且事半功倍。三年當可出漿。誠縮短年限之一法。惟

此種秧價極昂。與尋常秧價。相去不啻十倍。膠秧種類極多。有尖葉長葉圓葉岔葉之分。紅膠白膠之異。其長養之遲速。割漿之多寡。則初無少異。嫩時味甘。山獸喜食之。故周圍皆須圍以木棚。而以鐵絲橫貫之。初插秧時。根下培牛馬糞斤許尤壯。

### 相地

種膠之土地。須燥潤得宜。高下適當。燥則不肥。溼則生蟲。高則畏風。下則萎弱。若平陽土山連崗起伏。出水有路。外通港口。土厚而色黃紅。水清而長流者。最爲得宜。水清而流。則其地無瘴毒。且工人可以取飲就浴。尤須附近火車站。此爲第一要義。平時工人糧米雜貨出入既便。且常年計算。一切運脚儼費。所省極鉅。且出貨後之運費。及數十里之路。自造自修。尤屬不資。近有數外洋公司。因購地去火車站稍遠。去年大水。路爲沖斷。消息不通。糧食難致。竟有多數工人餓斃。且去人較遠。蛇虎尤多。工人尤不願往。不徒糜費已也。至合宜之地。間有高下。其卑溼者宜種蔗蕉。鹵者宜種椰。人無遺力。則地無遺利。李悝盡地力。周官辨土宜。蓋種植之益。不僅恃五穀已也。

### 開坎

開坎必先拉繩。拉繩者。每樹相去若干尺。每畝若干株。幅員既廣。一望迷目。不能整齊。必先取繩拉正。每坎處插木爲標識。然後一律開坎。坎深一尺半。橫二尺見方。至每株相去之尺。寸一丈至一丈六七二丈不等。洋商公司種樹皆相去二十英尺。因相去較遠。則地寬而氣

舒樹易長。大且低壯而不細長。將來漿多而易割。密則高細如竹。雖十年如五六年也。目下西人收購膠產。樹疎而少者較多而密者反昂也。

### 燒芭

馬來隔半島。近年所墾種樹膠等地。皆數千年人跡不到之區。向來交通全由水路。近數年內。其政府修造自新嘉坡柔佛直經麻六甲至檳榔嶼鐵路。於是鐵路附近左右。逐漸開墾。近來華洋爭種樹膠。公司林立。是以數百里之間。幾無隙地矣。（閱地圖可知）而此等地皆是森林。南洋木賤而人工運費貴。故欲種植。必將森林伐而燒之。其工程有斬芭燒芭執芭之分。芭者土語。森林之謂也。斬芭以全山大小森林鋸斬倒地。三箇月後曬乾。乃舉火焚之。此三箇月之中。如有大雨。則枝葉霉腐。全無火性。焚時其火燬而不燃。乃用火油。其費遂巨。而大木仍不能燒盡。其木大者數圍至十餘圍。人力無所施也。春夏之間。少雨。最宜之執芭者。燒山後餘木及灰質取淨。大者不取。但安置一旁。令弗妨礙種植。聽其日久腐爛。亦爲肥料之一。小者掃除淨盡。然後開坎。

### 割草

膠業所極宜注意。極費巨資者。惟割草一事耳。南洋雨露調勻。氣候清淑。故萬彙萌長。草木極易蕃盛。况所墾地既經燔燒。復經耕耘。草類尤易萌蘖。一月之間。必須芟除一次。否則膠秧初種。一兩月後。爲草欺蔽。日就荒蕪。而斬芭燒芭執芭之資本心力。前功盡棄矣。必待三

年後樹高二丈。枝葉交陰。草自不生。亦從此可無煩人力矣。草類甚多。而尤妨種物者。惟蔓草。茅草。兩種。蔓草能纏樹身至頂。復盤旋下纏。雖大木亦爲纏死。茅草極長。狀類水蒲。一月之久。高過於人。除茅草者。必拔根。根長與草身等。拔不易。尤不易盡也。他草可薙而燒之。以肥地。惟茅草燒後。再茁尤壯。乃開白花。風起花飛。著地卽生根。故種植家有木山與家草山。傾家之語。工人芟草工程有三等。上等者。訂議包工合同。寸草不見。每丈見方。芟一次者。工價八角。每一英畝。長六十丈闊六丈。每年五六次。其費用浩大。無怪其每一千餘畝。用本百萬左右也。然此屬外觀。無關實益。徒事修飾。異勞同功。殊無謂也。中等者。兩月拔根一次。晒乾後聚而焚之。或包與工人。每年每畝。貼給十餘元。准其於膠樹隙地。種黃梨。土薯。甘蜜等物。收成由其自得。五年後。將所種物除淨。歸地業主。蓋黃梨等皆短矮之物。彼既種植。則草類自然淨盡。比五年後。歸地業主。則膠樹已長成矣。今之南洋種植家。大半如此辦法。下等者。自用工人專供芟草之役。耳目不周。則工人偷惰。督工人亦不免以少報多之弊。然苟得人而多用長工。則較之前兩項辦法。自屬省費不資。

### 割漿

樹膠之有漿。幼稚時代已有之。不必其長成也。必待五年後始割之者。不欲促其生機。猶人之不可早婚也。五六年後。其身有英尺十四五寸圍圓。卽可開割。其割法在皮裏膜外。以割膠之刀。割去一分。以小玻璃杯承之。杯內先貯清水少許。以免黏滯。割法或繞樹割之。如纏

帶然。然漿雖多而樹早夭。或作魚脊式。割一直線而分割其兩旁。此爲最善。左右前後輪流開割。計一年可以割遍。而所先割之處。亦可次第長成矣。割後以漿滓清漂盡水質。入藥水。令其凝結成塊如豆腐然。大小約一尺五六見方。或長如布疋。乃用機器軋乾。曬過卽成乾膠質。裝箱發銷。大功告成矣。自割漿以至製成乾膠質。一日可以竟功。約計每日每株可得膠重五六分。每年每株至少可得收成乾膠質一磅。每一英畝可種一百七八十株。計收成乾膠質一百七八十磅。十年之樹收成倍之。今年膠價平穩。在五先令十弁司左右。每一先令坡洋四角。共合洋二元外。計每一畝樹膠。每年可得收成三百七八十元。其利之厚。無與比倫。用之者五洲。生之者僅數島。供過於求。利可操券。夫何待言。

#### 耨壅

耨者。一以去草根。一以令浮土附根。則行根深而長。第一年必須鋤五六遍。平地耨其土作溝。深一尺或八寸。以積雨水。山地無須。但順其坡勢爲水道。令水趨過不留可矣。種秧時其坎中放肥料。南洋無豆餅。惟用馬糞。如新燒之山地。其地自含肥料。尤爲壯盛。四年後已可收漿矣。



膠 業 參 考 第 一 圖



樹 膠 之 枝 幹 花 葉 子 亮 全 圖

圖 二 第



影 攝 之 秧 栽 子 種  
圖 三 第



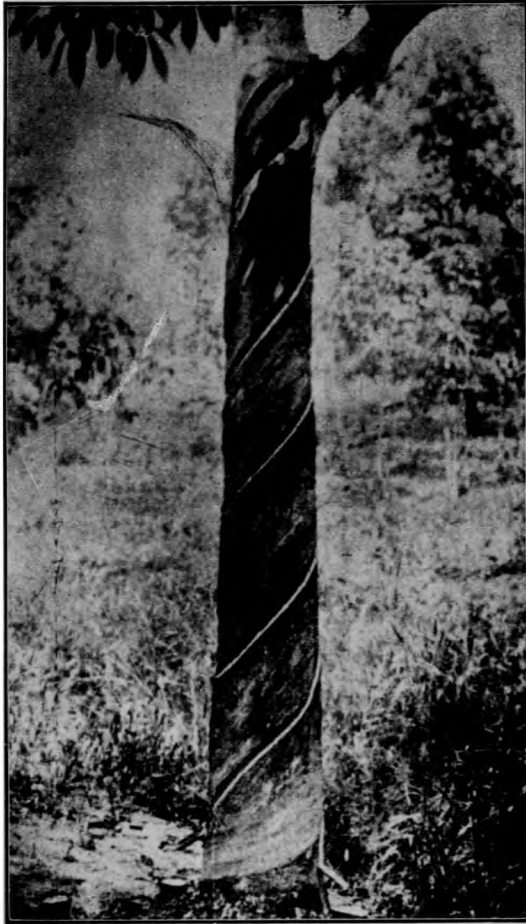
影 攝 之 秧 插 坎 開

第 四 圖



二 年 後 樹 膠 長 成 之 攝 影

第 五 圖



五 年 樹 膠 割 漿 之 攝 影

圖 六 第



影 撮 之 漿 割 膠 樹 年 十

## 撫慰華僑調查商務趙從蕃京卿報告農工商部文摘錄

英屬三州府之樹膠股份公司計西人公司共有一百二十餘家。華公司僅一家。從前西人無業此者。均於近一二年間從華僑購買。公司既多。華人已種之樹膠園一網打盡矣。有識者均謂將來樹膠利權必將全入西人掌握。華股份公司即大利一家。郵傳郎部中楊鑑瑩所創辦。其章程專招內地股份二十萬兩。種樹一千歐格。合華畝六千畝。其宗旨欲俟將來發達。紅利盡歸祖國。以倡導內地實業思想。故非惟不收洋股。即華僑股份亦不招集。其地坐落柔佛地方之海南港。水陸交通。土性相宜。乘火車往各公司墾地。大利為第一。其近便實為各公司之冠。於去冬開工。現已種二百歐格。此指四月而言。約合華一千二百畝。楊鑑瑩以樹膠一宗。利源最大。而去年內地紳商不明此業利弊。爭購洋股。竟至受虧極鉅。無異耳食。故銳意圖進。創此公司以挽已溢之利源。查南洋一帶於樹膠一宗。洵為公認之利藪。然各洋公司種一千歐格者。其股本均招百萬左右。歷歷可按。本重則利輕。然尚有厚利而大利僅招二十萬兩。較諸他公司股本僅及二成。則將來紅利自可勝人十倍。本輕利重。有券可操。其不事鋪張。辦事核實。可知所望將來辦有成效。再加推廣。則於實業前途大有裨益也。



新嘉坡總領事蘇銳釗報告外務農工商部出使大臣調查商務冊

商務門甲

庚戌秋李  
此關於樹膠漲落之真相

六本國人在所駐地經商情形

新嘉坡等埠商務。近以樹乳爲大宗。自去冬以至今春。乳價驟漲。風潮播及全球。南洋僑商獲利頗厚。西人至謂東半球財力。操於南洋華僑之手。及自入夏以至秋季。乳價漸跌。目下雖稍見起色。而受損者頗多。然考從前之所謂獲利者。每乳一磅。價不過三四先令。惟今春漲至十二先令。現在樹乳雖跌。仍在六先令外。推原其故。蓋樹乳之厚利。自若也。所以受損者。其故有三。

一。乳業之失敗。非由於乳價之跌。實由於股票價之跌也。今試舉一公司以例其餘。如新嘉坡柔佛公司爲諸公司之冠。每股本僅百元。今春漲至一千零數十元。今跌至三百元外。今春僑商爭以千元購之者。今則每股折本七百元矣。然照股本百元算。則仍有兩倍之溢利。且每年尙分花紅。不知者輒曰。乳業失敗。實則樹乳之厚利。自若。所虧折者。係股價之跌落。事類賭博。非商業之本相。非正當之盈絀。非乳業之實在情形也。

一。華商乳園爲洋商購罄。乳利外溢也。從前樹膠爲華僑普通種植之一。西人無業。此者故每年銷貨獲利皆歸華商。自去冬風潮驟起。西人垂涎。組織公司。多至一百二十餘家。皆握巨資。至南洋各島。購買已種之樹乳園。其所給之價。或相什伯。華商貪其厚利。其有已種之



樹乳園者無不悉數售去。西人既購乳園則設公司招股。而華僑之無樹乳園者則又重價購其股票。耗去多金。其向來乳園出產利歸華僑。今則外洋公司林立。華股不過十之一二。洋股十之八九矣。即使乳價獲利。派分花紅。華股不過十之一二。較之從前全歸華僑。可同日語哉。

一買空賣空。易實業性質。爲賭博性質也。華商之購外洋股票者。爲數頗鉅。苟以此款自行墾種。則利誠可觀。且外洋公司購地既貴。薪工又奢。開銷數倍於華人。則將來花紅必薄。可知而猶爭相購之。至於公司之優劣。花紅之多寡。皆不計及者。推其意實不以此股份作爲產業。但求旦暮之間得價則售之耳。此與買空賣空無異。舍本逐末。咎由自取。亦復何尤。如再不自種。則數年之後。乳業一門全歸西人掌握。我華僑種植業之前途不堪問矣。

#### 七所駐地各種農產情形

海門一帶不種五穀。以山貨爲大宗。如樹乳胡椒甘蜜椰子檳榔莠葉咖啡等物各貨已詳前報。無異春季夏季惟胡椒甘蜜稍有起色。因今春樹乳價漲業椒蜜者皆改種樹乳。因之椒蜜貨少而價稍起。今乳價跌落。又復改種椒蜜。或兼種椒蜜矣。貪近利者無遠慮。爲可惜耳。查樹乳爲南洋種植上之最優品。十餘年前我僑民獨得風氣之先。各島皆種之。浩浩南洋遂成今日專利之藪。西人瞠乎其後矣。年來始立公司。收拾利源。以鉅萬之金錢。易數畝乳園於華人之手而不惜數年之前。不過一片荒地耳。所得之價。奚啻千倍。我華僑於種植

上之勝著亦大可驚矣。今年夏秋之間。雖股票跌落。頗受損失。然華股不過十之一二耳。今春頗有多數華僑。購地種植樹乳者。迄今價跌。因恐種者太多。將來乳價必低。加以工人難招。或資本不足。大半中止。其實種乳出產。在數年之後。今日之價漲不足喜。今日之價跌不足憂。現在外洋公司來購乳園者。已無地可購。及今開種。數年後當再有今日。乃春間開種。而今停止者。十之七八。則數年之後。其出產不敷銷路。可知黠者倡言改種椒蜜。其實利人之中止而已。則以全力業樹乳。苟能持以恆心。不貪近利。專力業此。則我華僑操南洋種植之主力。無有已時也。



新嘉坡總領事蘇銳釗報告外務農工商部出使大臣調查商務冊

商務門甲

辛亥夏季  
此照於本公司之成績

六本國人在所駐地經商情形

南洋經商情形。歷詳前報。近惟樹膠進行尤速。膠子每萬粒去冬今春價三元。今季華洋種植家次第開辦。故驟漲至十元十二元不等。樹秧佳者。每千株漲至十餘元。稍粗大者。每株價一角外。膠質每磅價五先令十弁司。至十二弁司。可稱平穩。此今季情形也。查華人由割漿以至製成膠質。每磅工費合計三角半。尚不到一先令。今價在五先令十弁司。合二元以外。其利之厚。莫可比倫。此指割膠工本而言。其開種及歷年培植工本不與也。現在洋公司進步甚猛。次第開種。華僑有資本者。亦家家墾種。然皆係箇人私產公司。極少惟聯華大利農隱三公司而已。聯華係閩商林文慶前年所辦。其性質華洋股份俱收。用本六十餘萬元。已於春間得價二百六十萬元。售於英商矣。農隱公司係粵商黃翁所辦。係合資性質。有合同而無股票。大利公司係本署書記官郵傳部郎中楊鑑瑩所創辦。其性質專招內地股份。不收洋股。且註明股票不得轉售。洋人即華僑股份亦不收納。其意欲使將來紅利盡歸祖國。以挽回已溢之利源。其用心亦良苦矣。地在柔佛之海南港。購地二千歐格。合華畝一萬二千畝。現在先種一千歐格。合華地六千畝。倘能擴充盡數開種。則數年之後。其利無窮。較諸內地實業。不可以道里計。該公司於去冬十二月開辦。分二百歐格為一段。今春第一段

種竣。領事親往勘視。水陸交通。地極肥腴。四月第二段工竣。今月底第三段插秧。尙未完工。再有半年計可完工。將來獲利在內地。諸實業之上。有可操券。該郎中擬俟工程過半。再向內地招股。擴充六千畝。所望其有志竟成。俾內地紳商多得股份。利益溥霑。誠爲開濬利源之嚆矢矣。至各公司股票無漲落。價仍照原本加一倍二倍三倍不等。內地紳商不明底細。自經去歲風潮。遂因噎廢食。有謂膠質無市者。有謂股價跌落者。查各樹膠股票。日日有行情。登告均一倍二倍不等。並無跌落之事。價既相倍。其利可知。意內地之所謂跌者。大抵賣價太昂。以致虧折。此可謂拋盤虧折。不得謂膠業跌落也。一千八百零八年。西人著有膠業專書。其時價每磅僅三先令。且銷路尙少。今遠過之矣。今季膠質逐日倫敦來電。總在五先令十弁司左右。盈箱累積出口。有表可稽。大半公司皆已分派花紅。現在英京集資派人來南洋勘購膠產者。月有所聞。乃內地華人。竟至如此隔膜。何異熟視無覩。大抵內地商線全視上海。而上海商情浮動。以耳代目。不加詳考。故去年多有並未開種之樹膠股份。至以數十倍之價購之者。夫無漿可出。何有乎紅利。奈何以千日以後之物。與之逐旦。暮起落之。價因之受此巨創。其將誰尤。今復誣以樹膠跌價。其價尤甚。如此情形。則南洋利藪。惟讓洋人與僑商獨步。安望內地之能發達乎。黃梨卽波羅蜜。今季價漲。每百枚由七元至十元不等。較之去年。幾加十倍。然此係菓食。非必需之物。大約秋季收成。當可平穩。胡椒甘蜜價平穩。餘如前季。無甚更變。

新嘉坡總領事左秉隆贈言

吾儒之蔽。在恥言利。不知利之可恥者。爲其有害於義耳。若夫天地自然之美利。生而收之。可利已。亦可利人。利在是。義亦在是。焉。南洋樹膠。其用至廣。其利甚大。而吾華之種植家。初未知之。西人。餌以微利。一時轉售。殆盡。楊君雲史。惜我利權外溢。思有以挽回萬一。爰於星洲設立樹乳公司。名曰大利。其識偉矣。開幕之日。中西人士。爭相集賀。予愧無以爲贈。謹獻鄙詞以賀之曰。

諸葛躬耕 樊遲學圃 景仰前徽 伊誰踵武 天生偉人 振興大利 丕展鴻圖

克昌克熾 新山莽莽 樹乳蓬蓬 載割載植 收利無窮

左秉隆拜賀



## 檳榔嶼正領事戴春榮贈言

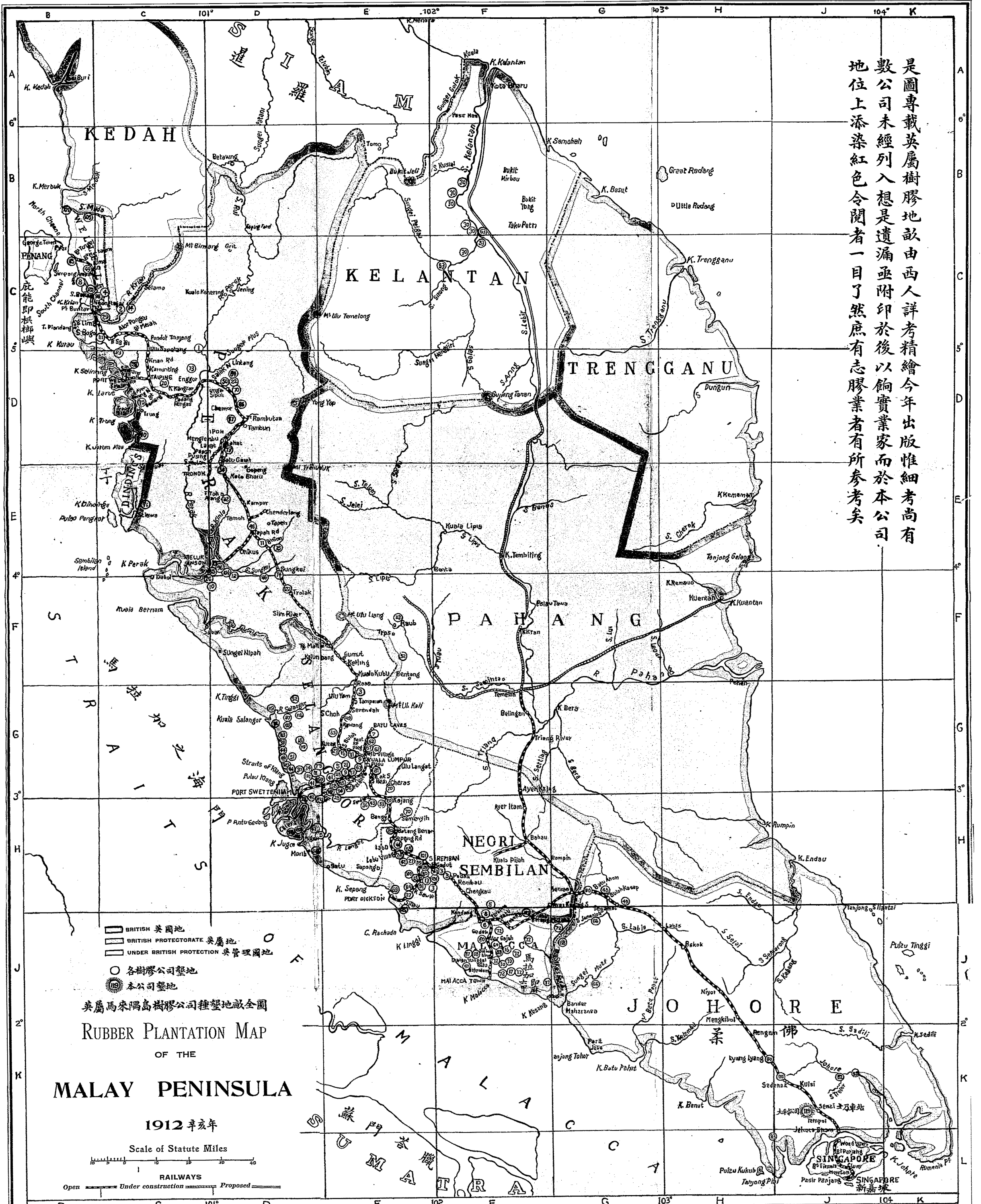
樹膠一業。其功用至廣。其銷場至大。西國歐美實業家。至謂有人跡處。不能無樹膠。而出產地。惟南斐洲印度。暨南洋馬來。隅諸島而已。從前爲我華人普通種植之一。自近來西人創設公司。膠業購買殆盡。苟不從速補救。則將來西人膠業。雄視全球矣。我國內地紳商。不知此等產業。近頗知之。而怵於去歲風潮。遂生疑阻。嘗有滬友游歷南洋。枉顧春榮。言年前損失財產頗鉅。因咎及樹膠。春榮問之曰。子之損失。由於無紅利乎。曰非也。我固知新種之樹。無膠可出。何有於紅利。然則殆由膠價之跌乎。曰非也。我固知從前膠價。每磅三先令。今在六先令左右。遠過之矣。然則子亦何咎乎。膠業曰。由於股票漲落懸殊也。春榮乃笑告之曰。種膠實業也。翻股票賭博也。子以賭博失其資。而咎及實業乎。樹膠公司。殆不受過。且子不云新種之樹。無紅利可收乎。何以什伯而購之。子不云膠價有過從前乎。何以反至失敗。一言蔽之曰。非失敗於樹膠。實失敗於股價耳。於膠乎。何尤。所以然者。良由內地商情。以耳。代目見異思遷。不求實際。及至一經挫折。又復因嗜廢食。以此性質。且不可以立身。况乎經商。其敗也。宜也。坐是者。比比矣。又豈但膠股而已哉。滬友頗韙春榮言。東吳楊雲史。老廉器識遠大。以貴介而具隱德。知天下將亂。臺梅福張翰之爲人。不卑小官。游於南溟。研究實業。設立大利公司。購地實行種膠。且專集內地紳商股份。使將來利益盡歸中華。其用心蓋良。苦而我證諸內地紳商之性質。則恐其集股良難。今年以成績過半。欲回國推廣招股。適當因



嗜廢食之秋。則知其尤難。然春榮與楊君交最善。望其竟功也甚殷。且春榮亦業膠。春榮之親故同郡。亦莫不業膠。則膠之利穩且久也明矣。望內地紳商贊成楊君之志也。因以滬友之言質之楊君。且欲因楊君以忠告內地紳商。使知去年風潮不在樹膠而在股價。勿謬以賭博之失敗而咎及實業。爲外人訕笑也。則幸甚矣。春榮生長南洋。以實業起家。垂四十年矣。去國久愛我內地同胞。轉深竊憫內地商業失敗。皆由於前言之種種性質不獨樹膠一事也。故因楊君而有不能已於言者。區區箴我內地同胞之意至深且遠。又豈僅希望大利公司之發達而已哉。

辛亥年五月大埔戴春榮

是圖專載英屬樹膠地畝由西人詳考精繪今年出版惟細考尚有  
 數公司未經列入想是遺漏亟附印於後以餉實業家而於本公司  
 地位上添添紅色令閱者一目了然庶有志膠業者有所參考矣



英國屬地  
 英國保護地  
 英國管理地  
 各樹膠公司地  
 本公司地  
 英屬馬來島樹膠公司種植地畝全圖  
**RUBBER PLANTATION MAP**  
 OF THE  
**MALAY PENINSULA**  
 1912 辛亥年  
 Scale of Statute Miles  
 RAILWAYS  
 Open Under construction Proposed

KEY TO LOCATION OF ESTATES AND PLANTING INFORMATION

地圖之次序 No. on Map.	公司之名 Name of Company.	地圖之次序 No. on Map.	公司之名 Name of Company.	地圖之次序 No. on Map.	公司之名 Name of Company.	地圖之次序 No. on Map.	公司之名 Name of Company.
1	Alagar Rubber Estates	27	Consolidated Malay R. (2 Ests.)	59	Kota Tinggi (Johore) R. Co.	79	North Sumatra R. (2 Ests.)
2	Alor Pongau Rubber Estate	28	Danumsera (Selangor) R.	60	Kuala Lumpur Rubber (2 Ests.)	80	Oriental Rubber Co.
3	Anglo-Malay Rubber (4 Estates)	29	Dennistown R. Ests.	61	Kuala Pahang Rubber Est.	81	Pataing Rubber Ests.
4	Bakap R. Plantations	30	Duff Development Co. (6 Ests.)	62	Kuala Selangor Rubber Co.	82	Peleah Valley (Johore) R. Ests.
5	Banteng (Selangor) R. (2 Estates)	31	Dunlop Rubber Co. (2 Ests.)	63	Kuala Selangor R. Co.	83	Peniro Rubber Ests.
6	Batang Malaka R. Ests. (3 Estates)	32	Eor Seng Rubber Co.	64	Kuala Selangor R. Co.	84	Perak Rubber Plantations
7	Batu Caves Rubber	33	Federated Malay States R.	65	Labu (F.M.S.) Rubber	85	Prye Rubber and Coconut
8	Batu Kawan R. and Coconut	34	Federated Selangor R.	66	Lanaut Rubber Ests. (2 Ests.)	86	Rainau Rubber Estates
9	Batu Tiga (Selangor) (2 Ests.)	35	Golden Hope Rubber	67	Lebuhr Rubber Ests. (3 Ests.)	87	Rembia Rubber Estates
10	Bernan-Perak Rubber	36	Glenislie Rubber Ests.	68	Lendu Rubber Co.	88	Rim Malacca Rubber Ests.
11	Bidor Rubber Estates	37	Golconda Malay R.	69	London Asiatic R. (6 Ests.)	89	Riverside (Selangor) R. Co.
12	Bilam Rubber Estates	38	Golden Hope Rubber	70	Lumut Rubber Estates	90	Rubber Ests. of Johore (2 Ests.)
13	Bradwall (F.M.S.) R. Est.	39	Harpoon (Selangor) R.	71	Malacca R. Plantations (8 Ests.)	91	Saga Rubber Co.
14	British Rubber Est.	40	Highlands & Lowlands (3 Ests.)	72	Malay Rubber Planters (2 Ests.)	92	St. Andrew (Malay) R. Est.
15	Bujang Rubber Est.	41	Hillside Rubber Est.	73	Merlimau Rubber Ests.	93	Scottish Malay Rubber
16	Bukit Kajang R. Ests.	42	Inch Kenneth R. Ests.	74	Mertan Rubber Synd.	94	Seafield Rubber Co.
17	Bukit Lintang R. Ests.	43	Johore Rubber Land (2 Ests.)	75	Mambau (F.M.S.) R. Co.	95	Sedemat Rubber Ests.
18	Bukit Rajah Rubber	44	Jong-Landor R. Ests.	76	Matang (Perak) R. Synd.	96	Selaha Rubber Ests.
19	Changkat Siatok R.	45	Jugra Estate	77	Merlimau Rubber Ests.	97	Selangor River R. Ests.
20	Changkat Siatok R.	46	Jugra Lant and Rubber Ests.	78	Merton Rubber Synd.	98	Selangor Rubber Co.
21	Cherapona (F.M.S.) Ests.	47	Kamuning (Perak) R.			99	Sempah Rubber Estates
22	Cheviot Rubber	48	Kapar Para Rubber Ests.			100	Serdangay (F.M.S.) R. Co.
23	Chua Rubber Ests.	49	Karak Rubber			101	Seremban Rubber Est.
24	Cleely Rubber	50				102	Shelford Rubber Ests.
25		51				103	Singapore Para R. Ests.
26		52				104	Straits Rubber Co.
27		53				105	St. Settlements (Portman) R. (2 Ests.)
28		54				106	Strathmore Rubber Co.
29		55				107	Sungei Bahru R. Ests.
30		56				108	Sungei Bani Rubber Co.
31		57				109	Sungei Choh Rubber Est.
32		58				110	Sungei Kapar Rubber Co.
33		59				111	Sungei Krai Rubber Co.
34		60				112	Sungei Linau Rubber Co.
35		61				113	Sungei Mambau R. Co. (2 Ests.)
36		62				114	Sungei Salak R. Co. (2 Ests.)
37		63				115	Sungei Way Selangor R. Co.
38		64				116	Sungul-Oluon Est. (2 Ests.)
39		65				117	Tanjung Batu Rubber Co.
40		66				118	Tanjong R. Rubber Co.
41		67				119	Tan Li Rubber Co.
42		68				120	Third Mile (F.M.S.) R. Co.
43		69				121	Trembly Selangor R. Co.
44		70				122	Trolak Plantations
45		71				123	Ulu Bulo (Selangor) R. Co.
46		72				124	Ulu Rantan Rubber Ests.
47		73				125	United Sea Porting R. Ests.
48		74				126	Val d'Or Rubber Ests.
49		75				127	Valmadrass Rubber Co.
50		76				128	Yam Seng Rubber

#58  
469289