

三弥底部論

中

四百廿一
浮六

50927

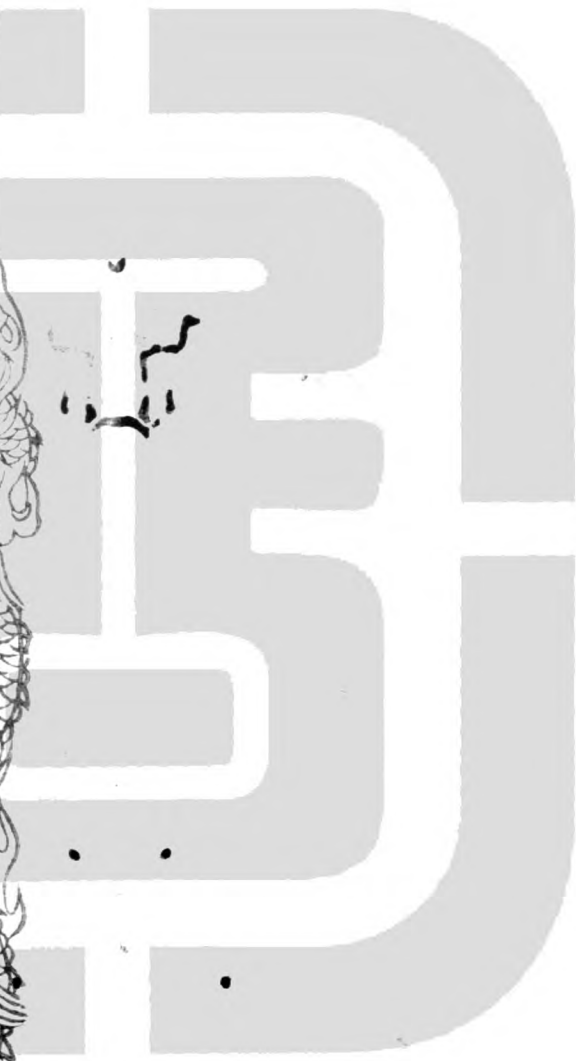


元祿九年丙子二月日重脩

皇圖鞏固 帝階綴昌

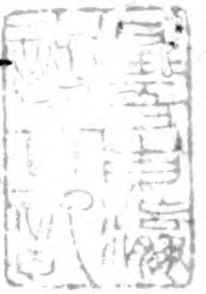
佛日增輝 懋輪常轉

山城州天安寺法金剛院置



三弥底部論卷中

尖譯今附三秦錄



浮

如諸部前所說

人是常

無本故如是

我等今說

若無本成常生死無本亦應是常此言不應

人無本不可說如是

如諸部前所說

人是常憶過去世

故如是

我等今說



若我定異陰者陰壞時人不滅應憶過去世
時事只應此人不應有異人而輪轉生死無

斷絕時此語不應如是

如諸部前所說

人是常說處故如是

我等今說

斷苦流滅故至有餘涅槃故身猶存住名之
度彼岸住婆羅門至無餘涅槃既至得無餘
涅槃故是佛所說是故不說人常如是

如諸部前所說

人常到不動樂故如是

我等今說

得無餘涅槃時便至不動樂若人常者不生
不死如涅槃不生不死身亦不異其智慧在
所處處亦異食不食苦樂無常異故過去時
事不忘常故無變異亦無縛無解是故人常

此語應遣如是

如諸部前所說

人無常有本故如是

我等今說

有漏起故是名說人

以是故不可言陰

與人異是故又起不可說

以是假說即

答解前次佛說新等故

若人無常者眾

生輪轉所作善惡業壞不作善惡業自來無

先因故一切眾生悉應一種不造業應脫脫

者不由業自成既不由業自成功德無所為

先世時生亦無可憶是故人無常此語應遣

以是假說即答解前次倒法故

落生故生老病死法人無常故如是

問曰云何說有人

答曰佛說有三種人

問曰云何二種人

答依說人度說人滅說人

說者亦名安亦
名制亦名假名

問曰云何依說

答如佛所說語跋婆耶言是是行所依說是

是其名安

是名依說

如火譬

如佛語舍利弗

有人名象白淨可愛四大所成是名我如是

一切亦如乳譬

如是依修多羅等所說

是名依說

如色得色人得色人不可說異色色不可說

異得色人依色得名依色人若人說是色是

我是其色成名我見

若人說色是我者以是過五陰人前所說成
是其過 復言若人說得色人異色人異
色者名異我見若人說異我以是過人異五
陰成是其過

得色人相從而已非是真說 若人說色得

色人相從而已成其邪見若邪見者言無我

以是過前所說成是其過以是故

此是三過 是故實異邪見不隨實異不

隨邪見依色得色人可說

以是故得色人共色實可說

是故是時色起是時得色人亦起是時色滅

是時得色人亦滅不是不可說

如是五陰十二門

五道阿脩羅道中陰

為七道人生有處迦羅阿浮陀那肉團支新
生童子年少中年老善惡記心戒犯戒如是
上一切合不合依上諸法是名依說人可知
問曰云何度說人 答曰以是時度異有

是時佛說度衆生云何度說衆生

過去說未來說現在說

云何過去說

如天使修多羅所說上啓閻羅此人先不
知父母兄弟等不知功德不知善惡等願教
其如是

如佛所說我過去世時曾作頂生王是名過

去說

云何未來說

如佛所說轉輪聖王在中有時初入母胎如入堂殿如是

如佛語彌勒阿逸多汝後成佛時名曰慈氏是名未來說如是

云何現在說

答曰如佛說安伽人有耳璫種種寶飾臂手如是

如佛所說大富長者多有財寶大如意如是是名現在說

佛依三世行制三說如是

應知

以是行度說是名度說

去何滅說

答遂依說人度說人

佛說滅說人

如過去身壞時是名滅說

如是

如佛所說漏盡比丘五陰無常滅是名滅說

如佛說偈言

智者莫能測

得至無動樂

是名滅說如

是見依說度說是故說有人

捨五陰生有

處受五陰中間有如是

見滅說佛說

無復有受陰處如是

問曰為捨五陰滅

盡猶有所餘

答曰何所疑曰見先師意互相違故生疑有

諸部見五陰一邊從此有往彼有如是

何以故識上生故

佛言是人識戒熏定熏是其識上生勝處佛復說偈言

善惡二種業

是業人世造

是業是其物

自捉自隨去

麤陰是惡業

細陰是善行

善惡二俱造

隨捉逐業往

是人往生其受根義是以故其度

天眼人見其度

如佛語比丘我見衆生落生如是一切是故

諸部見五陰一邊從此有往彼有如是又諸

部說人如是從此有往彼有非是陰何以故

佛說偈故

佛說偈言

生世樂歡喜

異世樂欣然

作福二處歡

自見其淨業

護根往善道

不護墮惡道

佛復說言此死落生如是

是故如諸部見人如是從此有往彼有非陰
如是

又諸部說

無人

從此有度彼有

何以故

如佛言新天人見如是

佛復說言是是行行所依

是是受其名

如火依薪受其名如是

佛復說一切德人生世間多人受安樂如是
前世已生不復更生是故無人捨此度彼有

是故生疑

曰前所問爲捨五陰滅盡猶有所餘

今若

捨五陰五陰無遺餘從此有度彼有

如佛說偈言

棄捨此人形 受天身具足

如佛說人無財寶一切捨隨所往如是

如佛說臨死時捨其身獨自去

在世之時

言皆是我有臨死之時一切捨獨自去戒定

熏心藉此善業上生

是故佛說善心而

已上生勝處

是故捨五陰滅盡往彼勝處依業不滅

佛說偈言

是業是其物 自捉自隨去

中陰根故往生彼處受根義行中陰處天眼見中陰色

如諸部說五陰一邊從此有往彼有是故捨此諸如是

前所說如是人從此有往彼有唯人而已若

尔者應至道實異無往

若實異若常若不常成邪見

如前所說

實異常不常成邪見遮

以是故人共陰

實異不可說

是故是人而已往生處不

可說如是

問曰云何人身滅時五中有起

答曰人

欲滅時中有起時依五中有是名五中有人
可說 逐過去說依度說人可說以是故
不依人 是故不依義不是人可說
如是見法念滅念滅不滅行念念是名佛應
當知

淨 三彌底部論卷中 三

故說有人捨五陰生有處受五陰中間有如是

問曰爲前受五中陰處後捨人五陰

荅曰不如 若如所問生成有間若生成

有間者聖人滅應更受有不成滅四取若陰

與人別是所不應如是

問曰爲先捨人五陰受五中陰身

荅曰不如若如所問一人一念中便應成
兩種有是所不應如是

問曰今者云何捨人身受五中陰身為一時
而受爲不一時

荅曰是一時

問曰云何

荅曰人臨死時最後一念心現起時中陰心
未起最後一念心滅時中陰心方起中陰心
起時成五中有人是故說捨人陰受中有何
以故中陰心起時成從人中落中間有
處成時心住是處時是名落生是故相應時
應當知

有人捨五陰生有處受五陰中間有如是一切
曰當說我今問

曰陰有源本不而從陰次第生至今

為有本為無本如是

曰何所疑

荅曰佛語比丘生死無本

衆生輪轉生

死源本不可知如是

為無實故不可知為有實故不可知

如十二門說有十三門實無故不可知

為無智不可知

何以故

無色界人

餘二界人無智故不知

如世界成不成

直置不可荅有展轉源本是初有可說是故
我等生疑

問曰人前生源本不可知為實有為實無若有知見可說

荅曰實有不可知何以故

譬如實有物覆故不可知亦如一毫微

塵細故不可知又如地曠故不可知

亦如眼皮極近眼故不可知

又如海岸極遠故不可知復如眼根弱

故不可知如髮毫端亦如芥子聚以一

芥子投聚中色相似故不足知

又如恒河流水以一把鹽投河中淡水力多

故鹽不可得

亦如寶物在壁內隔障故不可見亦如

鬼神隱形故不可見

如無知人不知命

所餘故不可知

如寶物在壁障隔等實

有不可知

如是人源本實有不可知如

是難曰從此源本若塵及毫端等實有不可

知者餘人見如天眼見毫端

又如地曠邊際唯天眼者見

復如眼皮

自不見近其者見如海岸不可知渡到者見

如髮毫端明眼者見以一芥子投芥聚中眼

明者見恒河水以一把鹽投之唯魚近其邊

知覆障財寶天眼者見

隱形鬼神唯同類見有方術人見餘命不可

知他心智人見

如是上所說

一切有言不可見不可知然一切可知可見
源本無人知是故如覆障寶物等實有不可
知非因

復說實有不可知

何以故

無能測量

如雪山實有不可稱量何以故無能測量故
難曰若為知雪山稱量實有不可知

法苑珠林卷中

答曰見雪山實有量數校略雪山稱量實有
可知是故無能測量不可知

難曰若校略可知此非知但校略知非稱量
實知便成無明

又問曰不實故稱量不可知

答曰不實不可知

何以故

如修多羅

中所說故

佛言物不實處無知聲

如佛語比丘如酥油燈滅其灰其墨不可知
如是須弥大海大地劫盡火劫起時一切燒
蕩盡其塵其墨不可知如是

佛言源本不可知亦復如是如酥油燈滅其
墨塵不實有不可知
如是源本不可知

亦復如是

問曰如實物有處佛說不可知聲

荅如律中所說

若人酒著手若器此人

以手捧器奉上比丘盛食比丘不知得食無
罪如是
是故此非因

又說不實不可知

若源本實有者佛實

智應從彼起不應說言不可知以佛說不可知故是源本不實有

荅曰此義處不尔佛實知不從彼起如世間常無常等處佛不荅

是故無因

復說不尔故源本不可知佛說不可知

若佛直說無源本成斷見若佛說有源本復成常見

此二種語不應

是不應故佛說不可知

如是

問曰若生死有本者成常見若無本者成斷見聖人生死本已盡別本更起應知而不尔別本更起者便成斷見生死源本不實有不

可知 何以故

生死輪轉無窮故

佛語諸比丘有依愛

本不可知從此起愛謝在過去從此起愛未來當起如是一切以是故無有愛本是故生死無實本不可知

復次生死常起故

若無生死亦無涅槃

如佛語阿難有漏五陰滅盡時是名滅是名涅槃

佛又語阿難涅槃雖滅盡不無本以是故生無滅有本是故生死本不實有本可知如是復次因展轉合故一切人不以我為因本若以我為因本生死不盡是故無本如是

復次憶知過去無數世界如佛所說過去時
若欲知法識隨起知以是故識無數故境界
亦無數應知亦無數是故生死無本如是
復次生死無本故

若生死有本者過去生本亦應有是故不實
有過去生本不可知如是

復次有愛展轉故佛說過去生本不可知若
生死本無者亦無其名若無法不應有名如是
答曰無法無名無名不實雖無名以無名
便是其名是故有名故是其不實如所說過
去源本名實故

源本應實此語不是曰不尔

如所說無

法有名故有實者

有法有名亦應無名不實

何以故無名

故若尔無法不實其名亦不實實有法其名亦實有是故無法之名亦不實以是故源生不實有驗矣

難曰若尔實不實便不定不實成實實成不

實是所不應

復次有法遮言無有法無法始顯勝降實不

實可見

以是處無遮言有是名實如打

物發此聲此聲無本故如是源生可說

如兔角是故生死是源本

難曰若生死無本者亦無其末如是無本無

末與濕槃無異是所不應如是

荅曰是實無本五陰展轉相生故是故無

常因展轉果亦展轉

問曰若生死無本者中末亦無中末無者生死亦無如林無本無末亦無中便無此林如是無生死如是

荅曰不尔何以故如團圓物無本中末不無圓物生死亦尔

難曰若團圓物無本中末而有者無第二末可壞生死亦尔

荅曰恐如是生死不滅如所執本無故一切法無此是下執以前生因展轉故是故無本

因壞故生死盡。生死壞因亦盡。如前憶過去無數世界故。是故佛說無源本。若生死無源本。陰展轉無本。故成常見。依陰依度。佛說有衆生如是。

說曰：陰展轉無本者，衆生展轉亦無本。衆生不應展轉。何以故？佛已說生死無本。故。

問曰：若生死無本，佛何故說不可知？何不直言無。

答曰：若佛直說無者，不應起三種邪見。

三種邪見者：第一我前身曾生不。

第二我後更生不。第三我今若爲生。

不應生疑。以是故佛說不可知。是故佛。

說應當知如是

佛說法有二種何者二種一為法二為衆生

云何為法

如佛所說源生不可知有愛本不可知為法
故說無生死源本可說

云何為衆生

無明覆衆生輪轉生死為

衆生故說法衆生輪轉生死是故佛為說說
曰如是時法至其心依度是時佛說是衆生
問曰何故佛說有法源生不可知

答曰佛不應為衆生說無源本

難曰如是時法依度是時佛說是衆生亦時
法無常可說
不應說衆生常無常如

是源生可說不可說可知生死無本驗矣

三弥底部論卷中

耳璫

下音當

藉

才夜反

兔

土反

故

浮



