

應用及程式集解



第 六 編
商 業 應 用 文 書

應 用 文 程 式 集 成

應用文程式集成目錄

第六編 商業應用文書

第一章 籌備文件……………一—二—

一 公司設立呈請備案……………二—三—

(例) 呈請備案文

二 公司發起人通告……………三—四—

(例) 通告程式

三 籌備會召集通知……………四—五—

(例) 通知程式

四 籌備會啓事……………五—六—

(例) 啓事程式	六—八
五 成立宣言	六—八
(例) 宣言程式	
六 開幕通告	八—九
(例一) 公司開幕通告 (例二) 商號開幕通告	
七 公司開幕請柬	九—一〇
(例) 請柬程式	
八 呈請官署派員監督創立會	一〇—一一
(例) 呈文程式	
九 公司創立會決議錄	一一—一四
(例) 決議案紀錄	
一〇 公司調查報告書	一四—一八

(例) 報告書程式

一一 營業概算書……………一八一—二一

(例) 概算書程式

第二章 登記文件……………二一—四七

一 公司登記……………二二—三六

1. 有限公司概說

2. 無限公司概說

3. 兩合公司概說

4. 股份兩合公司概說

二 (例一) 公司呈請登記文 (例二) 添設支店請備案文 (例三)

公司增股登記文 (例四) 公司減資登記文 (附錄) 代理公司登

記委託書

二 商號註冊……………三六一—四〇〇

(例一) 商號設立註冊 (例二) 商號轉讓註冊

三 商標註冊……………四〇〇—四七

(例一) 商標創立註冊 (例二) 商標移轉註冊 (附錄一) 商標

註冊啓事 (附錄二) 禁止偽造商標啓事

第三章 股份……………四七一—八九

一 公司招股通告……………四七一—四八

(例) 通告程式

二 公司續收股款通告……………四九一—四九

(例) 通告程式

三	公司添招新股通告	四九—五〇
	（例）公告程式	
四	公司發行優先股通告	五〇—五一
	（例）通告程式	
五	認股書	五一—五三
	（例）認股書程式	
六	認股收據	五三—五五
	（例一）收據程式一（例二）認股收據程式二	
七	認股簿	五六—五六
	（例）簿式	
八	股票	五六—五八
	（例）股票程式	

九	息單.....	五八—五九
	(例) 息單程式	
一〇	通知繳納股款書.....	六〇—六〇
	(例) 繳股書程式	
一一	催繳股款書.....	六〇—六一
	(例) 催繳書程式	
一二	股東名錄.....	六一—六二
	(例) 名錄舉例	
一三	股東分戶簿.....	六三—六三
	(例) 簿式	
一四	股利簿.....	六三—六四
	(例) 簿式	

一五	股票簿	六四—六五
	(例) 簿式	
一六	股票轉讓登記簿	六六—六六
	(例) 簿式	
一七	股票繼承書	六七—七〇
	(例一) 聲請書 (例二) 證明書	
一八	股票轉讓聲請書	七〇—七一
	(例) 聲請書程式	
一九	股票抵押聲請書	七一—七三
	(例一) 聲請書 (例二) 答復書程式	
二〇	股票掛失聲請書	七四—七六
	(例一) 聲請書程式 (例二) 答復書程式	

二一 補領新股票聲請書……………七六一—七九

(例一) 聲請書程式 (例二) 保證書程式

二二 告股東會日期……………七九—八二

(例一) 通告會期函 (例二) 通告選舉 (附錄) 股東會代表出

席委託書程式

二三 股東會公告……………八二—八四

(例一) 公告常會期 (例二) 公告選舉

二四 公司發息公告……………八四—八五

(例) 公告程式

二五 通知發息函……………八五—八五

(例) 發息函式

二六 發現偽股票通告……………八六—八七

(例) 啓事程式 (附錄) 發現偽股單議據公告程式

二七 股票登記通告……………八七—八八

(例) 公告程式

二八 攤還股款公告……………八八—八九

(例) 公告又一式

第四章 章程合約……………八九—一九

一 股份有限公司章程……………九〇—九九

(例) 章程程式

二 公司招股章程……………九九—一〇〇

(例) 簡章程式

三 公司發行優先股章程……………一〇一—一〇二

	(例) 章程又一式	
四	合夥議單	一〇二—一〇五
	(例一) 議單程式 (例二) 議單又一式	
五	分夥議單	一〇五—一〇七
	(例) 議單特例	
六	出讓議單	一〇七—一〇八
	(例) 議單特例	
七	出盤據	一〇八—一〇九
	(例) 盤據程式	
八	代銷合同	一〇九—一一一
	(例) 合同程式	
九	報關行攬載貨物合約	一一一—一二二

(例) 合約程式

一〇 地產抵充股份合約……………一二一—一四

(例) 合約又一式

一一 公司法律顧問合同……………一四—一五

(例) 合同又一式

一二 公司建造房屋合約……………一五—一六

(例) 合約特式

一三 租地造屋合約……………一六—一八

(例) 合約通例

一四 租市房合約……………一八—一九

(例) 合約通例

第五章 改組及解散文件……………一九—四一

一	改組宣言·····	一一〇—一二四
	(例)宣言程式	
二	改組公告·····	一二四—一二五
	(例)公告程式	
三	推股併股聲明·····	一二五—一二六
	(例)聲明書程式	
四	商號加記聲明·····	一二六—一二七
	(例)登報聲明程式	
五	收回牌號及受盤店基生財存貨聲明·····	一二七—一二八
	(例)又一式	
六	清理帳目處撤消通告·····	一二八—一二九
	(例)通告程式	

七	公司出租承租公告·····	一二九—一三〇
	(例) 公告程式	
八	推盤廣告·····	一三〇—一三一
	(例) 廣告程式	
九	受盤廣告·····	一三一—一三二
	(例) 廣告又一式	
一〇	標賣產業公告·····	一三二—一三四
	(例一) 律師代表公告程式(例二) 會計師代表公告程式	
一一	出賣生財聲明·····	一三四—一三五
	(例) 登報聲明又一式	
一二	受買生財聲明·····	一三五—一三五
一三	(例) 律師代表聲明程式	

一三	催查帳目啓事	一三六—一三七
(例)	律師代表啓事程式	
一四	解散合夥聲明	一三七—一三八
(例)	律師代表聲明又一式	
一五	清算通告	一三八—一四一
(例一)	會計師律師代表通告程式	
(例二)	限期證實債權通告	
(例三)	攤派債款通告程式	
第六章	報告文件	一四一—一四九
一	營業報告書	一四二—一四四
(例)	報告書程式	
二	資產負債表	一四四—一四四

(例)表式

三 損益計算書……………一四四—一四五

(例)書式

四 財產目錄……………一四六—一四六

(例)表式

五 公積金及股息紅利分派表……………一四七—一四八

(例)表式(附錄)會計師查帳證明書式

第七章 組織與管理……………一四九—一七九

一 公司組織圖例……………一四九—一五〇

(例)圖式

二 營業主任就任啓事……………一五〇—一五〇

(例) 啓事程式	
三 經理辭職啓事	一五〇—一五一
(例) 啓事又一式	
四 招考職員學生啓事	一五一—一五三
(例) 啓事又一式	
五 招請外埠推銷經理啓事	一五三—一五四
(例一) 啓事通例 (例二) 又一式	
六 招聘土布業跑街啓事	一五四—一五五
(例) 又一式	
七 職員保證書	一五五—一五八
(例一) 書式 (例二) 又一式 (附錄) 職員保證徵詢書程式	
八 職員調查表	一五八—一六〇

(例) 表式	
九 職員退職證明書	一六一—一六一
(例) 證明書式	
一〇 發薪簽收表	一六一—一六二
(例) 表式	
一一 職員工作報告單	一六三—一六三
(例) 報告單式	
一二 職員請假單	一六四—一六四
(例) 請假單式	
一三 職員意見陳述書	一六四—一六五
(例) 意見書式	
一四 公司辦事簡章	一六六—一六九

(例)簡章程式

一五 文書保管用件……………一六九—一七四

(例一)信件登記片(例二)信件登記冊(例三)通信人名地

址登記片

一六 物品保管文件……………一七五—一七九

(例一)營業用具點查單式(例二)營業用具登記表(例三)

營業用具期報表(例四)物品收付簿(例五)領物單

第八章 單據……………一八〇—二三五

一 會議錄……………一八〇—一八二

(例一)股東會會議錄(例二)董事會會議錄

二 發票……………一八四—一八六

(例一) 發票式一 (例二) 發票式二 (例三) 發票程式 (例四)) 客貨發票式	一八七—一八七
三 預約券	一八七—一八七
(例) 預約券式	一八七—一八七
四 禮券	一八七—一九〇
(例) 禮券式 (附錄一) 禮券簡章 (附錄二) 禮券儲金簡章	一八七—一九〇
五 法定票據	一九〇—一九三
(例一) 本票 (例二) 匯票 (例三) 支票	一九〇—一九三
六 借據	一九四—一九六
(例一) 抵押借據 (例二) 信用借據	一九四—一九六
七 定貨成單	一九七—一九八
(例) 單式	一九七—一九八

八	同行往來貨款保單	一九八一—一九九
	(例) 保單式	
九	棧單	一九九—二〇一
	(例) 棧單式	
一〇	報關單件	二〇一—二二六
	(例) 進口貨報單(附1) 進口細單(2) 進口稅繳納稅銀各	
	件(例二) 複進口半稅繳納稅銀各件(例三) 出口貨報單(附	
	(例四) 出口稅繳納稅銀各件(例四) 原貨出口即復出口報單(例五	
	(例六) 轉口報單(附1) 過船報單(2) 退關細單(例六) 蓋印憑	
	據(派司)(例七) 麥粉統稅報單(例八) 分關稅單	
一一	報關行保單	二二七—二二七
	(例) 保單式	

一二 水脚單……………二二八—二二八

(例)發單式

一三 裝運單據……………二二九—二三二

(例一)轉運公司提貨單(例二)輪船提貨單 (附)船上收

條(例三)艙單(例四)出口貨單

一四 收條回單……………二三三—二三四

(例一)收條(例二)回單

一五 印鑑票……………二三五—二三五

(例)票式

第九章 廣告及通告……………二三六—二五八

一 業務廣告……………二三七—二三八

(例)廣告式

二 銷貨廣告……………二三八—二四九

(例一)推銷本牌貨物(例二)推銷本牌貨物(例三)大減價

推銷貨物(例四)大減價推銷貨物(例五)大贈品推銷貨物(

例六)大贈品推廣招徠(例七)大比賽推銷貨物(例八)推銷

特種貨品(例九)機器腳踏車出售

三 新聞廣告……………二四九—二五〇

(例)廣告式

四 增價通告……………二五〇—二五一

(例)廣告式

五 招標通告……………二五一—二五三

(例一)購貨(例二)建築

- 六 律師受任法律顧問通告……………二五三—二五三
 (例)通告式
- 七 招請經理銷貨通告……………二五四—二五四
 (例)通告式
- 八 遺失收據作廢通告……………二五四—二五五
 (例)通告式
- 九 商號遷移通告……………二五五—二五五
 (例)通告式
- 一〇 商號遷入新屋減價通告……………二五五—二五六
 (例)通告式
- 一一 鳴謝保險賠償迅速通告……………二五六—二五七
 (例)通告式

一一 重整舊規通告……………二五七—二五八

(例) 通告式

第十章 統計圖表……………二五八—二六四

一 百貨銷售統計表……………二五九—二五九

(例) 圖式

二 全年貨品銷售累計圖……………二五九—二六〇

(例) 圖式

三 逐月銷貨額比較圖……………二六一—二六一

(例) 圖式

四 公司各部銷售比較表……………二六一—二六二

(例) 圖式

五 公司各部銷售比較圖……………二六三—二六四

(例)圖式

第六編 商業應用文書

第一章 籌備文件

無論公司或商號，當創設之初，必經過一番籌備的工作。而在籌備期間，應有手續，實非一端；關於文件方面，自亦不少。本章所列各例，或為公司所適用，或為商號所需要，雖各以性質而異；然要為籌備期間應有之文件，則固相同。凡關於此類文件，統稱為籌備文件。

凡組織一公司或商號，莫不切望進行之順利，而能早觀厥成。故當籌備時，所有一切手續，宜精密之研討，思慮周備，然後從事，庶可因應咸宜，無所舛錯；而在文件方面，所關尤巨，其當特加注意，更不待言。否則錯誤既難避免，阻礙便易發生，豈僅虛糜時日，金錢，與人力，抑且於預定計畫和程期上，至有妨礙；影響之大，實非淺鮮！例如在公司籌備程序上，最先的工作，是在呈請主管官署，准予

備案設立，關於這種文件，自應遵照最近所頒公司法規，方不致因錯誤而遭官廳駁斥，致進行上有所妨礙。本章所以特舉多例，說明不厭求詳者，即由於此。

現在將籌備時各種必需之文件，分別列後：

一、公司設立呈請備案

按公司施行法第二十三條之規定，凡設立股份有限公司，應先備具營業計劃書，發起人姓名經歷及認股數目，連同招股章程，由全體發起人具名，呈由主管官署備案後，方得開始招股。但發起人認足股份總額時，得不備具招股章程；本節所舉之例，股份出自招募，且公司設於上海，應呈本市社會局備案，其式如次：

呈為設立上海股份有限公司仰祈鑒核備案事：竊某等擬組織上海股份有限公司，經營國產百貨，批發零售事業，謹依法備具應行呈送各件，呈請鈞局准予備案，實為公便。

謹呈

計呈

營業概算書一份

發起人姓名經歷及認股數目單一份

招股章程一份

具呈人上海股份有限公司全體發起人（簽名蓋章）

二、公司發起人通告

公司通告，或刊登報端，或張貼各處，其格式與啓事略同；而內容則須將所欲發表的意旨，切要說明，以引起大眾注意爲要義。本節舉例，是公司發起人所用通告，自應將所有此發起的主旨，聲說明白爲宜。

上海股份有限公司發起人通告

石珍等驚於國家經濟之外溢，舶來貨品之充斥，東西各國抱侵略之野心，社會人士

貧需求之便利，漏卮涓涓，狂瀾莫挽，長爲世界生產過剩之消費尾閘，其危險將何堪設想！近者朝野一致，切實提倡國貨，先覺有人，覺我後覺，是故石珍等有創設上海股份有限公司之發起，專以批發零售國產百貨爲營業，藉以抑制外貨暢銷，助長國產貿易，區區微忱，幸愛國同志辱教焉！

張子卿

盧伯揚

張幼椿

范君樸

上海股份有限公司發起人

王石珍

胡芝坤

謹啓

徐仲宜

李曰章

石清虛

張月洲

三、籌備會召集通知

凡組織公司，先從籌備入手，而籌備會初次開會，須繕發通知，以便各籌備員準時出席，其式如次：

敬啓者。茲定於三月一日下午五時，假杏花村菜館，舉行第一次籌備會議，務請先生撥冗出席，討論進行爲荷！

此致

王石珍先生

上海股份有限公司籌備會謹啓

四、籌備會啓事

籌備會成立後，常務委員既推定，事務所地點亦已決定，便可進行一切事宜。

本節舉例，即係召集會議及籌備會通告成立，其式如次：

上海股份有限公司籌備會啓事

本公司由發起人全體於三月一日開第一次籌備會，舉王石珍徐仲宜張月洲三人爲籌備會常務委員，暫設事務所於上海同孚路大中里七號，籌備一切進行事宜。謹此布聞。幸垂教焉！

五、成立宣言

宣言是一種宣傳文字，以能警練生動，引起大眾深切注意爲主旨。無論公司或商號，當成立之始，各界知者尙少；端賴宣言的效力，以普及於社會。故該項宣言關係至大，當下筆時，務須聚精會神，將所要發表的意旨，闡發無遺，方爲克盡其能事。本節所舉一例，係上海股份有限公司宣言。該公司專營國產百貨，故於抑制外貨，提倡國產之要點，盡量發揮，以引起社會上之同情與贊助。

上海股份有限公司宣言

國運之繁榮與窮蹙，最大成因，繫於國內經濟力量內積或外溢；如我國向者以故步自封之工業，大權旁落之關稅，致洋貨充斥市場，逞東西各國侵略野心，而我國亦爲世界生產過剩之消費惟一尾閭，每年吸收自我國外溢之金錢，奚啻億萬，陷國勢於疲癯殘弱，一若不可療藥然！

上海股份有限公司籌備會謹啓

改良工業出品，底於精美，此工人效忠於國家之職責也；收回關稅自主，限制進口，此政府效忠於人民之職責也；然則國家人民所希冀於我商人效忠者又何？如我商人以貨殖爲職，懋遷有無，所效忠於國家人民者，非抑制洋貨之銷售，助長國產之供給乎？

本公司基此意義，盡吾職責，追隨諸先知先覺而爲後知後覺之實行者，亦本公司創設之主旨也。茲於開幕之日，掬吾至誠，爲各界告焉：

本公司營業，卽以採運全國國產百貨，批發零售爲務，謹慎選擇，誓不爲自欺而更瞞人之罪惡，澈底努力於提倡國貨，對於貨品無從判別考核其是否國產者，原料製造之確非國產者，縱有厚利可圖，亦所摒絕。

本公司以提倡國貨使命，引爲己任，秉此忠貞，一方面致力於國貨暢銷，一方面爲消費者謀便利，凡在不虧資本之可能範圍，莫不以貨品價格，克己低廉，誓不置社會經濟能力於不顧，豐厚自殖，効市儈積習，自殺而復殃人！

公鑒

本公司旨趣，已如上述，而所望於社會之指導贊助者，倍切於此。伏維

六、開幕通告

例一、公司開幕通告

公司開幕時例須通告，招請各界參觀，以冀聯絡情感，引起注意。其式如次：

上海股份有限公司開幕通告

本公司於上海東門路自建五層大廈，運銷國產百貨，現已佈置就緒，擇定十月十日開幕，略備茶點，敬請各界參觀指教，無任榮幸！

例二、商號開幕通告

商號開始營業通告，與公司開幕通告，大致相同。本節所舉的例，係一石膏商號，新由官辦，改為商辦；所以非將經過情形，詳細在開業通告中敘明不可。茲抄

二十年十月十日

錄如左：

漢口應城石膏商號開始營業通告

應城石膏營業，向由湖北省專賣局專賣，去冬經湖北省政府三十三次會議議決發還應城商民自辦，當經全縣民衆公舉代表，設立應城石膏商號籌備處，招募股本，籌設商號，旋奉財政廳徵字第二二一八號訓令開：查石膏專賣局移交商號接收一案，迭經本廳召集磋商辦理在案；茲定於本月二十日移交，除令湖北省專賣局遵照移交外，合行令仰該商等知照，屆時前往接洽接收等因；本商號業經遵令依期接收，即日開始營業，凡各地石膏商如承賜顧，請即逕至漢口特別市第三區鼎安里三號本商號接洽可也，特此通告。

七、公司開幕請柬

請柬就是邀客信札。公司舉行典禮時，除用通告，招請各界參觀外；其社會要人，商界鉅子，以及與公司有關者，均須備柬專邀。請柬中應注意各點，與開幕通

告，大致無異。

敬啓者。敝公司發起旨趣，前經發報公告，備承各界贊助，幸告成立。定於二十年十月十日上午十時舉行開幕典禮，略具茶點，恭請

光臨，無任榮幸！附奉宣言一份，藉求

指教，以匡未逮，專此布達祇頌

台祺

上海股份有限公司謹訂

八、呈請官署派員監督創立會

公司籌備就緒後，依法須開創立會，徧邀全體股東出席會議，同時並須呈請主管官署，派員監督，以昭鄭重。本節所舉一例，便是呈請官署派員監督的公文式。

其中必須敘明各點：即1.開會日期和時間，2.開會地點，3.懇請派員監督。文尾應由籌備委員具名蓋章。

呈爲定期開創立會仰祈

派員監督事：竊本公司籌備就緒，股款亦經募足，定於二十年七月一日下午二時，假座上海市商會會議室開創立會，遵照公司法施行法第二十四條規定，公司開創立會時，應呈請主管官署派員蒞會監督，爲特具文呈請鑒核，准予派員蒞會監督，實爲公便。

謹呈

上海市社會局

具呈人上海股份有限公司籌備會

籌備委員

王石珍印

徐仲宜印

張月洲印

九、公司創立會決議錄

決議紀錄，是會議時由書記將決議各事件，逐條紀錄者，本節所舉的例，是公
司創立會的決議紀錄。其內容各要點：如1.開會日期和時間，2.開會地點，3.出席
人數，合計股數，及權數，4.臨時主席姓名，5.官署代表姓名，6.各項決議，須分
條紀錄，7.紀錄之末，應由主席及官署代表簽名蓋章。

按創立會的任務，是在結束籌備會，通過公司章程，選定第一任董事及監察；
並就董事監察中推定數人，又另選檢查人，審查公司一切簿據、財產，繕具報告書
，以昭覈實。

上海股份有限公司創立會決議記錄

上海股份有限公司於民國二十年七月一日下午二時，假座上海市商會會議室開創立
會，到會者計一百七十五人，合計一萬五千零十五股，計一萬二千零十五權，以全
體認股人二百三十一人，已足法定人數，列席者，上海市社會局委派陳實甫代表監
督，當即公推沈月洲為臨時主席。議決左列事項：

一、發起人王石珍報告籌備經過情形，及設立費，開支銀五千元，經衆認爲滿意通過。

二、主席將公司章程逐條宣讀，除經修改外，全部通過。

三、主席提議選舉董事及監察人，推舉顧君耀爲監票員，結果，計當選董事七人，監察人二人。

董事

張子卿

陳雲祥

沈月洲

王石珍

顧君耀

張幼椿

席 儒

監察人

徐仲宜

陳文華

四、全體股東推定董事陳雲祥顧君耀席儒及監察人陳文華，並另選胡石卿曹蘭圃趙月波張國威王忠清爲檢查人，依照公司法第一百零三條之規定，審查公司各款，繕具報告書。

五、全體股東議決通過致送發起人籌備期內酬勞夫馬津貼國幣銀二千元

臨 時 主 席 張月洲 印

上海市社會局代表陳實甫 印

一〇、公司調查報告書

報告書係報告調查所得情形。本節所舉的例，是公司創立會所委託之董事、監

察人，及檢查人，根據發起人報告創立經過情形並帳略，對於一切簿據、財產等，詳加勘核後之報告。其要點：爲1.開明股份總數，及資本總額；並聲明第一次繳數，已否繳齊。(如係一次繳足，應刪去第一次繳數五字)。2.聲明查核銀行錢莊的憑證，以及現款，對於各股東應繳股款，已否繳清。3.如股東有以財產抵作股份，應特別載明。該項財產抵作股份，不可估價過巨，致使公司股本減少；估定後須經董事、監察人、檢查人，及官署派選的監督人審核，方爲正當。4.公司開支設立費，及發起人的酬勞，亦須經過上項同樣的審核手續方可。因爲這種開支，極易浮冒，遇認爲不實在時，有裁減之權。

上海股份有限公司報告書

具報告書，上海股份有限公司董事監察人及檢查人，茲遵照公司法第一百另三條之規定，根據發起人報告創立經過情形並帳略，對於一切簿據財產等詳加勘核，謹將結果報告如左：

一、股份總數二萬股，每股票面價值國幣銀一百元，共計國幣銀二百萬元，第一次繳二分之一，計國幣銀一百萬元，確已繳齊。

一、查核銀行錢莊揭單存摺及現款，對各股東當繳之股款，已全數繳清無誤。

一、股東胡芝坤戶下股份八百五十股，計國幣銀八萬五千元。係以坐落上海市東門路基地八畝五分作抵，此項田地，為公司建築房屋之用，由上海地產公司精密估計，每畝時價確值一萬五千元。現規定為每畝作價一萬元，除由公司與胡芝坤另訂契約，在公司存立年限以內，雙方不得變更價值，要求解約，公司股款先收二分之一時，胡芝坤不得要求增加股數，公司股款繳足時，亦不向胡芝坤補繳。

一、發起人在籌備期內，墊付公司設立費用，總共五千元，查核簿籍單據，翔實無訛，應歸公司開支，即在股款內劃付清訖。

一、發起人全體俱係商界鉅子，殫心竭力，為本公司締造組合、計畫籌備、實際旅行等費用，並未開支，其精神時間經濟三方面，助成不少，公司創立會議，經

全體出席股東公決，致酬國幣銀二千元，以酬勞績，亦在股款內開支。

以上各款俱屬確實，並經市社會局代表監督證明，又檢查人胡石卿曹蘭圃趙月波張國威王志清五人，係根據公司法第一百另三條規定，董事監察人，如有由發起人中選出者，創立會得另選檢查人調查報告，故前例檢查人，經創立會公決另選董事張子卿沈月洲王石珍張幼椿，監察人徐仲宜，行使職權，特附帶聲明。

此致

上海股份有限公司創立會 台鑒

第一任董事

陳雲祥

顧君耀

席 儒

第一任監察人

陳文華

檢查人

胡石卿

一、營業概算書

營業概算書，是公司在創立時預計營業收支概略之文件。其要項爲1.設備費，2.每年經常收入，3.每年經常支出。本例擴充改組之公司，故將原有廠基，估價作股，其式如下：

康元製罐廠營業概算書

(甲)資本 定總額國幣一百萬元

(乙)資本分配：

(一)廠基二二六、〇〇〇元

曹翊圃

趙月波

張國威

王志清

- (二) 房屋一六六、〇〇〇元
 - (三) 機器一六八、〇〇〇元
 - (四) 印石鉛皮及圖版八〇、〇〇〇元
 - (五) 製罐鋼模四〇、〇〇〇元
 - (六) 運輸器具一五、〇〇〇元
 - (七) 儀器銅版五、〇〇〇元
 - (八) 生財裝修五〇、〇〇〇元
 - (九) 印刷原料二〇、〇〇〇元
 - (十) 製罐原料三〇、〇〇〇元
 - (十一) 流動資本二〇〇、〇〇〇元 (以上共計一百萬元)
- (丙) 營業範圍：
- (一) 花鐵白鐵罐盒之製造及銷賣。

(二)五金物品之製造及銷賣。

(三)電料之製造及銷賣。

(丁)營業概算：

一、收益方面：

(一)裝銷罐盒一、三〇〇、〇〇〇元

(二)裝銷五金電料四〇〇、〇〇〇元

(三)其他雜項收入二〇、〇〇〇元(共計洋一百七十二萬元)

二、開支方面：

(一)製造費原料一、〇七六、〇〇〇元

(二)工資一〇一、〇〇〇元

(三)間接費九四、〇〇〇元

(四)營業費推銷費七〇、五〇〇元

(五) 管理費九五、五〇〇元

(六) 折舊五、〇〇〇元

(七) 利息二三、〇〇〇元 (開支總計洋一百五十一萬元)

三、盈餘：

按右列各項營業預算，收支相抵，盈餘約二十萬元，以上除定章應提公積金。及職工獎金，及福利基金外，股東得官紅利一分五厘左右。

(戊) 招股辦法：

新公司股份定總額一百萬元，由發起人認足半數以上，餘向外募集，至於康元廠原有廠基房屋機器，一切生財資產，將來由發起人公估作價移轉。

第二章 登記文件

凡經營商業者，要得到法律上的保障，便有註冊的必要。註冊的種類，有公司

登記、商號註冊、商標註冊等，分別說明如左：

一、公司登記

根據公司法第五條規定：「公司非在本店所在地主管官署登記後，不得成立」。所以公司登記，爲籌備完畢後第一要務。更如同條的時間規定：登記之聲請，應於公司章程訂立後十五日內爲之，尤其不可遲誤。

近來公司註冊規則，時有修訂補充；辦理註冊時，必須注意到政府最近公布的條例章則，以免錯誤被駁。

本節所舉各例，都係股份有限公司的註冊呈文，而按之公司法，公司共有四種。除有限公司外，其他三種公司呈請註冊時，略有差異之點，分說於後：

- 一 無限公司 無限公司的設立註冊，由全體股東呈請之。呈請時，應加具公司章程，和營業概算書。股東中有未滿二十歲的，加具已得股東同意權者的同意證明書。惟設立，解散，因合併而變更或設立的註冊，須全體股東

呈請外，其他註冊，祇須公司代表股東呈請亦可。

- 二 兩合公司 兩合公司的各種註冊手續，都與無限公司同。但在無限公司，應由全體股東呈請註冊，兩合公司，僅由無限責任的全體股東呈請即可。
- 三 股份兩合公司 股份兩合公司的設立註冊，由全體無限責任股東及監察人呈請。有未滿二十歲之股東時，亦須加具已得股東同意的同意證明書；而應行呈送之各種文件，概同股份有限公司。此外各種註冊，亦概同股份有限公司；惟於增加或減少資本，解散，因合併而變更或設立的註冊，由全體無限責任股東及監察人呈請可也。

(一) 股份有限公司呈請登記

股份有限公司設立之登記，應由全體董事，及監察人具名呈請。其應用文件，除呈請書外，尚有1. 公司章程，2. 股東名冊，3. 認股書，4. 創立會決議錄，5. 調查報告書，6. 營業概算書，7. 股票式樣等。應行聲敘事項，則為1. 公司名稱，2. 所營

事業，3.本店及支店所在地，4.設立年月日，5.股份總額，及每股銀數，6.公告方法，7.董事、監察人姓名住址，8.登記及印花稅銀。

例一、

呈爲設立公司請求登記事：竊敝公司遵照公司法規定之股份有限公司辦理，定名為上海股份有限公司，經營批發零售國產百貨爲業，茲已籌備完畢，股份總額國幣二百萬元，先收二分之一，設本店於上海東門路，並於南京廣州分設支店，於民國二十年七月一日宣告成立。謹具呈請書檢齊各項附件，開陳應行聲敘各款，並繳登記費國幣銀若干元，執照印花稅費國幣銀幾元，伏乞

俯賜鑒核，轉呈

實業部准予登記，頒給執照，實爲公便。

謹呈

上海市社會局

計呈

- 一、公司章程一份
- 二、股東名簿一份
- 三、認股書一份
- 四、創立會決議錄一份
- 五、董事監察人或檢查人報告書一份
- 六、營業概算書一份
- 七、股票式樣一份
- 八、呈准備案之證明文件一份
- 九、註冊費銀若干元執照印花稅費銀幾元

具呈人上海股份有限公司全數董事（簽名蓋章）

監察人（簽名蓋章）

(二) 股份有限公司添設支店呈請註冊

公司添設支店註冊的呈請書，格式與本店註冊略同。惟附件只須公司章程一種，餘都從略。其聲敘事項，爲1.支店名稱，2.本店所在地，3.所營事業，4.公司資本總額，5.本店註冊日期，及執照號數，6.支店地址，7.支店經理姓名住址等。

例一、

呈爲添設漢口支店請求註冊事：竊本公司茲於湖北省漢口市添設支店，經營國產百貨批發零售事業，茲依法繳陳支店註冊費國幣銀幾元，執照印花稅費國幣銀幾元，及應行聲敘各款，仰懇

賜予鑒核，轉呈

實業部登記，頒發執照，實爲公感。

謹呈

漢口市社會局

計開

一、公司名稱上海股份有限公司漢口分公司

二、本店登記於民國二十年七月執照號數商字第八六號

三、支店地址漢口法租界

四、經理范之光年四十三歲漢口市人住漢口法租界

具呈人上海股份有限公司全體董事（簽名蓋章）

監察人（簽名蓋章）

（附註）上舉添設支店呈請登記的文件，僅僅支店性質中之一種，其餘特殊狀態，須要依據法規辦理，條舉如下：

（一）支店定有資本額時，登記費須依支店資本全額計算其費率，呈請書中亦須列入，並須在整數各款中加開支店資本總額一項。

（二）不在中國境內的本店，由支店經理呈請；支店經理而非中國人時，須由駐在口岸之本國

領事出具國籍證明書附呈，應行聲敘各款中，並添本店原登記地點及登記機關。本店登記年月，執照號數一款，可以略去。

附公司添設支店呈請支店及其他各支店所在地主管官署備案文

凡支店登記邀准，領得執照後，即須具文呈請本店所在地，及其他各支店所在地之主管官署備案。其式如下：

呈爲添設漢口支店仰祈鑒核備案事：竊敝公司茲在湖北省漢口市添設支店，當於民國二十年六月二十日呈請登記，業奉

實業部指令第七八號准予登記，並領第三類第八六號執照一紙，即於民國二十一年九月一日公告開業，理合具文呈請鑒核，准予備案。

謹呈

南京
上海市社會局
廣州

(三) 公司增加股本呈請登記

具呈人上海股份有限公司

印

公司登記後，因欲擴展業務，增加股本，經股東會議決續招股本，一切辦理完畢，應即備具呈文，重行登記，文中必須敘明各項：1. 所增股本總額，及每股銀數，2. 應繳登記費數等，3. 繳銷舊執照，4. 懇請轉呈登記，另頒新執照等。應呈附件：1. 修正章程，2. 舊股銀已繳足證明書，3. 新股東名冊，4. 調查報告書，5. 新股認股書，6. 增加股本的股東會議錄，7. 新股票式樣，8. 實業部舊執照，又另附登記等費應繳之款。

例三、

呈為增加公司股本仰祈登記事：竊本公司於民國二十年七月呈准實業部登記給照在案。茲以擴展業務，舊股早已繳足，不敷周轉，業經第四屆股東會議決續募第一次優先股本總額國幣銀一百萬元，分作一萬股，每股銀一百元，一

次繳足，核與公司法第一百八十七條之規定，並無牴觸。謹照增加資本登記費扣除設立時原繳銀數應補繳國幣銀若干元，執照印花稅費國幣銀幾元，並繳銷商字第八六號執照一紙，檢齊各項附件，呈請鑒核，轉呈

實業部登記，另頒給新執照，實爲德便！

謹呈

上海市社會局

計呈

修正章程

舊股銀已繳足證明書

新股東名簿

調查報告書

新股認股書

增加資本之股東會議錄

新股票式樣

登記費執照印花稅費國幣銀若干元

實業部舊執照一紙

具呈人上海股份有限公司全體董事（簽名蓋章）

監察人（簽名蓋章）

（附註）按有限公司註冊費，股本三百萬元以下為七百五十元，二百萬元以下為六百元。上海股份有

限公司資本本為二百萬元，今增添到總額三百萬元，因設立時原繳銀數，得以扣除，所以扣除設立時原繳六百元，只須補繳一百五十元即可。

增加資本後執照要換過，所以一定要把舊執照繳銷，請求另給新執照。

公司法第一百八十七條的原文是：「公司非收足股款後，不得增加資本」。自然分次繳股款

的公司，在公司未曾收足股款以前，可以決議催請股東將股款照每股應繳數目繳足。所以添股一定在收足舊股款之後也。

(四) 公司減少股本呈請登記

公司登記後，因營業清淡，經股東會議決縮減資本，一切手續完竣，應即具文呈請，重行登記。文中必須聲敘各點：1. 將股份減為若干股每股若干元，總共資本額若干元。2. 應繳登記等費銀數，3. 繳銷舊執照，4. 懇請轉呈登記，另給新執照等。應呈附件：1. 修正章程，2. 減資股東名冊，3. 減少資本各債權人無異議之證明文件，4. 減資之股東會決議錄，5. 實業部舊執照，又另附登記等費應繳之款。

例四、

呈為公司減少資本仰祈登記事：竊本公司於民國二十年七月十日宣告成立，呈准實業部登記給照在案。茲以營業清淡，減縮資本，業經第五屆股東會議決，將股份減為五千股，每股一百元，總共資本國幣銀五十萬元，並依法開陳應行聲敘各款，

並繳註冊費國幣銀幾元，執照印花稅費銀幾元，繳銷舊執照一紙，檢齊各項附件，一併呈請

鑒核，轉呈

實業部登記，另頒新執照，實爲公感！

謹呈

上海市社會局

計呈

修正章程

減資股東名簿

減少資本各債權人無異議之證明文件

減資之股東會決議錄

實業部舊執照一紙

註冊費執照印花稅費共計國幣銀幾元

具呈人上海股份有限公司全體董事（簽名蓋章）

監察人（簽名蓋章）

（註）凡公司議決減少資本時，應即編造資產負債表，和財產目錄，並將減資辦法，一同通知債權人，另外照公告法公告，並準用公司法第四十八條指定三個月為債權人提出異議期限，準用第四十九條規定，對於三個月期限內債權人提出的異議，非照數償還或與以相者的擔保，不得減資，即使減資，對於各債權人不發生減資的效力。

尙有公司債募集、清償或發還的登記，呈文中須加具最近貸借對照表，募股已合法定的證明書，各債款上繳足的證明書，公司債存根簿，募公司債的股東決議案。在清償和發還的登記時，則應加具所還銀數的證明書。

公司解散的登記，敘明解散的事由為最要。

因合併而解散的登記，加具公司合併公告，債權團無異議的證明。

因合併而變更的登記，與因合併而解散的登記，宜加具如數還債權或給與相當擔保的證明；並須由監察人調查新股是否認定，第一次應繳股款是否足額，有否銀錢以外抵作股銀的股份，所折合的股份數目是否恰當，報告股東會出具證明；以及關於合併的股東會決議錄，及股份的折合與共認足的證明文件。

因合併而設立的登記，附呈的文件計有：(一)新股已經繳足，及有否銀錢以外財產作抵股份的證明書。(二)按照公司法施行法及公司登記所規定之各種文件。

(五) 代理公司註冊委託書

凡公司登記，由代理人呈請者，應加具代理人的委託書。這委託書應附呈主管官署，公司登記呈文，由代理人簽名蓋印。如公司成立以前，早經聘定律師、會計師，充當法律上會計上的顧問。這種登記事項，即可委託辦理。

委託書內容要點：1. 代理人的姓名、年歲、執行業務地點，及住址，2. 公司全體董事、監察，簽名蓋章。

例五、

具委託書上海股份有限公司全體董事及監察人，茲委託

貴律師（或會計師）為本公司呈請登記代理人，辦理關於登記一切事宜。

此致

王之路律師

具委託書上海股份有限公司全體董事（簽名蓋章）

監察人（簽名蓋章）

二、商號登記

商號的註冊，有異於公司註冊；蓋商號多數係合夥或獨資，章程、股票、股東名冊、股東會、董事、監察人等，全可略去；

凡未滿二十歲在營業註冊時，須加具已得法定代理人允許之證明書，或與其法定代理人聯名呈請之，又無能力者營業呈請註冊時，須經法定代理人加具證明其資

格已得親屬會同意之證明書。此二點係法令規定，不可不知。

（一）商號設立註冊呈請

商號設立註冊，應由行用商號者（即店主或股東）具文呈請。該項文件，應行載明各點：爲1.商號名稱，2.所營事業，3.本店及支店所在地，4.行用商號者之姓名、住址，5.註冊之目的及其事項，6.註冊費及其他各費，7.註冊主管官署，（規定爲各市縣政府）。8.年月日等。凡由代理人呈請者，應加具代理之委託書，其格式可參酌公司註冊時所用格式變通應用。

例一、商號註冊

呈爲設立商號，請求註冊事：竊國寶於吳縣觀前街開設大昌夏布號，專營夏布批售事業，計資本銀五千元，遵照商業註冊規則規定聲鼓各款，並奉註冊費國幣銀拾元，執照印花稅費國幣銀一元，呈請鑒核，准予註冊給照，實爲公便。

謹呈

吳縣縣政府

計開

商號名稱大昌夏布號

專營批售夏布

開設吳縣觀前街

行用商標者裘國寶吳縣人年四十一歲住觀前街七號

計呈

商號註冊費執照印花稅費國幣銀拾一元

具呈人裘國寶

印

(二) 商號轉讓註冊呈請

商號轉讓註冊，應由接盤店主具文呈請。文件中應呈事項，與設立註冊，大致

相仿；惟須加具證明其轉讓之契約。本例雙方訂立之出盤據，就是證明取得或讓與之文件或契約，故須與舊執照及商號轉讓註冊費等一并陳送。

例二、轉讓註冊

呈為轉讓商號請求註冊事：竊大昌夏布號前由裘國寶出資經營，呈請鈞府註冊，頒給商字第一九五號執照在案；茲裘國寶以事繁不能兼顧，自願轉讓出盤，歸王順榮接辦，加正記為別，資本仍為國幣銀五千元，遵照商業註冊規則規定，並開具應行聲敘各款，隨繳商號轉讓註冊費國幣銀八元，執照印花稅費國幣銀一元，繳銷舊執照一紙，呈請

鑒核准予註冊，另給執照。再附呈大昌夏布號出盤據並正副本各一紙，副本存案，出盤據懇請

審核發還，實為德便。

謹呈

吳縣政府

計開

一、商號名稱大昌正記夏布號

二、專營批售夏布

三、開設吳縣觀前街

四、行用商號者王順榮吳縣人年三十七歲住吳縣中市街三十七號
計呈

商號轉讓註冊費執照印花稅費國幣銀九元

舊執照一紙

出盤據正副本各一紙

具呈人王順榮

印

三、商標登記

商標是繪定一種圖樣，要作某種商品的標識，在商業上關係很大，所以得依據商法規定，呈請官署註冊專用，禁止他人做冒。凡呈請商標註冊的，應遵照商標法及商標法施行細則所規定種種手續辦理。

（一）商標創立呈請註冊

商標創立註冊，應由使用商標人具文呈請。此項文件中，應載明1.公司或商號名稱及開設地點，2.所定商標，3.註冊目的及其事項，4.註冊費及公費，5.具呈人姓名等項。應陳附件：1.商標圖樣，2.商標銅板，3.說明書，4.註冊費及公費。

例一、

呈為呈送商標圖樣請予註冊事：竊本公司開設上海老西門，專營油墨製造事業，供石印鉛印橡皮版印刷之用，色澤五彩俱全，鮮艷優良，特製半月商標，以杜做冒，茲遵照商標法繪具圖樣印版，並附說明書，連同註冊費國幣銀五十元，公費國幣銀五元，呈請

鑒核，俯賜註冊給照，准予專用，實爲公便。

謹呈

實業部商標局

計呈

商標圖樣五紙

商標銅版一方

說明書一份

註冊費公費國幣銀五十五元

具呈人

新華油墨公司經理王劍華

印

(附註) 商標專用的有效期間，爲二十年。過後續展，年限和納費仍同。如用聯合商標，均係減半。

(聯合商標，就是同一商人，以同一商品，使用類似商標)。

商標註冊，須直接呈請實業部商標局。

（二）商標轉讓呈請註冊

商標得與營業一併轉讓於他人，轉讓時應由承受人具文呈請註冊，文中應敘明

1. 商標名稱，
2. 雙方商號或公司名稱，
3. 註冊目的及其事項，
4. 具呈人姓名等。

應陳附件：1. 與營業一併移轉的證明文件（即出盤合約），2. 原註冊證，3. 註冊費及公費。

例二、

呈為商標讓與請求移轉註冊事：竊新華油墨公司半月牌五彩油墨商標，茲經讓與李清揚改組大華油墨公司製造營業，謹遵商標法及商標法施行細則之規定，繳奉商標專用權讓與移轉註冊費國幣銀二十五元，更換原呈請人註冊公費國幣銀五元，檢齊附件，呈請鑒核，俯賜註冊，另頒執照，實為公感！

謹呈

實業部商標局

計呈

新華油墨公司出盤合約一份

原商標註冊證一紙

註冊費公費共國幣銀三十元

具呈人

大華油墨公司經理李清揚

印

(附註) 商標移轉，除讓與以外，尚有繼嗣移轉一種。繼嗣移轉，亦須將得到營業繼嗣移轉資格的證明文件附陳。

聯合商標專用權，其中一種移轉呈請註冊時，同時應呈請把他種商標專用權移轉。

附(1) 商標註冊啓事

凡在擬定商標，呈請註冊以前，例須將商標名稱，通告周知，限期聲明異議，以免日後發生糾葛；過期如無異議，即可據以呈請註冊。此項文件要點：爲1. 公司

或商號名稱，2. 所出貨品及商標，3. 限期聲明異議等。

上海中和製皂股份有限公司爲商標註冊緊要啓事

敝廠現製造各種肥皂，其出品商標爲中和、三陽、萬祥、大生、申和、平和、三羊、三光、萬象等九種，不日即可銷行市上，並即將呈請官廳註冊，以杜仿造，用特登報通告，凡有與上開各商標之物品相同者，限於七日內攜同出品逕向敝廠聲明異議，以免日後發生糾葛；如過期無異議者，則上開各商標即爲敝廠專有，依法呈請註冊，他人不得仿造，此請公鑒！

（2）禁止僞造商標啓事

凡商標既已註冊，如發見有人假冒牟利時，應即登報通告，聲明禁止，俾保專利之權。該項文件，如聘有常年法律、會計顧問的，即可責令辦理。本例爲大有蠶種場所聘常年法律顧問沙彥楷律師等，代表聲明禁止假冒商標的啓事，文中要點：

1. 公司或商號名稱，
2. 所出貨品及商標，
3. 擬定懲究辦法，
4. 另加不易仿造的特別

標記，使衆注意。

沙彥楷律師童致楨會計師繼續受任大有蠶種製造場常年法律會計顧問並代表聲明禁止假冒啓事

茲准大有蠶種製造場經理邵聲培君來稱：敝場蠶種，歷年銷行蘇浙等處，向爲育戶信仰，因此意圖牟利僞造敝場商標者甚夥；若不亟謀治標治本辦法，非特敝場營業受損，仰且於蠶業大有妨害，茲特擬就辦法兩項，請代公佈如下：

一、首先破獲僞造主犯，必須會同本場職員，將人贓送局解院，經審訊屬實者，賞格三百元，從犯及販賣犯五十元，以前充賞辦法，自本年五月一日取消。

二、嗣後蠶紙，除原有商標商號外，另加最顯明最不易仿造之特別標記，以爲識別；於每屆發種前，登報宣佈，在未經宣佈特別標記以前，或與本場宣佈之標記不符者，請勿冒昧購買。

沙律師總事務所。蘇州馬醫科四二號，電話一二四四號。分事務所，無錫竹場

巷錢業公所，電話五六六號。童會計師事務所，上海泗涇路三十六號四樓，通訊處無錫竹場巷沙律師事務所。

第三章 股份

凡營業的資本，分成若干股的，其每一股就叫股份；這便是股份的定義。

我國舊時商號，獨資開設的固多，而合股共營的也不少。不過大都規模不宏，一切章程議據等亦很簡略。近年以來，公司的創立，風起雲湧，日見興盛，而其中尤以股份有限公司為最多。股份既為股份有限公司章程中很重要的一部，則此項文件之重要，自不待言。本書因此特立斯章，廣搜各種實例；於如何運用之方，一一說明，尤為詳賅。蓋欲使讀者瀏覽所及，易於領會，一經參照，即可實地運用也。

一、公司招股通告

招股通告，是在公司創立之始所用的。一切責任，皆由發起人擔負，所以通告

係由全體發起人具名。文中應行敘明各點：爲1.公司名稱，及營業性質，2.資本總額，和股數，以及每股銀數，3.發起人認去股數，及所餘股額，4.請各界加入股份，5.代收股款處。

上海股份有限公司招股通告

本公司依照公司法組織，定名上海股份有限公司，專營國產百貨批發零售事業，額定資本二百萬元，分爲二萬股，每股一百元，先繳二分之一，除由發起人認足一萬四千股外，尚有餘額六千股，各界人士，凡係本國國籍，如蒙加入股份，無任歡迎！並印有本公司宣言章程，招股辦法，以供索閱。

股款代收處

中央銀行

中國銀行

上海銀行

交通銀行

某錢莊

發起人

張子卿

徐仲宜

范君樸

王石珍

石清虛

胡芝坤

張幼椿

盧伯揚

李曰章

張月緘

同啓

二、公司續收股款通告

續收股款通告，是公司成立後，有相當歷史，經董事會一致通過，認為必要繳足股款而發的，此項通告，係由公司具名，文中必須敘明各點：1. 繳足股款的必要，2. 已得董事會議決通過，3. 限定繳款日期。

上海股份有限公司續收股款通告

本公司以營業發達，亟待擴展，第二期股款，有繳足之必要；業經根據章程，於五月二日第五十一次董事會議決通過，應即續繳，定限七月十日以前，一律繳齊，除專函奉聞外，特此通告。

三、公司添招新股通告

公司為擴充營業起見，添招新股時，例須發布通告，以引起大眾的注意。該項文件中重要各點：如1. 新添股本總額，及每股款數，2. 舊股東認股分配辦法，3. 徵求新股東，4. 認股手續，及股款日期等，皆必須敘明，不可遺漏。關於詳細辦法，

文中不能備載，可另訂章程，以供索閱；或請向公司詳詢辦法，亦可。

商辦北水電股份有限公司添招股本公告

本公司茲經本屆股東常會議決，添招股本二百萬元，以一百萬元分配老股東，每股增加一股；并爲普及利益消費合作起見，以一百萬元歡迎市民用戶加入，新股仍照公司章程規定，每股二十元，無論認購多寡，權利與普通老股相等。自即日起，先向公司填具認股書，掉換繳股證，於六月一日起至收款處繳款，以一個月爲限，限內足額，隨時停收，除各用戶處專函通知外，特此登報公告，尙希各界注意，踴躍投資！詳細辦法，請惠臨北四川路阿瑞里本公司總辦事處股務股接洽，爲荷！

四、公司發行優先股通告

公司因營業發達，增加資本時，依據公司法得發行優先股，以便舊股東之儘先認購。此項通告中，應行敘明各點：爲1. 依據公司法發行優先股，2. 已得股東會議決，3. 優先股總額和股數，以及每股銀數等，並須聲明另備詳細章程，以便索閱。

上海股份有限公司發行第一次八釐優先股通告

本公司營業發達，亟待增加資本，茲依據公司法發行優先股，並經本公司第四屆股東大會議決，特發行第一次八釐優先股份一百萬元，分一萬股，每股實收國幣銀一百元，並訂立章程，以供索閱。

五、認股書

認股書，是認股人在認定股款時向公司出立的。其中要點：爲1.認購股數，和每股銀數，以及總銀數。2.繳股期限，3.如非一次繳足，應註明先繳之數，並須聲明照章至必要時繼續繳足等語。4.立認股書人和介紹人，都須簽署姓名，載明地址。5.立認股書的年月日。

本節所舉認股書式樣，係根據公司法第九十四條規定，將應行記載的事項，一律加入。這種事項，可印成聯單式，或印在背面亦可。現在公司認股書，頗多闕此記載。

上海股份有限公司認股書

立認股書石之瑛茲遵照

上海股份有限公司章程認購二十股每股票面價額一百元共計銀二千元准於民國二十年四月十日以前繳付二分之一計銀一千元其餘股款照章在必要時續行繳足不誤合具認股書此致

上海股份有限公司 台照

立認股書石之瑛

住址 上海南京路七號

介紹人胡芝坤

住址東門路東明里一號

民國二十年三月十三日

本公司章程於民國二十年三月五日訂立

本公司定名上海股份有限公司

本公司以國產百貨批發零售爲業務

本公司資本總額國幣銀二百萬元分作二萬股每股國幣銀一百元

本公司總店設上海東門路支店設南京鼓樓廣州河南

本公司以登載本店所在地日報三種至三天以上為公告方法

本公司董事及監察人須執有股份總數五十股以上之股東方得當選

本公司自註冊年月起以三十年為營業年限虧折資本總額三分之二時解散

本公司每年盈餘淨利提出百分之十為發起人酬勞（附發起人名銜）

本公司發起人姓名如下：

王石珍 張幼椿 石清虛 范君璞 李曰章

張子卿 徐仲宜 盧伯揚 胡芝坤 張月洲

六、認股收據（一）

認股收據，是公司中收到認股人所繳股款而出具的。本例是公司創立時適用，故其下由股款代收處名義出給。其中要點：為1.認股人姓名，2.所認股數，及共計銀數，3.聲明俟公司成立，由會計科登帳，並憑此換取股票。4.出立收據的年月日，並附一存根，照收據摘要記明。

收 據

今收到上海股份有限公司認股人石之瑛繳來二十股第一次應繳股銀計共國幣一千元正至公司成立後由會計科登帳並憑此收據換取股票此證

民國二十四年四月五日

上海股份有限公司股款代收處

印

字.....號.....

存 根

今收到上海股份有限公司認股人石之瑛繳來二十股第一次應繳股銀國幣一千元正此證

民國二十四年四月五日

上海股份有限公司股款代收處

印

認股收據(二)

本例是公司成立後，續收或添招股款時所適用，故由公司會計科名義出具。其

內容與前例大致相同，可互相參照。

收 據

今收到

股東石之瑛所認二十股第二次應繳股銀國幣一千元俟後憑此收據向
本公司換取正式股票此證

上海股份有限公司會計科方國維

印

民國二十四年四月十二日

續字第一百七十四號

存 根

今收到

股東石之瑛所認二十股第二次應繳股款國幣一千元正此證

上海股份有限公司會計科方國維

印

民國二十四年四月十二日

七、認股簿

認股簿，是公司登載各認股人所認股份的冊籍，為公司重要簿記的一種。內容大概分1.認股的年月日，2.認股人姓名，3.住址，4.認股數，5.每股銀數，6.總銀額等。本節舉例的上海股份有限公司，其股款是分兩期繳付的，所以最後更列分期繳付額一欄，並分兩列，以備兩次繳付時記載。如係一次繳足，此欄便可略去，

上海股份有限公司股東認股簿

年月日	認股人姓名	住址	認股數	每股銀數		總銀額	分期繳付額					
							年月日	銀額	年月日	銀額		
20.3.3.	石之琨	杭州 新市場	20	100	00	2,000	00	20.6.2.	1,000	00		
20.3.3.	石之瑛	同上	4	100	00	400	00	20.6.3.	200	00		

八、股票

股票是公司收到股款後出給股東的正式憑證。按照公司法，股票應編號，並敘明下列事由，由董事五人以上簽字蓋章，方為合式。事由為1.公司名稱，2.設立登記之年月日，3.股票及每股金額，4.股款分期繳納者，其每次分繳之金額。本節所舉之式，係一種記名股票，故股東姓名亦列入。

凡股票只須不背公司法規定，式樣的美觀，可自由設計。

上海股份有限公司
第一〇號 息票

上海股份有限公司業於民國二十年七月十日呈准
實業部註冊登記在上海東門路專營國產百貨批售事業額定資本國幣
銀二百萬元分為二萬股每股國幣銀一百元先繳二分之一每股國幣銀
五千元今收到
石清虛名下股銀一千元計二十股合給第一〇七號股票一紙收執為憑
息單另給

中華民國二十年十月十六日

經理 王石珍印
董事 沈月洲印

張子卿印

.....字.....號.....

存	根
今收到	並留此存根備查
石清虛名下股銀國幣一千元計二十股合給第一〇七號股票一紙爲憑	
中華民國二十年十月十六日	

九、息單

息單是公司對股東發息的憑證。本節所舉的例，是很普通而舊式的一種。現在大公司息單，很多像印花式的聯在股票上，又有印成手摺樣子的，這種記載發息日期的憑證，只要不背原理，格式的美觀，印刷的考究，亦同股票一般，儘可自由設計。

單息司公限有份股海上

號七〇一第

股 十 二

盧清石名戶東股

中華民國二十年十月十六日給	第十期	第九期	第八期	第七期	第六期	第五期	第四期	第三期	第二期	第一期
	紅股	紅股	紅股	紅股	紅股	紅股	紅股	紅股	紅股	紅股
	利	利	利	利	利	利	利	利	利	利
	年	年	年	年	年	年	年	年	年	二十一年
	月	月	月	月	月	月	月	月	月	四月
										十九日
										日付訖
										日付訖
										日付訖
										日付訖

一〇、通知繳納股款書

股東繳納股款，應照公司所定期限，不得遲延；事前公司方面，須先發通知書，以便股東準備繳付。其內容必須敘明的，爲1.繳款截止日期，2.股東所認股數及應繳銀數等。

一一、催繳股款書

股東於應繳股款，遷延逾期，實屬有礙公司前途。所以公司方面，應即具函催繳，以利進行。其內容重要各點：爲1.繳款截止日期，2.該股東所認股數，及應繳銀數，3.遵照公司規定，鄭重催告，並聲明如竟不繳時之對付辦法。

伯元先生台鑒：逕啓者。本公司第二期繳股期限，照章於十一月三十日截止。尊處名下四十股，應繳股銀國幣銀二千元，務希於期前繳付至本公司掣給收據，幸勿遲延，特此佈聞。

順頌

台祺

大華股份有限公司啓

清揚先生台鑒：逕啓者，本公司第一期繳股，照章於四月十日截止，前經具函通知，尊處名下四十股，應繳股款國幣銀二千元，迄未繳納。茲遵公司法第九十八條規定，具函催告；倘再逾期二個月而不照繳者，即失其應享之權利；所認股份，另行募集，而公司所蒙損失，仍請求賠償，特此佈聞，

順頌

台綏

上海股份有限公司全體發起人啓

一一、股東名錄

股東名錄，是公司中記載各股東姓名的冊籍。根據公司法規定，公司股東名簿，應編號，並記載以下各款：1. 各股東之股數，及其股票號數，2. 各股東姓名，住

所，3.各股份已繳之股款，及其繳納之年月日，4.認股年月日，5.發行無記名股票者，應記載其股數，號數，及發行之年月日。6.發行優先股者，應於號數下注明優先字樣。

本節所舉的例，因公司並未發行無記名股票，及優先股，故未加列。

股東名錄舉例

姓名	住址	股票所認 號數	認股年月日	已繳銀數	繳股年月日	備註
石之琨	杭州新市場	七八二〇	二〇・三・十三	一・〇〇〇元	二〇・六・六	
石之瑛	杭州新市場	七九一〇	同	五〇〇元	同	上
同上	同上	八〇一〇	同	五〇〇元	同	上
齊大年	上海東門路	八四八五	二〇・三・十五	四二・五〇〇元	同	上
陸光能	上海西門路 號七	八五四〇	二〇・三・十六	二〇〇元	同	上

一三、股東分戶簿

股東分戶簿，是公司中記載各股東的分戶事實，以明各股東股票的轉移，及現在實有股數的簿冊。其內容約分1.姓名，2.住址，3.年月日，4.原有，5.讓受，6.讓出，7.實有等欄。而於原有，讓受，讓出，實有等欄，又各分二格，註明股數，票面金額，以便股東轉讓股票時逐一填寫。

姓名		住址		股 東 分 戶 簿			
月	日	原 有	讓 受	讓 出	實 有		
		股數	票面金額	股數	票面金額	股數	票面金額

一四、股利簿

股利簿，是公司記載各股東每期應得股息及紅利的冊子。其內容，約分1.某年份，2.第幾期股息及紅利，3.股票號數，4.股東姓名，5.股數，6.每股應得股息，紅利，7.共計股息，紅利數，8.支付年月日等。

股 利 簿

民國 年 月 日 第 次 股 息 (及 紅 利)

股票編號 字號	股東姓名	股數	每 股 應 得		共 計		支 付 年 月 日	備 註
			股息銀數	紅利銀數	股息銀數	紅利銀數		

一五、股票簿

股票簿，是公司中記載所發股票的分戶帳。凡每一股票，必設一帳戶詳細記載

一六、股票轉讓登記簿

股票轉讓登記簿，是公司中記載股票轉讓詳細事實的簿冊。其內容約分1.年月日，2.股票號數，3.股數，4.票面金額，5.讓出人，6.股東分戶簿頁數，7.讓出股數，8.票面金額，9.讓受人姓名，住址，10.過戶手續費等。其股東分戶簿頁數，係由此簿轉入股東分戶簿時，將其頁數記明以便查考。

股 票 轉 讓 登 記 簿

年	月	日	股票號數	股數	票面金額	讓出人	股東分戶簿頁數	讓出股數	票面金額	讓受人姓名	住址	過戶手續費	備考

一七、股票繼承書

股票繼承權，是財產繼承中的一種。根據公司章程所規定，在獲得繼承權後，即須履行過戶換票手續；因為原股東已去世，故必須親屬的證明書作證。

公司股票之執有，約有二種。一種是認股，就是從公司招股創始時填具認股書後，繳付股款而得；尚有一種即為繼承，繼承權的獲得，並不限定兒女，因為股票執有人可自由轉讓贈與，不論有無代價，多可歸納進去；而繼承股票，必須有證明，方為有效。

股票繼承書，即係繼承人致公司者。其中必須敘明各點：為1.原有股票戶名，及股票號數，張數，2.請即照章過戶，換給新股票；附繳證明書，並過戶換票費。3.附開現在股票記名，及號數，張數，股份號數，股數；又繼承人姓名，戶籍，住址，通訊處，亦須連帶載入，以便公司查照。

逕啓者。鄙人為原股東吳琪之繼承人，現已繼承其所執有

貴公司股份二十股，原股票內載股票記名吳琪，股票號數第七十九號至第八十三號共計股票五張，請

貴公司查照下列各項，照章過戶換給新股票。附繳證明書并過戶換票費計共國幣銀六元至希

訖收。辦理爲荷！

此致

上海股份有限公司

股票繼承人吳之永

印

計開

一、股票記名吳之永

二、股票號數第七十九號至第八十三號

三、股票共計五張

四、股份共計二十股

五、股票繼承人吳之永浙江杭州市人住浙江杭州新市場七號通訊處上海南京路

新昌洋行

附股票繼承證明書

本例所示證明書，係由親屬代表的族長所具。文中須負責證明繼承人確有繼承此項股票全部的資格；並聲明如有糾葛，以及損失等情，概由證人理涉賠償。其後須由具證書人簽字蓋章；并開明地址，以便通訊。

具證明書吳敬思族長吳興家，茲據族姪孫吳之永稟稱：渠父吳琪已於本年七月十三日疾終，所有

貴公司記名吳琪之股票第七十九號至第八十三號共計五張，依法歸渠繼承，遵照公司章程，即須過戶換給新股票，請為證明等情；查吳之永確為吳琪親子，此項股票全部歸其繼承，另有吳琪遺囑可憑。此後因此項股票而發生糾葛以及損失，概由證

人理涉賠償，決不食言。

此致

上海股份有限公司

中華民國二十一年七月十五日

具保證書人吳興家

印

住址 杭州板兒巷四二號

一八、股票轉讓聲請書

凡股份在公司註冊後，即有自由轉讓之權。此種聲請書亦可擬作合議轉股單的式樣。其重要目的，在股票記名、號數、張數，及股份號數、股數等。所以除此幾點必須詳敘外，文的格式，並不呆板得絕無通融。且與繼承書中要點，大致相同。逕啓者。原股東石之璜今將執有

貴公司股份二十股，讓與新股東吳琪承受，茲將讓出股份票摺等件送上。即請

貴公司照章註冊過戶換給新股票，並由新股東繳付過戶換票費共國幣銀六元至希
查核，照下開各項辦理。

此致

上海股份有限公司 台照

原股東 石之璜
新股東 吳 琪 同啓

二十年十二月二十五日

計開

一、股票記名吳 琪

二、股票號數第七九號至第八三號共計五張

三、新股東吳 琪浙江杭州市人住杭州市新市場九號通信處上海市喬家路大昌

紙號

一九、股票抵押聲請書

凡執有股票人向人抵押款項時，必須備具抵押聲請書，向公司掛號。書中應將股票記名，股票號數、張數、股數敘明；而期限一層，更要記載明白，因過此期限，即不生效力；在公司方面當然不負押和受的兩方糾葛的。亦有公司章程訂明不許抵押的，那就沒有通融的餘地了。

逕啓者。茲有

貴公司股票五張，計二十股，股票記名石之璉股票號數第七九號至第八三號，業經石之璉抵押與吳琪，用特函懇

貴公司照章掛號，自民國二十一年六月七日起至民國二十六年六月六日止五年為有效時期，至希查照，賜覆為荷！

此致

上海股份有限公司

附 股 票 抵 押 答 覆 書

本例爲公司復書，關於原股票記名，股票號數、張數等，切不可漏列。而公司所覆如是精詳，亦所以備檢查時的便利。

逕復者。接奉本年六月七日

台函，擬將石之瑛戶名敝公司所給股票第七九號至第八三號五張計二十股，向吳琪先生抵押款項，囑爲掛號等因；查上開各項與敝公司股東名簿所載及印鑑等均屬符合，遵代掛號，自民國二十一年六月七日起，至二十六年六月六日止，五年爲限，逾此年限此項掛號即無效力，理合函復，至希
督照

此復

石之瑛
吳琪先生均鑒

執 有 股 票 人 石 之 瑛
受 押 人 吳 琪

同 啓



二〇、股票掛失聲請書

凡股東遇股票遺失時，應即依法一面登報聲明作廢，一面具書報告公司，請先掛失。該項書件中，必須敘明所失之股票記名，股票號數、張數、股數，以備公司查核。

逕啓者。鄙人所

貴公司股票五張計二十股，股票記名吳琪，股票號數第七九號至第八三號，共計五張，業於民國二十年十二月二十五日滬杭夜快車旅途遺失，即依法登載上海發行之申報民國日報公告三日，聲明作廢，用特報告，請先掛號。

此致

上海股份有限公司

上海股份有限公司啓

股東吳琪啓

印

二十年十二月廿六日

附 股 票 挂 失 答 復 書

本例係公司接到股東請求挂失函件後的答覆書。照本公司查明該項股票，尙未有人前來申請轉讓抵押之換票過戶等事，自應予以挂失。惟該股票既已登報聲明遺失，爲鄭重計，須滿三個月，不生糾葛，方可具保補領新股票。關於上述諸點，復書中均須敘明。

逕復者。接奉二十六日

台函，以股票五張，計二十股，戶名吳琪，股票號數第七九號至第八三號共計五張，於民國二十年十二月二十五日滬杭夜快車旅途遺失，囑爲掛失等因；茲經本公司調查前項股票，尙未有人前來申請轉讓抵押之換票過戶等事，遵爲掛失。

貴股東既已登報聲明，俟三個月期滿不生糾葛，卽請檢齊所登各報全份，送交本公司存查，並具保補領新股票可也。

此復

吳琪先生

上海股份有限公司啓

二十年十二月二十六日

二一、補領新股票書

本例係遺失股票的股東，覓具鋪保，附繳補票費，請公司補給新股票的函件。該項手續，重在鋪保證書，所以必須附送。

逕啓者。鄙人去年十二月二十五日滬杭夜快車途中遺失

貴公司股票第七九號至八三號計共五張，每張四股，計共二十股，當即登載上海發行之申報民國日報各三日，早經檢齊送請

鑒核。茲以三個月期限屆滿，遵

囑備具鋪保，至希

核台，補給新股票，補票費國幣銀五元如數繳上，至希
查收辦理爲荷！

此致

上海股份有限公司

附補領新股票鋪保證書一件

股東吳琪啓

印

二十一年四月二日

附補領新股票保證書

本例係遺失股票的股東所覓鋪保，向公司出具的保證書。文中須將失票經過情形，略爲敘述；並開列該失票記名、號數、張數，及股票號數、股數，聲明已經核對符合，特爲保證，如有糾葛，負責理楚，末尾並蓋用鋪號及經理人圖章，以照誠信。具保證書大昌紙號經理人王君裘今爲

貴公司股東吳琪所有股票五張，共計二十股，於民國二十年十二月二十五日滬杭夜快車旅途遺失。當經函請掛失，並將遺失情形於民國二十年十二月二十六日起登載上海發行之申報民國日報各三日，檢齊所登各報全份，共計六張，送請

貴公司存管在案，茲承

貴公司照章補給新股票，所載各項如下

一、股票記名吳琪

二、股票號數第七九號至第八三號

四、股份計二十股股票計五張

業經核對記名號數股數張數，均屬符合，特爲保證，將來如有糾葛損失情事，概由保人理涉賠償，決不食言！立此保證書存照。

卽致

上海股份有限公司 存照

中華民國二十一年四月一日 具保證書鋪保大昌紙號

字號章

經理人王君裳

印

鋪保地址上海喬家路

二二二、告股東會日期函(一)

股東會，是公司在每年結帳後舉行的。所有報告各項收支帳略，營業狀況，和改選董事、監察等事，都在這會取決的。會期既定，應先用董事長，或公司名義，發函各股東召集。函中應敘明1.股東會日期，和時間，2.開會地點，3.會議要項，4.附發到會證。

之現先生大鑒：本公司第二屆股東常會，定於三月一日下午二時假座上海市商會三樓舉行，同時報告二十年度各項收支帳略及營業狀況，並改選董事監察人，屆時務請

撥冗出席為禱，又股票過戶自二月一日起暫停，合併奉聞。附到會證一紙，至希

警存！專此順頌

台祺

附到會證一紙

上海股份有限公司董事會啓

二十一年一月十六日

告股東會日期函(二)

本例與上例，大致相同。惟因須掉換新股票，故附帶告以換取的日期和時間。

之琨先生大鑒：本公司第三屆股東大會，定於三月十二日下午二時假南京路上海酒樓大廳舉行，並報告上年度營業狀況，收支帳略，及改選董事及監察人等事務，屆時務請

撥允蒞臨爲禱！再者，本公司自本年一月六日起，換給股票，即憑攜帶之新股票至本公司領取入場券、選舉票、議決票，倘

先生戶名股票尙未掉換，除星期例假日外，每日上午九時至十一時，下午二時至五時，照常辦理；惟股票過戶，仍照章自二月十二日起暫停，併以奉聞。卽希台鑒！專此順頌

公祺

上海股份有限公司董事會啓

二十一年二月二十日

附股東會出席代表委託書

股東因事故不能出席股東會時，可具委託書，請其他股東爲代表。書中應聲明不能出席的原因，及代表姓名。

逕復者：接奉

通告，敬悉二十一年三月一日舉行第二次股東常會，鄙人卽有遼寧之行，歸期無定，屆時恐不能出席，特請股東黃君裳先生爲全權代表，用具委託書，至希

警存，爲荷！

此致

上海股份有限公司董事會

股東莫若強謹啓

二月十六日

二三、股東會公告（一）

本節所舉股東會公告，其中載明各點，最爲詳盡，即通告信未收到之股東，觀此亦可詳悉開會手續，以便有所接洽與準備。

上海股份有限公司第二屆股東常會公告

敬啓者：本公司定於本年三月一日下午二時，假上海市商會三樓舉行第二屆股東會，報告二十年度各項收支帳略，及營業狀況，改選監察人，除專函送達到會證外，特此公告。務希準期出席！倘屆時不克與會，請將到會證填明代表人，備具委託書

，交由代表人持交本會。(但代表人以本公司股東爲限)又本公司各股東戶名，自登報日起，至開會日止，暫停過戶，統希督照！

上海股份有限公司董事會啓

二十一年二月一日

股東會公告(二)

本例與上例有幾點不同處：1. 入場券(即出席證，亦稱到會證。)要股東將舊股票掉換新股票後，方可驗取。2. 選舉董事，同時舉行；照公司法，董事任期，不得逾三年；所以公司章程中也遵照訂立，董事任期三年，已爲長久，這次第三屆股東常會，正好是三年一任的董事滿限時，當然要改選了。如果任期規定二年，那在第二屆股東常會，就該公告改選。3. 掉換新股票，是全股份同樣辦理，和少數股東因特殊情形而請求掉換新股票者有別。

上海股份有限公司第三屆股東常會公告

本公司定於國曆三月十二日下午二時，假上海酒樓大廳開第三屆股東常會，報告上年度營業狀況，收支帳略，及改選董事監察人等事務，希各股東於三月一日起，至開會日上午止，（除星期日外，每日上午九時至十一時，下午一時至四時，攜帶新股票，至本公司領取入場券、選舉票、議決票，凡執有老股票者，須先經掉換新股票後方可領取，）屆時並希蒞會爲盼！再照章自二月十二日起，至常會日止，停止過戶註冊，惟掉換新股票者，仍照常辦理，合併奉告！

上海股份有限公司董事會謹啓

二十二年二月十二日

二四、公司發息公告

公司當發息時，應先公告各股東週知，以便照領。本例內銀行領取部份，乃特約代發者，如果規模較小，可以略去。

上海股份有限公司發息公告

啓者：本公司定於四月十六日起，發給第二次股息，除在本公司及各地分公司照發外，請各股東屆期持股票息單，向上海廣州漢口北平天津等處中國銀行憑息單領取爲荷！

二五、通知發息

公司發息時，對於各股東，除用公告通知外，尚須分別發函告知。本例因營業盈餘，故股息之外，更有紅利分發。

之琨先生大鑒：本公司第二次股息，已經三月一日股東大會報告，上年度收支狀況，營業帳略，計純盈餘國幣銀貳拾萬元，除八釐股利外，紅利每股分配國幣銀叁元，定於四月十六日起發給，請向本公司各地分公司及上海廣州漢口北平天津等處中國銀行持憑股票息單，就近領取，專此佈達，順頌

台祺

上海股份有限公司啓

二六、發現偽股票通告

公司如遇外間有偽造股票，向人抵押情事，應即發出通告，嚴行查究，通告中應聲明兩要點：1. 嗣後各界如發現偽股票，應報告公司，以便依法起訴。2. 雙方當抵押時，應先向公司登記，否則概不負責。

上海股份有限公司啓事

茲據報告外間發現偽造本公司股票，向人抵押情事；查本公司章程，雖未禁止股票抵押之規定，依法股東將股票抵押時，須同受押者聯名備具申請書，送公司審查核對無訛，復准掛號，以符手續，而杜弊竇；嗣後各界接受抵押本公司股票時，如再發現偽股票，除報告本公司依法起訴外，尙希注意上述辦法，以免糾葛；如不依法定手續而私相抵押，所受各項損失，本公司概不負責，特此鄭重聲明！

附發現偽股單議據通告

合股商店，如遇有偽造股單議據，向人抵押情事，應即發通告，查究其事，其

要點：1. 聲明外間發現的股單議據，係屬偽造。2. 說明現正偵查人證，以備依法訴追，並望各界勿受其愚。

大昌紙號啓事

近訪聞外間發現偽造本號股單議據，向人抵押情事，但本號並無股單發出，至於股東均執有記名合同議據爲憑，且議據上載明不准抵押。現遍查各股東中，皆無抵押之事，顯係偽造；除由本號偵查作僞人證依法訴追外，特登報新兩報，鄭重聲明。尙祈各界注意，切勿受愚！

二七、股東股票登記通告

本例是河南中原煤礦公司整理委員會所發通告，係致該公司各商股股東的。因要清理該公司的股本財產，故令將各股東所有股票號碼，抄送登記。文中要點：1. 登記日期。2. 抄送股東姓名、住址、及股票號碼、金額，3. 登記地點。

河南中原煤礦公司商股股東鑒：

本會奉省令組織，業於三月一日成立，關於公司之股本財產，均須澈底清查，秉公辦理。茲經第二次常會議決保障股東權利起見，先行通知各商股股東，於六月一日以前，將股票號碼抄送本會，以便登記，特此登報通知，務希各股東依限將姓名住址及股票號碼金額，一併函送過會，逾期即停止登記，事關各股東權利，幸勿自誤！此啓。河南中原煤礦公司整理委員會啓 會址河南建設廳

二八、攤還股本公告

公司停閉時，應將全部財產售去，所得的款，即按照股份，平均攤還。本例便是公司攤還股本前，對各股東所發的通告。文中應說明每股攤還的銀數，領取的日期，以及領取的手續、地點等。

昌興房產公司股東公鑒：

茲依照四月二十六日股東大會決議，定於國曆六月一日起，將出售全部財產，所得價款，除發還資本外，每股並給付官利洋三元，紅利洋六元。（每股共計本利洋三

十九元)屆時務請各股東持本公司股票，向上海愛多亞路三十八號五樓大中華火柴公司領取現款，隨即繳銷股票爲要！董事會啓。

第四章 章程合約

凡經營一種事業，必有一定的組織；而規定此組織的條文，便是章程。合二人以上，以同意的事項，而訂成的條件，便是合約。此二項文件，在商業上，都很重要，不可不知。

訂立章程，應注意下列諸點：

- 一、文字貴淺顯明白，切忌含糊。
- 二、詞意須強硬有力，便於實行。
- 三、不可有背法令。
- 四、在一個條文內，倘含有多種意義，可立細目分述，萬勿混雜。

五、如遇不能包括完全的事項，應規定活動餘地，附註於該條之後。——即所謂但書。

六、如條文過多，可將要項分成數章，以清眉目。

七、全文須前後照應，不可自相矛盾。

八、全文須繕寫工整，不可添註塗改。

一、股份有限公司章程

本例爲股份有限公司章程的一種，在公司法規定，章程訂立時之必要條件，計有七項：即1.公司名稱，2.所營之事業，3.股份之總額，及每股金額，4.本店、支店所在地，5.公司爲公告之方法，6.董事，或監察人當選之資格，7.發起人之姓名住所。所以這七項無論如何，不可遺漏。

上海股份有限公司章程

第一章 總則

第一條 本公司依照中華民國公司法規定之股份有限公司組織定名為上海股份有限公司

第二條 本公司設總店於上海設支店於南京廣州將來營業發達得由董事會議決擴充添設支店及推銷處於國內外各通商要埠

第三條 本公司專以採購批發零售國產百貨為營業

第四條 本公司自呈准政府註冊之年月日起以三十年為營業年期屆滿由董事會議決解散或延長如虧折資本金三分之二時解散之

第五條 本公司登載本店所在地日報三種並在三日以上為公告方法

第二章 股份

第六條 本公司資本總額定為國幣二百萬元分為二萬股每股一百元先繳二分之二其餘二分之一認為必要時由董事議決繳股日期公告股東繳納之

第七條 本公司股票為記名式股東用他種稱號仍須將真實姓名報明記入股東名

簿

第八條 股東應將印章及簽字式樣填具印鑑交由本公司保存凡股東向本公司領

取贏利轉讓股份及行使一切權利時本公司均以收存之印鑑爲憑

第九條 股東遺失印鑑時須偕同相當保人向公司聲明緣由經公司查核無訛方得

補換新印鑑

第十條 股票請求過戶須辦理左列手續經公司審查無訛時換給新股票

股東因買賣贈與等事移轉股份所有權須由原股東及受股人雙方填具轉

股證書署名蓋印及原股票交公司審核

股票因繼承或其他關係取得股份所有權須由請求人填具證書提出證據

連同原股票交公司審核

第十一條 股票請求調換時須由原股東填具調換證書署名蓋章連同原股票交公司

審核無訛換給新股票

第十二條

股票請求補給時須由原股東將遺失或燬失情形詳細登載本公司本店所在地之著名日報二種以上公告三日並自公告最後日起經六十日後無第三者提出異議時偕同相當保人填具遺失證書連同日報交由公司審核無訛補給新股票

第十三條

每屆股東會常會前一個月停止股票過戶

第十四條

過戶調換補給新股票每張徵收費銀一元

第三章 股東會

第十五條

股東會分常會及臨時會兩種

股東常會於每年結帳後由董事長召集之

股東臨時會由董事或監察人認為有必要事項時或由股本總數二十分之一以上股東按照公司法第一百三十三條請求召集之但此股本總數二十分之一以上之股票須交存公司並經公司審核股票與所報告名簿相符者

方爲有效

第十六條

本公司股東之議決權選舉權按照執有之股份規定之一股至十股每一股爲一權十一股至一百股每二股爲一權一百另有一股至三百股每三股爲一權三百另有一股至一千股每五股爲一權一千另有一股以上每十股爲一權

第十七條

本公司召集股東常會時於一個月前將日期地點決議事項發信通知各股東並登報公告召集股東臨時會則於十五日前通知公告

第十八條

各股東如有提議事項須於一個月前將議案提交股東會編列議事日程中

第十九條

每年股東常會時由董事會編製本屆帳略經監察人審核證明提出報告並決議下年營業方針及分派上年盈餘等事

第二十條

股東會開會時以董事長爲主席遇董事長缺席時由董事中公推一人爲主席

第二十一條

股東會開會股東缺席時得備具囑託書請其他股東代表其囑託書應呈交

公司保存

第二十二條 股東會應置會議記錄記明會議日期出席股東人數股數主席姓名及所議事項議決權數由主席簽名蓋章保存備查

第二十三條 股東會決議方法由主席定之

第二十四條 股東會決議事項董事會及總協理應依照執行

第四章 董事會及監察人

第二十五條 本公司設董事七人監察人二人由執有股份總數五十份以上之股東中選任之

第二十六條 本公司董事一經當選就任應將合格之股票交存於監察人

第二十七條 董事任期三年監察任期一年期滿續選者得連任

第二十八條 董事會設董事長一人由董事互選

第二十九條 董事會分常會及臨時會兩種常會每月舉行一次臨時會由經理及監察或

董事半數以上認為必要時舉行

第三十條 董事會由董事長主席董事長缺席時由董事中互推一人為臨時主席

第三十一條 董事會非有董事五人以上出席不得開議非有出席董事過半數以上同意

不得決議

第三十二條 董事會議決事項應記入決議錄由主席簽名蓋章保存備查

第三十三條 董事監察人遇有缺額時以候補人遞補以補足原任董事監察人之任期為

止

第三十四條 董事不得兼任監察人

第三十五條 監察人得列席董事會但無決議權

第三十六條 監察人應審核董事會送交之營業帳略表單並審核意見報告股東會

第三十七條 監察人得隨時請求董事會報告營業狀況檢查資產及往來函件

第三十八條 董事監察人每人每年津貼車馬費國幣銀二百元

第三十九條 本公司總協理及會計主任由董事會議決聘任

第四十條 董事不得兼營與本公司性質相同之營業總協理非得董事會及監察人允許不得兼營與本公司性質相同之營業

第五章 結算與分配

第四十一條 本公司每年分兩次結算以一月一日起至六月底為半年結算期至十二月底為全年總結算期

第四十二條 本公司於每年總結算時董事應編造下列各項簿冊送交監察人審核負責副署後報告於股東常會請求承認

- 一 營業報告書
- 二 資產負債表
- 三 財產目錄
- 四 損益計算書

五 股息盈餘分派之議案

第四十三條

本公司每年總結算所得利益除去開支折舊在盈餘中先提十分之一爲法定公積金至足股份總額一半時爲止次提股息八釐外更將純利分作一百份分配如下

一 股東紅利

百分之六十

二 發起人酬勞

百分之十

三 董事及監察人

百分之十

四 總協理及全體職員

百分之二十

第六章 附則

第四十四條

本章程自呈准政府登記後實行如有應行修改之處由股東會議決再呈請

備案

第四十五條

本公司發起人姓名如下

王石珍 張子卿 張幼椿 徐仲宜 石清虛
盧伯揚 范君樸 胡芝坤 李曰章 張月洲

二、公司招股章程

本例是公司招股的章程。就中如1.公司名稱，2.所營業務，3.總支店所在地，4.資本總額，及每股金額，5.股票，6.招股截止日期等，都是很有關係，必須列入。又股款代收處、發起人、公司籌備處所在等，亦屬重要，故亦不可闕漏。

上海股份有限公司招股簡章

- 一 本公司根據公司法組織定名上海股份有限公司
- 一 本公司設總公司在上海先設分公司在南京廣州將來營業發達再添分公司於國內通商各埠
- 一 本公司以國產百貨批購零售爲營業
- 一 本公司股本定爲國幣銀二百萬元分作二萬股每股國幣銀一百元先繳二分之一由

發起人認定一萬四千股

一 本公司股本繳到時掣給收據俟股本募足宣告成立後換取公司股票

一 本公司股票為記名式並不得以堂名及他種記號填寫

一 本公司股東以中華民國國籍為限

一 本公司認股以二十年三月三十一日截止

一 本公司股款自繳到日起至宣告成立日止照銀行存款利率生息

一 本公司詳細章程另訂之

一 本公司股款代收處

中央銀行 中國銀行 交通銀行 上海銀行 某某錢莊

本公司籌備處暫設上海同孚路大中里七號

發起人

○○○
○○○
○○○
○○○
○○○

三、公司發行優先股章程

本例爲公司發行優先股的章程。其中要項，爲1. 股票名稱，2. 發行價格，3. 股利，4. 優先權，5. 股東責任，6. 購股地點等，故一一詳加規定。

上海股份有限公司發行第一次八釐優先股章程

股票名稱 本公司定名爲上海股份有限公司第一次八釐優先股票

發行價格 每股實收國幣銀一百元一次繳足

股利 本公司之股利爲年息八釐每年二月一日給息公司收益不足發給時得將缺

額轉入下年度累積補足但於規定股息外不得享有任何公司收益之分配

優先權 本公司不獨在股利上有優先權即對於公司資產上亦享有優先權利故當公

司清理時應先償還優先股每股國幣銀一百元外加每股應付未付之股利

有限責任 本股票係作繳足股款論本股票之股東爲有限責任（即除繳清股款外並無

其他責任）

購股地點 本公司可在下列各地點購買

本公司 上海東門路

分公司 南京鼓樓 廣州河南 漢口法租界

四、合夥議單（一）

凡二人以上合股開設商號，例須訂立議單，各執一紙，以資信守。本節所舉之例，爲四人合股議單。其中要點：爲1. 股本總額，及每股銀數，2. 各人所認股數、銀數，3. 股息利率，及支取日期，4. 限制提用股款，5. 結算與分配，6. 所聘經理等，皆逐一規定。單末應書明訂立該單年月日，並由各股東簽字蓋章；另有見議人，亦須簽字蓋章。

立合夥議單沈康成王順章王志方戚毅然石大成緣以知友意氣相投今於二十年九月二十日在上海董家渡開設萬順醬園所議各款開列於後

計開

一議、股本國幣銀一萬元分爲十股每股國幣銀一千元

一議、沈康成認定三股計國幣銀三千元王順章認定二股計國幣銀二千元王志方認定二股計國幣銀二千元戚毅然認定二股計國幣銀二千元石大成認定一
股計國幣銀一千元

一議、股利常年一分起息年終結算支取不得預支

一議、股東不得提用股款亦不得宕用帳款

一議、每年年終結算三年總結算得有盈餘提出百分之十爲公積其餘作十股分配

計股東紅利六股經理分酬勞二股各夥友共得花紅二股

一議、三年結算如有虧折按照股本股數攤派

一議、請王成章爲經理

議、本議單分繕一式五紙各執一紙存照

中華民國二十年九月二十日

立合夥議單 沈康成押

王順章押

王志芳押

戚毅然押

石大成押

見議
陳憲文押

張近銘押

合股議單(二)

本例和上例大致相同，但較簡單，關於結算和分配一項，並未規定。

立合夥議單胡鎮銘蔣家駒王志方戚毅然今以志同道合於民國二十年一月一日在蘇州觀前街開設稻香村茶食店改立昌記經營蜜餞糕餅合立議單如左

一議、本店股本十股每股五百元計胡鎮銘認定五股國幣銀二千五百元蔣家駒認定二股國幣銀一千元王志方認定二股國幣銀一千元戚毅然認定一股國幣

銀五百元

- 一議、本店股利一分起息年終支取不得預支或提用股本
- 一議、請胡鎮銘爲經理蔣家駒爲司賬不得徇情舞弊
- 一議、本議單一式四紙各執一紙存照

中華民國二十年一月一日

立合夥議單

胡鎮銘押

蔣家駒押

王志方押

戚毅然押

見議
王順章押

石大成押

五、分夥議單

（註）按該店係就稻香村茶食店改組，故加用昌記二字。

合夥商號，如遇經營失利，公議停閉時，應即依照前定議單，將虧折款項，按股攤派，交割清楚後，並須立一分夥議單，以免糾葛。該單內應聲明資本虧耗總數，及每股應派虧折銀數。而所執合夥議單，各自塗銷作廢；及號中賬目，均已理直，永無糾葛等語，亦屬必要，不可遺漏。末尾格式，與合夥議單同。

立分夥議單王順章席上珍方國瑜徐光猷前於民國十年二月十日公立合夥議單在南京下關二馬路開設正大雜糧號資本洋一萬元分作十股王順章認定四股出資本洋四千元席上珍認定四股出資本洋四千元方國瑜認定一股出資本洋一千元徐光猷認定一股出資本洋一千元經營至今計共虧耗資本洋六千九百五十七元八角依照前立合夥議單公決分夥每股虧折洋六百九十五元七角八分按股攤派餘數還訖交割清楚各無異言所執合夥議單各自塗銷作廢立此分夥議單四紙各執一紙存照

中華民國二十年十二月三十一日 立分夥議單 王順章押

席上珍押

六、出讓議單

凡合股商號中之股東，因有事故，情願將自己股份，讓於他人，可立議單出讓；同時須將合夥議單，一并交付受主收執。出讓議單，必須敘明 1. 商號名稱，2. 自己名下股本額，3. 受主姓名等項。單末應由立出讓議單人簽名蓋章，或畫押，並須邀同見議，以爲佐證。

立出讓議單葉井秋今以事務繁重不能兼顧將民國十七年八月十六日與陸廣福吳樹德鄭叔雄各出資本銀一千元合開之合順米號自己名下資本銀一千元情願出讓於陸廣福雙方言明各無異言應還資本銀一千元如數收足自立出讓議單日起號中一切事務帳目

方國瑜押

徐光猷押

見議 徐立信押

胡君卿押

葉井秋概不過問日後號中盈虧亦與葉井秋不涉恐後無憑立此出讓議單存照

再批 前立合夥議單一紙交陸廣福收執

中華民國二十年七月三十日

立出讓議單葉井秋押

見議 鄭叔雄押

七、出盤據

凡將經營之商號，盤於他人，應立一出盤據，該據中應敘明1.商號名稱，2.接盤人姓名，3.盤價已收清，4.牌號、存貨、生財等已交付清楚等項。並由立出盤據人簽名蓋章，或畫押；中證人，亦要簽名蓋章，或畫押。

立出盤店據人張坤生今因資本虧耗願將獨資經營創設蘇州木瀆鎮之立興煙紙店央中說合盤與

程祥生君開張議定盤價大洋七百元連同牌號存貨生財開具清單及店房租摺一扣一併交歸接盤人接收盤價憑中如數交清並無拖欠自盤之後悉憑改名加記與原店主毫無關

涉惟立據前店中欠人人欠帳目概歸原店主自理亦與接盤人毫無關涉除由雙方登蘇州日報聲明外恐後無憑立此出盤據存證

計開

立興煙紙店市招一方

存貨清單一紙

生財清單一紙

店房租摺一扣

中華民國二十年三月一日

立出盤據人 張坤生押

中證 李杏全押

八、代銷合同

合同是合雙方同意訂立的契件，所以應由雙方署名蓋章。代銷合同，就是代銷貨物的雙方協定。其中要點：如1.貨品名目，2.代為銷行地點，3.配貨價格及佣金

等，必須分別載明。

立合同

上海股份有限公司
中華製傘廠

今以雙方同意訂立合同如下

(以下簡稱上海股份有限公司為公司中華製傘廠為傘廠)

一、傘廠願將各式布傘雨傘銷售上海南京廣州三處公司總分店所在地歸公司獨

家經理

一、傘廠各處經理不得以同種貨品推銷上海南京廣州而公司亦不能兼售他廠同類貨品以昭公允

一、每次添配貨品價格照採配時批發市價計算

一、傘廠以推廣營業在批發價中提出百分之四為公司之佣金以示優待

一、公司添配貨品在一星期前開單知照

一、貨品配齊時送上海總公司交貨收銀公司不得拖延

一、貨品如出口時關稅運費歸公司自理

一、本合一式兩紙各執一紙存證如有未盡事宜得由雙方同意修正之

中華民國二十年八月一日

立合同

上海股份有限公司

印

中華製傘廠

印

九、報關行攬載貨物合約

合約和合同，性質是一樣的。攬載貨物合約，就是報關行或輪船公司攬載貨物時的雙方協定。其中要點：如1. 運費率，及特別回佣，2. 結算運費期限，3. 合約有效期間等，都須分條規定。

立合約

招商局輪船公司(以下略稱公司)
永安長報關行(以下略稱報關行)

今為攬載貨物雙方同意訂立合約如左

一、報關行務須竭誠招攬貨物裝載特約公司所有輪船

一、報關行所裝貨物之運費每年分三次結賬如六個月間有規銀四千兩以上繳納

於公司時公司應即付以特別回佣五厘

一、運費率須照公司所指定之運費率辦理回佣在結算期交付

一、最低運費概無回佣

一、報關行須照實在尺數及斤量計算運貨報多報少概不承認

一、本約訂立日起倘發見報關行裝載他公司船隻時應將特別回佣扣留並將合約取銷

一、本約自訂立日起算有效時間爲一足年滿期後經雙方同意後繼續之

一、本合約一式兩紙各執一紙爲證

中華民國十五年五月八日

立合約

招商輪船公司 押

永安長報關行 押

一〇、地產抵充股份合約

地產抵充股份合約，就是股東將地產向公司抵作股份的雙方協定。其中要點：

如1.地產所在及畝數，2.議定地價總額，及折合股數，3.雙方對該地產的各項限制等，都須分條明白規定。

立合約上海股份有限公司(以下簡稱公司)今以雙方同意訂立合約如下

一、胡君加入上海股份有限公司為股東以坐落東門路基地八畝五分抵充股份即以基地契據全份交存公司過戶暫管

一、胡君基地八畝五分由上海地產公司估計每畝時價國幣銀一萬五千元以上惟雙方言定每畝作國幣銀一萬元共計國幣銀八萬五千元發給公司股份八百五十股

一、公司存立年期以內胡君不得收回地產公司亦不得變買此項地產及收回胡君股份或以此項地產作超過胡君股份總額以上之抵押生利情事

一、胡君戶名股份權利與其他股份相等惟公司解散時胡君得以相等股份實繳款數繳付公司收回基地同受股份清算

一、公司縮減資本時胡君股份不受縮減胡君股份亦不得以地產增價而要求增股

一、公司股份繳二分之一時胡君股份亦作八百五十股計算

一、本合約一式兩紙各執一紙存證

中華民國二十年七月一日 立合約

上海股份有限公司代表王石珍
上海股份有限公司股東胡芝坤

證 人莫石強

一一、公司法律顧問合同

公司法律顧問合同，就是公司聘任律師為法律顧問的雙方協定。其中要點：如

1. 法律顧問應盡法律上的責任，
2. 法律顧問應得公費數，
3. 合約有效期間等，

都須一一開明。

立合同 何士豪律師
上海股份有限公司 今因聘任常年法律顧問事雙方同意訂立合同如左

- 一、何士豪律師受任上海股份有限公司常年法律顧問
- 一、上海股份有限公司一切法益何律師當盡依法保障之責
- 一、上海股份有限公司一切訴訟公告概由何律師代表

一、上海股份有限公司每年支付何律師顧問公費國幣銀一千元正

一、本合同以五年為有效時間屆滿再議解約或續訂

一、本合同一式兩紙各執一紙存證

中華民國二五年月日

立合同

何士豪律師

上海股份有限公司

印 印

一、公司建造房屋合約

公司建造房屋合約，就是公司建屋時與營造廠訂定的條件。其中要點：如1. 基地所在，及畝數，並建屋式樣，2. 建造房屋工料等費總數，3. 完工期限，4. 建造等費的支付方法，都須明白規定。

立合約 上海股份有限公司（以下簡稱公司）
王森記營造廠（以下簡稱廠方） 今為公司建造五層大廈一所由廠方承造雙

方訂立合約如下

一、公司以坐落上海東門路基地八畝五分交廠方承造五層大廈一所

一、建造房屋工料等費雙方言定國幣銀十萬元

一、房屋自民國二十年七月一日起動工五個月完工交屋每遲一日廠方賠償公司損失國幣銀五百元

一、廠方建築房屋概須遵照圖樣說明如有錯誤遺厥歸廠方改正補足

一、本合約簽字後公司先付工料費五萬元與廠方其餘五萬元於完工交屋日付清

一、本合約一式兩紙各執一紙存證

中華民國二十年六月五日

立合約

上海股份有限公司

王森記營造廠

印

印

一三、租地造屋合約

租地造屋合約，就是向地主租地造屋時的雙方協定。其中要點：為1.地主姓名，2.地基所在，以及畝數和四至，3.租地年限，4.租銀數，及付租日期等，必須逐一開列；該項合約，除由租戶與地主兩造簽字蓋印外，尚須邀同中證人簽名蓋印，

以爲佐證。

立租地造屋合約地地主石芝山
鴻祥綢緞局今因鴻祥綢緞局營業需用房屋憑中向石芝山租地造屋三面

言明訂立合約如左

一、業戶石芝山下坐落三十五保十七圖青字圩第一百七十一號基地一畝二分

三釐租與鴻祥綢緞局起造市房四至計開

東至姚姓地

西至陸姓地

南至陸姓地

北至姚姓地

一、租地年期以十五年爲限期內地主不得收回租地租戶亦不得退租期滿如欲續

租須於滿期三個月前協議否則拆屋還地

一、租銀每年銀二百元正憑租摺每年一月六月支付租戶不得短少拖欠

一、本合約一式兩紙各執一紙存證

中華民國二十年一月六日

立租地造屋合約石芝山印

鴻祥綢緞局經理李月波印

中 人 何子楨印

證 人 李月亭印

一四、租市房合約

租市房合約，就是向人租用市房時的雙方協定。其中要點：如1.屋主姓名，2.房屋所在，及間數，3.租銀數，及支付方法，4.租屋年限等，須一一開明。一切格式，與上例相同。又屋內裝修，應另立收交單二紙，主客各執，以為憑證。

租市房合約

立租市房合約 上海地產公司
合順南貨號 今因合順南貨號營業之屋中央租用上海地產公司經租坐落

上海東門路三十八號坐西朝東市房一所三面言定訂立合約如左

- 一、合順南貨號租用市房一所門面樓房二幢隨房裝修另立收交單兩紙主客各執
- 一、議定房租每月大洋一百元按月憑收據支付不得遲延短少

一、本約有效時間爲三年期內屋主不得收回房屋或增加租金租戶亦不得退回房屋或停付租金

一、屋內裝修在退租時租戶須一律照原單修復但可商得屋主同意折價收讓

一、本合約有未盡善處須邀同原中協議修改

一、本合約一式兩紙各執一紙存證

中華民國十九年十二月二日 立租房屋合約 上海地產公司代表李玉峯印

合順南貨號經理何仲珂印

中 人 王清波印

證 人 范靜波印

第五章 改組及解散文件

公司因重要的關係，可以更改章程，重行改組。又凡與公司法規定解散事由的

一款相合，可以宣告解散。凡關於改組，或解散的宣言、公告、啓事等等，就稱爲改組或解散文件。

本章搜集各例，如推股併股，出租承租，推盤受盤，收回牌號，標賣產業，以及清算帳目等各項文件，雖大半爲舊式商店所應用，然論其性質，均與改組、解散相同，故一併列入。

這種文件，在商業上，關係既大，運用亦繁。雖大都由律師、會計師代辦，然要亦爲商人所不可不知者。茲特逐一分列，詳加解釋，以備參考。

一、改組宣言

本節所舉的例，是新華銀行的改組宣言。凡擬這類文件，應將所以要改組的旨趣，盡情發揮，使能喚起社會的注意和信仰爲指歸。按新華銀行，本係專辦儲蓄的，自經改組，又增信託一種，故該宣言中，於儲蓄信託，及銀行所負的使命三要義，反覆聲明，闡發無遺，實爲本文的焦點。

新華信託儲蓄銀行宣言

本銀行由新華儲蓄銀行蟬蛻而來，在中國銀行中實爲最早倡辦儲蓄者，今由中國交通兩銀行招股改組，根據銀行最新學說所負的職責，與夫同人實際經驗上所喚起的自覺，請於改組開幕之日，掬吾旨趣，爲社會告焉！

銀行所負使命之重大，在社會爲對象，從事於其經濟力與信仰心，二者之集中，還而運用之於社會，以爲社會福，如是焉而已，請分別解釋之：

所謂以社會爲對象，而集中其經濟力，是不當着眼於大量的經濟，尤當着眼於羣衆一鎊一銖的所在，設爲種種方便法門以聚集之，一鎊一銖，最易耗散，聚之勿失，一利也。額小無所利，聚成巨額，乃生效用，二利也。散之爲一鎊一銖，聚之爲恆河沙數，若不加注意，不知不覺中，社會實蒙莫大之損失，是宜用簡當便利的手續，使之不費時，不費力，集中而生效，此其一。

不惟利便其方法，兼須鞏固其保障，則集中信仰爲要已，尤當重念人類社會是

一種整個的精神團結物；誠以集中信仰，必須就一般人事上根據我精神方面，忠實不苟的素養，與夫物質方面經濟集中的力量，因而取得承受一切委託的資格；如委託保證、委託保管、委託運用、委託整理，委託設計，多其方法而慎用之，是所謂以社會為對象而集中信仰心者也。此其二。

集中經濟與信仰，果何所為乎？亦惟運用之，以為社會福而已。誠以社會為對象也，是不當單着眼於巨額的運用，尤當着眼於多數民衆；聚教養上之需要，用科學方法，測知其生產能力之程度，而予以相當之資助，資助於生產能力所不及之地，此慈善家所有事也。就其生產能力所及而資助之，此銀行所有事也。不惟資助而已，尤當隨時注意其生產狀況，而加以指導與維護；雖謂此銀行種種設施，一本於人類最高的慈善性可也。此其三。

基於第一義，乃辦儲蓄，凡可以集中社會經濟者，必盡力焉。

基於第二義，乃辦信託，凡可以增厚並擴大社會信仰者，必盡力焉。

基於第三義，凡儲蓄信託一切業務，所以運用之者，皆當以平民為目標，根據銀行原則及國家法令之所規定，就自身能力之範圍與夫環境容許之程度，進取其精神，而審慎其方法，以期逐步實現福利平民主義。

所尤欲聲明者，本銀行辦理儲蓄及信託，一以忠實穩慎，保障安全為主，對於儲蓄及信託款項，公開會計；並以全部資產擔保，由全體董事及經理負無限責任，而不願以厚利餽人，或且自殖；苟獲盈餘，當厚提公積，撥其一部為公益費基金，及低利貸款準備金，以充實本銀行為大多數民衆服務的力量。

總之，本銀行願以新精神廣續舊生命，根據最高的原則，採取穩健平直的方法，運用之於實際；倘以經濟力，信仰心，集中政策之有效，社會事業勃興，人人有恆產，有恆業，獲得安定快樂的生活，國運因以繁榮，人羣文化因以盛展；此則同人之厚望，而亦有賴於社會之指導與贊助，相與有成者也。伏維
公鑒！

中華民國二十年一月

二、改組公告

改組公告，是各種公司行號改組成立時，對公眾發表的通告。本例爲新華信託儲蓄銀行的改組公告，文中於改組經過，總行分行所在，和承受未改組前一切營業，及債權、債務諸要點，悉行敘明，俾便周知。

新華信託儲蓄銀行改組公告

敬啓者：敝行承新華商業儲蓄銀行舊基，由中國交通兩銀行招股改組，增加資本，擴充業務，經呈准財政部，由兩銀行推定董事及監察人主持辦理，自民國二十年起，改用今名，總行移設上海，以北平天津兩行爲分行，精密規畫，積極進行；所有前新華儲蓄銀行一切營業及債權債務，概由敝行承受處理。際茲除舊布新之候，敬奉宣言、日曆、節用箴、服務書全份，藉求

明教！倘荷隨時

指導，俾獲知所盡力，尤深感禱！專此布達，祇頌
春祺

新華信託儲蓄銀行謹啓

三、推股併股聲明

推股併股聲明，是甲股東將股份出併於乙股東承受時的一種通告。其中要點：
如公司或商號名稱，推股人及併股人姓名，推併後所有營業，及一切帳款上責任的
承卸等，統須敘明。

推股併股聲明

好萊塢照相公司股東朱麗生俞禮坤推股併股聲明

敬啓者：禮坤與朱麗生前合資開設好萊塢照相公司，茲因麗生不願繼續營業，所有
原股份，業已完全出併與禮坤承受，嗣後公司營業盈虧，及以前人欠人，概由禮
坤承受負責，與麗生無涉，除立據外，特登報聲明。

朱麗生啓事

麗生前在北四川路好萊塢照相公司所投資本，刻已如數拆出，所有經理職務，亦經辭卸；茲已另在南京路一百十七號地址，創設麗生照相館，刻正裝修門面，布置內部，一俟完竣，即行開幕，先此露佈。諸希公鑒！

四、商號加記聲明

商號加記聲明，是新店主，或股東，將承頂商號加記重開時的一種通告。文中要點：如商號名稱，及舊店主，或股東姓名，承頂年月日，承頂手續，所加何記，及啓用新圖記日期等，都須說明。

棋盤街華孚泰呢絨號加記聲明

啓者：本號前股東陳華亭陳泰生鄭善濤三君，因無意經營，已於十九年四月間退股，歸併與王厚甫承頂爲業；除當日各立親筆推股併股據，各執爲證外，所有該

三人資本及盈利，概由王厚甫如數給還付訖，完全脫離股東關係，對於各項手續，早經交割清楚，所有人欠各款，統歸併股人接受收取，其欠人各款，及各項合同契約擔保字據，應由王厚甫加蓋圓式篆文王厚甫印章，親手簽字為憑。茲於二十年二月十八日起，在原市招上特加（德記）二字為記，蓋用華孚泰德記字樣圖章，倘蒙各界惠臨賜顧，及本外各埠批發各寶號，源源添辦各種呢絨貨品，無不竭盡歡迎，以廣招徠，特此登報聲明。

五、收回牌號及受盤店基生財存貨聲明

本例為公司收回牌號，並受盤店堂、生財、存貨時的啓事。文中要件：為領用牌號人姓名，及開設地點，牌號及店基、生財、存貨的交割，營業及帳款上所負的責任等，所以必須逐一說明。

五洲藥房股份有限公司收回揚州五洲培記藥房牌號及受盤店基生財存貨聲明

茲揚州吳培生君在日，領用本公司牌號，在轅門橋開設五洲培記藥房，已十有餘年

，不幸吳君於戊辰年春病故，由其子雲龍接辦，又已三年，因虧負頗巨，無法維持，商請本公司收回牌號，將店基生財存貨眼盤點清作價，由本公司受盤，憑中交割清楚；自盤之後，揚州五洲藥房營業盈虧，概與吳雲龍雲彪無干，所有五洲培記藥房人欠人，均歸出盤人自理，與受盤人無涉，特此登報，先行聲明！諸惟公鑒！

揚州吳雲龍雲彪啓事

先君培生公在日，向上海五洲藥房總公司領牌，在揚州轅門橋開設五洲培記藥房，已閱多年，不幸先君於戊辰春間病故，由雲龍繼續辦理，維持三年，生意短絀，至今冬無法支持，爲此商請上海五洲總公司收回自辦，今將店基裝修生財存貨眼同盤點，憑中作價，盤與上海總公司爲業；自盤之後，營業盈虧，與雲龍雲彪無干，所有五洲培記藥房人欠人，概歸出盤人自理，與受盤人無涉。特此登報聲明。

六、清理帳目處撤消通告

公司或商號宣告停閉時，債權團方面，恆有清理帳目處的組織。本例爲清理處撤消時的通告。文中應敘明撤消日期，及尙未領款各債權戶數，與總計銀數；並告知撤消後的接洽領款辦法。

清理漢口恆和莊帳目處撤銷緊要通告

本處依照債權人大會決議，於十九年十二月底撤銷。茲查各債權人，尙有未領款者，計林碧記等六十一戶，總共銀二千三百餘兩，本處依期結束，未便久延，業將該款商存漢口大陸銀行無利代爲保管；所有恆和簿據等件，遵照議案，憑證人一律檢齊發還該莊接收，本處即日撤銷；嗣後未領各債權人，請向恆和莊接洽，照議定辦法結算明確，備具手續，會同至大陸銀行領取，特此通告。諸希諒嘗爲荷！

七、公司出租承租公告

本例爲甲公司將廠產出租與乙公司時的通告。文中要件：如雙方公司名稱，訂立租廠合同日期，所租廠產，及廠地所在，租定年限，營業及帳款上所負的責任等

，必須一一說明。

和興鋼鐵股份有限公司聲明出租
鼎新公司聲明承租廠產公告

緣和興鋼鐵股份有限公司遵照前股東會之議決，由董事長等爲代表，於本年四月十五日憑同見議人等，與鼎新公司簽訂租廠合同，將其自有坐落上海浦東周家渡鋼鐵廠一部，基地碼頭，並該地上全部房屋，與其他建築物，及廠內全部機器、物件、鍊爐、商標、權利、生財、傢具等一切財產，掃數出租與鼎新公司，以和興新記名義營業，訂明租期六年，因合同內規定爲劃請雙方權義關係起見，雙方應會同登報公告，爰特會同登報聲明。自租廠合同發生效力後，所有以和興新記名義締結之契約，及因此發生之人欠人，概歸鼎新公司承受；至以前和興鋼鐵股份有限公司名下之人欠人，仍歸和興鋼鐵股份有限公司自行理楚，與鼎新公司無涉，恐未週知，特此登報聲明。中華民國二十年五月五日。

八、推盤廣告

本例爲商號推盤於他人時的廣告。其要點：如商號名稱及地址、店基、貨底、生財等的盤交，受盤商號名稱，受盤商號不負受盤前一切帳款責任等，必須一一敘明。

啓者：鄙人前與曹阿根沈成華合股開設大三元百貨商店於法租界老北門大街，祇因曹沈二君，不但股本毫未交出，且被沈某用虧店款，鄙人不得已，獨力支持，加添寶記爲獨資營業，早已登報聲明；現因事繁不能兼顧，願將大三元寶記店基、貨底生財、一切全部價盤於大三元永記爲業，交割清楚；所有前大三元寶記人欠欠人之款均歸大三元寶記自理，與大三元永記無涉，恐未週知，特此聲明。

九、受盤廣告

本例爲商號受盤時的廣告。其要點：如推盤商號名稱及地址、店基、生財、底貨的承受，所改商號名稱，受盤後的營業與推盤商號無涉等，必須逐一說明。

啓者：茲憑中價盤法租界老北門大街大三元寶記百貨商店貨底、店基、生財全部，

一切盤價，雙方交割清楚，由大三元永記營業，其前東大三元寶記人欠欠人，歸前東寶記自理，與後東大三元永記無涉，此後大三元永記生意盈虧，概與寶記前東無涉，恐未週知，特此聲明。

一〇、標賣產業公告(一)

本例爲債權人律師奉法院諭標賣債務人產業時的公告。其要點：爲債務人姓名，及所欠銀數，奉法院諭准將債務人押品標賣，標賣的產業、標賣的期限等，必須逐一敘明。

標賣產業

陸家駒律師奉諭標賣王熊伯抵產公告

案查王熊伯積欠震興公司銀二萬一千餘兩，業由敝律師代理訴請上海地方法院判決確定執行在案；茲因王熊伯避不到案，故將抵押品浙江桐鄉縣兆豐繭行一所，吳興縣兆豐繭行一所，吳興縣竟成繭行一所，吳興縣公益永繭行一所，吳興縣公和繭行

一所，德清縣公益和繭行一所，連同各繭行之房屋、基地、生財、繭灶，全部請求執行庭核准，由敝律師登報標賣，仍呈報上海地方法院核准辦理，合亟登報公告，不論何人，如有願意承受上開抵押物品者，限於五月十號以前，至敝律師事務所接洽為荷：此佈。

標賣產業公告（二）

本例為會計師代表宣告清算的商號標賣產業的公告。其要點：為委託宣告清算的商號名稱，奉法院判決，准將委託商號產業標賣，和標賣的方法等，必須詳細敘明。

立信會計師事務所代表元昌五金號標賣棧屋存貨生財公告

查百老匯路南潯路口元昌五金號，開設已數十載，近因股東無意繼續經營，委託本會計師代為宣告清算，並奉江蘇高等法院第二分院判決准辦，茲特代表登報公告標賣，並將標賣方法附列於下：（一）標賣標的物。為元昌五金號、棧屋、存貨生財

全部，所有詳細目錄，可至本會計師事務所檢閱。(二)標賣地點 在本會計師事務所。(三)最低價額 九八規元銀十二萬五千兩。(四)投標日期 民國二十年三月十一日上午九時起，至下午四時止。投標人於投標前，應先付押標銀五千兩，向本會計師事務所交存，隨取收據。(五)開標日期 同月十二日下午三時，在本會計師事務所，當衆開標，以最高價爲得標。(六)交銀期限 得標人應於得標後三日內，付銀三萬兩，餘於二十日內付清，逾期押標銀充公，即以次標遞補。本會計師事務所江西路某號

一一、出賣生財聲明

本例爲商店店主出賣生財時的廣告。其要點：如店主姓名，及店號與地址，受買生財的商號，出賣後對於營業及一切法律上責任，概不負責等，均須敘明。

倪振祥爲中央大旅社啓事

啓者：鄙人前創辦之上海五馬路中央大旅社，現因建築業務繁忙，不克兼顧，已將

該旅社一切生財、裝修、器具、零件等出讓於協記公司承受，業經訂立契約，正式移交，嗣後該旅社對內對外法律上一切責任，以及盈虧等情，概由承受人協記公司負擔，與鄙人無涉，特此登報聲明，至希公鑒。

一、受買生財聲明

本例為律師代表受主承買生財時的廣告。其要點：如出賣生財的店號，及店主姓名，受買的店號，對於受買前該商店營業及帳款上的責任，概不負責等，都須敘明。

鄂森陸起律師代表協記公司受買中央旅社緊要聲明

據當事人協記公司代表聲稱：茲因中央旅社主人倪振祥，無心營業，願將該社一切生財、裝修、器皿及另件等出賣於協記公司，凡該旅社以前之舊股東權，及其他一切人欠欠人糾葛，統由倪振祥個人負責理楚，概與敝公司無涉，為此委託貴律師代表登報聲明，以便週知等語前來；合亟代為登報如上。

一三、催查帳目啓事

本例爲律師代表上海永豐錢莊股東催查永豐莊帳目的啓事。其要點：如所代表的股東姓名，附股及出股的經過情形，要檢查帳目的原因，催促約期查帳等，必須逐一敘明。

陳惠民律師代表上海永錢豐桂股東王善道等催查永豐莊帳目

據當事人王善道志濤莊甫楚卿綸輝綸振等稱：善道等先祖裁蓴公在先曾族叔祖馨泉公名下附有上海永豐錢莊股份，業經四十餘年，相安無異；至民國十九年間，馨泉公孫逢年叔忽以時勢險惡，此後營業風險較大爲辭，向善道等要求出股；並由經理田祈原君勸告，推與股權，當時未經清算，僅由王逢年叔片面作數，良以逢年叔係同族尊長，田祈原君又爲本莊多年經理，在商界中皆著聲譽，故善道等深信勿疑。嗣後得悉胞叔光照在同年內推股，由副經理李濟生作證，所得之數，竟較大數倍，殊滋疑竇；當即主張請王逢年叔及永豐莊經理田祈原李濟生二君，定期共同檢查民

國十九年以前永豐莊歷年簿據，以明真相，業經函件往來，俱無要領；最後由陳宗蔭袁漢雲二律師代表覆函，一則曰敝莊係本埠著名錢莊，再則曰王善道等既已脫離關係，不能查帳，終則曰敝莊爲保持營業祕密，拒絕查帳。夫財政理應公開，該莊既係本埠著名錢莊，爲正當金融機關，對於股東，尤無保守祕密之理由；況善道等於十九年一月後，始行脫離關係，對於十九年以前永豐莊所營業務，仍負有股東之權利，股東行使查帳權，法有明條，不能任意否認；且一經查帳，果無情弊，則永豐莊之信用，更形卓著，何必一再推諉，徒使社會上發生誤會，於永豐莊信用反不利益。特委託貴律師登報催告王逢年叔，田祈原李濟生二君，限於三天內通知日期，同查帳等因；據此，合行代表登報如上，事務所江西路四五二號。

一四、解散合夥聲明

本例爲律師代表杭州新豐綢廠解散合夥的公告。其要點：如廠名及地址，收歇日期，帳款問題，消滅合夥關係等，都須說明。

鮑祥齡律師代表新豐綢廠股東解散合夥聲明

頃據新豐綢廠股東聲稱：前在杭垣股開新豐綢廠，並於上海設有發行所，嗣因無意經營，已於廢曆上年年底止，實行收歇，除人欠帳款尚在陸續收取外；所有欠人各款，均已清償，存貨亦俱售罄，合夥關係，完全消滅，自後如有新豐綢廠及發行所名義所立之票據及代人擔保之書據等件，在外發見，一概無效，誠恐外界尚未週知，請代登報聲明等語前來；合亟代表聲明如上。

一五、清算通告（一）

本例為會計師、律師，代表商號宣告清算的通告。其要點如委託宣告清算的商號，及其店主姓名，限期令債權人及債務人至所登記接洽，會計師及律師事務所地址等必須說明。

徐永祚會計師吳經熊律師蔡六乘律師代表陳玉亭君清算廣告

茲據敝當事人陳玉亭君聲稱：鄙人所經營之聚成號達豐號及茂記新號，迭遭虧折，

致週轉不靈，無法維持，惟有停業清算，特委請貴律師貴會計師代表辦理清算人欠人事宜等情前來；相應據情登報通告，由本律師會計師等代表陳玉亭君辦理清算，關於渠名下所營上開各商號之一切人欠人帳目，凡各債權人務希迅於本日起二十天內來所登記債權數額，至各債務人所欠債款，亦務限於二十天內來所接洽償還勿，自遲誤，是盼！此啓。吳律師事務所威海衛路西華記路一二一號電話三〇四一〇。蔡律師事務所北京路八十九號電話一九六九九。徐會計師事務所愛多亞路三十六號電話一六六六〇。

清算通告(二)

本例爲工商銀行清理處於宣布公攤現款前，向債權人所發的通告。其要點：如限期填送債權證明書，及清理處地址等，必須敘明。

工商銀行清理處通告

工商銀行清理處第一次公攤辦法，業已宣佈，務希各債權人於民國二十年七月三十

一日以前，將債權證明書填就寄交清理處，以便證實債權；否則不得享公攤之利益。證明書須送至上海愛多亞路九號薛邁羅會計師事務所內工商銀行清理處，或香港德輔道中六號，工商銀行清理處，薛氏及羅司二清理員爲要。

民國二十年五月二十三日

清算通告(三)

本例爲裕大錢莊清理處於第二次攤派現款時，向各債權所發的通告。其要點：如第一次已派成數，本次所派成數，限期令債權人備具手續領取，及清理處地址等，都須說明。

裕大錢莊清理處第二次攤派現款通告

啓者：裕大莊自去年三月間宣告清理以來，經敝處積極進行，曾於同年五月間一度攤派債權五成，現又向各債務人催索成數，爰決定照原數再行開派債權二成。爲此登報通告，凡已向敝處登記之各債權人，務希於本年五月十二日上午九時半至十二

時，下午二時至四時，攜帶債權憑證，（如存摺本票長期票等）及印鑑，至福州路中和里四百四十一號本清理處，出具收據，領取二成債權，切弗自誤爲荷！

第六章 報告文件

依據公司法規定：公司於營業年度告終，結算清楚之後，應由董事會造具各項表冊，於股東常會開會前三十日，送交監察人覆核；而監察人大抵卽於表冊的後端，註明覆核無誤，便算手續完備。現將各項表冊名稱，開列於左：

- 一、營業報告書
- 二、資產負債表（一名借貸對照表）
- 三、損益計算書
- 四、財產目錄
- 五、公債金及股息紅利分配表

以上五種文件，總名決算報告書，是公司對於全體股東的一種報告，所以稱爲報告文件。

我國舊式商號，只有營業報告，不過是一種記明存欠兩項的帳目報告，俗稱紅帳的便是；亦有分條陳述的，惟不若公司之有法定的程式耳。

一、營業報告書

營業報告書，報告公司某年度的營業情形，是決算報告中的總說明，用文字解釋其他四種不相連續的表格，使股東了解營業計劃，與實施情形。其內容方式，並無一定，大概就重要各端，如銷售總額，營業狀況，開支實況，盈餘分配等，逐一分條說明，最爲得體。其末須書明年月日並由董事長，及董事具名。

敬報告者：本公司二十年份決算，已編製完竣，分別說明如後：

(一)銷售總額 計共國幣銀十九萬五千元，門市及本埠銷售計八萬七千六百四十元，外埠銷售計十萬另七千三百六十元，較之上年銷售總額減少百分之四十三有

奇，殊屬意料不及，祇以內地萑苻不靖，年收荒歉，運輸阻斷，社會經濟力減退，故營業未見起色；然在同業中尙稱暢旺。

(二)營業狀況 本年計添設推銷處二處，添雇推銷員三人，營業以蕪湖一埠最爲起色，特約商號二家，擬在明年起訂約作爲聯號。

(三)開支實況 本年收益計二萬三千另五十六元，開支總數一萬六千四百五十六元，亦因營業清淡，力求撙節，雜項用費，亦皆緊縮；惟對於銷售上竭力宣傳，故廣告費用特別增多。

(四)盈除分配 本年純利益計共六千六百元，依據章程分配，除股息八釐外，每股分得紅利七角六分，定於三月一日發息。

中華民國二十一年二月一日

上海調緞營業股份有限公司

董事長 王順生

二、資產負債表

資產負債表，是表示決算時的財政狀況。分資產，負債二部。每部中，各分流動、滾存、固定、及其他四類。其各項目的排列，在資產部，大概以變成現金的易難為次序，易者居先，難者居後。在負債部，大概以償還時期的遲早為次序，早者列前，遲者列後。此表就編製的形式言，有帳戶式，與報告式二種：帳戶式，分左右二方，分記資產與負債，如下列的例便是。報告式，則係把負債部，接寫在資產部下面的。

三、損益計算書

損益計算書，是表示某一時期內營業的損益實況，凡銷貨的暢滯，費用的儉奢損益的多少，都詳載在裏面；分利益，和損失兩部：利益部，列利益項目；損失部，列一切開支，及損失等項目。二者相較，便知純益，或純損之多寡。

董事

徐麗雲
徐之棨

李竹君
胡國琛

上海綢緞營業股份有限公司

損益計算書

民國二十年一月一日至同年十二月三十一日止

收益之部				
銷貨總額			195,000 00	
除銷貨退貨			1850 00	
銷貨淨額				193,150 00
銷貨成本				
存貨(1/1/20/)		40,000 00		
本期銷貨總額	180,000 00			
減：進貨退貨	2,000 00			
存貨(3/112/20)	45,600 00	47,600 00	13,900 00	172,400 00
銷售利益				20,750 00
其他收益				
房屋收益				1250 00
利息收益				56 00
總收益				22056 00
損失之部				
銷售費用				
銷售員薪金	2,000 00			
廣告費	3,200 00			
運送費	5 00			
其他銷售費用	358 00			
倒帳損失	150 00		6256 00	
事務費用				
事務員薪金	4,200 00			
文具	200 00			
保險費	1,200 00			
生財房屋折舊	1000 00			
開辦費攤提	200 00			
雜費	450 00		7250 00	
財務費用				
利息				
銷貨折扣	600 00			
費用總額	350 00		2950 00	16456 00
總利益				8600 00

四、財產目錄

財產目錄，係補助資產負債表的不足，將各項財產內容，作詳細的說明，以供參考。又會計學上的所謂財產，係包括積極的資產，與消極的負債，所以各項負債項目亦可列入。

上海綢緞營業股份有限公司

財產目錄

民國二十年十二月三十一日

流動資產			
現金			200 00
銀行往來			
上海銀行	1500 00		
浙江興業銀行	1650 00		
四明銀行	1055 00	4,200 00	
應收帳款			
老一大號	2200 00		
公泰，	3576 80		
萬源，	4760 90		
大綸，	1875 00		
鴻大，	1600 00		
森記綢莊	160 00		
協力記號	4280 00		
張公館	180 00		
李公館	230 00		
陳公館	352 00		
徐仲記	62 00		
李老太	72 00		
王家端先生	85 00		
張小姐	320 00		
顧雲記	540 00		
陳明記	50 00		
戚復泉先生	87 00	2200 00	
應收票據			2000 00

上海綢緞營業股份有限公司

盈餘分配表

民國二十年十二月三十一日

本期純利			
法定公積	600.00	6600.00	
除股利	4800.00	5460.00	
餘額		1140.00	
股東紅利(40%)	456.00		
董事分紅(10%)	114.00		
發起人分紅(10%)	114.00		
職工分紅(40%)	456.00	1140.00	

五、公積金及股息紅利分派表

公積金及股息紅利分派表，係表示分派公積及股息紅利方法者。其先須由董事會製成議案，經股東會議決施行後，方可編製。該表格式，大致如下：

附會計查帳證明書

監察人於決算報告書的覆核，可委託會計師辦理。會計師覆核結果，如認為無誤，即出具查帳證明書，其格式大致如下：

具證明書王之平會計師，今審查上海綢緞營業股份有限公司董事會編造第三屆決算報告，計自民國二十年一月一日起，至同年十二月三十一日止，依據本會計師意見證明如下：

(甲)營業報告書內開執行業務，並不牴觸法令，及股東會議決案。

(乙)資產負債表，財產目錄，損益計算書，所列與公司簿冊單據之記載，完全符合，數額完全正確。

(丙)各項資產估價，均屬正當，現金亦無訛誤。

右致

上海綢緞營業股份有限公司股東會

民國二十一年一月三十一日

會計師王之平

印

第七章 組織與管理

無論公司或商號，必須有精美的組織，完善的管理，方可使效率宏大，進行順利，而達到最優勝、最利益的目的。

組織與管理，實有密切的關繫，而不可偏廢者。所以本章特將這兩類文件，合併列入，以便讀者之研究及採擇。

一、公司組織圖例

本節所示圖例，是適用於股份有限公司的。大致是股東會為公司最高權力所在。股東會下，設有董事會，及監察人；經協理係由董事會聘定，負營業上全部責任。其下設立各部，部各有長，各部下又各設科，各科下又各設課，科與課，亦各設

有科長、主任、課長等；惟此種組織，並非完全固定，各公司儘可就實際情形，斟酌損益，以求適當。

二、營業主任就任啓事

本例爲公司聘定營業主任後所發的啓事。文中要點：1. 說明所聘主任姓名，2. 通知顧客，與主任接洽，3. 載明公司名稱、地點、及電話號數等。

利生公司聘請陳新生君爲營業主任啓事

本公司茲聘陳君新生爲本公司出品各種中國香糖營業主任，如蒙各埠同行推銷，或經理者，請與南京路一〇六號本公司陳君接洽可也。

利生公司電話一〇二八〇號

三、經理辭職啓事

本例爲洋行經理的辭職啓事。文中要點：如1. 經理姓名，及洋行名稱，2. 辭職原因，及辭職日期，3. 辭職後，對於該行營業，完全無關等，必須一一敘明。

王炳甫啓事

鄙人自充任豐茂洋行華經理來，迄今十有餘年，茲因對於該行責任重大，兼之公私蝟集，無意繼續，已於二月十四日向該行正式辭職，當時因蒙該行大班亞脫氏一再挽留，暫允擔任，茲將鄙人所代該行經手款項手續，業已辦理就緒，即於本月二十二日起，完全脫離，另圖他業，嗣後對於該行營業進出，概與鄙人無涉，因恐各界不明真相，特此鄭重聲明！至希公鑒：

四、招考職員學生啓事

本例是商號或公司招考職員學生時的啓事。凡關於職位、名額、資格、待遇，及招考手續等，都很重要，必須詳細載列。例中以投考手續很繁，特爲分條說明；而於其他各項，列表填載，尤覺醒目。

中華書局招考職員學生

本局需添用職員學生如左表

職位	員數	資格	待遇
帳務	二人	精書算有帳務經驗能出門	月給二十元至三十元
櫃員	三人	通書算耐勞善應對	供膳月給十元至二十元
學習員	二人	高中程度或習商業者	月給十五元或供膳月給八元
學生	三人	初中或高小程度	月給九元至十二元 或供膳月給三元至五元

投考手續如下

1. 投考者請親筆作書，致上海靜安寺路中華書局總務部，信面寫明「投考」字樣。
2. 函用普通卅二行信紙，祇可一紙，函內詳敘年齡籍貫履歷及投考何項人員，並附最近半身照片一張。
3. 投考函三月十五日截止，當選資格相近者，通函定期面試，不合者恕不作復。

4. 本局歷年考試，均係爲事擇人，毫無情面，請託無效。

5. 考取者須覓妥實鋪保，試辦兩個月，試辦期內，彼此均可自由解約。

6. 總廠不供膳宿，星期休息，總店供膳不供宿，星期日開市半天，加給薪水一天。

7. 帳務員願出門否，於函中敘明，如派往分局正帳月薪二十餘元至三十餘元，幫帳月薪十餘元至二十餘元，均供膳宿。

8. 試辦期內，照最低數目支薪，試辦期滿，量才酌定，以後如辦事得力，可由公司酌加。

五、招請外埠推銷經理啓事(一)

本例是總經理處招請各埠經理時的啓事。其中如1. 所售貨品名稱，2. 貨品優點，3. 定價公道，4. 希望願意經銷者，速來接洽，5. 總經理處地址等各要點，都須說明。

皇冠雙斧牌硫酸鋁肥田粉招請各埠經理啓事

本肥田粉係荷蘭名廠出品，曾經實業部商品檢驗局化驗合格，認爲有益農產，性質純良，效力偉大，保證成分淡氣百分之二〇、六〇，乃最上等淡肥料，定價公道，以利推廣，凡各埠商號願意經銷者，請即賜函或駕臨接洽，無不竭誠歡迎也。總經理上海黃浦灘廿七號。英國怡和洋行謹啓

招請外埠推銷經理啓事(一)

本例是總經理處招請外埠經理時的啓事。其中如1.經銷貨品名稱、廠名、及優譽，2.優待外埠經理的辦法，3.希望有意經銷者，速來接洽，4.總經理處地址等各要點，統須說明。

烟台醴泉廠出品三光牌啤酒，價廉物美，久爲各界人士所贊許；今爲推廣銷路起見，特定外埠經理，利益優厚，辦法簡便，如願擔任經理者，請至上海總經理處虹口三角地小菜場對面，瑞昌號接洽可也。

六、招聘土布業跑街啓事

本例爲商號招請跑街的啓事。不過這個啓事，是在報館中設一信箱，預備應聘人通訊的；所以商號及地址，都可不必說明。文中要點，爲所聘職位，及應聘手續等；而於通訊辦法，尤須特加說明。

某老布號擬聘幹練跑街，願就者，詳註姓名籍貫年齡經驗履歷，熟悉何幫及需薪若干，投函申報館一百五十二號信箱，合則函約面談，不合原信發還，並代守祕密，如有向在布號跑街，富有知己客幫，已就別業而願兼職者亦可。

七、職員保證書(一)

職員保證書，是職員初入公司、商號服務時，由保證人出具的。文中要點：如

1. 所保職員姓名，
2. 所任職務，
3. 擔任銀錢、貨物、帳目的賠償，
4. 公司名稱等，

都須敘明。末由保證人署名蓋印，並開明職業，住址。

這種保證書，在大公司、商號，都預先印就，以備職員保證人的填寫。

具保證書徐仲咸，今願保王熙聲爲

上海股份有限公司會計科會計員，遵照公司職員服務規則辦事，嗣後有不守規則，破壞公司商譽，疏忽職務，以及舞弊作偽，聽憑公司停職處分，所有經手銀錢貨物帳目，如或錯誤挪宕虧空情事，概由保證人負責清理，照數賠還，此證。

卽致

上海股份有限公司 存照

保證人徐仲咸

印

職業 元大油廠經理

住址 上海湖北路三號

中華民國二十年十二月七日

職員保證書(二)

本例亦係職員保證書，文中所敘要點，與上例相同，特較簡單耳。

立保單傅退厂，茲保舍親王家駒爲

陳蓉記花行辦事，自到行日起，所有銀洋貨物，倘遇短少虧宕等情，統歸保人悉數賠償，恐後無憑，立此保單存證。

中華民國二十年四月十日

立保單傅退厂

印

附職員保證徵詢書

我國向例，商界雇用職員的保單，係由公司、商號接收後，派員親往調查詢問是否真確。但是事實上徇情營私的事，亦時有不免。現所舉徵詢的方法，是由公司、商號，直接向保證人書面往復問答，以免許多麻煩，特備一格以供參考。

敬啓者，敝公司會計科會計員王聲熙保證書，係由

台端簽名擔保。茲爲鄭重起見，用再專函奉詢，此項保證書是否真確？至希
鑒照，並將印鑑等查核有無錯誤，即請就復函填註，賜復爲荷！

此致

徐仲咸先生

附復函

上海股份有限公司啓
月日

敬復者。接准

台函，祇悉一是。鄙人所具保證書，擔保

貴公司會計科會計員王熙聲君事，確係自願，查核保證書簽名蓋章，純屬翔實，填寫各項，亦無訛誤。專此奉復，即希查照。

此致

上海股份有限公司
存管

徐仲咸復
月日

八、職員調查

上海股份有限公司職員調查表

本節所舉調查表例，目的作用，與履歷表相同；此外尚有幾點，較為完備，如

1. 已否結婚，
2. 黏貼照片，
3. 家庭狀況，
4. 本人生活狀況等都是。記載了已否結婚，與家庭狀況，便能想像他的負擔輕重，設法調劑，使他的需要足夠，安心於業務，達到科學管理的要旨。記載本人生活狀況，是推測他的慾望的高低，黏貼照片，是為環境到處誘惑人，難免沒有弊害發生，這就是一種未雨綢繆的方法。此表最合於測驗性質，許多填寫，與事實的矛盾，最足見到翔實與否。填用這表，是在職員到職時；以後每隔若干時間，須重填一次，可得到近而確的調查。

明 說

（一）各職員填時，須詳細而又確實。

（二）家庭狀況，備填家庭組織，人數，家計如何，生產人數，消費人數。

（三）（本人生活狀況，備填每月生活費用數目。）

片處 黏貼照	聲熙王		名姓
	聖希		字別
	一十三		齡年
	男		別性
	婚已		結已 婚未
	京南		貫籍
	號七路義文愛海上		處訊通
	號十八營鞋棉京南		住永 址久
日 月 年 職到	歷 經 身 出		
員計會	職 現 務 任	江蘇省立第一商業學校畢業 上海培懿學校簿記教員 上海貿易公司會計科科員 新陸銀行會計科行員	
元十六	額 薪		
取考	人 紹 介		
咸仲徐	人 證 保		
子人一弟在俱母父 平計家八一女二 常	狀家 况庭		
元十二需用自月每	活本 狀人 况生		

九、職員退職證明書

本節所舉退職證明書，是職員在退職時填用的。格式與事項，可自由擬定。

一 上海股份有限公司職員退職證明書

退職事由	因病重須長期休養	
退職時期	民國十九年十月五日	
職務有無未了手續	無	會計科長 [印]
有無預支薪水	無	會計科長 [印]
有無借宕款項	無	會計科長 [印]
有無欠用貨款	無	會計科長 [印]
上海股份有限公司	存照	會計科員席仁生 [印]

Q、發薪簽收表

發薪簽收表的重點：如月份、日期、職務、姓名、薪工額、實發數、及簽收等，都須列入，其簽收欄為職員收到薪金後簽字之用，經理及會計主任均須蓋印。

一、職員工作報告單

本節所舉職員工作報告單，是公司備職員填寫的。計每週一紙，自星期一以至星期六，須逐日填寫，不得闕漏。

註 備	六期星	五期星	四期星	三期星	二期星	一期星
上海股份有限公司職員工作報告單 自 月 日起 止第 週報告單第 號 部 姓 名						

二二、職員請假單

本節所舉職員請假單，是公司、商號備給職員請假時填用的。其內容，約分請假人姓名，及事由、假期等項；末由請假人，及代理人簽字。

上海股份有限公司職員請假單			
請假人姓名	事由	假期	
		自	月
		日起至	月
			日止
長台核			
請假人（簽名）			
代理人（簽名）			

二三、職員意見陳述書

職員服務於公司、商號，休戚攸關，自當就見聞所及，隨時將意見、辦法，報告當局，以備採擇。而在當局，亦須集思 益，從諫如流，庶可收到實效。現今大規模的公司、商號，都備有職員意見陳述書，以便職員們隨時貢獻。其內容，約分事由、意見、辦法等欄，茲舉例如下：

職員意見陳述書

事由	意見	辦法	右述意見辦法是否有當謹上 經理 核閱 主管部長 陳述人(簽名蓋章) 年 月 日
上海股份有限公司職員意見陳述書			

第 號

一四、公司辦事簡章

公司辦事簡章，是公司中定給職員遵守的。其內容大概分總則、請假、薪給、退職、附則等項。凡關於服務時間，膳宿問題等，都歸入總則內；關於請假時種種規則，都歸入請假項內；關於薪水支付，及升薪等辦法，都歸入薪給項內；關於退職時各種問題，都歸入退職項內。其有不屬於各項者，則列入附則內。舉例如下：

上海股份有限公司辦事簡章

甲、總則

- 一、本公司職員服務時間每日十二小時
- 二、本公司職員非經許可不得兼職他處
- 三、公司備有簽到簿職員每日到職均須簽名漏簽即作曠假他人不得代簽
- 四、職員膳宿概由自理
- 五、同人各有職責無論何時不得擅離或翻動他人案上文件物品

六、本公司備有工作報告單每人每日須將工作填報每星期一上午拿交主管人員

乙、請假

七、請假須向主管人接洽妥協覓人代理薪水照扣

八、職員婚喪（父母妻）遠地假期三十天交通較便及本省二十天本市十天薪水

照送

九、職員患病（除花柳肺病）須住公司指定之病院三等病房費由公司擔任二等

各任一半並給一個月之半薪

十、請假在半日以上即須將所辦未完事務及執管鑰匙等物交與代理人

十一、職員遲到早退及中途請假十五分鐘以上即須簽名請假單每月積滿半日照

扣薪水

丙、薪給

十二、職員薪水於每月月終致送

十三、職員中途到職薪水從到職日起算

十四、職員除婚喪病疾外不得預支薪水其數目不得超過一個月分四個月扣還

十五、全月不請假者加薪兩日

十六、每年一月份致送上年度花紅獎勵金

丁、退職

十七、職員有過失照章辭退者薪水照算

十八、職員因公司裁員而被汰者補送薪水二月但服務未滿半年者補送薪水一月

十九、職員之自動辭職者薪水照算但不補給前項薪水

二十、職員年老停職者另給退職俸金其年齡須滿六十歲以上照停職年正薪金額

照右表支領其比例如下

工作滿五年

百分之五

工作滿十年

百分之七、五

工作滿十五年

百分之十

工作滿二十年

百分之十二、五

工作滿二十五年

百分之十五

工作滿三十年

百分之十七、五

工作滿三十五年

百分之二十

戊、附則

二十一、職員獎懲條例另定之

一五、文書保管用件

(一) 信件登記片

信件登記片，是附在信件上面的。以人為單位，凡於每一個人往復迴環的信件，收發統歸入一張卡片。卡片印二面，正面收信，反面發信，以顏色為區別，存以備查。

爲單位，每一姓一張。檢字法，係用陳立夫五筆檢字法。除姓氏計算畫數外，再用五筆檢字法，分別歸納。該法以每字第一筆起筆分五類：計（、）（一）（丨）（丿）（㇇）即是。再繁複些，就推到第二筆起筆。惟檢字方法，可就管卷員選擇應用，不必拘定。

上海股份有限公司通信人名地址登記片

姓氏劃數.....
起筆檢字.....

卡號
片數

姓	名	住	址
周	起	南京下關合興鐵廠	
周	鳴	上海無錫路六號	
周	家	寧波和合廠	

一六、物品保管文件

（一）營業用具點查單

營業用具點查單，是貼在器具的隱處的，例如下：

營業用具點查單舉式

上海股份有限公司營業用具點查單

會議室第一號柚木黃漆長方桌一隻

中華民國二十年十月七日

庶務課查點

（二）營業用具登記表

營業用具登記表，係查點完畢後編製。每一部份，或每一房中用器，編製一張，黏貼牆角，隨時可以檢查數目合符與否，及有否移動，有否損壞等。

上海股份有限公司營業用具登記表

第3號

會議室

(三)營業用具期報表

號數	品名	件數
1	柚木黃漆長方桌	1
2	柚木黃漆圓背椅	12
3	柚木黃漆圓盆架	2
4	白磁五彩圓盆	2
5	白帆布套沙發椅	4
6	金彩鏡框連油畫	4

民國二十年十月七日 庶務課查製

營業用具期報表，係補助營業用具登記表用的。用具登記表，是在每一定期間盤查一次，大概來一次點查後，只須臨時將新添的填入；並且以每一所屋子為一頁的。期報表是包括一切，無論何處用的多歸入，更把買價為要素，即購置總帳也。

(五) 領物單

領物單，是需要用品時，向儲藏室領取之憑證，儲藏室管理員，即根據這單，登入物品收付簿。

領 物 單

今因 部需用

此致

庶務課 台照

部

領物人(簽字)

核簽人(簽字)

中華民國 年 月 日

(附註) 上面營業用具點查單、登記表、期報表、收付簿、領物單等，組成物品會計的主要簿記，或

消費憑據。

第八章 單據

單據，在商業文件上，應用既繁，關係亦大，而其類別尤很多。如定單、棧單、水腳單、報關單、運貨單、往來貨款保單，以及回單等等，是屬於單據類的；發票、本票、匯票、支據、借據、抵押據，以及預約券等等，是屬於票據類的。

本編爲欲使商業中人切實明瞭上述種種文件如何構造，與如何應用，特搜集合式的實例，並逐項加以說明，不厭詳盡；而於報關單的程式，和應辦的手續，指示尤爲周到。庶使參考者得此，可以深切瞭解，而收左右逢源，俯拾即是之效用。

一、會議錄

(一) 股東會會議錄

股東會會議錄，是開股東會時的記錄。其內容如 1. 開會日期及地點，2. 第幾次會議，3. 出席股東人數，4. 出席股東執有股份數，5. 表決權數，6. 主席姓名，7. 記

錄人姓名，8. 報告事項，9. 議決事項等，都須記明，最後由主席簽字，以防竄改。

民國二十年七月四日假錢江會館開第二次股東會會議紀錄

出席股東一百七十三人

出席股東執有股份一萬七千九百三十股

表決權一萬另三十權

主席 王石珍

紀錄 王清波 李靜齋

一、報告事項

二、議決事項

王石珍（簽字）

胡芝坤（簽字）

王清波（簽字）

(二) 董事會會議錄

董事會會議錄，是開董事會時的紀錄。其內容如1.開會日期及次數，2.出席董事姓名，3.主席姓名，4.紀錄人姓名，5.報告事項，6.議決事項等，都要記明，最後由主席簽字。

民國廿年八月十九日第三十一次董事會議紀錄

出席董事 王石珍 沈月洲 張子卿 陳雲祥 席 儒

主席 王石珍

紀錄 王清波 李靜齋

一、報告事項

二、議決事項

主席王石珍（簽字）

上項議事錄多為直格簿，亦有用活頁；股東會由主席和幾個股東簽名證明，董事會則由主席董事長簽名。

部 號

NO 9

上 海 永 安 有 限 公 司
統 辦 環 球 貨 品 發 售

THE WING ON CO., SHANGHAI LTD.
INCORPORATED IN HONGKONG
SH ANGHAI
UNIVERSAI • PROVIDERS

民
國

年

月

號

手
發

先
生
蒙
光
顧

發奉

計實洋

台照

中華民國 年 月 日

附寄貨發票

寄貨發票，是公司商號寄發貨品時所用的。其內容與前例相同，惟多墊付關稅、水脚等費一項。

銀錢支取 上海協盛南貨行發票 不作爲憑

發奉

洋	洋	洋
元	元	元
角	角	角

墊付
關稅
水脚

駁力

共計洋

元
角

元
角

寶號台照

中華民國

年

月

日

某某商號發票

逐次發 務請彙 如有錯 以備核 對

三、預約券

預約券，在出版業用之最廣，有用聯根，有用複寫，貨價有分期繳付，不及半價者，有一次繳足貨價者。

大東書局預約券	
本局新編某某一書約在	年 月 日出貨今由
先生交下預約半價國幣銀	元正除出書時再繳清半
價取書外合給此據存憑	
中華民國	年 月 日 第 號

四、禮券

禮券，是公司商號中發行，供社會人士以贈人，俾便隨意換取貨物者。券上一切字體繪畫的美觀，可自由設計。背面大都印有簡單或使用說明。

禮券式



上海大東書局

禮券

拾

第

圓

號

民國 年 月 日

福州路一三〇號

憑券取貨

附禮券簡章(一)

- 一、凡持有此項禮券得向本公司或各地分公司照券面價值換取貨物
- 一、凡本公司發售貨物皆得任意換取
- 一、換取貨物超過券面價值時由執有人補足但低於券面價值時不得要求找取銀錢
- 一、此項禮券不記載發售日期不給息
- 一、此項禮券不記名概不掛失

禮券儲金簡章(二)

- 一、此項禮券備有紅素二色分伍角壹圓貳圓三種另備空白禮券金額多寡臨時填寫
- 一、此項禮券自填發日起按周息四釐計算不滿一個月者概不給息
- 一、此項禮券儲金得向本行各地分行及辦事處或特約代理處兌換現金或移作各種存款
- 一、此項禮券概不掛失

某銀行總行

中華民國 年 月 日

(註) 上列兩種禮券簡章，(一)爲公司商號所發售，(二)爲銀行所發售。

禮券在我國舊式商號，早已通行，如酒糕燭麵等票，爲餽贈時所常用；特格式殊簡單耳。

五、法定票據

(一) 本票

本票通稱期票，本票是票據法上所定的名詞，商貨買賣，買貨人往往不即付款，而開立期票，以十日二十日三十日期爲最普遍。其內容依票據法規定應載事項：

1. 表明其爲本票之文字，
2. 一定之金額，
3. 收款人姓名或商號，
4. 無條件擔任支付，
5. 發票地及發票年月日，
6. 付款地，
7. 到期日。

又凡未載到期日者，視爲現票即付。未載收款人者，以執票人爲收款人，未載發票地者，以發票人之營業所、住所、或居所爲發票地。未載付款地者，以發票地爲付款地。該票應由發票人簽字後，

方生效力。

上海股份有限公司本票存根

本票號數	字第	號
金額		
摘要		
日期	中華民國 年 月 日	
上 海 股 份 有 限 公 司 本 票		
中華民國 年 月 日	寶號 台照	寶號之指定人無誤
現洋	右開金額准於民國 年 月 日付給	元正
字第		號

匯票，亦為票據法所規定，其內容，應載事項：1. 表明其為匯票之文字，2. 一

(二) 匯票

定之金額，3. 付款人之姓名，或商號，4. 受款人之姓名，或商號，5. 無條件支付之委託，6. 發票地，及發票年月日，7. 付款地，8. 到期日。又未載到期日者，視爲現票即付。未載付款人者，以發票人爲付款人。未載受款人者，以執票人爲受款人。未載發票地者，以發票人之營業所、住所，或居所爲發票地。未載付款地者，以付款人之營業所、住所，或居所爲付款地。該票應由發票人簽字後，方爲有效。

匯票 第八十五號

現洋 二千元正

右開金額請於

寶莊承兌後

十日付給

天成綢廠 或其指定人爲荷

新昌寶莊 台照

同盛綢緞局

經理王平之

章

中華民國二十一年十一月十日

(三) 支票

支票，亦為票據法所規定，是見票立即付款的。其內容照票據法規定，應載事項：1. 表明其為支票之文字，2. 一定之金額，3. 付款人之商號，4. 收款人之姓名，或商號，5. 無條件支付之委託，6. 發票地，及發票年月日，7. 付款地。又未載收款人者，以執票人為收款人。發票人得以自己或付款人為收款人，并得以自己為付款人，該票須由發票人簽字後，始生效力。又支票的付款人，以銀錢業者為限，此亦為吾國票據法所規定，不可不知者。

交與	恆利公司	憑票祈付	第二十二號
用途	房租	恆利產業公司	或來人
上日結存	12000元	銀圓	伍百圓正
存入金額	12000元	此向上海	
總計	500元	上海商業儲蓄銀行照付	趙介秋
即日支出	11500元	中華民國廿一年九月廿五日	[印]
結餘			

六、借據

(一) 抵押借據

抵押借據，是由借款人以抵押品向銀行等抵借時出立的，以歸還性質分定期、活期、分期三種；在銀行等專營放款企業，有印就程式的。其內容要點，計有1. 立借據人姓名，2. 銀行或公司名稱，3. 利率，4. 期限，5. 年月日等；並特別聲明如有拖延，帶保人清理。此項借據，立借據人，負責代表，及保人，都須簽字蓋章。

立借據人

今以左列抵押品央保抵借到

銀行
公司 國幣銀

元正訂明按月息

計算以

為期所有本利當於

年

月

日以前還清如有拖欠

悉遵章辦理恐後無憑立此借據存證

計批抵押品

中華民國

年

月

日

印花

保證人

（簽名蓋章）

負責代表

（簽名蓋章）

地址

立押契人

（簽名蓋章）

◎注意 抵押品如係田單契據須將田房地址詳細填明於備註欄內

合計	號數	種類	件數	數量	估計價格	備註
給抵押品存據第						
號						

(二) 信用借據

信用借據，亦有定期、活期、分期三種。向銀行借款時，大都皆有印就借據，臨時填寫的。其內容與抵押借款大致相同，惟缺抵押品一項耳。

立借據人 今央保借到

行銀 國幣銀
公司

元訂明按月息

計算以

為期

如有拖延歸保人清理立此為據

立借據人

(簽字蓋章)

住址

負責代表

(簽字蓋章)

住址

保人

(簽字蓋章)

住址

印花

中華民國 年 月 日

七、定貨成單

定貨單據，種類甚多，本節所舉的例，最為普通。係由買賣兩方，互立一紙，各自收執，以為憑信。其內容：如1.立成單的商號名，或人名，2.貨品及數量，3.貨價，4.定銀，5.出貨期限，6.逾期後處置辦法，7.年月日等，都須載明。

立成單緯盛廠今蒙

陳新記廠定購天龍牌以礮飛花五十包每擔價於元念捌兩四錢共計元一千七百六十兩零八錢當收定銀元二百兩准於訂立成單日後一個月為限逾期不出定銀充公貨物零行發賣所有銀利棧租等虧耗仍歸買方承認補足恐後無憑立此成單存憑

緯盛廠押

中華民國十六年八月四日

.....字第.....號.....

立成單陳新記今向

緯成飛花廠定購天龍牌以礮飛花五十包每擔價銀元念捌兩四錢共計
元一千七百六十兩零八錢當付定銀元二百兩准於訂立成單日後一個
月爲限逾期不出定銀充公貨物零行發賣所有銀行棧租等虧耗仍歸買
方承認補足恐後無憑立此成單存憑

陳新記押

中華民國十六年八月四日

八、同行往來貨款保單

往來貨款保單，是商號向同行訂定往來貨款時由保人出具的。其中要點：如1. 被保行號，及與往來行號的名稱，2. 往來貨款限數，及歸還日期，3. 擔保賠償等，

必須敘明，末由保人簽字畫押。

立保單陸澄清今保大盛米行與

信昌碾米廠訂購貨款言明往來欠洋五千元爲限其款每逢月終如數歸還倘逾期未清由保人照數清償嗣後如欲退保須於一個月前關照即將前欠之款歸清一面收回保單恐後無憑立此保單存照

立保單陸澄清押

中華民國二十年一月五日

九、棧單

棧單是由堆棧印就，備給存棧商號填用的。其內容有1.廠的記號，2.存入商號名稱，3.貨名及記號，（俗稱嘜頭）4.數量，5.每件廠租若干，6.年月日等各要點，務須注意。

此種棧單，有抵押銀錢之可能，甚為商業界、金融界所重視；還有銀行等兼營的貨棧倉庫，其所訂棧單，尤為便捷，因向原出棧單之銀行押款，可省調查、察看、點貨的手續也。

票 棧 棧 堆 海 上	
本棧酌定劃一規條每 隨上隨下作一月餘滿月八日作半月二十日作一月憑票付貨其貨聽客 封鎖遇有雨雪由客到廠察看如有霉爛及蟲傷鼠咬輕耗破壞等情概與 本棧無涉合給印票為憑此照 中華民國 年 月 日	本棧 字廠由 入存 字號 每月廠租 正

.....字第.....號.....

一〇、報關單件

(一) 進口貨報單

本例為海關進口報單的譯文，觀此可知應行填寫各款，茲再擇要述之。

貨名一項須從進口稅則所分類者填註，附註商業上通用之名稱，使詳明而便捷。倘名稱之不足明瞭其品質時，尤須詳註，如金屬物之有鐵製銅製，疋頭之有棉織與絲織；又貨品之不足表明其用途時，亦須註明，如機件之有紡織機、印刷機，紙類之有報紙、寫字紙。

權度一項雖定淨重字樣，仍須從稅則所定之度量衡，如液體貨物裝瓶者從量為

根	存	本棧	字號	入存
		本棧酌定劃一規條每		
		除給付棧票外合立印票存根此照	每月廩租	
		中華民國	年	月
				日
				正

加倫 (Gallon) , 疋頭貨 (Piece goods) 從度則以英寸尺計等皆是。

價值一項，在單內，俱係於原價上，加入運費保險等其他費用。惟進口稅及進口以後的費用，當然不能加入在內。

附進口貨報關順序略說

商人在呈報貨物進口，須照進口報單及進口細單程式填寫明白，簽名蓋章，連同提貨單或提貨單根，先提出於海關。貨物倘須查驗，海關必於細單上載明在（何處）碼頭查驗 (To be examined at...wharf) , 派外班驗貨員往驗。海關根據驗貨員報告，按定率課稅，掣行驗單，往中央銀行附設海關收稅處，給予號收，呈交海關驗照，蓋印於提貨單或提貨票根，發還貨主，為手續已畢。

呈請免驗，可提出價值憑單，經海關認為真確，照所開價值課稅。此項憑單免驗待遇，以歐美進口貨為多，日本貨物憑單信用較次，須付提出保險證卷，至於土貨，是必須經過查驗的，所以暫將貨物憑單格式等略去。

進口報單譯文
進口

上海……………一九三 年

號 提貨單號數
從 (何處開來)

稅單第 (報關行名稱)
稅務司 船名 報關人 : —

奉上納稅單請准起岸

提貨單號	記號 (唛頭)	包裹	貨名	件數	每件重量	淨重	價	值	棧租	稅銀 (由海關填寫)					
							海關兩	錢分		海關兩	錢分	厘	海關兩	錢分	厘

稅銀………
碼頭捐………
澹浦費………

由……………
驗貨員……………

附(1)進口細單

進 口 細 單

提貨單號數.....

上海.....一九三 年

(報關行名稱)

報關人.....

進口船名.....從(何處開來).....

記號與號數	包裹	貨 名	件數	淨 擔		價 值		驗 貨 員 報 告
				重	斤	海關兩	分	

驗貨員.....

(2) 進口稅繳納稅銀各件

此聯在本關稅款科備核

此聯由海關稅收處截留備核

商號..... 海關進口稅存根

船名	提單號數	件數	稅項	稅銀數目			
				萬	千	百	十元角分
C42137	貨色		進口稅 { 舊..... 特稅..... 普通貨物及碼頭捐 特種貨物碼頭捐

商號..... 海關進口稅存根

船名	提單號數	件數	稅項	稅銀數目			
				萬	千	百	十元角分
C42137	貨色		進口稅 { 舊..... 特稅..... 普通貨物及碼頭捐 特種貨物碼頭捐

第八卷 警

中華民國 年 月 日

商號..... 海關復進口半稅存根

船名		海關掛號		稅 項	稅 銀 數 目						
No. 59632					萬	千	百	十	兩	錢	分
提單號數		件數		復進口半稅..... 附加稅..... 特稅..... 普通貨物滙浦及碼頭捐 特種貨物滙浦捐 特種貨物碼頭捐							
貨色											

此聯存本關稅款科備核

商號..... 海關復進口半稅存根

船名		海關掛號		稅 項	稅 銀 數 目						
No. 59632					萬	千	百	十	兩	錢	分
提單號數		件數		復進口半稅..... 附加稅..... 特稅..... 普通貨物滙浦及碼頭捐 特種貨物滙浦捐 特種貨物碼頭捐							
貨色											

此聯由海關收稅處截留備核

中華民國 年 月 日

以上各聯內所載事項除海關掛號及稅銀兩項應候海關填入外餘均應由商人先行填寫連同復進口報單一併呈關

附復進口貨物意義

復進口爲國內各口岸之轉運。如洋貨及機器廠貨查明報單與免重征執照相符即放行。如土貨而有出口稅單和收稅憑單相符時，免正稅，祇收半稅。有土貨免重征的執照查驗相符時，亦就放行。

(三) 出口貨報單

本例爲海關出口報單程式，一切應行填入各款，全同進口報單；所不同者，進口報單所載的提貨單號數，改爲下貨單號數耳。

出口報單填寫時應行注意各點附述如下：(一) 價值一項，須於原價外，加上運費及出口稅之落貨價值。(二) 運費爲市價百分之七。(三) 市價以當地市價之躉賣價 (Wholesale Price) 卽批發價爲準。

附出口貨報單順序

當商人呈報貨物出口，須依出口報單程式填寫簽字，連同下貨單經海關編號蓋

印批明查驗地點，俟驗貨員報告，課正附稅，掣發驗單，換取號收，與進口順序相同，最後海關給與蓋印下貨單，出口報關手續乃畢。

附短裝貨物意義

出口貨以誤時等原因，全部不及下船者，名為滯裝貨物。一部分不及下船者，名為短裝貨物；在海關，凡報關已畢而未出口者，統作短裝貨物。當時即須向海關報告，在出口貨單上註明短裝；並在該船出口二十四小時以內，由船公司或代理人向海關提出短裝單，請領存票，或他日免重征執照。

出口貨報單譯文

出口

稅單號數.....

下貨單號數.....上海.....一九三 年

稅務司

船名.....往（開往何處）.....
報關人

奉上納稅單請准出口

記號 及號數	包裹	貨名	件數	淨重		價值	稅銀 (由海關填註)					
				擔	斤		海關兩	海關兩	錢	分	釐	

給.....
 驗貨員.....

附出口稅繳納稅銀各件

此聯存本關稅款科備核

此聯由海關收稅處截留備核

商號..... 海關出口稅存根

船名	海關掛號	稅項	稅銀數目							
			萬	千	百	十兩	錢分釐			
下貨單號數 貨名		出口稅.....
		附加稅.....
		普通貨物及碼頭捐
		特種貨物及碼頭捐

商號..... 海關出口稅存根

船名	海關掛號	稅項	稅銀數目							
			萬	千	百	十兩	錢分釐			
下貨單號數 貨名		出口稅.....
		附加稅.....
		普通貨物及碼頭捐
		特種貨物及碼頭捐

中華民國 年 月 日

中華民國 年 月 日

商號.....

海關出口稅繳納證

候單室鐵箱號數.....

船名	海關掛號	稅項	稅銀數目				
			萬	千	百	十	兩
下貨單號數	件數	出口稅 附加稅 特稅 普通貨物 特種貨物				
						
貨名	海關收據處 繳記	普通貨物 特種貨物				
						

再納稅由該商聯由商人持赴海關收稅處繳後

商號.....

海關出口稅收據

候單室鐵箱號數.....

船名	海關掛號	稅項	稅銀數目				
			萬	千	百	十	兩
下貨單號數	件數	出口稅 附加稅 特稅 普通貨物 特種貨物				
						
貨名		普通貨物 特種貨物				
						

印與商人繳納如要收據應將此關核對

(四) 原貨出口報單

原貨出口，即復出口貨物。本例爲報單程式，該單內呈請事由，除請免重征外，尚有請領存票 (Under Drawback) 一種。惟請領存票者，進出檢查較嚴，故商人很少請領存票的。民國三年四月起，除大連灣等處外，一律改正，給免重征執照。

附復出口貨物有效時期與報關順序

復出口貨物，不論華洋，均有上述呈請領存票，及免重征的特別利益，惟須證明原貨及提出蓋印憑據 (Pass) 或蓋印分據 (New Pass)。

復出口貨物有效期間，如：(一) 洋貨在進口之三年內，即蓋印憑據有效者，准領存票；未過期者，准免重征。(二) 土貨復出通商各口，於民國三年改爲呈有蓋印憑據，概給免重征執照。(三) 土貨復出外洋，在該貨進口後一年以內，即蓋印憑據有效時間內者，准予半稅存票。

復出口貨物報關程序，大致與出口貨報關相同，惟提出下貨單外，更須提出蓋

(五) 轉口報單

轉口報單兼履行進口與出口兩次順序；故須備正副兩紙。填寫須將進口船出口船併入。

附轉口意義與報關順序

轉口貨物，係以出口為目的，暫時上陸之意。雖已上陸，仍不為行銷而要出口，必履行進口與復出口順序，不若通行貨物的過船而已。海關定例，轉口外國自陸日起算以二星期為限，轉口國內，則以六日為限。

呈報轉口順序，必須將提貨單、下貨單一併提出於海關，照章查驗後，並須將報單與出口貨總單，出口艙單對照相符，始得領取蓋印的提貨單、下貨單，以完手續。所謂轉口係指國內通商口岸及外國口岸而言；轉口不開港地方，及大連、臺灣轉口的貨物，例須完納進口正稅。

稅單號數.....

轉 口

上海.....一九三 年

下貨單號數.....

稅務司

船名.....從 (何處開來)
船名.....往 (開往何處)
報關人.....

請 准 轉 口

提貨單 號 數	記號	包裹	貨 名	件數	淨 重		值價	稅 銀 (由海關填註)						
					擔	斤		海關兩	海關兩	錢	分	釐		
給.....														

稅銀.....
稅碼.....
捐頭.....
捐數.....

函 (1) 過船報單

過 船 報 單

上海.....一九三 年

稅單號數.....

稅務司

船名.....從 (何處開來)

過船.....往 (開往何處)

請 准 過 船

輪船公司名

提單 號數	記號	包裹	貨名	件數	價 值 海關兩	淨 重		稅 銀 (由海關填註)					
						擔	斤	海關兩	錢	分	釐		
輪船公司													
給.....													
稅銀總數.....													

(2) 退關單

退關細單 (譯文)

報關行
關名
文號

報關行.....

出口船名.....開往.....

下貨單號數	記號與 號數	包裹	貨名	件數	淨重		價值		驗貨員報告
					擔	斤	海關兩	錢	

驗貨員.....

(六) 蓋印憑據 (派司)

本例為蓋印憑據程式的一種，洋貨進口，有洋貨進口蓋印分據等，程式大致相

同，惟記載略異。

進 口 土 貨 蓋 印 憑 據

稅務司

號數

下列各貨稅銀完納清楚請准本據持有入原貨出口與各項特權

上海 一九三 年 進 口

商號簽字蓋印

記號與 號數	包裹	貨 名	淨 重		件數或 稅 銀	價 值		進 口 細 單
			擔	斤		稅額	總數	
								進 口 日 期..... 船 名..... 自 何 處 來..... 報 關 人 號 數..... 輪 船 號 數..... 提 貨 單 號 數..... 總 額.....

進口聯據 (由報關人填寫)

日期	出口人	船名	下貨單 號數	包裹	名稱	淨重		件數或 價值	稅銀總額 及存票	簽字 由海關填寫
						擔	斤			

此單發出之時必須連同提貨單呈關蓋印如未經關蓋印者一概不認再該單內緊要之處不准亂寫文字或亂蓋戳記致使貨色斤兩號數看不明白倘有塗改暨擦去形迹而非有關員簽押在上者該單立即註銷

進口土貨蓋印憑據

存根 (由海關填寫)

號數

進口

上海 一九三 年 (由報關人填入) 商號簽字蓋印

記號與 號數	包裹	貨名	淨重		件數或 價值	稅		進口細單
			擔	斤		稅額	銀 總數	
								進口日期.....
								船名.....
								自何處來.....
								報關人號數.....
								輪船號數.....
								提貨單號數.....
								總額.....

麥粉統稅報單

關稅餉單 字 號 出口 中華民國 年 月 日
 此呈 國民政府財政部總稅署
 船名 到
 呈請人 關單號數

請 准 出 口

廠 商	牌 號	品 名	貨 棧	包 數	每 包 重	總 重		稅 票			
						擔	斤	字	號	稅	銀

主任.....股長.....股員.....呈請人.....

(八) 分關稅單

本例為海關分關的納稅單，一切手續，詳見單內所開。

分關稅單

分關為呈請賚送事茲據商人 報稱由 運至 行銷後開貨
物查驗相符合章完稅除將丙聯稅單發給商人收執乙聯稅單呈送監
督公署甲聯稅單留存本分關外合將丁聯稅單丙聯稅單送部查驗

貨物

完 正
稅 銀

中華民國

年

月

日

此聯單指運處所最後之局卡掣銷由該
局卡加印解交江海關監督公署彙送如
無最後之局卡應由該商簽字後繳呈

丙 聯 稅 單

字第

號完正稅銀

分關為發給稅單事茲據商人 報稱由 運至 行銷後開貨
物查驗相符照章完稅除將甲聯稅單由指運最後之局卡掣銷解送如
無最後之局卡應由該商簽字後繳呈江海關監督彙總送核丙聯稅單
由該商收執為據沿途關卡立予查驗放行不得留難阻滯該商亦不得
隱匿不報或單貨相離致干罰究此據

貨物

完正
稅銀

中華民國

年

月

日

此聯由該商收執為據

一、報關行保單

報海關事務，商人以不明程式，不懂例規，每託報關行，及輪船公司特約的報關行代理；特約報關行，為輪船公司指定，訂有特約，報關行專為輪船公司攬載貨物。特約內容，詳見第四章合約章程內。報關行並應提出保單於輪船公司，以資憑證，附保單式於後：

立保單哈惠泉今保到求安長報關行報裝貨物於

貴公司輪船所有水脚銀兩自當按期照數清繳不得過期倘有拖欠等情保人自

願立即清償決不推諉恐日後無憑合立保單為據

招商局輪船公司 台照

立保單哈惠泉押

中華民國 年 月 日

(註) 此項保單，每由輪船公司買辦具立，因為買辦在輪船公司，存有保證金，公司認買辦之保證，當然可靠。

一、水脚單

水脚單，為報關行向代報關客收取運費等款的發票，大概式樣如下：

今代報

記號（唛頭）

貨

件

由

船裝運代付各項運費開列於後

付水脚

付保險

付關稅

付車力

付碼頭捐

付裝力

付驗關

付驗力

付報費

付損力

共計 洋元

正

寶號

台照

○○報關行

水脚單

中華民國

年

月

日

一三、裝運單據

(一) 轉運公司提貨單

火車上的運貨，交轉運公司代辦，最為妥捷，本例即為轉運公司的提貨單，係三聯式，一聯存根，由起運地轉運公司自存；（即杭州捷運轉運公司）。一聯驗根，是給與公司上海部份收執，候收貨商號提取時核對查驗；尚有一聯提貨單，則係給與收貨商號往所在地的轉運公司提貨所用。（收貨商號，即例中的合順行）。

驗	根
今收到	元利水果行運寄上海合順行櫻桃五十件計連皮重二百五十磅由十六號夜車裝載車到即憑合順行提單驗付
	杭州捷運轉運公司驗根
	中華民國二十年三月五日

.....運字第五千六百十九號.....

今收到

杭州捷運轉運公司提貨單

元利水果行運寄上海合順行櫻桃五十件計連皮重二百五十磅此單到地憑合順行蓋印簽字向上海本公司驗提如在車中有意外情事與公司無涉

中華民國二十年三月五日

杭州捷運轉運公司印

.....運字第五千六百十九號.....

今收到

元利水果行運寄上海合順行櫻桃五十件計連皮重二百五十磅運費五元由十六號夜車裝載除掣給提單驗根外合留存根備查

杭州捷運轉運公司存根

中華民國二十年三月五日

存根

太古輪船公司

上海.....一九三...年

“.....”輪船船主

自.....

請付下列貨單各貨於.....

、貨物種類等。
 本例為艙單式，在進口報關時，非提出艙單，海關不予受理。艙單中應記要項，不外輪船名稱、運往地點、裝貨及受貨商號或人名，提貨單號數、記號、包裹數

(三) 艙單

提貨單號數	記號	包裹	種類
	由.....		

上海肇興輪船股份有限公司

.....船貨單.....

自.....到.....

上海.....

下貨單號數	包 裹	貨 名

載貨人.....

誤，纔連同收稅單、正稅憑單、免重征執照，封交船主。
 本例為輪船出口貨單式，海關檢點貨物，與商船提出的出口貨單互勘，倘無錯

(四) 出口貨單

一四、收條回單

收條和回單，都是收到銀錢、信件、貨物時的一種憑證，茲分列如下：

(一) 收條

下面二例，第一係收到銀錢的收條，第二係收到信件及貨物的收條。

今收到

王石珍先生交下銀七十兩正特給收條存證

中華民國二十年七月二日

源盛南貨號押

今收到

源盛南貨行來函一封並南棗五十斤過秤無誤合給收條存證

中華民國二十年四月五日

大興南貨號押

(二) 回單

本例爲送信件物品回單中最新穎而最便捷的一種，於每封信角黏附一紙，送達後由收件人撕下簽名蓋章，交給送遞人帶回作憑。其餘通常所用回單，係用一簿子，記明收件人姓名，與所送信物名稱數量，即由收件人蓋章或簽字於上，以爲憑信的。

專送

王石珍先生函一件

附件 西洋參半斤

上海股份有限公司

收件人簽名蓋章

一五、印鑑票

本例爲印鑑票式，是公商號股東享受利益時所用的憑證。無論何時何地，倘使有變換時，就該向公司商號聲明事由，另換新印鑑票，更得將變換事由公告，才爲有效。

註	備	印或簽字樣式	業職	話電	址住	姓名東
上海股份有限公司印鑑票						

第九章 廣告及通告

廣告是商業的先鋒，關係重要，不待煩言。用途既大，包涵亦廣，要收集材料，實在收不勝收；本章所采，就其性質，約可別爲業務廣告、銷貨廣告、新聞廣告等類；維因限於篇幅，難期賅備；然選擇謹嚴，提示扼要，讀者取以探討參證，亦可觸類旁通矣。

至研究廣告的如何構造，在當今已成了一種專門學。就吾人耳目所接觸，各種廣告，雖千變萬化；而論其要點：總以引人興趣，動人觀感，以激起其需求，而啓發其信仰心爲指歸。

還有通告，亦是商業上常用的文件。例如貨品增價、商號遷移、招標建築、招標購貨、以及遺失作廢、招請銷貨等，商家常爲應用。亦悉行搜羅，以供參考；因其與廣告作用略同，故附入本章。

一、業務廣告

業務廣告，是宣傳業務所常用者。本例爲中南銀行業務廣告；其內容，將所營業務，一一開明，而於各項特點，更分條記載，並將總分行地址、電話、電報掛號等詳載，體例非常詳細周密。如果商號要用這種廣告，亦以照此體例爲宜。

中南銀行廣告

業 務 專營國內匯兌各種存款貼現抵押放款保管等業務

國外匯兌部 辦理國外各埠匯兌兼收金幣存款代客買賣金本公債代取本息佣金克己
儲蓄總部 辦理各種儲蓄存款除普通定期活期整存零付零存整付外下列兩種尤稱

便利

- (一) 整存整付本利證計分五元至一千元六種
- (二) 特種零存整付無時期拘束及款數限制

保 管 箱 保藏堅固收費極廉

中南鈔票 特設四行準備庫專辦鈔票發行及兌現事宜

總行上海

漢口路七號
電話各部辦事室六六一八一
國外匯兌室一三〇九九

虹口分行

北四川路老靶子路北首
電話四一九八六 六六一八一

分行 天津 漢口 廈門 南京 北平

電報掛號

中文一五一一
英文 CHINASSOCS 總分行同

二、銷貨廣告

銷貨廣告，是商界推銷貨物時用的。他的範圍，非常廣泛；而要以生動警闢，引人入勝，尤其須迎合羣衆的心理，燭見社會的趨勢爲上乘。

推銷本牌貨物（一）

本例爲上海先施公司推銷本牌花露水的廣告。玩其詞意，是確能看出一般社會心理，及投合環境需要，並且隱含競爭意味的。蓋正在這金貴銀賤的潮流中，各物價格，紛紛提高，就是各商店出品，亦羣起登報增價；他們獨以不增價爲標榜，文

字簡潔靈動，很有效力，同時更顧到時令方面，天氣逐漸炎熱，花露水的用途正急需了，如此宣傳，買客都被吸引矣。

先施老牌花露水

金貴銀賤中之怪傑

▲貨品高於舶來

▲價格仍是照舊

敝公司志在宣揚國貨，抵抗舶來品，對於社會贊許又合時宜之（花露水），不計成本，預備十萬元之大犧牲，以爲酬謝愛用國貨諸君之熱忱；但中國地廣人稠，未用過者，諒亦不少，請各界仕女，注意爲幸！

推銷平牌貨物（二）

本例爲化學工藝社銷售三星牌蚊煙香的廣告，用一首明顯通俗的韻文，題在一幅雅淡切實的廣告畫上。連小孩看了，也都會意；一般讀過平民千字課者，人人了

解。字數又不冗長，正可提起讀完的興趣。此種廣告，或許最合社會心理。如在炎夏將屆，蚊蟲蠢蠢思動之時，預先登報宣傳，自能收得營業上無限的功效。

囡囡寶寶睡中覺，

睡來睡去睡勿着！

又是哭來又是吵！

阿姆聽了好心焦！

走上前去瞧一瞧！

手臂蚊子叮，

面上蚊子咬！

萬惡蚊子真可惱！

連忙點起蚊煙香一條，

果然三星牌子頂頂老，

功效大來品質好！

蚊子聞着站勿牢！

立刻死的死來逃的逃！

好讓囡囡安安穩穩睡一覺！

中國化學工業社出品

總公司上海河南路四四四號 各埠均有出售

大減價推銷貨物(一)

本例爲中華百貨商店大減價的廣告，是爲了一週紀念而舉行的。百貨商店的貨品繁多，勢難悉數羅列。如例中扼要的舉出幾種門類，再就時令和社會需要，把新裝、雪花縐、麻紗三種，特別提出一說，以爲招徠，收效必多。

南京路中浙江路口中華百貨商店一週紀念大減價廿五天五月念日起

▲綢緞疋頭

▲絲紗線襪

▲時代花邊

▲化粧香品

▲中西皮鞋

▲西裝用品

一律聘請名師巧造洋服新裝工精價廉

大批中華式花縐每尺六角六分

賤賣日光麻紗數百種花樣新穎價廉物美

大減價推銷貨物(二)

本例爲三友實業社廉價推銷貨物的廣告，他用廉價的方法，同時鼓吹品質的優良，攙雜了香豔、談諧的文字，增加讀者興趣。現在社會心理，已看破廉價是商人的一種技術。所以期限不可過長，折扣不可過低，尤其廉價次數，每年中不可過多。例如依時令、地區、特殊的需要，任擇一種來舉行廉價，亦能表示應合需要，酬答主顧，有不得已而爲之的趨勢，如本例祇有被單一種廉價的便是。又如夏天將屆的汗衫褲、草帽等廉價，開學期前書籍、文具的廉價都是。

三友實業社

門市批發一律特價八折共十四天(國曆五月十七日起至本月三十日

截止)爲日無多弗失良機普及全國使用歡迎各省客幫行號大批運銷

全

福

大吉大利之好口采

全 幅 被 單 大 運 動

所以新婚合歡牀上宜用全幅被單
所以求子夫婦牀上宜用全幅被單
所以壽公壽婆牀上宜用全幅被單
所以飯店旅館牀上宜用全幅被單

品 質 之 高 無 以 復 加

本公司全幅被單之原料，因杭州自設紗廠，精選最優棉花紡成，故有最高度之柔軟，不但美觀舒適，且原料優良，其質地上纖維必十分豐富，故經洗經用，磨擦力特別堅強，染色印花，均用最新式之不退色方法，經過高度之試驗，美觀鮮豔，永不退色。

上海南京路門市部郵售部批發部及南市蓬萊路蓬萊市場門市部同啓

(今日星期南京路總公司門市部上午休息蓬萊市場門市部全日照常開市)

大贈品推廣招徠

用贈品以廣招徠的方法很多，假遊藝場等公共遊憩地點，隨遊衆入門券購買時附送，亦是極好的方法。本例是棕欖公司的啓事，雖僅僅聲明陰雨未能開會，而特別鄭重登報，足見其真肯犧牲；同時又提醒人們，不致淡忘，且因而益發熱心起來，真是一個很有效力的廣告。

上海棕欖公司啓事

半淞園棕欖游園聯歡大會，昨日因天氣陰雨，未克舉行，不勝抱歉！今日（廿四日星期日）如天色放晴，照常舉行。

大贈品推銷貨物

本例爲大中華公司用贈品方法，推銷貨物的廣告。贈品銷貨，爲現今一般商店所通行；不過贈品方法，各有不同，所以必須將所定簡章，開列明白。

贈品方法，其轟動力很是偉大。但顧客的信仰，因各商號向來的名譽而各有不同。

大中華藍虎牌俄國標（一萬元大贈品）

◎買滿花標二丈者即有得贈品之希望◎

贈品簡章

- 一、凡賜購本公司藍虎牌花標滿二丈者隨送贈品券一紙
- 二、每贈品券列有號碼一個依照開彩辦法凡得彩之號碼均得調換贈品
- 三、贈品總額價值一萬元
- 四、贈品等級分如下列四種 特等一個價值一千元 頭等五個每個價值一百元 二等十個每個價值十元 普通一千七百二十個每個價值五元
- 五、本公司定期每月當衆開彩一次在上海舉行凡得彩之號碼於本外各埠大報公告之
- 六、本贈品券定於民國二十年五月十五日發行首次開彩定期本年七月十五日

七、有不願收受贈品者亦得從權調換先施公司永安公司上海商業儲蓄銀行禮券

凡經售藍虎牌花標店均照章隨送贈品券 大中華股份有限公司謹啓

總批發所上海廣東路五十號

本埠總代理 元泰公司 源茂盛 元大 裕春 萬源祥

外埠代理 首都——天福 無錫——日新 常州——天泰公司 蚌埠——

華記 蕪湖——裕華公司 福州——華德公司 濟南——華孚貿易商行

漢口——分公司（漢口後花樓永興里六號）

香港——分公司（香港皇后大道中十二號）

大比賽推銷貨物

本例爲柯達公司用比賽攝影方法推銷貨物的廣告。他用此方法促起各界注意，懸着巨額現金獎賞，使大家都去買此出品。如此辦法，很能聳動一般人士。然而信用未孚，資金薄弱者，反足以揭露他的虛僞，使主願望而却步焉。

世界攝影大比賽

△條件簡單

△得獎容易

△機會平等

君如尙未加入此空前之大比賽，請勿再躊躇，速將照片投寄與賽，卽有得獎希望。照片不限張數，多多益善，得獎機會平等普遍，照片之評判注重興趣，並不全重技術，因專家不能與賽，故得獎更容易，且一張照片，可連得數獎，共計國幣一千三百元及美金一萬一千元之多。印有詳章，歡迎索閱，或就近向照相館詢問。

柯達雜誌——每月出一本，專門指示攝影爲目的，自習攝影的人都應該讀，每年十二冊，大洋八角正。郵票十足通用（來信請寫明柯達公司柯達雜誌部）

柯達公司攝影比賽處上海郵政信箱第五九一號

推銷特種貨品

本例爲三友實業社推銷透涼羅帳料的廣告。他用「帳料調查」四字做標題，是

很有引人深切注意的力量。文中把所出貨品——透涼羅——的優點，盡力渲染，以觸動讀者的購買慾；並將價目，及發售地點等，一一開明，俾知適從。

帳料調查

往昔熱天帳子，大都用洋布或夏布縫成，形式粗陋，於生活上不甚合理，遂受自然淘汰，而舶來品之珠羅紗，又因其膠性不牢，不堪水洗。論目今最美備之帳料，惟透涼羅一種。

透涼羅之長處，一、因雙線織成，又加以種種耐用性之組織法，故經洗經用無比，二、經過落水整理，易洗不縮，具有文雅不退之顏色點綴，故風涼爽氣之外，又最美觀堅牢，故得愛用者之讚美。

幅闊六裁尺，全幅無縫，各式帳子備有現成，剪料每碼一元六角及二元兩種，料樣函索即寄，上海三友實業社出品，總公司門市部郵售部南京路浙江路東，南市蓬萊市場門市部，均備發售。

機器腳踏車出售

本例爲出售機器腳踏車的廣告。凡這種脫售少量貨物的廣告，可登在報紙的分類廣告欄裏，因取費較廉也。

機器腳踏車出售

茲有（克利佛倫）機器腳踏車一部，機器完美，曾走道三千二百英里，售價銀二百兩，如合意者，請移玉至福煦路邁爾內愛路轉角，美通公司接洽可也。

三、新聞廣告

新聞廣告，是用一種新聞的體裁，送入報館登載的。這種廣告，不必化錢，文字須輕靈簡短，不宜冗長；因爲義務宣傳，自未便多占篇幅；亦不宜時常送去，多估便宜。此種廣告的效力，有時比化錢費神且繪圖的廣告更偉大。茲舉例如下：

▲國貨筱舫紙暢銷

照相事業，隨一國文化以俱進，向者國人所用照相材料，完全來自歐美，每年流出

金錢，不知幾許；去歲筱舫照相化學工業社發售中國照相紙，定名愛娜愛燈光紙，同業愛國心重，又以其質良價廉，爭相採用，藉杜漏卮；本年三月份起，該廠添加種類，發行全光半光無光，又各分一二三四號，合十二種，凡照相紙一類，出貨全備，用者益稱便利，全國各省，除華南數省外，均有經理代銷。

四、增價通告

增價通告，是商號或公司因其貨品增價，普告大眾時用的。本例爲廣生行各種化粧品增價的通告。文中於品質的優良，銷行的廣遠，並所以要增價的原因，均經敘述；而增價數目，增價日期，爲本文要點，當然尤須說明。

雙妹老牌各種化粧品增價通告

啓者：近自金價高漲，百物昂貴，敝行出品，均有虧蝕，統籌兼顧，若不增價，別無補救方法；躊躇再四，實非得已。惟敝行創製貨品以來，行銷全國，迄今卅餘年，發明最先，質料最美，價格最廉，同胞樂用，有口皆碑，誠

唯一最良之國貨。也因之更不願仿市上所售同類劣質物品，將貨就價，以及採用粗劣原料，欺人自欺；寧願略加貨價，實陳苦衷，以補微末，當蒙諒鑒！爰定國曆二十年四月十五日起，對於本外埠貴客商號賜顧購本行雙妹老牌各種貨品，一律照原價加百分之二十五計算，批發仍照八折，除另發通告週知外，謹登報奉聞，伏維公鑒！

上海 蘇州 杭州 廣生行啓

五、招標通告

(一) 購貨

招標意義，如出售貨品，當然是懸價最高的才能得標。但是像下列上海自來火公司招商承購焦炭通告一例，因為招商承購的焦炭，並非限止一次交易，或在短時間內就可了結清楚。在未來五年中的出品，包歸一家商店，或工廠承購，自當審慎考察承購者之營業、信用等是否可靠，方能決定。所以通告內特別聲明：對於所接

標函，有選擇之權，並不以能出最高價格爲限。

上海自來火股份有限公司招商承購焦炭通告

上海自來火公司董事會招商承購及搬運在日暹港本公司剩餘之焦炭，自民國二十年一月一日起，至二十五年十二月三十一日止，共計五年，詳細章程，請向工務處索閱，招標函件，務須固封，寄交日暹港本公司工務處，並書明「招標焦炭」字樣，於二十年五月一日前交下；惟本公司董事會對於所接標函，有選擇之權，並不以能出最高價格爲限，特此通告。

上海自來火股份有限公司謹啓

(二) 建築

本例爲上海股份有限公司建築新屋時的招標通告。凡招標建築時，必有圖樣，及說明書，其領取日期、地點等，都須說明。又保證金一項，爲免糾葛而設，不可闕略。還有開標日期，亦應載明。至其餘詳情，另載招標章程，不必備述。

上海股份有限公司新屋招標廣告

(圖樣及說明書)自五月四日起，十五日止，向公共租界西區同孚路大中里七號領取，每份繳洋五元，無論中標與否，概不發還。

(保證金)招標保證金五百元，於領圖時隨繳，不中標者於繳還圖樣後照數發還。
(開標日期)五月十六日下午二時，在市商會當眾開標。

六、律師受任法律顧問通告

本例為律師受任公司常年法律顧問的通告，凡律師受任公司之聘，充任法律顧問，對於該公司一切法益，自須盡保障之責，故通告中鄭重聲明。

何士豪大律師受任上海股份有限公司常年法律顧問通告

本律師茲受任上海股份有限公司法律顧問，嗣後關於該公司一切法益，本律師當盡依法保障之責，此啓。

事務所上海江西路六一號電話六三三三號

七、招請經理銷貨通告

本例爲總經理處招請各處分經理推銷貨品時的通告。文中於總經理處名號、商品名稱、牌號、與其優點，以及接洽地點等，都要說明。

上海穗豐公司經理

江浙

兩省怡和洋行皇冠雙斧牌硫酸銨肥田粉通告

本公司由英商怡和洋行委爲江浙兩省總經理以來，推銷該粉，日見增廣，功效卓著，有口皆碑，或有僻壤之區，恐未普及，爲特通告，如願爲分經理者，請即駕臨小東門寶帶街本公司接洽可也。

八、遺失收據作廢通告

本例爲遺失銀行收據時的通告，照通例，遺失銀行收據，必先赴銀行掛失，一面即登報聲明作廢。此項通告中，於銀行名稱，收據號數，及銀洋數目等，統須敘明。

今遺失金城銀行押字第六十四號抵押品收據一紙，計洋五千元正，業已向該銀行掛失，如有人拾得，作為廢紙，特此登報聲明。

利記啓

九、商號遷移通告

本例為商號遷移時的通告，其內容着重在所遷移的新地點一項，必須詳細開示，俾顧客認識

上海大有互萬有裕南腿行遷移通告

茲因原址房屋翻造，現遷移南京路拋球場一百六十七號（即本聯號）金蘭南腿公司內照常營業，本棧在隔壁冠羣坊一百八十三號門市另售及批發交易均可，如蒙賜顧，請至該處選購為荷！

一〇、商號遷入新屋減價通告

本例爲商號遷入新屋，舉行減價的通告。其內容重在新屋地點，減價日期等，須詳加說明。

中華皮件公司遷入新屋大減價二十一天

本公司在南京路二百四十七號自造三層樓新屋，茲已工竣，擇於十月四日遷入營業，並大減價二十一天，以酬惠顧之雅，謹此公告。

一、鳴謝保險賠償迅速通告

本例爲商號收到保險賠款後的鳴謝通告，凡商號將貨品保險者，於失事時，應報告保險公司，請其賠償；經保險公司調查確實，即將賠款交付。這時商號須登報鳴謝。以見保險公司之信用卓著。該項通告中，於失事的日期，遺失的貨價，保險公司的名稱，及進行賠款的經過，統須說明。

鳴謝鼎新公司公裕太陽公司錦隆洋行承保火險賠款迅速

月之二日，敝廠一部份貨棧失慎，計損失貨銀二萬八千零八十八兩四錢四分，幸事前由張仁山費亮生兩君經手，向上列各公司保有火險，次日即由鼎新經理李勁根君，偕同遠東公證行司美斯君到廠查看一過，即進行賠款事宜，該款業已於八日如數領到，前後不過六天，而手續完全告竣，迅速無比，特此鳴謝。

常州申新第六紡織廠啓

一、重整舊規通告

本例爲同業公會決議重整舊規的通告，文中於決議如何實行及如何舉發等項，均詳加說明俾衆週知。

上海華商紗布交易所經紀人公會啓事

本公會爲便利交易所法及施行細則執行起見，曾於民國十九年十二月二十五日，召集全體會員大會。議決自二十年一月起，各會員（即經紀人）應將所做買賣交易概登所帳，絕對不得遺漏；其通知書必須經由本所蓋章證明，方能有效，其交易所法

第三十八條及施行細則第二十九條之規定，尤應嚴格遵守。自登報日起，如有本公會會員發現違背前項情事，經委託人提出確鑿證據，報告本公會，由交易所依法辦理外；本公會依照民國二十年二月十一日本所與公會及各會員共同訂立之協定書之規定，給予酬勞金二千兩；如該報告有二人以上者，則以第一人得酬，如同時前來報告者，則以所提證據較更翔實者得酬，如所提證據具經本公會認為同等翔實者，則此項酬勞金，由報告人平分之，併此聲明。

第十章 統計圖表

商業統計，是佔有商業上重要地位的新方法。其目的係用科學的統計方法，將各種商業內外部的材料，加以分析比較，就過去與現在的情形，以測知將來的趨勢；凡關於生產、管理，以及銷售方法等，可藉以獲得一種最有效力的策略。

商業統計，約分為銷售統計、物價指數、商情預測統計、工廠統計、管理統計

等數種；而銷售統計，尤爲重要。故本章特雜舉關於銷貨統計的各式圖表，以見一斑。

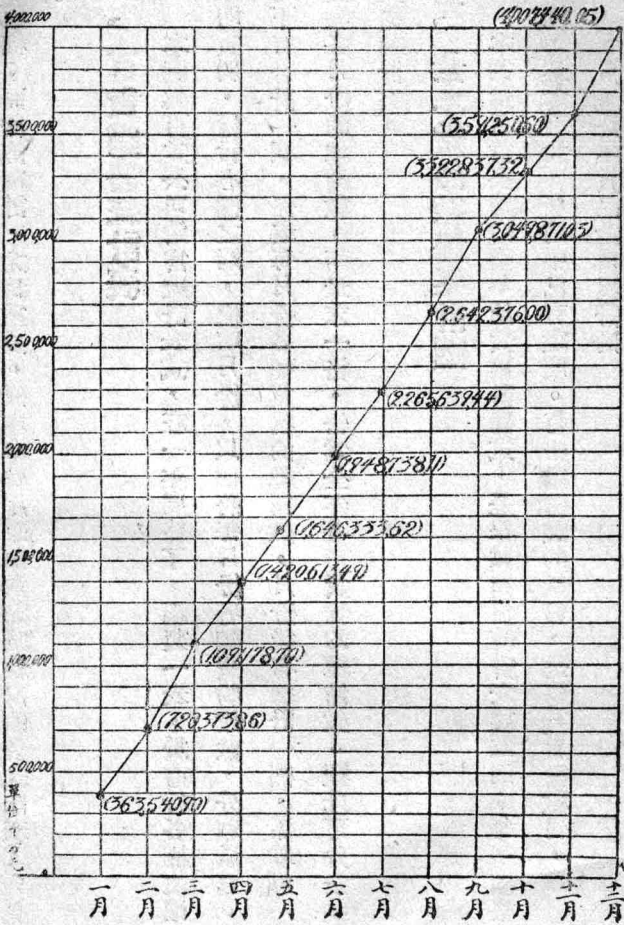
一、百貨銷售統計表

本例爲百貨公司銷售統計表式，在一年度終了，編製一表，於直行各欄之端，標明貨別，橫行各欄之端，標明月份，以便將每月份各類貨物銷數，分別填寫。貨別下有合計一欄，係填每月份各類貨物的總銷數，月份後有總計一欄，係填每一類貨物各月份的總銷數。而最末一格，恰爲全年各類貨物的總銷數。觀此可知全年銷貨的統計矣。

二、全年貨品銷售累計圖

本例爲百貨公司的全年銷貨累計圖式，是根據銷售統計表製成的；每一橫格的單位，爲十萬元，在圖中已有說明。每一點旁註的數目，是每月累計數目，

全年貨品銷售累計圖



三、逐月銷貨額比較圖

本例百貨公司的逐月銷售額

比較圖式，亦是根據銷售統計表

製成。前圖是全年逐月的累計，

本圖是逐月的比較。在這圖上可

以看明旺月、淡月，在營業清淡

的時期，可多用宣傳，或舉行減

價，以廣招徠。

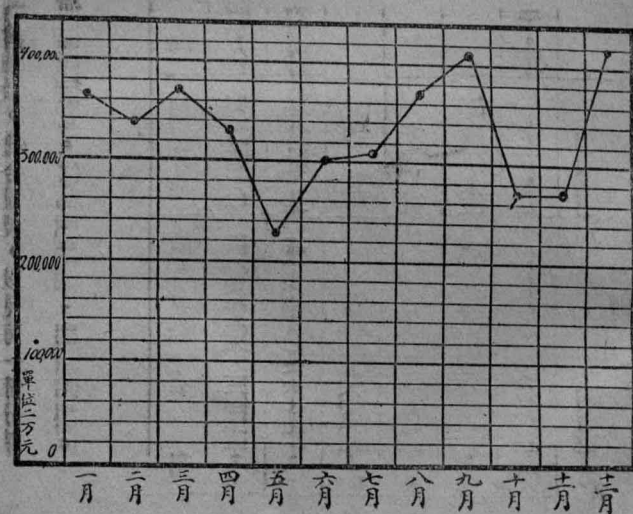
四、公司各部銷售比較

表

本例為百貨公司各部銷售比

較表式，這是將銷售統計表中貨

逐 月 銷 貨 額 比 較 圖

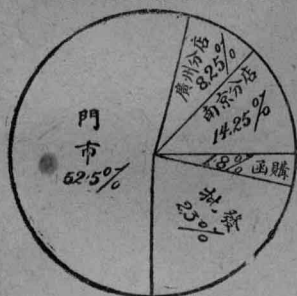


別一部份全年總銷售數，再就各部分別銷售細數，彙合編製，以見每一部分銷售額若干。公司當局，據此討論營業方針，何部應擴充，何部應裁減，庶無錯誤。

公司各部銷售比較表

貨別	門市	批發	函購	南京分店	廣州分店	合計
日用品	三八、四七五·六九	五六二四一八·二〇	五六四七·八六	一六五二四·八一	一三六六八七·〇九	二四七三·六五
綢布	六四七九六·一七	一〇四八四二·五六	一〇六一·五〇	一七八五三九·九七	一三二六〇〇·八〇	二六七九四一·〇〇
時裝	二八〇、三〇二·二四					二八〇三〇二·二四
皮貨	五七三一·八四			七〇一·一九		六五〇三·〇三
飲食	四六二七九·二二			一四八三二六·七二	二六七三三·六六	六三七八二九·五九
文具	八九七一·四〇	五六四一·六五	六二四·〇〇	九七二六·三五	九九五八·七四	一二〇七二·一八
五金	四四八七六·五〇			九〇二四·四〇		五三九〇〇·九〇

圖較比售銷部各司公



(註) 總之：統計圖表，是報告營業的現狀，由數目字表出的。統計圖的格式，可獨出心裁製繪；在

有算式，茲不贅。

本例為百貨公司的各部銷售比較圖式，係根據上表製成者，以百分比來表示一個比較。此種圖式，在統計圖上，除用曲線方格表示以外，此是最普通之方法。其法以圓圖分成百分比，再以統計總數，合了百分；更將各數為比例，即能合度。此在統計學上，另有算式，茲不贅。

五、公司各部銷售比較圖

總計	首飾表	木器
二二〇八七五二・三六	一〇二八七三・五六	一〇〇一四五・七一
九二四八四三・九八	二四二九四一・五七	
七六一九四・一九	七二〇・八三	
五七八五四一・〇七	五六二四三・七二	三六五三・九二
三九二〇八・四五	二〇二二八・一六	
四〇〇七四四・〇五	四三三四七・八三	一〇三七九・六三

幅數多時，能不雷同爲妙。如設色以淡雅爲宜。