

754
H34
1906

fr. vänner för

TAFLOK OCH SKULPTURER

I

UPPSALA UNIVERSITETSHUS

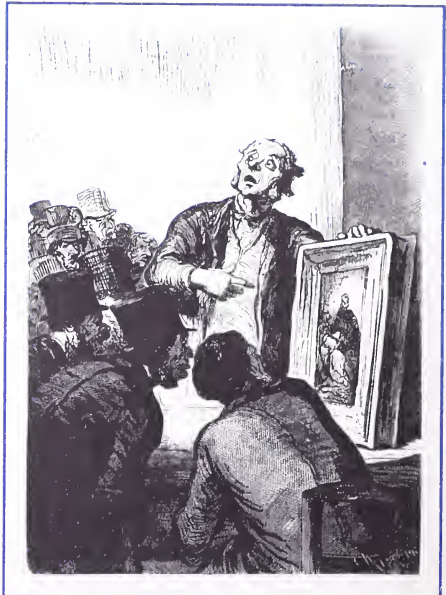
FÖRTECKNING
JÄMTE INLEDANDE HISTORIK OCH ÖFVERSIKT

AF

AUGUST HAHR

UPPSALA & STOCKHOLM
ALMQVIST & WIKSELLS BOKTRYCKERI-A.-B.
(I DISTRIBUTION)

EX LIBRIS



THE GETTY PROVENANCE INDEX

TAFLOK OCH SKULPTURER

I

UPPSALA UNIVERSITETSHUS

FÖRTECKNING

JÄMTE INLEDANDE HISTORIK OCH ÖFVERSIKT

AF

AUGUST HAHR

UPPSALA 1906

ALMQVIST & WIKSELLS BOKTRYCKERI-A.-B.



Digitized by the Internet Archive
in 2016

FÖRORD.

Den förteckning, som här efter en inledande kort historik och öfverblick öfver universitetets tafvelsamling, meddelas, upptager endast de taflor och skulpturer, som äro placerade i universitetshusets lokaler, och afsikten är blott att lämna en *vägledning för besökande*. En utförlig, beskrifvande katalog finnes nämligen förut, den af f. d. professor C. R. NYBLÖM författade förteckningen »Uppsala universitets Konstsamlingar» (Uppsala 1902). Beskrifningar och måttuppgifter hafva i denna förteckning uteslutits. Till gagn för *forskare* och andra intresserade hänvisas emellertid vid hvarje bild till den viktigaste litteratur direkt rörande samlingarna, som på senare tiden uppstått, och hvilken nedan angifves.

Författaren vill icke inbilla sig eller andra, att alla mästartamn äro absolut riktiga (särskildt i betraktande af mängden af skolbilder), utan kan endast meddela det resultat, till hvilket han på grund af egna och andras undersökningar kommit. Det stora antalet nya benämningar framgår af jämförelser med äldre förteckningar. Till universitetets konstsamling hörande målningar finnas dessutom deponerade i studentkårens lokal och i ärkebiskopshuset. En del svagare arbeten äro magasinerade.

A. H.

LITTERATUR DIREKT RÖRANDE SAMLINGARNA.

I. I DENNA FÖRTECKNING CITERAD.

- C. R. NYBLOM, Uppsala universitets konstsamlingar, Uppsala 1902.
- N. SJÖBERG, Svenska porträtt I. Samlingarna vid Uppsala universitet, Stockholm 1903.
- R. CEDERSTRÖM, Uppsala universitets konstsamlingar. Svenska fornminnesfören:s tidskrift, XII, 1 (1903).
- A. HAHR, Svenska målade porträtt vid Uppsala universitet. Uppsala universitets årsskrift 1904, 2.
- , Gammalflamsk konst i Uppsala universitets tafvelsamling. I studier tillägnade Henrik Schück. Stockholm 1905.

I förteckningen anges dessa arbeten under följande förkortningar: Nbl., Sjb., Cdr., H. Sv. p., H. Gfl. K.

II. ÖFRIG LITTERATUR.

(UTOM TIDNINGSARTIKLAR.)

- J. BUSSER, Utkast till beskrifning om Uppsala. Uppsala 1762. Del. II, kap. 2.
- C. J. BERGMAN, Uppsala och dess nejder. Jönköping 1842. Del. I, kap. 4.
- J. WAY, Catalog öfver tafvel- och antik-samlingar i Uppsala konstmuseum. Uppsala 1859.
- C. R. NYBLOM, »Det nya universitetshuset» och »Konstmuseet» i Uppsala universitets festskrift 1897.
- A. HAHR, Uppsala universitetshus och dess konstsamlingar. Uppsala 1903.
-

HISTORIK OCH ÖFVERSIKT.

Universitetshuset i Uppsala verkar tänkt som ett italienskt renässanspalats. Försalen motsvarar naturligtvis den italienska hallomgifna gården, och palatsets prakt-salar återfinner man i konsistorie-, kanslers- och fakultetsrum samt i aulan. På den tid huset byggdes, hade man alls ingen föreställning om, huru en lärosal skulle kunna gifvas en tilltalande karaktär. Ju naknare och tarfligare, ju bättre, tänkte man väl, om man öfver hufvud taget ägnade frågan någon tanke. Lärosalens dekorerung är en modern idé. Denna har tagit sig uttryck dels i anbringandet af konstverk i skolsalarna, dels i dessas inredning och målade dekorerung enligt nutidens smakriktning. I vårt land finnas numer både allmänna läroverk och folkskolor, som visa prof på sträfvanden äfven i den sistnämnda riktningen.

Hvad nu universitetets tafvelsamling angår, har den genom den nyligen skedda upphängningen i lärosalarne bättre kunnat exponeras, då universitetet icke äger någon tillfredsställande museilokal, hvarjämte, och det är ej det minst viktiga, universitetshuset på ett så enkelt och naturligt sätt som möjligt fått ett tillskott i sin konstnärliga utstyrsel och det just i de salar, som gifvo den starkaste förnimmelsen af förgångna tiders brutala, allt annat än demokratiska uppfattning af konstens mål och uppgifter. Innan vi framhålla de mera betydande af dessa till arten så växlande målningar torde några ord om huru akademien förvärfvat sina konstsamlingar samt om deras ställning vid densamma, vara på sin plats.

Konstsamlingarnas utgångspunkt är universitetsbiblioteket. Detta fick under 1600-talets sista hälft och långt

senare lämna hägn åt nästan alla universitetets samlingar. Forsaker, mynt, naturalieföremål, allehanda kuriosa, ja, de matematiska och astronomiska instrumenten räknades förr till biblioteket. Mycket skänktes visserligen, men för det, som ansågs nödvändigt, måste dess kassa anlitas. Så äfven ofta för målade porträtt. Ofta beslutades i konsistoriet att af bibliotekskassans medel inköpa det eller det porträttet, ja, ibland köper bibliotekarien dylika utan högre bemyndigande, om han ock efteråt hemställer, att konsistoriet skall gilla hans köp. Alla kopieringar, renoveringar och ramar betalas äfven ur den nämnda kassan. Men bibliotekssalarna på Gustavianum voro då också den plats, där porträtten upphängdes. Blott kungakonterfejen placerade man i konsistoriets sal.

Detta förhållande fortfar, som jag funnit, ända till år 1759.¹

Men då hade också något inträffat, som gaf anledning till en förändring. Det af Carl Hårleman byggda nya universitetshuset vid S:t Eriks torg, det nu så förbisedda gamla »Kuggis», hade 1755 öppnat sina portar, och en utsmyckning af de lärda fädernas samlingssalar med porträtt visade sig vara af behofvet påkallad.

I ett konsistorieprotokoll af den 17 mars 1759 läser man följande: »Beslöts, att alla de härstädes befintliga konterfej och i synnerhet de af den Kongl. Gustavianska Familjen, hvilka sedermera med första i konsistorierummet komma att uppsättas, skola aftvättas och uppsatsas samt alla i gemen, som dels hafva otjänliga, dels äro utan ramar med nya tjänliga förgyllda förses.»

Beslutet gick i verkställighet och från de gustavianska boksalarna vandrade större delen af akademiens konterfej öfver till salarna i det då säkert som en ståtlig byggnad ansedda Hårlemanska universitetshuset. I det

¹ Den historik här meddelas, är hufvudsakligen grundad på förf:s i Uppsala universitets årsskrift 1903 publicerade forskningar rörande samlingarna. Jmfr äfven mina artiklar om dem i Uppsala Nya Tidning d. 17 nov. 1905 och d. 15 febr. 1906.

större konsistoriets sal fingo kungaporträtten sin plats. Dessa utgjordes dels af den serie regentporträtt från och med Gustaf Vasa till och med Karl X, som 1668 förärats akademien af Magnus Gabriel De la Gardie — denne skänkte äfven med sitt bibliotek (1686) en del porträtt af lärde — dels af de af akademien köpta porträtten af Karl XI och Karl XII samt de skänkta bilderna af Ulrika Eleonora d. y. och Fredrik I. I mindre konsistoriets sal satte man bl. a. kanslersporträtten (dels köpta, dels skänkta), i kanslirummet åtskilliga donatorers konterfej, hvarutom en del professorsporträtt fingo pryda framför allt den medicinska fakultetens rum. Den medicinska fakulteten vardt med tiden ägare af en rätt betydande samling. (Enligt ett konsistorieprotokoll af den 29 okt. 1814 hade dock fakulteten dittills »ej betalt något» för sina porträtt.)

I förmaket eller den s. k. domsalen uppsattes ett porträtt af Kristian Tyrann samt sex taflor, skildrande hans väl bekanta framfart i Sverige, grufliga, bloddrypande scener (efter gamla gravyrer), särskildt lämpliga att försätta examinanderna i den rätta stämningen. (De hade 1745 inköpts från »ett sterbhus» och finnas ännu i behåll.)

Prokanslerernas porträtt träffade man likväl på annat håll. De hade från biblioteket flyttats till det »stora auditoriet» i Karolinska akademien, en nu nedrifven byggnad söder om domkyrkan. Där förblefvo de till 1791, då de provisoriskt flyttades till domkapitelhuset för att af akademien återtagas, då tjänligt rum kunde erbjudas. Detta har, som bekant, nu skett, i det en hel följd gamla ärkebiskopskonterfej flyttats upp till teologiska fakultetens rum i universitetshuset.

Med den nämnda omflyttningen på 1750-talet vardt naturligtvis bibliotekets ställning till porträtten en annan. Nu anlitas bibliotekskassan icke längre. Det är akademikontoret, som efter konsistoriets beslut verkställer inköp af taflor, betalar ramar och reovering m. m., och som utöfvar tillsyn öfver dem. Biblioteket befattar sig icke

vidare med universitetets porträtt annat än på så sätt, att i dess salar, liksom i andra akademiens lokaler, konterfej fortfarande kunna upphängas.

Tillströmningen af målade porträtt är under det därpå följande hundratal af år synnerligen stor. Till ej ringa del sker den genom stora testamentariska donationer under 1800-talets lopp. Men, hvad viktigare är, genom dessa tillfaller universitetet en stor samling konstverk, målningar och skulpturer, som icke äro porträtt. Det är till denna part af universitetets konstsamlingar, som de taflor höra, hvilka genom universitetets n. v. rektor professor Henrik Schücks försorg nyligen kommit att smycka de enformiga, gråa, ledsamma lärosalarna.

De nämnda donationerna torde då här helt kort böra angifvas.

Först må dock omtalas ett par större gravyrsamlingar, som tidigare donerats. År 1786 testamenterade assessor Z. J. Strandberg till akademien sin stora samling gravyrer med bl. a. 200 porträtt af berömda vetenskapsmän samt år 1800 stadsläkaren Boëcler sin samling medicin-porträtt. Samtliga stå under medicinska fakultetens vård och förvaras på Patologicum.

Följer sedan prinsessan Sofia Albertinas donation af 1826. Hon testamenterar fem kungliga porträtt af medlemmar af sin familj.¹ År 1829 donerar vidare änkefriherinnan Jennings Gustaf III:s porträtt af Roslin, åtta reliefer i terrakotta, förhärlikande Gustaf III:s revolution 1772, och andra konstsaker.

Kort därpå inträffa emellertid de verkligen betydande donationerna. Början göres af generalmajor Carl Hård, hvars testamente är dateradt den 20 okt. 1834. Han skänker sin samling med uttalad afsikt att lägga grund till ett konstmuseum. Utom gravyrer m. m. hörde till densamma 106 oljemålningar. Hårdska samlingen tillföll

¹ Adolf Fredrik i konsistorierummet, Lovisa Ulrika i rektorsrummet, Karl XIII i lärosalen N:o X (dessa bilder af Björck), Gustaf III i humanistiska sektionens rum (af Lundberg) samt möjligen Gustaf IV Adolf i kanslersrummet.

akademien 1840. Fem år förut hade till universitetet öfverlämnats en porträttsamling på 37 nummer, utgörande en gåfva af den bekante gustavianen friherre A. Stjerneld. En stor del af dessa framställa personer, tillhörande Vasa-ätten, från hvilken familjen Stjerneld ansåg sig härstamma.

Den utan gensägelse finaste tafvelsamling, som någonsin tillfallit universitetet, har dock kommit genom professor J. H. Schröder. Testamentet är af år 1851, och 1857 kom samlingen till akademien. I densamma voro särskildt de nederländska skolorna ypperligt representerade. I testamentet säger han sig ha förvärfvat de flesta af sina taflor under utländska resor, framför allt under ett längre vistande i Paris hösten 1834.

De senaste donatorerna i större skala voro friherre Bernhard v. Beskow och grefve Karl Adolf David Gyllenborg, den siste medlemmen af den Gyllenborgska ätten. Dock må påpekas, att von Beskows testamente uppsattes redan 1843, ehuru samlingarna först 1868 öfverlämnades till Uppsala akademi. Den siste Gyllenborg dog 1863, men hans samling släktporträtt m. m. (se tidskriftsrummet i universitetshuset) kom dock rätt sent till universitetet.

Med mindre konstgåfvor har dessutom ett flertal personer ihågkommit akademien. Vid olika tillfällen ha dock äfven inköp blifvit gjorda. Så köptes 1865 på professor Bernhard Elis Malmströms förslag de afgjutningar i gips efter antika konstverk, som smycka försalen och dess galleri.

Äfven bör ej förglömmas, att bland de målningar, som nu blifvit uppsatta i lärosalarna, ett mindre antal (särskildt bland de svenska i salen N:o X) tillhöra staten.

Af konstslöjdalster äger slutligen universitetet en oerhördt dyrbar och värdefull pjäs, det ryktbara konstskåpet från Augsburg, en gåfva af staden Augsburg till Gustaf II Adolf och senare (1693) af Karl XI till »Universitas Regia Upsaliensis».

Huru af den del af tafvelsamlingen, som icke var upphängd i det förra konsistoriehuset och på andra håll, i början af 1840-talet bildades ett konstmuseum i Gustavianum, en samling, som 1885 flyttades till f. d. Aurivilliska huset (seminariehuset), först till mellanvåningen sedan till öfversta våningen, underlåta vi här närmare skildra. Nu är det själfva universitetshuset, som på samma gång det tjänar andra syften, bildar ett slags museilokal.¹

Och denna byggnad hyser icke få konstskatter. Blott det allra förnämsta kan emellertid här flyktigt beröras. Det är samlingens pärlor jag kan omnämna, knappast mera.

Af tafvelsamlingen bilda de svenska porträtten ett helt för sig. Deras värde ligger naturligtvis mest i det rena porträttvärdet, men att bland dem äfven glänsande konstnärliga skapelser finnas, öfvertygas vi lätt om. Vi må blott gå in i den humanistiska sektionens rum, den utan fråga med ypperliga bilder vackrast dekorerade salen. Där träffa vi t. ex. ett porträtt af drottning Kristina, det märkligaste konstforskningen känner. Denna på en gång fränstötande och fångslande skildring återger den vid lifvets lust och olust något tröttnade exdrottningen, då hon första gången (1661) efter sin tronafsägelse besökte Sverige. Målaren är Abraham Wuchters, en holländare, som på 1660-talet vistades i Sverige.

En fullkomlig kontrast till denna bild utgör porträttet af Gustaf II Adolfs oäkta son, grefven af Vasaborg. Det är i sin färgstämning af blekblått, blekgrått och gult en ytterst finstämd, delikat bild, målad af den berömde Sebastian Bourdon, som alldeles säkert idealiserat fursten, för hvilken det nervösa och sensibla, som här så starkt pointerats, var totalt främmande.

Historieskrifvaren, hofrådet Johan Arckenholtz' porträtt af svensken Georg Desmarées har äfven något synnerligt förnämt i sin hållning och sin kolorit, i hvilken

¹ Största delen af universitetets handteckningar och gravyrer förvaras på universitetsbiblioteket.

rockens gulbruna dominerar. Förträfflig är belysnings-effekten öfver det fina, intelligenta ansiktet.

På samma vägg fästes äfven vår uppmärksamhet vid Ehrenstrahls käcka, robusta fysionomi i ett präktigt själfporträtt samt vid ett typiskt holländskt relistiskt porträtt, återgifvande den lärde Daniel Heinsius. (Upphofsman-nen till originalet är en okänd konstnär vid namn Merk).

Bland salens många öfriga bilder — både på långväggen emot fönstren och på den andra kortsidans vägg äro uppsatta verkligen representativa grupper af porträtt af lärde och andra dödlige (äfven ett pastellporträtt af Gustaf III) — vill jag endast framhålla Adolf Ulrik Wertmüllers vackra, klara porträtt af den äfventyrlige, snillrike gustavianen Gustaf Mauritz Armfelt, klädd i antikiserande maskeradkostym, vidare det tidskarakteristiska stora konterfejet à la Louis XIV af den språklärde ceremonimästaren Sparfvenfelt, draperad i mantel och med spotsk, högdragen uppsyn (bilden sannolikt målad af Lukas v. Breda, som i Paris varit Largillière's elev) samt slutligen det af Martin Mijtens d. ä. utförda porträttet af professor Schwede, en i all sin anspråkslöshet mycket uttrycksfull bild i en mjuk, harmonisk färgstämning.

Den naturvetenskapliga sektionen har blifvit långt sämre lottad med bilder, men orsaken är den, att i de naturvetenskapliga institutionerna, framför allt i observatoriet, desto flera porträtt finnas. Skulle icke ett par tre stycken af dem kunna öka den nu så fåtaliga samlingen?

Här lyser emellertid emot oss Ehrenstrahls berömda tolkning af Erik Dahlberg, ett af dessa starkt italianiserade, koloristiskt härliga, i en dämpad, varm färgton stämnda porträtt, han målade strax efter sin hemkomst från Italien, verk, som genom sin äkthet i känsla och uppfattning ingalunda verka tomhet och maskerad, som så många af målarens senare bilder.

Det stora kanslersrummet, ett praktgemak i italiensk renässansstil, hyser äfven en del taflor med verkligt

konstvärde. De bilda en viss motsättning mot hvarandra de båda grupper af stora kanslersporträtt, som här smycka kortväggarna. Å den ena sidan tunga, stela konterfej i 1600 talets obrutna starka färger, å den andra sidan den gustavianska ålderns mera humaniserade, älskvärda porträttkonst med dess färgskala i ljusare nyanser. På denna sida ha vi utom de tre ceremoniporträtten af Adolf Fredrik, Gustaf III och Gustaf IV Adolf såsom arffurstar, utförda af Per Krafft d. ä., det nobla intagande porträttet af skalden Gustaf Filip Creutz af samme konstnär, ett alster af en ärlig, solid porträttkonst och ett af målarens allra bästa arbeten, samt bilden af den olycklige Axel Fersen d. y., ett verk af Karl Fredrik Breda i dennes sista stilskede, då han älskade dessa rödflammiga toner, som visserligen ej här, men i andra bilder, som t. ex. Sergelporträttet i humanistiska sektionens rum, kunna framkalla verkliga eldskenseffekter.

Taflorna i det mindre kanslersrummet erbjuda intet af särskildt konstintresse, och äfven den teologiska fakultetens rum äger ej mycket, som gläder ögat. En viss uppmärksamhet väcker dock det 1727 målade porträttet af Erik Benzelius d. y., och sitt värde ha alltid de små bilderna af Martin Luther och hans hustru, bilder, som bära Lukas Cranachs originella signatur: en flygande, ormliknande drake.

I den juridiska fakultetens sessionsrum domineras porträttens rad af det briljanta helfigursporträttet af riksmarskalken grefve Göran Gyllenstierna, ett äkta gustavianskt ceremoniporträtt af stor teknisk förtjänst, utfördt af Lorenz Pasch d. y.

Den medicinska fakulteten har en mängd goda porträtt, äldre och yngre, men främst bland alla står dock det stora, ryktbara af Martin Mijtens d. ä. målade konterfejjet af Olof Rudbeck d. ä. Det är en verkligen liffull bild, af hvilken man kan få en förnimmelse af det medryckande och det öfverlägsna, som måste präglat Rudbecks hela personlighet.

Äfven konsistoriets samlingsaal, kansli- och förvalt-

ningsrummen samt de nyanordnade tidskrifts- och tidningsrummen smyckas af talrika, ofta mycket värdefulla porträttbilder. I konsistorierummet finner man t. ex. ett präktigt originalporträtt af Gustaf Vasa (fr. år 1542), ett porträtt af Gustaf II Adolf af en holländsk målare samt en bröstbild af Gustaf III i harnesk och mantel, en i färgen och det stoffliga förträfflig bild (den vänstra armen verkar visserligen en smula lös). Mästaren är ingen mindre än Alexander Roslin.

Eller vi kunna fästa uppmärksamheten vid det stora ståtliga helfigursporträttet af Karl XI, måladt af Ehrenstrahl, hvilket smyckar rektorsrummet, ett märkligt prof på den bländande färgprakt, det gnistrande fyrverkeri, som ibland kunde utstråla från den Klöckerska paletten, eller vid de trenne förnämliga typiska barockporträtten af Gustaf Cronhielm, Johan Gabriel Stenbock och Jakob Gyllenborg i akademikontorets lokal, bilder, hvilkas upphofsman är Ehrenstrahls lärjunge och efterträdare i hofmålarämbetet David von Krafft.

Vända vi oss så till de taflor, som nyligen uppflyttats från det forna konstmuseet, finnas bland dem naturligtvis både det goda och det medelmåttiga. Utrymmet tillåter äfven här att endast framhålla det bästa. Taflorna äro fördelade efter skolor.

Lärosalen n:r I har endast gravyer (mest från den v. Beskowska donationen) att uppvisa, gravyer af en Rafael Morghen, Pietro Bettelini, Giov. Tolo m. fl., salen n:r II har fått franska målare på sin lott och salen n:r III tyskar. Bland fransmännen upptäcka vi bl. a. ett par af skönheter vid Ludvig XIV:s hof, tvenne bröstbilder, som otvetydigt visa sig härröra från Pierre Mignards skola, en ganska typisk »Helig familj» ur N. Poussin's krets (samtida kopia?), blomsterstycken af J. B. Monnoyer samt en dekorativ duk af Taraval med rosiga änglar i moln, hvilken skildring skall föreställa »Morgonen». Bland de tyska taflorna kunde framhållas ett par karakteristiska apostlahufvuden (detalj från en altartafla) af någon tysk mästare från 1500-talets början samt fyra

jaktstycken af Wouvermanns rutinerade efterföljare Lingelbach och Querfurt, alster af den tyska målarkonst, som ställde sig i ett absolut beroende af 1600-talets holländare.

Gå vi in i salen n:r IV, mötas vi af dunkla italienska dukar. I allmänhet är deras värde icke stort, och många äro kopior. Madonnor, helgon, martyrsener, italienska landskap, hvart vi blicka. Mästarnamnen äro osäkra. Sitt gifna värde och intresse ha emellertid tvenne madonnaskildringar af äldre karaktär, men dock sinsemellan med en skillnad på ett och ett halft århundrade. Den ena (madonnan tronande, omgifven af helgon och änglar) stammar från 1200-talets toskanska måleri, från Giottos tid, den andra är ett typiskt och vackert prof på den venetianska målarskolans konst vid 1400-talets början, då det plastiska, hårda och sirliga ännu dominerade. Här skulle vidare kunna erinras om det artistiskt betydande porträttet af Filip IV af Spanien (i rektorsrummet), en bild, som ansetts som en skiss af Velasquez, och i hvarje fall är af spanskt ursprung.

Tafvelsamlingens styrka ligger likväl i de nederländska skolorna, äldre och yngre. I lärosalen n:r V träffa vi holländarna, och här finna vi alla de brancher, i hvilka det fria Hollands många målare glänste, representerade.

Litet ålderdomligt verkar Henrik Avercamps vinterlandskap med skridskogängare och ett hockeyspelande sällskap på en tillfrusen flod. Här har ännu ej det atmosfäriska lifvet blifvit föremål för tolkning som hos senare målare, som t. ex. Aart van der Neer, månskenslandskapens mästare, som i samlingen är representerad af en signerad bild och en liten särdeles fin, delikat skildring. Haarlemmålaren du Bois uppenbarar sig med tvenne löfskogsrika färgstarka landskapsskildringar med rikt genrestaffage (den ena signerad).

Ett äkta holländskt kabinettstycke af rang är den lilla (signerade) djurbild af Karel du Jardin, som framställer hvilande får, en intim och känslig tolkning, i

hvilken det italienska draget, som präglar så många andra konstnärens bilder, ännu är fjärran. Men äfven de s. k. »soldat- och sällskapsstyckena» med galanta officerare på nöjesstigen af en Dirk Hals och efterföljare eller de typiska holländska bondskildringarna äro rikt företrädda, och på den berömda holländska porträttkonsten se vi bl. a. ett par goda prof i ett vackert kvinnoporträtt, tillskrifvet Paulus Morelse, och i ett nobelt konterfej af en okänd andlig man, möjligen en svensk.

Den belgiska och den äldre nederländska målar Konstens alster smycka lärosalarna n:is VIII och IX. De gammalflamska bilderna höra särskildt ur konsthistorisk synpunkt till universitetets förnämsta galleritaflor. Jag hänvisar här endast till det om miniatyrtekniken erinrande, färglysande porträttet (ty värr genom öfvermålning något skadadt) af en högättad tysk patricier, måladt af Mästaren till Marias död eller någon honom närstående, till »Den skrivvande damen», en minutiöst penslad bild hörande till Mästaren till de kvinnliga halffigurernas krets, eller slutligen till Joachim Patenirs blåtonade sagolandskap.

Och bland de senare flamländarna märka vi djurstycken af Jan Fyt eller ur hans skola, en skiss af Jakob Jordaens, ärkediakonen Jean Malderus' präktiga, med fart och säkerhet målade porträtt från van Dycks atelier eller åtminstone af någon samtida till denne mästare, Pieter van den Avonts små intagande fantasibilder med lekande genier, ett par landskap af Michau o. s. v.

I lärosalarna n:is X och XI samt i lärarrummet vid den senare salen har man vidare upphängt svenska målningar, mest från 1800-talets början och midt. Flere äro deposition af staten. Många af våra gamla kända namn från den moderna svenska målar Konstens sträfsamma ungdomsår, som Mörner, Wickenberg, Södermark, d'Uncker, Wahlbom, Lauréus, Höckert, Stäck, Palm, Wahlberg o. a., äro här på ett mer eller mindre lysande sätt företrädda. Men äfven en del äldre svenska porträtt ha här fått plats, som t. ex. bilder i pastell och olja af konung Adolf Fredrik, Lovisa Ulrika, Sofia Magdalena, Karl XIII,

ja t. o. m. en bild i gobelin, det efter en Lundbergska pastell af Per Hilleström väfda porträttet af Gustaf III.

Det är visserligen blott med en turistskiss' flyktighet universitetets galleri nu kunnat presenteras, men afsikten har endast varit den, att i dessa rader i en öfverblick, så kort som möjlig, söka länka uppmärksamheten på dess värde och betydelse.

Det är ju icke uteslutande mästerverk, som smycka lärosalarnes gråa väggar. Men galleriet äger dock bilder, som äro alster af äkta konst, vare sig nu denna är primitiv eller utvecklad konst, och dessa borde väl på den plats de befinna sig, icke sakna en ädel uppgift.

HUMANISTISKA SEKTIONENS RUM.

SVENSK 1600-TALSKOPIST.

1. JOHANNES MESSENIUS (1579—1636), professor i juridik och politik.

Till univ. gm byte 1772. Originallet på Gripsholm. Nbl. s. 61, Sjb. s. 51, H. Sv. p. s. 20.¹

HOLLÄNSK MÄSTARE FRÅN 1600-TALET'S
FÖRRA HÄLFT (Amsterdam).

2. DANIEL HEINSIUS (1580—1655), holländsk filolog och svensk rikshistoriograf.

De la Gardieska donationen 1686. Originallet (enl. gravyr) af G. MERK. Nbl. s. 25, Sjb. s. 55, Cdr. s. 81. H. Sv. p. s. 12.

SVENSK 1600-TALSKOPIST.

3. CLAUDIUS SALMASIUS (1588—1653), holländsk lärd, professor i Leyden, vistades 1650—51 i Sverige.

De la Gardieska donationen 1686. Chr. s. 82, H. Sv. p. s. 12.

HANS HYSING (död i London på 1740-talet).

4. JOHAN BERGENHIELM (1629—1704), professor i historia, landshöfding, hofkansler.

Don. till univ. 1701. Nbl. s. 26, Sjb. s. 8, Cdr. s. 82.

¹ Där så varit möjligt, anges det år bilden, tillföll universitetet, samt året för konstnärens signatur. Födelse- och dödsår angifvas endast en gång.

DAVID KLÖCKER EHRENS'TRAHL (1629—1698).

5. ANDERS NORDENHJELM (1633—1694), professor i praktisk filosofi.

Don. till univ. 1752. Sign. på baksidan (1693). Nbl. s. 13, Sjb. s. 55, Cdr. s. 78, H. Sv. p. s. 20.

KRISTOFFER THOMAS († omkr. 1715).

6. GUSTAF PERINGER LILLIEBLAD (1651—1710), professor i österländska språk, hofbibliotekarie.

Fanns 1729 i univ:sbibl. Replik i Nat. Mus. Nbl. s. 71, Sjb., 46.

BIRGITTA STENKELS, GIFT VON CÖLN (svensk målarinna, † 1707).

7. ERIK CASTOVIVS (1655—1703), professor i moral-filosofi.

Don. till univ. 1749. Sign. på baksidan (1703). Nbl. s. 59, Sjb. s. 16, Cdr. s. 88.

LUKAS VON BREDA (1676—1752).

8. JOHAN GABRIEL SPARFVENFELT (1655—1727), filolog, ceremonimästare.

Don. till univ. 1702. Nbl. s. 7, Sjb. s. 69.

MARTIN MIJTENS D. Ä. (1648—1734).

9. JOHAN SCHWEDE (1657—1697), professor i praktisk filosofi.

Don. till univ. 1702. Signeradt. Nbl. s. 40, Sjb. s. 66, H. Sv. p. s. 22.

SVENSK MÅLARE VID 1600-TALETS BÖRJAN.

10. JOHAN ARNDT BELLMAN (1664—1709), professor i romersk vältalighet och poesi.

Don. till univ. 1724. En liknande bild målad af J. KLOPPER, i tidskriftsrummet. Nbl. s. 64, Sjb. s. 6, H. Sv. p. s. 10.

GEORG DESMARÉES (* 1697, † i München 1775).

11. JOHAN ARCKENHOLTZ (1695—1777), hessiskt hofråd, historieskrifvare.
Testem. till univ. 1770. Sign. på baksidan (1753). Nbl. s. 12, Sjb. s. 4, H. Sv. p. s. 9.

SVENSK MÅLARE UNDER 1700-TALETS
SENARE DEL.

12. JOHAN PETER SLEINCOUR (1714—1785), professor i moral och politik.
Replik på Östgöta nation. Nbl. s. 68, Sjb. s. 68.

PER KRAFFT D. Y. (1777—1863).

13. JEAN FRANÇOIS DE LA BOURDONNIÈRE († 1809), fransk språkmästare vid universitetet.
Don. till univ. 1828. Sign. på baksidan. Nbl. s. 34, Sjb. s. 19, H. Sv. p. s. 13.

SAMME KONSTNÄR.

14. MATHIAS NORBERG (1747—1826), professor i österländska språk och grekiska vid Lunds universitet.
Signerad (1816). Nbl. s. 34, Sjb. s. 53, Cdr. s. 83.

HULDA SCHENSON (född 1847).

15. CHRISTOFFER JAKOB BOSTRÖM (1797—1866), professor i praktisk filosofi.
Måladt 1895 efter fotografi. Signerad. Skänkt af brorsonen, n. v. universitetskanslern E. G. Boström. Nbl. s. 57, Sjb. s. 12.

SÉBASTIEN BOURDON (1616—1671).

16. GREFVE GUSTAF GUSTAFSSON TILL WASABORG (1616 — 1653), riksråd, Gustaf II Adolfs naturlige son. Stjerneldska donationen.¹ Nbl. s. 5, Sjb. s. 81, Cdr. s. 75.

ABRAHAM WUCHTERS († 1683).

17. DROTNING KRISTINA AF SVERIGE (1626—1689). Hårdska donationen. Måladt 1661. Nbl. s. 76, Sjb. s. 44, Cdr. s. 89, H. Sv. p. s. 20.

DAVID KLÖCKER EHRENSTRAHL.

18. MÅLARENS SJÄLFPORTRÄTT. Hårdska donationen. Nbl. s. 14, Sjb. 21.

SVENSK MÅLARE VID 1700-TALET'S MIDT
(J. Björck?).

19. DROTNING LOVISA ULRIKA som Aurora. Från hennes kronprinsesstid. Gyllenborgska donationen. Kopia efter LATINVILLE. Replik på Gripsholm. Nbl. s. 51, Sjb. s. 48, Cdr. s. 86.

GUSTAF LUNDBERG (1695—1786).

20. KONUNG GUSTAF III (1746—1792). Pastell. Sofia Albertinas donation. Nbl. s. 37, Sjb. s. 31, H. Sv. p. s. 15 o. 34.

ADOLF ULRIK WERTMÜLLER (1751—1811).

21. GUSTAF MAURITZ ARMFELT (1757—1814), friherre, öfverstekammarjunkare, generalmajor m. m. Tillhör Nat. Mus. Sign. (1685), G. Göthes katalog (Nordiska mästare), s. 146.

¹ Om tiden för de stora donationerna under 1800-talet se historiken.

KARL FREDRIK VON BREDA (1759—1818).

22. JOHAN TOBIAS SERGEL (1740—1814), bildhuggare.
Hårdska donationen. Replik i Konstakademien. »Drape-
riet af Sandberg». Nbl. s. 6, Sjb. s. 66, Cdr. s. 75.

JOHAN GUSTAF SANDBERG (1782—1854).

23. CARL HARD (1768—1840), generalmajor, konstvän,
donator.
Bekostadt af universitetet 1836. Signeradt (1836). Nbl. s.
55, Sjb. s. 38, Cdr. s. 87.
-

NATURVETENSKAPLIGA SEKTIONENS RUM.

JAN KLOPPER (ritmästare vid universitetet † 1734).

24. HARALD WALLERIUS (1746—1716), professor i matematik, musiker.
Fanns 1729 på univ:sbibl. Signerad (1713). Nbl. s. 31, Sjb. s. 79.

MAGNUS HALLMAN (född 1745, död på 1790-talet).

25. SAMUEL KLINGENSTIERNA (1698—1765), professor i matematik.
Sign. på baksidan (1773). Nbl. s. 21, Sjb. s. 44.

JOHAN AHLBERG (ritmästare vid universitetet,
1752—1813).

26. DANIEL MELANDERHJELM (1726—1810), professor i astronomi.
Best. af univ. 1799, färdigt 1803. Kopia af porträttet på observatoriet, som möjl. kan vara målad af ELIAS MARTIN.
Nbl. s. 69, Sjb. s. 51, H. Sv. p. s. 20.

LORENZ PASCH D. Y. (1733—1805).

27. TORBERN BERGMAN (1735—1784), professor i kemi.
Don. till univ. 1800. Signerad (1778). Nbl. s. 49, Sjb. s. 8, Cdr. s. 88, H. Sv. p. s. 10.

SVENSK UNDER 1800-TALETS FÖRSTA HÄLFT.

28. JÖNS SVANBERG (1771—1859), astronom, professor i matematik.
Kopia efter JOHAN OLOF SÖDERMARKS porträtt på Stockholms observatorium. Nbl. s. 70, Sjb. s. 73.

HULDA SCHENSON.

29. ELIAS FRIES (1794—1878), professor i botanik.
Don. af Fries' arfvingar. Måladt efter fotografi. Sign. (1893).

DAVID KLÖCKER EHRENSTRAHL.

30. ERIK DAHLBERG (1625—1803), grefve, generalkvartermästare, generalguvernör öfver Livland, arkitekt.
Signeradt (1664). Nbl. s. 14, Sjb. 18.

SVENSK UNDER 1700-TALETS FÖRSTA HÄLFT.

31. KRISTOFFER POLHEM (1661—1751), kommerseråd, mekaniker, uppfinnare.
Kopia. Nbl. s. 66, Sjb. s. 59.

SVENSK 1600-TALSKOPIST.

32. KONUNG ERIK XIV (1533—1577).
Stjernelds donation. Kopia efter ett original af Elbfas.

SVENSK KOPIST VID BÖRJAN AF 1700-TALET.
(David Kock?).

33. KONUNG KARL XII (1682—1718).
v. Beskowska donationen. David von Kraffts »Lundatyp».
-

MINDRE KANSLERSRUMMET.

JOHAN HENRIK SCHEFFEL (1690—1781).

34. GUSTAF CRONHJELM (1664—1737), grefve, kanslipresident, Uppsala universitets kansler.
Köpt af univ. 1727. Nbl. s. 66, Sjb. s. 18, Cdr. s. 88.

JOHAN JOACHIM STRENG (1703—1763).

35. ARVID BERNHARD HORN (1664—1742), grefve, kanslipresident, Uppsala universitets kansler.
Köpt af univ. 1734. Nbl. s. 48, Sjb. s. 37, Cdr. s. 86.

LORENZ PASCH D. Ä. (1703—1766).

36. KARL GYLLENBORG (1679—1746), grefve, kanslipresident, Uppsala universitets kansler.
Don. till univ. 1744. Signerad. Nbl. s. 49, Sjb. s. 33, Cdr. s. 86, H. Sv. p. s. 16.

SAMME KONSTNÄR(?).

37. OLOF TÖRNFLYCHT (1680—1737), grefve, landshöfding, Uppsala universitets kansler.
Don. till univ. 1754. Nbl. s. 65, Sjb. s. 77.

DAVID SCHWARTZ (1678—omkr. 1740).

38. GUSTAF BONDE (1682—1764), grefve, riksråd, Uppsala universitets kansler.
Gm. byte till univ. 1816. Det äldre hade skänkts till univ. 1741 Nbl. s. 2, Sjb. s. 12, Cdr. s. 74, H. Sv. p. s. 11.

ULLRIKA PASCH (1735—1796).

39. KARL RUDENSCHÖLD (1698—1783), friherre, riksråd,
Uppsala universitets kansler.
Don. till univ. 1772. Nbl. s. 67, Sjb. s. 64, H. Sv. p. s. 22.

JAKOB BJÖRCK (1726—1793).

40. ANDERS JOHAN v. HÖPKEN (1712—1789), grefve,
kanslipresident, Uppsala universitets kansler.
Don. till univ. 1762. Nbl. s. 68, Sjb. 38, Cdr. s. 88, H.
Sv. p. s. 17.

ARVID JULIUS GOTTFRID VIRGIN (1831—1876).

41. GUSTAF ADOLF SPARRE (1802—1886), grefve, presi-
dent, justitiestatsminister, universitetskansler.
Don. till univ. 1875. Nbl. s. 73, Sjb. s. 69, H. Sv. p. s. 23.

SVENSK MÅLARE, 1800-TALETS SENARE HÄLFT
(Troili?).

42. HENNING LUDVIG HAMILTON (1814—1886), grefve,
landtmarskalk, universitetskansler. Afsatt från alla
sina ämbeten.
Ofullbordadt portr. Sjb. s. 34.

ELISABETH JACOBSSON (född 1852).

43. LOUIS DE GEER (1818—1896), friherre, president,
statsminister, universitetskansler.
Sign. (1884). Nbl. s. 30, Sjb. s. 19, Cdr. s. 83.

ELISABETH WARLING (född 1858).

44. PEHR JAKOB v. EHRENHEIM (född 1823), statsråd,
universitetskansler.
Sign. (1898). Nbl. s. 74, Sjb. s. 21, Cdr. s. 89.

STORA KANSLERSRUMMET.

JAN KLOPPER.

45. ABRAHAM BRAHE (1569—1630), grefve, riksråd, Uppsala universitets förste kansler.
Inköpt af univ. 1717. Hufvudet kopia efter ett större portr. i akademiens ägo. Nbl. s. 63, Sjb. s. 13, Cdr. s. 88.

JAKOB HENRIK ELBFAS († 1664).

46. JOHAN SKYTTE (1577—1645), president, riksråd, Uppsala universitets kansler.
Köpt af univ. 1729. Restaur. af Klopper 1730, af prof. Hallblad 1782. Förvarades då sedan 1774 i Skytteanum dit porträttet hör. Nbl. s. 16, Sjb. s. 67, H. Sv. p. s. 22.

KRISTOFFER THOMAS.

47. AXEL OXENSTIERN (1583—1654), grefve, rikskansler, Uppsala universitets kansler.
Inköpt af univ. 1707. Hufvudet kopia efter D. Beck. Nbl. s. 3, Sjb. s. 56, Cdr. s. 74.

SAMME KONSTNÄR.

48. MAGNUS GABRIEL DE LA GARDIE (1622—1686), grefve, rikskansler, Uppsala universitets kansler, mecenat.
Inköpt af univ. 1704. Nbl. s. 63, Sjb. s. 19, Cdr. s. 88.

SAMME KONSTNÄR.

49. BENGT OXENSTIERN (1623—1702), grefve, kansli-president, Uppsala universitets kansler.
Inköpt 1704. Nbl. s. 64, Sjb. s. 56, Cdr. s. 88.

DAVID VON KRAFFT (1655—1724).

50. KARL PIPER (1647—1716), grefve, kungl. råd, Uppsala universitets kansler. Tillfångatagen vid Pulstava och död i fångenskapen.

Don. till univ. 1703. Kopia efter Ehrenstrahl. Nbl. s. 63, Sjb. s. 59, Cdr. s. 88. En kopia i bröstbild af Jan Klopper depon. i ärkebiskopshuset.

FREDRIK BRANDER (1705—1779).

51. KARL DIDRIK EHRENPREUS (1692—1760), grefve, riksråd, Uppsala universitets kansler.

Don. till univ. 1758. Signeradt samma år. Nbl. s. 5. Sjb. s. 21, Cdr. s. 75, H. Sv. p. s. 13.

PER KRAFFT D. Ä. (1724—1793).

52. KONUNG ADOLF FREDRIK som arffurste och universitetets kansler (1710—1771).

Don. till univ. af Gustaf III 1776. Nbl. s. 49, Sjb. s. 2, Cdr. s. 86, H. Sv. p. s. 9.

SAMME KONSTNÄR.

53. KONUNG GUSTAF III som kronprins och universitetets kansler.

Don. till univ. af Gustaf III 1776. Signeradt (1775). Nbl. s. 49, Sjb. s. 30, Cdr. s. 86, H. Sv. p. s. 9.

SAMME KONSTNÄR.

54. KONUNG GUSTAF IV ADOLF som kronprins och universitetets kansler.

Prinsessan Sofia Albertinas donation eller möjl. annan proveniens. Nbl. s. 49, Sjb. s. 32, Cdr. s. 86, H. Sv. p. s. 34.

SAMME KONSTNÄR.

55. GUSTAF FILIP CREUTZ (1731—1785), grefve, kansli-president, Uppsala universitets kansler, berömd skald.

Köpt af univ. 1787. Sign. på baksidan (1785). Nbl. s. 33, Sjb. s. 17, H. Sv. p. s. 13.

KARL FREDRIK VON BREDA.

56. AXEL VON FERSEN D. Y. (1755—1810), grefve, generalmajor, riksmarskalk, Uppsala universitets kansler. Mördades 1810.

Öfverlämnades till univ. 1811 enl. F:s 1805 gifna löfte. Signerad. Nbl. s. 6, Sjb. s. 24, H. Sv. p. s. 13—14.

TEOLOGISKA FAKULTETENS RUM.

Följande 14 prokanslersporträtt (N:is 57—70) ha från domkapitlets lokal, där de sedan 1791 varit deponerade, 1905 hit uppflyttats. Af dem äro 8 af en och samme målare.

SVENSK KOPIST VID 1700-TALETS BÖRJAN.

57. PETRUS KENICIUS (1555—1636), ärkebiskop 1609, Uppsala universitets förste prokansler.
58. LAURENTIUS PAULINUS GOTHUS (1565—1646), ärkebiskop 1637.
59. JOHANNES CANUTI LENÆUS (1573—1669), ärkebiskop 1647.
60. LAURENTIUS STIGZELIUS (1598—1676), ärkebiskop 1670.
61. JOHANNES BAAZIUS (1626—1681), ärkebiskop 1677.
62. OLOF SVEBILIUS (1624—1700), ärkebiskop 1681.
63. ERIK BENZELIUS D. A. (1632—1709), ärkebiskop 1700.
64. HAQVIN SPEGEL (1645—1714), ärkebiskop 1711.

DAVID SCHWARTZ.

65. MATTIAS STEUCHIUS (1644—1730), ärkebiskop 1714.
Sign. på baksidan (1726).

OLOF ARENIUS (1701—1766).

66. JÖNS STEUCHIUS (1676—1742), ärkebiskop 1730.
Sign. på baksidan (1740).

JOHAN HENRIK SCHEFFEL(?).

67. ERIK BENZELIUS D. Y. (1675—1743), biskop i Linköping, utnämnd ärkebiskop 1742, men hann ej tillträda ämbetet.

H. Sv. p. s. 10. Enl. en inskrift bakpå måladt, då B. var 51 år. Är portr. det som af konsist. beställdes 1727?

OLOF ARENIUS.

68. JAKOB BENZELIUS (1683—1747), ärkebiskop 1744.
Måladt 1738. Kopia.

SAMME KONSTNÄR.

69. HENRIK BENZELIUS (1689—1758), ärkebiskop 1747.
Signerad på baksidan.

JAKOB BJÖRCK

70. SAMUEL TROILIUS (1706—1764), ärkebiskop 1758.
Kopia efter GUSTAF LUNDBERG.

JOHAN WULF (kopist i M. G. De la Gardies tjänst).

71. JOHANNES RUDBECKIUS (1581—1646), professor i Uppsala, biskop i Västerås.

De la Gardieska donationen 1686. Kopia. Nbl. s. 61, Sjb. s. 63, H. Sv. p. s. 12.

DAVID KLÖCKER EHRENSTRAHL.

72. JOHANNES TERSERUS (1605—1683), teologie professor i Uppsala, biskop i Åbo 1658, biskop i Linköping 1671.

Repliker på V-D. nation och på Gripsholm.

JOHAN WULF.

73. PETRUS RUDBECKIUS (1625—1701), teologie professor i Uppsala, biskop i Skara.
De la Gardieska donationen 1686. Kopia. Nbl. s. 63, Sjb. s. 64, H. Sv. p. s. 12.

SVENSK MÅLARE VID 1700-TALETS MIDT.

74. JOHAN LAURENTIUS TOLLSTEN (1693—1765), kyrkoherde i Nätra, stipendiestiftare.
Måladt 1751. Nbl. s. 67, Sjb. s. 76.

KARL VIERTTEL (tysk, verks. i Sverige i början af 1800-talet).

75. ERIK JONAS ALMQVIST (1729—1808), professor i dogmatik.
Sign. på baksidan (1805). Nbl. s. 69, Sjb. s. 3.

LUKAS CRANACH D. Ä. (1473—1553).

76. MARTIN LUTHER (1483—1546), reformatorn. Måln. på trä.
Schröders donation. Sign. med Cranachs bevingade orm och årtalet 1528. Nbl. s. 11.

SAMME KONSTNÄR.

77. KATARINA VON BORA (1499—1552), Luthers hustru. Måln. på trä.
Schröders donation. Sign. med Cranachs bevingade orm och årtalet 1529. Nbl. s. 11.

LUKAS CRANACHS ATELIER.

78. MARTIN LUTHER. Måln. på trä.
Nbl. s. 11.

SYDTYSK MÄSTARE PÅ 1500-TALET.

79. THEODOR BEZA (1519—1605), reformert teolog i
Schweitz. Måln. på trä.
Schröders donation. Nbl. s. 24.
-

DEN JURIDISKA FAKULTETENS RUM.

HOLLÄNSDK MÅLARE UNDER 1600-TALETS
FÖRRA HÄLFT.

80. HUGO GROTIUS (1583—1645), holländsk statsman, rättslär, filosof, svensk ambassadör i Paris.

De la Gardieska donationen 1686. Samtida holländsk kopia efter Mierevelt, (trol. ur dennes ateljé i Delft). Nbl. s. 25, Sjb. s. 28, Cdr. s. 81, H. Sv. p. s. 12.

SVENSK MÅLARE UNDER 1600-TALETS
SENARE DEL.

81. JOHAN STIERNHÖÖK (1596—1675), »svenska lagfarenhetens fader», assessor, hofråd.

En kopia af SEVÉN finnes på V-D. nation. Nbl. s. 62, Sjb. s. 71.

JAN KLOPPER.

82. GUSTAF CRONHIELM, se N:o 34.

En kopia efter DAVID VON KRAFFTS stora porträtt af C. i akademikontoret. Nbl. s. 2, Sjb. s. 18, Cdr. s. 74.

FREDRIK BRANDER(?).

83. ANDERS BERCH (1711—1774), professor i ekonomilagfarenhet, räntmästare.

Nbl. s. 68, Sjb. s. 8.

SVENSK MÅLARE VID 1700-TALETS MIDT.

84. NIKOLAUS RISELL (1720—1789), professor i juridik.

Nbl. s. 67, Sjb. s. 61.

JOHAN STÅLBOM († 1777).

85. OLOF INGELSSON RABENIUS (1730—1772), professor i juridik.

Skänkt af prof. Th. Rabenius' sterbhus 1892. Sign. på baksidan (1752). Nbl. s. 68, Sjb. s. 60, Cdr. s. 88.

LORENZ PASCH D. Y.

86. NILS ROSÉN VON ROSENSTEIN (1752—1824), kronprinsens lärare, landshöfding, statssekreterare.

Skänkt af prof. Th. Rabenius' sterbhus 1892. Nbl. s. 34, Sjb. s. 62. Cdr. s. 84.

KARL GUSTAF HOLMGREN (ritlärare vid universitetet, född 1835).

87. PER ERIK BERGFALK (1798—1890), professor i juridik.

Anskaffadt af fakulteten. Signerad (1888). Kopia efter C. F. Staaffs portr. å Stockholms nation. Nbl. s. 27, Sjb. s. 7.

LORENZ PASCH D. Y.

88. GÖRAN GYLLENSTIERNA (1724—1799), grefve, riksråd, riksmarskalk.

Tillhör Skytteanum. Signerad (1789). Nbl. s. 49, Sjb. s. 34, H. Sv. p. s. 17.

MEDICINSKA FAKULTETENS TVENNE RUM.

SVENSK 1600-TALSMÅLARE.

89. PETRUS KIRSTENIUS (1577—1640), professor i medicin.
Nbl. s. 61, Sjb. s. 43.

SVENSK 1600-TALSMÅLARE.

90. PETRUS HOFFVENIUS (1630—1682), professor i medicin.
Don. till univ. 1735. Nbl. s. 62, Sjb. s. 36.

MARTIN MIJTENS D. Ä.

91. OLOF RUDBECK D. Ä. (1630—1702), professor i medicin, polyhistor, universitetets främste lärde under 1600-talet.
Don. till univ. af Urban Hiärne. Signerad (1696). Nbl. s. 40, Sjb. s. 63, Cdr. s. 85.

SVENSK MÅLARE UNDER 1600-TALETS
SENARE DEL.

92. ANDERS DROSSANDER (1648—1696), professor i medicin.
Liknande bild på observatoriet. Nbl. s. 15, Sjb. s. 20.

PAUL DAHLMAN (vice ritmästare vid universitetet på
1750-talet).

93. OLOF RUDBECK D. Y. (1660—1740), professor i medicin och botanik.
Af univ. 1758 best. kopia, af det af J. STRENG utf. originalet på V-D. nation. Nbl. s. 7, Sjb. s. 63, Cdr. s. 76, H. Sv. p. s. 21.

SVENSK MÅLARE, 1700-TALETS BÖRJAN.

94. JOHAN VAN DER HOORN (1662—1724), stadsläkare i Stockholm.

Nbl. s. 65, Sjb. s. 36.

SVENSK MÅLARE UNDER 1700-TALETS FÖRRA HÄLFT.

95. LARS ROBERG (1664—1742), professor i anatomi och praktisk medicin.

Nbl. s. 66. Sjb. s. 61, H. Sv. p. s. 21.

PAUL DAHLMAN.

96. LARS ROBERG, se föregående.

Af univ. 1758 best. kopia, säkert af föreg. porträtt, som senare tillfallit akademien. Nbl. s. 64, Sjb. s. 61, H. Sv. p. s. 21.

MAGNUS HALLMAN.

97. NILS ROSÉN VON ROSENSTEIN (1706—1773), professor i medicin.

Replik på Göteborgs nation. Nbl. s. 22, Sjb. s. 62.

SAMME KONSTNÄR.

98. KARL VON LINNÉ (1707—1778), professor i medicin, världsberömd botaniker.

Sign. på baksidan (1774). Nbl. s. 21, Sjb. s. 47, Cdr. s. 80.

BIRGER LIGNELL ritlärare vid universitetet
(1838—1878).

99. KARL VON LINNÉ som ung (i lappdräkt).

Kopia efter Martin Hoffman. Nbl. s. 36, Sjb. s. 47.

SVENSK MÅLARE VID 1700-TALETS MIDT.

100. SAMUEL AURIVILLIUS (1721—1767), professor i anatomi och praktisk medicin.
Nbl. s. 68, Sjb. s. 5.

SVENSK MÅLARE UNDER 1700-TALETS
SENARE DEL.

101. JONAS SIDRÉN (1723—1799), professor i anatomi.
Don. till univ. 1814. Nbl. s. 69, Sjb. s. 66, H. Sv. p. s. 22.

JONAS FORSSLUND (1754—1809).

102. KARL VON LINNÉ D. Y. (1740—1783), professor, den äldre Linnés son.
Inköpt till univ. 1814. Signeradt. Nbl. s. 19, Sjb. s. 48, H. Sv. p. s. 20.¹

JOHAN AHLBERG.

103. JOHAN GUSTAF ACREL (1741—1801), professor i medicin.
Sign. på baksidan (1792). Nbl. s. 1. Sjb. s. 1.

PER KRAFFT D. Y.

104. KARL PETER THUNBERG (1743—1828), professor i botanik och medicin.
Signeradt (1808). Nbl. s. 34. Sjb. s. 75.

NIKLAS HAGELBERG (1767—1818).

105. ADOLF MURRAY (1751—1803), professor i anatomi och kemi.
Signeradt (1794). Nbl. s. 21, Sjb. s. 52, Cdr. s. 80.

¹ I skriften Sv. m. pr. meddelas oriktigt, att säljaren var Forsslund.

PER KRAFFT D. Y.

106. PER VON AFZELIUS (1760—1843), professor i teoretisk och praktisk medicin.
Signerad (1808). Nbl. s. 35, Sjb. s. 3.

SAMME KONSTNÄR.

107. KARL ZETTERSTRÖM (1767—1829), professor i medicin.
Signerad (1828). Nbl. s. 70, Sjb. s. 83.

JOHAN GUSTAF SANDBERG.

108. JAKOB ÅKERMAN (1770—1829), professor i anatomi och kirurgi.
Signerad (1828). Nbl. s. 56, Sjb. s. 84.

SVENSK MÅLARE VID 1800-TALETS MIDT.

109. HENRIK VILHELM ROMANSON (1776—1853), kirurg, professor.

JOHAN WAY (ritlärare vid universitetet, † 1873).

110. GÖRAN WAHLENBERG (1780—1851), professor i medicin och botanik.
Kopia efter det i farmakolog. institutionen befintliga af LEEMAN utf. originalet. Nbl. s. 74, Sjb. s. 78, H. Sv. p. s. 23.

SAMME KONSTNÄR.

111. ELOF WALLQVIST (1797—1857), professor i medicin.
Kopia. Nbl. s. 74, Sjb. s. 80.

SAMME KONSTNÄR.

112. KARL HENRIK BERGSTRAND (1800—1850), professor i kirurgi och botanik.
Kopia(?). Nbl. s. 74, Sjb. s. 9.

LUDVIG FRID.

113. ISRAEL HVASSER (1790—1860), professor i medicin.
Sign. (1889). Kopia efter J. G. Sandberg. Nbl. s. 56,
Sjb. s. 37.

KARL GUSTAF HOLMGREN.

114. ANDERS FREDRIK REGNELL (1807—1884), läkare i
Brasilien, mecenat.
Efter fotografi. Nbl. s. 27, Sjb. s. 60.

SAMME KONSTNÄR.

115. FREDRIK EMIL SUNDEVALL (1811—1881), professor
i anatomi.
Sign. (1882). Efter fotografi. Nbl. s. 26, Sjb. s. 72.

SAMME KONSTNÄR.

116. OLOF GLAS (1812—1880), professor i medicin.
Sign. (1883). Kopia af det på Gottlands nat. befintliga,
af AMALIA LINDEGREN utf. porträttet. Nbl. s. 27, Sjb.
s. 28.

VILHELMINA LAGERHOLM (född 1826).

117. KARL BENEDIKT MESTERTON (1826—1889), profes-
sor i kirurgi.
Sign. (1892). Efter fotografi. Nbl. s. 35, Sjb. s. 51.
-

KONSISTORIERUMMET.

NEDERLÄNSK I SVERIGE VERKSAM MÅLARE
UNDER 1500-TALET.

118. KONUNG GUSTAF I (1496—1560).

Stjerneldska donationen. Enl. Upmark kopia från 1500-talet efter det af CASPER KONSTMÅLARE 1542 utförda originalet, men möjl. själfv. ett originalporträtt. Nbl. s. 43, Sjb. s. 29, H. Sv. p. s. 14.

SVENSK KOPIST UNDER 1600-TALETS
SENARE HÄLFT.

119. KONUNG ERIK XIV (1533—1577).

De la Gardieska donationen 1668. Den detta år don. serien regentporträtt fr. o. m. Gustaf I t. o. m. Karl X är utförd af en eller ett par af M. G. De la Gardies många kopister. Porträtten af Gustaf Vasa och Gustaf II Adolf äro dock här utbytta mot andra. Nbl. s. 45, Sjb. s. 22.

120. KONUNG JOHAN III (1537—1592).

Se ofvan. Nbl. s. 45, Sjb. s. 39.

121. KONUNG SIGISMUND (1566—1611).

Se ofvan. Nbl. s. 46, Sjb. s. 66.

122. KONUNG KARL IX (1550—1611).

Se ofvan. Nbl. s. 46, Sjb. s. 41.

HOLLÄNDSK MÅLARE UNDER 1600-TALETS
FÖRRA HÄLFT.

123. KONUNG GUSTAF II ADOLF (1594—1632).
Stjernerdska donationen. Signerad: 1630 P G. (monogram). Nbl. s. 20, Sjb. s. 30, Cdr. s. 80.

SVENSK KOPIST UNDER 1600-TALETS
SENARE HÄLFT.

124. DROTTNING KRISTINA (1626—1689).
Tillhör ofvannämnda serie. Nbl. s. 46, Sjb. s. 44.

SAMME MÅLARE.

125. KONUNG KARL X GUSTAF (1692—1660).
Se ofvan. Kopia efter Ehrenstrahl. Nbl. s. 46, Sjb. s. 41,
Cdr. s. 85.

OBERDORF, målare i Stockholm i början af 1700-talet.

126. KONUNG KARL XI (1655—1697).
Köpt af univ. 1707. Kopia efter Ehrenstrahl. Nbl. s.
13, Sjb. s. 41, o. Tillägg, Cdr. s. 78, H. Sv. p. s. 18.

SVENSK MÅLARE VID 1700-TALETS BÖRJAN.

127. KONUNG KARL XII (1682—1718).
Köpt af univ. 1716. Hufvudet trol. måladt efter någon
gravyr. Nbl. s. 33, Sjb. s. 42, H. Sv. p. s. 19.

DAVID VON KRAFFT.

128. DROTTNING ULRIKA ELEONORA D. Y. (1688—1741).
Don. af drottningen 1723. Ur Kraffts verkstad. Nbl. s. 57,
Sjb. s. 77. (Hahr, Uppsala universitetshus och dess
konstsamlingar s. 43).

GEORG ENGELHARD SCHRÖDER (1684—1750).

129. KONUNG FREDRIK I (1676—1751).

Don. af konungen 1735. Nbl. s. 57, Sjb. s. 25, H. Sv. p. s. 14.

JAKOB BJÖRCK.

130. KONUNG ADOLF FREDRIK (1710—1771). Som arf-furste.

Sofia Albertinas donation. Sign. på baksidan (1745). Nbl. s. 48, Sjb. s. 2, Cdr. s. 86, H. Sv. p. s. 9.

ALEXANDER ROSLIN (1718—1793).

131. KONUNG GUSTAF III (1746—1792).

Don. till univ. 1829 (friherrinnan Jennings donation). Nbl. s. 54, Sjb. s. 31, H. Sv. p. s. 15.

KARL FREDRIK VON BREDA

132. KONUNG KARL XIII (1748—1818). Som hertig.

Don. af hertigen 1805. Kopia efter Breda? Nbl. s. 5, Sjb. s. 42, Cdr. s. 75, H. Sv. p. s. 19.

FREDRIK WESTIN (1782—1862).

133. KONUNG KARL XIV JOHAN (1766—1844).

Don. af änkedrott. Desideria 1852. Nbl. s. 75, Sjb. s. 42, H. Sv. p. s. 19.

AUGUSTA ÅKERLÖF († 1878).

134. KONUNG OSKAR I (1799—1859).

Don. af änkedrott. Josefina 1874. Kopia efter Westin. Nbl. s. 75, Sjb. s. 56.

KANSLIRUMMET.

JOHAN WAY.

- 135 a. STEN STURE D. Ä. (1440—1503).
Fantasibild utan allt porträttvärde. Nbl. s. 75.

SAMME MÅLARE.

- 135 b. STEN STURE D. Y. (1492—1520)
Fantasibild som föreg. Nbl. s. 17.

JAKOB HENRIK ELBFAS.

136. KARL KARLSSON GYLLENHJELM (1574—1650), friherre, fältmarskalk, riksråd, riksamiral. Karl IX:s naturlige son.
Don. till univ. 1777. (Har ej tillhört Hårds samling.)
Måladt 1641. Nbl. s. 15, Sjb. s. 34, H. Sv. p. s. 16.

ANDERS UDDE (Eichhorns »Salsta-kopist»).

137. ABRAHAM BRAHE, se n:o 45.
Köpt af univ. 1712. Kopia efter ett porträtt, som målats efter Brahes död, sannolikt af den äldre MIJTENS.
Nbl. s. 15, Sjb. s. 13, Cdr. s. 79.

SVENSK KOPIST PÅ 1600-TALET.

138. GUSTAF HORN (1592—1657), grefve, fältmarskalk, riksmarsk.
Kopia efter det af D. BECK utförda originalet på Grips-holm. Nbl. s. 3, Sjb. s. 37.

DAVID KLÖCKER EHRENSTRAHL.

139. LORENTZ VAN DER LINDE (1610—1670), friherre, riksråd, fältmarskalk.
Hårds donation. Signerad (1661). Nbl. s. 13, Sjb. s. 46.

SAMME KONSTNÄR.

140. SIMON GRUNDEL HELMFELT (1617—1677), friherre, riksråd, fältmarskalk.
Don. till univ. 1753. Replik på Gripsholm. Nbl. s. 14, Sjb. s. 35, Cdr. s. 78, H. Sv. p. s. 17.

HANS HYSING.

141. GUSTAF OTTO STENBOCK (1614—1685), grefve, fältmarskalk, rikstygmästare, riksamiral.(?)
Nbl. s. 64, Sjb. s. 76. Jmfr Bergenhielms porträtt (n:o 4). Benämningen G. O. Stenbock oviss. På baksidan står: Gr. Magnus Stenbock.

DAVID VON KRAFFT.

142. RUTGER VON ASCHEBERG (1621—1693), grefve, fältmarskalk.
Hårds donation. Hufv.-mål. af Krafft. Nbl. s. 39, Sjb. s. 5.

SVENSK MÅLARE VID 1600-TALETS SLUT.

143. MAGNUS STENBOCK (1640—1705), grefve, riksråd, fältmarskalk.(?)
Nbl. s. 64, Sjb. s. 70.
-

TIDSKRIFTRUMMET.

EHRENSTRAHL.(?)

144. PER OHLSSON, bonde från Kalmar län, bondeståndets talman och en af Karl XII:s faddrar, d. 1692.
Stjernelds donation. Studie till porträttet på Gripsholm.(?)
Nbl. s. 58, Sjb. s. 58, Cdr. s. 87.

JAN KLOPPER.

145. JOHAN ARNDT BELLMAN. Se n:o 10.
Kopia af n:o. Sjb. s. 6. H. Sv. p. s. 10.

LUKAS VON BREDA.(?)

146. ERIK AXELSSON SPARRE (1665—1726), grefve, fransk generallöjtnant, svensk general, riksråd, fältmarskalk.
Fr. grefve Gustaf Sparre på Mariedal gm. byte till univ. Kopia efter Largillières orig. på Gripsholm. Nbl. s. 35, Sjb. s. 69.

MARTIN MIJTENS D. Ä.

147. JOHAN GABRIEL TORSTENSSON (1672—1693), grefve. Don. till univ. 1856. Nbl. s. 15, Sjb. s. 76, Cdr. s. 78, H. Sv. p. s. 23 o. 41. Jmfr Schwedes portr. (n:o 9).

DAVID VON KRAFFT.

148. ANDERS GYLLENBORG (1686—1728), grefve, major. Gyllenborgska donationen. Nbl. s. 40, Sjb. s. 32, Cdr. s. 80.

OKÄND KOPIST.

149. EMANUEL SVEDENBORG (1688—1772), assessor, naturforskare, mystiker.
Kopia efter Joshua Reynolds. Sjb. s. 74.

JOHAN HENRIK SCHEFFEL.

150. CHARLES EMIL LEWENHAUPT (1691—1743), grefve, general, halshuggen 1743.
Liknande större porträtt på Riddarhuset och Gripsholm.
Nbl. s. 66, Sjb. s. 45.

DAVID VON KRAFFT.

151. ELISABETH DERITH GYLLENBORG, f. i England, adopt. 1720 af grefve Karl Gyllenberg, gift på 1720-talet med riksrådet friherre Karl Gustaf Sparre, d. 1766.
Gyllenborgska donationen. Sign. på baksidan (1720).
Nbl. s. 33, Sjb. s. 33, Cdr. s. 83.

SAMME KONSTNÄR.

152. FREDRIK GYLLENBORG (1698—1759), grefve, lagman, president.
Gyllenborgska donationen. Sign. på baksidan (1720).
Nbl. s. 33, Sjb. s. 33, Cdr. s. 83.

JOHAN HENRIK SCHEFFEL.

153. HEDVIG CHARLOTTA NORDENFLYCHT (1718—1763), skaldinna.
Nbl. s. 57, Sjb. s. 54.

JAKOB BJÖRCK.

154. ANTOINETTE VIRGINIA GYLLENBORG (1735—1751), g. m. landshöfdingen Johan Jakob Gyllenberg.
Gyllenborgska donationen. Kopia i olja efter G. Lundberg. Orig. på Tidö. Nbl. s. 50, Sjb. s. 32, Cdr. s. 86.

LORENZ PASCH D. Ä.

155. ANNA MARGARETA GOTTSMAN, g. m. skalden grefve Gustaf Fredrik Gyllenborg.
Gyllenborgska donationen? Sign. på baksidan. Nbl. s. 50, Cdr. s. 86.

SAMME KONSTNÄR.

156. JAKOB JOHAN GYLLENBORG (1721—1788), grefve, landshöfding. Som ung.
Gyllenborgska donationen.

SAMME KONSTNÄR.

157. OKÄND MEDLEM AF GYLLENBORGSKA ÄTTEN.
Gyllenborgska donationen. Nbl. s. 67. Dessa båda porträtt från den Fredrikska tiden kunna ha målats af Pasch d. ä. under hans första och bästa tid i Sverige.

JAKOB BJÖRCK.

158. OKÄND MEDELÅLDERS MAN.
Gyllenborgska donationen.

SVENSK MÅLARE VID 1600-TALETS BÖRJAN.

159. GAMMAL FRU, med initialerna G. E. B., 64 år 1620.
Måln. på trä.
Schröders donation. Nbl. s. 61.

HOLLÄNSK MÅLARE VID 1600-TALETS MIDT.

160. OKÄND YNGRE DAM.
Af Nyblom har som konstnär föreslagits DAVID BECK.
Nbl. s. 3.
-

AKADEMIKONTORET OCH RÄNTKAM- MAREN.

DAVID VON KRAFFT.

161. JOHAN GABRIEL STENBOCK (1640—1705), riksråd, riksmarskalk.
Kopia efter Ehrenstrahl. Orig. på Gripsholm. Nbl. s. 32, Sjb. s. 70, Cdr. s. 83.

DAVID SCHWARTZ.

162. BÖRJE ROMMEL (1644—1726), räntmästare vid Uppsala universitet.
Sign. på baksidan (1725). Nbl. s. 60, Sjb. s. 61.

DAVID VON KRAFFT.

163. JAKOB GYLLENBORG (1648—1701), grefve, landshöfding.
Gyllenborgska donationen. Kopia efter Ehrenstrahl. Orig. på Gripsholm. Nbl. s. 63, Sjb. s. 33.

MARTIN MIJTENS D. Ä.

164. JAKOB STIEGLER (1649—1716), handelsman i Stockholm, stipendiestiftare.
Don. till univ. 1718. Nbl. s. 7, Sjb. s. 71, H. Sv. p. s. 23.

SVENSK MÅLARE VID 1700-TALETS BÖRJAN.

165. ANDERS THUN († 1731), kgl. kammartjänare, stipendiestiftare.
Don. till univ. 1732 (då det uppvisades i konsistoriet). Man har gissat på målarmästaren CHR. V. THUN som dess upphofsman. Nbl. s. 66, Sjb. s. 75, H. Sv. p. s. 23.

GEORG ENGELHARD SCHRÖDER.

166. ARVID HORN, se n:o 35.
Don. till univ. 1732. En kopia i bröstbild i mindre kanslersrummet. Nbl. s. 48, Sjb. s. 37, H. Sv. p. s. 17.

DAVID VON KRAFFT.

167. GUSTAF CRONHIELM, se n:o 34.
Don. till univ. 1722. En kopia i bröstbild i mindre kanslersrummet. Nbl. s. 60, Sjb. s. 18, Cdr. s. 88.

JOHAN HENRIK SCHEFFEL.

168. KARL GYLLENBORG, se n:o.
Gyllenborgska donationen. Nbl. s. 48, Sjb. s. 33.

SVENSK MÅLARE VID 1700-TALETS BÖRJAN.

169. ABRAHAM ROBSAHM (1681—1732), brukspatron, stipendiestiftare.
Nbl. s. 65, Sjb. s. 61.

DAVID SCHWARTZ.

170. NILS ROMMEL († 1754), räntmästare vid Uppsala universitet.
Sign. på baksidan (1725). Nbl. s. 60, Sjb. s. 61, Cdr. s. 88.

MAGNUS HALLMAN.

- 171 a. PER JULINSKÖLD (1712—1768), räntmästare vid Uppsala universitet.
Repliker: en i tidningsrummet, en på V.-D. nation. Nbl. s. 67, Sjb. s. 40.

FREDRIK BRANDER.

172. SAMUEL SERNSKÖLD (1713—1797), landshöfdings titel, stipendiestiftare.
Nbl. s. 50, Sjb. s. 66.

PER HÖRBERG (1746—1816).

173. JOHAN HENRIK LIDÉN (1741—1793), professors titel, litteraturhistoriker, bibliograf.
Replik på Östgöta nation. Nbl. s. 27, Sjb. s. 45.

SVENSK MÅLARE VID 1800-TALETS BÖRJAN.

174. SAMUEL NORBERG (1752—1823), öfverdirektör.
Don. till univ. i början af 1800-talet. Nbl. s. 35, Sjb. s. 53, Cdr. s. 84.

KARL FREDRIK v. BREDÅ.

175. SCHERING ROSENHANE (1754—1812), friherre, kansli-råd, öfverpostdirektör, historisk författare.
Friherrinnan Jennings donation 1829 (enl. inskrift på ramen). Signerad (1799). Nbl. s. 6, Sjb. s. 62, Cdr. s. 75.

REKTORSRUMMET.

SPANSK MÄSTARE UNDER 1600-TALET.

176. FILIP IV, konung af Spanien (f. 1605, † 1665).
Schröders donation. Har förklarats som VELASQUEZ' skiss till det stora ryttarporträttet i Madrid, men dylika »skisser» finnas, enligt den förnämste Velasquezkännaren, C. Justi, flerstädes i Europa. Om denna nu skulle vara en verklig skiss, återstår att utröna. SjälF är jag böjd att tro den icke vara det, men gör ej något bestämdt uttalande, då jag ej sett taflan i Madrid. Nbl. s. 72.

DAVID KLÖCKER EHRENSTRAHL.

177. KARL XI, konung af Sverige.
Stjernelds donation. Nbl. s. 13, Sjb. s. 41.

GUSTAF LUNDBERG.

178. GUSTAF III, konung af Sverige. Pastell.
Stjernelds donation. Nbl. s. 37, Sjb. s. 31, H. Sv. p. s. 15.

JAKOB BJÖRCK.

179. LOVISA ULRIKA, drottning af Sverige.
Sofia Albertinas donation. Signerad. Nbl. s. 37, Sjb. s. 48

JOHAN HENRIK SCHILDT († 1732).

180. DROTTNING ULRIKA ELEONORA D. Y:S KRÖNING I
UPPSALA. DOMKYRKA. Akvarell på pergament.
Stjernelds donation. Signerad. Nbl. s. 58.

SAMME KONSTNÄR.

181. FREDRIK I: S KRÖNING I STOCKHOLMS STORKYRKA.
Akvarell på pergament.
Stjernelds donation. Nbl. s. 58.

JOHAN GUSTAF SANDBERG.

182. KONSTAKADEMIENS MODELLSKOLA.
Schröders donation. Sign. J. G. s. Nbl. 56.

GUILLAUME T. TARAVAL.

183. KRISTUSBARNET MED KORSET, EN BLÅ GLOB I MOLN.
Måln. på trä.
Hårds donation. Nbl. s. 71.

ITALIENSK MÄSTARE UNDER 1500-TALETS
FÖRRA HÄLFT(?)

- 184 a. KRISTI GANG TILL GOLGATHA. Gonache-(täckande
akvarell-)målning under glas.
Hårds donation. Nbl. s. 29.

HOLLÄNSK MÅLARE, VERKSAM I SVERIGE VID
1600-TALETS MIDT.

- 184 b. UTSIKT AF STOCKHOLMS SLOTT.
Stjernelds donation. Nbl. s. 62.
-

AKADEMISEKRETERARENS RUM.

SVENSK MÅLARE VID 1600-TALETS SLUT.

185. JOHAN BERGENHIEM, se n:o 4.
Uppsattes 1714 på universitetsbiblioteket. Nbl. s. 63,
Sjb. s. 8.

DAVID KLÖCKER EHRENSTRAHL.

186. AURORA KÖNIGSMARCK (1660—1728).
Hårds donation. Nbl. s. 14, Sjb. s. 45, Cdr. s. 78.

JAKOB BJÖRCK.

187. MAGNUS FREDRIK BRAHE (1756—1826), grefve,
kapten-löjtnant vid lifdrabanterna, landtmarskalk.
Stjernelds donation. Sign. på baksidan (1781). Kopia
efter pastell af LUNDBERG på Krusenbergs. Nbl. s. 34,
Sjb. s. 13, Cdr. s. 83.

ULRIKA PASCH.

188. OKÄND ÄLDRE DAM.
Tillhör Nationalmuseum.

JENS JUEL, dansk målare (1746—1802).

199. SARA PETRONELLA FEHMAN (1771—1829), g. m.
skalden Karl Gustaf Leopold. Pastell.
v. Brinkmans donation. Nbl. s. 11, Sjb. s. 24, Cdr. s. 77.

FRIHERRINNAN MANTEUFFEL, F. WAGNER.

200. Tyske diktaren VON GÖCKING. Pastell.
v. Brinkmans donation. Nbl. s. 19, Cdr. s. 80.

FRANÇOIS GÉRARD (1770—1837).

201. NAPOLEON BONAPARTE, som förste konsul (f. 1769,
† 1821).
Don. af fru von Troil. Nbl. s. 19. Skolbild.

NILS ANDERSSON (1816—1865).

202. LANDSKAP MED BONDFOLK PÅ HEMVÄG.
v. Beskows donation. Sign.: N. ANDERSSON 1864. Nbl.
s. 1.
-

TIDNINGSRUMMET.

TYSK MÅLARE UNDER 1600-TALETS FÖRSTA
HÄLFT.

203. OKÄND SVENSK (?) ÄDLING.

Stjernelds donation. Betydligt »restaurerad». Nbl s. 16.
Om något uppslag beträffande ursprunget kan ligga
i följande inskription bakpå duken lämnas därhän:
»Detta Portrait har jag Adolf L. Stjerneld Köpt år 1799
af Kammarherrn A. G. Silfversparre, som det sig till-
handlat af en Sadelmakarehustru i Strängnäs; Kommit
långt sedan från Räfsnäs, då ett gammalt oklistrat
papper vist, att detta Original var Gustaf Ericson Wasa,
målad i Lybeck under sin dityflykt.»

SVENSK MÅLARE PÅ 1600-TALET

204. AXEL OXENSTIERN, se n:o.

Stjernelds donation. Efter Mierevelts porträtttyp. Nbl. s.
39, Sjb. s. 56.

DAVID KLÖCKER EHRENSTRAHL.

205. GUSTAF II ADOLF, KONUNG AF SVERIGE. Kopia.

M. G. De la Gardies donation 1668. Nbl. s. 46, Sjb.
s. 30.

MAGNUS HALLMAN.

171 b. PER JULINSKÖLD, se n:o 171 a.

Replik af porträttet i räntkammaren.

LÄROSALEN N:O I.
(GRAVYRER.)

RAPHAELLO MORGHEN (1758—1833).

Af honom äro följande 12 gravyrer.

206. LODOVICO ARIOSTO.
v. Beskows donation. Efter Pietro Ermini.
207. TORQUATO TASSO.
v. Beskows donation. Efter Pietro Ermini.
208. DANTE ALIGHIERI.
v. Beskows donation. Efter Stefano Tofanelli.
209. FRANCESCO PETRARCA.
v. Beskows donation. Efter Stefano Tofanelli.
210. RAFAEL.
v. Beskows donation. Efter ett föregifvet självporträtt.
211. »LA FORNARINA».
v. Beskows donation. Efter Rafael.
212. MADONNA LAURA.
v. Beskows donation. Efter Pietro Ermini.
213. BARNAMORDET I BETLEHEM.
v. Beskows donation. Efter Pussini (= N. Poussin).

214. KRISTI FÖRKLARING.
v. Beskows donation. Efter Rafaels »Transfiguration».
215. MADONNA DELLA SEDIA.
v. Beskows donation. Efter Rafael.
216. MADONNA DEI CANDELABRI.
v. Beskows donation. Efter Rafael.
217. PARCE SOMNIUM RUMPERE.
v. Beskows donation. Efter Titian.

A. B. DESNOYERS (1779—1857).

218. MAGDALENA.
v. Beskows donation. Efter Correggio.

GIOV. TOLO (1764—1836).

219. EKO.
v. Beskows donation. Efter Guido Reni.

SAMME KONSTÄR.

220. IRIS.
v. Beskows donation. Efter Guido Reni.

IGNAZIO PAVON.

221. ALLEGORI.
v. Beskows donation. Efter B. Schidoni.

SAMME KONSTNÄR.

222. MADONNA DEL CARDELLINO.
v. Beskows donation. Efter Rafael.

G. ASIOLI.

223. DEN TRONANDE KRISTUS.
Efter Corregio.

P. FONTANA (1763—1837).

224. SIBYLLA CUMÆA.
v. Beskows donation. Efter Dominichino.

P. BETTELINI (1763—1828).

225. SIBYLLA PERSICA.
v. Beskows donation. Efter Guercino.
-

LÄROSALEN N:o II.

(FRANSKA MÄSTARE.)

NICOLAS POUSSIN (1594—1665), Samtida kopia?

226. DEN HELIGA FAMILJEN SAMT ELISABETH MED JOHANNES.
Schröders donation. Nbl. s. 52.

POUSSINERNAS SKOLA.

227. ITALIENSKT LANDSKAP MED VATTENLEDNINGSARKADER.
Tillhör Nationalmuseum. Nbl. s. 52.

POUSSINERNAS SKOLA.

228. ITALIENSKT LANDSKAP MED JOHANNES DÖPAREN.
Tillhör Nationalmuseum. Nbl. s. 52.

PIERRE MIGNARD (1612—1695). Skolbild.

229. MADAME LA DAUPHINE.
Hårds donation. Nbl. s. 40.

SAMME KONSTNÄR. Skolbild.

230. MADAME LA DUCHESEDE LUDE.
Hårds donation. Nbl. s. 40.

JEAN BAPTISTE MONNOYER, kallad BAPTISTE
(1634—1699).

231. BLOMMOR i en silfvervas.
Schröders donation. Sign. bakpå: BAPTISTE. Nbl. s. 41,
Cdr. s. 85.

SAMME KONSTNÄR.

232. BLOMMOR i en metallskål på ett bord med violett duk.
Hårds donation. Nbl. s. 41, Cdr. s. 85.

SAMME KONSTNÄR.

233. BLOMMOR i en metallskål på ett bord med röd duk.
Hårds donation. Nbl. s. 41, Cdr. s. 85.

SAMME KONSTNÄR.

234. BLOMMOR I EN SKÅL.
Hårds donation.

G. T. TARAVAL (1701—1750).

235. MORGONEN. Allegori.
Hårds donation. Sign.: G. TARAVAL FECIT 1747. Nbl. s. 71, Cdr. s. 89.

CHARLES SANTIN VARENNE (1763—1834).

236. MARIN. Måln. på järnplåt.
Hårds donation. Sign.: C. S. VARENNE. Nbl. s. 72.
-

LÄROSALEN N:O III.

(TYSKA MÄSTARE.)

TYSK KONSTNÄR FRÅN 1500-TALET'S BÖRJAN.

237. TWA APOSTLAHUFVUD. Detalj ur en altartafla. Måln. på trä.
Schröders donation. Nbl. s. 72.

JOHAN ROTTENHAMMER (1564—1623).

Tillskrifven.

238. HELIG FAMILJ. Madonnan med Jesusbarnet, Josef och den lille Johannes. Måln. på koppar.
Schröders donation Otydlig signatur till höger. Nbl. s. 54.

JOHANNES LINGELBACH (1623—1674).

239. JAKTPARTI. Måln. på trä.
Obekant proveniens. Sign.: J. LINGELBACH. Nbl. s. 36.

SAMME KONSTNÄR.

240. JAKTPARTI. Måln. på trä.
Obekant proveniens. Sign.: J. LINGELBACH. Pendant till föreg. Nbl. s. 37.

PETER FILIP ROOS, kallad ROSA DI TIVOLI

1651—1705.

241. DJURSTYCKE. En get, två får etc. i ett landskap.
Hårds donation. Nbl. s. 53.

AUGUST QUERFURT (1696—1761).

242. JAKTPARTI. Måln. på trä.
Hårds donation. Nbl. s. 52.

SAMME KONSTNÄR.

243. JAKTPARTI. Måln. på trä. Pendant till föreg.
Hårds donation. Nbl. s. 53.

CHRISTIAN DIETRICH (1712—1774).

244. LÄSANDE GUMMA. Måln. på trä.
Schröders donation. Nbl. s. 12.

FRANS HOCHECKER (1729—inpå 1790-talet).

245. MARIN.
Obekant proveniens. Nbl. s. 24.

JAKOB FILIP HACKERT (1737—1807).

246. LANDSKAP MED FIGURER. Måln. på trä.
Hårds donation. Nbl. s. 21, Cdr. s. 80.

CHRISTIAN STÖCKLIN (1741—1795).

247. KYRKINTERIÖR i renässansstil.
Schröders donation. Sign.: STÖCKLIN 1777. Nbl. s. 60.
-

LÄROSALEN N:o IV.

(ITALIENARE.)

ÄLDRE TOSKANSK MÄSTARE, 1200-TALET.

248. MADONNAN MED JESUSBARNET OCH HELGON. Måln. på trä. Bilden är utsågad ur något större altanverk.

Schröders donation. På en lapp bakpå: GIOTTO. Nbl. s. 28.

ÄLDRE NORDITALIENSK MÄSTARE, BÖRJAN AF
1400-TALET.

249. MADONNAN MED JESUSBARNET. Måln. på trä.

Schröders donation. På en lapp bakpå: *antico veneziano*, hvilken hänvisning ej är orimlig. Nbl. s. 28.

KOPIA EFTER FRA BARTOLOMEO, EGENTL.
BART. DELLA PORTA (1475—1517), florentinare.

250. MUSICERANDE ÄNGEL.

Hårds donation. Kopia efter en ängelfigur å Fra Bartolomeos stora tafla i katedralen i Lueca. Nbl. s. 2. Cdr. s. 74.

MODERN KOPIA EFTER ANDREA DEL SARTO
(1487—1531).

251. MADONNAN MED BARNET OCH JOHANNES.

Schröders donation. Nbl. s. 56.

MODERN KOPIA EFTER GUERCINO, EGENTL.
G. F. BARBIERI 1591—1666).
Tillh. Bologna-skolan.

252. MAGDALENA.

Okänd proveniens. Nbl. s. 20.

FRANCESCO FURINI (1600—1649), florentinare.
Tillskrifven.

253. UNG KVINNA MED EN DUFVA.

Schröders donation. På en lapp bakpå: FURINO. Nbl.
s. 20.

SALVATOR ROSA (1615—1673), neapolitanare.
Skolbild.

254. LANDSKAP.

Skulle enl. gamla förteckningen vara målad af H. SPIERINGS
i S. Rosas manér. Nbl. s. 51.

LUCA GIORDANO (1632—1705), neapolitanare.
Skolbild.

255. TIGGARE.

Hårds donation. Nbl. s. 41 (Enl. äldre förteckningar
Murillo, men osannolikt).

FRANCESCO PITTONI (1687—1767), venetianare.

256. PAFVEN CLEMENS III KASTAS I HAFVET. Måln. i
grått i grått.

Hårds donation. Nbl. s. 51.

ITALIENSK MÅLARE, 1600-TALETS SENARE
HÄLFT. Venetianare?

257. JOHANNES MED ÖRNEN. Måln. i grått i grått.

Schröders donation. Nbl. s. 30.

SAMME MÅLARE.

258. MARKUS MED LEJONET. Måln. i grått i grått.
Proveniens som ofvan. Nbl. s. 30.

SAMME MÅLARE.

259. LUKAS MED OXEN. Måln. i grått i grått.
Proveniens som ofvan. Nbl. s. 30.

SAMME MÅLARE.

260. MATHEUS MED ÄNGELN. Måln. i grått i grått.
Proveniens som ofvan. Nbl. s. 30.

GIUSEPPE NOGARI (1700—1763), venetianare.
Tillskrifven.

261. GUMMA VID SIN SYDYNA.
Hårds donation. Nbl. s. 45.

FRANCESCO ZUCCARELLI (1702—1788).
Verksam äfven i Tyskland, Holland, Frankrike och
England.

262. LANDSKAP. Lågland med flod och sjö.
Hårds donation. Nbl. s. 76.

ITALIENSK MÅLARE PÅ 1600-TALET.

263. JOHANNES DÖPAREN. Troligen efter äldre motiv.
Hårds donation. Nbl. s. 29.

ITALIENSK MÅLARE PÅ 1600-TALET.

264. MARTYRSCEN.
Hårds donation. Nbl. s. 10, Cdr. s. 77. Taflan har i äldre
förteckningar tillskrifvits neapolitanaren Corrado.

265. DEN HEL. LAURENTIUS' MARTYRIUM. Är uppsatt i lärosalen n:o IX såsom säkert tillhörande den flamska skolan. Jmfr s. 80.

ITALIENSK MÅLARE PÅ 1600-TALET.

266. ITALIENSKT LANDSKAP.
Schröders donation. Nbl. s. 30.

ITALIENSK MÅLARE PÅ 1600-TALET.

267. ITALIENSKT LANDSKAP FRÅN TRAKTEN AF ROM. (Sabinerbergen?) Herdefolk och boskap.
Hårds donation. Nbl. s. 29.

SAMME MÅLARE.

268. ITALIENSKT LANDSKAP FRÅN TRAKTEN AF ROM. Herdefolk och boskap.
Hårds donation. Nbl. s. 29.

OKÄND PASTELLIST (icke Rosalba Carriera).

269. GAMMAL MAN MED PASSARE. Pastell.
Hårds donation. Nbl. s. 9, Cdr. s. 77. (Där ifrågasätts, om ej enl. Hårds förteckn. Roslin vore mästaren.)
-

LÄROSALEN N:O V.

(HOLLÄNDARE.¹)

PAULUS MOREELSE (1671—1638). Tillskrifven.

270. OKÄND MEDELÅLDERS FRU. Måln. på trä.
Schröders donation. Nbl s. 41.

HOLLÄNSK MÅLARE, 1600-TALETS FÖRSTA
HÄLFT.

271. PORTRÄTT AF MEDELÅLDERS ANDLIG MAN. Möjl. en
svensk.
Schröders donation. Nbl. s. 25.

DIRK HALS († 1656), broder till Frans Hals.

272. INTERIÖR. En officer beröfvas sitt guld.
Hårds donation. Nbl. s. 47. (Där tillskrifven Antoni
Palamedesz Stevaerts). Cdr. s. 85.

HENDRIK AVERCAMP (1585—1663).

273. VINTERLANDSKAP med skridskoåkare och hockey-
spelare. Måln. på trä.
Schröders donation. Nbl. s. 2

¹ Vid några af bilderna ha utom de nya äfven äldre benämningar angifvits.

HOLLÄNSDK ELLER FLAMLÄNSDK BOND-
MÅLARE PÅ 1600-TALET.

274. BONDBRÖLLOP. Måln. på trä.
Hårds donation. Nbl. s. 13. Den äldre benämningen
Droochsloot är föga trolig. Snarare bör bilden till-
skrifvas Teniers d. y:s skola

ADRIAN VAN DER VENNE (1589—1662).

275. JUDAS ÅTERLÄMNAR DE 30 SILFVERPENNINGARNA. Måln.
på trä.
Tillhör Nationalmuseum. Sign.: A V D:ER VENNE. Nbl.
s. 72, Cdr. s. 89.

DANIEL VERTANGEN (1598—1684).

276. LANDSKAP MED BADANDE NYMFER. Måln. på trä.
Schröders donation. Nbl. s. 73.

AART VAN DER NEER (1603—1677).

277. MÅNSKENSLANDSKAP.
Obekant proveniens. Sign.: A. v. DN (i monogram).
Nbl. s. 44.

AART VAN DER NEER. Tillskrifven.

278. MÅNSKENSLANDSKAP. Måln. på trä.
Hårds donation. Nbl. s. 44. Manne holländsk?

QUIRIN VAN BREKELENKAM (* omkr. 1620, † 1668).

279. SKRÄDDARVERKSTAD. Måln. på trä.
Schröders donation. Signaturen J. STEEN oäkta. Nbl. s.
59. Benämningen enl. O. Granberg.

PHILIPS WOUWERMAN (1619—1668)

280. JAKTPARTI. Måln. på koppar.
Hårds donation. Nbl. s. 76.

KAREL DU JARDIN (1622—1678)

281. DJURSTYCKE. Får med herde i ett landskap. Måln. på trä.
Hårds donation. Sign.: K. DV JARDIN. Nbl. s. 31.

GUILLIAM DU BOIS († 1680)

282. LANDSKAP med rikt figurstaffage.
Hårds donation. Sign.: GD BOIS. Nbl. s. 4, Cdr. s. 75.

SAMME KONSTNÄR.

283. LANDSKAP med rikt figurstaffage.
Hårds donation. Sign.: GD BOIS. Nbl. s. 4, Cdr. s. 75.

ABRAHAM VAN HOEF, verks. omkr. 1640—1650.

- 284 a. RYTTERIFÄKTNING. Måln. på trä.
Schröders donation. Nbl. s. 38. Där tillskrifven J. E. MANDELBERG, men är en sällsynt holländare, signerad A. HOEF. Förtjänsten att ha tilldelat denna tafla dess rätte mästare tillkommer O. Granberg.

MICHIEL CARRÉ (1662—1527).

- 284 b. LANDSKAP MED KREATUR. Måln. på trä.
Schröders donation. Sign. M. CARRÉ F. Nbl. s. 8.

SAMME KONSTNÄR.

285. LANDSKAP MED KREATUR. Måln. på trä.
Schröders donation. Pendant till föreg. Nbl. s. 9.

HOLLÄNSK MÅLARE PÅ 1600-TALET.

286. SCEN UTANFÖR EN BONDSTUGA. En jägare till häst med hund. Måln. på koppar.
Okänd proveniens. Nbl. s. 35. (Där tillskrifven Pieter van Laer.)

HOLLÄNSDK MÅLARE PÅ 1600-TALET.

287. EREMIT. Måln. på koppar.
Hårds donation(?). Nbl. s. 12. (Där tillskrifven Gerard
Dou.) Cdr. s. 78.

HOLLÄNSDK MÅLARE PÅ 1600-TALET.

288. UNG LÄRD I SITT BIBLIOTEK. Måln. på trä.
Schröders donation. Nbl. s. 45. (Där tillskrifven Caspar
Netscher.)

HOLLÄNSDK MÅLARE PÅ 1600-TALET.

289. RÖKANDE OCH DRICKANDE BÖNDER.
Schröders donation. Nbl. s. 7. (Där tillskrifven Quirin
Brekelenkam.)

HOLLÄNSDK MÅLARE PÅ 1600-TALET.

290. LANDSKAP MED HERDAR, BOSKAP M. M. Måln. på trä.
Hårds donation. Nbl. s. 42, Cdr. s. 85. (Svårligen af
flamländaren J. d'Arthois.)

SAMME MÅLARE.

291. LANDSKAP MED HERDAR OCH BOSKAP. Måln. på trä.
Hårds donation. Pendant till föreg. Nbl. s. 42, Cdr. s. 85.
-

LÄRAR- OCH SEMINARIERUM.

(MEST HOLLÄNDARE.)

EFTERFÖLJARE AF DIRK HALS.

292. VÄRDHUSINTERIÖR. Måln. på trä.
Schröders donation. Nbl. s. 47. (Där tillskrifven Pala-
medes, men är dock snarare af någon annan, mindre
känd målare i samma krets).

SAMME MÅLARE.

293. I EN MÅLARES ATELIER. Måln. på trä.
Schröders donation. Pendant till föreg. Nbl. s. 47.

HOLLÄNSK MÅLARE PÅ 1600-TALET.

294. MARIN. Skepp i storm. Måln. på trä.
Schröders donation. Nbl. s. 25.

SAMME KONSTNÄR.

295. MARIN. Hamn med tre stora skepp.
Schröders donation. Pendant till föreg. Nbl. s. 24.

HOLLÄNSK MÅLARE, 1600-TALET.

296. LANDSKAP MED EN MINDRE STAD BLAND LUMMIGA TRÄD-
PARTIER.
Schröders donation. Nbl. s. 25.

HOLLÄNSK MÅLARE PÅ 1600-TALET.

297. HOLLÄNSK KUSTSTAD. FOLKLIF. Måln. på trä.
Schröders donation. Sign.: w. D. 1669. Nbl. s. 26.

HOLLÄNSK MÅLARE, 1600-TALET.

298. HAMN MED SKEPP. Bergig kust. Måln. på trä.
Schröders donation. Nbl. s. 24.

GAMMAL KOPIA EFTER ADRIAN VAN OSTADE
(1610—1685).

299. BONDSLAGSMÅL. Måln. på trä.
Tillhör Nationalmuseum. Sign.: A. v. OSTADE 1639.
FÖRFALSKNING. Nbl. s. 37, Cdr. s. 85.

HOLLÄNSK MÅLARE PÅ 1600-TALET.

300. BONDGILLE. Måln. på trä.
Schröders donation. Nbl. s. 47.

ROELOF JANSZ VRIES (f. 1631, dödsår okänt).

301. STADSUTSIKT. Måln. på trä.
Tillhör Nationalmuseum. Sign.: R. VRIES F.

REMBRANDT'S SKOLA.

302. GUDSTJÄNST I ETT JUDISKT TEMPEL. Måln. på trä.
Schröders donation. Nbl. s. 76. Tilskrifven JAKOB DE
WET, men tillhör enl. O. Granberg snarare L. BRAMER
I. W. DE POORTER.

NEDERLÄNSK MÅLARE, 1600-TALET'S BÖRJAN.

303. LANDSKAP. Små figurer. Måln. på koppar.
Okänd proveniens. Nbl. s. 24.

JAN PETERS, flamländare († 1677).

304. MARIN. Fiskarbåtar i upprörd sjö. Måln. på trä.
Hårds donation. Nbl. s. 51. (Där tillskrifven flamländaren Bonaventura Peters.)

FLAMLÄNSK MÅLARE PÅ 1600-TALET.

305. GOTISK KYRKOINTERIÖR MED PÅGAENDE KATOLSK MESSA.
Måln. på trä.
Schröders donation. Nbl. s. 53, Cdr. s. 87.

HOLLÄNSK MÅLARE PÅ 1600-TALET.

306. KRISTUS PÅ KORSET. Måln. på trä.
Schröders donation. Sign.: D. W. Nbl. s. 71.
-

LÄROSALEN N:O VI.
(HOLLÄNDARE.¹)

EFTERFÖLJARE AF DIRK HALS.

307. BORDSSÄLLSKAP. Måln. på trä.
Schröders donation. Nbl. s. 22.

PIETER CODDE († 1678). Skolbild.

308. SÄLLSKAPSBILD. Måln. på trä.
Schröders donation: Nbl. s. 22. (Där tillskrifven Dirk Hals' art.)

DANIEL VAN GEEL, verks. i Amsterdam sannolikt
1630—1660.

309. SÄLLSKAPSBILD.
Schröders donation. Sign. DANIEL VAN GEEL 1635. Nbl. s. 22. (Där tillskrifven Dirk Hals' art.) Cdr. s. 80. (Där signaturen och rätta benämningen angifna.)

MODERN KOPIA EFTER PAULUS POTTER
(1625—1654).

310. BOSKAP PÅ BETE.
Okänd proveniens. Nbl. s. 52.

¹ Äfven äldre benämningar angifna, utom de nya.

KOPIA EFTER JAN WEENIX (1640—1719).

311. DÖDT VILDT.

Okänd proveniens. Bakpå duken: H:T (= kopistens märke?)
Nbl. s. 75. (Där be:ecknad som original.)

HOLLÄNSK MÅLARE UNDER 1600-TALETS
FÖRRA HÄLFT?

312. INTERIÖR FRÅN EN BONDSTUGA.

Hårds donation. Nbl. s. 24. Den holländska härkomsten
oviss.

HOLLÄNSK MÅLARE UNDER 1600-TALETS
SENARE HÄLFT.313. WILHELM III, prins af Oranien, ståthållare i Neder-
länderna, konung af England (1650—1702).

Okänd proveniens. Nbl. s. 26.

HOLLÄNSK MÅLARE PÅ 1700-TALET.

314. INTERIÖR AF NIEUWE KERK I AMSTERDAM.

Schröders donation. Nbl. s. 26, Cdr. s. 82.

SAMME MÅLARE.

315. INTERIÖR AF NIEUWE KERK I AMSTERDAM.

Schröders donation. Pendant till föreg. Nbl. s. 26, Cdr.
s. 82.

LÄROSALEN N:o VII.

HJALMAR MÖRNER (1794—1837).

316. ITALIENSK FOLKFEST. Teckning.
v. Beskows donation. Sign.: H. MÖRNER.

SAMME KONSTNÄR.

317. ITALIENSK KABRIOL. Teckning.
v. Beskows donation. Sign.: H. MÖRNER.

RAFFAELLO MORGHEN.

318. NAPOLEON. Gravyr.
v. Beskows donation. Efter teckning af St. Tofanelli.

VICENZO BIONDI, verks. omkr. 1800-talets midt.

319. MADONNAN MED JESUSBARNET.
Efter Rafael.

ANT. OVERLAET, verks. i Amsterdam omkr. 1700-talets midt.

320. REMBRANDT OCH HANS HUSTRU.
Efter Rembrandt.

L. GEOFFROY, verks. i Paris omkr. 1800.

321. MASTER LAMBTON.
Efter Lawrence.
-

LÄROSALEN N:o VIII.

(ÄLDRE OCH YNGRE FLAMLÄNDARE.)

JOACHIM PATINIR († 1524).

322. LANDSKAP MED KRISTI DOP. Måln på trä.
Schröders donation. Nbl. s. 50, H. Gfl. K. s. 14—95.

SAMME KONSTNÄR.

323. LANDSKAP MED FIGURER, bl. a. Johannes döparen
med åhörare. Måln. på trä.
Schröders donation. Nbl. s. 50, H. Gfl. K. s. 94—95.

HERRI MET DE BLES († 1550?). Hans skola.

324. FLYKTEN TILL EGYPTEN. Måln. på trä.
Schröders donation. Sign. med en ugglas, som var Bles'
och hans skolas märke. Nbl. s. 18, H. Gfl. K. s. 95—95.

MÄSTAREN TILL DE KVINNLIGA HALF-
FIGURERNA. Skolbild. (1500-talets första hälft).

325. SKRIFVANDE UNG FÖRNÄM DAM. Måln. på trä.
Schröders donation. Nbl. s. 17, H. Gfl. K. s. 100—103,
Cdr. s. 79.

MÄSTAREN TILL MARIAS DÖD. Af honom själf
eller i hans art. (1500-talets första hälft.)

326. OKÄND FÖRNÄM MAN (Förr med orätt kallad Ture
E:sson Bielke). Måln. på trä.
Schröders donation. Nbl. s. 18, H. Gfl. K. s. 99—100,
Cdr. s. 71.

TYSK MÄSTARE UNDER 1500-TALETS FÖRSTA
HÄLFT.

327. TVA FLYGELDÖRRAR TILL ETT ALTARSKÅP, den ena med JESU FÖDELSE, den andra med JESUS FRAMBÄRES I TEMPLET. Måln:r på trä.
Schröders donation. På den förra bilden en signatur, k. s. sammanslingrade. Nbl. s. 17, Cdr. s. 79.

GILLIS MOSTART (f. omkr. 1534, † 1598).

328. TROJAS FÖRSTÖRING. Måln. på koppar.
Hårds donation. Nbl. s. 8, H. Gfl. K. s. 98—99, Cdr. s. 76.

JAKOB SAVERY († 1602?)

329. VÄRDSHUS PÅ LANDET, forvagnar, hästar och skjutskarlar. Måln. på trä.
Schröders donation. Sign.: J. S. (i monogram), Nbl. s. 19, H. Gfl. K. s. 97.

KOPIA EFTER P. P. RUBENS (1577—1640).

330. BACKUS MED FÖLJE. Måln. på trä.
Nbl. s. 55.

SAMTIDA KOPIA EFTER A. VAN DYCK (1599—1641).

331. ÄRKEDIKONEN JAN MALDERUS. Måln. på trä.
Schröders donation. Öfverensstämmet med van Dycks porträtt af Malderus i Antwerpens museum. Nbl. s. 73, Cdr. s. 59.

PIETER VAN DEN AVONT (1600—1652).

332. BACKUSFEST AF »PUTTI». Måln. på trä.
Schröders donation. Nbl. s. 2.

SAMME KONSTNÄR.

333. BACKUSTÄG AF »PUTTI». Måln. på trä.
Schröders donation. Nbl. s. 2.

KOPIA EFTER PETER VAN BLOEMEN (1657—1702)?

334. BACKUS MED SATYRER. Måln. på trä.
Schröders donation. Nbl. s. 4.

SAMME MÅLARE. Kopia.

335. CERES MED SATYRER M. M. Måln. på trä.
Schröders donation. Pendant till föreg. Nbl. s. 4. Benämningen på dessa båda bilder efter äldre förteckningar.

FLAMLÄNSK MÅLARE PÅ 1600-TALET.

336. DAVID OCH ABIGAIL. Måln. på koppar.
Schröders donation. Nbl. s. 30. (Tillskrifves där Abraham Janssens)

THÉOBALDE MICHAU (1676—1765).

337. LANDSKAP MED RIKT GENRESTAFFAGE. Måln. på trä.
Hårds donation. Sign.: T. MICHAU. Nbl. s. 39.

SAMME KONSTNÄR.

338. LANDSKAP MED RIKT GENRESTAFFAGE.
Hårds donation. Pendant till föreg. Sign.: T. MICHAU.
Nbl. s. 39.

SVENSK MÅLARE (1600-TALET).

- 366 b. SOFVANDE AMOR.
Stjernelds donation. Nbl. s. 46.
-

LÄROSALEN N:o IX.

(ÄLDRE OCH YNGRE NEDERLÄNDARE.)

PIETER AERTZEN (1507—1573).

339. SLAKTARBOD med allehanda matvaror. I bakgrunden Flykten till Egypten. Måln. på trä.
Hårds donation. Nbl. s. 8, H. Gfl. K. s. 97—98, Cdr. s 76.
(Dess gamla benämning J. Bueckelaer).

KOPIA EFTER JAKOB JORDAENS (1593—1678).

340. EN RIKT KLÄDD KVINNA I TURBAN SVÄNGER ETT RÖKELSEKAR.
Orig. förr på Viks slott i Uppland. Nbl. s. 31.

JAKOB JORDAENS.

265. DEN HEL. LAURENTIUS' MARTYRIUM.
Hårds donation. Bilden är sannolikt en originalskiss af Jordaens och ej enl. Nbl. af italienskt ursprung. Nbl. s. 10, Cdr. s. 77, hvarest visas, att Jordaens är den gamla benämningen (i Hårds egen förteckning). Om någon af J. efter denna skiss utf. bild finnes, är ovisst. I den nya benämningen har äfven Granberg instämt.

JAN FYT (1611—1661). Skolbild.

341. TIK MED VALPAR.
Schröders donation. Nbl. s. 59.

SAMME MÅLARE. Skolbild.

342. STRID MELLAN EN KATTFAMILJ OCH EN HUND OM DÖDA DUFVOR.
Schröders donation.

NEDERLÄNSK MÅLARE PÅ 1600-TALET.

343. MARIN. Stort fartyg med svällande segel. Måln. på trä.
Hårds donation. Sign.: P. G. Nbl. s. 44.

SAMME KONSTNÄR.

344. MARIN. Skepp i storm mot bränningar. Måln. på trä.
Hårds donation. Pendant till föreg. Nbl. s. 44.

FLAMLÄNSK LANDSKAPSMÅLARE PÅ
1600-TALET.

345. LANDSKAP MED FIGURER. Johannes Döparens predikan.
Okänd proveniens. Sign.: s. I. P(INXIT?) Måne en efterhärming i bedrägligt syfte af äldre flamländsk konst?

NEDERLÄNSK MÅLARE PÅ 1600-TALET.

346. STORT ITALIENSKT HAMNSTYCKE.
Schröders donation. Nbl. s. 44.

N. SPIERINGS (1633—1691).

347. ITALIENSKT BERGIGT LANDSKAP.
Beteckningen »Sperling» bakpå är oriktig.

SAMME KONSTNÄR.

348. ITALIENSKT BERGLANDSKAP.
Beteckningen »Sperling» bakpå är oriktig.

NEDERLÄNDSK MÅLARE PÅ 1600-TALET UNDER
ITALIENSKT INFLYTANDE.

349. MEDELHAFSHAMN. Holländska skepp till v., t. h.
befästningar.
Schröders donation. Nbl. s. 44.
-

LÄRAR- OCH SEMINARIERUM.

(PORTRÄTT UR STJERNELDS DONATION.)

SVENSK KOPIST (1600-TALET)

350. MARGARETA ERIKSDOTTER (VASE), gift 1) 1515 med riksrådet Joachim Brahe, 2) 1525 med grefve Johan von der Hoya, d. 1537.
Stjernelds donation. Orig. på Gripsholm. Nbl. s. 43, Sjb. s. 50.

SVENSK KOPIST (1600-TALET).

351. CECILIA AF VASA (1540—1627), g. m. markgrefven Kristoffer af Baden.
Stjernelds donation. Orig. på Gripsholm. Nbl. s. 18, Sjb. s. 16.

SVENSK KOPIST (1600-TALET?)

352. KONUNG JOHAN III AF SVERIGE.
Stjernelds donation. Sjb. s. 39.

SVENSK KOPIST (1700-TALET).

353. GUSTAF BANÉR (1547—1600), riksråd.
Stjernelds donation. Nbl. s. 60, Sjb. s. 5.

SAMME MÅLARE.

354. KRISTINA SVANTESDOTTER STURE (1539—1619), g. m. Gustaf Banér.
Stjernelds donation. Pendant till föreg. Nbl. s. 60, Sjb. s. 72.

SVENSK KOPIST (1700-TALET).

355. SIGRID ERIKSDOTTER AF VASA (1566—1633), g. m.
1) Henrik Thott, 2) Nils Nilson Natt och Dag.
Stjernelds donation. Orig. på Gripsholm. Sjb. s. 67.

SVENSK KOPIST (1700-TALET).

356. HERTIG JOHAN AF ÖSTERGÖTLAND (1589—1618).
Stjernelds donation.

SVENSK KOPIST (1700-TALET).

357. KATARINA, KARL IX:S DOTTER (1584—1638), g. m.
pfalzgrafven Johan Kasimir.
Stjernelds donation. Sjb. s. 43.

SVENSK KOPIST (1700-TALET).

358. KONUNG SIGISMUND AF SVERIGE OCH POLEN.
Stjernelds donation. Sjb. s. 67.

NEDERLÄNDSK MÅLARE, 1600-TALET'S FÖRSTA
HÄLFT.

359. JOHAN ROTHLÖBEN (1595—1649), tysk hofpredikant,
tyska församlingens kyrkoherde i Stockholm,
slutl. superintendent i Hadersleben.
Signeringen bakpå duken »David Beck» är falsk. Nbl. s.
3, Sjb. s. 62, Cdr. s. 74, H. Sv. p. s. 21.

SAMME MÅLARE.

360. BENEDIKTA DANKVARDT, g. m. Rothlöben.
Pendant till föreg. (Ej af D. Beck.) Sjb. s. 19, Cdr. s.
74, H. Sv. p. s. 21.

SVENSK KOPIST (1700-TALET).

361. GREFVE ULADISLAUS CONSTANTINUS VASANOFF, konung
Sigismunds naturlige son, sändebud vid svenska
hofvet.

Stjernelds donation.

LORENZ PASCH D. Y.(?)

362. RIKSRÅDET ERIK JOHANSSON VASAS AFHUGGNA HUFVUD.
Stjernelds donation.
-

LÄROSALEN N:o X.

(SVENSKA MÅLARE.)

SVENSK KOPIST (1600-TALET).

363. DROTNING KRISTINA AF SVERIGE.
Stjernelds donation. Efter original af David Beck. Nbl.
s. 3, Sjb. s. 44.

DAVID KLÖCKER EHRENSTRAHL.

364. PFALZGREFVINNAN MARIA EUFROSINA (1625—1687),
g. m. greve Magnus Gabriel De la Gardie.
Hårds donation Ofullbordadt porträtt. Nbl. s. 15, Cdr.
s. 50.

KOPIA EFTER EHRENSTRAHL.

365. ERIK DAHLBERG, se n:o 30.
Schröders donation. Sen kopia efter det med orätt Cor-
tona tillskrifna originalet på Säfstaholm. Nbl. s. 11, Sjb.
s. 18.

EHRENSTRAHLS SKOLA.

- 366 a. KONUNG KARL XII SOM KRONPRINS.
Nbl. s. 14, Sjb. s. 42.

GUSTAF LUNDBERG.

367. KONUNG ADOLF FREDRIK AF SVERIGE. Pastell.
Stjernelds donation. Nbl. s. 38, Sjb. s. 2.

SAMME KONSTNÄR.

368. DROTTNING LOVISA ULRIKA AF SVERIGE. Pastell.
Stjernelds donation. I Nybloms kat. s. 37 oriktigt benämnd prinsessan Sofia Albertina. Sjb. s. 48, Cdr. s. 84, H. Sv. p. s. 20 och 34. (Där uppges, att taflan skulle tillhört Sofia Albertinas donation, men det är ej denna bild af drottningen, utan den i rektorsrummet, som måste komma därifrån.)

LORENZ PASCH D. Ä.(?)

369. DROTTNING LOVISA ULRIKA.
Stjernelds donation. Inskrift på baksidan: »Esquisse af d. ä. Pasch. Fullkomligt likt Hennes M:t». Nbl. s. 48, Sjb. s. 48, Cdr. s. 84.

PER HILLESTRÖM (1732—1816).

370. KONUNG GUSTAF III. Gobelin.
v. Brinkmans donation. Nbl. s. 23, Sjb. s. 31.

GUSTAF LUNDBERG.

371. DROTTNING SOFIA MAGDALENA AF SVERIGE. Pastell.
Stjernelds donation. Nbl. s. 37, Sjb. s. 68.

JAKOB BJÖRCK

372. KONUNG KARL XIII SOM HERTIG AF SÖDERMANLAND.
Sofia Albertinas donation. Nbl. s. 38, Sjb. s. 26, (där orätt kallad prins Fredrik Adolf), Cdr. s. 84, H. Sv. p. s. 14.

JOHAN GUSTAF SANDBERG (1782—1854).

373. KARL GUSTAF LEOPOLD (1756—1829), skald.
v. Beskows donation. Sign. (1832). Nbl. s. 55, Sjb. s. 45.

SAMME KONSTNÄR.

374. ESAIAS TEGNÉR (1782—1846), biskop, skald.
v. Beskows donation. Sign. (1836). Nbl. s. 55, Sjb. s. 75, Cdr. s. 87.

OLOF JOHAN SÖDERMARK (1790—1848).

375. SJÄLFPORTRÄTT.
v. Beskows donation. Nbl. s. 70, Sjb. s. 74.

SAMME KONSTNÄR.

376. BERNHARD VON BESKOW (1796—1868), hofmarskalk,
öfverstekammarjunkare, skald.
v. Beskows donation. Sign. (1830). Nbl. s. 70, Sjb. s. 10.

SAMME KONSTNÄR.

377. MAGDALENA AF WÄHLBERG (1790—1873), gift 1)
med öfverstelöjtnanten J. G. Lilljenheim, 2) med
öfverstekammarjunkaren friherre B. v. Beskow.
v. Beskows donation. Sign. (1830). Nbl. s. 70, Sjb. s. 83.

HJALMAR MÖRNER (1794—1837).

378. SJÄLFPORTRÄTT.
v. Beskows donation. Nbl. s. 42, Sjb. s. 52.

GEORG ENGELHARD SCHRÖDER,

379. JOHANNES DÖPARENS PREDIKAN.
Hårds donation. Nbl. s. 58

JOHAN FILIP KORN (1728—1796).

380. LANDSKAP.
Sign.: J. P. K. Nbl. s. 32.

SAMME MÅLARE.

381. LANDSKAP.
Sign.: I. P. K. 1775. Nbl. s. 32.

ELIAS MARTIN (1739—1818).

382. SKEPPSDOCKAN VID KARLSKRONA.
Tillhör Nationalmuseum. G. Göthes katalog (Nordiska
mästare), sid. 92.

PER HÖRBERG (1746—1816).

383. MARIAS BESÖK HOS ELISABETH.
Don. af öfverintendenten F. S. Silfverstolpe. Kopia efter
I. JOUVENET. Nbl. s. 28.

PER KRAFFT D. Y.

384. BACKUS. Kopia efter okänd mästare.
Hårds donation. Nbl. s. 69, Cdr. s. 89.

ALEXANDER LAURÉUS (1783—1823).

385. LANDSKAP MED RYTTARE VID ELDSKEN.
Hårds donation. Nbl. s. 36.

SAMME KONSTNÄR.

386. BÖNDER VID EN ELD I DET FRIA.
Hårds donation.

HJALMAR MÖRNER.

387. KAPUCINERMUNK.
v. Beskows donation. Sign. H. MÖRNER ROM 1832. Nbl.
s. 42.

KARL FREDRIK KIÖRBOE (1799—1876).

388 a. JAKTSTYCKE.

Schröders donation. Sign.: KIÖRBOE 1838. Nbl. s. 31.

ROBERT EKMAN, finne, (1808—1873).

388 b. DALKULLA.

Hårds donation.

GUSTAF VILHELM PALM (1810—1890).

389. UTSIKT FRÅN VENEDIG (Canale grande med Dogepalatset, S. Maria della Salute och Dogana).

v. Beskows donation. Signerad: G. W. 1845 med en palm mellan de nämnda initialerna. Nbl. s. 47.

JOSEF MAGNUS STÄCK (1812—1868).

390. GRIPSHOLM I MÅNSKEN.

v. Beskows donation. Sign.: J. M. STÄCK 1839. Nbl. s. 59.

SAMME MÅLARE.

391. MÅNSKENSLANDSKAP.

Hårds donation. Sign.: J. M. STÄCK 1842. Nbl. s. 59.

PER GABRIEL WICKENBERG (1812—1846).

392. DALKKARLAR VID ETT LASS.

Tillhör Nat. Mus. Målad 1836. Jmfr G. Göthes katalog (Nordiska mästare), s. 147.

HANS FREDRIK GUDE (1825—1903).

393. BRÄNNINGAR.

Tillhör Nat. Mus. Sign.: H. F. GUDE 1862. G. Göthes katalog (Nordiska mästare), s. 45.

KONUNG KARL XV AF SVERIGE.

394. NORSKT LANDSKAP.

v. Beskows donation. En gåfva af d. v. kronprinsen Karl Bernadotte af Sverige till B. v. Beskow.

OLOF HERMELIN (f. 1827).

395. TIDIGT VÄRLANDSKAP. Motiv från Nerike.

Skänkt till univ. af konstnären. Sign.: O. HERMELIN 1883. Nbl. s. 23.

KARL HENNING LÜTSOW D'UNKER

(1828—1866).

396. ZIGENARFAMILJ I FÄNGELSE.

Tillhör Nat. Mus. Sign.: C. D'UNKER DF 1864. G. Göthes katalog (Nordiska mästare), sid. 29.

JOHAN FREDRIK HÖCKERT (1826—1866).

397. SVENSK KRIGARE I DRÄKT FRÅN 1600-TALET.

Tillhör Nat. Mus. Signerad: J. H. (Fullbordad af J. K. Boklund). G. Göthes katalog (Nordiska mästare), s. 60.

PER DANIEL HOLM (1835—1903).

398 a. UTSIKT FRÅN KVICKJOCK I LAPPLAND.

Tillhör Nat. Mus. Sign.: P. D. HOLM 1869. G. Göthes katalog (Nordiska mästare), s. 58.

ALFRED HERMAN WAHLBERG (f. 1834).

398 b. LANDSKAP MED BORGRUIN. Motiv från Niedeck.

Tillhör Nat. Mus. Sign.: ALFRED WAHLBERG 1863. G. Göthes katalog (Nordiska mästare), s. 138.

LÄROSALEN N:o XI.

(SVENSKA MÅLARE).

KONRAD SPARRE (1680—1744).

399. EN TURKISK PASCHAS INTAG I KONSTANTINOPEL.
Har jämte andra liknande turkbilder af Sparre sedan 1700-
talets början tillhört univ. De äro minnen från Sparres
bekanta expedition i Orienten.

JOHAN FILIP KORN.

400. LANDSKAP.
Hårds donation. Nbl. s. 32.

SAMME KONSTNÄR.

401. LANDSKAP.
Hårds donation. Nbl. s. 32.

KOPIA EFTER PER HILLESTRÖM.

402. GUMHUFVUD.
Hårds donation. Nbl. s. 23, Cdr. s. 81.

KOPIA EFTER SAMME KONSTNÄR.

403. GOSSE MED NOTBOK. Måln. på trä.
Hårds donation. Nbl. s. 23, Cdr. s. 81.

ELIAS MARTIN.

404. LANDSKAP. Skiss. Måln. på trä.
Schröders donation. Enl. en inskrift bakpå skulle bilden
tillhört B. Fogelberg.

PER HILLESTRÖM(?)

405. INTERIÖR AF EN BONDSTUGA.
Hårds donation(?). Nbl. s. 23, Cdr. s. 81.

KARL JOHAN FAHLCRANTZ (1774—1861).

Följ. fyra bilder:

406. LANDSKAP. Vattenfall, kvarn.
v. Beskows donation. Sign.: C. FAHLCRANTZ 1818. Har
enl. inskrift bakpå tillhört bildhuggaren B. Fogelberg.
Nbl. s. 16, Cdr. s. 79.
407. LANDSKAP. Fors mellan branta stränder.
Hårds donation. Sig.: C. FAHLCRANTZ 1833. Nbl. s. 16.
408. LANDSKAP. Älf i förgrunden.
Hårds donation. Sign.: C. FAHLCRANTZ 1827. Nbl. s. 16,
Cdr. s. 79.
409. LANDSKAP. Vattenfall. Dunkelblå fjäll.
Sign.: C. FAHLCRANTZ 1837. Nbl. s. 16.

PER GUSTAF VON HEIDEKEN (1781—1864).

410. BERGLANDSKAP.
Okänd proveniens. Sign.: G. v. H. 1838. Nbl. s. 22.

FREDRIK WESTIN (1782—1862).

411. UR CORREGGIOS LIF. Den sofvande målaren be-
kransas af en ung flicka. (Mytiskt.)
Schröders donation. Sign.: F. WESTIN PINX. 1839. Nbl.
s. 75.

JOHN BREDA (1788—1835).

412. LÄSANDE MAN. Studie.
Hårds donation. Sign.: I. B. 1817. Nbl. s. 7, Cdr. s. 76.

HJALMAR MÖRNER.

413. KALABALIKEN I BENDER.
v. Beskows donation. Nbl. s. 42.

JOHAN WAY.

414. ANNA JOHANNA GRILL († 1778, g. m. Clas Grill
till Österby).
Don. af J. Way till univ. Kopia efter Alex. Roslin. Nbl.
s. 54, Sjb. s. 28.
-

LÄRAR- OCH BIBLIOTEKSRUM.

JOHAN RICHTER, svensk, född omkr. 1667, död före
1748, verks. bl. a. i Venedig.

415. VY FRÅN VENEDIG.
Schröders donation. Nbl. s. 53.

PER HÖRBERG.

Af honom följande tre bilder:

416. KRISTI FÖDELSE. Måln. på trä. Utskurna hål i
skifvan med målade glasbitar för åstadkommande
af färgad belysning.
Hårds donation. Nbl. s. 27.
417. KRISTUS OCH NIKODEMUS.
Hårds donation. Sign.: P. H. 1804.
418. RÖKANDE BONDE. Måln. på trä.
Hårds donation. Sign.: P. H. 1794. Nbl. s. 27.

ELIAS MARTIN.

- 419 a. ELDSVÅDA I LONDON. Måln. på trä.
Hårds donation. Nbl. s. 39, Cdr. s. 84. Har af O. SIRÉN
tillskrifvits Per Hilleström (n:o 339 i förteckningen till
nämnde förf:s bok om P. Hillström d. ä.).

PER HILLESTRÖM.

- 419 b. STILLEBEN. Hummer, ostron m. m.
Hårds donation. Nbl. s. 23, Cdr. s. 80.

SAMME KONSTNÄR.

419 c. HÖNSFAMILJ.

Hårds donation. Sign.: P. H. (i monogram). Nbl. s. 23, Cdr. s. 81. (Af Cdr. förmodas Hörberg vara mästaren.)

FREDRIK WESTIN.

420. TECKNINGENS UPPFINNING. En flicka tecknar sin älskades porträttprofil efter skuggan på väggen. (Enl. en grekisk saga).

Hårds donation. Nbl. s. 75.

ALEXANDER LAURÉUS.

Af denne följande fyra bilder:

421. NATTSTYCKE. Folk och kreatur vid en eld framför ett torn. Måln. på trä.

Hårds donation. Nbl. s. 36.

422. PETRUS' FÄNGELSE I ROM. Krypta till S. Pietro in Carcere, under romartiden det beryktade Marmertinska fängelset. Måln. på trä.

Hårds donation. Nbl. s. 31.

423. METANDE GOSSAR.

Hårds donation. Nbl. s. 36.

424. TOBIAS ATERVÄNDER TILL SIN FADER.

Hårds donation. Nbl. s. 36.

KARL FREDRIK VON BREDA.

425. DANSÖSEN FREDRIQUE MÖRLING. Oljeskiss på papp.

Hårds donation. Nbl. s. 6, Sjb. s. 52, Cdr. s. 76.

SAMME KONSTNÄR.

426. KARL DE GEER TILL LÖFSTA (1781—1861). Oljeskiss på papp.
Hårds donation. Det utf. porträttet på Löfsta. Nbl. s. 6,
Sjb. s. 19, Cdr. s. 76.

HJALMAR MÖRNER.

427. ITALIENSK BONDQVINNA. Abruzzerdräkt.
v. Beskows donation. Sign.: H. MÖRNER. Nbl. s. 42.

SAMME KONSTNÄR.

428. KYRASSIERER.
v. Beskows donation. Sign.: H. MÖRNER. Nbl. s. 42.

SAMME KONSTNÄR.

429. BEDJANDE PILGRIM.
v. Beskows donation. Sign.: H. MÖRNER. ROM. 1825.

JOHAN VILHELM KARL WAHLBOM (1810—1858).

430. SCEN FRÅN TRETTIOÅRIGA KRIGET. Marodörer. Akvarell.
v. Beskows donation. Sign.: C. WAHLBOM. Nbl. s. 74.

JOHAN KRISTOFFER BOKLUND (1817—1880).

431. STADSPORT FRÅN SYDTYSK STAD. Måln. på trä.
v. Beskows donation. Nbl. s. 5.

MYNTKABINETTET.

OLOF ARENIUS.

432. KARL EHRENPREUS, se n:o 51.

Don. till univ. 1775. Sign. på baksidan (1752). E. kan anses som myntsamlingens egentlige grundläggare. Nbl. s. 1, Sjb. s. 21, H. Sv. p. s. 13.

SAMLINGENS MINIATYRER

äro, såsom icke exponerade, här ej upptagna. Se Nybloms katalog s. 77—78.

SKULPTURER.

HUMANISTISKA SEKTIONENS RUM.

BENGT ERLAND FOGELBERG (1786—1854).

433. PER DANIEL AMADEUS ATTERBOM (1790—1855), professor, skald. Gipsmedaljong.
Schröders donation. Nbl. s. 89, Sjb. s. 5.

JOHAN ADOLF LINDBERG (f. 1839).

434. JOHAN SPONGBERG (1800—1888), professor i grekiska. Gipsmedaljong.
Signerad. Samma porträtt i brons på Uppsala kyrkogård.
Nbl. s. 89, Sjb. s. 69.

SVEN ANDERSSON (f. 1846).

435. FREDRIK FERDINAND CARLSON (1811—1887), professor i historia, eklesiastikminister. Gipsmedaljong.
Sign. (1883). Samma porträtt i marmor på Söderm.-Nerikes nation och i brons på Uppsala kyrkogård. Nbl. s. 84, Sjb. s. 15.

SVEN ANDERSSON.

436. JAKOB WESTIN (1810—1880), garfveriålderman, samlare, donator, filosofie hedersdoktor. Gipsmedaljong (terrakottafärgad).
Sign. (1878). Nbl. s. 84, Sjb. s. 81.

NATURVETENSKAPLIGA SEKTIONENS RUM.

SVEN ANDERSSON.

437. LARS FREDRIK SVANBERG (1805—1878), professor i kemi. Gipsmedaljong.
Sign. (1881). I brons på Uppsala kyrkogård. Nbl. s. 84, Sjb. s. 73.

LEA AHLBORN, F. LUNDGREN (1826—1897).

438. ANDERS JONAS ÅNGSTRÖM (1814—1874), professor i fysik. Gipsmedaljong.
Sign. Samma porträtt i brons på Uppsala kyrkogård. Nbl. s. 84, Sjb. s. 84.

STORA KANSLERSRUMMET.

CASPAR SCHRÖDER († 1710).

439. KONUNG KARL XI. Marmorbyst.
Sign. (1695). Köpt 1700 af universitetet. Nbl. s. 91, Sjb. s. 41.

KARL AUGUST SÖDERMAN.

440. KONUNG OSCAR II. Gipsbyst.^a
Sign. (1879). Sjb. s. 56.

TEOLOGISKA FAKULTETENS RUM.

SVEN ANDERSSON.

441. ANTON NIKLAS SUNDBERG (1818—1900), ärkebiskop.
Gipsmedaljong (terrakottafärgad).
Sign. (1883). Nbl. s. 84, Sjb. s. 72.
-

JURIDISKA FAKULTETENS RUM.

OBEKANT SKULPTÖR.

442. MATHIAS CALONIUS (1737—1817), finsk rättslörd,
professor, prokurator i regeringskanseljen för
Finland. Gipsmedaljong.
Skänkt af prof. Th. Rhabenius' sterbhus 1892.
-

MEDICINSKA FAKULTETENS RUM.

JOHAN PETER MOLIN (1814—1873).

443. ISRAEL HVASSER, se n:o 113. Byst i brons.
Sign. (1861). Nbl. s. 90, Sjb. s. 37.

JOHAN ADOLF LINDBERG.

444. KARL BENEDIKT MESTERTON, se n:o 117. Fyr-
kantig gipsrelief.
Sign. I brons på Uppsala kyrkogård.
-

KONSISTORIERUMMET.

JOHAN PETER MOLIN.

445. KONUNG KARL XV. Bronserad gipsbyst.
Nbl s. 89, Sjb. s. 43.

TIDSKRIFTSRUMMET.

446. MODERN MARMORKOPIA EFTER »MEDUSA RONDANINI». Schröders donation. Det berömde antika originalet finnes i Münchens glyptotek. Nbl. s. 84.
447. ANTIK ROMERSK KVINNOBYST I MARMOR. Schröders donation. Ett porträtt från den senare kejsartiden. Nbl. s. 84.

JOHAN NIKLAS BYSTRÖM (1783—1848).

448. BERNHARD VON BESKOW. Byst i marmor.
v. Beskows donation. Nbl. s. 85, Sjb. s. 10.

SAMME KONSTNÄR.

449. MALIN VON BESKOW, f. Wåhllberg. Byst i marmor.
v. Beskows donation. Nbl. s. 85, Sjb. s. 83.

SAMME KONSTNÄR.

450. ERIK GUSTAF GEIJER (1783—1847), professor, historiker, skald, tonsättare. Byst i gips.
v. Beskows donation. Sign. (1829). Nbl. s. 86, Sjb. s. 27.

SAMME KONSTNÄR.

451. AMOR, SÖNDERPLOCKANDE EN ROS. Gipsfigur.
v. Beskows donation. Nbl. s. 85.

KARL ENEAS SJÖSTRAND (f. 1828).

452. JOHAN LUDVIG RONEBERG (1804—1877), skald. Byst
i gips.
Sign. (1857). Nbl. s. 94.

KANSLIRUMMET, REKTORS RUM, AKADEMI-
SEKRETERARENS RUM.

JOHAN ADOLF LINDBERG.

453. ANTON NIKLAS SUNDBERG se n:o 441. Medaljong
i gips.
Sign. (1896) med både namnet och J. A. L. i monogram.

JOHN BÖRJESON (f. 1836).

454. KARL YNGVE SAHLIN (f. 1824), f. d. professor i
filosofi, f. d. rektor vid Uppsala universitet.
Bronsbyst i mer än^o naturlig storlek.
Dat. (1887). Nbl. s. 85, Sjb. s. 65.

JOHAN ADOLF LINDBERG.

455. OSKAR JOSEF ALIN (1846—1900), professor i stats-
kunskap, universitetets rektor. Fyrkantig gips-
relief.
Signerad. Samma porträtt i brons på Uppsala kyrkogård.

JOHAN TOBIAS SERGEL (1740—1814).

456. PRIAPHERM, BEKRANSAD AF NYMPHER. Relief i gips.
Stjernelds donation. Nbl. s. 91.

SAMME KONSTNÄR.

457. NYMF I GULLSTOL. Relief i gips.
Stjernelds donation. Nbl. s. 91.

KARL GUSTAF FEHRMAN (1746—1798).

- 458 a—458 h. ÅTTA RELIEFER I TERRAKOTTA, allegoriskt
förhålligande händelser från Gustaf
III:s första regeringsår, 1771—1774.
Friherrinnan Jennings donation 1829. Nbl. s.
86—88, H. Sv. p. s. 45.

JOHAN NIKLAS BYSTRÖM.

459. HEBE. Marmorstaty.
v. Beskows donation. Nbl. s. 85.

FÖRSALEN OCH AULAN.

GIPSAFGJUTNINGAR EFTER ANTIKA ORIGINAL.

460. SKRAPAREN (Apoxyómenos). Helfig. Originallet i
Vatikanen. Efter Lysippos.
461. ALEXANDRISK DIKTARE. Byst. Originallet i British
Mus. Hellenistiskt ursprung.
462. APOLLINO. Helfig. Originallet i Uffizierna i Florens.
Praxiteles' riktning.

463. APOLLO DI BELVEDERE. Helfig. Originalen i Vatikanen. Leochares' riktning.
464. VENUS DI MEDICI. Helfig. Originalen i Uffizierna i Florens. Hellenistiskt ursprung.
465. SOKRATES. Byst. Originalen i British Mus. Hellenistiskt ursprung.
466. VENUS MILO. Helfig. (med afslagna armar). Originalen i Louvren. Hellenistiskt.
467. HOMEROS. Byst. Fantasiporträtt. Originalen i Potsdam. Hellenistiskt.
468. EROS (kallad Vatikanens genius). Halffig. Originalen i Vatikanen. Praxiteles' riktning.
469. ROMERSK PORTRÄTTSTATY AF FÖRNÄM KVINNA (kallad Agrippina d. y.) Originalen i Neapel.
470. BORGHESSISKE FÄKTAREN. Helfig. Originalen i Louvren. Enligt inskrift ett verk (kopia) af Agasias från Efesus. Hellenistiskt.
471. KNÄBÖJANDE YNGLINGAFIGUR (förr ansedd vara en niobid) Torso. Originalen i Münchens glyptotek. Hellenistiskt.
472. HELLENISTISKT FURSTEPORTRÄTT. Byst. Origin. i Brit. Mus.(?) Hellenistiskt.
473. SILEN MED BACKUSBARNET. Originalgruppen i Louvren. Hellenistiskt ursprung.

474. ATHENA. Byst. Originalen (brösthyst) i Münchens glyptotek. Typen efter Kresilas.
475. JUNO LUDOVISI. Kolossalmask. Originalen i Nationalmuseet i Rom (Ludovisiskulpturerna).
476. DEN DÖENDE GALLIERN. Liggande helfig. Originalen i Kapitolinska museet i Rom. Pergameniska skolan.
477. ZEVS FRÅN OTRICOLI. Kolossalmask. Originalen en restaurerad hyst i Vatikanen.
478. ANTINOUS. Byst. Efter originalstatyen i Kapitolinska museet(?).
479. HERMES (förr kallad Antinous di Belvedere). Helfigur. Originalen i Vatikanen.
480. APOLLO SAUROKTONOS (Ödledödaren). Helfig. Originalen i Vatikanen. Efter Praxiteles.
481. ANTINOUS. Byst. Efter statyen i Vatikanen.
482. KEJSAR LUCIUS VERUS. Byst. Originalen i Kapitolinska museet i Rom.
483. KEJSAR MARCUS AURELIUS. Byst. Originalen i Kapitolinska museet i Rom.
484. DISKUSKASTARE. Helfig. Originalen i Vatikanen. Efter Alkamenes.
485. GOSSEN MED GÅSEN. Originalgruppen i Münchens glyptotek. Hellenistiskt ursprung.

486. TÖRNEUTDRAGAREN. Helfig. Originallet (i brons) i Konservatorsmuseumet i Rom. Äldre grekiskt verk(?).
487. JUPITER TROPHONIUS. Ålderdomligt stiliseradt Jupitershufvud. Originallet i Louvren.
488. KARYATID (från Erechteion å Athens Akropolis). Originallet i British Museum.
489. LAOKOONS HUFVUD. Mask, tagen efter originalgruppen i Vatikanen. Hellenistiskt verk.
490. KOLOSSALVAS. Originallet (i marmor) i Vatikanen.
491. HERKULES. Mask. Efter originalstatyen i Neapel. Lysippos' riktning. Statyen i Neapel af Glykon från Athen.
492. AESCHINES (grekisk talare). Helfig. Originallet i Neapel. Hellenistiskt.
493. GREKISKT IDEALPORTRÄTT. (S. k. Phokion.) Byst, tagen efter originalstatyen i Vatikanen.
494. SOFOKLES. Helfig. Originallet i Lateranen i Rom. Praxiteles' efterföljare. Idealistisk porträttstil.
495. DEMOSTHENES. Helfig. Originallet i Vatikanen. Hellenistiskt verk. Realistisk porträttstil.
(N:is 494 o. 495 äro uppställda i aulan).

JOHAN TOBIAS SERGEL.

Af honom följande porträttmedaljonger i gips:

496. KARL VON LINNÉ. Medaljong i gips utan ram.
497. SJÄLFPORTRÄTT. Gipsmedaljong.
Sign. (1876). Nbl. s. 91, Sjb. s. 66.
498. KONUNG GUSTAF III. Gipsmedaljong.
Signerad (utan årtal). Nbl. s. 92, Sjb. s. 33.
499. JOHAN GABRIEL OXENSTIERNA (1750—1818), grefve,
statsman, skald. Medaljong i gips utan ram.
Sign. (1783). Nbl. s. 92.
500. GUSTAF FILIP CREUTZ, grefve, statsman, skald.
Gipsmedaljong.
Signerad (utan årtal). Nbl. s. 92, Sjb. s. 17.
501. KARL MIKAEL BELLMAN (1740—1795), skald. Gips-
medaljong.
Sign. (1787). Nbl. s. 92, Sjb. s. 6.
502. KARL KRISTOFFER GJÖRWELL (1731—1811), skrift-
ställare, historisk samlare.
Sign. (1792). Nbl. s. 92, Sjb. s. 27.
503. KARL AUGUST EHRENSVÄRD (1745—1800), general-
amiral, konstfilosof, tecknare. Gipsmedaljong.
Nbl. s. 92, Sjb. s. 21.
504. JOHAN HENRIK KELLGREN (1751—1795), skald.
Bronserad gipsmedaljong.
Signerad.

505. NILS ROSÉN v. ROSENSTEIN, Gipsmedaljong.
Nbl. s. 92, Sjb. s. 62.
506. OKÄND. Gipsmedaljong.
Sign. (1793).
507. GUSTAF FREDRIK GYLLENBORG (1731—1808), greve,
kansliråd, skald. Gipsmedaljong.
Sign. (1800). Nbl. s. 93, Sjb. s. 33.
508. HANS HENRIK VON ESSEN, greve, excellens, riks-
ståthållare i Norge, fältmarskalk. Gipsmedaljong.
Sign. (1800). Nbl. s. 93, Sjb. s. 23.
509. KARL GUSTAF AF LEOPOLD (1756—1829), skald
och prosaförfattare. Bronserad gipsmedaljong.
Nbl. s. 93, Sjb. s. 45.
510. GUDMUND GÖRAN ADLERBETH (1751—1818), friherre,
riksantikvarie, statsråd. Gipsmedaljong.
Nbl. s. 93, Sjb. s. 2.
511. HANS JÄRTA (1774—1847), statssekreterare, lands-
höfding, riksarkivarie. Gipsmedaljong.
Sign. (1813). Nbl. s. 94.¹

JOHAN NIKLAS BYSTRÖM.

512. JUNO MED HERKULESBARNET. Marmorgrupp.
Donation af godsägaren Hugo Tamm. Nbl. s. 85.

¹ Utom de exponerade finnas äfven några magasinerade Sergelska porträttmedaljonger.

SAMME KONSTNÄR.

513. BACKANTINNA. Marmorfigur på plint af svart marmor.
v. Beskows donation. Nbl. s. 85.

BENGT ERLAND FOGELBERG.

514. APOLLO MED LYRAN. Staty i gips. Tillhör staten.
Nbl. s. 89.

SAMME KONSTNÄR.

515. VENUS MED ÄPPLET. Staty i gips. Tillhör staten.
Nbl. s. 89.

MYNTKABINETTET.

JOHAN TOBIAS SERGEL.

516. DROTTNING LOVISA ULRIKA. Gipsbyst, bronserad.
Skänkt af drottningen. Nbl. s. 95, Sjb. s. 49.

VESTIBULEN.

SVENSK BILDHUGGARE VID 1600-TALET'S SLUT.

517. GUSTAF II ADOLF. Marmorbyst.
Skänkt 1731 till universitetet af Fredrik I. Nbl. s. 94.
Sjb. s. 30, H. Sv. p. s. 15.

SVENSK BILDHUGGARE VID 1600-TALETS SLUT.

518. KARL X CUSTAF. Marmorbyst.

Skänkt 1824 till universitetet af Karl XIV Johan. Nbl. s. 95, Sjb. s. 41, H. Sv. p. s. 18. Stod liks. den föreg. en gång i arsenalen i Stockholm, men dess öfverflyttning till Ups. var redan 1738 ifrågasatt.

TILLÄGG.¹

HUMANISTISKA SEKTIONENS RUM.

KOPIST I M. G. DE LA GARDIES TJÄNST.

519. ISAK VOSSIUS (1618—1689), berömd holländsk filolog, vistades 1648—1654 vid drottning Kristinas hof.

De la Gardieska donationen 1686. H. Sv. p. s. 12.

AKADEMISEKRETERARENS RUM.

SVENSK MÅLARE VID 1800-TALETS BÖRJAN.

(Per Hörberg?)

520. MANSPORTRÄTT. Rembrandtskt ljusdunkel.
Hårds donation. Nbl. s. 25.

HOLLÄNSK MÅLARE PÅ 1600-TALET.

521. DAMHAND. Utskuren ur ett större porträtt. Måln.
på trä.

Hårds donation(?). Nbl. s. 26, Cdr. s. 82.

¹ Efter förteckningens afslutning ha några bilder ytterligare blifvit uppsatta i universitetshuset, hvilka här angifvas.

SVENSK KOPIST (1600-talet).

522. ELISABETH, GUSTAF VASAS DOTTER (1549—1597),
g. m. hertig Kristoffer af Mecklenburg. Måln.
på trä.
Stjernelds donation. Nbl. s. 71, Sjb. s. 22.

SVENSK MÅLARE UNDER 1600-TALETS FÖRRA
DEL.

523. KRISTINA ANTHELIA (1609—1661), g. m. kyrko-
herden i Stora Tuna Jacobus Waltheri Gùthräus.
Skänkt af akademikamreraren E. Schenson. Har med orätt
kallats Barbro Stigsdotter. Samma porträtt, fast större,
på V.-D. nation. Nbl. s. 61, Sjb. s. 4.

LÄROSALEN N:O VII.

RAFFAELLO MORGHEN.

525. MADONNAN MED JESUSBARNET.
v. Beskows donaton. Efter B. Garofalo.

LÄRARRUMMET VID LÄROSALEN N:O IX.

HOLLÄNSK MÅLARE PÅ 1600-TALET (Dirk Hals'
riktning.)

526. SCEN UR EN TEATERPJES.
Skänkt 1906 af rådman Herdin.

TIDNINGSRUMMET.

JOHAN WAY.

524. STEN STURE D. Å. Fantasiporträtt. Jmfr n:o 135 a.
Donerad liks. detta af J. Way.
-

LÄRARRUMMET VID LÄROSALEN N:o XI.

JOHAN EDVARD MANDELBERG, svensk-dansk
(1731--1786).

525. RYTTERIFÄKTNING. Måln. på trä.
Nbl. s. 38.
-

RÄTTELSE.

- KIRSTENIUS' porträtt (n:o 89) i medicinska fakultetens rum
är en senare kopia.
- ROMANSONS porträtt (n:o 109) dårsammastädes är måladt
af PER KRAFFT D. Y. och signeradt (1827).
- RÖKANDE BONDE (n:o 418) är don. af öfverintend. F. S.
Silverstolpe. Sign.: P. H. 1799.
-

KONSTNÄRSFÖRTECKNING.¹

(Fr. o. m. sid. 17.)

	Sid.		Sid.
Aertzen, P.	80	Breda, K. F. von 21, 28, 42, 50, 97	
Ahlberg, J.	22, 37	Breda, L. von	18, 45
Ahlbom, L.	102	Brekelenkam, Q. van	68, 70
Andersson, N.	54	Bueckelaer, J.	80
Andersson, S.	101, 102, 103	Byström, J. N.	104, 106, 111
Arenius, O.	30, 97	Börjeson, J.	105
Asioli, G.	58	Carré, M.	69
Avercamp, H.	67	Casper konstnålare	40
Avont, P. van den	78, 79	Carriera, R.	66
Barbieri, G. F. (Guercino)	64	Codde, P.	74
Beck, D.	26, 43, 47, 84, 86	Corrado	65
Bettelini, P.	58	Cortona, P. Berretini, da	86
Biondi, V.	76	Cranach d. ä., L.	31, 32
Björck, J.	20, 25, 30, 42, 46, 47, 51, 53, 87	Cöln, B. von	18
Bles, H. met de	77	Dahlman, P.	35, 36
Bloemen, P. van	79	D'Arthois, J.	70
Bois, G. du	69	Desmarées, G.	19
Bourdon, S.	20	Desnoyers, A. B.	57
Bramer, L.	72	Dietrich, Chr.	62
Brander, F.	27, 33, 49	Dou, G.	70
Breda, J. von	93	Droochsloot, J. C.	68

¹ I denna förteckning upptagas ej de antika konstnärer, till hvilka originalen till gipsafgjutningarna efter antika konstverk kunna hänföras, liksom icke heller de konstnärer, efter hvilkas arbeten exponerade gravyrer blifvit utförda, utan endast gravörerna.

	Sid.		Sid.
D'Unker, K. H. L.	91	Holmgren, K. G.	34, 39
Dyck, A. van	78	Hysing, H.	17, 44
Ehrenstrahl, D. Klöcker . 18,		Höckert, J. F.	91
20, 23, 27, 31, 41, 44, 45, 48,		Hörberg, P.	50, 89, 95
51, 53, 55, 86		Jacobsson, E.	25
Ekman, R.	90	Janssens, A.	79
Elbfas, J. H.	23, 26, 43	Jardin, K. du	69
Fahlcrantz, K. J.	93	Jordaens, J.	80
Fehrman, K. G.	106	Juel, J.	53
Fogelberg, B. E.	101, 111	Karl XV af Sverige	91
Fontana, P.	58	Kiörboe, K. F.	90
Forslund, J.	37	Klopper, J.	22, 26, 27, 33, 45
Frid, L.	39	Kock, D.	23
Furini, F.	64	Korn, J. F.	88, 89, 92
Fyt, J.	80	Krafft, D. von 23, 27, 33, 44,	
Geel, D. van	74	45, 46, 48, 49	
Geoffroy, L.	76	Krafft d. y., P. 19, 37, 38, 89, 116	
Gérard, F.	54	Krafft d. ä., P.	27, 28
Giordano, L.	64	Laer van, P.	69
Giotto	63	Lagerholm, V.	39
Gude, H. F.	90	Largillière, N. de	45
Hackert, J. F.	62	Latinville	20
Hagelberg, N.	37	Lauréus, A.	89, 16
Hallblad	26	Leeman	38
Hallman, M.	22, 36, 49, 55	Lignell, B.	36
Hals, D.	67, 71, 74, 115	Lindberg, J. A.	101, 103, 105
Heideken, von P. G.	93	Lindegren, A.	39
Hermelin, O.	91	Lingelbach, J.	61
Hilleström, P.	87, 92, 96	Lundberg, G.	20, 30, 46, 51,
Hochecker, F.	62	53, 86, 87	
Hoef, A. van	69	Lundgren, L. se Ahlborn.	
Hoffman, M.	36	Mandelberg, J. E.	69, 115
Holm, P. D.	91	Manteuffel	54

	Sid.		Sid.
Martin, E.	89, 92, 95	Porta, B. della (Fra Bartolo- meo)	63
Merk, G.	17	Potter, P.	74
Michau, T.	79	Poussin, N.	59
Mierevelt, J.	33, 55	Reynolds, J.	46
Mignard, P.	59	Richter, J.	95
Mijtens d. ä., M.	18, 35, 43, 45, 48	Roos, P. F.	61
Molin, J. P.	103, 104	Rosa, S.	64
Monnoyer, J. B.	59, 60	Roslin, A.	42, 66
Moreelse, P.	67	Rottenhammer, J.	61
Morghen, R.	56, 57, 115	Rubens, P. P.	78
Mostart, G.	78	Sandberg, J. G. 21, 38, 39, 52, 87, 88	
Murillo, B. E.	64	Sarto, A. del	63
Mästaren till de kvinnliga half- figurena	77	Savery, J.	78
Mästaren till Marias död	77	Scheffel, J. H.	24, 30, 46, 49
Mörner, Hj.	76, 88, 89, 94, 97	Schenson, H.	19, 23
Neer, A. van der	68	Schildt, J. H.	51, 52
Netscher, C.	70	Schröder, C.	102
Nogari, G.	65	Schröder, G. E.	42, 49, 88
Oberdorf	41	Schwartz, D.	24, 30, 48, 49
Ostade, A. van	72	Sergel, J. T.	106, 109, 110, 111, 112
Ouerfurt, A.	62	Sevén	33
Overlaet, A.	76	Sjöstrand, K. E.	105
Palm, G. V.	90	Spierings, N.	64, 81
Pasch d. y., L.	22, 34, 85	Sparre, K.	92
Pasch d. ä., L.	24, 47, 87	Staaß, C. F.	34
Pasch, U.	25, 53	Steen, J.	68
Patinir, J.	77	Stenkels, B., se von Cöln.	
Pavon, I.	57	Stevaerts Palamedesz, A.	67, 71
Peters, B.	73	Streng, J. J.	24, 35
Peters, J.	73	Stålbom, J.	34
Pittoni, F.	64	Stäck, J. M.	90
Poorter, W. de	72	Stöcklin, Chr.	62

	Sid.		Sid.
Söderman, K. A.	102	Virgin, A. J. G.	25
Södermark, J. O.	22, 88	Vries, R. Jansz	72
Taraval, G. T.	52, 60	Wagner, se Manteuffel.	
Teniers d. y., D.	68	Warling, E.	25
Thomas, Kr.	18, 26	Way, J.	38, 43, 94, 115
Thun, Chr. von	48	Weenix, J.	75
Tivoli di, se Roos.		Wertmüller, A. U.	20
Tolo, G.	57	Westin, F.	42, 93, 96
Troili, U.	25	Wet, J. de	72
Udde, A.	43	Wickenberg, P. G.	90
Varenne, C. S.	60	Wouwerman, Ph.	68
Velasquez, D.	51	Wuchters, A.	20
Venne, A. van der	68	Wulf, J.	30, 31
Vertangen, D.	68	Zuccarelli, F.	65
Viertel, K.	31	Åkerlöf, A.	42

 TRYCKFEL.

Sid. 20, rad 4 nedifr. står 1685,	läs 1785
» 52, » 7 » » Gonache-, » Gouach-	
» 56, » 3 uppifr. » Rapfaello, » Raffaello	
» 63, » 4 » » altanverk, » altarverk	
» 63, » 6 nedifr. » Lueca, » Lucca	



GETTY CENTER LIBRARY



Pris 75 öre
