

ДВУХНЕДЕЛЬНЫЙ ЖУРНАЛЪ
ЖИЗНИ СЪВЕРНАГО КРАЯ
„ИЗВѢСТІЯ
Архангельскаго Общества
изученія Русскаго Сѣвера“.

1913 г. № 22-й. 15 Ноября.

Къ исторіи изученія скотоводства
нашего Сѣвера

Съ пробужденіемъ широкаго интереса къ подъему сельскаго хозяйства—улучшенію различныхъ отраслей его, у насъ на Сѣверѣ, въ силу естественныхъ и бытовыхъ условій края, на первый планъ стали вопросы животноводства и настойчиво требуютъ своего разрѣшенія. Вспомнимъ только печальное положеніе оленеводства, упадокъ холмогорскаго скотоводства и мезенскаго коневодства и рядъ другихъ отраслей животноводства! И прежде чѣмъ принимать какія-либо мѣры по улучшенію скотоводства, возникаетъ необходимость полного обследованія состоянія животноводства.

Это положеніе создало главное управленіе земледѣлія, какъ и мѣстныя административныя и общественныя организаціи, которыя и приступили къ изученію состоянія скотоводства, въ частности изученія крупнаго рогатаго скота и молочнаго хозяйства, имѣющихъ столь важное значеніе въ экономикѣ и организаціи хозяйства нашего Сѣвера. Въ первую очередь и была поставлена необходимость обследованія холмогорскаго и нижне-двинскаго скота, эта задача и была выполнена экспедиціей А. А. Калантара, которою лѣтомъ 1911 г. и были обследованы районы холмогорскаго скота и нѣсколько пунктовъ Пинежскаго и Мезенскаго уѣздовъ, какъ характерныхъ скотоводческихъ районовъ,—этимъ положено начало изслѣдованію скотоводства нашего Сѣвера.

Въ прошломъ году, какъ естественное продолженіе работъ по обследованію скотоводства, экспедиціей Калантара, организованной изъ специальныхъ средствъ главнаго управленія земледѣлія, были обследованы районы верхне-двинскаго скота—В.-Устюгскій и Сольвычегодскій уѣзды, а затѣмъ районъ зырянскаго комолага скота по р. Вычегдѣ съ главными притоками—Устьсысольскій у.

Необходимость полного обследованія положенія скотоводства, какъ основа всѣхъ мѣропріятій по животноводству, была признана и вологодской губернской земскою управой, которая внесла въ смѣту на обследованіе скотоводства въ 1913 г. 3000 р., остальные 5000 р. и расходы по обработкѣ матеріаловъ и изданію трудовъ экспедиціи ассигнованы главнымъ управленіемъ земледѣлія. Въ теченіе 4-хъ лѣтнихъ

мѣсяцевъ экспедиціей Калантара и было закончено обследованіе крупнаго рогатаго скота Вологодской губернии, при чемъ особенно полно были обследованы весь районъ домшинскаго (ярославскаго) скота Вологодскаго у., отличающійся молочностью и средне выраженнымъ экстерьеромъ.

Настоящимъ лѣтомъ было произведено полное обследованіе скотоводства Олонецкой, Пермской и Псковской губ. подъ общимъ руководствомъ Калантара, кромѣ того, начаты работы по обследованію Смоленской и Тверской губ., т. е. весь Сѣверъ является вполне обследованнымъ въ общихъ чертахъ. Для насъ особый интересъ представляютъ работы по обследованію животноводства Олонецкой губ., являющейся центромъ Карелии, обследованіе крупнаго рогатаго скота этого района даетъ крайне интересный матеріалъ о положеніи скотоводства нашей Карелии и улучшеніи его восточно-финской породой; кромѣ того, и обследованіе было произведено по болѣе широкой программѣ, т. к. захвачены и остальные отрасли животноводства—коневодство, свиноводство и овцеводство.

Остается пожелать, чтобы вологодское земство еще продолжило работы по обследованію и насажденію свиноводства, имѣющаго громадное значеніе въ маслодѣльческихъ районахъ—Вологодскій, Грязовецкій, Кадниковскій и Тотемскій уѣзды, а также коневодства Вологодскаго и Кадниковскаго уѣздовъ.

Съ окончаніемъ обследованія скотоводства Вологодской и Олонецкой губ. нельзя считать законченнымъ изученіе скотоводства нашего Сѣвера, въ Архангельской губ. остались цѣлые районы не обследованными, какъ скотоводство Карелии и Печорскаго края, гдѣ развитіе молочнаго хозяйства—крупнаго рогатаго скота—и должно сыграть главную роль въ подъемѣ крестьянскаго хозяйства. Въ Вологодской губ. остается совершенно не обследованной сѣверная часть (верховье Печоры); необходимость изученія этихъ районовъ, кромѣ чисто практической стороны, вытекаетъ, какъ благодарный и необходимый матеріалъ по мало изслѣдованному вопросу о границахъ распределенія и происхожденія финскаго (зырянскаго) скота.

Обработка матеріаловъ экспедиціи дастъ и полное освѣщеніе вопросовъ животноводства, но кое-какіе выводы, какъ о состояніи скотоводства, типахъ и границахъ скотоводческихъ районовъ, а, въ связи съ этимъ, и мѣрахъ улучшенія, могутъ быть сдѣланы и сейчасъ, но объ этомъ до слѣдующаго раза.

А. В.—говь.

Рыбацко-мореходныя школы на Мурманѣ.

Средняя школа.

Изо дня въ день въ теченіе длиннаго ряда лѣтъ наблюдая промышленную жизнь на Мурманѣ, съ горькимъ чувствомъ приходится констатировать фактъ, что всѣ благія мѣропріятія и благопожеланія, направленные къ развитію нашихъ морскихъ промысловъ, все что дѣлалось и дѣлается для нашего промышленника-помора за послѣдніе годы, не

увѣнчивается тѣми результатами, какіе и правительство и общество вправѣ были бы ожидать.

Общая причина такого печальнаго явленія—некультурность населенія, сжившагося съ вѣковыми традиціями и упорно остающагося съ ними по настоящее время.

Экономически завабленное мѣстнымъ кулачествомъ, крѣпко держащимъ народъ въ своихъ рукахъ, неспособное къ самостоятельности, въ смыслѣ исканія новыхъ путей въ области промысловъ, поморское населеніе, несмотря на инициативу, идущую свыше, не можетъ отказаться отъ своихъ привычекъ: ни традиціонный шнячный промыселъ, ни промыселъ съ „хозяевами“ и работниками—ничто ни на одну іоту не измѣнилось со времени 17-го и 18-го столѣтій!.. Одна форма закабаленности—покрутъ—замѣнился той же по существу закабаленностью мелкаго шнячника „хозяину“ и „людей“—шнячнику.

Крупные хозяева также цѣпко держатся за своихъ людей, какъ держались ихъ дѣды и отцы, и духъ времени мало коснулся ихъ. Какъ сто и двѣсти лѣтъ тому назадъ, населеніе остается безграмотнымъ, невѣжественнымъ, рутиннымъ. Несмотря на сильную конкуренцію съ запада въ промысловомъ дѣлѣ, несмотря на всѣ изобрѣтенія и улучшенія въ судовой и промысловой технику, нашъ поморъ попрежнему остается вѣренъ своей шнякѣ и 5-ти верстному ярусу, попрежнему несетъ весь свой промыселъ хозяину—на „квитокъ“ и, какъ и прежде, распяляетъ свою добычу при расчетѣ между хозяиномъ, корщикомъ и работниками. Цѣлое десятилѣтіе рядовые промышленники-поморы жаловались, что имъ нѣтъ помощи для обзаведенія хорошимъ судномъ, какъ у норвежцевъ, что они охотно обзавелись бы моторами, если бы правительство помогло имъ, но какъ только желаніе ихъ приблизилось къ реальному осуществленію они спасовали, испугались перспективы самостоятельности и артельной солидарности и одинъ по одному начали отказываться отъ помощи въ дѣлѣ обзаведенія хорошимъ судномъ, ссылаясь на обременительность условий, выставляемыхъ Государственнымъ банкомъ, и, вообще, нежеланіемъ имѣть дѣло съ банкомъ, какъ учрежденіемъ формально-сухимъ, не вникающимъ въ нужды промышленника. „Знающимъ только сроки да проценты“, такъ какъ банкъ привыкъ имѣть дѣло съ коммерческими людьми, а не съ народомъ... „Мы ждемъ помощи отъ казны, а съ банкомъ дѣла имѣть не желаемъ“—категорически заявляютъ поморы, когда рѣчь заходитъ о кредитѣ на промысловыя суда. И, дѣйствительно, банковскій кредитъ для промышленника дѣло совсѣмъ не подходящее и можетъ послужить лишь къ окончательному раззоренію его. Въ Норвегіи это хорошо сознаютъ, и тамъ для промысловаго судостроенія и снаряженія существуетъ особый фондъ съ льготнымъ кредитомъ на 10-ть лѣтъ и съ возможно наименьшими формальностями.

Но одно мѣропріятіе—общедоступность кредита—при общей косности и отсутствіи инициативы едва ли значительно улучшить положеніе промысловаго населенія. Главная причина—некультурность и невѣжество—остаются попрежнему... Я думаю, именно, съ этимъ-то зломъ и слѣдуетъ бороться всѣми мѣрами...

Низшая рыбацкая школа для массы населенія безъ сомнѣнія подниметъ умственный уровень промышленниковъ, вызоветъ живой интересъ къ промысламъ, а въ связи съ классомъ мореходства такая школа

выпустить кадръ работниковъ, способныхъ пуститься въ море на хорошемъ суднѣ въ поиски за промысломъ... Смѣлый, отважный приморскій житель, вооруженный знаніемъ и обогороженный образованіемъ—создастъ новую эру въ жизни Сѣвера. Ему принадлежитъ будущее на Сѣверѣ, какъ онъ сумѣлъ исторически отстоять свою самобытность въ прошломъ. Заботы правительства о распространеніи сѣти сельскохозяйственныхъ и промысловыхъ училищъ среди трудящейся массы населенія уже реально сказываются въ дѣлѣ улучшенія сельско-хозяйственной техники; среднія сельско-хозяйственные школы уже начинаютъ приобретать симпатіи извѣстной категоріи людей, и не одна сотня молодыхъ, интеллигентныхъ людей вышла изъ этихъ школъ на поприще общественно-культурной дѣятельности... Къ сожалѣнію, до сего времени нѣтъ ни одной школы въ Россіи для сообщенія своимъ ученикамъ рыбацко-промысловыхъ научныхъ знаній...

Нашъ Сѣверъ лишенъ возможности имѣть на мѣстахъ производства промысловъ, отъ которыхъ живетъ почти вся Архангельская губернія,—своихъ руководителей, вышедшихъ изъ мѣстной среды, практически знакомыхъ не только съ техникой промысловъ, но и со всей обстановкой и психикой той среды, которая занята промыслами... Такъ называемые правительственные „специалисты“ по промысламъ и инспектора рыбныхъ и звѣриныхъ промысловъ не соотвѣтствуютъ прямому назначенію—служить непосредственнымъ руководствомъ.

Для того, чтобы дать промысловому населенію непосредственныхъ руководителей и разумныхъ совѣтниковъ, близкихъ ему и по крови, и по духу, необходимо создать кадръ интеллигентныхъ работниковъ изъ среды самого народа... Необходимо на Сѣверѣ учредить среднюю рыбацко-промысловую школу, куда принимались бы молодые люди изъ мѣстныхъ сѣверныхъ жителей, прошедшіе высшую начальную городскую школу и желающіе посвятить себя промысловой дѣятельности на родномъ Сѣверѣ. Такая школа, при научной постановкѣ дѣла, преслѣдовала бы главную задачу—подготовить интеллигентныхъ мѣстныхъ промысловыхъ дѣятелей, какъ ближайшихъ руководителей на промыслахъ, помощниковъ и исполнителей указаній ученыхъ специалистовъ и рыболовныхъ инспекторовъ. Въ промысловую школу необходимо принимать молодыхъ людей безъ различія вѣроисповѣданія и состоянія, въ возрастѣ отъ 16 до 25 лѣтъ, прошедшихъ высшую начальную школу, четыре класса гимназіи, реального училища, общеобразовательный курсъ мореходнаго училища, духовное училище и т. п., преимущественно изъ уроженцевъ Архангельской губерніи. Учебный курсъ школы можетъ быть ограниченъ тремя годами, при условіи лѣтнихъ практическихъ занятій съ перваго же года... Школа должна преслѣдовать исключительно практическія цѣли, не вдаваясь въ строгій академизмъ... *)

*) *Примѣчаніе.* Изъ учебныхъ предметовъ въ первую очередь должны быть поставлены:

- 1) Общая біологія.
- 2) Біологія прѣсныхъ и морскихъ водъ.
- 3) Систематика промысловыхъ рыбъ
(Примѣнительно къ сѣвернымъ водамъ).
- 4) Біологія промысловыхъ рыбъ.
- 5) Экологія, въ связи съ гидрологіей и микробиологіей и друг. вышними условіями жизни рыбъ.
- 6) Зоогеографія (преимущественно Сѣвера).
- 7) Химія (органическая и неорганическая).

Такую среднюю рыбацко-промысловую школу было бы удобнѣе открыть въ гор. Архангельскѣ, какъ центрѣ умственной, культурной и торговой жизни края. Тѣмъ болѣе, въ Архангельскѣ нашлись бы на первое время и преподаватели по нѣкоторымъ общимъ предметамъ, на-примѣръ: по физикѣ, химіи, торговому дѣлу, законовѣдѣнію, гигиенѣ и, можетъ быть, по общей біологіи и зоогеографіи, систематикѣ промысловыхъ рыбъ и т. п., и здѣсь же имѣются учебно-вспомогательныя учрежденія: музеи, физическіе кабинеты, гидро-метеорологическая станція и т. п.

Городъ Архангельскъ, вѣроятно, не отказался бы уступить земельный участокъ для здания школы и вспомогательныхъ при ней построекъ, а также и отъ ассигнованія небольшого мѣстнаго назначенія изъ земскихъ сборовъ, въ виду огромнаго мѣстнаго значенія такой школы; также можно вполне надѣяться, что и изъ казны, на основаніи Высочайше утвержденнаго 30 іюня 1913 г. закона (Правит. Вѣст. № 180,— 20 августа 1913 г.) послѣдовалъ бы отпускъ на расходы по учебной части до 35/тыс. рублей и одновременно на постройку зданий и оборудованіе школъ. Несомнѣнно также, что и мѣстное купечество, промышленныя и сословныя организациі отозвались бы на это живое дѣло...

Объ открытіи школы въ Архангельскѣ, я полагалъ бы, слѣдуетъ ходатайствовать нынѣ же, въ виду назрѣвшей необходимости, пользуясь общимъ вниманіемъ къ Сѣверу, тѣмъ приподнятымъ общественнымъ интересомъ, который наблюдается нынѣ среди какъ промышленниковъ, такъ и въ широкихъ слояхъ общества.

Школу необходимо открыть нынѣ же, даже съ 1 января, чтобы, усиленно работая, къ 15 іюня сдѣлать переводъ учениковъ во II классъ, а на лѣто 1914 г. выпустить ихъ на Мурманъ для практическаго ознакомленія съ промысловой жизнью. Учениковъ было бы полезно заблаговременно распределить по становищамъ и подыскать имъ занятія на лѣто къ крупнымъ фактористамъ, въ промыслово-телеграфную агентуру по собиранію разныхъ статистическихъ и научныхъ свѣдѣній, въ распоряженіе промысловаго инспектора и специалистовъ, на біологическую станцію въ г. Александровскѣ, для занятія на гидро-метеорологическія Мурманскія и Бѣломорскія станціи и т. под.

Ученики могли бы принимать участіе при устройствѣ передвижныхъ лекцій на мѣстахъ производства промысловъ, при демонстрированіи разныхъ приборовъ, двигателей и т. под.

Живое, чуждое академизма, дѣло возбудило-бы интересъ къ занятіямъ среди молодежи и резульатъ созданія такой школы скоро сказался бы на дѣлѣ: явились бы образованные дѣятели на мѣстахъ, новые предприниматели-промышленники, воодушевленные и энергичные, полные вѣры въ свою мощь и съ надеждой на освобожденіе отъ вѣковой экономической закабаленности...

8) Физика.

9) Консервное дѣло (рыбное и по обработкѣ рыбныхъ продуктовъ и утилизація продуктовъ звѣринаго промысла).

10) Торговое дѣло (преимущественно—рыбное и продукт. звѣриныхъ морскихъ промысловъ и коммерческое счетоводство).

11) Законовѣдѣніе (торгов. уст., о сельскомъ хозяйствѣ, охотѣ, промыслахъ, вексельный уставъ, знакомство съ текущими правит. мѣропріятіями и законоположеніями по развитію торговли и промысловъ на Сѣверѣ).

12) Гигіена (общая, судовая и жилищная).

13) Метеорологія (гидро-метеорологія).

14) Англійскій языкъ.

15) Нѣмецкій или норвежскій языкъ по выбору.

Низшія рыбацкія школы на Сѣверѣ имѣли бы своихъ учителей-спеціалистовъ изъ воспитанниковъ, кончившихъ среднюю рыбацко-промысловую школу.

Мурманъ въ лѣтнюю пору представлялъ бы изъ себя передвижную коедрю, полное единеніе труда и науки!..

Чтобы возбудить наивысшую энергію и соревнованіе среди оканчивающихъ курсъ промысловой школы, полезно было бы желающихъ и успѣшно окончившихъ школу отправлять для ознакомленія съ постановкой промысловъ на Каспій, Волгу, Азовское море и въ Сибирь, а наиболѣе способныхъ молодыхъ людей—въ Англію, Голландію или Норвегію для изученія консервнаго дѣла.

Права средняго учебнаго заведенія, сравнительно непродолжительный учебный курсъ и цѣнныя практическія знанія, сообщенныя школой,—привлекли бы массу учениковъ и удовлетворили бы насущной потребности—имѣть мѣстныхъ образованныхъ руководителей промысловъ на мѣстахъ и специально образованныхъ промышленниковъ и фактористовъ.

Въ цѣляхъ удержать на мѣстахъ промысловъ—на Мурманѣ, образованныхъ людей, полезно было бы учредить при школѣ нѣсколько казенныхъ, земскихъ и частныхъ стипендій, съ тѣмъ, чтобы стипендіаты прослужили на Мурманѣ по 1½ года за каждый годъ своего воспитанія; плату за обученіе въ школѣ назначить не выше обыкновенно принятой. За обученіе въ среднемъ учебномъ заведеніи отъ 40 до 60 рублей въ годъ, съ освобожденіемъ отъ платы при условіи обязательной службы по промысламъ на Сѣверѣ или занятія промыслами не менѣе 3-хъ лѣтъ.

Низшая школа.

Необходимость открыть рыбацкую школу низшаго типа на промысловомъ Мурманѣ также давно уже признана: еще въ 1907 году бывшимъ архангельскимъ губернаторомъ А. П. Энгельгардтъ возбуждено было ходатайство предъ министромъ земледѣлія и государственныхъ имуществъ объ открытіи такой школы. Ходатайство это встрѣчено было тогда съ полнымъ сочувствіемъ какъ комитетомъ для помощи поморамъ Русскаго Сѣвера, такъ и с.-петербургскимъ отдѣленіемъ Императорскаго общества для содѣйствія русскому торговому мореплаванію и неоднократно обсуждалось въ засѣданіяхъ комитета общества (протоколы 20 февраля и 19 марта 1898 года).

Изъ печатнаго изданія трудовъ сѣверной комиссіи 1897—1898 г.г. видно, что уже тогда была намѣчена общая программа таковой школы, составлены были планы зданій для школы, мастерскихъ, для интерната и учительскаго персонала и исчислена была смѣта на устройство этихъ зданій въ 163.000 руб., изъ нихъ: стоимость зданія школы со службами—7530 руб., интернатъ—9280 руб., мастерскихъ: а) столярной и жестяночной—4200 руб., б) сѣтей и парусовъ—5000 руб., в) кузница—320 руб. и г) консервная—7350 руб. и домъ для завѣдывающаго школы 12.700 руб.

Вопросъ о выборѣ мѣста, гдѣ должна находиться такая школа, также горячо обсуждался комиссіей, но къ опредѣленному выводу по этому пункту комиссія не пришла.

Населеніе Мурмана, какъ мѣстные колонисты, такъ и пришлые поморы, добывающіе себѣ хлѣбъ отъ морскихъ промысловъ, не могутъ

не привѣтствовать появленіе на Мурманѣ такой школы, которая удовлетворила бы ихъ насущную потребность, научила бы ихъ лучшимъ способамъ лова и сохраненія продуктовъ промысла и тѣмъ подняла бы производительность ихъ тяжелаго труда среди всякихъ лишеній и опасности. Общая малокультурность, безграмотность, наряду съ прямою, отвагой и природнымъ умомъ помора—хорошо извѣстны всякому, соприкасающемуся такъ или иначе съ населеніемъ, и если дать нашему промышленнику-помору грамотность, придти къ нему на помощь въ живомъ дѣлѣ улучшенія промысловъ, отозваться на его насущныя нужды, какъ духовныя, такъ и матеріальныя,—русское поморское населеніе въ самое короткое время сдѣлаетъ подняться на уровень своихъ западныхъ товарищей-промышленниковъ норвежцевъ.

Итакъ, по моему убѣжденію, рыбацкая школа, какъ и всякія просвѣтительныя учрежденія на Мурманѣ и въ Поморьѣ, необходима, при этомъ необходимо обучать молодое населеніе не просто рыболовству, но въ тоже время и мореходству и практическимъ работамъ. Нормальный только типъ рыбацкой школы—здѣсь, по условіямъ промысла, не удовлетворить въ полной мѣрѣ мѣстнымъ потребностямъ. Морской промыселъ въ Ледовитомъ океанѣ существуетъ двухъ родовъ: промыселъ рыбы въ океанѣ и у береговъ и промыселъ морского звѣря у Новой Земли, въ горлѣ Бѣлаго моря и у Канина. Рыбный промыселъ за послѣдніе годы имѣетъ тенденцію къ направленію въ открытое море, подальше отъ береговъ, къ чему имѣлись уже попытки нѣкоторыхъ отдѣльныхъ лицъ, обзавѣдшихся палубными ботами. Съ развитіемъ кредита на судостроеніе, есть полная увѣренность, что численность палубныхъ промысловыхъ судовъ быстро возрастетъ; промыселъ въ открытомъ морѣ, какъ показалъ опытъ,—болѣе интенсивный—увеличится и вмѣстѣ съ тѣмъ предъявится новое требованіе къ промышленнику-корцику—ему необходимо будетъ имѣть элементарныя знанія по мореходству и судовожденію, хотя по программѣ для штурмановъ IV разряда. Промыселъ на звѣря у Новой Земли и въ горлѣ Бѣлаго моря требуетъ также знанія мореходства.

Чтобы сразу удовлетворить запросамъ современныхъ промысловъ рыбацкая школа на Мурманѣ и въ поморьѣ должна быть въ то же время и школою мореходства, подготовляя на мѣстѣ шкиперовъ для промыслового флота.

Что касается мѣста, гдѣ открыть такую низшую школу, то по единогласному отзыву мѣстныхъ авторитетныхъ лицъ, которыхъ и приглашалъ къ себѣ для совѣтнаго обсужденія этого вопроса*), школа должна быть въ гор. Александровкѣ, гдѣ—сравнительно—наибольшее число жителей, и имѣются какъ учебно-вспомогательныя учрежденія: биологическая станція и гидро-метеорологическая, такъ равно и лица, готовые удѣлить часть своего времени для занятій въ школѣ: врачъ, учителя общеобразовательныхъ предметовъ высшей начальной школы, завѣдывающіе гидро-метеорологической станціей и другія явились бы мѣстными силами для пополненія преподавательскаго состава школы. Большимъ плюсомъ въ пользу гор. Александровска служитъ то обстоятельство, что городское управленіе предоставляетъ цѣнное и приличное зданіе, деревянный домъ для школы и завѣдывающаго, и здѣсь же най-

*) Авторъ служ. чиновникомъ по крестьянскимъ дѣламъ въ Александровскомъ уѣздѣ.

дутся на первое время помѣщенія для мастерскихъ и оборудованныя кузницы, слесаря и научный акваріумъ.

Независимо отъ школы въ Александровскѣ, преподавателями рыбацкой школы въ лѣтнее время могли бы вестись лекціи по вопросамъ промысловъ въ возможно простомъ, доступномъ для пониманія даже неграмотныхъ людей изложеніи, съ демонстраціями и практическими работами, въ промысловыхъ пунктахъ Мурмана, напримѣръ, въ Терибергѣ, гдѣ имѣется народный домъ попечительства о народной трезвости, и залъ котораго можетъ служить прекрасной аудиторіей. Особенно такія демонстраціи важны по моторному дѣлу.

А. А. Мухинъ.

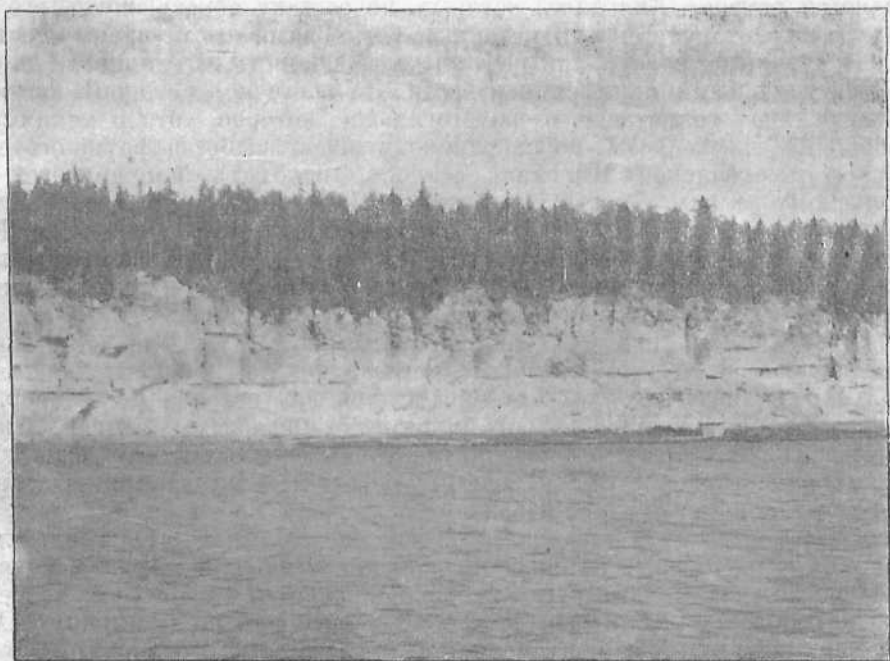
По горамъ и рѣкамъ Кольскаго полуострова.

Позапрошлымъ лѣтомъ мнѣ удалось осуществить свое давнишнее желаніе—посѣтить нашъ Русскій Сѣверъ, именно, Мурманъ и Лапландію. По недостатку времени, къ сожалѣнію, я потратилъ на эту поѣздку, считая съ момента выѣзда изъ Москвы до обратнаго туда возвращенія, лишь 40 дней, хотя обошелъ за это время довольно большое пространство, при чемъ, разумѣется, на все пришлось бросать только поверхностный взглядъ туриста, болѣе же подробное изслѣдованіе было невозможно. Тѣмъ не менѣе я считаю не лишнимъ вкратцѣ изложить то, что я вынесъ изъ этого бѣглого обзора, т. к., быть можетъ, это побудитъ кого-нибудь отправиться въ одно изъ посѣщенныхъ мною мѣстъ для болѣе внимательнаго изученія.

Сборнымъ пунктомъ экскурсіи, организованной обществомъ распространенія естественно-научныхъ знаній, въ составѣ которой я совершилъ это свое путешествіе, избранъ былъ Архангельскъ. Съ нѣсколькими другими участниками экскурсіи путь на Архангельскъ я выбралъ не прямой и скорый по жел. дор. Москва—Архангельскъ, а болѣе продолжительный, смѣшанный, именно: до Вологды по жел. дорогѣ, а далѣе по рѣкамъ Вологдѣ, Сухонѣ и С.-Двинѣ. Путь этотъ очень удобенъ, т. к. на пароходахъ, идущихъ по этимъ рѣкамъ, можно пользоваться такимъ же комфортомъ, какъ и на волжскихъ. Интересныя мѣста на Сухонѣ на мой взглядъ: порогъ Опоки, Дѣдовъ островъ и города—Тотьма съ окрестностями и Великій Устюгъ. На С. Двинѣ слѣдуетъ отмѣтить раскопки профессора Амалицкаго, гдѣ онъ извлекъ изъ земли нѣсколько штукъ гигантскихъ ядеръ, составляющихъ теперь гордость геологическаго музея академіи наукъ, и красивые залежи алебастра близъ мѣстечка Орлецъ, которые тянутся на десятки верстъ, образуя по обѣимъ сторонамъ рѣки мощные пласты съ красивыми утесами, башнями, балками, покрытыми веселымъ хвойнымъ лѣсомъ. Мы любовались ими въ 11 ч. ночи при фантастическомъ освѣщеніи бѣлой сѣверной ночи. Черезъ 4 дня плаванія мы прибыли въ Архангельскъ и здѣсь провели три дня въ ожиданіи задержавшагося парохода. Въ это время мы осмотрѣли музей города и посѣтили тундру, на которую энергично надвигается и усиленно ее завоевываетъ быстро растущій городъ.

Удобный пароходъ Архангельско-Мурманскаго пароходства „Николай II“ 24 іюня повезъ насъ сперва по одному изъ рукавовъ С. Двины,

Маймаксъ, затѣмъ по Бѣлому морю вдоль гористаго зимняго берега и на другой день вынесъ въ открытый океанъ въ наше свободное незамерзающее море. Погода была пасмурная, море слегка волновалось, а термометръ показывалъ всего $+1^{\circ}$ Реомюр'a, отчего показавшійся Мурманскій берегъ выглядѣлъ очень мрачно: коричневыя скалы съ сидящими на нихъ сѣдыми облаками и бѣлыя пятна снѣга въ складкахъ горъ. На берегъ мы вступили впервые въ становищѣ Рында и поразились невиданной нами картиной сѣверной весны. Окрестныя горы, на которыя мы поспѣшили взобраться, представляютъ собою гнейсогранитныя массивы, обгложенные и округленные ледникомъ. Всѣ они были покрыты распластавшимися кустиками полярной березки, полярной ивы, бывшихъ въ полномъ цвѣтѣ, *Arctos taphylosalpina* (L), между ними проглядывали дерновинки арктическаго кустарника *Diapensia lapponica* (L) съ его бѣлыми съ желтизной цвѣточками, шведскаго дерна (*Cornus suecica* L) съ бѣлыми цвѣтками и желтенькія букетики фіалки (*Viola biflora* L), по мѣстамъ бѣлѣли кустики *Dryas octopetala* (L), мелькали *Oxytropis lapponica* (L) съ лиловыми головками, попадались и бутоны купавки (*Trollius europaeus* (L) и т. п. Здѣсь всюду чувствовалось полное пробужденіе при-



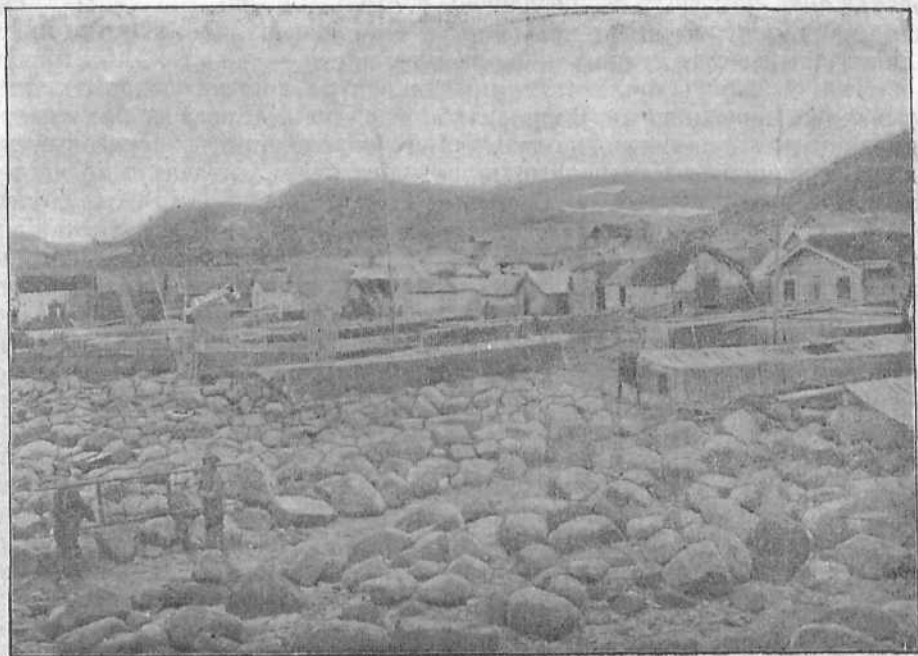
Залежи алебастра на С. Деинъ.

Съ фотогр. М. П. Варрава.

роды послѣ долгой и суровой полярной зимы. Побродивъ часа три, мы вернулись на пароходъ и пошли вдоль обрывистыхъ огложенныхъ ледникомъ скалъ Мурмана. Чѣмъ дальше шли на западъ, тѣмъ болѣе изрѣзанымъ становился берегъ. Здѣсь многіе заливы носятъ характеръ фіордовъ, но еще не очень глубоко вдаются въ материкъ. Около становища Гаврилова, расположеннаго по берегамъ рѣки Вороньей,

поднимаются изъ воды океана острова такого же строенія, какъ и окружающія становище горы—гнейсогранитные, огложенные льдомъ, всё въ трещинахъ, съ громадными глыбами, громоздящимися другъ на друга. На нихъ большія стаи чаекъ и др. птицъ образуютъ такъ называемые птичьи базары. Наиболѣе значительной величины въ восточной части Мурмана достигаетъ Териберская губа. Она представляетъ собой большой заливъ съ нѣсколькими удобными для стоянки судовъ бухтами, окруженный значительной высоты горами. Взбираться на вершины этихъ горъ и оттуда любоваться на развертывающуюся панораму гористой Лапландіи съ многими озерками, съ долиной рѣки Териберки представляло для насъ большое удовольствіе, особенно, когда погода намъ покровительствовала. Верстахъ въ 10—15 отъ находящейся здѣсь колоніи на рѣкѣ Териберкѣ находится одинъ изъ грандіознѣйшихъ водопадовъ Россіи, созерцаніе котораго можетъ окупить всё невзгоды пути и суровый климатъ мѣстности. Интересна и сама жизнь въ колоніи: сборы рыбаковъ на рыбный ловъ, сушка сѣтей и вяленіе рыбы. Въ окрестностяхъ попадаются большія стада оленей, которые, спасаясь отъ комаровъ, стремятся къ берегамъ моря за склоны горъ. Послѣ Териберской губы интереснымъ мѣстомъ на Мурманѣ является островъ Кильдинъ, который по составу образующихъ его породъ рѣзко отличается отъ материка. Онъ образованъ, по преимуществу, изъ осадочныхъ породъ, изъ песчаныхъ и глинистыхъ сланцевъ, иногда со значительными примѣсями извести. На восточной сторонѣ острова расположено реликтовое озеро Могильное, которое, хотя и не имѣетъ сообщенія съ океаномъ, но наполнено морской водой, и фауна его одинакова съ океанской. Миновавъ островъ, пароходъ направляется къ Кольскому заливу и останавливается въ Екатерининской гавани близъ раскинушагося на прибрежныхъ скалахъ гор. Александровска. Изъ достопримѣчательностей этого города слѣдуетъ отмѣтить біологическую станцію С.-Петербуркскаго об-ва естествоиспытателей, въ которой имѣются лабораторіи и аквариумы, рисующіе жизнь нашего студенаго моря. Отъ Александровска вглубь залива пароходъ идетъ до гор. Колы, отъ котораго изъ-за мелководья останавливается въ пяти верстахъ. Кольскій заливъ глубоко вдается вглубь полуострова (на 65 вер.) и на своемъ протяженіи образуетъ множество боковыхъ вѣтвей. Окаймленъ онъ невысокими округленными горами, поросшими въ южной его части красивымъ лѣскомъ кудрявыхъ березокъ. Благодаря зигзагообразной формѣ залива, волненій большихъ въ немъ почти не бываетъ, отчего онъ и является спокойной стоянкой для судовъ. Въ гор. Александровскѣ путешественники, направляющіеся на Пазъ-рѣку, обыкновенно пересаживаются на другой небольшой пароходъ того же Архангельско-Мурманск. об-ва „Прен. Трифонъ“, плавающий по обширному Мотовскому заливу. Мы нашу пересадку отложили до Печенгской губы, что на этотъ разъ было возможно сдѣлать. Выйдя изъ Александровска, нашъ пароходъ обогнулъ Рыбачій полуостровъ, который своей сѣверной оконечностью почти касается 70° сѣв. широты. Строеніе Рыбачьяго полуострова похоже на строеніе о. Кильдина: тѣ же песчаные и глинистые сланцы. Мы оглядали его какъ разъ вполночь и поэтому могли любоваться полупочнымъ солнцемъ, которое здѣсь держится довольно высоко надъ горизонтомъ, приблизительно такъ, какъ въ Москвѣ въ дни лѣтняго солнцестоянія часовъ въ 7—8 вечера. Къ утру мы пришли въ Печенгскую губу, которая очень красиво выдѣляется сво-

ей голубой гладью среди зелени лѣсовъ, окаймляющихъ ея горы. Здѣсь по берегамъ ея очень много живописныхъ уголковъ: шумный, скачущій по камнямъ горный ручей, называемый Трифоновымъ, по имени подвизавшагося въ Лапландіи Трифона, просвѣтителя лопарей, порожи-стая рѣка Печенга, горы и пр. Въ 17 верстахъ отсюда расположенъ знаменитый въ послѣднее время,—возобновленный Трифоновъ-Печенгскій монастырь. Около Трифопова ручья, въ колоніи Баркино, близь устья рѣки Печенги, у мѣста стараго монастыря и въ самомъ монастырѣ имѣются къ услугамъ туристовъ и богомольцевъ чистыя гостиницы, гдѣ можно устроиться съ нѣкоторымъ комфортомъ и въ теченіе недѣли, до слѣдующаго рейса парохода, обозрѣвать живописныя окрестности. Во время нашей стоянки здѣсь большое развлеченіе доставилъ намъ появившійся въ заливѣ китъ-мойвенники (*balaenoptera longimanus boops*), который былъ, хотя и меньше гренландскаго, но много больше всѣхъ видѣнныхъ нами раньше. Онъ долго нырялъ вокругъ нашего парохода, какъ бы показывая свое бѣлое



Мурманъ. Сушка снастей въ становищѣ.

Съ фотогр А. И. Волкова.

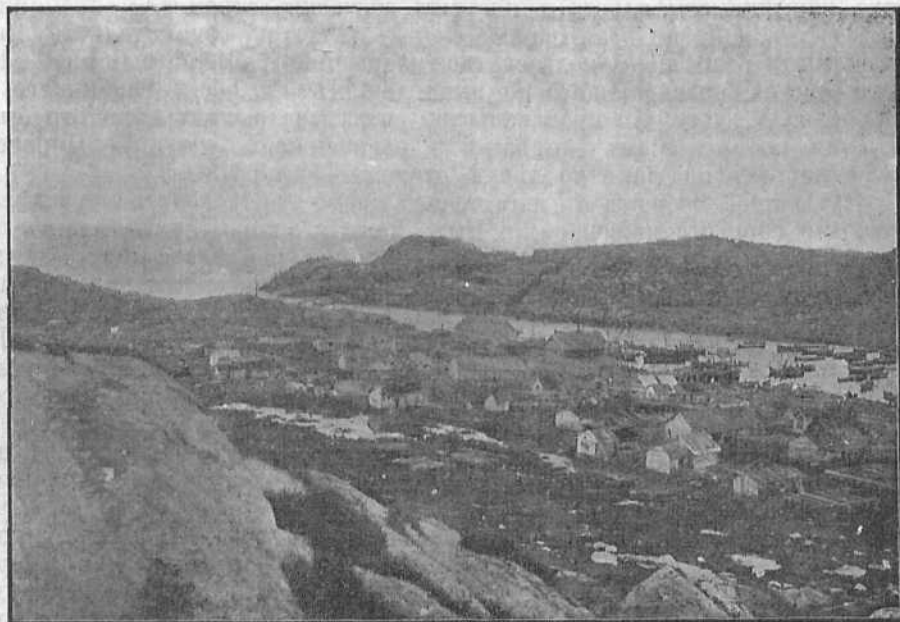
брюхо и гофрированный подбородокъ, оглашая воздухъ по временамъ громкими выдыханіями своихъ громадныхъ легкихъ, а раскатые эхо окрестныхъ горъ усиливало этотъ шумъ. Вечеромъ въ 9 час. нашъ новый пароходъ „Преп. Трифонъ“, на который мы теперь перешли двинулся въ путь. Мы прошли мѣсто, гдѣ разрабатываются серебро-свинцовыя руды, небольшія колоніи Мало-Нѣмецкое и Фильманское и вступили въ норвежскія воды. Здѣсь насъ снова побаловало своимъ сіяніемъ полуночное солнце, оно хотя и каждую ночь стоитъ выше горъ-

зонта, но рѣдко въ полночь выглядываетъ изъ-за тучъ. Мы посѣщили сфотографировать это интересное явленіе. Утромъ пароходъ подошелъ къ порвежскому городу Киркинесъ, выросшему въ три года изъ небольшого поселка, благодаря заводу англо-германской компаніи, перерабатывающему находящуюся поблизости желѣзную руду. Отъ Киркинеса мы прошли къ мѣстечку Эльвинесъ, близъ русской границы, у устья Пазъ-рѣки. Все это плаваніе мы совершали среди живописныхъ горъ, окаймляющихъ южную часть Варангеръ-Фіорда. Недалеко отъ Эльвинесъ на берегу залива видна съ парохода Трифонова пещера, въ которой этотъ подвижникъ спасался отъ преслѣдованія разбойниковъ, и гдѣ экипажемъ судна „Полярная Звѣзда“ поставлена теперь икона. Дальнѣйшій нашъ путь мы продолжали по Пазъ-рѣкѣ на карбасахъ, посланныхъ за нами настоятелемъ церкви св.в. Бориса и Глѣба, отцомъ Констант. Прокон. Шеколдинымъ. Насъ подвезли къ самой церкви и предоставили расположиться въ удобной, чистой и свѣтлой въ 6 комнатъ гостиницѣ, выстроенной Архангельско-Мурманск. обществомъ, съ большимъ участіемъ С. И. Мамонтова. Въ этой гостиницѣ туристы могутъ жить двѣ недѣли бесплатно, а столь можно получать у священника или псаломщика. Мы за 75 коп. съ человѣка въ сутки имѣли великолѣпные обѣды, ужины и сливочное масло, молоко и хлѣбъ къ чаю.

Въ 1-й верстѣ отъ гостиницы находится могучій водопадъ, такъ называемый пограничный Борисоглѣбскій падунъ. Дорога къ нему идетъ, извиваясь межъ камнями, по тундрной почвѣ, черезъ березовый лѣсокъ. По первому взгляду водопадъ производитъ впечатлѣніе чего-то величественнаго. Рѣка шириною въ 30 сажень, сжатая съ обѣихъ сторонъ громадными скалами, съ шумомъ спрыгиваетъ съ уступа высотой въ 3—4 сажени, поднимаетъ кучу бѣлой пѣны и брызгъ, которые отливаютъ цвѣтами радуги, играя въ лучахъ яркаго солнца; дальнѣе она проносится между камнями, то разбиваясь о нихъ, то извиваясь между ними, раздѣлившись на нѣсколько рукавовъ, пѣны и шума, она, пробѣжавъ сажень сто послѣ скачка, расширяется и успокоившись быстро мчитъ къ океану. На правомъ берегу водопада почти отвѣсно поднимается скала футовъ на 350, а по другую сторону лежитъ большой выщепленный и округленный водой камень, который отдѣленъ отъ берега быстрымъ протокомъ, скачущимъ съ шумомъ по грудѣ камней. Для прохода на этотъ камень черезъ протокъ положено бревно. Немного отступя отъ рѣки, поднимается высокая, почти отвѣсная, съ обгложенной ледникомъ вершиной гнейсовая гора. Взобраться на нее можно было только по ложбинкамъ, покрытымъ типичнымъ мурманскимъ дерномъ съ андромедой, богульникомъ, *Cornus suecica* и пр. Внизу встрѣчаются и кусты березки, хватаясь за которые только и можно взобраться на самый верхъ. Съ вершины горы открывается великолѣпный видъ на долину этой могучей рѣки. На одномъ бугоркѣ вершины стоитъ пограничный знакъ въ видѣ каменной плиты съ надписями: съ одной стороны [†] Н. 1826 г. 356, съ другой CXIV 1826 г. 356.

Другой достопримѣчательностью на этой окраинѣ Россіи является старинная, крошечная, убогая церковь, построенная здѣсь въ концѣ XVI вѣка препод. Трифономъ. Въ ней имѣется старинная скромная утварь, иконы древняго письма, ризы временъ царя Іоанна Грознаго и многое другое, что можетъ быть интересно для любителей русской церковной археологій. Въ осмотрахъ и экскурсіяхъ незамѣтно про-

шелъ день. Къ полуночи мы забрались на вершину, расположенную сзади нашей гостиницы, чтобы полюбоваться оттуда долиной рѣки Пазъ при полуденномъ солнцѣ. Солнце дало возможность сдѣлать фотографическіе снимки окружностей и самого его, поднимавшагося надъ горами. Слѣдующій день мы далеко отъ гостиницы не отходили, отдыхали для новыхъ экскурсій. Однако, мы не скучали, т. к. много развлечения намъ доставляли различные животныя: то олени, закинувъ рога, переплывали рѣку и близко подходили къ окнамъ гостиницы, то тюлень, взобравшись на камень среди рѣки, позировалъ передъ нами, разные птицы, утки, чайки пролетали иногда, оглашая воздухъ такимъ крикомъ, какъ будто бы орава мальчишекъ кричала „ура“. Къ вечеру выѣхали на карбасахъ изъ Эльвинесъ два англичанина любителя-рыбной ловли. Катаясь вверхъ и внизъ по рѣкѣ, они волочатъ за лодкой на длинной доскѣ крючекъ съ блеской и иногда вытаскиваютъ изъ воды или форель или семгу фунтовъ въ 20. Эти англичане члены какого-то англійскаго общества любителей рыбной ловли, которое за 600 руб. въ годъ арендуетъ у мѣстныхъ лопарей этотъ участокъ рѣки и командируетъ сюда своихъ членовъ поочередно. Думаю, что затрата имѣт окупается рыбой вполне. Жаль, что не какое-нибудь подобное на-



Мурманъ. Становище Гаврилово.

Съ фотогр. А. И. Волкова.

ше русское общество арендуетъ этотъ участокъ. Третій день нашего пребыванія на Пазъ-рѣкѣ мы потратили на экскурсію въ Киркинесь для осмотра тамошняго завода. Съ этою цѣлью нами съ помощью отца Щеколдина былъ нанятъ за 9 кр. (4 р. 50 к.) въ Эльвинесъ моторный катеръ, принадлежащій лѣсопильному заводу. До него намъ пришлось идти на карбасахъ внизъ по рѣкѣ. При хорошей погодѣ прокатиться по

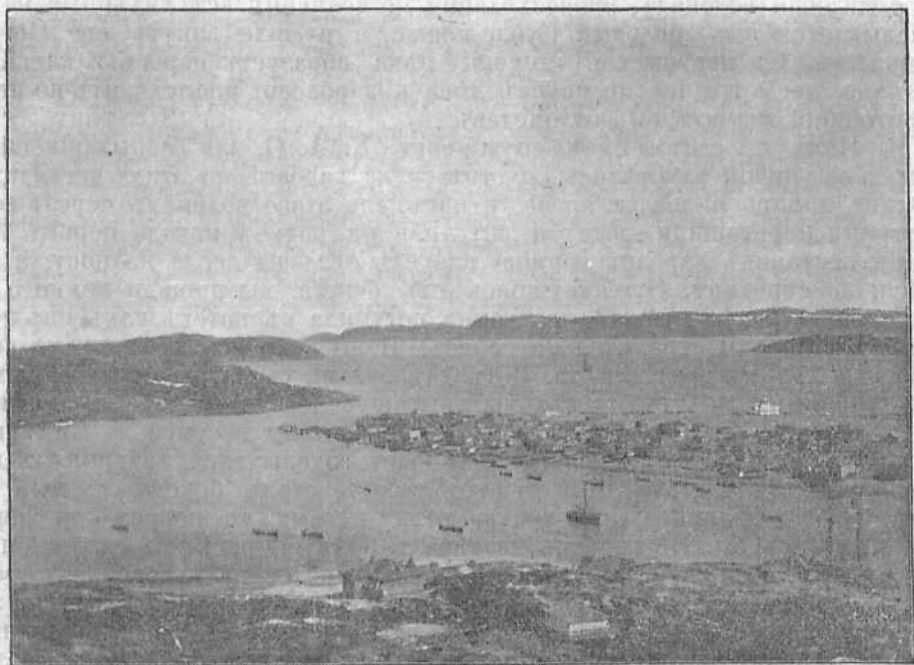
теченію на веслахъ было одно удовольствіе, хотя и приходилось грести самимъ. Пересѣвши частью на катеръ, а частью въ буксирную имъ шлюпку, всѣ члены нашей экспедиціи вмѣстѣ съ отцомъ Щеколдинымъ, его супругой и псаломщикомъ И. Ег. Ерагинымъ двинулись по фюрду къ городку Киркинесъ. День былъ ясный, поэтому береговья скалы выглядѣли очень живописными. И. Ег. Ерагинъ показалъ мнѣ скалу съ уступомъ надъ моремъ, гдѣ двое сутокъ просидѣлъ одинъ лопарь, сорвавшійся во время сбора имъ гагачьихъ яицъ. Спасъ его случайно проходившій карбасъ. На встрѣчающихся островахъ пасутся олени. Послѣ часовой ѣзды мы прибыли въ Киркинесъ и направились къ директору завода за разрѣшеніемъ осмотрѣть заводъ. Намъ не только было разрѣшено, но и данъ въ проводники молодой человѣкъ, говорящій по-нѣмецки. Заводъ прилѣпился къ довольно высокой горѣ и спускается съ нее уступами. Онъ очень хорошо оборудованъ. Назначеніе этого завода: размельчить руду, обогатить ее и спрессовать въ брикеты для отправки на заводъ въ Англію, гдѣ изъ нея уже и выплавляется чугуны. Чистаго желѣза въ рудѣ, которая добывается въ 10 верстахъ отъ города, недалеко отъ русской границы и подвозится сюда по широко-колейн. жел. дорогѣ, не очень много—всего до 32⁰/₀, а обогащаютъ ее въ брикетахъ до 65⁰/₀. Компанія не получаетъ хорошихъ барышей отъ завода и поэтому всячески стремится экономить на выдѣлѣ. Она не разъ обращалась къ русскому правительству, что бы ей было разрѣшено пользоваться энергіей пограничнаго Борисоглѣбскаго падуна, развивающаго по вычисленіямъ профес. Альбицкаго до 30000 лошад. силъ. Но правительство отказывало, такъ какъ это было бы, судя по условіямъ компаніи*), равносильно уступкѣ Норвегіи всѣхъ нашихъ владѣній по лѣвую сторону Пазъ-рѣчки.

На нашей сторонѣ въ настоящее время производятся развѣдки русскими горными инженерами. Быть можетъ, скоро намъ самимъ понадобится энергія водопада. Осмотрѣвъ заводъ и сдѣлавъ необходимыя покушки въ вноливіъ приличныхъ магазинахъ города, мы направились обратно въ Борисоглѣбскую гостиницу. На пути насъ застигла сильная гроза съ ливнемъ и мы возвратились порядочно промокшими. На слѣдующій день у насъ была назначена экскурсія вверхъ по Пазъ-рѣчкѣ для осмотра находящихся на ней водопадовъ и Кить-озера. Для этой цѣли съ помощью урядника были наняты 4 лопаря съ 2 карбасами за 6 руб. Въ 9 час. утра мы двинулись въ путь, сперва пѣшкомъ къ падуно, около котораго недалеко стояли приготовленные для насъ карбасы.

Отъ падуна намъ пришлось пройти немного по норвежскимъ владѣніямъ, всего саженей 100. Здѣсь у нихъ была сдѣлана очень хорошая, убитая галькой, удобная дорожка, тогда какъ продолженіе ея на нашей землѣ было и неровнымъ, и заболоченнымъ. Чувствуется у насъ заброшенность края. Размѣстившись въ карбасахъ по 4 человѣка, мы двинулись въ путь по „лумболѣ“, какъ говорятъ здѣсь, т. е. по протоку, точнѣе по самой Пазъ-рѣчкѣ. Рѣчка, живописно изгибаясь, протекаетъ между темными скалами, снизу заросшими березовымъ лѣскомъ. Особенно эффектна скала, называемая „Серединой“,—говорятъ, по виду она напоминаетъ Нордъ-Каль. Своей верхней частью она, какъ бы, свѣшивается надъ водой. Лежитъ она на полдорогѣ между Борисо-Глѣб-

*) Аренда на 90 лѣтъ, съ платою по 3000 руб. ежегодно.

скимъ и Заячьимъ падунами, поэтому и зовется „Серединой“. Дружная работа гребцовъ быстро подвигаетъ насъ къ Заячьему водопаду. Вотъ уже слышится его шумъ; встречное теченіе рѣки стало быстрее, появились бѣлые гребни на волнахъ, и всплески воды становятся чаще и выше. Мы пересѣкаемъ рѣку къ русскому берегу и, выходя изъ карбасовъ, взбираемся на его круги, чтобы по горѣ обойти порогъ и водопадъ. Гребцы отвели немного лодки впередъ, втащили ихъ на берегъ и по нарочно насланнымъ жердямъ волокомъ потянули лодку вверхъ на гору въ обходъ водопада. Это заняло много времени, т. к. лодки они тащили поочередно, всѣ вчетверомъ каждую, вслѣдствіе чего мы имѣли возможность вдосталь налюбоваться самимъ водопадомъ, снять его какъ на пластинки, такъ и на кинематографическую ленту. Онъ интереснѣе и живописнѣе Борисоглѣбскаго. Выше его рѣку стиснули двѣ скалы, оставивъ лишь узкій проходъ, всего сажень 10—15. Рѣка устремилась въ эту щель, прорвалась черезъ нее и скатившись съ уступа, съ пѣной и брызгами понеслась по нижней ступени; снова упала и, взбаламутивъ глубокой омутъ, вспѣнила его, развела круги, воронки, пузыри и съ шумомъ и ревомъ понеслась дальше, образуя по пути нѣсколько пороговъ.



Мурманъ. Терибергская губа.

Съ fotogr. В. А. Ардоникаго.

Послѣ Заячьяго водопада рѣка теряетъ свойственный ей видъ и превращается въ удлиненное озеро съ многочисленными заливчиками, красивыми мысами съ островками, напоминающими большія корзины цвѣтовъ или клумбы. Погода намъ благопріятствовала. Яркое солнце, хотя и косыми лучами, но великолѣпно освѣщало мѣстность. Горы,

громадные валуны, сѣрая галька и синяя гладь озера были залиты его свѣтомъ. Зеленый лѣсъ и отдѣльныя деревья веселили пустынную мѣстность. Тутъ уже среди березокъ попадаются и сосенки. Особенно хороша была одна, взобравшаяся на самую вершину горы надъ водопадомъ. Она напоминала собой итальянскую пинію. Около часу дня мы сдѣлали привалъ на норвежскомъ берегу среди кустиковъ березы и бугульника, шведскаго дерна на мягкомъ мху. Всѣ были въ хорошемъ расположеніи духа. Очевидно, хорошая погода и живописная мѣстность произвели на всѣхъ самое пріятное впечатлѣніе. Какъ жаль, что такія красоты природы находятся въ пренебреженіи у русскихъ художниковъ. Хорошая противокомарная сѣтка со стеклянными вставками для глазъ и резиновыя перчатки дали бы имъ возможность спокойно работать и здѣсь. Гостиница Архангельско-Мурманскаго пароходства дастъ имъ комфортабельное помѣщеніе для отдыха. Послѣ привала наши гребцы со свѣжими силами пустились въ борьбу съ теченіемъ, которое здѣсь по временамъ является нешуточнымъ. Мы часто сами брались за весла и помогали имъ въ трудныхъ мѣстахъ. Къ 4 часамъ мы, проплывъ все Кить-озеро, прибыли, наконецъ, на Пограничный островъ, конечную цѣль нашего путешествія. Островъ просѣлкой раздѣленъ на двѣ части—норвежскую и русскую. На русской сторонѣ находится грандіозный водопадъ, превосходящій по величинѣ всѣ видѣнные нами. Называется онъ лопарями Суоло-кошке, а русскіе зовутъ его Пограничнымъ. Съ норвежской стороны рѣка образуетъ порогъ и каскады, однако, несмотря на это, спускъ лѣса и карбасовъ происходитъ по нему постоянно, значить, онъ судоходенъ.

Намъ съ однимъ изъ спутниковъ К. А. О. для испытанія сильныхъ ощущеній захотѣлось спуститься на карбасѣ по этимъ каскадамъ. Одинъ лопарь вызвался провезти насъ. Для этого волокомъ черезъ весь островъ перетащили лодку и спустили на воду у начала порога. Лопарь поставилъ карбасъ кормою впередъ, сѣлъ на весла на носу, а мы сѣли по срединѣ. Оттолкнувшись отъ берега, мы прошли немного по спокойной водѣ, потомъ едва корма вступила въ потокъ, какъ онъ подхватилъ насъ и стремительно понесъ. Нашъ карбасъ прыгалъ по волнамъ и летѣлъ, какъ стрѣла. Вотъ двѣ большихъ волны съ пѣнящими гребнями, какъ сѣдыя вѣдьмы, прыгаютъ передъ нами съ шумомъ и ревомъ, какъ бы грозя намъ и пугая насъ, а мы несемся къ нимъ навстрѣчу. Трескъ, стукъ, плескъ... карбасъ заколыхался, зачерпнулъ воду, а мы приняли холодный душъ. Карбасъ сталъ бокомъ и, если бы мы такъ ударились о слѣдующую волну-вѣдму, то непременно перекувырнулись бы. Но гребецъ не зѣвалъ. Онъ напрягъ всю силу своихъ мускуловъ, онъ, гребя вверхъ, задержалъ карбасъ на мгновеніе, выровнялъ его отчасти, и мы пронырнули черезъ сѣдой гребень волны, зачерпнувъ лишь небольшое количество воды и принявъ незначительный душъ. Дальше волны были меньше, скачка по нимъ была легка, и мы скоро миновали большой островъ, завернули за малый и потомъ въ 4 весла дружными усиліями вывели карбасъ изъ бурнаго потока и пристали къ острову, чтобы вычерпать набравшуюся въ карбасъ воду и самимъ вытереться и отряхнуться отъ излишней влаги. Приведя себя и карбасъ въ порядокъ, мы направились къ большому острову и скоро къ нему пристали при крикахъ „ура“ и „браво“ нашихъ спутниковъ, поздравлявшихъ насъ съ благополучнымъ возвращеніемъ. Этимъ и была закончена программа дня, надо было возвращаться въ гостиницу.

По теченію внизъ плыть было легко, и мы съ пѣснями скоро приѣхали въ гостиницу, гдѣ ждалъ насъ кипящій самоваръ и сытный ужинъ, приготовленные заботливыми батюшкой и матушкой Шкоколдиными. Обратный путь занялъ всего 2 часа. Лопарямъ мы дали, сверхъ платы за карбасы, 2 руб. на чай, и они были очень довольны, заработавъ 8 руб.

Теперь намъ оставалось еще нѣсколько дней до прихода парохода. Ждать дальше не хотѣлось, и я задумалъ съ нѣкоторыми изъ спутниковъ отправиться пѣшкомъ въ Печенгскій монастырь черезъ Печенгскую „тундру“, какъ здѣсь называютъ безлѣсныя горныя возвышенности, поросшія ягелемъ. Однако, лопари просили съ насъ 70 руб., по 2 руб. 50 коп. за посылщика въ день, что мы нашли очень дорогимъ для себя и потому остались ждать парохода вмѣстѣ съ другими. Для того, чтобы время даромъ не пропадало, мы рѣшили взобраться на ближайшія вершины. Прежде всего отправились на ту, которая поднимается за нашей гостиницей, и по которой проходитъ граница нашихъ и норвежскихъ владѣній. Первоначально мы шли по тропинкѣ лѣскомъ по тундряной почвѣ, потомъ для болѣе легкаго восхожденія перешли границу и стали карабкаться вверхъ. Начавшійся дождь заставилъ насъ



Мурманъ Колонія Териберка. Промышленники за наживленіемъ яруса.

Съ фотогр. А. И. Волкова.

укрыться въ ложищѣ и переждать его. Взобравшись съ прекращеніемъ дожда на самую вершину горы, мы увидали обширную горную страну съ округленными вершинами и множествомъ мелкихъ озеръ, по берегамъ которыхъ растутъ чахлая деревца, искривленные сосенки и березки. Здѣсь замѣтно побѣдоносное нашествіе суши на воду. На-ряду съ озерами видѣются остатки прежнихъ озеръ и ихъ высыхающія ложа. Осока,

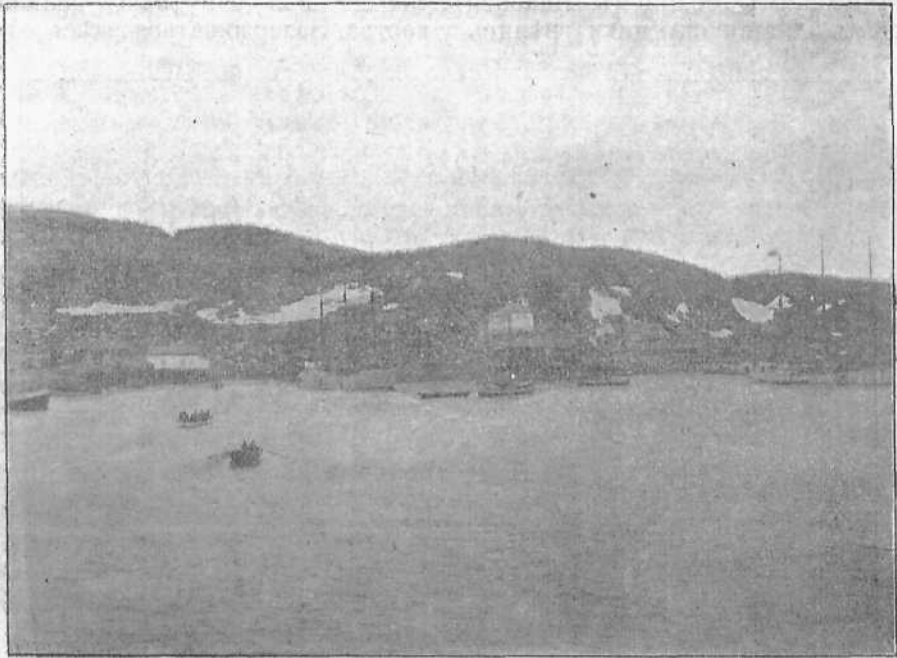
мохъ надвигаются на воду, морошка, андромеда и др. слѣдуютъ за ними, потомъ появляются березка и сосенка, хотя и жалкія на видъ, и на томъ мѣстѣ, гдѣ нѣсколько лѣтъ назадъ было озерко, теперь стоитъ лѣсокъ. Къ обѣду мы вернулись домой и вечеромъ, переправившись на другую сторону, около пустующей здѣсь хорошенькой дачки госпожъ Любовицкой и Юрьевой, живущихъ въ ней по зимамъ, взобрались на вершину одной изъ ближайшихъ горъ. Оттуда открывалась очаровательная картина на долину Пазрѣки съ ея пѣнящимся водопадомъ, съ розовой церковью Бориса и Глѣба и въ безпорядкѣ разбросанными туннами лопарскаго погоста (поселкомъ). Пробираясь на вершину лѣскомъ, мы часто спугивали какую-то дичь, а однажды набрали на семейство, должно быть, куницъ, которыя отъ насъ быстро убѣжали. Къ сожалѣнію, долго бродить было нельзя, т. к. приближался отливъ, и мы рисковали потерять возможность переплыть обратно и потому поторопились подъ гостепріимную кровлю нашей гостиницы съ тѣмъ, однако, чтобы на завтра опять взобраться на эти горы. Это намъ блестяще удалось, т. к. на другой день погода была великолѣпная, и компанія наша увеличилась. Мы шумно и весело бродили по горамъ. На этой сторонѣ такъ же, какъ и на норвежской, округленныя вершины поднимаются надъ неглубокими долинами, въ которыхъ иногда серебрится гладь воды небольшихъ озерковъ: вдаль видѣется Ровдинская губа и впадающая въ нее рѣка, которая, извиваясь серебристой лентой, скрывается за болѣе высокой, чѣмъ наша, грядой горъ. Повидимому эти горы и есть Печенгская тундра, о которой намъ говорили лопари. Снѣга нигдѣ на вершинахъ не было видно, даже и въ лощинахъ онъ не попадался. Господствующая порода здѣсь гнейсо-гранитъ съ большимъ количествомъ бѣлаго кварца, встрѣчающагося иногда въ видѣ довольно большихъ обломковъ. Лапландскія горы стоятъ по величинѣ горъ Европ. Россіи сейчасъ же за Уральскими и Крымскими. Высота ихъ здѣсь, впрочемъ, незначительна, но картины развертывающіяся и съ нихъ достаточно величественны, а восхождение на нихъ и переходъ съ одной на другую такъ легокъ, что вполне доступенъ людямъ уже въ лѣтахъ.

Къ вечеру пришелъ пароходъ, и мы, простившись съ любезной семьей багюшки Щеколдина, которая въ полномъ составѣ вышла на берегъ рѣки провожать насъ, посидѣвши къ нему на карбасахъ.

Вся компанія наша должна была распасться на двѣ группы: одна возвращалась въ Архангельскъ, другая, къ которой примкнулъ и я, оставалась продолжать свои странствованія по Кольскому полуострову.

7-го іюля мы прибыли на обратномъ уже пути въ Александровскъ и оттуда, оставивъ двухъ нашихъ спутниковъ въ городѣ, направились въ Колу. Остановились мы первоначально въ Народномъ Домѣ, гдѣ имѣется бібліотека и читальня, и гдѣ можно напиться чаю, закусить, но почевать нельзя. Последнее заставило насъ перебраться на отводную квартиру мѣстной мѣщанки. Пока готовился нашъ завтракъ, мы успѣли похлопотать о лодкахъ и гребцахъ для нашей поѣздки на Нотозерскій или Туломскій водопадъ. Затѣмъ мы проводили обратно на пароходъ нашихъ спутниковъ М. П. В. и Л. П. А., пріѣзжавшихъ сюда вмѣстѣ съ нами. Бросивъ имъ наше последнее прости, мы вернулись въ Народный Домъ. Теперь для предстоящаго странствованія насъ осталось 4 человекъ. Самымъ существеннымъ неудобствомъ путешествія по лодочно-пѣшеходнымъ путямъ Кольскаго полуострова является недостатокъ перевозочныхъ средствъ и ямщиковъ-

носильщиковъ, вслѣдствіе дороговизны въ лѣтнее время рабочихъ рукъ. Въ этомъ мы убѣдились сейчасъ же. По открытымъ листамъ, взятымъ отъ губернатора, получить гребцовъ и лодки намъ не удалось, т. к. казенныя лодки, которыхъ было всего двѣ, были заняты другими. Намъ пришлось нанять съ большимъ трудомъ одинъ большой карбасъ за 20 руб. туда и обратно. Размѣстились мы въ шлюпкахъ не совсѣмъ, такъ, какъ бы этого намъ хотѣлось, и какъ мы рассчитывали при наймѣ карбаса. Всего насъ со случайными спутниками было девять человекъ, и намъ четверымъ почему-то пришлось размѣститься въ двухъ маленькихъ казенныхъ шлюпкахъ вмѣстѣ съ однимъ изъ младшихъ спутниковъ, нашъ же карбасъ былъ занятъ другими. Не желая осложненій, мы не возражали. Въ 10 часовъ вечера, когда начавшійся приливъ поднялъ воду въ р. Туломѣ и погналъ ее вверхъ, мы, пользуясь имъ, двинулись въ путь. Въ нашей лодкѣ гребцы были русскіе, но не изъ опытныхъ; одинъ изъ нихъ шелъ вверхъ по рѣкѣ всего лишь первый разъ. Но первое время все шло очень гладко. Мы наслаждались тихой



Мурманъ. Колонія Малое Оленье.

Съ fotogr. А. И. Волкова.

бѣлой ночью и любовались красотой береговыхъ горъ, поросшихъ березнякомъ. Одна изъ нихъ, которая выше другихъ, извѣстна подъ именемъ Караульной вараки (горы), названной такъ потому, что въ 1854 году отсюда жители Колы слѣдили за движеніями англичанъ, которые въ это время обстрѣливали, жгли и грабили беззащитный, покинутый жителями нашъ маленький сѣверный городокъ. Время отъ времени мы видѣли, какъ изъ воды высовывалась голова тюленя, которыхъ здѣсь много видѣлось на прибрежныхъ камняхъ. Утки поминутно взлетали

то тутъ, то тамъ. А въ небѣ носилась ихъ цѣлая стая. Она устраивала тамъ, въ высотѣ, какое-то маневрированіе. То она растягивалась цѣбью, то свертывалась въ комокъ, то мѣняла направленіе и т. п. Но вотъ сталъ сгущаться туманъ. Наши спутники опередили насъ, и мы остались одни. Неопытность нашихъ гребцовъ сейчасъ же сказалась. Мы, ткнувшись на камни, метались отъ одного берега къ другому и, наконецъ, потеряли изъ виду оба берега. Не зная куда, дѣваться, мы кричали своимъ, но отвѣта не получали. Наконецъ, услышали лай собакъ, направились туда, но на пути все время садились на камни. На бѣду было очень холодно, всего 2° Реомюра. Посмотрѣвъ по компасу, я убѣдился, что направленіе мы держимъ правильное. Окончательно выяснить свое мѣстонахожденіе намъ помогли встрѣтившіеся лопари. Оказалось, что мы миновали уже порогъ Мурашь и бродили по такъ называемому Сухому порогу, который раскинулся очень широко и весь покрытъ камнями различной величины, такъ что въ отливъ кажется, будто его можно перейти посуху, прыгая съ камня на камень. Было 2 часа ночи, и стояла такая темень, которой мы давно не видывали, избалованные незаходящимъ солнцемъ. Наконецъ, мы догнали одну нашу шлюпку. Гребцы и наши спутники грѣлись у костра. Задерживаться здѣсь, одна-



Мурманъ. Печенгская губа.

Съ фотогр. В. А. Ардонцаго.

ко, мы не стали, т. к. нашъ большой карбасъ, управляемый опытными лопарями, далеко ушелъ впередъ. Частью пѣшкомъ, частью на шлюпкахъ мы всѣ, изможденные и продрогшіе, медленно двигались впередъ и, наконецъ, когда туманъ разсѣялся, увидели нашъ карбасъ, причалившій у высокаго берега, гдѣ въ чащѣ лѣса стояла лопарская вѣжа. Съ радостью мы вскарабкались на высокій берегъ и, войдя въ вѣжу, сѣли

около камелька (вродѣ камня), гдѣ уже горѣлъ огонь, пріятно согрѣвшій насъ продрогшихъ и вымокшихъ. Скоро насъ угостили горячимъ чаемъ съ печеньемъ, и мы забыли все невзгоды минувшей ночи. Вѣжа принадлежала лѣсопромышленнику и была расположена на берегу порога Сосновець, который внизу пѣвнлся и бурлилъ. Послѣ отдыха черезъ него провели карбасы бичевой. Послѣ него рѣка распустилась и стала очень красива. Берега ея напоминаютъ берега Сеймоновск. озера въ Финляндіи. Особую красоту здѣсь придаютъ ели; онѣ своими острыми верхушками и темной зеленою рѣзко выдѣляются среди свѣтлой зелени кудрявыхъ березокъ. Чтобы развлечься, мы опустили дорожки—рыболовный крючекъ съ жестяной пластинкой на длинной бичевкѣ—и потянули за лодкой. Вскорѣ на одну мы поймали кумжу, родъ форели, а на другую хариуса. Здѣсь, около такъ наз. глубокаго ручья, мы миновали стоянку одного русскаго, промышляющаго семгу въ ручьѣ. Его стоянка состоитъ изъ вѣжи и тупы, деревянной маленькой избушечки. Какъ тупа, такъ и вѣжа внутри одинаковаго устройства и обстановки: въ лѣвомъ углу у двери небольшой камелекъ въ родѣ камня, сложеннаго на глинѣ изъ плитняка, передъ дверью окно; у одной стѣны нары, около окна столъ, полъ бревенчатый, потолокъ невысокъ, такъ что стоять, выпрямившись, можно было только въ конькѣ. Кромѣ ловли семги, этотъ русскій житель гор. Коля разводитъ овецъ. Пробираясь далѣе противъ сильнаго теченія, мы еле двигались впередъ и, наконецъ, когда подошли уже близко къ порогу, принуждены были выйти на берегъ и идти пѣшкомъ. Тропинка, по которой обходятъ этотъ самый большой на р. Туломѣ порогъ Кривецъ, вьется по холмистому высокому берегу по тундряной почвѣ среди мховъ, между елей, березъ, ивъ и осинъ, которыя здѣсь достигаютъ уже значительной вышины. Среди моха растутъ въ изобиліи шведскій дернъ, богульникъ, болотный плаунъ, обыкновенный и вѣтвистый, розовая поляника и др. Иногда тропинку пересѣкаютъ ручейки иногда она извивается между валунами, затрудняющими ходьбу, а иногда она перелѣзаетъ черезъ стволы упавшихъ деревьевъ, поросшихъ сѣрыми лишайниками. Все это придаетъ мѣстности какую-то дикую прелесть. За однимъ изъ поворотовъ я увидѣлъ пріотивущуюся подъ развѣистой елью тишичную для Сѣвера могилу съ деревяннымъ крестомъ и деревянной покрывкой, замѣняющей могильный холмъ. Здѣсь погребены два рыбака, погибшіе на Кривцѣ, по которому они неосторожно спустились. Но вотъ показался изъ за деревьевъ и самъ Кривецъ. Бѣшено скачутъ здѣсь волны Туломы среди камней. Пѣнясь съ шумомъ проносятся онѣ вдоль гористаго покрытаго лѣсомъ берега. Наши гребцы уже перетасили бичевой карбасы и расположились на каменной отмели около костра, готовя себя и намъ обѣдъ.

В. Н. Никольскій.

(Продолженіе слѣдуетъ).

Сѣверный путь черезъ Карское море.

(По докладу Фритіофа Хансена Уральскому обществу любителей естествознанія въ Екатеринбургѣ 11 октября 1913 г.).

Знаменитый путешественникъ, извѣстный изслѣдователь полярныхъ странъ Фритіофъ Хансенъ, остановившись проездомъ изъ Сибири въ

Екатери́нбургѣ, въ торжественномъ засѣданіи Уральскаго Общества Любителей Естествознанія сдѣлалъ на нѣмецкомъ языкѣ докладъ на названную нами тему.

Правильнаго пароходнаго сообщенія, началъ докладчикъ, между Англіей и Норвегіей, съ одной стороны, и устьями важнѣйшихъ сибирскихъ рѣкъ—Оби и Енисея—съ другой, до сихъ поръ еще не было установлено, хотя единичныя путешествія изъ Норвегіи черезъ Карское море совершались. Въ прошломъ году, напр., общество сибирскихъ промышленниковъ-торговцевъ задалось цѣлью выясненія возможности правильнаго ежегоднаго сообщенія съ Енисеемъ черезъ Карское море. Съ этой цѣлью была снаряжена экспедиція, правда, кончившаяся неудачно. Она, въ началѣ сентября новаго стила, когда обыкновенно возможно бываетъ проѣхать, прошла черезъ Югорскій Шаръ въ Карское море, но, встрѣтивъ тамъ льды, вернулась назадъ. По мнѣнію Хансена, руководители экспедиціи поторошились: нужно было немного обождать, и, весьма вѣроятно, экспедиціи удалось бы пройти.

Въ нынѣшнемъ году тѣмъ же обществомъ сибирскихъ коммерсантовъ и съ той же цѣлью былъ построенъ обыкновенный желѣзный, но крѣпкой конструкціи пароходъ „Корректъ“, въ 500—600 тоннъ вмѣстимостью и съ осадкою въ 17 футовъ, могущій дѣлать около 9 узловъ. Нагруженъ „Корректъ“ былъ преимущественно цементомъ для Восточно-Сибирской жел. дороги.

Въ экспедиціи приняли участіе: г. Лидъ—представитель сибирскихъ коммерсантовъ, и приглашенные имъ въ качествѣ гостей,—онъ—докладчикъ, г. Лорисъ-Меликовъ—русскій посланникъ въ Христианіи, членъ Государственной Думы—С. В. Востротинъ. Капитаномъ былъ Хансъ Логансенъ, сопровождавшій когда-то и „Вегу“ Норденшильда.

5-го сентября н. ст. судно покинуло Норвегію и направилось черезъ Мурманское море къ Новой Землѣ. Предположено было пройти черезъ Югорскій Шаръ, такъ какъ онъ ранѣе Карскихъ воротъ освобождается отъ льда. Но послѣднія оказались свободными, и, несмотря на туманъ, представляющій опасность для судна, Карскія ворота прошли благополучно.

11 сентября въ Карскомъ морѣ къ N отъ Ялмала впервые встрѣтили льды, но пока не особенно толстые, мало затруднявшіе передвиженіе. На горизонтѣ же ледъ казался сплошнымъ.

Рѣшено было не рисковать и вернуться назадъ, чтобы, выйдя изъ льдовъ, идти вдоль южнаго ихъ края, придерживаясь сѣвернаго побережья Ялмала. При наличности льдовъ, поясняетъ докладчикъ, всегда вѣрнѣе плыть вдоль береговъ, потому что въ открытомъ морѣ судно легко можетъ быть затерто, что у берега мало вѣроятно, такъ какъ, если бы даже оно было приперто льдами къ берегу, то при перемятѣ вѣтра съ берега оно можетъ быть вновь освобождено.

Русское правительство еще въ прошломъ году хотѣло устроить 3 радио-телеграфныхъ станціи: 1) въ портѣ Карѣ, 2) на Югорскомъ Шарѣ, 3) на Маточкиномъ Шарѣ. Къ сожалѣнію, ко времени прибытія „Корректа“ устроить ихъ не удалось, такъ что взятая экспедиціей радио-телеграфныя приспособленія оказались бесполезными. По прибытіи экспедиціи въ Кару были наведены у туземцевъ справки о станціи, и было переслано завѣдующему ею письмо, которое онъ и получилъ черезъ нѣсколько дней.

Послѣ встрѣчи съ большими льдами, путь былъ уже гораздо болѣе затруднительнымъ—приходилось часто подолгу стоять и ждать возможности двинуться впередъ, при чемъ, самое передвиженіе было, конечно, медленнымъ; потомъ снова стоять и т. д. Однажды судно оказалось окруженнымъ огромной непрерывной льдиной—версть на 50 кругомъ, такъ что не было абсолютно никакого прохода, и члены экспедиціи начали уже думать, что ледяное поле соединяется съ сушей. Но черезъ день замѣтно стало, что все это поле начало двигаться: нужно было предполагать, что льды зацѣпились за дно и поэтому нѣкоторое время стояли неподвижно. Вскорѣ удалось найти проходъ и вдоль берега пробраться къ острову Бѣлому. Путь во льдахъ продолжался 10 дней. Далѣе море было свободно отъ льдовъ—къ большому неудовольствію, замѣтилъ докладчикъ, нѣкоторыхъ участниковъ экспедиціи, которые въ морѣ все время страдали морской болѣзнію и совершенно оправлялись во льдахъ.

Лишь у устья Енисея вновь встрѣчены были льды.

Характеризуя встрѣченные экспедиціей льды, докладчикъ раздѣлил ихъ на два типа: 1) ледъ сравнительно тонкій, образовавшійся въ самомъ Карскомъ морѣ; 2) ледъ толстый и 3) ледъ толстый же, крѣпкій, образованный теченіемъ, вѣтрами—сжатіемъ льдинъ, нанесеніемъ одной на другую. Обыкновенно льды были плоскіе, но встрѣчались весьма большія льдины, футовъ 15—20 высоты (торосы), при чемъ, подводная часть льдины, обыкновенно, разъ въ десять толще наружной. Встрѣчались образованныя волнами и ледяныя пещеры. На одномъ изъ діалогитивовъ была показана докладчикомъ такая пещера—футовъ въ 20 высоты, подводная же часть ея была футовъ—180. Льды второй категоріи, конечно, не таютъ и, попавъ въ нихъ, судно должно ждать благоприятныхъ вѣтровъ, могущихъ открыть ему выходъ. Для опредѣленія курса судна иногда приходилось смотрѣть съ рубки въ подзорную трубу: обыкновенно же приходилось пользоваться бочкой, укрѣпленной на мачтѣ, чтобы имѣть передъ собою возможно широкій горизонтъ. О присутствіи воды во льдахъ можно судить и по цвѣту неба: совершенно бѣлому при отсутствіи воды и голубоватому, или темному, если вода есть.

Пройдя Карское море, экспедиція направилась, мимо устья Оби, къ устью Енисея, гдѣ, рассчитывая на сильное его теченіе, не думала встрѣтить льдовъ. Однако, эти надежды не оправдались, и пришлось, вмѣсто обычнаго пути судовъ, пробираться между островомъ Сибиряковскимъ и материкомъ. Большимъ затрудненіемъ для экспедиціи, кромѣ льдовъ, было мелководіе. Весьма мелко было вдоль береговъ Ялмала, а также и около устья Енисея, гдѣ часто пароходъ садился на мель; но въ виду того, что дно тамъ вездѣ песчаное, всегда удавалось безъ особенныхъ усилій и поврежденій снимать его съ мели—при помощи якоря и парового крана. Въ этой части пути почти все время пришлось идти съ лотомъ, постоянно дѣлая промѣры глубины.

Прибывъ въ портъ Диксонъ—единственный островъ, встрѣченный экспедиціей—скалистый: у всѣхъ остальныхъ берега низки и песчаны—экспедиція надѣялась получить свѣдѣнія объ экспедиціяхъ Русанова и Сѣдова; послѣдняя должна была зайти въ портъ Диксонъ за углемъ. Къ сожалѣнію, никакихъ свѣдѣній о нихъ получено не было. Въ портѣ Диксонъ—весьма благоустроенномъ—была сдѣлана остановка, такъ какъ сильный туманъ не позволялъ двигаться дальше. Далѣе экспеди-

ція должна была встрѣтиться съ суднами изъ Красноярска, которыя должны были привезти грузъ на „Корректъ“ и взять съ него соль. Римскими свѣчами и ракетами „Корректъ“ уже издали давалъ знать о своемъ приходѣ, но знаки эти, какъ оказалось потомъ, были приняты за свѣрное сіяніе.

Прибывшія изъ Красноярска суда, встрѣтившіяся съ „Корректъ“, приняли съ него цементъ и соль, передавши ему взамѣнъ ихъ бревна, бычачьи кожи, рога, пеньку, лѣш, нѣсколько медвѣдей, оленей и даже одного верблюда—для доставки въ Европу. Вслѣдствіе выгрузки и погрузки товара, стоянка затянулась, и Хансенъ со своими спутниками могли познакомиться съ мѣстными инородцами и ихъ бытомъ. Населеніе—долганы, самоѣды, остяки, юраки, составляющие наибольшій контингентъ; затѣмъ—тунгузы—кочевники, занимающіеся рыболовствомъ, охотой, оленьимъ промысломъ. Все населеніе, большею частію, бѣдное, въ годъ плохой охоты всегда задолжавшееся мѣстнымъ торговцамъ.

Вообще, каждый разъ, когда экспедиція подходила къ населеннымъ мѣстамъ, она возбуждала большой интересъ и любопытство у туземцевъ. Самоѣды—туземное населеніе Ялмала—тоже кочевники, занимающіеся оленеводствомъ, рыболовствомъ и охотой, какъ и долганы, остяки и юраки устья Енисея, весьма интересовались экспедиціей и пріѣзжали смотрѣть пароходъ и его пассажировъ. Докладчикомъ было показано нѣсколько интересныхъ діапозитивныхъ снимковъ съ самоѣдовъ, пріѣхавшихъ осматривать пароходъ, съ остяковъ и др.

Докладчикъ отмѣтилъ, что встрѣченная на пути фауна была весьма бѣдна. Птиць почти нигдѣ нѣтъ; даже чайки сравнительно рѣдки. Встрѣчали моржей, тюленей не видѣли совсѣмъ, тѣмъ, вѣроятно, и объясняется почти полное отсутствіе бѣлыхъ медвѣдей, которые, какъ извѣстно, моржей не ѣдятъ, охотясь преимущественно за тюленями.

Къ устью Енисея экспедиція прибыла 21 (4) сентября: члены ея около Насоновскаго острова перешли на меньшій казенный пароходъ „Омель“, доставившій ихъ вверхъ по Енисею въ г. Енисейскъ (2500 в.). Шли только днемъ по 100—120 в. въ день; несмотря на то, что ночью стояли, судно, однако, раза четыре садилось на мель.

Отъ г. Енисейска путешественники на тарантасахъ отправились въ Красноярскъ, куда и прибыли 13 (26) сентября.

16 (29) сентября пріѣхалъ инженеръ Вурцель, передавшій Хансену приглашеніе министерства путей сообщенія совершить поѣздку на Востокъ, что дало докладчику возможность познакомиться съ Сибирью—до Владивостока.

Что касается вопроса о возможности правильнаго пароходнаго сообщенія съ Енисеемъ черезъ Карское море, то Хансенъ рѣшаетъ его въ положительномъ смыслѣ и предсказываетъ будущему водному пути черезъ Карское море большую будущность. Одинъ рейсъ ежегодно, по его мнѣнію, абсолютно возможенъ, при наличности, конечно, людей, хорошо знакомыхъ съ условіями плаванія во льдахъ. Докладчикъ подчеркиваетъ, что суда должны быть сооружаемы обыкновенныя, не какія-нибудь спеціальныя, такъ какъ сооруженіе послѣднихъ слишкомъ удорожало бы экспедицію и тѣмъ сдѣлало бы ее нецѣлесообразною. Точно указать періодъ, въ теченіе котораго навигація возможна, пока еще нельзя—во всякомъ случаѣ—не менѣе мѣсяца, или даже полутора—ежегодно. Начинать рейсъ слѣдуетъ числа 10 (23) августа,—тогда можно почти навѣрное сказать, что судно успеетъ достигъ цѣли,

взять грузъ и вернуться назадъ своевременно. „Корректъ“ употребилъ на обратный путь всего лишь 10 дней. Вопросъ о возможности двухъ рейсовъ ежегодно долженъ остаться открытымъ. Во всякомъ случаѣ, необходимо серьезное изученіе условий жизни полярныхъ льдовъ въ Карскомъ морѣ. Для этой цѣли должны быть сооружены четыре судна, которые одновременно въ разныхъ мѣстахъ въ теченіе лѣта дѣлали бы наблюденія надъ распространеніемъ льдовъ, таяніемъ ихъ и пр.

Водный путь, удешевляя весьма значительно провозъ товаровъ—невѣроятно дорогой по жел. дор.—будетъ имѣть, несомнѣнно, огромное значеніе для развитія земледѣлія, торговли, промышленности и вообще для поднятія культуры въ столь отдаленномъ отъ центровъ краѣ и сдѣлаетъ Енисей важной артеріей Сибири.

Д. Удинцевъ.

Землеустройство и сельское хозяйство.

Къ развитію торфяного дѣла. Вѣдомствомъ землеустройства и земледѣлія поставленъ на очередь вопросъ о надлежащемъ развитіи и болѣе широкой постановкѣ торфяного дѣла, соотвѣтственно съ тѣмъ крупнымъ значеніемъ, которое пріобрѣтаетъ въ настоящее время разработка торфяныхъ залежей для промышленныхъ и иныхъ надобностей.

Въ этихъ цѣляхъ отдѣломъ земельныхъ улучшеній нынѣ разрабатывается, для внесенія въ законодательныя учрежденія, законопроектъ о реорганизациі дѣла торфодобычанія на основаніяхъ, подобныхъ существующимъ въ Западной Европѣ. Впредь же до осуществленія намѣченнаго развитія этого дѣла въ законодательномъ порядкѣ, вѣдомство признало необходимымъ нынѣ же приступить къ существенному расширенію своей дѣятельности въ означенной области. Предполагается увеличить съ 12 до 24 лицъ технически-подготовленный персоналъ, численность котораго оказывается крайне недостаточною въ виду растущихъ запросовъ торфяного дѣла и, между прочимъ, возрастанія числа ходатайствъ земствъ, сельско-хозяйственныхъ обществъ, частныхъ лицъ и т. д. объ изслѣдованіи принадлежащихъ имъ торфяныхъ залежей; далѣе, въ 1914 году предполагено создать особую организацію на мѣстахъ, откомандировавъ съ этой цѣлью, на первое время, 6 техниковъ въ составъ управленій земледѣлія и государственныхъ имуществъ: с.-петербургско-псковскаго, московско-тверскаго, владимірско-ризанскаго, нижегородскаго, тамбовскаго и могилевско-черниговскаго для ближайшаго обслуживанія всѣхъ нуждъ по торфяному дѣлу не только въ районахъ этихъ управленій, но и въ смежныхъ губерніяхъ. Означенныя управленія поставлены на первую очередь въ виду того, что въ ихъ вѣдѣніи уже имѣются казенныя торфяныя оброчныя статьи, сдаваемые въ аренду, а также въ виду многочисленныхъ ходатайствъ мѣстныхъ земствъ и частныхъ лицъ о производствѣ показательныхъ разработокъ торфа и оказаніи технического содѣйствія мѣстному населенію по торфяному дѣлу. Въ будущемъ же году предполагается устроить курсы для подготовки опытныхъ мастеровъ этого дѣла при одной изъ постоянныхъ опытныхъ разработокъ (въ С.-Петербургской или Московской губ.), командировать за границу специалистовъ-инженеровъ для всесторонняго ознакомленія съ эксплуатаціей торфа, устроить рядъ сельскихъ выставокъ по торфяному дѣлу и т. п.

Меліоративный кредитъ. Операція по выдачѣ ссудъ на сельскохозяйственныя улучшения, входящихъ въ кругъ дѣятельности отдѣла сельской экономіи и сельско-хозяйственной статистики, прогрессируя въ своемъ развитіи за послѣднее пятилѣтіе, дала самыя крупныя итоги въ 1912 году и особенно въ первые 7 мѣсяцевъ 1913 года, что видно изъ нижеслѣдующихъ данныхъ: въ 1909 году выдано 704.131 р., въ 1910 г.—727.575 р., въ 1911 г.—910.746 р., въ 1912 г.—1.217.598 р., въ 1913 г. (по 1-е августа)—1.431.426 руб.

Точно также наиболѣе крупныя результаты получились въ 1912 и 1913 г.г. и относительно *разрѣшенныхъ* ссудъ: въ 1909 году разрѣшено 418 ссудъ на 1.020.499 руб., въ 1910 году 384—на 1.009.075 руб., въ 1911 году 314—на 1.073.262 руб., въ 1912 году 465—на 1.787.484 руб., въ 1913 году (по 1-е августа) 352—на 2.033.269 руб.

Распредѣленіе разрѣшенныхъ ссудъ по отдѣльнымъ видамъ улучшеній для первой половины 1913 года видно изъ слѣдующихъ цифръ: на осушеніе 78 ссудъ на 1.028.468 р., на орошеніе 43 на 72.197 р., на укрѣпленіе почвъ 5 на 31.987 р., на лѣсоразведеніе 2 на 18.390 р., на плодовые сады 11 на 11.456 р., на виноградники 7 на 305.220 р., на оборудованіе винодѣлія 1 на 9.500 р., на расчистку земли 11 на 20.243 р., на с.-х. постройки 22 на 122.268 р., на с.-х. заведенія 153 на 298.065 р., на племенной скотъ 13 на 21.625 р., на травосѣяніе 4 на 60.650 р., на рыбное хозяйство 2 ссуды на 33.200 руб.

Приведенныя данныя показываютъ, что требованія со стороны сельскихъ хозяевъ къ меліоративному кредиту болѣе всего предъявлялись на ссуды для производства почвенныхъ улучшеній (осушеніе и орошеніе) и на возведеніе сельско-хозяйственныхъ построекъ и техническихъ заведеній; въ числѣ ссудъ на послѣднія численно преобладаютъ ссуды на маслодѣльные заводы. Слѣдуетъ также отмѣтить, что довольно крупныя суммы предназначались на травосѣяніе, вводимое, при содѣйствіи земствъ, на крестьянскихъ надѣльныхъ земляхъ. Большинство ссудъ приходится на долю крестьянъ; такъ, напр., по даннымъ за 1912 годъ изъ всего числа (465) разрѣшенныхъ ссудъ на долю крестьянъ пришлось 298 ссудъ и, кромѣ того, 25 ссудъ было разрѣшено земствамъ, которыя также обслуживаютъ исключительно крестьянское хозяйство. Такимъ образомъ, въ 1912 году крестьяне составляли около 70% всего числа заемщиковъ.

Размѣръ ассигнованія на подкрѣпленіе меліоративнаго фонда на 1914 годъ вѣдомствомъ предполагенъ въ суммѣ 1,8 милл. руб., на 800 тыс. больше отпущеннаго на текущій годъ. Остатываясь на этой суммѣ, вѣдомство не считалось еще съ возможнымъ расширеніемъ операцій по выдачѣ ссудъ въ зависимости отъ измѣненія дѣйствующихъ о нихъ правилъ, въ смыслѣ облегченія условій полученія ссудъ и требующихся вышѣ формальностей въ этомъ дѣлѣ. Продолживъ свои работы по предпріятому уже ранѣе пересмотру законодательства о меліоративныхъ ссудахъ, вѣдомство разсчитываетъ внести соответствующій законопроектъ къ 1914 году.

Ремесленныя мастерскія въ Сибири. Въ канцелярію Государственной Думы поступилъ законопроектъ министра торговли и промышленности объ отпускѣ изъ казны 360.000 руб. одновременно на устройство и 39.000 руб. ежегодно на содержаніе 10 сельскихъ ремесленныхъ учебныхъ мастерскихъ въ Сибири.

Въ ряду условій, способствующихъ правильной постановкѣ и успѣшному развитію сельскаго хозяйства, безспорно, одно изъ важныхъ мѣстъ занимаетъ распространіе въ средѣ земледѣльческаго населенія болѣе совершенныхъ сельско-хозяйственныхъ машинъ и орудій. Хотя необходимость этого сознается у насъ не только образованнымъ земледѣльческимъ классомъ, но и крестьянами, однако, усовершенствованныя машины и орудія распространяются въ нашемъ сельскомъ хозяйствѣ не съ тою быстротою и не въ тѣхъ размѣрахъ, какъ это представлялось бы желательнымъ въ интересахъ отечественнаго земледѣлія. Обуславливается это въ значительной степени недостаткомъ у насъ контингента лицъ, способныхъ къ уходу за этими орудіями, т. е. лицъ, знакомыхъ съ правильнымъ ихъ примѣненіемъ и обладающихъ необходимыми ремесленными познаніями для производства ремонта и установкѣ этихъ орудій.

Для устранения этого серьезнаго препятствія дѣлу развитія нашего сельскаго хозяйства въ настоящее время въ Европейской Россіи уже функционируютъ 6 правительственныхъ и до 70 сельскихъ учебныхъ мастерскихъ, получающихъ изъ казны соотвѣтствующія субсидіи. Что касается Сибири, то въ виду отсутствія мѣстныхъ общественныхъ организацій, которая взяла бы на себя инициативу и приняла бы довольно значительные единовременные расходы по устройству и оборудованію мастерскихъ, по настоящее время еще не открыто ни одного учебнаго заведенія указаннаго типа. А между тѣмъ, недостатокъ въ рабочихъ, опытныхъ въ уходѣ за земледѣльческими орудіями, ощущается въ Сибири еще въ большей мѣрѣ, чѣмъ въ Европейской Россіи.

Потребность въ такихъ рабочихъ, при широкомъ развитіи тамъ за послѣдніе годы сельскаго хозяйства и при все возрастающемъ переселенческомъ движеніи въ Сибирь, изъ года въ годъ увеличивается, и для удовлетворенія ея, по даннымъ переселенческаго управленія, представляется необходимымъ открыть въ Сибири свыше 80 сельскихъ ремесленныхъ учебныхъ мастерскихъ.

Открываемыя на первое время десять казенныхъ сельскихъ ремесленныхъ учебныхъ мастерскихъ будутъ расположены въ наиболѣе центральныхъ пунктахъ. Остается пожелать, чтобы эти учебныя заведенія, какъ воплотіе отвѣчающія насущнымъ потребностямъ нашего сельскаго хозяйства, возбудили интересъ къ нимъ въ средѣ мѣстнаго населенія и дали бы толчекъ частной инициативѣ въ дѣлѣ насажденія ремесленнаго образованія въ Сибири такъ же, какъ это было въ Европейской Россіи.

Переселеніе и колонизація.

Безсловное переселеніе. Переселеніе крестьянъ въ Сибирь наряду съ мѣрами землеустройства на мѣстахъ—вотъ два основныхъ фактора аграрной политики, направленной къ улучшенію быта русскаго земледѣльческаго населенія. Успѣхи, достигнутые переселеніемъ,—одни изъ вѣрныхъ показателей повышенія экономически хозяйственнаго уровня значительной части крестьянства.

Исторія развитія переселенческаго движенія до послѣдняго момента отмѣчаетъ, прежде всего, планомерность заселенія сибирскихъ окра-

инь, правильность его постановки, расширение круга переселенцевъ, ихъ приспособленіе къ мѣстнымъ природнымъ условіямъ. Если въ 90-хъ годахъ прошлаго вѣка переселенческія волны носили иногда случайный характеръ, то съ 1900-хъ годовъ эта случайность замѣняется постепеннымъ и правильнымъ ихъ наростаніемъ. Достаточно сказать, что, достигнувъ къ 1896 г. 198,060 душъ, размѣры переселенія затѣмъ упали до 98,795.

Такихъ колебаній въ 1900-хъ годахъ, особенно начиная съ 1906 г., когда мѣстная организація переселенческаго дѣла была реформирована, уже не замѣчалось. Но наряду съ планомѣрностью шель и количественный ростъ водворяемыхъ на земляхъ Сибири. Въ 1893 году контингентъ переселенцевъ составлялся изъ крестьянскаго земледѣльческаго населенія 17 губерній. Въ данное время число губерній, дающихъ переселенцевъ, увеличилось до 47. Этому содѣйствовало, между прочимъ, и увеличеніе ассигнованій и урегулированіе ходачества. Улучшеніе ходачества устранило всякую возможность переселенія на невѣдомыя, неизученныя мѣста. Оно внесло въ дѣло переселенія приспособляемость переселяющихся къ новымъ условіямъ быта.

Но поистинѣ грандіозные успѣхи переселенчества, размѣры котораго достигли, приблизительно, полмилліона новоселовъ, поставили на очередь другую задачу—задачу развитія колонизаціи Сибири.

Колонизація являється слѣдующимъ этапомъ въ заселеніи азіатскихъ владѣній Россіи кореннымъ русскимъ населеніемъ. До сихъ поръ переселеніе, главнымъ образомъ, носило сословный характеръ. Согласно основному переселенческому закону 6 іюня 1904 г., льготами при переселеніи на казенныя земли имѣютъ право пользоваться сельскіе обыватели и „мѣщане, лично занимающіеся хлѣбопашествомъ“. И эти льготы, оказывавшіяся и оказываемыя, преимущественно, крестьянамъ, вполне соотвѣтствовали и соотвѣтствуютъ, несомнѣнно, цѣлесобразной аграрной политикѣ. Переселеніе въ Сибирь дополняло осуществленіе землеустроительной реформы и объединяло мѣры, преслѣдующія улучшеніе экономического положенія крестьянства.

Между переселеніемъ и проведеніемъ въ жизнь закона 9-го ноября установилось тѣсное взаимодѣйствіе, оправдывающее, слѣдовательно, сословность переселенія, придаіе ему характера почти исключительно земледѣльчески крестьянскаго. Но вотъ освѣщеніе на мѣстахъ земледѣльцы вызвали экономическое оживленіе сибирской окраины, создали потребность въ появленіи разнообразныхъ отраслей труда.

Отдаленные отъ желѣзнодорожныхъ путей жители тайги нуждаются въ ремесленникахъ, нуждаются въ удовлетвореніи ряда хозяйственныхъ нуждъ, возможно при возникновеніи новыхъ хозяйственныхъ ячеекъ. Натуральное хозяйство переселенцевъ въ своемъ развитіи имѣетъ тенденцію стать денежнымъ. Отсюда намѣчается новая задача—расширеніе предѣловъ переселяющихся въ смыслѣ измѣненія ихъ состава.

Такимъ образомъ, сама складывающаяся жизнь переселенцевъ на мѣстахъ обуславливаетъ бессословное переселеніе. Послѣднее диктуется еще и общимъ экономическимъ подъемомъ Сибири и развивающейся тамъ сѣтью желѣзныхъ дорогъ, приобщающихъ огромныя пространства къ мировымъ рынкамъ.

Въ силу этихъ соображеній слѣдуетъ привѣтствовать разработанный главнымъ управленіемъ землеустройства и земледѣлія проектъ „о

предоставленіи лицамъ всѣхъ сословіи права переселенія на казенныя земли Азіатской Россіи на общихъ съ сельскими обывателями основаніяхъ“.

Сущность его сводится къ распространенію правилъ о переселеніи на казенныя земли „на лицъ всѣхъ сословіи Россійской Имперіи, имѣющихъ право жительства въ тѣхъ мѣстностяхъ Азіатской Россіи, гдѣ они желаютъ водвориться на казенныхъ земляхъ въ составѣ старожилыхъ сельскихъ обществъ, независимо отъ рода занятій этихъ лицъ“.

Заслуживаетъ вниманія тотъ пунктъ проекта, въ которомъ указывается на зачисленіе указанныхъ лицъ въ составъ подлежащихъ сельскихъ и волостныхъ обществъ присвоенныхъ имъ личныхъ правъ и обязательствъ. Цѣлесообразность такой мѣры оправдывается необходимою упредить хозяйственный укладъ, сложившійся устройствомъ переселенцевъ въ районахъ Сибири.

Отводъ участковъ для скотоводства въ Сибири. Главное управленіе землеустройства рѣшило сдавать подъ скотоводство въ аренду земельныя участки въ Сибири. Таковыя намѣчены, какъ сообщаетъ „Сиб. Лист.“, въ Тургайской, Акмолинской, Семипалатинской, Семирѣченской и Забайкальской областяхъ, а также въ Иркутской губ., въ южной части Тобольской, въ сѣверной—Томской и въ Минусинскомъ у. Енисейской губ.

Земель подъ участки будетъ отведено 320,000 десятинъ, съ отдачей въ аренду на 36 лѣтъ.

Князья Касаткины-Ростовскіе уже изъявили желаніе заарендовать 36.000 десятинъ.

Переселенческое управленіе съ цѣлью насажденія единоличнаго владѣнія рѣшило, какъ сообщаетъ „Алт. Дѣло“, при заготовкѣ переселенческихъ участковъ большую часть ихъ отводить подъ земли единоличнаго владѣнія, хутора и отруба.

Въ тургайско-уральскомъ районѣ изъ намѣченныхъ къ заготовкѣ подъ переселеніе 310.500 дес., подъ участки единоличнаго владѣнія отводится 160.000 дес. въ акмолинскомъ—130.000 дес. будутъ запроэктированы для поселеннаго пользованія и 140.000 дес. для единоличнаго; въ семипалатинскомъ—изъ 280.000 д. въ единоличное пользованіе отводится 110.000 дес.; въ сырѣ-дарьинскомъ—изъ 125.000 дес. подъ единоличныя участки назначается 70.000 дес.; въ тобольскомъ—по 15.000 дес. подъ поселенное и единоличное пользованіе; въ томскомъ—подъ хутора и отруба изъ 133.000 дес. отводится до 70.000 дес.; въ енисейскомъ—подъ поселковые участки отводится 54.000 дес. и подъ единоличныя—37.000 дес.; въ иркутскомъ—какъ подъ поселенныя, такъ и подъ единоличныя участки назначается по 13.000 дес.; и въ забайкальскомъ—по 13.000 дес., въ амурскомъ—изъ 61.000 дес. въ видѣ единоличныхъ участковъ будутъ запроэктированы 3.000 дес. и въ приморскомъ—подъ поселенное и единоличное владѣніе отводится по 25.000 дес.

Лѣсное дѣло.

Къ охранѣ лѣсовъ. Лѣсной департаментъ вноситъ на разсмотрѣніе Государственной Думы новый законопроектъ объ охранѣ лѣсовъ и лѣсныхъ богатствъ Имперіи, разработанный по инициативѣ статсъ-секретаря Кривошеина и проф. Орлова.

Объяснительная записка къ законопроекту описываетъ хищническій разгромъ нашихъ лѣсовъ, который ведется даже теперь, несмотря на запрещеніе администраціи на нашемъ Сѣверѣ и окраинахъ.

Вятская, Пермская, Архангельская губерніи десяти, пятнадцатъ лѣтъ тому назадъ (въ 90—95 г.) имѣли лѣсную площадь въ два съ половиной раза большую, чѣмъ въ настоящее время; только казенныя и заповѣдныя дачи вели и ведутъ правильное хозяйство, частныя же владѣльцы, за малыми исключеніями, вырубаютъ даже мелкія заросли въ виду спроса на молодой лѣсъ въ канатныхъ и цинопочныхъ фабрикахъ.

Обмеленіе рѣкъ, уменьшеніе пушныя не въ далекомъ будущемъ при отсутствіи лѣсовъ поставятъ въ тяжелое положеніе жителей Сѣвера, всецѣло живущихъ отхожимъ лѣснымъ промысломъ, не говоря уже объ общемъ вредѣ для хозяйства страны.

Правительство находитъ необходимымъ усилить надзоръ за лѣсами, увеличивъ штатъ образованныхъ лѣсничихъ, для чего открывается два новыхъ лѣсныхъ института.

Затѣмъ предполагается объявить заповѣдными казенные лѣса при истокахъ большихъ рѣкъ, населенные рѣдкимъ и дорогимъ звѣремъ, учредить образцовыя лѣсныя хозяйства при земствахъ и большихъ селахъ, а также увеличить кары за самовольныя порубки и поправки.

Охрана лѣсныхъ богатствъ, какъ сознается само министерство, у насъ поставлена „весьма неудовлетворительно“, а для охраны дичины и пушного звѣря необходимо совѣтъ воспретить на продолжительный срокъ въ нѣкоторыхъ сѣверныхъ губерніяхъ охоту.

Желѣзнодорожные пути.

Ленская желѣзная дорога. Въ совѣтъ министровъ поступило заключеніе Иркутскаго ген.-губернатора по вопросу о томъ, какому изъ проектируемыхъ частными предпринимателями направленію Ленской жел. дороги отдать предпочтеніе.

Ген.-губернаторъ говоритъ, что упроченіе золотого промысла является одною изъ ближайшихъ задачъ государства по отношенію къ ленскому бассейну.

Ген.-губернаторъ указываетъ, что желѣзнодорожные варианты только къ одной изъ ленскихъ пристаней,—даже независимо отъ вопроса о судоходности р. Лены въ верхнемъ ея теченіи,—не могутъ создать постоянного сообщенія съ Приленскимъ краемъ, такъ какъ навигаціонный періодъ на р.р. Ленѣ и Витимѣ продолжается не болѣе четырехъ съ половиною мѣсяцевъ въ году; такими желѣзными дорогами будетъ замѣнена лишь гужевая перевозка отъ Сибирской жел. дор. до р. Лены. Дальнѣйшая же зимняя перевозка грузовъ отъ будущихъ конечныхъ станцій Ленской жел. дороги (Жигалова или Усть-Кута) вглубь края останется, какъ и при настоящихъ условіяхъ, немѣрно дорогой и недоступной. Поэтому, подвезенные къ р. Ленѣ товары попрежнему будутъ лежать на складахъ до начала навигаціи и попрежнему же затраченный капиталъ будетъ возвращаться лишь черезъ 1½—2 года.

Не обезпечивая, такимъ образомъ, постоянной, быстрой и дешевой доставки грузовъ, варианты на Жигалово или Усть-Кутъ ничуть не измѣняютъ экономическаго положенія Приленскаго края и, въ частно-

сти, не устраняютъ тѣхъ неблагоприятныхъ условій, въ которыхъ нынѣ находится золотопромышленность Витимско-Олекминскаго района.

Сплошная желѣзнодорожная линія отъ сибирской магистрали до г. Бодайбо явится—по мнѣнiю ген.-губернатора—единственно цѣлесообразнымъ разрѣшенiемъ вопроса о соединенiи Ленскаго бассейна съ магистралiю. Только проведенiе такой сплошной дороги обезпечитъ непрерывное, круглый годъ, сообщенiе съ золотопромышленнымъ райономъ, удешевитъ золотой промыселъ и создастъ нормальныя условiя, способствующiя развитiю средней и мелкой золотопромышленности.

Исключительно за сплошную желѣзнодорожную линiю отъ г. Иркутска до г. Бодайбо высказываются и представители военнаго вѣдомства. Причина этого заключается въ томъ, что въ стратегическихъ цѣляхъ очень важно имѣть желѣзную дорогу, которая обходила бы Байкальское озеро съ Сѣвера и могла бы быть продолжена впоследствии до соединенiя съ Амурской жел. дороги.

Кругобайкальская жел. дорога не можетъ считаться вполне обезпечивающей сообщенiе съ нашими дальневосточными областями. Проходя по горной мѣстности съ вулканическими образованiями, дорога эта подвергается опасности отъ землетрясенiй и обваловъ во время дождей и таянiя снѣговъ. Близость же Кругобайкальской дороги къ границѣ создаетъ для нея другую опасность въ смыслѣ возможности поврежденiя или даже захвата ея неприятелемъ.

Проектъ новой желѣзнодорожной магистрали. 24 октября комиссiи о новыхъ желѣзныхъ дорогахъ рассмотрѣла рядъ проектовъ по сооруженiю большой магистральной линiи, имѣющей задачу, съ одной стороны, соединить С.-Петербургъ съ верхнимъ и среднимъ Поволжьемъ, а съ другой—создать кратчайшiй транзитный путь для сибирскихъ и средне-азиатскихъ грузовъ на Москву и порты Балтiйскаго моря.

Для осуществленiя такой желѣзнодорожной магистрали, образующейся путемъ комбинированiя новыхъ жел.-дор. линiй съ существующими, поступили слѣдующiя ходатайства: 1) о-ва московско-казанской жел. дороги о сооруженiи линiй—Армазъ—Алатырь, Симбирскъ—Часовня—Смышляевка, б) Ермолино—Н.-Новгородъ, в) Кудьма—Велетьма и г) Чарусти—Рузаевка; 2) о-ва волго-бугульминской жел. дор.—линию Мелекесь—Смышляевка; 3) Н. Б. Емельянова, А. Я. Прозорова, Я. М. Гольденова и М. А. Соловейчика линiя—Ермолино—Кинель по варианту, который будетъ избранъ правительствомъ; 4) В. П. Тимирязева, А. И. Путилова, Я. М. Венгерова и К. Т. Романовскаго—линию Ермолино—Кинель въ полномъ объемѣ или отдѣльные участки ея; 5) П. П. Рашевскаго и гр. В. С. Татищева—линия Ермолино—Кинель въ полномъ объемѣ или отдѣльные участки ея по указанiю правительства; 6) А. А. Рейнбота, С. В. Прохорова, С. И. Чижова, И. О. Курлюкова—линия Ермолино—Шуя—Гороховецъ—Павлово—Ардатовъ—Алатырь—Симбирскъ; 7) П. Н. и Н. И. Деряневыхъ—линия Ермолино—Н.-Новгородъ и 8) Н. В. Первова, Ф. А. Липскаго и А. Е. Фаворскаго—линия Ермолино (или Иваново)—Шуя—Павлово—Симбирскъ—Кинель.

Вопросъ о соединенiи желѣзнодорожнымъ путемъ С.-Петербурга съ Поволжьемъ возникъ въ 1901 г., когда инженеръ Н. Б. Емельяновъ представилъ проектъ сооруженiя желѣзнодорожной магистрали отъ С.-Петербурга черезъ Устюжну, Весьегонскъ, Мологу и Рыбинскъ, че-

резь существующій участокъ отъ Рыбинска на Ярославль до Ермолино и далѣе отъ этой послѣдней станціи черезъ Балахну на Н.-Новгородъ, Княгининъ, Курмышъ, Цивильскъ Свіязскъ, Казань, Мамадышъ, Елабугу, Мензенлинскъ до Уфы. Отъ магистрали проектировалось построить отвлѣтленіе отъ г. Княгинина на Сергачъ, Ардатовъ, Алатырь, Корсунъ до Сызрани. Проектъ этотъ не получилъ дальнѣйшей разработки, такъ какъ предприниматель ставилъ непременнымъ условіемъ осуществленія дороги дарованіе правительственной гарантіи облигаціонному капиталу, на что не было согласія со стороны министерства финансовъ.

По инициативѣ инж. Н. В. Емельянова и другихъ предпринимателей вновь возникъ вопросъ о сооруженіи указанной магистрали въ 1906 г. Первоначальный проектъ былъ нѣсколько измѣненъ, а именно: отъ Н.-Новгорода линія направлялась на Сергачъ, Алатырь, Симбирскъ и Кинель; въ теченіе 1908 и 1909 гг. были также разработаны проекты другихъ вариантовъ. Такъ одинъ изъ проектовъ намѣчалъ отклоненіе линіи отъ Н.-Новгорода на Княгининъ, Алатырь и далѣе на Самару съ вѣтвью на Смышляевку, другой проектъ, имѣя головнымъ пунктомъ не С.-Петербургъ, а Бабаево (сѣверныхъ жел. дор.), направлялся на Рыбинскъ и, совпадая съ первоначальными проектами до Алатыря, проектировался далѣе на Чуфарово и Батраки.

Въ 1909 г. всѣ представленные проекты были рассмотрѣны комиссіей о новыхъ желѣзныхъ дорогахъ; комиссія, рѣшая общій вопросъ о желательности осуществленія линіи въ направленіи С.-Петербургъ—Кинель или Самара, высказалась въ удовлетворительномъ смыслѣ, придавая этой линіи государственное и экономическое значеніе. Въ дальнѣйшемъ, однако, представленіе министровъ финансовъ и путей сообщенія о сооруженіи линіи С.-Петербургъ—Кинель, С.-Петербургъ—Самара и Бабаево—Батраки было отклонено совѣтомъ министровъ 20 мая 1910 г., а затѣмъ, въ виду ходатайства о-ва моск.-винд.-рыб. и моск.-казанской жел. дор. о разрѣшеніи представить первому о-ву соорудить головной участокъ С.-Петербургъ—Рыбинскъ и второму о сооруженіи продолженія линіи на востокъ, совѣтомъ министровъ постановлено поставить вопросъ о рассмотрѣннн этихъ проектовъ на первую очередь, равно какъ и рядъ проектовъ заволжской, волго-вятской, шуйско-арзамасекой и волжской желѣзныхъ дорогъ.

Вопросъ о сооруженіи магистрали, соединяющей и сближающей С.-Петербургъ и порты Балтійскаго моря съ Поволжьемъ, Сибирью и черезъ Самару съ русскими средне-азиатскими владѣніями, естественно не могъ не обратитъ вниманія широкихъ круговъ русскаго общества и законодательныхъ учрежденій, и въ 1911 г. министерство путей сообщенія, согласно послѣдовавшему постановленію законодательныхъ учрежденій, произвело изысканіе желѣзнодорожныхъ линій Ермолино-Симбирскъ по двумъ направленіямъ: на Н.-Новгородъ и на с. Павлово.

По первому направленію линія, начинаясь отъ ст. Ермолино сѣверныхъ ж. д., идетъ въ юго-восточномъ направленіи по территоріямъ Шуйскаго, Вязниковскаго и Гороховецкаго уѣздовъ, Владимірской губ.; далѣе линія, вступая въ Нижегородскую губ., идетъ черезъ г. Балахну, Сормово къ Н.-Новгороду и, пересѣкая мостомъ р. Оку, принимаетъ болѣе южное направленіе; здѣсь линія вступаетъ въ Княгининскій, а затѣмъ и въ Сергачскій у. у., Нижегородской губ. Отъ г. Сергача линія проходитъ вблизи Ардатова на Алатырь и далѣе, слѣдуя по Алатыр-

скому, Городищенскому и Симбирскому уѣздамъ, подходит на 634 в. къ г. Симбирску. Кромѣ магистрали, предполагается соорудить вѣтви на г. Юрьеvecъ и на с. Павлово. По второму варианту проектируемая линия отъ ст. Ермолино идетъ въ болѣе южномъ направленіи и направляется прямо на г. Шую, откуда, пройдя Шуйскій, Вязниковскій, Гороховецкій и Горбатовскій у.у., подходит къ с. Павлову. Отъ с. Павлова линия, минуя Арзамасъ, подходит къ Ардатову, а затѣмъ и къ Алатырю и далѣе на Симбирскъ. Общая длина перваго варианта—634 в., а съ вѣтвями 858 в., второго—616 в. Площадь районовъ линии по первому варианту составляетъ 19.406 кв. в., по второму—17.696 кв. в. съ населеніемъ въ 880 и 828 тыс. чел.

Касаясь вопроса о сокращеніяхъ, достигаемыхъ постройкою проектированныхъ линий, а вслѣдствіе этого и транзитнаго значенія ихъ, обслѣдованіе министерства путей сообщенія, принимая во вниманіе какъ существующія жел. дороги, такъ и такія, постройка которыхъ составляетъ вопросъ времени, а именно: Люберцы—Арзамасъ—Шихраны, Симбирскъ—Кинель, Симбирскъ—Богульма—Чишма, Буй—Даниловъ и Уюмень—Омскъ, даетъ слѣдующія данныя: для С.-Петербурга съ Поволжьемъ по первому варианту—разстояніе сокращается на 151 в. и по второму—на 143 в.; для Москвы и Риги съ Заволжьемъ по первому варианту 97 в. для Кинеля и по старому 137 в. для Кинеля; для Шуйско-Ивановскаго района (ст. Ермолино) съ Заволжьемъ и Средней Азіей 544 в. для Кинеля по первому варианту и 533 в. по второму. Такое сближеніе разстояній между торгово-промышленными центрами и между пунктами отправления и назначенія грузовъ ж.-д. сѣти Самаро-Златоустовской, Сибирской, Ташкентской и Средне-Азиатской ж. дорогъ съ С.-Петербургомъ, Москвою, балтійскими портами, Варшавою и Казанью ясно указываетъ, что транзитное движеніе по проектируемымъ линиямъ должно отличаться крайнимъ многообразіемъ.

Принимая во вниманіе транзитныя сокращенія, производительныя силы районовъ проектируемыхъ дорогъ, потребление и проч., казенное обслѣдованіе исчисляетъ ожидаемый грузооборотъ въ слѣдующихъ цифрахъ: по первому варианту—отправление 32.552 тыс. пуд., прибытіе—16.416 тыс. п., мѣстн. движенія—6.208 тыс. п., транзитъ на востокъ—5.744 тыс. п., на западъ—84.974 тыс. п., всего 144.894 милл. п. съ валовою выручкою отъ грузового движенія въ 8.358 тыс. р.; по второму варианту отправление составляетъ 35.928 тыс. п., прибытіе—7.003 тыс. п., мѣстн. движенія—5.182 тыс. п., транзитъ на востокъ—5.744 тыс. п., на западъ—84.974 тыс. п., всего 138.831 тыс., съ выручкою въ 7.907 тыс. р., отъ пассажирскаго движенія доходъ составитъ 1.287 тыс. р. и 924 тыс. руб., прочіе доходы—172 тыс. р. и 123 тыс. р. Общій валовой доходъ по первому варианту составитъ 9.818 тыс. р., расходъ—5.632 тыс. р., слѣдовательно, чистый доходъ выразится въ 4.185 тыс. р.; по второму варианту доходъ равенъ 8.954 тыс. р., расходъ—4.570 тыс. р. и чистый доходъ—4.384 тыс. р.

Строительныя стоимости обоихъ вариантовъ по изысканіямъ министерства путей сообщенія составляютъ для линій Ермолино—Н.-Новгородъ—Сергачъ—Симбирскъ 74.081 тыс. р. и для линій Ермолино—Павлово—Алатырь—Симбирскъ 69.797 т. р. Что же касается проектовъ предпринимателей, имѣющихъ быть разсмотрѣнными въ засѣданіи коммисіи, слѣдуетъ отмѣтить, что въ основу своихъ расчетовъ, предприниматели, по преимуществу, брали выводы казенныхъ изысканій.

Выходъ изъ Донецкаго бассейна въ Сибирь. Вопросъ о соединеніи желѣзнодорожною магистралію крупнаго центра на Волгѣ съ черноморскими или азовскими портами является чрезвычайно важнымъ въ интересахъ донецкаго бассейна, такъ какъ этой магистралію открываются ворота для донецкаго топлива въ Сибирь.

Проектомъ этой магистраліи заняты сейчасъ многія желѣзнодорожныя общества, при чемъ всѣ изысканія въ этомъ направленіи находятся въ связи съ постройкой южно-сибирскаго пути, который въ принципѣ уже утвержденъ.

Южно-Сибирская жел. дор. пойдетъ отъ Семипалатинска на Орскъ, Мартунъ, Илецкъ.

Съ постройкой магистраліи къ Азовскому и Черному морямъ путь для грузовъ, идущихъ въ южную Сибирь, сократится на 500—600 вер. въ сравненіи съ нынѣшнимъ путемъ къ балтійскимъ портамъ. Магистралію, которая выведетъ Донецкій бассейнъ на Волгу и далѣе въ Сибирь, является новая жел. дорога отъ Мариуполя до Саратова черезъ Таганрогъ.

Проектируемая линія пойдетъ отъ Саратова на Красный Яръ: далѣе на Раковку, Грязе-Царицынской жел. дер., прорѣжетъ всю область земли Войска Донскаго, съ переходомъ черезъ рѣку Донъ около станицы Усть-Медвѣдицкой, отсюда до станицы Каменской (юго-восточной ж. дор.), ст. Должанская (Екатериин. жел. дор.), въ Таганрогъ и далѣе по берегу Азовскаго моря до Мариуполя.

Длина проектируемой магистраліи—около девятисотъ верстъ, стоимость—65—70 мил. руб.

Изъ торгово-промышленной жизни.

Порто-франко въ устьяхъ Сибирскихъ рѣкъ. Въ связи съ вопросомъ объ установленіи правильныхъ мореходныхъ рейсовъ къ устьямъ Оби и Енисея возникъ и вопросъ о необходимости объявленія порто-франко для товаровъ, привозимыхъ на Крайній Сѣверъ изъ-за границы. Какъ удалось намъ узнать, ни министерство торговли, ни министерство финансовъ не сочувствуютъ этой мысли по слѣдующимъ соображеніямъ. Вопросъ о безопштинномъ провозѣ товаровъ черезъ устья Оби и Енисея поднимался неоднократно и также неоднократно получалъ осуществленіе; особенно расширены были льготы по ввозу товаровъ изъ заграницы въ 1896 году, при чемъ въ результатѣ получилось столь значительное увеличеніе ввоза, что возникло опасеніе, какъ бы не былъ нанесенъ ущербъ отечественной торговлѣ.

Но 1897 годъ былъ единственнымъ по количеству ввезенныхъ товаровъ (290,000 пуд.), такъ какъ за все время съ 1887 по 1893 годъ было ввезено лишь 41,808 пуд., въ 1894 г.—1,500 пуд., въ 1895 г.—17,145 пуд., въ 1896 году—40,000 и т. д. Да и вообще всѣ таможенныя льготы очень мало способствовали дѣлу привоза товаровъ на Крайній Сѣверъ.

Въ 1905 году, напримѣръ, было выдано разрѣшеніе на привозъ 1.100,000 пуд. товара и 40,000 пуд. кирпичнаго чая, а въ 1906 г. на привозъ—890,500 пуд. товара и 175,000 пуд. чая; однако, въ навигацію 1905 г. въ устье р. Оби было ввезено всего лишь 111,590 пуд. разныхъ товаровъ, 9,348 бутылокъ шампанскаго и 11,010 бутылокъ ликеровъ,

коньяка и рома; въ навигацію же 1906 г. никто предоставленными льготами по ввозу почти 1.100.000 пудовъ не воспользовался.

Необходимо принять также во вниманіе и то обстоятельство, что беспошлинный допускъ иностранныхъ товаровъ въ Сибирь не оказывалъ до сихъ поръ никакого вліянія на экспортъ сибирскаго сырья, импортъ же товаровъ въ Сибирь особаго значенія не имѣлъ, такъ какъ ограничивался высокопошлинными товарами, небольшимъ количествомъ ихъ и малой судовой емкостью. Ввозъ цѣнныхъ товаровъ указываетъ также и на то, что и съ организаціей Сѣвернаго пути таможенныя льготы не удешевятъ жизни главной массы населенія.

Въ виду всѣхъ этихъ соображеній, вѣдомства торговли и финансовъ пришли къ мысли о нежелательности какихъ бы то ни было таможенныхъ льготъ; послѣднія рѣшительно отклоняются и въ условіяхъ соревнованія, объявленныхъ правительствомъ при организаціи правительственныхъ рейсовъ къ устьямъ Оби и Енисея; замѣтъ этого предполагается придти на помощь русскимъ арматорамъ путемъ выдачи имъ опредѣленной субсидіи за содержаніе рейсовъ.

Нѣмцы въ Сибири. „Омск. Телегр.“ сообщаетъ, что въ Германіи образовался союзъ нѣмецкихъ капиталистовъ, которые думаютъ устроить въ Россіи, вообще, а въ Сибири, въ частности, рядъ заводовъ по выработкѣ сельско-хозяйственныхъ машинъ и орудій, чтобы удешевить машины, а слѣдовательно, и увеличить ихъ сбытъ. Мѣстомъ для постройки завода, обслуживающаго Западную Сибирь, будетъ, по всей вѣроятности, Омскъ.

Сѣверный кооперативный съездъ. Вологодскимъ обществомъ сельскаго хозяйства предполагается созвать 1 кооперативнаго съѣзда дѣятелей по коопераціи губерній: Архангельской, Вологодской, Олонецкой, Пермской, Вятской, Костромской, Ярославской и Новгородской. Временемъ для съѣзда назначено 1—6 марта 1914 г. Задачи съѣзда—разработка вопросовъ, имѣющихъ близкое отношеніе къ объединенію кооперативовъ названныхъ губерній. Кромѣ ближайшихъ практическихъ вопросовъ, на съѣздѣ будутъ широко освѣщены и общіе вопросы современнаго положенія коопераціи и ея задачъ. Составленная уже программа съѣзда охватываетъ рядъ вопросовъ по слѣдующимъ видамъ коопераціи: сельско-хозяйственныя общества, маслодѣльныя артели, артели по переработкѣ и сбыту овощей, картофельно-терочные кооперативы, льнообработочныя т-ва, кооперативы смолокуренные, по сбыту зерновыхъ, волокнистыхъ и др. продуктовъ сельскаго хозяйства, потребительская кооперація, мелкій кредитъ. Вологодское о-во сельскаго хозяйства обратилось къ ярославскому губ. земству съ просьбой принять организаціонное и матеріальное участіе въ съѣздѣ.

ВАРШАВСКІЙ МАГАЗИНЪ

Архангельскъ. Троиц. пр., противъ сквера.

ШВЕЙНЫЯ МАШИНЫ фирмы Попова и К^о.
О Б У В Ъ мужская, дамская и дѣтская.
ВЪЛЪЕ МУЖСКОЕ.

Гдѣ въ Архангельскѣ можно получить самыя съѣдніе продукты? Жителямъ г. Архангельска, Гг. Приѣзжающимъ, учащимся и участникамъ различныхъ полѣзныхъ экспедицій рекомендуемъ обратиться въ оптово-розничный магазинъ **ЕВДОКІИ АНТОНОВНЫ ЛАТРЫГИНОЙ** по Поморовой ул., (гдѣ складъ дрожжей Гивартовскаго), телефонъ № 242; это единственный оптово-розничный магазинъ, который получаетъ ежедневно гастрономическія, колониально-баклейные и кондитерскіе товары, а также всевозможныхъ сортовъ сываю и сухую вероць. Тамъ вы всегда получите горячую ветчину, Рижскія, Тюренгенскія и прочія сосиски, разныхъ сортовъ вареную и копченую колбасу, мясные, рыбныя и овощныя консервы, сыры, масла и другіе товары. **ЦѢНЫ ВЪ КОНКУРЕНЦІИ.** Обратитесь по телефону № 242 и Вамъ пошлютъ все, что Вы пожелаете.

Заказы исполняются скоро, аккуратно и добросовѣстно.

НОВОЗОНЪ Д-ра мед. ГИЦЪ.

Препаратъ кислорода, быстро и вѣрно излѣчиваетъ запоры и желудочно-кишечныя заболѣванія, геморои и т. д. Чтобы избавиться отъ хроническихъ запоровъ, не слѣдуетъ прибѣгать ко всевозможнымъ слабительнымъ, дѣйствующимъ лишь временно и по тому только усиливающимъ запоры, отчая кишечникъ отъ самостоятельной работы, слѣдуетъ лѣчить причину запоровъ, т. е. власть кишечника. При пользованіи новозономъ всѣ отправления пищеваарит. аппарата возстанавляются совершенно и желудокъ и кишечникъ уже продолжаютъ работать правильно и самостоятельно.

Банка въ 50 гр. (взросл. дост. на 2 нед.) 1 р. 75 к.; въ 100 гр. 3 р. 50 к. Брошюра высылается бесплатно.

Н. ГЕРТНЕРЪ, С.-Петербургъ, Гороховая 5, телефонъ 51-26.

Отзывъ: „За такое прекрасное и полезное средство, какъ Новозонъ 7-Д-ра мед. Гицъ, ... остается отъ души благодарить!“ ст. Тевгинская, Н. И. Гейденрихъ.

Новозонъ „продается во всѣхъ аптекахъ и аптекарскихъ магазинахъ.“



М. В. ПЕРЕШНЕВЪ.

АРХАНГЕЛЬСКЪ

КОЖЕВЕННЫЙ ЗАВОДЪ.

ОБУВЬ



КОЖАНАЯ
СВОЕГО
ПРОИЗВОД-
СТВА И



ВАЛЕНАЯ
ЛУЧШИХЪ
ФАБРИКЪ.



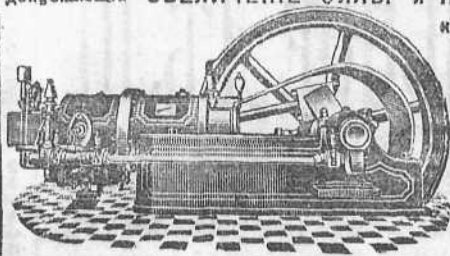
АПТЕКАРСКІЙ ФОТО-ОПТИЧЕСКІЙ и ПАРФЮМЕРНЫЙ СКЛАДЪ

Г. С. ДОЛВАТЬЯНЦЪ

Архангельскъ. Троицкій проспектъ. Телефонъ № 428.

ИМѢЕТЪ ТОВАРЫ: АПТЕКАРСКІЙ, ХИРУРГИЧЕСКІЙ,
 ФОТОГРАФИЧЕСКІЙ, ОПТИЧЕСКІЙ, ПАРФЮМЕРНЫЙ,
 ЗУБОВРАЧЕБНЫЙ и ПРОЧІЕ ТОВАРЫ. ♦ ИНОГО-
 РОДНИМЪ ПОЧТОЙ всякіе ЗАКАЗЫ ИСПОЛНЯЮТСЯ
 НЕМЕДЛЕННО. ♦ Оптовымъ покупателямъ СКИДКА.

ЕДИНСТВЕННЫЙ ВЪ МИРѢ ДВИГАТЕЛЬ съ внутреннимъ сгораніемъ,
допускающимъ **УВЕЛИЧЕНІЕ СИЛЫ** и **ПРОИЗВОДИТЕЛЬНОСТИ**, смотря по
надобности, подобно паровымъ машинамъ.



„ГИДРОИЛЬ“

ПАТЕНТЪ.



ДВИГАТЕЛИ ВНУТР. СГОРАНІЯ ИСКЛЮЧИТ. СПЕЦ.
съ 1882 года.

ПРЕВОСХОДСТВО доказано ПРАКТИКОЙ,
не только по выгодности и громадности
производства но имѣющаго ничего равнаго,
но и по солидности, простотѣ и благо-
надежности, что безусловно рѣдительно
при СРАВНЕНІИ ИХЪ НА ДѢЛЪ съ любой
другой движущей силой.

Г./д. **ЮЛИУСЪ ГАРТОХЪ и К^о**

НОВЫЙ ВЫПУСКЪ 50 / 60 / 75 /
МОДЕЛЬ С. 75, / 85, / 110 дѣйств. силъ.

Москва, Мясницкая, д. Нѣминова. Отдѣленіе: Ростовъ на/Д., Б. Садовая, 25.

Фабрично-Торговое Извѣщеніе

„Р. КЕЛЕРЪ и К^о“

ВЪ МОСКВѢ.

ТОРГОВЛЯ И ПРОИЗВОДСТВО:

аптекарскихъ, химическихъ, парфюмерныхъ и колоніальныхъ товаровъ,
пряностей и приправъ для кухни и стола, предметовъ дешеваго ком-
форта, предметовъ дамской и дѣтской гигиены, питательныхъ средствъ
для вскармливанія дѣтей, гигиеническихъ корсетовъ „Каресъ“ (при-
вилегія № 9891), фотографическихъ пластинокъ и фотохимическихъ
препаратовъ, **ХИРУРГИЧЕСКИХЪ ИНСТРУМЕНТОВЪ.**

АПТЕЧКИ: карманныя, дорожныя, домашнія, сельскія, фабричныя и
другіе подобныя наборы, единственные по числу, количеству и каче-
ству входящихъ въ нихъ медикаментовъ, а равно и по изяществу
отдѣлки и дешевизнѣ.

ПРЕЙСЪ-КУРАНТЫ по требованію высылаются бесплатно:

Правленіе, главная контора и центральный складъ товаровъ въ Москвѣ,
въ Среднихъ Торговыхъ Рядахъ; 7 розничныхъ магазиновъ въ Москвѣ.

ОТДѢЛЕНІЯ: въ Петербургѣ: 1) Невскій, 26; 2) Петербургская стор., Б. Проспектъ, 25,
3) Забалканскій, 1—21; въ Саратовѣ 1) на Александров. ул.; 2) на Московской ул. Во
Владивостокѣ — на Свѣтланской ул. На Чижгородской ярмаркѣ — въ Главномъ домѣ; Въ
Кіевѣ — Крещатики № 6; Въ Одессѣ — Дерибасовская № 21.

„АВТОМОБИЛЬНОЕ ДѢЛО“

В. ВЕНЦКОВИЧЪ.

С.-Петербургъ, наб. Черн. рѣчки, д. 47, телефонъ 39—35.

I. ОТДѢЛЪ: ЭЛЕКТРИЧЕСКІЙ.

Полное оборудованіе электр. освѣщенія
и производство разной электр. арматуры.

II. ОТДѢЛЪ МЕХАНИЧЕСКОЕ ПРОИЗВОДСТВО И РЕМОНТЪ РАЗНЫХЪ МАШИНЪ,

двигателей, автомобилей и моторныхъ
лодокъ

III. ОТДѢЛЪ:

Водопроводный и инженерно-строительный.

IV. ОТДѢЛЪ:

ПРИНИМАЮТСЯ ЗАКАЗЫ

на литье изъ чугуна, бронзы и мѣди отдѣльныхъ
машин. частей, согласно моделямъ, чертежамъ и
эскизамъ, а равно обработка таковыхъ частей.

V. ОТДѢЛЪ:

Составленіе проектовъ чертежей и плановъ.

VI. ОТДѢЛЪ:

Покупка и продажа по вышеуказанному производству.

Товарищество Архангельскаго пивовареннаго завода

Сурковъ.

П И В О.
ПОРТЕРЪ.
МЕДЪ.



НЕФТЯНЫЕ ДВИГАТЕЛИ

РУСЬ

ЗАВОДА



Ф. ВИГАНДЪ,



РЕВЕЛЬ.

Представители въ СПб.: Э. Вигандъ, Игеръ и К^о, ул. Гоголя 4.

Установлено свыше 500 моторовъ:

въ мельницахъ, заводахъ и для электрическаго освѣщенія.

ВЫСШІЯ ОТЛИЧІЯ:

22 медалей и дипломовъ и между ними 6 золотыхъ медалей.

Англо-русская адресная и справочная книга

издается въ Лондонѣ на англійскомъ и русскомъ языкахъ въ 10000, экземплярахъ.

Просить фирмы и лицъ, заинтересованныхъ въ торговыхъ сношеніяхъ съ Англійей, присылать свои адреса для помѣщенія таковыхъ въ означенной книгѣ **бесплатно.**

За подробностями обращаться къ издателямъ *Russo-British Mercantile office 4, Eastcheap, London E. C.*

Отъ Архангельскаго Управленія Земледѣлія и Государственныхъ Имуществъ объявляется, что въ Особомъ Торговомъ Присутствіи при названномъ Управленіи 10 декабря 1913 года, въ 12 часовъ дня, назначены торги, безъ переторжки, на продажу изъ казенныхъ дачъ Архангельской губерніи лѣсныхъ матеріаловъ:

I. Поврежденныхъ пожарами, съ учетами:

1) по количеству и размѣрамъ, на условіяхъ № 1 (измѣненныхъ), бревень, примѣрно, 390670 шт., на сумму 152866 р. 12 к.; 2) по числу пней, заклеянныхъ деревъ на условіяхъ № 3, всего 9590 шт., на сумму 5759 руб.; 3) по площади, на условіяхъ № 4, всего 56 дес., на сумму 3785 руб.; 4) по количеству, на условіяхъ № 5, балансовъ 1360 куб. саж. на сумму 5328 р. 46 к.; 5) оставшихся непроданными на торгахъ 2 ноября 1913 г. торговыхъ единицъ съ пониженіемъ первоначальной ихъ стоимости въ размѣрѣ отъ 20 до 50⁰/₀.

II. Растущаго лѣса:

1) съ учетомъ по площади, на условіяхъ № 4, всего 10180,98 дес. на сумму 352463 р.; 2) съ учетомъ по количеству, на условіяхъ № 5, всего балансовъ 36923 куб. саж. и шахтовыхъ подпорокъ 2758 куб. саж. на сумму 112319 р. 25 к.; 3) съ учетомъ по количеству, на условіяхъ № 6, всего 431244 куб. фут. слиперсовъ-пшалъ на сумму 14348 р. 15 к.

III. Растущаго лѣса, непроданнаго на торгахъ 2 ноября 1913 года, съ пониженіемъ первоначальной его стоимости въ размѣрѣ отъ 20 до 30⁰/₀.

Подробныя свѣдѣнія можно видѣть ежедневно въ присутственное время въ Управленіи и у Лѣсничихъ, а также можно получить изъ Управленія по почтѣ.

За Начальника Управленія *Н. Бьялевъ.*

Дѣлопроизводитель *П. Колмогоровъ.*

Открыта подписка на 1914 годъ

НАРОДНОЕ ОБРАЗОВАНИЕ

ЕЖЕМЯСЯЧНЫЙ ПЕДАГОГИЧЕСКИЙ ЖУРНАЛЪ.

Изданіе Училищнаго Совѣта при Святѣйшемъ Синодѣ.

ГОДЪ ИЗДАНИЯ XIX.

Въ 1914 году журналъ будетъ издаваться по слѣдующей, утвержденной Святѣйшимъ Синодомъ программѣ: I. Очерки, рассказы, характеристики, воспоминанія изъ школьной жизни («Уголки школьной жизни»). II. Статьи по общимъ вопросамъ народнаго образованія. III. Статьи по вопросамъ педагогики и дидактики. IV. Обзорные русскоя и заграничной литературы по вопросамъ воспитанія и обученія. V. Изъ школьной практики (практическія указанія по методикѣ учебныхъ предметовъ начальной школы; примѣрные уроки; планы занятій; замѣтки по училищевѣдѣнію). VI. Школьное дѣло на мѣстахъ (извѣстія, сообщенія и замѣтки). VII. Извѣстія учебнаго музея церковныхъ школъ. VIII. Изъ переписки съ читателями. Почтовый ящикъ. IX. Библиографическій листокъ. X. Школьное пѣніе (статьи о преподаваніи пѣнія; библиографическія замѣтки и ноты).

Кромѣ книгъ журнала подписчики получаютъ въ видѣ отдѣльныхъ приложений: 1) ШКОЛЬНЫЙ КАЛЕНДАРЬ на 1913—1914 учебный годъ. 2) Книжки для учительской бібліотеки (содержанія руководственно-педагогическаго) и книжки для ученической бібліотеки (дѣтскіе рассказы, сборники стихотвореній). 3) Ноты для класнаго пѣнія. Многія статьи и книжки (особенно научнаго содержанія) иллюстрируются рисунками и чертежами.

Въ журналѣ принимаютъ участіе: А. И. Анастасіевъ, Н. Н. Бахтинъ, проф. А. А. Бронзовъ, А. М. Ванчаковъ, проф. Д. И. Введенскій, Н. С. Дренгельсъ, К. Д. Б. Дубровский, К. В. Ельницкій, Я. И. Ковальскій, А. А. Коринфскій, свящ. А. Кулясовъ, Кл. Лукашевичъ, П. Н. Луповъ, А. П. Налимовъ, Н. Новичъ, И. И. Полянскій, Г. Л. Поповъ, М. М. Поповъ-Платоновъ, В. Родниковъ, В. Розенбергъ, Я. И. Рудневъ, свящ. Е. Сосунцовъ, Н. Тичеръ, В. Федоровъ, проф. В. Шимкевичъ, С. Шохоръ-Троцкій, акад. М. В. Яновскій и многіе другіе.

Ученымъ Комитетомъ Министерства Народнаго Просвѣщенія журналъ допущенъ въ народныя бібліотеки и читальни,—равно и въ учительскія бібліотеки низшихъ учебныхъ заведеній.

На международной Выставкѣ «Дѣтскій Миръ» 1904 года журн. «Народное Образование» удостоенъ золотой медали.

Подписная цѣна на журналъ ТРИ РУБЛЯ за годъ съ пересылкою. Въ виду того, что журналъ «Народное Образование» даетъ ежегодно 2 тома свыше 700 страницъ каждый, кромѣ Календаря и бесплатныхъ приложений, указанная цѣна три рубля является до послѣдней степени пониженной и равняется почти заготовительной стоимости изданія. Такимъ пониженіемъ цѣны Редакція старается сдѣлать журналъ доступнымъ для вышней начальнымъ учителямъ, при ихъ современномъ скудномъ годовомъ бюджетѣ.

Подписка принимается въ книжной лавкѣ Училищнаго Совѣта при Святѣйшемъ Синодѣ (СПБ., Кабинетская, 13).

Иногородніе подписчики благоволятъ адресовать требованія такъ: СПБ., Кабинетская ул., д. № 13, въ Редакцію журн. „Народное Образование“.

Редакторъ П. Мироносицкій.

С.-Петербургъ, Консistorская 5, тел. 177—71.

Для телеграммъ: Спб. Лѣсомѣр.

Открыта подписка на 1914 годъ.

ЕЖЕМѢСЯЧНЫЙ ЖУРНАЛЪ

Новые годовые подписчики со времени внесенія платы до конца сего года журналъ получаютъ **БЕЗПЛАТНО**. Старые подписчики, при внесеніи годовой платы до 1-го января 1914 г., получаютъ на выборъ одну изъ книгъ: 1) Комаровъ. Правда о переселѣ дѣлѣ 2) Меньшиковъ. Къ вопросу о бытѣ чиновъ корп. лѣсн. 3) Тихоновъ. 25 лѣтъ на каз службѣ ч. I.

„ЛѢСЪ“

Единственный въ Россіи независимый специальный лѣсной органъ.

Цѣна: 1 г.—4 р.; 6 м.—2 р. 50 к.; 3 м.—1 р. 50 к. (или по 50 к. въ мѣсяцъ). Лѣсной стражѣ, бесплатнымъ бібліотекамъ и читальнямъ и учащимся скидка 25%.

Перемѣна адреса 40 к. (можно почт марками), а для стражи, учащихся и чиновъ лѣсоустройства, землеустр. и переселенч. — бесплатно.

Принимаются объявленія: 1 стран.—40 руб., 1/2 стран.—25 руб., 1/4 стран.—15 р., 1/8 стран.—10 р., 1/16 стран.—5 р., на обложкѣ, передъ и среди текста на 50% дороже, для иллюстр. труда (службы) 75% скидки, поднеч. однокр. бесплатно. Стороннія сообщенія, повторныя и годовыя объявленія—по соглашенію.

Участвуютъ видные практическіе и научные дѣятели, знатоки и любители лѣсного дѣла, лѣса и лѣсной жизни.

Подписка принимается въ конторахъ Метцль и К^о, во всѣхъ книжныхъ магазинахъ, во всѣхъ почтовыхъ и другихъ учрежденіяхъ и контрагентствахъ, принимающихъ подписку на периодическія изданія. Лицъ, сдавшихъ подписку на журналъ не въ редакціи, съ запросами о неполученіи журнала просить обращаться въ редакцію.

Редакція проситъ всѣхъ лѣсовиковъ сообщать ей всѣ факты изъ своей жизни и дѣятельности, нисколько не стѣняясь формой изложенія. За все сообщенное редакція будетъ сердечно признательна и всему полезному и достойному вниманія, въ обработанномъ видѣ дастъ мѣсто на страницахъ журнала. Фамиліи авторовъ будутъ сохранены въ тайнѣ.

Журналъ для ознакомленія можно видѣть во всѣхъ безъ исключенія бібліотекахъ. Бібліотеки, почему-либо не получившія журнала, благоволятъ обращаться съ требованіемъ въ редакцію.

НУЖНЫ АГЕНТЫ ДЛЯ СБОРА ПОДПИСКИ И ОБЪЯВЛЕНІЙ. УСЛОВІЯ ВЫГОДНЫЯ.

При журналѣ артель лѣсныхъ техниковъ и землеустрѣровъ.

Съ осени 1913 г. будетъ выходить въ Москвѣ новое повременное изданіе:

ИЗВѢСТІЯ МОСКОВСКАГО ЛИТЕРАТУРНО-ХУДОЖЕСТВЕННОГО КРУЖКА.

Изданіе будетъ выходить 5—6 разъ въ зимній сезонъ, тетрадами отъ 40 до 60 стр., съ ху оиественными приложениями, по слѣдующей программѣ:

1—3) Извлеченія изъ протоколовъ Общихъ Собраній Л.-Х. Кружка, засѣданій его Дирекціи и Комиссій. 4) Хроника жизни Л.-Х. Кружка. Свѣдѣнія о новыхъ приобретеніяхъ Кружка для его бібліотеки, для его собранія художественныхъ произведеній, автографовъ и т. под. 5) Обсужденіе гг. членами вопросовъ, касающихся общей жизни Кружка. 6) Описаніе и воспроизведеніе (печатано и fac simile) автографовъ замѣчательныхъ лицъ изъ собранія автографовъ Кружка (для первыхъ выпусковъ намѣчены бумаги, касающіяся А. С. Пушкина, письма Л. Н. Толстого и др.), бібліографическія свѣдѣнія о наиболѣе цѣнныхъ книгахъ, находящихся въ бібліотекѣ Кружка и т. под. 7) Воспроизведеніе (фототипией, трехцвѣтнымъ печатаніемъ, автотипией и др. способами, въ текстѣ и на отдѣльныхъ листахъ) художественныхъ произведеній, принадлежащихъ Кружку (въ томъ числѣ картинъ И. Рѣпина, В. Сѣрова, В. Борисова-Мусатова, К. Коровина, И. Грабара и др.), и портретовъ дѣятелей, оказавшихъ особыя услуги Кружку. 8) Объявленія.

„Извѣстія“ будутъ разсылаться бесплатно всѣмъ членамъ Литературно-Художественнаго Кружка: почетнымъ, дѣйствительнымъ, кандидатамъ къ нимъ и соперникамъ. Отъ стороннихъ лицъ принимается подписка на 1913—1914 г.; цѣна на годъ, съ доставки и пересылкой по всей Россіи, три рубля.

Объявленія (о новыхъ книгахъ, художественныхъ и музыкальныхъ изданіяхъ, спектакляхъ, концертахъ, публичныхъ чтеніяхъ, выставкахъ и т. под.) принимаются въ конторѣ Кружка ежедневно съ 7 до 12 час. веч. Цѣна за цѣлую стр. 40 руб.; за 1/2 стр. 20 р.; за 1/4 стр. 10 р.

Всю корреспонденцію и денежные переводы просить адресовать: „Извѣстія Литературно-Художественнаго Кружка“, Б. Дмитровка, д. Вострякова, Москва.

Отвѣтственный редакторъ, Предѣлатель Дирекціи Кружка, Валерій Брюсовъ.

Открыта подписка на 1914 годъ

на ежемѣсячный иллюстрированный сельско-хозяйственный журналъ

„ВѢСТНИКЪ ЖИВОТНОВОДСТВА“.

Органъ Комитета Скотоводства Московскаго Общества Сельскаго Хозяйства.

Журналъ посвященъ разработкѣ вопросовъ улучшенія всѣхъ отраслей русскаго сельско-хозяйственнаго животноводства и выходитъ ежемѣсячно книжками большого формата.

Въ качествѣ бесплатнаго приложенія даются РЕФЕРАТЫ ВСЕЙ РУССКОЙ ЖИВОТНОВОДСТВЕННОЙ ЛИТЕРАТУРЫ, что въ концѣ года составитъ томъ въ 400 стр. мелкаго убористаго шрифта, заключающаго въ себѣ содержаніе свыше 800 отдѣльныхъ статей.

Подписная цѣна журнала на годъ 5 р., на полгода 2 р. 50 к., на три мѣсяца 1 р. 25 к. Для подписчиковъ „Вѣстника Сельскаго Хозяйства“, при совместной годовой подпискѣ на оба журнала, подписная цѣна за оба журнала при условіи единовременной высылки денегъ, 8 р. Для студентовъ высшихъ сельско-хозяйственныхъ учебныхъ заведеній подписная цѣна 3 руб. Для членовъ М. О. С. Х., уплатившихъ текущій членскій взносъ—4 руб.; члены О-ва Вв. Русск. Агр. и члены О-ва Вв. Всп. Ср. Уч. Зав. при подпискѣ черезъ редакцію уплачиваютъ за оба журнала—первые 6 руб., вторые 6 р. 50 к.

Комплекты журнала за 1913 г. высылаются за пять рублей.

Подписку и корреспонденцію просимъ направлять по адресу: Москва, Смоленскій бульварь, 57, журналу „Вѣстникъ Животноводства“.

ПРОДОЛЖАЕТСЯ ПОДПИСКА

на иллюстрированный и популярный журналъ для учителей, интересующихся вопросами экскурсій и составленіемъ школьнаго музея собственными средствами:

Школьныя Экскурсіи и Школьный Музей.

Журналъ ставитъ своей цѣлью дать учителю необходимый матеріалъ для бесѣдъ на экскурсіяхъ для собранія коллекцій и составленія изъ нихъ музея. Учитель найдетъ въ немъ много отвѣтовъ на интересующіе его вопросы изъ жизни природы.

ПРОГРАММА ЖУРНАЛА:

Описаніе экскурсій, совершаемыхъ школой въ теченіе каникулъ. Геологическія, ботаническія и зоологическія экскурсіи. Экскурсіи примѣнительно къ урокамъ и бесѣдамъ въ теченіе учебнаго года.

Программы экскурсій и планы коллекцій по временамъ года.

Практическія занятія по приготовленію препаратовъ, чучелъ, скелетовъ и разныхъ коллекцій. Реценты и совѣты.

◆ ◆ РУКОВОДЯЩІЯ СТАТЬИ ПО ЕСТЕСТВОЗНАНІЮ ◆ ◆

Ручной трудъ, какъ методъ преподаванія на урокахъ и экскурсіяхъ. Почтовый ящикъ для отвѣтовъ. Обмѣнъ сырымъ матеріаломъ. Библиографія.

П Р И Л О Ж Е Н І Я: матеріалы и рисунки для составленія коллекцій: 1) Гранитъ и его составныя части. 2) Нефть и что изъ нея дѣлается (Главные продукты, а также рисунки, характеризующіе отдѣльные моменты нефтепромышленности). 3) Матеріалы и рисунки къ коллекціи, бумага. 4) Матеріалы и рисунки къ происхожденію каменнаго угля и др.

Журналъ выходитъ въ объемъ не менѣе двухъ печатныхъ листовъ, съ большимъ количествомъ рисунковъ, ежемѣсячно, за исключеніемъ лѣтнихъ мѣсяцевъ.

Подписная цѣна съ доставкой 3 руб. въ годъ и пересылкой 1 р. 75 к. на полгода.

За упаковку приложеній въ ящикъ и пересылку доплачивается 1 рубль.

Редакторъ-издатель А. Ф. Грекуловъ.

Адресъ редакціи: Бендеры, Весс. губ., Земская Управа.—А. Ф. Грекулову.

Съ разрѣшенія Г-на Министра Внутреннихъ Дѣлъ Архангельскимъ Обществомъ изучения

Русскаго Сѣвера открытъ сборъ по жертвованіи на организацию экспедиціи капитана Георгія Яковлевича Сѣдова къ СѢВЕРНОМУ ПОЛЮСУ. Жертвованія принимаются въ канцеляріи Общества (зданіе Городской Думы, рядомъ съ Мѣщанской Управой) отъ 10 до 3 час. дня ежедневно, кромѣ празднич. дней. По почтѣ можно адресовать: въ Архангельскъ. Правленію Архангельскаго О-ва изучения Русскаго Сѣвера. Списокъ лицъ, сдѣлавшихъ пожертвованія, будетъ напечатанъ въ „Извѣстіяхъ“ Общества.

ОТКРЫТА ПОДПИСКА на 1914 годъ,

на ежемѣсячный научно-популярный и педагогическій журналъ

годъ
хІХ-ый.

„ЕСТЕСТВЪЗНАНИЕ И ГЕОГРАФІЯ“

годъ
хІХ-ый.

Выходитъ ежемѣсячно, за исключеніемъ двухъ лѣтнихъ мѣсяцевъ (іюня—іюля) книжками въ 5—6 печатныхъ листовъ.

Журналъ ОДОБРЕНЪ Ученымъ Комитетомъ Министерства Народнаго Просвѣщенія для фундаментальныхъ библиотекъ всѣхъ среднихъ учебныхъ заведеній и для учительскихъ библиотекъ учительскихъ институтовъ и семинарій и городскихъ училищъ; Ученымъ Комитетомъ Министерства Земледѣлія и Государственныхъ Имуществъ ОДОБРЕНЪ за всѣ годы существованія и допущенъ на будущее время въ библиотеки подвѣдомственныхъ Министерству учебныхъ заведеній; Ученымъ Комитетомъ Министерства Торговли и Промышленности РЕКОМЕНДОВАНЪ въ библиотеки коммерческихъ учебныхъ заведеній.

Журналъ ставитъ себѣ задачей удовлетворить научному интересу читателей въ области естествознанія и географіи, а также способствовать правильной постановкѣ и разработкѣ вопросовъ по преподаванію естествознанія и географіи. Въ журналѣ имѣются отдѣлы: 1) научно-популярныя статьи по всѣмъ отраслямъ естествознанія и географіи, статьи по вопросамъ преподаванія естествознанія, теоретическаго и прикладнаго (садоводство, пчеловодство и т. п.), и географіи; 2) акваріумъ и терраріумъ; 3) библиографія (обзоръ русской и иностранной литературы по естествознанію и географіи); 4) хроника; 5) смѣсь; 6) вопросы и отвѣты по предметамъ программы. Въ журналѣ были помѣщены статьи: И. Я. Акинѣева, прив. доц. А. П. Артари, проф. П. И. Бахметьева, В. В. Богданова, проф. В. И. Волдырева, Л. И. Бородавскаго, проф. А. О. Брандта, проф. В. А. Вагнера, Н. Н. Вакуловскаго, В. И. Верещагина, П. Вольногорскаго, проф. С. П. Глазенапа, проф. М. И. Голенина, В. И. Граціанова, М. И. Демкова, проф. А. С. Догеля, Л. Н. Елагина, Е. В. Жадовскаго, В. М. Житкова, В. Р. Заленскаго, проф. Н. Ю. Зографа, Н. О. Золотницкаго, А. П. Иванова, проф. М. Ф. Иванова, проф. И. А. Каблукова, проф. Н. О. Кащенко, В. В. Кистяковскаго, проф. Н. М. Книповича, проф. Г. А. Кожвенникова, М. А. Кожвенниковой, проф. А. Н. Краснова, А. А. Крубера, проф. Н. И. Кузнецова, проф. Н. М. Кулагина, А. Ф. Ляйстера, М. Э. Мендельсона, С. П. Меча, Г. А. Надсона, академика проф. Н. В. Насонова, проф. А. М. Никольскаго, К. Д. Носилова, проф. А. П. Павлова, А. Н. Рождественскаго, проф. В. В. Сапожникова, К. А. Сатунина, проф. К. К. Сентъ-Илера, М. М. Сѣзова, прив. доц. В. Н. Таліева, проф. К. А. Тимирязева, проф. А. А. Тихомирова, С. Ф. Фарфоровскій, П. Р. Фрейберга, проф. Н. А. Холодковскаго, проф. В. М. Шимкевича, В. М. Шипа, П. Ю. Шмидта, проф. Я. П. Щелкановича, проф. А. Эйхенвальда, Э. В. Эриксона, К. П. Ягодковскаго, В. К. Яковлева и другихъ.

ПОДПИСНАЯ ЦѢНА: на годъ съ доставкой и пересылкой 4 руб. 50 коп., на полгода съ доставкой и пересылкой 2 руб. 50 коп.; за границу 7 руб. За ту же цѣну можно получать журналъ за 1903—1912 годы; за остальные годы (1896—1902) по 4 руб. за каждый годъ съ пересылкой. Выписывающіе всю серію за первые 10 лѣтъ платятъ 35 р. съ пересыл. Книжки журнала въ отдѣльной продажѣ стоятъ 75 коп. каждая.

Книжные магазины, доставляющіе подписку, могутъ удерживать за комиссію и пересылку денегъ только 20 коп. съ каждаго годового полного экземпляра.

Подписка въ разсрочку отъ книжныхъ магазиновъ не принимается, и налоговымъ платежомъ книги журнала не выслаются.

При непосредственномъ обращеніи въ контору допускается разсрочка: при подпискѣ 2 руб. 50 коп. и къ 1 іюня 2 руб.

Другихъ условій разсрочки не допускается.

КОНТОРА РЕДАКЦІИ: Москва, Донская улица, домъ № 31 (Даниловой), кв. № 3.

Редакторъ-издатель М. П. Варавва.

Интересно для лиц, желающих пополнить или расширить свое образование.

◆◆◆◆◆◆◆◆◆◆
◆ На годъ ◆
◆ 5 р. ◆
◆ съ перес. ◆
◆◆◆◆◆◆◆◆◆◆

ОТКРЫТА ПОДПИСКА

на 1913—1914 г.

◆◆◆◆◆◆◆◆◆◆
◆ на 1/2 года ◆
◆ 2 р. 60 к. ◆
◆ съ перес. ◆
◆◆◆◆◆◆◆◆◆◆

(Подписн. годъ съ ноября мѣс.)

на ежемѣсячный, иллюстрированный

„Научно-Популярный журналъ“

ЗАДАЧИ ЖУРНАЛА — содѣйствовать самообразованію и расширенію знаний читателей путемъ ознакомленія ихъ съ основными вопросами науки въ самыхъ разнообразныхъ ея областяхъ и съ новѣйшими теченіями въ литературѣ, искусствѣ и педагогикѣ.

Идя навстрѣчу возросшему за послѣднее время среди самыхъ широкихъ слоевъ общества стремленію къ самообразованію, мы предприняли изданіе „Научно-Популярнаго Журнала“, на страницахъ котораго печатаются научно-популярныя статьи и замѣтки по всемъ отраслямъ научнаго знанія какъ-то: ботаникѣ, зоологін, геологін, географін, анатомін, биологін, физикѣ, химін, математикѣ, медицинѣ, психологін, логикѣ, философін, исторін религій, этнографін, исторін русской и всеобщей, политической экономіи, юридич. наукамъ, по исторін и теорін искусства, исторін русской и всеобщей литературы, социологін и т. д. и т. д., а также по вопросамъ образованія и самообразованія. Всѣ статьи пишутся самымъ доступнымъ языкомъ, и гдѣ нужно, для большей ясности изложенія, снабжены иллюстраціями.

Подбираются статьи съ такимъ расчетомъ, чтобы онѣ были, съ одной стороны доступными для пониманія лицъ, не получившихъ большой предварительной научной подготовки, съ другой — чтобы онѣ могли бы представлять интересъ и для лицъ, — получившихъ законченное высшее или среднее образованіе.

Среди другихъ отдѣловъ въ журналѣ постоянными будутъ отдѣлы: **ЧТО ЧИТАТЬ?** (программы чтенія для самообразованія) **НОВОСТИ НАУКИ и ТЕХНИКИ** (всякаго рода открытія въ области науки и изобрѣтенія въ области техники), **НАУКА И ЖИЗНЬ** (завоеванія науки, могущія быть прилож. къ практической жизни), **СРЕДИ КНИГЪ и ЖУРНАЛОВЪ** (свѣдѣнія о новыхъ книгахъ и журналахъ, выходящихъ въ свѣтъ во всемъ мірѣ), **КРИТИКА и БИБЛИОГРАФІЯ** (отзывы о новыхъ книгахъ, брошюрахъ и пр.), а также нѣкот. др. отдѣлы.

Особенное вниманіе редакціи будетъ обращено на переписку съ читателями, для чего открытъ въ журналѣ отдѣлъ „почтовый ящикъ“. Въ этомъ отдѣлѣ, руководимомъ специалистами, будутъ даваться читателямъ всякаго рода справки, совѣты, свѣдѣнія о книгахъ, пособияхъ, учебн. зав., курсахъ, лекціяхъ и т. п., словомъ о всемъ, что можетъ имѣть какое либо отношеніе къ образованію и самообразованію и быть интереснымъ для читателей журнала.

Журналъ выходитъ книжками въ 5—6 большихъ печатныхъ листовъ, приблизительно, около 15 числа каждаго мѣсяца.

Въ 1913—1914 г. подписчики получаютъ нѣсколько бесплатныхъ приложеній.

Сотрудничаютъ въ „Научно-Популярномъ Журналѣ“ профессора и доценты высшихъ учебн. заведен. и лица, извѣстныя въ наукѣ своимъ авторитетомъ.

Подписная цѣна на годъ съ доставкой и пересылкой во всея города Россійской Имперіи 5 руб., за полгода 2 руб. 60 коп., 1/4 года 1 руб. 40 к., на мѣсяць 50 коп.

Подписную плату, письма и пр. адресовать въ Главную Контору „Научно-Популярнаго Журнала“ Москва, Каретно-Садовая площадь, домъ № 39, кв. 5.

РЕДАКЦІЯ

„Извѣстій Архангельскаго Общества изученія Русскаго Сѣвера“ помѣщается въ Архангельскѣ, по Театральной ул., въ д. № 26 М. Васильева, въ квартирѣ редактора **Владимира Андреевича Ленгауэръ**, который принимаетъ для личныхъ переговоровъ въ воскресенье отъ 2—2½ ч. дня и въ среду отъ 12—12½ ч. дня.

ОТКРЫТА ПОДПИСКА на 1914 годъ. Изданія годъ 29-й.

Старѣйшій и самый распространен. изъ частныхъ органовъ русской сел.-хоз. прессы

(Подписной годъ считается съ 1 ноября 1913 г. по 1 ноября 1914 г.)

СЕЛЬСКІЙ ХОЗЯИНЪ

Универсальный иллюстр. журналъ практическаго сельскаго хозяйства.

Издатель П. П. Соинкинъ. и домоводства. Редакторъ П. Н. Штейнбергъ.

52 №№ **ЖУРН.**, въ которыхъ, ежегод- **3.000** практически-полезныхъ, но помѣщается около и удобопонятныхъ статей и отвѣтовъ по всемъ отраслямъ хозяйства. Особое вниманіе обращается на СЕЗОННОСТЬ статей. Въ каждомъ №-рѣ отдѣлъ

— НОВОЕ ВЪ СЕЛЬСКОМЪ ХОЗЯЙСТВѢ. —

12 **КНИГЪ ХУТОРСКАГО ХОЗЯЙСТВА 800** страницъ большаго формата. Въ этихъ книгахъ будетъ помѣщено около **500** практическихъ статей по всемъ отраслямъ мелкаго хозяйства, цѣль которыхъ научить, какъ съ хуторскихъ участковъ получать высокіе доходы.

12 **КНИГЪ Библиотека Сельскаго Хозяина СЪ РИСУНКАМИ и ЧЕРТЕЖАМИ.** 1) Основные правила рациональнаго пчеловодженія. Н. Шаврова. 2) Корчваніе и раздѣлка пустошей въ сел. хоз. угодья. І. Щекотова. 3) Набивка чуцелъ изъ птицъ и животныхъ. М. Слюсарева. 4) Выборъ молочной коровы, кормленіе и уходъ за нею. Проф. И. П. Попова. 5) Навозъ. Выгоднѣйшіе способы хранения и удобренія полей. М. Глухова. 6) Устройство цвѣтниковъ и клумбъ. А. Смирновскаго. 7) Выращиваніе жеребятъ. Кн. С. Урусова. 8) Какъ увеличить количество кормовъ въ небольшомъ хозяйствѣ. Вл. Никольскаго. 9) Рацио-нальное кормленіе и откормъ птицы. Г. Г. Вѣдунковича. 10) Насаженіе новаго плодового сада. П. Андреева. 11) Какъ выгоднѣе выращивать телятъ въ своемъ хозяйствѣ на племя и на мясо. А. Щербинина. 12) Посѣвъ и посадка сельско-хозяйственныхъ растений Н. К. Васильева.

В ПОЛНЫХЪ ПРАКТИЧЕСКИХЪ РУКОВОДСТВАХЪ:

Всѣ руководства богато иллюстрированы.

1) СЫРОСТЬ И ХОЛОДЪ въ деревянныхъ и каменныхъ домахъ и мѣры къ ихъ устраненію. Составилъ А. И. Тилинскій. 2) ВЫРАЩИВАНІЕ РЫБКИХЪ ПОРОДЪ ПТИЦЫ (фазаны, лебеди, цесарки, куропатки, перепела, декорат. гуси и утки и друг.). Составилъ баронъ П. П. фонъ-Винклеръ. 3) КУКУРУЗА И СОРГО. Полное практич. руководство къ культурѣ. ихъ Д. В. Федорова. 4) ПЛОДОВОЕ И ЯГОДНОЕ ВИНОДѢЛІЕ домашнимъ и мелкимъ фабричнымъ способами. Составилъ Н. Д. Федоровъ. 5) ОРУДІЯ И МАШИНЫ ДЛЯ КАРТОФЕЛЬНЫХЪ КУЛЬТУРЪ. К. И. Дебу. 6) ОГОРОДНИЧЕСТВО ВЪ ЗАЩИЩЕН. ГРУНТУ (культура овощныхъ растений въ парникахъ, въ теплицахъ, на паровыхъ грядахъ, въ рассадникахъ). М. В. Рытова.

6 **КНИГЪ ДОМАШНІЙ ДОКТОРЪ** Подъ редакціей Д-ра В. А. ОКСА.

Главные отдѣлы этого приложения: Болѣзни, предупрежденіе и лѣченіе ихъ. Домашняя ветеринарія. Растительный столъ. — Практическая медицина. — Общественная медицина. — Медицинскія замѣтки. — Почтовый ящикъ для отвѣтовъ на вопросы читателей.

КАЛЕНДАРЬ „СЕЛЬСКАГО ХОЗЯИНА“ на 1914 г. въ изданиѣ колленкоромъ переплетъ, съ особымъ, богато иллюстрированнымъ, приложеніемъ „КАКЪ ПРИОБРѢСТИ ЗЕМЛЮ и ПОСТРОИТЬ УСАДЬБУ на НОВОМЪ МѢСТѢ.

КРОМЪ ТОГО, будетъ данъ РОСКОШНЫЙ АЛЬБОМЪ въ краскахъ „МОТИВЫ ВНУТРЕННЕЙ ОТДѢЛКИ КОМНАТЪ“. Чертежи и рисунки отдѣлки потолковъ, стѣнъ, дверей, половъ, арокъ и т. п. Сост. Вл. Стори.

СЪ МЕНА-НОВИНКИ ПОЛЕВЫХЪ И ОГОРОДНЫХЪ РАСТЕНІЙ. БЕЗПЛАТНО ОТВѢТЫ спеціалистовъ по всемъ отраслямъ сельскаго хозяйства.

ПОДПИСНАЯ ЦѢНА: на журналъ „СЕЛЬСКІЙ ХОЗЯИНЪ“ со всеми приложеніями на годъ: съ дост. и перес. по всей Россіи **6 РУБ.**

ДОПУСКАЕТСЯ РАЗСРОЧКА: при подпискѣ 3 рубля и къ 1 мая 3 рубля.

Контора журнала: С.-Петербургъ, Стремянная, № 12, соб. д.

Открыта подписка на 1914 годъ.

На большую ежедневную литературную политическую и общественно-экономическую газету, издающуюся въ г. Архангельскѣ, въ форматъ большихъ столичныхъ газетъ, въ 6 колоннъ

„СЪВЕРНОЕ УТРО“.

ИЗДАНІЯ ГОДЪ VI-й.

Обращая строгое вниманіе на полноту свѣдѣній изъ всѣхъ областей общественно-политическаго дѣла, „СЪВЕРНОЕ УТРО“ ставитъ своей главной задачей обслуживаніе всего Сѣвернаго Края и является прогрессивной безпартийной газетой.

Въ газетѣ участвуютъ: А. А. Айоновъ, С. А. Бердяевъ, С. И. Бондыревъ, П. П. Булыгинъ, И. А. Бѣлоусовъ, Г. В. Вадуро, Н. И. Волковъ, Ф. Т. Гавриловъ, П. Георгиевъ, А. А. Грачевъ, Изабелла Гриневская, С. Д. Дрожжинъ, А. П. Доброхотовъ, И. К. Коробовъ, Н. Н. Кузьминъ, Е. К. Кузьмичевъ, проф. К. О. Жаковъ, А. Жилинскій, М. Л. Леоновъ (Максимъ Геремька), И. И. Лебелевъ, Л. Т. Лобачевъ, Н. Н. Мамадышскій, Р. А. Менделевичъ (Р. Мечъ), Е. Е. Нечаевъ, А. М. Некрасовъ, И. А. Назаровъ, М. И. Ожерговъ, М. П. Полетика, И. П. Морозовъ, Н. И. Столешниковъ, Н. М. Португаловъ, К. А. Пухлякова, М. Р. Родионовъ, И. В. Рѣпинъ, М. К. Савинъ, С. Ф. Семеновъ, В. П. Степановъ, М. М. Чернышева (Марія Черъ), Ф. С. Шкулевъ, П. М. Юрцевъ, П. Ф. Стрѣлковъ (Страдалецъ), П. С. Медвѣдова, проф. А. И. Яцимирскій, И. П. Федосовъ, В. А. Гиляровский (дядя Гиляй), Е. Л. Афонинъ, А. С. Шапкратовъ и др.

Девизъ газеты: быстрота, освѣдомленность и безпристрастное освѣщеніе всѣхъ событій дня. Подписная цѣна на 1 годъ—5 руб., на 1/2 года—3 р., на 3 мѣс.—1 р. 75 коп., на 1 мѣс.—70 коп. Отдѣльный № 3 коп.

Кромѣ Конторы и Редакціи подписка принимается во всѣхъ почтово-телеграфныхъ конторахъ Россійской Имперіи.

Контора и Редакція: Архангельскъ, Средній проспектъ, домъ Лейцингера. Тел. 391. Лица, подписавшіяся на мѣс. 1914 г. и уплатившія сполна подписную сумму, до 1-го Января, получаютъ газету со дня подписки до конца года БЕЗПЛАТНО.

Издатель *Е. И. Федосовъ.*

Редакторъ *И. П. Федосовъ.*

ОТКРЫТА ПОДПИСКА НА

ЖУРНАЛЪ ОПЫТНОЙ АГРОНОМІИ.

въ 1914 году.

15-й ГОДЪ ИЗДАНІЯ.

Журналъ посвященъ научному земледѣлію и издается по слѣдующей программѣ: оригинальныя статьи и рефераты по вопросамъ: 1) воздухъ, вода и почва; 2) обработка почвы и уходъ за сельско-хоз. растениями; 3) удобреніе; 4) физиологія растений; 5) частная культура; 6) сельско-хоз. микробиологія; 7) методы сельско-хоз. изслѣдованій; 8) сельско-хоз. метеорологія; 9) библиографія и новыя книги.

«Журналъ Опытной Агрономіи» издается при участіи большинства научныхъ агрономическихъ силъ нашихъ университетовъ, сельско-хоз. учебныхъ заведеній, а также опытныхъ станцій и полей.

Журналъ ставитъ себя задачей, согласно взгляду, высказанному агрономической секціей X съѣзда естествоиспытателей и врачей въ Кіевѣ, объединить по возможности въ одномъ органѣ работы русскихъ агрономовъ и дать возможность лицамъ, интересующимся успѣхами научнаго земледѣлія, слѣдить за развитіемъ этой отрасли знанія.

Журналъ будетъ выходить 6 разъ въ годъ, книжками отъ 10 до 12 листовъ; подписная цѣна за годъ 8 руб.

Подписка принимается въ редакціи (Сиб. Лѣсной Институтъ, кв. Петра Самсоновича Коссовича) и въ болѣе крупныхъ книжныхъ магазинахъ.

Г.г. Нижегород. просятъ обращаться непосредственно въ редакцію.

Экземпляры журнала за 1903—1912 г.г. высылаются по 5 рублей за годъ: съ 1900 г. по 1902 только при выпискѣ полнаго комплекта (1900—1912 г.

Редакторъ-издатель проф. П. Коссовичъ

Открыта подписка на 1914 годъ

на ежедневную (кроме дней послѣпраздничныхъ) безпартийную газету съ еженедѣльными иллюстрированными приложениями,

(4-й годъ изданія)

выходящую въ г. Вяткѣ. **„СЪВЕРНОЕ СЛОВО“**

АДРЕСЪ РЕДАКЦІИ и КОНТОРЫ: Преображенская ул., д. 25. Телефонъ № 314.

Подписная цѣна на „СЪВЕРНОЕ СЛОВО“ (съ приложениями):

12 мѣс.	11 мѣс.	10 мѣс.	9 мѣс.	8 мѣс.	7 мѣс.	6 мѣс.	5 мѣс.	4 мѣс.
7 р.	6 р.	50 к.	6 р.	5 р.	50 к.	5 р.	4 р.	50 к.
			4 р.	3 р.	50 к.	2 р.	3 р.	50 к.
			2 р.	1 р.	40 к.	75 к.		

Для крестьянъ, рабочихъ, сельскихъ учителей и учительницъ, подписная цѣна: на 12 мѣс. — 5 руб. 60 коп., на 6 мѣс. — 2 руб. 80 коп., на 3 мѣс. — 1 руб. 40 коп. и на 1 мѣс. — 50 коп. Переимѣна адреса 21 коп. (можно почтов. марками).

Подписка принимается съ 1-го числа каждаго мѣсяца.

Пробные номера высылаются бесплатно.

ОТКРЫТА ПОДПИСКА

на ежемѣсячный журналъ

Главнаго Управленія Землеустройства и Земледѣлія

1914 г.

LXXIV г.

„СЕЛЬСКОЕ ХОЗЯЙСТВО И ЛѢСОВОДСТВО“

на 1914 годъ.

Журналъ ставитъ себѣ задачей—служить проводникомъ агрономическихъ знаній и быть органомъ дѣятелей въ области сельскаго хозяйства, какъ научной, такъ и практической. Съ этой цѣлью на страницахъ „Сельскаго Хозяйства и Лѣсоводства“ будутъ помѣщаться:

1. Оригинальныя статьи технического и экономическаго характера по всемъ отраслямъ сельскаго хозяйства, въ самомъ широкомъ смыслѣ этого слова, не исключая землеустройства, переселенія, колонизаціи, рыбныхъ и звѣринныхъ промысловъ, а равно и лѣсоводства
2. Обзоры русской и иностранной литературы по сельскому хозяйству.
3. Библиографія изданій, отвѣчающихъ характеру и программѣ журнала.
4. Переводы наиболѣе выдающихся произведеній иностранной сельско-хозяйственной литературы въ видѣ приложенийъ къ журналу отдѣльными листами.
5. Объявленія.

„Сельское Хозяйство и Лѣсоводство“ выходитъ ежемѣсячно книжками въ размѣрѣ 15 печатныхъ листовъ, съ рисунками.

Подписная цѣна на журналъ

съ доставкой и пересылкой:

въ Россіи	}	на годъ 6 руб.	въ госуд. почт.	}	на годъ 8 руб.
		„ полгода 3 „			„ „ 4 „
Отдѣльный номеръ					1 „

Полные комплекты журнала за 1901—1905 гг. продаются по 7 р., за 1906 г.—по 3 р., за 1909 г. съ двумя книжками за 1908 г. и приложеніемъ: В. Гарвудъ—„Созданіе новыхъ растительныхъ формъ. Очеркъ жизни и дѣятельности Л. Вербенка“, за 1910 годъ съ приложеніемъ: Г. де-Фризъ—„Племенное растениеводство (сортководство)“, за 1911 годъ съ приложеніемъ: В. А. Генри—„Корма и кормленіе“, за 1912 г. съ приложеніемъ: Е. Давенпортъ—„Основы племенного разведенія“ и за 1913 годъ съ приложеніями: Ч. С. Плембъ—„Типы и породы сельско-хозяйственныхъ животных“, К. Кнохъ—„Использованіе снятого молока въ молочныхъ“ и Н. Л. Скалозубовъ—„Дѣятельность Сельско-Хозяйственной Комиссіи 3-ей Государственной Думы за періодъ съ 29 ноября 1911 г. по май 1912 г.“—по 6 руб. за годовой экземпляръ съ пересылкою.

Подписка принимается въ конторѣ журнала „Сельское Хозяйство и Лѣсоводство“—С.-Петербургъ, Вас. Остр., 10 л., д. 23, кв. 31. Телеф. 533—95.

Редакторъ П. М. Дубровский