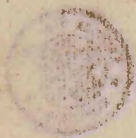


8)



بِسْمِ اللَّهِ الرَّحْمَنِ الرَّحِيمِ
 احسن الكلام حمد من قدر البالي والالام على اللطف الوفاق واحسن النظم
 والصلوة على من شاع ارتفاع كاشع في اللفاق وعلى الالام **وجبر** فترها
 مختصر في الربع المشهور بالمقنطرات وضعت فيها ما يكون اسهل
 من الطربيع وتركت ما هو اصعب ليسهل على الطالبين ويعرفه فان
 عملت به في كفيك هذا والافان في القوس **المقنطرة** في بيان
 رسوم المراكز هو النقب الذي فيه الحيط **قوس الارتفاع** هو القوس الحيط
 بالتربع المقسوم **وجبر** فترها ما واصل اعراضها من البين
 الى اليسار ومعاوسا من اليسار الى اليمين **خط المشرق والمغرب** هو خط
 المستقيم العواصل من المركز الى الاقرب **قوس الارتفاع** هو خط **خط المشرق**
 الخط المار من المركز الى اقرب القوس **المدارات الثمانية** هي مداراتها مركز
 الربع فالاعظم مدار الجوى والاوسط مدار الحمل والاشد مدار
 السرطان **المقنطرات** هي قسمي مستقيمة واسل بعرضها الى المدار الاكبر
 وبعضها الى حط وسط السماء **الاقرب** هو اقرب المقنطرات بقا **خط المشرق**
 والمغرب عند مدار الحمل على نقطة المشرق **السموت** هي القسي المقنطرة
 للمقنطرات واولها السموت المار بقطعة المشرق فاصول بين السموت
 الشمالية والجنوبية وهو يسمى بام السموت **المنطقة** قوسان جوهريان
 من نقطة المشرق تنتهي احدهما الى مدار السرطان وهي المنطقة الشمالية
 والاخرى الى مدار الجوى وهي المنطقة الجنوبية وقسمت الجنوبية تغني

برمج الجنوبية سنة
 برمج الفوس جرد
 برمج الشمالية سنة
 حذر نور جوهري



ر ح ط الخ

عن قسرت الشمالية قوس **العصر** هو الخط الواصل بين مدار السرطان
والجوي فاطا بعض المقنطرات والسموت قوس **الفجر والشفق**
يوضعان لقوس العصر وقد يوضع فيه سمت القبلة **والهدهدان**
الشيطان المرتفعان عن شكل الربع والحيط والنشاقول والركي
معانوم **الفصل الثامن** معرفة احزاب الارتفاع وهو ان تمك الربع
بيد او بيدين وتعاين في جيب شاقرا ثم جعل الحيط الحالى عن الارتفاعين
الى جهة الشمس وحرك الربع حتى تستر الهدهدة السفلى بنقل العليا فا
قطعة الحيط من درج قوس الارتفاع من جهة الحيط الحالى عن الارتفاع
فهو الارتفاع في ذلك الوقت هذا اذا كان للشمس شعاع واما اذا كانت
منك الشعاع فطريقة ان تجعل الربع بين بصرك وتقفنا احدى عينيك
ثم لا تكمل يدك حتى ترى يوم الشمس عن الارتفاعين معا وتقبس الارتفاعين
معان وحرك الشيطان فاقطعة الحيط ايضا فهو الارتفاع **تتم** في معرفة
درجة الشمس بالمرصطريقة ان تاخذ الارتفاع قريب من الزوال ثم فتم
الى ان يشرع الارتفاع بالنقصان فاغظم الارتفاع المأخوذة هو غاية
الارتفاع في ذلك اليوم ثم تضع الحيط على حيط وسط السماء وعلم المرى على
مقدار تلك الغاية من المقنطرات ثم تنقل المرى على منطقة فاواقفة المرى
من درج المنطقة فهو درجة الشمس في ذلك اليوم **الفصل الثاني** في
معرفة نصف التعديل ونصف النهار وضع المرى على درجة الشمس وانقل
الى الباقي فمابين الخط وحط المنفرقة هو نصف التعديل وما بين الخط وحط

او المرى

ان

وسط السماء ونصف النهار في البروج الجنوبية وكان في الشمال
 في الزرع واما اذا لم يوجد فطره ان تستخرج من نصف النصف
 وتزويج على صفا حصل فهو نصف النهار في الشمال واما نصف الليل فالحق
 عن اسقاط نصف النهار من قطب وان ضعفت زويجك يحصل النهار
 والليل كاملا **الفصل الثالث** في معرفة الارتفاع في معرفة منع المري على
 درجة الشمس وحز الارتفاع ثم انقل المري الى المقابلة للارتفاع
 لذلك الارتفاع فاحازه المحيط من آفة القوس هو فضل الارتفاع وهو
 الباقي للزوال ان كان الارتفاع شرقيا والماضي من الزوال ان كان
 غربيا واما حازه من اول القوس هو الارتفاع لم يكن نصف التعديل والارتفاع
 زوا عليه نصف التعديل في الشمال والارتفاع في الجنوب يحصل الارتفاع
 وهو الماضي من الشرق ان كان الارتفاع غربيا والباقي للارتفاع
 ان كان غربيا **الفصل الرابع** في معرفة الارتفاع صنع المري على درجة
 الشمس ثم صنع المحيط على خط وسط السماء فاحازه المري من المقطع
 هو غاية الارتفاع واما بين المري وجزء الحمل هو الميل **الفصل الخامس**
 في معرفة اوقات الصلوة فالظهور يدخل وقتها عند الزوال والارتفاع
 الظل قاطنين مسوي في الزوال عند ابي حنيفة بربع وبنو قدامة
 كذلك عند ثمان واول وقت العصر في الظاهر على القولين لكن في الجواز
 ابي حنيفة بل لا يصح العمل بقوله اذ احاطا بالحنيفة سما في العبادات
 كما صرح في بعض الكتب الفقهية ومن رام معنا فليرجع الى رسالة العمدة
 في زيادة التفصيل

بهم

در اولت معيد

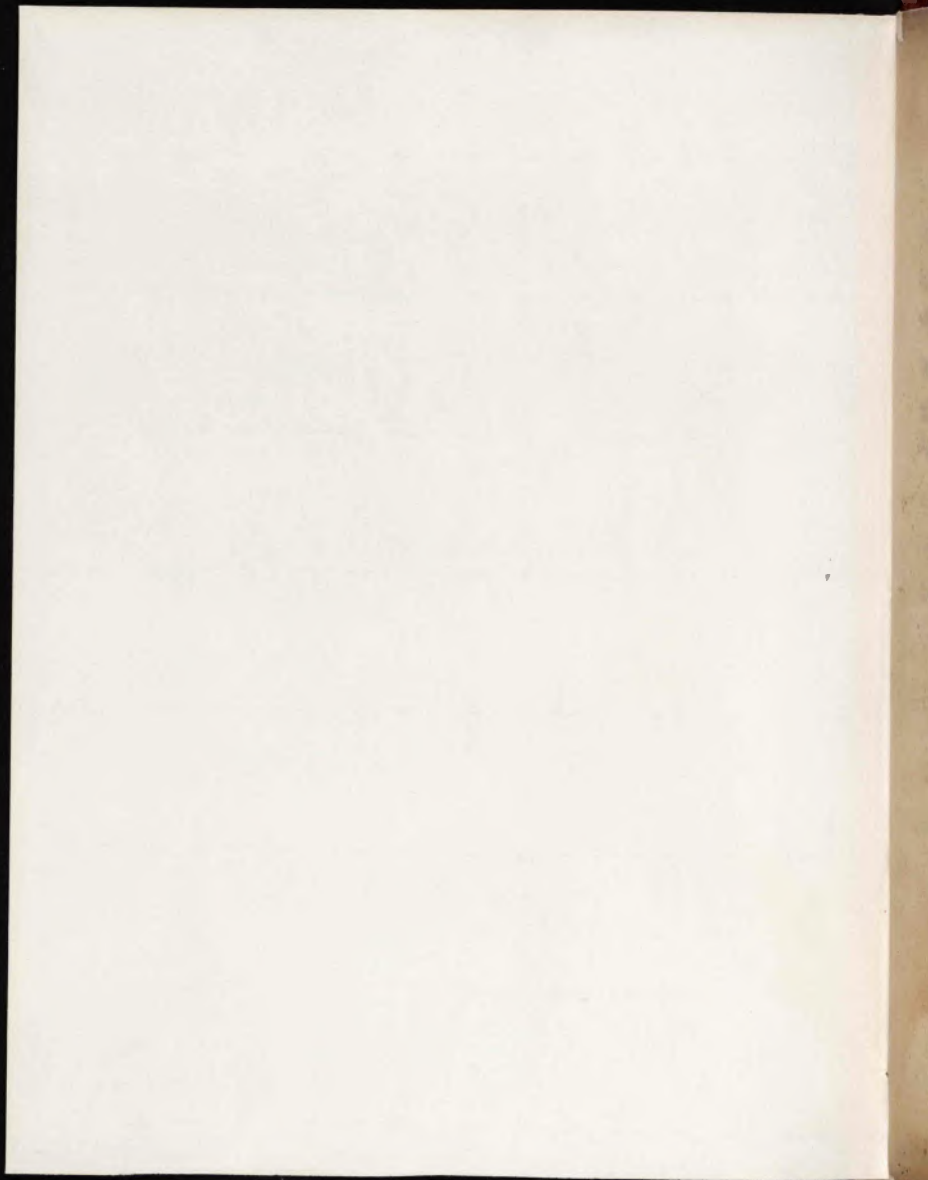
لابن

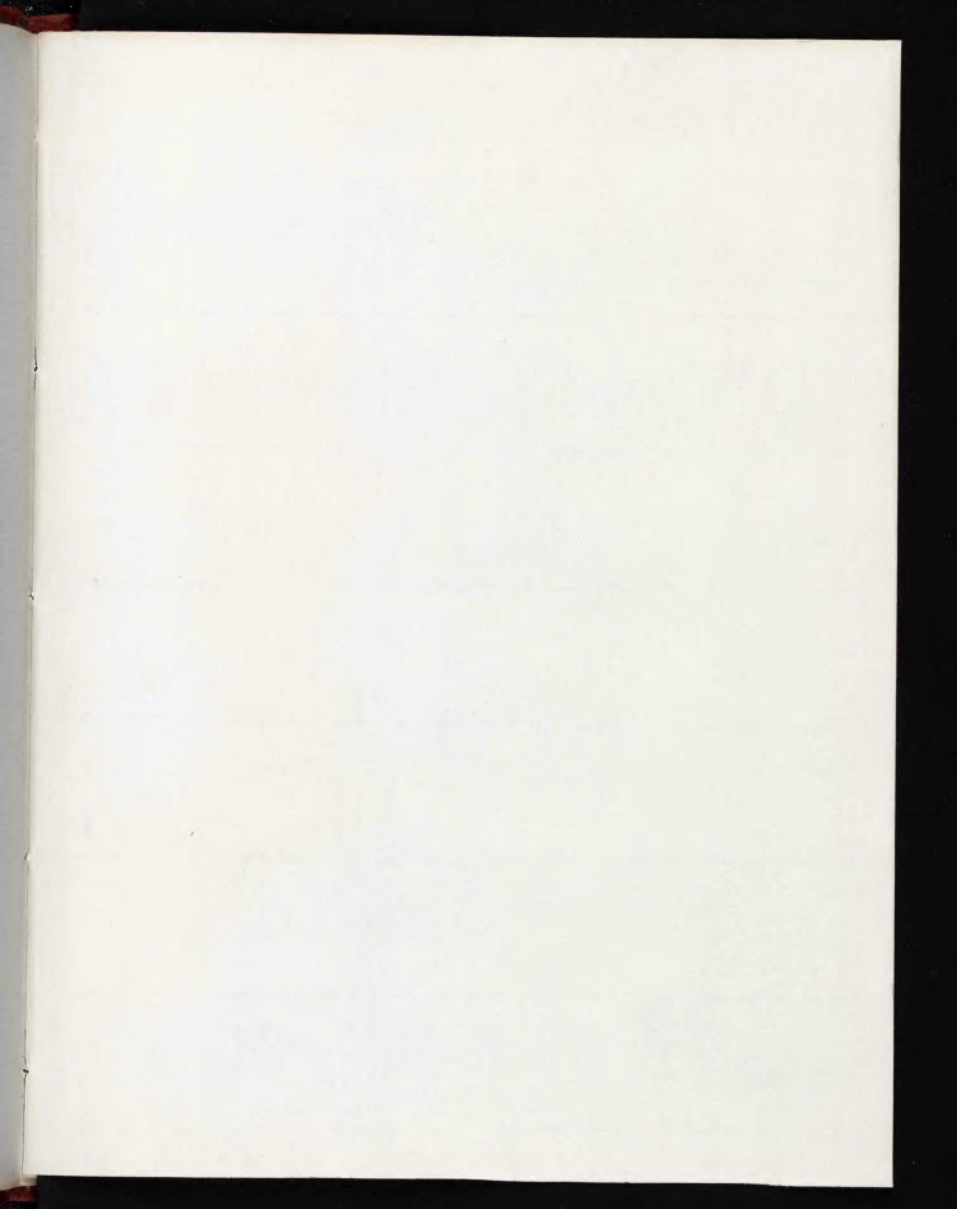
فحين يجتمع قطره من معرفتها ان تضع المرى على حرج الشمس ثم تنقل الى القوس
 الشعرة الثاني معرفتها ان حذفت وعلى الاول على قولها فا حازة المحيط من آخر
 رجبين الا لا تخط فلو حذفت الشمس مع ما بين الظهر والعصر فالقمر من نصف
 النهار تحصل حصة المغرب ومعها بين الظهر والعصر فالقمر من نصف
 النهار تحصل حصة المغرب ومعها بين العصر والمغرب فيد حل عند
 مغرب الشمس من المشرق والعشاء عند غيبوبة الشفق والصبح
 عند طلوع الفجر الفصاحون وما بين المغرب والعشاء حصة الشفق وما
 بين الفجر وطلوع الشمس حصة الفجر وطريق معرفتها ان تضع المرى على
 ظهر اليد العظم ثم على قوس حصة اردت معرفتها في حصة الفجر والشفق
 فا قطعه الخيط من ان يكون من الارض في حصة المطلوبة ان كان قوسا
 في طرف النهار في ذلك في قوس الشفق في السابعة عشر من المقطرات
 عند عمل الخيط وقوس الفجر في السابعة عشر من اول ارتفاع ثم
 اعلم ان القطر من الشفق هو الشفق الا وهو على قول الامامين وفيه
 روايت عن ابي حنيفة واما الشفق الابيض وهو على قول فيمابين قوس
 الفجر في حصة نظيره حصة الفجر **الفصل السادس** في معرفة القبلة
 صنع المرى على درج الشمس وكون المحيط حتى يقع المرى على قوس س
 والقبلة فما قطعه المحيط من اول ارتفاع قوس الارتفاع سست القبلة
 مثل ذلك وذلك الارتفاع يكون قبل الزوال ان كان الكفة اطول وبعده
 ان كان بلدته اطول وعنده ان كانتا متساويتين في الطول فاذا ارتفعت

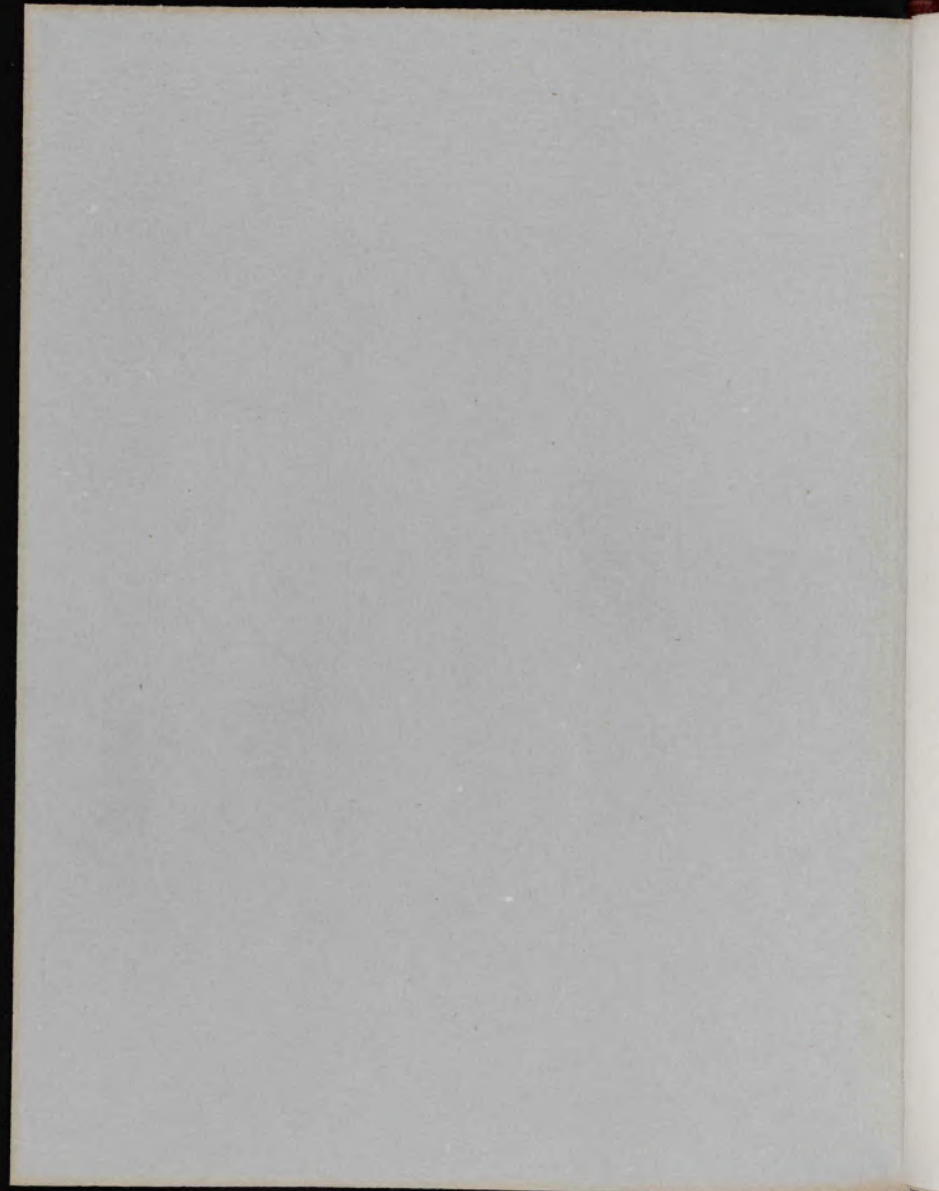
ان كان في طرف الجنوبية فيقص
 نصف الفضلة وان كان في
 الشمالية في زيادة النصف
 الفضلة الشفق لسدر

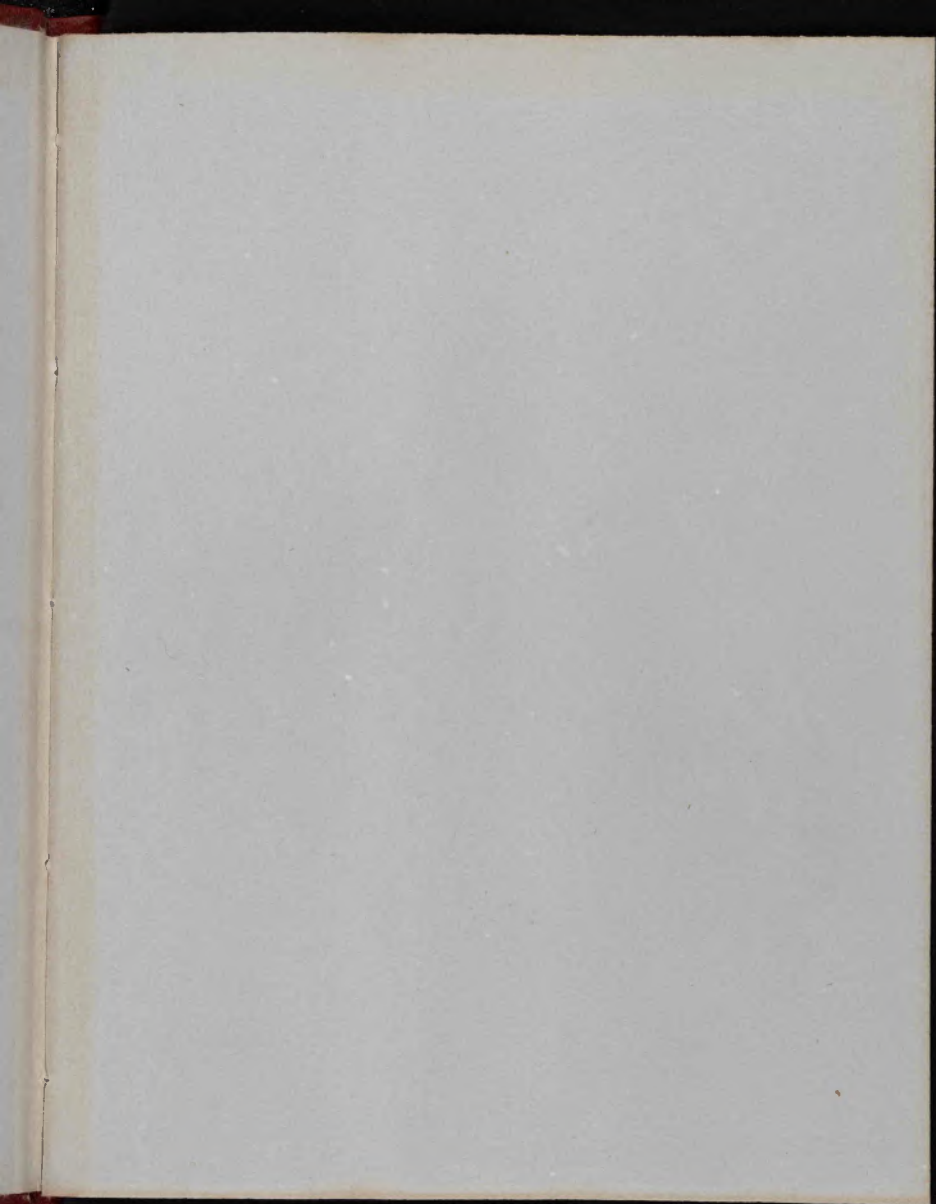
الشمس في هذه اليوم بمقدار ذلك الارتفاع وقيست على سمت مكة شرقيها
 التي تقا فن توجه الى الشمس عند ذلك الارتفاع توجهنا الى القبلة وان شئت
 اركر عند ذلك الارتفاع على الارض بسبعون درجة من ارتفاع مكة الى مكة
 فكانه يكون على ظله باقبن توجه اليه على ظله توجه الى القبلة وان شئت
 فاستخرج ساعة ذلك الارتفاع بان تضع الزواجر في حيز الشمس ثم على
 المقنطرات المساوية لذلك الارتفاع فإذا توجهنا الى الشمس من قبل القبلة
 على ظله عند تمام تلك المساحة فقد توجهنا الى القبلة وان لم يكن في
 الربع فوسم القبلة ضع الزواجر في حيز الساعات وربع الزواجر في حيز
 وربع الدقيقة الحادية والعشرون من الدرجة الثامنة المجرى ثم انقل الحيط
 الى فضل الطولين من آفاق الارتفاع فلحازنا المرى من قوس السموات
 هو سمت القبلة ثم صنع المرى على درجة الشمس ثم على مقدار ارتفاع القبلة
 من قوس السموات فالحقت المرى من عدد المقنطرات سمت هو ارتفاع
 سمت القبلة فاعلم ان ذلك هو حيز القبلة

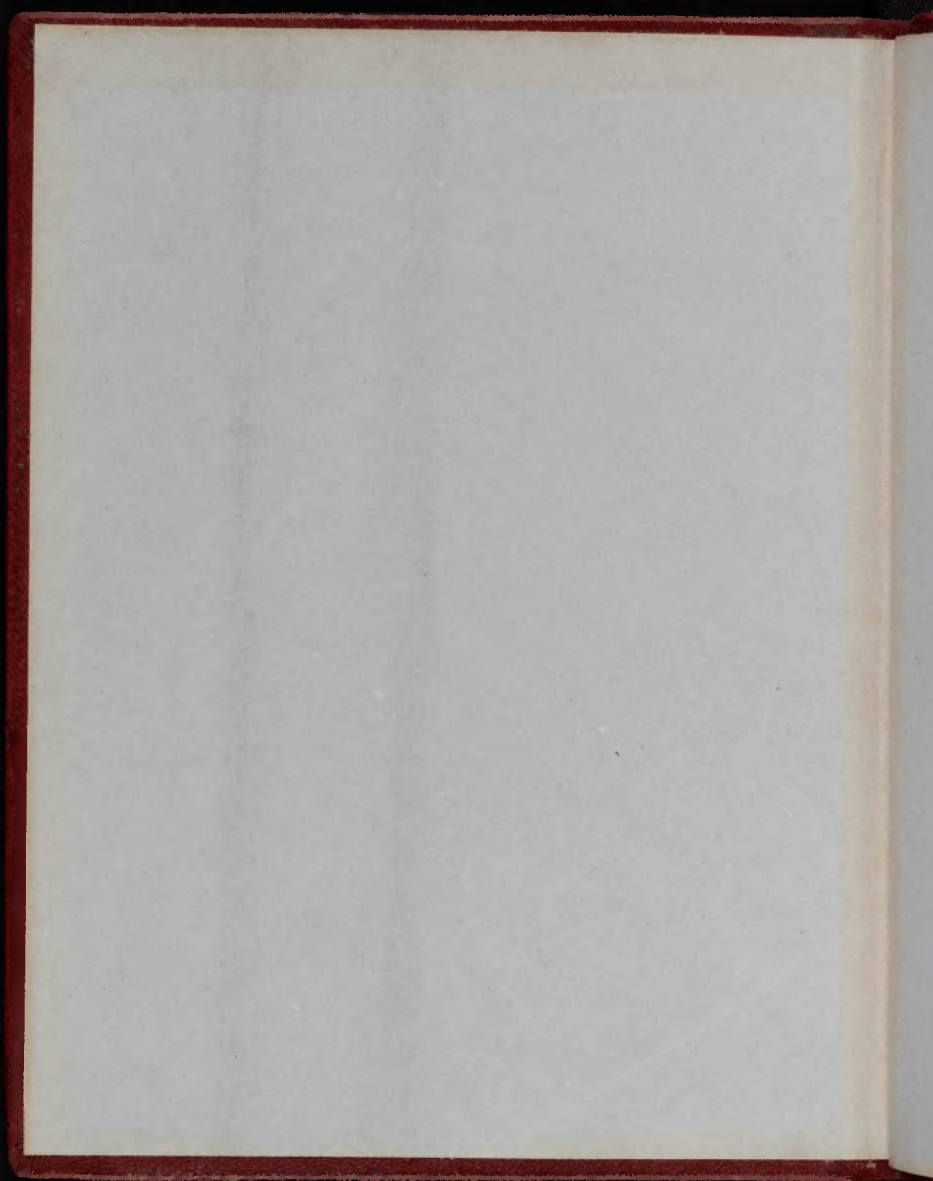
وليكن هذا أو طرية من هذا القدر
 اجعلها الصلوة
 الكثرة والصلوة
 على رسولك
 محمد الامين
 سلم











TE
5