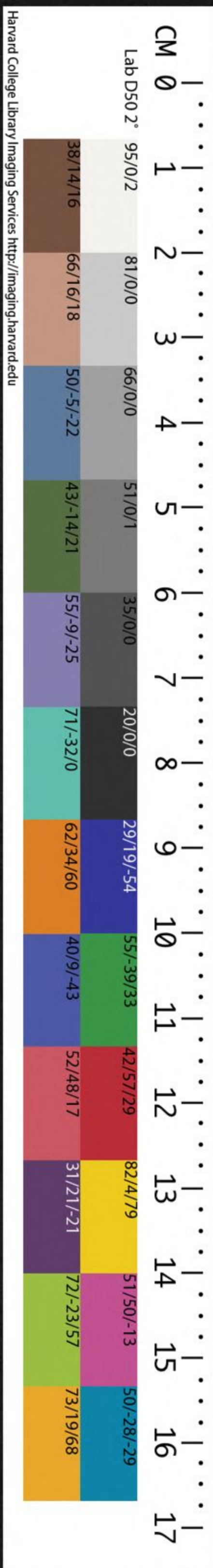


CHINESE - JAPANESE LIBRARY OF
HARVARD - YENCHING INSTITUTE
AT HARVARD UNIVERSITY
MAY 20 1947

IT2252.8 / 4221 (46)



卷之九

卷之八

卷之七

卷之六

卷之五

卷之四

卷之三

卷之二

卷之一

蕭山任氏家乘卷十九

遺芳集中編總目

待菴公七十六首

介靜公三首

范己公三十首

連璧公三十四首

允言公十二首

方侯公一首

予闇公一首

午瞻公一首

蔚文公一首

崑圃公五首

鳩洲公五首

石上公十首

敷功公三首

日臨公六首

筠軒公二首

柳塘公二首

柱源公一首

梅溪公二首

泉莊公十首

西亭公十首

備五公三首

坦真公八首

雁城公八十七首

聽樵公三十九首

上共得詩詞三百五十二首作者二十四人

蕭山任氏家乘卷十九

遺芳集中編

待菴公

諱辰旦字千之號待菴幼有異姿及壯登浙榜第四丁未成進士令上海時以詩古文詞刻介和堂詩鈔文鈔行世及徵授廷尉主湖廣試復命轉京堂彈劾不避權貴有奏疏諸稿及言近錄行世卷帙浩繁茲錄詩之什一

君子行

鑿冰豈取火探巢豈求魚一爲物所欺焉不昧其初水
媚多含珠山輝多藏玉氣化成衆形無心運亭毒片言
縮金印捷足登華軒人生感遇合進退如寒暄誰知天



蕭山任氏家藏卷十
爵在好修具百福拙者盼長途巧者善干祿干祿須乞
憐君子守自然

渡河行 宿遷作

渡河復渡河河水急如梭渡河復渡河河水轉如渦一
篙點淺沙雙槳凌層波百里黃河盡再宿淮陰過射陽
吹碧浪京口漾青螺纜聞楊柳曲又唱采蓮歌入疆問
農圃種花仍猗那耆老喜相見兒童舞欲傴愛我看顏
色慰我惜蹉跎登堂老母健列坐家孥和脫粟還飲水
麤衣不製荷高樹巢華鳳交陌藝嘉禾物情須各適吏

事已無他立志貴能效浮名安在多渡河復渡河招招
早渡河

江南採蓮曲爲張南士作

採蓮只採花莫使荷絲牽花落猶有蒂絲斷不再連
江南採蓮船搖曳向江滸花落子未生蓮心那知苦

答寄溧陽何萬偕明府

桃湖浩浩波千頃上有琴堂覆花影百穀春前播遠村
雙桐雨後生空井當時挾策動幽燕何遜詩名天下傳
景福已垂前殿賦羅浮還著落梅篇 有羅浮遊草 今來鎖院

共披牘夜坐青簾對紅燭相馬能空翼北羣投瓊早識
荆山玉秋風一別歸海濱貽來佳句平陵春自慚釜內
雙魚小難寄浮山拂軫人

寄贈周文伯六十初度

拒霜花發紅滿枝畫屏金鳳雙差池汝南高士蓮花甲
弧矢在囊酒在卮廻思少小擅聞望藝苑雞壇屹相向
第五名垂驃騎聞中郎文在司徒上閉門高臥三十年
東堂有弟畱花軌潯陽自負達人譽洛下共稱之子賢
與余意氣頗相得議論當前快冰釋菜蕨猶存澹泊心

鱖鱸不費推移力自慚久抱俗吏情庭前酌水長清清
一觴寄獻非無意為有寒泉可共盟

和高陽夫子

詔觀西洋所進獅子因得徧閱虎

圈諸獸長句紀事

天子握符乘六龍關前虎豹護九重太和調暢通地軸
瑞應自有四靈畜四靈本屬玉衡星自昔常見太平形
祥耀早能動山海遐陬望氣入紫冥共道上都聖人出
爭獻殊方方物畢白鹿白雉看漸來馴象馴兕真罕匹
外牧良馬印飛花上林禁禦閑超軼海中屬國稱西洋

來進毛羣百獸王名曰狻猊最奇特銅頭鐵額金精剛
張口吞虹含赤焰圓睛閃電逼星光天生雄骨絕羈勒
鈎牙鋸爪無敵戲丸搖尾綠斗翻披黃奮髯束矢激
偶然哮吼川嶽鳴摧樹觸石如霹靂使臣奉表獻
端門玉韜金葉頓首言浮天無岸幾萬里期年伏
闕朝四恩願逢九奏簫韶作率將百獸舞虞罽禮官集
議謂柔遠報可綸音許忠悃日給
恩波出大官
詔賜元臣觀

御苑鳴鏘拂珮趨迴廊玉虎飛熊各在圈吁嗟異物安
足娛

盛世聊徵王會圖黃帝當年收獬豸召公南國歌騶虞
定教介王銜書至還與黃麟丹翼俱

予邑蔡貞女未嫁守節者數十年忽貞女室前與
其夫墓上同時各產白芝觀者異之因共賦詩
而屬和焉

一心通生死兩地見神奇瑤草當堦日金莖表墓時蓮
花原不染薤露豈無知不道分連理依然是唱隨

過泰山

俯視羣山小，徂徠未足誇。時前收海岱，洞口放雲霞。深
脉通龍藏，層陰長石花。遙思玉女上，一望見京華。

春行

躍馬出春隄，銀鞵錦障泥。殘梅香轉淡，芳草色初齊。水
漲青鱗上，沙融紫燕低。行行歸路遠，休問日將西。

黃浦

蛟龍不可測，盤矯若滌洄。日湧春濤上，雲飛南浦來。綸
竿終有意，舟楫豈無材。公子今安在，微風逐浪開。

登金山寺

十年京口渡，一上妙高臺。浪裏青天湧，沙浮白雪來。星
辰屏外列，南北鏡中開。萬里江流水，應從此地迴。

易城道上

路入雙流水，車從十里隄。翻疑湖岸上，一望柳條低。曉
露凝蓮葉，秋風散馬蹄。停鞭思貰酒，日在瓦橋西。

示滬人三首

咨牧加黃綬，無能請萬全。暫離數千里，似隔兩三年。費
日攀征馬，成雲失灌田。

時滬民詣院請
畱近復叩部

家人遙倚望，且

弗過流連

鹵地無膏壤生涯良足歎織棉朝市盡漁火暮江寒軍壘時更換官租辦復難躊躇無可贈為爾祝平安

南國來人士相逢到旅塵何為忘歲暮不惜冒霜天壺

挈漿三斗盂盛豕一肩

余在邨每見滬人見餉常不忍却猶未知合於義否

不時

勤過問感此意纏綿

壽內

子是名家女來歸事伯鸞經年常采藥近日欲成丹不
失蘋蘩禮同甘苜蓿盤從今三月後桃樹漸如蟠

瓜州夜泊

隔水潤州城孤舟候曉行漁燈搖岸影戍角入江聲舊
讀陰符在新鎔寶劍成巨川將欲濟星斗夜縱橫

登丹鳳樓

丹鳳樓高風正冷登樓四顧憶滄溟微雲遠接江波白
宿雨初收草岸青夏后不來雲縵縵春申猶在水冥冥
祇因不盡觀瀾興欲賦凌雲幾復停

徐抑威同寅招諸同人看梅遇雨返棹

揚舲載酒惜春光欲到梅林興未償沙岸流澌新漲水

雲屏隔斷舊寒塘只來江上聞吹笛空憶花前看靨妝
獨有主人能醉客不教風雨妬飛觴

廳事前枯槐再花

迂儒愧乏救時才一榻蕭然清晝開漫憶舊廬栽五柳
且看公解發雙槐新條密葉承甘露老幹飛英點翠苔
總是春風無病物天花何待鳥銜來

送毛十九大可還西陵二首

江上烟波對別筵藕花蘆葉送行船當時嬉戲皆童卯
此地離愁近暮年歸去西陵湖畔月汲來北嶺石中泉

憑君爲看家園樹翠蓋房櫳待晝眠

握手紅亭且莫催殷勤賓主正徘徊相逢似昔同書幔
悵別從今寄酒杯雨泊沙汀元鶴下風吹浦岸白蘋開
雲間水驛無多路乘興還期命駕來

過鐸菴和張宏軒原韻

謝客東林結社難勞人何意更盤桓香飛曲徑花臺迥
氣靜深山竹閣寒高調自堪追白雪塵襟乍喜挹清瀾
庭前樹有優曇在取次春風好共看

介青崑三兄初度

蕭山仁日家集卷十
公子家風老逸民庭多香草未爲貧羞將白髮酬知己
賴有青山不厭人把釣依然同海國枕流無事動星辰
滄桑今日尋常見且看芝蘭度七旬

修禊卽事

春深河畔草青青水上春鷓泛祿醺玉轡畫橈連翠幕
檀槽金管薦銀瓶桃花雨後纖鱗潑柳葉風開細鳥停
如憶永和多勝事故園東去是蘭亭

擬唐人早朝

宮殿峩巖接紫微雞人初唱曙光稀露浮仙掌銅盤溢

星轉融頭寶炬輝九陛鑿儀分禁仗百花香氣襲朝衣
侍臣喜見天綸展佩玉鳴珂緩步歸

乍寒

北斗城邊風漸高南歸霜信就征軺輕裝欲貫青縑被
急杵偏聞碧玉簫露井夜涼梧葉老沙汀水淺蓼花嬌
客中最怯秋寒早遙望陽春解寂寥

酬蛤菴

十年封事上燕關遂使移文笑北山幾向江臯尋薜荔
未酬知己贈刀環多君解盡諸生劫愧我剛逢半日閒

高閣綺窗何所見樹頭春色落波間

卽事

煌煌京洛逞繁華如是當年許史家金絡踏青三廐馬
雕欄扶醉一叢花濯龍門下看流水光宅坊南鬪晚霞
獨有上書主父偃道傍徒自駐輕車

送翁武原之任黃州

北斗城邊送楚遊絲絲楊柳玉溝頭欲隨芳草青驪去
暫爲離樽綠蠟留春水桃花過瓠子南風梅雨渡蘆州
連年蜀道將開久好到橫江助一籌

祝赤霞年翁壽

山中高士戀初衣終日逍遙俗事稀安枕不教空蕙帳
垂綸長自坐漁磯草堂晝靜青箱在花隰人閒白鶴歸
更羨杖鳩常度歲春光隔夜又芳菲

除夜卽其誕日

過家司寇話別二首

楊柳青青滿路春行人愁殺對行人

時徵任之役予既將南還復離值司

寇亦謝圖南須待新生翼避位還耕舊有莘只道宗支

同事主豈知去就不相倫往來終是乘除理莫負吾家
海上綸

老臣長欲乞投閒此去清塵不可攀自有尚書司北斗
何妨太傅臥東山泰巖石上餐芝草清水波中放白鷗
邱壑自娛休久戀龍樓遙望五雲間

南還有感

長安奉使數真奇仍是書生被放時芳草正憐沿路遶
村花不敢怨風吹儲無擔石還辭粟坐有單車只敝帷
偏厭樓頭頻點鼓宰官歸處使人知

哭周文伯

奄然一去恨何如豈若天涯相見疏千里忽傳吾友信

連朝猶看故人書山中桂樹畱長夜臺上銀花冷舊廬
白馬未堪臨葬地傾河直注淚無餘

介和堂對菊小飲

予於鄉築室小圃喜蒔花木列垣繞砌入其叢
中若隱逸者居焉與子弟講學之餘日涉而玩
之幾將忘物時或水乾旱溢仰望雲霓如憂儉
歲蓋慮其枯靡則無足爲樂耳自今作吏道不
相謀視年豐耗爲催科巧拙暑雨祁寒時在心
目更無暇念百卉爲矣秋來偶發幽思乃搜佳

蕭山任氏家藏卷十九
菊得數十本羅諸軒下博半晷之閒怡節終年
之鞅掌爲歌數章以適情也豈謂河陽彭澤予
竊比焉

花叢的灼錦成堆一望繁星入檻來三徑依然通鶴浦
東籬何意就琴臺不將冷豔隨風落猶有貞芳向日開
把酒持螯花照眼漏殘深院正徘徊
新來無奈菊花何貰酒張燈博醉歌共笑清貧開寶藏
誰將工巧織金梭雙眸欲豁星光耀素節偏宜秋色多
試看玉壺堂上影謾勞冒雨到烟蘿

秋花百種接罍罍人在香邊酒在卮玉甲金盤珍錯落
碧衣紫柄翠參差寒宵偏耐迎霜女陽月長開謝雨師
若問臣心何所似清閒惟有菊花知

好懷爲喜菊花芳搜得佳名滿一堂無數錦團分五色
專司金令送重陽倚屏不怨芙蓉冷列座猶聞桂子香
秉燭花前頻進酒共言秋畧勝春光

張宏軒京兆招諸同人飲牡丹花下卽席

畫檻雕欄錦帳圍奇葩名士兩依依色勻酣酒佳人粉
香撲巡花御史衣金蝶翻黃沾雨濕

是日微雨

玉鸞垂白傍

霞飛

亭有素毬一樹與牡丹相照

臺前博得終朝醉共擬青蓮彩筆

揮

署中苦雨二首

連陰霧不消綠水老紅蕖欲奏思歸曲琴絃隔夜潮

朝朝望日竿鶴羽幾時乾香潤鑪烟細庭花枝上寒

江村二首

江村逐水斜把釣是生涯無田官稅少鄰舍不多家

風激浪花飛沙灣白板扉渡頭楊柳下女伴浣紗歸

丁巳予奉檄分校南闈時桂花尚開主文沈維菴

太史趙玉峯吏部各為詩記之依韻有和二首

清秋九月下簾遲金粟開當鎖院時應為天葩畱不住

隔年先放桂花枝

金門錫錦路乘黃夾道猶聞侍女香自捧求賢書到後

大江何處不春陽

小至日拜賀喜賦二首

葭灰初發曉寒天海縣官僚祝

聖年猶是夜堂聽玉漏恍來春殿賜金錢

萬象陽回一刻中嵩呼遙謁紫微宮舉頭如見長安近

海畔雲飛五色紅

迎春宴口占兼示同宴諸公

迎春綵仗出東郊共祀勾芒集案寮但使三農長有歲
何妨春宴是簞瓢

贈沈趙二主考作二首

鳳城曉發使星勞建業來逢秋月濤春浦宦情如水淡
休文才譽比山高

長江流水碧澄澄官燭分簾在秣陵最喜趙熹相對處
鳳味堂上綵雲蒸

歲飲有感和大可韻

官閣琴牀疊彩旛隨車海鶴駕雲還細將歲事從前數
那肯身居清濁間

新歲樂詞和西河原韻二首

嚴冬長憶百花茵麗日初開第一春陽律漸看融草木
須知青帝肯憐人

三年滬上苦烹鮮薄俸猶支買水錢佳興須從今日始
春風吹向海城邊

題胡仁懋同年夫人壽冊二首

當年曾共曲江遊
早識山公有好逑
今日一觴遙獻處
白雲黃鶴滿滄洲
海樞花發近端陽
錦悅重逢結北堂
剪得翠霞堪作帔
夫君原是紫薇郎

卽事

一別江頭舊釣磯
春申浦上送芳菲
含愁渺渺還相續
莫看楊花水面飛
滿院紅花看漸稀
遙林新葉綠初肥
最憐幽思無人解
路上高歌緩緩歸

錄別

玉釵纔許掛臣冠
忽漫孤鸞指上彈
愁絕碧衣人去後
蓮花那得並頭看
惜別依依再致詞
爲君一曲寄相思
更憐陌上垂楊柳
攪得愁腸千萬絲
曼聲新譜寫離愁
山背斜陽那得畱
偏是今朝江水便
一時齊放木蘭舟
繞座生香桃李衣
巫雲一去未旋歸
此身願作花間蝶
暗逐香塵欸欸飛

姑蘇漫咏二首

姑蘇臺下草靡靡傾國佳人寵一時鄭旦自甘恩幸少
何曾歌舞只西施

滿地閒花舊霸圖太湖流水自盤盪涯邊無數舸艫在
只少當年范大夫

觀梅西溪宿徐氏山莊

欲問西溪舊草堂徐家莊上路偏長空山月落紛紛白
隔院風生泠泠香

奉祝馮夫子壽二十四韻

律正陽初動星迴春欲宣六符開瑞景九錫屬名賢位
列文昌上官臨冊府前中樞標柱石北斗寄喉咽國重
桓圭寶朝加紺席筵絳戈旛並夾綠綬珮同懸寵秩今
如此調元更欲然梅和巖說鼎風解帝虞絃接士逢冬
日登庸納萬川持身常服古好學不知年不出青門表
先令紫檄傳火城榮補袞金卣勒陶甄滄海才何闕華
平福已駢

恩綸元老杖賜膳列侯錢閣下飛威鳳山頭湧醴泉膚
公眞作宰靜治若無權壽域人皆泰洪鈞氣自旋一心

孚九五四教育三千鄒魯宮牆在夔龍禮樂全岱高土
壤積庭聚德星躔漁玉封為父麟圖本是仙丹顏桃灼
灼繡黼鶴翩翩地入蓬萊勝身居日月邊三謨崇益命
百歲奉

堯天

奉祝定翁先生壽

至德生乘運元功體應辰旬宣勞北顧綱紀重南巡名
虎分藩偉岑彭建節新均輸關作石轉餉捷如輪廣土
開榮澤真心愛汴人六幢齊引玉雙鬢尚無銀上齒期

師望中原藉寇恂願言隨獻醴長得似茲晨

恭祝梁夫子

帝廷名世應期來龍館今逢王佐才五會文昌常八座

夫子歷任五部尚書兩朝北斗歷中臺道宗孔孟羞稱霸望冠蕭

曹暫理財武庫全憑籌畫備泰符光接穀星開連年定
計安天下偶值行權任土材南服萑苻將罷戰東方杼
柚漸停催頻煩補就宗臣衮嬰鑠新添長壽杯雅化盡
栽公爽樹高懷正賦廣平梅錦堂春瑞從風轉金鼎和
鹽似雪堆久在尚書曾署劍真堪宰相待占枚銀鬢脂

蕭山仁日家班 卷十九
藥分仙禁藍玉斑爛學老萊幸投一經隨絳帳同看冬
日照三台

補遺

舟中與諸同事

王事東西急官舟曉夜開帆檣風裏度笳鼓霧中來豹
尾商車檄龍驤戰艦材何年烽火靖江上看花回

吳受之司馬招同毛大可南園雅集

結廬人境獨幽閒曲徑重迴似閉關花落迎風多貼水
樹盤疊石久成山官如庶子何難試客到臨邛豈易攀

薄暮高梧歸宿鳥可堪醉酒未知還

闡中奉和沈維菴太史原韻

爲看牛斗劍光長不把茱萸汎玉觴簾外乍逢三燭盡
秋來重見百花芳文從景德開新體家近江南是故鄉
話到情闌難罷處清階白露不知涼

泊江上作時予從分闡歸縣

揚子磯邊捲布帆半規落日嶺頭銜蘆洲花散迷寒渚
沙岸潮生接斷巖萬里山河橫錦幔一天星斗覆珠函
鈞臺甫聽鐘鏞奏何必停舟問阮咸

原韻奉和趙玉峯吏部

朱輪繡節捧麻黃九月寒花更向陽久識山公能啓事
應憐荀令自生香星垣高麗如春日水國羣投照夜光
總使白衣人送酒羨君常佩紫荷囊

招友人飲予玉山草堂酒後感賦十二韻

可愛吾廬在閑居客思悠看山憑曲檻築水類方舟榻
下來徐穉軒開坐敬修交歡同此地賦別幾經秋舊榭
烏衣燕長途紫玉驪東西分二陸南北揖諸侯到處還
題柱輕塵任拂鞦自從隨驥尾徒有釣鰲鈎請假歸無

恙相逢慰莫愁花叢遮作障鳥韻妙如謳當日梅芬落
銜杯月色浮良辰難再得秉燭且忘憂

奉檄造戰艦督諸役作

王師欲告武功成南國鳩工又力征莫道連年難罷役
樓船飛渡水犀兵

介靜公

諱于佑字禹言

閒吟

一榻清無夢長吟對夕暉
小庭花自舞深院燕雙歸
往
日悠悠去雄心事事違
消愁有新釀不必典春衣

梅花檢舊篋漫吟

閒來檢點嫁時箱
鍼綫精能較短長
繡得關雎費攷核
何如隨手繡鴛鴦

六言

潮去潮來有信
花開花謝無年
人盡登場傀儡
我思辟

穀神僊

范己公

諱己任字范己號上園生而異敏甫就外傅
目數行下一過輒不忘舞勺為文辭擲管數
千言如夙構者成童後補邑博士弟子員每試輒
為當事所稱賞泊入成均以詩賦各京邸一時唱
和盡海內名士但秉心恬淡不久留京卒亦不能
置身通顯云

楊雲士宅看菊

楊子亦愛菊居然陶令家到門欲問字入徑便看花密
蕊溥香露繁葩散綺霞籬邊恣幽賞無奈日西斜

飲聽松樓同田百盈毛驥聯陳序生

酌酒聽松濤登樓興轉豪杯傳白玉液蟹拆紫金膏度
曲停雲靄看山待月高座中誰獨醒吾亦醉醅醕

分水道中

早發分陽道山迴宿霧迷竹籬驚犬吠麥隴聚猿啼亂
水流春瀨低花接曉蹊柏江村市近前渡板橋西

奉酬張蕉園蔡蘇門見過畱贈原韻

忽住南城長者車柴門眞愧彥升家談深風暖教春駐
坐惜烏飛向晚斜郭外聯吟行處有山前徙倚別來賒
張衡莫謂含愁思重肯相過待落霞

送家穎楊南歸

旅館風敲木葉乾忽聞驪唱促征鞍早知南望歸心急

恐是秋深行路難雁宿蘆洲愁日暮雞聲茅店畏霜寒
長途從此遙相憶努力須加旦晚餐

詎曾彈鋏效馮讜矢志相期百尺竿且喜鴻名通仕籍
獨慙鳩拙尚儒冠他鄉客舍同羈滯兩載風塵歷暑寒
別後親知倘顧問煩兄寄語道平安

過白燕樓贈博將軍問亭

朱門路接禁城開高館花深曲徑迴白羽舊棲梁上燕
綠陰低覆檻前槐乘槎有願通銀漢伏枕經年誦玉臺
可愛將軍能好客書生長許曳裾來

贈程松臯舍人

縱陽才子世名門
給舍分司典右垣
判罷詩裁紅藥句
當階已有露花翻
聖朝無事樂公餘
退食花間每著書
門外車聲流水住
何人不問子雲居

補遺

種松篇和胡若邱刺史

種山竹樹翠如積
上有黃堂下連陌
年時遞代春復春
木落山童杳非昔
當今刺史梁棟姿
嗅咻顧復如母慈

暇日看山感蕪廢
滿山徧植松離離
松柯駢塵凌雲直
髣髴雲歸聚雲色
剛風歛吸山籟鳴
翻似天吳撼天黑
不見新蒲細柳歲
寒侵可憐楚楚松
有心四時不易青
葱葉萬古長留蔽
芾陰

桐城吳舍人冰持南歸時毛君菽畹贈以序言蔣君退菴論之長調已任來都時時挹味勿置各出所存稿示之因服聞舊矣竊冀一見遠莫致也率作蕪詞用誌勞望

長安風塵雜牛馬紛紛奔逐胡爲者隻手翻覆成雨雲

覲面炎涼別冬夏忍讀少陵貧交行句未終時泪盈把
 知君氣誼獨高厲襟期闊達更瀟灑結歡縞紵敦久要
 敝屣軒冕等閒捨超然拂袖辭歸田居榜澹甯長林下
吳君歸林顏所居曰澹甯逝將子離泥滓中一任狂瀾自傾瀉浮山
 高高矗青旻日夕探幽恣抒寫詞鋒久登作者堂欬唾
 珠璣邁屈賈自識承蓋屬小山亦使扶輪有大雅雄才
 震世知詎希絕唱驚人和彌寡矯矯特立千仞岡與天
 為徒物不惹毛蔣二君惜將離贈言寄慨豈苟且示我
 讀之心所欽舍君疇復吾師也獨憐褊性不逢時懶慢

迂踈真樸野何時息此風塵勞得向浮山訂白社

送何五倬炎之玉山

鳴鳥正相求春波漾綠疇如何金石友偏向玉山遊祖
 供臨江涘行衣分道周梅花似有待藉以賦離憂

贈張芝山明府時在博平

夙頌春暉徧括蒼輝輝冰玉樂山堂
先生麗陽署中有冰玉樂山二堂額

一犁膏雨曾畱犢四野清風好樹棠駿業舊垂桃嶺峻
 鴻猷新接衛河長窮愁自愧虞卿老終日饑驅驛路霜
 全周繪先陳而法過輒思樓訪莫英仲陳山堂

蕭山仁氏家藏卷十
樓高飛棟俯清漣汎棹相過二月天柳岸鶯鳴春院靜
竹林人坐暮雲連窻銜列岫侵緗帙帷下深階徧綠錢
握手縱譚幽思洽歸來明月照前川

登丹鳳樓

矗天丹鳳勢崔巍乘興登臨亦壯哉澤國人烟環聚落
江城秋色滿樓臺平沙雁影低空沒極浦潮聲動地來
羈旅暫時能攬勝憑欄一望暮雲開

奉和素菴索太僕無題原韻三首

日上重檐理曉鬢晴瀾搖漾幾回灣
汨滋雙臉枯秋水

愁聚修眉斂遠山小院桃花猶帶笑舊時楊柳未經攀
猶憐憔悴容光減虛度春風不解顏

蛾眉雙翠玉爲軀洛浦曾逢絕世無斂袖避風閒徙倚
窺人隔扇暗踟躕情隨夢斷思還續愁到春來困欲扶
入夜曲闌花弄影似從月下相呼

月冷菱花涉素秋玉臺晚拭碧簾收試看靈匹分銀漢
猶勝香闥怨白頭宵雨不堪愁裏聽朝雲只向望中浮
未逢花信思前發尚使城南獨倚樓

思家

夢裏曾非客醒來不是家鄉心異潮水不及鬢邊花

寄謝趙州龔使君

寒侵冰雪柳全枯憶別經時客況孤寄謝襄平賢刺史
但將十幅牡丹圖

寓介和堂雜詩

客舍連朝陰復陰閒將往事謾追尋殘燈對酒添愁思
恰與吳淞一樣深

題扇頭畫

翦翦秋紗間海棠更憐叢菊粉兼黃羣芳莫與分顏色

祇有雙飛蝶翅忙

題采芝亭爲建甯程松臯使君作

訟簡刑清簿領閒蚤衙散後署常關風流刺史渾無事
小立亭邊只看山

退食閒將韻字拈三唐六季總能兼亭花紅紫碧黃白
色色收來上筆尖

大司馬中丞金公以恭繪輿圖進呈

御覽喜括蒼山水獨勝命題校士擬賦三十韻
古括開名郡山川亘浙隅蓮厓通百粵繡壤接三衢玉

蕭山任氏家藏卷十
笥神書近金庭仙窟迂洞天標秘錄勝地宅星樞絕壁
干霄迥危峯入漢孤晴臨如日觀雨黯合雲膚嶺複叢
蟠簇溪澄競委輸十城疏派闊衆壑匯江紆豎瀑傾巫
峽奔濤趁舳艫塹疑控白馬隘似扼飛狐嶽瀆方神秀
東南擅奧區鍾靈生特傑攬勝集鴻儒屐齒招尋遍輪
蹄縱眺俱畱題姓氏古表碣墨痕濡羽化猶存室丹成
舊有鱸喬林來鶴翅深谷長龍鬚懸磴侵苔滑低松墜
鬣枯齊諧書未有伯翳記曾無自歷兵戈久仍罹水旱
痛丁男多轉徙景物半榛蕪赫怒威蠻徼懷柔展

廟謨遐荒歸版籍率土繪輿圖無逸還思獻流民詎易
摹枯魚看在轍司馬正分符子惠先露逮

殊恩已誕敷窮檐酥雨潤稗草肅霜鋪肯顧鹽車駿甯
遺滄海珠

天家思底績氓士樂昭蘇降德偕山峙流膏並水趨明
公歌在宥敢續後塵驅

奉和博問亭將軍簡遊東臯十二韻

天潢開別墅攬勝抑何賒數載因爲客今秋始到家江
雲千里隔塞雁一行斜致簡招遊屐中園好坐花名泉

清比葢芳徑綠初芽閣迴低垂幕窗虛密護紗臥虹橫
斷岸流水駐行車樹曉銜山色林春鬪物華桃飛香界
雨芍放草堂霞時鳥依深翠游鱗戲暖沙郊垞接海淀
蔚秀儼琅邪待訪東臯日何須北苑茶

奉和姚非菴夫子五旬自咏原韻

調寄滿江紅

鳳閣秋高元霜冷已過重九却正是崧生申甫彩弧初
穀黃絹題成郢下曲斑斕戲舞階前袖看躋堂客裏半
親朋歌眉壽門下士相聚首捉鶉衣還露肘喜榮齡
方屈若爲藉手和就巴辭媿貂續但知遐福如松茂又
何須采藥煉丹砂求勾漏

前調

甲子之春別函丈六年經久似物序往來消息大都依
舊偏是人情多反覆安得公道分妍醜吾師得喪等閒
看那曾有承分竹守隴右操冰蘖罹讒構刺階州時忤上官被
謫歎端人宵小原非儕偶近喜

聖明隆擢序從教黎庶沾慈覆況今逢五裘服官時應
銓授

前調

瑞靄扶輿大江介龍眠聳秀萃珂里洪支綿衍振振華
胃清白長垂循吏傳簪裾繩武郎官宿有烏衣子弟象
賢多勝堂構 韋氏母顧家婦吟紅句錦中繡讀遺編
纏芷二南載觀 左夫人有纏芷閣集君山世嫂亦工於詩 柳絮才高聚一門
椒花綵纈無雙有只庭闈左右足頤生非虛謬

題包松菴小影

調寄醉蓬萊

笑浮生傀儡利絆名牽波隨流逐若個丰標是本來面
目最愛君家掀髯嘯咏臥北窻幽曲菊繞籬邊芝生階
下何須黃獨 不羨金魚不貪金穴判倒金樽醉歌蟠

木古鼎沈烟碧碾瓊芽簇自滌喧囂招邀皓叟踵洛陽
芳躅試看塵勞那曾得似其人如玉

連璧公

諱琦字連璧別號無同童年志大才高工舉子業兼工詩古文生平不苟取與際困乏時

登巖子陵釣臺

維舟傍洄嶼登臨宜落日松映入江青山含返照赤徒倚問隱堂徘徊魚磯側誦記拂塵碑觀詩題素壁瀟灑輕軒冕清曠愛元寂羨爾烟霞士愧彼雲臺客由來千歲餘先生難再得終古有高名山水生顏色

擬古

光武中興漢治國家不齊寵彼嬌艷質棄此糟糠妻結

蕭山仁曰家班卷十
髮且若是貧交自可疑所以嚴子陵垂釣富春湄富貴
豈不欲達人早見幾雲山邀勝友風月結相知幽閒忘
寵辱恬淡無是非

伊尹耕有莘傅說困巖澤孔明茅爲廬陳平席掩室皆
有王佐才都無禦飢策呂尚亦屠刀韓信曾乞食感彼
未遇時誰識廊廟璧聖人孔仲尼尚有陳蔡厄何況在
羣雄而不處逼窄衰榮各有時成敗安可測甯知邵平
侯晚爲種瓜客

亞夫非不智忠信反見惑可嘆沐猴冠空有重瞳目古
來尅世才不能合流俗荆山一片石幸有卞氏哭若不
逢知己視石豈視璞何代無奇琛所乏在識玉

端陽卽事

佳節端陽候榴花豔齊吐催耕戴勝鳴螽斯亦動股萑
蒲插軒墀朱符貼庭戶玉臂纏繒縷金釵間艾虎清歌
飛羽觴角黍陳簋簋亭午競龍舟芹流喧畫鼓士女紛
紛然爭看盪輕櫓歡娛及良辰感時復懷古風物百千
年依然若荆楚堪弔沈湘人其餘安足數對酒且行樂
笑入醉鄉處

邀月飲

明月皎皎懸碧落相邀把酒臨高閣人生不飲總成空
可嘆世間萬事錯君不見昔日遼東丁令威悲鳴城郭
今非昨我欲乘風入廣寒縵山那得雙飛鶴是非明白
不可知一尊且盡今宵樂

歸後作

十年東歸喜相見欲訴平生心一片豈知貧賤交情變
不似當時本來面而浮名浮利何足羨且把世人冷眼看
先伯醇直公忌日

浮雲人世兩茫茫死生出沒苦無常嗟伯父兮淚兩行
不知仙逝遊何方空餘遺像懸中堂香縹緲兮燭輝煌
羅佳穀兮奠一觴靈來歸兮享我嘗

哭弟子環

憶爾豪邁世少雙生平意氣多慨慷高呼五白稱酒狂
如何一病身便亡可惜中途雁失行更憐傳代無女郎
髮妻煢煢守孤孀天胡不佑使我傷淚珠滴滴沾衣裳
魂招不來羞我觴

早發入潭城

蕭山任氏家藏卷十九
十里寒塘路凌朝天未明村墟驚犬吠野店聽雞鳴月
共殘星隱霞從曉日生侶人頻借問何處入潭城

秋月吟

皓魄懸碧落無雲萬里明涼風清露氣落葉動秋聲斗
轉分中夜天寒近五更離人愁不寐和影共閒行

春遊

吾愛芳菲日行歌獨問津柳黃金作縷草碧玉成茵掬
水魚知我帶花蝶戀人偶經鄉戚里稚子笑留賓

稽山道中

山勢多奇狀盤迴到若耶懸泉分翠靄磴道躡丹霞谷
鳥歌殘月林風待落花蒼茫雲樹裏何處有人家

蘭陵夕望

爲惜離鄉國頻登賣酒樓寒烟雲共色曲渚水分流猿
嘯千峯月砧鳴萬戶秋誰知羈旅客向晚更多愁

村行卽事

積翠叢修竹鎔金落菜花鴉啼隔岸樹犬吠近村家陌
上童驅犢林間婦種瓜幽遊興未盡不覺日西斜

贈田百宜鍾韻

蕭山任氏家苑卷十
孤村遙傍石城斜萬卷書藏田偉家簾掩東臯朝氣爽
屏開西嶺暮雲餘應知倚樹聆歌鳥更憶臨風待落花
昔訪曾將懸榻下傳杯相與惜年華

寄姑蘇欽七姪言懷

從別姑蘇經歲餘睽違長自惜離居愧予運蹇貧尤甚
願爾時逢志早舒臥病已聞雙度燕懷愁難寄一封書
於今却異前年事酒興詩豪竟不如

訪蔡氏幽居

桃花曲徑嚙流鶯風約池萍半鏡明行過小橋修竹裏

叩扉倒屣出來迎

秋閨雁

黃昏獨坐正悲秋塞鴈相呼過小樓啓戶望空忙借問
家書曾有帶來不

春閨雁

數行嘹唳返南墟何獨征人又別居翹首再三重囑咐
秋來切莫又無書

閑居五首 六言

才拙不周世務守真直到如今飄渺雲常滿日清閑事

不關心

貴賤本由天命休言誰弱誰強且自典衣沽酒醉歌憂
喜都忘

朝看東山雲起暮看西嶺雲生朝暮雲如有意東西山
亦畱情

春朝猶自貪睡枝上和鳴鳥雙喚醒幽人殘夢起來白
日當窻

堪嘆蹉跎歲月須臾兩鬢毛斑無丹可醫白髮仗酒聊
染朱顏

廻文

樓高照月明久坐獨傷情秋暮悲風急流雲逐雁征
碧窻紗映垂楊綠人遠望中雲斷日滴淚和聞雙鳥啼
憶遙時倚斜欄曲

補遺

雜詩

月朔魄初生繁霜爭光耀鴻鵠未奮志反為燕雀笑澄
潭潛化魚紫霧埋元豹秦霸與虞亡漫道賢不肖積水
何茫茫淺深安可料甘處陋巷貧甯守渭濱釣千金豈

蕭山任氏家藏卷十
無酬一飯應有報獨恥祝鮀佞而協莊生傲懷古仰鍾
期異代爲同調

日夕臨高樓迢遙望鄉國鄉國不可望但見雲漠漠山
高道路長水遙烟樹簇萬象何蕭條四顧傷寓日暮禽
棲復飛寒蟬斷還續霽雨收散絲長虹掛疏木漁人歸
懸網農夫返驅犢入門各相敘置酒慰勞役誰念離家
客熒熒晚至旭

晚泊桐江

旅次桐江渚蒼波欲暮天離家方一日別路似經年雲

散村烟斂星羅野火懸笛聲何處起花落晚風前

扶花

占斷秋光掩翠苔蕭蕭江畔亂飛灰點來畫閣家家雪
飄入楓林樹樹梅孤鶩遠從平野落晴沙倒映夕陽開
離人到此添愁絕未老年來霜鬢催

湘湖晚秋

一曲湖山漾碧流湖光山色兩悠悠逍遙人在烟霞裏
樹樹丹楓醉晚秋

初至南園題馮主人壁

一徑行來日已斜沙場處處種桑麻主人却住橫塘外
便是池邊第二家

東涇別業閑咏

黃鳥無聲過麥秋林燒樵火競龍舟新妝巧試東家女
含笑來看南陌頭

閑適六言

日照光浮草際風吹柳帶烟輕一徑斜通北幹兩山橫
遠西城著色花間舞蝶和聲枝上流鶯乘興忘遊遠近
催歸報午雞鳴

允言公

諱以信一字取翁溫和孝友以工詩善書各
重公卿間然取與不苟晚年困頓殊甚清操
如故李克云貧視其所不取即此可槩生平矣

秋懷

獨鶴來何處翩然此擇林身棲忘俗想遠舉動孤心對
月甯辭醉無松不廢吟那堪秋更老落葉與清砧

過渚陽雙鬢頭

已入張城地雙鬢第幾村鶴隨丹並去詩與碣猶存駐
馬看山色逢橋問水源相親還舊識往事忍重論

答吳幼輿先生

蕭山仁曰家藏卷十九
獨客還家夢依然蕭寺幽病餘猶健飯力弱不勝裘對
局愁能解論文老未休畱春春欲去何處問孤舟

獨坐

月到梧桐上風來鼓角初聞聲疑是伴顧影但畱余戶
閉如山靜簾空似水虛歸人已十日應爾得家書

寄江南某明府

不盡千山與萬山懸藤絕磴共誰攀梅花半落逢君去
荔子初香送客還大谷雲深畱鶴舞空江沙白待鷗閒
鳴琴何處音如縷淼淼清湖水一灣

癸丑元日某明府幕中作

雞籌初唱報芳辰不減團圞薦五辛骨肉故園多悵望
友朋異地轉相親琴堂瑞氣雲霞護花縣晴光風物新
縱謂此鄉無驛使柳枝亦許早逢春

壽王星聚汀洲太守

一丈鄞江浚且清使君如水舊知名春風桃李剛三月
暖日桑麻遍列城笈秘相門傳玉尺杯浮仙掌湛金莖
方平自有真詮在學步南山愧長卿

補遺

舟次曲江

役役西風裏停橈水一灣
寒花秋未落倦鳥暮知還
折柳無多日看雲不盡山
青樽如有待明月護衰顏

客居

久憶還山去衡門暫卜居
既攀三徑竹復檢一牀書
花信春風後鐘聲午夢餘
試看雲外鳥來去意何如

讀朱斯皇事陶歌

滿署秋聲客思多
尊前那得事陶歌
幽林更卜柴桑宅
大地新畱安樂窩
溪湧閒雲招鶴瘦
簾分明月理琴和

尋梅若過毗陵道
雪裏香生繞薜蘿

香生亭名

桐廬道中和曹魏公

片帆高掛自江干
一日經過十八灘
石溜清波開法派
詩吟白雪擁詞壇
千門烟火孤城出
萬疊雲山落照看
共說蘭陵多美酒
青樽酌盡且盤桓

登越王崢

蒙茸竹隲隱招提
短屐孤筇祇自攜
路入危崖一綫曲
身臨絕頂萬峯齊
丹楓半落秋容老
碧水平鋪草色低
昔日霸圖今寂寞
登樓感慨許畱題

方侯公

諱麟字方侯號駕六邑廩生康熙壬午科歲貢

送司鐸姚冰玉先生擢內翰

先生銜

鳳詔此日上幽燕紅葉飄仙旆黃花拂錦鞵趨朝香馥馥歸院度翩翩應念追隨士終朝思服虔

予闇公

諱為煒字予闇一字允公邑庠生中康熙癸酉副車授金華永康縣教諭

前題

姚崇風度仰湖州鳳閣殊榮拜此秋坐我春風程子席
懷人白露庾公樓蓬瀛喜覲

天顏近桃李難將絳帳留從此遙遙瞻北斗緬懷化雨
徧從遊

午瞻公 諱衡字午瞻邑廩生
中康熙己卯科舉人

前題

薊門十月驚寒早匹馬黃塵踏秋草朔風吹雁滿燕山
送君遙指燕山道燕山萬疊環

皇州佳氣葱蘢碧漢浮九陌朱門連棨戟六街白日騁
驍驪

聖朝側席求英彥玉笋班聯人爭羨君今丰度正妙年

翩翩入洛比登仙長安卿相多賢豪衛霍功名甲第高
自是爭看柱史績龍池彩奪鳳皇毛

蔚文公 諱炳甲字蔚文邑廩生
與弟煒甲俱各藉一時

前題

盛世求賢切先生雅望專金門頌
鳳諾鬢序慶鶯遷酌酒幹山側歌驪浙水邊讀書中秘
暇猶冀惠霞箋

崑圃公

公好吟咏尤喜集唐登賢書前訂有詩鈔六卷乙卯分校閩闈為同譜典試章公諱有大者攜去後登第宦遊失弓不返著作亦多散佚今就遺篇中錄存五首

六十自壽

六十年來志未伸
欲將華髮問蒼旻
賢良竊愧公孫伍
勲業終慚叔子倫
苜蓿盤甘貧士味
詩書業認本來因
經霜敢擬松筠茂
自抱冰心淨世塵

賀進士葉霖蒼一產三男

次第英聲繡戶前
黎陽未許獨稱賢
弧懸六矢重還疊
璧刻三璋序自聯
珠樹已教鍾淑氣
台星又見降瑤天

定知吉夢先圖得玉燕交飛錦羽旋

奉祝學政雷翠庭先生母太夫人李八秩集唐

淑譽桓君藹縉紳胡起居八座太夫人杜慈帷秩永臣

心悅李極

聖主恩寬子舍親厲西望瑤池降王母杜中庭仙樂奏

天鈞徐百年世澤餘家慶戴叔倫

朝野俱驩薦壽新王維

清如冰玉重如山薛沉澗為餐久駐顏李邕南極慶雲籠

寶婺章東來紫氣滿函關杜甫堂開畫錦芝蘭繞李涉引滿

壺觴彩袖斑胡曾今日攬揆歌受福方芝呈五粒鶴初還

李羣玉

恭頌馬學使豫

絳帳傳經後騷壇代主盟雕陰開淑氣奕葉振簪纓繩

武蘇廷碩難兄陸士衡圖書探秘府詞業接西京藻揆

天庭秀蓮移黼座明

九重膺寵綽兩浙仰公評譽早騰吳國風旋被越城秦

亭索麗句禹穴識豪情綴璧雙珪合懷冰一鑑清安元

邀並採羲獻快聯名潘水江花燦東山謝草生譽諱祛

鼠璞瓌璋拔鯨鏗格破拘攣解文頌軋茁驚神燈都遜
朗竹箭盡輸萌曲阜搜羅廣南陽甄錄精於今成鼎峙
寰宇頌英聲

鳩洲公 諱懷禧

消夏吟

天貺祥符晝正長晚風庭院芰荷香扇裁蕉葉輕於紙
瓜貯晶盤潤比漿南海鯤鵬垂羽翼北窗蝴蝶傲羲皇
迎涼尚恐難消暑那許槐花似昔忙

祝澹安令方老夫子四十 集唐

曾在蓬壺伴衆仙 沈下 紫鸞飛下浙江邊 羅隱 無妨水色
堪閒玩 白居易 何處風光不眼前 王表 嘗遣文星守躔次 白居易
易廣羅人物待陶甄 燕敬 卿雲藹藹輝南極 羅虬 數到於今

四十年 朱慶餘

臨路槐開七月時 曹唐 風流儒雅正吾師 杜甫 尋花偶坐將

軍樹 趙嘏 感興頻吟才子詩 高適 袍似爛銀文似錦 無名氏 清

如寒玉直如絲 耿湣 稱觴獻壽香霞裏 宋之問 盛德榮名遠

近知 張籍

六街晴色動秋光 張泌 夫子門前數仞牆 羅隱 折獄不曾偏

下筆 劉憲 披文纔暇即焚香 陸龜蒙 金丹擬駐千年貌 韋應物

玉醴還分萬壽觴 張說 西望瑤池降王母 杜甫 月移花影合

笙簧 曹唐

自持衡鏡採幽沈 姚鵠 瀟灑清名映士林 羅隱 謝眺篇章韓

信鉞 白居易 莊周高論伯牙琴 羅隱 求之流輩豈易有 李商隱

惟仰吾師所得深 司空圖 偷摘蟠桃思曼倩 李中 殷勤終是

感知音 楊巨源

石上公

諱六驪號石上處士聰慧絕倫總角時才華
文藻已噪一時而恂恂雅飭人不敢徒以潘

陸目之天不永年未展其用惜哉

雁字和袁石公先生韻

筆意疑從太古分天然書法足空羣或奇或耦庖犧畫
如斷如連蝌蚪文未許遺蹤摹石碣只餘殘影入秋雲
臨池我亦多時節變化神奇終媿君

沙錐泥印古來傳誰似閒書霄漢邊點點空中連月露
行行天外帶雲烟較他鶻落甯居後笑彼鴉塗敢向前
思乞揮毫畱異跡落霞聊作薛濤箋

元諦凌空落筆奇揚雄不作世誰知飛來恍若游龍勢
過去俄同沒字碑風送筆痕增曲折雨添墨瀋更淋漓
南樓望斷鄉書至譜就思家數首詩
自成一體傍雲端柳骨顏筋未是難題遍梧桐空落翠
書殘柿葉不汗丹深閨少婦顰眉望遠塞征人回首看
筆硯曉霜俱凍合青天揮灑竟忘寒

咏梅四首

花事彫殘冷石苔孤芳一種自瑤臺夜深紙帳遙聞氣
風細紗窻暗入杯隋帝殿前燒不盡令君座上拂還來

竹松雖共稱三友終遜幽香日幾回香

百花無不待春陽爾獨先開傍野塘嫋嫋臨風披縞袂
亭亭隔水映紅妝日斜林外畱殘照露冷枝頭雜曉霜
異日調羹應自許甯誇魏紫與姚黃色
幾枝踈幹自離離歷盡冰霜性不移茅舍竹籬橫凍蕊
斷橋流水臥寒枝月明庾嶺清標遠雪重孤山瘦影垂
何事無端逢驛使風塵馬上寄相思骨

孤寒久已抱冰心漫道荒山冷不禁羌笛吹殘花片片
羅浮夢入夜沈沈烟光村外空濃澹月色林間自淺深

一向何郎歸去後可憐憔悴到而今神

詠雪追和蘇長公韻

迴風舞處尚廉纖爐火殘時令轉巖梁院積來疑聚石
晉宮行去盡鋪鹽諧添鶴語隨銀漏香送梅花落畫簷
曉起詩成呵凍筆舊毫冰折已無尖

輕輕玉珮響衝牙暫息門前問字車夢後相思驚夜月
空中說法墜天花三分香讓逋仙嶺一曲歌翻楚郢家
高却酒壚新熟價青帘穩向北風叉

MICROFILMED

向何處歸

詠雪道和蘇長公韻

迴風舞處尚塵飄 爐火殘時金鼎燄 院積未疑裝白

晉宮行去影銷 隨語隨隨 隨隨 隨隨 隨隨 隨隨 隨隨 隨隨

曉起詩成呵凍筆 舊臺清折足無災

輕輕玉珮響 衝牙暫息門前問 字半空後相思 萬夜月

空中說法 墜天花 二分香 讓通仙 攜一箇 歌劇 楚辭家

高舉酒壺 新熟 價青 荷穩 向北風 又

