

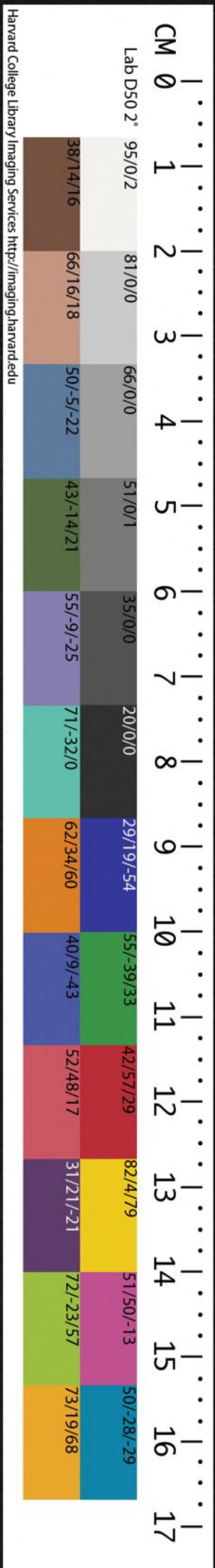
176

110 /4120 A;

THE CHINESE-JAPANESE LIBRARY  
OF THE HARVARD-YENCHING INSTITUTE  
AT HARVARD UNIVERSITY

SEP 9 1955

十三經註疏





儀禮註疏卷第五補脫



○六十七丁至八十六丁二十葉



前文 丁六	在樂章樂崩亦從而亡云周禮者鍾詩云陔下杜子
補脫 丁六	春云客醉而出奏陔夏雖非正文亦據周禮而言云
補脫 丁六	陔夏者天子諸侯以鐘鼓知者鐘師云以鐘
補脫 丁六	鼓奏九夏是天子法襄公四年穆公如晉晉
補脫 丁六	畫龍於壇尚文章也通帛為壇 <small>注曰與鄰國君射則賓</small>
後文 丁七	射也以其君有送賓之事因送則射云尚文章也者
表 丁七	亦苦翽旌也云通帛為壇司常文鄭注云凡九旗之







門外乃退禮不見不褻禮也拜辱謝其自屈辱禮

見至屈辱。釋曰不見不褻禮者禮不欲主人釋服數數則瀆。今主人不見恐相褻故不見也。

乃息司正禮釋服說朝服服玄端也息猶勞也勞司

正謂賓之與之飲酒以其昨日尤勞倦也月令曰勞

農以休息之禮勞力報反。說吐治反。釋服至息之。釋曰

人亦朝服矣。今言釋服謂釋去朝服。朝服之下衣則次玄端。故知釋服說朝服服玄端也。玄端即朝服之

下易其裳為異也。月令者彼是十月農工畢勞農以休息之為息。田夫之臘祭引之者證息勞來休息之

也無介禮勞禮略貶於飲酒也此已下皆記禮

之異者禮勞禮至異者。釋曰云勞禮略貶於飲酒也。謂貶於鄉飲酒禮有介此

上司正飲酒及此勞禮皆無介是貶於鄉飲酒也。云此以下皆記禮之異者謂息司正之禮與上飲酒禮

異之。不殺如字殺。無俎故也。無俎故也。釋曰

不殺殺即。使人速。速召賓。公食使人召之還司

有俎也。正為賓也。迎于門外不拜入升不拜至不拜洗薦脯醢無

俎賓酢主人主人不崇酒不拜眾賓既獻眾賓一人

舉觶遂無算爵禮言遂者明其間闕也賓坐奠觶于

其所擯者遂受命於主人請坐于賓賓降說屨升坐

矣不言遂請坐者請坐主于無算爵禮言遂至算

言遂者明其間闕也者間闕謂問一人舉觶下有工升歌立司正旅酬及二人舉觶及徹俎之事以其闕

言遂者明其間闕也者間闕謂問一人舉觶下有工升歌立司正旅酬及二人舉觶及徹俎之事以其闕



此數事故云遂無算爵也云賓坐奠解于其所擯者遂受命于主人請坐于賓賓降說屨升坐矣此並依正飲酒禮不言遂請坐者請坐主于無算爵者以其請坐主于無算爵今言無算爵自然請坐可知故不須言請坐

**無司正** **賓不與** **使擯者而已不立之**  
○釋曰不立司正亦與音預 **賓不與**音預 **昨日至尊不可** 藝也古文與作豫 **所尊敬不可復召之復召之亦是**

**徵唯所欲** **徵召也** **謂所欲請呼** **以告于鄉先生君子可**  
也 **徵** 謂所欲請呼也 **徵召也** 謂所欲請呼也 **請呼** 徵召至也 **謂所欲請呼** 徵召至也 **請呼** 徵召至也

**告請也** **鄉先生鄉大夫致仕者也** **君子有大德** **行不仕者** **孟行下** **夫致仕者也者此即鄉飲酒註**  
也 **告請也** 鄉先生鄉大夫致仕者也 **君子有大德** 行不仕者 **孟行下** 夫致仕者也者此即鄉飲酒註

**羞唯所有** **用時見物** **遍見賢** **用時見物**  
也 **羞** 謂鄉中致仕者云君子有大德行不仕者大德行謂六德六行可貢而不仕者此即居士縞帶亦曰處 **羞** 唯所有 **用時見物** 遍見賢 **用時見物**

**鄉樂唯欲** **不歌** **雅頌取周召之詩在所** **好報反** **好呼** **樂** **不歌** **雅頌** **者以此即與上無算**  
也 **鄉樂唯欲** 不歌 **雅頌** 取周召之詩在所 **好報反** **好呼** **樂** 不歌 **雅頌** 者以此即與上無算

**記大夫與則公士為賓** **音預** **不敢使鄉人加尊於** **大夫也** **公士在官之士鄉賓主用處士** **處士不敢至**  
也 **記大夫與則公士為賓** 音預 **不敢使鄉人加尊於** 大夫也 **公士在官之士鄉賓主用處士** 處士不敢至

**飲酒貢士法賢者為賓其次為介又其次為賓若然鄉** **大夫來不易去之以其賓擬貢故也云鄉賓主用處**  
也 **飲酒貢士法賢者為賓其次為介又其次為賓若然鄉** 大夫來不易去之以其賓擬貢故也云鄉賓主用處



士即君使能不宿戒能者敏於事不待宿戒而習

子者也能者至習之。釋曰：解上賓用處士云能者敏於事者孝經云參不敏鄭云敏猶達也則此

通達其牲狗也狗取擇人。釋曰：鄉飲酒鄉射義取擇

賢士為賓天子已下燕亦亨于堂東北庚反。亨普

飲酒義曰祖陽氣之所發也鄉飲至發也。釋曰：陽氣起于東北而

盛于南方亨狗于東尊綌冪賓至徹之逆。綌去。以

綌為冪取其堅潔皆為塵埃加故設之。但用冪者

用冪不同者凡用禮皆不見用冪質故也即士冠禮

也醮用酒亦無冪者從禮于質也或以尊厭卑亦無

冪尊於房戶外為勝御賤故無冪鄉飲酒鄉射有冪者無所厭故也若祭祀之冪冪人云以疏布冪入尊鄭云天地之神尚質以畫布冪六彝鄭云宗廟可以文凡王中皆黼註云周尚武其用文德則黼可諸侯無文或與王同其喪中之冪皆用疏布士喪禮小斂用功布大斂亦同士虞用絺冪與吉同大夫亦當然也云賓至徹用之者中冪必布執冪賓未至恐塵加賓至徹去不復用以其鄉射飲酒不見更用之文故也燕禮君命徹冪列未命之前重用蒲筵緇布純之

反又諸允筵席也純緣緇以。釋曰：鄉大夫

反註同筵席也。純緣。釋曰：鄉大夫

列長與鄉人習禮雖有公卿之尊無加席唯此一

藉之曰席然其言之筵席相通但在地者為筵西序之取鋪陳之義在上曰席相取承藉之義耳







上今云西序之席北上者謂眾賓有東面者則北上  
此東面非常故記之也若然此鄉射上設席雖不言  
眾賓之數上文云三拜眾賓鄭云三拜示徧也則眾  
賓亦三人矣而復有東面者若公卿大夫多尊東不  
受則於尊西賓近於西則獻用爵其他用觶爵尊  
三賓東面北上統於賓也  
不可褻也以爵拜者不徒作禮以爵拜謂拜既爵徒  
猶空也作起也不空起言起必酢主人薦脯用邊五  
臟祭半臟橫于上醢以豆出自東房臟長尺二寸臟  
職音脯用邊邊宜乾物也醢以豆豆宜濡物也臟猶  
臍也為記者異耳祭橫于上殊之也於人為縮臍廣  
狹未聞也古文臟為臠今文或作植疏植釋曰云

豆宜濡物也者按王制云一為乾豆鄭云謂脂之以  
為祭祀豆實與此違者以其豆實則醢也鄭註周禮  
醢人云作醢及難者必先膊乾其肉乃後細莖之雜  
以梁麴及鹽漬以美酒塗置甕中百日則成矣是乾  
以為豆實醢是也云臟猶臍也為記者異耳者鄉飲  
酒記云脯五臍此云五臟臍與臍不同非訓之是記  
者異名不同非別有義故鄭云臍猶臍也云於人為  
縮者脯法於人為縮者鄉飲酒記引曲禮云以脯脩  
置者左胸右末鄭註曲禮云屈中曰胸取左手按之  
右手擘之便故於人為縮橫祭半脯橫上於脯為橫  
於人則俎由東壁自西階升禮狗既亨載于東方

為縱也  
享于堂東北今云俎由東壁者亨在東北實俎由在  
載則于東方東壁恐如祭饌由東階升故記人明之  
階升者既由東壁恐如祭饌由東階升故記人明之  
若祭饌則東階升特牲少賓俎脊脅肩肺主人俎脊  
牢是也尊神故由作階升



脅臂肺肺皆離皆右體也進腩豆反腩七以骨名肉

貴骨也賓俎用肩主人用臂尊賓也離猶揜也腩膚

理也進理謂前其本右體周所貴也若有尊者則俎

其餘體也圭反揜以骨至體也。釋曰云以骨

名所食即肉故以骨名肉必知骨有肉者特牲乃食

舉註云舉言食者明凡解體皆連肉是有肉也云賓

俎用肩主人用臂尊賓也者此據前三體而言以其

體有肩臂膈禮記祭統云周人貴肩為其顯故賓用

肩尊賓也云離猶揜也者按禮記少儀云牛羊之肺

離而不提心鄭云提猶絕也劉離之不絕中央少者

中央少者即此也此將食舉肺也云進理謂前其

本者此與公食同生人食法少牢進下者是鬼神食

法云右體周所貴也者對左般所貴云若有尊者則

俎其餘體也者前有肩臂膈以次用之賓主已

謂獻力

肩臂有一大夫則用膈二大夫則取後體有

三大夫已上則用膈其脊脅與賓主同故下文云力獲

者之俎折脊脅肺膈註云膈若膊凡舉爵三作力不

徒爵謂獻賓獻大夫獻工皆有薦薦。釋曰知

此三人唯此三人而已凡奠者於左不飲不欲其

妨釋曰謂若酬賓奠於左將舉者於右便其舉也

釋曰謂若酬一人二人舉眾賓之長一人辭洗如賓

禮文反丁尊之於其黨此尊之於其黨。釋曰

夫如介禮無諸公則大夫如賓禮尊卑之差諸公

為長者一人洗爵如經文恐若有諸公則如賓禮大



大國之孤也樂作大夫不入後樂賢也樂正與立

者齒音預與謂其飲之次也尊樂正同於賓黨鄉飲

酒記曰與立者皆薦以齒三笙一和而成聲和戶反

**註**三人吹笙一人吹和凡四人也爾雅曰笙小者謂

之和註三人至之和釋曰云爾雅曰笙小者謂

高大又云小者謂之獻工與笙取爵于上篚既獻奠

于下篚其笙則獻諸西階上奠爵于下篚不復用

也今文無與笙奠爵至與笙者謂堂上不復用

無妨堂下更入用之知者獻獲及釋獲者皆取而獻

也立者東面北上賓黨釋曰此謂一命及不命

齒東面北上司正既舉觶而薦諸其位薦於觶南

**註**薦於觶南釋曰知薦於觶南不薦於觶北者以

司正觶南北面立若薦觶北與觶相隔非位前故知

北也三耦者使弟子司射前戒之弟子賓黨之

少者也前戒謂先射請戒之弟子至戒之釋

戒之者謂請射之前戒之以其經云三耦司射之弓

矢與扑倚于西階之西扑普便其事也其事

也釋曰此矢謂挾一個者初司射適堂西祖決遂



云扑獻釋獲者此亦在西  
階西故鄭云便其事也  
司射既袒決遂而升司馬

階前命張侯遂命倚旌  
者倚旌射與司馬有不並  
釋曰云著並行者謂司

者倚旌射與司馬有不並  
釋曰云著並行者謂司  
堂西袒決遂取弓矢於西  
階上北面告賓曰弓矢既

具有司請射其時司馬即  
階前令倚旌此皆同時故  
鄭云著並行事如上經納  
射器及比三耦以前司射

獨行事後及司正為司馬  
與司射並行事故記人記  
也凡侯天子熊侯白質諸  
侯麋侯赤質大夫布侯畫

以虎豹士布侯畫以鹿豕  
此所謂獸侯也燕射則  
張之鄉射及賓射當張采  
侯二正而記此者天子諸

侯之燕射各以其鄉射之  
禮而張此侯則經獸侯是

也由是云焉白質赤質皆  
謂采其也其地不采者白

布也熊麋虎豹鹿豕皆正  
面畫其頭象於正鵠之處

耳君畫一臣畫二陽奇陰  
耦之數也燕射射熊虎豹

不忘上不相犯射麋鹿豕  
志在君臣相養其畫之皆

毛物之者周禮梓人云張  
獸侯以息燕註云息者

休農息老物也燕謂勞使  
臣若與羣臣飲酒而射是

也云燕射則張之者燕禮  
大射正為司射如鄉射之

禮是諸侯燕用鄉射之禮  
故云燕射則張之也天子

雖無文據記天子燕射記  
明天子燕射亦用鄉射之

法也云鄉射及賓射當張  
采侯二正者按周禮射人

掌賓射大夫士同二正是  
賓射二正鄉射無文知亦

采侯二正者周禮賓射禮  
又非私相燕射故約與賓

人習禮亦如賓主行射禮  
又非私相燕射故約與賓

義禮卷之五



射同也言采侯者梓人云張五采之侯則遠國屬是  
賓射之侯故云采侯也云而記此者天子諸侯之燕  
射各以其鄉射之禮大夫士亦各隨其君用鄉射之禮諸侯  
自用鄉射之禮謂張侯道五十步及三耦一與鄉射同  
云張此侯則經獸侯是也由是云焉者謂由是用鄉  
射法故云獸侯於此鄉記也云白質赤質皆謂采其  
地者按周禮掌屨云共白盛之屨則此亦屨灰塗之  
使白為地赤質者亦以赤塗之使赤為地云不采者  
白布也者謂大夫士直云布侯者也云熊麋虎豹鹿  
豕皆正面畫其頭者知皆畫首者以其言經首者射  
不來者之首明此獸侯等亦正面畫其頭也云象其  
正鵠之處耳者按梓人云參分其廣而鵠居一焉據  
大射之侯若賓射之侯則參分其侯正居一焉若燕  
射之侯則獸居一焉故云衆其正鵠之處耳云君畫  
一臣畫二陽奇陰耦之數也者禮記郊特牲云君之  
南鄉答陽之義也臣之北面答君也是君陽臣陰又  
天一生水地二生火是一二陰陽之數故云君一臣

二陽奇陰耦之數也云燕射射熊虎豹不忘上下相  
犯者二者皆猛獸不苟相下若君臣之道亦獻可者  
晉否者不苟相從輒當犯顏而諫似獸等故用之云  
射麋鹿豕志在君臣相養也者按內則云麋鹿豕皆  
有軒並是司食之物故云相養也云其畫之皆毛物  
之者此無正文但畫五正三正之侯各以其色明畫  
獸侯亦可知也物凡畫者丹質賓射之侯燕射之侯  
皆畫雲氣於側以為飾必先以丹采其地丹淺於赤



賓射至於赤。釋曰云賓射之侯燕射之侯者

是燕射之侯故鄭並言之云皆畫雲氣於側以為飾

者鄭解經凡言畫者皆畫雲氣故以雲氣解之也蓋

象雲色若賓射之侯天子九步侯朱白蒼黃玄五  
正者還畫此五色雲氣於其側七十步侯朱白蒼三  
正者還畫此三色雲氣於其側五十步侯朱白蒼二正  
者還畫此色雲氣於其側以為飾也云必先以丹



采其地者欲畫此五色天子色雲氣時必先丹采此  
地乃於其上畫雲氣也天子色雲氣時必先丹采此  
十五步侯者之內諸侯七十步侯之內更有七十步侯  
畿外諸侯者之內諸侯七十步侯之內更有七十步侯  
其畫之采皆如其數也侯數非一尊卑又不同故  
云凡以廣之言凡畫雲氣以丹為質地者也雲丹淺  
於赤者按月令云乘朱路駕赤駟載赤旂衣朱衣朱  
與赤互言之即為一物又按冬官鍾氏云以朱湛丹  
絺四人為朱色深而湛丹絺故知丹淺於赤鄭言此  
者欲見以丹為地丹上得見赤色雲之義故言此也

射自楹間物長如筈其間容弓距隨長武註自楹間

者謂射於庠也楹間中央東西之節也物謂射時所  
立處也謂之物者物猶事也君子所有事也長如筈  
者謂從畫之長短也筈矢幹也長三尺與跬相應射

者進退之節也間容弓者上下射相去六尺也距隨  
者物橫畫也始前足至東頭為距後足來合而南面  
為隨武跡也尺二寸註自楹間者謂射於庠也釋曰云自  
其言楹間則是庠則物當楹間者謂射於庠也釋曰云自  
楹間中央東西之節也者以其楹間南北無限制東楹  
西楹相當故知東西之節也云長如筈者謂從畫之  
長短也者其下有距隨為橫此言物長又是從迹之  
稱故知南北之長短也云筈矢幹也長三尺者以矢  
人職得知也云與跬相應者禮記祭義云故君子跬  
步面不忘孝也一跬故知以三尺為限也云距隨者物  
者履物不過一跬故知以三尺為限也云距隨者物  
橫畫也始前足至東頭為距後足來合而南面為隨  
者謂上射下射並足處皆然言長武武跡也中人為隨  
跡尺二寸謂序則物當棟堂則物當楹註是制五架



之屋也正中曰棟次曰楣前曰殿架音駕殿九

是制至曰殿。釋曰云是制五架之命負侯者由

其位於賤者禮略位釋曰其位正據司馬自在已

賤略之故也對司射比耦則就其位凡適堂西皆出

入于司馬之南唯賓與大夫降階送西取弓矢尊

者宜逸由便也旌各以其物旌總名也雜帛為物

大夫士之所建也言各者鄉射或於庠或於榭旌

總至於榭。釋曰云旌總名也者以周禮司常云九

旗對文通帛為旌雜帛為物全羽為旒折羽為旌各

物別今名物為旌者散文通故云旌總名也云雜帛為

帛周所尚赤也雜帛者中絳緣邊白也白殷之正色

故鄭彼註云言先王正道佐職也云各者鄉射或於

於射於榭者諸侯鄉大夫是大夫詢眾庶射於庠射

同建物而云各者雖同建物也則無物則以白羽與

朱羽糝杠長三仞以鴻脰韜上二尋音江糝女又反杠

吐刀無物者謂小國之州長也其鄉大夫一命其

州長士不命不命者無物此翽旌也翽亦所以進退

眾者糝者雜也杠撞也七尺曰仞鴻鳥之長脰者也

八尺曰尋今文糝為縮韜為翽翽徒刀反無







蛇龍君子之類也交者象君子取矢於楅上直心

背之衣曰當以丹韋為之左右司馬撫矢而乘之分

委於當乘繩證反直音值君子之類也博廣至於當釋曰云蛇龍

其直玄黃鄭註云聖人喻龍君子喻蛇是蛇龍總為

君子之類也云直心背之衣曰當者直通身之言其

楅兩頭為龍首於背上通身音當言當心中夾也知

丹韋為之者周尚赤上云凡畫者丹質又周禮九旗

之帛皆用絳故知此當亦以丹韋為之云司馬左右

撫矢而乘之分委於當者若未分時總在於當今則

四四在一邊不謂分訖乃置於兩當也楅髮橫而奉之南面坐而奠之

南北當洗求反髮虛髮赤黑漆也釋曰云南面

坐而奠之者取向弟子持矢北面故南面奠之云南

北當洗者恐南北不知遠近故記言南北當洗南北

節射者有過則撻之過謂矢揚中人凡射時矢中

也節射者有過則撻之過謂矢揚中人凡射時矢中

人當刑之今鄉會眾賢以禮樂勸民而射者中人本

意在侯去傷害之心遠是以輕之以扑撻於中庭而

已書曰扑作教刑輕之過謂至教刑釋曰云是以

者謂高書堯典之文彼據教學故彼註云不勤道業

則撻之引之者於射時司射搢扑亦是教射法故引

證撻犯禮之過者是以尚書亦眾賓不與射者不降

云侯以明之撻以記之是也音與眾賓不與射者不降

音預不以無事亂有事古文與為豫為豫釋曰云

曰鄉射不得與射者雖誓僅有存焉三賓已上取誘

容其有文無武者許其不射故記者言之也

射之矢者既拾取矢而后兼誘射之乘矢而取之



謂反位已禮成乃更進取之不相因也

曰云不相因者既自拾取已之乘矢反位東西望訖上射乃更向前兼取誘射之矢禮以變為敬故不相

因賓主人射則司射擯升降卒射即席而反位卒事

**說**擯賓主人升降者皆尊之也不使司馬擯其升降

主於射擯賓至於射者必以司射決之者以司馬

本是司正不主射事司射也鹿中鬃前足跪鑿背容八算

釋獲者奉之先首勇反奉芳前足跪者象教擾之獸

受負也小反擾而擾猛獸不堪受負其有合負物者

教擾則屈前足以受負若今大夫降立于堂西以俟

射尊尊大夫不使久列于射位釋曰謂主人大夫

降時賓主先射大夫則立于堂西其耦在司馬之大

西射位大夫且立于堂西射至乃取其耦共升射夫與士射袒纁襦朱反襦如不肉袒殊於耦耦少退

于物下大夫也既發則然司射釋弓矢視算與獻

釋獲者釋弓矢惟此二事休武主文釋弓矢耳然

則擯升降不釋惟此至不釋釋曰此二者經

顯出賓主升降時不釋故言之禮射不主皮主皮之

射者勝者又射不勝者降禮射謂以禮樂射也大

射賓射燕射是矣不主皮者貴其容體比於禮其節



比於樂不待中爲雋也言不勝者降則不復升射也  
主皮者無侯張獸皮而射之主於獲也尚書傳曰戰  
鬪不可不習故於蒐狩以閑之也閑之者貫之也貫  
之者習之也凡祭取餘獲陳於澤然後卿大夫相與  
射也中者雖不中也取不中者雖中也不取何以然  
所以貴揖讓之取也而賤勇力之取嚮之取也於囿  
中勇力之取今之取也於澤宮揖讓之取也澤習禮  
之處非所於行禮其射又主中此主皮之射與天子  
大射張皮侯賓射張五采之侯燕射張獸侯之射與

平聲  
禮射至獸侯釋曰云禮射謂以禮樂射也  
鄉射用采侯賓射中兼之故不言也云不主皮者貴  
其容體比於禮其節比於樂者此卽九節七節五節  
應於樂節是也云言不勝者降不復升射也者據主  
皮射者也禮射二番不勝仍待後番復升射也尚書  
傳者濟南伏生爲尚書作傳云凡祭取餘獲陳於澤  
然後鄉大夫相與射也者此則周禮山虞田訖虞人  
值旗於中屬禽焉每禽擇取三十餘將向國以祭謂  
若大司馬云仲春祭社仲夏享禘仲秋祀方仲冬享  
烝凡祭乃以餘獲陳於澤宮中卿大夫士共以主皮  
之禮射取之云雖不中雖中者據內由時也云非所  
於行禮者云揖讓取卽是行禮而非所於行禮者  
揖讓雖是禮對大射之等其體比於禮其節比於樂  
爲非所行禮也云此主皮之射與天子大射已下者按  
以義約同故云與以疑之也云天子大射已下者按  
梓人云張皮侯而棲以鵠則春以功卽此鄭云天子  
大射張皮侯也梓人又云張五采之侯遠國屬卽此







獲者與主獲者二者皆別有祭肺故云皆也若然上肺即舉肺按公食大夫有切肺與祭肺者優賓使賓祭此二者亦以舉肺為祭肺者略賤者之義是以有司徹侑俎羊切肺一侑俎豕亦切肺一鄭云豕又祭肺不齊肺不備禮大夫說矢束坐說之又始說吐活反則略賤之類也

**明不自尊別也**列。別彼。歌騶虞若采蘋皆五終射

**無算**謂眾賓繼射者眾賓無數也每一耦射歌五

**終也**謂眾至終也。釋曰上用騶虞以化民下皆五節一節一終故云五終也鄭言眾賓無數者謂堂下眾賓繼射者故無數若堂上眾賓則三人也

**古者於旅也語**禮成樂備乃可以言語先王禮樂

之道也疾今人慢於禮樂之盛言語無節故追道古

**也凡旅不洗**敬殺不洗者不祭不盛既旅士不

**入**從正禮也既旅則將燕矣士入齒於鄉人

八齒於鄉人。釋曰以其大夫後出下鄉人不于

士立於下故齒於鄉人也其賓主之禮眾賓出後乃出故云不于其賓主之

禮主人送于門外再拜拜送大夫尊之也主人送

賓還入門揖大夫乃出拜送之釋曰拜送至拜之

出是大夫意不于賓主之禮此經注人意故鄭云拜

送大夫尊之也知主人送賓還入門揖大夫乃出送

拜之者以其上經云賓出主人送于門外再拜故知主人送賓

還入門揖大夫乃鄉侯上个五尋上个謂最上幅



也八尺曰尋上幅用布四丈

八四寸故中十尺方者也用布五丈今官布幅廣

二尺二寸旁削一寸考功記曰梓人為侯廣與崇方

謂中也

二尺二寸旁削一寸者鄭意此言十尺用布五幅

幅為一丈也漢法幅二尺二寸亦古制存焉故舉以

為況若然周禮鄭志純三尺二寸八寸二尺四寸者據

終幅也士喪禮云云則以繒長半幅註云半幅一尺

其狹者故周禮鄭云凡為神之衣物必治而小是也

引梓人者彼總據三侯侯中皆廣與崇方引之證經

十尺是侯道五十弓弓二寸以為侯中

方也

取數也量侯道以狸步而云弓者侯之所取數宜用

射器也正二寸者嚴中之博也今文改弓為肱也

若交反肱

古橫反

侯道以狸步者大射文故彼云以狸步張三侯是用

而云弓者侯之所取數宜於射器也故此經云弓也

有變焉謂弓弣把中側骨之倍中以為射射身也

曰以五尋尋八尺五

釋

謂上至

謂上至

謂上至

謂上至

謂上至

謂上至

謂上至

謂上至

謂上至

謂上至

謂上至

謂上至

謂上至

謂上至

謂上至

謂上至

謂上至



曰言謂上个者對下个則不得倍躬故謂上个也云兩旁謂之个在躬之兩旁則謂之个云左右出謂之舌謂躬外兩相各出一丈若人舒舌故下舌半上舌

**註**

半者半其出於躬者也用布三丈所以半上舌者侯人之形類也上个象臂下个象足中人張臂八尺張足六尺五八四十五六三十以此為衰也凡鄉侯用布十六丈數起侯道五十弓以計道七十弓之侯用布二十五丈二尺道九十弓之侯用布三十六丈

**疏**

**釋**半者至六丈。釋曰半者半其出於躬者也者以其言舌故知半其出者也云用布三丈者上舌兩相各一丈今下舌兩相各五尺通躬二丈故云用布三丈也云侯人之形類也者人形上廣下狹故也云五

八四十據上个四丈五六三十據下个三丈以此上下為衰差也云凡鄉侯用布十六丈數起侯道五十弓以計者用布十六丈者中五幅幅一丈用布五丈上下躬各二丈總四丈上个四丈下个三丈是總十六丈也云道七十弓之侯用布二十五丈二尺道七十弓取二寸二七十四侯中丈四尺七幅幅有丈四尺中用布九丈八尺上个下躬各用布二丈八尺上下總用布五丈六尺上个倍躬為五丈六尺下个各出七尺上舌出者兩相各出丈四尺通躬二丈八尺總計用布四丈二尺也通計用布二十五丈二尺九寸九分用布四丈中以爲躬上下幅幅別丈八尺中用布十六丈二尺倍中以爲躬上下躬各用布三丈六尺上下總七丈二尺倍躬以爲左右舌上舌用布亦七丈二尺下舌亦半上舌上舌出者丈八尺下舌半之則下舌總用布五丈四尺以此計箭筈八十

**箭篠也筈算**



也籌八十者略以十耦為正貴全數其時眾賓從賓

○篠息箭為籌射之耦隨賓多少今言八十舉成

數以十耦為云但一者數之始長尺有握握素

本所持處也素謂刊之也刊本一作膚○刊若

本至作膚。釋曰云長尺復云有握則握在一尺之外則此籌尺四寸矣云刊本一作膚者公羊傳僖三

十一年云觸石而出膚寸而合不崇朝而徧雨乎天下者唯泰山爾何休云側手為膚又投壺云室中五

扶註云鋪四指曰扶一指按寸皆謂布四指一指一寸四指則四寸引之者證握膚為一謂刊四寸也

楚扑長如筈刊本尺○刊其可持處君射則為下射

上射退于物一筈既發則答君而俟○答對也此以

下雜記也今文君射則為下君樂作而后就物君袒朱襦

以射○君君尊小臣以巾執矢以授○君君尊不搢矢不挾矢

授之稍屬若飲君如燕則夾爵○謂君在不勝之黨也賓

飲君如燕賓媵觚于公之禮則夾爵夾爵者君既卒爵復

自酌君國中射則皮樹中以劓旌獲白羽與朱羽○國

中域中也謂燕射也皮樹獸名以劓旌獲尚文德也今文

皮樹為繁豎糝為緇古文無以○知中國至無以○釋曰

下有賓射大射不在國中故國中是燕射以其燕在寢故也云以劓旌獲尚文德也者以其燕主歡心故旌從不命

之士亦取尚文德之義必知取尚文德者以其文德者舞文舞羽舞也以武德者舞武舞于舞也此既用羽知取



尚文於郊則閭中以旌獲註於郊謂大射也大射於大學

王制曰小學在公宮之左大學在郊閭獸名如驢一角或

曰如驢歧蹄周書曰北唐以閭析羽為旌註於郊至為

於郊謂大射也者按大射云公入鷲從外來入此既言於

郊故知大射在郊也云大射於大學者據諸侯而言也天

子大射在虞庠小學以其天子大學在國中註小學在郊諸

侯不得立大學在國立大學在郊故鄭引王制小學在公

宮之左大學在郊是殷法諸侯用馬故引為證必知諸侯立

大學在郊者見詩魯頌有泮宮註記云故魯人將有事於上

帝必先有事於頤宮鄭云頤汲黑減也則詩泮宮此郊學

是也云閭獸名如驢一角或曰如驢以蹄周書曰北唐以閭

者歧蹄已上山海經也於竟則虎中龍註於竟謂與鄰國君

射也畫龍於壇尚文章也通帛為壇註於竟至為壇註釋

儀禮註疏卷第七補脫

○五十三丁至七十二丁二十葉

衆射者皆升飲射爵于西階上註不勝之黨無不飲

疏射者皆升飲射爵者言升之明知其經云三耦及衆

燕之歡在飲酒成其意也註燕之至意也

歡在飲酒者諸安燕之歡正在於飲酒故受公爵

前文 五十三 補脫 丁表 三

疏 射者皆升飲射爵者言升之明知其經云三耦及衆

燕之歡在飲酒成其意也

註 燕之至意也

歡在飲酒者諸安燕之歡正在於飲酒故受公爵

後文 五十三 補脫 丁表 三

燕之歡在飲酒成其意也

註 燕之至意也

歡在飲酒者諸安燕之歡正在於飲酒故受公爵

後文 五十三 補脫 丁表 三

燕之歡在飲酒成其意也

註 燕之至意也

歡在飲酒者諸安燕之歡正在於飲酒故受公爵

後文 五十三 補脫 丁表 三

燕之歡在飲酒成其意也

註 燕之至意也

歡在飲酒者諸安燕之歡正在於飲酒故受公爵

後文 五十三 補脫 丁表 三

燕之歡在飲酒成其意也

註 燕之至意也

歡在飲酒者諸安燕之歡正在於飲酒故受公爵



尚文於郊則閭中以旌獲註於郊謂大射也大射於大學

德也王制曰小學在公宮之左大學在郊閭獸名如驢一角或

曰如驢歧蹄周書曰北唐以閭析羽為旌註於郊至為

於郊謂大射也者按大射云公入鷲從外來入此既言於

郊故知大射在郊也云大射於大學者據諸侯而言也天

子大射在虞庠小學以其天子大學在國中小學在郊諸

侯不得立大學在國立大學在郊故鄭引王制小學在公

宮之左大學在郊是殷法諸侯用焉故引為證必知諸侯立

大學在郊者見詩魯頌有泮宮註記云故魯人將有事於上

帝必先有事於類註是也云閭獸名如驢一角或曰如驢歧蹄周書曰北唐以閭

者歧蹄已上山海經也於竟則虎中龍註於竟謂與鄰國君

射也畫龍於壇尚文章也通帛為壇註於竟至為壇註與鄰國君射則賓

射也畫龍於壇尚文章也通帛為壇註於竟至為壇註與鄰國君射則賓

射也畫龍於壇尚文章也通帛為壇註於竟至為壇註與鄰國君射則賓

射也畫龍於壇尚文章也通帛為壇註於竟至為壇註與鄰國君射則賓

射也畫龍於壇尚文章也通帛為壇註於竟至為壇註與鄰國君射則賓

射也畫龍於壇尚文章也通帛為壇註於竟至為壇註與鄰國君射則賓

儀禮註疏卷第七補脫

○五十三丁至七十二丁二十葉

衆射者皆升飲射爵于西階上註不勝之黨無不飲

前文疏註射者皆升飲射爵者言升之明知其經云三耦及衆

補脫燕之歡在飲酒成其意也註燕之至意也

後文歡在飲酒者諸安燕之歡正在於飲酒故受公爵

前文 五十二 補脫 五十三 補脫 五十四 補脫 五十五 補脫 五十六 補脫 五十七 補脫 五十八 補脫 五十九 補脫 六十 補脫 六十一 補脫 六十二 補脫 六十三 補脫 六十四 補脫 六十五 補脫 六十六 補脫 六十七 補脫 六十八 補脫 六十九 補脫 七十 補脫 七十一 補脫 七十二 補脫 七十三 補脫 七十四 補脫 七十五 補脫 七十六 補脫 七十七 補脫 七十八 補脫 七十九 補脫 八十 補脫 八十一 補脫 八十二 補脫 八十三 補脫 八十四 補脫 八十五 補脫 八十六 補脫 八十七 補脫 八十八 補脫 八十九 補脫 九十 補脫 九十一 補脫 九十二 補脫 九十三 補脫 九十四 補脫 九十五 補脫 九十六 補脫 九十七 補脫 九十八 補脫 九十九 補脫 一百 補脫







鄉飲酒皆祭坐卒爵拜既爵故此決之受罰不備禮也  
云右手執爵為使左手執弓今受爵爵不勝者先降  
明知來飲時兩手執弓今受爵爵不勝者先降  
右手執爵為使左手執弓今受爵爵不勝者先降

升先降略之不由次也降而少右復並行  
○釋曰云後升先降略之不由次也者按上文勝者  
先升此文不勝者先降故云略之不由次云降而少

右復並行者見下文與升飲者相左明降至堂與升  
下此三人少右復並行以其辟升者左左故也

飲者相左交于階前相揖適次釋弓襲反位僕人師  
繼酌射爵取解實之反奠于豐上退次于序端

僕人師酌者君使之代弟子也自此以下辯為之酌升  
飲者如初三耦卒飲○若賓諸公卿大夫不勝則不

降不執弓耦不升此耦謂士也諸公卿或闕士為  
之耦者不升其諸公卿大夫相為耦者不降席重恥

尊也此耦至尊也○釋曰知此耦謂士者以大  
謂士也是以鄭解其意云諸公卿或闕士為之耦者

不升其諸公卿大夫相為耦者不降席以大夫在堂  
上故云不降席云重恥尊也者解士不升大夫已上

不降席意以其卑者對飲尊者是可恥之事不對飲  
是重恥也僕人師洗升賓解以授賓諸公卿大夫受解

于席以降適西階上北面立飲卒解授執爵者反就  
席雖尊亦西階上立飲不可以已尊枉正罰也授

爵而不奠豐尊大夫也雖尊至夫也○釋曰云

不可以已尊枉正罰也者



正罰謂上文飲者在左勝者在右於西階之上北面  
跪取豐上之解飲之是也今雖不取於豐亦於西階  
北面是正罰也

已尊枉正罰也若飲公則侍射者降洗角解升酌散

降拜註侍射賓也飲君則不敢以為罰從致爵之禮

也註與君對射至禮也○釋曰云侍射賓也者以其賓

則不取以為罰從致爵之禮也者罰爵於君之禮下文所謂夾

飲之而已今則從燕臣致爵於君之禮下文所謂夾

爵者是也但此經云角解與上文解皆是三升曰解

解與角連故謂之角解或單言角或單言解是以禮

記少儀云侍射則約失射投則擁失勝則洗爵而謂

不角註云角謂洗爵也於尊長與客如獻酬之爵

又詩云我姑酌彼兕觥毛傳云兕觥司爵箋云兕觥

罰爵是其角解兕觥皆罰爵此角解以兕觥為之非

謂四升曰角者也若然此角解對公降一等小臣正

辭賓升再拜稽首公答再拜賓坐祭卒爵再拜稽首

公答再拜賓降洗象解升酌膳以致下拜小臣正辭

升再拜稽首公答再拜公卒解賓進受解降洗散解

升寶散下拜小臣正辭升再拜稽首公答再拜註賓

復酌自飲者夾爵也但如致爵則無以異於燕也夾

爵亦所以恥公也所謂若飲君燕則夾爵註賓復

所釋曰亦所謂若飲君燕則夾爵者言賓坐不祭卒

解降奠于篚階西東面立註不祭象射爵註象射爵

○釋曰按上文受罰者取爵於豐飲之不祭此云君

爵不祭是以賓飲夾爵亦不祭皆與射同故云也



擯者以命升賓賓升就席擯者司正也今文席為

筵若諸公卿大夫之耦不勝則亦執弛弓特升飲此耦亦謂士也特猶獨也以尊為耦而又不勝使之

獨飲若無倫匹孤賤也眾皆繼飲射爵如三耦射爵

辯乃徹豐與解徹除也司宮尊侯于服不之東北

兩獻酒東面南上皆加勺設洗于尊西北篚在南東

肆實一散于篚獻素為大侯獲者設尊也言尊

侯者獲者之功由侯也不於初設之者不敢必君射

也君不射則不獻大侯之獲者散爵名容五升為

大至五升○釋曰自此盡侯而侯論設尊獻服不之

事云不於初設之者不敢必君射也君不射則不獻

大侯之獲者若然此設大侯之獲者君不射則不設

之不豫設者不敢必君射按上張侯先設大侯君射

大侯張之必君射者但聖人射決一與一奪以大射

者為祭擇士所以助祭人君不可不親故奪其尊使

之必射故豫張大侯至此設大侯之尊君射訖乃設

之者許其自優服容有不射之理是以不射則不設

射乃設之云散爵名容五升者按韞詩傳云一升曰

爵二升曰觥三升曰解四升曰角五升曰散是其巖

容也司馬正洗散遂實爵獻服不言服不者著其  
官尊大侯也服不司馬之屬掌養猛獸而教擾之者  
洗酌皆西面○擾而  
此已前皆以事明之於此而言服不著其官言尊大  
侯故也云服不司馬之屬者以其服不在大司馬下



六十官之屬者云掌養猛獸而教擾之者猛獸熊羆之屬教之使擾馴人意象王者服不服諸侯使歸服王者云洗酌酒皆西面向之也以其設尊設洗皆東面故知洗爵酌酒皆西面向之也若然獻旅食尊後酌者為背君是西面不嫌背君服不侯西北三步北面拜受以其南統於侯故也

**爵** **近其所為獻** **司馬正西面拜送爵反位**  
所為故云近其所為而近侯獻  
近其所為獻者以其服不得獻由侯

**不侯卒爵略賤也此終言之獻服不之徒乃反位**  
東面設薦俎立卒爵若然卒爵禮祭諸侯記今司馬反位在未祭侯之前故畧賤也云此終言之獻服不

**不侯卒爵略賤也此終言之獻服不之徒乃反位**  
徒即云司馬反位明獻徒後如反位是以知反位者終言之其實獻徒後乃反位故下司馬正皆獻之是

**宰夫有司薦庶子設折俎** **宰夫有司宰夫之吏**  
也鄉射記曰獲者之俎折脊脅肺  
宰夫至脅肺

**也鄉射記曰獲者之俎折脊脅肺**  
有司宰夫之吏也者諸侯宰夫是士而宰夫有司明是宰夫之吏府史也引鄉射記者此俎實無文故引

**卒錯獲者適右个薦俎從之** **不言服不言獲**  
證之為  
者國君大侯服不負侯其徒居乏待獲變其文容二人也司馬正皆獻之薦俎已錯乃適右个明此獻已

**已歸功於侯也適右个由侯內鄉射記曰東方謂之**  
右个  
侯其徒居乏待獲變其文容二人也者按上

**右个**  
侯其徒居乏待獲變其文容二人也者按上

**侯其徒居乏待獲變其文容二人也者按上**

**侯其徒居乏待獲變其文容二人也者按上**

**侯其徒居乏待獲變其文容二人也者按上**

**侯其徒居乏待獲變其文容二人也者按上**

**侯其徒居乏待獲變其文容二人也者按上**

**侯其徒居乏待獲變其文容二人也者按上**

**侯其徒居乏待獲變其文容二人也者按上**

**侯其徒居乏待獲變其文容二人也者按上**



註云天子服不氏下士一人徒四人掌以旌居之待  
獲鄭言容二人者欲見服不與徒二人皆得獻故鄭  
云司馬正皆獻之云適右个由侯內者以其既祭獲  
左个決祭右个乃祭於中故云適右个由侯內

者左執爵右祭薦俎二手祭酒祭俎不奠爵不備

禮也二手祭酒者獲者南面於俎北當為侯祭於豆

間爵反注為一手不能正也此薦俎之設如於此面

人焉天子祀侯曰唯若寧侯無或若女不寧侯不屬

於王所故抗而射女彊飲彊食貽女曾孫諸侯百福

諸侯以下祀辭未聞祭俎至未聞釋曰云祭

俎者謂祭俎上肺但肺有二種此云祭是祭肺也非  
是離肺知者按鄉射記云獲者之俎折脊脊肺膈又

曰釋獲者之俎打脊脊肺皆有祭則此俎祭肺亦雜

肺若然凡祭祭肺皆不奠爵是其常云此不奠爵不

備禮者但祭肺離肺兩有祭肺皆不奠爵若空有祭

肺亦不奠爵今祭俎不奠故云不備禮云天子祝侯

曰以下周禮梓人之云諸侯以下祝辭未聞知諸侯

不與天子祝辭同而云未聞者以本所射侯天子中

之則能服諸侯則不得云抗而射女是以知祝辭有之

而射女諸侯則不得云抗而射女是以知祝辭有之

但未聞耳適左个祭如右个中亦如之先祭个後中者

以外即之至中若神在中鄉射禮曰獻獲者俎與俎  
皆三祭先祭至三祭釋曰以其左右及卒祭  
左个之西北三步東面北鄉受獻之位也不北面  
者嫌為侯卒爵北鄉至卒爵釋曰云不北面



時侯西北面者欲歸功於侯故也今卒爵雖同舊處而東面者以其前受獻為已今卒爵還為已卒爵故東面是以云不北面者嫌為侯卒爵也

**設薦俎立卒爵**

**不言不拜既**

爵司馬正已反位不拜可知也鄉射禮曰獲者薦右

**東面立飲**



不言至立飲○釋曰云不言不拜既

射獲者薦右東面立飲不拜既爵此則不言之以其司馬在對司馬不拜既爵司馬已反位不拜既爵可知故不言引鄉射禮者此不言立

**司馬師受虛爵洗**

位之處當同鄉射薦者東面立

**獻隸僕人與巾車獲者皆如大侯之禮**  
隸僕人埽侯道巾車張大侯及參侯于侯之獲者其受獻之禮如服不也隸僕人巾車於服不之位受之功成於大

侯也不言量人者此自後以及先可知



隸僕至

曰云隸僕人埽侯道者謂君射時初埽之時亦是隸僕人也云巾車張大侯者舉奠者而言其參侯于侯亦張之是以上文司馬遂命量人巾車張三侯此直云大侯舉尊而言也云及參侯于侯之獲者以其上文已獻大侯服不獲者明知是穆侯豸侯之獲者可知云隸僕人巾車於服不之位受之知其隸僕人巾車素無其位而經云如大侯之禮明就大侯之位受獻是以鄭云功成於大侯也云不言量人者此自後以及先可知者按上張侯之時先言量人後言巾車君射之時乃有隸僕人埽侯道交獻先言隸僕人後言巾車是自後以及先隸僕而卒司馬受虛爵得獻明量人在巾車之先得獻可知

**奠于篚**獲者之篚獲者皆執其薦庶子執俎從之

**設于乏少南**少南為復射妨旌也隸僕人巾車量



人自服不而南



而南者雖無正文以其受獻於服

不之位明知

服不復負侯而侯○司射釋階西去

扑適堂西釋弓說決拾襲適洗洗觚升實之降獻釋

獲者于其位少南



獻釋獲者與獲者異文武不同

也去扑者扑不升堂也少南辨中



司射至此盡反

位論獻釋獲者之事○文武不同○釋曰言文武

不同者以其獻獲者於侯西北面受獻歸功於此侯

皆有祭



俎與服不同唯祭一為異



俎與至為

祭與服不同者以其俱用一俎云唯祭一為異者上

祭侯三處至此獻釋獲者不主祭侯

釋獲者薦右東

面拜受爵司射北面拜送爵釋獲者就其薦坐左執

爵右祭脯醢與取肺坐祭遂祭酒



祭俎下奠爵亦

賤不備禮



祭俎至備禮○釋曰上祭侯之時祭

奠爵賤亦不備禮興司射之西北面立卒爵不拜既爵司射

受虛爵奠于篚釋獲者少西辟薦反位



辟薦少西

之者為復射妨司射視算亦辟俎也



亦辟俎也

薦俎相將薦既司射適堂西袒決遂取弓挾一个適

階西揖扑以反位



為將復射



為將復射○釋曰自此盡於公如



初論司射請公  
為三番射事  
司射倚扑于階西適阼階下北面請

射于公如初  
不升堂賓諸公卿大夫既射矣聞之

可知  
大夫既射矣聞之可知者決前司射升堂諸

射于公升今不升者諸公  
反措扑適次命三耦皆祖

決遂執弓序出取失  
彛言拾是言序互言耳

言至言耳  
釋曰自此盡襲反位論三耦與卿大夫

取矢之事云彛言拾者謂第一番射時三耦云拾取

矢云是言序者謂序出次時三耦先  
司射先反位

言先先三耦也  
司射既命三耦以入次之事即反位

三耦入次祖決遂執弓挾矢乃出反次外西面位彛

不言司射先反位三耦未有次外位無所先也

先至先也  
釋曰云彛不言司射先反位三耦未有

次外位無所先也者此言反位者謂前已有位今乃

反之是今禮反於舊位舊位第一番之時三耦次外

位舊無位司射雖先有位不得言先反位是以次之

二耦拾取矢如初小射正作取矢如初  
小射正司

射之佐作取矢禮殺代之  
小射至代之者決第一

番不言小射  
三耦既拾取矢諸公卿大夫皆降如初

正作取矢  
位與耦入於次皆祖決遂執弓皆進當楅進坐說矢

束上射東面下射西面拾取矢如三耦  
皆進當楅

進三耦揖之位也凡繼射命耦而已不作射不作取



矢從初

**疏**

皆進至從初○釋曰云凡繼射命耦而

耦者前三耦卒射後大夫降至三耦之南西面北上

司射東面于大夫西北耦大夫與大夫命上射曰某

御於子命下射曰子與某子射卒遂北眾耦云云至

公即席後擯升階復位還筵而後鄉大夫繼射後眾

皆繼射釋獲皆如初註云諸公鄉言取弓矢象言釋

獲互言也既司射註司射所作唯上耦是此文小射

正但作三耦拾取矢從初以下亦無作拾

文故曰不作取矢從初從三耦法也

若士與大夫

為耦士東面大夫西面大夫進坐說矢東退反位

**疏**

說矢至謙也○釋曰

以其三耦是士之東既是大夫若東則異於三耦故

云說矢東自同於三耦謙也鄉射坐說矢東註云說

矢東者下耦以將拾取彼不言耦揖進坐兼取乘矢

同三耦者彼三耦非大夫故也

與順羽且左還毋周反面揖兼取乘矢不敢與大

夫拾大夫進坐亦兼取乘矢如其耦北面楮三挾一

个揖進大夫與其耦皆適次釋弓說決拾襲反位諸

公卿升就席大夫反位諸公卿乃升就席大夫與

已上下位大夫至下位○釋曰諸公卿大夫自

為耦者拾取矢在前大夫與士耦者說

次東拾取矢在後今待大夫反位公卿乃升就席者

以其上大夫與下大夫同是大夫爵但上下有異耳

故上大夫待大夫眾射者既拾取矢皆如三耦遂入

及位乃後升就席

千次釋弓矢說決拾襲反位司射猶挾一个以作射

如初一耦揖升如初司馬升命去侯負侯許諾司馬



降釋弓反位○司射與司馬交于階前倚扑于階西

適作階下北面請以樂于公公許請奏樂以為節

也始射獲而未釋獲復釋獲復用樂行之君子之於

事始取苟能中課有功終用成法教化之漸也射用

應樂為難孔子曰射者何以聽循聲而發發而不失

正鵠者其唯賢者乎請奏至者乎○釋曰云請

騶虞九節諸侯狸首七節大夫朱蘋士朱紱皆五節

云始射獲而未釋獲者謂第一番三耦射中時雖唱

獲未釋算云復釋獲者謂第二番象耦皆射釋算未

作樂一獲用樂行之者謂第三番射非直釋算復用

樂焉云射用應樂為難者但禮射其容體比於禮其

節奏比於樂又須中於侯名為應樂節云孔子曰者

禮記射義文引之者證司射反搢扑東面命樂正曰

射命曰不鼓不釋不與鼓節相應不釋算也鼓亦

樂之節學記曰鼓無當於五聲不得和凡射之鼓

節投壺其存者也周禮射節天子九諸侯七卿大夫

以下五與樂為節之事云凡射之鼓節投壺其存

者也者射之鼓節多少無文按今禮記投壺篇圖出

音鼓薛鼓云取半以下為投壺節盡用之為射節是

禮記射義文引之者證

言君至北面○釋曰云樂正在工南北面者此時

工在洗東西面樂正在工南北面司射在西階下東

面經云命樂正樂正曰諾司射遂適堂下北面聒上

者東面遂命之樂正曰諾司射遂適堂下北面聒上

射命曰不鼓不釋不與鼓節相應不釋算也鼓亦

樂之節學記曰鼓無當於五聲不得和凡射之鼓

節投壺其存者也周禮射節天子九諸侯七卿大夫

以下五與樂為節之事云凡射之鼓節投壺其存

者也者射之鼓節多少無文按今禮記投壺篇圖出

音鼓薛鼓云取半以下為投壺節盡用之為射節是



射人樂師皆有此文引之者證射節天子九以下者是上射揖司

射退反位樂正命大師曰奏狸首間若一  樂正西

面受命左還東面命大師以大射之樂章使奏之也

狸首逸詩曾孫也狸之言不來也其詩有射諸侯首

不朝者之言因以名篇後世失之謂之曾孫曾孫者

其章頭也射義所載詩曰曾孫侯氏是也以爲諸侯

射節者采其既有弧矢之威又言小大莫處御於君

所以燕以射則燕則譽有樂以時會君事之志也間

若一者調其聲之疏數重節  曰云樂正至重節○釋

也者以其狸首是篇名曾孫是章頭知者以其射義

上文云其節天子以騶虞諸侯以狸首卿大夫以采

蘋士以采芣以類言之騶虞采蘋是篇名狸首篇名

可知射義下文諸侯君臣盡志於射文云故詩曰曾

孫侯氏四正具舉小大莫處御於君所註云此曾孫

之詩諸侯之射節也四正正爵四行也四行者獻賓

獻公獻卿獻大夫乃後樂作而射也上云狸首下云

曾孫曾孫章頭也是以鄭云曾孫其章頭射義所載

曾孫侯氏是也云後世失之謂之曾孫者以曾孫爲

篇名是失之云曾孫其章頭也是正世人云小大

莫處已下則燕則譽以上皆射義文彼註以燕以射

先行燕禮乃射是也云間若一者調其聲之疏數重

節者謂九節七節五節中間相去或布疏或密

數中間使如一必疏數如一者重此樂故也 **大師**

**不興許諾樂正反位奏狸首以射三耦卒射賓待于**

**物如初公樂作而後就物稍屬不以樂志其他如初**



儀三不以樂志君之射儀遲速從心其發不必應樂

辟不敏也志意所擬度也春秋傳曰吾志其目疏

以至其目○釋曰此經云如初者皆如上第二番射法唯作樂為異耳云辟不敏也者若以樂志不與樂

節相應則見君不敏今不以樂志遲速從心其發不

必應樂是辟不敏也引春秋傳者定八年左氏傳文

正月公侵齊門于陽州其時魯人顏息射人中眉退

曰我無常吾志其目也服氏註云志中其目是非其

誠詐以自矜引之者卒射如初賓就席諸公卿大夫

證志是意所擬度也衆射者皆繼射釋獲如初卒射降反位釋獲者執餘

獲進告左右卒射如初○司馬升命取矢負侯許諾

司馬降釋弓反位小臣委矢司馬師乘之皆如初司

射釋弓視算如初釋獲者以賢獲與鈞告如初復位

○司射命設豐實解如初遂命勝者執張弓不勝者

執弛弓升飲如初卒退豐與解如初司射猶袒決遂

左執弓右執一个兼諸弦面鏃適次命拾取矢如初

於射也側持弦矢曰執面猶尚也兼矢於弦尚鏃將止變

此經云執一个故上文皆曰挾一人以其將射故也此註云側持弦矢曰執謂鏃向上故

云兼矢於弦而鏃向上將止變於射也按鄉射禮上故司射反位三耦及諸公卿大夫衆射者皆袒決遂以



拾取矢如初矢不挾兼諸弦面鏃退適次皆授有司  
弓矢襲反位不挾亦謂執之如司射卿大夫升就  
席司射適次釋弓說決拾去扑襲反位司馬正命退  
楅鞞綱小臣師退楅鞞車量人解左下綱司馬師命  
獲者以旌與薦俎退解猶釋也今文司馬師無司  
馬司射命釋獲者退中與算而俟諸所退射器皆  
俟備君復射釋獲者亦退其薦俎諸所至薦俎  
備君復射者但射已三番於後或射或否但臣不敢  
必君射故備擬於君也云釋獲者亦退其薦俎者前  
辟薦俎今既退中於算薦俎公又舉奠解唯公所賜  
不可處雷明亦退之可知

若賓若長以旅于西階上如初大夫卒受者以虛解

降奠于篚反位



釋曰此一節論射訖為大夫舉旅之事

司馬正升自

西階東楹之東北面告于公請徹俎公許



射事既

畢禮殺人倦宜徹俎燕坐



釋曰自此盡反位坐論徹俎升坐安燕之事

遂適西階上北面告于賓賓北面取俎以出諸公卿

取俎如賓禮遂出授從者于門外自其從者大夫

降復位



門東北面位



大夫門東北面位○釋曰云

賓及公卿皆送俎不可獨立於堂故降復位云門東  
北面位者謂初小臣納鄉大夫門東北面揖位按  
文賓諸公卿皆入門東面北上謂在西階下知其西階  
不復在西階下位者以其言復位者復前位其西階



諸公鄉不入門而右以將燕亦因從賓者也西階下鄭云  
階故在門東北面也西燕子正徹公俎降自作階以

東降自作階若親徹也以東去藏賓諸公卿皆入

門東面北上諸公卿不入門而右以將燕亦因從

賓司正升賓賓諸公卿大夫皆說履升就席公以賓

及卿大夫皆坐乃安禮記彛命以我安臣於君尚猶踞

踏至此乃敢安羞庶羞禮記羞進也庶衆也所進衆羞

謂腍肝膏狗馘醢也或有炮龍膾鯉雉兔鶉鴛禮記羞

進至鶉鴛○釋曰知有腍肝膏者此大射先行燕禮  
燕法其牲唯有狗又按內則云肝膏取狗肝一臠之

以其膾濡炙之舉燠其膏不蓼註云膾腸間腊故知  
此羞中有肝膏也又知有狗馘醢者以其公食大夫

有牛馘炙羊馘炙豕馘炙此燕無三牲故知馘醢亦  
用狗知有炮龍膾鯉者按六月詩云吉甫燕喜既多

受祉又云飲御諸友炮龍膾鯉故知有此也公食大  
夫有王事之勞乃有之故六月詩鄭註以吉甫遠從

鎬地來又曰月長久今飲之酒使其諸友恩舊者待  
之又加其珍美之饌所以極勸之也是有王事之勞

乃有之無王事之勞則無故公食大夫不見也又知  
有雉兔鶉鴛者公食大夫二十豆有此四者此仍引

內則上大夫二十豆者不引二十豆盡引其大夫祭  
二十豆有三牲之物此狗故唯引此四者

薦燕乃祭薦不敢於盛成禮禮記燕乃至成禮○  
釋曰云燕乃祭薦

不敢於盛成禮者此大夫卑不司正升受命皆命公  
敢與公卿同時於盛成禮者也

曰象無不醉賓及諸公卿大夫皆與對曰諾敢不醉



皆反位坐



皆命者命賓命諸公命卿大夫皆鄉其

位也與對必降席敬也司正退立西序端



皆命

○釋曰云與對必降席者經直云與不言降席鄭知

降席者以為反坐故知降席也言敬也者決上文司

正命賓與大夫以我安雖未坐不云降而對故以此

為敬若然上不降席者彼直云安未盡慤慤故不降

此命使醉是盡慤慤故與降加敬也知司正退立西

序端者按司正監酒此將獻主事未訖亦如卿飲酒

監旅時立于西序端也

主人洗酌獻士于西階上士長升拜受

解主人拜送



獻士用解士賤也今文解作觶



獻

士至作觶○釋曰自此盡奠于篚論獻士及祝史等

之事云獻士用解士賤也者言獻士用解對上獻大

夫用觶觶二升解三升用大士坐祭立飲不拜既爵

者賤用小者奠故云士賤也

其他不拜坐祭立飲



其他謂眾士也升不拜受爵



其他至受爵○釋曰上云長謂士中之長次云

士謂長已下下云其他謂眾士者亦謂二十七士

以其下經旅食謂庶人在官故知此非府史以下

北面東上司正為上司正射人士也以齒受獻既



司

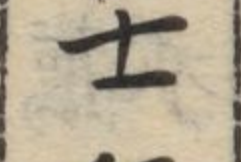
乃薦之也司正大射正也射人小射正畧其佐

正至其佐○釋曰按燕禮薦司正與射人一人司士

一人執帟二人此不言其數又不言司士與執帟者

二人文辨獻士士既獻者立于東方西面北上乃薦

士



士既獻易位者以卿大夫在堂臣位奠東也畢

獻薦之略賤



士既至畧賤○釋曰云畢獻薦之

畧賤者按上獻士立飲是畢獻訖乃



云乃薦司正與射人于解南是獻士又獻司正已下  
若然薦士當在乃薦司正上至此言之者其實薦士  
在乃薦司正上今此更言士得獻訖立在東方立畢  
乃薦不畢獻待司正薦乃薦士也是以薦司正言乃  
者緩辭明司正已

**祝史小臣師亦就其位而薦之**

亦者亦士也辨獻乃薦也祝史門東北面東上主人

**就士旅食之尊而獻之旅食不拜受爵坐祭立飲**

主人既酌西面士旅食北面受之不洗者於賤畧之

**也**  
**疏**主人至略之○釋曰知主人既酌西面士旅  
食北面受之者以其不可皆君南面授故知位

之如此若然太史等亦北面則亦西面授酒也其  
小臣師等按上文位在阼階東面自然北面授

**人執虛爵奠于篚復位○賓降洗升膳解于公酌散**

**下拜公降一等小臣正辭賓升再拜稽首公答再拜**

**賓受公賜多矣禮將終宜勸公序厚意也今文解**

**為觚公答拜無再拜**  
**疏**釋曰自此盡旅酌論賓舉爵

為至再拜○釋曰云賓受公賜多矣旅將終宜勸公  
序厚意也者上文為賓為鄉為大夫舉旅皆臣自致

爵今此其賓為士舉旅行酌因得為  
賓致爵於君故鄭云序賓厚意也

**賓坐祭卒爵再**

**拜稽首公答再拜賓降洗象觚升酌膳坐奠于薦南**

**降拜小臣正辭賓升成拜公答拜反位**  
**疏**反位反席

**也此觚當為解**  
**疏**反位至為解○釋曰自此已前  
賓位在阼階下東面無席戶牖之  
間位則有席此賓升成拜不言降反位明反位者反  
於戶牖之間席位云此觚當為解者凡旅酌皆用解



獻士尚用解故知觚當公坐取賓所勝觚與唯公所

賜受者如初受成之禮降更爵洗升酌膳下再拜稽

首小臣正辭升成拜公答拜乃就席坐行之

之若今坐相勸酒有執爵者士有盥升主酌授之

疏士有至授之釋曰知士有盥升者以其為公

有執膳散爵者有執爵者唯受于公者拜公所賜

者拜其餘則否司正命執爵者爵辯卒受者與以酬

士欲令惠均疏者以堂上公卿大夫旅徧并堂下

也之士大夫卒受者以爵與西階上酬士士升大夫奠

爵拜士答拜與酬士者士立堂下與上坐者異

疏與酬至者異釋曰云與酬士者決向來堂上相

階上故鄭云士立堂大夫立卒爵不拜實之士拜受

大夫拜送士旅于西階上辯祝史小臣師旅食皆

及焉疏祝史至及焉釋曰鄭知祝史以下階得

可獻之士旅酌旅序也士以次自酌相酬無執爵者

疏夫等序至爵者釋曰云無執爵者對上文卿大

相酬無執爵者也若命曰復射則不獻庶子

庶子則正禮畢後無事疏獻庶至無事釋曰獻



獻若獻庶子之後正禮畢不得更司射命射唯欲

有射事故命復射在獻庶子之前司射命射唯欲

司射命賓及諸公卿大夫射欲者則射不欲者則止司射至心也

可否之事從人心也司射後爵行無算非直懈

急復有醉者是以卿大夫皆降再拜稽首公答拜

拜君樂與臣下執事無已不言賓賓從羣臣禮在上司射

疏拜君至在上○釋曰云不言賓賓從羣臣禮在

也是禮殺第三舉旅云唯公所賜若賓若長至此賓

士舉旅直云唯公所賜若不言若賓若長賓至此降

沒不言賓是賓禮以漸而壹發中三侯皆獲

殺且從羣臣禮在上矣其功

一也而和者亦多尚歡樂也矢揚觸或有參中者疏

疏其功至中者○釋曰士云第二番第三番唯公侯

中三侯皆釋獲至此燕後復射禮殺臣與君同是以

鄭云和者益多尚歡樂也云其功一也者謂三侯所

中皆是功故云一也云矢揚觸或有參中者卿大夫

主射參侯士主射彘侯其中主人洗升自西階獻庶

或揚觸容中別侯皆與釋主人洗升自西階獻庶

子千阼階上如獻士之禮辯獻降洗遂獻左右正與

內小臣皆於阼階上如獻庶子之禮庶子既掌正

六牲之體又正舞位授舞器與膳宰樂正聯事又掌

國子戒令教治世子之官也左右正謂樂正僕人正

也位在中庭之左右小樂正在頌磬之北右也工在

西即北面工遷於東則東面大樂正在笙磬之北左



也工在西則西面工遷於東則北面僕人正相大師  
工升堂與其師士降立於小樂正之北北上工遷於  
東則陪其工後國君無故不釋縣二正君之近官也  
內小臣奄人掌君陰事陰令後夫人之官也獻三官  
於阼階別內外臣也同獻更洗以時事不聯也獻正  
下及內小臣則磬人鐘人鐻人鼓人僕人師僕人士  
盡獻可知也庶子內小臣位在小臣師之東少退西

上



庶子至西上○釋曰云小樂正在頌磬之北  
右也工在西即北面者工在西謂遷樂於下時

大師小師上工立於鼓北也云工遷於東則東面者  
按上遷樂於東之時直云大師少師上工皆東面之

東不見少樂正從之明留在西縣之北東面向工矣  
云大樂正在望磬之北左也工在西則西面者按上  
文司射東面命樂正單言樂正者謂大樂正既東面  
命之則大樂正元立於東矣以其工在西階下故知  
西面向之矣云工遷於東則北面者按上文樂正及  
位大師既西面明樂正北面可知是以鄉射工遷於  
東西面北上樂正北面立於其南此亦與彼同北面  
也云國君無故不釋縣二正君之近官也言此者人  
君路寢之廷樂縣不釋樂正與僕人正同掌樂事是  
君之近官也云同獻更洗以時事不聯也者以其雖  
同獻于階階上獻有前後故更爵洗之是以云是時  
不聯也云庶子內小臣位在東者按公食  
堂上夾北有宰夫內宰在東北此射禮堂上夾北無  
宰位又按執事者堂上又非樂人不得在樂正位以  
其與小臣師同名小臣故知小臣師之東也又云少  
退西上者見公食在宰東北少退故知此亦少退知  
皆西上者以此位無算爵謂算數也爵行無次數唯意



所勸醉而止

**疏**

釋曰自此盡無算樂論  
爵與恣意無數之事

士也有執膳

爵者有執散爵者執膳爵者酌以進公公不拜受執

散爵者酌以之公命所賜所賜者與受爵降席下奠

爵再拜稽首公答再拜**註**席下席西受賜爵者以爵

就席坐公卒爵然後飲**註**酬之禮爵代舉今卽竝行

嫌不代也並行猶代者明勸惠從尊者來

**疏**

至者來

○釋曰凡行酬之法轉爵通飲今膳散兩有宜得卽  
飲猶待公卒爵乃飲猶代飲然明惠從公來嫌得卽

飲不代故曰嫌不代

執膳爵者受公爵酌反奠之**註**

**疏**

燕之歡在飲酒成其意也

**疏**

○釋曰燕之至意也

禮記註疏卷第十五補脫

○五丁至六丁二葉

前文 四丁 裏 補脫 五丁 表 補脫 六丁 裏 後文 七丁 表

不孝罪甚之徒容得春時殺之殺則埋之故禁甚陳

肆是月也玄鳥至至之日以太牢祠于高禩天子親

止有動靜○先悉薦反奮方日夜分則同量度鈞衡

石角斗甬正權概



所初辭而止... 有執... 命所賜... 日... 高... 天子親

肆 是月也玄鳥至至之日以太牢祠于高禘天子親

往註玄鳥燕也燕以施生時來巢人堂宇而孚乳娶

嫁之象也媒氏之官以為候高辛氏之世玄鳥遺卵

娥簡吞之而生契後王以為媒官嘉祥而立其祠焉

變媒言禱神之也一音芳付反下而樹反季春同娥

簡夙中反簡狄有切鳥遺卵高辛至神之正義曰知玄

戎氏女契息列反切鳥遺卵高辛至神之正義曰知玄

殷本紀云簡狄行浴見玄鳥陸其卵簡狄取吞之因

生契故者簡狄之國名故大戴禮云有城氏之女曰

焉者謂高辛氏之世有此吞鳥之異是為媒官嘉祥

生流

五



是高辛已前舊有高者尊也謂尊高之謀不由高辛氏而始有高謀又生民及玄鳥毛詩傳云姜嫄從帝而祠于郊謀又云簡狄從帝而祈于郊謀則是姜嫄簡狄之前先有謀神矣而此註立高辛氏為謀神是蓋以玄鳥至之日祀之矣然其裡祀乃於上帝也簡狄吞鳳子之後後王為謀官嘉祥祀之於上帝謂之高謀據此言之則郊謀至高辛氏之時既簡狄之先高謀配之故謂之郊則嘉祥即高辛氏之君立為後王以是為高辛官之嘉祥即高辛氏之君立為配天其古皆先謀則廢之矣高辛氏配之後謂之高謀鄭義稷契當堯時案命曆序云帝嚳傳十世則稷契不得為帝嚳之子是帝嚳後世子孫之子故鄭註生民云姜嫄高辛氏之世妃則簡狄亦高辛氏之後世之妃此立為高辛氏者是簡狄之夫不得為帝嚳此祭高謀是祭天故生民傳云從於帝而見于天高謀為配祭之人祭天特牲此用大牢者此謂配祭之

人也云變媒言謀神之者案周禮媒氏職註媒之言謀也謀合異類使和成者但不知初為媒者其人是誰案世本及譙周古本伏犧制以儷皮嫁娶之禮既用之配天其尊貴先媒當是伏犧也媒字從女今從示旁為之示是神明告示之也 后妃帥九嬪御 御謂義故云變媒言謀神之也 從往侍祠周禮天子有夫人有嬪有世婦有女御獨云帥九嬪舉中言也乃禮天子所御帶以弓韉授以弓矢于高謀之前 天子所御謂今有娠者於祠大祝酌酒飲於高謀之庭以神惠顯之也帶以弓韉授以弓矢求男之祥也王居明堂禮曰帶以弓韉禮之 謀下其子必得天材 音身一音震謂懷妊 乃禮至



正義曰祭高禘既畢祝官乃禮接天子所御幸有娠之人謂酌酒以飲之飲酒既畢乃屬帶此所御之人以弓韞又授之以弓矢於高禘之前而北面也。天子至天材。正義曰天子所御謂今有娠者若總論幸御則羣妃皆是何得直云云乃禮天子所御故知有娠者漢書音義娠音身也云云王居明堂禮者逸禮篇名也云禮之禘下其子必得天材者謂禮此所御之人於禘神之前禘在壇上御者在下故云禘下以祭神必得福降故云。是月也日夜分雷乃發聲始電蟄其子必得天材。云

蟲咸動啓戶始出。又記時候發猶出也。練。電。大先雷三日奮木鐸以令兆民曰雷將發聲有不戒其容止者生子不備必有凶災。主戒婦人有娠者也容止有動靜。先悉薦反奮方。問反鐸大各反。日夜分則同量度鈞衡石。

禮記註疏卷第十八補脫

○二十八丁二葉

前文 丁廿七 補文 丁廿八 補脫 丁廿九 後文 丁三十

其在路不可怕設牲牢故知以脯醢也與殯奠同謂行即埋之兩階之間無遷主者加之以皮圭告於祖又非也天子練冠以燕居蓋謂庶子王為其母如字昭公始也

謂國君之子也大夫士之子為庶母慈已者服小功父卒乃不服管者魯昭公少喪其母有慈母及共



行卽埋之兩階之間無遷主者加之以皮圭告於祖  
禩遂奉以出熊氏以爲每告一廟以一幣玉告畢告  
將所告卽遠祖幣玉行者卽載之而去若近祖幣玉不  
以出者卽埋之以其反還之時以此載行幣玉告於  
遠祖事畢則埋於遠祖兩階間其近  
祖以下直告祭而已不陳幣也

子游問曰喪慈母如母禮與注如母謂父卒三年也子

游意以爲國君亦當然禮所云者乃大夫以下父所

使妾養妻子孔子曰非禮也古者男子外有傳內有

慈母君命所使教子也何服之有注言無服也此指

謂國君之子也大夫士之子爲庶母慈已者服小功

父卒乃不服管者魯昭公少喪其母有慈母良及其

此頁文字極其模糊，似有「葬三日有木棺以令兆民曰雷將發春有不戒其容」等字樣，但均難以辨認。



死也公弗忍也欲喪之有司以聞曰古之禮慈母無

服禮據國君也良善也謂之慈母固為其善國君之

妾子於禮不服也昭公年三十乃喪齊歸又無戚容

是不少又安能不忍於慈母此非昭公明矣未知何

公也少喪如字下及註皆同讀者亦息浪反今也君為之服是逆古之

禮而亂國法也若終行之則有司將書之以遺後世

無乃不可乎公曰古者天子練冠以燕居公弗忍也

遂練冠以喪慈母喪慈母自魯昭公始也禮公之言

又非也天子練冠以燕居蓋謂庶子王為其母如字遺

禮記註疏卷第十九補脫

○二十八丁至三十丁三葉

前文  
丁廿七  
補脫  
丁廿八  
表

也下殤去成人遠不可葬於成人之墓所用七周而  
闕文







曾子問曰卿大夫將為尸於公受宿矣而有齊衰內喪

則如之何孔子曰出舍於公館以待事禮也註吉凶

不可以同處孔子曰尸弁冕而出註為君尸或弁者

先祖或有為大夫士者卿大夫士皆下之註見而下

車尸必式註小俛禮之必有前驅註為辟道亦註辟婢

註曾子至前驅。正義曰此一節論卿大夫與君為尸之事。曾子至之何。曾子言卿大夫或為尸

而已受宿齊戒而門內有齊衰之喪其禮如何故云則如之何。孔子曰出舍於公館以待事禮也者此

答曾子云且舍公館待事畢然後歸哭也。孔子曰尸冕於公館者以祭是吉吉凶不下同處也。孔子曰尸冕

而出此孔子因曾子問為尸之事遂為曾子廣說事尸之法故此直言孔子曰無曾子問辭此篇之內



時有如此皇氏以為無曾子問者後寫脫漏非也。  
注為君至士者。正義曰按士虞禮云尸服卒者之  
上服以君之先視有為士者當著爵弁以助君祭故  
子孫祭之尸得服爵弁者若以助君祭服言之大夫  
著冕此云大夫者因士連言大夫耳按儀禮特牲尸  
服玄端少牢又云尸服朝服尸皆服在家自祭之服  
不服爵弁及冕者大夫士卑屈於人君故尸服也。父祖  
自祭之上服人君禮伸故尸服助祭之上服也。卿  
大夫士皆下之者謂尸或出於道路其卿大夫乘車  
見尸則下車也尸必式者而尸當馮式小俛以敬之  
必有前驅辟者謂尸出行  
則有前驅辟道之人也

子夏問曰三年之喪卒哭金革之事無辟也者禮與初  
有司與疑有司初使之然與音餘下皆同孔子曰  
夏后氏三年之喪既殯而致事殷人既葬而致事

致事還其職位於君則卒哭而致事記曰君子不奪  
人之親亦不可奪親也此之謂乎二者恕也孝也

子夏曰金革之事無辟也者非與疑禮當有然孔

子曰吾聞諸老聃曰管者魯公伯禽有為為之也

伯禽周公子封於魯有徐戎作難喪卒哭而征之急

王事也征之作費誓難音袒反費音祕今以三年之喪從其

利者吾弗知也時多攻取之兵言非禮也

也。正義曰此一節論君不奪孝子情之事各依文  
解之。子夏問曰三年之喪至初有司與者子夏以  
人遭父母三年之喪卒哭之後國有金革戰伐之事  
君使則行無敢辭辟為是禮當然與為當初時有司



強逼遣之與。致事至致事。正義曰：皇氏云：夏后氏尚質，孝子喪親，恍惚君事，不敢久留，故既殯，致事還君。殷人漸文，哀至甚，故卒哭而致事，知周卒哭致事。周人極文，悲哀至甚，故卒哭而致事，知周卒哭致事。者以喪之大事有三：殯也、葬也、夏既殯，殷既葬，後代漸遠，以此推之，故知周卒哭也。夏既殯，殷既葬，乎。解人臣喪親，在上上君，許其致事，君子謂人喪也。人臣有親之喪，在上上君，許其致事，君子謂人喪也。親之心，此謂恕也。以已之情，恕彼也。據君許於下也，亦不下奪親者，謂人臣遭親之喪，若不致事，是自奪思親之心也。故遭喪，須致事，是不奪情，以求利祿，此謂孝也。此據孝子之身也。言孝子居喪，不可以利祿致事。人君不可以不許舊記先有此文，故孔子引之，故云此之謂也。○**二**者，恕也。孝也。者，恕也。解不奪人之親，已既思親，以已方人，何可奪人之親？是君忠恕也。孝也。解亦不可奪親，是孝子思親，今不致事，不能念親。今既致事，是不奪思親之情，是其孝也。○子夏曰：金革之事，無辟也。者，非與孔子既前答周人卒哭子

致事則無從。金革之理，子夏既見周代行金革，無辟之事，謂其禮當然，故問孔子云：金革之事，無辟也。者，豈非禮也？與其於禮當然，又意謂見魯君居喪，有金革之事，豈是禮也？與疑其非禮也。故問之。○孔子曰：吾聞諸老聃曰：昔者魯公伯禽有為為之也。○孔子對云：金革之事，無辟也。者，當亦有之。吾聞諸老聃曰：昔者魯君伯禽卒哭而從金革時，有徐戎作亂，東郊不開，故征之，有為為之也。○**三**伯禽至費誓。○正義曰：言伯禽周公之子，封放魯，按史記魯世家文云：徐戎作難，尚書序又云：卒哭而征之急，王事也。以此上經云：卒哭，金革之事，無辟也。此云：魯公伯禽有為為之，故知征之，然周公致仕之後，二王即位之時，周公猶在，則此云：伯禽卒哭者，為母喪也。○今以三年之喪，至弗知也。今以三年之喪，卒哭而從金革之事，更無所為，蓋直貪從於利，不得此禮於人者。吾不知也。言不知，是利不得此禮於人者。



禮記註疏卷第三十補脫

○二十七丁至三十六丁十葉

拜前文異於君惠也拜受又就拜於其家是所謂再拜

也敵者不在拜於其室註

私者凡大夫家臣稱私此士既不與大夫為臣對  
大夫稱曰外私。注士臣至私人

前文 丁廿六 補脫 丁廿七 補脫 丁卅六 補脫 丁卅七 補脫 後文 丁卅八 補脫







不拜士士故於外拜拜竟又待小臣傳君之報諾出  
 以退○又拜者小臣傳君諾出賜士又拜君之報諾出  
 也○弗答拜者謂君不答士拜也○大夫親賜士士  
 拜受又拜於其室者初亦即拜受又往彼家拜也○  
 其所賜而往拜之也○君賜拜服受以拜也○大夫輕故不服  
 謂再拜也○敵者前云酒肉之賜弗再拜此非酒肉賜故  
 再拜也○敵者不在拜於其室○其室獻者之家也  
 敵者相獻若當時主人在不在則主人拜受不復往彼家  
 拜也若獻時主人不在則主人置家主人還必往彼家  
 家拜謝獻也○若朋友則論語云朋友之饋非祭肉雖  
 車馬不拜也○凡於尊者有獻而弗敢以聞者○凡  
 謂賤者也謂臣有獻於君士有獻於大夫也○不敢以  
 聞者謂有物以獻尊者其辭不敢云獻聞於尊者但  
 當云致馬資於有司及贈從者之屬也○他國也君  
 類也○正義曰引少儀者證不敢聞也○他國也君  
 或朝天子或往朝諸侯若臣有金玉貨貝物獻君當  
 但云致馬資於有司不敢言獻君也言君尊恒足應

無所乏故也○士於大夫大夫不承賀者承受也不受賀  
 者謂士有慶事不聽大夫親來賀已不敢變動尊者  
 故也○下大夫於上大夫承賀者尊卑近故受也

**禮不盛服不充**  
 禮盛者服充大事不崇曲敬故大裘

**不裼乘路車不式**  
 謂祭天也周禮王祀昊天上帝

則服大裘而冕乘王路或曰乘兵車不式

正義曰此一節明禮盛者不崇小敬○禮不盛服不  
 充者充猶襲也服襲是充美於內唯盛禮乃然也故  
 聘及執玉龜皆襲是為盛禮故也○大裘不裼者證  
 禮盛服充時也郊禮盛服大裘則無別衣裼之是不  
 見美也○乘路車不式者路車謂王路郊天車也不  
 式謂乘車從門閭過不式亦禮盛不為曲敬之例  
 也



父命呼唯而不諾手執業則受之食在口則吐之走而

不趨至敬唯于癸反徐以水反親老出不易方復不過時

也親瘠色容不盛此孝子之疏節也言非至孝也

瘠病也王季有疾文王色憂行不能正履細反瘠才父

沒而不能讀父之書手澤存焉爾母沒而杯圈不能

飲焉口澤之氣存焉爾孝子見親之器物哀惻不

忍用也圈屈木所為謂厄厄音支厄以支反

父命呼者父召子也命謂遣人呼非謂自喚也亦

云為父命所呼也。唯而不諾者應之以唯而不稱

諾唯恭於諾也。手執業則投之食在口則吐之者急

趨父命故投業吐食也。走而不趨者趨疾趨也。但

若啓往甲則不得往乙也。若覓不見則老人易憂愁

也。復不過時者復還也。假且啓云日中還不得過

也。謂若屢易方親忽須見之則不復信已得往常處

過期也。而論語云父母在不遠遊遊必有方亦當謂

老者耳。親瘠者瘠病也。謂父母病也。色容不盛

者謂親之病孝子當憂愁危懼行不能正履也。今親

病唯色容不充盛而已不能顛顛憂愁危懼此乃是

孝子疏簡之節言孝心不篤也。父沒而不能讀父

之書手澤存焉爾者此孝子之情父沒之後而不忍



不能者謂不能忍為此事書是男子之所有  
故父言書杯圈是婦人所用故母言杯圈也

君入門介拂闈大夫中振與闈之間士介拂振此謂

兩君相見也振門楔也君入必中門上介夾闈大夫

介士介雁行於後示不相沿也君若迎聘客擯者亦

然門楔也謂兩旁木楔徐古八反門楔也謂兩旁木楔徐古八反皇先結反行戶剛

宣反沿悅賓入不中門不履闈辟尊者所從也此謂

聘客也闈門限又況音域反公事自闈西聘享也私

事自闈東覲面也節明兩君朝聘卿大夫入門

之儀各依文解之君必中門介拂闈者介謂上介稍

近君故拂闈大夫中振與闈之間士介拂振者大夫之介微

遠於闈故當振與闈之間士介拂振者士介卑去

兩旁長木所謂闈門楔也中央所豎短木也振謂門之

於後示不相沿也君雁行參差節兩君相見也云雁行

君必中門者謂當振闈之中主君在闈東賓在闈西

主君上擯在君之後稍近西而拂闈賓之上介在賓

之後稍近東而拂闈大夫擯介各當君後在振闈之

中央義或當然今依用之賓入不中門不履闈者

謂前經明朝此經明聘賓入者賓謂聘賓也不中門

闈者闈門限足不履踐門限之上以言賓入不中門

故註云謂聘客也公事自闈西者謂行聘享之禮

聘享是奉君命而行故謂私覲私面非行君命故謂之私

事自闈東者從臣禮示將為主君之臣也

示將為主君之臣也



君與尸行接武尊者尚徐蹈半迹報反大夫繼武

迹相及也士中武迹間容迹徐趨皆用是君

大夫士之徐行也皆如與尸之行迹也疾趨則欲發

而手足毋移疾趨謂直行也疏數自若發謂起履

也移之言靡匝也毋移欲其直且正欲或為數移上

音無下如字數色角反下同圈豚行不舉足齊如流圈轉

也豚之言若有所循不舉足曳踵則衣之齊如水之

流矣孔子執圭則然此徐趨也圈舉遠反又去阮

同大本反徐徒困反註同齊如音咨本又作齊同踵章勇反席上亦然尊處亦

尚徐也慮反處昌端行頤雷如矢并行剡剡起屨此

疾趨也端直也頤或為雷也頤雷上音夷下力救

漸反字林因冉反雷音夷徐音追執龜玉舉前曳踵踏踏如也著

徐趨之事本或作宿同君與至如也正義曰

趨之儀。君與尸行接武者明貴賤與尸行步廣狹

不同也。君天子諸侯也。武迹也。接武者二足相躡每

踏於半未得各自成迹。故云接武也。尊者舒遲。故君

及尸並步遲狹。大夫繼武者謂大夫與其尸行時

繼武者謂兩足迹相接。繼也。大夫漸卑。故與尸行步

注疏三十一

廿一



既無所執持而欲履頭恒起無復繼接之異其迹或  
疏或數自若尋常故註云疏數自若貴賤同然也  
而手足毋移者移謂靡區搖動也雖履恒欲起而手  
足猶宜正直不得邪低靡區搖動也○圈脉行者此  
釋上徐趨之形也○不舉足者謂足不離地○齊如流者  
循地而行也○足既不舉身又俯折則裳下委地曳足  
如水流狀也○席上亦然者然如是也言在席上未  
坐其行之時亦如是○圈脉行齊如流也○端行頤雷  
如矢者此一經覆上疾趨之節也○端行謂直身而行  
也○頤雷者行既疾身乃小折而頭直俯臨前頤如屋  
雷之垂也○如矢者矢箭也○身趨前進不邪如箭也  
○弁行者弁急也○既疾趨宜急行也○刻刻起履  
者刻刻身起貌也○急行欲速而身履恒起也○刻刻起履  
王舉前曳踵蹠如也○者此一經論徐趨之事言執  
龜王之時有此徐趨也○舉前曳踵者蹠謂足後跟  
也○謂將行之時初舉足前後曳踵足跟行不  
離地蹠蹠如也○言舉足狹數蹠蹠如也

凡行容惕惕惕惕直疾貌也凡行謂道路也傷○惕音

陽直而疾也疾也廟中齊齊恭慤貌也賀在啓反朝廷濟

濟翔翔莊敬貌也○濟徐子禮反有威儀凡行

惕惕中齊齊朝廷濟濟翔翔○正義曰此一

疾貌也○道雖疾又不忘於直故其容直而疾也

○廟中齊齊者齊齊自收持嚴正之貌也以對神不

敢舒散故貌恭慤齊齊然○朝廷濟濟翔翔者濟濟

有威儀矜莊也○翔翔行而張拱也○竝朝廷所須也

君子之容舒遲見所尊者齊遯謙慤貌也遯猶蹙蹙

也○齊遯一音咨又則皆反足容重舉欲遲也手

容恭高且正也目容端不睇視也計反睇大口容



止不妄動也聲容靜不噦效也噦於厥反頭

容直不傾顧也氣容肅似不息也立容德如

有予也也徐音置色容莊勃如戰色坐如尸如

尸居神位敬慎也燕居告温温告謂教使也詩云

温温恭人君子至温温正義曰此一節明君子

容舒遲者舒遲問雅也見所尊者齊邀齊謂齊齊也邀謂

尋常舒持若見所尊之人則齊邀齊謂齊齊也邀謂

是齊邀言自斂持迫促不敢自寬奢故註云謙慤貌也

見所尊者人自俯下身裳下齊為裳下緝邀謂慤貌也

正不邪睇而視之立容德者德得也立則磬折如

人授物與已已受得之形也賀云德有所施與之名

也立時身形小俯嚮前如授物與人時也故註云如

有予也會前兩註也色容莊者欲常矜莊勃如戰

也色不作變動也燕居告温温者燕居謂私燕所居

也色尚和善教人使人之時唯須温温不欲嚴慄

凡祭容貌顏色如見所祭者如覩其人在此古反丁

喪容纍纍羸憊貌也皮反憊皮拜反色容顛顛

憂息貌也又顛字又作顛音田視容瞿瞿梅梅不

審貌也紀具反又紀力反言容繭繭聲氣微也



○繭古 **喪容**至繭繭。正義曰此一節論居喪容貌。貌言語瞻視之儀。○喪容累累者謂容貌瘦瘠累累然。○色容顛顛者顏色憂息顛顛然不舒暢也。○視容瞿瞿者瞿者驚遽之貌。梅猶微。○微謂微味也。孝子在喪所視不審故瞿瞿。梅然。○言容繭繭者繭繭猶綵綵聲氣微細。繭繭然。

**戎容**暨暨 **果毅**貌也。記反。暨其言容 **詒詒** 教令嚴也。

格反。詒五 **色容厲**肅。儀形貌也。視容清明。察於事。

也。徐市志反。立容辨卑無調。辨讀為敗。自敗卑謂磬折也。調為傾身以自下也。林。敗音方。犯反。調音諂。

舊又音鹽。註同。頭頸必中。頭容直山立。不搖動。

自下。戶嫁反。也。時行。時而後行也。詩云威儀孔時。盛氣顛實揚。

也。時行。時而後行也。詩云威儀孔時。盛氣顛實揚。

**休** 顛讀為闐。揚讀為陽。聲之誤也。盛身中之氣使

之闐滿其息。若陽氣之體物也。為顛。依註讀。玉色。

色不變也。戎容至玉色。正義曰此一節明戎容

者謂教令嚴猛也。軍旅行教令宜嚴猛也。色容厲

肅者厲嚴也。肅威也。軍中顏色尚威嚴也。以義斷割

使義形貌故嚴威也。視容清明者謂瞻視之容須

清察明審。立容辨卑者謂在軍中立之形容常敗

損卑退磬折恭敬不得驕敖。忽略士卒。毋調者軍中

尚威武。雖自敗退當有威。可畏。無得過為。調曲以屈

下於人。頭必中者頭容直不低迴也。山立者

若住立則疑如山之固不搖動也。樂記云總于而立者

立不動搖也。時行者觀時而行也。盛氣顛實揚

休者顛塞也。實滿也。揚者觀時而行也。言軍士宜怒其

氣塞滿身中。使氣息出外。咆勃如盛陽之氣。生養萬

物也。玉色者軍尚嚴肅。故色勃不變動。常使如玉也。



凡自稱天子曰予一人

謙自別於人而已

反。別彼列

伯曰天子之力臣

伯上公九命分陝者

丹。陝失諸

侯之於天子曰某土之守臣某其在邊邑曰某屏之

臣某其於敵以下曰寡人小國之君曰孤擯者亦曰

孤 邊邑謂九州之外大國之君自稱曰寡人擯者

曰寡君又反

天子以下至士自稱及擯者傳辭

之法也各隨文解之。凡自稱天子曰予一人者按

曲禮下云天子曰余一人予余不同者鄭註曲禮云

余予古今字耳蓋古稱予今稱余其義同此云自稱

侯皆稱予一人言我於天子之內但祇是一人而已

自謙退言與餘人無異若臣下稱一人則謂率上之

內唯有此一人尊之也。伯曰天子之力臣按曲禮

云天子之吏不同者此謂自稱謂身自稱於諸侯也

言已是天子運力之臣曲禮所云謂二伯擯於天子

曰天子之吏鄭註曲禮云擯者辭以此不同也皇氏

云所以不同者殷周之異不顧經文繆為異說其義

非也。諸侯至曰孤明諸侯自稱之號。諸侯之於

天子曰某土之守臣某者謂諸侯身對天子自稱辭

故上文總以自稱冠之若諸侯上介致辭於天子之

擯者亦當然也其天子之擯告天子則曰臣某侯某



也謹按曲禮云其與民言自稱曰寡人是也。小國之君曰孤。擯者亦曰孤。者此謂夷狄子男之君自稱。及介傳命云某土之孤某故云小國之君曰孤。擯者告天子亦應云某孤云。擯者亦曰孤。其在國自稱亦曰孤。故曲禮云庶方小侯於外曰子自稱曰孤。是也。稱已君為寡君則知為君。擯者稱已君為寡君也。

上大夫曰下臣。擯者曰寡君之老。下大夫自名。擯者曰

寡大夫世子自名。擯者曰寡君之適。擯者之辭主

謂見於他國君。下大夫自名於他國君曰外臣某。適。

丁歷反見公子曰臣孽。孽當為拏聲之誤。拏音

賢遍反。士曰傳遽之臣於大夫曰外私。傳遽以車

馬給死者也。士臣於大夫者曰私人。同遽其庶反。註

大夫私事使私人。擯則稱名。私事使謂以君命私

行非聘也。若魯成公時晉侯使韓穿來言汶陽之田

歸之于齊之類。使色吏。公士擯則曰寡大夫寡君

之老。大夫有所往必與公士為賓也。謂聘也大聘

使上大夫小聘使下大夫公士為賓。謂作介也。往之

也。賓必月。上大夫至之適。正義曰此一節明上

稱謂之異。上大夫曰下臣。下大夫曰下臣。稱下臣某也。擯者曰

寡君之老。者謂此上大夫出使他國在於擯館。主國



老雖以擯為文其質謂介接主君之時辭亦當然擯  
 介通也下大夫自名者謂對已君稱名而已不敢稱擯  
 下臣卑遠於卿也○擯者曰寡大夫者謂下大夫不出  
 使設擯者以待主國此擯者稱下大夫云寡大夫不  
 敢稱寡君之老○世子自名者謂對已國之擯者至臣  
 ○擯者曰寡君之適謂對他國者謂對已國之擯者至臣  
 某○正義曰擯者之辭主謂見他國君則出使他國是出使之  
 臣在客曰介當云介而云擯者謂出使他國在於賓  
 館主國致禮已為主人故稱擯也且擯介散文則通  
 也云下大夫自名於他國君曰外臣某者如鄭此言  
 則下大夫自名為對已君也則經云上大夫曰下臣  
 亦對已君也故熊氏以為皆對已君而皇氏云對他  
 國君違鄭註意其義非也○公子曰臣尊稱臣謂對  
 已君也若對他國當云外臣註從拊者拊是樹生之  
 餘故盤庚云若顛木之有由孽是也○士曰至外私  
 已君也皇氏以為對他國君其義亦通○於大夫曰外  
 私者凡大夫家臣稱私此士既與大夫為臣對



