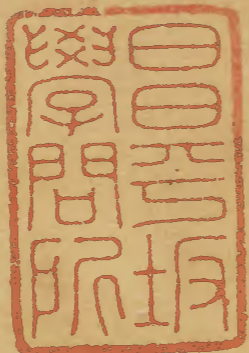
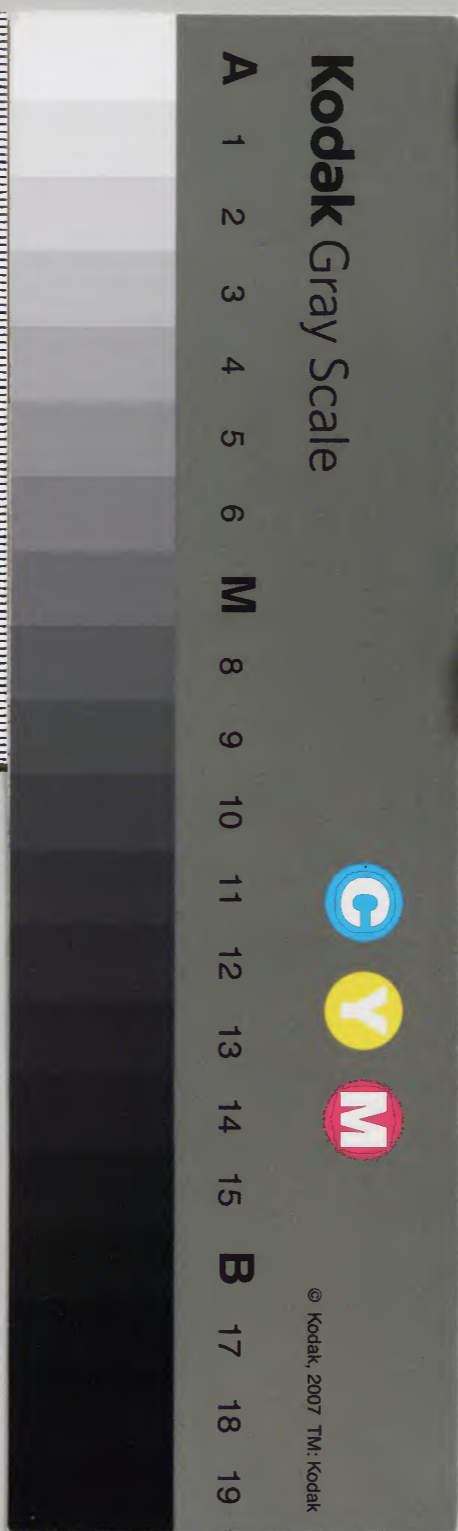


太平御覽

二百三十九



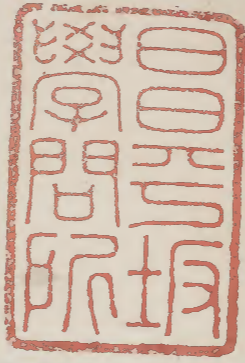
内閣文庫	
番號	漢 1842
冊數	240 (239)
函號	圖 14 1











太平御覽卷第九百九十一

藥部八

淺草文庫

人參

丹參

玄參

沙參

紫參

苦參

茱萸

山茱萸

占斯

杜仲

黃耆

黃連

防風

王不留行

徐長卿

奄閣

閻茹

漏芦

委萎

葛南

白菟

旋復

爵麻

小葶

女苑

丹草

鬼督郵

白鮮

薇蕩

翹根

蓋

芦精

屈草

陸英

葶葉



木杏

杜衡

蠡實華

鼠李

人參

說文曰人參音參出上黨

春秋運斗樞曰搖光星散為人參廢江淮山瀆之利則搖光不明人參不主

禮斗威儀曰乘木而王有人參生○廣雅曰藟地精人參也

梁書曰阮孝緒母王氏忽有疾合藥須得生人藟舊傳鍾山所出孝緒躬歷幽險累曰不逢忽見一鹿前行孝緒感而隨後至一所遂滅就視果獲此草母得服之即愈

異苑曰人參一名土精生上黨佳人形皆具能作兒啼昔有人掘之始下數鋒便聞土中有呻聲尋音而取果得一頭長二尺許四体必備而髮有損缺處將是掘傷所以呻也

石勒別傳曰初勒家園中生人參葩茂甚盛于時父老相皆云此胡体奇兇異有大志量其不可知勸邑人厚遇之

潛夫論曰夫理世不得真賢譬由疾不得真藥也疾當得真人參反得夢艱已不識真而反之病侵以劇不知為人所欺也

傳子曰先王之制九州異服天不生地不養君子不以為禮若河內諸縣去北山絕遠而各調出御上黨真人參上者十斤下



者五十斤所調非所生民以為患

范子計然曰人參出上黨狀類人者善

廣五行記曰隋文帝時上黨有人宅後晦夜有人呼聲求之不得去宅一里但一人參枝苗掘之入地五尺得人參一人如体狀去之後呼聲遂絕

本草經曰人參味甘微寒生山谷主補五臟安定之精神魂魄除邪上驚明目開心益智久服輕身延年生上黨

芦山記曰山中藥多人參

吳氏本草曰人參一名土精一名神草一名黃參一名血參一

名久微一名玉精神農甘小寒桐君雷公苦岐伯黃帝甘無毒扁鵲有毒或生邯鄲三月生葉小兒核黑莖有毛三月九月採根、有頭手足面目如人

慕容晁與顧和書同

### 丹參

吳氏本草曰丹參一名赤參一名木羊乳一名郟鞞草神農桐君黃帝雷公扁鵲苦無毒李氏大寒岐伯鹹生桐伯或生尽山陵陰莖拳小方如荏毛根赤四月花五月根採陰乾治心痛

### 玄參



廣雅曰鹿陽生玄參

建康記曰建康出玄參

范子計然曰玄參出三輔青色者善

本草經曰玄參一名重臺味苦微寒生川谷治腹中寒熱女子乳補腎氣令人目明生河間

吳氏本草曰玄參一名鬼藏一名正馬一名重臺一名鹿服一名端一名臺神農桐君黃帝雷公扁鵲無毒岐伯醜李氏寒生宛句山陽二月生藥如毒花面、桐值似芍藥黑莖方高四五尺葦赤生枚間四月黑實

沙參

廣雅曰苦心沙參也

建康記曰建康出沙參

范子計然曰白沙參出雒陽白者善

本草經曰沙參一名知母味苦微寒生川谷治血積蘊氣寒熱補中益肺氣生河內

吳氏本草曰沙參一名苦參一名識美一名虎鬚一名白參一名志取一名义虎神農黃帝扁鵲無毒岐伯醜李氏大寒生河內川谷或般陽三月如蔡葉青實白如芥根大如無青三月採



紫參

本草經曰紫參一名牡蒙無毒治心腹積聚寒熱邪氣利大便  
通九竅生河西及宛句治牛病生亦陽

建康記曰建康縣出紫參

范子計然曰紫參出三輔亦青色者善

苦參

本草經曰苦參一名木槐

茱萸

西京雜記曰漢武帝宮人賈佩蘭云在宮時九月九日佩茱萸

飲菊酒令人長壽

地理志曰九月九日為孫茱萸囊戲之

風土記曰俗上九月九日謂為上九茱萸到皆氣列熟色赤可

折茱萸以插頭玄辟惡氣禦冬

續齊諧記曰汝南桓景隨費長房遊學累年房謂之曰九月九

日汝家有灾厄宜令急去家人各作絳囊盛茱萸以繫臂上登

高飲菊在酒此祠可消景如言舉家登高山夕還見雞犬羊一

時暴死房聞之曰此代今世人每至此登山飲酒戴茱萸囊是

也



唐廣古今五行記曰晉懷帝時無錫縣有四株茱萸樹生狀若  
連理郭朴云延陵有鼯鼠後當有拔樹僥有此東  
南數百里有作逆者及樹生而徐福作亂

本草經曰茱萸一名藪味苦溫生川谷開溱理根去三虫久服  
輕身生上谷

晉宮闕名曰華林園茱萸三十六株

范子計然曰茱萸出三輔

### 山茱萸

本草經曰山茱萸一名蜀酸棗平生川谷治心下邪氣寒熱溫

中逐寒濕去三虫久服輕身生漢中

建康記曰建康出茱萸

范子計然曰山茱萸出三輔

吳氏本草曰山茱萸一名魁實一名鼠矢一名雞足神農黃帝

雷公扁鵲酸無毒岐伯辛一經酸或宛句琅琊或東海承縣葉

如毒有刺毛二月花如否四月實如酸棗五月採實

### 占斯

本草經曰占斯一句炭及味苦

### 杜仲



吳氏本草曰木綿一名思仲

黃耆

秦州記曰隴西襄武縣出黃耆

本草經曰黃耆味甘微溫生山川

黃連

廣雅曰黃連者連也

范子計然曰黃連出蜀都黃肥堅者善

神仙傳曰封君達服黃連五十余年入烏鼠山服練水銀百余歲常騎青牛行民間有疾病不問識與不識皆與藥即差

又曰黑穴公服黃連得仙

名山記曰杖容石草多黃連

湘州記曰邵陵大夷縣衡縣出黃連

永嘉記曰松陽縣草有黃連覆地土人取者必禱祠若失神意則化為異物

本草經曰黃連味苦寒生川谷治熱氣目痛皆傷泣出明目生  
至陽

吳氏本草曰黃連神農岐伯黃帝雷公苦無毒李氏小寒或生  
蜀都太山之陽



防風

范子計然曰防風出漢中旬陽

本草經曰防風一名石解味辛平無毒治風寒濕瘧熱氣通漚  
理利九竅生漢中

吳氏本草曰木防風一名解離一名解燕神農辛岐伯桐君苦  
無毒李氏大寒如葛莖蔓延如芫根外黃以枯梗內黑文如車  
輻解二月十月八月採葉根

王不留行

本草經曰不留行味苦平生山谷久服輕身能老生太山

崔寔四氏月令曰八月採王不留行

世說曰衛江州在尋陽有知舊人投知都不料理唯鉤王不留  
行作此人得餉命駕

吳氏本草曰王不留行一名不留行神農苦平岐伯雷公甘三  
月八月採

徐長卿

本草經曰徐長卿一名鬼督郵味辛溫生山谷治鬼物百精蠱  
毒疾疫邪氣溫鬼久服強悍輕身生太山

吳氏本草曰徐長卿一名下長卿神農雷公辛或生隴西三月



採

奄閻

本草經曰奄閻味苦微寒生川谷治風寒濕痺身體諸痛久服身不老生雍州

吳氏本草曰奄閻神農皇帝雷公桐君岐伯苦小温無毒李氏温或生上黨葉青厚兩、相當七月花白九月花實黑七月九月十月採馱馬食先去

閻茹

建康記曰建康出閻茹

范子計然曰閻茹出武都黃色者善

本草經曰閻味苦辛寒生山谷治蝕惡由敗瘡死仍殺疥虫除

大風生代都

吳氏本草曰閻茹一名离婁一名屈苦神農辛岐伯酸鹹有毒

李氏大寒二月採葉負黃高四五尺葉四、相當四月花黃五月實黑根黃有汁一同黃三月五月採根黑頭者良

漏芦

本草經曰漏芦一名野蘭

委萎



尔雅曰熒委萎

吴氏本草曰委萎一名萎蕤一名王馬一名節地一名盡蟬一名烏萎一名熒一名王竹神農苦一經甘桐君雷公扁鵲甘無毒黃帝辛生太山谷葉青黃相蓋如姜二月七月採治中風暴熱久服輕身

離南

尔雅曰離南活菟也

山海經曰升山草多冠脫

白菟霍

吴氏本草曰白菟霍一名白穀葛穀

旋復

尔雅曰覆盜庚旋復似菊

本草曰爵麻生漢中

吴氏本草曰旋復花一名金沸草

爵麻

吴氏本草曰爵麻一名爵卿

小華

吴氏本草曰小華一名結草



女苑

吳氏本草曰女苑一名白苑一名織女苑

廣雅曰女復一名女苑也

丹草

本草經曰石長生丹沙草味鹹微寒生山谷治寒熱惡瘡火熱辟惡氣不祥鬼毒生咸陽

吳氏曰本草云石長神農苦雷公辛一經甘生咸陽同陽

鬼督郵

本草經曰鬼督郵一名赤箭一名离母味辛温生川谷殺鬼精

物治蠱毒惡氣久服輕身益力長陰肥健生雍州

建康記曰建康出鬼督郵

吳氏本草曰鬼督郵一名神草一名閻狗或生太山或少室莖

如箭亦無葉根如芋子三月四月八月採根日乾治雍腫

白鮮

本草經曰白鮮治酒風

薇薺

吳氏本草曰薇薺一名麋薺一名無頭一名承醜一名無心鬼

翹根



本草經曰翹根味苦生平澤治心下熱氣益精陰令人面悅好  
明目久服輕身不老生嵩高

吳氏本草曰翹根神農雷公甘有毒二月八月採以作蒸飲酒  
病人

蓋

本草經曰蓋草味苦

芦精

本草經曰芦精治蠱毒味辛生益州

屈草

本草經曰屈草實根味苦微寒生川谷膏脅下痛邪氣暖間寒  
熱陰痺久服輕身補益能老生漢中

陸英

本草經曰陸英生熊耳山

藜菜

本草經曰藜菜一名白英味甘寒生山谷治寒熱久服輕身延  
年生益州

木香

本草經曰木香一名木密香味辛温無毒治邪氣辟毒疫温鬼



強志生氣不足久服不夢魘寐輕身治神仙生永昌山谷陶隱  
云此即青木香也永昌不復貢今皆從外國舡正來云大秦國  
以療毒腫消惡氣有驗今皆用之

杜衡

博物志曰杜衡亂細辛

蟲實華

吳氏本草曰蟲實一名劇草一名三堅一名劇荔華早一計六  
十七葉

鼠李

吳氏本草曰鼠李一名牛李

太平御覽卷第九百九十一



太平御覽卷第九百九十二

藥部九

款冬

羌華

羊躑躅

旋華

黃岑

恒山

蜀漆

蕪荑

秦皮

枳實

防風

大黃

石斛

半夏

射干

蓮草

牛膝

牡丹

茵芋

獨活

紫葳

大戟

栝婁

蕤核

地膚

貝母

海藻

豕首



當陸

敗醬

綸布

石龍芮

蛇床

雲實

款冬

爾雅曰菟奚顆凍也

郭璞注曰款冬水中華紫赤凍音東

述征記曰浴水至歲末疑厲則款生曾水之中

本草經曰款冬一名橐石一名顆冬一名虎鬚一名兔奚味辛

温

傳咸款冬賦曰余曾逐禽登于北山于時仲冬之月冰凌盈谷

積雪被崖願見款冬悻然始敷華艷春暉既麗且殊以堅冰為

膏壤吸霜雪以自濡非天然之真貴曷能彌寒暑而不渝

芫華

本草經曰芫華一名去水味辛温治欬逆上氣殺蟲生淮原

建康記曰

范子計然曰芫華出三輔

吳氏本草曰芫華一名去水一名兒草根一名

黃大戟神農黃帝有毒扁鵲岐伯苦李氏大寒二月生葉青加

厚則黑花有子紫赤白者三月實落盡葉乃生三月五月採芫

華花根一名赤芫根神農雷公苦有毒生邯鄲九月八月採陰



乾久服令人洩可用毒殺魚

羊躑躅

廣雅曰羊躑躅决光也

建康記曰建康出躑躅

本草曰羊躑躅味辛温生川谷治賊風湿痺惡毒生太行山

吳氏本草曰羊躑躅花神農雷公辛有毒生淮南治賊風惡毒

諸邪氣

旋華

本草經曰旋華一名葡根一名美草去面黥黑令人色悅澤根

主腹中寒熱邪氣生豫州或豫章

黃芩

說文曰蒼黃芩也

廣雅曰妣眉黃又内虛黃芩也

本草經曰黃芩一名腐腹味苦平生山谷治諸熱

范子計然曰黃芩出三輔色黃者善

吳氏本草曰黃芩一名黃又一名始婦一名虹勝一名經芩一

名印頭一名内虛神農桐君黃帝雷公扁鵲苦無毒李氏小温

二月生赤黃葉兩、四、植、莖空中或方負高三四尺四月



花紫紅亦五月實黑根二月九月採

恒山

廣雅曰恒山菜蜀漆也

漢書地理志曰武陵有根山縣孟康注曰恒出恒山

遊名小記曰橫陽諸山草多恒山

永嘉記曰恒山出松陽永寧縣

本草經曰一名玄草味苦寒生川谷主治傷寒發溫瘧鬼毒膏

中經吐逆生益州

吳氏本草曰恒山一名七葉神農岐伯苦李氏大寒桐君辛有

毒二月八月採

蜀漆

本草經曰蜀漆味辛平治瘡及欬逆寒熱腹癥堅邪氣虫毒鬼

蛙

建康記曰建康出蜀漆

范子計然曰蜀漆出蜀郡

吳氏本草曰蜀漆葉一名恒山神農岐伯雷公辛有毒黃帝辛

一經酸如漆葉藍菁相似五月採

蕪荑



本草經曰蕪蕪味辛無姑一名蕪音蕪唐去三蟲化食逐寸白散  
眼中盟、喘息

秦皮

本草經曰秦皮味苦微寒生川谷治風溫痺寒氣除熱目中青  
翳久服頭不白輕身生廬江

建康記曰建康出秦皮

吳氏本草曰岑皮一名秦皮神農雷公黃帝岐伯酸無毒李氏  
小寒或生宛句水邊二月八月採

淮南萬畢術曰岑皮致水

枳實

山海經曰北嶽之山其上多枳實

晏子春秋曰晏子使楚、王使縛之一人過問曰縛者何為對  
曰齊人坐盜王視晏子曰齊人故善盜乎晏子對曰橘生江南  
則為橘生於江北為枳水土異也今民生於齊不為盜入於  
楚則盜得無盜之水土使民盜耶

崔寔四民月令曰九月九日收枳實

本草經曰枳實味苦寒生川澤治大風在皮膚中如麻豆苦癢  
除寒熱結止利長肌肉利五藏益氣輕身



吳氏本草曰枳實苦雷公酸無毒李氏大寒九月并十月採陰乾

防風

本草經曰防風一名銅苳甘溫生川澤治大風頭眩痛目青無所見煩滿風行周身骨節疼久服輕身生沙苑

范子計然曰防風出三輔白者善

吳氏本草曰防風一名迴雲一名回草一名白枝一名蘭根一名百韭一名百種神農黃帝岐伯雷公桐君扁鵲無毒李氏小寒生邯鄲上蔡正月生葉細負青黑黃白五月黃花六月實黑

二月十月採日乾琅琊者良

大黃

廣雅曰黃良大黃也

盛弘之荊州記曰建平出大黃

本草經曰大黃味苦寒生山川谷治下瘀血閉寒熱破癥瘕積聚留飲宿食湯滌腸胃安五臟推陳致新通利水穀道調中食生河西

吳氏本草曰大黃一名黃良一名火參一名膚如神農雷公苦有毒扁鵲苦無毒李氏小寒為中將軍或生蜀郡北部或隴西



二月卷生黃赤葉四、相當莖高三尺許二月華黃五月實黑  
三月採根有黃計功陰乾

石斛

盛弘之荊州記曰隋郡永陽縣有石山、上多石斛精好如金  
環也

廬山記曰石門山石間多生石斛

范子計然曰石斛出陸安

本草經曰石斛一名林蘭一名禁生味甘平生山谷治傷中下  
氣虛勞補五臟羸瘦久服除痺腸胃強陰出陸安

吳氏本草曰石斛神農甘平扁鵲酸李氏寒

半夏

禮記曰令曰仲夏之中半夏生

范子計然曰半夏出三輔色白者善

廣州記曰鄣平縣出半夏

建康記曰建康出半夏

本草經曰一名地又水玉味辛平生川谷生槐里

吳氏本草曰半夏一名和姑生微立或生野中葉三相偶二月

姑生白葦負上



射干射音夜

廣雅曰鹿藿尾鳥射干也

易通驗曰冬至射干生

抱朴子曰千歲之射干其根如坐長七尺刺之有血以其塗足下可步行水上不沒以塗人鼻入水、為之開塗足耳則隱形欲見則我去之

孫卿子曰西有本名下射干莖長四寸生於高山上臨百仞之淵水莖非能長也所立者然

范子計然曰射干根如安足

建康記曰建康出射干

本草經曰射干一名烏扇一名蒲味苦辛生川谷欬逆上氣生南陽

吳氏本草曰射干一名黃遠

通草

廣雅曰下父附之通草也

本草經曰通草一名附支辛平生山谷出惡虫除脾胃寒熱利九竅血脉關節不忌生石城

建康記曰建康出通草



范子計然曰通草出三輔

吳氏本草曰通草一名丁翁一名附支神農黃帝辛雷公苦生石城山谷葉青蔓延止汗身正月採

牛膝

廣雅曰牛莖牛膝也本草經曰牛膝一名百部味苦辛生川谷治傷寒溫痿瘡四肢拘攣膝痛不可屈伸久服輕身不能老生河內

建康記曰建康出牛膝

吳氏本草曰牛膝神農甘一經酸黃帝扁鵲甘李氏溫雷公酸

無毒生河內或臨邛葉如夏藍莖赤二月八月採

牡丹

廣雅曰水牡丹也

范子計然曰牡丹出漢中河內赤色者善

遊名志曰泉山多牡丹

本草經曰牡丹一名鹿韭一名鼠姑味辛寒生山谷治寒熱癥傷中風驚邪安臟出巴郡

吳氏本草曰牡丹神農岐伯辛李氏小寒雷公桐君苦無毒黃帝苦有毒葉如蓬相蓬黃色根如指黑中有核二月八月採乾



久食之輕身益壽

茵芋

吳氏本草曰茵芋一名卑山其微温有毒狀如芥草而細軟

獨活

本草經曰獨活一名議羗使者味苦平生益州久服輕身

吳氏本草曰獨活一名胡王使者神農黃帝苦無毒八月採此藥有風花不動無風獨搖

紫威

本草經曰紫威一名菱華一名菱苕味鹹微寒無毒生川谷治

婦人乳余疾崩山癥血氣寒熱養胎生西海

建康記曰建康出紫威

范子計然曰紫威出三輔

吳氏本草曰紫威一名武威一名瞿陵一名交居腹一名鬼目一名艾華神農雷公酸岐伯辛扁鵲苦鹹黃帝甘

大戟

爾雅曰蕎叩鉅

郭朴注曰今藥莫大戟也

本草經曰大戟一名叩鉅

栝樓



毛詩東山四我自東零雨其濛果羸之實亦旋于宇羸也枯婁也

又唐螳螂生曰蘇莠于野詩義疎日蘇枯婁爾雅曰果羸之

實枯婁今齊人呼之為天瓜

本草曰枯婁一名地婁味苦寒生川谷

吳氏本草曰枯婁一名澤巨一名澤治

蕤核

本草經曰蕤核味甘温生川谷主治心腹邪結氣明目赤痛傷

淚出目腫皆爛久服益氣輕身生函谷

晉宮閣記曰華林園蕤三株

吳氏本草曰蕤核一名莫神農雷公甘無毒平生地澤八月採

補中強治明耳目久服不飢

地膚

本草經曰地膚一名地華一名地脉一名地蔡

貝母

毛詩鄘柏舟載馳日陟陂阿丘言採其虫虫貝母也

爾雅曰商貝母也

海藻

爾雅曰薄海藻也藥草也一名海羅如亂髮生海中薄音覃



本草經曰海藻着頸不破散結

詩又曰詩貝母也

廣雅曰海羅海藻

豕首

爾雅曰莢音列莢音真豕首郭璞注曰本草經曰羸盧一名蠶蘭今江東呼豕首

本草經曰豕首一名劇草一名蠶實

吳氏本草曰一名澤蘭一名豕首神農黃帝甘辛無毒生宛句

五月採

當陸

爾雅曰遂蕩音陽馬尾也郭朴注曰江東謂之當陸閩西為蕩

本草經曰商陸一名夜乎

敗醬

范子計然曰敗醬出三輔

本草經曰敗醬似桔梗其臭如敗莖醬

綸布

本草經曰綸布一名昆布味酸寒無毒十二種水腫癭瘤聚結氣瘻瘡生東瘡

石龍芮



范子計然曰石龍芮出三輔

吳氏本草曰龍芮一名水薑苔

蛇床

吳氏本草經曰蛇床一名蛇蛛

博物志曰蛇床亂藤無

雲實

本草經曰雲實味辛溫生川谷治泄利脹癰殺虫蠱毒去邪惡

多食令人往走久服輕身通神明生河內

范子計然曰雲實生三輔

吳氏本草曰雲實一名負實一名天莖神農辛小溫黃帝臧雷

公苦葉如麻莖兩莖兩又相植高四五尺大莖中六月花八月

九月實十月採

太平御覽卷第九百九十二



太平御覽卷第九百九十三

藥部十

桔梗

巴豆

鬼臼

莽草

忍東

淫羊藿

狼牙

香蒲

爵李

腐婢

落石

鬼箭

房葵

麻黃

訖胡

亭歷

紫苑

女萎

着實

地椹

黃環

菟絲

石芸

甘遂

馬刀

女青

王孫

目塵



淮木

百部

缺益

蒲陰實

千歲垣中膚皮

桔梗

廣雅曰犁如桔梗

管子曰五沃之土生桔梗

范子計然曰桔梗出河東洛陽

戰國策曰淳于髡一日而見七士於宣王又曰寡人聞千里之一士是皆肩而相望百世一聖若隨踵而生也今子一朝而見

七士亦不重乎淳于髡曰夫鳥同翼而聚飛獸同足者俱行今求桔梗於沮澤累世不能得一之皋黍梁父之陰則却車戟且王求士于髡譬挹水於河取火於燧也

建康記曰建康桔梗極精好

搜神記鄱陽趙壽有大蠱有陳岑詣壽忽有夫黃犬六七郡出丈岑後余伯父與壽婦食吐血俱死屑桔梗以飲之乃愈

本草經曰桔梗一名和如味辛微溫生山谷治膏脅痛腸鳴驕痿生嵩高

吳氏本草經曰桔梗一名符菴一名白藥一名利如一名桔草



一名盧荻神農醫和若無毒扁鵲黃帝臧岐伯雷公甘無毒李氏大寒葉如薺萇莖如筆管紫赤二月生

巴豆

廣雅曰巴菽巴豆也

蜀志曰犍為南安縣出巴豆

晉書曰

賈右使太醫令程據合肥豆杏子丸矯詔使黃門孫慮齎至許昌以害天子

列仙傳曰玄谷河間人餌巴豆雲英賣一九七錢

盛弘之荆山記曰胸臆縣有巴豆子地城多巴豆

廣志曰犍為犍道縣出巴豆

本草經曰巴豆一名巴菽味辛溫生川谷主治溫瘧傷寒熱破癥結堅道六府去惡肉除隗毒邪注殺虫生巴蜀郡

范子計然曰巴菽出巴郡

博物志曰鼠食巴豆三年重三十斤

吳氏本草曰巴豆一名巴菽神農岐伯桐君辛有毒黃帝甘有毒李氏主溫熱寒葉如大莖大月間採

鬼日



吳氏本草經曰一名九日一名天日一名雀屏一名馬目、鮮  
毒生九真山谷及宛句二月八月採

莽草

范子計然曰莽草出三輔色青者善

淮南萬畢術曰莽草味溫辛生山谷治風頭癰乳疝癥結氣疥  
癩疽瘡生還谷淮南萬畢術曰莽草浮魚

吳氏本草曰莽草一名春草神農辛雷公桐君苦有毒生山谷  
或宛句五月採治風

忍冬

本草經曰忍冬味甘久服輕身

淫羊霍

本草經曰淫羊霍一名蜀前味辛寒治陰痿傷中益氣強志除  
莖痛利小便生上部陽山

吳氏本草經曰淫羊霍神農雷公辛李氏小寒堅骨

狼牙

本草經曰狼牙一名牙子味寒生川谷治邪氣之蟲白疥益壽  
生淮南

建康記曰建康出狼牙



范子計然曰狼牙出三輔色白者善

吳氏本草經曰狼牙一名支蘭一名狼蔭一名大牙一名抱牙  
神農黃帝有毒桐君鹹岐伯雷公扁鵲苦無毒或生宛句葉青  
根黃赤六月七月葉八月實黑正月八月採根

香蒲

本草經曰香蒲一名雕蒲味甘平生池澤治五藏心肝邪氣堅  
齒明目聰耳久服輕身能老生南海

吳氏本草曰一名雕石一名香蒲神農雷公甘生南海池澤中

爵李

本草經曰郁核一名爵李

腐婢

本草經曰腐婢小莖花也

落石

本草經曰落石一名鮫石味苦温生川谷治風熱久服輕身明  
目潤澤好色不老延年生太山

吳氏本草經曰落石一名鱗石一名縣石一名雲華一名雲珠  
一名雲英一名雲丹神農苦小温雷公苦無毒扁鵲桐君甘無  
毒李氏大寒云藥中君採無時



鬼箭

廣雅曰鬼箭神箭也

本草經曰衛予一名鬼箭味苦寒生川谷治女子崩中下血腹滿汗出除邪殺鬼毒生霍山

吳氏本草經曰鬼箭一名衛予神農黃帝桐君苦無毒葉如栳如羽正月二月七月採陰乾或生野田

房葵

博物志曰房葵與狼毒相似

本草經曰房葵一名梁蓋一名爵禹一名房苑一名星草一名

利如一名房蓋神農辛小寒桐君扁鵲無毒岐伯雷公黃帝苦

無毒莖葉如葵上黑黃二月生根益氣生臨淄

本草經曰房葵一名禹蓋味冬辛生川谷久服堅骨髓大如桔

梗根中紅白六月花白七月八月實白三月初三日採根

麻黃

廣雅曰龍沙麻黃也麻黃莖狗骨也

本草經曰一名龍沙味苦溫生川谷治中風傷寒出汗去熱邪氣破堅積聚生晉地

范子計然曰麻黃出漢中三輔



吳氏本草經曰麻黃一名卑相一名堅神農雷公苦無毒扁鵲  
酸無毒李氏平或生河東四月立秋採

慕容晃與頌和書曰今致麻黃五斤

芫蒢 柴蒢  
二音

本草經曰芫蒢一名地黃重味苦平生川谷治心服祛腸胃結  
氣久服輕身明目益精生弘農

吳氏本草經曰芫蒢一名山來一名如草神農岐伯雷公苦無  
毒生宛句二月八月採根

亭歷

爾雅曰葷 音  
典 亭歷冬 實葉皆似芥  
一名狗薺

淮南子曰亭歷冬生

周髀曰凡北左右物有朝生暮獲謂亭歷冬生之類

紫苑

遊名山志曰石室紫苑

吳氏本草經曰紫苑一名青苑

女萎

本草經曰女萎一名左轔一名王竹味辛生川谷久服輕身能

老生太山



耆實

本草經曰耆實味苦酸平毒生益氣充飢膚明目聰慧先知久服不飢不老輕身生少室山谷八月九月採實日乾

地椹

本草經曰地椹一名石龍芮一名食果能味苦平生川澤治風寒久服輕身明目不老生太山

范子計然曰石龍芮出三輔色黃者善

吳氏本草曰石龍芮一名薑苔一名天蓋神農苦平岐伯酸扁

鵲李氏大寒雷公賦無毒五月五日採

黃環

本草經曰黃環一名大就味苦生山谷主治虫毒鬼魅邪氣欬逆送寒生蜀郡

范子計然曰黃環出魏郡黃色者善

吳氏本草經曰蜀黃環一名生藟一名根韭神農黃帝岐伯桐

君扁鵲辛一經味苦有毒二月生初莖赤高二尺葉黃負端大

莖葉有汁黃白五月實負三月採根、黃從理如車輻解治虫

毒

菟絲



爾雅曰唐蒙女蘿菟夢也

廣雅曰女夢松夢也菟丘菟絲也

史記龜策傳曰下有茯苓上有菟絲

博物志曰女蘿菟絲也寄草上根不着地

呂氏春秋曰或謂菟絲無根也其不屬也茯苓是也

淮南子曰菟絲無根而生茯苓抽菟絲死

抱朴子曰紫仙山中自有合離草一名獨搖一名離母所以謂

之合離下根如芋魁有遊子十二枝周環之大魁數尺雖相須

生而實不連以氣相屬耳如菟絲之草下有茯苓菟絲之根無

此菟在下則絲不得生於上

又曰初生之根其形似兔掘取刻其血以和丹服之立變化在

意所作

吳氏本草曰兔絲實一名玉女一名松夢 一名烏夢一名鷄

夢一名複實一名赤網生山谷

劉楨詩曰青又女夢草上名高枝幸蒙疵着四為惠不可言

石芸

爾雅曰蒟勃蒟也

郭朴注曰一名石芸音列

范子計然曰石芸出三輔



甘遂

廣雅曰陵旱甘遂也

建康記曰建康出甘遂

本草經曰甘遂味苦寒生川谷治疝瘕脹滿面目浮腫除留飲宿食出中山

范子計然曰甘遂出三輔

吳氏本草曰甘遂一名主田一名日澤一名重澤一名鬼醜一

名陵藁一名甘藁一名苦澤神農桐君苦有毒岐伯雷公有毒

二月八月採

馬刀

本草經曰馬刀味辛微寒生池澤治補中漏下赤白劉寒熱破

石淋殺禽獸賊鼠生江海

范子計然曰馬刀出河東

吳氏本草曰馬刀一名古納切神農岐伯桐君鹹有毒扁鵲小寒

大毒生池澤江海採無時也

女青

本草經曰女青一名雀黝味辛平生山谷治虫毒逐邪殺鬼生

朱崖



羅浮山記曰又有男青似女青

吳氏本草曰女青一名霍由祇神農黃帝辛

王孫

吳氏本草曰王孫一名蔓延一名公草一名海孫神農雷公苦  
無毒黃帝甘無毒生西河生谷及汝南城郭垣下蔓延赤文莖  
葉相當

本草經曰王孫味苦生治五藏邪氣濕痺四肢疼酸生海西

周塵

廣雅曰曰塵馬先死

本草經曰曰塵蒿味苦治風温寒熱邪氣結黃疸久服輕身益  
氣能老生太山

吳氏本草經曰曰塵神農岐伯雷公苦無毒黃帝辛無毒生田  
中葉如藍十一月採

淮木

吳氏本草曰淮木神農雷公無毒生晉平陽河東澤治久欬上  
氣傷中羸虛補中氣

百部

抱朴子曰内扁百部黃似拔楔治咳殺虱



博物志曰百部與麥門冬相似

千歲垣中膚皮

吳氏本草曰千歲垣中膚皮得薑赤石脂共治

藪蓋

爾雅曰莖

音全藪蓋

覆蓋也實似莓而小可食也

吳氏本草曰藪蓋一名決盆

菹陰實

吳氏本草曰菹陰實生平谷或圃中延蔓如瓜葉實如菹七月

採止溫延年

太平御覽卷第九百九十三



太平御覽卷第九百九十四

百卉部

草

薜荔

石蘭

胡繩

霸薰

楚薰

楚蘅

秦蘅

龍鬚

狼尾

燕支

荆葵

蜀葵

菟葵

鳧跖

烏韭

鹿藿

鹿葱

草

爾雅曰卉草也草謂之華木謂之榮下榮而實者謂之秀榮而



不崇實者謂之英

尚書禹貢曰兗州厥草惟絲

也絲茂

徐州草木漸也

漸進也

楊州

厥草惟夭

少喪曰夭

詩毛緇衣野有蔓草曰野有萬辛零霞溥兮

蔓延也溥然盛多也

毛詩問答曰國多共役男女怨曠於是女感傷而思男故出遊

于洧之外託采芬香之草而姪妹之行時草始生而芸蓐者女

情急欲以促時也

周禮秋官不薙氏曰薙氏曰掌殺草春始生而萌之夏日至而

夷之秋繩而芟之冬日至而耜之

鄭玄曰含實曰絲也

大戴禮令曰孟春冰泮百草權輿

禮記曰今月孟夏之月靡草死

鄭玄注曰舊說靡草薺葶藶之屬

季夏之月大

雨時行燒薙行水利以殺草

薙迫地草也薙草乾燒之至雨水蓄水其中則草死不生也

又曰霜降之日草木黃落

又曰檀弓上日曾子朋友之墓有宿草而不哭焉

見傳襄公曰松柏之下其草不殖

又僖公曰一董猶十年尚有猶有晁

猶草薰香草也

春秋潭潛已曰下不廉蜚疾之草為不生

言端應之物應行

論語曰君子之德風小人之德草、上之風必偃







物志曰草之將精者為英獸之將群者為雄張良是英韓信是雄也

木經曰魏與錫義山又高谷深多生薇蘅草其草有風不偃無風獨搖

又曰建寧郡山生牧靡可以解毒百卉方盛鳥多悞食鳥啄口中毒必急飛往牧靡山啄牧靡以解毒也

金樓子曰魯城北孔塋中不生刺入草也

崔豹古今注曰牛亨問曰草木曰類也有識平答曰物有生而識者有不生而無識者有不生而有識者有不生而無識者夫

生而有失者虫類是也生而無識者草是也不生而有識者鬼神是也不生而有識者水土是也

又曰天雨草狀如莎紋如丸無類皆曰蓮萋草郭子橫洞宜記曰東方朔曰臣有吉雲草十頃種于九景山東二千歲一花此草難種東取璋琅山表之澗以灑之臣種來一千九百九十年矣明生應生臣走往刈收之以秣馬食不肌帝許之朔平旦去至暮而返皆負數束其形葉似麥而金色裁長二尺刈以飼馬即不覺飢光帝曰種之生否朔曰臣東遊過吉雲之澤多生此草移於九景之山大不如吉雲之地



又曰甜淡水如蜜東方朔遊此水還將數斛以獻帝、投陰井  
裏遂垣甜而寒洗肉肌理柔滑瑣琨去玉門九萬里有碧草如  
交判之如釀則味如酒而驗列看之則顏色如醉飲一合則三  
旬不醉飲甜水則隨飲隨醉也

異苑曰青州劉愷音獲元嘉祐射得一麋割五臟以草塞之臧然  
起走愷怪而拔寒便復還到如此三馬愷密錄此種以求其治  
傷痍多愈

三齊畧記曰不其城東有鄭玄教授出下生草如薤草長人餘  
堅紉異常上人名作康城書帶

括地圖曰君子名帶劔使兩文虎衣野絲土方千里多勳華之  
草好讓故為君子國勳華草朝生夕死大極山西有采華之草  
服之乃通萬里之言

服處通俗曰草盛曰拳補豚生茂曰葆保音  
方言曰凡草而生初達謂之菄音悅小也荻杜根也東齊曰杜或

菎  
博物志曰大原晉陽已北屏風草

又曰黃帝問天老曰天地所生豈有食之令人不死者乎天老  
曰太陽之草名曰黃餌而食之不可長生太陰之草曰鈎吻入



口立死人信鈎吻之殺人不信黃精之益壽不亦惑乎

又曰海上青草焉名曰蒟音師草其實食之如大麥從七月稔熟

民鈎穫名曰自然穀或曰餘糧

又曰類草也其根名為弱頭大者大如升其外理白可以灰汁

煮則凝成熟可以苦酒淹食之不以灰煮則不成熟

異物志曰文章作酒能成其味以金買草不言其貴以美用之

故也

王逸子曰草有玄巨暢威熹木有扶桑梧桐松柏皆受氣淳美

異於群類者也

風俗通曰灵帝光和七年陳留濟陰諸郡路邊草生作人狀操

持予弩牛馬萬狀備具後關東誅薰卓陳留濟陰弃好即戎吏

民殲殘草拔之興起不或信

抱朴子曰草有黃精一名白及有頰頭鵝尾雞烏喙而非有翼

之鳥也

靈書記曰霍山上有神草三十四種

典術曰壽榮草出少室金山丘下服之令人不老取葉服之可

通百神

又曰餌玉長生草一名通天價值千萬陰乾方寸七日再服令



人得仙

師曠占曰黃帝問曠曰吾欲知歲若樂善惡可知不對曰歲欲  
豐其草先生甘草薺也歲欲儉苦草先生苦草者葶藶也歲欲  
惡草先生惡草者水藻也歲欲旱草先生旱草者蒺藜也  
歲欲淹草先生淹草者蓬也

淮南萬畢術曰回風之草見八方

取回風草三寸三枚五寸五枚以城西面上三家万滿井

中清泥南雞欲上栖不上者并治  
食為丸磨其面目出戶視八方矣

楚辭曰春草生兮萋萋王孫遊兮不歸

古詩曰迴車駕言邁悠々涉長道回顧何茫茫東風搖百草

又曰新樹蘭蕙葩雜用杜衡草終朝採草榮日暮不盈抱採之

欲遺誰所思在遠道

又曰穆々清風止吹我羅裳裙青袍似春花長條從風舒

又曰青々陵中葉傾葉晞朝日陽春被惠澤枝葉可攬結草木

為思感况人含氣血

薜荔

山海經曰小華之山有草焉曰薜荔狀如籬緣木而生或生石

上食之以已心痛

楚辭曰園曰薜荔兮為惟

園結也結辟辟  
荔為帷帳也

擗惠榜

音兮既張也  
折黃履



楊屋  
上也

又曰採薜荔兮水中搴芙蓉兮木末

又曰若有人號山之何被薜荔兮帶女蘿

石蘭

楚辭曰疏中石蘭兮以為方

王逸曰石蘭香草疏布也

胡繩

楚辭曰索繩胡之纒纒

胡繩香草也

霸薰

范子計然曰霸薰出霸陵

楚薰

范子計然曰楚薰出洛陽

春蘅

宋女風賦曰夫風翱翔激水之上擊芙蓉之精獵蕙草離秦蘅

楚蘅

范子計然曰楚蘅出楚國

龍鬚

山海經曰賈超之山草多龍鬚

廣志曰龍鬚之名西王母簪



水經曰自洮強南北三百中里草並是龍鬚而無樵柴

周景式廬山記曰石門峯石間多龍鬚草

遊名山志曰龍鬚草雄東陽永嘉有縉雲星注家意者謂鼎湖

板龍鬚時有墜落花而為草故有龍鬚之稱

鄭緝之東陽記曰仙姥巖間不生蔓草凡出龍鬚

本草經曰西超山多龍鬚龍鬚也一名續繼

狼尾

爾雅曰孟狼尾也郭朴注曰似茅今人亦以覆屋

廣志曰狼尾子可作黍

燕麥

爾雅曰籥雀麥郭朴曰即燕麥

古歌曰中菟絲何嘗可賂道邊燕麥何嘗可獲

荆葵

爾雅曰菽音虺婢支不房左也郭朴注曰今荆葵也似葵柴色謝氏曰小草多花少葉翹起

毛詩宛丘東門之粉曰視余如菽詩義疏曰菽一名楚葵

崔豹古今注曰荆葵一名茂葵一名苾苾花色奪目有紅有白

有赤但花異葉殊不是也

蜀葵



爾雅曰蒼音戎蔡也郭朴注曰今蜀蔡花似木種

傳玄蜀蔡賦序曰蜀蔡其苗如瓜瓠壹之一名引苗而生花經

二年春乃發

虞繁蜀蔡賦曰惟茲珍草懷芬吐榮挺河渭之膏壤吸昂井之

玄精統銅爵而疏植英昆明而羅生

菟葵

爾雅曰菟虛機反葵郭朴注曰頗似葵而葉小狀如藜有毛河啖之滑

廣志曰菟葵燻之可長

鳧莩

爾雅曰芍都了切鳧莩也生下田苗似龍鬚而細根如指頭黑色可食

東觀漢書記曰王莽末南方枯旱民多餓群入野澤掘鳧莩而

食之

烏韭

廣雅曰昔邾烏韭也生久屋之瓦在房曰昔邾在墻曰垣衣

鹿藿

爾雅曰藿音卷切鹿藿也其實菴郭朴注曰今鹿豆也葉大似豆根黃而香蔓延生粗音綯也

說文曰菴鹿藿之實也

本草經曰鹿藿味苦平無毒主治蟲毒女子要目服痛不樂腸



瘰癧瘰癧氣生文山、谷

鹿葱 花曰  
宜男

風土記曰宜男草也宜壞娠婦人佩之必生

傳玄宜男花賦曰猗！令草生於中方華曰宜男亨膺禎祥

嵇含宜男花序曰宜男花者世有之久矣多植幽巖典隰之側

或花林園圃非衡門蓬宇所宜序也荆楚之士號曰鹿葱根苗

可以薦於俎世人多女欲求男者取此草服之尤良也

太平御覽卷第九百九十四

太平御覽卷第九百九十五

百卉部

麻

葛

藤

女蘿

菟瓜

烏把

羊齒

牛蒡

狗毒

馬帚

羊桃

羊蹄

鼠耳

鼠尾

芄蘭

麻

爾雅曰枲實

禮記曰苴  
枲麻別也  
枲麻母  
苴麻盛  
子者

廣雅曰廢麻也



毛詩黍黎丘中有麻也曰丘中有麻彼留子嗟

又雞鳴南山曰藝麻如之何橫從其畝

又東門之池曰東門之池可以漚麻

又宛丘東門之枌不績其麻市也婆娑績麻者婦人之事也

禮記曰則曰女子十年不出姆教婉婉聽從婉謂言語也婉言媚也謂貌也

執麻臬治絲繭

春秋說題辭曰麻之為言微也陰精寢密女作織微也麻生於

夏又衣物咸禮儀故麻可以為衣陽成於三物以化故麻三變

縷布加也宋均注曰麻須陰以成夏枝葉成謂之衣麻亦生可作衣也三變謂麻生成刑之變也漚取皮二變也績

成為織三變也

華嶠後漢書曰崔寔為五原太守宜麻臬而民知種植又不能

緝績卒無衣被冬月止種細草卧其中吏以草衣其身乃得出

寔致教之績織

晉中興書曰石勒昔居與李陽相近性剛愎每歲與爭麻池共

相打撲

沈約宋書曰孝武帝大明中壞上所居陰室於虔起玉燭殿與

郡臣觀之床頭有土鄣壁上挂葛灯籠床繩拂侍中袁顛盛稱

上僉素之得故能光有天下



莊子曰顏回曰願得郭內之田十畝以為絲麻不仕也

淮南子曰汾水濛濁而宜麻

列女傳曰河內二義者張伯仁仲仁之妻也兄弟少孤共居伯仁郭厚謙若仲仁驕戾不節二婦紡績得好棗麻輒別異之以為仲仁衣服

越絕書曰麻林山句踐欲伐吳種麻以為弓弦也

漢武傳曰鸚鵡食麻

晉令曰其上黨及平陽輪上麻二十二斤下麻三十六斤當絹課應田者棗麻加半畝

崔寔四民月令曰二月三月可種苴麻二月可棗麻子

本草經曰麻黃一名麻勃味平辛生谷治七腸利臟下血氣多食令人見鬼狂走久服輕身通神明麻子補中益氣久服肥健不老生太山

吳氏本草經曰麻子中人神農岐伯辛雷公扁鵲無毒不欲牡蠣白薇先藏地中者食殺人麻蓋一名麻黃一名青羊一名青葛神農岐伯有毒雷公甘畏收厲曰白薇崇上毒食之殺人麻勃一麻花雷公辛無毒畏收厲風俗通曰蓬生麻中不扶自直

葛



爾雅曰拔龍葛也

似万蔓生有節江東呼為龍尾亦為之虎葛細葉赤莖

廣雅曰女青葛也

毛詩關雎葛覃曰葛之覃兮施于中谷維葉萋萋

毛曰覃所以為延之葛締絡

毛詩黍稷葛藟曰綿又葛藟在河之澗

葛也藟也生於河涯得其潤澤以長大不絕

又黍離採葛曰採葛悞諤也彼採葛一不見如三月兮

葛所以為締絡

也事雖小一日不見於君憂悞於諛矣

又蟋蟀葛生日葛生蒙楚蘼蔓于野

周書曰葛小人得其葉以為美君子得其材以為締絡以為君

子朝廷夏服

吳越春秋曰採葛之婦人傷曰王用心之苦也作苦何之歌其

辭曰葛不連蔓葉台又葺膽不苦飴令我採葛以作絲

說文曰葛締絡草也

本草經曰葛根一名雞齊根味甘平生川谷治消渴身大熱嘔

吐諸痺起陰氣解毒生汶山

吳氏本草經曰葛根神農雜生太山

說苑曰綿又之葛生於曠野良工得之以為締絡良工不得枯

死於野

楚辭曰石磊又兮葛蔓思公子兮悵忘歸君思我兮不得聞



藤

尔雅曰諸慮山纍

今江東呼纍為藤似葛而麓大也

攝虎纍

今虎莖也纏葛林樹而生莢有尾邛

今江東呼之為獵攝三音涉也

廣雅曰纍藤也

易雅曰上六曰困于葛藟于臲卼

王弼注曰困于極而乘于剛下無其應行則愈通居不獲

安政曰困于葛藟于臲卼者

毛詩南有樛木曰南有樛木葛藟纍之

注云興也南、土也木下曲曰樛南、土之葛

藟茂盛筵云木枝以下葉之故葛也藟也得藟而蔓之而上下俱盛興者喻后妃能以意下建衆妾

詩義疏曰纍蔓也似燕萹蓮蔓生蔓白色子亦可食酢而不美

也幽州謂之推纍也

山海經曰卑山其上多纍

郭朴注曰今虎豆狸豆之屬纍也

齊書曰解叔謙字楚梁雁門人也母有疾叔夜於庭中稽顙祈

福聞語云此疾得丁公藤治便瘥即訪鑿及草皆無識者乃求

訪至宜都遙見山中一老伐木問其所用答云此丁公藤也瘥

風有驗叔謙便拜伏流涕且言來意此公愴然以數段與并以

漬酒法叔謙受之氣視此今不復知處依法為酒母病即差

梁書曰周弘正與子孫玄但載入東郡乘小船渡崖見藤花正

悅而船覆但溺僅免豫玄遂得心驚心疾



汝南先賢傳曰蔡順字君仲至孝所居井枯樺歲久欲易之為  
在母年上不敢一旦忽生扶老藤逸之有鳩巢其上金婁子曰  
合浦有康頭山又有一頭鹿額戴枯藤一枝四條直上各長丈  
許

雲南記曰雲南出藤其色如朱小者以為策大者可為杖柱  
崔豹古今注曰酒藤出西域大如臂去實皆可以酌酒自有  
文章映徹可為實大如杯味如荳壳香美酒十一人提酒來至  
藤下摘花的酒以其實消酒其國人

室之不傳於中國張騫大宛國得之事在張騫出關志南方草

物狀曰沒藤生子大如薺醜正月華苞仍蓮着實月臈色赤生  
食之甜酢生交趾九真事託至藤生山中大如芋蒿蔓衍居民  
採取剥之作醢然不多出與古今浦簡子藤生綠樹木正月二  
月華四月熟實如梨赤如雉雞冠核如魚鱗取生食之味淡泊  
無甘苦出交趾合浦野聚藤緣樹木二月華苞仍蓮着實五六  
月熟子大如美醜里民煮食其味酢出蒼梧科藤生金封山鳥  
許人往不賣之其色正赤又云以草染之出與古陳祈鴨

異物志曰葭蒲藤類廷蔓他樹以自長養實大小長短如蓮菡  
切則尤着枝格間實外有壳無核剥食之煮而暴之甜美食不馱



臨海異物志曰鍾藤附樹作根軟弱須緣樹而作上下條此藤  
既纏裏樹又死且有惡計藤盛成樹若木自然大者或至五十  
圍

異物志者科藤為數寸重於竹可以為篾以縛船以為席勝於  
竹也

始興記曰黃溪出科藤

王韶之如興記曰晉中朝有負子將歸忽有人寄其書告曰吾  
家在觀亭廣石間有縣藤君扣藤家人必自出歸告如言果有  
二人出水取書并曰江伯令君前入水見屋舍甚麗令俗咸言

觀亭有江伯神也

水經  
又載

頌徽廣州記曰科藤如枿櫚葉疎外皮青多棘郊高五六丈者  
如五六寸竹小者如筆管竹破其外青多得息即科藤類有  
十許種續繼草藤也一日諾藤一日水藤山行渴則止斷取汁  
飲之治人体有損絕沐則長髮去地一丈斷之取更根至地永  
不絕

異苑曰隋郡永縣有山壁直千仞岩上有石室古今為神農窟  
又前有百藥藜藜莫不必備又別有異物藤花影如菱菜朝紫  
中緣脯黃暮青夜赤五色迭耀



劉欣期交州記曰含水藤破之得水行者資以止渴

裴淵廣州記曰力陳嶺民人居之伐船為業隨樹所居就以成槽皆去水根遠動有數山生草名曰膏藤津汁軟滑無物能此導地牽之如流五六丈船數人便運

嶺表錄異曰南上有多野鹿藤苗有大如雞子者細於筋採為山貨流布海內澹臺瓊管一日姓皆制藤綿編以為幕其妙者亦桃紋為花藥魚鳥之狀業此納官以充賦稅

女蘿

爾雅曰唐蒙女蘿兌絲別四名巴詩曰爰來唐矣

毛詩頍弁曰葛與女蘿施於松柏葛寄也生女蘿菟絲枳夢也

菟瓜

爾雅曰萱菟瓜也郭朴注曰似土瓜也孫炎曰一名瓜裂也

烏挹

爾雅曰櫻鳥階也郭朴注曰即鳥挹也子連相着狀如挹齒可以染皂

羊齒

爾雅曰綿馬草齒郭朴注曰草細葉又生而毛有似羊齒縹者以取筆緒

牛薺

爾雅曰瀆大曰切牛薺郭朴注曰今江東呼牛薺者高天余許方莖葉長而銳葉紫縹色可淋以為



食孫炎曰車  
前一名牛頰

狗毒

尔雅曰繫音繫狗毒也樊光云俗語苦如繫

馬帚

尔雅曰并音并馬帚也郭朴注曰似着可為掃帚

羊桃

尔雅曰長楚鉞也今羊桃也或曰鬼桃也似桃花自子如小麥

毛詩羔裘隰有萋楚曰隰有長楚猗儺其枝萋楚鉞也

說文曰長楚鉞戈一名羊桃

山海經曰豐山其木多羊桃而芳莖郭朴注曰一名鬼桃治皮種越

詩禮疏曰揚州謂蹄為遂

廣雅曰華崑羊蹄

本草經曰羊蹄一名東方宿一名連虫鬼目味苦寒生川澤治

頭禿疥癢陽熱無子生陳留

鼠耳

廣雅曰無心鼠耳也

廣雅曰鼠耳葉如耳縹色也

鼠尾



爾雅曰勤鼠尾 徐炎曰鼠尾可染  
早勤臣盈切

吳氏本草曰鼠尾一名勤一名山陵翹治利也

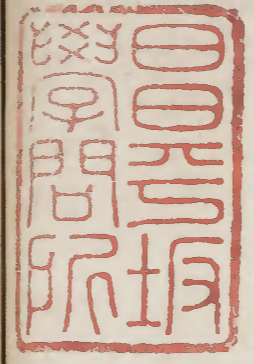
芄蘭

爾雅曰萑芄蘭也 郭朴注曰蔓生斷  
之有白汁可噉也

毛詩芄蘭曰芄蘭邾惠公也驕而無禮大夫邾之芄蘭之支 芄

草也柔弱恒蔓延  
於地有所依則起

詩義疏曰芄蘭摩羅也幽州謂之爵馱



太平御覽卷第九百九十五



