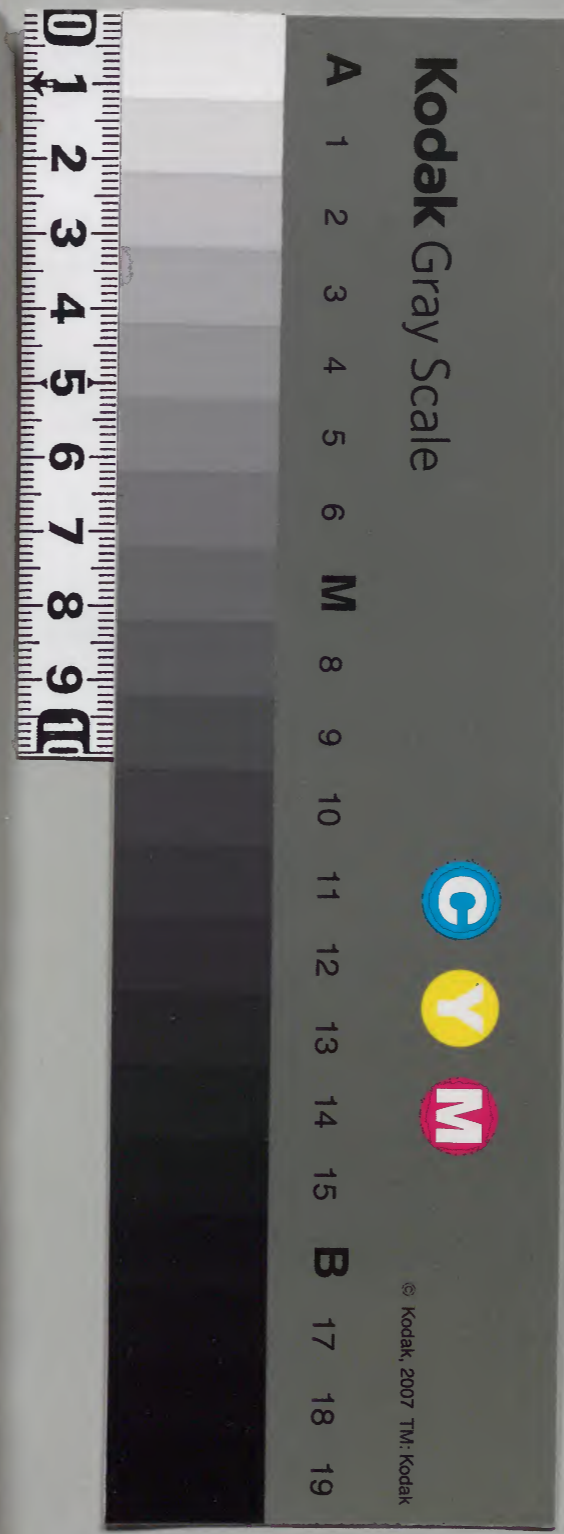


宣胤卿記  
四季  
文明十二年

内閣文庫	
番號	和 10094
冊數	23 ( 1 )
函號	162 302

内閣文庫	
一〇九	和
二三四	書
二二架	類

162-302



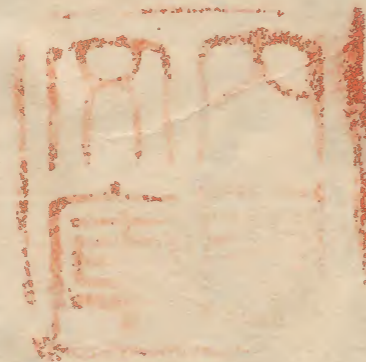
裏面記載のない箇所は省略



三冊残内



從二位行權中納言藤宣胤



愚記  
文明十二年  
四季

一 雜狀龍御記

永正十四

一同

一冊

一同

一冊

一 貢馬傳葵夏 明應二

一冊

一 長講堂傳葵夏 文毫元

一冊

一 八朔夏文明十

一冊

己上九冊

105-305

教部省  
文庫印

三冊殘内

青政直  
中央庫

從二位行權中納言藤宣胤

中央庫

愚記

文明十二年  
四季

105-305

宣胤卿記

一文明十二年 四季

一同十三年 自正月 至七月

一長享二年 十二月  
一延元 三年 四季

一文龜元年 冬 一冊

一同二年 春 一冊

一同 年 夏 一冊

一同 四季 一冊

一永正三年 四季 一冊

一同 四季 一冊

一同 四季 一冊

一同 春 一冊

一同 夏秋 一冊

一同 春 一冊

一享和四年 春 一冊

一宣胤卿校書 自明應二 至永正十八 一冊

已上日次記十五冊

一 渡方 長享二二三  
延元二三四

一 同 明應六

一 同 自明應六  
至月七

一 雜狀 永正二  
同三

一 同 永正十四

一 貢馬傳 癸亥 明應二

一 長講堂傳 癸亥 文毫元  
同二

一 八朔夏 文州十

己上九冊

都合廿四冊

一冊

一冊

一冊

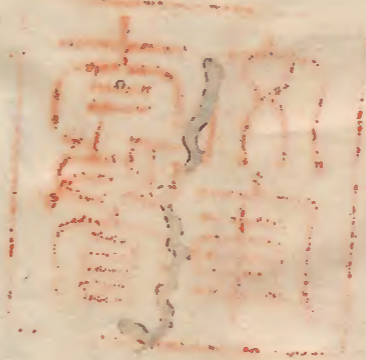
一冊

一冊

一冊

一冊

一冊



現任公卿 文明十二

未詳實  
閑白丸大臣及家云 田信友 未詳實九列五圓  
右大臣有云 敦公 三条 未詳實  
日大臣有信量云 大炊内門

未詳實  
中院大臣云 國秀 依和勤 依和勤  
為留 初後大臣云 教秀 未詳實及教年  
源大臣云 雅利

未詳實  
藤人内云 實世 日  
酒大臣大臣云 實博  
花山院大臣云 政長 未詳實  
右大臣 冬良

以上亞相三朝也

未詳實  
一条中納言 實久 日  
勸海寺中納言 經茂  
兵部卿 宗徳

未詳實  
近衛中納言 雅康  
日野中納言 廣光  
新中納言 縁光 未詳實  
今出川中納言 云興 未詳實及教年  
當時号苗字

未詳實  
久我中納言 豊通  
日野中納言 量光

未詳實  
藤宰相 永徳  
宰相中將殿 義一 未詳實  
大藏卿 顯長 未詳實及教年  
侍從宰相 政為

未詳實  
正親町宰相中將 云英  
近衛宰相中納言 季経  
三条宰相中納言 實隆  
一願也

年官

右六年教年願 九中年改頭 右中年光忠 九廿年元長  
右廿年俊名 權年願

職事

平將實興朝臣 同宣親朝臣 五位改頭 元長 俊右  
六位管原長胤 源富仲 卜部兼致 管原長胤

文明十二季 大將軍在西 庚子歲

正月大

一日壬午天晴三陽之初節四海之泰年朝廷再興家門盤尊

在<sup>家</sup>云珠<sup>方</sup>重<sup>拜</sup>、年甚

宣<sup>家</sup>刻行水着衣冠持笏着<sup>南</sup>冠上<sup>外</sup>元<sup>唐</sup>二<sup>二</sup>投<sup>一</sup>上<sup>一</sup>敷<sup>一</sup>疊<sup>一</sup>一<sup>一</sup>怡

向小稱屈星名号七遍 <sup>南元祿存星</sup> 再拜次向同方稱南年星

名号七遍 <sup>南元水曜星</sup> 又再拜 <sup>一条禪園山次守房星南年星与号唱一後</sup> 次稱

咒文其詞云賊寇之中過度我身毒魔之中過度我身

毒氣之中過度我身數厄之中<sup>二</sup>交我身<sup>三</sup>五鬼六害之中

之<sup>二</sup>交我身<sup>三</sup>五兵口舌之中<sup>四</sup>之<sup>五</sup>度我身<sup>六</sup>厭魅咒咀之中<sup>七</sup>之<sup>八</sup>交

我身百病除愈所<sup>レ</sup>欲<sup>二</sup>隨<sup>三</sup>心<sup>四</sup>急<sup>五</sup>如<sup>六</sup>律<sup>七</sup>令<sup>八</sup>向<sup>九</sup>同<sup>十</sup>方<sup>十一</sup>再<sup>十二</sup>拜<sup>十三</sup>次

拜天 乾 次拜地 坤 次拜四方 先東次南次西次北 次拜大將軍 西次

拜王相 東 次拜天一 乾 次拜太白 東 次拜宅中神 向家中北

也 次拜電神 子細月本 以上右再拜次拜伊勢 東願翼 八幡 南

賀辰 北 次拜春日 南 大原野 坤 吉田 東 多武峯 南 下五靈

鎮守已上各支院再拜次拜日吉 長祇園 英北野 乾 次拜

熱社 向吉田齊場所 以上右院再拜次拜列祖廟二拜次起死令

脱懷米忌直岳每日所作讀經念誦亦如例次三獻祝意似

如例年事燭已前讀如儀亭々取平丸自心亭為令參也

有盃酌事拜年拜者昨日儀象作教收同冬 還幸

於當年志前會未尤可有再具之 處當時作法云流於新式之

平丸尚以不々行人之中魚日有干沙流然與三日已々々行

分法定人仍云卿教華所問答各固詳列昨日如儀一未

被傳別勅有之間托忽於於狀為特為拜社述年右

思年始祝詞習客年志是事燭著束帶 此丸納將陰力

小雜色丸松明入高老戶惟便宜所依外祀逐茶注

刻事具後行送人丸少年元長一始り中内向外行

下之老人入宣仁門拜奉儀庄末 先指腕庄書 看仗丸 東面

向小窓九膝 次丸少年才仰云不出給依例行 宣湯及以裝米少

以次召留仰之次起死 退庄下是指右迴宣湯及以裝束手并於宣仁門外

跪着當丸迴指煙壇上志宜陽及 才二間蓋盤上蓋在懸袋 轉及

仰敷之次并元長者去庇座 才二間 少納言不參一次并同并

并起死持茶盃內豎相從以勸盃必常依次死人不及



次初平飲了盃並在傍并執板當在辰捐退次二獻之後  
如前次著下三獻畧之次拔著取為召官人二音何云外記云七  
外記清原賢親奉狀予行云見泰外記序入持茶見泰予  
拔取披見之三通籠一懸紙如元卷之返給外記云如元  
持杖茶進予起座如常出宣仁門就馬場云指孔雀間與陣同ノ  
元長下小板發出云若門來予前予指為願外記方外記  
持參文杖予取之外記元直取直傳元長次拔為氣也元長  
退入拜小板發出戶自基盤所妻戶付也房奏因之  
年云返下元長御奉路來余前と云不揮杖奏云ノ後余指為  
取之也持外記拔為次元長行何少食退次御奉路來云其湯友  
外記持板元定之後捐出見泰余拔元長云示以官人召并其詞

九少年元長來試下目六次以官人召外記不見泰二音少細云云  
捐起元長出捐退出出宣仁門已出四足門之變為山對面召小服

由九少年告之馳走持泰云決定所和 龍顏  
今夜見泰二通也往成祿法思一通下并誤也通可

下外記  
宣親朝后六位留仲木泰之

一 小朝元三河茶乳中至壬午十余年停心

一 高會諸社祭壬午日祭云諸云事志以十余年停心何日

一 再興壬午平云大亂勢澄之駿末世云極言力以才也云細不能記志之

一 平元斗七源國年平元也沙沙流之流亦如何

四方

下外記

眼業元日壽會無月六卷云今日年九卷月六卷勿論狀

宣親朝后六位留仲木泰之

二日未天晴三獻祝意儀如例依自冬約諾向初護許以別會勅盡宣秀和具  
一有各種之障乃三條扣云羽林祭會次祭一條為祿周右左扣及  
沖出在右一獻次得女房次行在大細云三條扣云羽林守光未許  
無則醉子細注元日沖菜停心子細同前

三日甲天晴三日祝意如例故一位友月忌轉進備靈供例  
但依年始不清僧持寺沙汰胡飯後忘衣冠祭日番清取才二  
通秀以相持美久以皮巾則退出之後無祭仕人自自靈  
侍申刻退出以後端小沙三位基德心祭之寺燈云均祭通秀  
余基德心未祀山也長又為三人別也被下天酒各令祝名  
明日吉回社可祭詣同自回冬不祭神也基德心於帳之間  
不同大通秀以余宿是問基德心山友上下侍還幸以後計在否為

直會之筆之番取不天明退出

神社祭請同日廟祭之事

四日自天晴浴湯者衣冠先詣下六靈社次祭吉田社為社東被造奉安安陽不

而後再拜致場不分又而後再拜次詣代墳墓校念彌社社  
祭詣同日一為名祖使沙大卒之間則和神也年始廟所  
祭神皆人忌之中心不然年始衣寂前一詣是每年可  
為計定次第宅改玉齋祭二祭友之一獻前友同沖對面  
次祭通真寺友次勅修寺文寺中次行妙覺寺次祭九條友次打唐橋  
次祭妙法院持祭友次祝亂後去年如秋一字沖新造未同備同代也  
後店也對面新沖雜談為普光院友次實子分去之年人准右  
宣下沖中子伏見友次中童秋同沖對面計門跡多友中通老  
依仗宜祭法行寺沖新堂校念彌寺也又連華主院也

巡礼ノ今度大乱之初東山西南小神社佛閣僧坊民屋悉  
以燒失然計此新堂建華主院等相遠之業希代也以外  
八坂路一宇取殘之次得宅右末等為廣口中為宣親朝ノ上  
兼後承之右日一腰可定也飲尾加賀寺清房因是右系藏女諸所  
手書ノ沙汰礼也右日一受領礼也

八日丙戌快晴一茶賣門勅由小路右黃門被來又松田備前右系人  
系益未米女房元各々招接如儀許

今日云叙位後子細注元日礼中一至立川ノ

六日丁亥快晴右系藏下保下司奉一獻賜扇ノ後ノ對面ノ

西川右宰相 右任 來

七日戊子朔月晴後午刻雷雨入夜雷鳴

八日己丑候去祝忌如例 勅降与亞打江來次氏部ノ來

白馬薨會停心子細同元日

八日己丑雪出換又晴寒風甚

極前立教來

九日庚寅天陰朔間雪降自中院亞相袍指貫立備ノ乃也

十日辛卯明日春賀室町所用ノ

武家奉賀  
早朝辛卯陰自日中禊而下ノ日室町後年始奉賀每年式見也

早朝辛卯陰自日中禊而下ノ日室町後年始奉賀每年式見也

各集集ノ後御對面先系次奉奉御中先系次奉奉御中先系





余為人教之乃勤於中小路之門道無白無人而教刻各來集  
魚目懷紙一有題寫是百云友當在廿五各苑為中中之室  
題之讀於中院人之云陳於元長披讀之讀孟及大爾孟德德  
宅沉解之法旨人教中院人之亭主勤解由小路而為余藤宰相  
三條宰相中於小路三位中於九少并長興有祿富於胡長武家幸飲尾  
大和寺同加賀系人系益於所良世也以後左少美大和寺也  
圓自一昨日禁裏所風氣之今日留古伊佛倫後古用燈示未也  
亦日美陰町雨下宣海僧知忌日招僧今日祥同和漢聯句以月楚已刻更  
所人教祥同右幕下中出府殿下每方出心院僧心所居  
亦之所云勤解由小路而黃余二條亦於婦小路三位右馬曾宣親  
雅圓特顯木胡長忠顯顯基源富仲長與宿祿於秀胡也  
百韻

教句祥同沙汰入韻下机手右馬後信院沙汰入教獻晚  
系事一停宅由此次詣於護亭又尋氏之旅不為年始礼也  
今日所教句之系之系子於亦の新柳入韻寫後律又律  
寸三日甲夜晴云日所家真快到來祈禱半長日云未采之神供  
油把一具送之南洞院分實僧都星供卷教送也  
今日番之才二雅冬不系信元基信之代云夏胡長至申刻德以  
及飯之中之使少衣地泰云友胡長退出於中院重相之茶玉葉和  
可集云校合宿基信之泰所不豫去衣以增氣平之云長采大略  
視以今日所減氣之珍重之

寸曾已晴天明中院同道退出精進詣地嘉堂次行中法門亭

自妙法院後之所使願効力昏社一条黃門心朱

廿九日丙午晴早具行中御門新亭今日終日東澗外令塚小坂之上為築芝築地鴨秀村朱表敷再茶隨才守富山中務補朱今日故本因明月次也懷紙短冊方

廿八日丁未晴夜多脚靴南去全法眼快到來本月次并月益日馮賜下直下月次各寸首類大主授光和也之書也又自九廿并許直下由通三月十三日三位左京朝臣信實叙後一位列來極位也內府信量云贈友者同日廿日內大臣信實云直賜大以也故大炊御門內府稱号二也今日忌日人當今由世也之友也沙流則下知人內記先之行中御門事聊沙流之友也松三平桃一守

後一晚系酒一条基馬見書根亦次受只傳  
廿七日戊申終日雨下

廿八日己酉晴招信壽福寺住持仁王經令讀將後小布施直煉用煉日來次行西園寺本門府園方黃門富山中務補朱許各年乾次号耳為

廿九日庚戌晴日野信從以資朱下亭之  
廿日辛亥陰依相持朱高房任之代申一退出  
自泚甚穩土有折之合賜為庇各一系之由之相觸及晚間故障

同日不豫日扁





故之希代不思後中之愜尤說卜子語人丁多

七日戊午陰氣甚雨

八日未終日雨脚行不休入夜房暗

九日庚申晴時心中日之宿誓願寺真如堂地處堂嘉祥院本自今日

於真如堂四十八日不斷念佛勒行中甚淨沙汰之持身以後

侍一茶黃門循四茶道場躍念佛聽受宣秀扣具

十日辛酉晴行頓度山如護誘月之故也左少蓋寫然胡臣未日道

鞠然松為移極山中巡見

行下亭今日又築芝築地

十一日壬戌陰自午刻而下午申風向甚今日如護舊跡先取立

雜舍之仍強向是之妨風向不同備各功之余行四泊東

少之過至今日終切

今日室河及山基沙由前山只肆之各之中道教雖山極少風向之中  
還也之各令心共之如沙次風夾之同見山車內也之而文之共之術之益之持  
之地之身之未之運之同之事之言之致之通之希之代之天之魔之行之勿之停之

後少今日風相圓寺去雲院令吹倒之去年新造之希代也

之外志屋上吹破之少之在之

十二日癸亥陰晝屋暗如護作事之老人左少蓋來為助飢之飢食

心收今日道以皮作事之互不如護茶會悅序宅

十三日甲子陰氣嚴兩橋本羽林扣侍之以急取去車之取護院是時

巡見羽亂後未并真小屋少之在之之之分之行之僧之正之坊之見之云之流

道新為作懷舊而海房袖侍之法之作之一人之卜之居之出之逢之中之刻之由之先

行下亭今日亦如東之切之荊之指之東之小之橋之上之橋之本之羽之林之未之夕之食之去之筆

黃瓶之又今日道以一茶黃門行之出之挑之多之子之百之投之自之坂之亭

書來之引之名之進之禁裏今日高顯長之扣之持



悉停心流然亦係志為寺門上之并院月亦於下以每子而為奉  
立物忘却修寺中細云就中在而初之間每月為寺門之扶助之儀  
就之役計上之事每交系以祭亦立分也六百正三年後月集之祭  
向每交上之人之沮介記史系向山例是之為寺也訪之計一而年而初  
大亂當年之燒本之儀亦次又不通流於此祭為立物忘之業希成  
初修寺中細云自去十九日下向之儀亦於不審之為之  
以初獲新造亭一腰法身之叉橋木也之在少年之來宿  
廿二日晴晚由林今日一茶房和漢四月次之以後有之酒之教句  
こく礼の色下りわすり多し或入顔随心院僧正房風暖柳成陰  
禪周幕下出此後下合流於外有之酒之國幸劫即由小治寺中 高  
余大慈之二系亦幸右末門持婦小治二位雅國時顯末朝信管也梨

長真宿祿重長朝僧漫遊主 寔作未之厭及教盃晚退出

廿三日 甲戌 今日番大慈之叔相持來廿六日 西川亦幸相來

廿四日 乙未 晴一茶房門橋本中將木之同道小山仁和寺過巡見一乳  
始成荒野小山云鹿苑寺未持寺去也寺又竹田門跡  
木亦殘仁和寺去奉始由室志之荒野之行鹿苑寺之中  
巡見乳中破壞以外之但山水不相替希代之見也或僧出酒有  
一茶黃沉醉以外之山僧仁和寺之勝唐三人宿之寺也時分若  
醉醒漫平心俄作天有之真計之掃唐乳中殘之但亦未  
令活却之寺堂古不考聲也

廿六日 丙子 晴早且各宅宅 東林之來初一盃

今日吉祥院以蘇新祇借老入經師 題長

廿六日丁終日為下本尚甚以一条黃門許橋中於今日行中院

次下亭次茶內相持(香)今日語九才二人若不奉畫板只

一才祇以希代事(進)臣季經心為親胡臣官息長胤未祇以也

嘉苑主抄一合抄來

廿七日戊寅定法法茶十袋抄來初酒次行耳露与去水新造

移後(云)夏胡臣寫就胡臣系人系益未在席先以下亭小

庭台方為元立今日未作未沙汰(又)自故在執為出題(中)送書

考

廿八日既晴以一条黃門許并下亭小隣小庭昨日吉曜(因)

立柱(之)定法法(下)來新造見(之)

幕下拜賀日特書

廿九日庚辰晴自祥閣有所書幕下御抄賀來月中旬下旬之間

尋在通(之)則(之)使(之)尋(之)十四日廿日廿二日廿三日撰(之)

以狀付女房(之)入(之)云(之)夏胡臣來(之)同日預(之)壬(之)地(之)經(之)堂(之)

妙覺寺

御拜賀日

三月十四日甲午 時酉

廿日庚子 時戌

廿二日壬寅 時亥

二月廿九日辰三位在通

三月大

一日(寺)晴向一条黃門(次)却護許次(下)亭小隣小庭作事

見之入息在馬也元親未茶二茶房

二日壬晴茶一茶房和漢聯句手河月邊次長真宿禰抄茶種酒

會看發句未是之次とくく此處の松長真宿禰入韻狀左大坊藤花親重

及下河出外次大園坊中勅解中勅中余姉小次三右金吾

雅國時頭未朝長頭基常原和長丸長真宿禰重長朝長宗河

漫然主未申始未一均初未次行未為升入道入納云未落

父子對面

三日未晴桃花節幸甚未一住月忌如例

一茶英門未來初盃筆十發未次循皮亭次未余月

為未衣冠書未下中未志未中流未更未相未出未發句未左未け未や未左未手

余未く未花未く未子未く未余未入未韻未春未水未柳未浮未港未才未又未余未子未日未元未の

見未ら未く未み未く未和未之未一未抄未沙未法未婦未抄未代未任未給未未未雅未久未不未序未茶未宿未更未相

余未友未人未作未鬼未同未下未天未洞未今日未河未燈未停未又未空未團未鷄未成未礼未後未作未法未

四日甲晴中院日乃退出未余未元未法未下未并未系未温未然未至未月未忌未信未為未徳未養未之

律未倚未山未書未右未牙未幕未下未河未抄未賀未一未為未未未亡未日未乃未上未示未斷未筆未一未抄未觸未筆未

前未馳未一未人未之未而未助未成未人未之未由未一未戸未入未二未茶未房未元未宣未親未資未氏未為未親未未未朝未長未友未系

長未胤未未未且未以未彼未心未乎未也未

六日乙晴早且余興系循日吉社未社未志未巡未礼未次未奉未詣未元未三未坊未南未年未飯

室未阿未原未陀未坊未余未未未百未分未一未初未尾未獻未く未書未像未山未本未合未頂未戴未河未邊未別未下未山

均未行未執未商未坊未不未盃未飲未次未河未圓未明未店未申未割未均未京未而未守未自

山名御進右衛門方端作三月二条殿御書

二条前殿御書

先旨面會院入山名良俊勅多し不御方事序不  
祿周へ入し申し旨令然状し御端作多し一為作右中祿周  
御沙汰し激多しと尋申し示給と志一為中々自死多し  
御杖しと尋初收信と地地

三月六日 判

六日<sup>丙戌</sup>白下晝情狀又降來庭晴自中院へ返拾芥抄  
皮子細和方端作多しと為各不冷人少思祿志編田稗稗判  
書多し園白しと申して為各不冷人又と判人申しと荒し  
角しと為御下おし申しと人周しと申しと可然作  
とと不細と裏と書と多しとと定法しと作右評と凡

何事哉し申思給は共志一徳と地

三月六日

免忠

付書多しと二条殿付次右幕下出抄候地下前通一人うらとん  
子細へ入し又為親朝臣中子細し万重又老使志家礼と存多し  
至祿周又見老と代と事と不亮候と榮不候と下出候  
時類胡片来御科類用装束未出借月事

七日丁情依基有心相持泰番房任心云夏胡片泰會宿同歩  
八日<sup>戌</sup>晴<sup>縣除同歩</sup>依基有心相持泰番房任心云夏胡片泰會宿同歩  
中將実真朝臣御書多し自來廿六日と始り

縣召除月初夜出跡と又飯上明基叙爵并人尉持任と  
宣下到來去年十二月廿日付と進と何候と成  
飯尾加賀守信房右方持來

自來才六日可被始行 縣召除月夜之清恭事二承冷  
外託敬伏避(同且上啓也件)

三月六日 石中將實具

斗上 中河門中紀之

迺上啓

初乘之院之

自來止六日一被始行 縣召除月初夜之可之  
系仕之休所清也件

三月六日 權中綱言宣胤

以清少收日考之立紙月職事之立紙職事表書

表三官名字斗之 貴之經歷才也

九月己晴川一茶黃門許自一茶及右幕下河折實宣秀

出立初且二極賜之(壬午依之家忠)有宰相永德來

十日庚陰自申刻為下約一茶黃門許河折公橋本村林

茶會次皮与人同乃指西園寺希内府多乃晚飯之拒之也

次系一茶及次川其為古先之川飯尾加賀寺清房許也

十一日 晴

明後日情善法寺法中此三回遠忘之觀誦教之法也

斗控一茶黃門辭美久之退余可清書之中初護只系益為

使明且下八情之今日已過書全余日之案為之也先也

一茶黃門許為強福之也一被清去之中之入魂之也自下勇上

善法寺遠忌祝願文清書事

云余日修不一書之有先賢示誠之只余可書之中宗之  
不及因辭系業已及黃昏於燈下弛筆大感心系之  
有落字人不審所不及尋更聖朝者之一榮黃門  
入來云見之又權識一卷或數十枚依黃門秘中之感也  
右幕下河拍地地下前驅一人一老由自二榮及之由書  
十百壬晴為胡飯一條黃門橋本中由來依令拍門斬黃靴之  
石系職同代分又限因一不壬生下司來之方教及回各之  
自亂以前成川之由卷之不審回卷不使又自伊勢他後  
日下保保子之使号靴中一攝年黃門減少之也  
十音庚多下劫部中少來再拍斗一昨日也卷之  
自去之年而之入之知初許生之合悲憤也之款中人

除同國白拍賀為庵從類尸入之乃云 宣下之無首也理也  
忘勿論之入心六十之余担任之今而六榮人  
來之泰 內由之通秀之代從之泰之外如例  
十四日甲晴有孫周之幕下河拍賀榮之由河乃國之  
尸也泰清之今日宰相中將有由鞠始之  
十五日乙晴劫部中少落彩垂拍之來國白拍賀再就除同初來泰余  
裝束皆具奉意自幼諾之如余同河院之同之立誓之極之  
不可有子細之由返答之黃昏之由榮黃門許  
十六日丙晴自中將之使忘除日晨奉之為中承之  
向劫部中少河拍賀昇之事次之初修之次之為島井一  
昨日宰相中將有之鞠始之由賀之入細之入道射而次之



耳病寺次訪柳原去月妻室死去

十七日丁酉降今日耳病寺月次會高橋勅修寺人約云新衣高橋

新寧抄中抄定隆婦小法三位基隆富就胡片長與宿祿後通飯尾基隆與清房

系益室竹木茶會之日後通以役之湯漬無日尚在寺披種

禁裏而不例以後今日始出所湯及之

十日戊戌陰自晚以又而降元三列不作觀音神世三卷讀誦三外

多武峯本地長谷寺不作也例時顯胡片土納穢豐米

十九日己亥終日降而不依依招法中院丑抄許為胡飯勅修中則云

西門寺抄云二茶房抄云橋本中抄木茶會庭前有花亭王教句

有波下去上今到寺小勅黃門入韻花有杜鵑名六十

韻沙汰余句和一句漢四句又余執筆也

今日右大臣將及之持經之始德大寺大臣云任右大臣之

廿日庚子朔月而下屬晴今日右幕下所奏奏文延川治屋晴

一為深作一問可為廿二日之由之祿周之書各抄觸之泰法也

米

廿一日辛丑晴西門前宰相橋本中抄有宣胡片宗今日乃氣詣東寺兼詣

緇素如雲霞玉增長院有酒及大飲之守木林云米

自茶房之所云除月陣法書作法事奉茶紙陣作法多品抄

廿二日壬寅風雨甚入夜休自二茶房所抄身之細心抄中抄也

程由不富、同系中、之、交、宴、澄、由、次、才、入、之、石、就、云

作也、河、不、富、之、

左幕下拜賀

志幕下、河、拜、賀、事、就、同、由、又、之、云、延、川、之、由、尋、中、之、以、六、一、の

今、水、之、中、之、由、必、事、一、仍、事、媽、社、宣、秀、之、之、云、本、事、十六家、之、之、事、ハ、

其、外、之、金、ノ、又、冠、ハ、透、類、余、志、衣、冠、見、訪、云、之、白、之、人、以、志、衣、冠、各、祭、集、之、志、懷、本、治、社、也、之、金、澤、散、落、表、禱、

新、造、家、之、程、同、所、下、大、礼、元、初、焼、未、及、及、交、作、各、祭、集、之、志、懷、本、治、社、也、之、所、及、焼、説、未、過、一、可、院、小、家、以、當、三、夜、と、後、治、云、也、

祿、同、月、事、姓、以、前、令、後、行、之、河、裝、才、原、事、相、進、祭、之、同、事、也、

缺、年

作、之、又、月、時、勘、文、事、一、云、説、人、之、中、尋、中、之、以、不、之、云、之、云、中、有、何

皮、劫、之、泰、清、之、後、宣、秀、之、同、而、余、方、之、次、之、一、獻、三、寸、カ、ツ、キ、祿、周、

三人、許、之、上、後、若、市、友、大、細、云、資、也、初、終、中、細、云、北、家、礼、余、日、野、中、細、云、庶、亮、

侍、後、宰、相、改、為、木、也、余、外、皆、在、當、祈、之、亭、主、直、衣、之、在、不、及、上、人

有、次、同、之、乃、不、見、二、獻、之、時、召、出、三、獻、幕、下、為、中、扱、之、御

及、上、人、之、説、大、史、被、召、出、次、及、上、人、礼、扱、亭、主、被、友、召、出、列、儀、子、細、

次、幕、下、之、云、云、礼、給、南、面、泰、清、之、自、南、黃、子、泰、進、初、出、才、因

事、次、幕、下、出、云、云、乃、妻、戶、降、中、門、廊、南、切、妻、給、忠、頭、朝、后

獻、坐、通、才、祿、同、山、方、河、拜、事、條、之、略、之、依、深、泥、人、次、河、出、門

隨身、人、事

先、殿、上、前、駢、下、前、為、先、次、地、下、前、近、不、是、十、人、之、時、一、引、次、高、取、松、明

次、高、長、白、指、袴、持、胡、録、次、主、人、次、下、福、治、才、今、亦、一、人、之、持、河、禱、

事、今、亦、初、例、人、乱、中、信、華、人、或、大、后、大、后、地、吸、條、初、拜、人、也、次、高、指、下、難

人、在、河、收、祭、也、入、西、面、四、足、門、經、床、子、在、前、給、番、長、一、人、向、政、官、首

捐、而、之、左、少、年、元、七、一、人、自、立、幕、小、振、殿、上、人、取、松、明、准、借、下、也、令、立

弓、揚、代、中、將、宣、親、朝、后、中、次、之、由、舞、踏、木、也、例、入、之、右、門、也、祿、仙

門之急度上行次宣親胡卜來中召中河起礼經上戸河茶  
但宣河茶召内公淑定不河對面自言老戸山退出六夜床子  
礼書四足門指不由日野亭給直之由本亭給内八葉車各  
戸礼退教)

河拜賀

殿上前駈

此教依後日書進、但宣秀戸沙法之、  
長胤下之我、宣秀書進之、

宣親胡臣

資氏胡臣

乙、不泰、身、每、交、之、佳、例、

忠顯胡臣

顯基

治家礼、不泰、度、上、人、事、

宣秀

卜部龜致

為親胡臣、不勇、之、

菅原長胤

基、西、胡、臣、五、回、

地下前駈

久任

賴秀

行長

俊泰

河隨身

番長秦延龜

近清秦龜周

河身固

西洞院三位

内侍所神樂

廿三日 行雨下尚番才二之胡飯好早祭通秀之代公夏胡后 觸余  
則退出晚以基礎以祭入之同退下宿事也非未後名一第之  
相許之裾下龍衣袖單借老口过宰相中拍亦大口借借与後量胡后  
又位袍石等借後名各今秋中神樂用之  
今夜月侍而中神樂之去年不云行云例年依云還幸後  
必可云之必依云氏家之用脚云延江歌後之云之逆川  
茶丸可然云行以之中拍宣親胡后不作人云过宰相中拍  
後量胡后未拍子于外地下堂之一身祀之川年之裾宣親  
胡后以之由釵後量胡后指燭資氏胡后管愿長胤未祭之祭  
祓事宣親胡后外元長後名祭之

廿四日 甲晴陰不定系一祭后領尸泔拜賀云為事一之  
一獻以之中拍同祭次行年祭寺次詣主生地經堂西川兼宰相橋下  
中拍同乃次出納祓考橋再朝又拍来之貴祝了

廿五日 乙晴系一祭后入風呂 武志十次奉詣之經堂

縣召陰同初夜

廿六日 丙晴

今日縣召隆同初衣之亂中一會各行七友依宰相中初衣所

昇進為民家等行者也云友上人志之付家之訪但用所來電

同谷一為中分之但心批筆二亦走于外云友上人各

三百走但事分地用三方走余分七目也信以傳奏切符丸

末代白拜實之作法也入取先因自抄契為凡物何見日野亭自公立

出立也友下先令志上卿死治東面有吉書事一初大

納云高法新中納云綠光侍從宰相以為以上三人志死端南上西面次

家日中吉書之中次元長覽慈人言吉事次後在官外託所而

初長月奏次家司政不次又後在官方以上又方吉事云自下腐

起死友下之起死給以一獻次所出門云中門列立西上南面

云新谷捐之後路后云卿四人新大目野中守元代新中仙信宰相上車

時顯法光副賢木朝臣後君初隆与中納實治地下前近三人心交

名不分明法才二人云人外身之榮之友託次府持候庵候病

新大納云南方庵候身不審也友上人季照朝臣後量朝臣元長也

為内院之時分之間四足邊傳立福刻中次以中初次初大納云

尸志云庵候人并地下前近

内院候鬼同奏少朝餉之儀如常次撰定鬼回以中初實與

朝臣志東南面宣親朝臣志西南面危少年元長志

東西面右少年後若志西東西六位菅原左教卜部龜波

菅原長胤木東上北面

撰定時分已天明之前代末少希代也隨有見物之志群

集身建退散窮屈之間云夏朝臣日及退此次意初護亭

一 今乘相賀人數 以家云 園白府 信量云 新大府 高信 新中門 信光 上四人  
 一 云陣日府 新大府 撰定 時分 竹邊宰相 本并具云出冠 新中門 信光 上四人  
 一 日說祿事 三人 右少弁 奏團三人 右少弁  
 以中拍子及數十通 園白拔取中說  
 一 七乘系陣年元長不役及上人 實治侍從

除月中夜  
 廿七日 打晴去夜除月今日至末刻以外事

表婿時分 玉丸朝 小雜色一五不台具系内 自如護亭  
 除月中乘入行以中拍美魚 蔭繪左方 朔日魚目催 出立元長拍付 初乘就新角云

裝未開必平時服志可台渡 由就魚約七乘系少 御下  
 志入小門拜高老戸 七 御事末系一白五人控刻美與  
 胡后系系申 文也 魚目消息送也 系本儀 阻系會  
 次又云雅次各系集 後日府 志仗在 五端 次平お直仁門  
 外請益入月門拜 祭 志末社 指懸左膝 踏也 中央北り志  
 牙三間 跪居廻 捐 外花下是 次新中門云 後光 侍從宰相 以為 木忌座  
 次内府令官人置軒次 外託 同文書具否 長治二春才三乘不向  
 次院人抄寫管愿長胤 末社 召次内府召外託仰 文也 外託取  
 莒文引立次内府起 次平 起丸 指右起而行 進言 場代 捐 東上  
 陣二間 二間 中央 柱ノ下 三 卷ノ中 白使川直裾次 新中門云 五平西次 信 實 西 面  
 外託四人 五納 之 收 奉儀 次 内府捐 各 入 右 門 志 殿上 園白 坐 真 丸

次園白及大着着所不立園白不系之時在右不面右立次手捐離列進立

東右行東行良左迴捐見外託方外託取回也捧硯宮進跪予前予

排笏刷衣裳平緒未取宮外託取回也外託取回也

捐諸所各捐着取宮不捐之入寺若門若硯入水者置小板數見之可後

拜外託不復奉列芳進出外託福之也拜自右青操門當特拜小板也經年中行奉漳子南自小板也

拜年中行奉漳子方拜外託不復上戶并濟殿南黃子登自孫庇南東先右足副西但為襟

自南才二同副冲羞九膝袖摩小行到冲和跪先跪九膝

膝先右三度九膝右膝不進也安双置宮門迴九膝袖離

手取宮九方也置才一圓座前去園九西膝退先退三度頌向靴拔笏

不捐起先起九迴下南黃子右迴拜西東以經黃子小以着

納書座捐北上面次新中細云作法如例次信信掌扣不系在立

取下勅又为拍奏喜文云解不之間中約美與朝上取上若門

下給大同宮押張也次批筆緣大同摺墨作法下及託以同侍後

宰相拍奏去承下勅又為批筆去承次在大橫衝重園自後若系之

長亂后火橫後方次勸盃以中將宣親朝下勅後在取執子不取後飲園白飲

內府因予捐起元經黃子捐笏取盃內府五盃授笏捐五

笏取盃因新中細言飲之授新黃門五笏授宰相

次批筆后侍授宰相后益國侍任高下木勅文以若人及臣

次頭官舉

園白撰書頭官申文在付短冊下給批筆取之置於取笏

不捐起元經黃子承上批筆在批筆五笏給之中之四通可舉中

其約曰 予並為取 取副為漢元 捐置為并 又披見

一返見 如元付短冊下 新中納云 見一 下信後字 相每通 既

見 授次人 信後宰相 志見 如元返上 教每時 更又次才 乃下

至信後宰相 亦予召六位 後人 其約男共 但々 承五之 而 仰硯切燈

其事 硯切燈 志相泰 後 乃 女可取 中 人 菅原長胤 先切燈 志次 硯木

持泰 至信後宰相 前相 公擲 墨深 年次 才中 書 次才 取事

披見 取副 為捐起 元經 養子 就大 后後 至為 進 中 智日 漢元

捐 必例 次捐起 元早 書術 欲天明

顯官 奉去 杖不 裁 尸 散杖 去杖

式部 藤原康魚 題召 除同 中夜 云解

氏部 源 新中納云 信後宰相

元衛門 後右 奇

左去來 所授 及上人

以量

文明十二年三月十七日

從七位上國宥祿有道

望諸國目

石當年 給前請如件

文明十二年三月十六日 從一位行權中納言藤原朝臣宣流

文明十二年三月十七日

從七位上國宥祿有道

望諸國目

石當年 給前請如件

文明十二年三月十六日 從一位行權中納言藤原朝臣宣流

文明十二年三月十七日

從七位上國宥祿有道

望諸國目

石當年 給前請如件

文明十二年三月十六日 從一位行權中納言藤原朝臣宣流



依式家裏日服送川

十八日申由下今日之除日家扣中物由裏月之家人 禁裏山裏日時  
入眼延川勿論之明日除日用下製備之菊亭 祓也大庭野  
石中丞光忠來

除日竟夜

十九日酉朝乃激由屋晴 靴首丸 系初院乃羽飯令招川  
今夜縣召除日竟夜之 二靴筆外日野中卯之 庭光 菊亭  
中卯云 云興 大庭川 頭長 新室扣中物 實隆 弁光忠不役友上人  
御前候天の事 一人眼飛行上日野中卯云法去右等參事  
大庭川云云 早出之 小抄紙法左 同書進可續加

權人の源義尚

藤原云興

權中納言菅原在治

原原實隆

系議原原基徳

同 實眞 系

中務權補中原康頼 兼

侍從 原原采直

明法博士坂上明基

治部權大輔源仲相

主計權助中原所親

一云興原之事父云今月任右大臣父子日月

一在治の事不存身所由法世人其勢耳

目管原の舊院代始白任中の云制任大納言  
治原自高代二傳定之有各教之就其原各又  
失字職之氣味此傳漢文不當全之勢云切言  
併勢形也

一基徳の事在子迷人可兼之治女上首我  
家之柱友之云及季燃木朝下於覽之云全  
勅許之若理之云案之

一實隆の事尚將家来之系議之起越大人之上首  
為基の子一人一位子云兼 云上之云  
又季神之事中 根原重相之云而人云一家云上之  
云之切言又云并 云去年還年供之云  
津法書之云云 云外云出仕人

兵了人捕高階賴冬

秋部權人捕大後泰

大益少捕小規賴敏

主水正清原宣貞

彈正小彌源仲時

筑後守左近統秋

元龜少將右近雅俊

右近權中將源重治

元治大尉中原章清

少志豊原衆秋

多 久泰

一云奥之助云抄賀抄年近川今來奏表

任重相則今表又奏表同日來表并賀

右之始人且又入眼以前中抄賀元之富

昇多不見字云云云云云云云云云云

入眼一云云云云云云云云云云云云

一治定云云云云云云云云云云云云

實隆云云云云云云云云云云云云

每云云云云云云云云云云云云

世間之抄法也云云云云云云云云

惟宏 少忠

元其湯少尉左近益秋

泰次右近 實貞

右近中將如元

辭退

權中納言右近實久

此月<sup>庚戌</sup>朔同歲而朔喰以收田之泰日陰月入眼見物  
就丑和之昇進之夕云家武家各業實室町及山等  
之取不而對面如例之平依有取障不泰



四月大

一日<sup>夜</sup>幸天晴孟夏朔幸甚々

行唐橋頓昇<sup>多</sup>在治<sup>下</sup>并在教對面<sup>之</sup>孟夏幸以次奉九<sup>葉</sup>及  
除書事未<sup>之</sup>雜候<sup>次</sup>均宅<sup>之</sup>處<sup>自</sup>守<sup>之</sup>自耳<sup>露</sup>古<sup>之</sup>招法<sup>使</sup>  
之<sup>之</sup>休息則弛<sup>向</sup>之<sup>之</sup>少<sup>之</sup>方<sup>之</sup>新造見<sup>之</sup>之<sup>之</sup>召<sup>之</sup>寄<sup>之</sup>小<sup>之</sup>橋<sup>之</sup>  
夕飯<sup>之</sup>和院<sup>之</sup>然<sup>之</sup>之<sup>之</sup>石<sup>之</sup>中<sup>之</sup>并<sup>之</sup>光<sup>之</sup>忠<sup>之</sup>富<sup>之</sup>就<sup>之</sup>朝<sup>之</sup>長<sup>之</sup>系<sup>之</sup>益<sup>之</sup>未<sup>之</sup>有<sup>之</sup>之<sup>之</sup>就<sup>之</sup>  
鞠<sup>之</sup>之<sup>之</sup>晚<sup>之</sup>以<sup>之</sup>均<sup>之</sup>畢<sup>之</sup>

今日大原元親來袍指貫借老婦小姑寧和昇進之礼系内用之  
今夜子刻許室町以東柳原以南數百家燒失祿同小在之間  
馳奔<sup>之</sup>前<sup>之</sup>有<sup>之</sup>大<sup>之</sup>酒<sup>之</sup>云<sup>之</sup>大<sup>之</sup>意<sup>之</sup>守<sup>之</sup>光<sup>之</sup>未<sup>之</sup>有<sup>之</sup>之<sup>之</sup>在<sup>之</sup>人<sup>之</sup>在<sup>之</sup>中<sup>之</sup>并<sup>之</sup>  
光志

撥不燒失為俗家病

二日<sup>壬子</sup>晴稍內府亭賀除月令為事次行二條頓昇是次兼一乘及  
和漢山月次<sup>以</sup>後雅國胡片教夕花の後又<sup>あ</sup>る<sup>る</sup><sup>る</sup>格<sup>に</sup>入<sup>り</sup>顔<sup>を</sup>祿<sup>を</sup>周  
董<sup>の</sup>風<sup>殿</sup>周<sup>高</sup>殿<sup>下</sup>令<sup>後</sup>給<sup>亦</sup>有<sup>大</sup>新<sup>大</sup>園<sup>前</sup>其<sup>勅</sup>喚<sup>中</sup>余  
大<sup>庭</sup>心<sup>新</sup>宰相<sup>右</sup>金<sup>吾</sup>雅<sup>國</sup>特<sup>頭</sup>宣<sup>親</sup>忠<sup>頭</sup>頭<sup>基</sup>長<sup>無</sup>宿<sup>孫</sup>  
卜<sup>部</sup>龜<sup>波</sup>木<sup>之</sup>一<sup>獻</sup>陽<sup>清</sup>木<sup>申</sup>刺<sup>事</sup>一<sup>地</sup>行<sup>次</sup>立<sup>寄</sup>新  
中<sup>細</sup>云<sup>亭</sup>頓<sup>昇</sup>是<sup>也</sup>自<sup>今</sup>取<sup>用</sup>蚊<sup>帳</sup>

三日<sup>癸丑</sup>晴故一位及月忌<sup>也</sup>例<sup>新</sup>宰相中將來謝<sup>可</sup>引<sup>白</sup>礼

急急大<sup>炸</sup>少<sup>不</sup>作<sup>如</sup>例<sup>今</sup>日<sup>尚</sup>為<sup>法</sup>九<sup>之</sup>先<sup>志</sup>一<sup>乘</sup>中  
龜<sup>幼</sup>但<sup>宿</sup>身<sup>俄</sup>在<sup>障</sup>仍<sup>余</sup>祭<sup>一</sup>通<sup>秀</sup>心<sup>依</sup>雅<sup>撰</sup>不<sup>身</sup>祭  
雅<sup>為</sup>例<sup>式</sup>不<sup>祭</sup>之<sup>取</sup>坤<sup>方</sup>有<sup>火</sup>事<sup>不</sup>知<sup>在</sup>不<sup>遠</sup>遠<sup>也</sup>

四日<sup>甲寅</sup>晴<sup>書</sup>又<sup>覺</sup>法<sup>下</sup>再<sup>系</sup>温<sup>慈</sup>至<sup>月</sup>忌<sup>招</sup>僧<sup>与</sup>人

又<sup>日</sup>卯<sup>卯</sup>胡<sup>夕</sup>由<sup>下</sup>午<sup>晴</sup>行<sup>中</sup>院<sup>向</sup>雜<sup>撰</sup>年<sup>對</sup>西<sup>談</sup>世<sup>事</sup>次<sup>祭</sup>  
二<sup>條</sup>乃<sup>就</sup>久<sup>我</sup>前<sup>右</sup>府<sup>書</sup>礼<sup>を</sup>二<sup>條</sup>乃<sup>於</sup>上<sup>書</sup>礼<sup>前</sup>一<sup>載</sup>若<sup>再</sup>月<sup>日</sup>事<sup>中</sup>  
中<sup>院</sup>所<sup>取</sup>分<sup>入</sup>了<sup>不</sup>免<sup>於</sup>身<sup>之</sup>一<sup>向</sup>身<sup>之</sup>所<sup>忘</sup>之<sup>然</sup>只<sup>一</sup>返  
老<sup>く</sup>中<sup>事</sup>也<sup>立</sup>寄<sup>下</sup>亭

六日<sup>丙辰</sup>雨<sup>降</sup>祖父大<sup>御</sup>云<sup>乃</sup>月<sup>忌</sup>精<sup>を</sup>禰<sup>右</sup>念<sup>佛</sup>

一日<sup>丁巳</sup>人<sup>回</sup>認<sup>西</sup>邊<sup>立</sup>小<sup>家</sup>為<sup>祝</sup>之<sup>日</sup>贈<sup>小</sup>栴

七月丁晴晚一茶前黄入来

八日戊晴冷泉前亚被来雜談来也 勅免事亦愁歎

九日己晴行下亭与聊普進事東塔岸崩不直也

自善法寺送牧愿十帖府一年先日親誦新文法去之礼也

十日庚陰初灌东初院志少年龍首在木来誘引之乃下邊

徘徊

十一日辛晴初浚与中細云後若日吉茶茶向牛狭晚一茶前

黄門云来

十二日戊晴今日都護下向和泉堀东初龍首在日道有向  
温泉

十三日辰多降晚晴申刻茶内番之七胡語无基總卿才二

雅老为人共以不奈之以外事入通秀以自畫社茶水

基總以晚以入自去十日越东坂下七日始茶之番不役

事不才至之茶为宿通秀以相持其久以茶散雷滿

再密之用散法

十四日甲陰晚微白云夏朝后来次二茶前宰相来教

刻茶狭召出夕飯

十六日<sup>七</sup>院依召奉内風雅集之去老<sup>中</sup>以氏志留中<sup>中</sup>也  
下<sup>中</sup>中<sup>中</sup>初<sup>中</sup>帝<sup>十六</sup>佑<sup>下</sup>以<sup>中</sup>本<sup>先</sup>年<sup>予</sup>去<sup>多</sup>与<sup>中</sup>、<sup>中</sup>如<sup>中</sup>  
長<sup>多</sup>聊<sup>短</sup>、<sup>中</sup>同<sup>去</sup>且<sup>中</sup>、<sup>中</sup>次<sup>行</sup>一<sup>茶</sup>前<sup>黃</sup>亭

十六日<sup>丙寅</sup>由下多武奉<sup>列</sup>所作<sup>如</sup>例

幼<sup>修</sup>与<sup>大</sup>細<sup>云</sup>状<sup>去</sup>未<sup>披</sup>見<sup>中</sup>如<sup>小</sup>由<sup>自</sup>来<sup>寸</sup>日<sup>衣</sup>结<sup>改</sup>少  
才<sup>二</sup>由<sup>教</sup>忠<sup>心</sup>余<sup>為</sup>底<sup>心</sup>忠<sup>頭</sup>胡<sup>也</sup>管<sup>原</sup>和<sup>長</sup>未<sup>也</sup>葉<sup>室</sup>  
遂<sup>造</sup>、<sup>中</sup>乃<sup>一</sup>老<sup>人</sup>、<sup>中</sup>葉<sup>為</sup>茲<sup>治</sup>為<sup>底</sup>心<sup>下</sup>三<sup>人</sup>余<sup>可</sup>觸<sup>何</sup>  
於<sup>數</sup>太<sup>心</sup>志<sup>来</sup>寸<sup>二</sup>日<sup>辰</sup>會<sup>中</sup>時<sup>一</sup>戶<sup>為</sup>又<sup>寸</sup>時<sup>日</sup>、<sup>中</sup>德<sup>也</sup>、<sup>中</sup>  
及<sup>太</sup>心<sup>志</sup>才<sup>二</sup>番<sup>必</sup>元<sup>石</sup>益<sup>日</sup>之<sup>及</sup>中<sup>也</sup>也<sup>又</sup>去<sup>除</sup>同<sup>冲</sup>訪

殘<sup>且</sup>又<sup>百</sup>是<sup>初</sup>切<sup>府</sup>用<sup>脚</sup>七<sup>日</sup>納<sup>成</sup>、<sup>中</sup>老<sup>雜</sup>章<sup>中</sup>、<sup>中</sup>  
信<sup>元</sup>寸<sup>由</sup>葉<sup>別</sup>令<sup>返</sup>事<sup>中</sup>、<sup>中</sup>皮<sup>切</sup>府<sup>也</sup>与<sup>中</sup>、<sup>中</sup>領<sup>尾</sup>、<sup>中</sup>松<sup>田</sup>對<sup>子</sup>子<sup>子</sup>  
加<sup>判</sup>以<sup>後</sup>、<sup>中</sup>冲<sup>庭</sup>、<sup>中</sup>九<sup>中</sup>

十七日<sup>丁</sup>晴<sup>小</sup>番<sup>奉</sup>、<sup>中</sup>与<sup>三</sup>人<sup>可</sup>相<sup>觸</sup>、<sup>中</sup>如<sup>退</sup>葉<sup>中</sup>、<sup>中</sup>答<sup>為</sup>預  
戶<sup>也</sup>、<sup>中</sup>葉<sup>室</sup>不<sup>好</sup>松<sup>測</sup>且<sup>為</sup>始<sup>中</sup>、<sup>中</sup>乃<sup>為</sup>元<sup>於</sup>  
今日<sup>德</sup>老<sup>人</sup>於<sup>葉</sup>室<sup>許</sup>、<sup>中</sup>西<sup>郊</sup>、<sup>中</sup>如<sup>各</sup>互<sup>不</sup>、<sup>中</sup>葉<sup>内</sup>不<sup>論</sup>只<sup>余</sup>  
兄<sup>可</sup>戶<sup>也</sup>葉<sup>年</sup>悅<sup>中</sup>、<sup>中</sup>由<sup>返</sup>答<sup>中</sup>三<sup>人</sup>分<sup>以</sup>一<sup>折</sup>紙<sup>相</sup>觸<sup>中</sup>、<sup>中</sup>各  
付<sup>奉</sup>字<sup>件</sup>折<sup>紙</sup>注<sup>之</sup>堅<sup>固</sup>肉<sup>中</sup>、<sup>中</sup>禱<sup>中</sup>

小<sup>番</sup>自<sup>来</sup>寸<sup>下</sup>、<sup>中</sup>信<sup>改</sup>、<sup>中</sup>為<sup>才</sup>二<sup>由</sup>可<sup>也</sup>、<sup>中</sup>乃<sup>冲</sup>奉<sup>人</sup>自  
葉<sup>室</sup>前<sup>大</sup>細<sup>言</sup>、<sup>中</sup>戶<sup>也</sup>、<sup>中</sup>如<sup>遂</sup>、<sup>中</sup>乃<sup>且</sup>地<sup>中</sup>也

冷泉房

玄胤

松尾少将

东坊城

凤雅和奇集今日之始

十日戊辰夜下幸地引不作例奉然总总大拜为像读

诵祝音继亦三卷 又幸祈念长谷寺

行一条步黄亭次中院 依之招之我前右府先目 在二条右坊之例之中也 鸭香頼来

廿日河蔭山神事用僧袍 清闲寺家幸元服 次勅解由小路入内 清

清闲寺家幸来昨日元服 不思奇儀終身同之 谓之

皮遺跡幸取幸房心宗苑遊不違幸元死去以後至今

年少年以家幸为童形立宇治本林坊当年己廿九岁

一流新絶句論之由各好定之処不意之也以希代也但之堪

也之術名之羽为家大幸歎實澄仰天也但之不亦行事

之通方便分之去永享年中人后上園解之時持季与幸房

在之奥端相論成之不違委記以家幸叙爵去寛正二季之

之文儀勅解由小路入内 加冠勅終与分之及口元服

希代幸之一流相續之来为一家承悦召出酒肴

之少奇 宣下书来権中他之存京朝臣 宜兼任侍從

事之所付之下外記局

十九日已晴信深与之万泰 内中河礼之明日二坊宇治之

奇若勅解中小少幸





勅修寺 德大寺 有寧和寺 吹破之 祈希代事也

亦七日 丁晴 采林 枝来 困读 移刻

亦八日 戊寅 由下 之日 室町 友山 父子 河基 河泰 内 大御 毛友

河昇 意以 收一 款中 治沙 治之 后 步北 内昇 在彼 每年初 至之

亦九日 卯巳 由下 袍自 苑名 升返 昨日 河泰 内泰 用借

九月小

一日 戊寅 晴 季秋 之 朔 幸甚

德大寺 右左 之 借袍 之 同考 自今日 禁裏 着方 考

为 之 書 之 泰 日 之

二葉 方殿 之 竟 治 年

二日 卯巳 晴 尚 尚 泰 日 信 元 忠 頭 胡 臣 程 山 治 云 二 葉 方 云 曉

俄 之 竟 給 之 由 有 沙 汰 大 閣 山 幸 歎 之 勢 歎 之 終 先 之 入

内 之 尋 尸 之 如 前 方 小 事 之 冻 仰 天 落 淚 之 外 他 他 魚 之 河

病 气 昨 日 晝 间 志 河 东 晚 系 河 鞠 未 有 山 在 山 快 然 之 年 伴 给

以 晚 令 頓 死 给 之 河 菜 元 八 一 情 可 悲 大 同 小 改 不 河 款 奉 案

亦 催 悲 淚 云 月 廿 八 日 泰 山 之 时 有 一 獻 教 刻 以 雜 法 如 夏 嗟 呼

不知乞寂後口對面老少不定始而雖此可終之眼前之常  
吾物之取喻固自存任事之期今明年之同也若云此第十  
年人為廣心泰入之同余退亦則泰二榮友也門外之全同也  
中由一末七日寅刻許葬送  
寺姓社氣 因及忠信依大產祿不泰余為底心忠願羽下海東  
和長木福山唐境有授合

三日庚午下成一位有進善也例一榮前黃為朝飯之米依拓法

四月辛未又覺法中系溫慈之忘日信而口拓法事如每月  
橋下中抄來

又月壬午橋下中抄同日乃妙覺寺依龜約之修行心行

以車取之極下亭東南去又月極同不之晚以自下亭  
由之月知獲多想連方法行一末之由昨日之音信依  
二榮友也事令許解志也

六日癸未晴循一榮前黃許

明曉二榮前友許葬送之由曉中院有以儀自之夕  
之泰皮色之中龜日約信也晚以忠願羽下頭基自一葉友營  
和長後通木之同道行漢漸意解迦堂也起就定旅不入  
承二榮友也衆所出女中由輿又丁其後亦友由輿中院記  
中荒野之柳梅候屋奉置以木葉青社之由輿下只中裂

刻限下為寅後於云云之儀去葬也

七月甲晴昨日人教今日道均系漢祇就後始而一見法与

法院下志以燒燒失荒野燒天龍寺隱川寺示教取去是

釋迦堂法与燒唐室空堂燒山為不志不殘燒奇持之云云

全用  
八日乙晴

九月丙晴重陽節菊酒祝忌如例

須兼來飲酒

十日丁晴橋中約同道各詣例去下地處川妙覺寺住持

一昨日下向東園之淨河之次川花山院雜談和刻

十一日戊晴今日車馬寺并和奇月功會之三首懷紙之懷中

張向人教之指令也海住山大太幕下今日以後之同始而之也

余仍從中婦小初穿打束和院中約西就朝信法后飯尾加

亦也為在可首披海入衣

自棄室之狀先右為德政去一撥古張之同進和之

夕朔又轉起以所同通所不叶明日高才二不復中  
取陣於東寺

十二日巳晴當高為才二飯後則乘山出史本和方所與接為  
接合乘志戲滯集接合申刻白地退出別均泰作宿今日  
夜九心不泰為底代源留仲泰志之乘下急放火為時勢  
去一接亂入以外

今日為古鴨香賴卷教持來二位律師送府

十三日寅西下云一接同前批尚法眼真全來短冊又十投

十四日卯晴下京而放火以外事之乘以急已徑迴為可町

小屋二燒失希代之根藉之畫大原之弓物初納藏未來  
晚以指中中持來

今日燒失所寶藏寺躍道場 乘運堂 真如寺

一亂中不燒古下之時刻為來全力事之

十五日辰晴去一接內野道充滿二乘坊門在洞院放火初燒失  
初獲乘初院木乘條之誘引之同日道先以仙地寺次指  
真如堂指言初寺路次不見及寺院民屋口或以去陰塞之  
或以是後發之未代之五物之款之一乘亦黃來乘入乘意  
去接也志全於一乘高倉急放火酒屋去乘無志報伏及

石府許亦忽无酒有朝之希代事

香解

十六日已晴自勃修与大綱云迴文与来副高事(在石府中写卷)

以一条前昔并地宅以波勃修与中綱云来为夕食也入夜上卷

例去一按粮藉洽常局在色又同步

物志(同出)副高事一六二七三八四九六十为氏云并卷

六合高航日可解仰也

九月十六日 教秀

中院方

武志小路方

海住山号

海住山方

恒大寺方

花山院方

神云

高直直云名具云

高直云号海住山半入云皮一流中

有云号云号九条云号勃修中

依何事求画云号云

草亭方

園方

中西門方

柳原方

十七日甲朝同波白川少晴世同物志月茶云就未出賃物云

今日副高不奈

十八日未晴云云云就出賃物法人竟无(一条頗物志)

一条前昔入来奉懸总与大炸号像須彌云三卷歌音律

十九日丙晴世同物志未休云一按下亭小家未来然其粮云

橋中中物来

廿日丁晴一条前昔云来

廿一日 戌晴

廿二日 巳晴 宣謙僧如今日僧一口招法蘭為粥飯二茶亦如云  
今日當由才二茶之食後衣冠茶內法元寺法朗代教也  
申刻菅系和長系晚以為任心長直朗也茶計與人副也  
次為唐之忠顯細片木系以上畫取七人也余召考夕食不返也  
作宿友心代宿先志不泰心本唐境之平之授命  
世間一与日之新禮元珠也

廿三日 庚子晴 早且退朝 一茶黃被來次海住山大細云來夕食

廿四日 辛丑晴 早且退朝 被來と白道詣作以申午地然云考

久待許次泰詣之本地茲種堂又殊木均宅後引一茶亭之送

來云來

廿六日 壬寅晴

十月 晴

霜始降

廿六日 卯晴 外祖母月忌僧一口招法蘭例西門前寧如出細穢也  
木米守室町有自今日長谷寺茶苑之沖夏相也  
廿七日 甲辰 終日終夜浴身實僧如星供三時 卷教一披并  
弓勝池羅后一万遍札又投送也

廿八日 巳雨 脚未休自劫修与大納云有回及自武家云進  
泔橋四时分各之茶又和也衣可和觸也右馬將忠顯

朝長菅原和長未以彼志中甚計子細高以業室依處遂余亦  
扣觸之餘中取障之由不氣後少世得事

廿九日丙午晴招德壽福寺住持後彌仁王經聊之布施以住  
持久不食十穀元教年之川德人也以行中河門再次業箱  
折於寺去如堂地產堂木

十月大

一日丁未晴盛冬朔幸甚大京元親來用煉米宿

二日戊申晴南春依法元天晴未内昨來為底志未退出極之  
為底心氣入之復退出立号如護許以二茶前扣公身今承  
宿氣事扣指計扣公明日正忌之同曉天退出釋儀之於

正忌日茶内有憚事

三日己酉雨下故一位方正忌也退台如例小布施海陸山亞相  
後小路美門入道一茶前美門西前相公二茶前誓 承初院  
指午村林木身各々食精進飯一茶前墳墓以甚白之上件  
去一揆去水又蜂起之身停以詣誓於寺去如堂又聽少  
福聚店之儀義今日八抽結願初今日程同泰 内之儀尸  
以法牙之尤之聽少之正忌祭 内之憚公念此事也  
今日室町方自長谷還河之山之隱居之荒祝以訓事之承治也



四日戊辰晴去覺法下系溫慈王進善如例顯宗法所來  
橋本中坊來自中院垂扣一備与法安礼節一冊

旨辛晴自今日北野一万部淨也就中退轉自去并真但

備底不足子人繞二百人許一茶前黃勃洗与中橋本相林本

今日道種少今日室町大和云及中聽少武家島後經細川

一色細川兵部少南木作種少不

亥子事今日家子禁裏おま切奉元心雜色持与為中地路食

南時雜儀召魚二論初護中出一翌日令頂戴

六日申壬雨下

七日丑美雨降东林來今日道種二茶及中陰昨日結終今日

又七日也人同二對面各落淚外云詞为所也所指貫賜二以  
得度事今日可申由二御然志准后宣下事二中三  
由路二次行中中亭次均西洞院宅次菅原和長送使云作日  
母死去所由奉可得中急二警入由二也答

八日甲寅時雨晴法不定行一茶前黃許自去乘風氣三

九日卯晴中亭膏屋上

十日丙辰晴為新園停廢七一撥蜂起塞通路小白川色集會

燒拵園不号二内裏修程新亂後七口不立新園也武家  
自用二外上修程志不及沙法法人二不款

行一茶前黃許同風氣痼病之西川前宰相也

十日丁酉下行一茶前黃許今日橋下中橋列下向為服也  
以茶一茶及次行如後許月以會也以後侍從黃門長與者祿  
師余海如良世法服茶會人教勅終与人細云海山太師云亭主  
侍從中細云婦小初宰相示初院志少年而就別長與者祿  
後通宗伊入通貴經良世志披海入求專燭各分散  
同去一揆之日退散

十二日戊午晴茶二茶方大同出此許得度事為云武也  
今日番事中院並和茶因之次可立誓于明日之令修  
七日江次牙許談儀之余多存子細之間不聽也

外部法外

十三日己未晴向一茶前黃許病氣以外之行平外所

次茶內昨日高相持之海山為保以中代亦茶會也  
兵部之口過事相中如後量朝卡木同茶會河海抄被授合  
畫取同刻以後重朝卡江次九卷可書字進中下  
之新帝御也

十四日庚申晴早且退書行一茶許今日病氣同日之西對面  
次行其為寺次訪管系和長也表出達門次也東林也  
宣秀茶循小野也

十六日辛酉晴守英祿在月忌僧一人招法也每月  
尋一茶前黃病床次下亭之候補屋上竟昏淨上宅



定之如列了所取之同原朝之政之今日端日亦可申之  
文字續之恐不立此刻之乃日本書紀卷第一神代上計十字  
許申之

九二月辰晴江次才申字之二茶茶字申之一茶內也後取  
忠頭朝臣二光忠也茶原和長依母服解不茶字亦盡取  
皆茶茶之授合河海抄

九三日己晴今日日本紀法護義之於劫護許着衣冠茶  
茶內在取再聽元日一昨日但共之復量羽也依茶茶也

九四日庚晴川一茶茶黃許  
亦奇辛晴氣消之殊堂并六十不地處相伴宣秀

廿六日壬晴外祖母十三回忘之招法僧也常茶店施餓鬼所法  
午祀也劫護許着衣冠茶內日本紀法護義之聽在中院  
劫護也劫護之少茶木不茶之內日本紀法護門下其  
亦奇上禮也

廿七日癸晴系禪同和漢也白而會也前有大海住大余好法宰相  
右馬造也過三位時頭長直宣親忠頭太朝臣頭基長與  
宿祿重長朝臣僧多入之禪周幕下所出之乃下所出也  
如例之一獻晚也

廿八日甲雨下自西園寺步門府之僧之同冠袍也今日於  
禁裏法大之一獻中沙法為所人教之茶也

廿九日壬辰情民乃乃成身未也故午多子百口十投中可進  
中作子付先二ヶ下々々子心二ヶリ切事也如護  
奉同前

廿日丙子

十一月大

日蝕當時  
不食

一日丁巳行如護許

禁裏自所、大死穢之

衆人久時未

二日戊寅

由海高島其二之食後茶日不去字江次才九卷今日

以元長多上一所也加授合ノ早速由悦長中作下

晚以退出お如護許改衣冠お伎亭程汗張り敷源衣玉

亭主父子余民部之先忠お之取帰茶日及忠河代

先忠忠願羽代分任之系之管系和長之奉服解授河海抄

今日之民部之志之新造之休不也左力内裏内良用之高程也

只休不之今日日本紀之法義依大死穢延河

三日己卯陰取一位及月忌如例西門前宰相大為捨木未僧膳

相伴之彼与人日及未詣列之六ヶ下地處立号花山院之立盛抄

四日庚辰由降支日忌日僧与人未之月前行一茶黄門号之延自前之於

五所使之中若未之何之成之富子由宅之延法拾遺和方集

可事也之由之實之其之年所初由賜之所使嚴法之

六日辛巳晴

六日壬晴自大納云為一所須拾遺先二三日後之付使之也  
則又返信獻寫一投入見卷之如神妙之中也所感

今日日奉紀中後義之部護行志衣冠矣 內頃之無俱所

系極在中院大納云海住山大納云余伯二位氏乃志源大納云

後奉于外系庭在勤修寺中納云經卷日野中納云慶伯使字公

右忠持為卷下部無波木之二為來九月三日出納職在來

星供之來一儀也秀福寺一儀也南洞院又來年星事御所

七月美晴終日須拾遺集云寫之外也他職在來

八日甲朔間晴午以後書洛 鴨社司秀賴來

九月乙雪降日奉紀沖淡義之來內也六日極在北海住大納云

余滋野升前守和守約二位氏部心志菊亭大納云作事

戶信聽少之在外庭在木一向女人依定尚之

十日丙晴旨江次牙由德義之云有胡后高代公夏胡卜戶

之石申一系 田宿同山

十一日丁情西川奉宰相來今日其落寺亭月次會亭主余以

後之短冊亦首自來用所二戶付之事依人堂之人教中院

大納云勤修寺大海住山大亭之余以中拍宗巧志少年長無

宿祿焉就胡卜後通宗伊信房為親貴也塔川新寺親元今日

良世又覺勝院僧正神光院法眼也夜事一自奉內

賢房代依海住山和院也分住心 長直綱也 重治朝也  
木茶會ら出河海集と授合

<sup>也</sup>十二日成晴今日有由余請取同昨來福山不退出和院也  
才二為廣心近泰卜部兼致為とら後

一秋中由沙法了有河和漢と  
と和馬車相持于中院大納言

十三日己晴今日有化由法義之衣冠泰 日種院前也  
海住山大納言余伯二位氏部之也卜部兼致直玄之庭種  
衣各起在後密之神代系尚談申之自兼兼何志是  
英皆泰 田中院大納言高相持之和 海住山大納言之余後在

<sup>作</sup>神代之木福山ら出溪後拾遺集と授合

十四日庚晴來由下天明退出少福寺住持是供卷教一乃佛法膳茶  
私持來ら新十穀之間召出喬麥

十五日辛晴僧入來如例り下亭決泰二条教ら出河邊  
十六日壬晴多武家之不作如例 園明兼勝律之來

十七日己晴日有記由法義之自如護亭泰田如例聽之院  
中院大納言海住山大納言 按泰余伯二位之也元長之也  
卜部兼致之庭上

十八日甲陰り下亭好意令指荆自圓明送翔二  
十九日乙晴終日有字續拾遺 黃管行一榮之也

廿日丙晴今日春日祭延引

自花忠院送栢一存抄三合一同一桶再二合二二条取

次園明魚勝米

廿日丁雨降今日日本紀傳人一祭內如例種麻源人二海山

人細云按察余伯二位臣三卜部魚致也今日神鏡四

晚系劫獲免勝院僧正系和院神光院法服米為粥五

廿二日戊由下遠山一意二依高祭三日宿同作四為五結六為七額八長五朔

未祭會為意心一胡信元二後不降米虫三不勇四管系和長不祭

同前沖前元長管系長亂

今日法午公物任權僧正一宣下到米二藏三元長

廿三日己雨時降

廿四日庚陰雪聊降

自今夕祭龍龜珠唐地意堂一西院二五祈儀事三元少兼元長

同祭龍二乘二日分

廿六日辛陰五地意堂執當去全送納豆一女系和院再時同米來自

右馬一持任吉法系短冊二女首送三未月十日

廿六日寅陰時一雨自申二程三高基

早且出地意堂系循文殊堂一次歸宅

今日奉紀古儀義一釵二履也三先中四長板五傳受他人六不守七七日種麻

源大細云海山太細云按察余伯二位臣一卜部魚致也二又未持院持

祭禮少

中臣後所傳受事



廿七日晴昨雪未消

廿八日甲辰晴日本紀濟後義之種少前例海濱出之直書按宗余伯二位

氏乃後量羽長也有庭卜初無致未種少上卷今日申

一系前園向後教房云自大乱始下向古左播多由左國通年序去月

五日令竟給斯丸毒腫中苑肝一所奉着之河采五十八号妙華寺種周覽後

河慈款奉宗之無勝二系九月二日又出中事十月五日各先公給希代也

廿九日己晴一系前黃門木來昨日由吉木林來身次出納職在因明

廿日丙午晴晚以一系前黃許入水沐浴始神奉明後日吉田社

濟靈社未可奉指也

十二月小

一日丁未晴月朔幸甚今日日本紀濟後義之奉月例種中院大

源大海濱大余伯二位氏部之口正宰相中抄也卜初無致直書之庭心

下卷今日始仲并日傳事

二日戊申晴早且引水湯春循吉田社社以乱後未立無俱心宿不咫尺間

立号賀日本紀濟後義之奉事對面和波云神抄傳事法家競有河

身統以六七十年来而各々向奉法家云教神人云余教神去小化

以來次可授也則只傳

次循下由靈社次由宅則向西園寺亭依綱喰英物示日府對面

劫修古中由云西川前事抄未奉會申種奉月也宿月後存代

為廣心光忠代菅原和長也來授合由系子

三日己晴取一位及月忌如例云取自大印云及由由使伴務由後云余

不半字由系子先入見某云西且指云以後中次伴務由後云

領進進三人之池刻之人遊終之早一洗去字之祝之感

西川前守相牙同加兼指六午不地苑又兼吉田之墳墓去之月  
正志依甚多不泰之取之切寔之復意与大師別不亦常西川也  
是夕喰又老状也吉田神主又菅原和長来

昨日面談為千載一過以辨神好古得事深秘中其詳不記是  
齋踏欣悅之状可兼中如運之先獻難章之河快也神通身  
可何也指南人之地

十二月三日 壬辰

吉田友

為札畏拜園信之電作目下及考先德不也且中神祇  
奉由教神矣之地之難之及之入之定之相叶也神真也也

中政寺河恒之神乃事物而概心之入之殿也之为一流幸也而  
依之態也使者札云云是乞不之執謝之限之有畧之也也誠也  
也

十二月三日 兼俱林

四日庚辰晴僧吉口招語也例今日日奉化海人未日兼神祇深爾  
海伯山人烟云余伯二位氏初以婦小海守相志之部無後直書也  
一院中一均如復許改衣冠今日日亭月以會之已各言其來也時不  
及沉吟也并之校傳入也之古而此方不及海濱也海伯山人烟云海  
已少并之校復中初之焚月初在為親元格拍来之古及大快沉碑也宅  
今日兼俱林也

六日辛酉晴晚夕一葉茶黃門亭

六日壬晴日中紀古法義也祭日禮元源大納言海山出大納言余伯位  
民部言中事相中將以量本（下部）兼致直書公庭上事均如獲事  
改朔衣祭一乘方致中上左前及中事依日次不宜更中戶也  
禪周古對面尤幕下出丸為小似子所系尚未所獲分（注）其時服分  
也

七日美晴電風

日中紀古法義也祭日中禮元中院大納言海山出大納言中納言  
余伯位民部言量本（下部）兼致直書公庭上事均如獲事  
改朔衣均宅一乘前更門（注）也

八日甲晴今日親王宣下延川依所右字不定也

觀音經一卷 翻四年誦 為弱合唐納言三抄之二乘方為法秀院及  
百今日來十二日也（注）收法（中）大周古書次示林出納藏卷未末

九日卯晴陰不定雷霏（積）夜昏禁裏古煤拂人吏多（注）切對  
右系職役（注）極福在國（注）方源留仲（注）以形勢觸（注）一為通心教令中

十日丙晴今日日本紀傳人也祭日中禮元中院大納言海山出大納言余伯位  
民部言中事相中將以量本（下部）兼致直書公庭上事均如獲事  
十一日丁雪降甚積及早午以後晴祭二乘方致中上左前及中事依日次不宜更中戶也  
為所不明日中法秀院及所百今日（注）方為燒香（注）先  
大周古對面所注之上事未均附作次令渡如法秀院治

長老来し事し波焼多次出たし長泊与王一献晚坊宛  
夏よりまじいわゆる高のうまの紀前と今とけあふ  
まじい  
まじい

十二月戊午晴南由晝来春山山例菅束和長依出下等不均奈  
去出河海抄と授合来氏了り召考酒肴

親王宣下

十三日記晴吾飛く

今来當今一仁有親王宣下仁人仁在廿并元長上

菊亭大和云云苗今親王下苗右府右为上上就佳別別岩子菅中中云云互治和

親王在行禁中對座之間不取候と用是等と云く一為就

兼俱て日午紀海狭貴事

十四日庚申晴今日日午紀海人結願結忌衣冠系内自和後亭先玄秋親

宣下孫宣中中以以少并中入入今日日本紀種前中院人院云源大和云

海濱山大和云云按察余侍從中中之之滋野并帝室中將伯伯二位二成成之之行

少并少和和無無致致也也就祚秘汗汗結交今日日作作賞賞後後位位海海人人

去少并何無俱口取一毛一通

春日所家無送卷教一枚并大若一前王書状

於室町町友友大和言言友友不夫所今口所所病病頭頭

十六日 辛酉晴夜雪降

十六日 壬戌雪積危晴 多氏等在地別不作如例

十七日 亥晴續拾遺集之授令也使志士侍從一從候海人等并加階事

十八日 甲子晴余亦去寫續拾遺集今日持齋大樹中亭之忍自此

由小川亭之則來小川准右四所之度申次村伊豫左良左門所悅

茲之由狩之勇言之勇

十九日 乙丑晴

才一宮花室可自所元服

廿日 寅晴外郎來

今日 當今才一宮

勝仁親之十七葉 去十三日親之室下

於室町友有元服加冠主人准右人

公之德大細言

雅リ之教冠 未拜賀

大納言

義尚

守中

未拜賀

不役

言國朝臣賢氏朝臣元長卜部兼致菅原長胤也計外

地下位之更一人自及下公石進之傳奏勅修之元長身之親身

元長也地下位之更不役事守然之由並日按察中司也

于將皇后古所門之亂後之終理去年十月七日自以實身還幸計才一宮

禁中以北對舍為本取於禁中門元服事當時不可奉行乃於西今滿濟

由元服也後花園院由在位之時也長祿二年四月十七日十七葉

廿一日 丁晴川初獲許次德大納言許次春東洞院為賀元服事

次春由入親之所方因中典侍為親之母堂同中

今日 三葉少生之髮五祝著候

今日資總以事代奉資冬以扣旅之書畫美以宿志不傾狀  
指貫自中院互相之備之乃也又昨日自湯明為本根之備石  
之日返歸

廿二日戊午 田南由也法元堂室前大相言余奉後退出申院  
重演羽衣原和長奉之後余又退食後均奉畫皆宿余房任志野下

為底心者原和長志者志以依凡本不齊奉之出海抄授合丈夫本抄外餘之  
廿三日己晴早且退朝知護并任珠備後守朱榮末禮

親王御元服之禮他家旨奉候下室町及之余故障亦奉中院  
互相之備袍也指貫備也知護今日室町及由奉內元服由

禮并榮末由奉之  
廿四日 庚午 晴泰三寶院由對面之乃云寸日由物後上所門次奉二奉

小出家之乃云寸日由物後也山舊跡不事以同元候為九面

小家一守云云也云寸日花山院要相亭中門對面次行佛池寺

山乃難批大亭外之次均宅二榮前相云朱榮候次久時奉人朱次

自佛池寺之候又袍指貫與不云也又自花園卷敷云朱

旨日野仙後朱下亭之榮末禮又春日祭上野之旨下向依

路次不通四如所云候

廿六日 辛未 晴右中并 光志 朱侯合抄候奉次守光榮末禮

右京後下司之屋一荷之夕沐浴始神奉明日為春日祭遠拜之

廿七日 壬申 雪降今日春日祭也武月依社許 早日行水着衣冠遠拜

廿八日 癸酉 雪降今日春日祭也武月依社許 早日行水着衣冠遠拜

廿九日 甲戌 雪降今日春日祭也武月依社許 早日行水着衣冠遠拜

希代事之其外六位外記亦泰向也例

今日山亭拂煤乳以崇海日定日之自礼因拜武武卷教串橋橋村京

分奉出納米又批高法眼去全圓明為勝律所米

廿七日自晴今日室町分米米之氣頓日之就後依各不具大略亦泰

抄家法華人少之業人行如獲許次米一乘有禪周所凡守全

出此在之幕下之對面以米亦在府舊日及四方之年一乘力以次

庶橋一昨日米事謝之次以武志水然以米安祥也次以日能謝

先方米事次由宅西川前守抄米自免勝院僧正寺福寺米卷教

米米又為助成二ヶ并米一息送油送油相又米三息送一乘前黃許油

一筒紅報卷又三息也預余今夜前分如例讀彌心經三百六十卷

又米年星也考福寺

廿八日甲戌晴立春也

乐林并太系藏下司木米

廿九日乙亥陰

前有大納言 勤修寺中納言 西洞院三位 系人 系益 木米

以一乘前黃許

今乘系人石中并光忠夕所拜賀之自知後亭出立

之一乘之由

今日隨之彼为明日適好始神子之同之保障人如不難也之候

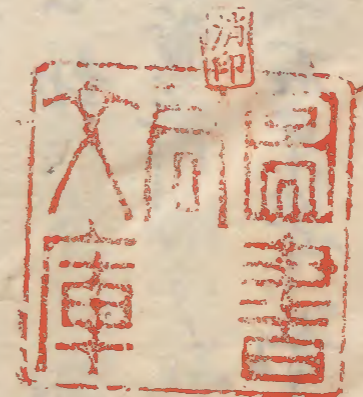
依云之極備法之乃是余難之男後因如木一不難之云云之候

廻種之奔彼之云之朝不定之之當時以法有推家不勤修寺前云云之候

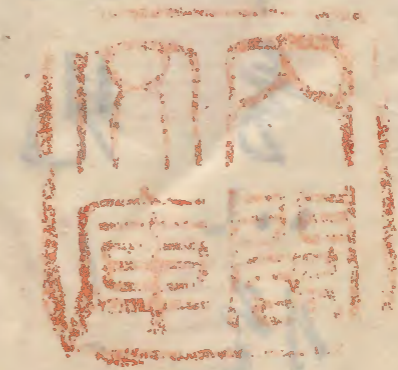
又前大納言以不出系之四方抄中少汰之同之系奏慶之

此記之類明應九年七月  
廿八日京都大火燒亡之時  
早今一見之知云平視  
云文章秀以怪忽也

一校







Vertical handwritten text in blue ink on the right page, including the characters '九時' (9 o'clock) and '九時' (9 o'clock).

