

大和本草

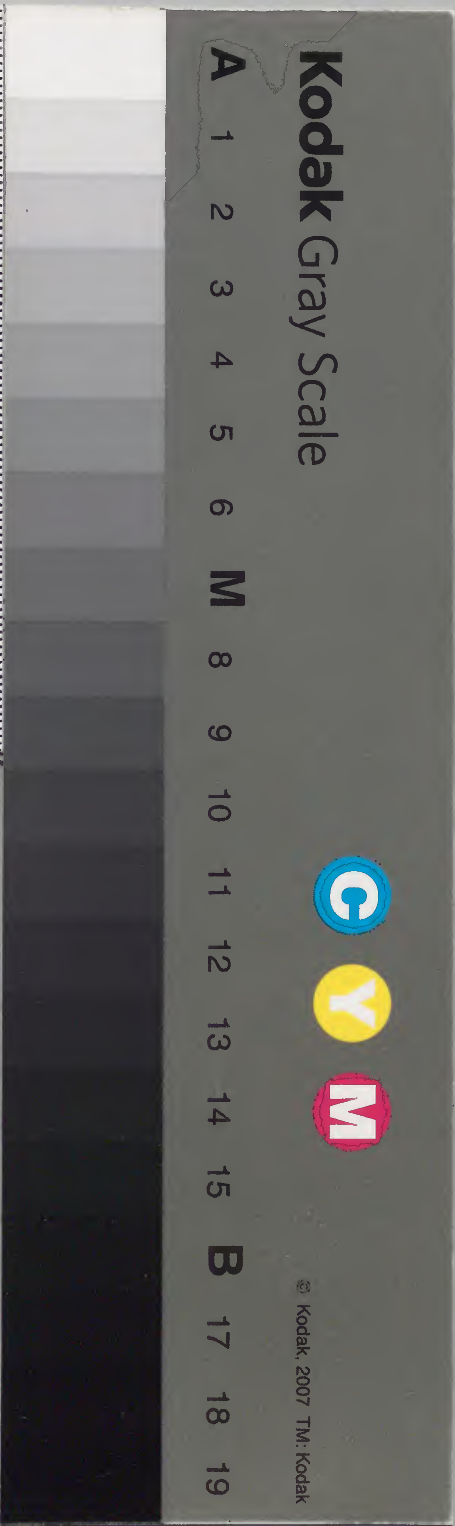
一三八八

農商務省
圖書
第八號
共一冊

太政官文庫
和書門
八三二一
類號函架冊
一五

內閣文庫
番號和 8221
冊數 15 (6)
函號 196 77
庫一六四一四架
冊一五

本草



大和本草卷之七

草之三

花草類

凡草花最美可賞物牡丹芍藥薔薇

仙石竹薔薇燕子花蓮紫藤等也

藏于御書
二箇精舎

牡丹 中華ニテ花王ト稱シ花ノ富貴ナル者トス

中華ニ洛陽ノ牡丹ヲ名産トス日本ニ上代ハイム

夕牡丹ナカリシニヤ萬葉古今集等ニハ詠セス詞花

集ニ新院 崇徳院 位ニスレシトキ牡丹ヲヨミ世給セ

ケルニヨシハケル關白入政大臣 藤忠通 咲レヨリチリハ

ツルニテ見シ程ニ花ノ毛トニテハツカヘニケリ倭名ヲカニ章

又ハツカ草上云此花凡二十日アリト云古ハ左ホト賞翫

モノカリシニヤ歌人ノ詠多カラズ中華ニモ神農本草ニ牡丹ヲセタリ上代ヨリアレトモ只藥ニ用テ其花ヲ賞スル事唐ヨリ以前ハレナリ鶴林玉露曰牡丹自唐以前未有聞至武后時樵夫探山乃得之トイヘリ中華ニモ唐以前牡丹ノ好花ハナカリシニヤ文士ノ詠作ナレ日本ニテ古代賞翫ナキコトムヘナリ古代ニ牡丹アリトモ今ノ艶麗ナル花ハ未可有牡丹芍藥躑躅山茶百合等ノ好ニ盛ナルヨツテ好花イデキテ變態百出スルハ近世ノ事也今又冬牡丹アリ八月ヨリ葉出テ十月ヨリ花サク臘寒ノ時モ花アリ凡如此ナル人功ヲ以天

地造化ノカヲヌスンテ成之良ニ可怪也近年本邦ニ牡丹ヲ賞スル事甚盛ナリ歐陽永叔カ牡丹ノ譜ニ牡丹ノ名九十餘種ヲ載タリ今日本所在其品甚多シ○本草綱目發明古方惟以此治相火故仲景腎氣丸用之後人乃專以黃蘗治相火不知牡丹之功更勝也此乃千載秘奧人所不知今爲拈出○今案知母黃柏苦寒甚脾胃發生之氣ヲ傷テ牡丹皮ヲ以テ代之テ可ナリ

芍藥 其花牡丹ノ次ナリ故ニ花相ト云詩經鄭風溱洧篇ニ芍藥ヲセタリ故ニ王元之芍藥詩譜云百花之

中其名最古ト云ヘリ藥ニ赤白芍藥共ニ山中ニ自然
ニ生シテ單ノ紅白花サクラ用ユヘシ世俗園中ニウテ花
賞スルヲ用ユヘカラス中華ヨリ來ルハ其形カレリ花園ニ
ウケ中世中華ヨリ來ルナルヘシ今世ハ千葉單葉紅
白其品甚多シ奥州河沼郡ニ突原ニ壽永年中越
後ノ城四郎長茂千根ノ芍藥ヲウツテ是ニヨツテ千笑原
ト云今ニ滿原皆芍藥ナリト云是亦自然庄ニアラス昔
ウヘシナリ王觀芍藥譜曰今芍藥有二十四品日本ニ
今所在ハ其數彌多シテカクヘカタシ○牡丹芍藥白花
或淡紅花ノ新ヲトリ熱湯ニ少煮テ豆油ト酢ニ和シ食ス
爲佳品性味ヨシ紅ナルハ不可食性味共不佳花史
牡丹芍藥ヲ説コト詳也

菊

順和名ニカハラヨモキト訓ス但シハ野菊ナルヘシ古
歌ニキクトヨメリ蕪我菊ト云ハ八雲抄ニ黃菊ナリトイ
ヘリ上代ニ未中夏ヨリワタズ故ニ萬葉集ノ歌ニハ
菊ヲ詠セス其後ワタリシユヘ古今集ニステニ詠ス八雲
御抄曰凡菊萬葉不詠歟寬平菊合以後殊名物トハ
ナレリニサリクサト云○月令曰九月鞠有黃華史正志
菊譜序范至能菊譜後序トモニ以黃爲正色トイヘリ
鞠ハ菊ノ本字ナリ劉蒙力菊譜三三十六品ヲノセタリ花史

本草綱目卷之六

三

菊ノ品類ヲトク事甚詳其中有治菊月令十二月ノ治
 法ナリ中華ニモ近世其品益多カルヘシ日本ニ今菊ノ
 品甚多シ不可窮知陶弘景曰莖紫氣香而味甘葉
 可作羹食者爲真菊青莖而大作蒿艾氣味苦不
 堪食非真菊蘓頌曰今服餌家多用白者宗奭亦
 曰白菊單葉者亦入藥李時珍曰其花有千葉單
 葉有心無心有子無子黃與紅紫間色淺淺大小
 之別其味有甘苦辛之辨又有夏菊秋菊冬菊之
 分大抵惟以單葉味甘者入藥其菊花細碎品不
 甚高蕊如蜂窠中有細子亦可捺種嫩葉及花皆

可燒食又曰花可餌囊之可枕今案ニヒトエナレ黃花
 ニスクレテ甘キ菊アリ是藥ニ用ル真菊ナルヘシ冬菊
 ハ寒菊ト云單ニシテ味甘シ又重葉ノ小菊黃色ニシ
 テ味甘ク秋冬堪寒ニテ久シクアリモロコシニハ菊ノ
 花一本ニ多キヲコノスルニヤ范成大菊譜序曰至秋則
 一輪所出數十百朵トイヘリ唐繪ニカケル菊モ花多シ
 日本ノ好事者ハ一莖只一花ヲツク故ニ花大ナリ菊ニ
 細子アルモノアリ種之生ス白菊ハ大ナレトモ味甘カラス
 凡菊ノ葉春夏及秋ノ初ニテワカキ葉ハ久シクユビキ
 テ食フニ脾胃虛瀉ノ人ニハ宜カラス菊ノ葉ヲ乾シテ

茶トシ服ス色モ香モ好ト中華ノ行厨集ト云書ニア
リ花モ其キハ生ニテモ乾テモ食フヘシ苦キハ不可食胃
氣ヲ損ス○野菊ハ山野ニ多シ性アシ、不可食

瞿麥

石竹ナリ和名ナテレコ又トコナツト云本艸ニ異
名石竹田野ニ生者花大如錢紅紫色人家ニ栽者花
稍小而嫵媚有細白粉紅紫赤斑爛數色俗呼爲洛
陽花又陶弘景カ説ニ有兩種一種微大邊有又程今案
日本ニテモ野生ノ者ハ花モ葉モ大ナリ俗ニ是撫子ト云
花邊ニミタアリト云是ナリ是ヤトナテレコ也近年コレモ
數種アリ園中ニ栽ルモノヲ石竹ト云時珍カ云ヘルコトク

色々アリ是カラナテレコ也昔唐ヨリ來ル故カラナ
テレコト名ク然レカラヤト共ニナテレコト云ヘレ今俗
山アルヤトナテレコヲハナテレコト云園ニウフル唐撫
子ヲ石竹ト云テナテレコトハ云ハス古今榮雅ノ抄ニ
唐撫子ハ色々也大和ナテレコハ皆紅梅色也トイヘリ
今山野ニアルナテレコモ皆花アカレ本艸ニ云ヘルモ同
レ今ハヤトナテレコモ色々アリ古今集ノ歌ニミトリチ
ルツ草トソ春ハ見レ秋ハ色々ノ花ニソ有ケルトヨメルハ
カラナテレコ也藥ニハ兩様トモニ用ユ撫子トハ花ノ形手
イサヤカニ其色愛スヘキヲ以テ名ツクトコナツト其花

春ヨリ秋ニテサカリ久シクサキツクユヘニ名ツクイ榮
 雅抄ニイヘリ毎月子ヲニケハツ子ニ花アリ花萎タルハ
 莖ヲ切去ヘシ又花サカ高濂カ草花譜ニハ千辨ナルヲ
 洛陽花ト名ツクトイヘリ千葉ノ石竹ナリ本州ニ云ヘル
 ニコトナリ○凡石竹ハ八月ニ早ク實ヲクヘシ來春花ヲ
 ヒラク春ニケハ蠹苗ヲキリテ育シカタレニ三月魚汁ト
 尿トヲニセテククヘシ其後ハ肥ヲ不用苗長セントスル時
 梢ヲ摘去レハ枝多ク花多シ又正ニ八九月サレモ活ク
 小竹ヲ立テ苗ヲ結ヘシ風ニ散漫セス西陽雜俎曰蜀中
 石竹有碧花日本ニハ青キ石竹花アルコトヲ不聞又紅

夷石竹ハ大ニシテ香アリ紅白重葉單葉或紅白相
 シルモアリレホリト云深色ノ如シ

金盞花 キンセン花ナリ花金紅色八月ニ子ヲニキテ臘
 月ヨリ花ヒラキ春尤盛ナリ四時相ツグ故又常春花
 ト云本州及諸書ニ出タリ春花最ヨシ

玉簪花 六月開花葉潤有文條本草毒草類ニノス
 有毒一名白勢ト云京都ニテ高麗ギボウレト云筑

紫ニテギボウレト云

紫萼 玉簪ヨリ花葉トモニ小ニ花ウス紫ナルヲ京都ニ
 テギボウレト云筑紫ニテサギ草ト云是紫萼也玉簪ト

外

一類別物也紫萼ハ花未開時ハ鷺ノ不飛時ノ形ニ似テ頭長ク背身足備ハレリ開テハ鷺ノ飛形ノ如シ花六出ナリ莖ノ末ニ花二十餘ツラナリサクレ長レ五簪花ハ葉大ニ紫萼ハ葉小ナリ紫萼ハ秋花サク又四五月ニ開クモアリ

紅蕉 本州芭蕉集解時珍云一種紅蕉葉類蘆箬花色正紅如榴花且折ニ兩葉其端有一點鮮綠可愛春開至秋盡猶若俗名美人蕉 今案ニ美人蕉初薩州日州ニアリ琉球ヨリ來レリ近年畿内處々ニウク甚寒ヲオソル九十月ニ根ヲホリ出レ日ヨクホシ南ニ向ヘル屋下ノ土ニ埋ミ上ニオホヒラスヘシ或春ヨリ南ニ向ヒ北ヲサカリタル濕ナキ陽地ニウヘ其ニヲキ上ニ天ナル箱或瓶ヲ以掩ヒ寒風ヲツヘカラス然ラサレハ寒ニアヒテクサリ枯ル冬ハ水ヲソクヘカラス三月温ニナリテホリ出レウクヘシ又實ヲニクヘシ○白樂天東亭閑坐詩綠樹為佳客紅蕉當美人

種

檀特花

是亦紅蕉ノ類ナリ葉ハ恰芭蕉ニ似テ小ナリ葉長キ事一尺餘五月抽莖高キ事四五尺或六七尺許鮮紅花ヲ開ク事五月ヨリ九月ニイタル莖頭ニ數花連リ開ク花長ク不全開花落テ結實コト他物ヨリ

早レ實ノ形蒼且予ノ如ク大如大姆指以長レ殼ノ内
ニ實アリ如蓮肉堅シ秋實熟レタル時早ククヘシ生シ
ヤスシ又春實之クヘシ寒ヲ畏ル事如紅蕉葉ヲクセ
キテ十月ヨリ根ヲ向南屋下ニウヘ養フ事モ紅蕉如
クスヘシ生ノハ甚繁茂シヤスシ糞ヲ忌ム胡麻糟ニ宜シ
稻若水云葯圃回春日曇花花紅子堪串珠微香
是檀時花ナルヘシト

紫花地丁

古歌ニスミレトヨミシ物是ナリ花紫ナリ又

白花アリ京都ニテスミウトリト云筑紫ニテトク馬ト
云小兒其花ニカギアル所ヲ兩花相交エカケテ引テ

戲トス相撲ノ形ニ似タリイナカニテスミウトリト云草ハ
別ナリ又紫花地丁ニ蔓アルモアリ本州ニ見ヘタリ葉ハ
ニルシ若水曰此別號蔓ノ菜ト云故ニ國俗蔓菜ヲスミ
レトアヤリ稱ス蔓菜ハ別ナリ與此不同

外

天竺花

花史云觀音菴天竺花是也五月開至七

月花頭細小其色純紫枝葉如嫩柳其幹之長與
久等○篤信曰和名抄及漢語抄ニハ鹿鳴草ヲハキ
ト訓レ又萩ヲハキト訓ス萬葉集ニハ牙子ヲハキト訓
シ又榛ノ字ヲモハキト訓ス和歌ニ多クハキノ花ヲヨメリ
中華ニハ不賞之ハキニ數品アリ其莖葉枯テ春新苗

ヲ生スルアリ是ヲ小ハキト云莖冬不枯シテ春莖ヨリ
葉ヲ生スルアリコレヲ木ハキト云萬葉集ニ眞茅子ト
云リ宮城野ハキアリ其花最ヨシ是ハ冬カレテ春宿根
ヨリ苗ヲ生ス又白ハキアリ絲ハキアリ絲ハキハ花紅盛
久シハキノ莖枯タルハ籬トシ新トス

外
玫瑰花

花史ニ載タリ資暇錄云一名梅槐似薔薇

而淡紫香氣亦別一種差甚伯仲李時珍食物
本草註云玫瑰莖高二三尺極利穢汚灌既春時
抽條枝幹多刺葉小似薔薇葉邊多鋸齒四月開
花大者如盃小者如盃色若胭脂香同蘭麝味甘

微苦溫無毒主利肺脾益肝胆辟邪惡之氣食芳
香甘美令人神爽筑紫ニテ花々千花ト云單葉アリ
重葉アリ花紫ニテ莖ニハリ多シ薔薇ノ類也三四月花
ヲ開ク五月ニ實ノル大サ七八分許圓クシテ扁シ赤玉ノ
如シ内ニ子アリ實ノル事ニシテ根ヨリ別ニ出ル苗ヲ
カキ植ヘシ不燃ハイタムヨシ園史ニイヘリ名花譜ニ傍ノ
新枝ヲ早く分チ植サレハ本木枯ルヨシイヘリ此花香
色トモニヨシ樹下ニ宜カラス北野ニ白花アリ陳省公
秘笈ニ天台有白色者ト云ヘリ漳州府志ニモ玫瑰
花ヲノセタリ資暇錄ニ別一種トアルハ縹絲花ナルヘシ

外

本邦ニモアリヨク似タリ只香ナシ後記ス

虞美人草 名花譜云花四辨色艶類罌粟而小ナリ

園史云吳俗呼爲虞美人草蓋罌粟之別種也今

國俗ニ美人草ト稱スケシニ似テ小ナリ紅紫白ノ三

種アリ千葉アリ單葉アリ重葉アリ紅夷ヨリ來ル

種アリ八月ニ子ヲマク早ク生スルハ單葉也千葉八重

ハ單葉ヨリヲソク生ス他花モ亦如此肥テ軟ナル沙土

ヨレウヘテ上ニ灰ヲオホヒ冬月糞ヲ置ヘシ春月ハ

糞ライム虫生セハ去ヘシ春ハ魚汁ヲソクヘシ四五月

ニ花ヲヒラク花甚艶ナリ好花トス苗庄シテノ子他

土ニウツレテモヨレ不移ニハレカス冬月早ク糞水

小使ヲソクヘシ此物根小ニ莖多長大ニシ風ニ倒

ヤスレ毎根厚ク培カヒ小竹ヲ立テ助ケ結フヘシ

外

秋海棠 名花譜曰一名斷腸花嬌冶柔軟真如美

人捲粧性喜陰見日即瘁九月收枝上黑子撒於

地上明春發枝老根過冬者花發夏茂○寛永年

中中華ヨリ初テ長崎ニ來ルソレヨリ以前ハ本邦ニテ

シ花ノ色海棠ニ似タリ故ニ名ツク其葉左ニ顧ルアリ右

ニ顧ルアリ他草ニ異ナリ第一葉左ニ顧ルハ第二葉右

ニ顧ル上下カハルク左右ニ顧ル六七月花ヲヒラク日ヲ

畏日ニアハ色變ス陰地ニウフヘシ日アテニウフレ
ハ枯ル北ノ屋カケ垣根ニ宜レ間ヒロクウフヘシ葉大ナ
ル故ナリ沙土ヲ好ム黃硬土ニ宜カラス零餘子ニ似タ
ル小子アリ子ヲマキテ生スルハ二年ニシテ花サク或目
子ヲマキテ糞ヲシケル當年花サク宿根ヨリ生スルハ
年々サク大風ニ破レヤスレ七月初ヨリ小竹ヲ立テ助
クシ花鏡日爲秋色中第一又曰澆糞即葵其花美
蜀葵蜀五月ニ花サク莖高數尺花ハムクケニ似テ淡紅
淺紅紫黒白色單葉千葉アリ可玩賞鮮紅最ヨシ
宿根ヨリ生ス又子ヲマキテ生スルハ二年ニシテ花サク

其クキヲ水ニ一日ヒタシ皮ヲトリテナハトシ又布ト
スヘシ枯タル莖ヲマキテ灰トシ火ヲオサメテ久シクキ
エス是西陽雜俎ノ説ナリ○王氏彙苑云成化甲午
倭人入貢見蜀葵花不識問何名入繪之曰此一
丈紅也其人以紙狀其花題云花於木槿花相似
葉與芙蓉葉一般五尺闊于遮不盡尚畱一坐與
人看其末書云異國亦有此能詩者○西陽雜俎
曰蜀葵可緝爲布枯時燒爲灰藏火火久不滅
黃蜀葵實ヲマキテ生ス葉ハ廣ク大ニシテ切ヨニタル
處岐ノカク蜘蛛ノ足ヲヒロケタル如シ其花木槿花

又棉花ニヨク似タリ黄花ヲヒラス下品ナリ其葉モ
花モ甚子ハル其汁ヲ用テ紙ヲスクトロト云時珍
云其莖長者六七尺剥皮可作繩索

錦葵キキ 本艸綱目蜀葵集解ニ在タリ又錢葵ト云冬
葵ニ似テ別ナリ冬葵ハ葉ニ岐アリテ五ニワカル錦
葵ハ葉圓ニシテ岐ナシ錦葵ハ其花紅紫白數色アリ
四五五月ニ開ク錢ノ大クトシ實ヲウヘテ翌年莖不
高花サク三年ヲフハ莖高ク枝多クマアレ

外 向日葵ヒガアヲヒ 一名西番葵 花史ニハ文菊ト云向日葵モ漢
名也葉大二莖高シ六月ニ花サク頂上ニ只一花ニ日

ニツキテメクル花ヨカラス最下品ナリ只日ニツキテハ
ハルヲ賞スルノニ農圃六書花鏡ニモ見エタリ國俗曰
向葵トモ日ハリトモ云

茉莉 本艸綱目芳艸門ニアリ或云本艸ノ集解ヲ考
ルニ近年異邦ヨリ來レル茶蘭ナルヘシヨクアヘリ茶蘭
ハ寒氣ヲオソル夏花サク盆ニウフヘシ花ノ香蘭ノ如
シ葉ハ茶ニ似タリ

外 紫陽花アツサイ 韻語陽秋曰有山花色紫氣香穠麗可愛
人莫知其名白樂天標其名曰紫陽紀之以詩其
花テリ花ノ如シ淡碧色ナリ其莖ハ木ノ如シテ高サ

和品

二三尺ニスギズ叢生ス花ハ日ヲオソル古歌ニアキサイ
トヨメリ順和名抄ニハアツサイト訓ス或曰是常山
ナリト非也常山ハ別物ナリ又花ヒトエナリ山林
ニアリ枝ヲサシテモ活ク
額草 大小二種アリ大小共ニ莖葉ハ紫陽花ニ似タリ
花色モ似タリ只花ノ形額ニ似テ方ナリ横豎長短アリ
小額草モ大額草ニ相似テ甚小ナリ其花亦額ニ似タリ
葉其ノ葉ヲ蒸テホシ爲細末其茶トス又蔓草ニモ其
茶アリ大額小額共ニ四五月ニ花開ク額草トハ近俗
之所稱也

外

夜落金錢 花鏡曰一名子午花午間開花子時自
落有二色吳人呼紅者爲金錢白者爲銀錢葉類
黃蜀葵花生葉間高僅尺許三月下子苗長二寸
卽當扶以小竹七月開花結黑子種自外國進來
○農圃六書曰又名川蜀葵類黃蜀葵而小故有
葵之名花淡紅色亦有玉色者名銀錢○今案紅
白二色アリ紅ヲ金錢花ト云一名午時紅瓶史ニ
見エタリ倭俗午時花ト云又金盞花ヲモ和俗金錢
花ト云同名異物也午時紅ハ葉ハキイチコノ葉又イ
チビノ葉ニヨク似テサキトガリ本小ナル極アリ初生

スル時小葉四ニワカル莖長キハ二尺ニイタル花ハ七
八月ニ開ク大サ錢ノコトシ紅ニシテ内フクラナリ蕊
二重アリ毎節枝庄ノ花開ク午時ニ開キ其夜半
ヲツ故又子午花ト云寒月ニハ夜花不落シテ晝ニテ
アリ牽牛花ノコトシ人家往々花園ニウフ青虫多シ
太ルヘシ花落テ後久シクシボマスアツメテ見ルニ堪タ
リ又花ヲ散スニ皆仰ク一モ俯カズ苗長ノ時ハ魚汁
ヲソソヘシ此草金銀共ニ本草ニ不載

銀錢花 花鏡農圃六書等ニノセタリ午時紅ノ花白
キ也莖葉少異シリ京都北野ニアリ北野ニテモ銀

錢花ト云金銀共ニ好花ナリ何モ冬ハ根枯ル春實
ヲニキテ庄ス金錢花ハ多ク銀錢花ハ一レ也

千日紅 花鏡日本高二三尺莖淡紫色枝葉婆娑
夏開淡紫色花千瓣細碎圓整如毬庄於枝抄至
冬葉雖萎而花不萎婦女採簪於鬢最能耐久略
用淡礬水浸過晒乾藏於盒內來歲猶然鮮麗子
庄瓣内最細而黑春間下種即生喜肥○今案千
日紅近年中華ヨリ來ル其花千葉ニテアツク形楊
梅ニ似タリコキ紫色ニテウルハレ冬ニ至テレホマス好
花也魚汁馬糞ヲ肥トスヘシ或曰畏寒早ク霜雪ヲ

フセクヘシ子甚細微

鷹爪 閩書云藤生花淺黃色末銳似鷹爪首開香

如爛色 今案本草一種アリ花イツレモ黃色葉

似槐五月開花木本ハ連翹ニ似タル小樹ナリ

紫羅襪花 花史ニ出タリ花葉カキツハタニ似テ小

ナリ今ハ只アヤメト云四月ニ花ヲ開ク燕子花ヨリ

少早シ紫白褐色三種アリ重葉單葉アリ水中ニ

宜シ陸地ニモ可也根久ノ土堅ケレハ花不美秋可分

裁古歌ニアヤメトヨメルハ菖蒲ナリ是ニハ非ス一説溪

蓀ヲハナアヤメトス今ハナアヤメト云物別ニ數品アリ

類ヲ俗ニスヘテイバト云刺アリ枝ヲ正月及九月

ニ挾セハヨク生活ス一年ヲ經テ根生ノ可移種ナリ

ルヲ移セハ枯ル山州ニ黃薔薇アリト云

金沙羅 イハラノ花紅ニレテ單ナリ美ナリ又白花ア

リサハシ花イハラト云紅ナルハ四時花サク

月季花 イハラノ類ナリ毎月花開ク俗ニ長春ト云

春花尤ヨシハ重ノ紅花ナリ又月月紅ト云

金罌子 和俗難波イハラ又大イハラト云枝葉ツ子ノ

イハラヨリ大ナリ刺多シ枝垂テ長シ單白花ヲ開

ク花モ大ナリ有香其實大ナリ罌子ノ形ニ似タリ挾

ハ能活ク稻若水コレヲ以爲金罌子本州金罌子ノ説
ヨク與此合ヘリ本州ニ郊野ニ叢生ス野薔薇ト云中華
ニ野生スルハ本邦ニ昔ヨリナクノ近年中華ヨリ
來レリ野生ナキハ宜ナリ本邦ノ野薔薇ノ實ハ小ノ罌
形似ス

和品

牡丹イハラ 花大ニ紅ナル事常ノイハラニスクレタリ小牡丹
ノ如シ八重ナリ三四月開甚可賞
野薔薇 花白クヒトヘナリ野ニ多シ花ハ性良シ四月ニ
ヒラク香アリ俗ニ金銀花ニ加ヘテ忍冬酒ニツクル蠻
醫ムシテ露ヲトリ金瘡外治ノ藥トス香氣久シテウ

外

此類ナリ花シヤウブバリンモ此類也

和品

花菖蒲 花モ葉モハナアマスニ似テ大ナリ燕子花ヨリ
葉小ナリ花相似タリ四月ニ開花水ニモ陸ニモヨシ
燕子花ヨリソシ紫アリ白アリ子ヲ種トシ翌年開花
紫羅傘 又鳶尾ト云閩書云本州圖經名鳶尾葉
似射干花色紫碧不抽高莖俗呼紫羅傘其根即
鳶頭亦入藥射干胡蝶花此類也 圖經又曰人
家亦種葉似射干而濶短與射干全別射干花紅
抽莖長 今案陳藏器菴菴所說射干ハ倭名石カラ
スアフギナリ鳶尾ハイナツナル事分明也カラスアフ

キハ莖高ク花紅ナリイチハツハ莖短ク葉ヒロク花紫
ニ燕子花ニ似タリ綱目ニ鳶尾トアルハ是イチハツナ
リ蘓恭保昇カ説ヨシ時珍カ説不可據民家茅屋
ノ棟ニイチハツノウヘテ大風ノ防トス風イラカヲ不破
蝴蝶花モ此類ナリ又花白アリ

薔薇 花紅ニ八重ニシテ牆ニハフ事一二丈ナルアリ又赤
ニヨリテ蔓衍シ或棚ニハフ是眞薔薇ナリ其花色
新ニ開ハ淡紅ナク久ヲ經テ淡紅色ナリ又初ヨリ後
ニテ淡紅ナルマリ○八重ノ紅花ナリ又白キ八重ニ
シテ微紅ヲオフルアリ最好シ品類多シ凡薔薇

セス本州營實ノ集解ニ時珍モ南番有薔薇露ト
ニ云リ合璧事類ニモ太食國花露ノ事ヲ云

列

除穢

ヤニフキト訓スルハ非ナリ葉ハ草イチゴニ似タリ

蔓ニハアラス莖ニハリ多シ莖方ナリ二年ヲ經テ後莖老
タルハ枯ル早ク刈ヘシ根ヨリ苗多ク生ス花白ク千葉
ナリ菊ノ如シ三月ノ末花サク初ヒラク時少青色ヲヲ
後ハ全白シ春花ノヲハリナリ故ニ王莽猶カ詩曰開到
除穢花事ノ京大坂ニテハゴヤヲキト云江戸ニテハホタ
ンハナト云筑紫ニテハ菊イバラト云薔薇ノ類ニハアラス
又淡紅色ナルアリ甚美ナリ稀ナリ中華ニハ黃色アリ

農政全書ニ記セリ故ニ黄色ノ醱^シ醱^シ醱^シト云日
本ニテ山川ト云酒ノ色ノ如クナラシ三才圖繪日又
一種色黄似酒

苜蓿 疑クハ仙臺ハギナルヘシ仙臺ハキハ花モ葉モハギニ
似テヤハラカニ花黄ナリ又大豆ノ花ニ似タリワカキ時
食スヘシ一度ウフレハ根茂^キリテ繁昌ス本州綱目菜
滑菜類載タリ

旋覆花^{ソグル} 金沸草トモ云單葉千葉兩種アリ盆ニ栽ヘ
シ地ニ栽レハ繁茂シテ後ハ他草ノ妨トナリ根深ク
シテ除太カタシ

秋牡丹 本州ニハ不載遵庄ハ賤ニ葉ハ牡丹ニ似花ハ

淺紫黄心也苗ハ舊根ヨリ生ス花史ニモ亦同農圃
六書ニ嗅^ク之^ガ微^シ臭^シト云ヘリ今試ルニ然リ春分移栽
九月中先菊^キ而^シ開^ク花ハ紫菊ニ似タリ初淡紅ニシテ
後淺紅也ツホニモ菊ニ似タリ近世異國ヨリモ來ル
ニヤ和名タウギク又ハカウライギクト云順和名ニモ
ノセスサレトモ鞍馬貴布禰^{キブネ}攝州箕面^{ヒノ}又西州諸山
ニアリ本邦ニ昔ヨリ有^ル之^ノ草ナルヘシ根ヨリハビコリ
生ス又實アリテ生ス葉ハ岐アリテニニワカル
ホト、キス 葉ハ紫^キ萼^{カウ}ノ葉ニ似テ短小ナリス多

和品

シ又篠ノ葉ニ似タリツボニハ筆ノ如シ花ハ秋開ク
六出アリ中ヨリ一蕊出テ又花ノ形ヲナセリ每莖ニ
小紫點多シ杜鵑ノ羽ノ文ニ似タリシホリ深ノ如シ
莖ノ高二尺ニスキス漢名不知

同

福壽草 フクヅク草氏元日草トモ云春初ヨリ黃花ヲ
開ク盆ニウヘテ賞ス花ハ朝開キ夕ハ子フル又明朝ヒ
ラク葉ハ胡蘿蔔ニ似テ花ハ草山吹ノ如シ寒ヲソル
夏ハ陰地ヲ忌ミ糞ヲ畏ル又白花アリ

外

繅絲花 遵庄八歳云花葉玫瑰花ニ似テ淡紫也無
香枝ニ有刺花史ニモ畫譜ニモ載之皆同根ヲ分植

ヘレトイヘリ又ニオ圖繪云刺桐花葉如野薔薇莖

多刺花如玫瑰但不香耳是亦同物異名乎

外

金絲梅

園史ニノセタリ花色棗棠ニ似タル好花ナリ
葉ハ三片アリ莖ノ高尺ニ不過陰地ニ宜シ日ノ影ヲ

畏ル正二月ニ舊根ヨリ苗ヲ生シ三月黃花ヲ開ク

其花ノ形如仰碗其シベ如金絲金絲桃ヨリ絲短シ

六月葉莖枯レテ後ハ來春ニテ莖葉ナシ

水仙 金盞銀臺ヲ上品トシ千葉ヲ下品トスウフル

ニ鐵器ヲオカセバ三年花サカズト云海ノカタノ土

ヲ用ヒテウフレハ花多シ五月ノ初二根シホリテ小

優ニ一夜ヒタシホシテ七八月ニ肥土ニ間遠クウツレ
ハ春花多シ又九月初ニ可植ト諸書ニ見エタリ早
ク栽レハ葉莖長過テアシ、濕地モヨシ糞小便ス、
ガヤカドノヤケ土ナト宜シガ土尤ヨシ北フサカリ
南ニムカヘル陽地ニウツレハ花早シ樹下ニ植テモ
花開ク又二年三年ハ夏間其一、根ヲホリ出サス
メヲクモ無害如此スレハ苗早ク生シテ長シ過テヤ
シ、ホリ出セル根ヲウツクウツレハ葉莖短シ根ヲ
ホリ出ス時側子ヲ可分花ヲキルニ根ノキハヨリ
キレハ根イタム根ノ三四寸上ヨリキルヘシ瓶ニサ

スニハ鹽水ヲ用テヤシナフヘシト花鏡ニ見エタリ梅
花モ又シカリ名花譜曰霜降後カケテ柵ツル遮ル霜雪ニ
不折タメニ早ク掩スヘシ王思義ニ木圖繪曰余家
香雪林常蒔フ數ニ畝ヲ每ニ花ノ時ニ芳氣ヲ撩ス人トイヘリ本邦
好事ノ家亦有如此者○根ノ皮ヲカ研クタキ且
ホシテ收メツキ目ツキ目ニ乳汁ニ和シテツクル又
黑燒ニノ乳汁ニ和シツクル甚効アリ本艸ニ此能ク
ノセス

種ハ三波ハ下子ハ二三月下種ツ苗庄後魚汁ヲソクヘシ此種
近年異國ヨリ來ル花ハ山吹ニ似テ單葉アリ千葉

種ハ

大和果實類

新

アリ九月ニ黃花開ケ冬ニイタル可愛

馬蘭シ 葉似薤而長厚二月開紫碧花五月結子爲

角子如麻大而赤色有稜根取爲刷時珍云一本

二三十莖一名蠶實アヤメニ似タリ本艸隰草上三

ノセタリ

荷包牡丹 花鏡曰一名魚兒牡丹根可分栽梅雨

時亦可扦插サス○葉似牡丹三月發花淡紫色連開

于朶畏寒宿土ヲ每羊カヘテ可改植

草牡丹 葉ハ牡丹ニ似タリ單白花ヲ開ク實牡丹ニ

似タリ自宿根生ス又實ヲミキテ生ス是亦牡丹芍藥

ノ類ナリ

燕子花カキツハタ 國俗昔ヨリ杜若ヲカキツハタトス非也杜

若ハヤフミヤウカト云モノ也燕子花ハ三四月ニ

花ヲ開ク其性未詳福州府志ニ出タリ倭名カホヨ白吉

花ト云由藏玉ニ見エタリ水草ナリ然氏水淺クシテ

葉ノ鋒ニテヒタレハ枯ル陸地ニモウフ濃紫色ニテ四時

花開クアリ又白花アリ猶異品アリ小燕子花アリ

葉莖花ノ形ハ同莖高二三寸花甚小ナリ正月ニ開花

是大ナルト異リ濕地ニ宜シ不宜于水中

白粉花フシロイハナ 葉ハ雞冠花ニ似テ枝節多ク繁茂ス花ハ丁

和品

外

和品

外

大和雜草卷七

〇廿一

本草綱目卷之...

子ノ形ノ如ク少長シ濃紅色又黃花アリ朝開夕
萎ム實黒ク大サ胡椒ノ如シ内ニ白粉アリ根ハ黒ク
大根ノ如ク大ナリ糞泥ヲ好ム肥シハ花シゲシ宿根ヨ
リ生ス又正二月種子ヲウヘテ其年花ヲ開ク宿根ヨ
リ生シタルハ六七月ヨリ花開ケ九月ノ末ニ終ル
盛久シ中藥ノ書ニテ未見之外國ヨリ來レル物ナル
ヘシ其性及功能シレス

和品

小藤 蔓草也葉毛花毛藤ニ似テ小ナリ花白シ又紅
モアリ

外

胡蝶花 射干イナハツ尾ノ類ナリ陰地ニモ能繁生ス二三

月開花繁ヤスシ又小シヤガアリ甚小ナリ

剪春羅 花四月ニ開ク色黃紅ナリ又白花アリ又色

々アリ花ノ端人カニテ剪タルツクリ花々如シ本州隰

草下及花史ニ出タリ實ヲマキ枝ヲサスヘシ樹下陰

地ヲモキラハズ稍ヨリ花サク節ノ葉間ヨリハ不開

剪秋羅 花史ニ出タリ曰日カゲヲ好シ糞ヲ畏ル河

水ヲソクヘシ樹下ニ宜シ今世人賞玩シテ品類多

ク出ツ花紅ナリ又白色アリ褐色アリ本州剪春羅

ノ集解ニ剪紗花トイヘル剪秋羅ナリ剪春羅ト一

類ニテ別ナリガンヒヨリ花々サレリ毎年土ヲ改テ肥

本草綱目卷之...

の...

土ニウフヘシ不然レハ不繁キエヤスシ初秋花サク
尤可賞ニ種其ニ子ヲクヘシ又梅雨ノ時枝ヲ切テ
サスヘシ能活クセシヲウハ嶮峨ノ仙翁寺ヨリ出タル
ユヘ名ツクト云仙翁寺今ハナシ花史曰結子ヲ收藏來
春下種

和品

フシ 剪春羅剪秋羅ノ別種ナリ葉剪秋羅ニ似タリ
葉ハ缺刻ナシ每節ヨリ小枝出テ花サク剪春羅ニ
ニサレリ赤フシト白フシアリ葉ハ同シ

萱草 事類合璧花黃紅紫ノ三種アリトイヘリ詩經

衛風伯兮曰焉得諶草言樹之背諶ハ忘也若且草ヲ

云此草令人忘憂花ハ朝開夕ヘニレホ△遵庄八牋
日千辨者食之殺入單辨者可食花トトエナル萱草
ノ苗ワカキ時可食又花モ可食花乾シテモ可食救
荒本冊曰根亦可食粉如治麻法ワフヒノ粉ヲトル
如スヘシト也又土中ノワカキ苗ヲ食スヘシトイヘリ○
琅邪代醉編四十卷ニ詩所謂諶草ハ非萱草ト云
其說詳○姫萱草アリ葉モ花モ小ニテ花黃ナリ○
筋萱草ハ葉ニ白キタテ筋多シ

和品同

平江帶 ヒシガウタイ 花ルリ色ナリ葉ハ敗醬ニ似タリ

敦盛 葉ハエヒ子ニ似テ廣シ宿根ヨリ生ス花紫ニシ

本草綱目卷之六

同

テホロカケタルカ如シ陰地ヲ好ニ日ヲ畏ル枯ヤスシ
 熊谷 葉ハフキノ葉ノ形ニシテ小也エヒ子ノ葉ノ如ク
 シハアリ葉ニ少光アリ葉ノ高八九寸梢ニ花ニアリ
 花矢鴨卵ヲニソリタルヨリ猶大ニシテ形ハハシリ
 ヲニヒラキタルカ如シ色白シ或黄ナリ心ハムクリノ
 肉又如クニシテ黄也花ウルハシ見ツヘシ深田ニアリ
 或日敦盛熊谷一物ナリ花ノ紫ナルヲ爲敦盛花
 淡白ヲ爲熊谷其ニ枯ヤスシ
 紅黃草 六七月ニ黄花ヲ開ク或日サンハ丁子ハ此干
 葉ナリ上云花色紅黃二種アリ

種變

和品

同

種變

梅バチ 小草ニテ花白シ好花ナリ盆ニウヘテ雅玩ト
 スヘシ花ノカタチ衣服ノ紋ニツクルムメバチノコトシ啓
 山如意方嶽ニアリ攝州有馬湯山ニ多シ俗アヤマ
 リテコレヲ落花生ト云落花生ハ別物ナリ
 草下毛 シモツケ 木ニモ下毛アリ花ハ相似タリ初夏發細紅
 花一朶群開如敗醬
 東蒲塞牽牛花 カホチヤアサカホ 蔓草也寛永年中長崎ニ來ル東蒲
 塞又甘字智ト云眞臘國ナリ葉ハ草決明又豌豆
 ニ似テ甚細也七八月開細紅花形似丁香可愛ス
 好事者盆ニウヘ籬ニ延シム根ハ當年枯ル實マククシ

本草綱目卷之六

四十四

和品

櫻草 二月紫花ヲ開ク櫻花ノ形ニ似タリ又白色アリウスキ紅黄色アリ高キ事一尺餘ニスキズ葉ハ蘿蔔ニ似テ小ナリ花如錢大畏寒暑又九輪草アリ七重草アリ此類ナリ好陰地

同

一花草 葉ハツタニ似テ莖ノ長二寸ハカリ冬小寒ニ始テ葉ヲ生シ立春ノ朝花忽ヒラク一莖ニ一花ヒラク花形白梅ニ似タリ夏ハ枯ル他地ニウツレハ花ノ時チガクエビ子 花黄白褐色數種アリモトハ山ニ生ス二月

同

花ヒラク陰地ヲ好ム宜黄土魚汁ヲソクヘシ好事ノ者盆ニウヘテ花ヲ賞スコトヲ藜蘆ナリト云人アリ非ナリ

同

丁子草 花ハ丁子ノ形ニ似テ淺葱色ナリ四月ニ開ク葉ハ桺葉ニ似テ中ノタテ筋微白シ

鳳仙花 一名金鳳花又名夾竹桃其實急性子其

花數品アリ女兒此花ト酢漿草ノ葉ヲモミ合セテ

爪ヲ染ム紅色トナル六七月ニ花開ク其實ハ骨髓ヲ治

雞冠花 花紅白黄三色アリ品多シ鮮紅ニ大ニ重

ナル者上品ナリ錦雞頭ト云南京ノ種尤ヨシ好種ヲ

マキテモ變ノ醜クナルアリシケクウヘテ花初テ開ク時

アレキヲハ早ク拔テ好種ヲ養フヘシ三四月子ヨリ

苗ヲ生ス六月ヨリ花サキ霜後ニ萎ム凡五箇月ノ間

シホニス百日紅山茶花海紅ナト花久シクアリトイヘ
花落テカハルクサキツク事久シキ也一花ノ如此久シ
キニ堪ル事雞冠花ニシクハナシ其葉嫩キ時可食
性アレカラス 草花譜曰有紫白同蒂者名二色
雞冠○實ヲニキテ遅ク生スルハ花ヨシ

和品同

アハモリ 葉似芹四五月開白花如穂
ヲカカウホ子 葉ハ浮蓄ニ似タリ花ハカハホ子ニ似タ
リ 春黃花ヲ開ク又ハ重アリ
澤桔梗 莖大ニテ葉シゲク卷丹ノ葉ノ莖ニ付ルカ如シ
花ハ桔梗ニ似テ淡碧色桔梗ヨリ小也水邊ニ生ス

同

秋花ヲ開ク根亦如桔梗又浮蓄ノ花ヲモ澤桔梗
ト云同名異物ナリ

同

黃菖 葉ハスゲニ似タリ花黄ニテ萱草ニ少似テ單葉
ナリ又ベニスゲアリ花細長色紅ナリ七月ニ開ク

敗醬 本州ニ載ル所蘊荼カ説ハ花黄ナリ時珍カ説
ハ花白ト云其形狀倭俗所謂女郎花ナリ本邦ニテ
モ黄白二色アリ醫學入門曰花黄ナリ古歌ニヨリ國
朝ノ詩人ノ詠セシハ黄花ナリ宗砌法師カ藻鹽草曰
白花ナルヲ俗ニヲトコヘシト云又云オホトチハ女郎
花ニ似テ花白キナリヲトコヲニナク花トモイヘリ男

コノニ冷茶ヲ澆ク事ヲ好ム是亦花鏡ニイヘリ俗醫ヲ
 モトヲ藜蘆ト云非也藥肆ヨリモヲモトノ根ヲ藜蘆ト
 稱シテウル不可用此草陰地ニ宜シ日アテニ植ハ葉不美
 風蘭 潜確類書曰一名挂蘭名花譜曰種小似蘭
 枝幹短而勁不用砂土取竹籃貯之懸於有露處
 朝夕洒水欲花茂則以亂髮襯之此蘭能催生婦
 人分娩掛之方權為妙福州府志曰掛之易產五
 雜組曰風蘭根不著土叢蟠木石之上取而懸之
 簷際時為風吹則愈茂盛其葉花與家蘭全無異
 也○山石ノ傍ニ庄ス取來テ以椶櫚皮包之掛之樹
 下及簷下屢澆水畏日

菖蒲 泥菖蒲和名アヤメ古歌ニヨメリ花アヤメニハ非ス
 端午ニ家ノノキヲク物是也葉大ナリ石菖蒲泥菖蒲
 ヨリ小ナリ根ハ藥ニ用ユ又盆ニウヘテ賞玩ス白砂ヲ用
 テウヘ或沙土ヲ不用シテ清水ニテ盆中ニウヘシキリニ
 水ヲカヘテヨシ水ヲカヘサレハホム凡土ニシケハ目ヲ養
 ナフ園史ニ性極畏春風トイヘリ寒月ハ盆ニウヘタルヲク
 ラニ入ヲキ三月ニ出スヘシ園史ニ春初早黃葉ヲ除クヘ
 シ冬ハ風霜ヲ避クヘシ花鏡曰如菖蒲無カ萎黃水和
 鼠糞澆之即盛鹽氣ト洒氣油氣ヲ忌觸之則易消

鹽氣アル水ニウフレハ消ヤスレ盆中ニウヘタルヲ寒風ニ
アツヘカラス寒風ニアテサレハ夏冬ニ青色枯葉ナク色ウ
ルハ陰地及水中ニ宜シ本艸及合璧事類曰瓦器ニウ
ヘテ且夕水ヲカフレハゲル水ニヨリ泥滓アルハ萎ム本艸
ニ葉ヲレキリニカレハ細クナルヲ錢蒲ト云今本邦ニ一種
高麗石菖アリコレハ天性細葉ナリ園史曰別有細葉
者用瓦屑栽盆中最高為清玩コレ日本ニ在處ノ
高麗石菖ナルヘシ又曰蒲性見土則粗見石則細羅
仙神隱書云石菖蒲置一盆於几上夜間觀畫則
收烟無害自之患東坡石菖蒲ノ贊及序アリ泥

和品

土ナクシテ清水ヲ以盆中ニウヘ數十年不枯節葉
堅瘦根鬚連絡トイヘリ今試ルニ如此是國俗ニ根ガ
ヲニト云○園史菖蒲四時訣春運出春分夏不
惜可剪秋水澁水養之冬藏密十月後又曰四宜ア
リ春ハ早クカレ葉ヲ太ヘシ夏ハ常ニ水ヲソキ秋ノ季ハ
雨露ニウルホレ冬ハ風霜ヲ避ヘシ
岩蓮花 倭俗ノ名也其草ノ形狀葉ヌクリ連リテ恰
蓮花ノ開ケ方如シ異草也或曰佛甲草是也ト非ナ
リ本艸所言ト不合實ヲケハ能生ス

虎耳草

本艸石草ニ載ス雪ノ下ト云又キレンサウト

云其花白ノ二片アリ他花ニ異ナリ梢ニ先一花開テ
後下枝ノ衆花サク是亦他花ニカハレリ多クサキタルハ
愛スヘシ甚暑ヲオソル暑ニアヒテカハケハ枯ヤスレ日ヲ
掩ヒ水ヲソクヘシ根下ノ蔓ヨリ根ヲ生スルハ活ヤスレ
獨根ヲウフレハ枯ル秋ウフヘシ春ウフレハ枯ヤスレ陰地
ニウヘタルハ活ヤスレ石ノ側ニモウフヘシキン草ヲ菟葵
ナリ上云説アリ誤レリ

外

珊瑚

園史及農圃六書ニセタリ葉ハ如檮及莽草
刻缺アリ莖長ノ有節夏白小花ヲヒラキ實南天燭
ヨリ小ニ冬ニ至テ紅ナリ陰地ヲコノム盆ニウヘテ愛

玩ス根ヨリ叢生ス二三月可分種寒ト日ヲ畏ル十
月ヨリ屋下ニ置二月ニ出スヘシ陰地ニ宜レ日ヲ畏ル
本艸綱目雜草中有百兩金恐與此同物歟
百部 莖葉夫門冬ニ似タリ雉ガクシト云又茴香ノ
葉ニ似タリ根多シ赤實アリ一種實ナキヲサウチク
ト云是百部ノ雄ナルヘシ世俗百部ヲヘクソカツラト訓
ス大ニアヤシレリヘクソカツラニ云

外

霸王樹

花史ニ出タリ葉ナク其形枇杷葉ノ如クニ
ノ厚ク肌ハ胡瓜ノ如シ枝ヲ生メ又枇杷葉ノ形如シ
多疣子其頂ヨリ生小葉コトアリ高至二三尺ヲリ

テ挾せハ生ス樹ニララス出干花史曰殆天地間之奇
樹也ニヨトニ草中ノ異物ナリ寒氣ヲ畏ル寒月ニ早ク
オホフヘレヲホヒナケレハ枯ル油ノケカレヲヨクトル

錦荔枝

一名苦瓜ト云春子ヲマキ長ノ籬垣ニ延レト

本艸蔬菜部ニノセタリ本艸ニ其實青キ時ト太
テ青キ皮ヲ煮テ肉ト豆油ニ入テ煮食スト云皮ノ
味甚苦レ故苦瓜ト云其實ノ形荔枝ニ似タリ熟レ
テ色黄ナリ錦色ノ如レ皮開破ル其中ノ子紅ニレテ
其レ小兒好シテ食フ本艸ニ大如雞卵ト云今又
一種長八九寸アルモノアリ

景天

本艸綱目石草類ニノセタリイハレンケト訓レ

タル本アリ非ナリ順和名ニイキクサト訓ス今世ノ
俗ニヘンケイ草ト云筑紫ニテ血トメト云コレヲキリキ
ズニツクレハ血ヲトル故ニ名ツク本艸ニモ療金瘡
止血トイヘリ煎湯ニテ小兒ノアセボヲ洗フヘシツキタ
ダラカレテ小兒ノ赤腫ニツクヘシ蒙筌ニ見テタリ世俗
ニ此草ヲカベニカケテレボミカハキテ後若雷聲ヲ發ス
レハタチニ色ウルハレクシテ生ナルカ如レト云蒙筌ニ
カベニカケテ養ナクシモカレズ枝ヲヲリ土ニ挾メハ生スト
云リ人家ノ庭中及假山盆中ナトニ植ユ蟲好シテ食ス

芭蕉 潛確類書曰懷素治芭蕉取葉代紙而書二體詩註古人多喜書芭蕉葉如懷素種芭蕉供書是也 本艸隱草二載云軟地ニウヘテ繁ヤスレ年々子生ス草中最大者也暮春生葉至秋而止其新卷方舒レハ新葉又生ス冬ニ至テ根及莖不枯年々發生歷久而大開黃花極稀東鑑ニ其花ヲ倭俗優曇華ト云由記セリ

石斛 本艸石草類有之曰如竹而節間生葉開紅花節上自生根鬚折下以砂石栽之或以物盛挂屋下頻澆以水經年不死

佛甲草 本艸綱目石草類所載ヲ考ルニ今京都及諸州ニ一夏草上云物アリ是也又無根草上云根鬚ナレ葉ハ細長多尖シリ莖ヲ折リテ土ニ挾メ能生ス莖葉似馬齒莧其餘ハ皆本艸ニ所言ノ如レ庭間又ハ盆ニウフ是ヲ岩蓮花ト訓スルハ非也

外

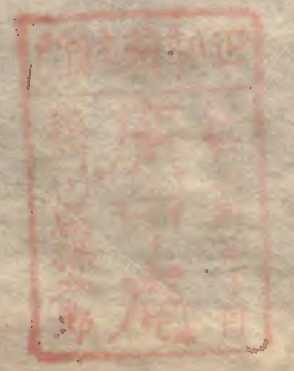
仙人條 此草火ニヤケサルユヘニ國俗野火消ト名ツク葉ハ馬齒莧ニ似テ高一尺ニ不滿無根鬚挾メ能生ス其莖自折而落能生ス實亦落而能生ス四五月黃花ヲ開ク其莖如條枝ニ有二股盆ニ栽テ可玩○酉陽雜俎十九卷曰仙人條無根蒂生石上狀如同心蒂

三股色綠トイヘリ佛甲草ニ相似テ不同此草土ニ不
栽ノ數根ヲ合セ空中陰處ニカケ置數日ニ度水ヲソ
ケハ常ニ庄ノ不粘コト風蘭ノ如シ佛甲草モ亦同佛甲
草ハ葉小長ク末尖ル仙人條ハ葉小ニテ圓シ花ハ同又
根鬚ナク活ヤスキ事モ同或コレヲイツミテ草ト云久
シク不粘故ニ名ツク然モイツミテ草ハツタニ似タリ壁
ニ生ス與此不同
老少芋 鴈來紅也九月其葉鮮紅一種六月葉紅者
十樣錦ト名ツク本艸青箱子ノ附録ニアリ此草ハ花
ナレトイヘ凡其葉紅色花ノ如シ鷄冠花ノ類ナリ實ヲ

收メテ春マクムシ

和品

觀音草 葉如大葉麥門冬而薄シ又似蘭庭ニ可
栽無花又無門冬○本艸拾遺吉祥草ノ註ニ所載
コレニ似タリ然トモ夏開紫花成穗ト云ハ非觀音草
也



大倭本艸卷之七

