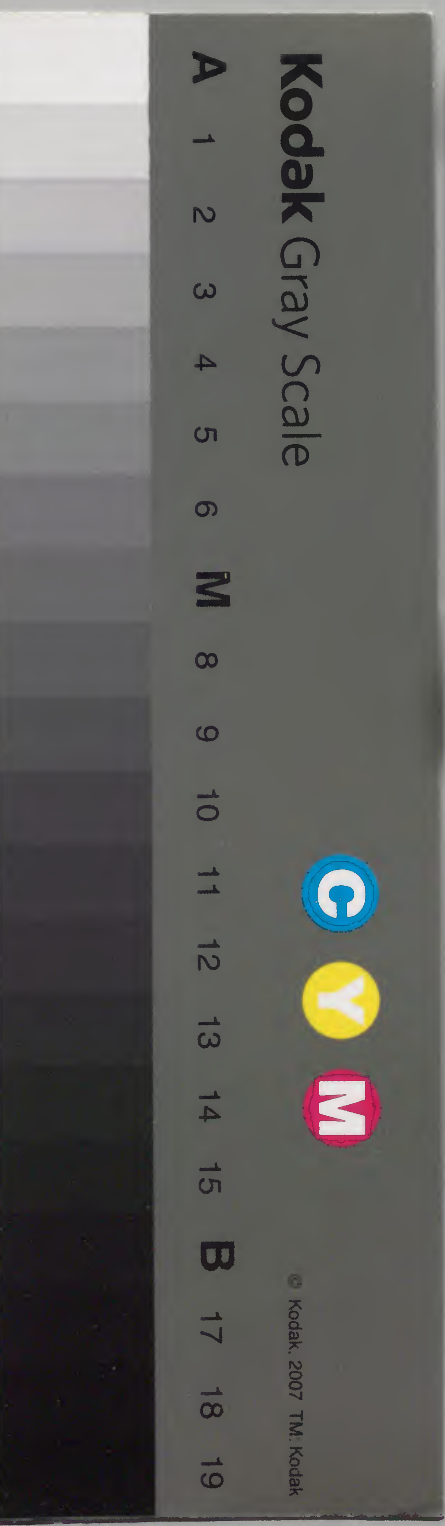




内閣文庫
和 25186

内閣文庫	
番號	和 25186
冊數	29 (1)
函號	209 36



享保乙巳新鐫

翻刻必究

名物中帖

每部有圖章字號雲

顧君子須認此為真

平安奎文館發行

霜

鼎鏗名物六帖序

予嘗慨國於天地而有興立焉。中諸夏而四邊之國環而處之。天敘天秩推諸四海而無所不準。何必彼夏而此夷哉。第人文之備也。聖作賢述化成天下。則寄譚象鞮之音。不如平上去入之辨。苟行半滿之體。

名物六帖

序

平安奎文館發行

明治十一年

不如篆隸眞艸之明。故至于遠近相通。彼此相翻。著古昔之昏。昏傳千里之恣恣。則四方之國。必徵諸夏焉。昔者吾

先王知其然也。聘唐之舶。留學之員。以時踐好。演其雅音。禮樂典章。祭乎備一王之。大法。及百物。正其名稱。假倉史之遺文。

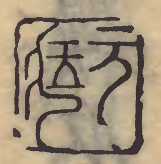
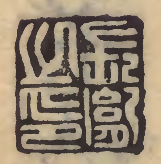
而寄秋津之舊讀。先哲名匠。其勞亦鉅焉。既而王綱解紐。四郊多壘。交聘之禮。廢而不講。其迹禹甸之域者。非緇徒之求法。則不逞之稷邊。非賈豎之回易。則飄氓之寄庄焉耳。文獻之懿。無由於覩。加之沿習。相襲之久。訛傳日滋。字用漢文。譯乖其義。不

唯靄之爲霞。箴之爲梭。疑似混淆。莫之能
正。辭之不達。職此之由。偉人傑士之可紀。
鴻勳鉅績之可載。泯滅斯盡。後祀奚徵。承
平百年。時丁陽明。文章日盛。庠序滿門。先
君子講摩之暇。摘其一二。以供談資。如歎
冬之誤。棣棠良則之呼。法馬傳在士林。服

其匡正。然但存體要。不必瑣究。予晨夕隨
侍。與聞其事。爾來佔俾之次。信筆抄騰。積
得數麓。乘間繕次序。以篇帙。取白孔舊號。
題曰名物六帖。爲冊三十。分類十二。綱標
其名。日載其委。副以國字。務便童習。嗚呼。
辨物類。族其原。雖出于先緒。而纖悉罔漏。

則亦恐非遺志之所專也。冀寒鄉晚出。有資乎榛栗。賢行懿範。或憑於記載。云爾。

正德甲午歲正月伊藤長胤敘



予在江閩名物六帖之名久矣。將刊一列。及發函上。寓于古冢公院。始得覽全書。凡三十冊。分為六帖。其書皆舉義。語副以國音。自天地之大也。人治之察也。以至於玄玄若卵之禱。飛潛動植。少錄。皆不罣羅。之括乎。言中。如

卷之四 四 隨齋藏

遊波那之埠。閱試碎之盤。而各以之。
_二 以_一 名_二 物_一 不_レ 名_二 也_一。操_レ 觚_一 者_レ 讀_レ 之_一。亦_レ 有_レ。
_二 採_一 取_レ 材_一。吾_レ 尔_一 來_レ。為_レ 學_一 子_一 所_レ 借_一 去_一。
_二 謔_一 言_一 紹_一 廣_一。書_一 揮_一 頓_一 懇_一。刊_一 刻_一。而_レ 州_一 崇_一 陸_一。
_二 分_一 作_一 序_一。未_レ 整_一。事_一 成_一。瑣_一 屐_一。功_一 且_一 繁_一。浩_一 不_一。
_二 允_一 者_一 焉_一。請_一 而_レ 不_一 止_一。先_一 生_一 教_一 襟_一 莖_一 梓_一。

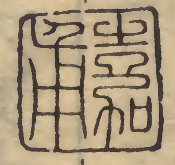
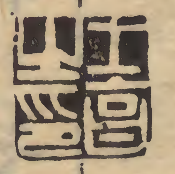
予_一 因_一 手_一 自_一 滄_一 而_レ 受_一 其_一 復_一 補_一 其_一 教_一 去_一。
_二 傷_一 授_一 之_一 副_一 生_一。以_一 語_一 四_一 才_一。但_一 以_一 方_一 語_一 不_一。
_二 同_一 譯_一 語_一。我_一 不_レ 相_一 准_一。右_一 夫_一 事_一 之_一 明_一 晰_一。
_二 不_一 及_一 譯_一 之_一 詳_一。之_一 難_一 著_一 者_一。其_一 闕_一 焉_一。覽_一 去_一。
_二 其_一 察_一 之_一。

享保十一年丙午歲冬五日川人

名物六帖 後 五 居世齋藏

名物六帖 例言 六 卷之六 續齊藏

勤抄與田士亨謹跋



Faint vertical text columns, possibly bleed-through or ghosting from the reverse side of the page.

例言五則

一 天地之間萬彙森列。古今名異。五方稱殊。而括洪纖而畢舉。羅細大而弗遺。則非此書之所能該載也。而木屑竹頭。匪禦戎之要具。牛溲馬勃。豈已疢之常方。則此書所錄。半屬剩材矣。然不有無用。則不能為有用。閒具長物。有時而不可闕。稽實待虛。觸類引伸。則問焉。

名物六帖 例言 六 卷之六 續齊藏

知半勿誦其掛漏

一人之黃門羽流。物之虎豹羊驢。卉之素馨茉莉。利器之鞞鞞狼筥。術之風水降筭。若斯之類。本國之所無。概而不錄。其或事之盛乎古。而衰乎今。有乎前而無乎後。或舊有譯而不明的者。亦間舉而不必備。若夫蠻琛夷貨。致殊方之遠誠。善藥奇花。漢絕域之異產。雖非

土宜。日享其用。則各沿本稱。以正其名。

一凡器物之製。其象雖異。而材用既同。則可通其名。假如古之斗斛。圓而今之斗斛。方然其稱物。平施之用同。則不害俱謂爲斗斛也。中夏之鐙如冠。本國之鐙如履。然坐馬架足之用。一則不妨相襲爲鐙也。若斯之類。皆可類推。但冠服之名。飲膳之品。同是一事。而其

製稱異則名稱隨殊寄譯難準故此二件不多登載

一唐宋小說彼剽此掠互有詳略隨檢隨抄不必泝本書且演史話本多系俗語本匪可據但此間學子非經華人口吻者每難使用故必標書目以示所出離章析句不要全備唯明一事奚舉本末

一古今雅俗之變豈止文字之不同本國之語亦匪一途加之都鄙殊名東西異音或出一時之諺或系一方之談猥鄙訛轉多失古訓故苟註譯義亦難一定今取其易曉不必推究且凡百之事非一人之所能識也耕奴織婢各有司存周爰咨詢庶其不爽或事不及舉舉不待譯者務取省略不致繁沓若器



財動植箋箋門言或關人事各收本部取其便
 覽莫訝混殺

[Faint bleed-through text from the reverse side of the page]

六帖名例

○正名 如天地日月君臣父子此正名
 也不分古今雅俗可通用焉

○別名 如日稱陽靈月稱望舒天曰彼蒼地
 曰太塊此別名也尺牘詩賦或用之

實錄記事不可用也又有寓名有諧名有
 隱名如日曰銅鉦雲曰絮冒雪曰玉塵斗
 曰玉衡此寓名也寄物而呼之如筆曰毛
 穎視曰陶泓松曰後彫叟蠅曰歐陽憎此
 諧名也託人而稱之徐鉉諧史多著之如
 牽牛曰黑丑砒石曰人言魚曰水梭花酒

日般若湯或謹而稱之或祕而呼之此隱名也此間槩稱異名此帖槩乎不載其事既繁且非正文之用也

○古名

如周時稱矢人函人輪人唐通典稱箭土函工車工明會典稱箭匠甲匠車匠皆正名也特有古今之異耳賦頌讚銘記序中或可用古名正文直可從唐人之稱如箭匠甲匠亦稍近俗狀可依體消息記事之體或出後世之名亦可

○方名

如楚人虎謂於兔鄭人腐鼠謂璞此方言也子雲所為著書難波之蘆伊勢之濱荻本國之語亦殊五方若夫匈奴天日祁連君長日單于則四方寄譯亦復如此

○俗名

中國言語凡日子日兒日底日的這箇甚麼之類皆俗語也水滸英烈等傳多舉俗呼正文中須避用焉寧馨阿堵著於晉書僂羅筭子載於歐史直錄本語正史亦可用也

一 天文箋 第一帖
 二 時運箋 第一帖
 三 地理箋 第一帖
 四 人品箋 第二帖
 五 宮室箋 第三帖
 六 器財箋 第三帖

名物六帖總目

① 天文箋 第一帖

② 時運箋 第一帖

③ 地理箋 第一帖

④ 人品箋 第二帖

⑤ 宮室箋 第三帖

⑥ 器財箋 第三帖

卷之六 目錄 十一 總目畢

⑦ 飲饌箋 第三帖

⑧ 服章箋 第三帖

⑨ 人事箋 第四帖

⑩ 身體箋 第五帖

⑪ 動物箋 第六帖

⑫ 植物箋 第六帖

⑬ 裸載箋

大尾

總目畢



