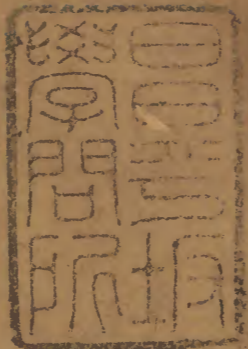


兩浙海防類考續編

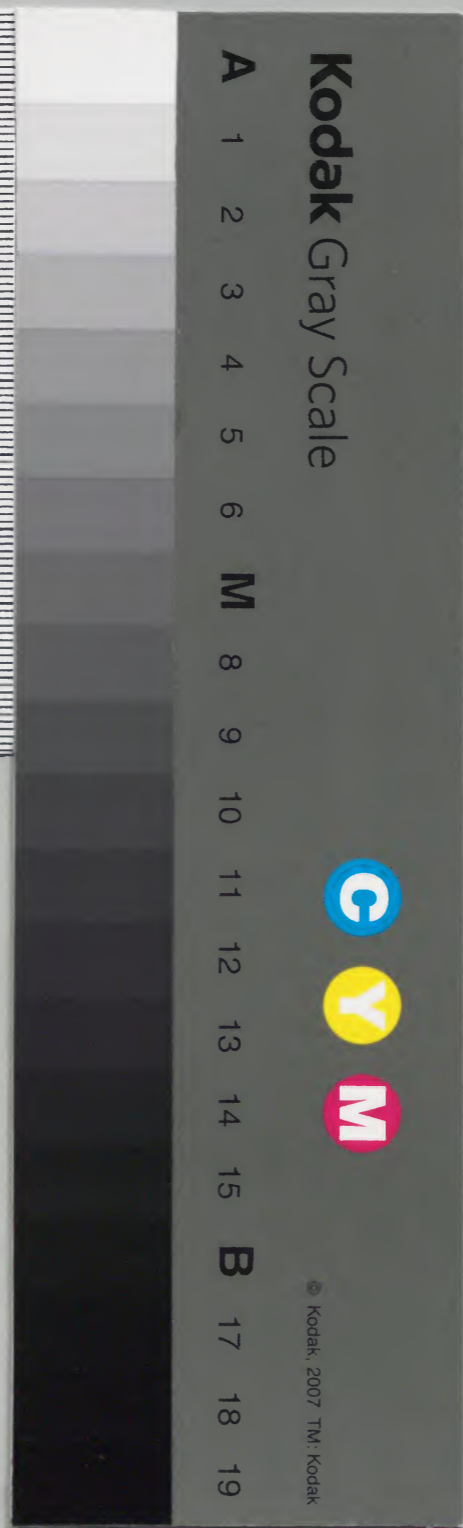
四上



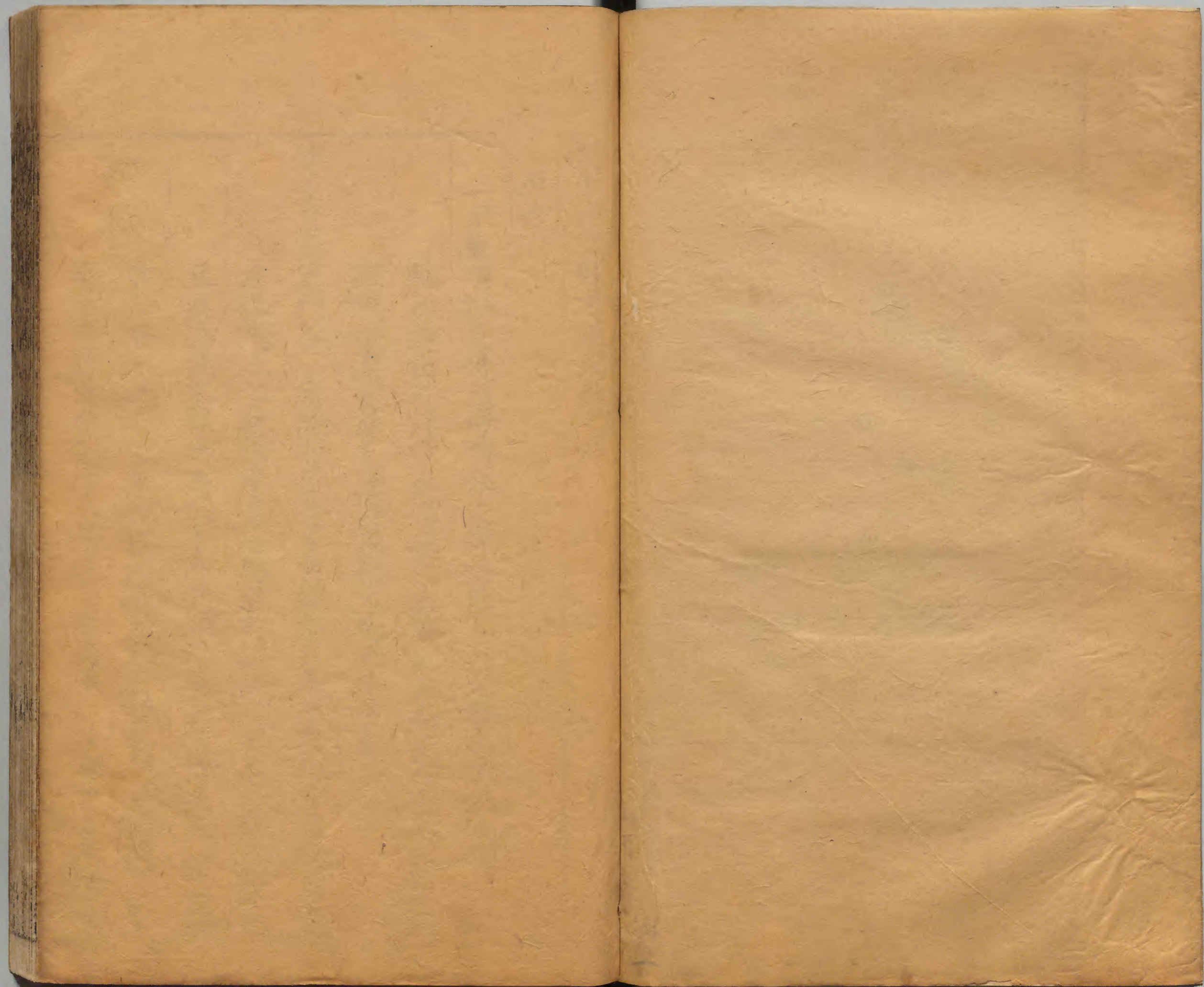
			九	漢
		一	一	書
		四	四	門
二	六	四	號	類
冊	架	函		

庫文閣內			
九	九		漢
函	一		書
二	四		門
冊	架	號	類

內閣文庫			
番號	漢	9111	
冊數	20	(6)	
函號	292	49	



綴じ部(喉部分)の文字等が開きが不鮮明な場所あり



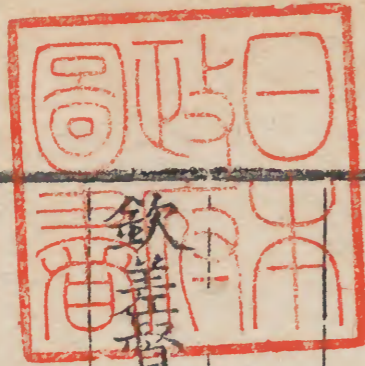
兩浙海防類考續編卷之四

原考

一申嚴哨探查得沿海哨報之規各區官兵分撥小哨叭喇唬網船輪流遠出外洋往來哨邏仍與隣近兵船交相會哨烽墩撥軍瞭望遇有警急通行飛報又為軍務事奉

欽差督撫軍門谷 案驗照得各區舊規水兵遇汛彼此會哨取單查

考但恐人心玩愒率多虛應就於近洋交單是以賊在外洋且俱隱匿不報殊為悞事仰道即將發去哨符照式刊刷編號印發把總各官照依派定處所給符填註發日時刻往來會哨交符即填到時汛畢繳查等因遵行在卷又為敷陳海



防事宜以備採擇事奉

軍門批本道呈議將沿海烽堠臺寨置立循環哨籌分發乍浦所參拾根浦門所參拾根每年參月拾伍日起至陸月拾伍日止每日南北各遞發壹籌彼此循環毋分兩夜逐墩遞送傳報有無聲息責令各衛陸路官置簿登記遞到籌號姓名日時每伍日類將具由入驛遞報

軍門并就近海兵該道查考等因依奉每年汛期該本道置籌分發傳遞向在遵行又為申明邊報事萬曆元年肆月內該本道副使劉 照得軍機重務偵探為先海洋遼遠傳報貴的况狡寇乘潮往來我兵截勦策應全在烽燧不愆警報

及時訪得各路官兵多玩寇喜功虛聲邀賞或駕空說搖兀衆心或捉風捕影妄傳警報或縱賊已過而云窮追不及或臨敵退縮而云風阻不前或忌隣境成功不行策應或據他區功次先報捷音一警衆咻各報互異至有殺漁樵以報虛功縱真寇而不以聞者邇來本道總參戒諭雖嚴而舊套未改故違法紀干紀軍機相應嚴加申飭合行各該將領等官務要親督兵船巡出外洋往來哨探遇有賊船經由信地即許從實飛報某處賊船幾隻大約賊有幾何傳報隣境分投防禦火速應援一面急督官兵相機夾勦務要殄除盡絕以靖地方止許先報本道及總參衙門覈實轉報其把

總總哨官不得虛張越報若賊未近境尤不許望風先報亂人耳目致人疑信至於遠哨兵船見賊即當馳報又不可限定信地致悞機宜若賊由信地及在海洋搶擄漁船相應飛報而隱匿不報者查叅重究處以軍法庶事體歸一這報足憑緩急勤守之間有由中之策矣備由呈蒙

欽差督撫軍門方 批如議行繳

欽差巡按浙江等處監察御史馬 批據議切中海防夙弊但恐覈實

後報恐致稽遲以賊至信地而後報又恐官兵偷安者得以藉口將來悞事者未必無也今該道布置嚴整紀律振肅自可保無此弊本院之講求者為久遠計也照議該道斟酌行之仍候

軍門詳示行繳又蒙

巡按浙江監察御史蕭 批警報固不可不慎不慎將有搖動之憂亦不可不廣不廣則有壅蔽之患據呈慎則慎矣得毋不廣乎本道酌議再報又該本道覆議得各區將領每有竊取虛聲捕影妄報自誇警策搖兀衆心誠於軍機不中肯綮故令先報本道總叅衙門覈實轉報者惟在慎實而已恐後各該將領乘此隱蔽似有不廣之慮合行各把總等官以後哨探遇有賊船果經信地許即從實飛報

院道總叅等衙門以廣傳聞便於策應如賊未及境不許捉

風越報止許具報本道總參衙門覈實轉報隨機策應庶衆
心不致搖兀軍機自得於廣傳矣備由呈蒙

本院詳批前議兩端亦具但本院祇在監察亦不可無此一
段申明也如議行繳依蒙通行水陸各總見在一體遵照

申諭

一申嚴哨探

萬曆貳拾伍年間為申嚴哨探以重海防事該海兵道按察使

范奉

督撫軍門劉 憲牌遵查看得烽堠墩臺為海上喫緊要務

前已備行各府并各把總官查勘各墩無屋者起造塌壞者

修葺各經回報修完誠恐墩屋雖修而墩軍玩法不上守宿

傳籌仍或寄食於附近居民凡遇點聞隨往隨返其令籌積

至參根伍根不傳於墩而傳於家是雖修理具弊猶故海洋

遼濶漫無稽查相應設法查考仰清軍官即行各衛所陸路

官今後凡各墩中置立風火簿壹扇編立其區在南在東等

處壹貳叁等號其間柴樓烟缸火把旗棍短鎗銅鑼角螺簾

衣箬笠鍋竈一應合用器物盡皆登記於簿之前其傳到哨

籌隨到隨遞一到一傳俱寫某日某時某刻序列簿之第貳

葉之後毋葉定為行數使無潦草參差各備倭把總親自鈐

記字號不時吊查有違法者輕則徑責仍紀過汎畢總箒以

行賞罰情重解道以軍法行事雖人情每喜逸憚煩而防海
惟有備無患况傳遞聲息兵家要圖萬毋忽略○又該前道
條立填汛之簿各汛兵每有後時而出先時而返哨唬不報
哨總不查即或查出不行通報上下相蒙無從稽考今本道
鈐發文簿壹扇於各區備倭把總該總照式行令各哨唬將
各軍各兵到哨日期操練日期遊探日期汛歸日期逐一填
註汛畢各哨唬呈繳該總該總并原發簿扇類繳本道仍各
查其不到者到遲者歸早者躲懶不習藝者分別名款每總
具壹摺并呈本道以便查提或該哨隱情不開罪坐哨總該
總隱情不開罪坐備倭各宜詳慎無自取悔○又為申嚴哨

談道談道再加總及於大汛前詳報以憑通行申飭着實遵
行奉經備行嘉湖台州溫處各兵巡道并寧紹參將及總兵
衙門查議去後又經催准嘉湖兵巡道關准管杭嘉湖參將
事遊擊萬邦孚手本回稱本區沿海地方北起乍浦白沙灣
南抵海寧赭山寨袤三百餘里舊設臺寨五十三座內海
寧所屬一十四座澈浦所屬一十三座海寧衛屬九座乍浦
所屬一十七座各設陸路官一員管理續於萬曆二十六年
間該嘉興府海防朱同知條議除陸路官照舊總統外仍每
墩五座委官一員督軍防守接遞南北循環哨籌往來並無
阻碍且令各墩置有烟缸草把遇警烽火相接哨瞭極為嚴

密即今沿海衛所每十日遞送報單俱按先年舊章此臺堠防禦之規制也浙西沿海衛所城池有四一海寧一澉浦一海鹽一乍浦額設官兵陸總乍浦所設兵二總前營民兵係把總米成文統領左營軍兵係把總方承恩統領汛期議將前營官兵調守染庄地方壯與直隸金山營官兵會哨於浙直交界大營盤地方南與左營軍兵會哨乍浦教場而左營官兵汛期調守該所教場壯與米成文官兵會哨南與後營官兵會哨海鹽設有官兵二總後營民兵係把總項瑞芳統領中左營軍兵係把總童養初統領汛期各調守龍王塘後營壯哨至白馬廟地方與左營官兵會哨由左營南哨至

秦駐山與右營官兵會哨澉浦所設有右營軍兵一總係把總嚴有翼統領汛期出守該所南海口南哨至黃灣寨與中右營官兵會哨壯哨至秦駐山與中左營官兵會哨海寧所設有中右營軍兵一總係把總吳元彥統領汛期出守該所教場南哨至沿海一帶與赭山巡檢司官兵會哨壯哨至黃灣寨與右營官兵會哨彼此聯絡互相交會取各印記到單繳送查考此陸兵哨守之規制也水兵額有羊許乍澉三關隸總哨官馬上錦王尚賢戴惟德三員分管皆屬海寧倭倭把總趙文憲所轄海鹽關兵船一枝係中軍把總李文學統領名曰中遊哨大小汛期出泊白塔海港專聽本職坐駕督

察汛畢掣回內河巡緝鹽盜無容別議外及查三哨兵船一出羊許聖姑礁佳泊一守澈浦黃道關一守乍浦唐家灣其哨防之令向遵舊章近於二十六年間奉

督撫軍門劉批允本道議詳浙直兵船會哨緣由給與哨符令羊山遊哨兵船與直隸吳淞及浙東臨定兵船會哨澈乍二關兵船亦與直隸金山營兵船在於浙直交界海洋會哨各彼此交換倒單其羊許遊哨兵船又奉總鎮府再給哨單責與臨觀總下兵船會哨允單汛畢仍以三哨沙唬等船各以半月為期分派班次更番遠出外洋哨邏又准本道明文後船到信地方許前船離信地見在遵行此水兵哨守之

屬劉河者該船并旗蓬大書劉河營三字屬吳淞者大書吳
淞營三字商販客船各該府縣着落牙行埠頭大書某縣某
埠某字號船戶某人粉字於船尾每船稍水止容三四務令
三五船結艚而行不得裝載多人私帶軍器及孤船行使若
成艚貨船尾後有船戶姓名者各該官兵不必盤驗止將經
過月日船隻字號登記在官以備查考倘遇孤船及尾後無
名者許容盤驗驅逐拒犯者拿解所在官司治罪如此則寇
盜潛跡海宇肅清矣到道該本道覆看得本區沿海一帶額
設水陸官兵分布信地悉照先年舊規及奉

本都院近行每遇汛期給與哨符與浙東臨定直隸吳淞金

盤營往來交會而烽堠墩臺各撥官軍防守傳遞循環哨籌
舳艫相望聲息相通所為備禦之計極詳且密而又本道時
加申飭遵行並無阻碍則海防已屹然稱固矣前該本道因
羊許哨遠出外洋乍敵哨住守本地中有勞逸每年於正月
間議將三總哨官閩定防守汛畢仍照往例三哨半月為期
輪班偵探近查汛畢輪哨之船期滿者倘遇順風便回後哨
者苦於逆浪難往則信地無兵不無可虞復經嚴令出哨官
兵毋分期限必俟後哨船至羊山方許前船掣駕回關令信
地常有官兵以消盜萌其寧嘉二區哨船除大小二汛照派
定地方哨會外汛畢月分彼此會哨後寧區仍赴浙西嘉區
仍赴東各界將衙門牌號守口等處
使東西哨船官往來知悉且以四汛哨官通商船之
仍應知會直轄各汛及總巡衙門一體照議文商變換
繆至計至於本區羊山信地原與首隸相連而崇山劉河等
處沙船每假樵捕為名徑入本區海面詰之則或有官照容
之或乘間竊劫海洋遼邈稽察為難此又不可不預為設法
禁戢者應行彼中各該衙門凡防汛畢日盡放原給印單不
許再行越界樵捕其兵船仍以該區字號商船以該埠字號
各大書於船尾以別雜船其有越界及無號者即盤驗驅逐
如有抗拒者即行拿究行此四策庶哨法益密盜源可清而

海洋可保無事矣又准台州分備道關准署分守分守全嚴地
方參將事都司封建手本關據松海把總控以港呈遵該查
得先年哨符是在遵行陸路傳警向俱傳遞衛所報單悉遵
舊制至於舊章悉行遵效酌之時勢少有補於稽考之萬一
者相應併請切照原行傳遞哨籌不分風兩憲行在案查理
殊嚴向來傳遞不敢遲滯然遞止一板一釘惟一卒人憚辛勤
或恐耽擱為今合無將令屬峯准查其里數相懸若干每日
請定行里若干則原發之處日發一根先發者已在百里之前
後發者必在百里之後前後挨行執遞驟及各該管官凡遞
籌到之日止一根者亦明白填報如積疊三根或五根者
亦即填入報內呈報查究如各墩因循混同不明者通罰不
貸并坐管官里數限定則人不敢稽遲哨籌可以逐根流行
而絕延挨之一端矣會哨憲符法雖盡美亦惟逐關逐哨分
給各於左右相會隣之關照官兵固無怠玩而稽覈尤須詳
密合無於哨符之外另立信籌一十八根分循字九根環字
九根春汛聽候頒發於十日傳發循環各一枝循字左向大
陳發至鯉港次鹿頭 漩門次派引次靈門次猫兒頭次深
門次開口次牛頭次 寇次大佛頭次主山次東西磯繳大
陳週圍挨會環字右 四起於東西磯訖於鯉港繳至大陳該
管總哨官掛號并 附近信地衛所如松門海門楚門前

所健跳之處印信繳照附以 單填記籌完類繳單即類清
飛遞海上傳籌非舟莫運舟既往來絡繹不絕一望無際凡
有情形可以立曉如此可以加嚴水上會哨之一端也再照
哨籌之傳責任固在於墩軍遲速亦關於渡口別區之渡不
能查考本區如有官渡外向無渡船如楚門有東門西門二
墩之中一渡西門墩至蒲洪雙陡門之中一渡如健跳茅頭
墩至昌國之馮家山墩一渡三渡之中茅頭墩至馮家山陸
路約有三百往還須得六日水面一朝有餘忽遇風波不可
計量又係交界隔屬雖向來隨宜分布催借權宜殊非永久
可行前項無渡之處相應議 處以便傳遞哨籌過渡必填時
日入單類報與同墩軍一體屬本區者遵候示下酌處交界
之所必須轉詳會議設立如此則渡口不致耽擱哨籌傳速
之又一端也統惟裁覆等因前來據此該職依酌舊章看得
本區居海一帶去處正控既寬為浙東要衝之地海洋遼濶
數百里疆場界限不四不廣總之水陸信地數多先年
墩設官兵船隻星羅分布以所烽墩悉皆聯絡遇汛海上則
有本道給發哨符逐關分哨陸路原係海道降給哨籌沿墩
遞送烟火相傳向依往制 傳籌會哨並無阻滯遵行原法兵
軍稱便可謂善且備矣今據該總所議烽墩哨籌計程限日
填報稽查哨符之外另立循環嚴加巡邏似為海陸加哨以

衛地方之意復該本職勘得天下有治人無治法有是實心
方有是實政不然雖有治法實政而無治人實心無益於事
也為今之計本職再加號令三軍務遵舊章着實奉行仍親
查開加意稽覈水陸籌符計程限日應到本職衙門處所經
過送進查驗稍有違慢遲誤日時俱可盡知連將該管重懲
軍法如此則法不必更人不必立會哨傳籌均無阻滯偷安
之弊而原議立法美意可以煥然一新海洋警息可以時刻
傳聞庶法令有嚴實之政事件無增置之擾而地方有禦備
之防軍民享安寧之慶夫其蒲岐陡門昌國馮家山缺船渡
籌之處原係屬合聽平道裁奪除將會哨處所烽堠該管
衛所造冊送來外煩請查照等因到道看得籌邊之計偵探
為先海洋禦侮傳報貴速則我兵有先事之防無臨時之悞
水陸符籌先該當事者經畫已悉似無遺策矣今據松海把
總莊以蒞參舊酌時議以烽堠傳籌計程限日總稽遲速哨
符之外另立循環信籌傳遞總哨掛號以為有見相應准從
但議取附近信地衛所印照并該參欲將水陸籌符赴本參
查驗無非戒嚴之意第恐風濤乘便而往返投領守候需時
稽遲者反得以藉口推諉且有水陸總哨等官掛號稽查似
無阻滯有難允行再查楚門所西門堠至東門堠又西門堠
至蒲岐所雙陡門陡跳所茅頭堠至昌國衛馮家山堠三渡

皆屬要津向無官渡今其自倩往來委有未便相應設立渡
船應照本區海門衛椒江渡事例楚門所設船二隻每隻撥
軍四名在於東西二墩健跳所海面遼遠設船一隻撥軍六
名在於茅頭墩各往來傳報其造船之費應於槩所軍糧內
扣造渡軍聽有司會同備倭把總於點差時更撥如遇脩船
渡軍自備工料如此則水陸哨探皆無阻礙永可遵守其雙
陡門馮家山二渡聽該道酌行又准溫處兵巡道關行據溫
州府海防同知陳禹謨呈蒙經行准叅將王元周手本開稱
行據金盤把總李孟隆呈遵行金盤衛所掌印及中游哨黃
華等四關各總哨等官呈每年汛期蒙發循環哨籌及哨

在於沿海一帶烽墩南北傳遞并各關遊信海交相會哨遵
行在卷並無阻碍無容別議造冊前來該本叅看得本區信
地北自台州交界南抵福建沙埕延袤數百餘里地方遼濶
在在衝危雖水陸官兵碁布星列亦頗周匝但島嶼盤曲海
面邈茫若非官兵聯絡哨探籌符循環往來未免彼此間隔
聲息卒難相聞踈虞誠所難免業經兵巡道水兵置有哨符
汛期印給關遊會哨交填陸路置有哨籌汛期給發臺寨南
北接遞循去環來已上二項各該管官督率於下本道叅機
察於上不致一處間斷無容一時踈懈為法至周且密見在
遵行向無違碍今蒙

軍門屢念哨防本職豈不悉心講求第成憲犁然可遵奉行
 素無違悖無可改更似難別有支議惟自今以後本職祇奉
 軍門威令於汛期督汛之日將傳符之事再加嚴行稽查無
 容上下因循虛應抵塞立法既善行法亦恪庶於哨防可無
 愆事也并造水陸會哨傳籌文冊前來准此為照原設水陸
 哨符哨籌誠為稽查海防切要已經行會王叅將通行查明
 水陸向在導行各無違碍已為詳悉經久可行無容再議似
 應遵照原行交相傳遞但至汛期須叅把各官再行申明督
 飭務使法令嚴明上下益加遵守則人心儆惕而海隅永保
 無虞矣等因到道據此為照溫區水陸官兵每遇汛期遵照
 軍門舊制水兵漁唬哨船南抵福建沙埕社抵台州交界互
 相會哨彼此填符而陸路烽堠臺寨向置有哨籌南自瑞平
 等所北自後蒲等所沿海一帶交相傳遞一遵舊章無敢怠
 弛今奉

軍門行查仰見慎重海防至意業經據海防官會同該叅查
 覆前來就經本道出示申飭各該關營總哨及陸路官務要
 嚴督軍士晝夜偵探瞭望會哨傳籌其在風雨晦暝之日尤
 宜加謹倘遇警息即便舉放烽火掣兵擒剿毋容偷惰務保
 萬全違者軍法從事即今官兵遵守似無庸別議矣又准分
 守寧紹叅將陳九思手本回稱據坐營定臨把總黎弘敷詹

斌王萬年署昌國把總許好學止兵遊哨中軍把總張毓陽
 等呈查得各哨水兵俱照先年原定哨道汛期出守奉發哨
 符俱經照數分授各哨官收候在於派定信洋與隣境官兵
 交相巡哨填註會哨日時官捕船隻姓名海洋信地互相兌
 換把總官時加督察汛畢稽覈勤惰數繳海兵道查考收汛
 回關仍照舊分班輪撥沙唬船隻責差哨官帶赴各信洋哨
 邏每半月班滿仍赴本叅驗銷各遵舊制着實奉行不敢少
 忽各營陸兵汛期分發沿海衛所安插防禦各照分定界止
 交相會哨仍每五里撥塘報兵士伏路偵探聲息遇警協力
 堵截其沿海烽堠照額撥軍哨守春汛蒙祭循環哨籌南北
 挨堠往迴傳遞各陸路官逐號登記姓名日時每五日各官
 具單飛報並無阻碍久可可行但各堠廠房率多圯壞未經
 修造雖令各軍搭蓋蓋方樓止傳籌瞭望此亦一時權宜非
 可經久亟應嚴查軍民界址給料刻期完葺以備春防并開
 各派定會哨處所烽堠墩墩效自各到職該本職核查得寧紹區
 水陸信地俱係衝要海洋處處曾經登犯故先今酌量緩急
 詳定哨守處所分派官兵星列基布勢相聯絡無容更議汛
 期上有總鎮本叅躬巡海上復有備倭把總稽察往來督率
 哨總哨官帶領捕兵逐行哨探其勢自難偷惰嗣立隣區填
 會哨符一法最稱詳密向在遵行中間官捕奉令勤慎志切

向所每方百...

六

歌十奇

功名按期會填時日不
 恐者固多或有哨道遼遠風浪阻隔
 捕兵憚涉波濤一次填
 付二三張者有之汛事將闌不復再
 會候集內港彼此類填
 不換者有之其弊皆起於汛畢類繳
 即有愆期規避莫能稽
 卒春汛事巨測哨探當嚴相應申
 飭各官務與隣區按時
 會哨即風潮停阻亦不許遲過五日
 換到哨符各總哨哨官
 羊月類送備倭把總即時轉繳本
 道查對仍將繳過某哨
 甘號哨符張數日期同日呈報本鎮
 本鎮以憑巡臨該信掣
 符稽察不許仍候汛畢類繳自無憚
 煩預填內港私換之弊
 至其沿海衛所墩墩之設每座止隔
 拾里烽火相望專備臨時
 傳報數百里聲息一二時可達沿
 海最要務也近幸承平人玩備弛先事者復設傳籌以防
 懈惰良為有見乃時平命父玩弛愈甚各處墩屋多有倒塌不
 修旗軍無所棲止數竹片蓬名為搭廠實則借宿民家至於
 雞犬砲薪一無所備以致頑梗之徒及跟官人役勢豪之家
 掛名影冒者足跡不到其地每墩或輪一二人傳報每寨或
 留三五人宿守南巡遙到哨籌任意停留或稽遲二三時或
 堆積二三撮者為分投傳遞墩中竟無一軍陸路官因循不
 行查覈平時糜錢糧萬有警息慢事匪細為今之計惟當
 及時督責修葺墩屋便軍棲止然後責其類辦齋表每軍各
 帶熟米壹石貳斗并積薪備燒帶雞犬以防夜警不許時

海防 卷之四 四

刻下堠及假取辨衣糧名色嚴督用心瞭望傳遞哨籌仍置
 文簿填註每日風雨陰晴字樣類繳查對陸路官臨汛則查
 勘柴米諸物不時則挨墩點開有不備不到者許同後旗軍
 互相覺舉輕則徑處重則申究遞到哨籌即刻傳遞毋許仍
 前遲悞片時及堆積類送若前墩稽遲本墩即於籌內簽貼
 某墩稽遲幾時字樣一面傳遞一面挨查該管官於傳籌報
 單內開填稽悞姓名通報以便查治備倭總或巡哨該墩地
 方務要登堠查開有到及傳籌稽遲風雨差訛者即便查
 究陸路官隱蔽者一一同治大小各官隨後再有掛冒者罪
 以役佔勢豪影射一非以運坐如此廢積玩可祛斥概無悞

矣至於前項堠軍各有家室之顧月糧不給則俯仰無資
 裹難辦督察雖動彼得藉口今應比照民兵及海差軍兵事
 例預給糧米春汛四個月小汛兩個月安頓室家出堠瞭守
 既無內顧之憂復有裹餼之備督責方嚴自難推諉此師行
 糧從軍得宿飽防邊要務在今日所當併議者也其昌國遊
 僊南堡二寨旗軍為數獨多積弊猶甚全在該區備倭把總
 嚴督守寨各官時加查開毋容一日懈弛以絕偷安影冒之
 弊又准總兵李應詔手本回稱大小二汛海洋之會籌交符
 陸路之傳籌瞭望並無違阻近該本鎮於臨觀海寧二總各
 給到單如臨觀者必赴浙西參將衙門海寧者必赴寧紹參

將衙門各掛號以杜就近偷安之弊復經行據各區叅將議報前來該本鎮看得法貴畫一事貴實行各該叅總等官身膺疆場重務各所議覆固有可采而言異人殊似碍通行就中取其最者則杭嘉湖區之議為切也各覆到道覆看得全浙海防汛期水有哨符交相會哨陸有哨籌循環偵探防禦之計已周督飭之令且密區畫可謂無遺畧矣但人情又則生玩耍在該管官奉行惟謹耳今准各道叅并總鎮所議雖各因地制宜均之有裨時事其中如總鎮衙門近立會籌到單編號頒行臨觀海寧二總輪哨兵船赴各叅將處掛號則類籌交會之弊永革往來聲心常通此總鎮之議當行也其在嘉湖區與直隸接壤羊許二山盜賊淵藪防範之計尤須加嚴所議漁汛畢日即收原給印單旗由委可杜絕釁萌關會隣界兵船以該區字號商船以該埠字號各書於旗邊船尾並不許藏帶軍器裝載多人以便稽盜此事本道上年已經呈詳今該道覆議相合亟應通知著為定例此嘉湖道之議當行也其台州區兵船會哨申明舊章之外加以信籌水哨之事詳且盡矣而傳籌增設官渡一節往來胥便應俟該道酌妥數目另詳此台兵道之議當行也其溫區向遵舊章無復更轍惟再嚴行水陸官兵不得虛文相應則號令申明部伍更肅此溫處道之議當行也其寧紹區水陸大小將領

等官咸遵成筭恪守夙規如將所議烽堠屋舍火草烟缸
鷄犬之類已該本道通行清理舊址行府查估修造并令各
置風火簿一扇將烽墩各物附載簿中行令備倭把總躬親
稽查本道又不時督察哨籌隨到隨遞不許違悞水操巡探
之暇責令隨地較射較藝按期操練各有汛考簿式備填日
期不許偷安至於衛所城垣向多傾圮者今已漸次修理完
固糧餉責成有司亦依期給發各無容別議外及查循環哨
籌分發收繳年來未及申明每至參差遲悞如二十八年分
春汛收掣欠繳循字號籌一十八根行文各總火速揆提催
據金盤把總李孟隆查將陸路員役王希文等官兵解道
從輕責戒復經嚴諭通行毋得再悞違者併將備倭總籌
又查先年各籌以三月十五日遞起至六月十五日免發循
去環來應該發循繳環發環繳循今節年防倭日密出汛亦
蚤各籌既以二月十二日遞起六月十五日免發共計四個
月每日南北各發一巡以循環二籌一往一來扣該接遞二遍
應得發循繳循發環繳環彼此兩便復經關會嘉湖台温各
兵巡道一體督飭及通行金盤海寧并沿界松海昌國定海
臨觀各把總嚴督所轄陸路官軍籌到隨即傳遞過渡處所
撥船裝送照依舊規每五日一次類報通行在卷但本道烽
堠各墩羅列寥濶雖云以葦亦潦草遮蓋未為經久之居仍

當行有司會同衛所查勘堪用錢糧各宜整頓整理磚瓦使
軍役便於棲身不致虛靡故事此寧紹道之議當行也再照
哨符哨籌遵行已久並無阻碍沿海衛所遞到報單悉照舊
規雖各道總參建議亦不礙於舊章之內隨宜調劑再加鎮
密耳除到單聽總鎮行臨海寧二總赴各參將衙門掛號
外合無候詳允示備行嘉湖兵巡道照依漁汛單日即收原
給印單旗由關會直隸兵道總參衙門將各項船隻照區照
準編號大書姓名民船禁帶器械及攬載多人以絕羊許二
山盜船橫行之害台州兵道漕船查確另詳並處道嚴加申
飭水陸官兵官軍寧紹兵道仍行各烽墩查處錢糧悉行整
頓則法令煥然一新亦且經久可行等因呈奉

本都院詳允備行各區遵照舉行在卷○萬曆二十九年間
奉

督撫軍門劉明文准總兵李手本開稱除沿海烽墩待
有賊船逼近內地方可舉火傳報外今查外島若不立法傳
烽曷能聲息迅達牌行四參將各於該區哨守海洋擇其極
高山頂為遠通瞻望處所責令捕兵每山用石疊砌三大烽
墩每墩堆積乾柴二三十担嚴密苫蓋毋令雨濕一遇有警
本處瞭望之兵即便舉火焚燒隣哨見火亦即挨次舉放如
此雖千里之遙亦瞬息可達矣該區兵船望火起處奮勇赴

敵隣哨兵船亦即策應務收全捷且在內邊海一帶尤便預防等因移會到院本院特行申飭見在遵行○又為軍務事萬曆三十年間准海兵道參議兼僉事王咨據昌國總都司詹斌呈稱職仰遵明令督大小兵船出洋防禦竊查前奉督撫軍門溫刊布練兵檄開載寧紹浙西台溫四區畫守信地與各總會哨海面鑿鑿明白其南漁山字樣並未開載於寧區界蓋南漁實台區之外島猶寧區之浪岡也一遇警息不別界限動以寧區兵船督邏南漁仍不知南漁遠在台區極島寧區官兵急於功賞每亦間哨實非專責亦非專哨也誠使視南漁為督哨之常必漸以南漁為寧區之屬萬一

照嘉靖中賊首王直屯據雙峙故事謀據南漁為分掠之選亦必歸各寧區此時執兵檄欲諉之台區不亦稱難哉以卑職計之南漁實屬台區也查前任昌國把總方日升於萬曆十九年間議詳兵巡海道副使張有案但經日久遂爾無聞合行具稟明察施行據即移會台金嚴舉將吳允忠備查南漁山委應某區哨邏以便責成去後隨准該參手本開稱行據松海備倭把總莊以蒞呈蒙行據海門關總哨朱高呈據東西磯哨官趙致忠呈查得漁山自昔迄今未聞係台外島今乃突稱南漁山屬台區難以捏覆又據大佛頭哨官徐興道呈查得漁山係極海遠洋歷年俱屬韭山兵船哨邏况

本信又在金齒林門之上則本區信守與漁山寫遠洞然可知備呈到職覆查漁山所屬原無開載台區圖籍實在昌海外洋金齒開洋西風竟日可到去歲六月奉檄進勦漁山當初交夏至之時南風勁烈之際尤聚兵船於金齒門自南而北不在台境昭然可考及查練兵檄內台區並無漁山字樣等因據查漁山字面刊檄委無開載今該總備細查覆誠非推諉且練兵檄款說哨道甚明移覆到道准查南漁山乃海中喫緊之處哨邏宜嚴今以界限不明寧台二區彼此推諉或此地疎虞則失事之罰屬之寧平屬之台平備行總鎮查議隨准手本開稱為查今春本鎮巡歷南洋經由台寧等區

看得南漁山坐居極東下洋與昌國之金齒門海門之東西磯相對渺茫無際凡倭之來也必至此汲水窺覘乘風派突其去也則至此潛伏候風歸島實為倭夷出沒之窟及查先年有志立功將領如松海把總王有麟昌國哨總杜德輝等於萬曆三四等年或追賊或伏截收功于此但該島水深洋濶風浪異常險惡下皆沙石難以繫旋泊船惟內有一小巖可泊曉船一二十隻潮落俱閣沙塗巖口僅容曉船一隻出入兩山可以堵截巖外止用笊籬載石投水墜舟但可暫泊俱非久泊之地每次巡哨必于昏夜箕潮候風間或一到使倭莫知我之發船情形方得到手故籌海圖編海防類考練

兵檄等書並未繪載南漁山嶽亦未分坐某區哨道况界在
昌國海門之交似不可獨責之台又不可獨諉之寧也為今
之計合聽本鎮行令台金嚴舉將吳允忠管昌國把總事都
司詹斌以後凡遇汛期相度機宜聲息緩急責令諳曉海務
總哨官員率令海門之主山東西磯昌國之韭山金齒門附
近官兵船隻前往南漁山哨探伏截每月終各叅總將差過
巡哨官兵船隻有無警息緣由呈報本鎮查考本鎮仍不時
差官督領遊兵到彼會哨如或俘獲倭級以奇功論賞怠玩
悞事者按法重治如此庶窮洋之險為我先據倭賊至此自
無立足之地必使鯨鯢授首海氛肅清矣未准行會之先本
鎮稔知南漁為禦倭要道業已諭令遊兵把總丁文麟倪一
龍等兵船相繼巡哨異救一捷以圖報稱外今准查議擬合
移覆到道為查南漁山坐居昌國海門之交為倭奴出沒要
道浪險石峻船難繫泊即昌國之金齒門海門之東西磯俱
形若相對勢實渺茫故圖籍不載專哨二區迄無成規即先
年將領於此收功昌國松海俱有之則向來無專屬之責明
矣然事不畫一勢必推諉據承平之日二區已極口他託設
有緩急不無袖手傍觀斯時督責蓋已晚矣今准總鎮建議
二區併哨深為有見合候詳示備行各叅總遵照以後汛期
南漁山哨道在海門則率主山東西磯在昌國則率韭山金

齒門各附近官兵船隻前往哨勦月終將差過官兵船隻有
無警息緣由具報各兵道并總鎮查考總鎮衙門仍輪差遊
兵到彼會哨有功論賞違悞重治著為定規庶二區不苦于
專哨而海上備禦亦稱周密矣呈奉

督撫軍門劉 詳批嚴行二區遵照毋容推諉繳奉此見在
遵行○又該兵巡溫處道查得本道每遇汛期即發哨符移
送本叅轉給關遊各官遵照派定汛洋各駕船隻往來會哨
符上填寫會哨過年月日時總哨用闕記捕隊用花押彼此
互填汛畢繳查以稽偷惰為法已密又奉

本都院憲牌議將金盤遊哨并鎮下關各兵船與福建烽火
關兵船會哨每月議定壹拾貳次內金盤把總督哨官駕船
交哨肆次鎮下關督哨官駕船交哨捌次彼此交單以聯兩
省聲勢每雙月終本叅填簿轉報

軍門至汛畢之時本叅仍設有循環哨牌分發關遊總哨官
各撥漁唬小船遠出各該緊要海洋哨探亦彼此交會填註
日時及逐日哨泊處所在牌每半月一換似此立法益周哨
守愈密矣

原考

一衛所軍糧查得兩浙沿海衛所各軍有正例餘丁之分舊規以額設與充發者俱謂正軍各照差支糧奉例頂補絕軍者延謂例軍不論差役輕重月止支糧伍斗其隨差操舍餘餘丁舊例並不支糧近因海防多事始議將舍餘餘丁轉與正例軍一體照差造支每年終該本道稽查差撥隆慶元年拾壹月內為軍務事蒙

撫二院批本道議呈衛所正例軍入舍餘餘丁點撥運糧常川月支捌斗點撥出海并抵充水陸兵者常川月支壹石運軍減存與出海汛畢各依例扣糧抵料貼駕軍汛期取用月

支壹石汎畢寄操月支陸斗望斗者照出海名色造支其餘
正差烽墩墩臺陸路廠監軍俱春汎二三四五月各支捌斗
小汎與餘月通支陸斗巡捕隨操吹鼓手火藥匠看守軍器
監禁衛所廳公館分司演武廳中軍樓馬政軍守附近各寨
軍兵各常川月支陸斗空軍巡鹽軍俱月支捌斗局匠軍上
工者月支捌斗辦料者月支陸斗各官例用軍伴照舊不支
各軍職迷失官遺下正枝舍人已經勘明者不分差役重輕
有無妻小俱月支壹石未勘明者照舍餘例不支糧又總小
旗已併鎗者雖撥輕差亦准月支捌斗未併鎗者照軍支糧
又操備正軍月支陸斗例軍月支伍斗已上各差旗軍除出
海抵充水陸兵者及巡鹽運糧空局外其餘若係正例軍與
問發永遠軍但有妻小或雖無妻小而有祖父母伯叔兄弟
隨住者准照全支隻身者支肆斗伍升係問發終身軍照例
有妻者支伍斗無妻者支叁斗老幼正軍果無壯丁依倚者
月支叁斗有依倚者並不准支精壯正例軍舍餘丁存留衛
所者俱發操備并輪班防守門舖聽撥短差若係正例軍准
照操備支糧係舍餘餘丁不許另以操守門舖為名冒支候
有警調用之日方許計日支米壹升伍合隆慶肆年為整飭
海防以圖保障事該

欽差督撫軍門谷 題

准批選協駕軍丁查得沿海衛所各軍生長海濱且業漁樵風濤弗畏
 可選大小兵船協駕仍議加厚優恤常月給米壹石汛月加
 行糧肆斗伍升隊長又月加銀壹錢及編充陸兵者常月給
 米壹石汛月隊長外加工食銀壹錢什長伍分緣本道奉
 勅兼理邊儲杭嘉寧紹台溫六府沿海九衛三十二所官軍月糧俱聽
 本道查覈批給續因海邊遼遠往返多期難以及時支放議
 將松海金盤海寧衛所改於各駐劄兵巡道就近批行仍通
 詳本道查覈其寧定昌紹臨觀衛所造單呈送本道批給萬
 曆元年參月內該本道副使劉 看得衛所月糧各本管官
 員不思撫恤軍人視為予奪權柄多不依期請給例要打點
 造支就經改法通行俱於每月二十五日造單呈道即日批
 府支給該府文到十日內即行支放府衛所倉吏識人等不
 許指勒常例需索愆期其餘松海等衛所雖有遠近不同照
 期通詳呈請先儘駐劄兵巡道衙門就近批行給發仍候本
 道批詳到日開銷又為專責成以稽軍糧以防欺冒事本年
 七月內該本道副使劉 照得軍儲最重積蠹多端必有專
 責庶嚴綜覈為查各衛所食糧旗軍月有逃故為事等項應
 即除糧各該官識通同員盜已該前道覺察前弊頒發小票
 行令各守禦官領填逃故為事緣由即日飛報本道仍令掌
 印官隨即登入稽糧簿內月終同糧單送道查對批給法非

不善但緣衛多朋比責無專官以致譏察難窮玩愒如故或
逃故而不報或報而簿不登或登簿而糧單不除或糧單雖
除而增減月日百孔于瘡雖經本道親為對磨屢提官識解
究難盡若非專官綜理未免奸宄日滋照得各衛經歷之設
專為贊理本衛事務稽查丁糧前項弊端正宜本官經理邇
來鑽刺夤緣營求差畧其於衛務視如秦越無干殊非

國家建官初意合行紹臨觀寧定會各衛經歷專一譏察本衛旗軍
逃亡勾補及新收開扣之數各置籍貫年貌施記文簿一扇
與各執糧單相對逐月清查今後衛所但有逃故為事患病
等項該管百戶即報守禦掌印官處守禦官當日填註原發
小票備開某百戶下旗軍某人脫逃事故等項入遞飛報本
道及行本衛經歷知會經歷即時查覈有無那移隱漏掌印
官即填稽糧簿內若有預借摘支等項先已支給後造總單
者俱要查扣明白先發本衛經歷查對無弊單後註經歷某
人查對無弊字押其外所責于該所吏識查對明白亦於單
後註吏識某人查對無弊字樣方送本道覆覈批府支給若
查出小票不報或糧簿不填及增減月日等弊先提經歷後
提官吏識字究罪等因備呈

欽差督撫軍門方 批如議行繳又奉備案通行各道一體遵照蒙

巡按浙江監察御史蕭 批專官稽查誠為革弊一策然非

本道留心稽查稽查之人則徒以重其權而或益以增其弊也如議當時摘一二通同之奸何如此繳蒙

欽差巡按浙江等處監察御史萬 批如議候通示行繳依蒙通行遵照又為清查邊儲事本年十一月內蒙

撫二院批布政司議呈將紹臨觀衛所官軍月糧就近呈請駐劄分守寧紹台道給發總單仍呈本道查覈批到照銷又為官員俸鈔事萬曆二年三月內准布政司照會該分守寧紹台道手本看得衛所官員俸鈔本折兼支其本色俸糧俱在駐劄各道查給而折鈔年終亦聽駐劄該道呈給庶絕重冒弊端咨行該司呈蒙

撫二院詳允行道年終將寧定昌三衛鈔銀查覈詳行布政司支給又該本道副使劉 看得寧定昌紹臨觀六衛所官軍并各貼駕軍兵月支糧餉原議本折兼收兼放但各該官軍不顧時詎惟利已贏一遇米賤輒欲告領折銀若遇米貴又欲支領本色緣無一定之規以致展轉告擾相應議定歸一以後每年春冬二季放支本色夏秋二季放支折銀通行各衛所造單支領永為遵守具由於萬曆三年正月內呈蒙
撫二院詳允遵行照得衛所官軍俸糧原有定額二百餘年以來官以絕嗣緣事而揭其黃者不知其幾矣至于軍伍空虛計清出見存者不及十分之二而屯糧所餘亦何嘗有十

分之八耶拖欠雖云數多弊端殊難枚舉即今見在食糧者尚有老病而歲與全額隻身而月領雙糧或逃亡而造單不除或占役而官旗代領本管縱容不發有司查點頂名展轉冒支莫可究詰其有精壯餘丁或隱漏而不上冊或上冊而不食糧既不得貼駕以資身皆相率投兵以糊口爭赴外省巧脫軍源是所養者祇多無用之徒而堪用者反為隣封之利矣蓋若查減老弱之虛糧集選餘丁之精銳如昌國等衛地方團練千名始給以隻身之糧繼升以伍斗之額堪充隊長者又從而遞加之則緩急有賴策應及時公家虛冒之糧皆為有用之食矣

續定

一衛所軍糧 附官軍折鈔

萬曆二十九年正月內為海防遠計事該布政司奉

督撫軍門劉 憲牌行司將通省各衛所官軍俸鈔軍需軍儲倉屯糧等項其衛所歲支若干派徵某府若干一一造冊移會編緝海防奉經查將衛所官軍員名應支俸糧折鈔軍需及軍儲倉屯糧等項派徵坐支各數目列款于後

計開

一軍儲各倉糧米內除扣充官俸及扣充餉不計外見存糧米係本府屬徵解原坐倉廩者本折中半或全折外府協濟者

俱全徵折銀本色運倉上納折色每石折銀伍錢伍分
府貯庫以伍錢抵石放給官軍月糧伍分內扣貢具并淺船
料價白糧倉料等項及撥補軍儲不足之用其屯糧本折不
等本色運倉折色俱每石折銀貳錢伍分解府支給

杭州府○廣豐倉麥米共叁萬壹千貳百捌拾柒石柒斗壹升
壹合肆勺內仁錢富於昌五縣徵解麥米柒千叁百玖拾石
叁斗壹升叁勺仁錢本折中半富於昌全折紹興府諸暨縣
協濟秋米壹萬貳千壹拾陸石玖斗玖升肆合玖勺蕭山縣
協濟秋米陸千叁百貳石壹斗伍升伍合伍勺金華府金華
縣協濟秋米肆千玖百叁拾壹石陸斗叁升陸勺

府分水縣協濟秋米陸百肆拾陸石陸斗壹升肆合叁勺俱
全折又杭州右衛屯糧本色米柒千陸百伍石伍斗陸合貳
勺運倉折色米叁千壹百伍拾貳石柒斗壹升叁合捌勺折
銀解杭州府庫餘富二縣本色屯米貳百玖拾伍石叁斗陸
升肆合叁勺運倉折色米壹百伍拾陸石貳斗捌升捌合捌
勺折銀解府庫俱坐給前右二衛官軍○廣積倉共麥米叁
萬叁百柒拾伍石柒斗肆升壹合玖勺內仁錢富餘臨新於
昌八縣徵解米貳萬伍百叁拾石壹斗肆升肆合捌勺仁錢
餘臨新五縣本折中半富於昌三縣全折紹興府諸暨縣協
濟秋米叁千貳拾陸石叁斗肆升貳合陸勺金華府蘭谿縣

協濟秋米肆千伍百捌拾伍石伍斗玖升肆合貳勺嚴州府
 淳安縣協濟秋米貳千貳百叁拾叁石陸斗陸升叁勺俱全
 折又杭州前衛屯糧本色麥米陸千肆百貳拾玖石肆斗壹
 升叁合柒勺折色米貳千捌百伍拾石叁斗捌升貳合伍勺
 仁錢餘臨四縣屯糧本色米柒百陸拾叁石肆斗伍升肆合
 肆勺本色運倉折色解府俱坐給前右二衛官軍○海寧縣
 永平倉麥米共壹萬玖百柒拾石壹勺內本縣徵解柒千壹
 百捌石柒斗陸升肆合玖勺本色紹興府蕭山縣協濟秋米
 叁千捌百陸拾壹石貳斗叁升伍合貳勺全折俱坐給海寧
 守禦千戶所官軍

嘉興府○嘉興倉麥米共捌千捌拾柒石伍斗玖升玖合捌勺
 內嘉興縣徵解麥米伍千玖百玖拾玖石玖斗捌升玖合叁
 勺秀水縣徵解米壹千壹百貳拾伍石陸斗玖升叁合壹勺
 本折中半紹興府蕭山縣協濟米玖百陸拾壹石玖斗壹升
 柒合肆勺全折又嘉興千戶所屯糧本色米貳千貳百玖拾
 伍石貳斗運倉坐給嘉興千戶所官軍○海鹽縣廣儲倉麥
 米共壹萬伍千捌百壹拾壹石捌斗肆合伍勺內嘉善縣徵
 解米捌千伍百石捌斗伍升叁合貳勺海鹽縣徵解麥米壹
 千柒百捌拾石陸斗肆升玖合伍勺平湖縣徵解麥米壹千
 貳百陸拾捌石柒斗肆升陸合玖勺崇德縣徵解麥米貳千

玖拾玖石柒斗壹升俱本折中半杭州府富陽縣協濟米貳
 百伍拾捌石陸斗玖升壹合叁勺湖州府長興縣協濟麥米
 伍百玖拾叁石壹斗伍升叁合陸勺金華府金華縣協濟米
 壹千叁百壹拾石俱全折又海寧衛屯糧本色米叁千伍百
 陸拾伍石肆升折色米貳千伍百捌拾伍石伍斗本色運倉
 折色解府俱坐給本衛官軍○常積壹倉麥米共壹萬叁千
 叁百肆拾壹石玖斗壹升捌合貳勺內嘉興縣徵解米壹百
 柒拾石伍斗秀水縣徵解麥米肆千捌百玖拾石捌斗柒升
 壹合貳勺嘉善縣徵解麥米壹千肆拾肆石陸斗玖升叁勺
 海鹽縣徵解米肆百叁石捌斗叁合平湖縣徵解米陸拾叁
 石捌斗玖升陸合貳勺崇德縣徵解米貳百貳拾伍石貳斗

桐鄉縣徵解米陸拾陸石貳斗陸升肆合俱本折中半杭州
 府餘杭縣協濟米肆百陸拾石湖州府長興縣協濟麥米伍
 千陸百叁拾石貳斗伍合捌勺德清縣協濟米叁百捌拾陸
 石肆斗捌升柒合捌勺折坐給漕浦千戶所官軍○常積貳
 倉麥米陸萬壹千伍百玖拾伍石捌斗肆升柒合伍勺內
 嘉善縣徵解米壹千玖百叁石壹斗貳升肆合玖勺桐鄉縣
 徵解麥米壹千叁百伍拾石陸斗肆合貳勺俱本折中半杭
 州府餘杭縣協濟米壹千肆百叁拾貳石柒斗玖升叁合壹
 勺湖州府武康縣協濟米貳百伍拾伍石壹斗孝豐縣協濟

米叁百石柒斗紹興府蕭山縣協濟米伍千叁百伍拾叁石伍斗貳升伍合叁勺俱全折坐給乍後二千戶所官軍

湖州府○泰定倉麥米共捌千陸百陸拾玖石叁斗玖升伍合內孝豐縣全折安吉等州縣本折中半又湖州所本色屯糧壹千壹百玖拾叁石柒斗伍升壹合壹勺折色玖百柒拾叁石玖斗貳升陸勺本色運倉折色解府坐給湖州守禦千戶所官軍

寧波府○廣盈倉麥米肆萬壹千捌百叁拾石伍升貳合柒勺捌抄肆撮玖圭叁粟內鄞縣徵解麥米肆千柒百陸拾石捌斗肆升陸勺捌抄肆撮玖圭叁粟本折中半紹興府餘姚縣

協濟米壹萬柒千陸百叁拾叁石肆斗柒升伍合陸勺上
縣協濟米壹萬玖千貳拾壹石玖斗柒升壹合伍勺俱全折
又寧波衛屯糧本色米貳百貳拾肆石柒合折色米壹百陸拾肆石壹斗伍升伍合鄞縣屯糧本色壹拾壹石玖斗柒升伍合伍勺折色米壹拾壹石玖斗柒升伍合伍勺折色米壹拾壹石玖斗柒升伍合伍勺奉化縣屯糧本色米捌斗貳升陸合折色米捌斗貳升陸合本色運倉折色解府俱坐給寧波衛官軍○定海縣廣安倉麥米共貳萬貳千肆百伍拾壹石玖斗貳升伍合柒勺柒抄玖撮慈谿縣徵解麥米貳萬壹千壹百伍拾叁石肆斗陸升捌合叁抄捌撮鄞縣徵解米叁拾壹石壹斗貳升陸合陸勺捌抄壹撮定海

縣徵解米貳百肆拾叁石玖斗柒升柒合玖勺玖抄俱本折
中半又近議將鄞縣原坐象山縣廣積壹倉秋米柒百柒拾
石改派本倉項下并紹興府嵊縣協濟麥貳百伍拾叁石叁
斗伍升叁合柒抄俱全折坐給定海衛官軍○常盈壹倉秋
米壹萬貳千柒百捌拾玖石叁斗捌升柒合陸勺定海縣徵
解本折中半坐給中中中左二千戶所官軍○常盈叁倉麥
米共叁千叁百叁拾貳石壹斗肆升伍合伍勺陸抄柒撮定
海縣徵解本折中半坐給後千戶所官軍○常盈肆倉秋鹽
米共肆千玖百玖拾叁石陸斗柒升叁合伍勺陸抄玖撮內
定海縣徵解麥米肆千貳百伍拾石柒斗陸升貳合陸勺肆
抄貳撮本折中半又近議將鄞縣原坐常盈伍倉餘米柒百
肆拾貳石玖斗壹升玖勺貳抄柒撮改派本倉項下全折坐
給霽霽千戶所官軍○常盈伍倉秋米伍千肆拾柒石捌斗
貳升貳合陸勺捌抄柒撮叁陸粟叁粒鄞縣徵解近議將
本倉餘米柒百肆拾貳石玖斗壹升玖勺貳抄柒撮改派常
盈肆倉以補霽霽千戶所缺給之數實該米肆千叁百肆石
玖斗壹升壹合柒勺陸抄叁陸粟叁粒本折中半坐給大
嵩千戶所官軍○象山縣廣積壹倉秋米貳萬玖百玖石捌
斗陸合玖勺玖抄玖圭玖粒鄞縣徵解近議將本倉餘米柒
百柒拾石改派定海縣廣安倉以補定海衛缺給之數實該

米壹萬捌千玖百玖拾玖石柒斗叁升玖合壹勺玖抄玖圭
玖粒本折中半又昌國衛屯糧本色米壹千叁拾貳石伍斗
壹升伍勺象山縣屯糧本色米壹百柒石伍斗伍升柒合叁
勺俱坐給昌國衛官軍○廣積貳倉麥米壹萬壹千陸百伍
拾叁石肆升柒合捌勺貳撮壹圭捌粟捌粒內奉化縣徵解
麥米玖千肆百玖拾叁石壹斗陸升陸合柒勺貳撮壹圭捌
粟捌粒本折中半又近議將鄞縣原坐薦積肆倉餘米貳千
壹百石改派本倉項下全折又象山縣屯糧本色米壹石捌
斗捌升壹合壹勺爵谿所屯糧本色米肆拾玖石陸斗壹升
捌合柒勺折色米捌石叁斗捌升壹合叁勺本色運倉折色

紹興府○如坻倉麥米共叁萬捌千叁百伍拾柒石柒斗壹升
貳合伍勺內山陰縣徵解麥米貳萬壹千捌百伍拾陸石伍
斗玖升玖合會稽縣徵解米壹萬陸千伍百壹石壹斗壹升
貳合陸勺俱本折中半坐給紹興衛官軍○山陰縣三江倉
麥米共陸千伍百柒拾捌石內山陰縣徵解米叁千陸百石
會稽縣徵解米貳千伍百肆拾叁石陸斗肆合捌勺蕭山縣
徵解麥肆百叁拾肆石叁斗玖升伍合貳勺俱本折中半坐
給三江千戶所官軍○餘姚縣常豐一倉麥米共壹萬捌千
貳百陸拾捌石內山陰縣徵解米壹萬石會稽縣徵解米柒
千捌百伍拾肆石肆斗叁升伍合陸勺俱本折中半諸暨縣

徵解麥肆百壹拾叁石伍斗陸升肆合肆勺全折俱坐給臨

山衛官軍○常豐二倉麥米共陸千壹百捌拾貳石內山陰

縣徵解米伍千柒百伍拾肆石餘姚縣徵解麥肆百貳拾捌

石俱本折中半坐給瀝海千戶所官軍○常豐三倉麥米共

伍千玖百捌石內山陰縣徵解米貳百捌拾伍石捌斗玖升

捌合叁勺會稽縣徵解米玖拾陸石陸斗伍升貳合貳勺餘

姚縣麥叁百捌拾玖石貳斗陸升壹合壹勺嵎縣徵解米伍

千壹百叁拾陸石壹斗捌升捌合肆勺俱本折中半坐給三

山千戶所官軍○常豐四倉麥米共壹萬捌千伍百陸拾玖

石陸斗陸升柒合貳勺內諸暨縣徵解米肆千壹拾伍石伍

升貳合叁勺餘姚縣徵解米肆千陸拾捌石叁斗壹升

陸合壹勺嵎縣徵解米肆千玖百陸拾貳石伍斗捌合貳勺

上虞縣徵解麥貳百伍拾石俱本折中半新昌縣徵解麥米

肆千陸百柒拾叁石柒斗玖升陸勺全折坐給觀海衛官軍

○常豐五倉麥米共肆千玖百捌拾肆石內餘姚縣徵解米

肆千柒百伍拾貳石陸斗玖升柒合陸勺上虞縣徵解麥貳

百叁拾壹石叁斗貳合肆勺俱本折中半坐給龍山千戶所

官軍

台州府○永盈倉麥米共貳萬捌千貳百玖拾壹石伍斗陸升

叁合柒勺內臨海縣徵解麥米伍千玖百伍拾肆石壹斗伍

升捌合伍勺壹抄伍撮天台縣徵解麥米壹萬壹千肆百伍拾伍石壹斗陸升玖合壹勺仙居縣徵解麥米捌千柒石貳斗貳升壹合貳勺伍撮俱本折中半金華府永康縣協濟秋米貳千捌百柒拾伍石陸合叁勺余又台州衛屯糧本色米陸千壹百玖拾石捌升叁合叁勺肆抄折色米壹千叁百柒石貳斗叁升臨海黃巖天台三縣屯糧本色米肆百貳拾玖石柒斗叁升壹合肆勺太平縣屯糧折色米肆百玖拾叁石柒斗陸升貳合捌勺本色運倉折色解府俱坐給台州衛官軍○臨海縣廣儲一倉麥米共壹萬陸千陸百肆拾叁石壹斗肆合叁勺內臨海縣徵解秋米壹萬壹千貳拾玖石貳

升伍勺本折中半本縣廣儲二倉撥佃本色麥米百石金華府義烏縣協濟麥米叁千貳百陸拾捌石陸斗玖升玖合壹勺浦江縣協濟麥米壹千陸百肆拾伍石叁斗捌升肆合柒勺全折又海門衛屯糧本色米壹萬壹百捌拾叁石叁斗陸升陸合捌勺折色米貳百捌拾陸石玖斗伍升黃巖縣屯糧本色米壹拾貳石叁斗貳升壹合本色運倉折銀解府俱坐給海門衛官軍○廣儲二倉麥米共伍千肆百玖拾叁石內臨海縣徵解麥米伍千玖拾叁石本折中半金華府東陽縣協濟秋米肆百石全折俱坐給海門衛前千戶所官軍○廣儲三倉麥米共捌千柒拾玖石壹斗伍升陸合柒勺內臨海

縣徵解麥米壹千柒百貳拾壹石陸斗貳升肆合陸勺寧海
縣徵解麥米肆千肆百肆拾叁石肆斗肆升玖合壹勺俱本
折中半金華府東陽縣協濟秋鹽米壹千玖百壹拾肆石捌
升叁合全折俱坐給桃渚千戶所官軍○廣儲四倉麥米共
肆千肆百肆拾陸石叁斗肆升貳勺玖勺內寧海縣徵解麥
米叁千柒百叁拾陸石叁斗肆升叁勺玖勺本折中半金華
府東陽縣協濟秋米柒百壹拾石折俱坐給健跳千戶所
官軍○太平縣廣盈一倉麥米共萬壹千叁百壹拾壹石
玖斗伍升陸合肆勺內黃巖縣徵解麥米壹萬玖千捌百柒
拾捌石壹斗叁升玖合貳勺本折中半太平縣徵解本色米

陸百肆拾壹石伍斗柒升柒合貳勺金華府東陽縣協濟秋
米柒百玖拾貳石貳斗肆升全折又松門衛屯糧本色米伍
百陸拾陸石貳斗玖升貳合折色米貳百貳拾肆石肆斗太
平縣屯糧本色米玖石玖斗捌升柒合肆勺本色運倉折銀
解府俱坐給松門衛官軍○廣盈二倉麥米共壹萬貳百陸
拾柒石捌勺內太平縣徵解麥米柒千叁百伍石捌勺本折
中半寧海縣撥濟本倉米捌百壹拾石太平縣撥濟本倉米
壹千叁百石金華府武義縣協濟秋米捌百伍拾貳石俱全
折坐給楚門千戶所官軍○廣盈三倉麥米共柒千柒百捌
拾肆石內太平縣徵解麥米共陸千肆百肆拾肆石仙居縣

徵解鹽米壹百貳拾石俱本折中半金華府武義縣協濟秋
 米壹千貳百貳拾石全折坐給隘頑千戶所官軍○廣盈肆
 倉麥米共柒千玖百陸拾玖石貳斗伍升玖合陸勺內黃巖
 縣徵解秋米伍千柒百叁拾陸石伍斗壹升玖合叁勺本折
 中半臨海縣徵解秋米玖百陸拾陸石柒斗肆升叁勺金華
 府永康縣協濟秋米壹千貳百陸拾陸石俱全折坐給新河
 千戶所官軍

金華府○永濟倉麥米共伍千捌百玖拾玖石伍斗捌升肆勺
 金蘭東永武湯六縣徵解全折俱解府坐給金華守禦千戶
 所官軍

天保中



