

杜氏通典

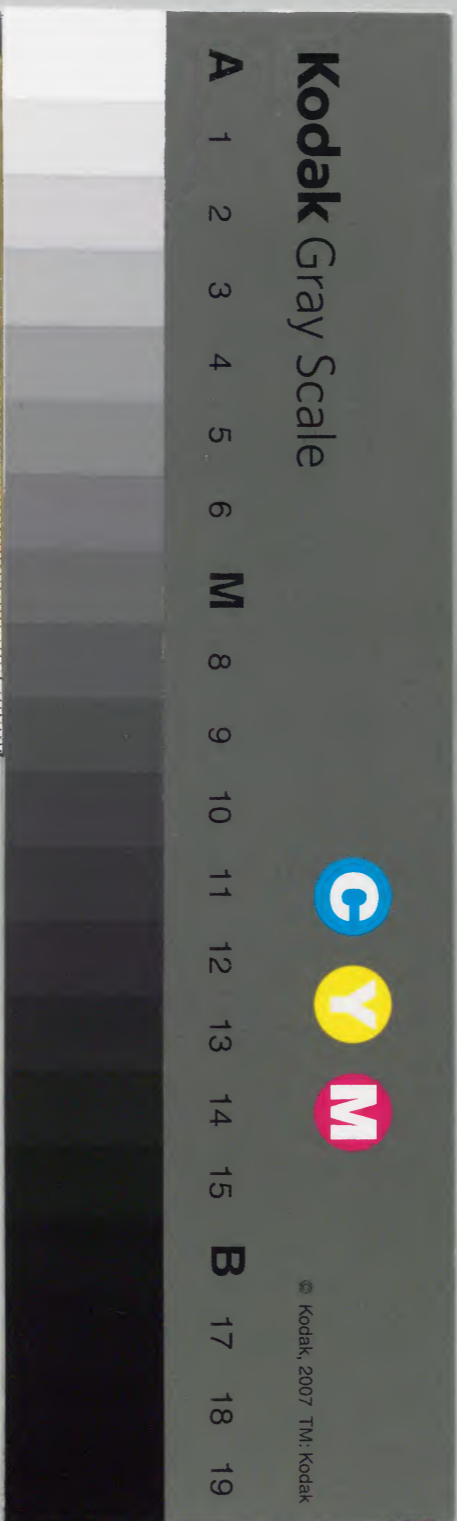
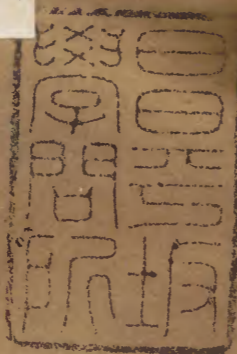
卷六十二  
之七

漢書門類	二四二四號
函	一四〇
架	六〇
冊	五〇

內閣文庫	二四二四號
函	一四〇
架	六〇
冊	五〇

內閣文庫	
番號	漢 2424
冊數	50( 18)
函號	293 123

禮嘉





杜氏通典卷第六十二

增入宋儒議論

唐京兆杜佑君卿纂 明御史後學李元陽仁甫校刊

禮二十二

嘉七

后妃命婦首飾制度

周

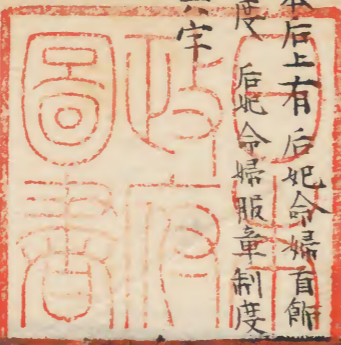
漢

魏

晉

後魏

北齊 後周 大隋 唐



一本后上有后妃命婦首飾  
制度 后命婦服章制度  
十六字

祭

周制追師掌王后之首服為副編次追衡笄為九嬪及外內命婦之首服以待祭祀賓客

景之官故并主王后之首服鄭玄謂副之言覆所以覆首為之飾其遺象若今步搖矣服之以從王采祀編編列髮為之其遺象若今假紒矣服之以桑也次次第髮長短為之所謂髮紒也服之以見王王后之燕居亦纏笄總而已追猶治也詩云追琢其章王后之衡笄皆以玉為之

陸賈清



祀一作服

髮堆

五禮

禮記通典卷之二十一

乙

惟祭祀有衡垂于副之兩旁當耳其下以統懸  
 真詩云此兮此兮其之翟也鬢髮如雲不鬢  
 也王之真也其也笄卷髮者外內命婦衣鞠衣  
 禮衣者服編衣祿衣者服次追音追鬢徒計反  
 髮皮寄反禮知  
 善反祿音录  
 齒簪珥耳珥璫垂珠也釋名云簪達也所以達  
 不墜簪以瑋瑁為適長一尺端為華勝上為鳳  
 凰爵以翡翠為毛羽下有白珠垂黃金鐻左右  
 一橫簪之以安齒諸簪珥皆同制其適有等級  
 焉皇后謁廟假結步搖簪珥步搖以黃金為山  
 題貫白珠為桂枝相繆八爵九華能虎赤罷天  
 祿辟邪南山豐大特六獸詩所謂副笄六珈者

水一作木

世作代

也加笄飾之最盛者所以別尊卑也鄭玄曰  
 之言加也副既笄而加飾如今步搖上飾古  
 未聞其南山豐大特按史記秦文公三十七年  
 伐南山大梓豐大特徐廣注云今武都故道有  
 怒特祠圖大牛上生樹木有年從水中出後見  
 於豐諸爵獸皆以翡翠為毛羽金題白珠璫繞  
 以翡翠為華云貴人助蠶制大首結黑瑋瑁又  
 加簪珥長公主如步搖公主大首結皆有簪珥  
 公卿列侯中二千石二千石夫人緝繪國黃金  
 龍首銜白珠魚須適長一尺為簪珥○魏制貴  
 人夫人以下助蠶皆大首髻七鎮奠蔽髻黑瑋  
 瑁又加簪珥九嬪以下五鎮世婦三鎮諸王妃

禮記

禮記通典卷之二十一

乙

余八册



長公主大首髻七鎮蔽髻其長公主得有步搖  
皆有簪珥公特進列侯卿校中石二世婦以下夫  
人緝繪繒黃金龍首銜白珠魚須適長一尺為  
簪珥○晉依前代皇后首飾假髻步搖簪珥步  
搖以黃金為山題貫白珠為桂枝相繆八爵九  
華熊虎赤羆天鹿辟邪南山豐大特六獸諸爵  
獸皆以翡翠為毛羽金題白珠璫繞以翡翠為  
花元康六年詔改○宋依漢制太后入廟祭祀  
首飾翦鞶幘皇后親蠶首飾假髻步搖八雀九  
華加以翡翠復依晉法皇后十二鎮步搖大首

公主會見王夫人首髻七鎮蔽髻公夫人五  
鎮世婦三鎮其長公主得有步搖公特進列侯  
夫人二千石命婦年長者緝繪幘○齊因之公  
主會見大首髻不易舊法○陳因前制皇后謁  
廟首飾假髻步搖簪珥步搖以黃金為山題貫  
白珠為桂枝相繆八爵九華熊虎赤羆天鹿辟  
邪南山豐大特六獸諸爵獸皆以翡翠為華開  
國公侯大夫人夫人大首髻七鎮蔽髻九嬪及  
公夫人五鎮世婦三鎮其長公主得有步搖公  
特進列侯卿校中二千石夫人緝繪繒黃金龍



首銜白珠魚須。摘長一尺為簪珥。○後魏天興六年詔有司始制冠冕各依品秩以示等差。然未能皆得舊法。○北齊依前制。皇后首飾假髻步搖十二鑲八雀九華。內命婦以上蔽髻。唯以鑲數花釵多少為品秩。二品以上金玉飾。三品以下金飾。內命婦左右昭儀三夫人視一品假髻九鑲。三品五鑲。蔽髻四品三鑲。五品一鑲。又有宮人女官。第二品七鑲。蔽髻三品五鑲。四品三鑲。五品一鑲。七品大首髻。八品偏髻。所交髻。太子妃假髻步搖九鑲。郡長公主七鑲。蔽髻。

髻作髻

一無用字

太子良姊視九嬪。女侍中五鑲。內外命婦宮人女官從蠶則各依品次。還著蔽髻。○後周制。皇后首飾花釵十有二樹。諸侯之夫人亦皆以命數為之節。三妃三公夫人以下又各依其命。一命再命者又俱以三為節。○隋因之。皇后首飾花十二樹。皇太子妃公主王妃三師三公及公夫人一品命婦並用九樹。侯夫人二品命婦並八樹。伯夫人三品命婦並七樹。子夫人世婦及皇太子昭訓四品以上官命婦並六樹。男夫人五品命婦並五樹。女御及皇太子良姊三樹。自皇

官福



品下有命字

一無之字

后以下小花並  
如大花之形  
飾花釵十二樹餘各有差  
開元中又定品其制  
度並見開元之禮序例

后妃命婦服章制度

北齊 後齊 大齊 漢 魏 晉

周制內司服掌王后之六服  
禕衣榆狄闕狄鞠

衣展衣祿衣素沙  
畫翬者榆翟畫搖者闕翟刻而不畫此三者皆  
祭服從王祭先王則服禕衣祭先公則服榆翟

群

謂則之則一作翟下服闕則三字衍 過一作翅

一本字作展展富為禮四字在桑華下無禮之為言

男以下十一字一作其色黑

以一作據 此以下十一字在衣玄下

自一作白

各下一有依字

祿一作傳

緣一作祿 注同

緣一作祿

入上一有皇后三字

繞一作妙

始生月令三月薦鞠衣于上帝告桑事展衣以  
禮見王及賓客之服字當為禮禮之為言禮禮

也緣字之誤也此鄭玄以五行相生為說也

尚一德無所兼連衣裳不異其色素沙者今之

白縛也六服皆袍制以白縛為裏使之張顯今

世有沙穀者名出於此翟多辨內外命婦之服

鞞衣展衣綠衣素沙  
展內命婦之服鞞衣九嬪也

外命婦者其夫孤也則服鞞衣其夫大夫也

則服展衣其夫士也則服綠衣三夫人及公之

妻其闕翟以下乎侯伯之夫人禕翟子  
男之夫人亦闕翟唯二王後禕衣也 漢制太

皇太后皇太后入廟服紺上皂下蠶服青上縹  
下皆深衣制也徐廣曰則單衣 隱領袖緣貴人助

蠶服純縹上下長公主見會自公主封君以

士大司馬卷之二十三

五

楊



緋一作綠

一無太字

皂

上皆帶綬以采組為緹帶各如其綬色黃金辟邪首為帶鐻飾以白珠公卿列侯中二千石夫人入廟佐祭者服皂絹上下助蠶者縹絹上下自二千石夫人以上至皇后皆以蠶衣為朝服公主貴人妃以上嫁娶得服錦綺羅縠繒采十二色重綠袍特進列侯以上錦繒采十二色百石以上重練采九色禁丹紫緝三百石以上五采青絳黃紅綠二百石以上四采青黃紅綠賈人縹縹而已細赤黃色○魏之服制不依古法多以文繡○晉依前漢制皇太后謁廟服皂上縹

佩下有山字

自皇之目一作至

下隱領袖緣是康八年詔以純青服貴人夫人貴嬪是為三夫人紫金章紫綬九嬪銀印青綬佩采瓊獨音玉助蠶之服純縹為上下皇太子妃金爾龜鈕纁朱玉佩瑜玉諸王太妃諸長公主金印紫綬佩玄玉自公主以上皆帶綬以采組為緹帶各如其綬色金辟邪首為帶玦郡縣公侯夫人銀印青綬水蒼玉公特進列卿世婦中二千石夫人入廟助祭者皂絹上下助蠶者緇絹上下自二千石以上自皇后皆以蠶衣為朝服○宋制太后皇后入廟服袿襦上圭下屬大衣為之

劉友石



禕衣。公主會見封君以上皆帶綬。以采為緹帶。各如綬色。公特進列侯夫人。卿校世婦二千石命婦年長者入廟。佐祭皂絹。上下助蠶。蠶則青絹。上下自皇后至二千石命婦皆以蠶衣為朝服。  
按漢劉向曰古者天子至于士。王后至于命婦必佩玉。尊卑各有其制。王后至命婦所佩玉古制不存。今齊因之。袿襦用繡為衣裳。黃綬貴嬪與外同制。齊因之。袿襦用繡為衣裳。黃綬貴嬪夫人。貴人王太妃。長公主封君皆紫綬。六宮郡公侯夫人青綬。○陳依前制。皇后謁廟。袿襦大衣皂。上皂下。親蠶則青。上縹下。隱頰。袖緣貴妃。金章。鈕紫綬。佩于寘玉。獸頭釐。九嬪金章。龜鈕。

鈕一作組

青綬。獸頭釐帶。采瓊玉。婕妤以下銀印。珪鈕。綬。獸頭釐。美人等銅印。環鈕。墨綬。獸頭釐。皇太子妃金璽。珪鈕。纁朱綬。佩瑜玉。良姊銀印。珪鈕。佩采瓊玉。青綬。獸頭釐。寶林佩水蒼玉。餘同。開國公侯夫人。獸頭釐。餘同。長公主。公主封君。金印。龜鈕。紫綬。佩山玄玉。獸頭釐。公主封君以上皆帶綬。以采鈕為緹帶。各以其綬色。金辟邪首。為帶。玦。自二千石以上至皇后皆以蠶衣為朝服。○北齊皇后助祭。朝會以禕衣。祠郊。禩以綸翟。小宴以闕翟。親蠶以鞠衣。禮見皇帝以展衣。

王貴



宴居以祿衣六服俱有蔽膝織成緹帶內外命婦以上從五品以上金章紫綬服榆翟雙佩山玄玉九嬪視三品銀章青綬鞠衣佩水蒼玉世婦視四品銀印青綬展衣八十一御女視五品銅印黑綬祿衣又有宮人女官服闕翟三品鞠衣四品展衣五品六品祿衣七品八品九品俱青紗公服皇太子妃璽綬同皇太子服榆翟從蠶則青綬紗公服郡長公主王國太妃纁朱綬章服佩同內命婦一品郡長君玄朱綬闕翟章佩與公主同郡君縣公主佩水蒼玉餘與郡長

君同太子良姊九嬪服縣主青朱綬餘與良姊同女侍中假金印紫綬服鞠衣佩水蒼玉縣君銀章青朱綬餘與女侍中同太子孺子同世婦太子家人同御女卿主卿君素朱綬佩水蒼玉餘與御女同外命婦皆如其夫若夫假章印綬佩妻則不假一品二品服闕翟三品服鞠衣四品展衣五品祿衣內外命婦宮人從蠶則各依品次皆服青紗公服其外命婦綬帶鞶囊皆准其夫公服之例百官之母詔加太夫人者朝服公服各與其命婦服同○後周制皇后之服十有

王貴



齊一作齊下同

二等其翟衣六從皇帝祀郊禘享先皇帝皇太后則服翟衣祭陰社朝命婦則服禴衣祭群小祀受獻繭則服鷩衣採桑則服鵠衣音黃色從皇帝見賓客聽女教則服鵠衣音白食命婦歸寧則服知衣音秩俱十有二等以翟翟為領標各十有二臨婦學及法道門燕命婦有時見命婦則蒼衣春齊及祭還則青衣夏齊及祭還則朱衣採桑齊及採桑還則黃衣秋齊及祭還則素衣冬齊及祭還則玄衣自青衣而下其禕領以相生之色諸公夫人九服其翟衣翟皆九等俱

以禴翟為領標各九自禴衣以下鷩鷩知朱黃素玄等九也自朱衣而下其禕領亦用相生之色諸侯夫人自鷩衣而下八其翟衣翟皆八等俱以翟為禕領無禴衣諸伯夫人自鷩衣而下七其翟衣翟皆七等俱以鷩翟為領標又無鷩衣諸子夫人自鷩衣而下六其翟衣俱以鷩翟為領標又無鷩衣諸男夫人自知衣而下五其翟衣翟皆五等俱以知翟為領標又無鷩衣三妃三公夫人之服九鷩衣鵠衣知衣青衣朱衣黃衣素衣玄衣絹衣其翟亦九等以鷩翟為



領標各九。三孤之內子自鶡衣而下八。翟皆八等。以鶡翟為領標各八。九嬪六卿之內子自翔衣而下七。翟皆七等。以翔翟為領標各七。上媛上大夫之孺人自黃衣而下四。御婢士之婦自素衣而下三。中宮六尚子侯衣。諸命秩之服曰公服。其餘常服曰私服。○隋制皇后禕衣鞠衣青衣朱衣四等。禕衣深青質織成領袖。文以翟翟五采重行十二等。素沙內單黼領羅縠標襪。色皆以朱。蔽膝隨裳色。以緞為緣。用翟三章。大帶隨衣。

表飾以朱綠之錦。青綠革帶。青襪。烏舄。以金飾。白玉佩。玄組。綬章。采尺寸同於乘輿。祭及朝會大事服之。鞠衣黃羅為質。織成領袖。蔽膝。革帶及舄。隨衣色。餘准禕衣。親蠶服也。青衣去大帶。及佩。綬金飾履。禮見天子則服之。朱服如青服。有金璽。蟬鈕。文曰皇后之璽。冬正大朝則并璜琮。各以笥貯。進於座隅。皇太后同於后服。而貴人以下。並亦給印。王妃服。褕翟。金章。龜鈕。文從其織成。紫綬。金縷獸頭。蟬囊。佩于寘玉。九嬪服。闕翟。金龜鈕。文從織成。佩采璫玉。婕妤銀縷織。



成他如嬪服美人才人鞠衣銀印珪鈕獸瓜鞶囊佩水蒼玉餘同寶林服展衣艾綬鞶囊佩玉同婕妤承衣刀人采女皆綠衣無印綬皇太子妃服綸翟衣九章金璽龜鈕素紗內單黼領羅襪色皆同朱蔽膝二章大帶同禕衣青緣革帶朱襪青烏烏加金飾佩瑜玉纁朱綬獸頭鞶囊凡大禮見皆服之唯侍親桑則用鞠衣珮綬與綸衣同良姊鞠衣銀印青綬獸瓜鞶囊餘同世婦寶林八子展衣銅印佩水蒼玉艾綬諸侯王太妃妃長公主三公夫人一品命婦綸翟繡為

九章佩山玄玉獸頭鞶囊綬同夫色公夫人縣圭二品命婦亦綸翟繡八章從親桑同鞠衣自此以下佩皆水蒼玉侯伯夫人三品命婦亦服綸翟繡為七章子夫人四品命婦服闕翟刻赤繒為翟綴衣上為六章男夫人五品命婦闕翟五章若從親蠶皆同鞠衣○大唐制武德令皇后服有禕衣鈿釵禮衣三等王太子妃綸翟鞠衣自皇后至內外命婦衣服制度並具開元禮序列







雜一作權

樽一作綬

進一作謂雜  
屨一作屨

屨一作屨

禮記

禮記卷之二十一

七

尺杆上終葵首

或謂之與終葵雜也為推於繅其杆上明無所屈也杆殺也

籍五采五就以朝日公執桓圭九寸侯執信圭

伯執躬圭皆七寸繅皆三采三就以朝觀宗遇會同于王

執蒲璧繅皆二采再就以朝觀宗遇會同于王

三采白朱蒼二采朱綠也公二王後及王之上公雙植謂之桓桓宮室之象所以安其上信

當為身身圭躬圭蓋皆象以入形為琢飾文有

所安入蓋以穀蒲為琢飾諸侯以養入蒲為席

天子所執諸侯相見亦如之凡王天子用

全上公用龍侯用瓚伯用將龍當為瓚瓚誰色

龍瓚將皆雜名也卑者下尊以輕重為差玉多則重石多則輕公侯四玉一石伯子男三玉二石

於夏解去綬珮留其係璪以為章表璪非戰器鞞非兵

又三代之制人臣皆以金玉為印龍虎鈕唯所

好也○秦以印稱璽以玉不通臣下用制乘輿

六璽曰皇帝行璽皇帝之璽皇帝信璽天子行

璽天子之璽天子信璽又始皇得藍田白玉為

璽螭虎鈕文曰受天之命皇帝壽昌鞞佩既廢

乃以采紐連結於綬光明表章轉相結綬故謂

之綬秦漢以降逮于周隋既多無注解或傳寫訛舛有義理難明雖研覈莫辨今但約其

本史聊存一代之制他皆類此覽之者幸詳察焉漢高帝入關得秦如

皇白玉璽佩之曰傳國璽與斬蛇劍俱為乘輿



有一作用

三禮圖曰凡玉一作用今章曰曰

玉

之寶。鞞承。秦制有而弗改。加之。以雙印。佩刀。○  
 後漢孝明帝乃為大佩。衝牙。雙瑠璜。皆以白玉。  
詩云。雜佩以贈之。毛萇曰。衝牙。瑠璜。皆以玉之類。三禮圖曰。凡玉佩。上有雙珩。下有雙璜。珩瑠以進。則揖之。退。則揚之。然後玉鏘鳴也。纂要曰。珩。瑠。所以納間。在玉之。間。今白珠也。  
 乘輿落以白珠。公卿諸侯以采絲。其視冕旒為祭服云。佩刀。乘輿黃金通身。貂錯半鮫魚鱗。金漆錯。雌黃室。五色罽隱室。華諸侯。○黃金錯環挾半鮫黑室。公卿百官皆淳黑。不半鮫。小黃門。雌黃室。中黃門。朱室。童子皆虎爪。黃黃室。虎文。其將白虎文。皆以白珠鮫為

達一作至

劍口之飾。通俗文曰。刀鋒。乘輿者加翡翠山紆。嬰其側。左傳。藻綵鞞鞞。注云。鞞。佩刀鞘上飾。鞞。賜容。刀有飾。顯其能制斷也。春秋繁露曰。劍之在左。青龍之象也。刀之在右。白虎之象也。鞞之在前。朱雀之象也。冠之在首。玄武之象也。四者人之盛飾也。梁劉昭曰。自天子達於庶人。咸皆帶劍。劍之與刀。形制不同。各稱各異。故蕭何劍。復上殿。不稱為刀。而漢志言不及劍。如為未備。  
 佩雙印。長寸二分。方六分。乘輿諸侯。王公列侯。以白玉。中二千石。以至四百石。皆以黑犀。三百石。以至私學弟子。皆以象牙。上合絲。乘輿以滕。貫白珠。赤罽。諸侯王以下。繇反。口故。赤絲。鞞。滕。繇各如其印質。刻書文曰。正月剛卯。既決靈安。

余曰



先作文

負

停駟之駟一作其  
三下有駟

四方青赤白黃四色乘輿黃赤綬五采黃赤紉  
 縹淳黃圭長二丈九尺九寸五百首凡綬先全單  
紉為一絲四  
 絲為一扶五扶為一首五首成一先文采紉為  
 一圭首多者絲細首少者絲麤漢官儀曰縹皆  
 白玉螭虎紐文曰皇帝行璽皇帝之璽皇信璽  
 天子行璽天子之璽天子信璽凡六璽皇帝行  
 璽天子行璽賜侯王書信璽發兵徵大臣天子  
 行璽策拜外國及事天地鬼神璽皆以武都紫  
 泥封青囊白素裏兩端無縫尺一板中約署皇  
 帝帶綬黃地六采不佩璽璽以金銀縹組侍中  
 細具以從秦以前民皆佩綬金玉銀銅犀象為  
 方寸璽各從所好奉璽書使者乘馳傳騎驛騎  
 也三行晝夜諸侯王赤綬徐廣曰太子及諸王  
千里為程  
 四采赤黃縹紉淳赤圭長二丈八尺三百首太  
 皇太后皇后其綬皆與乘輿同長公主天子貴  
 人與諸侯王同綬者加特也諸國貴人相國

綵

將下脫軍字

綠綬三采綠紫紉淳綠圭長二丈一尺二百四  
 十首前漢書曰相國丞相皆秦官金印紫綬高  
帝相國綠綬徐廣曰金印綠綬音疾草名  
也以此紫似綠又曰以紫紫綬名網綬公侯將軍  
 紫綬二采紫白淳紫圭長丈七尺百八十首前  
書曰太尉金印紫綬御史大夫位上卿銀印青  
綬成帝更名大司空金印紫綬將軍亦金印漢  
官儀曰馬防為車騎將軍銀印青綬在卿上絕  
席和帝以竇憲為車騎將軍始加金紫次司空  
 九卿中二千石二千石青綬三采青白紅淳青  
 圭長丈七尺百二十首一號青  
網綬自青綬以上縹  
 逆皆長三尺二寸與綬同采而首半之縹者古



佩璲也。佩璲相迎受故曰緹。紫綬以上緹。綬之  
 間得施玉環。鑄云通俗文曰鐵環曰鑄漢書千  
 石六百石黑綬三采青赤緹淳青圭長丈六尺  
 八十首四百石三百石長同漢官儀曰尚書僕射銅印青綬四  
 百石三百石二百石黃綬淳黃圭一采長丈五  
 尺六十首自黑綬以下緹綬皆長三尺與綬同  
 采而首半之百石青緹綸一采宛轉繆織長丈  
 二尺丁浮漢儀乘輿綬黃地肩白羽青絳綠五  
采四百首長二丈三尺諸王綬四采絳地  
肩白羽青黃去綠二百六十首長二丈一尺公  
生綬如王侯絳地絳縹三采百二十首長丈八  
尺二千石綬羽青地絳華縹三采百二十首長  
丈八尺黑綬羽青地絳二采八十首長丈八尺

得  
 為下脫爾三字

綬下一有與盤同三字註

亭

綬一采八十首長丈七尺以為常式民織  
 不如武沒入官犯者為不敬二千石綬以上禁  
 民無德織以粉組吳孫權以無工刻玉璽用金  
 為孫皓造金璽六枚是也又有麟鳳龜龍璽駝  
 馬鴨頭雜印晉制盛服則雜寶為佩金銀校飾綬黃  
 赤縹緹四采太子諸王纁朱綬赤黃縹緹相國  
 綠綬綬三采綠紫緹郡公朱侯伯青朱子男  
 素朱皆三采公嗣子紫侯嗣子青鄉寧關內侯  
 紫綬白二采郡國太守內史青尚書令僕射中  
 書監令秘書監皆黑丞皆黃諸府丞亦然其佩  
 刀者以木代真刀也。○宋皇太子金璽龜鈕朱  
 綬四采赤黃縹緹佩瑜玉諸王金璽龜鈕纁

友



經當作纁

冠

朱綬四采赤黃纁緝佩山玄玉郡公金章玄朱  
 綬佩山玄玉太宰太傅太保丞相司徒司空金  
 章紫綬佩山玄玉相國則綠綬綬三采綠紫緝  
 大司馬大將軍大尉凡將軍位從公者金章紫  
 綬佩山玄玉郡公侯金章青朱綬佩水蒼玉纁  
 騎車騎衛將軍凡諸將軍加天者征鎮安平中  
 軍鎮軍撫軍前左右後征虜寇軍輔國龍驤將  
 軍並金章紫綬佩水蒼玉諸王嗣子金印紫綬  
 佩山玄玉郡公侯嗣子銀印青綬佩水蒼玉侍  
 中散騎常侍及中常侍給五時朝服冠貂蟬侍

壘下一有曉字

中左右常侍皆佩水蒼玉尚書令僕射銅印黑  
 綬佩水蒼玉中書監令秘書監銅印黑綬佩水  
 蒼玉光祿大夫卿尹太子保傅大長秋太子詹  
 事司隸校尉武尉左右衛中監中壘騎遊擊前  
 軍左右軍後軍寧朔建威振威奮威揚威廣威  
 建武振武奮武揚武廣武左積弩右積弩強弩  
 諸將軍監軍銀章青綬佩水蒼玉領軍護軍城  
 門五營校尉南西北中郎將銀印青綬佩水  
 蒼玉縣鄉亭侯金印紫綬鷹揚折衝輕車揚烈  
 威遠寧遠武威材官伏波凌江諸將軍銀章青

士氏通典卷之三十三

杜氏通典卷之三十三

六

劉友石



尉

綬下一有謁者僕射銅印  
墨綬佩水蒼玉十二字

及

中候

加

綬奮武護軍安夷撫軍護軍州郡國都尉奉車  
附馬騎都尉諸護軍將兵助郡都尉水衡典虞  
牧都尉材官校尉王國中尉宜禾伊吾都尉監  
淮南津都尉銀印青綬州郡史銅印黑綬御史  
中丞都水使者銀印黑綬佩水蒼玉諸軍司馬  
銀章青綬冗從僕射太子衛率武賁中郎將羽  
林監銅印黑綬其在陛列其備鹵簿毼尾絳紗  
綬單衣北軍候殿中監銅印黑綬匈奴中郎將  
護羌戎夷蠻越烏桓西域校尉銅印青綬郡國  
太守相內使江左止單衣幘其家中二千石者

御下一有史字

國一作谷

車

卿尹牙門將銀章青綬騎督守銀印青綬尚  
書左右丞秘書丞銅印黃綬尚書郎秘書郎太  
子中書舍人洗馬舍人侍御關內關中名號侯  
金印紫綬朝服進賢兩梁冠諸博士水蒼玉公  
府長史諸卿尹丞諸縣署令秩千石者諸軍長  
史諸卿尹丞太子保傅詹事丞郡國太守相內  
使丞長史諸縣署令長相關國長王公侯諸署  
令長司理持書公主家僕公司馬太史太醫太  
官御府內省令太子諸署令僕門大夫陵令太  
子率更家令僕黃門諸署令僕長四時黃門冗



黃一作墨

太子中令太司農銀印青綬北軍中候丞銅印

墨

墨

正一作王

從僕射監太子寺人監公府司馬諸軍城門五  
營校尉司馬匈奴中郎將護羌戎夷蠻越烏桓  
成已校尉長史司馬廷尉正監平並銅印黃綬  
太子中令太司農銀印青綬北軍中候丞銅印  
黃綬太子常從武賁督千人督校督司馬武賁  
督銅印黑綬殿內將軍銀章青綬四時冠宋後不復  
給章水衡典虞牧官典牧材官州郡都尉司馬  
銅印黑綬殿中中郎將校尉都尉黃門中郎將  
校尉都尉殿中太醫校尉都尉關外侯並銀印  
青綬左右都侯正郡公侯中尉銅印墨綬部曲

卿一作鄉  
次一作以此

中郎將校尉都尉銀印青綬殿中司馬及守陵  
者殿中太醫司馬總章監鼓吹監司律司馬銅  
印墨綬諸縣署丞太子諸丞王公侯諸署及公  
主家丞太醫丞銅印黃門諸署丞園監諸縣尉  
關谷塞道尉銅印黃綬洛陽卿有秩銅印青綬  
宣尉將軍以下至裨將軍銅印其次官為刺史  
郡守千人司馬武賁督以上及司馬長史者及  
武虜武猛中郎將校尉都尉銅印武賁督以上  
及司馬長史者皆假青綬別部司馬軍假司馬



銅印圖象都匠行水中郎將校尉都尉銀印青  
綬若非以工巧技能特加此官者不假綬羽林  
郎羽林長佩武猛都尉以上印者假青綬別部  
司馬以下假墨綬武賁在陛列及備鹵簿服錦  
文衣假銅印墨綬旄頭羽林在陛列及備鹵簿  
服絳科單衣舉輦跡禽前驅填街強弩司馬守  
陵武賁佩武猛都尉青綬別部司馬以下假墨  
綬守陵武賁殿中武賁及守陵者持釵所立兀  
從武賁佩武猛都尉以上印者假青綬別部司  
馬以假墨綬持斧武騎武賁五騎傳詔武賁殿

第一本有下字

下作上

右作左下左作又墨下  
假綬字

輸下有還字

上則一作側

中羽林及守陵者太官尚食武賁飯宰人諸官  
尚食武賁佩武猛都尉以下印者假青綬別部  
司馬以下假墨凡此前衆職江右多不備右多  
京都者給朝服非諸鳥丸羗戎蠻諸校尉以上  
及刺史西域戊巳校尉皆不給佩玉其來朝會  
權特假給會罷輸凡應朝服者而官不給聽自  
具之諸假印綬而官不給擊囊者得自具作其  
其位假綬者不得佩綬革古制也按漢著代擊  
囊者則在腰間或云傍囊或云綬囊然則以此  
或散各有其時齊乘輿制六璽以金爲之並依  
秦漢之制皇太子諸王金璽皆龜鈕公侯五等  
金章其公將軍金章光祿大夫卿尹太子傳諸  
領護將軍中郎將校尉郡國太守內史四品五

山



皆今之皆一本無

諸黃之諸一作皆

黃一作皇

品將軍皆銀章尚書皆令僕射中書監令秘書  
 監丞太子二率諸府長史御史丞尉中丞都水  
 使者諸州刺史皆銅印其綬乘輿黃赤纁紺四  
 采太子諸王纁朱綬赤黃纁紺色亦同相國纁  
 纁綬三采綠紫紺郡公諸侯伯青子男素朱皆  
 三采公嗣子紫侯嗣子青鄉亭侯關中關內侯  
 紫綬白二采郡國太守內史青尚書令僕射中  
 書監令秘書監皆黑丞諸黃諸府丞亦然○梁  
 制乘輿印璽並如齊制黃太子金璽龜鈕朱綬  
 三首首佩瑜玉帶鹿轡劍火朱首素革帶玉劍  
 獸頭鞞囊諸王金璽龜鈕纁朱綬首六十首佩  
 山玄玉垂組大帶獸頭鞞腰劍若加餘官則服  
 其加官之服開國公金章龜鈕玄朱綬百四十  
 首佩山玄玉獸頭鞞腰劍開國公侯伯金章龜  
 鈕青朱綬百二十首佩水蒼玉獸頭鞞腰劍開  
 國子男金章龜鈕青綬百首佩水蒼玉獸頭鞞  
 腰劍縣御亭關內關中及名號侯金印龜鈕紫  
 纁獸頭鞞腰劍關內關中及名號則圭侯鈕關外侯銀印圭  
 鈕青綬獸頭鞞腰劍諸王嗣子金印圭鈕紫綬八  
 十首獸頭鞞腰劍大司馬大將軍太尉諸位從

五十四

世宗通典卷六十三

一



國作府

儀下有同字

衣一作服

御

五

本位通典卷之三

十

余京莊

公者金章龜鈕紫綬八十首獸頭鞶腰劔直將  
 軍則不帶凡公及位從公言以將軍及左右光祿開國儀同者各隨  
 本位號其文則曰某位號儀之章尚書令僕射尚書銅印墨綬  
 朝衣佩水蒼玉尚書則印無綬腰劔紫荷執笏侍中散  
 騎常侍通直常侍員外常侍皆腰劔佩水蒼玉  
 舊至尊朝會登殿中常侍夾御史下輿則服袂  
 左右侍中叅乘則不帶劔中書監令秘書監銅  
 印墨綬水蒼玉腰劔獸頭鞶左右光祿大夫加  
 金章紫綬同其位但加金紫者謂之金紫光祿  
 但加銀青者謂之銀青光祿光祿太中中散太

匠

縹一作驃

及一作夾

大弘訓太僕廷尉宗正大鴻臚太司農少府  
 臣諸卿丹陽尹太子保傅大長秋太子詹事銀  
 章龜鈕青綬獸頭鞶佩水蒼玉卿大夫助祭皆  
 佩五采大佩赤舄約履縹騎車騎衛將軍中軍  
 冠軍輔國將軍四方中郎將金章紫綬中郎將則青綬  
 佩水蒼玉領護軍中領護軍五營校尉銀印青  
 綬佩水蒼玉獸頭鞶其屯騎越騎及御日假給  
 佩餘校不給弘訓衛尉左右驍騎游擊前後左  
 右軍將軍龍驤寧朔建威鎮威奮威武威廣威  
 等將軍積弩積弓強弩將軍監軍銀章青綬佩

余京莊



水蒼玉獸頭鞶。驍游以下並不給佩。驍游夾日假給。國子祭酒佩水蒼玉。御史中丞都水使者印信墨綬。獸頭鞶。腰劔佩水蒼玉。謁者僕射銅印環。鈕墨綬八十首。獸頭鞶佩水蒼玉。腰劔給事中黃門侍郎散騎通直員外散騎侍郎朝奉朝請太子中庶庶子武衛將軍武騎常侍腰劔。中書侍郎腰劔。冗從僕射太子衛率銅印墨綬。獸頭鞶。武賁中郎將羽林監銅印環。鈕墨綬。獸頭鞶。腰劔。其在陛列及備鹵簿著毼絳紗縠單衣。護匈奴中郎將。謹收羌戎夷蠻越烏桓西域校

著作著

駙

駙銀印。珪鈕青綬。獸頭鞶。安夷護軍州郡國都尉奉車附馬騎都尉護軍銀印。珪鈕青綬。獸頭鞶。州刺史銅印。墨綬。獸頭鞶。腰劔。郡國太守相。內使銀章。龜鈕青綬。獸頭鞶。單衣介幘。加中二千石。依卿尹劔佩。尚書左右丞秘書丞銅印環。鈕黃綬。獸頭鞶。尚書秘書著作郎太子中舍人洗馬舍人腰劔。書侍御史腰劔。書侍御史則有銅印環。鈕墨綬。諸博士給佩水蒼玉。大學博士正限八人著佩。限外六人不給。廷尉律博士無佩。並簪筆。分府長史。獸頭鞶。諸尹卿丞黃綬。獸頭鞶。諸縣

分作公

余京莊



石下有者字

擊下有諸軍長史獸頭  
擊七字

署令秩千石獸瓜鞶銅印環鈕墨綬公府令史  
亦同領護軍長史朱服獸頭鞶諸卿部丞欲丞  
黃綬獸瓜鞶簪筆太子保傅詹事丞簪筆獸頭  
鞶黃綬郡國相內使丞長史獸頭鞶其丞黃綬  
獸瓜鞶諸縣署令長相獸頭鞶銅印環鈕墨綬  
州郡大中正郡中正太子門大夫獸頭鞶陵令  
長獸瓜鞶銅印環鈕墨綬率更家令僕獸頭鞶  
腰劔黃門諸署令僕長丞銅印環鈕墨綬丞黃  
綬黃門冗從僕射太子寺人監銅印環鈕墨綬  
獸頭鞶公府司馬領護軍諸軍司馬護匈奴中

絳下有紗字

將護羌戎夷蠻越烏桓戊巳校尉長史司馬  
銅印環鈕墨綬獸頭鞶公府從事中郎銅印環  
鈕墨綬皂零辟獸瓜鞶左右衛司馬銅印環鈕  
墨綬獸頭鞶直閣將軍諸殿主帥正直絳從襖  
褙衫諸開國郎中令大司農公傳中尉銅印環  
鈕青綬皆獸頭鞶諸開國三將軍銅印環鈕青  
綬開國掌書中尉司馬陵廟食官廐牧長典醫  
典府丞銅印常侍侍郎嗣子庶子謁者中大夫  
舍人不假印典書典祠學官令典膳丞長銅印  
限外者不假印太子衛率更家令丞銅印環鈕



黃綬獸瓜鞞太子常從武賁督銅印環鈕墨綬  
 獸瓜鞞殿中將軍員外將軍州郡國都尉司馬  
 銅印環鈕墨綬獸頭鞞殿中內外局監太子內  
 外監殿中守舍人銅印環鈕諸縣署太子諸署  
 丞王公侯諸署及公主家令僕銅印環鈕黃綬  
 諸縣尉銅印環鈕單衣黃綬獸瓜鞞節騎郎其  
 在陛列及備鹵簿者毼尾絳紗縠單衣御節郎  
 黃鈇郎簪筆典儀唱警唱奉事持兵主麾等諸  
 職公事及備鹵簿殿中中郎將校尉都尉銀印  
 鑿鈕青綬獸頭鞞城門侯銅印環鈕墨綬獸頭鞞

郡曲督司馬吏部曲將銅印環鈕總章協律  
 印環鈕艾綬獸瓜鞞黃門後閣舍人主書齊帥  
 監食主食主客扶持鼓吹齊帥墨綬獸頭鞞殿  
 中司馬銅印環鈕墨綬獸頭鞞摠章監鼓吹監  
 銅印環鈕艾綬諸四品將兵兵尉牙門將崇毅  
 材官折難輕騎揚烈威遠寧邊宣威光威威烈  
 威虜平戎綬遠綬狄綬邊綬戎獸威武武烈  
 武毅武奮討寇討虜殄難討夷厲武橫野陵江  
 鷹揚執訊蕩寇蕩虜蕩難蕩逆殄虜掃虜掃逆  
 掃難揚寇厲鋒武奮武牙廣野領兵滿五十人



可採之採一作彩

一無太師二字

其一作具

給銀章。不滿五十人。除板而已。不給章。以此官為刺史郡守。皆青綬。○陳制。永定元年。武帝所定。乘輿服御。皆採梁舊制。以天下初定。務從節儉。應用繡織成者。並可採畫珠玉之飾。任用蟬也。至天嘉初。悉改易之。令一依梁天監舊事。諸王及開國五等諸侯。縣鄉亭關內關中及名號侯關外侯王嗣子太宰太傅太師太保司徒司空大司馬大將軍太尉諸位從公者。並如梁制。餘官不見者。亦與梁制同。不復其云。尚書令僕射。金章龜鈕。紫綬八十首。獸頭鞶。尚書無印綬。及鞶侍中常侍夾御。御下輿則扶左右。侍中驂乘則不帶劔。中書監令秘書監銀章龜鈕。

紫上一有並字

護下一有軍字

上章一作印 鈕下有青綬八十首五字

騎下一有前字

上騎字一本無

青綬八十首。獸頭鞶。腰劔。鎮衛驃騎車騎中軍。兼撫中權。四征四鎮。四安四翊。四平將軍。金章獸鈕。其冠軍四方中郎將。金章豹鈕。紫綬八十首。獸頭鞶。佩水蒼玉。自中軍以下。諸將軍冠軍四方中郎將。並官不給佩也。領護金章龜鈕。紫綬八十首。中領護軍。銀章龜鈕。青綬八十首。其五營校尉。銀章珪鈕。官不給佩。左右衛銀章龜鈕。不給劔。左右驍衛游擊雲騎。左右後將軍。左右中郎將。銀印珪鈕。餘服飾同梁。亦官不給佩。其驍騎游雲騎。夾御日假給。其積弩積射強弩。



銅印環鈕墨綬帶劍餘服同梁又有忠武軍帥  
武臣瓜牙龍騎雲麾鎮兵翊帥宣惠宣毅智威  
仁威勇威信威嚴威智武仁武勇武信武嚴武  
金章豹鈕紫綬八十首官不給輕車鎮朔武旅  
貞義明威寧遠安遠征遠振遠宣遠等將軍金  
章貂鈕紫綬並獸頭盤佩水蒼玉中丞銀章龜  
鈕青綬八十首庶子以上簪筆其武衛不腰劍  
衛率銀章龜鈕青綬不腰劍冗從銅印環鈕墨  
綬腰劍州刺史銅印墨綬獸頭盤腰劍銀章龜  
鈕青綬典儀但帥典儀正帥其本資有殿但正

帥得帶艾綬獸頭盤殿帥羽儀帥員外帥威雄  
猛烈振信勝畧威力光等十威將軍武猛畧勝  
力毅健烈威銳勇等十武將軍並銀章熊鈕青  
綬獸頭盤猛毅烈威銳振進智武勝駿等十猛  
將軍銀章罷鈕青綬獸頭盤壯武勇猛烈銳威  
毅志意力等十壯將軍驍雄桀猛烈武勇銳名  
勝迅等十驍將軍雄猛威明烈信勇毅壯健等  
十雄將軍並銀章羔鈕青綬獸頭盤忠勇烈猛  
銳壯毅悍信義勝等十忠將軍明智畧遠勇烈  
威勝進銳毅等十明將軍光烈明英遠服銳命



猛一作勇

勇武野等十光將軍。鷲勇猛烈銳奇。決超勝畧。出等十鷲將軍。並銀章鹿鈕。青綬獸頭鞞。龍驤虎視。雲旗風烈。迅雷威音。馳銳羽騎。突騎折衝。冠武和戎。安壘超猛。英果掃狄。武銳摧鋒。開遠畧。遠真威。決勝清野。堅銳輕銳。拔山雲勇。振旅等將軍。銀印兔鈕。青綬獸頭鞞。超武鐵騎樓船。宣猛樹功。尅狄平虜。稜威戎昭。威戎伏波。雄戟長劍。衝冠雕騎。欽飛猛騎。破敵威勇。前鋒武毅。開邊招遠。全威破陣。盪寇殄虜。橫野馳射。三十號將軍。銅印環鈕。墨綬獸頭鞞。十二件將軍除

不除之除一作限

以作希撤一作限 人止一有千  
刑一作別

武一作式 皇帝以下  
百十七字 細書為註

並假給章印綬板則止。建威牙門以下諸將軍。並銅印環鈕。墨綬獸頭鞞。其在官以功次轉進。應署威以下諸號。不除板除。悉給印綬。若武官署上條九品。馳射以上諸戎。人督校司馬。虎賁督號。以不根板除。悉給印綬。牙門將騎督督守將兵。都尉太子常從督刑部司馬。軍司馬假銅印環鈕。墨綬獸頭鞞。北齊制天子六璽。並因舊武。皇帝行璽封常行詔勅。則用之。皇帝之璽。賜諸王書用之。皇帝信璽。下銅獸符。發諸州鎮兵。下竹使符。拜代召諸州刺史用之。並白玉為之。方一寸二分。螭獸鈕。天子

林



一無則字

行璽冊拜外國則用之。天子之璽賜諸外國書則用之。天子信璽發兵外國若徵召外國及有事鬼神用之。並黃金為之。方一寸二分。螭獸鈕。又有傳國璽。白玉為之。方四寸。螭獸鈕。上交蟠螭隱起鳥篆書。文曰受天之命。皇帝壽昌。凡八字。在六璽外。唯封禪以封石函。又有督攝萬機印一鈕。以木為之。長尺二寸。廣二寸五分。背上為鼻鈕。鈕長九寸。厚一寸。廣七寸。腹下隱起篆文書。為督攝萬機凡四字。此印常長在內。唯以印籍縫用。則左戶部郎中。度支尚書。奏取印。該

一無長字

轉納皇太子璽。黃金為之。方一寸。龜鈕。文曰皇太子璽。宮中大事用璽。小事用門下典書坊印。諸侯印。綬二品以上。並金章紫綬。三品銀章青綬。三品以上。凡是五省官及中侍。皆為印。不為章者也。四品得印者。銀印青綬。五品六品得印者。銅印墨綬。四品以下。凡開國子男及五等散品名號。皆為銀章。不為印。七品八品九品得印者。銅印黃綬。金銀章印。及銅印。並方一寸。皆龜鈕。四方諸藩國王之章。上藩用金。下藩用銀。並方一寸。龜鈕。佐官唯公府長史尚書。二丞給印。綬六品以下。九品以上。唯當曹為官長者給印。餘自



非長官雖位尊並不給諸王纁朱綬四采赤黃  
 纁純朱質纁織文長二丈一尺二百四十首  
 廣九寸開國郡縣公散郡公玄朱綬四綵玄赤  
 纁純朱質玄文織長丈八尺百八十首廣八寸  
 開國縣侯伯青朱綬四綵青赤白纁朱質青文  
 織長丈六尺百四十首廣七寸開國縣子男名  
 號侯開國卿男素朱綬三綵青赤白朱質白文  
 織長丈四尺百二十首廣六寸一品紫綬三綵  
 紫黃赤純紫質長丈八尺百八十首廣八寸三  
 品四品紫黃赤純素質長丈八尺百八十首廣

八寸三品四品青纁三綵青赤白紅純青質長丈  
 六尺百四十首廣七寸五品六品墨綬二采青  
 緝純緝質長丈四尺百首廣六寸七品八品九  
 品黃綬二采黃白純黃質長丈二尺六十首廣  
 五寸官品從第二以上小綬間得施玉環官有  
 綬者則有紛皆長八尺廣三寸各隨綬色若服  
 朝服則佩綬公服則佩紛官無綬者不合佩紛  
 其鞶囊二品以上金縷三品金縷四品銀縷五  
 品六品絲縷七品八品九品絲縷獸瓜官無印  
 綬者並不給佩鞶囊及爪其佩及劔一品玉貝



劔佩玉。二品金裝劔佩水蒼玉。三品及開國子男五等散品名號侯雖四品五品並銀裝劔佩水蒼玉。侍中以下通直郎以上陪位則象劔。也言其象真劔帶劔者入宗廟及升殿若在仗內皆解劔。○後周皇帝八璽有神璽有傳國璽皆寶而不用。神璽明受之於天傳國璽明受之於運皇帝負袞則置神璽於筵前之右。置傳國璽於筵前之左。其六璽並因舊制皆白玉為之。方一寸五分。高一寸。螭獸鈕。三公諸侯印皆方寸二分。高八分。龜鈕。七命以上銀。四命以上銅。皆龜鈕。三命以上銅。印鼻其

方皆寸。其高六分。文曰某公官之印。以組綴。皇帝以蒼青朱黃白玄纁紅紫緞。則侯反碧綠十有二色。諸公九色。自黃以下。諸侯八色。自白以下。諸伯七色。自玄以下。諸子六色。自纁以下。諸男五色。自紅以下。三公之綬如諸公。三孤之綬如諸侯。六卿之綬如諸伯。上大夫之綬如諸子。中大夫之綬自紫以下。士之綬自緞以下。其璽印綬亦如之。保定四年百官始執笏常服焉。宇文護始袍加下襴。遂為後制。○隋制神璽寶而不。用。受命璽封禪則用之。餘六璽行用並因舊制。



其綬玉纁朱綬四綵赤黃縹緝純朱質纁文織  
 成長丈八尺二百四十首廣九寸公玄朱綬四  
 綵玄赤縹緝純朱質玄文織成長丈八尺二百  
 四十首侯伯青朱綬四綵青赤白縹純朱質  
 青文織長丈六尺百八十首廣八寸子男素朱  
 綬三綵青赤白純朱質白文織成長丈四尺百  
 四十首廣七寸正從一品綠綬綬四綵綠紫黃  
 赤純綠質長丈八尺二百四十首廣九寸從三  
 品以上紫綬三綵紫黃赤純紫質長丈六尺百  
 八十首廣八寸銀青光祿大夫朝議大夫及正

從四品青綬三綵青白紅純青質長丈四尺百  
 十首廣七寸正從五品黑綬二綵青緝純緝質  
 長丈二尺百首廣六寸自王公以下皆有雙  
 綬長二尺六寸色同大綬而首半之正從一品  
 施二玉環以下不合其有綬者則有紛皆長六  
 四寸廣二寸四分各隨綬色其鞶囊如北齊制  
 佩一品及五等諸侯並山玄玉五品以上水蒼  
 玉大唐貞觀十六年太宗刻受命玄璽以玉為  
 螭首其文曰皇帝景命有德者臬徽二年四月  
 勅開府議同三司及京官文武職事四品五品

儀

刑友



袴作袴以下同

內改二字倒

下實一作爾

一本員作真計作針  
箇作箇

鑰上一有用字

素雅

卷之十三

九

並給隨身魚。上元元年八月勅文武官三品以上金玉帶十二勝。四品金魚袋十一勝。五品金帶十勝。六品七品並銀帶九勝。八品九品服並鑰石帶八勝。庶人服黃銅鐵帶六勝。其一品以武官欲帶手中箠袋亦聽武太后天授元年九月內改外官所佩魚為龜。至神龍元年二月京文武官五品以上依舊式佩魚袋。垂拱二年正月赦文諸州都督刺史並准京官帶魚袋。壽三年改玉璽為符寶。又視元年十月職事三品以上帶宜用金飾。四品用銀飾。五品用銅飾。上守

符皆依官給。神龍二年改符寶復為寶。至開元初九日赦文嗣王群王有階卑者特許佩金魚袋。景雲二年四月勅文赦令內外官依上元元年赦文官武官咸帶七事。謂佩刀刀子磨石火石袋也鞞鞬其腰帶一品至五品並用金。六品七品並用銀。八品九品並鑰石。開元二年七月勅百官所袋箠帶等。每朔望祭日著。外官衙日著。餘日停。其年七月勅珠玉錦繡既令禁斷。准式三品以上飾以玉。四品以上飾以金。五品以上飾以銀者。宜於腰帶及馬鐙酒杯杓依式自

劉友直



飾作走

林

從一作崇

符為之符一作後

上之一作大

嘉禮

通典卷十三

世

外飾禁斷

天授二年八月左羽大將軍建昌王

納言依舊著紫帶

八年二月勅都督刺史品卑

者借緋及魚袋永為常式九年八月諸親王長

子先帶群王官階卑者亦聽著紫佩帶二十五

年五月勅緋紫之服班命所從以賞有功不可

踰濫如聞諸軍賞借入數甚多曾無甄別是何

道理自今以後除灼然有戰功餘不得輒賞魚

袋大唐貞觀十六年太宗刻受命璽白玉為螭

首其文曰皇帝景命有德一者昌長壽二年改

璽為寶神龍元年改符寶符為璽天寶十載

以傳國璽為承天之寶天子之寶八一日神寶

所以臣百王鎮

二曰受命寶

所以修封禪禮神祇

三曰皇

帝行寶

答疏於王

四曰皇帝之寶

勞來勳賢

五

曰皇帝信寶

徵召下臣

六曰天子行寶

答四夷

之七曰天子之寶

慰撫蠻夷

八曰天子信寶

發

國兵則

凡大朝會則奉寶以進于御座車駕行

幸則奉寶以從于黃鉞車之內

今元正朝會進

若行幸則合八寶為

其佩玉綬兼臣下之制具

開元禮序列

山



杜氏通典卷第六十三

杜氏通典卷第六十四

增宋儒議論

唐京兆杜佑君卿纂明御史後學李元陽仁甫校刊

天子車輅

五輅

副車

五牛旗輦附

戎車

獵車

指南車

記里鼓車

白鷺車

鸞旗車

辟惡車

皮軒車

耕根車

安車

四望車

遊車

羊車

畫輪車

鼓吹車

象車

建華車

黃鉞車

豹尾車

獵車下有轔獸車關戰車六字注

脫禮二十四嘉九六字



首下有車字

視

叙

有作其

魏

云

同上既圖

天子車制

古已通其第卷四

乙

上古聖人觀轉蓬為輪。輪行可載。因物知生。復之為輿。輿輪相乘。流運罔極。任重致遠。以利天下。考功記曰。一器而工聚者為多。上蓋如規。象天二十八。撩音老象列宿。方輿象地。三十輻象一月。前規則聽鑾和之響。傍觀則覩四時之運。等威既辨。貴賤有故。書曰。明試以功。車服以庸。洎乎魏晉。政教凌遲。僭踰莫禁。代有變改。異制殊狀。君臣替亂。以致顛覆。今畧舉沿革。不可畢載。徵有制作。為車輿篇云。

五輅

虞漢

夏後漢

殷魏

周晉

秦東晉

宋北齊

齊後周

梁隋

陳大

唐

晉人皇氏乘雲。駕六羽。出谷口。或云祗車也。及五龍氏乘龍。上下以治。古史考之。黃帝作車。至少昊始駕牛。及陶唐氏制彤車。乘白馬。則馬駕之初也。○有虞氏因彤車而制鸞車。○夏后氏因鸞車而制鈞車。鈞之言不。俾車正。奚仲建旂。旒尊卑。上下各有等級。○殷因鈞車而制大輅。  
禮。禕曰。山車乘鈞。乃鈞車之象。昔成湯用而郊祀。有山車之瑞。山車亦謂之桑根車。以金根之色。亦謂之大輅。周因殷輅以制木輅。約木以加飾。為王五輅。一曰玉輅。錫樊。纓十有再。就建太常。十有

天子車制

古已通其第卷四

乙

官成



二旂以祀錫馬面當盧刻金為之所謂鑊錫也。樊馬大帶也。纓馬鞅也。就成也。皆以五采刻飾也。二曰金輅。無錫。以金為婁領之鈎。樊纓九就。建大旂。以賓同姓。以封。三曰象輅。無鈎。以朱飾勒而已。樊纓七就。建大赤。以朝異姓。以封。皆以王金象。諸末而為名。凡言王金象。象樊路皆此義。及纓五采。刻飾之。四曰革輅。革鞅漆之。無他飾。以白黑飾韋。為龍勒。條飾。樊纓五就。建大白。以即戎。以封。四衛。龍驪也。以白黑。飾韋雜色為勒。五曰木輅。不革鞅。漆之而已。以淺黑飾。常為樊。鵠色飾。常為纓。就數同。革輅。建大麾。以田。以封。藩國。秦平九國。

輅輿舊制多亡。因金根車。用金為飾。謂

根車。而為帝軫。玄旗皂旂。以從。水德。復法。水數。

駕馬以六。夏太康盤遊無度。昆弟五人作歌曰。若朽索之馭六馬。則六馬非始於秦。

制但法永。數故相符。○漢武帝天漢四年。始定輿服之制。

郊祀所乘。謂之大駕。備車千乘。騎萬疋。其儀甚

盛。不必師古。及王莽篡位。武車常軻。如振反。車輪木也。

赤眉之亂。文物無遺。○後漢光武。平公孫述。始

獲祿車輿輦。而因舊制。金根車。擬周之王輅。最

尊者也。輪皆朱班。重牙二轂。兩轄。轂外復有一轂。抱轄。其外

乃復設轄。抱銅置其中。東京賦曰。重輪二轄。疏。轂飛軻。注。飛軻畫緹。油繫於軸上。金薄



文虎伏軾龍首銜軛左右吉陽箭

繆龍為輿倚較徐廣曰繆交錯之形也較在箱上說文曰樞文畫蕃蕃箱也通

俗文曰車箱為較文虎伏軾龍首銜軛左右吉陽箭徒

友鸞雀立衡樞文畫軸羽蓋華蚤徐廣曰翠羽蓋黃囊

所謂黃屋車也金華施椽末有二十八枚即蓋弓也建大旗十有二旂畫

日月升龍駕六馬象鑣鏤錫並以黃金為文髦

插以翟尾朱兼樊纓赤芻易其金就十有二左

纛以髦牛尾為之在左駢馬軛上大如斗是為

德車大駕則御鳳凰車以金根為副其駕玄馬六因秦不

改或云始自漢制許慎五經義異說天子駕六馬以經言時乘六龍以御天蓋乃因陰陽之氣

乘六上下非為禮制按周官校人掌王馬之政

擇馬以養乘之乘馬一師四圍四馬為乘

漢獻帝命乘金根車駕六馬設五時副車至明

帝景初中山荏縣黃龍見以為魏得地統服色

尚黃戎事乘黑首白馬齊王正始中詔出入必

御輦乘輿○晉武帝承魏陳留王命乘金根車駕

六馬備五時副車及受禪設王金象革木五輅

並為法駕旗旒服用悉取周制文物華藻因金

根車更增其飾朱班漆輪加畫樞文兩箱之後

加玳瑁為鷗翅金銀雕飾時人亦謂為金鷗車斜

注旂旗於車之左又加棨戟於車之右皆橐而

輦一作輦

翼一作翼

並以黃金為文一作施十  
鴛金為文

擇一有良字

一無鷗字

文虎

本區通典卷之四

三

張毛



一無既字

變一作鍍下同

見一作建

根之車加一作如作銀之飾

施之。棨戟韜以黻繡。上繫大蛙。蟻幡。輓長丈餘於  
 戟之杪。轅皆曲。取禮緯。山車垂句之義。玉輅駕  
 駟以黑。金象革木駕駟以黃金。為文髦。插以翟  
 尾。象鑣。鏤錫。金鍍方鈇。說乞繁纓赤。蔚易茸。金  
 就十有二。五輅皆有錫鑿之飾。和鈴之響。鈎膺  
 玉璫。龍輈華轡。魚倚朱幘。音法駕行則五輅各  
 有所主。復制金根車。法漢之文物。駕四馬。不見  
 旗幟。上加畫輪車。下猶金根之車。○東晉元帝  
 始建大輅。戎輅各一。以故人祀用大輅。周因金  
 根車。飾皆駕黑駟。是為玄牡。安帝義熙中。平關

料姚興為車輦。或時乘用焉。○宋孝武大  
 中尚書左丞荀萬秋。改造五輅。依晉金根車。加  
 赤漆。楨畫玉飾。諸末建青旗。十有二旂。駕駟以玄  
 復。因漢之安車。章施羽葆蓋。祀以金根。為金  
 輅。建青旗。駕玄馬。四羽葆蓋。以賓。象革木輅。並  
 擬玉輅。漆楨畫羽葆蓋。象輅視朝。革輅即戎。二  
 輅並建赤旗。駕玄馬。四木輅建赤麾。以田。駕赤  
 馬。四。大事法。駕五輅俱出。○齊武帝永平初。伏  
 曼容議。齊德尚青。車旗先青。次赤。次黑。軍容戎事  
 宜依漢道。行運之色。因宋金根車。而脩玉輅。畫

張毛一



跌

縷一作鏤

縷一作鏤

升一作外

珠一作朱

跌

十有一作枚

昏

相承

輪金塗兩箱上望板前優游通綠金塗鏤鏤音  
 碧紋箱鑿鏤金薄帖兩箱外織成衣兩箱裏金  
 塗鏤回釘玳瑁帖望板箱上帖金博山優游上  
 和鑿立花跌銜鈴銀帶玳瑁簫優游下隱漆裏  
 施金塗縷回花釘織成文優游橫前施玳瑁帖  
 金塗花釘金塗倒龍後損鑿銀玳瑁龜甲金塗  
 花杏望板金塗受福望龍諸校飾軛及諸末皆  
 螭龍首龍形板在車前銀帶花獸金塗受福緣  
 裏邊縷鏤玳瑁織成衣裏金塗縷回花釘外金  
 博山辟邪障鳳凰銜花升蓋金塗縷鏤二十七

八瓜支子花黃錦升衣複碧絹漆布緣油頂  
 絲織成顏范徒昆赭舌孔雀毛複錦綠紋隨陰  
 懸諸珠蚌佩金塗鈴雲珠結入綬雜色真孔雀  
 旄一轅漆畫車衡銀花帶衡上金塗博山四鸞  
 鳥立花跌銜鈴龍首銜軛插翟尾上下花杏絳  
 綠絲的望繩八丈旂有十二旂畫升龍等首金  
 塗龍銜大鄒幡真旄檠戟織成衣金塗杏駐織  
 成衣金塗鴈鏤鏤漆安立牀在車中錦複黃紋  
 為安立衣錦複黃紋障泥八幅長九尺綠紅錦  
 毫帶織成花五輅江左丞相駕駟左右駢為六



銜一作御 二一作貳

嘉禮

杜氏通典第六

六

毛一

施絳絲遊銜繩其重轂二轄飛幹幡赤油金紫  
真耗左繫置左馱馬軛上金鏤方鉉繁音擊纓金  
塗紫皮帶真耗橫在馬膺前其鏤錫皆如古制  
初加玉輅為重蓋棲寶鳳凰綴金鑷珠璫玉捧  
珮四角金龍銜五采耗又麒麟頭加以綵畫馬  
首戴之竟陵王子良啓曰凡蓋圓象天軫方象  
地上無二天之儀下設兩蓋之飾求諸志錄如  
為乖衷又假為麟首加乎馬頭事不師古鮮或  
可施至建武中明帝乃省重蓋金輅之飾如玉  
輅而減少象輅減金輅革輅如象輅而尤減木

蓋下有等字

施一作旂

斜一作邪

輅如革輅建大赤麾首施大鄒幡革輅金輅建  
碧旂象輅木輅建赤旂○梁武帝初因齊制天  
監三年五輅旗麾同用赤而旂不具以從行運  
旂尚也七年帝據周禮玉輅以祀金輅以賓今  
祀乘金輅詔下詳議周捨謂金輅為齊車本不  
關於祭祀於是改陵廟皆乘玉輅轡以朱絲○  
陳初因梁文帝天嘉初令劉仲舉議錯綜漢晉  
舊飾造王金象革木等五輅皆金簿交龍為輿  
倚較文豹伏軾虬首銜軛左右吉陽箭鸞雀立  
衡墟文畫幡綠油蓋黃紋裏相思撩金華末斜

國書

五十二且五十四

二



注旂旗於車之左。各依方色。加棨戟於車之右。韜以黻繡獸頭。幡長丈四尺。懸於戟抄。王輅正副同駕六馬。餘皆駕駟。並金叉髦。插於翟尾。王為鏤錫。以綵畫蛙蟆。幡綴兩頭。易漢之飛輪。五輅兩箱。後皆玳瑁為鵝翅。金銀雕飾。兩箱裏衣。紅錦金花帖釘。上用紅錦為後檐。青絞純帶。夏花簞。冬綺繡褥。○後魏道武帝天興初。脩軒冕制。乾象等輦。草初制度。多違舊章。至孝文太和中。議曹令李韶更議改正。唯備五輅。各依方色。其餘車輦。猶未能具。明帝熙平中。侍中崔光等

大造車服。五輅並駕五馬。亦無經據。○北齊

車服制度。多因後魏。大寶中所乘。是太和中李韶所制五輅。○後周依周禮。設六官。司輅之職。掌公車之政。辨其名品物色。皇帝之輅。十有二等。一曰蒼輅。以祀昊天上帝。二曰青輅。以祀東方上帝。三曰朱輅。以祀南方上帝。及朝日。四曰黃輅。以祭地祇。中央上帝。五曰白輅。以祀西方上帝。及夕月。六曰玄輅。以祀北方上帝。及感帝神州。此六輅。通漆之。而無他飾。即周木輅遺象也。馬皆䟽面之。旂就以方色。俱十有二。七



許達

十有

葦一作葦

曰玉輅以享先皇。加元服納后。八曰碧輅以祭社稷。享諸先帝。食三老五更。享諸侯。耕籍。九曰金輅以祀星辰。視朔。十曰象輅以望秩。群祀。十一曰革輅。十二曰木輅。此六輅漆畫之用。玉碧金象革物飾諸末。錫面金鈎。就以五采。俱有十二。其輅之飾重輪重較加葦焉。皇帝之輅與廣六尺有六寸。畫輪軸衡以雲牙箱飾。楯文內畫以雜獸。獸伏軾。鹿倚較。三辰之常。玄青蒼等旗畫績之六。仞曳地。設和鑾以節趨行。圓蓋方輿以象天地。○隋開皇元年内史令李德林奏後魏輿制請廢唯留後魏太和時李韶所制。並廢北齊所遵者。後著令制玉輅。青質重箱盤輿。左龍右虎。金鳳翹畫楯文。軛左立毒。金鳳一在軾前。八鑾在衡。二鈴在軾。龍軸之上。前設障塵。青蓋裏繡旂。帶金博山。綴以鏡子。下垂八佩。樹四十葆羽。輪皆朱班。重牙複轄。左建太常。十有二旂。皆畫升龍日月。其長曳地。右載闕他合戟反。長四尺。潤三尺。散文。旗首金龍頭。銜鈴及鏤垂以結綬。駕蒼龍。金鎔方鈇。插翟尾。五焦鏤錫。鞞纓十有二就。皆五采繒。蜀為飾。天子祭祀納后。

毒一作毒

佩一作佩

鏤一作鏤

鞞一作鞞

纓十有二就皆五采繒蜀為飾天子祭祀納后



之 旂一作旌

駟一作駟

駕下一有黑字

約

一本青下有背字

國漢

本國通典卷之四

九

則乘之。金輅赤質。左建旃。畫飛隼。右建闔戟。盤輿鳳翅等。並同王輅。駕赤駟。臨朝會同饗射。飲至則乘象輅。黃質。左建旂。畫麟。右建闔戟。駕黃駟。祀后土則乘之。革輅白質。輓以革。左建旗。畫駟。虞。右建闔戟。駕白駟。巡狩臨兵則乘之。木輅黑質。漆之。左建旒。畫玄武。右闔戟。駕駟。田獵則則乘之。其五輅並駕六馬。馬飾同王輅。復制安車。重輿。曲壁。紫油。纁裏。通憶。朱絲。絡網。朱鞶。纓。駕赤駟。臨幸所乘。按隋氏五輅遠酌周禮。旗旒藻飾近納漢制。文質相半。

與在青龍。右白虎。金鳳翅。畫樞文。烏獸。黃屋。左

金鳳。一在軾前。十二鸞在衡。正輅鸞數皆准此。可。輅及耕根則車八

二鈴在軾。龍輅前設障塵。青裏蓋。三層繡飾。上設

博山方鏡。下圓鏡。樹羽輪。金根。朱班。重牙。左建旂

十有二旂。畫升龍。其長曳地。青繡綯杠。右載闔戟

長四尺。廣二尺。散文旂首。金龍銜錦結。綬及纁帶

垂鈴。金鏤方釳。插翟尾。五焦。鏤錫鞶。纓十有二就

祭祀納后供之。金輅赤質。餘同王輅。駕赤駟。饗射

祀還飲至則供之。象輅黃質。餘同金輅。駕黃駟。行

道則供之。革輅白質。輓以革。餘同革象輅。駕白駟。

元本

一本車字在則字上

裏蓋三層一作蓋黃裏  
無設字 無方鏡下圓四字  
樹上有子字 無金根二字  
輪下有背字

一無青繡綯杠

纁帶垂鈴一作鈴

金上一有駕蒼龍二字

車象之革一本無  
駟一作駟



巡狩臨兵事則供之木輅黑質漆之餘同革輅駕  
 黑騮田獵則供之旌旗輦纓及蓋皆從輅色其蓋  
 文裏俱用黃其鏤錫五輅並同其飾武德初著令  
 天子鑾輅王金象革木五等屬車十乘指南車記  
 禮鼓車白鷺車鸞旗車辟惡車皮軒車耕根車安  
 車四望車羊車貞觀元年十一月始加黃鉞車豹  
 尾車通為十二乘以為儀仗之用大駕行幸則分  
 前後施於鹵簿之內若大陳設行則分左右施於  
 儀仗之中高祖太宗太禮則乘輅高宗不喜乘輅  
 每有大禮則御輦至武太后以為常玄宗以輦不

以下有也字恐非是

與下有陳於二字

之作副

所作為二作貳

錢一作錢 韋一作車

中禮廢而不用開元十一年冬祀南郊乘輅  
 往禮畢騎還自是行幸郊祀皆騎於儀仗之內其五輅腰輿鹵簿而已  
 副車王牛一旗  
 秦漢魏晉東晉宋  
 齊梁陳隋大  
 秦平天下以諸侯所乘之車為之。漢制安車  
 立車各五乘所乘輿副車輪皆朱班重牙二轂  
 兩轄金簿繆龍為輿倚較文虎伏軾龍首銜軛  
 左右吉陽簫鸞雀立衡摯文畫軸羽蓋華蚤建  
 大旂十有二旂畫日月升龍駕六馬象鑣鏤錫  
 金鏤方鉉插翟尾朱蕪樊纓赤芻易葺金就十

葉奴



有二。左纛以鞶牛尾爲之。在左駢馬軛上。大如斗。其馬各如方色。白馬者朱其鬣尾爲朱鬣云。所御駕六。餘皆駕四。後從爲副車。應劭漢官鹵簿圖曰。乘輿大駕則御鳳凰。車以金根爲副。魏因漢制。五時副車置鬣頭雲竿。○晉制五安車五立車合十乘。名五時車。俗謂五帝車。建旗十二旂。各如車色。立車則正豎其旗。安車則斜注駕馬。不易漢制。左右駢金鏤鏤錫黃屋左纛。如金根之制。行則從後。○東晉過江。副車遺缺。有事權以馬車代之。建旗其上。其後制五色木牛象五時車。豎旗於牛背。行則使

缺一作闕

旂

人車之重致遠而安穩 旗常纏而不舒。所謂武車綏旌 宋因晉而無副車。○齊王儉議時乘輿無副。昔周五輅大朝臨軒。權列三輅。今衣書十二乘。檜榆轂輪輦子壁綠油衣箱外線紗萌油幢絡通幟竿刺代棟梁拙搨真形龍牽支子花頭轅後仗神執承幟沓金塗鈹具檜音古制車之象也。亦曰五時副車。青萌車是謂擒他反幟車。○梁依晉置五牛旗車。左青赤白黑黃居其中。象古之五時副車也。復制衣書車。一曰副車。○陳因舊制五時副車。飾同五輅。並駕六馬。○隋因陳制五時副車。色及旗章一同。

赤下有右字

集奴







一本車下有鳴獸車闌或  
車附七字注

○齊梁以下及後周與隋或並用之。

獵車

周漢魏晉宋

周謂之奇車。曲禮曰國君不乘奇車注云獵車也巾車氏木輅以

田。○漢制其飾如安車重輜縵輪繆龍繞之一

曰闕猪車親校獵乘之。○魏因漢制改名闕虎

車。○晉因魏制一名闕戟車。○宋因晉制自後

無聞。

指南車

有熊氏周後漢魏東晉

黃帝與蚩尤戰於涿鹿之野蚩尤作大霧將士

皆迷四方黃帝於是作指南車以示方故後當

建焉

出崔豹古今注周致太平越裳氏重譯來獻使者

迷其歸路周公為司南之制使載之南周年至

國故常為先導示服遠人而正四方。車法其在尚方故事

其制未詳後漢張衡始復創造漢末喪亂其器不存

○魏明帝青龍中令博士馬鈞紹而作焉車上

有木仙人舉手常指南車箱迴轉所指微差晉

亂復亡。○東晉義熙十三年劉裕平長安始得

此車復修之一名司南車駕駟其下制如樓三

級四角金龍銜羽葆刻木為仙人衣羽衣立車

上車雖迴運而手恒指南大駕出行為先啓之

名下一有曰字



東字可疑

千一作竿

獄一作岳

乘此車戎狄所制。機數不精。迴曲頻驟。猶須人力正之。范陽人祖冲之有巧思。常謂宜更造。○宋順帝昇明中。東齊高帝為相。命冲之造焉。車成。使撫軍將軍丹陽尹王僧虔等試之。其制甚精。百屈千迴。未嘗移變。○齊因宋制。加飾四角。箱上施屋。指南人衣裙。襦天衣在箱中。上四角皆施龍子。于懸雜色真孔雀毼布。皂復幔。駕牛皆銅鉸飾。○梁復名司南車。大駕出為先啓之乘。○後魏太武帝使工人郭善明造之。彌年不。○扶風人馬獄又造垂成。善明醜殺之。○大唐

記里鼓車

東晉 宋 齊 梁 大唐

之備於大駕。行則先導。

東晉安帝義熙十三年。劉裕滅後秦。所獲未詳。

其所由來。制如指南車。駕駟。中有木人執槌。向

鼓行一里。則打一槌。崔豹古今注云。一名大章。車上為

二層。皆有木人執槌。行一里。下一層擊鼓。行十里。上一層擊鐺。尚方故事有其作法。然未詳之。

宋因之。不易。大駕鹵簿次指南車後。○齊因宋

制。飾加華蓋。子襟衣漆畫。鼓機皆在內也。○梁

因齊制。改駕以牛。○大唐復脩。大駕鹵簿次指

南車後。

一無之字

注一字作亦



白鷺車

隋 大唐

隋一名鼓吹車。車上施層樓樓上有翔鸞棲焉。○大唐之制因之。駕四馬。大駕出在記里鼓車後。

鸞旗車

漢 晉 宋 大唐

漢制鸞旗車編羽旄列繫幢傍。胡廣曰以銅作鸞鳥於車衡上晉宋因之。駕四馬。先路所載。○大唐備於大駕鹵簿。次白鷺車後。

辟惡車

秦 大唐

秦制也。挑弓葦矢所以禳祲不祥。太僕令一人

駕出在鸞旗車後。

皮軒車

漢 晉 宋 大唐

漢制皮軒車以虎皮為軒。○晉宋相因。駕四馬。皆大夫載。自後無聞。○大唐備之。大駕鹵簿。次於辟惡車後。

耕根車

漢 魏 宋 齊 大唐

漢制耕根車如副車有三蓋。一曰芝車。置耨耒耜之蔽上。親耕所乘也。桓譚謂揚雄曰君之為輦玉蚤華芝及鳳凰二蓋之屬。皆玄黃五。○魏色飾以金玉翠羽珠絡繡繒茵席者也。



其作馬

因之建赤旗。○晉因之駕駟。天子親耕所乘置耒耜於軾上。一名三蓋車。宋因之。○隋以青爲質。三重蓋。羽葆雕裝。同玉輅。駕六馬。其軾平。以青囊盛耒耜而加之。籍田則乘之。○大唐因隋其飾不易。大駕行則備焉。

安車

周 漢 晉 宋 齊 隋 大唐

周制致仕之老及后乘之。○漢制乘輿金根安車立車。蔡邕曰五安五立。徐廣曰立乘曰高車。坐乘曰安車。是爲德車。五時車安立亦皆如之。各如方色。馬亦如之。建大旗十有二旂。駕六馬。餘皆駕四。皇太子皇子公

則一作在

列侯皆乘之。自漢以後亦爲副車。○晉制因之。天子所御則駕六。其餘並駕四。三公下至九卿各一乘。公駕三。特進駕二。卿駕一。宋因之。○齊制諸王王公國公列侯等禮行則乘之。○隋制金飾紫通幘。朱裏。駕四馬。臨幸及弔則供之。○大唐之制以金飾駕四馬。臨幸則乘之。大駕出則耕根車後。

出五 四望車

齊 宋 大唐

齊四望車通幘。油幢。絡班漆輪。轂亦曰阜輪車。以加貴臣。○隋制同。犢車黃金飾。青油幢。朱裏。

余海



紫通幘紫絲網駕一牛拜陵臨弔則乘之。大  
唐之制以金飾駕四馬拜陵臨弔則乘之。大駕  
出在安車後也。

遊車

漢 晉 宋

漢制九遊車九乘大駕為九乘。○晉宋因之自  
後無聞。

羊車

晉 齊 梁 唐

晉制羊車一名輦上如輅伏兔箱漆畫輪武帝  
太始中羊琇乘司隸糾罪免官。○齊依之因制  
漆畫牽車小形如輿金塗縱容錦衣箱裏隱漆

一作桃

之一作也

後戶牙蘭轅杭後捎幘竿代棟梁皆金塗金飾  
御及皇太子所乘之。○梁因制羊車亦名輦車上  
如輅小兒衣青布袴褶五瓣髻數人引之貴賤  
通得乘之名牽子也。○隋大業始置焉金寶飾  
紫幘朱絲網馭童二十人皆兩環髻服青衣年  
十四五者乘之謂之羊車小吏駕果下馬其大  
如羊。○大唐因之小吏十四人。

畫輪車

晉 齊 宋 梁

晉制畫輪車駕牛以采漆畫輪轂上起四夾杖  
左右開四望綠油纏朱絲青交絡其上形如輦

丞文清



其下猶犢車。貴者不乘。大駕次羊車後也。○宋齊梁相因為群公所乘。自後無聞。

鼓吹車

梁制鼓吹車上施層樓。四角金龍銜流蘇羽葆。凡鼓吹陸則樓車。水則樓舡。在殿庭則畫荀櫜。為樓上有翔鷺棲鳥。或為鶴形。自後無聞。

象車

晉 大唐

晉制黃鉞車駕一馬。大駕行次。於華蓋後御摩

左右。又有金鉞車。金鉦車。並駕三馬。○大唐貞

觀以後加之。備於大駕鹵簿。天寶元年改為金

鉞車

豹尾車

周 漢 晉 宋 大唐

周制也。所以象君子豹變。又以尾者言謙也。古

者軍正建之。崔豹古漢制大駕出屬車八十二

乘法。駕出屬車三十六乘。最後一乘懸豹尾以

前。比之省中。胡廣曰。施於道路。豹尾之內為省中。晉因之。在鹵簿

之末。○宋制徐廣按淮南子云。軍正執豹皮以

正其衆。禮記曰。前有士師。則載虎皮。乘輿豹尾

以其義類。○大唐之制。大駕出在黃鉞車後。駕

二馬。右武衛隊正一人在車執之。

荀櫜一作荀櫜

以下有脫文

晉武帝太康中平吳後南越獻馴象詔作大車駕之載鼓吹十人使逐人野之元正大會入庭

大駕鹵簿行則武衛道自後不見

黃鉞車 晉 大唐



建華車

晉制建華車二乘駕四馬大駕分在左右行自後無聞

禮記通典卷第六十四

禮記通典卷第六十五

增入宋儒議論

唐京兆杜佑君卿纂明御史後學李元陽仁甫校刊

禮二十五

公革二十五  
嘉十

皇太后皇后車輅

皇太子皇子車輅

公侯大夫等車輅

主祀命婦等車

皇太后皇后車輅

周 漢 後漢  
晉 宋 齊

後魏 北齊 大隋 唐

周禮皇后之五輅重翟錫面朱總兩重為蔽從

周官

一無沿革二十五字

王







從一作綴

之重翟車加金塗校具白地人馬錦帖箱隱膝  
 後戶白牙的帖金塗面釘漆畫輪鐵鉗金塗從  
 容後路鏤師子鏤軛皆施金塗螭首及龍雀等  
 諸飾軛衡上施金博山又有金塗長角巴首蓋  
 飾金塗瓜支子花二十八青油挾碧絹黃紋蓋  
 漆布箱紫顏黃紋紫紋隨陰碧皂徒昆反外上施  
 絳紫絲絡碧旂九旒啓戟○後魏熙平中有司  
 蘇紹議皇后之輅其從祀則御金根車親喪則  
 御雲母車歸寧則御紫罽車游行御安車吊問  
 御緝罽車並駕四馬○北齊因之○後周皇后

祀一作祭 喪一作蓋

輿續一倒 今一作令

車十二等一曰重翟以從皇帝祀郊禘享  
 皇朝皇太后二曰厭翟以祀陰社三曰翟輅以  
 採桑四曰翠輅以從皇帝見賓客五曰雕輅以  
 歸寧六曰象輅以臨諸道法門六輅皆錫面朱  
 總金鈎七曰蒼輅以適命婦八曰青輅九曰朱  
 輅十曰黃輅十一曰白輅十二曰玄輅五時常  
 出則供之六輅皆䟽面總纘○隋開皇初李德  
 林奏用後魏熙平蘇紹議皇后之輅後著今制  
 重翟青質金飾諸末朱輪金根朱牙其箱飾以  
 重翟羽青油幢朱裏通幟繡紫帷朱絲絡綉綉



錢一作鏤

飾朱之朱一作諸 輪上有朱字

紫絡帶八鸞在衡。鏤錫鞞纓十二就。金錢方欽。插翟尾朱總。駕蒼龍受冊。從祀郊禋。享廟則供之。厭翟赤質金飾朱末。輪畫朱牙。其箱飾以翟羽。紫油幢朱裏。通幟紅錦帷。朱絲絡網紅錦帶。餘如重翟。駕赤騮。親桑供之。翟車黃質金飾。諸末朱輪畫朱牙。革側飾以翟羽。黃油幢黃裏。通幟白紅錦帷。朱絲絡網白紅錦絡帶。餘如重翟。駕黃騮。歸寧則供之。諸鞞纓之色皆從車質。安車赤質金飾。紫通幟朱裏。駕四馬。臨幸及弔則供之。輦金飾同於蓬輦。通幟班輪。駕四馬。宮苑

陵上既拜字

進行則乘之。屬車三十六乘。○大唐因隋制。翟厭翟翟翟車安車。其飾不易。又制四望車。紫油朱質。通畫絡帶。陵臨弔則供之。又制金根車。朱質。紫油通幟。油畫絡帶。朱絲絡網。常行則供之。

皇太子皇子車輅

周 漢 魏 晉 東晉 宋 魏 齊 晉

梁 陳 隋 後 魏 北齊 大唐

周制中車氏掌王五輅。金輅建大旂以封同姓。

同姓謂王子母弟率以功德出封若魯衛之屬漢皇太子皆安車。朱輪

班飛軫青蓋金花。倚虎伏鹿。楯文畫輪。吉陽簫

文金塗五末。旂九旂降龍。皇太子為王。賜以乘

一本階在北齊下

一本漢上有圖

九旂之旂一作旂

王元名



皇孫綠車以從皆左右駢三馬名皇孫車○魏因  
 之文帝問東平王有輅為是特賜乎鄭稱對曰  
 天子五輅金輅以封同姓諸侯得與天子同乘  
 金輅非特賜○晉因魏安車而駕三馬非法駕  
 則乘畫輪車上開四望綠油幢朱絲繩絡兩箱  
 裏飾黃金漆塗五末其副車三乘形制如所乘  
 但不畫輪耳王青蓋車皇孫綠蓋車並駕三左  
 右駢○東晉安帝時乘後山安車制如金輅○  
 宋因之皇子為王亦錫以皇太子之安車皇孫  
 綠車亦因舊法○齊皇太子乘象輅校飾如御

辨旗九旂降龍○梁因齊象輅制轡駕三左  
 右駢朱班輪倚獸較伏鹿軾九旂降龍青蓋華  
 幡文輅文金塗五末以畫輪車為副常乘畫輪  
 則衣書車為副其畫輪車上開四望綠油幢朱  
 繩絡兩箱裏飾以金錦○陳因梁制○後魏乘  
 金輅朱蓋赤質駕四馬○北齊因之○隋皇太子  
 金輅赤質金飾諸末重較箱畫樨文鳥獸黃伏鹿  
 軾龍輅金鳳一在軾前設障鹿朱蓋黃裏畫朱  
 牙左建旂九旂右載闌戟旂首金龍頭銜結綴  
 及鈴綏駕赤騶駟八鑾在衡二鈴在軾金錢方

錢一作鏡



一本無則字

欽插翟尾五焦鏤錫鞶纓九就從祀享廟正冬  
大朝納妃則乘之輅車金飾諸末紫通幟朱裏  
駕一馬五日常朝及朝饗宮官出入行道則乘  
之四望車金飾諸末紫油幢通幟朱裏朱絲絡  
網駕一馬弔臨則乘之○大唐因隋制

周下一有漢字

公侯大夫等車輅

周

後漢

晉

後魏

北齊

後周

五輅下脫象輅二字

草

周制中車掌五王輅以封異姓黃輅以封四衛  
木輅以封蕃國異姓王甥舅也四衛四方諸侯

州之外夷服也又曰服車五乘服車服事者之車也孤乘夏

謂五色畫

卿乘夏纓

夏纓亦五采畫無象

大夫乘墨

革車之車一作鞞

鞞一作載

駝上有右字

以上施車輜得銅五末軛有吉陽筋二千石以  
上駝三百石以上皂布蓋千石以上白布蓋皆

四帷杠衣賈人不得乘馬車吏亦蓋杜其餘皆

青古今注曰武帝天漢四年令諸侯王大國朱

輪特虎居前左兕右鹿小國特熊居前麋皆

居左大使車立乘駕駟赤帷裳特節者重導從  
賊曹車斧車功曹車皆兩大車璫弩十二人辟  
車四人從車四乘小使車不立乘有駝赤屏泥

乘從



油重絳維導。小使車蘭輿赤轂白蓋赤帷。此追  
 捕考按有所執取者所乘。諸侯車皆朱班輪四  
 輻赤衡軛。公卿二千石郊廟明堂祀陵法出皆  
 大車立乘駕駟。他出乘安車。其飾如金根車。加  
 施組連壁交結四角。金龍首銜壁垂五綵折羽  
 流蘇。前後雲氣畫帷裳。楛文畫轡。長輿車等駕  
 布施馬。布施馬者純白駱馬也。以黑藥灼其身為武文。公卿以下至縣  
 三百石五吏。賊曹督賊功曹皆帶劔。三車導從。  
 縣令以上加導。齊車牛車。武帝推恩之末。諸侯  
 有寡弱者乘牛車。其後牛車稍通。貴者所乘。

流作流

導作導

後漢制。諸侯乘安車。朱班輪。飛軻。倚鹿。轂伏熊  
 軛。皂繒蓋。黑轡。右駢旂。九旒。鏤錫。義旌。朱鑣。縱  
 末。鹿文絳扇。汗青翅。鷲尾。卿以下有駢者。緹扇  
 汗中二千石。皆皂蓋。朱兩轡。千石六百石。朱左  
 轡。晉制。雲母車。以雲母輪飾犢車。以賜王公。  
 皂輪車。駕牛。形如犢車。皂漆較。轂上加青油。幢  
 末。絲繩絡。諸王三公。有勲德者。特加之。位至公。  
 或四望。三望。夾望車。油幢車。駕牛。如犢車。皂輪。  
 但不漆較。王公大臣。有勲德。特給之。通幟車。駕  
 牛。如犢車。但舉其幟。通覆車。上。諸王三公。並乘。

廿全







母車四望車公及列侯所乘安車依漢舊制駕  
 二馬旂旗旒王公八侯七卿五皆降龍公卿中  
 二千石郊陵法出皆大車立乘駕四他出去位  
 致仕皆安車四馬中二千石皆皂蓋朱轡銅五  
 末駕二右駢王公之世子攝命治國者安車駕  
 三旒旂旗七旒侯世子五旒○齊制黃屋車建  
 碧旂九旒九旒鸞轂也蓋以黃絡九命上公所  
 乘青蓋安車朱轡班輪駕一左右駢通憶車為  
 副諸王禮行所乘皂蓋安車朱輪漆班輪駕二  
 通憶朱車為副三公禮行所乘安車黑耳皂蓋

十一作一

輜一作網

馬車駕十九卿領護二衛驍游四軍五校從郊  
 陵所乘餘同晉法○梁制二千石四品以上及  
 列侯皆給輜車駕牛伏兔箱青油幢朱絲絡網  
 轂皆黑漆天監二年令三公開府尚書令給鹿  
 輜輜施耳後戶皂輜尚書僕射左右光祿大夫  
 侍中中書監秘書監給鳳輜輜後戶皂網領護  
 國子祭酒太子詹事尚書侍中列卿等給聊泥  
 輜無後戶漆輪車驃騎及諸王除刺史帶將軍  
 給龍雀輜以金銀飾御史中丞給方蓋輜形小

許達



如傘。諸王三公有勲德者皆特加皂輪車駕牛。形如犢車。但烏漆輪轂。黃金雕裝。上加青油幢。朱絲絡通幟。王公加禮者給油幢。絡車駕牛。朱輪華轂。○後魏三公及王車。朱屋青蓋。制同。五輅。名曰高車。駕三馬。庶姓王侯及尚書令僕射以下列卿以上。並給輅車。駕一馬。或乘四望通幟車。駕一牛。○北齊因之。庶姓王儀同三司以下。翟尾扇傘。皇宗及三品以上。官青傘。朱裏其青傘。碧裏。達於士人。不禁。正從一品。執事散官及儀同三司。乘油朱絡網車。車牛飾得用金塗

三作五

一無金字

貝

貝

及純銀。三品乘卷通幟車。車牛金飾。七品以上乘偏幟車。車牛金飾。以銅。○後周諸公之輅九。方輅。各象方色。碧輅。金輅。皆錫鞶。纓九。就金鈎。象輅。犀輅。具輅。革輅。篆輅。木輅。皆疏鞶。纓九。就。皆以朱白蒼三綵。諸侯自方輅而下八。無碧輅。諸伯自方輅而下七。無金輅。諸子自方輅而下六。無象輅。諸男自方輅而下五。又無犀輅。凡就各如其命。三公之車。輅九。祀輅。犀輅。具輅。篆輅。木輅。夏篆。夏纓。黑車。駃車。自篆以下。金塗。諸末。錫鞶。纓。金鈎。木輅。以下銅飾。諸末。疏鞶。纓。皆九。就。



一本無輅

三孤自祀輅而下八無犀輅六卿自祀輅而下  
 七又無具輅上大夫自祀輅而下又無篆輅中  
 大夫自祀輅而下五又無木輅下大夫自祀輅  
 而下四又無夏輅篆士車三祀車墨車駃車凡  
 就各如其命數自孤以下就以朱綠二采○隋  
 制公及一品象輅黃質象飾諸末建旒畫以鳥  
 隼受冊告廟升壇上任親迎及葬則乘之侯伯  
 及二品三品革輅白質建旒畫熊虎受冊告廟  
 親迎及葬則乘之子男及四品木輅漆飾建旒  
 畫龜蛇受冊告廟親迎及葬則乘之象輅以下

旗作旗

一無自字

旂及就數各依爵品犢車則魏武賜楊彪七香  
 車也駕牛自王公以下至五品以上並給乘之  
 三品以上幘朱裏五品以上緝幘碧裏皆自銅  
 裝唯有叅謁及弔喪者則不張幘而乘鐵裝車  
 六品以下不給任自乘犢車弗許施幘而乘初  
 五品以上乘徧幘車其後嫌其美停不行用以  
 亘幘代之三品以上通幘車則青壁一品輅車  
 油幘朱網唯車輅一等聽始得乘之○大唐王  
 公以下車輅親王及武職一品象輅自餘及二  
 品三品革輅四品木輅五品輅車象輅朱班輪



八下脫寫字

嘉禮

禮通典卷之五

十一

貞

八在衡左建旂旗畫龍一右載闕戟革輅以革飾左建旒通帛為旒餘同象輅木輅以漆飾之餘同革輅輅車四壁青通幟諸輅質蓋旂檀皆朱一品九旂二品八旂三品七旂四品六旂其有鑿纓就數皆準此

主妃命婦等車

漢 晉 宋 齊 梁 北齊 後周 隋

漢制長公主乘赤罽輅車太貴人公主王妃封君油畫輅車太貴人加節畫輅皆右駢公列侯夫人會朝若親蠶各乘其夫之安車右駢加交落帷裳皆同非公會不得乘朝車得乘漆布輅

駢銅五末。○晉家制三夫人油駢車駕兩馬左

駢其貴人加節畫輅三夫人助蠶乘青交輅安

車駕三皆以紫絳罽輅車九嬪世婦乘駢駕三

長公主赤罽輅車駕兩馬公主太妃皆油駢車

駕兩馬右駢公主油畫安車駕三青交輅此紫

絳罽輅車駕三為副王太妃三夫人亦如之公

主助蠶乘油畫安車駕二公主有先置者乘青

交輅安車駕三諸王妃公大夫夫人縣卿君諸郡

公侯特進夫人助蠶乘皂交輅車駕三諸郡公

侯監國嗣子之世婦侍中常侍尚書中書監令

此一作以

一無下主字

鄉

禮通典

禮通典卷之五

十一

陸富



各一作交

卿校世婦命助蠶乘皂交絡安車儷馬郡縣公  
侯中二千石夫人會朝及蠶各乘其夫之安車  
皆左駢皂各絡皂帷裳自非公會則不得乘朝  
車王妃特進夫人封君安車駕三皂交絡封縣  
卿君油駟車駕兩馬右駢○宋制公主安車以  
紫絳罽駟車為副駕三九嬪世婦駟車駕一王  
妃特進夫人封君皂交絡安車駕三其貴人公  
主王妃封君油駟駕二右駢公列侯中二千石  
夫人會朝及蠶所乘依漢故事○齊制皇太子  
妃厭翟車如重翟飾而微減油絡畫安車公主

三

聽一作直乘

注總一作青

三三公特進夫人所乘其貴人公室  
九嬪世婦三公妃特進夫人所乘正副皆依漢  
制○梁天監二年令上臺六宮長公主公主諸  
王大妃皆得乘青油榻幢通幟車榻幢涅幟為  
副綵女皇女諸王嗣子侯夫人皆乘赤油榻幢  
車以涅幟為副侍女聽涅幟二乘○北齊制諸  
公主乘油朱絡網車車中飾用金塗及純銀○  
後周制諸公夫人之輅車九厭翟翟輅翠輅皆  
錫面朱總金鈎雕輅篆輅皆勒面刻白黑韋績  
總朱輅黃輅白輅玄輅皆雕面刻漆韋鷲總黑

北齊書卷之六十五

三

陸昌



翠男

色一繪其著如朱總諸侯夫人自翟輅而下八諸伯夫人自翟輅而下七諸子夫人自翟輅而下六諸侯夫人自篆輅而下五鞶纓就數各視其君三妃三公夫人之輅九篆輅朱輅黃輅白輅玄輅皆勒面緇總夏篆夏纓墨車輅車皆雕面鷲總三妃由力反三孤內子自朱輅而下八六嬪六卿內子自黃輅而下七上下媛婦中大夫孺人自夏篆而下四女御婉士婦人自夏纓而下三其鞶纓就各以其等皆簞茅漆之君以赤卿大夫士以玄君駕四三軛六轡卿大夫士駕二一軛四

婦

輻一作副

上下有命婦二字

○隋制皇太子妃乘翟車以赤為質駕三馬畫轅金飾犢車為輻紫幟朱網絡良姊以下並乘犢車青幟朱裏三公夫人公主王妃並犢車紫幟朱網絡五品以上並乘青幟與其夫同○大唐制內命婦夫人乘厭翟車嬪乘翟車婕妤以下乘安車各駕二馬外命婦公主王妃乘厭翟車駕二馬自餘一品乘白銅飾犢車青通幟朱裏油幢朱絲絡網駕牛二品以下去油幢絡網四品青偏幔其王公以下車絡皆太僕官造貯掌之若受制行冊命及二時必陵婚葬則給

禮記

卷之五

七

林



之

杜氏通典卷第六十六

杜氏通典卷第六十六

增入宋儒議論

唐京兆杜佑君卿纂明御史後學李元陽仁甫校刊

禮二十六 公革二十六 嘉十一

贊輿

旌旗

鹵簿

贊輿 夏齊

殷

周後魏

秦

漢

大魏

晉

夏氏末代制輦按輦人所輦也傳玄○殷曰胡

奴車○周曰輜車即輦也馬不知何代去其輪司

輦人而輦殷十八人而輦周十五人而輦王后輦車組鞞有翠羽蓋

鞞一作鞞注同

一無沿革二十六五字

輦

薄下有居車附三字注

晉下一有東晉宋三字

名



一無之字

鉦一作風

軒車今犢一作征車軛

薄一作薄

鉦

為幹輪人輓之以行有翼所以禦風塵也。以羽作小蓋為翳曰。○秦以輦為人君之乘。○漢因之以雕玉為之。方徑六尺。或使人輓之。或駕果下馬。○魏晉小出則乘輦亦多乘輿。○東晉過江亡其制度。至大元中謝安率意造焉。及破符堅於淮上。獲京都舊輦。形制無差。義熙五年劉裕執慕容超。獲金鉦輦。○宋因之。按小輿。軒車。今犢車之流。○齊因之。而盛增其飾。竹蓬箱外鑿鏤金薄。碧紗衣織成。苞。徒昆。錦衣箱裏。及仰頂隱膝。後戶金塗鏤面。釘瑇瑁帖。金塗松精。登仙花細。綠四望紗。萌子。上下前後眉鏤鏤。輦。

枕長角龍白牙。蘭瑇瑁。金塗校飾。漆障形。檉蘭前。金銀花獸。攬天代龍。師子鏤面。榆花鈕。金龍虎扶轅。輦上金鳳凰。鈴鑲銀口。帶星後梢。瑇瑁帖。金塗花。沓。銀星花獸。幔竿杖。金塗龍牽。縱橫長網。又制卧輦。校飾如坐輦。不堪服用。復制小輿。形如輅車。小行幸則乘之。○梁制小輿似輅車。金裝漆畫。施八橫。元正大會。乘出上殿。西堂舉哀。亦乘之。行則從後。又制步輿。方四尺。上施隱漆。人輿上殿。天子至下。賤通得乘之。復制副輦。加笨。步本。如犢車。通懣。朱絡。謂之蓬輦。○後

劉旦



魏道武帝天興初始脩軒冕制乾象輦羽葆圓

蓋畫日月五星二十八宿天街雲罕星經曰

天子出旄頭山林奇瑞遊麟飛鳳朱雀玄武

率畢以前驅駟虞青龍駕二十四馬又制大樓輦車龍軻加

玉飾四轂六衡方輿圓蓋金雞樹羽寶鐸旒蘇

鸞雀立衡螭龍銜軛建太常畫升龍日月駕二

十牛又制象輦左右金鳳白鹿仙人羽葆旒蘇

金鈴玉佩初駕二象後以六駝代之復有游觀

小橫等輦駕十五馬車等章創修制多違舊章

○隋制輦而不施輪通幟朱絡飾以金玉而人

備之又依梁制副輦復制輿如輦而小宮苑

宴御之小輿方形同帷帳自閣內升正殿御之

○大唐制輦有七一曰大鳳輦二曰大芳輦三

曰仙遊輦四曰小輕輦五曰芳亭輦六曰大玉

輦七曰小玉輦輦有三一曰五色輦二曰常平

輦三曰腰輦大駕鹵簿先五輅以行

旌旗

夏漢

殷後魏

周秦

皇帝振兵教熊羆貔貅驅虎制陣法設五旗五

麾○夏氏奚仲為車正建旗旂旒以別尊卑等

級○殷因之○周制司常掌九旗建太常畫於

周

皇當作黃



參一作終下同

首一作皆 三作二  
音上脫終字

一本星板有游及各  
隨命數六字而無考工  
記曰以下二十二字  
奉下脫王字以一作已  
級一作終

鄙

捷

職一作賦  
不言一作言之

宮作室 下有  
營字

氏下有以字

永當作水

三代一作參伐

嘉禮

本國通考卷之六

參首象天明也其制杠長九寸以素錦綢之以  
 絳帛一副為參附於杠畫龍於綵上又屬十二  
 旂於參首長十二寸每旂皆畫交龍十諸侯建  
 三其杠首仍注五采羽於上音所咸反諸侯建  
 旂交龍為旂畫交龍者一象升朝一象下復諸  
 星考工記曰孤旌在矢者孤以張綵之孤卿建  
 幅可衣曰鞬畫在矢者各刃隨命數以大夫  
 壇通帛為旒孤卿不畫言奉之政教而命大夫  
 士建物雜帛為物以素飾其側杠刃各隨命師  
 都建旗熊虎為旗六卿六遂大夫謂之師都  
 猛莫敢犯者州里縣鄙遂之官文約不言州里  
 考工記曰熊旗六旂以象伐也白虎宿也州里  
 建旗鳥隼為旗畫鳥隼縣鄙建旒龜蛇為旒象其  
 象營宮室道車載燧道車象輅也王以朝夕燕  
 試宿也

旌君射於國中以詔旌為獲白龍旂君射於境  
 旌羽與朱羽揉鴻脰鞬杠三刃龍旂所用也畫  
 龍於通帛 ○秦永德旗旂皆尚黑其制未詳 ○  
 漢制龍旂九旂七刃以象大火鳥旒七旂五刃  
 以象鶉火熊旗六旂五刃以象三代龜蛇旒四  
 旂四刃以象營壘弧旌枉矢以象弧也此諸侯  
 以下之所建也 ○後周太常畫三辰日月旂畫  
 青龍天子升龍 旗畫朱鳥旌畫黃麟 旗畫白虎  
 旒畫玄武皆如雲氣其壇物在軍亦畫其事號

大目



之以雲氣徽幟亦如之通帛為幟雜帛為物事號所書其人官與姓名

之事號徽幟亦書之掌旗物之藏通帛之旗六以供郊祀蒼赤黃白

玄等旗三辰之常畫績之旗六以充玉輅之等

一曰三辰之常二曰青龍旗三曰朱雀旗四曰

黃麟旗五曰白虎旗六曰玄武旗皆左建旗而

右建榻戟又有繼旗四以施軍旅一曰麾以供

軍將二曰旒以帥師三曰旖音伐以供旅師四曰

旛以供卒長諸公方輅若輅建旛金輅建旛象

輅建物本輅建旛諸侯自金輅而下如諸公之

旗諸伯自象輅而下如諸侯之旗諸子自犀輅

而下如諸伯之旗諸男自篆輅而下如諸子之

旗三公犀輅具輅篆輅建旛旛夏篆夏縵及輦

車建物孤卿以下各以其等其旗旛杠皇帝六

仞諸侯五大夫四士三旂皇帝曳地諸侯及軹

大夫及轂士及軫凡注毛於杠首曰綏析羽曰

旛全羽曰旒其綵皇帝諸侯加以孤鞬榻戟方

六尺而被之以黻唯皇帝諸侯輅建焉榻戟杠綢與旗

綢一作網

鹵簿屬車附秦漢後魏後漢晉隋唐

古禮

士六通典卷之六

五

六目



周作及周之  
一無而字

宗一作綜  
一本無二字

漢上脫圖

仗

參下脫乘字

秦制大駕屬車八十一乘周制凡良車散車不

給游燕及恩惠之賜從車所載財貨輜重之車

車後開戶作之有功有沽良車功多散車功少

鄭玄曰作之二車九乘秦滅九國而兼其車服故

末諸侯有十一乘薛宗曰屬法駕半之左右分行

者相連屬也皆在後二行

其車皆皂蓋赤裏朱幡輜戈矛弩箛尚書御史

所載最後一乘懸豹尾豹尾以前為省中小學

篇曰豹尾過後罷屯解圍胡廣曰施之道路故

須過後屯圍乃得解罷所以戒不虞也淮南子

曰軍正執豹皮所以制內漢制乘輿大駕備車

其衆也省中即今之仗

十乘騎萬匹屬車八十一乘公卿奉引太僕大

將軍參祀天於甘泉用之後漢明帝上原陵

光武大喪並因前代為大駕用八十一乘禮

南郊則法駕用三十六乘河南尹執金吾雒陽

令奉引奉車郎御史侍中參乘前驅有九旂雲

罕徐廣曰旂車九乘前史不記形也史記曰武

王克紂百夫荷罕旗以先驅張平子東京賦

曰雲漢九旂薛宗鳳凰車闕戟車薛宗曰闕之

曰罕旗名也皮軒車鸞旗車後有金鉦車黃鉦車司

一無為字  
宗一作綜下同  
亟一作垂下同

南郊祀地明堂宗廟充省謂之小駕每出太僕  
奉駕中常侍小黃門副尚書主者郎令史副侍  
御史蘭臺令史副皆執注以督整車騎謂之護

張景節



一人之人當作分

駕春秋上陵充省於小駕直事尚書一人從○  
晉制大駕鹵簿先象車鼓吹一部十三人中道  
次靜屋令駕一中道或道侯二人駕一人左右  
次洛陽尉二人騎分左右次洛陽亭長九人赤  
車駕一分三道鼓吹正二人引次洛陽令阜車  
駕一中道次河南中部掾中道河橋掾在左功  
曹史在右並駕一次河南尹駕駟戟吏六人次  
河南主簿駕一中道次河南主記駕一中道次  
司隸部河南從事中道都部從事居左別駕從  
事居右並駕一次司隸校尉駕三戟吏六人次

司隸主簿駕一中道次司隸主記駕一中道次  
廷尉明法掾中道五官掾居左功曹史居右並  
駕一次廷尉卿駕駟戟吏六人次廷尉主簿主  
記並駕一在左太僕引從如廷尉在中宗正引  
從如廷尉在右次太常駕駟中道戟吏六人太  
常外部掾居左五官掾功曹史居右並駕一次  
光祿引從中道太常主記居左衛尉居右並駕  
一次太尉外督令史駕一中道次東西捕賊倉  
戶等曹屬駕一列從次太尉駕駟中道太尉主  
簿舍人各一人祭酒二人並駕一在左右次司

張景印



部兵之部一作步

徒引從駕駟中道次司空引從駕駟中道三公  
 騎令史戟各八人鼓吹一部七人次中護軍中  
 道駕駟鹵簿左右各二行戟楯在外弓矢在內  
 鼓吹一部七人次部兵校尉在左長水校尉在  
 右並駕一鹵簿在右二行戟楯在外刀楯在內  
 鼓吹各一部七人次驍騎將軍在左游擊將軍  
 在右並駕一皆鹵簿在右各二行戟楯在外刀  
 楯在內鼓吹各一部七人騎隊五在左五在右  
 隊各五匹命中督二人分領左右各有戟吏二  
 人麾幢揭鼓在隊前次左將軍在左前將軍在

下各一作外

右並駕一皆鹵簿左右各二行戟楯在外刀楯  
 在內鼓吹各一部七人次黃麾騎中道次黃門  
 前部鼓吹左右各一部十三人駕駟八校左右  
 各四行各大戟楯次九尺楯弓矢弩並熊渠飲  
 飛督領之次司南車駕駟中道護駕御史騎夾  
 左右次謁者僕射駕駟中道次御史中丞駕一  
 中道次武賁郎將騎中道次九旂車中道武剛  
 車夾左右並駕駟次雲罕駕駟中道長戟斜偃  
 向後次皮軒車駕駟中道次鸞旗車中道建華  
 車分左右並駕駟次護駕尚書郎三人都官郎

張



中道駕部在左中兵在右並騎又有護駕尚書  
 一人騎督攝前後無常次相風中道次司馬督  
 在前中道左右各司馬史三人引仗左右各九  
 尺楯弓矢弩次五時車左右有遮列騎次典兵  
 中郎中道督攝前却無常左殿中御史右殿中  
 監並騎次高蓋中道左單右宰次御史中道左  
 右節郎各四人次華蓋中道次殿中司馬中道  
 殿中都尉在左殿中校尉在右左右各四行細  
 楯一行在弩內又殿中司馬一行殿中都尉一  
 行殿中校尉一行次桐鼓中道次金根車駕六

單一作單  
 三當作單

一本左作在騎在將字上

輜作輜  
 依一作衣

中道太僕大將軍參左右又各增三行爲九  
 行司馬史九人引大戟楯二行九尺楯一行刃  
 楯一行細弩一行細跡禽一行槌斧一行刀楯  
 一行連細楯殿中司馬都尉校尉爲左右各十  
 三行金根車建青旒旒十二左將軍騎右殿中  
 將軍持鑿輜斧夾車車後依書主職步徒六行  
 合左右三十二行次曲華蓋中道侍中騎常侍  
 黃門侍郎並騎分左右次黃鉞車駕一在左御  
 麾騎在右次相風中道次中書監騎左秘書監  
 騎右次殿中御史騎左殿中監騎右次五牛旗

張虎



赤青在左黃在中白黑在右次大輦中道太官  
 令丞在左太醫令丞在右次青立車次青安車  
 次赤立車次赤安車次黃立車次黃安車次白  
 立車次白安車次黑立車次黑安車合十乘並  
 駕駟建旗十二旂如車色立車正豎旗安車斜  
 拖之次闢猪車駕駟中道無旗次耕根車駕駟  
 中道赤旗十二旂熊渠督左攸飛督右次御輅  
 車次御四望車次御衣車次御書車次御藥車  
 並駕牛中道次尚書令在左尚書僕射在右又  
 尚書郎六人分左右並駕一又治書侍御史二

人分左右又侍御史二人分左右又蘭臺令  
 分左右並騎次豹尾車駕一自豹尾車後而鹵  
 簿盡矣但以神弩二十張夾道至後部鼓吹其  
 五張神弩置一將左右各二將次輕車二十乘  
 左右分駕次流蘇馬六十匹次金鉞車駕三中  
 道左右護駕尚書郎并令史並騎各一人次金  
 鉦車駕三中道左右護駕侍御史并令史並騎  
 各一人次黃門後部鼓吹左右各十三人次皂  
 鼓車駕牛二乘分左右次左大鴻臚外部掾右  
 五官掾功曹史並駕一次大鴻臚駕駟戟吏六



吹領之吹當作次

人次六司農引從中道大鴻臚主簿主記右少  
 府引從次三卿並騎吏四人鈴下二人執馬鞭  
 辟車六人執方扇羽林十人朱衣次領軍將軍  
 中道鹵簿左右各二行九尺楯在外弓矢在內  
 鼓吹如護軍次後軍將軍在左右軍將軍在右  
 各鹵簿鼓吹如左軍前後次越騎校尉在左屯  
 騎校尉在右各鹵簿鼓吹如步兵射聲吹領護  
 騎遊軍校尉皆騎吏四人乘馬來道都督兵曹  
 各一人乘馬在中騎將軍四人騎校靴角金鼓  
 令下信幡軍校並駕一功曹史主簿並騎並從

大車斧五官掾騎從次騎十隊隊各五十四將  
 一人持幢一人持靴一人並騎在前督戰伯長  
 各一人並騎在後郎部十隊隊各五十人絳袍  
 將一人騎靴各一人在前督戰伯長一人步在  
 後騎皆持稍次大戟一隊九尺楯一隊刀楯一  
 隊弓一隊弩一隊五隊隊各五十人黑袴褶將  
 一人騎校靴角各一人步在前督戰伯長各一  
 人步在後金頭督將並領之其屬車因後漢制  
 復制御衣御書御輅御藥等車  
 駕牛陽燧四望總造輪小形  
 ○東晉屬車五

王仲即



采一作末

一無乘字

乘而已。加綠油幢朱絲絡。飾青交路黃金塗。五采其輪轂。猶素兩箱。無金錦之飾。其一車又是軺車。舊儀天子所乘。駕六。元興中屬車唯九乘。符堅敗。又得偽車輦。增為十二乘。○宋孝建中尚書令王宏議屬車起秦八十一乘。及三十六乘。並不出經典。自胡廣蔡邕傳說耳。又是從官所乘。非常副車正數。江左五乘則儉。不中禮。帝王文物旗旒皆十二為節。今宜依禮十二乘為制。○後魏道武帝天興二年。命禮官採古法制。三駕鹵簿。一曰大駕。設五輅。建太常屬車八十

二作三

一乘。平城令代尹司隸校尉丞相奉引。太尉。乘太僕御從。輕車介士十乘。萬騎。魚麗雁行。前驅皮軒闌戟。芝蓋雲罕。指南。後殿豹尾。鳴笳。唱上。不作鼓吹。軍戎大祠則設之。二曰法駕。屬車三十六乘。平城令代尹太尉奉引。侍中陪乘。奉車都尉御。巡狩小祠則設之。三曰小駕。屬車十二乘。平城令太僕奉引。常侍陪乘。奉車郎御。遊宴離宮則設之。天賜二年初。改大駕。魚麗雁行。更為方陣。鹵簿列步騎。內外為四重。列標建旌。通門。建五色車旗。各處其方。諸王導從在甲騎。

大目



降一作絳

千一作牛

內公在幢內侯在步稍內子在刀楯內五品朝臣夾列乘輿前兩箱官卑者先引王公侯子車後魏制除伯男爵旒麾蓋信幡及散官禱服一皆降黑伯男爵○隋煬帝大業初復備大駕八十一乘並如犢車紫通幟朱絲絡黃金飾駕一牛在鹵簿中車行正道後帝嫌多大駕減為三十六乘法駕宜用十二小駕除之可也○大唐大駕屬車十二乘大駕行幸則分前後施於鹵簿之內若大臣設則分左右施於衛內其鹵簿制具開元禮陳學士曰國家肇造之初承五季草創之後

法制之駕警蹕之衛大率尚仍簡陋雖得長興南郊鹵簿圖字僅可攷正而闊略滋多自陶穀為禮儀使始定鹵簿之制其導駕押仗之服則從開五色之禮其執仗次第之色則從五行相生之次其乘輿則增造五路其奉引則備用六引作於乾德之四年成於開寶之三年而用於開寶之四年軍衛儀羽之盛一新於逸文缺典之餘聲名文物自是遺之萬世矣熙洽相承儀容愈偉郊祀藉田畢陳大駕明堂祫享率用三引夫豈為於前者其

佚言乃右



美既彰則為於後者當益盛其傳也乎若乃  
天聖渙其采章宣和新其制作徽圖寶記藏  
在秘府今披而視之尚猶聳然而作如望旗  
頭之塵而聽屬車之音况生為太平男子哉

杜氏通典卷第六十六  
唐京兆杜佑君卿纂明御史後學李元陽仁甫校刊

杜氏通典卷第六十七

禮二十七 嘉十 歷代沿革 二十

天子敬父

皇后敬父母

養老

天子拜敬保傅

太子及諸王見師禮附

諸王公主敬姑叔

群臣致敬太后父

群臣侍坐太子後至

拜公卿致敬太子東宮臣上踐疏見公卿

一無歷代沿革二十七字

拜一作并



儀百官上表  
不稱其名附

天子敬父

虞

漢

虞舜踐帝位乃載天子旌旗往朝瞽瞍唯謹以子道。漢高帝五日一朝太公後加尊號為太上皇。具追尊。魏廢帝常道公璜景元元年十一月燕王表賀冬稱臣。帝即燕王宇之子。宇稱臣故以為疑。詔曰古之先王者或有不臣。今王宜依此表不稱臣乎。又當為報答。夫係大宗者降其私親。况所係者重耶。若便同之臣妾。朕所未安。其皆依禮據典當務盡其議。有司議奏以為禮莫崇於尊祖。

制莫重於王典。陛下紹大宗之重。崇三祖之業。伏惟燕王禮尊屬戚。正位蕃服。躬秉凌肅。以先萬國。其於王典闡濟大順。誠宜割以非常之制。奉以不臣之禮。臣等評議以為燕王章表可聽。如舊式中詔所施。宜曰皇帝敬問大王侍御。議又云。至於制書國之舊典。朝廷所以辨章於天下者也。宜循法故。云制誥燕王。議又曰。凡詔命制書奏事。上書文書有應稱燕王者。皆云上字。其非宗廟祭祀之事。不得稱王名。奏事上書及吏人皆不得觸王諱。以彰殊禮。加於群后。云上。

祭祀一作助祭 書作事



尊王之尊一作遵

食作尸

下文宋儒議論當在此

其

往一作在

大臣一作八座

有脫文  
歸問

尊王典尊祖之制。俯順聖旨敬承之心。○晉何琦議曰。父母之尊擬則天地。君親之道資敬是同。今承受命運。君臨率土。而父以子食天祿。不敢子天子。以明王者之道。而子雖以為天子。必有尊也。推斯以言。父自必尊。天位之君。而子自必尊。天性之父。

皇后敬父母

後漢 東晉

後漢獻帝皇后父屯騎校尉不及亭侯伏完朝賀公廷。完拜如衆臣。及皇后往離宮。后拜如子禮。三公大臣議或以為皇后居天下之母也。完雖

則孝之所施者博矣。用力寡而見功多。未有若此者也。堯舜三代未始不以此道治天下。亦未始不由此道而後治也。黃中

李氏曰。昔唐文皇為高祖置酒未央宮。奉觴以謝平日之教誨。肅宗為明皇執轡於望賢宮。明皇顧左右曰。吾昔為天子未為貴。今為天子父乃貴耳。憲宗却昇平公主所獻女口。曰。上皇不受。朕何敢違。三帝之事當時指為盛觀。而信史錄為美談。然臣以謂太宗之孝。在夫綏懷中國。招徠四夷。創立紀綱。使後世子孫得以憑藉扶持。而未央之稱慶尤為繁。



升據古文當作昇

文肅宗之孝。在夫恢復兩京。削平諸叛。使王業再造。得以安富尊榮。而望賢之執轡。尤為末節。憲宗之孝。在夫平吳蜀。定淮右。以致河北諸侯。挈版圖以歸天子。而却升平之獻。尤為細謹。嗚呼。太宗憲宗事親之道。固有不及堯舜者。臣獨喜夫有以復於前王。而無愧辭也。李皇進卷

皇后敬父母

後漢

晉

後漢獻帝皇后父屯騎校尉不其亭侯伏完朝賀。公廷完拜如眾臣。及皇后往離宮。后拜如子禮。三公大臣議或以為皇后天下之母也。完雖

一無也字

后父不可令后獨拜於朝。或以為當交拜也。令后存人子之道。完不廢人臣之儀。又子尊不加於父母。雖曰天王后。猶曰吾季姜。欲令完尤行父法。后專奉子禮。公私之朝。后當獨拜。或以為皇后至尊。父亦至親。交拜則父子無別。完拜則傷子道。后拜則損至尊。欲令公朝者。完拜如眾臣。於公宮。后拜如子。不知四者何是正禮。鄭玄議曰。肆者不同。抑有由焉。天子所不臣者三。其一。后之父母也。天子尚不臣者。况於后乎。春秋魯隱公二年。紀履緌來逆女。冬伯姬歸于紀。又

肆一作四

一無者字

范林



師下有或言逆女四字  
於一作為

紀一作已 或作成

上得一作更

適作息

一字一本無

桓九年祭公來遂逆王后于紀九年紀季姜歸  
于京師或言逆王后蓋義有所見也女雖嫁於  
隣國夫人其尊無以加於父母嫁於天子者此  
雖紀女或言曰王后明當時之尊得加父母也  
紀季姜歸于京師得稱其字者得行禮而戒之  
其尊安可加父母耳今不其亭侯在京師禮事  
出入宜從臣禮若后適離宮及歸寧父母從子  
禮丞相徵事邴原駁曰孝經云父子之道天性  
也明王之章先陳事父之孝女子子出一降其  
父母婦人外成不能二統耳春秋左氏傳曰紀

禮一作紀  
俸一作僚

却

來逆女列國尊同逆者謙不敢自成故以  
在父母之辭言之禮敵必三讓之義也祭公逆  
王后於紀者至尊以無外辭無所屈成言曰王  
后紀季姜歸于京師尊已成稱季姜從禮子尊  
不加於父母之明文也如皇后於公庭官俸之  
中令父獨拜違古之道斯義何施漢高五日一  
朝太上皇家令譏子道不盡欲微感之令太上  
皇擁篲卽行稱臣雖去聖久遠禮文闕然父子  
之義五品之常不易之道寧為公私易節公庭  
則為臣在家則為父是違禮而無常也言子事



空作平

父無貴賤又云子不爵父。○晉武帝太康元年楊皇后親贊儀注曰皇后乘輦群臣皆拜安昌君卒立安昌君楊皇后父也至壇下輦后乃拜安昌君及升壇后乃為安昌君設榻於其位至還后復拜。○東晉穆帝永和九年褚太后見父博士胡訥議從漢邴原議又按武帝楊后公庭之內皇后拜安昌君也則公羊傳子尊不加於父母焉博士徐禪依鄭玄議曰臣聞成均之法導以忠孝歷代同之故鄭玄議王庭正君臣之禮私覲全父子之親是大順之道按先朝羊玄之羊后之

議作意

令一作令

在一作玄

父也公朝之敬躬秉臣節后之歸寧亦執子道雖無記注今朝士備職而先習儀乃太康中事至惠帝之代在之便自不可同漢代四說之異歷代垂疑此論不成由來尚矣中書監何充曰如禪所正可勅御史左將軍入在公庭則修臣敬皇太后歸寧之日則全子禮申諭內外奉行太后詔典禮未詳情所未安司徒蔡謨議父子天倫之極尊也君臣人爵之至敬也先王之制不以人爵之貴加於天倫之尊經曰雖天子必有尊也言有父也是以虞舜漢祖雖身為帝父

論一作攝



八作又

諸王作諸生

得臨一作德陵

禮一作理 君作衆  
通一作逆 理作禮  
臣下有人臣二字  
上不作故 皇作王  
由作猶 姜下有秦字

註凡字下脫養字

為匹夫敬事之禮不異畎畝之中此先聖之遺  
範也鄭玄注禮言子事父無貴賤又云子不爵  
父嫌卑之也加其爵位猶所不敢况乃南面而  
受拜乎今皇太后雖臨朝王者之父本無拜禮  
何充入奏依鄭玄議君臣父子之道存焉燕王  
稱臣於魏竇武錄尚書於漢已行之舊典也  
魏廢帝父竇武漢竇后父太后詔具所啓舊典誠無以相易  
然此寔所悚懼不寧者也  
何充與庾翼書諸將  
時議諸侯雖后父乃晉臣也宜用鄭議或謂諸  
王宜不拜耳乃不稱臣燕王非比也又云竇武  
雖受爵太后錄尚書事而漢無拜文為疑故恐  
大義乖錯諸侯既不拜便是異姓太上皇也此

亦庶姓不敢安翼答曰中古以上未嘗  
所不朝女主當陽者也乃起漢耳雖或權宜  
以坤得臨乾矣當今后德賢明諸侯讜正得命  
參貳阿衡遐邇之幸議者謂燕王不足為準竇  
武無拜文此制不出賢聖也武既受其爵位亦  
無不拜禮也鄭君之言適合情理今太后既臨  
天位諸侯便是人臣而不拜君位受官而不循天  
則切所不安若不遠準古義雖為天皇皇后由曰  
吾季姜漢以前事不與今同漢如太上皇太  
未見崇戴即前事不與今同漢如太上皇太  
崇號位冠帝王為非踰也今諸侯由來晉臣不  
可得

養老

虞

北齊

夏

商

後周

周

後漢

魏

後魏

魏

魏

魏

魏

虞氏深衣而養老

凡老之服皆其時王所與群  
臣燕之服也

而巳孔穎達云人君養老有四種一是養三老  
五更二是子孫為國死難而王養死者父祖三

五更

五更

五更

五更



是養致仕之老。四是引戶校。養國老於上庠。養  
年養庶人之老。四代皆然。庶老於下庠。而用燕禮也。在西郊。下庠左學。小學

學也。在國中。其禮尚矣。憲養氣體而不乞言。法  
也。養之為法。其德行。有善則記之。為惇史。惇史

自五帝則有斯也。厚者。夏氏燕衣而老。尚黑衣裳。養國老於東序。

養庶老於西序。而用饗禮。東序東膠也。亦大學

序在。殷人縞衣而養老。縞尚白。而養國老於

右學。養庶老於左學。而用食禮。食音嗣。周制

玄衣而養老。素裳。養國老於東膠。膠之為

老於虞庠。虞庠在國之西郊。皆學名也。異者四

虞氏之庠制。是以名虞庠云。其立鄉學亦如之。兼

用虞燕夏饗殷食之禮。兼用之。備陰陽也。凡飲

春夏陰。夏官羅氏仲春羅春鳥獻鳩以養國老。

春鳥變舊為新。宜以養老助生氣也。月令仲秋

天子養衰老。受几杖。行糜粥飲食。行禮也。五十養

於鄉。六十養於國。七十養於學。達於諸侯。天子

養老也。八十拜君命。一坐再至。於九十使人受。命

君不親饗。食必。凡三王養老皆引年。已而引戶

以其禮致之。復除也。老人衆多。乞言合語之禮。皆小樂正詔

之於東序。養老人之賢者。因從其善言。可行者

也。合語鄉射鄉飲酒大射燕射之屬。

一無為字

夏氏燕衣



也下有語字

注始下有始字  
以其一作已所  
老字倒  
又上二有以字

以樂咏一作樂納  
爵一作獻  
乃上二有也及就席四字  
一無及字  
一無下及字  
特作時

也。鄉射記曰：凡大合樂必遂養老。大合樂謂春古者於旅也。

天子視學。六

祈鼓徵，所以警衆也。也。周禮凡用樂，大胥以鼓

衆至，然後天子至，乃命有司行事，興秩節。

祭先師先聖焉。興，猶舉也。秩，常也。節，猶禮也。使

有司卒事，反命。告祭畢，天

始之養也。又之養老之虞，凡大合樂必遂

序釋奠於先老。親奠之者，以其有事也。養老

設三老五更，群老之席位焉。也。皆老五更各一人

之珍具。親視其遂發味焉，退脩之以孝養也。謂以

樂味之，退修之，謂既迎而反登歌清廟。反，謂獻

階上歌清廟以樂之。既歌而語以成之也。言

父子君臣長幼之道。語談說也。歌備而旅旅而

下管象舞大武。象武周武王伐紂之樂也。有司告以樂闋，

也。王乃命公侯子男及群吏曰：反及養老於東

序，終之以仁也。命諸侯特朝會在此者，各反養

而饋執爵而酌，冕而總干，所以教諸侯之悌也。

冕而總干，親在舞位也。三者道乘於三，謂天地

而饋執爵而酌，冕而總干，所以教諸侯之悌也。

冕而總干，親在舞位也。三者道乘於三，謂天地

而饋執爵而酌，冕而總干，所以教諸侯之悌也。



者一作者者作也

者一作者

道一作道子一作女  
更一作耳

辰疑當作辰

植

升一作首

升一作中

碑一作碑

祖一作姓

醮當作醮下同

醮一無上服二字

禮下有交禮二字

禮記

禮記通典卷六十七

九

人也。老者舊也。壽者詩云方叔元老。書稱無遺。耆老之言則固所愆。五者並訓於五品。更者更也。五代長子更相代也。言其能以道更改已也。故三老五更皆取有首。妻男子完具者為之。鄭玄曰老者互言之矣。皆老人更知三德五事者也。蔡邕曰。後漢明帝永平二年二月以李躬更當為更。

為三老。桓榮為五更。帥群臣養于辟雍。月令章

老國老也。五更庶老也。應劭漢官儀曰。三老五更。三代所尊。安車軟輪。送迎至於家。天子獨拜于屏。鄒辰曰。漢直以一先吉日。司徒上太傅若

講師。故三公人名。用其德行年耆高者一人為

三老。次一人為五更也。盧栢曰。選三公老者為

五更。皆服都紵大袍。單衣卑緣。領袖中衣冠。進

賢扶玉杖。五更亦如之。不杖。皆齋于太學講室。

其日乘輿先到辟雍禮殿。御坐東廂。遣使者安

車軟輪。迎送三老五更。天子迎於門。屏交禮。升

自阼階。三老升自賓階。至碑階。天子揖如禮。三

老升東面。三公設几。九卿正履。天子親袒割俎。

執醬而饋。執爵而酌。祝鯁在前。祝饘在後。五更

南面。三公進供。禮亦如之。醮周或云三老答天子

拜。遭王莽亂。法度殘缺。漢中興。定禮儀。羣臣欲

令三老答拜。賊門校尉董鈞駁曰。養三老所以

教事父之道也。若答拜是使天下答子拜也。醮

周論曰。禮尸服。猶以非親之故。答子拜也。見異

國君亦答士拜。是皆不得視猶子也。虞喜曰。漢

儀於門。屏交禮。即答拜。中興。謬從鈞議。後已革

禮。意甚得。明日皆詣闕謝恩。以見禮遇大尊著故

陸文音



克一作克

此一作比

糝一作料

也和帝以曾不為三老安帝亦以曾不為三老  
 文以李克為三老元初四年詔日月令仲秋養  
 衰老授几杖行糜粥方今八月按此之時郡縣  
 多不奉行雖有糜粥糠粃泥土相半不可飲食  
 按此詔漢代猶依月令施政事靈帝以袁逢為三老賜以玉杖  
 玉杖長九尺端以鳩為飾鳩者不噎之鳥欲老人之不噎也○魏高貴鄉公  
 甘露二年天子親帥群司行養老之禮於大學  
 命王祥為三老鄭同為五更祥南面几杖以師  
 道自居天子北面乞言祥陳明王聖帝君臣政  
 化之要以訓之聞者莫為砥礪○後魏孝文帝

小

順下一有然字

太和十六年詔以前司徒尉元為三老前大  
 臚卿游明根為五更於明堂設國老位庶老位  
 於階下皇帝再拜三老親袒割牲執醬而饋執  
 爵而酌於五更行肅拜之禮賜國老庶老衣服  
 有差既而三老言曰自古人所崇莫重於孝順  
 五孝六順天下之所先願陛下重之以化四方  
 帝曰孝順之道天地之經今承三老明言銘之  
 朕懷五更言曰夫至孝通靈至順感幽故詩云  
 孝悌之道通於神明光于四海願陛下念之以  
 濟黎庶帝曰五更助三老以言至範敷展德音

卷之七



當克已復禮以行來授禮畢乃賜步輓一乘詔曰三老可給上公之祿五更可食九卿之俸供養之味亦同其例○北齊制仲春令辰陳養老禮先一日三老五更齋於國學皇帝進賢冠玄紗袍至辟雍入總章堂列宮懸王公以下及國老庶老各定位司徒以羽儀武賁安車迎三老五更於國學並進賢冠玄服黑烏素帶國子生黑介幘青衿单衣乘馬從以至皇帝釋劍執珽迎於門內三老至門五更去門十步皆降車以入皇帝拜三老五更攝齊答拜皇帝揖進三老

饌一作羞

醴一作醢

在前五更在後升自右階就筵三老坐五更坐皇帝升堂北面公卿升自左階北面三公授几杖卿正履國老庶老各就位皇帝拜三老群臣皆不拜五更乃坐皇帝西面肅拜五更進珍饌食親袒割牲執醬以饋執爵而酌以次進五更乃設酒醴於國老庶老皇帝升御坐三老乃論五孝六順典訓大綱皇帝虛躬請授禮畢而還又都下及外州人年七十以上賜鳩杖黃帽有則給不為常也○後周武帝保定三年詔以太傅燕國公于謹為三老賜延年杖皇帝幸太學以食之

江祥



三老入門。皇帝迎門。屏之間。三老答拜。設三老席於中楹南向。太師晉國公宇文護升階。設几於席。三老升席南面。馮几而坐。大司寇楚國公豆盧寧升階。正為。皇帝升立於斧扆之前。西面。有司進饌。皇帝跪授醬豆。親袒割牲。三老食訖。皇帝又親跪受爵以醕。撤去。皇帝北面立。訪道。三老乃起立於席後。皇帝曰：猥當天下重任。自惟不才。不知政理之要。公其誨之。三老答曰：木從繩則正。后從諫則聖。自古明王聖主。皆虛心納諫。以知得失。天下乃安。惟陛下念之。又曰：為

國之本在乎忠信。是以古人云：去食去兵。信不可失。國家廢興在乎賞罰。若有功必賞。有罪必罰。則為善者日益。為惡者日止。若有功不賞。有罪不罰。則天下善惡不分。下人無所措手足。又曰：言行者立身之本。言出行隨。誠宜相顧。陛下三思而言。九慮而行。若不思不慮。必有過失。天子之過事無大小。如日月之蝕。莫不知者。願陛下慎之。三老言畢。皇帝再拜受之。三老答拜。禮成而出。○大唐制：仲秋吉辰。皇帝親養三老。五更於大學。所司先奏三師三公致仕者。用其德。



設下有國字

行及年高者一人為三老次一人為五更。三老坐於西楹之東近北向南。設五更坐於西階上。東向。設國老三人座於三老座西。俱不屬焉。設眾老於堂下西階之西東面北上。五品以上致仕者為國老。六品以下致仕者為庶老。天寶八載閏六月制其天下百姓丈夫七十五以上婦人七十以上宜各給中男一人充侍仍任自簡擇至八十以上依常式處分餘並如開元禮。

李氏曰養老之禮自古帝王未始不隆之也。王制曰凡養老有虞氏以燕禮夏后氏以享禮商人以食禮周人

修而兼用之。五十養於鄉六十養於國七十養於學。遠於諸侯有虞氏養國老於上庠養庶老於下庠夏后氏養國老於東序商人養國老於右學養庶老於左學周人養國老於東膠養庶老於虞庠。虞庠在國之西郊有虞氏皇而祭深衣而養老夏后氏收而祭燕衣而養老商人皐而祭縞衣而養老周人冕而祭黑衣而養老。凡四代之制雖時有改然其道則莫之變也。卿大夫之致仕者為國老士為庶老其餘非賢不可皆養亦引古校年以行復除八十者一子不從政九十者其家不從政也。養老之禮有三老焉有五更焉天子

蔡洪清



無父矣欲為人子而不可得也無兄矣欲為人弟而不可得也是故父事三老所以教天下之為人子也兄事五更所以教天下之為人弟也親是而摠干袒而割牲執醬而饋執爵而獻祝饘在前祝鯁在後公卿奉杖大夫進履天子之尊四海之內其義莫不為臣然而以父兄事人者孝弟之心無所用之因以教天下之孝弟也天子之尊且事他人為父兄天下之民敢遺其親父親兄乎是一舉而孝弟之風洋洋乎九州之外矣

李太子伯文

天子拜敬保傅漢太子乃入諸王見師禮附

漢張禹嘗為成帝師帝尊寵之每以疾輒以起居聞

之下有禹字

飲食寢一作食飲疾

其飲食寢帝自臨問之親拜禹牀下禹頓首謝恩因歸誠言老臣有四男一女愛女甚於男

盛一作感

盛一作感

武一作成

造作遭

候一作悟尊一作遵

師下有傳字加下有信字明傳之傳一本無

遠嫁為張掖太守蕭盛妻不勝父子私情思與相近帝即時徙盛為弘農太守又禹少子未有官帝臨候禹禹數視之帝即禹牀下拜為黃門郎給事中○晉武帝詔曰曲陵公等宣力前朝致勳皇家以德義優弘兼保傅朕躬朕造家不造奄在哀疚稟訓未究悞事窮蹙其一尊先帝尊崇師之教拜敬加以明傳崇德永奉遺範尚書令卞壺等奏曰臣歷觀紀籍禮經無拜臣之



雖作唯 範作執

是一作見

訓一作順

未作不

尊一作遵

禮下一有禮字

制雖漢成帝拜張禹庸主凡臣不足為範或說師臣友臣師模其道又未是其拜也至於先帝之拜司徒導特以元皇帝與自藩國有一交拜在人臣之日故率而不改陛下尊訓先典服膺禮中未宜降南面之尊拜北面之臣大教有違名體不順事應改正太后詔尊師重道帝王之所宜務況童幼方賴師訓之成宜令一尊先帝崇賢之禮壹又奏臣考先典之極無過於周公而周史無拜敬之禮記稱王者入學躬拜三老此一朝之敬猶子冠而母拜豈可終身行焉太

一本帝上首須字無雖字

於一作與

一本下有大唐二字細書

后詔帝雖成人更詳師傅之禮○大唐貞觀十一年太宗語魏王泰曰禮部尚書兼魏王師王珪汝之事師如事我也泰每先拜珪珪亦師道自居物議善之十七年詔令撰三師儀注太子出殿門迎先拜三師答拜每門讓三師坐太子乃坐於三師書前名惶恐後名惶恐再拜

諸王公主敬姑叔

大唐神龍元年制曰近代以來罕遵軌度王及公主曲致私情姑叔之尊拜於子姪違法背禮情用惻然自今以後宜從革弊宣告宗屬知朕



貴為一倒

制作致

一本下有晉字

在一作左

象地之象一作法  
此一作為北  
重一作大大作重  
不又一作以后

一本無母字

事一作是

意焉。先是諸王及公主皆以親貴為天子之子。見諸姑叔先拜。若制書則稱為啓事。帝志欲敦敘親族。故下制以革斯俗。

群臣致敬太后父

晉鄧監軍敕出袁歷陽書。參佐綱紀。議為褚太后父在將軍施敬不同。司馬黃整議。夫子有云。必也正名乎。王者象天后。后者象地。此庶父母尊莫重焉。厚莫大焉。若不又尊宜敬于親於后父母也。便應有敬。錯之禮典。先無茲比。今皇太后統朝政。以主上富於春秋耳。故事本尊之尊。

議一作義 請作謂

并

百官作及 無晉大曆字

推崇為大上邪。尋名定議。請不應施敬也。

群臣侍坐太子後至

見公卿儀百官上表  
不稱其名附晉大曆

拜公卿致敬太子  
東宮臣上賤疏見

晉制皇帝會公卿。座位定。太子後至。孫毓以為群臣不應起。禮曰。父在斯為子。君在斯為臣。侍坐於所尊。見同等不起。皆以為尊無二上。故有所厭之義也。昔衛綰不應漢景之召。釋之正公門之法。明太子事同於群臣。群臣亦統一於所事。應依同等不起之禮。明帝太寧二年詔曰。漢



其一作豈

魏一作道非

既下脫用字

大唐上脫國

度一作慶

按下一有晉

上書一作尚禮

下崇一作典

魏以來尊崇儲貳使官屬稱臣朝臣咸拜此甚無謂  
 今太子衍幼冲之年使臣先達將今所習見謂  
 之自然此其可以教之邪今內外通議尚書令  
 卞壺議以為春秋王太子不會盟禮同於君皆  
 所以重儲貳嫡苟奉之如君不得不拜矣太  
 子若存謙冲故宜答拜臣以為皇太子之立  
 郊告天地正位儲宮豈得同之皇子揖讓而已  
 謂宜猶則漢魏闔朝同拜從之徐邈云東宮  
既下脫用字  
臣上表天朝  
率常賤上下死罪太子答之姓  
亦有惶恐此似得中朝舊法  
大唐山太后長

按二年左庶子三方度上言謹按史籍所載人  
 臣與人言及上表未有稱皇太子名者當為太  
 子皇儲其名尊重不敢指斥謹按尚書僕射山  
 濤啓事稱皇太子而不言名濤中朝士必詳典  
 故朝官上書如此宮臣諱則不疑今東宮殿及  
 門名皆有觸犯臨事論議迴避甚難孝敬皇帝  
 為太子時改宏教門為崇教門沛王為皇太子  
 改崇賢館為崇文館皆避名諱此即成例足為  
 軌模於是切改之







