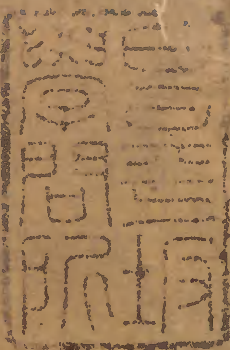


小學章句

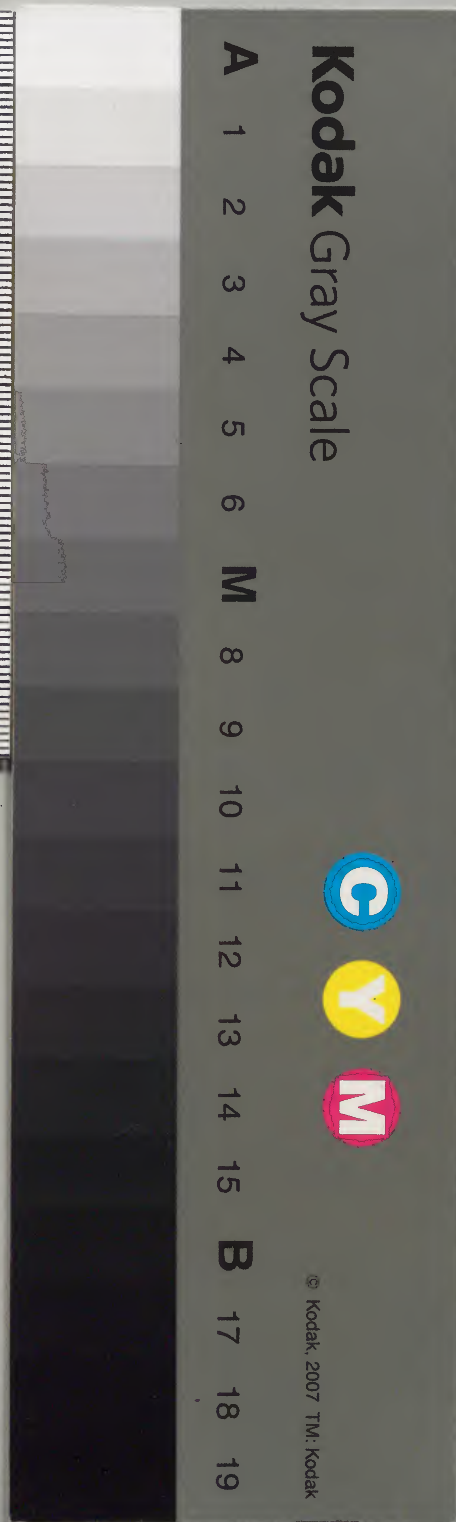
五



漢書門			
九	三	八	三
一	七	八	三
冊	架	函	號類

內閣文庫			
九	三	八	三
一	七	八	三
冊	架	函	號類

內閣文庫			
番號	漢	9383	
冊數	4 ( 3 )		
函號	298	189	





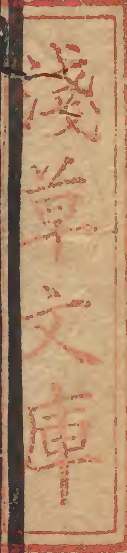
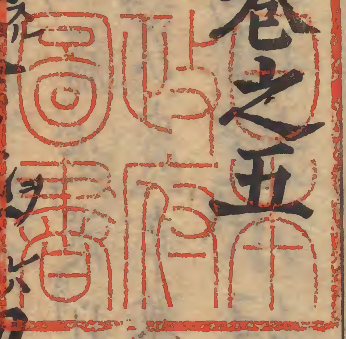
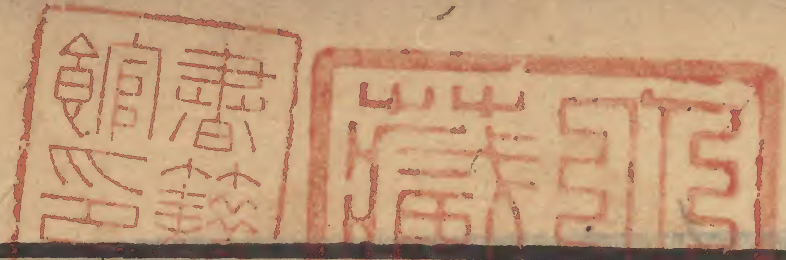
小學章句卷之五

虎谷王雲鳳註

外篇

詩曰天生烝民有物有則民之秉彜好是懿德孔子曰為此詩者其知道乎故有物必有則民之秉彜也故好是懿德

詩大雅烝民之篇朱子曰烝衆也物猶事也則法也彜常也懿羨也有物必有法如有耳目則有聰明之德有父子則有慈孝之心是民所秉執之常性也故人之情無不好此懿德者胡氏曰知道知率性之道也





歷傳記接見聞述嘉言紀善行為小學外  
篇

歷次也接續也謂編次傳記所載之言  
行其不足者則續以已所見聞也嘉美  
也人皆好此懿德故其言嘉而合三代  
以上古聖賢之意行善而踐古聖賢之  
也跡

嘉言第五

此篇述漢以來賢者之嘉  
言以廣立教明倫敬身也

橫渠張先生曰教小兒先要安詳恭敬

橫渠地名先生名載字子厚宋  
郿縣人安靜詳審恭莊敬謹也

今世學不講男女從幼便驕惰壞了到長益  
凶狠只為未嘗為子弟之事則於其親已有  
物我不肯屈下病根常在又隨所居而長至  
死只依舊

不講學故不知教小兒之道壞謂壞其性  
親父母也物我猶言彼此病根驕惰之病  
也根

為子弟則不能安灑掃  
聲俱去  
應對接朋友則



不能下朋友有官長則不能下官長為宰相  
則不能下天下之賢甚則至於狗私意義理  
都喪也上聲也只為病根不去隨所居所接而長

安安心心為之也  
也狗從也

○楊文公家訓曰童稚之學不止記誦養其  
良知良能當以先入之言為主

公名億字大年謚文宋浦城人良知者本  
然之知良能者本然之能程子曰人之幼  
也知思未有所主則當以格言至論日陳  
於前使盈耳充腹久自安習若固有之後

雖有讒說播  
惑不能入也

日記故事不拘今古必先以孝弟忠信禮義  
廉耻等事如黃香扇枕陸績懷橘叔敖陰  
德子路負米之類只如俗說便曉此道理久  
久成熟德性若自然矣

此即以先入之言養其良知良能也故事  
古今已在之事也善事父母為孝善事兄  
長為弟盡己之謂忠以實之謂信禮者人  
事之儀則義者人心之裁制廉辭讓也耻  
羞惡也以人所共由言曰道以各有條理  
言曰理其實一也黃香字文強東漢安陸



人九歲喪母躬執勤苦以養父暑則扇枕  
席冬則以身溫被陸績字公紀亦東漢人  
年六歲見袁術術出橘績懷三枚拜辭墜  
地術曰陸郎作賓客而懷橘乎績跪答曰  
欲歸遺母術大奇之叔敖姓焉委名艾獵  
一說名敖見時出遊見兩頭蛇殺而埋之  
歸而泣母問其故對曰聞見兩頭蛇者死  
向者見之恐去母而死也母曰蛇今安在  
曰恐他人又見殺而埋之矣母曰吾聞有  
陰德者天報以福汝不死也及長為楚相  
子路姓仲名由孔子弟子嘗曰昔事二親  
常食藜藿為親負米於百里之外親沒之  
後為楚大夫從車百乘積粟萬鍾累茵而  
坐列鼎而食雖欲食藜藿為親負米何可  
也得也

此一章言  
立教在切

○明道程先生曰憂子弟之輕俊者只教以  
經學念書不得令作文字子弟凡百玩好皆  
奪志至於書札於儒者事最近然一向好著  
直畧亦自喪志切

先生名顥字伯淳宋河南人太潞公題其  
墓曰明道先生天合陳氏曰憂者憂其不  
能致遠也少年之輕浮才俊者惟教以務  
經讀書則可收其放心而於道知所向若  
使作文字則必為無根之談心馳於末而  
離道遠矣凡百玩好如詩畫琴碁之類奪



志奪其求道之志書習字也。孔簡孔也。書  
孔學者固不可不知。若專攻乎此亦喪其  
求道之志也。

○伊川程先生曰：教人未見意趣，必不樂教。  
加學欲且教之，歌舞如古詩三百篇，皆古人  
作之，如關雎之類，正家之始，故用之。鄉人用  
之，邦國日使人聞之。此等詩，其言簡奧，令人  
未易曉，別欲作詩略言教童子灑掃應對事  
長之節，令朝夕歌之，似當有助。

伊川地，名先生名頤，字正叔，明道之弟也。  
趣指趣也。樂，喜好也。關雎，周南國風詩之  
首篇。關雎等詩，為教於閨門之內，乃正家  
之始。故當時上下貴賤通用之。簡與辭簡  
約，而意深奧也。以灑掃等事編為韻語，今  
朝夕詠歌之。庶起其喜好之心，而樂於學  
矣。朱子曰：嘗疑曲禮衣無撻，足無蹶，將上  
堂聲必揚，將入戶視必下等，皆是古人教  
小兒語。

此一章言教  
之有方也。

○陳忠肅公曰：幼學之士，先要分別人品之上  
下。何者是聖賢所為之事？何者是下愚所為



之事向善背惡去彼取此此幼學所當先也

公名權字瑩中號了翁忠肅諡也宋延平人聖賢所為當向而取下愚所為當背而去也

顏子孟子亞聖也學之雖未至亦可為賢人今學者若能知此則顏孟之事我亦可學

亞次也學之學顏子孟也

言温而氣和則顏子之不遷漸可學矣過而不能悔又不憚改則顏子之不貳漸可學矣

朱子曰遷移也貳復也怒於甲者不復於乙過於前者不復於後

知埋鬻之戲不如俎豆念慈母之愛至於三遷自幼至老不厭不改終始一意則我之不動心亦可以如孟子矣

埋即稽古所謂築埋鬻即賈術也不厭謂學不倦不改謂守不變此以上言聖賢之事當向而取者

若夫立志不高則其學皆常人之事語及顏孟則不敢當也其心必曰我為孩童豈敢學



顏子孟哉此人不可以語上矣先生長者見其  
卑下豈肯與之語哉先生長者不肯與之語  
則其所與語皆下等人也言不忠信下等人  
也行不篤敬下等人也過而不知悔下等人  
也悔而不知改下等人也聞下等之語為下  
等之事譬如坐於房舍之中四面皆墻壁也  
雖欲開明不可得矣

此言下愚之事當背而去者天△命陳氏曰  
下等之語下等之事皆蔽塞人心之墻壁

也開而明之在立志以學聖賢而已海虞  
吳氏曰言偽而行薄耻過而遂非所聞所  
行無一不歸於下愚之習耳目壅塞中心  
昏蔽一物無所見一步不可行欲求開明  
何可得哉

此一章言人之受教者當知所當學也

○馬援願兄子嚴敦並好譏議而通輕俠  
客援在交趾還書誡之曰吾欲汝曹聞人過  
失如聞父母之名耳可得聞口不可得言也

援字文淵漢茂陵人嚴敦援兄之子名譏  
譏諂也議議論也通交通也俠輔也作威



福結私交立強以輔人也俠者必藉王公之勢以自豪故曰豪俠必往來遊行以赴人急故曰游俠必以信相保而成事故曰任俠以其輕薄舍己徇人也故又曰輕俠其實一也交趾郡名汝曹汝輩也

好議論人長短妄是非正法此吾所大惡也  
寧死不願聞子孫有此行也

妄是非正法謂妄談國法之是非  
寧死不願聞者甚誠之辭也

龍伯高敦厚周慎口無擇言謙約節儉庶公  
有威吾愛之重之願汝曹效之

伯高名述京兆人敦篤而重厚周密而謹  
慎出言皆善而無可選擇謙約節儉而不  
驕奢庶公有所  
威而不私親

杜季良豪俠好義憂人之憂樂人之樂清濁  
無所失父喪致客數郡畢至吾愛之重之  
不願汝曹效也

季良名保人有憂己亦憂之而為之處人  
有樂己亦樂之而為之助清濁猶言賢愚  
也

效伯高不得猶為謹敕之士所謂刻鵠不成



尚類鶩木者也效季良不得陷為天下輕薄

子所謂畫虎不成反類狗者也

鷓鴣鶩畧相似  
虎狗絕不同

此一章言善惡相去之遠

○漢昭烈將終勅後主曰勿以惡小而為之

勿以善小而不為

昭烈漢帝都蜀名備字玄德勅戒也後主昭烈之子名禪朱子曰善必積而後成惡雖小而可懼

此一章言善惡之積皆起於細微

○諸葛武侯戒子書曰君子之行靜以脩身儉

以養德非澹泊無以明志非寧靜無以致遠

侯名亮字孔明諸葛其姓也事漢昭烈為丞相諡忠武子名瞻字思遠靜則心不妄動事不苟為故以脩身儉則用度有節不妄取與故以養德謂養成君子之德也澹泊儉之至也奢侈必迷於貨利澹泊故無他慕而志慮明德之所以養也寧安也靜而安焉靜之至也躁動必易於作輟寧靜故有恒而可致遠身之所以脩也

夫學須靜也才須學也非學無以廣才非靜



無以成學。怕慢則不能研精。險躁則不能  
理性。年與時馳，意與歲去，遂成枯落。悲嘆窮

廬將復扶文切何及也

須猶言必欲也。廣才充廣其才也。怕淫肆也。慢懈惰也。險傾危也。躁輕浮也。四者皆不能靜也。理治之也。怕慢則心昏荒而讀書遇事不能研究精微之理。險躁則心狂妄而日用之間不能治其性之偏。研精理  
性皆所以為學也。可學之年與時而馳，欲學之意與歲而往，學既不成，才必不廣。所見所行與鄉里尋常之人無異，遂與草木同枯落。枯落言將老死也。至是雖悟其已往之非而悲嘆亦無及矣。

此一章言君子之學當及時也

○柳玘嘗著書戒其子弟曰：壞名災已辱先，喪家其失尤大者，五宜深誌之。

玘字直清，唐人公綽之孫，仲郢之子。壞敗也。災已禍及其身也。誌記也。

其一自求安逸，靡其澹泊，苟利於己，不恤人言。

靡不也。恤憂也。此不勤儉之失。

其二不知儒術，不悅古道，懵前經而不耻。



論當世而解鮮願身既寡知惡人有學

情無知貌解願笑也言其不知前聖之經而不愧聞人論當世之事不能辯其是非則但為一笑而已此不好學之失

其三勝已者厭之佞已者悅之惟樂戲談莫

思古道聞人之善嫉之聞人之惡揚之浸漬

頗坡僻銷刻德義簪裾徒在廝養何殊次心

厭惡佞諂嫉妬揚播也浸清漸染也頗僻謂偏頗邪僻之行銷刻猶言斷喪簪裾猶言衣冠廝養奴僕也徒空殊異也此不好善之失

其四崇好優游耽嗜麴蘖以銜咸杯為高致

以勤事為俗流習之易荒覺已難悔

崇尚也麴蘖酒也銜杯飲酒也高致謂高尚之風致勤事勤於事務也言好逸嗜酒自以為高反鄙勤事者為俗流此心既荒雖知而不能悔也此好宴樂之失

其五急於名官匿近權要一資半級雖或得

之衆怒群猜鮮有存者

名官顯位也匿近陰附也權要有勢位者資猶品也猜疑也鮮少也言雖或得官終必失之此好奔競之失



余見名門右族莫不由祖先忠孝勤儉以成  
立之莫不由子孫頑率奢傲以覆墜之成立  
之難如升天覆墜之易如燎毛言是痛心爾  
宜刻骨

右族、族之貴者、古以右為尊也、頑劣輕率、奢侈驕傲、皆敗家之由也、燎、燒也、刻骨、猶言銘心、亦深誌之意、而語加切耳

○范魯公質為宰相從子杲嘗求奏遷秩質  
作詩曉之

質字、文素、周宰相事宋、封魯國公、從子、兄子名杲、遷、陞也、秩、職也

其略曰戒爾學立身莫若先孝弟怡怡奉親  
長不敢生驕易戰戰兢兢造次必於其

孝弟、立身之本、怡怡、和悅也、驕、傲也、易、慢也、戰戰、恐懼、兢兢、戒謹、造次、急遽、苟且之時、是指

戒爾學于祿莫若勤道藝嘗聞諸格言學而  
優則仕不患人不知惟患學不至

于、求也、祿、俸也、道、道理也、藝、文藝也、諸、語、辭格、猶法也、優、有餘力也、學、優則仕、子夏



之法

言也

戒爾遠言也耻辱恭則近乎禮自卑而尊人先彼

而後已相鼠與茅鴉答宜鑑詩人刺

恭致敬也禮節文也致恭而中其節則能遠耻辱矣自卑尊人先彼後已皆致恭於人也相鼠詩名其辭曰相鼠有體人而無禮人而無禮胡不遄死茅鴉亦詩名今上其辭二詩皆刺無禮也鑑照也猶鏡之照已而戒之也刺譏諷也

戒爾勿放曠放曠非端士周孔垂名教齊梁

尚清議南朝稱八達千載穢青史

放放蕩也曠疎曠也端士正士也周孔謂周公孔子名教謂人倫之教如父子親夫婦別之類各有名自而不可紊故曰名教齊梁二國名清議老莊清虛之談自晉尚清談傳流至東晉齊梁未已也南朝謂東晉達曠達也胡毋輔之謝鯤阮放畢卓羊曼桓彝阮孚光逸八人避亂渡江散髮裸袒閉室酣飲茂葉禮法不顧名教時人稱為八達其姓名在史冊如汚穢之物也古書編作爲之竹青故曰青史

戒爾勿嗜酒狂藥非佳味能移謹厚性化爲

凶險類古今傾敗者歷歷皆可記

酒能亂性是在藥也古今以之而傾覆喪敗者如桀酒池牛飲紂長夜之飲皆失其



天下劉曜將與石堪戰酒醉為堪所執晉  
孝武與其臣道子皆嗜酒酣歌怠於政事  
卒被弑殺  
之類是也

戒爾勿多言多言衆所忌苟不慎樞機災厄

從此始是非毀譽間適足為身累

毀者稱人之惡而損其真譽者揚人之善  
而過其實戶之開闔由於樞弩之張弛由  
於機猶人之禍福榮辱由於言也多言  
而是非毀譽人必取災厄以累其身矣

舉世重交游擬結金蘭契忿怨容易生風波

當時起所以君子心汪汪淡如水

易曰二人同心其利斷金同心之言其臭  
如蘭契合也風波比忿怨勢利之交一言不  
合則怒氣相加速如風波之起也汪汪深  
廣貌記曰君子之交如水小人之交如醴

舉世好承奉昂昂增意氣不知承奉者以爾

為玩戲所以古人疾籛籛與戚施叶去聲

疾憎惡也籛籛不能俯疾之醜者也蓋籛  
籛本竹席之名人或編以為困其狀如人之  
之擁腫而不能俯者故因以名此疾也戚  
施不能仰亦醜疾也以狀好承奉之態

舉世重游俠俗呼為氣義為人赴急難往往

陷囚繫所以馬援書殷勤戒諸子



游俠之徒輕身徇人俗稱為尚氣仗義而非朋友相交之正也故馬援之書曰寧死不願聞子孫有此行也

舉世賤清素奉身好去華侈肥馬衣去輕裘揚揚過閭里雖得市童憐還為識者鄙

揚揚自得之意憐猶愛也鄙猶賤也

我本羈肌旅臣遭逢堯舜理位重才不充感感懷憂畏深淵與薄冰蹈之唯恐墜爾曹當憫我勿使增罪戾麗閉門歛蹤跡縮首避名

勢勢位難久居畢竟何足恃

羈旅寄寓也質為周相復事宋故自謂羈旅之臣堯舜理堯舜之治稱宋也感感憂畏意若蹈淵冰言憂畏之甚也戾亦罪也戒其勿求遷秩以增已罪也畢竟終也言富貴無常終不足恃也

物盛則必衰有隆還有替速成不堅牢亟走多顛躓至灼灼園中華早發還先萎穢遲遲澗畔松鬱鬱含含晚翠賦命有疾徐青雲難力致寄語謝諸郎躁進徒為耳

隆興替廢亟急也顛躓蹉跌也萎枯疾速



徐遲也青雲比爵位之高顯也躁急也徒  
為猶言空自苦也後魯公子曼官至給事  
中坐市竹木賤房州司戶犯賊清素之戒  
果為史館修撰求為學士太宗以其躁  
出知濠州此犯  
躁進之戒也

此一章言學者  
當戒有此數者

○康節邵先生戒子孫曰上品之人不教而  
善中品之人教而後善下品之人教亦不善  
不教善非聖而何教而後善非賢而何教亦  
不善非愚而何

先生名雍字堯夫康節蓋也宋  
河南人此三品蓋氣質之性也

是知善也者吉之謂也不善也者凶之謂也

為善者為吉人  
為惡者為凶人

吉也且不觀非禮之色且不聽非禮之聲口  
不道非禮之言是不踐非禮之地人非善不  
交物非義不取親賢如就芝蘭避惡如畏蛇  
蠍或曰不謂之吉人則吾不信也

此言吉人  
其香而不心舍也



凶也者誣言詭譎笑譎厭動止陰險好利飾非  
貪淫樂禍疾良善如讐酬隙犯刑憲如飲  
食小則隕九身滅性大則覆福宗絕嗣或曰  
不謂之凶人則吾不信也

此言凶人陰暗也飾非文過也貪貪財淫  
縱欲也樂禍樂人之有禍也如讐隙疾之  
甚也如飲食好而其之  
也隕猶喪也覆猶傾也

傳有之曰吉人為善惟日不足凶人為不善  
亦惟日不足汝等欲為吉人乎欲為凶人乎

傳書泰誓篇惟日不足者言  
終日為之而猶以為不足也

此一章言為善  
為惡當自審也

○節孝徐先生訓學者曰諸君欲為君子而使  
勞已之力費已之財如此而不為君子猶可  
也不勞已之力不費已之財諸君何不為君  
子鄉人賤之父母惡之如此而不為君子猶  
可也父母欲之鄉人榮之諸君何不為君子

先生名積字仲車節孝諡也宋中  
陽人諸君指學者君子成德之稱



又曰言其所善行其所善思其所善如此而不為君子未之有也言其不善行其不善思其不善如此而不為小人未之有也

君子小人之分不外乎口之所言身之所行心之所思而已此一章承上章言為善之易而且樂又非有待於外也

○胡文定公與子書曰立志以明道希文自期待

公名安國字康侯文定諡也宋處安人子寅字明仲寧字和仲宏字仁仲志者心

之所之也明道程伯子也朱子稱其十四五歲便學聖人希文范文正公也朱子稱其自做秀才便以天下為己任  
立志以忠信不欺為主本

忠信不欺誠實無詐為也

行己以端莊清慎見操執

操執持守也端正莊肅清白謹慎惟有持守者能之

臨事以明敏果斷辯是非

熊氏曰事有是非惟明敏可以立見惟果斷可以早決



又謹三尺考求立法之意而操縱之斯可為  
政不在人後矣

此言為政之方三尺謂法律古者以竹簡  
三尺書之操持縱舍也謂本法律意原人情  
務適其  
宜也

汝勉之哉治心脩身以飲食男女為切要從  
古聖賢自這裏做工夫其可忽乎

飲食男女人之大欲存焉一念之偏不能  
自克則陷其身於惡而不可振矣故治心  
脩身必以是為切且要而不敢忽也天  
台口  
陳氏曰古之聖賢如禹之菲飲食湯之不

龜聲色皆從此  
做工夫者也

此一章教愈大  
而事愈切矣

○古靈陳先生為仙居令教其民曰為吾民者  
父義母慈兄友弟恭子孝夫婦有恩男女有  
別子弟有學鄉閭有禮貧窮患難親戚相救  
婚姻死喪隣保相助無墮惰農業無作盜賊  
無學賭博無好爭訟無以惡陵善無以富吞  
貧行者讓路耕者讓畔班白者不負戴於道



路則為禮義之俗矣

古靈林名先生名襄字述古宋福州人仙居邑名義謂能正其家有恩謂貧窮相守若棄妻不育夫亡改嫁是無恩也有別謂男有婦女有夫不相亂也禮謂歲時相往來及燕飲叙齒之類患難謂水火盜賊之類隨廢隨也凌侵欺也吞燕併也讓路若火避長輕避重之類讓畔謂地有界畔不相侵也

此一章言教民之道如此

右廣之教

司馬溫公曰凡諸卑幼事無大小毋得專行

必咨稟於家長

公姓司馬名光字君實宋夏縣人贈溫國公咨請問也稟白也

○凡子受父母之命必籍記而佩之時省而速行之事畢則返命焉

籍簿也佩藏於身也省視也返命復命也

或所命有不可行者則和色柔聲具是非利害而自之待父母之許然後改之若不許苟於事無大害者亦當曲從若以父母之命為



非而直行已志雖所執皆是猶為不順之子  
况未必是乎

備陳是非利害之兩端而稟告之欲父母自喻也曲委曲也此一章言順父母之命

○橫渠先生曰舜之事親有不悅者為父頑  
毋嚚不近人情若中人之性其愛惡若無  
害理必姑順之

舜盡事親之道宜得親之悅而猶不悅者為其頑嚚不近人情也若中人之性未必

若舜之父母其愛其惡未必皆甚違乎理姑順從之可也

若親之故舊所喜當極力招致賓客之奉當  
極力營辦務以悅親為事不可計家之有無  
然又須使之不知其勉強勞苦苟使見其  
為而不易則亦不安矣

故舊所喜謂或故舊或凡所善者賓客之奉謂酒肴之類此一章言悅親

○羅仲素論瞽瞍底豫而天下之為父子者



定云只為聲天下無不是底父母

仲素名從彥宋南劍人底致也豫悅樂也定者子孝父慈各得其所也無不是底父母謂父母所為無違理不是者以父母所為無不是則所以事父母者必盡其孝父母豈有不悅者哉

了翁聞而善之曰唯如此而後天下之為父子者定彼臣弑其君子弑其父常始於見其有不是處耳

了翁陳忠肅公也臣子以君父所為為不是而積忿不幸故自陷於弑逆之罪若以

君父無不是豈有弑逆之事哉真氏曰罪已而不非其親者仁人孝子之心也怨親而不返諸已者亂臣賊子之心也

此一章言事親者不可有非其親之心

○伊川先生曰病卧於床委之庸醫比之不

慈不孝事親者不可以不知醫

委付託也醫者死生所係子有病委之庸醫雖非不慈比之不慈親有病委之庸醫雖非不孝比之不孝子能知醫則親病不為庸醫所誤矣

此一章言親病當謹



○横渠先生嘗曰事親奉祭豈可使人為之

生事死祭皆當親為之

此ノ一章ハ承テ前ニ言フケテ生事起下ニ言フ祭

○伊川先生曰冠婚喪祭禮之大者今人都  
不理會豺獭皆知報本今士大夫家多忽此  
厚於奉養ニホク而薄於先祖ニホク甚不可也

理會謂講而行之孟春獺祭魚季秋豺祭獸皆有報本之意此指祭而言奉養謂奉養其親

某嘗脩六禮大略家必有廟廟必有主月朔  
必薦新時祭用仲月冬至祭始祖立春祭先  
祖季秋祭禘忌日遷主祭於正寢凡事死之  
禮當厚於奉生者

六禮冠婚喪祭鄉飲酒士相見之禮也主木主也所以依神新謂新物禘父廟也遷猶奉也正寢正堂也月朔一月之始四時天道之變冬至陽生之始立春物生之始季秋物成之始忌日親死之日君子遇此必有悽愴怵惕之心故必有薦祭之禮司馬氏曰國家時祭用孟月私家不敢用故用仲月



人家能存得此等事數件雖幼者可便漸知禮義

存常行而  
不廢也

此一章言祭  
禮之當重

○司馬溫公曰冠者成人之道也成人者將責為人子為人弟為人臣為人少者之行也將責四者之行於人其禮可不重與冠禮之廢久矣近世以來人情猶為輕薄生子猶飲乳

已加巾帽有官者或為之製公服而弄之過十歲猶總角者蓋鮮矣彼責以四者之行豈能知之故往往自幼至長愚騃如一由不知成人之道故也古禮雖稱二十而冠然世俗之弊不可猝變若敦厚好古之君子俟其子年十五以上能通孝經論語粗知禮義之方然後冠之斯其義矣

此一章因上文言冠且與下文皆司馬公之言而誤置此前後辨義皆不貫通



蓋誤錄也今移於後廣敬身條內

○古者父母之喪既殯食粥齊衰崔䟽踈

食似水飲不食菜果

衰喪服也緝其旁及下際曰齊衰不緝曰斬衰殯歛也䟽食麓飯也言父母之喪既殯始食粥未殯前始死後三日勺水不入曰也齊衰之喪謂期與五月三月者既殯則䟽食水飲異於父母之喪也

父母之喪既虞卒哭䟽食水飲不食菜果期

暮下而小祥食菜果又期而大祥食醯醬

同

虞安也死者魂氣無不之祭以安之故謂祭曰虞葬之日初虞後遇柔日再虞剛日三虞又遇剛日卒哭卒止也止無時之哭惟朝夕各一哭也期周年也自初喪至此不計閏十一月也祥吉也祭用吉禮也大祥自喪至此二十五日也醯醋也

中月而禫徒感禫而飲醴酒始飲酒者先

飲醴酒始食肉者先食乾肉古人居喪無

敢公然食肉飲酒者

中月大祥之後間禫一月也禫祭名澹然平安之意喪至此凡二十七也醴酒薄酒也不忍遽御醇厚之味故先飲醴酒食乾肉也



漢昌邑王奔昭帝之喪居道上不素食霍光  
數セメテ其罪而廢之

昌邑王名賀昭帝崩無子賀嗣位光字子孟漢平陽人時為大將軍廢賀為海昏侯

晉元籍負才放誕居喪無禮何曾面質籍

於文帝坐曰卿敗俗之人不可長也因言于

帝曰公方以孝治天下而聽阮籍以重哀飲

酒食肉于公坐宜擯鬚四裔餘制無令汗染

華夏

晉司馬氏也阮姓籍名字嗣宗為步兵校尉自負其才放蕩妄誕何姓曾名字穎考為司隸校尉面質謂面正之文帝司馬昭也時為晉公後其子武帝篡立始上帝魏卿指籍公指昭聽猶言任其所為也重哀謂親喪擯斥也四裔四夷也華夏中國也

宋廬陵王義真居武帝憂使左右買魚肉珍

羞於齋內別立厨帳會長史劉湛入因命

膳奴報酒炙車昌避螯敖湛正色曰公當今

不宜有此設義真曰且甚寒長史專向一家

望不為異酒至湛起曰既不能以禮自處又



不能以禮處久

宋劉宋也武帝劉裕也珍羞美饌也會遇也長史官名湛字弘仁膳酒猶言肉酒以熟肉細切炒而投以酒飲之能敵寒今北方猶有之炙燒也車螯海蛤也義真居喪飲酒食肉已為非禮而又以酒肉與人飲食故曰不能以禮自處又不能以禮處人

隋煬帝為太子居文獻皇后喪每朝令進

二溢逸米而私令外取肥肉脯鮓置竹筒中

以蠟閉口衣襪僕裹而納之

煬帝名廣溢以米一升分二十四分之二分也二溢禮親喪既殯食粥朝一溢米暮

一溢米也衣襪包衣之帕也帛三幅為帕或一以襪為裳削幅及分衣襪為二者非是

湖南楚主馬希聲葬其父武穆王之日猶食

鷄臠郝其官屬潘起譏之曰昔阮籍居喪食

蒸豚何代無賢

五代時馬殷據湖南為楚主謚武穆鷄臠鷄肉羹也蒸豚蒸熟猪也何代無賢反辨以譏之也

然則五代之時居喪食肉者人猶以為異事

是流俗之弊其來甚近也今之士大夫居喪



食肉飲酒無異平日又相從宴集他典加覲然無愧人亦恬不為怪禮俗之壞習以為常悲夫

五代梁唐晉漢周也覲面入無愧貌恬安也怪異也

乃至鄙野之人或初喪未斂聲親賓則齋酒饌往勞聲之主人亦自備酒饌相與飲啜聲醉飽連日及葬亦如之甚者初喪作樂以娛尸及殯葬則以樂導輜而車而號泣隨

之亦有乘喪即嫁娶者噫習俗之難變愚夫之難曉乃至此乎

勞慰勞也輜車喪車也

凡居父母之喪者大祥之前皆未可飲酒食肉若有疾暫須食飲疾止亦當復初必若素食不能下咽久而羸雷憊敗恐成疾者可以肉汁及脯醢或肉少許助其滋味不可恣食珍羞盛饌及與人燕樂洛是則雖被衰崔麻



其實不行喪也唯五十以上聲血氣既衰必資酒肉扶養者則不必然耳

暫權也食飲食肉飲酒也羸億羸瘦疲憊也喪大記曰五十七不成喪四制曰老病不正酒肉故司馬公有五十七不必然之說然孝心純至者亦不以此為斷也

其居喪聽樂及嫁娶者國有正法此不復論

法謂法律

○父母之喪中門外擇樸陋之室為丈夫喪次

斬衰崔寢苦未庶切枕去聲塊不脫選經選帶不與

入坐焉婦人次於中門之內別室撤徹去帷帳衾褥華麗之物

樸樸素也陋隘陋也苦藁薦也塊土擊也麻在首曰經在腰曰帶撤除也皆哀痛之至心不安而然

男子無故不入中門婦人不得輒至男子喪

次

居喪遠嫌也

晉陳壽遭父喪有疾使婢凡藥客往見之鄉



黨以為貶議坐是沉滯坎坳終身嫌疑之際不可不慎

陳壽巴西人貶議謂貶抑而議論之坐是猶言因此也沉滯沉溺淹滯坎坳猶言崎嶇謂壽遭廢辱而官不顯達也

○父母之喪不當出若為喪事及有故不得已

而出則乘樸馬布裹鞍轡

樸馬樸素之馬也

○世俗信浮屠誑誘凡有喪事無不供佛飯

上僧云為聲死者滅罪資福使生天堂受諸快樂洛不為者必入地獄祖卧切燒書容磨受諸苦楚殊不知死者形既朽滅神亦飄散雖有劉燒春磨且無所施又况佛法未入中國之前人固有死而復生者何故都無一人誤入地獄見所謂十王者耶此其無有而不足信也明矣

浮屠釋氏也誑欺也誘引也云言也滅消也資助也諸衆也不為不供佛飯僧也凡



錫火燒確春礪磨皆佛書之謬說也殊絕也形形體也神魂也佛法入中國始於漢明帝前此之時固有人死而復生者未聞有入地獄見十王者以未有佛法感入本無天堂地獄故也後世死而復生云入地獄見十王者乃平白惑於佛氏之說故精神昏迷恍惚忽之際惑心一萌遂成夢耳非真有也

此一章言喪禮之當謹

○顏氏家訓曰吾家巫覡刑狄符章絕於言

議汝曹所見勿為妖妄

顏氏名之推北朝人作家訓巫女曰巫男曰覡符章道家書符拜章之術妖怪妄誕

之事也

此一章明前無信浮屠誑誘之意

○伊川先生曰人無父母生日當倍悲痛更

安忍置酒張樂以為樂若具慶者可矣

念父母鞠養之劬勞故倍增悲痛父母俱存曰具慶可者可置酒張樂也此一章言人子當終身思父母生日而思父母則斃而後已也

以上廣父子之親

○呂氏童蒙訓曰事君如事親事官長如事



兄與同僚如家人待群吏如奴僕愛百姓如  
妻子處官事如家事然後能盡吾之心如有  
毫末不至皆吾心有所未盡也

呂氏名本中字居仁宋正獻公之曾孫作  
童蒙訓如事親移孝為忠也如事兄以敬  
為順也如家人和而率之以正也如奴僕  
待之以恩而知其勤惰也如妻子親而能  
教也如家事周而不苟也

此下一章言居  
官當盡其心

○或問簿佐令者也簿所欲為令或不從奈何

伊川先生曰當以誠意動之今令與簿不和  
只是爭私意

動感動也謂平日當積真心實  
意以感之不可有一毫欺偽也

令是邑之長聲上若能以事父兄之道事之過

則歸已善則惟恐不歸於令積此誠意豈有

不動得人

自盡事令之道而令自感動  
非欲動之而作意為此也

此下一章言下事  
官長以誠



○明道先生曰一命之士苟存心於愛物於人必有所濟

周禮一命受職如今之第九品也苟誠也物即人也言雖為小官若誠心愛民則民必有愛其惠者况官之高者果有愛民之心其惠豈不廣乎

此一章言居官當愛民

○劉安禮問臨民明道先生曰使民各得輸其情問御史曰正己以格物

安禮字立之明道弟子輸猶盡也平易近民使下情各得上達則所以處之者自無

不當矣御馭也格正也謂正己以正人也正己格物言己之身無不正則德足感人而後可以正人之不正非謂全無防檢勸懲之道而吏自皆如己之正也

此一章言愛民御史

○伊川先生曰居是邦不非其大夫此理最好

不非議其過惡君子忠厚之道故曰此理最好

此一章言不非其上

○童蒙訓曰當官之法唯有二事曰清曰慎

曰勤知此三者則知所以持身矣



清謂廉潔不汚慎謂謹守禮法勤謂勤於職業能是三者則能持身而可以治人矣  
此ノ一章言持身之道

○當官者凡異色人皆不宜與之相接巫祝

尼媪之類尤宜踈絕要以清心省事為本

此下四章皆出呂氏童蒙訓等書異色人謂素無行業或有奇術怪異之人巫祝皆祈禱鬼神妄言人禍福者尼女僧也媪牙媧也此輩出入人家內則交通賄賂外則誑人行私故當一切禁絕也清心不以物欲累心也省事不作無益之事也  
此ノ一章承上言所以當慎以防意外之虞

○後生少年乍到官守多為猾吏所餌

不自省察所得毫末而一任之間不復

敢舉動大抵作官嗜利所得甚少而吏人所

盜不貲矣以此被重譴良可惜也

猾狡猾也餌釣餌也官為猾吏以利誘如魚吞餌不可脫而終隨之也不敢舉動為利所制也不貲不可量也譴罪責也  
此ノ一章承上言所以當清以絕利人之誘

○當官者先以暴怒為戒事有不可當詳處之



必無不中上テラホト若先暴怒暴怒急怒也中中理也自只能自害害自喪其居上之德也豈能害人此一章言言暴

怒之當戒

○當官處事但務著直畧實如塗捺砌文字

追改日月重易押字萬一敗露得罪反重亦

非所以養誠心事君不欺之道也

文字、文書也捺、挑、取也謂塗抹挑取、文書之字而改易之也

此一章言居官當不欺

以上廣君臣之義

○王吉上上テ疏上テ曰夫婦人倫大綱天壽之

萌也世俗嫁娶太蚤未知為人父母之道而

有子是以教化不明而民多夭

吉字、子陽漢、瑯琊人上、疏、吉為、諫議大夫時上、秦、疏於、宣帝也夭、壽、命之短長也萌、始也古、者、男子、三十、而、娶、女子、二十、而、嫁、後世嫁娶太蚤故民多夭味、知、為、人、父、母、之、道、而、有、子、故、不、能、教、子、而、教、化、不、明、也

此一章言嫁娶當以時



○文中子曰婚娶而論財夷虜之道也君子不入其鄉古者男女之族各擇德焉不以財為禮

文中子姓王名通字仲淹隋龍門人今河門大謚曰文中子夷虜猶言夷狄也不入其鄉不與之共處也德男女之性行也財男之聘禮女之資裝也

此一章言嫁娶不當論財

○早婚少聘教人以偷妾勝無數教人以

亂且貴賤有等一夫一婦庶人之職也

偷薄也年幼不知夫婦之道故風俗趨於薄也勝從嫁者亂內或陷子弟於惡外或生僮僕之變也古者貴賤上下妾勝各有等殺庶人至賤不可以僭貴故一夫而一婦也

此一章言嫁娶不可早以申王吉章之意而又戒妾勝之不可盪也

○司馬溫公曰凡議婚姻當先察其婿與婦之性行及家法何如勿苟慕其富貴

婦家曰婿婿家曰姻苟但也



壻苟賢矣今雖貧賤安知異時不富貴乎苟  
為不肖今雖富盛安知異時不貧賤乎

此言壻之性行當察也  
苟誠也不肖即不賢也

婦者家之所由盛衰也苟慕一時之富貴而  
娶之彼挾其富貴鮮有不輕其夫而傲其舅  
姑養成驕妬之性異日為患庸有極乎

此言婦之性行當察也婦賢則家道  
盛不賢則家道衰故曰所由盛衰也

借使因婦財以致富依婦勢以取貴苟有未

夫之志氣者能無愧乎

富貴有命不可必得假使因  
依婦家而得之亦可愧矣

此一章申又婚  
娶論財之意

○安定胡先生曰嫁女必須勝吾家者勝吾  
家則女之事人必欽必戒娶婦必須不若吾  
家者不若吾家則婦之事舅姑必執婦道

安定地名先生名愛字翼之  
宋泰州人欽敬也戒謹也

此一章言嫁  
女娶婦之道



○或問孀婦於理似不可取去聲如何伊川先生曰然凡取以配身也若取失節者以配身是已失節也

無夫曰孀婦取失節之妻與已失節同

又問或有孤孀貧窮無托者可再嫁否曰只是後世怕寒餓死故有是說然餓死事極小失節事極大

人皆有死守節而至餓死則餓死比之失節為小矣失節則無人道而不可以立於

天地之間故曰事極大

此一章言孀婦不可再嫁人而人亦不可娶也

○顏氏家訓曰婦主中饋唯事酒食衣服之禮耳國不可使預政家不可使幹蠱如有聰明才智識達古今正當輔佐君子勸其不足必無牝雞晨鳴以致禍也

進食曰饋中饋居內而主饋食也預干也幹猶作為也蠱事也君子夫也牝雞雌雞也牝雞晨鳴家之不祥也婦人預政幹蠱則如牝雞晨鳴而有敗亡之禍矣



○江東婦女略無交遊其婚姻之家或十數

年間未相識者唯以信命贈遺致慇懃焉

江東江之東畧無交遊絕不與外人往還也以用也信書問也命傳言也贈遺以物相饋也慇懃繼繼相好之意

鄴業下風俗專以婦持門戶爭訟曲直造到

加請逢迎代子求官為夫訴屈此乃恒代之

遺風乎

鄴下古相州今彰德府地也造請謂謁人於外逢迎謂延客於家恒代燕趙之間也

燕趙風氣剛勁諸胡雜處故其婦女強悍如此至今猶然亦習俗也

此一章言婦人不可預外事

以上廣夫婦之別

○夫有人民而後有夫婦有夫婦而後有父

子有父子而後有兄弟一家之親此二者而

已矣自茲以往至於九族皆本於三親焉故

於人倫為重者也不可不篤

此章亦顏氏家訓三親夫婦父子兄弟也九族父族四母族三妻族二也篤厚也三



親於人倫為重於此  
不厚則無所不薄矣

兄弟者分形連氣之人也方其幼也父母左  
提右挈快前襟後裾居食則同案衣則傳服  
學則連業遊則共方雖有悖亂之人不能不  
相愛也

分形連氣謂兄弟同出於父母形雖分而  
氣實連屬也左提右挈前襟後裾謂兄  
弟幼時一或在父母之左而提抱之一或  
在父母之右而携挈之或前挽父母之襟  
或後牽父母之裾也服著也

及其壯也各妻其妻各子其子雖有篤厚之  
人不能不久衰也

衰相愛之情衰也

姊弟妯娒之比兄弟則踈薄矣今使踈薄之  
人而節量親厚之恩猶方底而圓蓋必不合  
矣唯友悌深至不為聲傍人之所移者免夫

長婦為姊火婦為娒踈薄情踈而恩薄也  
親厚謂兄弟節量猶言裁處傍人亦謂姊  
娒免者免於  
衰薄之患也



此一章言兄弟所以當重而兄弟之愛實根於固有不可聽婦言以衰薄也

○柳開仲塗言曰皇考治家孝且嚴且望弟婦等拜堂下畢即上手低面聽我皇考訓誡曰人家兄弟無不義者盡因娶婦入門異姓相聚爭長競短漸漬日聞偏愛私藏以致背戾分門割戶患若賊讐皆汝婦人所作男子剛腸者幾人能不為婦人言所惑吾見多矣若等寧有是耶退則惴惴不

敢出一語為不孝事開輩抵此賴之得全其家云

開字仲塗宋大名人父歿稱皇考且朔也上手拱手也漸漬諧言如水之浸潤不驟也偏愛情愛之偏也私藏各蓄錢財以自私也若汝也惴惴恐懼之貌抵此猶言至令全謂不

此一章專言不可聽婦言以申前意

○伊川先生曰今人多不知兄弟之愛且如閭閻小人得一食必先以食父母夫何故



以父母之口重於己之口也得一衣必先以  
衣ス父母夫何故以父母之體重於己之體  
也至於犬馬亦然待父母之犬馬必異乎已  
之犬馬也獨愛父母之子却輕於己之子甚  
者至若仇敵舉世皆如此惑之甚矣

問闕里巷也仇敵仇讐相敵也惑蔽於私  
意而惑亂也愛父母之口體大馬重於己  
之口體犬馬者無所爭而然也愛父母之  
子輕於己之子者或爭偏愛或爭私藏藏  
怒宿怨之所積也處兄弟者若常  
思為父母之子其不相愛者寡矣

此一章言愛其親  
者必能愛其兄弟

○橫渠先生曰斯干詩言兄及弟矣式相好

去聲矣無相猶矣言兄弟宜相好不要相學

下同猶似也人情大抵患在施之不見報則輟

故恩不能終不要相學已施之而已

斯干小雅篇名式語辭好和好也輟止也  
已施之而已謂或兄或弟但盡其在己施  
之道而止不望其報也朱子曰不要相學  
是不要相學其不好處如兄能愛其弟弟  
却不恭其兄兄豈可學弟之不恭而遂忘  
其愛且當盡其愛而已如弟能恭其兄兄



却レ不レ愛セ其レ弟ヲ弟レ豈レ可レ學テ兄ノ之レ不レ愛ラ  
而レ遂ニ忘ル其レ恭ヲ但レ當レ盡ス其レ恭ヲ而レ已ル  
此ノ一ノ章ハ言フ兄ノ弟各盡ス其レ道ヲ

以上廣長幼之序

○伊川先生曰近世淺薄以相歡狎為相與  
以無圭角為相歡愛如此者安能久若要久  
須是恭敬君臣朋友皆當以敬為主也

歡狎、歡好、而褻狎也、無圭角、無威儀、規矩也、此、一章、言朋友之當敬

○橫渠先生曰今之朋友擇其善柔以相與  
拍肩執袂寐以為氣合一言不合怒氣相加  
朋友之際欲其相下不倦故於朋友之間主  
其敬者且相親與得效最速

善柔、善為柔媚、氣合、意氣相合、相下、彼此相讓、效、忠告之益也、此、一章、明、上、章、之、意

○童蒙訓曰同僚之契交承之分奮有兄弟  
之義至其子孫亦世講之前輩專以此為務



今人知之者蓋少矣又如舊舉將去聲及嘗為  
舊任按察官者後已官雖在上前輩皆避  
坐下坐風俗如此安得不厚乎

交承新舊官交代也  
舉將舉主之通稱

此一章言朋  
友之相下

### 以上廣朋友之交

○范文正公為叅知政事時告諸子曰吾貧  
時與汝母養去聲吾親汝母躬執爨鼠而吾

親其旨未嘗充也今而得厚祿欲以養親親  
不在矣汝母亦已早世吾所最恨者忍令若  
曹享富貴之樂也

公名仲淹字希文謚文正宋吳縣人二歲  
而孤親謂母也爨爨也其旨美味也早  
世早沒也若  
曹汝輩也

吾吳中宗族甚眾於吾固有親疎然吾祖宗  
視之則均是子孫固無親疎也苟祖宗之意  
無親疎則飢寒者吾安得不恤也自祖宗來



積德百餘年而始發於吾得至太官若獨享  
富貴而不恤宗族異日何以見祖宗於地下  
今何顏入家廟乎於是恩例俸賜常均於族  
人并置義田宅云

恩例一時君恩所賜與也俸賜俸祿也范  
氏義莊人日食米一升歲衣縑一匹嫁娶  
喪葬皆  
有給

○司馬溫公曰凡為家長必謹守禮法以御  
群子弟及家衆分之以職授之以事而責其

成功制財用之節量聲入以為出聲稱聲家之  
有無以給上下之衣食及吉凶之費皆有品  
節而莫不均一裁省冗費禁止奢華常須稍  
存贏餘以備不虞

禮先王之禮法國家之法也御統也家衆  
婢僕輩也職如主庖廩掌田園之類事如  
治田產給征役之類量入為出入多則出  
多入少則出少也稱家以給有則豐無則  
儉也吉凶謂冠婚喪祭之事品節多寡豐  
儉之數也均一均平也冗雜也贏剩也不  
可真度之事如水火盜賊  
之類此皆制財用之節也



此一章廣通論明倫而獨言睦族治家之道蓋所厚者薄無所不薄乃五倫之根本也實明倫最

### 右廣明倫

董仲舒曰仁人者正其誼不謀其利明其道

不計其功

誼義

仲舒漢廣川今景州鎮人仁者心之德仁人者無私欲而有其德也義者人心之裁制正謂惟義所在而行不回屈也明明之道者日用事物當行之理切功效也朱子曰道是大綱說義是就一事上說正誼未嘗不利明道豈必無功但不先以功利為

心耳程子曰此董子所以度越諸子也

此一章言為仁乃心術之至要也

○孫思邈曰膽欲大而心欲小智欲圓而

行去欲方

思邈唐華原今羅人圓謂通變而不滯方謂有定而不移膽大者見義必為浩然之氣所以配道義也勇往之義也心小者戰兢謹畏惟恐或失守之之仁也智圓者隨事察理物來順應智之所以如水也行方者齊莊中正循規蹈矩禮之所以不可易也



此一章言遺行仁義禮智蓋人性中不  
過仁義禮智四者而已前章言仁統言  
之也此章言仁義禮智析言之也學焉  
而能復其性心術其不正乎故廣心術  
首兩節以是為言其下數節皆反  
復言求仁復性之工夫條件也

古語云從善如登從惡如崩

古語周語所引之諺也善即仁義禮智也  
惡不仁不義非禮非智也升高曰登山傾  
曰崩從善如登進之有漸而日向高明  
也從惡如崩退之甚易而不可復振也

此一章言心當  
知善惡之分

孝友先生朱仁軌隱居養親嘗誨子弟曰

終身讓路不枉百步終身讓畔不失一段

朱姓仁軌名字德容孝友私謚也唐永城  
人畔田界也終身讓路無百步之遲終身  
讓畔無一段之失此要其讓之終而言非  
謂始讓之時預計其不枉不失而偽為之  
也

此一章言當讓讓即禮也

濂溪周先生曰聖希天賢希聖士希賢

濂溪地各先生名敦頤字  
茂叔宋道州人希也

伊尹顏淵大賢也伊尹耻其君不為堯舜一  
夫不得其所若撻於市顏淵不遷怒不貳過



三月不違仁

伊姓尹字名摯湯相也若捷於市言耻之甚也朱子曰遷移也貳復也怒於甲者不  
移於乙過於前者不復於後三月言其久  
仁者心之德不違仁者無私欲而有其德也

志伊尹之所志學顏淵之所學

朱子曰此言士希賢也

過則聖及則賢不及則亦不失於令名

朱子曰三者隨其用力之淺深以為所至之近遠不失令名以其有為善之實也

○聖人之道入乎耳存乎心蘊之為德行

行之為事業彼以文辭而已者陋矣

積於中為德行道之體也發於外為事業道之用也陋鄙俗也

此一章言當學聖賢而勿溺意於文辭也

○仲由喜聞過令名無窮焉今人有過不喜

人規如護疾而忌醫寧滅其身而無悟也噫

亦周子之言孟子言子路人告之以有過則喜喜其得聞而改之也規規諫也悟覺悟也噫歎恨聲有過不改如有疾者之忌醫寧至於死而不肯服劑是可歎也

小學卷五 四十七



此一章言  
道改過

○明道先生曰聖賢千言萬語只是欲人將  
已放之心約之使反復入身來自能尋向上  
去下學而上達也

約猶收也下學而上達下學人事而上達  
天理也朱子曰心本善而流於不善是放  
也知求則心便在便是反復入身來又曰  
能求放心則心氣清明義理昭著而可以

上達

○心要在腔子裏

腔子裏猶言胃中朱子曰心之為物至虛  
至靈神妙不測常為一身之主以提萬事  
之綱而不可有頃刻之違者也一自不覺  
而馳騫飛揚以徇物欲於軀殼之外則一  
心無主萬事無綱雖其俯仰顧盼  
之間蓋已不自覺其身之所所在矣

此一章言  
求放心

○伊川先生曰只整齊嚴肅則心便一一則  
自無非辟之干

整齊嚴肅如下正衣冠尊瞻視之類一專一  
也王溪廬氏曰外面整齊嚴肅則內面便  
一內面一則外便  
自無非辟之干



○伊川先生甚愛表記君子莊敬日彊安肆  
 日偷之語蓋常人之情纔放肆則日就曠蕩  
 自檢束則日就規矩

表記禮記篇名疆立也偷偷惰也常人  
 以下程子釋記之言規所以為圓之器矩  
 所以為方之  
 器喻禮度也

○人於外物奉身者事事要好只有自家一  
 箇身與心卻不要好苟得外物好時卻不知  
 道自家身與心已自先不好了也

外物奉身者如飲食衣服宮室之類但欲  
 得外物之好則身不檢而心逐於物矣故  
 身與心已  
 先不好了也

此一章承上言求放心  
 在敬而勿為外物所誘

○伊川先生曰顏淵問克己復禮之目孔子  
 曰非禮勿視非禮勿聽非禮勿言非禮勿動

朱子曰克勝也已謂身之私欲也復反也  
 禮者天理之節文也目條件也非禮者己  
 之私也勿者禁止之辭是人心之  
 所以為主而勝私復禮之機也

四者身之用也由乎中而應乎外制乎外所



以養乎中也顏淵事斯語所以進於聖人後之學聖人者宜服膺而勿失也因箴以自警

視聽言動皆身之用由心而出者也非禮勿視聽言動皆所以制於外而養其心也事從事也進者進而及之也服著也膺曾也奉持而著之心身之間也朱子曰由中應外之言其理如此耳制外養中方此語做工夫處

其視箴曰心兮本虛應物無迹操之有要視為之則蔽交於前其中則遷制之於外以安其內克己復禮久而誠矣

蔽謂物欲不當視者心之體洞然虛空其用則隨物應而無迹然操則在舍則曰操之之要以視為準則而已蓋人之應物視為最先遇不當視者交接於前則心隨之以遷此非禮之視所以當制也制之於外克己也以安其內謂絕去欲視之念復禮也至於久而純熟則誠矣誠者真實無妄不勉而能也

其聽箴曰人有秉彛本乎天性知誘物化遂亡其正卓彼先覺知正有定閑邪存誠非禮勿聽

秉執也彛常也言人有秉執之常性受於天命無有不善惟情欲既動知外誘之牽



引不能自禁遂與物化而喪其性之善矣  
先覺之人卓然自立知所當止不為物誘  
而志有定向故能防邪於外而在實  
理於內非禮勿聽也邪即物誘也

其言箴曰人心之動因言以宜發禁躁妄

內斯靜專矧是樞機與我出好好如字吉凶叶去聲

榮辱惟其所召傷易異則誕但傷煩則夫已

肆物忤誤出悖來違非法不道欽哉訓辭

宜布也發出言也矧况我兵好善誕虛支離道言欽敬也人心有動於內因言以宜於外言不輕躁則心安靜不謬妄則心專一此言言之關於身者甚切也况言為人

之樞機禍福所由以生或因之興起兵戎而爭鬪或因之生出善意而親愛或吉或凶一榮一辱皆言以召之此言之所以當謹也至其言之病有四傷於率易則虛誕而無實傷於煩多則支離而不切已放肆則人忤我悖而出則悖而入故總結之日若孔子所謂非先王之法言不敢道學者宜敬守此訓戒之辭而勿失也

其動箴曰哲人知幾平誠之於思志士勵行

守之於為順理則裕從欲惟危造次克念戰

兢自持習與性成聖賢同歸

思者心之動乃理欲初分路頭惟知幾之哲人能察而誠之順理以思而不從欲也



為者身之動乃見於事為之時惟勵行<sub>ラ</sub>之志士能守而不移順理<sub>ニ</sub>以為而不從欲也順理則自然無事故從容安裕從欲則計較利害故崎嶇危險其思也造次能念而不妄其為也戰兢自持而不肆內外交致其力也如是習之久而不待勉強如天性然而與聖賢無異矣故曰風歸

此一章言為仁不越乎視聽言動之間皆所以求放心去外誘也

○伊川先生言人有三不幸少年登高科一不幸席父兄之勢為美官二不幸有高才能文章三不幸也

席藉也少年登高科者恃才而驕其志藉勢為美官者挾貴而陵乎人有高才能文章必惰於為學而踈於脩行三者皆非遠器故謂之不幸

此二章亦言去外物之誘

○橫渠先生曰學者捨禮義則飽食終日無所猷為與下民一致所事不踰衣食之間燕遊之樂耳

捨棄也猷為謀猷作為也下民下等之人也一致猶言同歸踰過也此一章言禮義之心不可一息而不存



○范忠宣公戒子弟曰人雖至愚責人則明  
 雖有聰明恕己則昏爾曹但常以責人之心  
 責己恕己之心恕人不患不到聖賢地位也

公名純仁字堯夫忠宣謚也文正公之子  
 朱子曰恕是推去於己不當下恕字若  
 欲脩潤其語當曰  
 以愛己之心愛人  
 此一章言厚於  
 責己薄於責人

以上廣心術

○呂榮公嘗言後生初學且須理會氣象氣

象好時百事是當氣象者辨令容止輕重疾  
 徐足以見之矣不惟君子小人於此焉分亦  
 貴賤壽夭之所由定也

公名希哲字原明宋東萊人卦榮陽公理  
 會省察點檢也辨令言辨命令也容止容  
 貌動止也人之言貌乃德之符故端重安  
 徐者為君子為貴為壽輕浮躁疾者為小  
 人為賤  
 為天

此一章  
 廣威儀

○攻其惡無攻人之惡蓋自攻其惡日夜且



自點檢絲毫不盡則慚苦切於心矣豈有工

夫點檢他人耶

此章皆曰曰榮公之言攻專治也攻其惡無改人之惡孔子之言也蓋發語辯士之檢身有絲毫不善即自愧於心矣何暇責人哉

○大要前輩作事多周詳後輩作事多闕畧

大要猶言大抵周則無關詳則不畧用心勤密則作事多周詳用心疎怠則作事多闕畧

○恩讐分明此四字非有道者之言也無好

入三字非有德者之言也後生戒之

以德報德以直報怨是恩讐不當分明也民之秉彝好是懿德是世未嘗無好人也此一章復

廣心術

○司馬溫公曰冠者成人之道也成人者將

責為人子為人弟為人臣為人少者之行也

將責四者之行於人其禮可不重與

四者立而後可以為人故曰成人人既冠則當以此責之使行焉故冠為成人之道

冠禮之廢久矣近世以來人情尤為輕薄生

子猶飲乳已加巾帽有官者或為之製公



服而弄之過十歲猶總角者蓋鮮矣彼責以  
四者之行豈能知之故往往自幼至長愚騃  
如<sup>切</sup>一由不知成人之道故也

有官謂宋時父祖任朝官或鄉社禮單思或遺表恩澤子孫雖在襁褓得授以官故有制公服而戲弄之者騃癡也

古禮雖稱二十而冠然世俗之弊不可猝變  
若敦厚好古之君子俟<sup>似</sup>其子年十五以上  
能通孝經論語粗知禮義之方然後冠之斯

其美矣

條邊也

此一章廣衣服舊本誤在廣明倫條內今移於此與內篇引士冠禮相應

○張思叔座右銘曰凡語必忠信凡行必篤  
敬飲食必慎節字畫必楷正

思叔名繹宋河南人銘者自警之辭慎不苟食也節不放恣也楷不草率正不偏邪也

容貌必端莊衣冠必肅整步履必安詳居處



必正靜作事必謀始出言必顧行常德必固  
持然諾必重應見善如己出見惡如己病

事謀於始則無後悔言顧其行則非虛言  
常德平常之德持之固則不失矣然諾皆  
應人之辭重則思踐其言不輕發也見善  
如己出此不疾人之善也見惡如己病恐己  
亦有是惡也

凡此十四者我皆未深省書此當坐隅朝夕

視為敬言

省察也  
警戒也

此一章廣心術  
威儀衣服飲食

○胡文定公曰人須是一切世味淡薄方好  
不要有富貴相孟子謂堂高數仞食前方丈  
侍妾數百人我得志不為學者須先除去此  
等常自激昂便不到得墜墮

一切世味飲食衣服用度之類淡薄謂食  
取充腹衣取蔽形居室取蔽風雨也富貴  
相驕奢之態也八尺曰仞方丈食饌列於  
前者方一丈也堂高數仞食前方丈侍妾  
數百皆富貴相也激昂猶奮發也墜墮淪  
落也不以富貴動心常奮發立志則能自



樹立而不淪  
於汚下矣

常愛諸葛孔明當漢末躬耕南陽不求聞達  
後來雖應劉先主之聘宰割山河三分天下  
身都將相俱去聲手握重兵亦何求不得何欲  
不遂乃與後主言成都有桑八百株薄田十  
五頃子孫衣食自有餘饒臣身在外別無調  
度去聲不別治生以長尺寸若死之日不使  
廩有餘粟庫有餘財以負陛下及卒果如其

言如此輩人真可謂大丈夫矣

南陽地名先主漢昭烈也嘗二顧武侯於  
草廬之中宰宰制割分割也三分天下謂  
昭烈居蜀曹操居中原孫權居江南分天  
下為三也都猶居也握猶掌也成都郡名  
百畝為頃饒亦餘也調度區畫也長增益  
也尺寸猶言毫末也負孤負先主之知遇  
也天台陳氏曰躬耕南陽若將終身及為  
將相志在興漢孟子稱大丈夫貧賤不  
能移富貴不能淫武侯有之矣

此一章復廣心術蓋世味淡薄即內篇義勝欲之事也

○范益謙座右戒曰一不立言朝廷利害邊報

差除二不立言州縣官負長短得失三不立言衆



人所作過惡四不立言仕進官職趨時附勢五  
不立言財利多多少少厭貧求富六不立言淫  
慢評論女色七不立言求覓人物干索色酒食  
戲  
益謙名冲宋人利害謂有利有害也邊報  
邊境之報也遣使日差投官日除無心失  
理為過有心悖理為惡媒  
狎也覓與干索皆求也  
此一章言  
語言之謹

又曰一人附書信不可開拆沉滯  
開拆則見人之私  
沉滯則誤人之訖

二與人並坐不可窺人私書  
窺竊視也私書  
親故之書也

三凡入人家不可看人文字  
文字如書籍  
簿籍之類

四凡借人物不可損壞不還  
物如書籍  
器服之類

五凡喫飲食不可揀擇去聲取  
謂揀擇以去其不可  
意而取其可意也



六與人同處不可自擇便利

如夏擇清涼冬擇和暖及坐卧占好處之類

七見人富貴不可歎羨詆毀

慕之則歎羨惡之則詆毀

凡此數事有犯之者足以見用意之不肖於

存心脩身大有所害因書以自警

凡此數事學者當察之於念慮之萌而謹之於事為之著者也

此一章言存心脩身之害

○胡子曰今之儒者移學文藝于仕進之心以收其放心而羨其身則何古人之不可及哉父兄以文藝令其子弟朋友以仕進相招往而不返則心始荒而不治萬事之成咸不逮古先矣

胡子名宏字仁仲文定公之子令猶命也天台陳氏曰言今之儒者學文藝而于仕進其用心最勤苦後此心以存心脩身雖古人亦可及也往而不返謂心馳逐文藝仕進而不知返也心者萬事之本心既荒故萬事之成皆不及古之人矣



此ノ一章ハ言  
道學ノ古人

○顏氏家訓曰夫所以讀書學問本欲開心

明目利於行耳

開心明目猶言開廣其  
見聞也行之順為利

未知養親者欲其觀古人之先意承顏怡

聲下氣不憚劬勞以致其腰軟惕然慙懼起

而行之也

先意迎道父母之善意也惕然慙懼意海  
虞氏曰先意而承順顏色怡聲而低

其氣所以養其志也下憚已之疲勞以營  
奉親其腰之飲食所以養其體也此皆古  
人之所行者今因讀書學問而知之故惕  
然慙懼興起而必欲行之也後五者文意  
皆倣

未知事君者欲其觀古人之守職無侵見危  
授命不忘誠諫以利社稷惻然自念思欲效

之也

守職無侵有官守者盡其職有言責者盡  
其忠不相侵越也見危授命知有君而不  
知有身也不忘誠諫以利社稷知有  
國而不知有家也惻然感念之意



素驕奢者欲其觀古人之恭儉節用卑以自  
牧禮為教本敬者身其矜矜然自失歛容抑  
志也

素平日也驕矜也奢侈也自牧自處也禮以律身聖人教人以禮為本敬為一身之主宰故為立身之基矜然自失貌收斂其容抑下其志則不驕奢矣

素鄙吝者欲其觀古人之貴義輕財少私寡  
欲忌盈惡鳥故切滿周窮恤卹乃板切匱切報切然  
悔耻積而能散也

鄙鄙陋也吝吝嗇也欲貪欲也盈則溢故可忌滿則覆故可惡匱乏也報然慙而面赤之貌積財而能散施則非鄙吝矣

素暴悍者欲其觀古人之小心黜已齒弊  
舌存含垢藏疾尊賢容衆恭澀然沮再呂喪如  
聲去若不勝升衣也

暴暴猛也悍強狠也黜已自退抑也齒弊舌存喻強死而弱生也含垢包含人之垢穢藏疾藏隱人之過惡恭然沮喪貌謂消沮其暴悍之氣也

素怯懦者欲其觀古人之達生委命強毅正



直立言必信求福不回勃然奮厲不可恐懼也

怯多畏也懦弱也達生委命達生死之常理而委之於命也求福不回不為回邪之行以求福也勃然奮厲貌謂奮發振厲以去其怯懦也

歷茲以往百行皆然縱不能淳去泰去甚學之所知施無不達世人讀書但能言之不能行之武人俗吏所共嗤詆良由是耳

茲指上文六者而言皆然皆如此取法古人也人能勇於力行雖或未至盡善而氣

習之偏駁泰甚者亦必克而去之矣蓋學之所知者能力行之自無不達也達行之利也嗤笑也詆毀也

又有讀數十卷書復自高大凌忽長者輕慢同列人疾之如讐敵惡之如鴟梟如

鴟梟惡鳥

此一章言人不

可不讀書之故

伊川先生曰大學孔氏之遺書而初學入



德之門也於今可見古人為學次第者獨賴此篇之存而其他則未有如論孟者故學者必由是而學焉則庶乎其不差矣

大學之書古之大學所以教人之法孔子誦而傳之以詔後世者也德之為言得也行道而有得於心也門謂入德必由乎大學加人入之入室必由乎門也為學次第謂格致誠正脩齊治平有先後之序也是指大學而言

○凡看語孟且須熟讀玩味將聖人言語切已不可只作一場話說看得此一書切已終

### 身儘多也

孔孟之書皆實理也熟讀其辭玩味其理而切實體之於已則終身用之不能盡矣

○讀論語者但將弟子問處便作已問將聖人答處便作今日耳聞自然有得若能於論

孟中深來玩味將來涵養成甚生氣質

讀書在體認於已不徒誦說而已成甚生氣質謂愚者明柔者強成好氣質也甚生稱志生洛中語也

○橫渠先生曰中庸文字輩直須句句理會



過使其言互相發明

董猶言等也理會深求玩味也互交互也  
朱子曰張子之言真讀書之要法不但可  
施於中  
庸也

○六經須循環理會儘無窮待自家長得一

格則又見得別

六經易詩書禮樂春秋也循環周而復始  
也儘無窮謂義理無窮盡也長一格謂學  
有進也學進則  
又自有所得矣

○呂舍人曰大抵後生為學先須理會所以

為學者何事

舍人呂本中也嘗為中書舍人理會猶言  
識取也蓋學所以學道如下文行止語默  
盡合道理及求古聖賢用非為作文章  
取官祿計也後生為學先須識取此意然  
後志定而  
德業可成

一行一住一語一默須要盡合道理

默不  
言也

學業則須是嚴立課程不可一日放慢每日

須讀一般經書一般子書不須多只要令  
聲



下精熟須靜室危坐讀取三百遍字字句句  
同須要分明又每日連前三五授通讀五七十  
遍須令成誦不可一字放過也史書每日須  
讀取一卷或半卷以上始見功須是從人授  
讀疑難處便質問求古聖賢用心竭力從  
之

經書五經四書子書荀揚與文中子之類  
危坐古人以尻苦高著踵而坐謂之危坐  
質正也經書子書必讀之精熟反覆玩味  
然後文義可通史書必讀一卷半卷以上

然後事之本末可見皆必從師友受而讀  
之有疑難則取正審問乃不差也如是以  
求古聖賢所以用心而盡心以  
從之日久則胸中自有所得矣  
夫指引者師之功也行有不至從容規戒者  
朋友之任也決意而往則須用己力難仰  
他人矣

仰資也

此一章言讀書  
先後緩急之序

○呂氏童蒙訓曰今日記一事明日記一事



久則自然貫穿今自辯一理明日辯一理久則自然浹洽

此致知之事久謂日日如此無間斷也貫穿通透也理即事中之理辯辯其是非記事之多互相通透發明辯理之久理與心浹洽為一也

今自行一難事明日自行一難事久則自然堅

固

此力行之事堅固身與事相安而不覺其難也

渙然水釋怡然理順久自得之非偶然也

釋消也渙然解散如春冰之釋謂貫穿浹洽也怡然喜悅衆理皆順而不相乖逆謂堅固也

○前輩嘗說後生才性過人者不足畏惟讀

書尋思推究者為可畏耳又云讀書只怕尋

思蓋義理精深惟尋思用意為可以得之

魯莽毋黨厭煩者決無有成之理

魯莽不

用心也  
此一章言讀書窮理之法



○顏氏家訓曰借人典籍皆須愛護先有缺壞就為去補治此亦士大夫百行之一也

百行大而忠君孝親小而手恭足重皆是

齊陽江祿讀書未竟雖有急速必待卷束整齊然後得起故無損敗人不厭其求假焉

濟陽縣名祿字彥遐南梁人竟終也假借也此時書籍若今之手卷故必待卷束

或有狼籍凡案分散部秩多為童幼婢妾所點汚風雨蟲鼠所毀傷實為累去德吾每讀

聖人書未嘗不肅敬對之其故紙有五經詞義及聖賢姓名不敢他用也

狼籍散亂貌秩秩同書卷次第也此一章言借書之謹讀書之敬

○明道先生曰君子教人有序先傳以小者近者而後教以大者遠者非是先傳以近小而後不教以遠大也

小者近者謂飲食衣服威儀之節大者遠者謂心術也



此一章之言  
教人之序

○明道先生曰道之不明異端害之也昔之  
害近而易知今之害深而難辨昔之惑人也  
乘其迷暗今之入人也因其高明

道者聖人之道也異端非聖人之道而別  
為一端如揚墨老佛是也昔之害謂揚墨  
今之害謂老佛葉氏曰淺近故迷暗者  
所惑深微故高明者反陷其中朱子曰揚  
墨只是硬恁地做為我兼愛做得來也淺  
不能惑人佛氏最有精微動人處從他說  
愈深愈  
害人

自謂之窮神知化而不足以開物成務言為  
無不周遍實則外於倫理窮深極微而不可  
以入堯舜之道天下之學非淺陋固滯則必  
入於此

窮通也聖人通神明之德知變化之道故  
足以開物成務如作為卜筮使人知吉凶  
趨避及造書契教稼穡制衣裳宮室之類  
是也佛氏空寂之教本非窮神知化程子  
特借以言其自謂高妙耳然實不能開物  
成務以施於用也其所言所為雖自謂無  
不周遍而實外於人倫之理如無父子夫婦  
之類是也窮深極微謂其亦言心性也淺



陋固滯如刑名術數記誦詞章是也聖道  
不明故天下之學不入於空寂固滯必入  
於佛氏之空寂

自道之不明也邪誕妖妄之說競起塗生民  
之耳目溺天下於汚濁雖高才明智膠於見  
聞醉生夢死不自覺也

楊墨老佛皆邪誕妖妄之說也塗塞也泥  
陷也膠泥也覺悟也言其迷溺之深其生  
如醉其死如夢而卒不能悟其非也

是皆正路之蕪蕪聖門之蔽塞闢之而後可

### 以入道

正路喻聖道蕪草盛貌蕪荒也闢開也

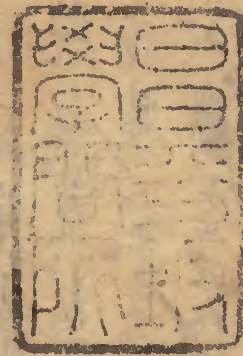
此一章言異端之當辨

### 右廣敬身

內篇敬身止言心術威儀衣服飲食  
四者而此自范益謙座右戒以  
下若不相當何也曰座右戒言謹  
言語乃所以敬身也存心脩身之  
害犯之者不能敬身者也胡子言  
蠶學古人所以敬身者至矣而學  
古人則在讀書而讀書又有序而  
不可亂有法而不可忽也借書之



慎讀書之敬無非敬身之事程子  
言教人所以謹四者小大遠近之  
序辨異端則不以邪說空談  
害吾四者之正道實學上也



小學章句卷之五終

文政重刊



