

漢書門			
九	四	一	〇
冊	架	函	號
二	四	三	一

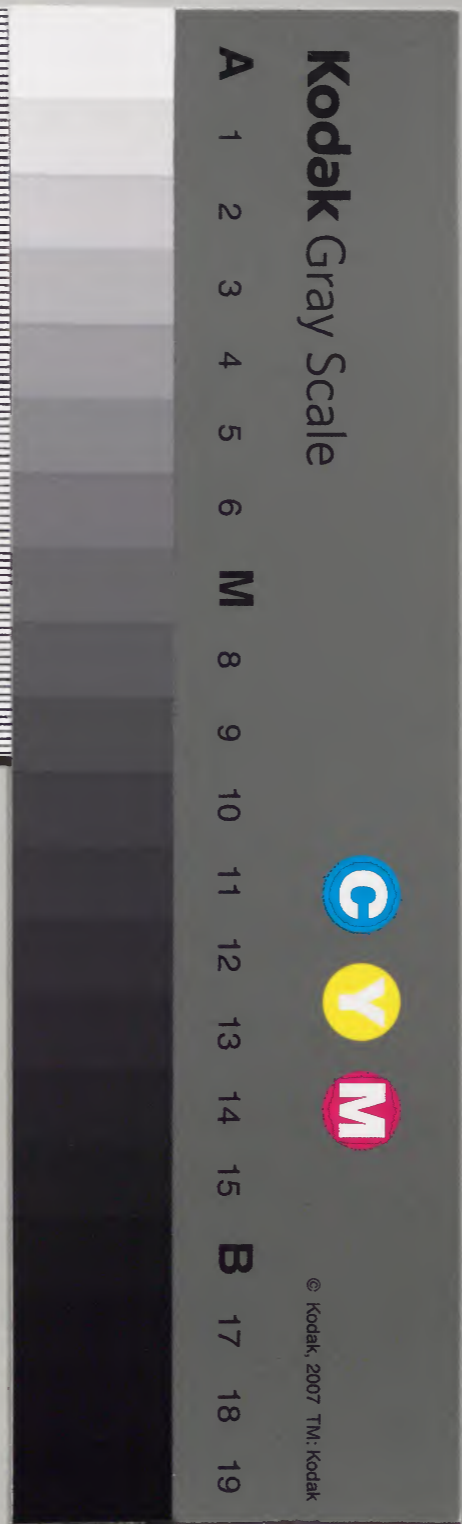
內閣文庫			
漢	書	門	九四一〇
冊	架	函	二四三一

內閣文庫			
番號	漢	9410	
冊數	24 (2)		
函號	298	256	

五經朱子語類

易一之三

重編二



淺草文庫



朱子語類

後學程 川重編
後學柴世堂參考
後學潘思齊全訂

易一

統論經義一

季通云天下之萬聲出於一闔一闢聲音皆出於乾
坤坤音麇以韻脚反之乃見天下之萬理出於一
動一靜天下之萬數出於一奇一耦天下之萬象
出於一方一圓盡只起於乾坤二畫

朱子語類 易一

程端蒙錄字正思鄱陽人已亥以
後所聞先生五十歲饒錄三卷中

問易曰聖人作易之初蓋是仰觀俯察見得盈乎天
地之間無非一陰一陽之理有是理則有是象有
是象則其數便自在這裏非特河圖洛書爲然蓋
所謂數者祇是氣之分限節度處得陽必奇得陰
必偶凡物皆然而圖書爲特巧而著耳於是聖人
因之而畫卦其始也只是畫一奇以象陽畫一耦
以象陰而已但纔有兩則便有四纔有四則便有
八又從而再倍之便是十六蓋自其無朕之中而
無窮之數已具不待安排而其勢有不容已者卦
畫旣立便有吉凶在裏蓋是陰陽往來交錯於其

間其時則有消長之不同長者便爲主消者便爲
客事則有當否之或異當者便爲善否者便爲惡
卽其主客善惡之辯而吉凶見矣故曰八卦定吉
凶吉凶旣決定而不差則以之立事而大業自此
生矣此聖人作易教民占筮而以開天下之愚以
定天下之志以成天下之事者如此但自伏羲而
上但有此六畫而未有文字可傳到得文王周公
乃繫之以辭故曰聖人設卦觀象繫辭焉而明吉
凶蓋是卦之未畫也因觀天地自然之法象而畫
及其旣畫也一卦自有一卦之象象謂有箇形似
也故聖人卽其象而命名以爻之進退而言則

如剝復之類以其形之肖似而言則如鼎井之類
此是伏羲卽卦體之全而立箇名如此及文王觀
卦體之象而爲之象辭周公視卦爻之變而爲之
爻辭而吉凶之象益著矣大率天下之道只是善
惡而已但所居之位不同所處之時旣異而其幾
甚微只爲天下之人不能曉會所以聖人因此占
筮之法以曉人使人居則觀象玩辭動則觀變玩
占不迷於是非得失之途所以是書夏商周皆用
之其所言雖不同其辭雖不可盡見然皆太卜之
官掌之以爲占筮之用有所謂繇辭者左氏所載
猶可見古人用易處蓋其所謂象者皆是假此衆

人共曉之物以形容此事之理使人知所取舍而
已故自伏羲而文王周公雖自畧而詳所謂占筮
之用則一蓋卽那占筮之中而所以處置是事之
理便在那裏了故其法若粗淺而隨人賢愚皆得
其用蓋文王雖是有定象有定辭皆是虛說此箇
地頭合是如此處置初不黏着物上故一卦一爻
足以包無窮之事不可只以一事指定說他裏面
也有指一事說處如利建侯利用祭祀之類其他
皆不是指一事說此所以見易之爲用無所不該
無所不徧但看人如何用之耳到得夫子方始純
以理言雖未必是義文本意而事上說理亦是如

此但不可便以夫子之說爲文王之說又曰易是
箇有道理底卦影易以占筮作許多理便也在裏
但是未便說到這處如楚詞以神爲君以祀之者
爲臣以寓其敬事不可忘之意固是說君臣但是
先且爲他說事神然後及他事君意趣始得今人
解說便且去解作事君底意思也不喚做不是他
意但須先與結了那一重了方可及這裏方得本
末周備易便是如此今人心性褊急更不待先說
他本意便將道理來滾說了易如一箇鏡相似看
甚物來都能照得如所謂潛龍只是有箇潛龍之
象自天子至於庶人看甚人來都使得孔子說作

龍德而隱不易乎世不成乎名便是就事上指殺
說來然會看底雖孔子說也活也無不通不會看
底雖文王周公說底也死了須知得他是假託說
是包含說假託謂不惹着那事包含是說箇影象
在這裏無所不包又曰卦雖八而數須是十八是
陰陽數十是五行數一陰一陽便是二以二乘二
便是四以四乘四便是八五行本只是五而有十
者蓋是一箇便包兩箇如木便包甲乙火便包丙
丁土便包戊己金便包庚辛水便包壬癸所以爲
十象辭文王作爻辭周公作是先儒從來恁地說
且得依他謂爻辭爲周公者蓋其中有說文王不

應文王自說也

葉賀孫錄字味道括蒼人辛亥以後所聞先生
 六十二歲池錄七卷八卷九卷十卷十一卷中
 錄中易以占筮作至便將道理來滾說了林學履
 錄云易以卜筮用道理在裏面但只未說到這處
 如楚詞以神為君祀之者為臣以見其敬奉不可
 忘之意固是說君臣但假托事神而說今也須與
 他說事神然後及他事君之意合解直去解作事
 君也未為不是但須先為他結了事神一重方及
 那處易便是如此今人心性褊急更不待先說他
 本意便將理來滾說了錄中卦雖入至所以為十
 學履
 錄同

諸公且試看天地之間別有甚事只是陰與陽兩箇
 字看是甚麼物事都離不得只就身上體看纔開
 眼不是陰便是陽密拶拶在這裏都不着得別物
 事不是仁便是義不是剛便是柔只自家要做向

前便是陽纔收退便是陰意思纔動便是陽纔靜
 便是陰未消別看只是一動一靜便是陰陽伏羲
 只因此畫卦以示人若只就一陰一陽又不足以
 該眾理於是錯綜為六十四卦三百八十四爻初
 只是許多卦爻後來聖人又繫許多辭在下如他
 書則元有這事方說出這箇道理易則未曾有此
 事先假託都說在這裏如書便有箇堯舜有箇禹
 湯文武周公出來做許多事便說許多事今易則
 元未曾有聖人預先說出待人占考大事小事無
 一能外於此聖人大抵多是垂戒又云雖是一陰
 一陽易中之辭大抵陽吉而陰凶間亦有陽凶而

陰吉者何故蓋有當爲有不當爲若當爲而不爲不當爲而爲之雖陽亦凶又云聖人因卦爻以垂戒多是利於正未有不正而利者如云夕惕若厲无咎若占得這爻必是朝乾夕惕戒謹恐懼可以无咎若自家不曾如此便是有咎又云直方大不習無不利若占得這爻須是將自身已體看是直是方是大去做某事必得其利若自家未是直不曾方不會大則無所往而得其利此是本爻辭如此到孔子又自添說了如云敬以直內義以方外本來只是卜筮聖人爲之辭以曉人便說許多道理在上今學易非必待遇事而占方有所戒只平

居玩味看他所說道理於自家所處地位合是如何故云居則觀其象而玩其辭動則觀其變而玩其占孔子所謂學易正是平日常常學之想見聖人之所謂讀異乎人之所謂讀想見胷中洞然於易之理無纖毫蔽處故云可以無大過又曰聖人繫許多辭包盡天下之理止緣萬事不離乎陰陽故因陰陽中而推說萬事之理今要占考雖小小事都有如占得如不利有攸往便是不可出路利涉大川便是可以乘舟此類不一賀孫問乾卦文言聖人所以重叠四截說在此見聖人學易只管體出許多意思又恐人曉不得故說以示教曰大

意只管怕人曉不得故重疊說在裏大抵多一般如云陽在下也又云下也賀孫問聖人所以因陰陽說出許多道理而所說之理皆不離乎陰陽者蓋緣所以爲陰陽者元本於實然之理曰陰陽是氣纔有此理便有此氣纔有此氣便有此理天下萬物萬化何者不出於此理何者不出於陰陽賀孫問此程先生所以說道天下無性外之物曰如云天地間只是箇感應又如云誠者物之終始不誠無物

葉賀孫錄

易字義只是陰陽

李閔祖錄字守約邵武人戊申以後所聞先生五十九歲池錄四卷中

易只消道陰陽二字括盡

不知何氏錄川按不知何氏錄有三饒錄二十卷爲辛亥先生六十二歲時同舍共聞饒錄卅九卷爲己未先生七十歲時同舍共錄建別錄十八卷十九卷二十卷不詳何時所聞未詳孰是餘做此

易只是箇陰陽莊生日易以道陰陽亦不爲無見如

奇耦剛柔便只是陰陽做了易等而下之如醫技

養生家之說皆不離陰陽二者魏伯陽參同契恐

希夷之學有些自其源流

黃當錄字子耕豫章人戊申所聞先生五十九歲饒錄九卷十卷中

都是陰陽無物不是陰陽

陳淳錄字安卿臨漳人庚戌己未所聞先生六十一歲七十歲饒錄十三卷十四卷中

陰陽各有清濁偏正

沈備錄字杜仲永嘉人戊午以後所聞先生六十歲池錄卅八卷卅九卷四十卷四十一卷中

天地間無兩立之理非陰勝陽即陽勝陰無物不然

無時不然寒暑晝夜君子小人天理人欲

楊道夫錄字仲思建寧人己酉以後所聞先生六十歲池錄十八卷十九卷中

天地間道理有局定底有流行底

晏淵錄字亞夫涪陵人癸丑所聞先生六十四歲池錄二十八卷中

陰陽有箇流行底有箇定位底一動一靜互為其根

便是流行底寒暑往來是也分陰分陽兩儀立焉

便是定位底天地上下四方是也易有兩義一是

變易便是流行底一是交易便是對待底魂魄以

二氣言陽是魂陰是魄以一氣言則伸為魂屈為魄

黃義剛錄字毅然臨川人癸丑以後所聞先生六十四歲池錄二十六卷二十七卷錄卅八卷中

錄末李方子錄云陰陽論推行底只是一箇對峙底則是兩箇如日月水火之類是兩箇

陰陽有以動靜言者有以善惡言者如乾元資始坤

元資生則獨陽不生獨陰不成造化周流須是並

用如履霜堅冰至則一陰之生便如一賊這道理

在人如何看直看是一般道理橫看是一般道理

所以謂之易

楊道夫錄

陰陽有相對而言者如東陽西陰南陽北陰是也有

錯綜而言者如晝夜寒暑一箇橫一箇直是也伊
川言易變易也只說得相對底陰陽轉流而已不
說錯綜底陰陽交互之理言易須兼此二意體在
天地後用起天地先對待底是體流行底是用體
靜而用動

程端蒙錄
又一條云陰陽有相對言者如夫婦男女東西南
北是也有錯綜言者如晝夜春夏秋冬弦望晦朔
一箇間一箇觀
去是也季通云

天下之理單便動兩便靜且如男必求女女必求男
自然是動若一男一女居室後便定

程端蒙錄

陰下交生陽陽上交生陰陰交陽剛交柔是博易之
易這多變是變易之易所謂易者只此便是那箇
是易之體這箇是易之用那是未有這卦底這是
有這卦了底那箇喚做體時是這易從那裏生這
箇喚做用時揲著取卦便是用處

晏淵錄

問易有交易變易之義如何曰交易是陽交於陰陰
交於陽是卦圖上底如天地定位山澤通氣云云
者是也變易是陽變陰陰變陽老陽變為少陰老
陰變為少陽此是占筮之法如晝夜寒暑屈伸往
來者是也又問聖人仰觀俯察或說伏羲見天地

奇耦自然之數於是畫一以爲奇所以象陽畫兩以爲耦所以象陰恐於方圓之形見得否或說以天是渾淪圓底只是一箇物事地則便有闕陷分裂處否曰也不特如此天自是一地自是二凡物皆然蓋天之形雖包乎地之外而其氣實透乎地之中地雖是一塊物事在天之中然其中實虛容得天許多氣或引先生注易陽一而實陰二而虛爲證曰然所以易中言夫乾其靜也專其動也直是以大生焉夫坤其靜也翕其動也闢是以廣生焉乾之靜專動直都是一底意思他這物事雖大然無間斷只是鶻淪一箇大底物事故曰大生地

則靜翕動闢便是兩箇物事其翕也是兩箇物事之聚其闢也是兩箇物事之開他這中間極闊儘容得那天之氣故曰廣生

呂熹錄字德昭南康人已未所聞先生七十歲饒錄卅六卷卅七卷中

至之曰正義謂易者變化之總號代換之殊稱乃陰陽二氣生生不息之理竊見此數語亦說得好曰某以爲易字有二義有變易有交易先天圖一邊本都是陽一邊本都是陰陽中有陰陰中有陽便是陽往交易陰陰來交易陽兩邊各各相對其實非此往彼來只是其象如此然聖人當初亦不恁地思量只是畫一箇陽一箇陰每箇便生兩箇就

朱子言類
一箇陽上又生一箇陽一箇陰就一箇陰上又生
一箇陰一箇陽只管恁地去自一爲二二爲四四
爲八八爲十六十六爲三十二三十二爲六十四
既成箇物事便自然如此齊整皆是天地本然之
妙元如此但暑假聖人手畫出來如乾一索而得
震再索而得坎三索而得艮坤一索而得巽再索
而得離三索而得兌初間畫卦時也不是恁地只
是畫成八箇卦後便見有此象耳

黃義剛錄

問昨日先生說程子謂其體則謂之易體猶形體也
乃形而下者易中只說箇陰陽交易而已然先生

又嘗曰在人言之則其體謂之心又是如何曰心
只是箇動靜感應而已所謂寂然不動感而遂通
者是也看那幾箇字便見得因言易是互相博易
之義觀先天圖便可見東邊一畫陰便對西邊一
畫陽畫東一邊本皆是陽西一邊本皆是陰東邊
陰畫皆自西邊來西邊陽畫都是自東邊來如在
西是東邊五畫陽過復在東是西邊五畫陰過互
相博易而成易之變雖多般然此是第一變廣云
程子所謂易中只說反復往來上下者莫便是指
此言之否曰看得來程子之意又別邵子所謂易
程子多理會他底不得蓋他只據理而說都不會

去問他

輔廣錄字漢卿慶源人甲寅以後所聞先生六十五歲池錄二卷中

老陰老陽不專在乾坤上亦有少陰少陽如乾坤六

爻皆動底是老六爻皆不動底是少六卦上亦有

老陰老陽

晏淵錄

易中說到那陽處便扶助推移他到陰處便抑遏壅

絕他

晏淵錄

問陰何以比小人曰有時如此平看之則都好以類言之則有不好然亦只是皮不好骨子却好大抵

發生都則是一箇陽氣只是有消長陽長一分下面陰生一分又不是討箇陰來即是陽消處便是陰故陽來謂之復復者是本來物事陰來謂之姤姤是偶然相遇

林夔孫錄字子武三山人丁巳以後所聞先生六十八歲池錄卅四卷中

季通云看易者須識理象數辭四者未嘗相離蓋有如是之理便有如是之象有如是之象便有如是之數有理與象數便不能無辭易六十四卦三百八十四爻有自然之象不是安排出來且如潛龍勿用初便是潛陽爻便是龍不當事便是勿用見龍在田離潛便是見陽便是龍出地上便是田即

鹿無虞惟入于林中此又在六二六四之間便是林中之象鹿陽物指五無虞無應也以此觸類而長之當自見得

程端蒙錄

易最難看其為書也廣大悉備包涵萬理無所不有其實是古者卜筮書不必只說理象數皆可說將去做道家醫家等說亦有初不曾滯於一偏某近看易見得聖人本無許多勞攘自是後世一向亂說妄意增減硬要作一說以強通其義所以聖人經旨愈見不明且如解易只是添虛字去迎過意來便得今人解易迺去添他實字却是借他做已

意說了又恐或者一說有以破之其勢不得不支離更為一說以護吝之說千說萬與易全不相干此書本是難看底物不可將小巧去說又不可將大話去說又云易難看不惟道理難尋其中或有用當時俗語亦有他事後人不知者且如樽酒簋貳今人硬說作二簋其實無二簋之實陸德明自注斷人自不會去看如所謂貳乃是周禮大祭三貳之貳是副貳之貳此不是某穿鑿却有古本若是強為一說無來歷全不是聖賢言語

襲蓋卿錄字夢錫甲寅所聞先生六十五歲池錄二十九卷中

論易云其他經先因其事方有其文如書言堯舜禹

湯伊尹武王周公之事因有許多事業方說到這裏若無這事亦不說到此若易只則是箇空底物事未有是事預先說是理故包括得盡許多道理看人做甚事皆撞着他又曰易無思也無爲也易是箇無情底物事故寂然不動占之者吉凶善惡隨事著見乃感而遂通又云易中多言正如利正正言利永貞之類皆是要人守正又云人如占得一爻須是反觀諸身果盡得這道理否坤之六二直方大不習无不利須看自家能直能方能大方能不習无不利凡皆類此又云所謂大過如當潛而不潛當見而不見當飛而不飛皆是過又曰如

坤之初六須知履霜堅冰之漸要人恐懼修省不知恐懼修省便是過易大槩欲人恐懼修省又曰文王繫辭本只是與人占底書至孔子作十翼方說君子居則觀其象而玩其辭動則觀其變而玩其占又曰夫子讀易與常人不同是他曾中洞見陰陽剛柔吉凶消長進退存亡之理其贊易卽就曾中寫出這道理味道問聖人於文言只把做道理說曰有此氣便有此理又問文言反覆說如何曰如言潛龍勿用陽在下也又潛龍勿用下也只是一意重叠說伊川作兩意未穩

潘時舉錄字子善天台人癸丑以後所聞先先六十四歲池錄十二卷饒錄四十六卷中

潔淨精微謂之易易自是不惹着事只懸空說一種道理不似它書便各着事上說所以後來道家取之與老子為類便是老子說話也不就事上說

林學蒙錄字正卿三山人甲寅以後所聞先生六十五歲饒錄卅二卷中

潔淨精微是不犯手又云是各自問去不相沾黏

李方子錄字公晦邵武人戊申以後所聞先生五十九歲池錄六卷中

錄中又云以下蕭佐錄作云是不沾住一箇物事

看易須是看他卦爻未畫以前是恁模樣却就這上見得他許多卦爻象數是自然如此不是杜撰且詩則因風俗世變而作書則因帝王政事而作易初未有物只是懸空說出當其未有此爻卦畫則

渾然一太極在人則是喜怒哀樂未發之中一旦發出則陰陽吉凶事事都有在裏面人須是就至虛靜中見得這道理周遮通攏方好若先靠定一事說則滯泥不通了此所謂潔淨精微易之教也

林學履錄已未所錄先生七十歲饒後錄十八卷中

沈潤錄云未畫之前在易只是渾然一理在人只是湛然一心都未有一物在便是寂然不動喜怒哀樂未發之中也忽然在這至虛至靜之中有箇象方發出許多象數吉凶道理來所以靈所以說潔淨精微之謂易只是箇潔淨精微若似如今人說得恁地拖泥帶水有甚理會處呂熹錄云未畫以前便是寂然不動喜怒哀樂未發之中只是箇至虛淨而已忽然在這至虛至靜之中有箇象方說出許多象數吉凶道理所以禮記曰潔淨精微易也蓋易之為書是懸空做出來底謂如書便真箇有這政事謀方做出書來詩便真箇有這人情風俗方做出詩來易却都無這已往底事

只是懸空做底未有爻畫之先在易則渾然一理
在人則渾然一心既有爻畫方見得這爻是如何
這爻又是如何然而皆是就這至虛至靜中做許
多象數乾理出來此其所以靈若是似而今說得
來恁地拖泥帶水便都沒理會處了

聖人作易有說得極疎處其散漫如爻象蓋是汎觀
天地萬物取得來濶往往只髣髴有這意思故曰
不可爲典要又有說得極密處無縫罅盛水不漏
如說吉凶悔吝處是也學者須是大着心曾方看
得譬如天地生物有生得極細巧者又自有突兀
麤拙者近趙子欽有書來云某說語孟極詳易說
却太畧譬之此燭籠添得一條骨子則障了一路
明若能盡去其障使之體統光明豈不更好蓋着

不得詳說故也

李方子錄
晏淵錄云易中取象似天地生物有生得極細巧
底有生得籠拙突兀底趙子欽云本義太畧此譬
如燭籠添了一條竹片便障了一路明盡徹去了
使它統體光明豈不更好蓋是着不得
詳說如此看來則取象處如何拘得

象數義多難明

吳振錄所聞年歲未
詳饒後錄十四卷中

看易若是靠定象去看便滋味長若只恁地懸空看
也沒甚意思

呂燾錄

卦分明自將一片木畫卦於壁上所以爲卦爻是兩
箇交又是交變之義所以爲爻

林學履錄

卦爻象初無一定之例

晏淵錄

易中說卦爻多只是說剛柔這是半就人事上說去連那陰陽上面不全就陰陽上說卦爻是有形質了陰陽全是氣象辭所說剛柔亦半在人事上此四件物事有箇精粗顯微分別健順剛柔之精者剛柔健順之麓者

晏淵錄

八卦爻義最好玩味

曾祖道錄字擇之丁巳所聞先生六十八歲池錄卅七卷中

易中緊要底只是四爻

晏淵錄

易中取象不如卦德上命字較親切如蒙險而止復剛動而順行此皆親切如山下出泉地中有雷恐是後來又就那上面添出所以易中取象處亦有難理會者

林學履錄

卦體如內健外順內陰外陽之類卦德如乾健坤順之類

晏淵錄

問近畧考卦變以彖辭考之說卦變者凡十九卦蓋

言成卦之由凡彖辭不取成卦之由則不言所變之爻程子專以乾坤言變卦然只是上下兩體皆變者可通若只一體變者則不通兩體變者凡七卦隨蠱賁咸恒漸渙是也一體變者兩卦訟无妄是也七卦中取剛來下柔剛上柔下之類者可通至一體變者則以來為自外來故說得有礙大凡卦變須看兩體上下為變方知其所由以成之卦曰便是此處說得有礙且程傳賁卦所云豈有乾坤重而為泰又自泰而變為賁之理若其說果然則所謂乾坤變而為六子八卦重而為六十四皆由乾坤而變者其說不得而通矣蓋有則俱有自

一畫而二二而四四而八而八卦成八而十六十六而三十二三十二而六十四而重卦備故有八卦則有六十四矣此康節所謂先天者也若震一索而得男以下乃是已有此卦了就此卦生出此義皆所謂後天之學今所謂卦變者亦是有卦之後聖人見得有此象故發於彖辭安得謂之乾坤重而為是卦則更不可變而為他卦耶若論先天一卦亦無既畫之後乾一兌二離三震四至坤居末又安有乾坤變而為六子之理凡今易中所言皆是後天之易耳以此見得康節先天後天之說最為有功

董銖錄字叔重鄱陽人丙辰以後所聞先生
六十七歲池錄十三卷饒錄四十六卷中

易中彖辭最好玩味說得卦中情狀出

季季札錄字季子婺源人丙申乙卯所聞
元生四十七歲六十六歲池錄十六卷中

凡彖辭象辭皆押韻

董銖錄

易有象辭有占辭有象占相渾之辭

甘節錄字吉甫永嘉人癸丑以後所
聞先生六十四歲池錄二十五卷中

易中只言利貞未嘗謂不利貞亦未嘗言利不貞

吳必大錄字伯豐興國人戊申巳酉所
聞先生五十九歲六十歲饒錄八卷中

吉凶悔吝聖人說得極密若是一向疏去却不成道
理若一向密去却不是易底意思

晏淵錄

悔陽而吝陰

李方子錄

厲多是在陽爻裏說

晏淵錄

孚有在陽爻有在陰爻伊川謂中虛信之本中實信
之質

晏淵錄

問讀易貴知時今觀爻辭皆是隨時取義然非聖人
見識卓絕盡得義理之正則所謂隨時取義安得
不差曰古人作易只是為卜筮今說易者乃是硬

去安排聖人隨時取義只事到面前審驗箇是非

難爲如此安排下也

寥德明錄字子晦南劍人癸巳以後所聞先生四十四歲池錄一卷饒錄四十六卷中

仁父問時與義曰夏日冬日時也飲湯飲水義也許

多名目須是逐一理會過少間見得一箇却有一

箇著落不爾都只恁地鶻突過

葉賀孫錄

問時與位古易無之自孔子以來驕說出此義曰易

雖說時與位亦有無時義可說者歷舉易中諸卦

爻無時義可言者

廖德明錄

易只是古人卜筮之書如五雖主君位而言然實不可泥

萬人傑錄字正淳興國人庚子以後所聞先生五十一歲池錄十七卷饒錄四十六卷中

朱子語類 易一終

朱子語類

後學程 川重編
後學李庚星叅考
後學潘思齊全訂

易二

統論經義二

上古之易方是利用厚生周易始有正德意如利貞
是教人利於真正貞吉是教人貞正則吉至孔子
則說得道理又多

李闕祖錄
楊道夫錄云利貞貞吉文王說

朱子言類
底方是教人隨時變易以從道

伏羲自是伏羲易文王自是文王易孔子自是孔子
易伏羲分卦乾南坤北文王卦又不同故曰周易
元亨利貞文王以前只是大亨而利於正孔子方
解作四德易只是尚占之書

廖德明錄

須是將伏羲畫底卦做一樣看文王卦做一樣看文
王周公說底象象做一樣看孔子說底做一樣看
王輔嗣伊川說底各做一樣看伏羲是未有卦時
畫出來文王是就那見成底卦邊說畫前有易真
箇是恁地這箇卦是畫不迭底那許多都在這裏

了不是畫了一畫又旋思量一畫才一畫時畫畫
都具

晏淵錄

李壯祖錄云須將伏羲畫卦文王重卦周公爻辭
孔子繫辭及程氏傳各自看不要相亂惑無抵牾
處也

孔子之易非文王之易文王之易非伏羲之易伊川
易傳又自是程氏之易也故學者且依古易次第
先讀本爻則自見本旨矣

李方子錄

八卦之畫本爲占筮方伏羲畫卦時止有奇耦之畫
何嘗有許多說話文王重卦作繇辭周公作爻辭

亦只是爲占筮說到孔子方始說從義理去如乾元亨利貞坤元亨利牝馬之貞與後面元亨利貞只一般元亨謂大亨也利貞謂利於正也占得此卦者則大亨而利於正耳至孔子乃將乾坤分作四德說此亦自是孔子意思伊川云元亨利貞在乾坤爲四德在他卦只作兩事不知別有何證據故學易者須將易各自看伏羲易自作伏羲易看是時未有一辭也文王易自作文王易周公易自作周公易孔子易自作孔子易看必欲牽合作一意看不得今學者諱言易本爲占筮作須要說做爲義理作若果爲義理作時何不直述一件文字

如中庸大學之書言義理以曉人須得畫八卦則甚周官唯大卜掌三易之法而司徒司樂師氏保氏諸子之教國子庶民只是教以詩書教以禮樂未嘗以易爲教也

輔廣錄

易本卜筮之書後人以爲止於卜筮至王弼用老莊解後人便只以爲理而不以爲卜筮亦非想當初伏羲畫卦之時只是陽爲吉陰爲凶無文字某不敢說竊意如此後文王見其不可曉故爲之作彖辭或占得爻處不可曉故周公爲之作爻辭又不可曉故孔子爲之作十翼皆解當初之意今人不

看卦爻而看繫辭是猶不看刑統而看刑統之序
例也安能曉今人須以卜筮之書看之方得不然
不可看易嘗見艾軒與南軒爭而南軒不然其說
南軒亦不曉

甘節錄

民可使由之不可使知之上古聖人不是著此垂教
只是見得天地陰陽變化之理畫而為卦使因卜
筮而知所脩為避忌至周公孔子一人又說多了
一人某不敢教人看易為這物濶大且不切已兼
其間用字與今人皆不同如說田獵祭祀侵伐疾
病皆是古人有此事去卜筮故爻中出此今無此

事了都曉不得

劉礪錄字用之三山人未詳所聞
年歲建別錄十九卷二十卷中

看易且將爻辭看理會得後却看象辭若鶻突地看
便無理會處又曰文王爻辭做得極精嚴孔子傳
條暢要看上面一段莫便將傳拘了

胡泳錄字伯量南康人戊午所聞
先生六十九歲饒錄卅四卷中

易乃是卜筮之書古者則藏於太史太卜以占吉凶
亦未有許多說話及孔子始取而敷繹為文言雜
卦象象之類乃說出道理來
林學履錄

孔子之辭說向人事上者正是要用得須是以身體

朱子言類
之且如六十四卦須做六十四人身上看三百八十四爻又做三百八十四人身上小底事看易之所說皆是假說不必是有恁地事假設如此則如此假設如彼則如彼假設有這般事來人處這般地位便當恁地應

晏淵錄

易只是个卜筮之書孔子却就這上體旁說些道理教人雖孔子也只得隨他那物事說不敢別生說

沈儻錄

易本爲卜筮作古人質朴作事須卜之鬼神孔子恐義理一向沒卜筮中故明其義至如曰義无咎也

義弗乘也只是一个義

楊方錄字子直汀洲人庚寅所聞先生四十一歲饒後錄一卷中

易本爲卜筮設如曰利涉大川是利于行舟也利有攸往是利于啓行也後世儒者鄙卜筮之說以爲不足言而所見太卑者又泥於此而不通故曰易者難讀之書也不若且從大學做工夫然後循序讀論孟中庸庶幾切已有益也

黃義剛錄

方叔問本義何專以卜筮爲主曰且須熟讀正文莫看注解蓋古易象象文言各在一處至王弼始合爲一後世諸儒遂不敢與移動今難卒說且須熟

讀正文久當自悟

余大雅錄字正叔上饒人戊戌以後所聞先生四十九歲池錄三卷中

或問易解伊川之外誰說可取曰如易某便說道聖人只是爲卜筮而作不解有許多說話但是此說難向人道人不肯信向來諸公力來與某辯某煞費氣力與他分析而今思之只好不說只做放那裏信也得不信也得無許多氣力分疏且聖人要說理何不就理上直剖判說何故恁地回互假托教人不可曉又何不別作一書何故要假卜筮來說又何故說許多吉凶悔吝此只是理會卜筮後因其中有些子理故從而推明之所以大象中只

是一句兩句子解了但有文言與繫辭中數段說得較詳然也只是取可解底來解如不可曉底也不會說而今人只是眼孔小見他說得恁地便道有那至理只管要去推求且孔子當時教人只說詩書執禮只說學詩乎與興於詩立於禮成於樂只說人而不爲周南召南詩三百一言以蔽之曰思無邪元不曾教人去讀易但有一處說假我數年五十以學易可以無大過矣這也只是孔子自恁地說不曾將這个去教人如周公做一部周禮可謂纖悉畢備而周易却只掌於太卜之官却不似大司樂教成均之屬樣恁地重緣這个只是理

會卜筮大槩只是說箇陰陽因陰陽之消長却有些子理在其中伏羲當時偶然見得一便是陽二便是陰從而畫放那裏當時人一也不識二也不識陰也不識陽也不識伏羲便與他別開這一機然才有个一二後來便生出許多象數來恁地時節他也自過他不住然當初也只是理會箇罟等事也不曾有許多嶢崎如後世經世書之類而今人便要說伏羲如神明樣無所不曉伏羲也自純朴也不曾去理會許多事來自他當時別開這一箇機後世間生得許多事來他也自不奈何他也自不要得恁地但而今所以難理會時蓋緣亾了

那卜筮之法如周禮太卜掌三易之法連山歸藏周易便是別有理會周易之法而今却只有上下經兩篇皆不見許多法了所以難理會今人却道聖人言理而其中因有卜筮之說他說理後說從那卜筮上來做什麼若有人來與某辯某只是不答次日義剛問先生昨言易只是爲卜筮而作某說已自甚明白然先生於先天後天無極太極之說却留意甚切不知如何曰卜筮之書如火珠林之類許多道理依舊在其間但是因他作這卜筮後却去推出許多道理來他當初做時却只是爲卜筮畫在那裏不是曉盡許多道理後方始畫這

簡道理難說向來張安國兒子來問某與說云要曉得便只似靈棋課模樣有一朋友言恐只是以其人未能曉而告之以此說某云是誠實恁地說長久曰通其變遂成天下之文極其數遂定天下之象安卿問先天圖有自然之象數伏羲當初亦知其然否曰也不見得如何但圓圖是有些子造作模樣如方圖只是據見在底畫圓圖便是就這中間拗做兩截恁地轉來底是奇恁地轉去底是耦便有些不甚依他當初畫底然伏羲當初也只見太極下面有陰陽便知是一生二二生四四又生八恁地推將去做成這物事想見伏羲做得這

箇成時也大故地喜歡自前不曾見箇物事恁地齊整因言夜來有一說說不曾盡通書言聖人之精畫卦以示聖人之蘊因卦以發精是聖人本意蘊是偏旁帶來道理如春秋聖人本意只是載那事要見世變禮樂征伐自諸侯出臣弑其君子弑其父如此而已就那事上見得是非美惡曲折便是因以發底如易有太極是生兩儀兩儀生四象四象生八卦這四象生八卦以上便是聖人本意底如彖辭文言繫辭皆是因而發底不可一例看今人只把做占去看便活若是的定把卦爻來作理看恐死了國初講筵講飛龍在天利見大人太

祖遠云此書豈可令凡民見之某便道是解易者
錯了這大人便是飛龍言人若占得此爻便利於
見那大人謂如人臣占得此爻則利於見君而爲
吉也如那見龍在田利見大人有德者亦謂之大
人言人若尊師若要見好人時占得此爻則吉然
而此兩箇利見大人皆言君德也者亦是說有君
德而居下者今却說九二居下位而無應又如何
這箇無頭無面又如何見得應與不應如何恁地
硬說得若是把做占看時士農工商事事人用得
這般人占得便把做這般人占得便把做
那般用若似而今說時便只是秀才用得別人都

用不得了而今人便說道解明理事來便看道理
如何後作區處古時人蠢蠢然事事都不曉做得
是也不知做得不是也不知聖人因便作易教人
去占占得恁地便吉恁地便凶所謂通天下之志
定天下之業斷天下之疑者卽此是也而今若把
作占說時凶吉悔吝便在我看我把作甚麼用皆
用得今若把作文字解便是硬裝了安卿問如何
恁地曰而今把作理說時吉凶悔吝皆斷定在九
二六四等身上矣如此則吉凶悔吝是硬裝了便
只作得一般用了林擇之云伊川易說得理也太
多曰伊川求之太深嘗說三百八十四爻不可只

作三百八十四爻解其說也好而今似他解時依
舊只作得三百八十四般用安卿問象象莫也是
因爻而推其理否曰象象文言繫辭皆是因而推
明其理叔器問吉凶是取定於揲著否曰是然則
洪範龜從筮從又要卿士庶民從如何曰決大事
也不敢不恇地兢謹如遷國立君之類不可不恇
地若是其他小事則亦取必於卜筮而已然而聖
人見得那道理定後常不要卜且如舜所謂朕志
先定詢謀僉同鬼神其依龜筮協從若恇地便是
自家所見已決而卜亦不過如此故曰卜不習吉
且如周公卜宅云求卜河朔黎水我乃卜澗水東

灑水西惟洛食我又卜灑水東亦惟洛食灑澗只
在洛之旁這便見得是周公先自要都洛後但夾
將灑澗來卜所以每與洛對說而兩卜所以皆言
惟洛食以此見得也是人謀先定後方以卜來決
之擇之言筮短龜長不如從長看來龜又較靈曰
揲著用手又不似鑽龜較自然只是將火一鑽便
自成文却就這上面推測叔器問龜卜之法如何
曰今無所傳看來只似而今五兆卦此間人有五
兆卦將五莖茅自竹筒中寫出來直向上底爲木
橫底爲土向下底爲水斜向外者爲火斜向內者
爲金便如文帝兆得大橫橫土也所以道予爲天

王夏啓以光蓋是得土之象

黃義剛錄
錄中十筮之書如火珠林之類陳淳錄云公謂十
筮之書便如今火珠林樣錄中如方圖只是據見
在底畫下淳錄有云較自然錄中圓圖便是就這
中間拘作兩截淳錄云圓圖作兩段來拘曲錄中
恁地推將去做成這物事下淳錄有云不覺成來
如此齊整錄中言人若尋師若要見好人時淳錄
云言人若求師若要親賢時錄中吉凶悔吝皆斷
定在九二六四等身上矣云云淳錄云彼九二六
四無頭無面何以見得如此亦只是在人用得也

某之易簡略者當時只是略搭記兼文義伊川及諸

儒皆已說了某只就語脉中略牽過這意思

劉礪錄

看易先看某本義了却看伊川解以相參考如未看

他易先看某說却易看也蓋未爲他說所汨故也

呂燾錄

某嘗作易象說大率以簡治繁不以繁御簡

輝錄不詳姓氏并不詳所聞年歲及
池錄饒錄饒後錄卷次云餘倣此

敬之問啓蒙理定既實事來尚虛用應始有體該本
無稽實待虛存體應用執古御今以靜制動曰聖
人作易只是說一箇理都未曾有許多事却待他
甚麼事來揆所謂事來尚虛蓋謂事之方來尚虛
而未有若論其理則先自定固已實矣用應始有
謂理之用實故有體該本無謂理之體該萬事萬
物又初無形迹之可見故無下面去稽考實理以

待事物之來存此理之體以應無窮之用執古古
便是易書裏面文字言語御今今便是今日之事
以靜制動理便是靜底事便是動底且如卽鹿無
虞人必陷於林中君子幾不如舍往吝其理謂將
卽鹿而無虞人必陷於林中若不舍而往是取吝
之道這箇道理若後人做事如求官爵者求之不
已便是取吝之道求財利者求之不已亦是取吝
之道又如潛龍勿用其理謂當此時只當潛晦不
當用若占得此爻凡事便未可做所謂君子動則
觀其變而玩其占若是無事之時觀其象而玩其
辭亦當知其理如此某每見前輩說易止把一事

說某之說易所以異於前輩者正謂其理當人皆
用之不問君臣上下大事小事皆可用前輩止緣
不把做占說了故此易竟無用處聖人作易蓋謂
當時之民遇事都閉塞不知所爲故聖人示以此
理教他恁地做便會吉如此做便會凶必恁地則
吉而可爲如此則凶而不可爲大傳所謂通天下
之志是也通是開通之意是以易中止說道善則
吉却未嘗有一句說不善亦會吉仁義忠信之事
占得其象則吉却不會說不仁不義不忠不信底
事占得亦會吉如南蒯得黃裳之卦自以爲大吉
而不知黃中居下之義方始會元吉反之則凶大

傳說上下無常剛柔相易不可為典要惟變所適
便見得易人人可用不是死法雖道是二五是中
却其間有位二五而不吉者有當位而吉亦有當
位而不吉者若揚雄太元皆排定了第幾爻便吉
第幾爻便凶然其規模甚散其辭又澁學者驟去
理會他文義已自難曉又且不曾盡經歷許多事
變都去揆他意不着所以孔子晚年方學易到得
平常教人亦言與於詩立於禮成於樂却未曾說
到易又云易之卦爻所以該盡天下之理一爻不
止於一事而天下之理莫不具備不要拘執着今
學者涉世未廣見理未盡揆他底不着所以未得

他受用

葉賀孫錄

易不可易讀

湯泳錄字叔永丹陽人乙卯所聞
先生六十六歲池錄卅三卷中

問讀易未能浹洽何也曰此須是此心虛明寧靜自
然道理流通方包羅得許多義理蓋易不比詩書
它是說盡天下後世無窮無盡底事理只一兩字
便是一箇道理又人須是經歷天下許多事變讀
易方知各有一理精審端正今既未盡經歷非是
此心大段虛明寧靜如何見得此不可不自勉也
董銖錄

問易如何讀曰只要虛其心以求其義不要執已見

讀其他書亦然

金去偽錄字敬直樂平人乙未所
聞先生四十七歲池錄十五卷中
錄中只要虛其心以求
其義一作平易求其義

易不須說得深只是輕輕地說過

晏淵錄

易所以難讀者蓋易本是卜筮之書今却要就卜筮
中推出講學之道故成兩節工夫

葉賀孫錄

讀易之法先讀正經不曉則將象象繫辭來解又曰

易爻辭如籤解

甘節錄

看易須着四日看一卦一日看卦辭象象兩日看六

爻一日統看方仔細因吳宜之記
不起云然

李閔祖錄

和靜學易一日只看一爻此物事成一片動着便都

成片不知如何只看一爻得

劉彌錄

易難看不比他書易說一箇物非真是一箇物如說
龍非真龍若他書則真是事實孝弟便是孝弟仁
便是仁易中多有不可曉處如王用亨於西山此
却是亨字只看王用亨於帝吉則知此是祭祀山

川底意思如公用亨于天子亦是亨字蓋朝覲燕饗之意易中如此類甚多後來諸公解只是以已

意牽強附合終不是聖人意易難看蓋如此

林賜錄字聞一乙卯以後所聞先生六十六歲饒錄卅二卷中

易與春秋難看非學者所當先蓋春秋所言以為褒亦可以為貶亦可易如此說亦通如彼說亦通大抵不比詩書的確難看不如何氏錄

漢書易本隱以之顯春秋推見至隱易與春秋天人之道也易以形而上者說出在那形而下者上春秋以形而下者說上那形而上者去

沈備錄

易只是空說箇道理只就此理會能見得如何不如詩書執禮皆雅言也一句便是一句一件事便是一件事如春秋亦不是難理會底一年事自是一年事且看禮樂征伐是自天子出是自諸侯出是自大夫出今人只管去一字上理會褒貶要求聖人之意千百年後如何知得他肚裏事聖人說到底猶自理會不得不說底更如何理會得

陳淳錄

敬之問易曰如今不曾經歷得許多事過都自揆他道理不着若便去看也卒未得他受用孔子晚而

好易可見這書卒未可理會如春秋易都是極難
看底文字聖人教人自詩禮起如鯉趨過庭日學
詩乎學禮乎詩是吟詠情性感發人之善心禮使
人知得个定分這都是切身工夫如書亦易看大
綱亦似詩

葉賀孫錄

問看易如何曰詩書執禮聖人以教學者獨不及於
易至於假我數年五十以學易乃是聖人自說非
學者事蓋易是箇極難理會底物事非他書之比
如古者先王順詩書禮樂以造士亦只是以此四
者亦不及於易蓋易只是箇卜筮書藏於太史太

卜以占吉凶亦未有許多說話及孔子始取而敷
釋爲十經象象繫辭文言雜卦之類方說出道理
來

沈僴錄

說及讀易曰易是箇無形影底物不如且先讀詩書
禮却緊要子所雅言詩書執禮皆雅言也

陳淳錄

人自有合讀底書如大學語孟中庸等書豈可不讀
讀此四書便知人之所以不可不學底道理與其
爲學之次序然後更看詩書禮樂某纔見人說看
易便知他錯了未嘗識那爲學之序易自是別是

一箇道理不是教人底書故記中只說先王崇四術順詩書禮樂以造士不說易也語孟中亦不說易至左傳國語方說然亦只是卜筮爾蓋易本爲卜筮作故夫子曰易有聖人之道四焉以言者尚其詞如程子所說是也以動者尚其變已是卜筮了易以變者占故曰君子居則觀其象而玩其辭動則觀其變而玩其占以制器者尚其象十三卦是也以卜筮者尚其占文王周公之詞皆是爲卜筮後來孔子見得有是書必有是理故因那陰陽消長盈虛說出箇進退存亡之道理來要之此皆是聖人事非學者可及也今人才說伏羲作易示

人以天地造化之理便非是自家又如何知得伏羲意思兼之伏羲畫易時亦無意思他自見得箇自然底道理了因借他手畫出來爾故用以占筮無不應其中言語亦煞有不可曉者然亦無用盡曉蓋當時事與人言語自有與今日不同者然其中有事今尚存言語有與今不異者則尚可曉爾如利用侵伐是事存而詞可曉者只如此卦初六有孚比之無咎有孚盈缶終來有他吉之類便不可曉某嘗語學者欲看易時且將孔子所作十翼中分明易曉者看如文言中元者善之長之類如中孚九二鳴鶴在陰其子和之亦不必理會鶴

如何陰其子又如何和且將那繫辭傳中所說
言行處看此雖淺然却不到差了蓋爲學只要理
會自己胸中事爾某嘗謂上古之書莫尊於易中
古後書莫大於春秋然此兩書皆未易看今人才
理會二書便入於鑿若要讀此二書且理會他大
義易則是尊陽抑陰進君子而退小人明消息盈
虛之理春秋則是尊王賤伯內中國而外夷狄明
君臣上下之分

輔廣錄

先生於詩傳自以爲無復遺恨曰後世若有楊子雲
必好之矣而意不甚滿於易本義蓋先生之意只

欲作卜筮用而爲先儒說道理太多終是翻這窠
臼未盡故不能不致遺恨云

沈僩錄

朱子語錄 易二終

朱子語類

後學程 川重編
後學汪芳藻叅考
後學潘思齊仝訂

易三

統論經義三

易上經始乾坤而終坎離下經始艮兌震巽而終坎
離楊至之云上經反對凡十八卦下經反對亦十
八卦先生曰林黃中等上下經陰陽爻適相等某
算來誠然

李方子錄

上經猶可曉易解下經多有不可曉難解處不知是某看到末稍懶了解不得爲復是難解

劉礪錄

六十四卦只是上經說得齊整下經便亂董董地繫辭也如此只是上繫好看下繫便沒理會論語後十篇亦然孟子末後却剗地好然而如那般以追蠡樣說話也不可曉

晏淵錄

熟讀六十四卦則覺得繫辭之語直爲精密是易之括例要之易書是爲卜筮而作如云定天下之吉

凶成天下之亶亶者莫大乎蓍龜又云天生神物聖人則之則專爲卜筮也魯可幾曰古之卜筮恐不如今日所謂火珠林之類否曰以某觀之恐亦自有這法如左氏所載則支干納音配合之意似亦不廢如云得屯之比旣不用屯之辭亦不用比之辭却是別推一法恐亦不廢這理也

楊道夫錄

問卦下之辭爲彖辭左傳以爲繇辭何也曰此只是彖辭故孔子曰智者觀其彖辭則思過半矣如元亨利貞乃文王所繫卦下之辭以斷一卦之吉凶此名彖辭彖斷也陸氏音中語所謂彖之經也大

哉乾元以下孔子釋經之辭亦謂之象所謂象之傳也又下之辭如潛龍勿用乃周公所繫之辭以斷一爻之吉凶也天行健君子以自強不息所謂大象之傳潛龍勿用陽在下也所謂小象之傳皆孔子所作也天尊地卑以下孔子所述繫辭之傳通論一經之大體凡例無經可附而自分以上繫下繫也左氏所謂繇字從系疑亦是言繫辭繫辭者於卦下繫之以辭也

董銖錄

易只消認他經中七段乾坤二卦分外多了一段認得這個子向後面底不大故費解說

晏淵錄

先就乾坤二卦上看得本意了則後面皆有通路

劉礪錄

問乾坤古無此二字作易者特立此以明道如何曰作易時未有文字是有此理伏羲始發出

鄭可學錄字子上莆田人辛亥所聞先生六十二歲饒錄十六卷中

乾坤只是卦名乾只是個健坤只是個順純是陽所謂健純是陰所以順至健者惟天至順者惟地所以後來取象乾便為天坤便為地

晏淵錄

江德功言乾是定理坤是順理近是

黃升卿錄辛亥所聞先生六十二歲饒錄二十一卷中

問乾坤天地之性情性是性情是情何故兼言之曰乾健也動靜皆健坤順也動靜皆順靜是性動是情

陳淳錄

乾坤是性情天地是皮殼其實只是一個道理陰陽自一氣言之只是箇物若兩箇物看則如日月如男女又是兩個物事

林學蒙錄

李方子錄云天地形而下者天地乾坤之皮殼乾坤天地之性情

乾坤陰陽以位相對而言固只一般然以分言乾尊

坤卑陽尊陰卑不可並也以一家言之父母固皆尊母終不可以並乎父兼一家亦只容有一個尊長不容並所謂尊無二上也
沈憫錄

易中只是陰陽乾坤是陰陽之純粹者然就一年論之乾卦氣當四月坤卦氣當十月不可便道四月十月生底人便都是好人這箇又錯雜不可知
晏淵錄
李方子錄云以卦氣言之四月是純陽十月是純陰然又恁地執定不得

乾坤相為陰陽乾後面一半是陽中之陰坤前面一半是陰中之陽

李方子錄

老陰老陽為乾坤然而皆變少陰少陽亦為乾坤然而皆不變

晏淵錄

無一物不有陰陽乾坤至於至微至細草木禽獸亦有壯牝陰陽康節曰坤無一故無首乾無十故無後所以坤常是得一半

劉砥錄字履之三山人庚戌所聞先生六十九歲饒後錄十卷中

物物有乾坤之象雖至微至隱纖毫之物亦無有無者仔細推之皆可見

沈儻錄

方其有陽怎知道有陰方有乾卦怎知更有坤卦在後

晏淵錄

問乾一畫坤兩畫如何曰觀乾一而實與坤二而虛之說可見乾只是一箇物事充實徧滿天所覆內皆天之氣坤便有開闔乾氣上來時坤便開從兩邊去如兩扇門相似正如扇之運風旣之蒸飯扇旣是坤風與蒸則乾之氣也

不知何氏錄沈儻錄略

或說一是乾初畫某謂那時只是陰陽未有乾坤安

得乾初畫初間只有一畫者二到有三畫方成乾

卦

陳淳錄

論乾坤必先乾而後坤然又常以靜者為主故復卦
一陽來復乃自靜來

程端蒙錄

先之問易曰坤卦大抵減乾之半據某看來易本是
箇十筮之書聖人因之以明教因其疑以示訓如
卜得乾卦云元亨利貞本意只說大亨利於正若
不正便會凶如卜得爻辭如潛龍勿用便教人莫
出做事如卜得見龍在田便教人可以出做事如

說利見大人一箇是五在上之人一箇是二在下
之人看是甚麼人卜得天子自有天子利見大人
處大臣自有大臣利見大人處群臣自有群臣利
見大人處士庶人自有士庶人利見大人處當時
又那曾有某爻與某爻相應那自是說這道理如
此又何曾有甚麼人有甚麼人說有甚張三李四
中間都是正吉不會有不正而吉大率是爲君子
設非小人盜賊所得竊取而用如黃裳元吉須是
居中在下方會大吉不然則大凶此書初來只是
如此到後來聖人添許多說話也是怕人理會不
得故就上更說許多教分明大抵只是因以明教

若能恁地看都是教戒恁地看來見得聖人之心
洞然如日星更無些子屈曲遮蔽故曰聖人以通
天下之志以定天下之業以斷天下之疑又曰看
他本來裡面都無這許多事後來人說不礙便去
白撰個話若做卜筮看說這話極是分明某如今
看來直是分明若聖人有甚麼說話要與人說便
分明說了若不要與人說便不說不應恁地干般
百樣藏頭伉腦無形無影教後人自去多方推測
聖人一箇光明盛大之心必不如此故曰君子居
則觀其象而玩其辭動則觀其變而玩其占看這
般處自分曉如今讀書恁地讀一番過了須是常

常將心下溫過所以孔子說學而時習之若只看
過便住自是易得忘記了故須常常溫習方見滋
味

葉賀孫錄

或問乾卦是聖人之事坤卦是學者之事如何曰也
未見得初九九二是聖人之德至九三九四又却
說學者修業進德事如何都把做聖人之事得

林學履錄

或問乾是聖人之事坤是賢人之事曰此但指乾之
君子忠信進德處與坤之敬以直內義以方外處
問如此則賢者更不可做乾之事曰忠信進德這

箇如惡惡臭如好好色表裏無一毫不實處及脩
辭立誠見得精粗本末直恁地做將去有那剛健
底意思若敬以直內義以方外便是謹守
不知何氏錄

問乾皆聖人事坤皆賢人事否曰怕也恁地殺斷說
不得如乾初九似說聖人矣九二學聚問辨則又
不然上九又說賢人在下位則又指五爲賢矣看
來聖人不恁地死殺說只逐義隨事說道理而已
不知何氏錄

問以乾字爲伏羲之文元亨利貞爲文王之文固是
不知履虎尾同人于野亨之類又如何曰此恐是

少了字或是就上字立辭皆不可攷有羅田宰吳
仁傑云恐都剩了字如乾坤之類皆剩了問若乾
坤猶可言屯蒙之類若無卦名不知其爲何卦曰
他說卦畫便是名了恐只是欠了字底是

黃榦錄字直卿三山人未詳所聞
年歲饒錄一卷饒後錄二卷中

乾之元亨利貞本是謂筮得此卦則大亨而利於守
正而彖辭文言皆以爲四德某嘗疑如此等類皆
是別立說以發明一意至如坤之利牝馬之貞則
發得不甚相似矣

楊道夫錄

元亨利貞在這裏都具了楊宗範却說元亨屬陽利

貞屬陰此却不是乾之利貞是陽中之陰坤之元
亨是陰中之陽乾後三畫是陰坤後三畫是陽
爻淵錄

問如乾初九潛龍是象勿用是占辭坤六五黃裳是
象元吉是占辭甚分明至若坤初六履霜堅冰至
六二直方大不習无不利六三含章可貞或從王
事无成有終上六龍戰于野其血玄黃皆是舉象
而占意已見於象中此又別是一例如何曰象占
例不一有占意只見於象中者亦是可見如乾初
九坤六四此至分明易見者如直方大惟直方故
能大所謂敬義立而德不孤六二有直方大之象

占者有此德而得此爻則不習而无不利矣言不
待學習而无不利也故謂直方大爲象不習无不
利爲占辭亦可然直方故能大故不習无不利象
旣如此占者亦不離此意矣六三陰居陽位本是
陰帶些陽故爲含章之象又貞以守則爲陰象矣
或從王事者以居下卦之上不終含藏故有或時
出從王事之象无成有終者不居其成而能有終
也在人臣用之則爲不居其成而能有終之象在
占者用之則爲始進无成而能有終也此亦占意
已見於象中者六四重陰不中故有括囊之象无
咎无譽亦是象中已見占意因問程易云六四近

君而不得於君爲上下間隔之時與重陰不中二
說如何曰只是重陰不中故當謹密如此

董銖錄

問乾上九只言亢坤上六却言戰何也曰乾無對待
只有乾而已故不言坤坤則不可無乾陰體不足
常虧欠若無乾便沒上截大抵陰陽二物本別無
陰只陽盡處便是陰

黃營錄

問乾坤獨言用九用六何也曰此惟歐公說得是此
二卦純陽純陰而居諸卦之首故於此發此一例
凡占法皆用變爻占故凡占得陽爻者皆用九而

不用七百九十二陽爻之通例也占得陰爻者皆
用六而不用八百九十二陰爻之通例也蓋七爲
少陽九爲老陽六爲老陰八爲少陰老變而少不
變凡占用九用六者用其變爻占也此揲著之法
遇乾而六爻皆變則爲陰故有群龍无首之象卽
坤利牝馬之貞也言群龍而却無頭剛而能柔則
吉也遇坤而六爻皆變則爲陽故有利永貞之象
卽乾之元亨利貞也此發凡之言因問坤體貞靜
承天而行未嘗爲始而常代終故自坤而變陽故
爲群龍而无首有利貞而無元亨是否曰坤雖變
而爲陽然坤性依舊在他本是箇無頭底物如婦

從夫臣從君地承天先逃後得東北喪朋西南得朋皆是無頭處也
董銖錄

大凡人文字皆不可忽歐公文字尋常往往不以經旨取之至於說用九用六自來却未曾有人說得如此他初非理會家數者而此論最得之且既有六爻又添用九用六因甚不用七八蓋九乃老陽六乃老陰取變爻也古人遇乾之坤卽以見群龍无首吉爲占見群龍无首却是變乾爲坤便以坤爲占也遇坤之乾卽用利永貞爲占坤變爲乾卽乾之利也

黃齋錄

乾吉在无首坤利在永貞這只說二用變卦乾吉在无首言卦之本體元是六龍今變爲陰頭面雖變渾身却只是龍只一似無頭底相似坤利在永貞不知有何關捩子這坤却不得見他元亨只得他永貞坤之本卦固自有元亨變卦却無
晏淵錄

乾重卦上下皆乾不可言兩天昨日行一天也今日又行亦一天也其實一天而行能不已有重天之象此所以爲天行健坤重卦上下皆坤不可言兩地地平則不見其順必其高下層層有重地之象

此所以爲地勢坤

不知何氏錄
錄末此所以爲地勢坤一
作所以見地勢之坤順

黃有開問乾之九二是聖人之德坤之六二是賢人之德如何曰只謂乾九二是見成底不待脩爲如庸言之信庸行之謹善世不伐德博而化此卽聖人之德也坤六二直方大不習无不利須是敬以直內義以方外如此方能德不孤卽是大矣此是自直與方以至於大脩爲之序如此是賢人之德也嘗謂乾之一卦皆聖人之德非是自初九以至上九漸漸做來蓋聖人自有見成之德所居之位

有不同爾德無淺深而位有高下故然昔者聖人作易以爲占筮故設卦假乾以象聖人之德如勿用无咎利見大人有悔皆是占辭若人占遇初九則是潛龍之時此則當勿用如見龍在田之時則宜見大人所謂大人卽聖人也
不知何氏錄

問君子進德脩業曰乾卦連致知格物誠意正心都說了坤卦只是說持守坤卦是箇無頭物事只有後面一節只是一個持守柔順貞固而已事事都不能爲首只是循規蹈矩依而行之乾父坤母意思可見乾如創業之君坤如守成之君乾如蕭何

坤如曹參所以坤元亨利牝馬之貞都是說箇順底道理又云先逃後得先逃者無首也前面一項事他都逃不曉只知順從而已後獲者逃於先而獲於後也乾則不言所利坤則利牝馬之貞每每不同所以康節云乾無十坤無一乾至九而止奇數也坤數偶無奇數也用之云乾無十者有坤以承之坤無一者有乾以首之曰然

汾陽錄

坤只說得持守一邊事如乾九三言忠信所以進德脩辭立其誠所以居業便連致知持守都說了坤從首至尾皆去却一箇頭如云後得主而有常或

從王事无成有終皆是無頭文蔚曰此見聖人賢人之分不同處曰然

陳文蔚錄字才卿上饒人戊申以後所聞先生五十九歲池錄四卷中

乾忠信進德脩省言辭立誠是終身事知至以下是節次知終終之用力處也坤直方大是浩然不習无不利不疑其所行乃是不動心

楊方錄

忠信進德脩辭立誠與敬以直內義以方外分屬乾坤蓋取健順二體脩辭立誠自有剛健主立之體敬義便有靜順之體進脩便是箇篤實敬義便是箇虛靜故曰陽實陰虛

黃齋錄

忠信所以進德脩辭立其誠所以居業如何是乾德只是健底意思恁地做去敬以直內義以方外如何是坤德只是順底意思恁地收斂

陳淳錄
錄中恁地做去徐寓錄云硬立脚做去
錄末恁地收斂寓錄云恁地收斂做去

忠信所以進德是乾健工夫蓋是剛健粹精兢兢業業日進而不自已如活龍然精彩氣焰自有不可及者直內方外是坤順工夫蓋是固執持守依文按本底做將去所以爲學者事也又云說易只是陰陽說乾坤只是健順如此議論更無差錯

萬人傑錄

問忠信進德脩辭立誠乾道也敬以直內義以方外坤道也脩辭恐是顏子非禮勿言之類敬義是確守貞一如仲弓問仁之類脩省言辭等處是剛健進前一刀兩斷功夫故屬乎陽而曰乾道敬義夾持是退步收斂確實靜定工夫故曰坤道不知可作如此看否曰如此看得極是又問程子又云脩省言辭乃是體當自家敬以直內義以方外之實事恐此所謂乾道坤道處亦不可作兩事看曰固皆是脩已上事但若分言則須如此分別大抵看道理要看得他分合各有着落方是仔細

董銖錄

伊川云忠信所以進德聖人之事敬以直內賢人之事却便恁地剛健一便恁地柔順

葉賀孫錄

用之問忠信進德有剛健不已底意思所以屬乾道敬義是持守底意思所以屬之坤道曰乾道更多得上面半截坤只是後面半截忠信進德前面更有一段工夫也

林子蒙錄未詳所聞年歲饒後錄十七卷中

問忠信所以進德脩辭立誠這是知得此理後全無走作了故直拔恁地勇猛剛健做將去便是乾道

資敬義夾持之功不敢有少放慢這是坤道曰意思也是恁地但乾便帶了箇知底意思帶了箇健底意思所謂進德又是它心中已得這箇道理了到坤便有箇順底意思便只蒙乾之知更不說箇知字只說敬義夾持做去底已後事道夫問敬以直內若無義以方外也不得然所謂義以方外者只是見得這箇道理合當恁地便只斬截恁地做將去否曰見不分曉則圓便糊塗便不方了義以方外只那界限便分明四面皆恁平正

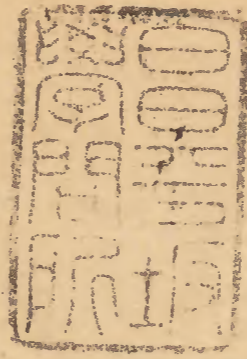
楊道夫錄

履之問忠信進德脩辭立誠以居業乾道也敬以直

內義以方外坤道也乾道恐是有進脩不已之意
坤道是安靜正固之意否曰大略也是如此但須
識得忠信所以進德是如何仲思曰恐只是發已
自盡循物無違曰此是言應事接物者却又依舊
是脩辭立其誠了伯羽曰恐是存主誠實以為進
德之地曰如何便能忠信仲思所說固只是見於
接物蜚卿所說也未見下落處直卿曰恐作內外
分說如中庸所謂大德敦化小德川流曰也不必
說得恁地高這只是如惡惡臭如好好色則其獨
自謹乾固是健然硬要他健也不得譬如不健底
人只有許多精力如何強得乾從知處說坤從守

處說生知者是合下便見得透忠信便是他更無
使之忠信者大凡人學須是見到自住不得處方
有功所以聖人說得恁地寬須是人自去裏面尋
之須是知得方能忠信誠之者人之道看誠之字
全只似固執意思然下文必先說擇善而後可固
執也

章伯羽錄字蜚卿旣寧人庚戌所
聞先生六十九歲饒錄十五卷中



朱子語類

朱子語類 易三終

天保辛卯

