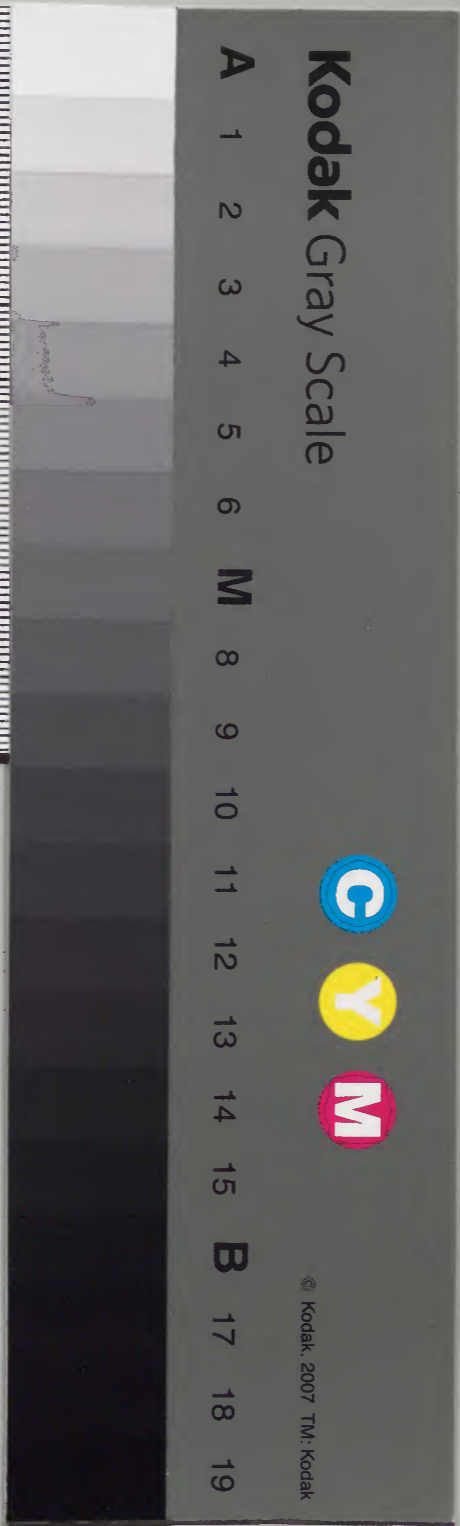


素問註證 五

庫文閣内		漢	
内閣文庫			
番號	漢	13013	
冊數	9 (3)		
函號	300	193	



黃帝內經素問註證發微卷之五

明 太醫院正文會稽庠生玄臺子馬蔣仲化註證

馬遵道馬善馬蘆馬稱德校

氣厥論篇第三十七

未有故得之氣厥也則凡寒熱相移皆氣逆使然故名篇

黃帝問曰五藏六府寒熱相移者何岐伯對曰腎移寒于

肝癰腫少氣脾移寒于肝癰腫筋攣肝移寒于心狂隔中

心移寒于肺肺消肺消者飲一溲二死不治肺移寒于腎

為涌水涌水者按腹不堅水氣客于大腸疾行則鳴濯濯

如囊裹漿水之病也腎移寒于肝肝字的作脾故下文即云脾移肝肝移心心移肺肺移腎文

義為順甲乙經全元起皆作脾王氏誤註為肝不詳下文

素問

卷之五

肝移腎不言
腎移肝也

此因帝以藏府寒熱相移為問而先即三藏之移寒者告之也。腎傷于寒而傳于脾，傳其所勝已者，其寒盛矣。惟胃主肉，肉得寒則為堅，堅久則化為熱，故輕則為腫，重則為癰也。脾病不能運化，故元氣亦衰少矣。又脾移寒于肝，亦傳其所勝已者，其寒盛矣。肉寒而衛氣結聚，故為癰腫。肝藏主筋，肉寒而筋脈拘急，故為筋攣也。又肝移寒于心，傳其所生者，則心為陽藏，神處其中，今寒薄之，而神氣亂離，故為狂。且心脈起于心中，出屬心系下膈，故為隔塞不通也。又心移寒于肺，傳其

所不勝者，則金被火刑，肺精燥爍，故為肺消。肺消者，飲雖止于一分，而溲則倍之，入少出多，精氣耗散，主死不治。又肺移寒于腎，傳其所生者，則肺寒入腎，腎邪于母，上奔于肺，故為涌水。大腸為肺之府，今肺腎俱為寒薄，上下皆無所之，其水氣當容于大腸也。方其疾行，則腸中似鳴，濯濯有聲，如以囊裹漿，此乃水之病耳。脾移熱于肝，則為驚衄。肝移熱于心，則死。心移熱于肺，傳為鬲消。肺移熱于腎，傳為柔痙。腎移熱于脾，傳為虛腸澀。死不可治。痙音熾

此又即五藏之移熱者告之也。肝藏血，又主筋，今脾移

熱于肝傳其所勝已者其熱盛矣則肝氣必虛故被所勝者乘所不勝當為驚為衄衄者鼻中出血也 心屬

君火肝有相火肝移熱于心傳其我所生者然心不受

邪以母傳子而二火炎熾病不可支故死陰陽別論云

過四日而死肝 人有膈膜前齊鳩尾後齊十一椎居

心肺之下而有斜膜上與心肺相連故心移熱于肺傳

其我所勝者則上文心移寒于肺寒蒸為熱而成肺消

今則隔亦被熱而成隔消由此推之則肺消難免矣上

文口死不治而此亦非易治之證也一說隔證肺 肺

主氣腎主骨肺熱有餘傳之于腎傳其我所生者則氣

與骨而皆熱其骨成痠而難舉柔則痿弱無力也 脾

土制水腎反移熱以與之傳其所不勝者其熱盛矣是

脾土不能制水而受病久則為益虛也脾氣不能運化

而小腸大腸皆有滯積如通評虛實論所謂或便血或

下白沫或下膿血者是也此則土絕水竭死不可治

胞移熱于膀胱則癰溺血膀胱移熱于小腸隔腸不便上

為口糜小腸移熱于大腸為虛瘕為沈大腸移熱于胃善

食而瘦入謂之食亦胃移熱于膽亦曰食亦膽移熱于腦

則辛頰鼻淵鼻淵者濁涕下不止也傳為衄衄目故得

之氣厥也糜武悲切虛伏同入謂之食

此以六府之移熱者告之也。王安道曰：膀胱固為津液之府，又有胞居膀胱之中，靈樞五味篇曰：膀胱之胞薄以懦類，纂曰：膀胱者，胞之室，今胞中熱極，乃移熱于膀胱，則為癰，為溺，血癰者，小便不通也。宣明五氣論曰：膀胱不利為癰，蓋熱極則胞與膀胱皆脹，而溺不得出也。溺血者，血隨溺下也。正理論曰：熱在下焦則溺血。膀胱上口上連于小腸，今膀胱之熱移之，是水能勝火也。故小腸本受盛之官，化物所出，今火熱薰蒸，其腸隔塞而熱燥不下，不得二便，且熱上出於口，亦為口瘡而糜爛，蓋七竅在上口通腸胃，其病如此耳。小腸下口大

腸之上口也。小腸移熱于大腸，是傳其所勝也。兩熱相搏，則血積而為伏瘕，其伏瘕則沉于其中也。胃為水穀之海，其氣外養肌肉，今大腸之熱移之，是傳其生我者也。則胃火愈盛，食已如饑，故雖多食而肌肉瘦瘠，又謂之食易，其亦當作易，蓋飲食移易而過，不生肌膚也。胃移熱于膽，是傳其所勝我者，則胃病如故而膽木生火，亦當善食而瘦也。亦名曰食易。膽脉起于目銳眦，上抵頭角，下耳後，凡腦後之穴，曲折布繞，故膽移熱于腦，則辛頰鼻淵，辛頰者，鼻頰辛酸也。鼻淵者，濁涕下不止也。此皆熱使之然，及其久而傳也，則為衄，衄為膜

目蓋鼻熱既久血從上湧故鼻中出血其目亦瞑暗也
凡此五藏六府寒熱相移者如此皆得之氣逆所致
也醫者能隨各經之氣以預治之則寒熱可以不至于
相移矣

○欬論篇第三十八

內論五藏六府之欬各有形狀治法故名篇

黃帝問曰肺之令人欬何也岐伯對曰五藏六腑皆令人
欬非獨肺也帝曰願聞其狀岐伯曰皮毛者肺之合也皮
毛先受邪氣邪氣以從其合也其寒飲食入胃從肺脉上
至于肺則肺寒肺寒則外內合邪因而客之則為肺欬五
臟各以其時受病非其時各傳以與之人與天地相參故

五臟各以治時感於寒則受病微則為欬甚者為泄為痛
乘秋則肺先受邪乘春則肝先受之乘夏則心先受之乘
至陰則脾先受之乘冬則腎先受之

此言五臟六腑皆能成欬然必肺先受邪而傳之于各

經也言皮毛為肺之合

五臟生氣篇云肺之合皮也

皮毛先受風寒

邪氣而邪氣遂入于所合則肺當受此風邪也但風邪
雖受于其後而肺寒則曰病于其先其始因用寒冷飲
食以入于胃從肺脉上至於肺則肺寒矣肺寒則內寒
因外受風邪則外寒外內皆寒所以肺之遂成其欬而
傳之他臟腑也大凡五臟各以其所主之時受病非所

主之時則由別經傳以與之。正以人身與天地相參耳。故五臟各以五時感于寒則受病。感之微者則為欬。感之甚者則為泄。為痛。即如肺主于秋。故肺先受邪。肝主于春。故肝先受邪。心主于夏。故心先受邪。脾主于至陰。故脾先受邪。腎主于冬。故腎先受邪。皆因五時而受邪也。唯欬則肺先受邪為欬。而傳之別臟。斯五臟六腑皆得以成欬也。豈特肺而已哉。

帝曰。何以異之。岐伯曰。肺欬之狀。欬而喘息有音。甚則唾血。心欬之狀。欬則心痛。喉中介介如梗狀。甚則咽腫喉痺。肝欬之狀。欬則兩脇下痛。甚則不可以轉。轉則兩脇下滿。

脾欬之狀。欬則右胠下痛。陰陰引肩背。甚則不可以動。動則欬劇。腎欬之狀。欬則腰背相引而痛。甚則欬涎。

此言五臟之欬。其狀有不同也。肺主氣。又主息。今肺受邪。則發而為喘息有音。以肺屬金。金必有聲也。甚則血隨唾出。肺氣受傷也。肺欬之狀如此。手少陰心經之脈起于心中。出屬心系。其支別者。從心系上挾咽喉。手厥陰心主之脈起于胸中。出屬心包絡。故心受邪。則欬必心痛。喉中介介。如有梗狀。甚則咽腫喉痺。心欬之狀如此。足厥陰肝經之脈上貫膈。布脇肋。循喉嚨之後。故肝受邪。則兩脇下痛。痛甚。則脇不可轉。如轉。則兩脇

下脹滿肝欬之狀如此。足大陰脾經之脉上貫膈，挾
 咽，其支別者復從胃別上膈，故脾受邪則欬必右胠下
 痛，以脾居於右也。其痛陰陰然引於肩背，蓋脾氣連肺，
 故痛引肩背也。如痛甚則不可以動，動則欬愈劇，劇者
 甚也。脾欬之狀如此。足少陰腎經之脉上股內後廉
 貫脊屬腎，絡膀胱，其直行者從腎上貫肝膈，入肺中，循
 喉嚨挾舌本。又腰者腎之府，故腎受邪則欬必腰背相
 引而痛。甚則涎隨欬出，以腎主涎也。腎欬之狀如此。按
 此按
 難知集李東垣治五臟欬方：肺欬用麻黃湯，心欬用
 栝樓湯，肝欬用小柴胡湯，脾欬用升麻湯，腎欬用麻黃
 附子細辛湯。雖未必盡中
 病情姑俟此以俟採擇

帝曰：六腑之欬奈何？安所受病？岐伯曰：五臟之久欬，乃移
 于六腑。脾欬不已，則胃受之；胃欬之狀，欬而嘔嘔甚，則長
 蟲出。肝欬不已，則膽受之；膽欬之狀，欬而嘔膽汁。肺欬不已，
 則大腸受之；大腸欬之狀，欬而遺矢。心欬不已，則小腸受之。
 小腸欬之狀，欬而失氣。氣與欬俱失，腎欬不已，則膀胱受之。
 膀胱欬之狀，欬而遺溺。久欬不已，則三焦受之。三焦欬之狀，
 欬而腹滿，不欲食飲。此皆聚於胃，關於肺，使人多涕唾，而面
 浮腫，氣逆也。

此言六腑欬狀，由五臟所移，而又欬則三焦受之。然合
 五臟六腑之欬，而未有不聚于胃，關於肺者也。欬必以

肺受邪而後傳之於五臟故五臟欬甚而後各傳於六腑脾之脉屬脾絡胃胃之脉屬胃絡脾相為表裏故脾欬不已則胃受之胃脉循喉嚨入缺盆下鬲屬胃故欬則必嘔嘔甚則長蟲出長蟲者蛇蟲也胃欬之狀如此肝之脉屬肝絡膽膽之脉屬膽絡肝相為表裏故肝欬不已則膽受之膽脉從缺盆以下胸中貫鬲故欬則嘔出膽汁其味苦也膽欬之狀如此肺之脉屬肺絡大腸大腸之脉屬大腸絡肺相為表裏故肺欬不已則大腸受之大腸之脉入缺盆絡肺下膈為傳導之府故欬則遺失穢物也大腸欬狀如此心之脉屬心絡小

腸小腸之脉屬小腸絡心相為表裏故心欬不已則小腸受之小腸之下即大腸也今欬則下失其氣其氣與欬而俱失也小腸欬狀如此六腑之欬不已則三焦受之此三焦者非手少陽三焦之三焦乃上中下三焦也見於靈樞營衛生會篇其曰宗氣出于上焦營氣出于中焦衛氣出于下焦又曰上焦如霧中焦如漚下焦如瀝者是也上焦在於膻中中焦在於中脘下焦在臍下陰交皆在於腹故欬則腹滿不欲食飲也若手少陽之三焦則為右腎之府與腹無與三焦欬狀如此或以手少陽三焦亦為一腑何以無欬為疑殊不知二腎一也膀胱為腎之府三焦不過亦為決瀆之官今膀胱受邪而

欬則手少陽三焦之欬 夫五臟六腑之欬如此然皆聚

同也何以復有欬哉 之於胃以胃為五臟六腑之主也關之於肺以肺先受

邪而後傳之于別臟別腑也使人多涕唾而面浮腫皆

以氣逆于上故耳此乃臟腑欬疾之總證也 按李東垣

方胃欬用烏梅九膽欬用黃琴加半夏生姜湯大腸欬

用赤石脂禹餘糧湯桃仁湯不止用猪苓湯分水小腸

欬用芍藥甘草湯膀胱欬用茯苓甘草湯三焦欬用

錢氏異功散鮮未必盡中病情姑備此以俟採擇

帝曰治之奈何岐伯曰治臟者治其俞治府者治其合浮腫者治其經帝曰善

此言治欬之法五臟必治其俞穴六腑必治其合穴浮

腫必治其臟腑之經穴也五臟俞穴者肺俞太淵脾俞

太白心俞神門腎俞太谿肝俞太衝是也六腑合者大

腸合曲池胃合三里小腸合小海膀胱合委中三焦合

天井膽合陽陵泉是也若臟府之欬而面皆浮腫則隨

臟腑之經穴而各分治之肺之經穴經渠大腸之經穴

陽谿胃之經穴解谿脾之經穴商丘心之經穴靈道小

腸之經穴陽谷膀胱之經穴崑崙腎之經穴復溜心包

絡之經穴間使三焦之經穴支溝膽之經穴陽輔肝之

經穴中封是也

○舉痛論篇第三十九

首節悉舉諸痛以爲問故名篇

黃帝問曰余聞善言天者必有驗于人善言古者必有合

於今善言人者必有厭于已如此則道不惑而要數極所謂明明也今余問于夫子令言而可知視而可見捫而可得令驗於已如發蒙解惑可得而聞乎岐伯再拜稽首對曰何道之問也

令俱平聲

此因帝欲究言而可知視而可見捫而可得者而伯以何道詰之也

帝曰願聞人之五臟卒痛何氣使然岐伯對曰經脈流行不止環周不休寒氣入經而稽遲泣而不行客于脈外則血少客于脈中則氣不通故卒然而痛帝曰其痛或卒然而止者或痛甚不休者或痛甚不可按者或按之而痛止

者或按之無益者或喘動應手者或心與背相引而痛者或脇肋與少腹相引而痛者或腹痛引陰股者或痛宿昔而成積者或卒然痛死不知人少間復生者或痛而嘔者或腹痛而後泄者或痛而閉不通者凡此諸痛各不同形別之奈何岐伯曰寒氣客于脈外則脈寒脈寒則縮蹇縮蹇則脈絀急絀急則外引小絡故卒然而痛得炆則痛立止因重中於寒則痛久矣寒氣客于經脈之中與炆氣相薄則脈滿滿則痛而不可按也寒氣稽留炆氣從上則脈充大而血氣亂故痛甚不可按也寒氣客于腸胃之間膜原之下血不能散小絡急引故痛按之則血氣散故按之

痛止寒氣客於俠脊之脉則深按之不能及故按之無益也寒氣客於衝脉衝脉起於閔元隨腹直上寒氣客則脉不通脉不通則氣因之故喘動應手矣寒氣客于背俞之脉則血脉泣脉泣則血虛血虛則痛其俞注于心故相引而痛按之則熱氣至熱氣至則痛止矣寒氣客于厥陰之脉厥陰之脉者絡陰器繫於肝寒氣客于脉中則血液脉急故脇肋與少腹相引痛矣厥氣客于陰股寒氣上及少腹血液在下相引故腹痛引陰股寒氣客于小腸膜原之間絡血之中血液不得注于大經血氣稽留不得行故宿昔而成積矣寒氣客于五臟厥逆上泄陰氣竭陽氣未入

故卒然痛死不知人氣復反則生矣寒氣客于腸胃厥逆上出故痛而嘔也寒氣客于小腸小腸不得成聚故後泄腹痛矣熱氣留于小腸腸中痛瘴熱焦渴則堅乾不得出故痛而閉不通矣

卒音猝俱同泣音澁俱同別彼劣切細丁骨反見音桐重中俱去聲乾音干

此言諸痛之異皆由於寒唯痛而便閉不通者則以熱氣留于小腸故也人之卒然而痛者蓋以經脉流行不止環周不休寒氣入於經脉而脉氣稽遲澁滯不行或客于經脉之外則血原少而愈澁或客于經脉之中則脉遂澁而不通皆能卒然而痛也有等痛能卒然而止者蓋以寒氣但客于經脉之外則經脉亦寒遂致縮蹇

細急。衛氣不得流通外則牽引小絡之脉。故卒然而痛。偶得炆氣。或火或湯之類。則衛氣行于外。故卒然而痛。又止也。炆者。熱氣也。有等痛甚不休者。蓋以寒氣客於經脉之外。既中於前。而又中於後。則重中於寒。故痛之愈久也。有等痛甚不可按者。蓋以寒氣客于經脉之中。內有內熱之氣外出。寒氣與熱氣相薄。則經脉自滿。惟其滿則脉充大。時血與氣亂。故痛甚而不可按也。有等按之而痛止者。蓋以寒氣客於腸胃之間。膜原之下。謂膜原之膜原內有血。因寒而不散。內有小絡。因寒而急。謂小絡之原引。故痛。按之則血氣自散。小絡自緩。故按之而痛止也。

但按後復痛。當有去寒之法耳。有等按之無益而痛自若者。蓋以寒氣客于俠脊之脉。則中為督脉。而兩旁為足太陽膀胱經之脉。俠脊而行者也。寒氣入于風門。則日深一日。雖按之亦不能及。故按之無益也。有等痛至發喘。應手而動者。蓋以寒氣客于衝脉。衝脉起於關元。在臍下三寸。按骨空論云。衝脉起于氣衝。今日關元者。蓋任脉當臍中。而上行衝脉。俠臍兩傍。而上行。則本起于氣衝。而與任脉並行。故謂之起于關元。亦可也。隨腹直上。即俠臍上行。至胸中而散也。寒氣客之。則衝脉不通。氣不能上。故發喘而動。則應手而痛也。有等心與背相引而痛者。蓋以寒氣客於背俞之脉。屬足太陽膀胱經。凡五臟六腑之俞穴。

皆屬於此經也。寒客之則脈自澁，其血虛虛則痛，其俞內通于心，正以陽病行於陰也。故背與心相引而痛，但按之則腹中之熱氣至，熱氣至則痛亦止矣。有等脇肋與少腹相引而痛者，蓋以寒氣客于足厥陰肝經之脈，此脈循陰股入髀中環陰器抵少腹，上貫鬲布脇肋。今寒氣客於肝經之脈，則血澁脈急，故脇肋與少腹相引而痛矣。有等腹痛引陰股者，蓋肝脈循陰股而上，寒氣客之上抵少腹，則血澁不行，上下相引，故腹痛引陰股也。有等痛之宿昔而成積者，蓋以寒氣客于小腸膜原之間，絡血之中，其血凝泣，不得外注于大經之脈，血氣

稽留而不行，故痛至夙昔而成積聚也。有等卒然痛死不知人，少間即復生者，蓋以寒氣客于五臟五臟之氣厥逆而上泄，不附諸臟，則陰經之氣竭，衛氣不得入，故寒氣壅滯，卒然痛死，不能知人。待臟氣復反，衛氣既入，則生矣。有等痛而嘔者，蓋以寒氣客于腸胃腸胃之氣厥逆而上出，故痛而作嘔也。有等腹痛而後泄者，蓋以寒氣客于小腸，小腸為受盛之腑，寒邪客之則不得結聚而傳入於大腸，所以後泄而痛也。有等痛而便閉不通者，蓋以熱氣留於小腸，腸中作痛，瘴熱焦渴，則且堅而乾，不得出，故痛而便閉不通也。由此觀之，則諸痛皆

寒而唯便閉不通為有熱此皆言之而可知也

帝曰所謂言而可知者也視其可見奈何岐伯曰五臟六

腑固盡有部視其五色黃赤為熱白為寒青黑為痛此所

謂視而可見者也

按靈樞五色篇第四節義與此同

此言視之而可見者唯辨其面部之色而已蓋五臟六

腑雖在于內而面上分部皆盡有之視其五色黃赤為

熱非內熱則外不黃赤也白為寒非內寒則外不白也

青黑為痛非內痛則外不青黑也此所謂視之而可見

者如此

帝曰捫而可得奈何岐伯曰視其主病之脉堅而血及陷

下者皆可捫而得也

此言捫之而可得者唯按其主病之脉堅而不散及血

結脉陷而已蓋臟腑各有主病必有其脉而分肉之部

其血必結其脉必陷故可捫之而知病也

帝曰善余知百病生于氣也怒則氣上喜則氣緩悲則氣

消恐則氣下寒則氣收炆則氣泄驚則氣亂勞則氣耗思

則氣結九氣不同何病之生岐伯曰怒則氣逆甚則嘔血

及飧泄故氣上矣喜則氣和志達營衛通利故氣緩矣悲

則心系急肺布葉舉而上焦不通營衛不散熱氣在中故

氣消矣恐則精却却則上焦閉閉則氣還還則氣焦脹故

氣不行矣。寒則腠理閉，氣不行，故氣收矣。炅則腠理開，營衛通汗大泄，故氣泄矣。驚則心無所倚，神無所歸，慮無所定，故氣亂矣。勞則喘且汗出，外內皆越，故氣耗矣。思則心有所存，神有所歸，正氣留而不行，故氣結矣。炅音

此因帝以九氣為問，而伯明言之也。怒則氣上行者，正以肝主于怒，怒則厥氣上逆，故甚則嘔血也。肝木乘脾，則脾為木侮，故下為殄泄，所謂暴注下迫者是也。喜則氣緩者，正以喜屬于心，喜則氣已和，志已達，營行經脈之內，衛行分肉之間，自然通利而無間，大氣自覺舒緩也。悲則氣消者，正以精氣并于肺則悲。見宣明五氣論悲則心

系必急。靈樞口問篇云：悲哀愁憂則心動，肺與心皆在膈上，唯心系急，故肺隨系急而上布，其肺葉皆舉，所以

上焦不通，營氣在內不能行之經脈之中，衛氣不得出以行於諸陽之表，營衛不散而熱氣相蒸于其中，故上焦之大氣自為之漸消也。恐則氣下者，正以精氣并于腎則恐，腎脈自足心湧泉出內踝上股內後廉貫脊屬腎絡膀胱，其直行者從腎貫肝膈入肺中，循喉嚨俠舌本，其支者從肺出絡心注胸中，今恐則精氣却而不能上行，上焦自閉閉則氣復還于下，下焦遂脹，故氣不能上行而仍在于下也。按新校正以氣不能行作氣下行，似于恐則氣下文理覺順，但腎主

恐其氣原在干下經脈宜從上行今日下行要見從何而下行有背于足之三陰自足走腹之義蓋新校正者不知經脈之行故也寒則氣收者蓋以身寒則腠理閉衛氣不得之行故也寒則氣收者蓋以身寒則腠理閉衛氣不得行于外故臟腑之氣收斂于內也。是則氣泄者正以是者熱也。熱則腠理開營衛通汗大泄故氣泄于外也。驚則氣亂者正以心之志為神驚則心無所倚着神無所歸宿慮無所定一故氣因之而亂也。勞則氣耗者正以人有勞役則氣動而喘息其汗必出於外夫喘則內氣越汗出則外氣越故氣以之而耗散也。思則氣結者正以心之官則思思則心有所存神有所歸其氣留畜而不行故氣結也。

○腹中論篇第四十

篇內所論者皆腹中之病故名篇

黃帝問曰有病心腹滿且食則不能暮食此為何病岐伯對曰名為鼓脹帝曰治之奈何岐伯曰治之以雞矢醴一劑知二劑已帝曰其時有復發者何也岐伯曰此飲食不節故時有病也雖然其病且已時故當病氣聚於腹也。矢

同靈樞壽夭剛柔篇末節有馬矢煇中其矢亦與屎同

此論鼓脹之病而有治之之方也帝問病有心腹脹滿且食而不能暮食蓋以脹則不能再食耳伯言名之為鼓脹也治之者以雞屎為醴飲之服一劑則覺病有退意服二劑則病自已矣。按雞屎醴方見醫學正傳古今醫鑑袖珍等書及他書甚多雞

尿用乾者八合炒香以無灰好酒三碗入之共煎至乾
 一半許用布濾出其汁五更熱飲則腹鳴辰巳時行後
 二三次皆黑水也次日覺足而漸有縞紋又飲一次則
 漸縞至膝上而病愈矣但雞屎用羯雞者氣全又山間
 畜之者更効要知山間多吞其愈後有腹脹者特以飲
 毒虫而有以毒攻毒之意
 食不節故耳正以病將愈時而飲食復傷則邪氣復聚
 於腹所以為之再脹也慎哉

帝曰有病胸脇支滿者妨於食病至則先聞腥臊臭出清
 液先唾血四支清目眩時時前後血病名為何何以得之
 岐伯曰病名血枯此得之年少時有所大脫血若醉入房
 中氣竭肝傷故月事衰少不來也帝曰治之奈何復以何
 術岐伯曰以四烏鯁骨一蘆茹二物并合之丸以雀卵大

如小豆以五丸為後飯飲以鮑魚汁利腸中及傷肝也

賦

同蘆蒿同本草作藟茹

此論血枯之病而有治之之方也帝問病有胸脇支助

俱滿者妨害于食方病將至之時則先聞腥臊臭

金匱真言

論論肝其臭臊論肺其臭腥

先出清液

清涕從鼻而出皆證之在上者王註以為從竅漏而下者

非先唾血先四支冷先目眩及其病至則時時前後

皆出血此為何病伯言此名為血枯也是得之年少之

時曾大脫血凡鼻衄便血吐血皆是也其人不知所慎

醉以入房致使醉則損傷其中氣而竭絕入房則勞其

肝氣而受傷蓋司閉藏者腎也司疏泄者肝也故入房

不惟傷腎而且傷肝也在丈夫則精液衰乏女子則月
 事衰少不來也但本節則主女子而言耳馴至其後則
 腎肝肺三經日以益衰所以先有將病諸證而時時前
 後下血也治之者唯用烏賊骨四蔥茹一二物并合之
 以雀卵為丸大如小豆每用五丸先服其藥而飯則後
 之且又飲以鮑魚之汁利其腸中及肝氣受傷必有積
 血所以用此物也王註云烏賊骨蔥茹等病不治血枯
 然經言用之是攻其所生所起耳夫
 醉以入房則腎中精氣耗竭月事衰少不至則中有惡
 血淹留故用按大觀本草烏賊骨味鹹冷平無毒主治
 女子血閉蔥茹味辛酸氣寒有小毒主散惡血雀卵味
 甘溫平無毒主治男子陰萎不起強之令熱多精有子
 鮑魚汁俗謂之醃魚瀾味辛臭溫平
 無毒主治瘀血血痺在四肢不散者

帝曰病有少腹盛上下左右皆有根此為何病可治不岐
 伯曰病名曰伏梁帝曰伏梁何因而得之岐伯曰裹大膿
 血居腸胃之外不可治治之每切按之致死帝曰何以然
 岐伯曰此下則因陰必下膿血上則迫胃脘生鬲俠胃脘
 內癰此久病也難治居齊上為逆居齊下為從勿動亟奪
 論在刺法中不否同齊臍同亟音氣刺法本經篇名第七
 十二今云另有熊宗立補遺具此篇但考之
 並無此語
 此論伏梁之證而有亟奪之法也帝問有病少腹盛滿
 在上在下在左在右皆有根相連此為何病及可治否
 伯言病名曰伏梁按靈樞那氣臟腑病形篇有心脈微
 緩為伏梁難經五十八難有心積曰

伏梁據此伏梁與心積之伏梁大蓋此伏梁者裹大膿

異病有名同而實異者此類是也血居於腸胃之外不可輕易以治之若治之而每每切

按則痛悶幾死何也少腹之中正衝帶二脉之部分帶

脉起於季脇迴身一週橫絡於臍下衝脉與足少陰腎

經之脉起於腎下出於氣衝循陰股其上行者出臍下

關元俠臍直上循腹各行會于咽喉故病當其分則少

腹盛上下左右皆有根且其下與足之三陰而相因必

有時亦下有餘之膿血三陰氣升故上則迫近於胃脘

且生膈俠胃脘內之癰蓋腸胃之外既有膿血而胃脘

之中亦有膿血也此豈朝夕所致哉乃日久所積也最

為難治使此積日升迫胃而居於臍上則為逆若仍如

初時而居於臍下則為順然所以治之者無他法斷不

可輕動之也如上文切按之謂必數數寫以奪之則可

以漸減而不使之上迫耳

帝曰人有身體髀股胣皆腫環齊而痛是為何病岐伯曰

病名伏梁此風根也其氣溢於大腸而著于育育之原在

齊下故環齊而痛也不可動之動之為水溺瀆之病

齊臍同著

着同本節文見奇病論四十七此節伏梁證

與上節絕不相同可見病有名同而實異者

此亦論伏梁之證而戒其不可以輕動也衝脉與足少

陰之絡起于腎下出於氣衝循陰股內廉斜入膈中循

筋骨內廉並足少陰經下入內踝之後入足下其上行者出臍下三寸關元之分俠臍直上循腹各行會於咽喉故身體驛股胛皆腫遶臍而痛也病雖名曰伏梁亦有風入此以為諸證之根且衝脉與大腸相附故其病氣溢於大腸而着于育育之原出於臍腴此語見靈樞本輸篇一名氣海又正在臍下故環臍而痛者此耳大凡得此疾者慎不可輕易動之若動之當為水溺難滴之病正以衝脉起于腎下出于氣街其上行者起于胞中上出臍下關元之分故不可動之者如此何也蓋用毒藥以大下之則病本在下又復重下將使氣壅于下而不復得疏

也由此觀之則日逐升散之法為可施矣

帝曰夫子數言熱中消中不可服高粱芳草石藥石藥發瘕芳草發狂夫熱中消中者皆富貴人也今禁高粱是不合其心禁芳草石藥是病不愈願聞其說岐伯曰夫芳草之氣美石藥之氣悍二者其氣急疾堅勁故非緩心和人不可以服此二者帝曰不可以服此二者何以然岐伯曰夫熱氣慄悍藥氣亦然二者相遇恐內傷脾脾者土也而惡木服此藥者至甲乙日更論數音朔高膏同瘕癩同惡去聲此詳熱中消中者不可服膏粱芳草石藥也多飲數洩謂之熱中多食數洩謂之消中犯此二疾者不可服膏

梁之味與芳草石藥正以多喜曰癩多怒曰狂彼石藥發癩芳草發狂故耳然而熱中消中乃富貴人之疾今禁膏梁則不合其心禁芳草石藥則病又不愈此帝之所以疑也通評虛實論曰凡治消瘴肥貴人則膏梁之疾也又奇病論曰五味入口藏于胃脾為之行其精氣津液在脾故令人口甘此肥美之所發也此人必數食甘美而多肥也肥者令人熱中甘者令人中滿故其氣上溢轉為消渴伯言芳草氣美石藥氣悍皆急疾堅勁非性緩心和者不可以輕服何也正以熱消二證熱氣在內者慄悍而藥氣急疾堅勁苟輕服之則二者相遇恐傷脾氣至甲乙日診之則脾氣之傷否見矣蓋脾者土也上惡木尅凡服此藥者遇甲乙日則木必勝土藥之

為害不容掩也

帝曰善有病膺腫頸痛胸滿腹脹此為何病何以得之岐伯曰名厥逆帝曰治之奈何岐伯曰灸之則瘖石之則狂須其氣并乃可治也帝曰何以然岐伯曰陽氣重上有餘於上灸之則陽氣入陰入則瘖石之則陽氣虛虛則狂須其氣并而治之可使全也重平聲

此論厥逆之證必待其陰陽氣并而後可治之也膺頸胸腹皆在上中二焦也今膺腫頸痛胸滿腹脹則下氣逆上病名曰厥逆斯時也陽氣重上而在上為有餘灸之則陽氣隨火而入陰分火與陽俱入陰不能支故為

瘖石之則陽氣在上而又乘鍼出則陽氣益虛虛則狂
必須其陽氣從上而降陰氣從下而升陰陽相并然後
治之或灸或鍼可使全也所謂陽氣者衛氣也陰氣者
營氣也按此乃內傷之證非由于外感者歟
帝曰善何以知懷子之且生也岐伯曰身有病而無邪脈
也

此言懷子之將生者身雖經閉而脈則無病也身有病
者經閉也無邪脈者尺中之脈和勻也大凡婦人懷妊
一月則陰陽之精尚未變化二月則精氣正變其氣薰
蒸衝胃而為惡阻至三四月則惡阻少止脈甚滑疾蓋

男女正成形質其氣未定也至五六月已後則形質已
定男女既分及八九十月其脈平和如無娠然非醫工

深明脈理病家肯明言者難以診而知也

脈訣云滑疾不散胎三月

但疾而散五月母至六月已後則疾速亦無矣然亦
有始終洪數不變者其氣甚盛不可以一例拘也故

帝問懷子將生者何以知之正此意耳伯言身雖有經
閉之病而實無經閉之脈彼經閉之脈尺中來而斷絕
或按之全無者是也此則脈體平和勻靜乃無病之脈
蓋至於八九十月而然正懷子將生之候耳

帝曰病熱而有所痛者何也岐伯曰病熱者陽脈也以三
陽之動也人迎一盛少陽二盛太陽三盛陽明入陰也夫

陽入于陰故病在頭與腹乃臏脹而頭痛也帝曰善
 此言病熱而有所痛者正以外感之疾陽畢入陰故外
 頭痛而內腹脹也蓋凡病熱者屬于陽脈乃三陽經之
 脈動也故左手寸部名曰人迎正三陽經之脈動所以
 候外感也六節藏氣論靈樞終始禁服五色四時氣等
 篇皆云人迎一盛病在足少陽一盛而躁病在手少陽
 人迎二盛病在足太陽二盛而躁病在手太陽人迎三
 盛病在足陽明三盛而躁病在手陽明三陽既畢則入
 之三陰經分矣陽入于陰故頭主陽腹主陰在陰當腹
 臏脹而在陽當頭痛也熱病之有所痛者其義如此

○刺腰痛篇第四十一

內刺腰痛故名後人不知諸經皆能腰痛而止曰腎虛者淺矣

足太陽脈令人腰痛引項脊尻背如重狀刺其郄中太陽
 正經出血春無見血尻枯熬反

此言膀胱經腰痛之狀而有刺之之法也足太陽脈別
 下項循肩膊內俠脊抵腰中別下貫臀故令人腰痛引
 項脊尻背如至重狀刺之者亦惟即委中以刺之胸中夾約
紋中鍼五分留七呼灸三壯及太陽正經出血乃崑崙為經穴也
外足
踝後跟骨上陷中細脈應手鍼三分灸三壯
 但春時木旺則水衰故春無見
 血餘時則不拘也

少陽令人腰痛如以鍼刺其皮中循循然不可以俛仰不

可以顧刺少陽成骨之端出血成骨在膝外廉之骨獨起者夏無見血

此言膽經腰痛之狀而有刺之之法也足少陽之脉遶髻際橫入脾厭中故令腰痛如以鍼刺其皮中循循然不可俛仰又足少陽之脉起于目銳眥上抵頭角下耳後循頸行手陽明之前至肩上交出手少陽之後其支別者目銳眥下大迎合手少陽于頰下加頰車下頰合缺盆故不可以顧刺之者亦惟刺其成骨之端出血王按註云成骨謂膝外近下箭骨上端兩起骨相並間陷然中容指者也箭骨所成在膝髌骨故謂之成骨也少陽合肝肝主于春夏時火王則木衰故夏無見血餘

時則不拘也

陽明令人腰痛不可以顧顧如有見者善悲刺陽明于箭前三痛上下和之出血秋無見血

此言胃經腰痛之狀而有刺之之法也足陽明脉起于鼻交頰中下循鼻外入上齒中還出俠口環唇下交承漿却循頰後下廉出大迎其支別者從大迎前下人迎循喉嚨入缺盆又其支別者起胃下口循腹裏至氣衝而合以下髀故令人腰痛不可顧顧如有見日陽虛故悲也刺之者亦惟于脗前三里刺三痛上下和之出血膝下三寸箭骨外廉兩筋間刺一寸留七呼灸三壯但陽明合脾主長夏秋時金

王則土衰故秋無見血餘時則不拘也

足少陰令人腰痛痛引脊內廉刺少陰於內踝上二痛春無見血出血太多不可復也

上文言足三陽之腰痛者盡矣而已下二節則言足少陰厥陰但足太陰之腰痛據繆刺論則本篇末節所言者是也此一節言腎經腰痛之狀而有刺之之法也足少陰脉上股內後廉貫脊屬腎故令人腰痛痛引脊之內廉也刺之者亦惟于內踝上復溜穴刺之二痛足內二寸筋骨陷中但春時水王則水衰故春無見血與足鍼三分灸五壯太陽同若出血太多則腰痛如故腎氣不可復也

厥陰之脉令人腰痛腰中如張弓弩弦刺厥陰之脉在臑踵魚腹之外循之累累然乃刺之其病令人善言嘿嘿然不慧刺之三痛嘿嘿然

此言肝經腰痛之狀而有刺之之法也足厥陰脉自陰股環陰器抵少腹其支別者與太陰少陽結于腰髀下俠脊第三第四骨空中其穴即中膠下膠故腰痛則中如張弓弩之弦也如張弦者言筋急之甚耳刺之者亦惟在臑之下踵之上魚腹之外蓋臑形本如魚腹故魚腹即臑也循其分肉有血絡累累然乃刺之此正當蠡溝穴耳內踝骨前上五寸屬肝之絡且厥陰之脉循喉

隤之後。上入頤額。故病則善言。然風盛則昏冒。故默默然不爽慧也。曰善者。猶善欠善呻之謂。刺之者。止三疔而已。按靈樞經脈篇亦云足厥陰之脈令人腰痛。不可以俛仰。解脈令人腰痛。痛而引肩。目眈眈然。時遺洩。刺解脈在膝筋肉分間。郄外廉之橫脈。出血。血變而止。解脈令人腰痛。如引帶。常如折腰狀。善恐。刺解脈在郄中。結絡如黍米。刺之。血射以黑。見赤血而已。

此兩言解脈腰痛之狀。而刺之亦異其法也。解脈者。膀胱經之脈也。足太陽之脈。起于目內眥。上額交巔。上循肩膊。俠脊抵腰中。入循脊。絡腎。屬膀胱。下入膈中。又其

改

支別者。從膊內。別下貫脾。循髀外後廉。而下合於膈中。兩脈如繩之解腰。故名解脈。解者。散行意也。言不合而別行也。故解脈令人腰痛。痛必引肩。目眈眈然。不明。時遺洩。皆膀胱之證候也。刺解脈者。在膝後筋肉相分之間。正郄中外廉之橫脈。有血絡橫見。迢然紫黑。而盛滿者。乃刺之。當見黑血。必候其血色變赤。乃止。鍼也不唯是也。又足太陽之別脈。自肩而別。下循背脊至腰。而橫入髀外後廉。下合膈中。故解脈令人腰痛。又如引帶。如折腰之狀。又且善恐。膀胱與腎為表裏。腎虛則多恐也。刺解脈者。在郄中。即委中也。結絡如黍米處刺之。其血

射必黑刺之見赤血而止鍼上文言郄之外廉橫脉而此曰郄中此其有不同耳郄中即委中穴膝後曲處膈中央約紋中刺五分留七呼

灸三壯按此節雖言解脉其實是膀胱經腰痛也

同陰之脉令人腰痛痛如小錘居其中怫然腫刺同陰之脉在外踝上絕骨之端為三痛太素小錘作小鍼怫音弗怒意

此言同陰之脉有腰痛之狀而有刺之之法也同陰之脉者謂膽經之脉同於足厥陰肝經也足少陽之別循髀陽出膝外廉下輔骨抵絕骨下出外踝循足跗上小指次指又其支者別跗上入大指岐骨間故曰同陰之脉也其腰痛如小鍼居其中而怫然發腫當取外踝上

絕骨之端曰陽輔穴者刺之為三痛

足外踝上四寸絕骨端三分刺五分

留七呼灸三壯

陽維之脉令人腰痛痛上怫然腫刺陽維之脉脉與太陽合肱下間去地一尺所肱下間同

此言陽維之脉有腰痛之狀而有刺之之法也按難經

二十八難云陽維起于諸陽之會

按陽維所發別于金門以陽交為郄與手

足太陽及躡脉會于臑俞與于少陽會于天窈及會肩井與足少陽會于陽白上本神臨立正營腦空下至風池與督脉會于風府瘕門此陽維之起于諸陽也然起于金門則足太陽者乃

其脉氣之所發也故其令人腰痛痛之上如怫然而腫刺之者亦以其脉與太陽相合取肱下間去地一尺所

刺之則丞山穴是也。一名魚腹一名肉性一名傷山兌

分肉間鍼七分得氣即瀉速出鍼灸下及鍼

衡絡之脉令人腰痛不可以俛仰仰則恐仆得之舉重傷腰衡絡絕惡血歸之刺之在郄陽筋之間上郄數寸衡居

為二疝出血。衡作橫禮檀弓古者冠縮縫今也衡縫

此言衡絡之脉有腰痛之狀而有刺之之法也。衡者橫也。太陽之外絡自腰中橫入髀外後廉而下合於膕中。今舉重傷腰則橫絡之脉阻絕惡血乃歸故腰痛不可以俛仰仰則恐仆也。刺之者在郄中外筋之間上郄數寸。橫居之穴曰委陽。殿門者為二疝出血。委陽風扶下一寸六分鍼

其

十分留五呼灸三壯殿門承扶下六寸鍼七分其六寸與六寸六分不甚相遠故總曰數寸

會陰之脉令人腰痛痛上漑漑然汗出汗乾令人欲飲飲已欲走刺直陽之脉上三疝在躄上郄下五寸橫居視出盛者出血

此言會陰之脉有腰痛之狀而有刺之之法也。會陰者本任脉經之穴名督脉由會陰而行于背則會陰之脉

自腰下會于後陰其脉受邪亦能使人腰痛也。王註以

陽之中經其脉循腰下會于後陰故曰會陰之脉其所通之上漑漑然汗出汗

液既出則腎燥陰虛故汗乾即欲飲水以救腎水既入腹已陰氣復至故欲走刺之者當刺直陽之脉上三疝

直陽之脉者以足太陽之脉俠脊下行貫腎下至臍中
 下循膈過外踝之後直而行者故曰直陽之脉也躄為
 陽躄即中脉穴郄為委中令穴在躄之上郄之下約有
 五寸則承筋穴是也正與上下相半若橫居然視其血
 絡之盛者出血可也

承筋一名膈腸一名直腸膈腸中

央陷中脛後脚跟上七寸灸三壯

飛陽之脉令人腰痛痛上怫怫然甚則悲以恐刺飛陽之
 脉在內踝上五寸少陰之前與陰維之會
 此言飛陽之脉有腰痛之狀而有刺之之法也飛陽本
 足太陽經穴名也此穴為足太陽之絡別走少陰其今

人腰痛痛之上怫怫然言其腫如有怒而然也惟其別
 走少陰少陰之脉從腎上貫鬲入肺中循喉嚨俠舌本
 其支別者從肺出絡心注胸中故甚則悲以恐也恐其
 生于腎悲者生于心刺之者亦惟刺內踝上五寸之築
 賓穴係足少陰腎經也在少陰之前與陰維為合正所
 以治飛陽之腰痛耳

內踝上五寸膈分中陰維之別鍼四分留五呼灸三壯

昌陽之脉令人腰痛痛引膺目眈眈然甚則反折舌卷不
 能言刺內筋為二瘡在內踝上大筋前太陰後上踝二寸
 所

此言昌陽之脉有腰痛之狀而有刺之之法也昌陽係

足少陰腎經穴名。又名復溜。又名伏白足少陰之脉。其直行者。從腎上貫肝鬲。入肺中。循喉嚨。俠舌本。其支者。從肺出絡心。注胸中。故昌陽之脉。令人腰痛。其痛引膺。以膺卽胸之旁也。又陰躄爲足少陰之別。循股入胸裏。入缺盆。出人迎。入頰肉。廉屬目內眥。合於太陽。故目眈眈然。不明也。甚則反折。腰不能伸也。舌卷不能言。以脉循喉嚨也。刺之者。亦惟以復溜在內筋中。爲二疔。其穴在內踝上。大筋之前。太陰經之後。踝上二寸所則其正穴也。復溜在足內踝上二寸筋骨陷中。鍼三分留七呼灸五壯腎虛補之。

木

則遺洩刺散脉。在膝前骨肉分間。絡外廉。束脉爲三疔。

此言散脉有腰痛之狀。而有刺之之法也。散脉者。王註以爲是太陰之別也。散行而上。故名。其脉循股內入腹中。與少陰少陽結于腰髀骨空中。故痛則腰下。如有橫木居其中。其乃遺洩也。刺之者。亦惟在膝前內側骨肉分間。乃輔骨之下。下廉。腓肉之兩間也。絡外廉者。太陰之絡。色青而見者也。輔骨之下。後有大筋。結束膝膈之骨。令其連屬。取此筋骨繫束之處。脉以去其病。是曰地機。三刺而已。故曰束脉爲之三疔也。膝下五寸膝內側。輔骨下陷中。伸足取之。是太陰郄別走上一寸有空鍼五分灸三壯。愚于此節散脉有疑。何王註便以爲是太陰之地機。遍考他

處又無散脈之說但按地機穴亦治腰痛不可俛仰故且從王註耳高明者正之

肉里之脈令人腰痛不可以欬欬則筋縮急刺肉里之脈為二疝在太陽之外少陽絕骨之後

此言肉里之脈有腰痛之狀而有刺之之法也足少陽膽經有陽輔穴又名分肉故王氏以肉里為分肉肉里之脈令人腰痛痛則不可以欬欬則筋縮急蓋足少陽主筋故也刺之者亦惟取分肉之脈為二疝其穴在足太陽膀胱經之外本經絕骨穴之後去足外踝四寸乃其正穴也足外踝上四寸輪骨前銳骨端三分去丘墟七寸鍼五分留五呼灸三壯按以肉里為分肉亦可疑但筋縮急乃膽經所主試觀陽陵泉為筋會則在膽經為有理况考分肉穴治腰溶溶若坐水中

腰痛俠脊而痛至頭兀兀然目眈眈欲僵仆刺足太陽郄中出血

此言腰痛之證有關於足太陽者當即其本經而刺之也足太陽膀胱經之脈起于目內眥上額交巔其直者從巔入絡腦還出別下項循肩膊內俠脊抵腰中故腰痛之疾有俠脊而痛者至頭兀兀然成無已釋傷寒論以為伸頸之貌也目眈眈然者以其起于內眥睛明穴故目中似有不明也氣并於上故病在上刺之者亦惟取下之郄中穴即委中也刺之出血則氣降而疾愈矣

胸中央約紋中動脈陷中
鍼五分留七呼灸三壯

腰痛上寒刺足太陽陽明上熱刺足厥陰不可以俛仰刺足少陽中熱而喘刺足少陰刺郄中出血

此言腰痛而可顧者有此四證當分經以治之也即下節觀之則此節乃腰痛而可顧者也故言腰痛而可顧者其腰痛之上寒則刺足太陽膀胱經足陽明胃經之穴而使之熱焉可也其所痛之上熱則刺足厥陰肝經之穴而使之寒焉可也其痛不可以俛仰則刺足少陽膽經之穴可也其痛時中熱而喘則刺足少陰腎經之穴與足太陰膀胱經之郄中出血可也

泉大鍾二穴郄中分寸見前

腰痛上寒不可顧刺足陽明上熱刺足大陰中熱而喘刺足少陰

此言腰痛不可顧者有此三證亦當分經以治之也又言腰痛不可顧者其腰痛之上寒則刺足陽明胃經之穴王氏以為陰市主之膝上三寸伏菟下陷中拜而取之鍼三分禁灸其所痛之上熱則刺足太陽脾經之穴王氏以為地機主之地機見前其痛時中熱而喘則刺足少陰腎經之穴王氏以為湧泉大鍾主之湧泉足心陷中屈足指蹠宛宛中跪取之鍼三分留三呼無令出血灸三壯大鍾足跟後踵中大骨上兩筋間鍼二分留七呼灸三壯大便難刺足少陰

此言腰痛而大便難者當刺足少陰腎經之穴也王氏以為

湧泉主之見前

少腹滿刺足厥陰

此言腰痛而少腹滿者當刺足厥陰肝經之穴也

王氏以為

本衝主之足大指本節後二寸陷中鍼三分留十呼灸三壯

如折不可以俛仰不可舉刺足太陽

此言腰痛而有此三證者當刺足太陽膀胱經之穴也

如折王氏以為束骨上之不可以俛仰京骨崑崙悉主之不可舉申脈僕參悉主之俱係膀胱經穴

引脊內廉刺足少陰

此言腰痛引脊內廉者當刺足少陰腎經之穴也

王氏以為

復溜主之見前

腰痛引少腹控眇不可以仰刺腰尻交者兩髀腠上以月生死為疝數發鍼立已左取右右取左

眇音秒本節脩見繆刺論仰字下有

息字腫音申

此言腰痛而內引少腹控其眇處不可以仰者當有刺之之法也控按也眇季脇之下空軟處也腰尻交者足太陰厥陰少陽三脈左右交結於中故曰腰尻交也兩踝即腰骨兩旁起骨也腠兩髀骨下隴起肉也按此節脩見繆刺論彼云邪客于足太陰之絡令人腰痛則知此係脾經腰痛也足太陰之絡從髀合陽明上貫尻骨與厥陰少陽結於下髻而循尻骨入腹上絡溢貫舌中

故腰痛則引小腹而皆痛。按其眇則絡脉拘急，不可以仰伸而喘息也。刺之者，亦惟在腰尻之交，兩踝胛之上，即入髀中之第四髀下髀穴也。以月死生為痛數者，繆刺論云：月生一日一痛，二日二痛，十五日十五痛，十六日十四痛，蓋望日已前為月生，漸次加多，望日以後為月死，漸次加少。左痛則取右，右痛則取左，正所謂繆刺也。

○風論篇第四十二 內論五臟大腑之風故名後世論風當祖此篇奈以中風傷風及癘

風偏枯各立為一門致使後人視中風為重傷風為輕不知此篇曰中日傷無以異也

黃帝問曰：風之傷人也，或為寒熱，或為熱中，或為寒中，或

為癘風，或為偏枯，或為風也。其病各異，其名不同，或內至

五臟六腑，不知其解，願聞其說。癘音賴

此帝悉舉風病名色為問，而欲解其義也。

岐伯對曰：風氣藏於皮膚之間，內不得通，外不得泄。風者，善行而數變，腠理開則洒然寒，閉則熱而悶。其寒也則衰，其熱也則消肌肉，故使人快慄而不能食，名曰寒熱。

數音朔 衰去聲

此即風證之有寒熱自皮膚而入者也。洒然寒，貌悶不爽貌，快慄，振寒貌。言風氣藏于皮膚之間，內不得通之而入，外不得泄之而出，是風者，真善于行動，而數能變。

化者也。方其腠理開時，則風得客之者，洒然而寒。及其閉也，則寒極為熱者，蒸然而悶。其寒則寒氣入胃，飲食衰少。熱則熱氣內藏，肌肉漸消。寒熱交作，使人快慄而不能食。此所以名之為寒熱也。

風氣與陽明入胃，循脈而上，至目內眥。其人肥則風氣不得外泄，則為熱中。而目黃。人瘦則外泄而寒，則為寒中。而

泣出。皆音

此言風證。有熱中寒中二證。皆自陽明而入者也。陽明者，即足陽明胃經脈也。胃脈起于鼻交頰中，下循鼻外，入上齒中，還出俠口，環唇下，交承漿，却循頤後，下廉，循

喉嚨，入缺盆，下鬲，屬胃。故風氣與陽明經入胃，循脈而上，至目內眥也。其人肥者，則腠理密，故風氣不得外泄。所以風氣內熱，則為熱中。而目黃。其人瘦者，則腠理開，疎風氣仍復外泄。而寒所以內無風氣，則內無所蒸，乃為寒中。而泣出。夫熱中寒中，以人有肥瘦不同，而目有為黃為泣之可驗者如此。風氣與太陽俱入，行諸脈，俞散于分肉之間，與衛氣相干。其道不利，故使肌肉憤腫，而有瘍。衛氣有所凝而不行，故其肉有不仁也。

此言風證之肉有不仁，自太陽而入者也。十一經以足

太陽為巨陽凡五臟六腑之俞穴皆在于背而屬之于
 太陽經也風氣與太陽俱入必自風門而感者行諸脉
 俞散于分肉之間彼衛氣天明目開則出自睛明穴亦
 行諸脉俞而散之分肉之間今風氣欲入而衛氣欲出
 彼此相犯其所行之道路不利故風寒凝聚于肌肉而
 肌肉憤臙瘡瘍遍體衛氣亦有所凝而不能行故其肉
 有不仁雖冷熱痛痒而皆不知也蓋果核中有仁惟肉
 無所知則若有不能如仁有生意矣遂以不仁名之也
 夫帝無此問而伯對之蓋因帝缺此不問耳
 癘者有營氣熱附其氣不清故使其鼻柱壞而色敗皮膚

癘潰風寒客于脉而不去名曰癘風或名曰寒熱

癘音賴 附當作

腐長刺節論篇云病大風骨節重鬚眉墮名曰大風刺肌
 肉為故汗出百日常刺骨髓汗出百日常刺髮眉生而
 止鍼此與此節相同故錄之骨空論首二節
 大風乃初時所感大風而此則已成為癘矣

此言風證之有癘者自營氣受傷而然也營氣者陰氣
 也營氣行于經脉之中今風氣感之則營氣熱腐其氣
 不清唯鼻為呼吸之所外焉五氣入于鼻內焉腐氣出
 于鼻致死鼻柱變壞而色敗惡皮膚成瘡瘍而潰爛其
 風寒客于脉而終不能去名曰癘風然亦有時而發寒
 熱故或者亦以寒熱名之也

以春甲乙傷于風者為肝風以夏丙丁傷于風者為心風

以季夏戊巳傷于邪者為脾風以秋庚辛中於邪者為肺風以冬壬癸中于邪者為腎風

觀此節曰傷日中互言則傷中二字無別後世名中風門為中風名傷風門為傷風視中風為重傷風為輕朱丹谿有日中日傷之辨贅矣

此以五藏之風告之也肝主于春心主于夏脾主于季夏肺主于秋腎主于冬然五藏之正氣虛則邪氣反勝者感之故春之甲乙日肝傷于風而為肝風夏之丙丁日心傷于風而為心風季夏之戊巳日脾傷于風而為脾風秋之庚辛日肺傷于風而為肺風冬之壬癸日腎傷于風而為腎風此五藏之風所由成也帝雖未及問而伯告之者如此

風中五藏六府之俞亦為藏府之風各入其門戶所中則為偏風

此言風證之有偏風者自風各入藏府而然也風中五藏六府之俞穴各入其門戶則或左或右或上或下偏于一所是之為偏風也此正所以答首節偏枯之問耳風氣循風府而上則為腦風風入係頭則為目風眼寒飲酒中風則為漏風入房汗出中風則為內風新沐中風則為首風久風入中則為腸風殮泄外在腠理則為泄風故風者百病之長也至其變化乃為他病也無常方然致有風氣也

此言風之所感有不同。故病之所成者，有為腦風、為目風、為漏風、為內風、為首風、為腸風、為泄風也。風府者，督脉經穴也。在項後入髮際一寸大筋內。風氣循風府而上，乃腦戶穴也。亦督脉經穴。故風入腦而為腦風，目在于前而其系則在于頭之腦，風入繫頭則傳入于目而為目風，其眼當畏寒也。飲酒中風，則風不得入而在腠理，每遇飲酒則汗出，是之謂漏風也。入房汗出而中風，則內耗其精，外開腠理，因內而風襲之，是之謂內風也。沐首中風，則首為風痛，而遇風則發，是之謂首風也。風久入于其中，則為腸風，其食有時不化而出也。風初感時，外在腠理，內為

拒不得入，汗則常泄，是之謂泄風也。故風者，本為百病之長，至其變化，則不止于風，而變為他病，如方向之無定所也。此皆為風氣所致，養生者其慎之。帝曰：五藏風之形狀不同者，何？願聞其診及其病能。岐伯曰：肺風之狀，多汗惡風，色餅然白，時欬短氣，晝日則差，暮則甚，診在眉上，其色白。心風之狀，多汗惡風，焦絕善怒，嚇赤色，病甚則言不可快，診在口，其色赤。肝風之狀，多汗惡風，善悲，色微蒼，啞乾，善怒，時憎女子，診在目下，其色青。脾風之狀，多汗惡風，身體怠墮，四支不欲動，色薄微黃，不嗜食，診在鼻上，其色黃。腎風之狀，多汗惡風，面龐然浮腫，脊

痛不能正立其色焔隱曲不利診在肌上其色黑能耐同

差瘥同嗑音益
障隋同怡音台

此舉五藏之風狀而詳告之也凡內多風氣則熱有餘
熱則腠理開故多汗風薄于內故惡風故五藏之感風
無不多汗而惡風也肺風之狀多汗惡風惟肺藏感
風則色餅然而白以肺屬金之色也在變動為欬主臟
氣風內迫之故時作咳嗽其氣短少也晝則衛氣在表
故風病在表者覺瘥夜則衛氣行陰故風病在內者覺
甚肩上乃闕庭之部所以外司肺侯靈樞五色篇以其
為闕中者肺也
色白者肺風之色也心風之狀多汗惡風心受邪正

在中故上中下三焦之氣升降頗難而似有阻絕且心
不受邪今則神亂火盛善怒嚇人其色當赤也及其病
甚則心脉支別者從心系上俠咽喉而主舌故言亦不
快也口唇之色赤以赤為心之色也肝風之狀多汗
惡風肝病則心藏無養心氣虛故善悲肝合木木色蒼
故色微蒼也肝脉循股陰入髦中環陰器抵少腹俠胃
屬肝絡膽上貫鬲布脇肋循喉嚨之後入頰頰上出頰
與督脉會于巔其支別者從目系下頰裏環唇內故嗑
乾善怒時憎女子診在目下其色當青也時憎女子者
以女子之性易與之忤而彼正值肝病其憎益甚也

脾風之狀多汗惡風脾主肉故身體怠惰脾主四支故四支不欲動色薄漸黃以脾土主黃色也不嗜食以脾氣虛也鼻居中土主中央故診在鼻上其色當黃也腎風之狀多汗惡風腎者陰也目下亦陰也故腎受風則面龐然而浮腫腎脉起于足下上循膈内出膻内廉上股内後廉貫脊故脊痛不能正立也面色如怡之黑者腎之色黑也腎藏精外應交接今藏被風薄精氣内微故隱蔽委曲之事不利于所為也肌膚之上大約色黑皆腎氣受邪而色斯外見也

胃風之狀頸多汗惡風食飲不下鬲塞不通腹善滿失衣則臄脹食寒則泄診形瘦而腹大

此以胃風之狀告之也首節帝問五藏六府之風故此節以胃風為對然止言胃風而未及他府者意胃為六府之長也第四節中有腸風亦六府中有二矣胃脉支別者從頤後下廉過人迎循喉嚨入缺盆下鬲屬胃絡脾其直行者從缺盆下乳内廉下俠劑入氣街中其支別者起胃下口循腹裏至氣街中而合故頸多汗食飲不下鬲塞不通腹善滿也然失衣則外寒而中熱故腹臄脹食寒則寒物薄胃而陽不内消故泄利胃合脾而主肉胃氣不足則肉不長故瘦也胃中風氣畜聚故腹

大也

首風之狀頭面多汗惡風當先風一日則病甚頭痛不可
以出內至其風日則病少愈漏風之狀或多汗常不可單
衣食則汗出甚則身汗喘息惡風衣常濡口乾善渴不能
勞事泄風之狀多汗汗出泄衣上口中乾上漬其風不能
勞事身體盡痛則寒帝曰善

此申言第八節首風漏風泄風之狀也新沐中風固為
首風首風之狀頭面多汗惡風蓋頭為諸陽之會風客
之則皮腠疎故頭面多汗也人之陽氣外合于風故先
當風一日則頭痛甚不可以出戶內然病以先風而甚

則痛亦先風而衰至其當風之日則病已少愈矣飲

酒中風固為漏風漏風之狀或多汗惡風脾胃風熱雖
單衣亦欲却之腠理開疎故食則汗出甚則風薄于肺

故身汗喘息汗多故衣常濡口常乾又善渴形勞則喘
息故不能勞事也

按病能論篇帝曰有病身熱解墮汗
出如浴惡風少氣此為何病岐伯曰
病名曰酒風帝曰治之奈何岐伯曰以澤瀉白
木各十分麩街五分合以三指搗為後飯
外在腠

理則為泄風泄風之狀多汗汗出則泄在衣上汗多故
口中乾皮上漬形勞則汗出故不能勞事風在身體故
盡痛汗多則亡陽故寒也

痺論篇第四十三

後世醫書止有痛風一門並無痺
門蓋不考內經痺為何病致使痺

熱氣

證不明于後世惜哉此篇
當與靈樞周痺篇參看

黃帝問曰痺之安生岐伯對曰風寒濕三氣雜至合而為痺也其風氣勝者為行痺寒氣勝者為痛痺濕氣勝者為著痺也痺必至反著着同

此言三氣成痺而痺之證有不同也痺者卑也有病則有日降日深之義又有不得自如之義故名曰痺即下文行痛著諸證也帝以痺從何生為問伯言風寒濕之三邪氣錯雜而至則合之于體而痺生合本節意而痺分合下節意故曰合而為痺也其風氣勝者則風以陽經而受之故當為行痺之證如蟲行于頭面四體也其

寒氣勝者則寒以陰經受之故當為痛痺之證寒氣傷血而傷處作痛也其濕氣勝者則濕以皮肉筋脉而受之故當為著痺之證當沉着不去而舉之不痛也

帝曰其有五者何也岐伯曰以冬遇此者為骨痺以春遇此者為筋痺以夏遇此者為脉痺以至陰遇此者為肌痺以秋遇此者為皮痺

此言五痺之證因五時而成者也帝問風寒濕三氣異勝則三痺生其有五痺者則止有三氣將以何氣之勝而名之為五痺耶伯言五痺之生不外于風寒濕之三氣也特以時有五者而遇此三氣則異病耳非復有五

氣以入五藏也。故冬遇此三者，則爲骨痺。蓋腎主冬，亦主骨。腎氣衰，則三氣入骨，故名之曰骨痺。肝主春，亦主筋。肝氣衰，則三氣入筋，故名之曰筋痺。心主夏，亦主脉。心氣衰，則三氣入脉，故名之曰脉痺。脾主至陰，至陰者，六月也。亦主肌肉。脾氣衰，則三氣入肌，故名之曰肌痺。肺主秋，亦主皮。肺氣衰，則三氣入皮，故名之曰皮痺。然猶在皮脉肌筋骨而未入于藏府，但痺有在藏在府者，故帝復于下文而再問之。

帝曰：內舍五藏六府，何氣使然？岐伯曰：五藏皆有合，病久而不去者，內舍于其合也。故骨痺不已，復感于邪，內舍于腎；筋痺不已，復感于邪，內舍于肝；脉痺不已，復感于邪，內舍于心；肌痺不已，復感于邪，內舍于脾；皮痺不已，復感于邪，內舍于肺。所謂痺者，各以其時，重感于風寒濕之氣也。
舍俱去聲 重平聲
此言痺之入五藏者，以五痺不去，三氣重感而入之。于五藏也。帝問五痺在體，五藏在內，至有內舍于五藏者，何氣使之然也。舍者，藏也。伯言五藏皆有合，卽如腎之合在骨，肝之合在筋，心之合在脉，脾之合在肌，肺之合在皮。五痺病久而不去，則內舍于其合矣。故骨痺不已，而又重感于三氣，則內舍于腎；筋痺不已，而又重感于

三氣則內舍于肝。脉痺不已。而又重感于三氣。則內舍于肌。肌痺不已。而又重感于三氣。則內舍于脾。皮痺不已。而又重感于三氣。則內舍于肺。所謂五藏之痺者。各以其所主之時。重感于風寒濕之三氣。故使之入于五藏也。

凡痺之客五藏者。肺痺者。煩滿喘而嘔。心痺者。脉不通。煩則心下鼓。暴上氣而喘。噎乾。善噫。厥氣上則恐。肝痺者。夜卧則驚。多飲。數小便。上為引如懷。腎痺者。善脹。尻以代踵。脊以代頭。脾痺者。四支解墮。發咳。嘔汁。上為大塞。鼓字為句。尻枯

熱反解。懈同墮。隋同塞。去聲。

此承上文而遂言五藏之痺。各有其證也。夫以五痺。重感乎三氣。固五藏各成其痺矣。試以肺痺言之。彼肺脉起于中焦。下絡大腸。還循胃口。上膈屬肺。又主息。故其為痺也。煩滿喘息而嘔。又以心痺言之。彼心合脉。今受邪。則脉不通。邪氣內擾。故為煩。手少陰心脉起于心。中出屬心系。下鬲。絡小腸。其支別者。從心系上俠咽喉。其直者。復從心系却上肺。手厥陰心包絡之脉。起于胸中。出屬心包。下鬲。故煩則心下鼓。戰暴時。上氣而為喘。又噎喉乾燥也。心主為噫。以其鼓滿。故噫之以出氣也。

宣明五氣篇云。心主噫。逆氣上乘于心。神氣不足。若懼凌弱。故為

恐也。宣明五氣篇云精氣并于腎則恐今心氣不足為水所凌耳又以肝痺言之

肝主驚駭故夜卧多驚肝脉循股陰入髦中環陰器抵

少腹俠胃屬肝絡膽上貫鬲布脇肋循喉嚨之後上入

頰頰故多飲水數小便上引少腹而痛如懷姙之狀也

又以腎痺言之腎者胃之關關門不利則胃氣不轉

故善脹尻腰尻骨也踵足跟也腎脉起于足小指之下

斜趨足心出於然骨之下循內踝之後別入跟中以上

膈內出膈內廉上股內後廉貫脊屬腎絡膀胱其直行

者從腎上貫肝鬲入肺中氣不足而受邪故踵本在足

而尻則伏地而不伸其尻反以代踵也脊本在中而頭

腸

則俯伏而不上其脊反以代頭也又以脾痺言之土

主四季外主四支故四支懈墮又以其脉起于足循膈

膈上膝股然脾脉入腹屬脾絡胃上鬲俠咽故發欬嗽

嘔出清汁也脾氣養肺胃復連咽故上為大塞也

脾痺者數飲而出不得中氣喘爭時發殮泄胞痺者少腹

膀胱按之內痛若沃以湯澁于小便上為清涕數音朔

此言腸痺胞痺六府痺中之二亦各有其證也夫五藏

各有其痺而六府亦有其痺也試以腸痺言之大腸之

脉入缺盆絡肺下鬲屬大腸小腸之脉又入缺盆絡心

循咽下鬲抵胃屬小腸今小腸有邪則脉不下鬲胃氣

循咽下鬲抵胃屬小腸今小腸有邪則脉不下鬲胃氣

畜熱、小腸燥滯、故數飲水而不得下出也。其小腸與胃邪氣奔喘、故中氣喘爭也。有時小腸邪盛熱、殄從下而降、則大腸火迫、殄即泄出。此乃腸痺之證也。又以胞痺言之、膀胱在少腹之內、胞在膀胱之內、胞受風寒濕氣而為痺、則少腹膀胱按之內痛。若沃以湯、溢于小便也。膀胱之脉上額交巔、上入絡腦。故邪氣上蒸于腦而為清涕也。此乃胞痺之證也。言胞痺者、大約是膀胱為病耳。

陰氣者、靜則神藏、躁則消亡。飲食自倍、腸胃乃傷。王註分

書有法但不知陰氣為營氣耳

此言臟腑所以成痺者、以其內傷為本、而後外邪得以乘之也。陰氣者、營氣也。陰氣精專、隨宗氣以行於經脉之中、惟其靜則五臟之神自藏而不消亡。若躁則五臟之神消亡而不能藏矣。所以有五痺者、必重感于邪而成五臟之痺也。至于六腑之所以成痺者、何哉。飲食固所以養人、而倍用適所以害人。故飲食自倍、腸胃乃傷也。腸胃既傷、則邪得以乘俞入之、而為痺矣。按生氣通天論云、腸胃者、精則養神、柔則養筋。論衛氣也。此節云、論營氣也。此乃論營衛至精至妙之義。王註不言者、未之知耳。

淫氣喘息、痺聚在肺。淫氣憂思、痺聚在心。淫氣遺溺、痺聚在腎。淫氣乏竭、痺聚在肝。淫氣肌絕、痺聚在脾。諸痺不已。

亦益內也其風氣勝者其人易已也

此言因諸證而可驗五臟之痺其間有難愈易愈之分焉夫五臟之痺其證備見於前矣見第四節然又有他証可驗而知其痺之在五臟者難于去也是故邪氣浸淫喘息靡寧正以肺主氣惟痺聚在肺故喘息若是邪氣浸淫憂思不已正以心主思惟痺聚在心故憂思若是邪氣浸淫膀胱遺溺正以腎與膀胱為表裏惟痺聚在腎故遺溺若是邪氣浸淫陰血之竭正以肝主血惟痺聚在肝故乏竭若是邪氣浸淫肌氣阻絕正以脾主肌惟痺聚在脾故肌絕若是凡此諸痺不已亦以日深一日

而不能愈也或云亦益內作入房說亦通故風寒濕三氣皆能為痺

唯風氣勝者則較之寒濕二氣其病易已蓋風勝為行痺而寒濕則為着痺痛痺其勢似難愈耳

帝曰痺其時有死者或疼久者或易已者其故何也岐伯曰其入臟者死其留連筋骨間者疼久其留皮膚間者易已

此言痺有死生病久之異皆各有其由也痺有死者正以邪氣入于內臟故臟氣已絕所以死也有疼久者正以邪氣留連筋骨之間外不出而內不得入所以疾久未愈也有易已者正以邪氣留于皮膚之間淺而易散

所以易已也

帝曰其客於六腑者何也岐伯曰此亦其食飲居處為其病本也六腑亦各有俞風寒濕氣中其俞而食飲應之循俞而入各舍其腑也

此言六腑之成痺者先以內傷為之本而後外邪得以乘之也第三節帝問內舍五臟六腑固合臟腑而并問之矣第四節雖主腸痺胞痺而六腑之痺不盡于此故此節帝以六腑之痺為問伯言六腑成痺亦以其飲食失節居處失宜為之病根也上文所謂飲食自倍腸胃乃傷者正以此耳蓋內無所傷則外邪無自而乘之也

故六腑之分肉皆各有俞穴風寒濕之三氣外中其俞而內之飲食失節應之則邪氣循俞而入各舍于六腑之中此痺之所以成也按三百六十五穴皆可以言俞今日俞者凡六腑之穴皆可以入邪而王註止以足太陽經在背之六俞穴為解則又理之不然者也若止以井榮俞原經合之俞穴解之猶未盡通况背中之六俞

帝曰以鍼治之奈何岐伯曰五臟有俞六腑有合循脈之分各有所發各隨其過則病瘳也

此言治痺者五臟取其俞六腑取其合各分別之而病

愈也。帝以可以鍼治爲問。伯言五臟有俞穴。肝之俞曰太衝。心之俞曰大陵。脾之俞曰太白。肺之俞曰太淵。腎之俞曰太谿。六腑有合。胃之合曰三里。膽之合曰陽陵。泉。大腸之合曰曲池。小腸之合曰小海。三焦之合曰委陽。膀胱之合曰委中。循臟腑經脈所行之分。各有所發。病之經乃隨其病之所在而刺之。則或俞或合。其病無有于不瘳也。

帝曰營衛之氣亦令人痺乎。岐伯曰營者水穀之精氣也。和調于五臟。澀陳于六腑。乃能入于脈也。故循脈上下。貫五臟。絡六腑也。衛者水穀之悍氣也。其氣慄疾滑利。不能

散於

入于脈也。故循皮膚之中。分肉之間。熏于膏膜。可于胸腹。逆其氣則病。從其氣則愈。不與風寒濕氣合。故不爲痺。

此言營衛二氣不與風寒濕三氣相合。故不爲痺也。營者陰氣也。由水穀入胃而成。此精微之氣。故謂之水穀之精氣也。按靈樞營衛生會等篇。有宗氣積于上焦。營氣出于中焦。衛氣出于下焦。是言宗氣者大氣也。大氣積于膻中。其中焦之氣。陽中有陰者。隨上焦之氣以降于下焦。而生此陰氣。故謂之清者爲營。又謂之營氣出于中焦者是也。然陰性精專。必隨宗氣以行于經隧之

中。靈樞營衛生會篇云。精專者行于經。隧衛氣篇云。精氣之行于經者。爲營氣。又營衛生會篇云。故獨得行

于經隧又曰營在脉中

由手太陰肺行手陽明大腸足陽明胃足太陰脾手少陰心手太陽小腸足太陽膀胱足少陰腎手厥陰心包絡手少陽三焦足太陽膽足厥陰肝行于晝二十五度行于夜二十五度共五十度周于身始于手太陰而復會于手太陰所謂太陰主內者此也故此篇曰和調于五臟言其行于手足六陰經也灑陳于六腑言其行于手足六陽經也乃能入于脉者言其隨宗氣以行於經脉之中也又總之曰故循脉上下貫五臟絡六腑也臟氣者陽氣也亦由水穀入胃而成此精微之氣故謂之水穀之悍氣也其下焦之氣陰中有陽者

隨中焦之氣以升于上焦而生此陽氣故謂之濁者為

衛又謂之衛氣出于下焦者是也

調經論云陽受氣于上焦

然陽氣

慄悍不隨宗氣而行而自行于各經皮膚分肉之間

靈樞

衛氣篇云其浮氣之不循經者為衛氣邪客篇云衛氣者出其悍氣之標疾而先行于四末分肉皮膚之間而不休者也本藏篇云衛氣者所以溫分肉充皮膚肥腠理司開闔者也又營氣生會篇有云衛在脉外平

旦陰盡陽氣出于日日張則氣上行於頭由足太陽行

手太陽足少陽手少陽足陽明手陽明晝行陽經二十

五度日入則行足少陰手少陰手太陰足厥陰足太陰

夜行于陰二十五度亦一晝一夜而共為五十度周于

身所謂太陽主外者此也故曰其氣慄悍滑利不能入

于脉也。故循皮膚之中分肉之間，熏于膏膜，散于胸腹也。夫營衛之所行者如此，必逆營衛之氣，則病而順營衛之氣，則愈。則此營衛者，乃氣也，非筋骨肌皮脉與五臟六腑之有形者也。不與風寒濕三氣相合者也。故營衛在人，不為痺也。

帝曰：善痺或痛或不痛，或不仁，或寒，或熱，或燥，或濕，其故何也？岐伯曰：痛者，寒氣多也；有寒故痛也。其不痛不仁者，病久入深，營衛之行澹，經絡時疎，故不通。皮膚不營，故為不仁。其寒者，陽氣少，陰氣多，與病相益，故寒也。其熱者，陽氣多，陰氣少，病氣勝，陽遭陰，故為痺熱。其多汗而濡者，此

其逢濕甚也。陽氣少，陰氣盛，兩氣相感，故汗出而濡也。不通

作不痛

此言痺證有痛有不痛，有不仁，有寒，有熱，有燥，有濕者，皆各有其故也。言痺之所以痛者，以其寒氣多也；有寒故痛也。故曰：其寒氣勝者，為痛痺也。痺之所以不痛者，以病久，則邪氣日深，營衛之行澹，經絡之脉有時而疎，故亦不為痛也。痺之所以不仁者，以其皮膚之中少氣血，以為之營運，故皮頑不動而為不仁也。痺之所以體寒者，以衛氣少，營氣多，惟營氣多，則與病氣相益，故寒冷也。痺之所以體熱者，以衛氣多，營氣少，故

邪氣勝則風氣為陽，陽與營氣相遭而陰氣不能勝之，故為痺熱也。痺之所以濕者，以其遇濕甚也；衛氣少，營氣盛，兩陰相感，故汗出而濕也。痺之所以燥者，雖未之言而即濕者，以反觀之，則衛氣多，營氣少，遇熱太甚，兩陽相感，則可以知其為燥矣。

帝曰：夫痺之為病不痛何也？岐伯曰：痺在于骨則重，在于脉則血凝而不流，在于筋則屈不伸，在于肉則不仁，在皮則寒，故具此五者則不痛也。凡痺之類，逢寒則蟲，逢熱則縱。帝曰：善。蟲甲乙經作急，王氏以為如蟲行者，非益風勝為行痺，非逢寒也。此言痺在五者不為痛，除寒氣勝者而言之也。帝意痺

之為病皆當痛也。而今曰：以寒氣勝者為痛，痺其風濕所感者不為痛，何也？伯言風濕所感者雖不為痛，亦不盡能脫然無累也。在于骨則重，在于脉則血凝而不流，在于筋則不伸，在于肉則不仁，在于皮則體寒，故具此五者則不痛耳。且凡痺病之類，逢天寒則其體急，諸證皆當急也；逢天熱則其體縱，諸證皆當緩也。此其大畧也。

○痿論篇第四十四 內詳五臟之痿，必始于肺，其本臟自有其合，其成痿各有其由其驗

之有，色有證其治之，有法有穴，故名篇。

黃帝問曰：五臟使人痿何也？岐伯對曰：肺主身之皮毛，心

主身之血脉。肝主身之筋膜。脾主身之肌肉。腎主身之骨
 髓。故肺熱葉焦。則皮毛虛弱急薄。若則生痿。躄也。心氣熱
 則下脉厥而上。上則下脉虛。虛則生脉痿。樞折挈。脛縱而
 不任地也。肝氣熱。則膽泄口苦。筋膜乾。筋膜乾則筋急而
 攣。發為筋痿。脾氣熱。則胃乾而渴。肌肉不仁。發為肉痿。腎
 氣熱。則腰脊不舉。骨枯而髓減。發為骨痿。躄必亦反

此言五臟各有所合。故五臟熱。則其所合者。有皮毛焦。
 而為痿。躄有脉痿。有筋痿。有肉痿。有骨痿也。正以五臟
 皆有合。肺主身之皮毛。心主身之血脉。肝主身之筋膜。
 脾主身之肌肉。腎主身之骨髓。然五臟之痿。皆始于肺。

而後四臟之痿。所由成。試以肺痿言之。肺痿者。皮毛痿
 也。正以肺氣熱。則肺本屬金。而火來乘之。肺葉皆焦。凡
 皮毛皆虛弱急薄矣。着而不去。則肺為母。腎為子。腎受
 熱氣。足攣而不得伸。致成痿。躄之證矣。又以心痿言
 之。心痿者。脉痿也。正以心氣熱。則火獨炎上。凡在下之
 脉。皆厥逆而上。上則下脉虛。上下脉虛。則生脉痿。脉痿
 者。膝腕為樞。如折脫而不相提挈。足脛縱緩而不能任
 地也。又以肝痿言之。肝痿者。筋痿也。正以肝氣熱。則
 膽在肝之短葉間者。其汁泄而口苦。筋膜為火蒸而乾
 燥。筋膜乾燥。則拘急而攣。發之為筋痿也。又以脾痿

言之脾痿者肉痿也正以脾氣熱則脾與胃以膜相連故胃乾而渴脾主肌肉今熱薄于內肌肉不仁不仁者不知痛痒故發之為肉痿也又以腎痿言之腎痿者骨痿也正以腎氣熱則腰為腎府故腰脊不舉腎主骨則骨枯而髓減發之為骨痿也夫凡曰痿者皆有痿躄之義而唯肺痿名曰痿躄其餘脉筋肉骨皆成此痿亦不免于痿躄則知痿躄為病之同肺氣為病之本矣下文首股乃詳言之

帝曰何以得之岐伯曰肺者臟之長也為心之蓋也有所失亡所求不得則發肺鳴鳴則肺熱葉焦故曰五臟因肺

執葉焦發為痿躄此之謂也悲哀太甚則胞絡絕胞絡絕則陽氣內動發則心下崩數溲血也故本病曰大經空虛發為肌痺傳為脉痿思想無窮所願不得意淫于外入房太甚宗筋弛縱發為筋痿及為白淫故下經曰筋痿者生于肝使內也有漸于濕以水為事若有所留居處相濕肌肉濡漬痺而不仁發為肉痿故下經曰肉痿者得之濕地也有所遠行勞倦逢大熱而渴渴則陽氣內伐內伐則熱舍于腎腎者水臟也今水不勝火則骨枯而髓虛故足不任身發為骨痿故下經曰骨痿者生于大熱也

長上聲按此胞絡者乃胞絡宮之胞字正婦人受胎之所彼手厥陰心包絡之包字不從肉王註以胞為包者非漸音尖詩云漸車帷裳

此承上文而言肺痿為諸痿之由又詳諸痿之所以成也上文所重在合故揭皮脉肉筋骨為五臟之痿此節所重在諸痿之由故較上節為更詳也言肺痿之所以得者以肺為五臟之長為心之蓋其病始于有所失亡所求不得則鬱火炎極發為肺鳴金得火而有聲也時則肺熱葉焦發為痿躄然五臟之痿皆成痿躄實由于肺熱葉焦而始古語有之特以皮毛之痿為肺經本臟之痿耳脉痿之所以得者奇病論云胞脉者繫於腎評熱論云胞脉者屬心而絡于胞中蓋婦人有胞絡官乃受胎之所惟胞絡繫于腎而屬于心故悲哀太甚則

心系必急胞之絡脉阻絕衛氣不得外出而動于其內所以心主血脉者從下崩潰數洩其血故本病篇云血脫過多大經空虚發為肌痺傳為脉痿者此也筋痿之所以得者肝主身之筋膜思想既已無窮所願又不得遂其意久滯于外或至入房太甚宗筋弛縱宗筋見下文發為筋痿及為白淫在男子為精滑在女子為白帶故下經曰筋痿者生於肝使肉也蓋肝主筋其使肉之際腎主閉藏肝主疏泄二臟相須為用故筋弛而成筋痿者如此肉痿之所以得者此人有漸于濕業惟事水濕有所留其居處又濕肌肉濡潰痺而不仁發為肉痿彼下經言肉痿

得之濕地者此也

陰陽應象大論曰地之濕氣感則害皮肉筋脉

骨痿之所

以得者有所遠行勞倦時逢大熱而發之為渴渴則衛

氣內伐其陰氣陰氣被伐熱舍于腎腎為小臟不勝其

火則骨枯髓虛故足不任身發為骨痿彼下經言骨痿

生于大熱者此也

帝曰何以別之岐伯曰肺熱者色白而毛敗心熱者色赤

而絡脉溢肝熱者色蒼而爪枯脾熱者色黃而肉蠕動腎

熱者色黑而齒槁

別彼劣切
濡音軟

此言別五臟之痿當驗五色五合之證也

帝曰如夫子言可矣論言治痿者獨取陽明何也岐伯曰

陽明者五臟六腑之海主潤宗筋宗筋主束骨而利機關

也衝脉者經脉之海也主滲灌谿谷與陽明合于宗筋陰

陽總宗筋之會會于氣街而陽明為之長皆屬於帶脉而

絡于督脉故陽明虛則宗筋縱帶脉不引故足痿不用也

同
潤

此言治痿獨取陽明者以陽明虛則宗筋不能引帶脉

而為痿也帝意五臟之痿似當分經以治之然論言治

痿獨取足陽明胃經者何也伯言宗筋在人乃足之強

弱所係也但陽明實則宗筋潤陽明虛則宗筋縱所以

獨有取于陽明也蓋陽明為五臟六腑之海主潤宗筋

宗筋者謂陰髦中橫骨上下之豎筋也主束骨而利機
 關者以腰為一身之大關節屈伸所司故曰機關則宗
 筋所係之重如此世疑宗筋即為前陰按厥論有曰前
陰者宗筋之所聚則宗筋不可以前
 言彼衝脉乃奇經之一為經脉之海主滲灌谿谷與陽
 明合于宗筋肉之大會曰谷凡陽經陰經總與宗筋而
 相會會于陽明經之氣衝穴所以陽明為之長也帶脉
 亦奇經之一起于季脇回身一周此宗筋者與帶脉而
 相屬與督脉而為絡正以奇經入脉任衝督三脉皆起
 于會陰之穴而帶脉亦相連屬也故陽明虛則宗筋縱
 弛而不能牽引帶脉故足痿而不能舉然則足痿而不

能舉者由于陽明之虛則治痿獨取陽明者宜也

帝曰治之奈何岐伯曰各補其榮而通其俞調其虛實和
 其逆順筋脉骨肉各以其時受月則病已矣帝曰善

此言治痿之有法也蓋筋脉骨肉各以其時而有受病
 之月如肝受病于春為筋痿心受病于夏為脉痿脾受
 病于至陰為肉痿肺受病于秋為皮痿腎受病于冬為
 骨痿今日獨取陽明又必兼取所受病之經假如治筋
 痿者合胃與肝而治之補陽明之榮穴內庭肝之榮穴
 行間胃之俞穴陷谷肝之俞穴太衝調其虛實虛則補
 之實則寫之和其逆順補則逆取寫則順取則病已矣

他如心之榮穴少府俞穴神門脾之榮穴大都俞穴太白肺之榮穴魚際俞穴大淵腎之榮穴然谷俞穴太谿是皆與胃而兼取者也

○厥論篇第四十五

詳論寒厥熱厥之分及手足十二經之各有其厥故名篇

黃帝問曰厥之寒熱者何也岐伯對曰陽氣衰於下則為寒厥陰氣衰於下則為熱厥

此言厥病之分寒熱者以足之陰陽六經其氣有偏勝也蓋足有三陽經足太陽膀胱經足少陽膽經足陽明胃經也足有三陰經足太陰脾經足少陰腎經足厥陰肝經也三陽經氣衰於下則陽氣少陰氣盛而厥之所

以為寒三陰經氣衰於下則陰氣衰陽氣盛而厥之所以為熱下者足也

帝曰熱厥之為熱也必起于足下者何也岐伯曰陽氣起于足五指之表陰脈者集于足下而聚于足心故陽氣勝則足下熱也

此言熱厥之熱在陰分者以其陽勝陰也帝問熱厥之熱宜在陽分而反足下熱者何也正以陽脈起于足五指之表足太陽出于足小指外側之端足少陽出于足四指之端足陽明出于足次指之端並循五指之表而上行彼肝脾腎之為陰脈者集于足指之下而聚于足

心其所行者皆陰分也。惟陽經氣勝則陰經氣衰，陰不能勝其陽，所以熱厥之熱必起于足下也。

帝曰：寒厥之為寒也，必從五指而上于膝者，何也？岐伯曰：陰氣起于五指之裏，集于膝下，而聚于膝上，故陰氣勝則從五指至膝上寒，其寒也不從外，皆從內也。

此言寒厥之厥上于膝，以其陰勝陽也。帝問寒厥之寒，宜在足下，反從五指而上于膝者，何也？正以陰氣起于五指之裏，足太陰起于足大指內側之端，足厥陰起于足大指三毛之中，足少陰起于足小指之下，斜趨足心，並循五指之裏而上行，循股陰入腹，其所行者皆膝上

膝下之裏也。惟陰經氣勝則陽經氣衰，陽不能勝其陰，所以寒厥之寒從五指至膝上寒，但內屬陰分，故其寒也不從外之所入，而實由于內之所出也。

帝曰：寒厥何失而然也？岐伯曰：前陰者，宗筋之所聚，太陰陽明之所合也。春夏則陽氣多而陰氣少，秋冬則陰氣盛而陽氣衰。此人者質壯，以秋冬奪于所用，下氣上爭，不能復精氣，溢下邪氣，因從之而上也。氣因于中，陽氣衰不能滲營其經絡，陽氣日損，陰氣獨在，故手足為之寒也。

因當作困

此言寒厥之由，以腎經縱慾而然也。前陰者，陰器也。外腎也。宗筋者，陰髦中橫骨上下之豎筋也。足太陰脾經

起于足大指之端由內踝上腓內上膝股內前廉入腹
 足陽明胃經支者起于胃口下循腹裏下至氣衝中而
 合以下髀關抵伏菟下膝膕中下循脛外廉下足跗入
 中指內間前陰者本宗筋之所聚而太陰陽明之脈各
 入于腹皆與宗筋而相合者也夫凡人處春夏之時則
 三陽經之氣多而三陰經之氣少處秋冬之時則三陰
 經之氣多而三陽經之氣少此寒厥之人必恃其質壯
 而秋冬多慾以奪于腎經之用事是在下之腎氣乃因
 強力而遂與上焦之氣相爭不能復如其舊其精氣為
 之溢下故寒邪之氣因從上爭之氣而齊上也蓋由腎

氣既困于中秋冬三陽本衰而至此益衰不能滲管其
 經絡故陽氣日損陰氣獨在今寒邪入之則手足皆為
 之寒者宜也按靈樞終始篇第十九節寒熱
 病篇第十三節有刺寒厥法
 帝曰熱厥何如而然也岐伯曰酒入于胃則絡脉滿而經
 脉虛脾主為胃行其津液者也陰氣虛則陽氣入陽氣入
 則胃不和胃不和則精氣竭精氣竭則不營其四支也此
 人必數醉若飽以入房氣聚于脾中不得散酒氣與穀氣
 相薄熱盛于中故熱徧于身內熱而溺赤也夫酒氣盛而
 慄悍腎氣日衰陽氣獨勝故手足為之熱也為去聲
 數音朔
 此言熱厥之由以腎經縱慾胃經縱酒而然也蓋凡酒

入于胃則絡脉滿而經脉虛

按靈樞經脉篇云飲酒者衛氣先行皮膚先充絡脉

以絡脉橫行經脉直行酒性慄悍而溢故絡脉滿惟絡

脉既滿則經脉必虛彼脾主為胃行其津液者也今腎

屬足少陰者以慾而虛胃屬足陽明者以酒而盛陰氣

虛則陽氣入陽氣入則胃氣下陷而不和胃不和則脾

氣亦衰穀氣不得化為精微之氣而運之以行于四支

矣何也此熱厥之人每為醉飽以入房下氣上爭聚于

脾中脾胃既受穀氣又受酒氣熱盛于中故熱徧于身

目内形外也其内熱以溺赤為驗夫酒氣本盛而慄悍

惟腎陰既衰胃陽獨勝手足皆為之熱者宜也

按靈樞終始篇

第十九節寒熱篇第

十三節有刺熱厥法

帝曰厥或令人厥滿或令人暴不知人或至半日遠至一

日乃知人者何也岐伯曰陰氣盛于上則下虛下虛則腹

脹滿陽氣盛于上則下氣重上而邪氣逆逆則陽氣亂陽

氣亂則不知人也

今平聲重平聲

此言厥有腹滿者以陰氣行于上其不知人者以陽氣

盛于上而陰氣又行于上也陰氣者據上文觀之則是

足少陰也足少陰奪于所用醉以入房下氣上爭而行

之于上則下虛故氣在腹而不在足所以腹中脹滿也

陽氣者由上文觀之則是足陽明也足陽明酒氣盛于

上足少陰腎氣又上彼邪氣從之而上則邪氣與陽氣
 為逆遂則陽氣亂陽氣亂則昏暈而不知人也夫曰陰
 氣盛于上則腹脹滿者乃上文之寒厥陽氣盛于上則
 不知人者乃上文之熱厥耳

帝曰善願聞六經脉之厥狀病能也岐伯曰巨陽之厥則
 腫首頭重足不能行發為胸小陽明之厥則癩疾欲走呼
 腹滿不得卧面赤而熱妄見而妄言少陽之厥則暴聾頰
 腫而熱脇痛筋不可以運太陰之厥則腹滿臘脹後不利
 不欲食食則嘔不得卧少陰之厥則口乾溺赤腹滿心痛
 厥陰之厥則少腹腫痛腹脹溼洩不利好卧屈膝陰縮腫

筋內熱盛則寫之虛則補之不盛不虛以經取之

能音耐
禮運篇

云聖人耐以天下為一家則能耐同用本經有病能論篇又陰陽應象大論曰病之形能也

此言足六經之厥狀病能也首腫頭重者以其脉自目
 內眥上額交巔從巔絡腦也其足不能行者以其脉之
 循腰膂內挾脊抵腰中其支者過髀握貫膂內出外踝
 也發為胸小者胸眩而仆倒乃上重下輕之證也足
 陽明胃經之厥胃本多氣多血故邪盛則為癩疾而欲
 走且呼也腹滿者以其脉之從大迎下人迎循喉嚨入
 缺盆下鬲屬胃絡脾也不得卧者胃不和則卧不安也
 面赤而熱者其脉起於鼻下循鼻外上入齒中還出挾

口環唇循頤下交承漿也。足少陽膽經之厥猝暴而
聾者以其脉起目銳眇上抵頭角下耳後其支者從耳
後入耳中出走耳前也。頰腫者以其脉之下大迎加頰
車下頸也。脇痛者以其脉之從缺盆下腋循胸過季脇
下合髀厭中也。筋不可以運者以其脉之循髀陽出膝
外廉入于外輔骨之前直下抵絕骨之端下出外踝之
前也。足太陰脾經之厥腹滿臘脹者以其脉起于大
指之端上膝股前廉入腹屬脾絡胃也。後不利者以其
脉之入腹屬脾絡胃而厥逆則不利也不欲食食則嘔
者以其脉之上高俠咽連舌本散舌下也不得卧者胃

不和則卧不安脾與胃同也。足少陰腎經之厥溺赤
者以其脉上股內後廉貫脊屬腎絡膀胱也。口乾者以
其脉之上貫肝鬲入肺中循喉嚨俠舌本也。腹滿心痛
者以其脉之從肺出絡心注胸中也。足厥陰肝經之
厥少腹腫痛者以其脉之下環陰器入少腹也大腹脹
者以其脉之俠胃屬肝絡膽上貫鬲也。涇溲不利及下
陰縮腫者以其脉之上臑內內廉循股胫入髦中下環
陰器也好卧屈膝者以膽脉出膝外廉下循輔骨抵絕
骨足軟欲卧而膝屈也。肝內熱者肝脉行于內筋也。凡
此六經之厥其治法盛則寫之虛則補之不盛不虛以

經取之。按靈樞經脈終始等篇，皆言人迎一盛病在足，少陽則人迎大于氣口一倍也，乃足少陽膽經為盛，足厥陰肝經為虛，即補肝而寫膽，氣口一盛病在足厥陰，則氣口大于人迎一倍也，乃足厥陰肝經為盛，足少陽膽經為虛，即補肝而寫膽。此所謂盛者寫之，虛者補之。若不盛不虛，則在膽取膽而不取之，肝在肝取肝而不取之。膽所謂自取其經也，即名之曰經治。又曰經刺，餘經皆然。難經八十九難以實則寫，子是肝膽病寫心，虛則補母，是肝膽病補腎。此說似通，但求之經旨，則不合耳。

太陰厥逆，筋急攣，心痛引腹，治主病者。少陰厥逆，虛滿嘔，下泄清，治主病者。厥陰厥逆，攣腰痛，虛滿，前閉，謔言，治主病者。三陰俱逆，不得前後，使人手足寒，三日死。太陽厥逆，僵仆，嘔血，善衄，治主病者。少陽厥逆，機關不利，機關不利者，腰不可以行，項不可以顧，發腸癰，不可治。驚者死。陽明厥逆，喘咳身熱，善驚衄，嘔血。

此申足六經厥逆之證。其三陰各厥者，各治本經。三陰俱厥者，易死。太陰陽明厥者，可治。惟少陽厥者，發之為癰而驚，則不可治也。足太陰厥逆，其筋急且攣者，以其脈之循大指內側，上內踝前廉，上臑內，循筋骨後，上膝。

股內前廉入腹也。心痛引腹者，以其脉之從胃別上鬲注心中也。此則太陰本經之病，而取本經以治之也。足少陰厥逆，虛滿嘔變者，以其脉之上貫肝鬲入肺中，循喉嚨也。下泄清者，以其脉之開竅于二便也。此亦治本經之主病者耳。足厥陰厥逆，拘攣腰痛，虛而腹滿，前陰自閉，譫言不次者，以其脉之循股陰入髦中環陰器，挾少腹挾胃上貫鬲布脇肋，循喉嚨絡舌本也。此亦治本經之主病耳。凡此三陰俱厥，前後不通，手足皆寒，主三日死。以其三陰之氣絕也。足太陽之厥逆，僵仆者，以其脉之自項下挾脊抵腰中也。嘔血善衄者，靈樞

經脉篇亦謂其病則黦衄也。此則本經之證，而治其本經耳。足少陽之厥逆，機關不利，腰不可以行，項不可以顧者，以其脉之循頸下，連髦際，橫入髀厭中也。但此足少陽脉貫鬲絡肝屬膽，循脇裏出氣衝，若發腸癰，則經氣絕，故不可治。肝之病發為驚駭，而膽與之為表裏，故驚則死矣。足陽明之厥逆，喘欬身熱，善驚衄嘔血者，以陽明多氣多血，其脉之循喉嚨入缺盆，下鬲屬胃絡脾也。

手太陰厥逆，虛滿而欬，善嘔沫，治主病者，手心主少陰厥逆，心痛引喉，身熱，死不可治。手太陽厥逆，耳聾，泣出，項不



