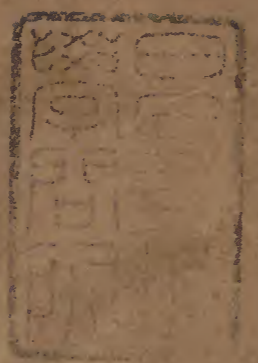


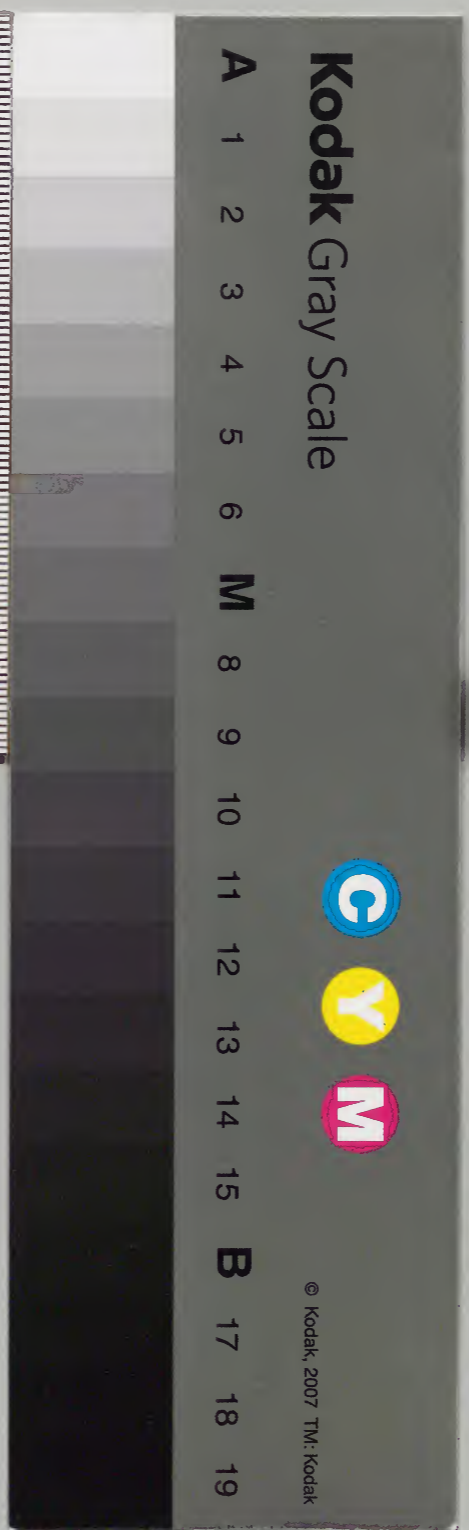
寄園寄所詩



| | | | |
|-----|---|---|---|
| 漢書門 | | | |
| 九 | 七 | 八 | 九 |
| 一 | 三 | 函 | 號 |
| 一 | 架 | 冊 | 類 |

| | | | |
|------|---|---|---|
| 內閣文庫 | | | |
| 漢 | 九 | 七 | 八 |
| 書 | 一 | 函 | 號 |
| 類 | 一 | 架 | 冊 |

| | | | |
|------|----------|------|--|
| 內閣文庫 | | | |
| 番號 | 漢 | 9789 | |
| 冊數 | 16 (3) | | |
| 函號 | 303 | 125 | |



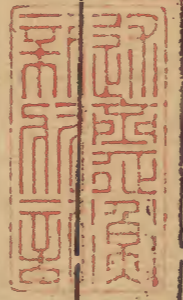
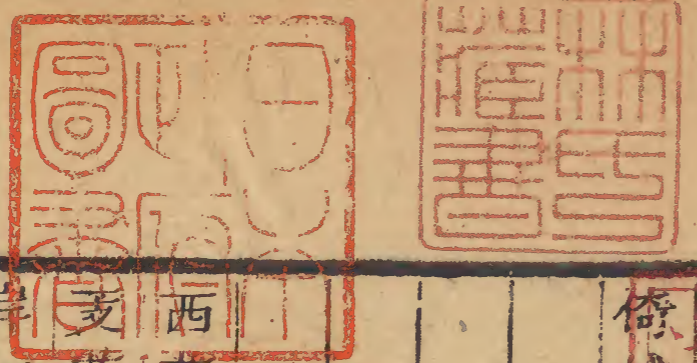
倚杖寄名勝

名勝

六合之內。毋論蓬萊。方丈。非人跡可到。即近在
千百里間。而青鞋。筇竹。徃徃有不能遍者。摠彙
之以寄吾遊興。

西苑初入苑門。即臨太液池。蒲葦盈水際。如劔戟叢立。
菱荷翠潔。清目可愛。循池東岸北行。榆柳杏桃。草色鋪
岸如茵。花香襲人。行百步許。至椒園。松檜蒼翠。果樹分
羅。中有圓殿。金碧掩映。四面澄敞。曰崇智。南有小池。金
魚作陣。遊戲其中。西有小亭臨水。芳木匝之。曰翫芳。又
北行至鳳城。自兩掖洞門而升。上有古松三株。枝幹槎

倚杖寄名勝



牙。形狀龍蹙如龍。奮爪擎空。突兀天表。前有花樹數品。香氣極清。中有圓殿。巍然高聳。曰承光。北望山峰。嶙峋。翠嶺。俯瞰池波。蕩漾澄澈。而山水之間。千姿萬態。莫不呈奇獻秀於几窗之前。西有長橋跨池。下過石橋而北。山曰萬歲。怪石參差爲門三。自東西而入。右殿倚山。左右立石爲峰。以次對峙。四圍皆石。巖巖巖巖。蘚封蔓絡。佳木異草。上偃旁綴。樛葛蒼翳。兩掖疊石爲磴。崎嶇折轉而上。巖洞非一。山畔並列三殿。中曰仁智。左曰介福。右曰延和。至其頂。有殿當中。棟宇宏偉。簷楹翬飛。高插于層霄之上。殿內清虛。寒氣逼人。雖盛夏亭午。暑氣不到。殊覺曠蕩瀟爽。與人境隔異。曰廣寒。左右四亭。在各

峰之頂。曰方壺。瀛洲。玉虹。金露。其中可葺而息。前崖有壁。夾道而入。壁間四孔。以縱觀覽。而宮闕崢嶸。風景佳麗。宛如圖畫。下過東橋。轉峰而北。有殿臨池。曰凝和。二亭臨水。曰擁翠。飛香。北至良隅。見池之源。云是西山玉泉。逶迤而來。流入宮牆。分派入池。西至乾隅。有殿用草。曰太素。殿後草亭。畫松竹梅于上。曰歲寒。門左有軒臨水。曰遠趣。軒前草亭。曰會景。循池西岸南行。有屋數進。池水通焉。以育禽鳥。有亭臨水。曰映輝。又南行數弓許。有殿臨池。曰迎翠。有亭臨水。曰澄波。東望山峰。倒蘸於太液波光之中。黛色嵐光。可掬可挹。烟靄雲濤。朝暮萬狀。又西南有小山子。遠望鬱然。曰光橫照。紫翠重疊。至

寄園寄所寄卷三
則右殿倚山。山下有洞。洞上石巖。橫列密孔。泉出迸流而下。曰水簾。其淙散激射。飛薄濺灑。最爲可玩。水聲泠泠然。潛入石池。龍昂其首。口中噴出。復潛繞殿前。爲流觴曲水。左右危石。盤折爲徑。山畔有殿翼然。至其頂。一室正中。四面簾櫳。欄檻之外。奇峰回互。茂樹環擁。異花瑤草。莫可名狀。下轉山前。一殿淡靜高爽。殿前石橋。隱若虹起。極其精巧。左右有沼。沼中有臺。臺外古木叢高。百鳥翔集。鳴聲上下。至于南臺。林木陰森。過橋而南。有殿而水曰昭和。門外有亭臨岸。沙鷗水禽。如在鏡中。遊覽至此而止。李賢西苑記

西山出都城西北行二十里。至清龍橋。北折八里。經回

龍菴。復折而西。二里抵西湖。湖中萍荇蒲藻。交青布綠。而野禽沙鳥。翔泳于水光山色間。皆悠然自適。沿河行二里。達功德寺。寺舊名護聖。其前有古臺三。相傳金元氏主遊樂更衣之處。或曰此看花釣魚臺也。寺極壯麗。中立二穹碑。其一明宣宗建寺文。其一元氏舊物。字皆番刻。莫能讀。出寺西行數百步。至玉泉山。金章宗嘗建行宮。今廢。西南一洞。不甚深廣。山之北麓。鑿石爲螭頭。口出泉。潄而爲池。卽所謂玉泉。其形如規。瑩澈深靚。掬飲之甚甘。上有亭。宏敞可憇。其東石梁橫跨。泉由之東流入湖。經大內。注都城東南。至大通河。爲京師八景之一。西南行至補陀寺。寺在玉泉山半。門內有呂公洞。廣

僅丈許。湊倍之。寺之右。躋石級上。望湖亭。峰巒圍拱。湖水亘其前。儼如匹練。都穆西山記

隆化寺可十餘里。路漸高。望有若石闕者。至卽洪光寺。入石門。路甚修平可步。古柏夾之。外不見林。上不見巔。枝榦交蔭。人行道上。蒼翠撲衣。日影注射。如荇藻凌亂。可數百步。復折而上。如是者凡十有一。每登一折。必右俯木末。左瞰絕壁。壁皆甃石爲之。歲久若天造。和從石罅出。初登一二盤。望柏稍上。諸山如螺髻。至七八盤。山盡在下。精藍名墅。基布繡錯。金碧晃耀。盤窮爲山門。甚精麗。又進爲圓殿。後爲方丈。東西偏爲僧寮。洪光爲香山支院。不復由十一盤。穿柏中小徑數十步。卽香山。

經殿步而下。卽後殿。從兩廊透。進行。至正殿。歷級從東行。至方丈。自迴廊復東。爲來青軒。羣山拱揖。蒼藓刺人目。下見陂陀高下。杏樹可十萬株。此香山第一勝處也。沈守正香山記

余遊香山二律。幾曾牲玉列西封。荒隧殘垣綠蘚濃。半壑鐘魚傳梵唄。孤僧杖鉢踏雲松。奔泉落響尋丹井。積翠凝光簇乳峰。石磴直躋王奈苑。浮空烟靄變山容。
喬松夾路覆流泉。香界盤虛一徑穿。貝葉曇花傳白馬。慈雲法雨覆青蓮。風幡自動空壇淨。瓢笠長隨疊嶂遷。趺坐淡陰翠靄裏。脫然世網得枯禪。

玉泉山在都城西三十里。最號奇勝。錢習禮玉泉山記

甕山在都城西三十里。清涼玉泉之東。西湖當其前。金山拱其後。山下有寺曰圓靜寺。後絕壁千尺。石磴鱗次而上。寺僧淳之。晶庵在焉。倪岳遊甕山記

天壽山形勝。起自崑崙。然而太行華岳。連亘數千里於西。山海以達。醫無閭。逶迤千里于東。惟此天壽山。木同一脉。迺莫居至北正中之處。此固第一大形勝。為天下之主山也。葉盛天壽山記

余往者過昌平。出城北不十里。前代諸陵。纍纍天半。極望丹煥粉堞。遠映蒼岑碧落間。石馬銅駝。至今未埋荆棘。蓋順治初年。設陵戶以時掃除。波仁厚澤。史冊所無。曾有詩云。整步紅門百丈隄。黃沙衰草臥文

尺。北風昨夜鏤冰紋。駐馬寒山細路分。止見

樹盡。寶城朝夕野鳥啼。諸陵環列長陵下。瞻拜穹碑

上玉梯。○北風昨夜鏤冰紋。駐馬寒山細路分。止見

茂陵多古木。尚留康老一孤墳。岫崖遠瀑橫霜月。石

洞飛濤渡隴雲。內侍萬餘零落盡。宮中軼事向誰聞。

○峭壁寒風湧翠濤。石門半塌沒蓬蒿。幽宮永闕龍

長臥。華表空留虎夜嘯。薦食尚流中使淚。遺弓誰傍

小臣號。當年王氣今消歇。憑弔低徊山月高。○停驂

日午鳥關關。怪石層巖未易攀。百尺丹墻橫碧瓦。九

重黃屋傍青山。殘丁散落存三戶。廢監荒涼剩數間。

只有坊前翁仲石。終年執笏尚分班。○堪輿勝氣半

空騰天外雲霞大壑蒸。銀嶂虛明撐鐵壁。玉魚永夜
伴金燈。行厨野爨烟千縷。老衲危樵翠幾層。太息定
陵遭劫火。十三陵惟萬曆定陵被燬止留斷碣臥荒藤。○山廻水
繞塚纍纍。陰殿羣靈儼在茲。赤脚園公懷慶曆。白頭
宮監說光熹。曾探石匱來三浙。似向蒼梧弔九疑。碣
一署龜趺無一字。千秋金鑑景綸絲。○直北雲山十六
州。霸昌清望冠諸侯。先公密奏存遺祀。勝國幽陵守
一坏。誰禁鴿鳩築寢殿。自然龍虎抱明樓。可憐南渡
冬青樹。朽骨何曾瘞故丘。○淡淡陰塢半蒙茸。石徑
烟村過虎踪。夜午紅燈朝二井。天中紫極削三峯。誰
攀列帝龍髯墮。止剩前朝馬鬣封。傳說錦屏常駐蹕。

荒陵酌酒泣懷宗。○高峯落影暮雲橫。玉鶴南來集
北平。破屋何勞賢守駕。巉崖又畏廣文迎。長陵近接
黃花鎮。遠隧幽通白玉京。坐到三更乘月去。空山一
片馬蹄聲。

鳳凰山。自遼城東行三日。出連山隘。乃至其地。蓋去朝
鮮境尚百有餘里。土人稱為開州。其地蒼莽無人之場。
山勢周環連亘不絕。惟南面少缺。如人臂合抱而掌未
及接者。首尾低昂。大麓偃伏。左右若兩翅。東西相望。宛
如一大山。不知其中能寬闊空隙也。王慎中鳳凰山記
上方山。自歡喜臺拾級而升。凡九折。盡三百餘級。始登
毗盧頂。頂上為寺一百二十。丹碧錯落嵌入巖際。菴寺

復精絕。蒔花種竹。如江南人家別墅。徐渭上方山記

雲水洞。橫笑一山。洞口啓巖下。洞外一小丁。爲游人息足處。初進頗闕敞。如三楹巖屋。再入洞門。一束俯而行。可二十步。人俱偃僕。又二十步。則屈踵匍伏。再二十步。則蛇蚓蜿蜒。火光中望石竇。僅容身焉。越此忽寬濶。石乳所結。萬象羅目。左行過仙人橋。有老龍潭。石壁有二龍。鱗甲生動。他如幢幡寶塔。花卉鳳凰。珍珠米雪之山。皆玲瓏神肖。二里許。忽躋而上。又復入一洞。似行夾壁中。簾蔕而巒步者二十餘武。更斜側而下。復平廣高遠。再入。有大士講法臺。臺高十數尺。旁有水魚鐘鼓雲板。玉磬。擊之音清辨。各如其響。再入。則十八羅漢。修短不

一。而形態宛然。入洞來已五里。折而右。景象變幻如左。
吳裕元上方山雲水洞記

塞外霧靈山。在曹家寨路之東。墻子嶺路之北。直上四十里。一名孟廣礪。其下爲廣礪水。東入潮湖。山頂舊多奇花。故又名萬花臺。朱長春霧靈山記

寒溪山。在江原道麟蹄縣東五十里。山上有城。有川自城中流出。卽成瀑布。而下懸流數百尺。望之如白虹垂天。自圓通驛而東。左右皆大山。洞府深邃。溪水縱橫。而渡者三十六。樹木如簣。上竦雲霄。旁無橫枝。松栢尤高。不見其巔。又其南峰作絕壁。其高千仞。奇怪莫狀。禽鳥不能飛度。其下清泉觸岩成潭。盤石平行可坐。又東數

里。洞口甚狹。細徑緣崖。窾穴哈呀。峰巒峭拔。如龍拏虎攫。如累層臺者無數。其形勝甲於嶺西。王維植寒溪山記

石門兩山截業。正鎖驛道。二十里為湯泉。泉在山坡下。初漫羨四溢。咸將軍繼光始甃石為池。池正壓丸新堂。深二丈許。廣幾倍之。水勢壯甚。然適如石而止。未至數十步。聲湯湯然。氣滃滃然。若不可嚮適。即而俯之。靜若立鑑。可捧而盥。其氣香。其味冲。泡起於下。大小蠶蠶。若轉念珠。投以錢。作蛺蝶舞。與泡影相頡頏。良久乃下。王衡湯泉記

西湖。去玉泉山不里許。即玉泉龍泉所潄。蓋此地最窪。

受諸泉之委。匯為巨浸。土名大泊湖。環湖十里餘。荷蒲蓼茨。與夫沙禽水鳥。出沒隱見於天光雲影中。可稱絕勝。蔣一葵燕京西湖

昔有贈坡公詩者曰。我公到處有西湖。蓋杭州穎州惠州。皆有西湖也。而此西湖。獨不傳。豈非不得其人哉。子蓼庄在渾河之傍。被放後。常徜徉其間。有太古之風。子甚樂焉。不識後有傳之者。不與此西湖同湮沒否與。

高粱橋。在西直門外。京師最勝地也。兩水夾堤。垂楊十餘里。流急而清。魚之沉水底者。鱗鬣皆見。精藍棋置。丹樓珠塔。窈窕綠樹中。而西山之在几席者。朝夕設色。以

娛遊人。袁宏道燕遊記

涿州多燕古跡。西南有華陽臺。舊傳燕丹與樊將軍置酒華陽館。出美人奇馬。卽此處。東南有督亢陂。則燕丹使荆軻賫地圖以獻秦者。其地沃美。故秦皇使人求之。舊有亭。遺址高丈餘。周七十步。土人掘其處。上多古瓦礫。金錢云。葉盛華陽臺記

鷄鳴山之西。三十里爲上花園。又三十里爲鎮城。上花園相望。有下花園。並遼蕭太后種花之所。遺址尚存。涿人頓長史銳詩。嶺雲沉日暝。烟斜見說窮邊亦有花。應是漢宮青塚怨。不甘玉貌委龍沙。前人上花園記

渾河卽桑乾河。從保安舊城。過沿河口。通石港口。直抵盧溝河。宋蘓轍渡桑乾詩云。北渡桑乾水欲結。心畏穹廬三尺雪。南渡桑乾風始和。水開易水應生波。蓋桑乾下流爲渾河。渾河下流爲盧溝。以其濁故呼渾河。以其黑故呼盧溝。本一水也。王世貞渾河記

余于癸酉夏五。出西巖。次渾河。有詩云。縣樓翳嶠翠。空瀑濯椒丘。峰矗疑山立。水渾似土流。石林聲澗澗。烟斲徑幽幽。轟飲成忙事。橫題擘石榴。

河因桑乾山名。一名漯水。相傳黃河伏流。自山西馬邑縣金龍池發源。流至保安舊城。燕尾河。與洋河諸水合。唐賈島詩。無端又渡桑乾水。却望并州是故鄉。卽此。渡桑乾。卽朔風凜然。北漠寒沙。冷侵人面。蔣一揆桑乾河

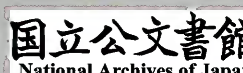
黃花鎮有禮鼠。色如鼯而毛淺。冬時聚榛實為糧。于穴中作岐穴貯之。若倉困然。多至三斗。其榛實皆美好。價倍于人所收者。山氓多掘取之。鼠失榛食。牝牡皆笮。壓樹枝懸死若縊。鎮將閱之。為禁甚厲。然不能止。前人黃花鎮記

淮南子。天下有九塞。居庸其一焉。卽今居庸關。按圖經太行山。南起山西澤州。迤邐北出。數百里。山脈不斷。自崖至脊。皆陡峻不可登越。獨有八處粗通微徑。名之曰陘。兩山夾峙。一水旁流。其溢如線。居庸關是最北之第一陘也。西城去山不十丈。而山高于城數倍。岡坡峻

寄歸諸所書卷三

大碣石山。在右北平。驪城縣西南。王莽改曰碣石也。漢武帝亦嘗登之。以望巨海。而勒其石于此。今枕海有石如桶道。數十里。當山頂有大石如柱形。徃徃而見。立于巨海之中。潮水大至。及潮波退。不動不沒。不知深淺。世名之天橋柱也。狀若人造。要亦非人力所就。酈道元碣石山注

唐志稱東南名山。衡廬茅蔣。金陵有二焉。蔣山故名鍾山。實都邑之鎮。武侯所謂鍾山龍蟠是也。宋周應合山川序云。鍾山之左。自攝山臨沂。雉亭衡陽。以達于東。又東為白山大城。雲穴武岡。以達于東南。又南為土山。張



山青龍石峴天印。彭城雁門竹堂以達于南。又南為聚寶。戚家梓桐紫崖。夏侯天闕以達于西南。綿亘至三山而止於大江。所謂龍蟠之勢也。鍾山之右。近之為覆舟。鷄籠。在宮城之後。又北為直竇。大壯觀。四望以達于西北。又西北為幕府。盧龍馬鞍。以達于西。是為石頭城。亦止于江。所謂虎踞之形也。陳沂金陵圖考

牛首山形。兩峰相峙。如牛角然。故名。又名天闕。從山背東折而南。始見寺之浮圖。與虛閣據峰之高處。從麓又西行而北。乃入弘覺寺。寺內石磴百級而上。古杉連抱。夾磴而植。人天王殿後。又磴百級。刻木而上。石檻環陞。中有銀杏一株。枝覆數遍。乃經僧居之修廊。緣石而登。

至浮圖。躡其顛。又從修廊出。懸磴數十級。至觀音閣。閣之後有臺。臺之上有佛足跡。俯視平臨。若在半空。閣之下如石壁。谿訝如覆。曰兜率崖。從微徑西行。入一屋。屋後有石窟。曰文殊洞。遂從山背觀梁昭明飲馬池。登二峰下。至辟支洞。乃還。喬宇牛首山記

余丁巳秋遊牛首。時仙湖家玉峰選君。典試南闈。李子介菴。以上谷名宿從遊。適四孝廉招飲牛首。子始識李子於雙峰高處。各賦古詩紀事。李更出七言二律。同人喜其格調高渾。予復次韻請質。鑿石耐遊興。未央。又携竹杖過山梁。叢雲直作優曇現。禪院

雲閣直對 巖花巖 削影橫看舍利光。寺僧邀看浮圖倒。影不

乃西奔馳之果然寺僧合掌作禮日風落天門波浩

得居士指點本山從此多一奇觀矣

瀚烟開佛窟樹蒼茫從今解得支公法寶地時聞勝

水香。何年來此戴山鼇終古空翻萬頃濤羣指爐

孟遺舊洞宋大明中發却墮于山之東峰一僧跌坐

忽化去但遺香爐餅孟而已今辟支洞是

也久遺松栢作征艘時山中喬木俱巖花已獻諸天

供。迦葉猶傳老衲袍呼嘯東西峰頂上楚雲遙接蜀

江高

五谷寺在紫金山南中有梁神僧寶誌塔明初以塔逼

遷于此錫以金額書第一禪林四字刻之洞門過此

松夾道蒼翠如沐行松間三里及寺其前有萬工池

傳鑿池時嘗役萬夫故名入門歷琵琶街人鼓掌相

有聲若彈絲然已而闕八功德水八功德者山記謂

一清二冷三香四柔五甘六淨七不饑八除病都

本記

盧龍山在儀鳳門內與獅子山相連蜿蜒而東故名盧

龍山山阿有道觀因山之名山憑城瞰大江抱都邑崔

嵬兀起實據龍江之險由臺宇旁一徑叢樹環遶而上

至其巔則平春廻拱去江咫尺林木中江影掩映可愛

明高祖嘗登其上建閱江樓喬宇盧龍山記

石城門內之北二里有山環遶經石梁入徑至清涼寺

其寺乃南唐李主避暑處故名清涼至今多竹相傳其

所遺者其山面城平曠中有石基乃翠微亭之故址也

登眺則都城宮闕軍廩官府居民街巷遠而長江列嶽皆歷歷在目。城中具山水之幽。盡登覽之勝者。無如此山。前人金陵遊記

冶城乃吳冶鑄之地。晉元帝移于石頭城東高阜。唐韓滉築五城。此其一也。謂之冶城。宋置天慶觀其上。即今朝天宮也。宮之制外門弘敞。內立建置碑。又入大門。從修廊九曲而入臺殿。崇峻侈麗。諸司習儀之所。殿宇後有亭。黃其垣。據高阜之巔。云明高祖嘗于此更衣。西下有西山道院。門徑幽隱。高臺短垣。可以遠眺。又從迂徑而出。據山之西一亭。林木扶疏。而進起伏。不見城市。亦絕。又西下乃晉下忠貞墓。前有祠。亦掌于宮之

士。前人冶城山記

金陵之泉。惟祈澤最清冽。有惠山之味。前人祈澤山記
攝山出金陵城北。經蔣山廟。東行。出姚坊門。三十里。入山。後有田疇平野。度石橋而東。復入山。古檜長松。連抱夾路。至棲霞寺。前人攝山記

弘濟寺。自龍江獅子山。連亘而東。皆巉壁峻峭。五里至幕府。十里至弘濟。又從南而東。連亘不絕。二十餘里。至攝山。而弘濟之形起。上覆出如兜率。俗名觀音山。山下臨大江。麓有一徑。石甃而上。入弘濟寺。寺之殿宇廊舍。負山橫起。短垣長檻。接連而去。有閣自麓至梯絕處。凡數十丈。簷阿峻起。復繫鐵索于山前。置木檻。使可凭以

瞰江上。陰風怒濤。勢欲飛動。晴江淨練。可以坐閱。夜當明月橫江。尤可愛也。前人弘濟山記

從牛首南。緣山徑。紆曲經數峯。約五里。至西風嶺。東行有石窟如屋。題曰獻花巖云。前人獻花巖記

莫愁湖。古樂府云。莫愁在何處。莫愁石城西。艇子打兩槳。催送莫愁來。尚未詳也。莫愁。盧家女子。善歌唱。嘗入

楚宮。李商隱詩。如何四紀為天子。不及盧家有莫愁。是也。莫愁村。今在承天府漢江西。石城在州西北。晉羊祜

所建。鄭谷詩。石城昔為莫愁鄉。莫愁竟散石城荒。江人

舊傳。江畔還飛雙鴛鴦。王橫詩。村近莫愁遠。江人

歌楚些。下瀟洲。又沈佺期詩。盧家少婦鬱金堂。江人

望。光映上下。微。王氣鬱葱。而峙乎東

者。鍾山也。聳連如屏。西北者。幕府山也。巒嶺

。盤笠于地。而松森。北者。舟山也。挺拔而西出

頭。殿閣參差。浮閣聳。鳴山也。山東西一帶。列

如懸榜者。世傳臺城也。木而出者。島嶼也。傍視

三法司。隱隱錯落。雲水之滄。端疊阜。遙連于其外。巋

然而鸞鳳峙。騰然而蛟龍走。其中遠近芳洲。相聚如

亭。宗臣燕于磯記

附遊燕子磯詩。烟浪半空白。蒲帆落未收。山依城影盡。雲逐木聲流。小艇磯邊月。長蘆江上洲。雙眸今夕豁。浩蕩楚天浮。

北固山。在京口城北。下臨長江。元和郡縣志。謂其勢險固。故名。梁史大同十年。武帝嘗幸此山。易名北顧。予舊讀謝靈運遊山詩。及世說所載。苟令則登山望海雲。雖未觀三山。使人有凌雲之意。未嘗不賞嘆其勝。都穆北固山記

金山舊名浮玉。有龍洞。有妙高臺。有善才石。有吞海亭。亦名照崖。而中冷泉。水品稱天下第一。蓋其前臨滄海。

却倚大江。獨立無朋。以天為際。風濤朝夕吞吐。魚龍窟窟盤據。所謂萬山東注。一島中屹者也。焦山。或名譙山。有羅漢崖。有煉丹臺。有桃花塢。有吹江亭。有寶蓮閣。白石粼粼。高見雲表。其獨也。如洪濤之砥柱。其對也。如蒼龍之雙闕。山旁二島。即江漢朝宗于海。水道也。合而觀之。焦山。山裏寺。金山寺。裏山。相距甚適。氣勢相抗。世以並稱。高詩。金焦兩山記

練湖。即古曲阿。後湖。雲陽之巨浸也。湖所名練。由孔子登泰山。觀吳門。若足練然。而謝宣城亦稱澄江淨如練。以水容日之耳。或言昔開氏有道者。居之。而况其宅。數產靈物。濟人。每于凶年。見之。稔則否。其產或以魚。或以

寺園亭新記卷三 倚杖寄名勝 五

菱。以芡。以菊。或茹蔥。或蒸。歲食其利而邑不害。潘之恒
練湖記

惠泉。出惠山。昔陸羽好飲泉。能為泉水月旦。以金山泉
為第一。而惠山二之。虎丘三之。當亦無謬。夫金山泉出
自江心。去陳里遠。莫得其處。即云郭璞墓側。要屬想像。
而虎丘近且濁劣。居常水下。獨吾二泉者。以兩池為滙。
池僅袤丈。而大浸無加。爍石不滅。因淪鮮滉。滄溟凜冽。
注瓶甌盎。色味累月。方隅千里。貧士醵錢以輸官家。置
郵而遞。舳舻任載。道路絡繹。阻風晨雨。炎天雪候。朱
繩纒纒。聲軋軋不絕。雖名第二。不啻第一矣。源所從來
遠。于若冰洞一見。旋從洞底潛深默走。委輸兩池之內。

池上有亭亭焉。亭外為堦。周遭布石。石面堅密。無所涇
穢於池。而泉甚潔。郭如光惠泉記

虎丘。宜月。宜雪。宜雨。宜煙。宜春曉。宜夏。宜秋爽。宜落水。
宜夕陽。無所不宜。而獨不宜于遊人雜沓之時。蓋不幸
與城市密邇。遊者皆以附羶逐臭而來。非知登覽之趣
者也。李流芳題江南詩遊冊

靈巖。為館娃舊址。響屧廊。采香徑。琴臺。皆在其上。前人
題靈巖

吳郡之西南。有巨浸焉。廣三萬六千頃。中有山七十二。
襟帶三州。蘇湖常也東南之水皆歸焉。其最大者二。一自寧
國建康等處入漂陽。迤邐至長塘湖。并潤州金壇延陵

丹陽諸水會于宜興以入。今寧國建康之水不由此矣。一自宣歙天

目諸山下。杭之臨安餘杭。湖之安吉武康長興以入。而

皆由吳江分流以入海。一名震澤。書所謂震澤底定是

也。王恭遊玉湖記

太湖之山發自天目。迤邐至宜興。入太湖融為諸山。湖

之西北為山十有四。馬跡最大。又東為山四十有一。西

洞庭最大。又東為山十有七。東洞庭最大。馬跡。兩洞庭

望之渺然如世外。即之茂林平野。闕巷井舍。仙宮梵宇。

星布棊列。馬跡之北。津里夫椒為大。夫差敗越處也。西

洞庭之東北渡。渚。鼉山。橫山。陰山。秦餘。長沙山為大。長

沙之西。衡山。漫山為大。東洞庭之東。武山。北則餘山。西

南三山。厥山。澤山為大。此其上亦有居人數百家。或數

十家。馬跡兩洞庭。分峙湖中。其餘諸山。或遠或近。若浮

若沉。隱見出沒于波濤之間。馬跡之西北。有若積錢者

曰錢堆。稍東曰大岬。小岬。與錫山若連而斷。舟行其中

曰獨山。有若二鳧相向者。曰東鴨。西鴨。中有三峯。稍南

大墮。小墮。與夫椒相對。而差小。為小椒。為杜圻。范蠡所

嘗止也。西洞庭之北。貢湖中。有兩山相近。曰大貢。小貢。

有若五星聚。曰五石浮。曰茆浮。曰思夫山。有若兩鳥飛

且止者。曰南鳥。北鳥。其西兩山。南北相對。而不相見。見

即有風雷之異。曰大雷。小雷。橫山之東。曰干山。紹山。曰

嶠浮。曰東獄。西獄。世傳吳王於此置男女二獄也。其前

為弼山。云吳王侗囚者也。有若琴者曰琴山。若杵曰杵山。曰大竹。曰小竹。與衝山近。若物浮水面可見者。曰長浮。癩頭浮。殿前浮。與龜山相對而差小者。為龜山。有二女媚。好相對。曰謝姑。有若立柱。截薛。玉柱。稍却金庭。其南為咳山。為歷耳。中高而旁下者。筆格。驤首若逝者。石蛇。有若老人立石。上掣蛇。石公石最奇。與龜山龜山南北相對。曰鼉山。山旁曰小鼉。若螺者。青浮。二鼉之間。若隱若見。曰驚籃。東洞庭之南。首銳而未岐者。曰箭浮。若屋欹者。曰王舍浮。箭浮。又南為白浮。澤陂之間。有若笠浮。水而者。曰蕩帽。有逸于前後。追而及之者。曰貓鼠。有若碑。碣橫者。曰石碑。是為七十二。然其最大而名者。兩

洞庭也。

前人七十二峯記

兩洞庭分峙太湖中。其峯之最高者。西曰縹緲。東曰莫釐。皆斗起層波。盡逼霄漢。可望而不可即。前人登莫釐峯記

常熟州治。去西北若干步。為海虞山。山行若干步。為東南前峯。又若干步。為維摩嶺。由是躡重巒。踰疊嶽。西亘十餘里。峻極。拂水巖。然後漸趨于平壤焉。且長江大河。映帶前後。琳宮梵宇。隱見林薄。烟雨間。其狀蓋與羅浮匡廬相為髣髴。張著虞山遊詠圖序

西湖。故明聖湖也。周繞三十里。三面環山。谿谷縷注。下有淵泉百道。潞而為湖。漢時金牛見湖中。人言明聖之

瑞遂稱明聖湖。以其介于錢塘也。又稱錢塘湖。以其輸
委于下湖也。又稱上湖。以其負郭而西也。故稱西湖云。
西湖諸山之脉。皆宗天目。天目西去府治一百七十里。
高三千九百丈。周廣五百五十里。蜿蜒東來。凌溪拔峭。
舒岡布麓。若翔若舞。萃于錢塘。而峭萃于天竺。從此而
南而東。則爲龍井。爲大慈。爲玉岑。爲積慶。爲南屏。爲龍
爲鳳。爲吳。皆謂之南山。從此而北。而東。則爲靈隱。爲仙
姑。爲履泰。爲寶雲。爲巨石。皆謂之北山。飛來峯。界乎靈
隱天竺兩山之間。高不踰數十丈。而怪石森立。青蒼玉
削。若駭豹蹲獅。筆卓劍植。衡從偃仰。益玩益奇。上多異
木。不假土壤。根生石外。矯若龍蛇。鬱鬱然丹葩翠蕤。蒙

雲霧。冬夏常青。烟雨雪月。四景尤佳。西湖志

附遊西湖詩。長隄邈迤岸。溪溪首遍看。山倚樹吟。幾
頃煙嵐浮。塢頂一聲欵。乃破湖心。綺筵畫舫來。青藹
紺宇朱欄俯。碧濤只恐春波重。繫纜眼前楊柳蔽。高

峯。此全影汪既明

龍泓洞。一名通天洞。俗傳其底可通浙東。有採乳石者
入之。聞江濤浪浪然。櫓聲聒耳。壁間有蔣之奇篆書。賈
似道廖瑩中等題名。宋咸通中有高士丁飛者。字翰之。
居洞中。讀書採藥。力田自給。年七十二矣。操縵缶斤。斷
陟峻如飛。嘗月下登巖鼓瑟。流淙協奏。天籟淒冷。往往
致鸞鶴之翔集。全上

靈隱山去城西十二里。高九十二丈。周一十二里。亦曰靈苑。曰仙居。曰武林。俗稱西山。其山起歛出睦。跨富春。控餘杭。蜿蜒數百里。結局于錢塘。如引兩臂。南垂。臘脂嶺。北垂。駝現嶺。其山峯之北起者。曰高峯。高峯之東曰屏風嶺。又東曰駝峴嶺。高峯之西者。曰烏峯。又西曰石筭。又西曰楊梅石門。又西曰西源。亦曰西庵。支出于西源之右者。曰石人。其南起而望之。謁然者。曰白猿。左出白猿之前者。曰香爐。益前而垂澗者。曰興正。右出于白猿之前而雲水森然者。曰月桂。白猿之東曰臘脂嶺。白猿之西曰獅子峯。又西曰五峯。又西曰白雲。又西曰中。中即之前曰無碍。又前曰善住。並善住而特起者。曰

稽留。俗稱鷓鴣者。訛也。稽留之西曰蓮花。有巖曰玉女。蓮花之東曰飛來。上有石梁西跨。下有巖洞曰龍泓。曰香林。曰射旭。曰理公。其水南流者。謂之南澗。北流者。謂之北澗。南澗自合澗橋。迤流至白雲峰之下。凡八逾橋。北澗自龍香橋。迤流至西源峰之下。凡七逾橋。南澗之源。出自白雲峰而東注。會他支澗。逾第八橋之西。會奚家澗。入新移澗。出開口。曲流北。經合澗橋。北澗之源。出自西源峰而東注。過騰雲塢。偏楓樹塢。端于第五橋下。浸飛來峰趾。滙于西塢。漾渟于洗耳潭。瀦于渦渚。東與亦曰暖泉。激澗于冷泉亭下。經呼猿石門澗。潛激于龍香橋。東經合澗橋。又東二里。過行春橋。出靈隱浦。入西

湖。謂之錢源。泉之南出者七。曰月桂。曰伏犀。曰丹井。曰永清。曰偃松。曰聰明。曰倚錫。月桂在天竺寺之右。伏犀在飛來峰之巔。其餘皆出支塢。泉之北出者九。曰冷泉。曰韜光。曰白沙。曰石筍。曰白公茶井。曰無著偃松。曰永安。曰彌陀。曰騰雲。惟冷泉在澗壙。其餘皆出支塢。全上于髻年讀書靈隱。五大夫樹下。窗對北高峰。峰半一僧。每夜擊板念佛。遠山行。山有虎。余夜讀聲高。與虎聲念佛聲相聞。復跡僧與語。則敝垢古貌。自號桂峰。住已三十年。視所擊板盡蝕。予爲鑄銅板易之。踰夜聲寂寂。駭問故。則山中一黑虎。聞銅聲驚。祇其腓。血溢而化。又有黃虎。若咎黑者。擠之去。得不死。未幾。予

別去。往事夢中矣。今戊午中秋。同李子分虎登韜光。翫月。忽聞念佛聲。爲憶此北高峰也。質明走問桂峰。則年且八十。咨嗟道故者久之。予既登絕頂。復下山。麓尋五松精舍。見桂峰。方俯窗下視。念佛數聲。送我響振林谷。若蕪門嘯焉。因賦長句。用李吧留題靈隱寺七虞韻。分虎和之。明日擇工鏤板。懸桂峰所居之室。○崎磔千盤路。曲紆。憑凌雲海天。爲衢。龍鳳飛舞。不模糊。留下西溪作陪都。石骨玲瓏。鬼斧剜。駭豹蹲。獅誰刻鏤。萬嶺迴伏。少樵蕪。北臯高處。失浮屠。華光廟下。走覓水。歲歲祈蠶。集苾芻。宿雲爨。魏嶺。畔鋪。白衣蒼狗。未可摹。巖花。蜂葉。化魚鳧。半空碧浪。翻來無。

火輪推出扶桑鳥。海水明滅轉天樞。江淡湖白孤山
孤。濃淡變態氣色殊。飛鳥下翔後獵趨。俯尋流泉探
僧厨。重逢老衲貌更癯。三十年來曾相須。青燈烏几
對山岬。書聲佛號嘯於菟。僧忘乎虎。吾忘吾。重話前
因意躊躇。目送山椒足不踰。嘹嘹清楚空中呼。如聞
天樂吹笙竽。

東南山水。餘杭郡為最。由郡言。靈隱為最。由寺觀言。冷
泉亭為最。亭在山下水中央。寺西南隅。高不倍尋。廣不
累丈。而撮奇搜勝。物無遯形。白居易冷泉亭記

巖峻嚴先生祠。古栢陰風。夾江滴翠。氣象整峻。有俯視
雲臺之意。由客星亭右逕。二十餘折。止西臺。亭曰留鼎

一絲。復從龍脊。騎過東臺。亭曰垂竿。下以附。一
平嶼。陸削長眺。一石筍橫起幽淵。蹇仰恣傲。頗似先生
手足。磴道中。俱老松古木。風冷骨脾。此兩臺者。或當日
振衣之所。空釣意釣。何必魴鯉。吾不以滄桑泥高下也。
王恩在遊釣臺記

余遊釣臺詩。盤旋上山椒。立壁攬空翠。屏苔得清陰。
眾鳥靜不避。磊砢千丈松。狂奴儼相值。朗朗客星懸。
豈復櫻世累。物色脩安車。三反乃一至。公孤且不榮。
菜傭笑益字。千秋一釣竿。烟波愜所寄。笑彼徃來舟。
紛紛競名利。

東湖在明州東二十五里。方八十里。受七十二溪之流。

灑漾滙蓄。足以溉鄞七鄉之田。舊名萬金湖。昭利溥也。祠宇邃密。卉木芬郁。埒杭西湖之盛。故並稱東湖云。李濂天童山記

循白雲山而南。過小白嶺。東行至天童山寺。予聞晉僧義興嘗住是山。篤戒律。有童子日給薪水。居無何辭去。曰。吾太白辰也。奄忽不見。宋孝宗書應夢名山四字賜之。入寺路徑如斗形。雙池並淡。跨池而橋。築七塔以象斗。外池有水碓。內池曰萬工池。木葉彫落。不入其中。即入焉。經宿輒不見。全上

松陵集云。謝遺塵者。有道之士也。嘗隱于四明之南雷。一且訪龜蒙陸子。語以山中之奇。品為九題。索詩曰。石

窗過雲。雲南。雲北。鹿亭。樊榭。潺湲洞。青櫺子。鞠侯。虞林和之。詩各因題附見。宋施宿乃云。謝遺塵所稱及陸皮諸詩。世雖競傳之。顧今四明山中。居人乃不知異境果安所在。蓋與華山之華陽。武陵之桃源。皆神仙境。可聞而不可即者也。沈明臣四明山記

雪竇山在奉化縣治西。登曰嶺。夫人廟。嶺巔有石特立。類人形。故俗稱石夫人而廟之。又西北皆平原。有地濱湖江。曰白作洋。時旱地多瘠。獨是洋黍稻。彌蔚如雲。又西折。北抵溪口。亂流而渡。西至山麓。緣麓西南數十折。始觀一亭。榜曰雪竇。山距縣蓋五十里矣。迤北折西。有亭在井旁。為名其亭曰寒碧。又西至望官曲。自入山亭。

路皆險隘蒙蔚。至此則巒開林豁。曠視無際。僧候官。必于此乎望之。故名。北至御書亭。有碑。大刻。應夢名山四字。僧云。宋理宗嘗夢茲山。因圖而訪得之。乃御書此云。北數步。卽山門。自登山。經數十盤。每盤益高。至望官曲。俯視下界。已若身在層霄上矣。又歷數十盤。高益甚。既入山門。則坦夷寬曠。可四三頃。秔稌不殊平野。殿閣僅在危坡。忘其爲萬山之絕頂也。殿前數十步。有阜森蔚。名含珠林。東西兩澗。合流于西南。合處作閣以道。名曰觀瀾閣。古漱玉亭。或在茲與。南澗寬若沼。石文如錦。蓋卽錦鏡池也。或曰。澗旁舊有池。環以花木。今已湮爲田矣。又南亦作閣以道。名曰聽泉亭。旁有峻徑。曲折而南。

觀瀑布。蓋兩澗合流之泉。垂瀉于千丈崖。匯爲隱潭。奇麗甚。然蕪絕崖。俯浚谷。悸眩不能諦視。崖上有龍王祠。古飛雪亭也。聞有妙高徐鳧崖。桃花坑。皆勝景。楊守陳雪竇山記

招寶山。臨大海。四望浩渺。與天無際。海中諸島。隱隱如鳧鷖拍浪。時時飛聳欲墜。曰本琉球。諸番異域。遐眺亦歷歷可指數。誠天地一奇觀也。沈懋招寶山記

寶陀山。去昌國兩潮。山不甚高峻。山下居民百許家。以魚鹽爲業。亦有耕稼。有一寺。僧五六十人。佛殿上有頻伽鳥二枚。營巢梁棟間。大如鴨。頰毛羽紺翠。其聲清越如擊玉。每歲生子。必引去。不知所之。山有洞。其深罔測。

寄園寄所寄卷三
莫得而入。洞中水聲如鼓數百面。鼓聲語不相聞。其上復有洞穴。日光所射。可見數十步外。菩薩每現像于其中。張邦基普陀山記

世傳海市蜃樓。不常見。庚寅季春。予避寇海濱。一日飯午。家童走報曰。海中忽湧數山。皆昔未嘗有。父老以爲甚異。予駭而出。會潁川主人。走使邀予。旣至。相携登聚遠樓。東望第見滄溟浩渺中。矗如奇峰。聯如疊巘。列如碎岫。隱見不常。移時城郭臺榭。驟變歛起。如衆大之區。數十萬家。魚鱗相比。中有浮圖老子之宮。三門差峩。鐘鼓樓翼其左右。簷牙歷歷。極公輪巧。不能過。又移時。或立如人。或散如獸。或列若旌旗之旆。蹶森之器。詭異萬

千。日近。晡冉冉漫滅。向之有者。安在。而海自若也。

熙履記

大龍湫瀑。從絕壁石凹中傾瀉。故凡瀑皆衝激湍注。而此瀑獨委蛇縹緲。大有昵人媚人之意。然或久閣不下。一下而憤懣。億億盛氣以赴。則飛電迅雷之時發也。或忽然四散。不知所之。已散復集。而奔騰雜沓。一時齊至。則羽林三十萬。披堅執銳。如墻而進也。當其舒徐時。其爲響如琴。如瑟。如笙。如簧。如箏。如篳。而及其紛輪沕瀉。則又如走石。如裂竹。如轟鼓。如鐘。如鏞。如磬。如罇之具奏也。蓋蚴蟻者其常。而砰磕者其變也。少選五綵注射。作五色長虹。炫燁不定。白者白。青者青。蓮綠者綠。珩

紅者紅巖。紫者紫磨。鄒迪光大龍湫記

雁山循崖而南。百里如畫。自樂清道白河芳林。逾窰嶼。過長嶺原。經古塔本覺寶冠石門諸寺。出白溪驛。謂之右路。自黃岩由白若嶺。入石梁。過靈岩。逾馬鞍。至能仁。出長嶺。抵窰嶼。謂之左路。馬鞍嶺蓋其分界云。東谷之峰五十有三。西谷之峰四十有八。謂之百一峰。有泉五。有岩二十九。有石三十三。而石行廊為勝。有潭七。而沐浴為大。池一。澗一。曰筍竹。壑一。曰經行。門一。即石門也。有洞十二。而道姑為古。有溪四。而四溪之水為會。有嶺七。而丹芳為峻。凡四十九盤。有障二。而平霞為華。有橋二。有嶼二。有閣二。即南北也。有庵三。而八扇為八庵。有

亭四。而看不足為奇。堂一。曰資篋。游人之所有事也。陸

溪雁山圖記

天台山以上應台星得名。山有八重。如張大帆而華頂居其上。桐栢赤城瀑布佛隴東滄羣峯環列于下。如華之有瓣。有鬚。儼若芙蓉一朶。簇擁水面。鄒之嶧天台山紀畧

金華洞為初平叱石處。余髻而聞之。髮種乃一至。而叱石處復不在金華洞。未至洞十五里。有山曰赤松。今為寶積觀。觀旁祠二仙。即臯氏兄弟。是其處也。石故在山之巔。變怪牴牾。宛然如羊。謝翱金華記

近輝有黃花山。為太行異境。元人詩曰。黃花白鹿知名

寺。荆浩關同得意山。卽此地也。此卽所謂林慮山也。林慮山記

土屋山在濟源縣西百里。禹貢曰底柱析城。至于王屋是也。以其山形如王者車蓋。故名。或曰山伏如屋也。王屋山記

共城西北七里。有蘓門山。一曰百門山。乃百泉始出之山。其地巖谷幽邃。林樾茂密。古名士多卜居焉。前人百泉山記

嘯臺迤邐西轉。約里半許。至康節安樂窩。拜其遺像。康節。范陽人。幼從父古徙共城。遂築室百泉之上。名其所居曰安樂窩。全上

盤谷在濟源縣北二十里。唐李愬隱居于此。昌黎韓公有序送之。而是谷遂顯名于世。全上

山海經太行山一名五行山。列子作太形。則行本音也。河圖括地象云。太行天下之脊。郭緣生述征記。太行首始河內。自河內至幽州。凡有八陁。崔伯易感山賦。上正樞星。下開冀方。起爲名丘。妥爲平岡。魏乎甚尊。其名太行。蓋起韻之誤耳。顧起元太行考

雁門山。在代州北三十五里。志云。以雁出其門。故名。一名雁門塞。關因山以立。凡山西之關。四十有餘。皆踞隘保固。而聳拔雄壯。則雁門爲最。喬宇晉陽游記

龍門在秦晉之間。萬山之會。禹治水極力之地。形勢甲

于海內。呂柟晉遊雜記

砥柱在平陸縣東五十里。大河自蒲津西來。至是微折而南。是柱正當轉曲之間。在三門山之陽。紫荊駱駝二峰之西。其形如柱。植立中河。全上

砥柱山。有人門。神門。鬼門。在黃河中。最為險峻。渡者殺牛。剝去肉骨。亂其皮。以貨物實其中。連一二十隻。上橫以木板。乃得渡。入人門者安然無恙。如悞入鬼門。則柁工死而貨在。如入神門。則人貨俱無矣。

傅巖在平陸縣東二十里。里曰尚賢。有水曰聖人澗。為說版築之所。全上

三臺山。本名清涼山。華嚴經疏云。清涼山者。即代

門郡五臺山也。以歲積堅冰。夏仍飛雪。曾無炎暑。故名清涼。五峯聳出。頂無林木。有如壘土之臺。故曰五臺。僧延一五臺山志

萬卦山在交城縣西北五里。羣峯峙立。斷續開合。如萬卦然。天寧禪寺在山之趾。為十景之一。曰卦岳交峯。毘盧閣在寺後。面勢嚴正。簷阿圍欄。崇高爽朗。環山松栢。蒼翠可挹。下視雲林。遠觀汾水。宛若天台靈泉。交城志 酈山在西安之臨潼縣南半里。即抵其麓。都穆酈山記 華不注。大明湖。趵突泉。濟南之三譽也。王思任游歷下諸勝記

孔林從山麓東行二百里。至曲阜。石俱骨走。渡泗水。忽

寄用寄新寄卷三 倚杖寄名勝 天

數千頃。翦翦發。至聖林。由輦路過洙水橋。有石人二。劍笏儼如。石麟虎四。華表二。肅拜享殿之下。觀子貢所植楷。先為子思墓。左伯魚。上則吾夫子之藏也。前人孔林記

癸丑九月交城東省。因謁孔林。有詩曰。西周愍狐盡。丁內艱歸路經。

東家萬古存。義昊陵雖遠。曾無一子孫。伏羲來吳陵俱在曲阜

嶧山千仞高。洙水見真源。松柏夾道立。孤直不可捫。

其下絕寸棘。神菁蟠靈根。蒼檜無生死。秦火安能燔。

淡林蔽白日。避巢鳥不喧。小子瞻拜晚。俯仰肅心魂。

淵芷一照忠。頌聖歸無言。曲阜世令尹。肅我奠宮

崎。宰牲列桂醕。尊羹調古光。趨踰雲祕冑。古壁響絲

簧。敝裘慚執鬯。陪祭儼冠裳。哲配左右列。衮繡坐素

王。顧瞻東西廡。諸儒首左盲。既拜聖人墓。又登聖人

堂。欣展還踟躕。對越轉徬徨。

南樓在儀門之南。石城上。一曰黃鶴山。制度闕備。登望

尤勝。鄂州樓觀為多。而此獨得江山之要會。山谷所謂

江東湖北行畫圖。鄂州南樓天下無是也。陸游登南樓記

赤壁有五。漢陽漢川黃州嘉魚江夏皆有之。惟武昌嘉

魚西南八十里大江濱。北岸烏林。南岸乃吳破曹之赤

壁也。唐屬蒲圻。故云去縣西百四十里。今屬嘉魚。宋謝

枋得猶于石崖見赤壁二字。蘓子瞻所遊。乃黃州西下

津江百步赤壁。硃土人誤爲赤鼻。非故地也。顧起元赤壁考

臨臯亭下。八十數步便是大江。其半是峩嶶雪水。蘓軾臨臯亭題

君山在府城西一十五里。洞庭湖中。一名洞庭山。又名湘山。狀如十二螺髻。山海經云。洞庭之山。帝之二女居之。蓋堯女湘君始居于此。故名。晉文相君山記

九疑山在寧遠縣南六十里。晉郭璞云。其山九谿皆相似。或云九峯參差。互相隱映。望而疑之。故名。慎蒙九疑山記

楚之西。洞庭之北。有武陵桃花源。卽昔人避秦處也。踰

桃花源水行三驛程。卽辰陽郡。西北踰盧溪浦口。四舍許。爲大西山。卽道書第二十六大酉華妣洞天。古傳所謂穆天子藏書于大西山小西山之中者是已。王世隆大酉洞記

白鹿洞書院之脉。自五老峯來。絕壁懸天。一峯南下。如頓萬馬。可二十里。崛起一山。而四山環之。是爲後屏山。山之陽。卽今白鹿書院也。背嶺臨溪。卓爾山峙。其前左翼山翼其左。兩山交織。一水中流。水自犀牛塘聖澤源。經鹿眠釣臺貫道澗中。巽石峻嶒。盛有先賢劄刻。至勘書臺。則危崖飛湍。跨澗爲橋。是名枕流臺。上平如砥。遙對五老。獨對亭作焉。臺左卽左翼山。山有起亭。又稍折

而南。名廻流山。其巔空澗可四望。舊有六合亭。亭今廢。跨溪爲流芳橋。後先二坊。夾溪相映。又前平疇數十畝。隔溪層巒百仞。曰羅漢嶺。爲書院外案。去廻流東二里許。爲書院石坊。曲折至梅溪湖。入彭蠡。有二曜星。扼其水口。而陽儲諸奇岫隔江入照。此鹿洞山水之全勝也。去書院十里而遙。有水簾三級。飛雪懸崖。則文公所謂新瀑是也。他若棲賢爲唐李渤讀書處。臥龍岡爲考亭卜隱地。皆因書院而附見焉。白鹿志

匡廬山記云。匡裕先生殷周之際。受道于仙人。卽巖成館。人稱神仙之廬。因名廬山。高三千三百六十丈。周二百五十里。其山九疊。水亦九派。蓮社高賢傳

廬山之面。在南康數十里。皆壁。水從壁噴出。萬仞直落。勢安得不森豎。躍舞。故飛瀑多。開先爲絕勝。登望瀑樓。見飛瀑之半。不甚暢。沿巖而折。得書玉峽。峽蒼碧立。漚爲渾。巨石當其下。橫偃側布。瀑水掠潭。行與石遇。齧而闕。不勝。久乃歛。狂斜趨。侵其趾而去。遊人坐石上。潭色浸膚。撲面皆冷翠。廬山觀瀑記

黃巖寺。折而至前嶺。席文殊塔。觀瀑。瀑注青壁下。雷奔海立。孤拳萬仞。峽風逆之。簾捲而上。忽焉橫曳。東披西帶。全上

嶺南觀音山。在會城隅之三里許。路不甚峻。峯不甚峻。然嗟表逼側之狀。榕陰松翠之幽。不減廬岳也。郭昭觀

七星巖。在肇慶府城之北五六里許。翠螺拱立如斗。故名。而玉皇閣。水目洞。為尤勝。兩峯草堂集

羅浮。本兩山也。烟霧迷合若一。故稱羅浮。並無虎豹蛇虺之害。人遊其中。迷道。必有神人為之指引。不必裹糧。持長鏡食鍋。沿道掘山藥茯苓煮食之。可以療饑。奇物甚多。不可名狀。而蝴蝶甚大。其翅如車輪。五色燦爛。不可畜。畜輒飛歸。聞有人取其繭而育之者。雖千里亦去。蓋仙種也。行笈聞見錄

清遠。一名中宿。舊傳黃帝二少子隱此。因號二禺山。梁時有二方士。往舒州延祥寺。夜叩真俊禪師曰。峽處清

遠上游。欲建道場。師許之乎。俊諾。中夜風雨大作。遲明佛殿寶像已戍。師曰。此殿飛來。何不回去。空中語曰。動不如靜。賜額飛來寺。地圖考

不取常規。雖來亦如。則曰。此風。孤來。門。不。回。夫。空。中。霜。白。復。
新。風。寶。嶺。曰。孤。嶺。曰。此。風。孤。來。門。不。回。夫。空。中。霜。白。復。
靈。土。池。卷。數。巖。巖。嶺。嶺。之。乎。對。嶺。中。亦。風。雨。大。亦。甚。也。

倚杖寄

大好山水

新安名賢輩出無論忠臣義士卽閭閻節烈一
邑當大省之半豈非山峭厲水清激使之然哉
靈奇秀拔在在而有黃海白嶽其最焉者耳三
復梁祖之言罔不獨爲徐士秀作慰藉語

白嶽山。在休寧城西三十里。高三百仞。周三十五里。奇
峰四起。絕壁斷崖。遊齊雲者必先登焉。齊雲巖在白嶽
西北。高三百五十仞。周廻數十里。縣西行。峰皆平。至白
嶽嶺。峰始奇。石路盤迴如線。遊人緣梯而升。自白嶽西
南行五里。至桃源嶺。重巖夾峙。結小屋曰中和亭。亭下

二巨石蹲伏。色黧黑。中有白質成尖睛。曰石鰲塢。塢旁
大壑。深不得其底。但聞水聲潺潺。出草樹間。曰桃花磯。
渡磯。近西。乃有石罅。方廣若門。曰天門。門下舊有石楠
一株。大數十圍。門下諸石如伏犀駟象。入門東南行。聯
巖如城。其第一曰彌陀巖。即密多巖也。今有密多院。祥
符經云。木罅中出蜜。長吏嘗遣取之。梁任昉為太守。遂
止。皆誤傳也。乃僧取梵書波羅密多義耳。第二曰觀音
巖。視彌陀稍劣。前一石色正綠。昂啄而顰尾。曰鸚鵡石。
第三曰羅漢洞。稍加大焉。二石龍循洞門旁出。鱗骨隱
隱。巖之疑為石子所。諦視之。石肉相結。復意其為真
龍也。第四曰龍王巖。觀音加劣。巖上飛泉灑灑。落巖

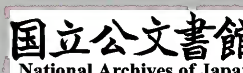
下如雨。曰。池未嘗溢。亦未嘗涸。曰。碧
蓮池。瀦水沸散於西。龍池泉。西嶽有虎跡。如泥淖
所印者。曰黑虎嶺。行。折南里餘。至車轍嶺。其峻
視白岳倍之。車轍古。真武觀。觀後一山突起。如
屏倚天。所謂齊雲巖也。字。米內翰程秘所題。明
嘉靖丙辰。世宗以祈禱有應。曰濟寧山。救。左
一峰曰石鼓。右一峰曰石鐘。夾屏兩峰。曰。觀前水
如帶。委蛇而東。為石橋以渡。南直觀。百步。一峰挺
然。拔出蒼莽中。不與群山相屬。曰香。左右兩崖之
門。有巨石特起。又謂之凌虛崖。橋西。中斷。一小峰
離立巖下。曰捨身巖。巖西行。上浮雲。南下數十步。仰

視棲霞洞。其頂橫臥一石。如蟠螭。曰鵲橋。下有洗藥池。左岫起。巨巖曰紫霄。前一石。御尾封脊。引勁欲鳴。曰藥駝。西北人立數峯。有堆翠如螺髻者。曰三姑。有矯矯類力士之舉。金牛者。曰五丁。又有類有道者。比肩垂紳而來。曰五老。南一石卓立。曰天柱。險不可卽。別一徑通獨巖。一礪自西北逶迤而來。散而爲井者九。北三里一石洞。屏榻整然。殆異人隱處。又北一里。五峰並峙。而中稍高。曰五鳳樓。上有石人。呼之隱隱若有聲。應。西北有沉香閣。草木蒙茸。虎潛中。不能往也。可殿。初創白朱寶慶。真武像。相傳百鳥啣泥所塑。然兩經火。一髮不燬。其異如此。獨聳巖高三百仞。周十五里。頂有池水。清澈可

鑑。崇崖凡數曲。里人鑿渠引水下山。溉田千畝。休寧志齊雲天門奇勝。巖下碑碣填塞可厭。遊人好題。亦是一僻。仕其土者。薰習成風。朱書白榜。卷石皆徇。令人氣短。余謂律中盜山伐鑛。皆有常刑。俗士毀汚山靈。而律不禁何也。解脫集

附銷夏齊雲山嶽半山房作。穿林陟丹崖。蒼翠滴人袖。夾路響清湍。幽篁暗白晝。雲癡助石頑。泉咽添松瘦。引領望天門。濃綠接烟岫。嶺畔嘯孫登。時聞鈞天奏。

黃山去鄣郡百二十里。羣巖層巒。冠絕江左。而徑與雲伍。遊者罕焉。康熙丁未春。家大人出守茲郡。余登署中



紫翠樓見雙嶺對屹。識卽雲門峰。心怦怦爲所動。欲游不果。戊申秋。兩至。俱爲雨苦。雖往返雲影烟蘿中者旬有九日。而山水奇奧。未之見也。己酉九月。治苾履竹杖。偕胡霖野。歐陽磐士諸子。及冲谷弟往焉。斯游也。出郭之朝。河門而北。十里許。抵潭渡。又十里許。抵潛口。紫霞山在焉。又十里。抵佛子嶺。則黃山趾也。黃山高四千仞。天目高一萬八千丈。而天目反出黃山下。蓋勢處卑下。其巔僅與此趾平也。又五里。抵楊干寺。水色山光。冷然善也。又十里許。爲容溪。係容成子仙處。夾徑叢篁。可以幕日。由栗村石壁山。涉嶺抵山口。幾二十里。蒼翠之色。滴人衣袂。遂止焉。明晨。越石碁嶺。霧氣瀰漫。十步之外。

僅以聲達。下嶺。霧開。同諸子坐溪石看婦子曝稻。又十里。抵湯口。則天都雲門入望矣。又八里。抵湯院。卽吉祥符寺。外有泉。溫冽可浴。海內湯泉不一。獨此甲天下。他或足跡襍沓。汚濁隨之。不則氣帶硫磺。開鑿半假人力。茲生削壁下。片石凸出。以障風雨。若爲浴者作天然室也。沿泉而上。可六十武。抵桃花源。僧水琳出。肅余囑覓前導。明日坐飛白亭觀瀑布。隨往龍潭。四面濶可三丈。清鑑鬚眉。沿潭西爲虎頭巖。巖外巨礫橫溪。一窟凹入。濶不盈尺。而深以丈計。礎石覆之。形同舌墜。僧云。雨後水射窟中。石子互擊。如聞鐘磬絲竹音。是爲丹井也。背丹井而上。爲蓮花菴。傳爲鮑元則所建。尚餘數楹斜峙。

由菴而南。捫蘿而上。山脊一罅。則軒轅黃帝藥鑪也。鑪
邊坐可六七人。望諸峰最清。憇息良久。復尋舊徑。回桃
源登峰造極。期於明日。夜將半。枕上忽若雷轟。僧云。必
峰頭有雨。龍潭蓋諸水門戶也。晨起。果陰黑。龍潭溢數
尺矣。須臾大雨若瀑。潭勢溢猛。飛越沸騰之狀。若龍馳
若虎躍。若珠濺。若雪舞。一刻千變。目不暇給。雨四日。同
人有歸志。余曰。遊佳山水。如讀好書。展卷了了。意味反
覺索然。何妨從稍處食蔗也。况風聲樹聲。雨聲濤聲。不
啻鼓吹。適見黛色隱隱出沒。已坐我米襄陽畫圖中矣。
次日雨止。路尚濕。即同諸子由兜率庵之慈光寺。拜四
面佛像莊古。縹碧鑿金凡七級。級萬像。高四丈許。若浮

屠然。殿宇雄麗。規模類金陵之報恩。而潤遜之。黃子子
升。新建也。去慈光寺而北。瑤紫石青鸞擗出雲表。而徑
曲邃。不三十武一憇。約五十憇。抵觀音巖。石黛暗古朴。
與硃砂洞相對。又五里許。登老人峰。仰瞻穹窿。非斷自
削。而俯盼青鸞紫石。邈乎小矣。下老人峰。入天門。羅漢
洞為蛟龍所敗。徑已塞。兩山岫立。虛懸百尺。諸子股慄
却步。余令從者橫木於上。踞而度。再以餘力接諸子。始
從焉。又里許。抵小心坡。有根緣石起。枝葉交結。若揖若
讓者。則迎送松也。又六十武。松以臥龍名。頗肖之。而徑
益狹。臂不得縱。導者曰。此猶濶處也。又五十武。石壁刻
束。徑由中裂。天可尺較。是為小一線天云。出小一線天

登峭壁。磨背者可二十武。沿而北。度木橋。入洞。高二丈許。一隙透天。緣梯直上。人從隙出。不七十武。抵文殊院。僧壁立。迂入。飯畢。登文殊座。指點三十六峰位置。但可遠望。莫辨文理。惟天都洞門可覩。峰房蟻穴。斷續宛如村落。而睠老人峰。又拳石矣。下而北。登立雪臺。望後。愈奇。有平地轟起。直聳天半者。余曰塔也。僧曰峰也。有蹲踞懸崖。如躍如舞者。余曰獸也。僧曰石也。有綠成團。而烟成縷者。余曰舍也。僧曰松也。至紅紫萬狀。森森林列。微茫若雲。浩渺若水者。余莫辨。僧亦莫辨也。返而飲。飲而臥。渾忘人間事矣。晨起。復往立雪臺看雲。而雲氣半山。登文殊座看山。而山體半雲。壁立曰宿雲。曉合此

山常態。今日不雨也。俄頃。雲果散。遂之蓮華峰。峰在文殊右。由立雪背而下。石磴齒齒凌而。若躡懸梯。身虛其半。同人懼而返者五六人。霖野磐士。差壯。循級而上。節不克翼者。以布曳之。自立雪抵峰下。約五百折。得平石圍坐。東望天都。一隙若月。導者曰。卽昨所見洞門也。又三十武。虬龍懸綴。根縷縷上指。一線串壁竇。而蒼翠自若。是爲倒掛松云。又二十武。折而東。峰之背也。沿背而折者凡八。抵元白靜室。故址猶存。左右截怪石。徑不可轉。人皆禹步。又十武許。石崩裂。木橋濶數寸。度者危之。又十武。折而西。石夾若巷。高與肩讓。出巷。偃而入者爲洞。風蕭蕭挾兩腋。三折而出。復之北。腹附崖者可十武。

則極峰之巔矣。巔澗丈許。青石叅抱。中凹若盂。宛然蓮
初開狀也。傍有醴泉。沙亦幽香。取以煮茗。絕非人間味。
極目四眺。烟嵐蕩摩。九華天目。匡廬微見。白嶽鄱丘。咸
在足下。北望一線白與天隣者。則大江也。導者曰。今日
惜微雲。否則一面千里。金陵報恩浮屠可指也。語未畢。
雲霧驟起。翳慢天地。峰為霧沒。露尖可三尺。霖野磐士
恐從者亦恐。余大呼曰。不登此峰。不知黃山之天。無雲
霧。不見此峰之奇。人生若寄。瞬息間。青山滄海。古人乘
燭夜游。豈無謂哉。衆少定。而霧氣愈重。數辨危石。若蓮
葉浮水上。余曰。乘此可泛六合也。衆大鼓掌。霧漸薄。諸
峰次第出。乃依前徑返。抵立雪。壁立已候石上。謂余曰。

今日之游快乎。吾固知不雨也。携而入。次蚤之後海。衆
婉詞乞憐。期於桃源以俟。惟霖野不屈。仍偕往。舊徑藉
滑。曉風刺骨。足力遜昨日。將午。始抵峰下。余仍欲登峰。
導者云。舍臥雲無宿處。遂遶峰而西。將二十武。徑忽斷。
碑兀憑淵。鑿壁為磴。衆大懼。余審顧久之。循序傳繩。後
之履。及前之肩。磴之受身處。不二尺。受足處。不一尺。字
曰雲梯。信不誣也。下雲梯。折而東。徑少平。行大壑中。可
三里。甫躡而上。隨山肢轉者五六折。礮石若屏。徑以穴
通。可容廿人。數隙漏天。亦不苦晦。三折約七十級。達巔。
曠然一望。目不可繩。西為丹霞。又西為美容。南為翠微。
北為石柱。俱遜天都。惟蓮華差堪與並。至是霖野不能

支枕石臥。壁上松甚奇。獨往觀之。而徑不逾踵。余亦心
愕也。下壁入大一線天。仰贖太虛。渾如曳帛。較小一線
天。遠可三十武。出而下。境衍曠。林烟交錯。遠近相連。漸
見沙土。穿林約百武。抵丹臺。腹汨汨訴饑。遙見茅舍。陰
喜之。及至。僧耳納。慧大呼絕不聞。尊者張以手喻。乃供
薄粥。遂得接力上丹臺矣。臺敞平容千人。俯視大壑。深
巖。測。奇峰環抱。對臺一峰特起。端方秀削。色肖伽楠。怪
松如髮。披覆其上。則紫玉屏也。余依依不忍去。霖野指
夕陽在樹。導者復托虎駭。緩步下。去臺北里許。坐蒲團
松本高不三尺。皮若龜甲。枝葉平密。匝圍數丈。根盤屈。
忘質石罅間。不知何代物也。去松而北。二里許。抵光明

頂。前後海門可望。而始信諸峯。又若招我往也。下光明
頂。半行草中。約百武。遇吼堂上人來。同坐松林。移時。霖
野乃至。耦一蒼頭。比及菴。星光射戶牖矣。吼堂詢游狀。
余曰。登老人山在天上。登文殊山在面上。登蓮花山在
肩上。登丹臺山在脚下。吼堂曰。黃山最奇在海。明晨登
獅子峯。鋪海或不果。日之初升。可觀也。余竟夕不能寢。
時聞霖野從夢中說倦。質明。整衣出。而吼堂已俟戶外。
霖野適與夢戰。余舍之。同吼堂往。不八百武。抵峯下。天
光驟然。雲冉冉自山脚起。吼堂曰。今日海矣。東方漸白。
雲族四出。雖匝匝中。往來有序。諸峰盡沒。惟天都蓮華
鍊丹不為掩。余謂吼堂曰。三峰真仙島矣。爾我寧不可

寄園寄所寄卷三
俱登耶。無何。而海勢已成。風捲雲而聚者成瀾。雲籠岫而橫者成漬。成濱。雲和霧起。而時上時下者。成濤成浪。遠山間露孤木。而若往若來者。成帆成櫓。一望浩浩。若將千里。吼堂曰。雲乎水乎。余曰。水者。天地之包。五行之始。上爲雲。雨。下爲江河。水卽雲。雲卽水也。已而雲少解。東矚金光。爛燦。目爲之奪。吼堂曰。日也。忽聲刺刺。出草間。回顧之。則霖野扶筇。踰踉至。欲舉目。游已收矣。悵悵怨余。余曰。子不見海。夢也。余見海。亦夢也。吼堂笑。携之返。供以野饌。味殊。猶舌。卽拉吼堂爲始信前導。至則峯裂成三。一松自東達西。臥可橋代。其怪異。雖不及峰西之優龍。功於游者實大。字之接引。允宜。度松卽巔。嶙峋

千仞。而東北諸峰。立者。伏者。屹者。拔者。支者。結者。崩者。壓者。踞者。笏者。人者。獸者。竄者。戰者。飛者。橫者。束者。排者。舞者。懸而墜者。眠而昂者。可以萬計。余躍然起曰。峰耶。幻耶。夢耶。真耶。人爲之耶。造物爲之耶。立雪之筆。而莫辨者。其此也耶。藉非身到。烏知天地間有此奇境也哉。去峰而東。可二百武。爲散花塢。勢之濶大。不及始信。而靈奇無二。余不意既有始信。復有此也。吼堂別去。余繞而東。折而下。幽壑茂林。約二十武。得擲鉢庵。止焉。日未暝。菴前脩竹。可人意。同霖野坐其下。不見天影。乃入。次日。去擲鉢而東。五里許。止於亭。看九龍潭瀑布。瀑凡九折。遠可五六里。疾若電。回聲若雷。閱舊云。黃山無瀑。

謬矣。去亭十里。抵湯口。又八里。抵桃源。諸子迎入。爭詢後海况。余倦甚。出袖詩答之。少憩。復浴溫泉。乃令從者覓村醪酬導者。并酬余兩足。諸子曰。讀吾子詩。江南之奇。信在黃山。黃山之奇。信在諸峰。諸峰之奇。信在松石。松石之奇。信在拙古。雲霧之奇。信在鋪海。惜窮荒絕漠。卽生長其側者。亦不克多邀一盼也。余曰。黃山若不生窮荒絕漠。車馬及之矣。峰不生天半。塗污及之矣。松不生奇峯。斧斤及之矣。而松石非餐雲吸霧。又烏能斐亶可愛若斯也。彼蒼之位置黃山正厚也。諸子嘆服。各引滿。就寢。晨起。別水琳山。山徑狹窄也。霜風灑灑。木不在野。曾幾何時。序令已更。意劉阮初歸時。亦猶是也。歸以

述之家大人。大人曰。余夢想黃山。欲往不克者屢矣。不意小子先我游也。雖然。游亦豈易言哉。胸有壅滯。興必不暢。足無全力。覽必不周。筆墨無靈氣。不能爲山水寫照。性情不與山水相近。不能收之胸中。放之紙上。與人共見。汝曷誌之。我且作臥游也。鈔唯唯。因追憶時日。約畧。步武。舉似情狀。走筆而爲之記。漁陽曹鈔賓及記黃山三十六峰。遊者踵接。名人題詠。筆不勝書。顧予酷愛茲記。瀟灑閑適。足以慰我山靈。每讀一過。如遊舊國。惜其遊屐所至。僅得其半。然必慮其缺畧。則有黃山全志在。

附黃山詩。楊干寺題壁。有序。爲先慈卜地步出

里門。人莫知予投足何所。偶遇羅景明。王守之。兩老人。及僧普聞。蘊白。恒學輩。坦步寺後。見程子非二題壁感懷一首。○三春無刻是晴天。蔬食芒屨到處眠。曲曲溪流蒼玉碎。離離麥秀碧珠圓。添燈未夔佳城閉。巖腹將傾石槲懸。偶過精廬題壁處。四山烟樹恨無邊。○渡石壁。洽川橋。○萬仞凌霄翠色連。中通碧水聽濺濺。明家麥怨三春雨。茶市人忙四月天。野渡舟橫淡柳岸。小洲沙接斷橋烟。花時行客無停屐。如殺鴛鴦淺水眠。○慈光寺。○客到山門噪白鴉。凡客至鴉輒鳴向禪堂。佛光四面現曇華。鐘魚隱隱傳天梵。臺閣層層簇石霞。百轉時聞山樂鳥。一株獨放木蓮花。

惟黃山有此花鳥。長空碧落流丹液。好向雲中泛月槎。○文殊院。○曲磴天邊路百回。此身長傍白雲隈。看山有膽雙眸豁。鋪海無聲萬象來。夜放佛光人指月。上峰旭日下鳴雷。文殊座出懸崖頂。跌坐忘年長綠苔。○蓮花峰。○一望空蒼未有涯。海雲千頃泛蓮花。茫茫練影橫三浙。點點烟光簇九華。崖隙尚聞春葉水。峰尖長掛鍊丹霞。懸松臥石皆成象。半壁晴光半雨遮。隨看各成一象。物形畢具。松石之奇。世間少有。附懷黃詩。○予甲寅春暮入黃山。裹糧作半月遊。四月朔。宿文殊院。更汲。忽放白光。置身銀世界中。山鳥齊鳴。諸峰了了。生平得未曾有。移時一無所見。今十

八年矣。近友人以黃山記遊寄正。夫茲山巖壑松石之奇。朝夕變色。今昔異狀。出人意表。雖善繪妙處不傳也。予閱山記駭矣。誰盡其勝者。既未能盡其勝。又烏乎記。山有舊題額曰。到者方知。又曰。豈有此理。又曰。不可思議。得此十二字。千百篇遊記可炬也。仰觸予心。用疊舊韻懷之。要不過憶當年吾目之所及。吾足之所到。以志昔遊而已。亦安能盡茲山之萬一哉。摩雲直躡谷中樓。珠闕瓊臺得縱遊。紫石文虹窺澗飲。青鸞翠靄逐巖流。山瀾溟渤空濤湧。僧學猱猥絕壁留。一杖撥開瑤草徑。涼生三伏已深秋。古壁苔封玉簡壘。丹山碧水好尋真。名都定鼎來天立。

石拖紳拜聖人。石丈孤登。冠裳特立。儼然尼丘。指曰孔子峰。予拜其下。巖變玲瓏時萬變。松虬蟠結老無伸。書堂倚寺清潭近。舊日逃名說鄭綸。鄭師山先生。即聘隱此。築室祥符寺畔。至今鈞石尚存。○虛空皴染半留餘。雲幟霞標擁梵居。遠洞不知秦歲月。空門安事漢詩書。泉根威沸塵心淨。山骨蒼寒世味疎。菜甲茶槍僧共好。六時清響吼鐘魚。○天工巧琢破庸論。曰竈長留藥不存。蓮母婆娑携九子。蓮峰中立。為眾蓮母。光明頂居其下。小岫聚如菡萏。日九子也。石人偃僂弄諸孫。石人峰。即老人峰。慈光至此二十。清泉直瀉千秋谷。丹液遙傾五斗樽。憑仗鞋尖難遍踏。雲濼空盼錦霞墩。山中錦霞洞。有仙墩。可望而不可即。再懷黃髮韻。○可是崑崙十二樓。攢峰疊嶽舊曾遊。

猿蹲岫頂呼松渡。雲過山椒學水流。菱豔多年紅木
 出。採樵無路紫芝畱。半空笙筑喧天樂。六月平添萬
 頃秋。○寺門誰掃落花塵。松谷雲深認不真。山錫黃
 名畱帝跡。我吟白句向仙人。黃山題詩。自
 李謫仙起。 劃開峭壁
 丹砂瀉。界破空巖素練伸。狼接蛇盤陰洞合。蘿龕香
 篆展烟綸。○峻嶒玉立百千餘。洗竹剝桑隱者居。掛
 瀑有聲皆薄激。薄而為雷。激而為霆。 圍屏無石不圖書。仙燈晃
 朗迎還送。蓮瓣芬葩密復疎。隔絕深巖難棧度。穆穆
 松檜蔭龜魚。龜魚石。距蓮花峰數十
 步。巖巖四絕。從無人到。 烟封苔鎖靜
 推論。畱得仙棋一局存。棋石峰。有枰方
 正。仙人對奕處。 天半松林各
 搖馬鬣。微中石筍長龍孫。俱在石筍峰下。聲人問所
 有物象。松石無不備俱。

流來香髓分金液。持去瓊漿飲玉樽。軒懷至湯池見
 玉壺持歸石室。
飲瓊漿升天。出周書異記。 我亦暮年思屏跡。凝嵐積翠潤雲墩。
 三懷黃有序。○于子章雲曰。綸仲孫墩韻之最枯者。
 一疊至五百八章。古今倡和所少。茲懷黃八律。自然渾
 合。足為山靈寫照。且無一重意複句。正如黃河水從
 天注。浩乎莫知其所止。韻盡矣乎。未也。子曰。黃山以
 峰名者三十六。析之為三百六十。再析之三千六百。
 三萬六千。無一松一石。不耐人思。思無窮。詩亦無窮。
 安有盡乎。因疊前韻。復作懷黃八章。○四圍青翠罨
 丹樓。壁立千尋浙上遊。無火寒泉長鼎沸。不花雜樹
 盡葩流。淡松鶯石聲聲轉。松谷鶯石。時聞其轉。 曲澗鳴絃裊裊

雷橫石如琴。水沸琴上。有聲。為鳴絃淵。天際雲行多變幻。懷黃入夢恰

逢秋。繡嶺紅泉隔世塵。何須遠慕穎陽真。天都石

室高千仞。帝子仙踪止一人。海內無山觀已止。徐霞客遊

歷遍天下。對人云。登黃山。天下無山。觀止矣。空中布海志方伸。子遊黃山。見佛光。而

未見鋪海。柳宗元有吾聞九疑好。風志今欲伸之句。予又何時得伸此志也。雙溪齒齒傳

曹阮。咫尺烟波獨繭綸。經幢寺鼓放參餘。百級砂

巖架樹居。禽樂分迎前後海。苔花半蝕古今書。凌雲

古檜盤雕健。絕壁溫拈捲木疎。拈木。剝之可卷。俯仰

陰晴山鶴巧。石中長水養巢魚。山鶴有長水石。於巢中養魚。。叫

絕高空未易論。心昨了了夢魂存。盪胸雲涌蓮中蕊。

繞擦峰羅乳下孫。願挹仙瓢分玉液。不拋土鼓飲窪

樽。天然石琢雷泉厂。睇髮斂肌沐煥墩

四懷黃盞韻。峰羅嘯峙拱僧樓。可記蒼茫夢裏遊。

石腹松穿山骨斲。巒頭瀑瀉練光流。龍髯織就織織

長。馬跡印溪顛顛雷。似軒轅山中遺跡。海黑江黃雙到眼。木

蓮開落自春秋。樹大如拱。花葉皆九出。惟黃山獨有。鍊塊蒸砂久去

塵。往來多半是羣真。仙源曲徑通香谷。石丈長年作

老人。鐵笛橫吹三弄去。銀罌斜壓一肩伸。登雲梯。一

壁中吹笛。程肇老携其至。呼之同飲。如夢中事矣。無凹投足憑空度。挽葛攀

茆若轉綸。寒骨悽神股慄餘。一僧掛衲老巢居。丹

梯古蘚封遺篆。玉笈真言秘素書。爛日掀霞峰攫搏。

耕烟織翠樹森疎。鏘鏘暗響流何處。亂石騰空駭躍

魚。掀眉蹲坐口難論。滴水凝膏玉髓存。三竺五臺

稱仲氏。九華雙目作曾孫。螭頭長傍呼龍石。山有四

首疑其龍也。峭苔脉遙分引液樽。有苔脉出清泉一

壁題日呼龍石。蒼豹斑龍空壁嘯。懸藤垂葛曳危巖。

供一會題松蘿山。高一百六十仞。周十五里。山半石壁插天。峰巒

攢簇。松蘿交映。有禪菴焉。創於唐。遷於元。新有大悲殿

寄蘿菴。金勝槩也。山蜿蜒數里。如列屏障於縣治之北。

左幹騰躍東下。則入歛諸高峰。乃旋面而西。為邑巨鎮。

出北郭。從東行。為入山徑。崎嶇幽絕。不納輪蹄。石嶂峽

流。人穿鳥道。歷山隈。踰峻嶺。復坦夷而岡阜。別一洞天。

舟入。則危石夏泉。潺湲迸玉。復數里而層巒廻合。鬱蔥

吐。俗呼為金佛山。蓋未有金佛菴。實為松蘿山也。休

縣志

松蘿茶。擅名天下。實則唯山頂一片。香甘異他產。餘

皆北源茶。冒名松蘿者也。松蘿產茶。不過數仞。而官

司採取。山民病之。并將絕其種類。噫。天下之名非其

實者。又豈獨一松蘿茶哉。

古城巖。在縣東七里。上有歙州治舊基。下有巨石。高丈

餘。宋邑宰鄒補之。手書兌卦為磨崖碑。山麓兩巨石。夾

立如門。循門而上。有兩石如鷲。兩鷲入洞。各見後半體。

崖巔為汪王故宫。宣和間。改為萬安山。相傳明太祖臨

徽州。曾駐蹕占籤。後敕祀榜文云。神兵助順。復名萬歲

山。宮外有禪庵。萬曆間。祝令世祿。建還古書院。後建中
台閣。又東障建文筆峰。西建文昌閣。東之下流。有高公
橋。依山為榭。稱名勝焉。全上

休之奇峰巖岫。如古城者多矣。而余獨依依焉者。則
以余世居其下也。昔越國公汪華。王六州。起兵於此。
巖山之下。碧流如帶。余與村人。約倡放生池。遊鱗萬
計。不避遊人。樂矣哉。斯丘乎。前後記見萬青閣集。
巖山前晚眺。宿霧捲晴空。松飈沁心耳。石門隔塵
氛。谷聲追杖履。白浪翻長汀。蒼翠擁舊市。魴鯉振米
鱗。溪光粲羅綺。雲幔覆霞城。儼然新壁壘。小小丘壑
奇。矚覽時徙倚。迴景嵐烟沉。天白翔陽紫。叢蘿夾

路深。清聲砭俗耳。伸脚絕束襪。誰度彭澤屐。急溜激
高春。稊穰成小市。古榭摩層穹。半空散霞綺。石溪勢
迴紫。列岫排軍壘。苔蘚繡荒臯。翠屏恣攀倚。虛烟出
水南。曠色變蒼紫。

鳳凰山。一名鳳山。又名靈鳥山。在縣西二里。自白雲峰
翼然而來。盡於夾溪二水之會。下臨孔道。趾方頂平。為
海陽舊治。旁有小池曰鳳池。金太史聲讀書處也。登山
遠眺。東有古城。蔚然踰立。南則落石。兀然衡几。西則齊
雲。崒律沓靄。北則黃海天都。千朶芙蓉。灑灑雲表。全上
落石臺。在縣西南二里。舊名斷石山。宋邑令呂大防題。
明張令汝懋題云。海陽多佳山水。如落石臺。更為奇勝。

嘗溪流環繞間。嵌寄巨石。若從天墮。落石之名。意有自乎。全上

袁中郎詩。所云雙溪分燕尾。卽此處也。廣輿記舊云。舟經此必祭。有二舟同泊。一祭一不祭。神夜吹祭者北岸。巖崩壓不祭之舟。其傳已久。然屬荒唐。

石橋巖。在白嶽山西。原名岐山。石壁千尺。有天成石梁。一山上坦而下闕。闕圓如月。上坦如梁。長十餘丈。廣三丈。可供登覽。當闕半里。特峙一峰曰逼霄。形如立兔搗月官。皆天巧也。全上

張公山。卽古率山。由五嶺西北。重岡大嶺。源深根盤。周百餘里。昔有張公隱此采藥煉丹。數十年忽不知所為。

故名。山居發休之間。實爲鄱浙二江之大源。山海經云。漸江出三天子都。在率東。酈道元所稱三天子都。在黟南巒山中。卽其地也。其陽西流入彭蠡。其陰則東流百七十里。北合吉陽之水爲漸江。全上

漸水出一源。而東西分流。東行三百六十灘。達嚴州。下三浙。卽所謂新安江也。西行亦三百六十灘。下浮梁。入鄱湖。嶽郡形勢。可謂最高。

漢志云。漸江水出黟縣南。今浙嶺屬婺源。溪屬休寧。自此兩溪合水。港益大。渚清沙白。岸澗墅溪。映日成藍。拱陰聚碧。千條萬派。自上溪口至率口。東來百餘里矣。穀紋錦浪。可數遊鱗。下見白石歷歷。如在鏡中。泝流而上。

則川巖參差。崗岫縈繞。一線水道。皆自礅研怪石中。百折而進。灣曲險伏。萬山俯瞰。顧太史瑞屏。謂處處皆惠泉。在在皆龍井。有以也。又流四十里。至浦口。徽郡歙浦之水。方合流而為新安江。袁中郎記曰。新安江清澈見底。峰巒疊翠。隱隱見水中。時有突出水面者。嵌空如湖石。江行之一快也。江為山所夾。東流千里。石湍迅速。目所注視。輒不能了。而山喜為迴合。數步一轉。前舟莽莽。忽如入壁。折而隨之。乃知其為竇也。新安江徑嚴州。至錢塘入海。自張公山至錢塘。共三百六十灘。諺曰。一灘高一丈。徽州在天上。李供奉詩云。聞說京華渡。東連五百灘。他年一携手。搖艇入新安。

問政山。為縣治屏障。宛若舞鳳翔鸞。游龍伏虎。一名率屏。叢篠干霄。濕翠霑人。山椒有高眉峯。唐有于方外者。自荆南掌書記。棄妻學道。其從弟德晦。刺史歙州來訪之。德晦為築室山上。號問政山房。歙縣志

龍井山。一名鶴頂山。橫截練江。雄挾漁梁。彭蠡之音。驚川聒谷。相傳宣州刺史訪仙待渡于此。俗所謂訪仙橋也。上建禹廟。複道巍樓。頽白綺分。上有文昌閣。登望見練江如帶。馳波跳沫。舟楫鱗次。魚鳥上下。最為遐曠。上

岑山屹立中流。石勢礪柯。水聲灑澗。蚪松插天。蒼蘚蒼蔚。瀉入碧潭。巖平夷。唐大祐間。建寺曰周流。元鄭玉嘗

結屋其上。名讀書樓。因更山曰小焦山。下爲鄭公釣臺。
全上

豐樂溪出黃山湯溪。其自白雲溪松谷澗九龍潭消搖
溪者。皆趨太平。其左支經桑嶺。會文溪。經海陽縣治。入
于漸江。惟浮溪經雲門峰下。會曹溪阮溪容溪。入于豐
樂。而支于汪溪深溪。衆水會之。溪流始大。又五里爲龍
擺溪。虬龍蜿蜒。過笙溪琴溪。四合于仙人臺。折入谷口。
引溪流入澗。名曰閭闔溪。有菴曰圓通。臨于北阜。虬松
翠壁。居然有石峽想。稍下爲鶴林菴。潘之恒有詩云。徑
僻狹如線。攢峰密似雲。蓋幽絕之嶠也。又行二里許。有
潭登清而波濤砰擊。俱以狀元名。以與舒雅之居近也。

中多飛鳧。泛渚。昔人呼爲雪鳧焉。又折而東。長林叢鬱。
旌亭椽舍。溪行至此。漸覺魚鳥依人。堪作濠濮間想。又
十里經巖鎮。繞蔭山之下。潁水會之。趨于潛虬山。鳴球
發籟。淵無潛鱗。飛虹翼之。如在蓬島。又折而東南二十
里。與富資水合流。入于練江。
全上

龍潭在婺源城東百里。山澗僻處。頗稱靈異。夾澗石爲
巖。巖風景忽殊。左崖間時見瀑布奇甚。凡垂如簾者一。
爲三折。及直而懸者又各一。少前山益峻峭。聞寂。摸捫
蘿葛。揭厲連漪。蓋濃涉于虎豹蛇虺之域。已逼靈境。又
前及里許。踰澗。循其石崖。青壁逕崩。崖裂石。下復踰澗
左入。澗在大石峰。距絕壁下。石掬兩股爲崖。瀑自其後

乘高怒噴，直下數十尺，遠望如出穴中。雹狂雨狼，淙淙不絕。而其細者，空濛霏微，如薄霧。潭砥而吸之，周迴可二百餘步，搖光蕩綠，莫測其深。自是始流平地，為澗。澗上陰幽黯黑，風雨水氣，合而為清。竦人肌骨，聞其上復有小潭，亦龍所窟。水自石門入而注焉。逕迂險不可上。
汪古逸遊龍潭記

葉村之山，最秀拔者為飛來峰，攢嵒蹙翠，排雲御風，踴躍奮迅，自天而下。其旁諸山，羽翼茲峰，亦皆搜奇抉怪，以自納無隱焉。
程駉南山雨後記

由屯溪遡流西南，入張公山二百里，盡浙之源。水皆自高注下，湍流浚急，灘淺者可揭也。當山水奇會處，輒匯

為蛟龍窟宅，自浮游至龍潭，以潭名且十數。而月潭最奇，潭上兩山相揖，如牛飲于溪，其鼻皆巨石夾溪對峙如門。其南有山，諸小水來會，離立參拱，故潭形正圓。其深不可測也。每春夏溪流大漲，束于石門，湧而復墜，則震蕩迴瀾，聲震天地。勢摧山嶽，齊之所入。浚若歸虛，汨之所出，旋如車輪，使人目眩心掉，不可端視。其水落波平，則淺淡一碧，瑩徹無瑕。鳥飛魚躍于溪，光山色間，皆悠然自適。夾溪多白沙翠竹，販舟魚艇往來其間，如畫圖然。而雪天尤為清絕。此月潭之大都也。
東山公月潭八景記

績溪之東，涉湍瀨，踰坡陀，山行五六里，巨石嵌立，嵯岈

