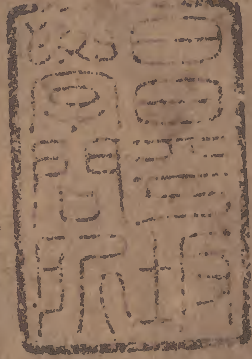


詩學大成

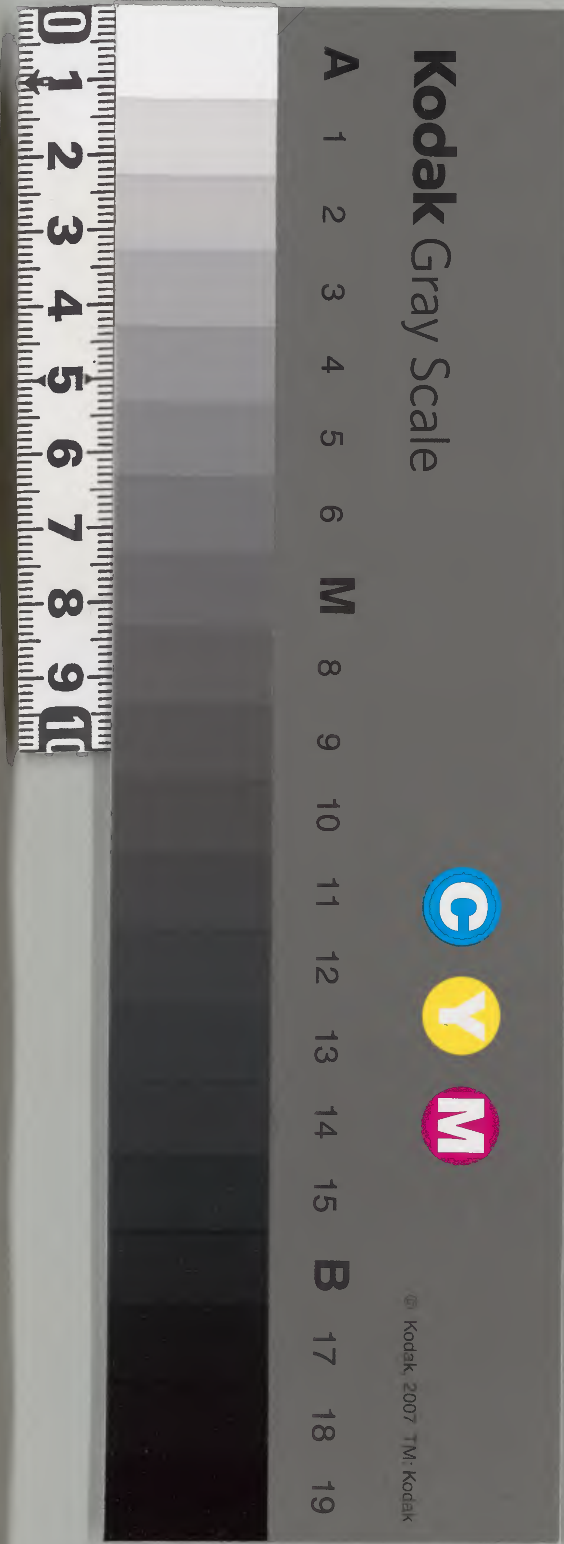
第三卷
地理門
第四卷
地理門
第五卷
時令門



漢書門				
類	號	函	架	冊
	二九六	九三	七	一〇

內閣文庫		
漢書	二九六	函架
類	號	冊
	九三	七
	一〇	一五

內閣文庫		
番號	漢	2996
冊數	10 (2)	
函號	366	88



聯新事備詩學大成卷之三

地理門

淺草文庫

山

事類

拳石

中庸今夫山之多

積土

荀子勸學篇一

地鎮

九州名山

物產

釋名山產也

共工觸

怒而以頭不周之山

天柱折

愚公移

列子太行王屋二山高萬仞一而居惡

子負山一措朔

散對

排列屏

橫送青

青壁

鳥還

我我



起 王立千峯畫不如一白雲飛盡見岩峩 極目三關何處山
天公自有范寬圖一幾處能齊碧落高 太行不斷碧連天

聯 峭拔千峯翠 白雲橫不度 堆螺排列嶂 始從拳石大
巉岩萬仞青 高鳥倦猶飛 擁翠聳危巔 終致極天高

雨過天連青壁潤 醜石半蹲山下虎 日映嵐光輕鎖翠
風來松卷玉屏寒 長松倒卧水中龍 雨收黛色冷凝蒼

結 天孫梳洗罷 誰能千丈鵝溪綃 脚力盡時山更好
依約見青鬢 寫盡江南紫翠堆 莫將有限趁無窮

春山 **勝事** **草香** **燒痕**
春山一自一燒痕

青 叫杜鵑 春山一似畫 見千峯豁所思酷愛一春名
李諫諫詩萬木似畫

手畫難題却 野花佳木 幽香一發而繁陰 花欲然
唐古人詩

散對 幽花 翠黛 鵲啼 薜蘿 花燃 泉韻 千岩競秀
野草 畫屏 鴈過 竹木 竹鎖 花香 萬壑爭流

起 春山不可畫 後嶺積難消 樵聲聞遠林 春山多少雨
煙雨近江樓 前山落更饒 流水隔雲深 染出碧雲堆

竟行藜杖到林間 石壁無梯傑閣橫 千山不改日時容
晴霧初消遠近山 翠微深處聽鳴鶯 何況春來碧更濃

聯 茅屋在何處 啼鳥時相近 樹隱千崖石 煙滋崖樹翠
桃花流水來 垂猿巧自藏 溪通百谷泉 風度野花香

鳥啼人不見 燒痕青不斷 黛潑低屏障 岩冷溜常滴
花落樹猶香 芳蔭綠初稠 青分小髻鬢 雲開洞自開

藤老依松活 懶雲低度竹 山花山雨相兼落
泉通避石流 細草亂沿溝 溪水溪雲一樣閑

重重谷壑藤蘿密 竹雞啼處一村雨 瀑拖寒練春風濕
遠遠源泉草木肥 杜宇叫時三月春 洞溢碧桃流水香

瓊樹著花春自早 僧語愁猿青霧裏 雷聲忽送千峯雨
翠禽雙語意相關 龍眠啼鳥碧雲邊 花氣渾如百和香

結 時倚長松立 總把春山掃眉黛 溪深樹密無人處
藤花點碧苔 不知供得幾多愁 惟有幽花度水香

秋山

朝爽

晉王羲之為桓冲參軍冲謂微之曰云云良久

夕佳

陶潛採菊東籬下悠然見南山山氣日夕佳飛鳥相與還雲霞散彩

清

秋山氣勢高一毫南山與秋色一兩相

散對

木凋 倚屏 秋容 孤高 蕭條 黃葉 搖落 石露 如劍 爽氣 峭拔 瘦削 白雲 差巖

起

木落山如削 崎嶇路更高 秋山何太瘦 還似苦吟肩 九曲溪頭秋色寒 蒼屏翠壁遠清灣

秋山瘦立骨槎牙 海畔尖山似劍鋼 舉目渾如畫裏看 比似吟翁不減些 秋來處處割愁腸 丹楓黃竹雜潺湲

聯

竹繁兼露密 懸崖楓葉老 岩風晨下鶴 一徑落紅葉 藤落與風長 細路菊花香 澗月夜啼猿 數峯生白雲 瘦藤纏老樹 萬壑風煙冷 樹掛樓岩鷲 風霜搖古木 古瘦界幽程 千崖氣象高 藤懸飲子猿 雲日射寒泉

世外空青秋一色 荒涼野壠聞樵唱 澗石生鱗雲氣濕 窓前遠黛曉千鬟 淡蕩秋雲似我情 露岩濕翠鮮花明 僻遠人家常帶霧 露重嵐光侵野冷 雲塢日斜寒易見 高寒草木不禁秋 風高秋氣逼人寒 煙嵐秋盡色難分 丹青萬木秋風老 已從積雨得深潤

金翠千峯落照閑 更稱浮雲相往還

道人不是悲秋客 一任晚山相對愁

結

遊山

着屐登

謝靈運好登山陟嶺必造幽峻岩障數十重莫不盡躡常着木屐上山則去前齒下

後齒

推乃妓遊

謝安樓遲東山放情丘壑 濟勝具好遊山水

體便登陟時云許非徒 有勝情實有 一之 一 聞樵歌 日洗盡十年塵土腸胃欣然倚

驂臨水 求買山錢 戴逵 人問襄陽于頔 頔與百萬 賜買山銀 累章

之而去 戴逵 人問襄陽于頔 頔與百萬 賜買山銀 累章

乞歸章聖

散對

芒鞋 板崖 倚竹 石室 幽人
坐石 摘花 竹高 樵子

起

步入蒼岩石逕微 萬壑千岩草木深 天風吹我曝雲根
尋山頗喜愿無違 木犀香透竟難尋 一覽羣山蟻蛭紛

聯

崖絕纔通鳥 路絕尋幽洞 瀑落投龍洞 龍眠石澗冷
潭寒正卧龍 林疎見別峯 雲歸護鶴巢 虎撼樹根牢

木客吟時共 摘花香入袖 澗邊雙鶴飲 路出飛猿上
山樵弈處逢 題石筆粘苔 石上一僧吟 江流去鳥前

蘿陰冉冉澗泉永 定有幽人居處密 泓濕龍拖春雨去
桂子紛紛山月香 應知俗客往來稀 洞昏猿伴曉雲閑

雲泉自可娛逋老 鷹護舊巢盤絕壁 塵埃袞袞真難到
風月何堪瘦沈郎 鹿留新迹印前坡 泉石涓涓不厭看

况有高人能避世 儘多勝處可題詩

結

脚力盡時山更好 梅嶺笙歌上高處
莫將有限趁無窮 孤猿幽鳥滅清香

泰山

兗鎮

周禮

曰岱山

岱宗

東方萬物始交代之處宗長也言為羣岳之長

天門

十里經天

大山東上七日觀

觀

儀太山東南名曰一者雞一鳴時見日

始秦松

始皇上太山風雨暴至休於樹下得五封為五大夫

漢栢

千株大者十五六

武帝所種

生層雲

陽割昏曉盪曾一决背入飛鳥會當凌

絕頂一覽

覽八極

如出天地間黃河從西來窈窕入遠山憑崖

畫長空開

散對

峻嶒 厚德 仙宮 軼雲 奕奕 日觀 夫子登
突兀 元內 神闕 聳漢 巍巍 雲關 子貢問

起 天開東岱鬱嵯峨 太山遙立鬱盤盤 千峯高下五雲遮 上有金銀觀闕多 屹立天東一柱看 一徑幽通紫極斜

聯 諸峯知峻極 人愁造化迹 煙霞含景氣 歲穰資長養 五岳獨尊嚴 神闕往來蹤 草木識天香 時治溪登封

琪樹濕留滄海雨 雲霧易為天下雨 三千餘里鬼神府 珠簾光動赤城霞 雪霜難老澗邊松 七十二君封禪壇

日觀遠開丹樹曉 神人鞭石乾坤動 古殿雲煙終日合 天門自在白雲秋 方士乘舟歲月遲 長松風雨半空懸

高挽藤蘿攔翠壁 古壇一夕荒瑤草 盤道紫迴升日觀 緩穿竹樹問丹丘 老栢千年望翠華 峭岩蒼鬱透雲關

氣壓恒嵩平地上 青分齊魯半天中 空餘漢栢千尋碧 與君試上車峯頂 風雨蕭蕭愴茂陵

結 與君試上車峯頂 空餘漢栢千尋碧 風雨蕭蕭愴茂陵

華山 太白 唐天文志 鶉首實沈其少陰 白虎通 西方一

華故 雍瓦肚峯 有山崛起半 蓮花峯 華山詩 西頂有千

因名 李白登 帝座矣恨不携謝眺驚人詩來搔首問青天耳

陳搏隱 後居華山雲臺觀 玉女盆 西華峻嶒竦處尊諸

九節杖拄到 洗頭一車箱入谷無歸路箭括 金精氣 西

通天有一門 稍待秋風涼冷後高尋白帝問真源 嶧何壯哉黃河如絲天際來巨靈咆哮擘兩山 洪波噴流射東海

三峯却立如欲摧 翠崖丹谷高掌開白帝 運元一石作蓮花

散對 歸馬 秦城 三峯 地載 金精 名高五岳 騎龍 豫地 二華 神開 元氣 秀出三峯

起 華岳坤維翠作堆 靈鎮分方西據關 高愛三峯挿太虛 洞天飛路躡崔嵬 青天削出玉孱顏 昂頭吟望倒騎驢

聯

笔岫含煙翠
蓮峯照日開

霧卷蓮峯去
岩開石鏡明

三峯盤地軸
一水落天紳

勢從仙掌斷
氣共首陽連

閑助聖君歸
戰馬

擎開華頂連
天

玉玦不移仙
掌月

丹鳳巢空雲
竹老

放出黃河倒
海聲

地增天府金
城壯

紫芝歌起玉
簫閑

騎驢且作看
山人

勢壓終南太
白低

萬古翠含元
氣老

靈官夜護燒
丹竈

騎龍何處追
何姬

三峯務落數
州寒

童子晨耕種
玉畦

歸馬當年啓
聖君

何日東書煨
芋室

何當結屋青
松下

携取舊書歸
舊隱

孤峯絕頂看
浮雲

也學希夷睡
得牢

野花啼鳥一
般春

衡山

峒嶺

名一

離宮

下踞

大即

朱陵臺

衡山有三峯

衡山者一之靈一太虛之

芙蓉峯

極秀一曰

石菌一曰

神禹碑

祝融峯

南岳配朱鳥秩禮自百王一五荆州之鎮

曰衡山

散對

火維

芙蓉

靈宅

舜巡

竦傑

金簡

韓誠通

起

巨鎮東南表海邦

萬山環拱祝融尊

莫莫靈臺天柱危

聯

雲迷帝子渚

雲夢開七澤

宮殿回朱鳥

危藤猿共慄

月過伏波祠

陪尾貫連山

懸瀑鴈相衝

地負佳名雄宇宙

炎荒作鎮荆吳遠

九江水盡荆揚去

天開巨鎮壓江湖

元氣流形天地分

百越山連翼軫來

高樹欲侵玄帝宅

火德中天扶日月

久無執贄來侯服

密蘿正擁赤靈臺

炎方一柱鎮乾坤

空有穹碑立廟門

日光冷射朱陵洞

雲氣晴熏紫蓋峯

結 歲歲祠官來致禮 濁酒三杯豪氣發
聖皇垂拱鎮山河 朗吟飛下祝融峯

恒山 **辰星** **北岳** **標朔野**
唐天文志 常山 謂諸子曰吾一一於恒

惟靈山之秀峙 **藏寶符** 史趙簡子謂諸子曰吾一一於恒
旦朔野以標奇 山往得者為後諸子競往無所得無

恤曰常山臨代可取也 **靈蛇陣勢** 然一身兩頭擊其一頭
簡子曰是知符矣遂立之

則一頭至擊其中則兩頭皆至

散對 析木 辰星 寶符
昂精 朔鎮 蛇勢

起 截燕壁異跨中州 秀色浮空晚未收
影落滄溟北 莫方荒異宅 控趙衿形壯 帝籙長乘洞
雲開斗柄南 視祀配天孫 包燕氣象渾 仙岩張果村

斷鰲一足撐天起 金殿壓雲開紫氣 使者旌旗天上至
層柱孤根壓地蟠 玉壇和月合笙簫 仙人環佩月中來
寶符遺瑞藏深谷 湖不多浮為所鎮 朔方作鎮燕雲壯
朔土標奇唯此山 斗猶小退避其衡 元氣流形天地分

結 惟恨南征逼霜雪 明年更擬登臨興
未能絕頂遍携筇 應及瀟湘鴈北回

嵩山 **天池** **石室**
開元中隱士盧鴻盧嵩山隱居
東曰太室西曰少室嵩其搃名也 謂之室者以其下各有鷄鳴
一馬少室高八百六十丈方十里與太室相呼但小耳
嵩岳東北一峯居一 **持帛石** 臺微光潔人莫能
五更初便見日出

峯 **生賢佐** **呼萬**
側又云立秋前一 **生賢佐** 維岳降神生肅及中
日中夜聞杵聲響 周道將興岳為之一 **呼萬**

歲 **卒聞** **武帝登神嵩史**
一者三

散對

中天 峻極 仙靈 祝漢 三呼 神岳
巨鎮 崢嶸 賢佐 生申 一柱 仙宮

起

萬壑千峯次第開 龍袞分香下絳霄
中天巨鎮鬱崔嵬 羽衣承詔出清朝

雷雨中天近 雲煙浮近甸 玉書何代冊 朝廷隆正祀
煙雲盡日重 日月繞中原 金奏古時鐘 神物闕幽蹤

聯

蘿月挂朝鏡 中天瞻巨鎮 五千仞直起平地
松風鳴夜絃 元氣有餘形 百二勢雄唯此山

石室冷擎千古月 陰洞月高玄鶴唳 龍洒天瓢歸洞晚
仙宮高出半天雲 空壇雨過老龍閑 猿枕蘿月下山遲

丹竈藥憑山鬼護 瑤池書寄海禽還

結

大行千里青如染 鐘秀降神知不盡
落日闌干有所思 再生申甫佐中興

武夷

大王

高五千餘丈曰昇真洞天 一名天柱峯

玉女

峯三峯並

肩而立紅膩玉色其頂 慢亭 尺一峯在大王石北高四千餘
皆有花木芳艷相照 尺四垂斗絕秦皇時武夷君建

孫于此 鐵障 之北兩岐而峭直 冲佑觀 山為稱李氏保大
二年更曰會仙 哲宗朝勅額 大隱屏 第五曲文公精舍在

左曰隱求右曰止宿鳩曰石門齋曰觀 善館曰寒棲亭曰晚對扁曰武夷精舍

散對

畫鶴 仙機 紫雲 丹竈

起

武夷山上有仙靈 一曲溪邊上釣舡
山下泉流曲曲清 慢亭峯影蘸晴川

聯

一線峽天窄 縈回溪九曲 架壑舡誰掉 虹橋雲影散
三秋岩雨寒 曉絕石三孤 懸崖機自停 天柱月光寒

畫鶴何年去 天荒地老無從問 天柱沉冥陰雨外
金雞半夜鳴 鬼刻神刊有許奇 幔亭縹渺彩雲間

晴林舞鶴花含氣 水流花落春長在 星壇迥入煙霞際
陰壑行龍樹起雷 月冷風高鶴不還 雲馭輕移玉雪間

健鶻每來棲檜栢 山擁三孤屏色潤 溪縈九曲鏡光新

結 虹橋一斷無消息 我欲倚空橫玉笛 一聲吹裂萬山青

天台 劉阮采藥 實食之覺身輕行數里至溪澗持盃取

水見一杯流出有胡麻飯溪邊二女子笑曰劉阮二郎捉向所失杯便迎歸作食既出其家子孫已七世矣

散對 碧沙 落花 紅樹 煙霞 瑤草 鳥啼 地載
丹竈 流水 青山 日月 仙桃 花落 神開

起 樹入天台石路新 雲和草靜迥無塵

聯 洞裏桃初熟 石洞煙霞古
山高日出遲 人間日易斜 仙桃雨露香

碧沙洞裏乾坤別 玉沙瑤草連溪碧 雲竇滿山無鳥雀
紅樹枝邊日月長 流水桃花滿澗香 水聲沿澗有笙簧

往往雞鳴岩下月 時時犬吠洞中春

結 桃花澗外皆塵土 一出仙蹤不可尋

廬山 香爐峯 周威王時生而靈神廬此山稱廬君 故名其山皆岷流面彭蠡根盤數百里東

南有石門山 雙門壁立千仞而瀑布流焉 董奉種杏

于地 樂天卜居 香爐峯下立草堂 唐白居

起 日照香爐生紫煙 遙看瀑布下長川

聯 橫嶺側峯供客眼 岩花三月落紅雨 溪谷幽深龍虎狎
清風微雨挾詩肩 石笋千年生紫煙 岩扉巖壑鬼神多

結 琪樹雪中巢一鶴
石壇秋後墊雙龍
出山一步塵埃滿
只好誅茅莫出山

飛流直下三千尺
疑是銀河落九天

羅浮山

羅浮

二縣之境

浮山本蓬萊一峯昔洪水時泛海

而來博於曜山嵯巘相合
因名之號朱明羅真洞天

起 羅浮山下四時春
盧橘楊梅次第新

萬壑千岩峭倚空
端從天巧見神功

聯 雨餘凝黛色
雲卷插青冥

鳥啼人不見
花落樹猶香

瑶草日應長
桃花春自開

乾坤共浮水
岩壑盡凌雲

瘦藤老柏涵秋色
古壁蒼崖倚太虛

霜秋石壁黃金樹
月夜雲濤碧玉灣

翠交石罅泉流澁
綠漲松梢日上遲

明月驚回棲鶴夢
剛風隔斷老龍腥

洞中天地何寥廓
世上塵埃自晦冥

結 我欲共君凌絕頂
一聲鈇笛倚雲吹

假山

梅聖俞木山詩空山枯楠大菽牛霹靂夜
落魚鳧洲魚鳧水射幾千秋蠹肌爛髓沙

蕩流唯存堅骨蛟龍
鏤形一一中椎首

拳石翠

晁迥詩覆篔由心匠多奇勢逼
真盆池幽間古一一峯新雲

淡爐煙合松滋樹影隣不
須同謝傳對此已清神

仇池石

東坡詩海石來珠宮
秀色如蛾綠坡陀尺寸澗宛

轉陵巒足連始二華頂空洞三茅腹盛以高
麗盆藉以文登玉幽光先五夜冷氣壓三伏

散對

一簣對坐 疊石 匠智 粧出
層峯當軒 栽花 天形 剏成

起 翠雀銜雲墮翠蕪
低峯倒影卧平湖

一峯宜在小庭中
周匝玲瓏萬竅通

聯 削成青玉片
截斷碧雲根

望中疑在野
幽處欲生雲

蛛網女蘿挂
秋霖瀑布垂

几席開三島
嵩衛隱一峯

縹渺神仙宅 壺公閑日月 堅姿聊自傲 煙翠三秋色

嵌空虎豹居 蟻壤小山川 秀色已堪殮 波濤萬古痕

造物何如童子戲 螢點飛來疑火燒 試觀煙火三峯外

寫真聊發使君閑 煙光忽起似雲歸 都在靈仙一掌間

遠求澗側蒼蒼石 地偏心遠塵埃外 鬱鬱翠苔增野色

巧列窓前疊疊峯 月白風清几席間 森森疎竹助嵐光

小松已負千霄柱 秋風與作煙雲意 泉石分明邀我賦

片石皆疑縮地來 曉日令涵草木姿 煙霞好在羨君閑

人功與天力 怪得苔痕潤 好向補天嗟未用

秀絕兩何如 陰雲已滿天 移來幽院伴詩翁

何當挈取西征去 一拳秀碧煙霞子 萬竅玲瓏煙靄足

畫作園床六曲山 早晚東山入袖中 便應題作小空峒

水

事類

一勺

中庸今夫水一之多及其不測 龍鱗蛟龍魚鱉生焉貨財殖焉

盈科

水之為

物不一不行又不 舍晝夜盈科而後進

成淵

積水一 蛟龍生焉

宗海

汚彼流水朝

懷珠

而川媚

負舟

水之積也不厚則負大舟也無力 覆盆水於物堂之上則芥為之舟置

孟馬則膠水 淺而舟大也

觀瀾

觀水有

濯纓

有孺子歌曰滄浪之 水清兮可以一我滄

浪之水濁兮 可以濯我足

巴童蕩漿

嘉陵江色何所似石黛碧玉相因 依正恰目破浪花出更復春從沙際

歸一歌側過 水雞街魚來去飛

聞官聚船

惜水如金樣 一久住下

河灣等待船齊不交放忽然三 板兩板開驚雷一聲飛雪堆

散對

朝宗 浮天

渺渺

利萬物

起

極目渾無際 滔滔去若何

一望和煙碧 悠悠勢不回

疏鑿當年大禹功 滔滔萬折自朝宗

聯

東屯滄海闊 印沙鷗鷺跡 方流涵玉潤 秋深清到底

南讓洞庭寬 噴雨蕙蘭香 圓折動珠光 雨過碧連空

玉膏分地脉 激石珠爭碎 風促波紋皺 日沉紅有影

銀漢落人寰 紫堤練不收 煙涵練色新 風定綠無波

百川雖合派 悠悠匝岸浮青荇 汀葦亂搖寒夜雨

萬折必朝東 渺渺平堤蘸綠楊 沙鷗閑泛夕陽天

無滯自能隨勢去 通曉浸殘漳浦月 既容鷗鷺為閑客

有聲多為不平來 帶花流破武陵春 休作波濤近要津

橋畔月來清見底 柳邊風去綠生波

源流莫問從何處 行人莫聽宮前水 流盡年光是此聲

自有乘槎泛斗人 南去北來人自老 夕陽長送釣船歸

綠染衣 淮之水 淮之水 春風吹春風 洗孤帆不

青於藍 染指魚不來 鷗不起 激激滌滌 天盡頭 祗見孤帆不

春水漫 桃花浪 三月 杜若香 春洲 風濤壯 春

見舟斜陽欲落未落處 盡是人間今古愁 今古愁可柰何 柳塘

莫使騷人聞掉歌 我曹盡是浩歌客 笑浮酒面春風和

散對 汨汨 戲鷗 桃花岸 芳草渡 綠楊堤

汨汨幾時休 春江不可渡 昨宵膏雨若盆傾

從春復到秋 二月已風濤 曉霽孤村水又生

起

人自分飛水自流 桃花隨水恨悠悠 綠波芳草渡 宿雨桃花水 岸花紅照水

起

日暖波浮綠 紅雨落花村 春風杜若洲 島樹綠含風

起

風微浪蹙鱗 波清拖荇帶 溶溶芳草渡 花浮生錦浪

起

艷艷抽蒲劍 雨過漲桃花 艷艷綠楊津 雨足染青藍

起

輕輕蘸柳絲

長恨遠山遮不斷 日暖泊浮芳草渡 滿浦寒光侵釣艇

又疑別浦去難留 風和蕩漾綠楊堤 一川藍影染漁簑

桃花吹雨春牽纜 閃閃淺含池草色 堤柳垂陰簾底舞

江水平堤曉掛帆 盈盈輕漾塢花香 桃花照面鏡中粧

金絲柳底沙洲沒 三月江頭春盡日 一躍魚龍過禹門

數盡流波拍野濤 片帆輕絮總相宜 桃花暖透三層浪

秋水

潦水盡

木葉下

流紅葉

秋風洞庭波

天一色

齊飛秋水共長

流紅葉

題紅葉詩

水何太急深宮盡日閑

鴨頭綠

遙看漢水

題紅葉詩

散對

鏡光 渺渺 接藍 吳江冷

楚澤秋

秋風一掉楚江東

聯

漠漠天連色 月白楓江畔 玉壺清到底 一色連天碧

沉沉月浸波 風清蓼岸頭 水鑑靜無塵 纖毫與鑑明

山寒沉碧瘦 渺渺雲浮鴈 沙明分鳥篆 蓼紅霞蘸彩

楓冷映紅酣 澄澄月浴蟾 波靜共鷗盟 天碧鑑無塵

櫓聲搖月歸巫峽 翠浪生風寒欲起 海甸已空潮信遠

燈影隨潮過漢陽 玉蟾收暈夜如空 雲根如洗岸痕歸

鴈悲舊客非前渚 羈情月色淒涼處 蘋洲鴈過涵秋影

鷺喜新來有斷磯 詩思波光蕩漾中 蓼渡人歸簇暮煙

苦把新詩播不就 誰與秋蓮共秋色 扁舟繫岸不忍去

獨吹蘆管月中明 白鷗如雪落清波 秋風斜日鱸魚鄉

水聲

鳴絃

秋色碧溪

紅樹醉

漱玉

溜何冷

琮琤

琮琤

喧

觸石

石激

東野序

石闕勃乎若 萬騎之西來 鳴湍 江 石 寒 觸石 寒 石 激 東野序

水之無聲也
山迴
留馬錫詩
八月濤聲乳
含宮徵
東坡志林錢塘

東陽有水樂洞泉流空谷中自然鳴商坡有詩云鏘然澗谷
一節奏未成君獨喜不須寫入薰風絃縱有此聲無此耳

無古今
廢水聲
人事有興
流盡年光
行人莫聽宮前

散對
浩浩
玉韻
雨後
潺湲
衝石
夜久
來客枕
響山居

起
浩浩復湯湯
長波千頃碧淙淙
落石穿雲下半天
瀰聲抑更揚
浪卷秋風過石缸
泠泠溪齒漱寒泉

聯
遙來風正急
驟若干林雨
未洗許由耳
潺湲疑憂玉
激處雨初晴
清如一弄琴
先聽叔夜琴
滴瀝訝鳴琴

月渚寒驚水鳥飛
驚翻峭石激難休
子陵湍上雨晴天
行人只解宮前聽
岩谷蕭蕭風撼竹
聲聞雷霆終日險
畫史馬能筆下傳
樓臺細細夜鳴絃
寒生風雨四時秋

結
宜與畊雲塵外客
番思人世多興廢
夜深好夢繞驚破
月明帟帳聽潺湲
挑盡龕燈聽未眠
疑是半天風雨聲

水漲
牛馬不辨
秋水時至百川灌河
高浪蹴

天
江發變夷漲山添雨雪流大聲吹地漲
魚鱉為人得蛟龍不自謀輕帆好去便吾道付滄洲
浮

查卷拔樹
危聚麋鹿
觀漲清晨望高浪忽謂陰崖踏恐泥窟蛟龍登

勢闊人代速不有萬
兀歸何以尊四瀆

散對
雪浪
裂岸
浩浩
海門
寒聲
渺渺
雲濤
際天
洶洶
地袖
駭浪
溶溶

起
雨水添新漲
氣軋乾坤畫不開
洪流患漫沒長堤
波湖沒舊痕
海門浪乳勢崔嵬
河伯乘秋氣吐霓

聯
鯨奔玉壘翻
人迷堤口路
拍碎濤奔雪
燕南吹暎畝
船上樹頭村
翻飛岸起花
濟上沒蓬蒿

徐關深水府 白屋留孤樹 難把龍鬣力 霄漢愁高鳥
 碣石小秋毫 青天失萬艘 空瞻烏鵲毛 泥沙困老龍
 溪澗浪高舟跨屋 瀾漫不見水窮處 岸淚誰能辨牛馬
 陂塘夜決柳擎荷 惆悵望回天盡頭 雲雷應是聞鯨鯢
 藉勢龜鼉雖得志 濺沫紛紛跳亂電 舉頭便欲倚鴻鵠
 番空鷗鷺也知機 怒濤隱隱轉晴雷 極目誰能辨馬牛
 千層駭浪噴水雪 怒聲礮磕千雷震 汗漫下連荒野浸
 萬壑西風殷鼓擊 駭浪奔馳萬馬飛 奔衝高與畫橋平
 談笑天光雲影裏 好將砥柱峯頭石 坐使狂瀾一夜回
 數聲風便扣絃歌

溪

事類

愚溪

柳文 灌水之陽有溪焉東流入于瀟水舊名冉溪
 余以愚觸罪謫瀟水上愛是溪坎更名曰愚溪
 名其所居之溪曰愚溪
 曰吾命溪之為蒙者勉子以決也

蒙溪

蘇東坡 名其所居之溪曰愚溪
 曰吾命溪之為蒙者勉子以決也

六逸

蘇東坡 與孔巢父韓準

裴政張叔明陶沔居徂徠
 山日沉飲號竹溪

釣璜

韓愈 溪於魚腹得玉

太公一蟠

蛟龍窟

清溪先燕尾分

溪流

雲傍花

溪虛

春事幽

邊

散對

牧笛 蕪洲 葦岸

小橋 短棹

澄鮮 浩渺

連漪 浩蕩

岸柳 河花

石細 水平

起

溪水碧於草 潺湲花底流

一溪流 水走清蛇 春在江邊漁父家

積水涵虛上下清 巖脚潮來浦

聯

波蹙龍鱗瘦 堤分燕尾斜

傍花雲自好 送月竹長清

沙虛留虎跡 水滑帶龍涎

沙頭浪沒波 山近重嵐逼

沙平堪濯足 石淺不勝舟

兩岸三家雨 長天八月秋

纜直船相接 筒橫釣未收

溪長匹練分

猿飲避人藏竹下 魚遊怕鷺隱萍間

數聲風咽漁人笛 一葉波流賈客船

蔭堤嘉樹千圍合 掠水輕禽一線開

浮萍破處見山影
入郭僧尋塵裏去
灘聲怒激春雷響
小艇歸時聞棹聲
過橋人似鏡中行
帆影輕隨遠鴈飛
興來隨所適
鷗鳥近人渾不畏
請君分付溪邊石
還欲向滄洲
一雙飛下鏡中天
莫使漁翁來繫船

渡 杏苑入雲
杜詩 畏冷隨長江渡口
六絕岸差池上舟

我馬向比嘶
山猿飲相喚
篙師理楫
杜詩 山行有常程
中夜尚未安
微月沒

灕灕寬
一暗
一駕竹為橋
杜詩 青冥寒江渡
一長一竿

歌笑輕波瀾
嬌娜征衣
飄飄急流
船步
青箱雜錄 嶺南謂水津為步故

鴻鷓散絕岸
龍鼉驕
舟橫
韋應物 春朝帶雨晚來急

閩中謂水
涯為溪步
通津
柳詩 郡城樓
舟橫
韋應物 野渡無人自

一簇人
東坡詩 陽歌
綠晴芳草鷓鴣啼
分開萍浪鴛鴦橋斷

春水斷橋人喚渡
小舟撐出綠陰來
人立沙
賈島詩 汲水僧歸林下山外山

春水渡傍渡
夕陽
散對
孤帆
舟子
風雨
往來
呼舟
青草
芳草渡

起
日暮片帆落
入夜始維舟
驛路南征遠
渡口欲黃昏

渡頭生暝煙
黃蘆古渡頭
一河津曉渡深
歸人爭渡喧

蘆葦蕭蕭古渡頭
空濛水氣濕溪煙
西堤津頭望海濤

柳條消瘦不禁愁
閃爍沙星照客船
揚波卷雨日滔滔

燈影漁舟外
沙眠牛向背
雲添疎樹影
鳴櫓中流急

端聲客枕邊
波浴鷺浮沉
葉補敗船篷
懸帆上泆遲

風霆劃浩蕩
斷雲橫落照
寒雲生遠岸
與鷗分渚泊

雲日互參差
獨鳥下寒江
落日艷平波
招月共船眠

一江風起晚潮上
蓬間寂歷收疎雨
晚程有月客分埃

葭莖連空迷雪舫
 魚龍吹浪濕宮袍
 柳聲嘔軋中流渡
 柳色微茫遠岸村
 天外鴈行侵日晚
 水邊楓葉帶蟬聲

銀山白界東西岸
 銅鏡青涵南北峯
 平江渺渺來人遠
 落日沉沉向客低

笛起暮帆猶認火
 柳藏春寺只聞鐘
 鷗鷺不嫌斜雨岸
 波濤偏碍逆風船

結

眠鷗知讓客
 飛過蓼花灣
 乾坤不碍舟如葉
 我亦螟蛉笑二豪

兩日津亭酒
 黃蘆蔓草中
 老盡津頭名利客
 青山長對白鷗羣

一片西風吹客鬢
 秋容多在鴈雲邊

海

事類 **朝宗** 書江漢一于海 **避礙** 揚子水一則通于海 **鮫室** 虛海賦

蜃樓 氣為一臺 **天琛** 虛海賦其根 **地脉** 有五億五萬

五千五百五十里一亦 **包乾括坤** 虛海賦其為器也 **浴**

日滔星 柳西之夜則一列一涵太陰 **泄尾問** 雅子順流至於

不見水端望洋向海若而嗟曰今睹了之難窮非至子之門吾將

見笑於大方之家此海若曰井蛙不可以語海天下之水莫大於

海百川歸之 **繇及桑田** 神仙傳麻姑謂王方平曰自接待以來

尾間泄之 **精衛填** 山海經發馮之山有鳥名一炎帝

淺方平曰海中 **蓬萊在** 史燕王使人至一三神山一海去人不遠

取西山之 **鯤化鵬** 此海有魚其名為一而為一其

木石一海 **鯤化鵬** 翼若垂天之雲海運則將徙於南溟

人不死藥黃金 **鯤化鵬** 翼若垂天之雲海運則將徙於南溟

白銀為宮闕 **鯤化鵬** 翼若垂天之雲海運則將徙於南溟

溟溟者天地也

散對

浴日 蠡測 瀾漫 天池 納漢 蜃樓 百川會
浮天 鯤翻 洶涌 地脉 吞江 鮫室 衆流歸

起

萬國山河混 蒼茫空泛日 百谷納滄溟 激澗碧無涯
三韓道路通 四顧絕無涯 朝宗萬古心 連天復浸霞

鬱鬱蒼梧海上山 海門東望路漫漫 直下誰知泄尾閭
蓬萊方丈有無間 風颯無時縱惡湍 百川收納捲無餘

聯

鹵翻沙祭雪 煙沉孤嶼白 入夜惟瞻斗 蛟室寒休杆
潮落渡頭雲 日涌大波紅 經時只信風 龍宮夜出珠

水國常含鹵 露開鰲殿出 三山巨鰲踊 積流橫地紀
沙場業煮鹽 風急蜃樓斜 九萬大鵬飛 疏派倒天潢

江漢源流衆 長瀾疑落日 蜃樓朝卧影 鳥間應有國
蕃夷島嶼多 連嶼類奔雲 鮫室夜聞聲 波外恐無天

鯨身映天黑 月涌水輪出 望斷橫雲嶠 鯨口帆檣怯
魚眼射江紅 濤翻雪陣來 真飛咤雪洲 鮫宮織罷魚龍出

豈容方士求靈藥 雲消虹蜺橫洲嶼 鮫宮織罷魚龍出
亦有幽人把釣竿 潮落鼉鼉避石紅 登戶珠還蚌蛤來

潮

秦人采藥空沉舫 風吹蜃市天如洗 無地不同方覺大
漢使乘槎却入河 濤卷龍宮海不驚 共天難別始知寬
文鮑隔霧朝含磬 龍約海船行有氣 射工巧伺遊人影
老蚌凌波夜吐丹 象隈銅柱卧成痕 颶母偏驚旅客船
雲散月明誰點綴 日上紅波浮翠嶠 黑霧漲天陰氣盛
天容海色本澄清 潮來白浪卷青沙 滄波街日曉光寒
欲作乘槎客 萬狀千形皆得意 搖蕩星槎如可到
審然去隔年 長鯨獨自轉身難 別離塵土亦何難

事類

鮪穴

水經 魚長數千里 居海底魚入穴則鵬擊手
潮上出則潮退出入有節故潮水有期

八月十五潮壯觀天下無鯤一隨月 海嶠 以爲噴雪濤
水一千里組練長驅十萬夫 吳王既賜一死乃取其尸盛以

似連江子胥揚波 論 吳王既賜一死乃取其尸盛以
一 來 鳩夷淳之江中子胥因流一依潮往來

或有見乘白馬 錢王射潮 因命強弩數百以射潮既而潮水

素車在潮頭者 東擊逐 冰岸雪崖 如山岳奮如雷電 橫飛 江潮濤至常

騰奔激吁 玉穴瓊岑 吟切如開 鳥懼多遙 過龍驚不敢 雷鼓

可畏也 鮮飈出海魚龍 雲陣 聲堂堂 暴怒中秋勢雄豪半夜

氣晴雪噴山 聲 雄威 勢湧 銀島 萬疊 雷霆聚

散對 震天 雷奔 猛勢 聲號 玉山 千尋 瀑布橫

起 把酒問東溟 樓有章亭號 何處潮徧盛 子胥因諫戮

潮從何代生 濤来自古今 錢塘無與儔 茲事已千秋

潮頭初起壯何如 遠望潮頭出海來 按節波神逆水來

如阜如岡乍有無 直衝東岸復西迴 魚龍欣舞聞崔嵬

歲歲秋江擊鼓聲 江神河伯兩醜雞 海上濤頭一線來

百年王氣壯吳京 海若東來氣吐霓 樓頭指顧雪成堆

聯 來知千古信 寧知天吐納 萬疊雲纒起 騰凌大鯤化

回見百淵平 長逐月盈虧 千尋練不收 浩蕩六鰲游

霞津銀浪動 雷輶夫差國 海面雷霆怒 卷地銀山聳

月浦練花開 雲翻海若家 江心瀑布橫 擊天雪浪高

浪湧千層雪 比容觀猶懼 但禿千人魄 怒雪驅寒氣

聲雄十萬軍 吳兒弄弗憂 那知伍相心 狂雷散大音

高浪駕天龍出沒 陰陽莫測機相軋 未憑海水風吹立

疾風吹樹鳥喧呼 朝夕初生信不渝 直恐巴山雪壓傾

浪高峯頂青天雪 伍子有靈元不死 勢欲上時吹海立

風簾江聲白晝雷 吳兒無事自輕生 怒無泄處觸山回

天排雪陣千雷響 一信全疑激瀕空 謾道往來存大信

地捲銀山萬里奔 雲日半陰川漸滿 也知耆復向平流

客帆皆過浪難平

八月濤聲吼地來 浪打天門石壁開 鯨漫排空動地雷

頭高數丈觸山回 海神來過惡風回 奔流重向海門回

言學大成卷三

結

天然與禹鑿此理遠難尋

子胥忠義者無覆巨川舟

伍胥神不泯憑此發威名

欲識潮頭高幾許

安得夫差水犀手

明朝又向江頭別

越山澤在浪花中

三千強弩射潮低

月落潮平是去時

須臾却入海門去

好騎旗尾問陽侯

世事正如滄海水

捲起沙堆似雪堆

早潮纔去晚潮來

事類

三江

禹貢一既入震澤底定岷為大九江烏白江

二蚌江三烏江四嘉靡五畎六源七廩八提九菌

天斬

陳孔範曰長江為限胥濤吳伍子

於江其神為一

祖逖擊楫

能清中原而復濟者有如此江

魏帝觀兵

見波濤洶涌嘆曰固天所以限南北也遂歸布

囊塞

孫權詔曰吳岱諸葛恪道步騭說北人欲以盛

可塞**鐵鎖橫**

晉太康元年二月王濬唐彬擊破丹陽監盛紀

符堅投鞭

於江足斷其流何險之足恃乎

書

人大恐公怡然若在齋閣時**萍實如斗**王渡江有

物大如斗圓而赤觸王舟舟人取之王大怪使之魯問孔

帶

子孔子曰此也可割而食之吉祥惟霸者能獲之**青羅**

散對

九派浴日雲鴻風濤茫茫遠汀漁翁釣
百川浮天汀鷺烟雨袞袞前浦賈客船

起江路一悠哉
滔滔九派來
三年為吏向江濱
重到江頭照病身
浸月吞山勢未休
楚望為南紀
岷源始濫觴

仗節遵嚴會
揚舲泝急流
纖波不動冷光浮
遠潭昏似霧
宛宛虹霓墮半空
銀河直與此相通

聯形勢三分國
波流萬世功
雙流沿蜀道
前浦沸成雷
鱗介多潛育
漁商幾泝涸

掉發魚龍氣
舟衝鴻雁羣
斜吹蠶澤隈
光清浪起雲
跳波鳴石磧
萬里朝宗聲浩浩

汀草亂青袍
雲繞散後月當浦
夾鏡波光水倒流
百川合派勢悠悠
江天漠漠鳥飛去
風雨時時龍一吟

潮欲來時風滿樓
舟人漁子歌回首
魚蝦遇雨腥盈鼻
杏萼春深翻淺瀨
柳花風遠聚晴綿
魏心縫囊真戲劇

滿眼碧波輸匹鳥
沽客胡商淚滿襟
蚊蚋和煙癢滿身
符擊投策更荒唐

一蓑疎雨屬漁人
萬里沙鷗弄夕陽

結歸心詎可問
為視落潮回
衝風休破浪
淨練正交光
無錢買得江邊樹
輸與漁人係釣船

南去北來人自老
夕陽長送釣船歸
張翰英靈應笑我
綠裾依舊染紅塵
姑蘇城外寒山寺
夜半鐘聲到客船

河

事類 濟宗 穆天子傳 河 水伯 授神契 黃河者 九河

一徒駭二太史三馬頰四覆釜
五胡蘇六東七黎八鈞盤九鬲津
兩源 葱嶺一出于閩

崑崙 貫渤海入禹所導積石出
積石 至于龍門 千年

清 丹丘千年一燒黃河
九里潤 郭伋傳 黃龍

負圖 舜與諸侯觀洛河有黃龍
白魚躍舟 王渡河

中流一川塞宣房漢史武帝元光中河決瓠子天子臨河沉入于王中白馬玉壁羣臣以下皆負薪以塞築宮其

上名宣房官乃作瓠子之歌云宣房塞兮萬福來投濁流天祐中朱全忠聚裴樞獨

人於白馬驛殺之投尸于河李振言於全忠曰此輩自謂清流宜一之黃河使為一

散對 泛槎 崑崙 浩浩 水清 流玉塞 沉璧 積石 洋洋 冰合 决金堤

起 鴻流導積石 肇華鑿龍傾 源出崑崙北 驚浪下龍門 長源接杳冥 長河接漢空

浩浩何人見混茫 積雪融時三月初 黃河萬古來天上 崑崙氣脉本來黃 皂鷺鴻鴈揔來居 白日千年闔地中

聯 波渾經鴈塞 浪蹙龍鱗活 勢猛朝滄海 槎浮星斗近 聲振自龍門 波狂虎眼旋 名雄冠百川 鯢化古今傳

獨豆中原過 堅水馳馬渡 潤應踰九里 燕雲餘古色 宜推四瀆先 大浪卷沙流 清必契千齡 易水尚寒波

岸絕船通馬 壯逗三峯拆 葡萄酒水綠堪為酒 沙交路入河 雄標四瀆尊 楊柳條青可串魚

浮水巨鰲時出曝 神珠化濁何由見 砥柱倒撐鰲下足 傍巢靈鵲自知風 仙木尋源或可通 頽波長激地中雷

解通銀漢終須曲 九天倒瀉三江浪 高帝誓功衣帶小 纔出崑崙便不清 十里遙聞百步洪 仙人占斗客槎輕

渺渺分流經積石 黃流直向海中見 圖象舊傳龍馬出 茫茫巨浪出崑丘 靈派定從天上来 客槎曾犯斗牛回

結 行人悲舊事 仙槎不辨處 三千年後知誰在 含憤說荆軻 沉璧想猶存 何必勞君報太平

聞道千年聖人出 過客豈知疏鑿苦 應笑秦皇用心錯 此生何幸遇時豐 當時荷鍾幾人愁 謾驅神鬼海東頭

湖

事類 五湖 周官揚州其浸一按張勃吳錄五湖者太湖之別名以其周行五百餘里故以五湖為名或說以

大湖射貴湖上湖洮湖瀟湖為五湖揚州青草

記曰大湖一名震澤一名笠澤一名洞庭

數百里日月出沒其中湖鑑湖

南青草山故因以為名

湖得穎也穎人云內翰但只消遊湖中便可了郡事及守抗東

坡築隄青水民甚郎官舉酒

利之因名蘇公隄

南湖南方夜水月如練清光可掇白因舉酒

號之曰湖亦鄭圃之有僕射陂也

吳謂曰君將與子分國而有之蠡曰龍堆

君行令臣行意乃乘一浮五湖終不返

沙護堤盤古木迎掉舞神鴉破浪南風正

曰槽畏日斜湖光與天遠直欲泛仙槎

散對雲夢光涵風帆浮天鱸肥揚柳水鑑靜

洞庭冷浸雪浪浴月鴈過芙蓉王壺清

三萬六千頃長沙今在眼洞庭猶在目昔聞洞庭水

湖侵海內田青草舊知名

杳杳波濤閱古今空裏琉璃涌夜光

四無邊際不知深沉沉冷碧浸星潢

聯蜃郎通別浦日月鴻濛裏驪珠秋後冷

龍女宅重瀾乾坤浩蕩前犀火夜深燃

沙上漁人火風高雲夢夕宿槩依農事

煙中賈客舟月滿洞庭秋郵籤報水程

濕瀆疑無際岸樹晴尤濕雲闊千里月

飄飄似度空汀煙近却無風動一天星

四顧疑無地鳥飛應畏墜我欲燃犀看

十流却有山帆遠却如閑龍應抱寶眠

湘村夜叫白蕪鴈萬里山河通鳥道

菱市曉喧深浦人四時雲雨護龍堆

龍堂深閣靈栖冷三月煙霏着楊柳

象緯低垂客枕高九秋涼露濕芙蓉

舟移別港暮湖平

解起晴雲作霖雨
水光激澗晴偏好
笠澤鱸肥魚膾玉
更邀明月貯清光
山色空濛雨亦奇
洞庭橘熟客分金
潤通曉月為清露
長堤芳草拖裙帶
淡抹濃粧比西子
氣入霜天作暝陰
近岸仙峯染翠娥
朝吟暮醉想東坡
畫船誰氏女
何人歌水調
早春回漠節
欲問鷓夷處
調笑折荷花
煙月渺滄浪
應得泛紅船
茫然使我愁
欲問老髯求鐵笛
今日扁舟復何日
風煙觸目相招引
月中吹上紫瓊臺
卧聽風雨鬧黃蘆
聊為停撓一楚吟

泛湖

起

湖水碧涵空
漾漾清猗十里秋
天竺峯頭急雨停
荷花敵酒紅
畫船人似鏡中遊
浙江亭下暮潮生
微風漠漠水增波
湖平煙暖鴈聲春
平如鏡面雜纖羅
樓事重修樂事多
荇帶蒲芽兩鬪新
奈此湖光嫵媚何
張樂猶疑奏
魚龍聞樂舞
湖淨鳥入鏡
渺渺衡陽鴈
乘槎欲並仙
荷芰入詩香
水澄鴈在天
迢迢浪消為

兩橋通市遠
菱藕園丁飯
簫鼓滿流水
舟泊水壺裏
一水抱城斜
菰蒲沙鳥家
風煙生畫旗
杯行玉鏡中
綠楊陰下鋪歌席
估酒遠尋山外市
酒冽寒香浮琥珀
紅藕花中泊妓船
買魚就喚水邊船
波搖秋色動琉璃
一灣流水遶漁臺
山留宿雨雲歸洞
月香水影風騷國
兩岸荷香送客船
岸閣枯萍水落痕
山色湖光歌舞船
波澄鷗鷺浮明鏡
翡翠側身窺綠酒
菱葉乍翻人采後
花近黿鼉識暗香
蜻蜓偷眼避紅妝
荇花初沒舸行時
荷花開處水拍岸
波面快風驅溽暑
繪切銀絲嘗美味
楊柳動時風滿船
樹頭殘日泛新晴
腔傳金縷換新歌
遙望洞庭湖面水
笙歌莫放重城去
落日回舟同醉處
白銀盤裏一青螺
更買扁舟弄月明
澄潭百文映千峯

泉

事類

雲根

崔塗

遠辭岩竇寫潺潺靜拂一別故

石鏡

應

物詩 寒泉潔 泠泠 何 山溜 混混 原泉 吐寒碧 泉原

從高來走下隨日脉不能致雷雨澗 遂令山前人千古灌稻麥 漱瓊瑤 泉 太冲招隱石

刺劍 將軍李廣利征大宛軍中 卓錫 寶積寺其徒以無水

難之師 於地泉涌數 隱之酌 至有貪泉 而飲之賦詩云

尺自是得并至今賴之 古人云此水一飲懷千金 姜詩感 水水不時得宅畔有泉湧

試使夷齊飲終當不易心 出味如江水以養 母人以為孝

散對 涓涓 鳴琴 涵雲 一脈 穿脩竹 清客枕 滴滴 漱玉 映月 千年 帶落花 入僧厨

起 地僻人稀到 石邊有流水 遠出白雲中 山中 有流水 清泉一 派幽 雲氣護深山 長年注不窮 借問不知名

聯 山下流泉沁冷水 一畝幽泉照膽肝 竹映蒼崖山骨冷 深荒開甃貯甘澄 淡於古井不生瀾 清泉流出更澄清

滴滴三更雨 細聲紫石亂 涓涓寒遶石 暮雨浮花遠 冷泠一夜秋 寒色入潭空 脉脉細通池 晴天映月沉

淨流明月影 傍松生鶴影 轉來深澗滿 引月歸茶竈 清濯野人纓 觸石長苔痕 分出小池平 穿渠既稻田

帶雲縈遠澗 素色和雲落 暗通山下草 窺魚光照鶴 和月到疎林 寒聲送石斜 流出洞中花 洗鉢影搖僧

冷浸苔衣綠小逕 涓涓寒脉穿雲遠 千仞洒來寒碎玉 暖浮花片度春湍 湛湛澄源漾月明 一泓深處碧涵天

聲搖夜雨聞幽谷 茶鼎夜寒分石乳 細度林聲歸寂聽 彩發朝霞眩太空 藥鏡春暖洗雲腴 靜涵雲影入澄觀

流分翠筧山雲潤 溜入碧池春雨寒 鷗鷺相忘一釣蓬 萬古長流那有盡 流歸萬頃煙波去 深源疑與海相通

結 鷗鷺相忘一釣蓬

流歸萬頃煙波去

深源疑與海相通

溫泉

涵雲玉

秦少游溫泉賦直回峯負深谷晨夜有聲一薄為虎鬚狀為魚目鱗介莫潛過者斯浴

濯日月

張衡賦覽中域之珍恠兮無斯水之神靈腔暘谷於瀛洲兮一乎中營

至一與神女遊而忤其旨神女且唾之遂生瘡始皇怖謝神女為出溫泉而洗除

華清宮新廣一湯池石梁橫其上上因幸解衣將入而魚龍鳧雁皆奮鱗舉翼狀若飛

動上因恐却之浴金環寶間深院月涼吹玉笛溫泉水淺一

散對

獨寒泉詩自詠獨此沸如蒸千溪萬壑盡清涼惟有溫泉水異常

起

獨此沸如蒸千溪萬壑盡清涼惟有溫泉水異常

一氣無冬夏諸陽自廢與暖溜驚滿馱寒空碧霧輕

誰知萬古千秋後留與行人洗路塵

三山城東有靈湫温涼一為異流陰陽淪精微厚地至和充溢宜冬秋華池雲暖涵冰玉不逐時光變寒煥由來

正性有至靈肯與潢汙混流俗驪山謾道華清宮御路十月

比日月精華天地髓臨風澣濯一振衣消盡平生陰濁穢

君乘土而王其政一則醴泉一黃帝

時以醴泉為漿堯之時德茂清平則醴泉出

張九齡倬彼東井昭章于天沉精降液

下有靈泉泉靈有泚其深無底泌之洋

夏后時俊又在甘若醴

官則醴泉出

醴泉

太平出

君乘土而王其政一則醴泉一黃帝

夏后時俊又在甘若醴

官則醴泉出

下有靈泉泉靈有泚其深無底泌之洋

洋其一 醍醐權德輿靈泉記噴若王寶世 枯槁榮茂帝三
 年醴泉流滂若瑤池淨如一瑩如琉璃 飲者疾愈光武中元三年幸長安祠長陵還
 瘡一皆一獨洛陽宮是時醴出京師郡國一醴一
 眇蹇者不差

散對 嘉瑞 延年 瑞世 天成
 甘漿 愈疾 明時 地秀

起 和氣溢乾坤 如泉出匪源

聯 清溜池翻玉 液吐雖由地
 甘漿石迸飴 祥開本自天

清醇氣味元非釀 石罇釀成非麴蘖 金莎曉溜葡萄綠
 造化工夫自有真 野瓶盛去亦醺酣 暖浪晴涵麴蘖春
 試酌餘甘流齒頰 誰向重淵釀春色
 何當痼疾愈膏肓 更開清溜瀉糟聲

結 何時井脉皆醇味 萬國春風入醉鄉

瀑布 白虹起 里條如飛電來隱若一 一 一 銀河掛 廬山

秀出南斗傍屏風 九疊雲錦張 一 一 倒 一 三石梁香爐 玉峽飛
 瀑布遙相望 飛流直下三千尺 疑是銀河落九天

龍 霜雪古潭搖青空 餘流滑無聲 快瀉雙石磯 白虹飲澗

靈源何太高 北斗想可挹 凌日五光直 逗雲千仞急 一 一
 寒劍倚天立 閃電不得瞬 長雷無敢蟄 萬丈岩崖折 一道

林巒濕險逼飛鳥 墜冷洒山鬼 穿巖越壑 宣宗徵時以
 泣瀕當截海去 濁浪不相入

為僧與黃蘗同觀瀑布黃蘗云 一 一 一 不辭勞到底方知
 出處高宣宗續之曰 溪澗豈能留得住 終歸大海作波濤

散對 掛壁 一派 飛瓊
 飛空 千尋 濺雪

起 林深岩瀑掛
爽氣淨塵紛

正源人莫測
千丈掛雲端

一派奔流泄怒聲
風吹不斷勢飛騰

坐愛春泉響翠微
玉花吹濕薛羅衣

空谷玲瓏月一鈞
半岩懸玉冷涵秋

照 噴薄測飛鳥
鏗鉤愁百靈

溜險時依壁
源高半隔雲

入池驚練淨
觸石聽雷喧

海風吹不斷
江月照還空

玉虹垂地色
銀漢落天聲

夜聽驚魂夢
朝看爽骨毛

色分青嶂直
聲落白雲高

擘開蒼玉峽
飛出兩白龍

入夜屢驚山客夢
經秋頻聒野人吟

赤日半天傾雨電
荒岩百尺瀉珠璣

千尋雪浪轟蒼壁
萬丈銀河舞翠巒

浮雲粧額自能卷
缺月琢鈎相與懸

晴天境界漂寒雨
平地波濤駕遠風

吹涼終日佛岩清
冷氣噴成三伏雪

紅塵自倚天風斷
赤日長溜冰雪寒

萬斛明珠飛峭壁
一條白練掛危岑

餘波流作萬年溪
何由自我冰壺洞

結 無人暮卷西山雨
留得珠簾夜不收

惟應月落猿啼處
時有山僧獨往還

卧看青天白練飛

今古不知誰卷得
綠蘿為帶月為鈎

誰來卧枕蒼苔石
一洗巖塵萬斛塵

聯新事備詩學大成卷之三

聯新事備詩學大成卷之四

地理門

井

事類

丹砂井

抱朴子

臨元縣民多壽考井水殊赤乃試掘井得一數千斛

綠珠井

表

異錄 一 在白州雙角山下者梁氏之女有容貌石季倫以真珠三斛買之故老傳云飲此水者處女必多美麗

石磬

李太白詩 一 冷蒼苔寒泉湛明月

綺欄

魏畧曰 明帝九龍殿前為玉井

金幹

四監記 河間王琛置玉井

色纒為繩 一 以五

玉照岳

李賀詩 一 汲水花桐井蒨絲沉水如雲影

耿恭拜

漢書 一 疏勒城匈奴圍之擁

絕澗水恭於城中穿井十五丈乏水恭乃整衣冠向井再拜有項水泉涌出

輾轆聲

海國圖志 桐陰覆井月斜明百尺

詩學大成卷三

三

寒泉古甃清越女携瓶下雕鏤盤霍山鳴別墅在龍門關大井

金索曉天初放

其上不暑氣

清液 桐陰 銀床 掘地 泓澄 百尺深

散對

寒泉 槐色 玉甃 汲泉 冷例 千年潤

石井水 澗澗 地脉深三文

寒莎映碧鮮

淺淺清泉似鑑開

鄰鄰寒甃未生苔

起

金甃垂素練

早許隣人沒

石甃湛徹味尤奇

體清能鑑物

晨甃得雪乳

聯

色白每含虛

暮甃汲冰濡

玲瓏映玉檻

深涵秋雨冷

玉檻影斜苔藓濕

穴通海眼魚龍引

波溢田膏雨露蒸

結

聽放轆轤聲

濺濺細脉難來到

應覺添瓶耗舊痕

山中停午野禽渴

不畏人驚欲下來

石

事類

土精

地骨

支機

呼丈

平泉

河得石歸君平曰

此織女一石也

醒酒

即踞

望夫

呼丈

平泉

居戒子孫曰

平泉一樹一石與人者非佳子弟也

穀城

則為王者師

青州貢

宋人寶

於濟北

詩學大成卷四

詩學大成卷四

詩學大成卷四

詩學大成卷四

詩學大成卷四

石

事類

土精

地骨

支機

呼丈

平泉

河得石歸君平曰

此織女一石也

醒酒

即踞

望夫

呼丈

平泉

居戒子孫曰

平泉一樹一石與人者非佳子弟也

穀城

則為王者師

青州貢

宋人寶

於濟北

詩學大成卷四

詩學大成卷四

詩學大成卷四

詩學大成卷四

詩學大成卷四

詩學大成卷四

詩學大成卷四

詩學大成卷四

詩學大成卷四

詩學大成卷四

詩學大成卷四

詩學大成卷四

詩學大成卷四

詩學大成卷四

詩學大成卷四

詩學大成卷四

詩學大成卷四

詩學大成卷四

詩學大成卷四

詩學大成卷四

詩學大成卷四

詩學大成卷四

詩學大成卷四

詩學大成卷四

詩學大成卷四

詩學大成卷四

詩學大成卷四

詩學大成卷四

詩學大成卷四

詩學大成卷四

詩學大成卷四

詩學大成卷四

詩學大成卷四

詩學大成卷四

詩學大成卷四

詩學大成卷四

詩學大成卷四

詩學大成卷四

詩學大成卷四

詩學大成卷四

詩學大成卷四

詩學大成卷四

詩學大成卷四

詩學大成卷四

詩學大成卷四

詩學大成卷四

詩學大成卷四

詩學大成卷四

詩學大成卷四

詩學大成卷四

詩學大成卷四

詩學大成卷四

詩學大成卷四

詩學大成卷四

荀子一之愚一得燕石而藏之以為一落星灣圖經昔有星

周客聞而觀焉掩口笑曰與瓦甃不殊李廣射虎行見寢

俗呼一江中初平叱羊唐詩寒姿數片奇突

石以為伏虎彎秋水骨兀曾作秋江

石而射之沒金磊落蒼藤一拳

散對雙筍

起試問堂前石為問堂前石轉徙寧論地當階何磊落

移來幾十年何年別太湖存留亦信天殊狀實難名

洞庭山下春坡碧終日望夫夫不歸曉曉雲骨不應肥

萬古波中涵石生化為孤石苦相思空翠翻疑掃黛眉

醜宜鑄鳥篆烟波含宿潤清標空雨雪雲盡身還瘦

剛可利龍泉苔蘚助新青幽質自風烟雲生勢不孤

峻增敵篠霧微醉還堪倚衝湍聲類磬磴危敵木屐

寂歷聳蘿烟孤吟靜更眠激瀑韻成琴磯滑怯苔蘚

葉嶸栖危壁嶽輝知玉座春雨實深膏露滴

磷磷過瘦泉峽束見川流碧泉甃潤玉花沿

雨晴劍卓空蒼色仙翁淬劍龍隨化移時只恐嵐光動

雲卷矛森紫翠巔猛將彎弓虎不疑捫處偏噴野蔓牽

雨點頻攻繩眼斷山下曾逢化松石草中錯認將軍虎

浪花亂擊彈窩圓玉中還有辟邪香山下渾如道士羊

結還當穀城下初平仙袂今何在鈞簾坐對心語日

石洞倚玕洞難之自釋云天下兵興逃乳窟李自集余

沉香亭畔千株石一朝荆採忽流落曾見漢家池館來

散與人家作假山何異綺羅雲雨飛

寺近青溪諸山洞往往窟中多玉泉交流有白龍珠因採

蝙蝠如鴉十年之後身如白玉蓋飲乳水而長生也

藥於華陽洞口見一小兒手把大珠三其色瑩然綽因前詢見奔

忙入洞綽從之見兒化作一形手握一填耳中綽以其斧斫之落

左耳而珠起煙霞
 已失所在起煙霞
 一俗客
 不曾來
 洞門嘗自一
 洞穴傍穿透溪谷
 無鎖鑰
 韓詩洞

散對 煙霞 蘿徑 白雲 猿嘯 野人 虛室 古迹
 日月 石梯 翠蘚 龍歸 仙子 高窓 千年

起 蓬萊山下洞 一徑遶山翠 忽驚溪水急 為厭市喧雜
 中有蔚藍天 紫紆似去蛇 爭看洞門呀 携詩來此吟

幽洞牽蘿陟翠微 怪石嵯峨勢欲摧 數字丹青萬仞崖
 危闌登眺與雲齊 洞門無鎖鎮長開 神清之洞鎖樓臺

聯 鳥聲山路靜 翠滴半空雨 月高玄鶴舞 秋深青蘚匝
 花影洞門深 蒼搖一壑烟 雲靜老龍眠 夜靜白雲深

雨暝龍起處 仙跡千年重 滑磴板秋蔓 竈突依岩黑
 雲伴鶴歸時 猿藏午夜啼 飛橋踏古槎 尊雲就石窪

明月滿山黃葉路 窈窕巧通千古徑 吐吞日月虹霄外
 春風幾樹碧桃花 空明別有一重天 開闔風雲鳥道邊

鳥銜紅葢來雲壑 花當洞口應常在 空留舊月吹蕭去
 鹿踏幽莎上石壇 水到人間定不回 不見他年駕鶴歸

結 欲避人間世 何年約伴山中客 流水夕陽迷遠近
 來茲自學仙 結得松巢共鶴栖 天風吹下碧桃花

漁磯 秋樹倚 磯軒 新花葢亂應飛

散對 渭水 碧浪 壩溪 蒼苔
 一片崔嵬枕碧流 隱隱飛橋隔墅烟 水痕漬碧長莓苔
 幾人來此坐垂釣 石磯西畔問漁船 時有漁翁把釣來

起 把釣和雲坐 低遶惟柳線 晴日晒漁網 雨餘添蘚面
 披蓑帶月眠 遍匝是苔錢 秋風吹釣絲 朝退出雲根

聯 釣魚日向苔邊坐 苔暗久無姜父迹 將軍欲射應疑虎
 靜鷺時來月下栖 月明空對子陵灘 皓叟時來獨釣魚

結 一蓑烟雨秋江上 桃花盡日隨流水 想應日日来垂釣
 日出風波幾丈高 洞在清溪何處邊 石上蓑衣不帶歸

沙浦

事類

沙堤

職林故事凡拜相之後禮絕班行府縣沙岸地

關平

水穿

杜秦州映

徑軟

金沙

篆平

聯句

沙浦淨

李白

沙鴈聚

杜宿

圓沙

潮沒

江漲

鴈賓

劉判官

別鷗戲

杜長吟

帆歸

瀟湘八景

送別

送君南浦

散對

龍堆

潮沒

篆文

鴈落

閃爍

風吹

衰草

起

海岸潮初退

江頭落日

照平沙

漠漠滿頭

日射星

露挹龍堆冷

聯

茫茫黃出塞

雨膏添愈潤

江沫擁還新

水落寄潮痕

風披鳥篆青

鳥散風平篆

鳥迹交橫亂

錯落輝星點

靜映鷗眠穩

潮回日射星

龍堆穩映深

縱橫印篆文

低迷鴈落斜

夜深漁火亂

斜陽迷曲岸

潮罷沙生背

鷗鳥飛沙磧

日暮客帆歸

流水傍寒磯

風寧浪減痕

漁翁立釣磯

結

沙淨明如洗

清淺細流通

遠渚鷗鷺稍

回青靄外

塵

波澄瑩若水

縈迂曲岸接

平津汀沙時

起綠蕪中

事類

隨馬

蘇味道詩

火樹銀花合

星橋鐵

散對

隨馬

如烟

閉日

人蹤

生羅襪

逐人

似霧

遮天

馬足

染客衣

起 泪 泪 勞生為爾忙
只 除 不到白雲鄉

聯 只為風吹去 謾傳羅襪恨 氤氳隨去騎 連雲隱郊樹
還隨馬足生 獨信客衣輕 散漫逐行人 似霧暗江樓

漸迷烏凡色 已傷花榻滿 閑撲客衣迷遠望
已染素衣緇 休妬畫屏飛 靜穿窓隙鎖斜陽

步回洛浦生羅襪 西湖烟水為驚眼 迷望暗隨縵馬足
歌罷秦樓軟杏梁 北闕風埃解汗衣 避清不到水雲鄉

結 十載滄浪意 帝城別有風流處 今日窮途流人甚
無因濯舊纓 輦路春風十里香 不堪舉扇向西風

池

事類 昆明 西京雜記 漢武帝元符三年開一池以習水戰
池周回四十里池中有戈船樓船各數百艘又作

二石人東西相對 **太液** 史記 漢武帝甘泉作建章宮一池浸
以象牽牛織女 池中有蓬萊方丈瀛洲似海中神山

坤軸 杜 南池詩 崢嶸巴閬問所向盡 **生春草** 忽夢弟惠連得

池塘一之 **鋪錦** 李石 開成承詔錄文宗論德宗奢靡云聞
句大以為工 得禁中老宮人說每引流水先於池底

一 **荷香** 古詩 雨過池塘 **種藕** 莫道盆池作不成藕稍初

蕭蕭打 **江湖景** 范因 翰 盆池 歛 陰 芭蕉 點水 圓荷 未 **五**
葉聲 出條分得 好風 斷雲飛去 雨蕭蕭

月秋 **陂塘**

散對 鴛鴦 萍生 種蓮 沉月 清泉
龜魚 蒲長 挿柳 浸星 疊石

起 新 綠 小 池 塘 雨 過 秋 光 淨 半 畝 方 塘 一 鑑 開
風 吹 菡 萏 香 臨 池 逸 興 多 天 光 雲 影 共 徘徊

波光湛碧冷無痕 石甃方池已落成 藻秀芹香綠一池
渺渺輕風起縠紋 桃源風景自升平 春風激灩映琉璃

聯

鑿破苔心地 千年孤鏡碧 花落圓紋出 冰壺新瑩綠
偷開水底天 一片遠天青 風生細浪翻 寶鑑舊澄光

張痕留缺岸 徹底千峯影 夕陽明菡萏 俯窺伶淨綠
寒色入澄波 無風一片秋 秋色爭蒹葭 小立佇幽香

鑿開魚鳥忘情地 波光曾染吟邊墨 南史詩香流未歇
展盡江湖極目天 草色猶如夢裏青 東嘉魂冷喚難醒

雲涵度影翻玄燕 遙轉樹陰涵石冷 山公一出須沉醉
日映圓紋散白魚 稍依花底出溝遲 賀監千秋欲放生

黃鵠驚風思太液 山下蒙泉真得性 朝涵旭日黃金涌
玉鳧踏水夢華清 源頭活水入新詩 夜浸寒星碎玉浮

結

南溟待駕垂天翼 如今池底休鋪錦 記取羲之洗硯處
鷗鷺那能軟此盟 菱角雞頭積漸多 碧琉璃下黑蛟蟠

日落沙禽猶未散 卷却天機雲錦段 從教匹練寫秋光

盆池

起

鑿破蒼苔地 似偃青銅鏡 湛如蛟穴貯寒泉
偷他一片天 沉沉可鑒人 東道主人心匠巧

澄澄鑿地徹庭莎 三尺清池窓外開 鑿開方沼貯連漪

聯

清浸一泓水 不及水三尺 傍蓄縱鱗遊出沒
輕浮數點萍 能藏月一輪 中藏怪石疊玲瓏

數鬣遊魚繞及寸 雖寬易滿一壺水 一泓春水無多浪

結

夜深却被寒星映 清淺都無三尺水 開一兩花奇絕處
恰似仙翁一局碁 也應難養化龍魚 只恨無藕大如船

待將閑物都除却 誰將寶鏡移於地 照見浮雲浸破天

郊

春郊

鳥和鳴

虞義詩 風遲蝶弄 影景麗 一一一

迎春

月令立春盛 德在木天子帥

公卿以煙光野潤
于東郊薄碧水風野外昏

散對

柳影孤村 遊人醉

起

幽徑二三里

東郊無處不芳菲

青蕪平野四圍山

聯

草碍人行緩

日淨山如染

馬嘶楊柳岸

鴨綠溪光嫩

燕子啣泥去

依山農舍小

犬眠花影地

林壑春烟霽

桃李清陰密

狹穀田家急

牛牧雨聲坡

桑麻夜雨餘

桑麻地脉肥

梨花村酒濃

人耕紅破落花蹊

馬踏翠開垂柳寺

草衝宿燒抽新綠

烟村路細穿芳草

水隔淡烟疎竹寺

路經微雨落花村

水隔春水咽暗聲

柳岸橋低映晚暉

花如識面長舍突

鳥不知名時自呼

一溪晚綠浮鷓鴣

斜坡草短孤麋卧

萬樹春紅叫杜鵑

平龍麥深雙雉飛

斜日半竿眠犢晚

桑畦雨過羅紈膩

桃花塢接啼猿寺

野竹亭通畫鷁津

春波一眼去鳧寒

麥龍風來餅餌香

一路翠烟垂柳驛

千家紅雨杏花村

結

無端隴上脩脩麥

千紅萬紫都零落

秋郊

水涵空

猶有薔薇落後花

晚雲秋樹

城市塵土高原柳

依新涼入

荒蕪

秋野日

多淺碧

半深緋

郊墟

寒江

散對

牛羊

西風

落葉

牧豎

漁歌

烟蕪

稻花

詩學大成卷四

八

起

出郭四五里
居然遠市紛

人家八九少
秋意十分多

蕎花冉冉密
禾稼纍纍鵲眼黃

風卷秋雲雨乍晴
携筇緩步作郊行

溪上西風天欲霜
野田高下散牛羊

尖新秋意晚晴中
六尺筇枝滿袖風

聯

夾道懸新棗
荒畦卧晚瓜

露曉紅蘭重
雲晴碧樹高

千山分晚照
萬籟入秋風

桑葉露仍沃
稻花風更香

採菊雙鞋露
尋詩滿袖風

漁屋住臨水
樵歌響入雲

霜重熟佳橘
雨輕鳴敗荷

樵聲深塢響
牛影矮牆過

老蟬吟漸懶
愁蚓思無窮

苔衣秋井綠
楓纈曉山紅

秋風蕩禾黍
落日下牛羊

寒草留歸犢
殘陽送去鴉

短牆懸蔓連秋色
高樹拂雲生夕陰

豐年村路牛羊飽
小兩人家橘柚香

蒼虬遺卵瓜
赤蛤飛珠棗綴枝

野色青黃禾半熟
雲容黑白雨初收

弄紅木葉連林暗
半碧棠梨壓樹低

羊連亂石母權子
藥接短苗君使臣

雲容黑白雨初收
前村落盡鳥和葉

三四人家在夕陽

結

無人理釣蓑
可惜一溪水

雲與青山淡不分

三四人家在夕陽

野燒

燎原

若火之一于

燒草

咸陽原上草
一枯榮野火一不

盡春風吹又生

散對

照野

煌煌

遠近

狐狸走

起

渡口白蓼間
夕暉生翠屏

聯

閃閃連空卷
炎炎逐吹生

隔岡斜照水
沿樹直侵星

欲臨橫澗斷
忽上晚峯明

隨風初繞電
翳霧忽如星

鳥獸蒸宜遁
荆荆照不偏

光明紅焰起
天燭赤龍飛

惹草熒熒焰
隨風烈烈聲

烟重雲蓬勃
灰輕雪亂零

避燠禽鳥深秋噪
移窟狐狸半夜驚

光晃山嵐如白晝
烟籠林木似青霄

惹草難逃三窟兔
焚枝驚散一林鴉

結

始知一短力
先盡免孤羣

可待閩邦春始過
濛濛雨洗合壺青

詩集卷之五

園林

事類

獨樂園

同馬公家洛園中為堂聚書五千卷命之曰讀書堂志倦體疲則投竿取魚執衽採藥掘渠灌

花操斧斫竹濯熱盪水臨高縱目不知天壤之間復有何樂可以代此也因名之曰

藏春塢

掛冠而

歸一時名流多仰之作

董子不窺

書三年不窺園下惟讀

管寧揮鋤

世說 一華歆園中鋤菜見地有金管一與瓦石不異華提而擲之

卑枝接葉

子一低結

移竹種梅

別幾株一何處

三徑菊松

園辭一歸田

金谷清泉

石崇有別廬在河陽縣界一澗中有茂林衆果竹栢藥草之屬其為娛日

朱果爛枝繁

仲夏多流水清晨向小園碧

靜終防市井喧哇蔬
遠茅屋自足媚盤飧

散對

駢紅桃李
擁翠芝蘭

池沼竹徑
亭臺松軒

狂蝶
嬌鶯

蕙徑
景致

風光

起

春日名園好
當時俗客稀

閑戶驚秋晚
閑園試一遊

林塘草樹接江干
一日三回涉圃看

起

小園無事日徘徊
頻報家人送酒來

芳徑層巒百鳥啼
芝廬蘭疏自成蹊

分得名園五畝寬
不村不郭屋三間

起

市聲臨水絕
雲影到池逢

池添經雨浪
叢減過春花

石浮春雨兩翠喧
樹間斜引送

沙鳥隨行熟
池魚上釣肥

傍梅杯瀉白
當座竹含青

草深迷翡翠
花外別開扉

石壓笋斜出
岸懸花倒生

野坐苔生席
高眠竹掛衣

花妥鶯捎蝶
綠垂風折笋

風磴吹陰雪
雲門吼瀑泉

翡翠鳴衣桁
蜻蜒立釣絲

石闌斜點筆
桐葉坐題詩

柳塘春水漫
花塢夕陽遲

欲午草猶微帶露 闔草尚餘殘後碧 碧草未凋綠地暖
 隔年梅尚未飄風 看花正值盛時紅 黃花微瘦覺秋乾
 隔溪烟火人家靜 綠花易老風兼雨 樂意相干禽對語
 傍水樵蘇野氣寒 綠橋猶酸露未霜 生香不斷樹交花
 窵舍西渭封侯竹 啼鳥遠聞知晝靜 竹陰轉日侵碁局
 地接東鄰隱士瓜 好花相續覺春遲 花影隨風入酒盃
 報客黃鶯偷檻語 池連島嶼烟雲外 露滴清聲松徑滑
 識人嬌馬隔花嘶 花映樓臺錦繡中 月涵寒影竹庭虛
 已落地花方遣掃 風定曉枝蝴蝶閑 花深時有人相應
 未經霜草莫教鋤 雨均春圃桔槔閑 竹密初疑路不通
 遙疑花樹底 知君縱幽賞 往來應適興 惜春歸太晚
 結 雞犬近仙源 心已薄浮名 出處已忘機 帶月叩柴扉
 柴戶反關生事了 儘放花枝過牆去 畢竟林塘誰是主
 晚菘種了雨漫漫 不妨分與路人看 主人來少客來多

道中即事

事類

羊腸

二十六迴唐詩蚪蟠千仞劇羊腸
 執池山高二十里一盤道
 多岐 鄰人

多岐

亡羊率其黨追之楊子曰亡之一羊何追者衆曰一路既受問
 獲羊乎曰亡岐路之中又有岐焉吾不知所之楊子曰大道以
 一亡羊學者九陌 安中有一長 楊朱泣岐 謂可
 以多方度生 以南可 以北也 車如流水 道中諸外家 馬如龍也 擊

肩磨

說齊王曰臨淄之塗車一人
 連袂成帷舉袂成幕揮汗成雨

散對

三衢 平坦 馬跡 屈曲 東西 征塵 車馬客
 九軌 平平 羊腸 迢遙 南北 行色 利名塵

起

洞庭南去路 桂林南望遠 青藜扶倦足 大道平於掌
 幕阜翠凌嶺 山路與雲連 芳草上陂陀 關河萬里通
 灣水橋邊野竹西 尖峯猶是漢南山 落花如雪馬蹄香
 酒旗閑掛暮簷低 馳褐蕭蕭午日寒 幾樹黃鸝欲斷腸

聯

鴉投荒樹驛
人渡夕陽山

殘日店猶遠
輕風帽自斜

雨過梨花盡
鶯啼柳樹多

赤壁殘雲去
青山宿雨過

野屋時依竹

過嶺冬猶熱

道路南馳遠

怪禽啼曠野

山園各種茶

沿山日欲斜

山河北望深

落日恐行人

雞聲茅店月

烟慘春深樹

江路萸猶穉

草荒藏古堠

人跡板橋霜

風號日暮鍾

山田稻始苗

樹遠指長亭

百役並驅衣食內

雪融山嶺雲生翠

堠邊野樹飛花盡

溪上春雲作雨歸

四民長走路岐中

山齧沙洲樹出根

半篙綠水漁人渡

一路紅塵驢騎馳

春從綠樹陰中老

客裏光陰遽如許

半篙綠水漁人渡

一路紅塵驢騎馳

雲補青山缺處齊

人間岐路正茫然

往來千里路長在

聚散十年人不同

任擁重裘風亦冷

半身落日離秦樹

巴陵看漸近

遙識故人家

未投荒店日先昏

一路平蕪落楚烟

梅花發未曾

遙識故人家

世路秋蕭索

傷春可柰何

梅花發未曾

遙識故人家

今宵只傍梅花宿

行到小橋春影碧

道傍兒輩類窺覷

笑我衣冠不入時

烟雨漫漫沙漠漠
不知何處是長安

莫嗔野店無肴核
薄酒堪沽豆莢肥

梅花雪裏無人見
幾陣吹香過石橋

堠

土石儀形

李道詩云過客煩瞻視當途獨有名幾人
行道用爾筭前程

明從茲知正路

捷徑謾縱橫

植槐

魏文為雍州刺史先是路側一里置
土堠經兩頰類毀孝寬乃勒部內當堠處

一代之既免後

銅表

魏文為雍州刺史先是路側一里置
置一五尺以誌里數

修行旅又得庇蔭

銅表

置一五尺以誌里數

堆堆路傍堠一雙復一隻迎我入秦關送我入楚澤

銅表

置一五尺以誌里數

千以高山遮萬以遠山隔何當

銅表

置一五尺以誌里數

散對

五里長亭

古道

送客

楚澤

山遮

起

記里精於鼓

無慙木石成

迎人

秦關

水隔

青郊冉冉散晴暉

短堠春風一鳥啼

直立亭亭若短峯

曉出邯鄲露滿空

亭亭短堠歷秋風

短堠春風一鳥啼

直立亭亭若短峯

曉出邯鄲露滿空

亭亭短堠歷秋風

亭亭短堠歷秋風

亭亭短堠歷秋風

亭亭短堠歷秋風

亭亭短堠歷秋風

亭亭短堠歷秋風

亭亭短堠歷秋風

亭亭短堠歷秋風

亭亭短堠歷秋風

亭亭短堠歷秋風

亭亭短堠歷秋風

亭亭短堠歷秋風

亭亭短堠歷秋風

亭亭短堠歷秋風

亭亭短堠歷秋風

亭亭短堠歷秋風

亭亭短堠歷秋風

亭亭短堠歷秋風

亭亭短堠歷秋風

亭亭短堠歷秋風

亭亭短堠歷秋風

亭亭短堠歷秋風

亭亭短堠歷秋風

亭亭短堠歷秋風

亭亭短堠歷秋風

亭亭短堠歷秋風

亭亭短堠歷秋風

亭亭短堠歷秋風

亭亭短堠歷秋風

亭亭短堠歷秋風

亭亭短堠歷秋風

亭亭短堠歷秋風

亭亭短堠歷秋風

亭亭短堠歷秋風

亭亭短堠歷秋風

亭亭短堠歷秋風

亭亭短堠歷秋風

亭亭短堠歷秋風

亭亭短堠歷秋風

關人松樹老 樹殘兵復藉 苔蘚今仍古 卿心增渺渺
經火埃碑殘 草發燒餘青 風霜秋復春 日影正悠悠

立當南北路 竹深園亂棘 陰多倦客曲肱憇 路遠行人立馬看
閱盡往來人 松老絡寒藤 路遠行人立馬看 多歧免使揚朱泣

路畔雙排明十里 傍砌但能迎過客 五達寧教阮籍悲
林邊斜立辨分岐 當途端會指迷人 淡日疑烟橫老樹

嵐光漠漠浮京口 斜風吹雨過前山 從來多少迷途者 閱盡行人荒草際
樹色依依到石城 從來多少迷途者 一岡秋雨鷓鴣啼

結不知雙與隻 迎送幾行人 春在江山無限好 緩驅羸馬渡烟林

關隘 鳴雞客 秦昭王囚孟嘗君夜半至函谷關關法雞鳴 出客恐追至客居下坐者能為雞一衆一皆

事類 鳴雞客 秦昭王囚孟嘗君夜半至函谷關關法雞鳴 出客恐追至客居下坐者能為雞一衆一皆

鳴遂 棄縵生 初入關吏與軍縵軍問何為吏曰傳還當以 後軍為謁者建節東出關 關吏曰此前一也 東封函谷 一將王元謂器曰請

世一關此萬生入玉門 書曰但愿一關 馬周酌酒 一關此萬生入玉門 書曰但愿一關 馬周酌酒

顧周命酒一斗八升悠然獨一衆皆異之 老子乘牛 今尹喜 先勅門吏曰見明日一從東方來一青一車者勿聽過關 其日果見老子來關吏入白喜即帶印綬出迎設弟子之禮 百

二重 休道秦三疊 唱 益酒西出陽關無故人 泥封 望氣 玉門 雞鳴 控扼 合符 待傳 銖鎖 葉縵 函谷 馬度 絨扇

散對 咽喉 待傳 銖鎖 葉縵 函谷 馬度 絨扇

起 晨雞三唱未開關 天將絕壑護吳間 天開函谷壯關中 留滯行人更解鞍 不數嚴函百二關 萬古驚塵向此空

晨雞三唱未開關 天將絕壑護吳間 天開函谷壯關中 留滯行人更解鞍 不數嚴函百二關 萬古驚塵向此空

晨雞三唱未開關 天將絕壑護吳間 天開函谷壯關中 留滯行人更解鞍 不數嚴函百二關 萬古驚塵向此空

晨雞三唱未開關 天將絕壑護吳間 天開函谷壯關中 留滯行人更解鞍 不數嚴函百二關 萬古驚塵向此空

高壓秦頭介此間 三輔東門控澗殺 函谷雙崖似削齊

地椎百二舊河山 危崖北斷瞰洪濤 古來天險限東西

石城除孽柝 走馬千峯過 風雨龍濤暗 分水斜歸澗

鐵鎖乍開門 哦詩萬谷應 烟塵越徼清 攢峯亂刺天

干戈仍歲月 水流無彼此 山分南此路 蕭瑟行松竹

瘴癘接風烟 地勢有西東 雲送往來人 蜿蜒出薜蘿

地開太華青蓮岵 有客自歸三尺劍 北客初來識新險

關拱黃流獨浪低 無成徒詫一丸泥 蜀人從此送殘山

今古戰爭何日盡 殺陝咽喉吞戰國 曾通仙李青牛駕

往來名利幾人閑 山河衿帶護京畿 不隔漁陽突騎塵

天地併功開帝宅 謾持白馬先生論 旌旗隔岸淮南近

關河相湊東龍門 未抵鳴雞下客功 鼓角吹霜塞北閑

紫氣久無傳道叟 望氣竟能知老子 禮佛岩空滄客覓

黃塵那有棄繻郎 棄繻何不識終童 百年名利行人老

霜樹倚空疎夜雨 山帶地維迎岳去 萬古干戈壯士哀

石泉和雨亂秋聲 河分天險截關來 萬古干戈壯士哀

結 長風幾萬里 吹度玉門關

禹門縱使高千丈 棄繻獨壯西遊客 符命已歸如掌地

邊塞

事類 長城 於嶺西北地上郡築一以拒胡趙武靈王北破

林胡樓煩築長城自代並陰山下至高關置雲中鴈門代郡燕破

東胡亦築長城自造揚至襄平置上谷漁陽右北平遼東郡以拒

也 烽燧 備胡寇作高土櫓櫓上作桔槔頭堯零以薪草置其中

常低之有寇即火然舉之以相告曰烽多積薪寇 金城 郡

至即然之以望其烟曰燧晝則燔燧夜則舉烽 紫塞 秦築長城土色墻 玉門關 和

金故曰 紫塞 漢一亦然故稱紫塞 玉門關 和

詩學大成卷四

詩經卷之六

帝時匈奴入寇河西議者因銅柱界至交趾立一戰場

欲閉一陽關以絕其患為漢之極

紛黥弓慘悴風悲日曛蓬斷草枯凜若霜晨亭長告余曰此古

也嘗覆三軍往往鬼哭天陰則天山夏雪交河南北流

聞傷心哉秦歟漢歟將近代歟

鼓邊亭後蔡彤臨守偏海政移續俗至一胡騎胡兒

識花經春猶見雪漫沙不

散對繩橋 青塚 貂裘 日淡 深騎 屯營

頻年不解兵往歲經行地 寒蕪碧潤深

道德藩墉憶萬年破訥沙頭鴈正飛

長城謾與朔雲連鶴鴉泉上戰初歸

鶻馬色經寒慘斷溪駝聽水 春深未識花 雪白橐房重

鵬聲帶晚飢密雪犬行車 塞日連雲慘 天青羽激沉

草衰邊吹急天地軍麾滿 驚沙帶雪飛 河溜堅通馬

戈偃陣雲收山河戰角悲 落日黃雲動 湖雲缺見鷗

馬街首宿葉邊月隨弓影 陰風百草翻 刁斗方嚴夜

劍瑩鷓鴣膏胡霜拂劍花 陰風百草翻 羔裘欲禦寒

羽檄十山靜飲馬窟深泉脉動 地連雲朔偏宜馬

羔裘六月寒別部鳥桓知幾族 磧中十里號五里

秦人骨肉皆為土它山稽落是何方 道上千車連萬車

漢地封疆已罷邊割鮮俎上薦黃韭 犬吠寒沙射鴈人

旋捲木皮斟醴酪獻獲鞍間掛白狼 犬戎無戰卧全鉅

半籠羔帽敵風沙夜夜月為青塚鏡 隨俗未甘嘗馬漣

燕菁散漫根尤美年年雪作黑山花 禦寒直欲御羊裘

桑柘蕭條葉已枯回樂峯前沙似雪

旌旗落日黃雲戍受降城外月如弓

弓劍霜寒白草原

結

長風幾萬里
吹度玉門關

白骨似霜沙似雪
將軍莫上望鄉臺

羌管何須怨楊柳
春風不度玉門關

可憐無定河邊骨
猶是春閨夢裏人

願將舞女纏頭錦
添作征人身上衣

忽見隴頭新過鴈
一時回首望南州

丈夫射獵婦當御
水草肥甘行處家

王關此去三千里
欲寄音書那可聞

平明日出東南望
滿積寒光生鐵衣

戍樓

乘月清嘯

乃劉琨在晉陽嘗為胡騎所圍數重琨
登樓一賊聞之皆懷然長嘆

棄圍

建樓籌邊

險要與蠻相入者圖之於左西道與吐蕃
從劍南西川乃建籌邊樓按有道山

接者圖之右其部落眾寡饋餉遠近曲折成具乃
召習邊事者與之指畫商訂凡虜之情偽盡知之

暗

設譙櫓

馬燧傳一門為一櫓城上守禦樓

橫強弩

城高鉄

散對

數層

塞上

孤城

隱隱

平沙

鼓角

危欄

曲檻

起

塞雨初收草未霜
穹廬秋色滿沙場

戍樓吹角晚風斜
城郭人稀噪暮鴉

平沙細草散牛羊
一簇征人在戍樓

聯

樓角凌風迥
城陰帶水昏

孤城旗閃日
荒壘笛悲風

落日三邊暮
寒烟一望平

壁壘依寒草
旌旗動夕陽

揚旌山色暗
吹角水風寒

倚檻聞刀斗
臨風認旆旌

戰士思家處
征人墮淚邊

風生傳令箭
星落受降城

高樓角曉鳴秋雨
邊戍烽寒起暮雲

邊聲悄悄孤城閉
夜警蕭蕭一箭傳

天連衰草鴈歸夜
月照關河人倚樓

雲藏鼓角分番部
草引牛羊入漢家

劉琨坐嘯風清塞
謝朓裁詩月滿樓

寒沙萬里平鋪月
曉角一聲高繞風

永夜笛聲愁自語
中天月色好誰看

結

征人未得封侯印
一度傷心一倚欄

月明欄檻清秋夜
幾奏胡笳入塞聲

橋

詩學大成卷四

共

事類

架海

石橋銘

浮河

秦造舟

梁不顯其

為

光鞭石

舊說始皇以術召石石自行至不行者鞭之

相如題

杜預建

於富平津橋成

河橋

曰大丈夫不乘駟馬車不復過此橋

周處斬蛟

義興郡

溪橋下

上從百官臨會舉杯勸預非鄉此

裴度別墅

退居

張

執劍侯其

劉牢馳馬

後燕

慕容德等引兵要牢之于

張

張

良授書

父令取履及取一編書授良

裴度別墅

退居

張

服蕭散不問人間事

張飛斷

拒後橫水

橋無敢近者

生期

橋下水至不去遂溺死

鐵牛繫纜

橋天下之要津

滿津河

也唐明皇詔鑄八所牧人八牧於中流分以亭亭有虹蜺之狀實萬代之奇絕也

鯨背絕海

鱗絕海失舟踏

秦帝東遊逐仙跡累重肉多

飛不得三洲水隔不到

散對

跨海

文鵠

玉煉

浪影

百年

玉蘭

抱柱

起

斜日梳長虹

古道曠秋色

平橋卧夕陽

赤闌橋下暮潮空

遠火疎鐘杳靄中

誰將千古媧皇石

解補人間地不平

西

江波浪日云

龍卧滄江勢欲飛

馬橋寒雨淨無泥

雁行橫月浦

虹影卧江流

關

影水難流

山勢址來高

孤烟隔渺茫

數騎凌空闊

雁行橫月浦

虹影卧江流

魚歌風自送

水聲西下急

孤烟隔渺茫

數騎凌空闊

雁行橫月浦

虹影卧江流

雁行橫月浦

虹影卧江流

時逢題柱客 行人無病涉 鵲飛銀漢夜 親規橫半月
 不見脫鞵人 過客喜通行 虹映玉潭秋 懸影湛長虹
 自有連雲勢 枕溪驚背閣 架海虹梁何峭拔
 何勞架木工 表柱鶴翎高 擔簦客子任經行
 青龍暮見雲汀濕 夜涉不愁風滿頰 脚底江濤時洶涌
 烏鵲秋開月渚空 曉行還愛月盈汀 望中烟海晚分明
 水從碧玉環中過 半夜移來山鬼泣 八十丈虹晴卧影
 人向蒼龍背上行 一虹橫絕海神驚 一千頃玉碧無瑕
 虹腰宛轉三百尺 挿天蟠踞玉腰闊 路險截開元氣白
 鯨背參差十五舟 跨海鯨鯢金脊高 影寒壓破大江豪
 長虹跨水青無際 雲頭艷艷開金餅 烏鵲去填河漢上
 老蜃盤空皓不收 水面沉沉卧彩虹 龜鼉初駕海波中
 上下影搖波底月 天寒白鶴歸華表 常怜烏鵲空依月
 往來人度鏡中梯 日落青龍見水中 只恠蛟龍未得雲
 遂疑雲海通三島 日落青龍見水中 只恠蛟龍未得雲
 無復天河限兩星

京城

結 壯哉題柱客 千古仰英標 徙倚不堪闌下看 少陽兩岸搖紅影
 却恨秦人駕東海 遙知溪客多幽興 波濤脚底萬雷驚 春在溪南第一橋
 謾勞心力望蓬萊 炎夏頻來倚畫欄

事類 **神州** 謂之五岳之城帝王之宅 **赤縣** 崑崙東南

有_一之州風雨有時寒暑有節苟非此土南 **天下中** **前唐**
 則多暑此則多寒東則多陰故聖人不處焉 **萬國尊** 雄都寶鼎
 河東商都河內周都河南三河在_一之 **萬國尊** 雄都寶鼎
 地勢據_一河岳出雲雨土圭酌乾坤帝宅 **龍蟠虎踞**
 夾清落丹霞奉朝暾葱籠瑤臺樹窈窕金闕門 **龍蟠虎踞**
記 孔明謂吳帝曰鍾山_一 **金城萬雉** **西晉** 建_一之
 石城_一真帝王居也

三條之廣路立
上二之通門
天府之國
蘇秦說燕文公曰燕地方二千
里帶甲數十萬此為一一一燕

有三關
東又有榆關凡此一夫守之可以當百
黃金臺

圖經云燕昭王置千金於臺上以延天下之
賢士遂以名臺孔融云昭王築臺以禮郭隗
盧溝石橋南二

十五里廣二百步於石閣
干上刻獅子極巧且多

散對
皇州 神京 土城 京師 御溝 帝王州
帝里 天府 帝宅 都會 輦路 形勝地

都城列萬雉
樓觀切飛霞
春城雨露邊
曉日夾雲樹
勒馬上灣橋

官樹春陰合
寬旌拂曙來
形勢全燕擁地靈
梯航萬國走王城
鴨綠粼粼北御溝

盧溝曉月墮蒼烟
虎踞龍蟠十二門
絳宮星淡海無波
九陌猶聞動玉珂

玉泉遠接御溝流
大明宮闕勢崑崙
翠輦遶車往復迴
輦路春深碧草柔
萬歲聲高山動搖
風清九陌障黃埃

名王分部直
都護捍邊清
羶帳連沙磧
列曹錫佩玉
天垂華蓋近

鑿雲通閣道
積水放樓船
雲依溫室樹
公子青驄轡
雨水漸衣黑

貿易通遐壤
星入紫微垣
王孫綠憶車
雲沙際日黃
絕域梯航至

繁華壓大州
干城總虎羆
衣冠禮樂區
絕方玉帛盈
選方玉帛盈

梯航異俗三千國
風清刻漏傳三殿
柳拂甘泉巢翡翠
冠帶中華第一州
甲第歌鍾樂五侯
花疑太液下冥鴻

堯封禹跡山河壯
四海車書尊典禮
人間平地有鈞天
漢苑唐都觀闕雄
累朝人物盛夔龍
光風已動瀛洲草

寶幢珠珞瞿曇寺
萬國星辰闢上界
細雨初生太液波
豪竹哀絲玳瑁筵
四朝冠蓋翊皇圖
苑中苜蓿烟光合

五緯連珠環址極
白馬錦鸞來窈窕
塞上蒲萄露氣浮
萬方同軌會中州
紫駝銀篋出蒲萄

酒市杯陳金錯落 百蠻入貢天威遠 錦袍公子呼鷹出
 人家冠簇翠盤陀 四海朝元國勢尊 茜帽僧官躍馬來
 青絲馬上王孫貴 曉日旌旂明禁路 金殿九重明日月
 丹轂車中趙女嬌 春風蕭鼓沸名園 玉樓十二挿雲霄
 禁城鐘鼓起 來王俱濟濟 吾皇垂拱治 殷勤語關吏
 車馬曉蕭蕭 稱使不傳烽 萬古托鴻名 好識棄繻生
 遠臣久具傾葵志 從來車馬多如雨 近來朝報多如水
 願祝吾皇億萬年 只有揚雄賦最高 不見河南召賈生
 袖中獨有長揚賦 未央殿下長生樹 自是鳳樓春色好
 欲向何門可曳裾 應許朝陽彩鳳棲 肯將心事許漁樵

城市

事類

却月

口水北有城 池陽縣至沔

長雲

新岸轟似 燕城賦峰若七

刃

天子之城高九仞 公伯五刃子男三仞

百雉

蔡仲曰都城過鐵甕

城

潤州城號 芙蓉城

謂左右曰真錦也

并州

李勣為招討使

李勣

太宗曰賢於長城遠矣

河朔真鄉

李萼曰河北待

通化

市之事也

競錐刀

市人日中集

晏子宅

散對

臨水 粉蝶 鴉噪 人家 鼓角 酒樓 園國

依山 黃雲 人歸 僧寺 樓臺 朱箔 守民

草滿巴西綠 萬室次江邊 城外天連草

空城白日長 孤城對海安 城邊水遶門

憑高

樓臺寂寞倚闌干 城頭雲影壓層樓 道德藩牆億萬年

水閣城陰樹色寒 城下江聲送客舟 長城謾與朔雲連

女墻殘月落 粉蝶層層疊 月落千家曉 萬里秦基固

雉堞冷雲收 晴烟淡淡粧 霜凝百雉寒 千年漢壘堅

樓臺

寂寞倚闌干

城頭雲影壓層樓

道德藩牆億萬年

長城謾與朔雲連

水閣

城陰樹色寒

城下江聲送客舟

長城謾與朔雲連

萬里秦基固

女墻

殘月落

粉蝶層層疊

月落千家曉

萬里秦基固

雉堞

冷雲收

晴烟淡淡粧

霜凝百雉寒

千年漢壘堅

飛雲靄層闕 任許蒙恬築 波光搖海月 驛道青楓外
 白日麗南隅 爭如李勣賢 星影入城樓 人烟綠嶼間
 遠浪搖山郭 曉郭雲蔽市 雲離京口樹 漢女輸實布
 平羗到縣門 春山鳥護林 鴈入石頭城 巴人訟芋田
 中華地向城中盡 殘雪樓臺山向背 城裏三山千簇寺
 外國雲從島上來 夕陽城郭水西東 夜開七塔萬枝燈
 滿座山光搖劍戟 潮生水國蕪葭響 瀑布聲中窺案牘
 遠城波色動樓臺 雨過山城橋袖踈 女蘿陰裏勸桑麻
 百貨隨潮船入市 客路尋常隨竹影 深秋簾幕千家雨
 萬家沽酒店垂帘 人家大抵傍山嵐 落日樓臺一笛風
 風高斜日暮 畫角數聲雲外落 可是市橋燈火靜
 鼓角動悲淒 荒城秋晚路漫漫 巷南巷北讀書聲

村墟

事類 虛所 則虛嶺南村市滿時少虛時多故曰墟 亥市

荆吳俗 取寅申巳亥 野橋山路 經亥雞鳴爭

赴 而 日 午 而 駢 闐

散對 賣薪 買鹽 雞犬 山迴 旗亭
 買酒 換米 雲山 路遠 侯館

起 傍海皆荒服 竹外青旗舞 雲山百越路高懸
 居民集亥墟 山腰野市出 林落行行得市廛
 聯 處處青烟起 市小隨鴉散 青鷄裹鹽歸洞客
 家家白酒香 人歸帶酒醺 綠荷包飯趁墟人
 結 樵人賣薪不買米 白沙翠竹江村暮 賣薪買酒自歸去
 滿籃搏得魚蝦歸 相送柴門月色新 兒女黃昏已候門

墳墓

事類 窀穸 惟是春秋一之 故宅 將辭逆旅之舍永

詩學大成卷四

歸於宰木春公羊傳秦伯謂蹇叔曰黃泉詩曰云生時

中野朝發高堂若爾之年上之拱矣鳥蟻食吾以天地為棺槨萬物為齋

曰在上為鳥食在下為蟻送弟子曰吾恐鳥為之殮子也莊子馬鬣封若堂者見若坊者見若

覆夏屋者見若斧者從孤兔穴恐千秋萬歲墳墓生荆棘

若斧者謂也其中樵兒牧豎歌其上行人見之愴懷曰孟嘗君喟然淚下鹿觸松許孜

嘗君之富貴如此何成此乎孟嘗君喟然淚下滕公居王果遇唐

土成墳植松柏時有其一其裁我嘆曰鹿下滕公居王果遇唐

獨不念我乎明日鹿為猛獸所殺置之松下滕公居王果遇唐

都城外駟馬不行踏地悲鳴即掘得石槨銘云滕公居王果遇唐

佳城鬱鬱三千年見白日吁嗟滕公居王果遇唐

雅州江中泊船仰見岩腹中有一棺臨空半出乃緣崖而觀之掛

得銘曰欲墮不墮王果五百年後重取我果嘆曰吾合葬此掛

劍國之事未獻心已許之及還徐君死矣遂解劍掛墓樹而去

取劍生卧而言曰我東海王家女應資財相奉幸勿見害女臂

有王劍斬臂取土壤自高字世林父葬負土作墳不役

之於是女復死土壤自高字世林父葬負土作墳不役

竹生大鳥俯泣集墓前伏下葬畢飛去

散對荆榛苔蘚白揚斷碑千載黃壤淡烟疎雨

起代遠何從問孤狸秋草枯樹一丘白揚啼鳥落花

聯斷碑橫古道樹高惟有土養松無鹿觸血酒何如帶淚流

棘合孤狸曉枯骸托魍魎斷碑秋蘚積功名土一丘尺

溪山千古少興廢
人物百年多去留
田中牧豎燒芻狗
陌上行人嘆石麟
厚夜肯教黃壤曉
悲風不許白揚春
三畝空留懸磬室
九原猶記若堂封

華表春迷青薜荔
石臺秋卧玉麒麟
黃壤不沾新雨露
粉書空換舊銘旌
百世信能埋歲月
一丘何必論賢愚
故塚落花前者夢
斷碑殘草後人悲

池通野水欲平路
秋入松楸半脫柯
黃壤千年埋恨骨
老雲平地結愁陰
世系已遥人莫記
土塋徒在暮雲漫
千古蓋棺男子事
十年下馬故人情

壽藏

生游壙中

唐司空圖預為塚塲
中賦詩酌酒客或難
之圖曰君何不廣

耶生死一致吾
寧暫游此中哉

起浮世百年那得知
丘原同盡不須悲

常羨劉伶荷鍾隨
達生知命復何疑

聯雲間拔宅星河冷
海上求仙日月遲

預斷竹根開壽壤
親栽松樹遶空阡

蓋棺只合生前定
荷鍾何須死後隨

一生慷慨飛鳶外
千歲風流化鶴前

山中築室真堪老
身後知歸即是仙

身後青山幾寒食
樽前白髮付滄浪

結笑殺牛山獨垂淚
青山相好即相期

獵利釣名都是錯
得安閑處且安閑

故意登臨增曠達
酒壺棋局任流年

新事備詩學大成卷之四

聯新事備詩學大成卷之五

時令門

春

事類

歲始

春者

物生

中萬

春為陽

青陽

郊

謂之

祀歌

開

木德

推仁

龍精

戒旦

太昊乘震

謂之

執規

司春

勾芒御辰

候

日行東陸

謂之

謂之

春斗指東方

指而

天下

皆春

散對

韶光

淑氣

光風

蕙風

鶯歌

青郊

蝶舞

紫陌

起

一氣轉洪鈞

北陸寒陰盡

步屐趁東風

遊絲困無力

熙熙萬象春

千門淑氣新

春光滿眼濃

欲起重悠揚

春光元自好

韶光今幾許

九十春光好

人間閑日月

我却為春愁

我欲問流鶯

紅塵紫陌中

春後乍晴陰

小池春破玉玲瓏

東方和氣斗回杓

薄薄晴雲漏日高

雪消土脉潤如膏

聲觸簾鉤漸好風

龍角中星轉紫霄

連朝微雪暗消凝

始覺春風逐旋增

凍柳僵榆未改容

鳴鳩乳燕寂無聲

二月湖天春晝長

揚花顛倒入簾櫳

孤表貂帽尚亘蒙

日射西窓發眼明

睡鴨香殘碧霧空

東風飄暖草浮光

草迎金埒馬

草香風氣暖

蝶翅輕翻粉

未勻紅杏雨

花絆玉樓人

雲淡日光暉

鶯聲巧轉簧

先染綠楊枝

水堤烟報柳

風光行處好

樓臺花上下

日暖遷鶯語

山寺雪驚梅

雲物望中新

簾幕燕東西

風和叫馬回

雪消江際柳

千林如有喜

綠動寒蕪出

斜日杏花飛

春變驛邊燕

一氣本無私

紅爭暖樹歸

斜日杏花飛

孟春

孟陬

于

稱

提貞

端月

其

正月為

一日為元日

解凍

艷日綺羅香苑囿

穿花蛺蝶深深見

一嶺桃花紅錦甌

拂天簫管動樓臺

點水蜻蜓款款飛

半溪烟水綠羅新

絲飄弱柳平橋晚

蝶有幽情穿樹遠

雨後杏花渾放盡

雪點寒梅小院春

燕無高趣為泥忙

社前燕子尚來遲

柳絲裊裊風縵出

兩窻芳草沿情綠

暖日只添中酒睡

草縷茸茸雨剪齊

一徑野花隨意紅

晚風頻為惜花愁

千疊翠屏山着色

春將園艷薰花骨

梅欲飄零猶韞籍

幾梢紅雨杏飛花

日借黃金縷水紋

柳纒依約便風流

誰栽芳草句

芳草落花雨

江邊聊策杖

清夢到池塘

相思春晝長

應是為詩情

一片軟紅花影亂

工夫未到吟邊去

西崦人家應最樂

鞦韆人在粉牆西

又是楚卿寒食來

煮芹燒笋餽春耕

寄語陽和如有意

西堂吟思無人助

不妨寒谷為先回

草滿池塘夢自迷

月令 是月也 始和 正月之吉 乃 草木萌動 天氣

東風 下降地氣上騰天 風物閑美 辛丑正月五日天氣

地斜 同 水生桃李 芳草 地 煙隔寒梅嶺上春

散對 日暖 微暖 柳發 新柳色 楊柳攬春

斗柄已回寅 雪林消宿凍 力疾坐清曉 東風物物新

微陽氣候新 玉律變青春 來詩悲早春 花外步清晨

雪後東風特地斜 環玦隨波冷未消 水隔溪水始暗流

柳條疎瘦未裁鴉 古苔留雪臥墻腰 小園寒色未全收

輕黃未着柳稍勻 連朝微雪暗消寒 天街小雨潤如酥

連日溪風捲塞塵 始覺春風入畫闌 草色遙看近却無

鴈外天逾碧 冰雪寒仍在 草嫩侵沙短 殘白飄梅蕊

鷗邊水自春 煙花意已深 冰輕着日消 新青入燒痕

霽色初含樹 紅入桃花嫩 梅殘數點雪 暖日梅腮白

餘寒尚勒梅 青歸柳葉新 麥漲一川雲 東風柳眼青

梅殘花更遠 烟暖鶯初出 雪散因和氣 絳萼桃初蓋

草動綠初勻 雲低鴈欲回 水消為暖光 青條柳未陰

茶褐園林新柳色 草根嫩綠尤含曉 簷垂玉筋晴先滴

庶胎田地落梅香 柳際輕黃半着烟 草屈金鈎綠未回

楊柳攬春出新意 微風入樹勾花信 陰崖積雪尤含凍

梅花留雪弄餘寒 春水連雲送鴈賓 遠樹浮烟已帶春

-5 188 35 858" data-label="Text">

草色換回原燎黑 晴日未消千嶂雪 東風着柳變青眼

水漸消入水痕青 暖風先放一川花 殘雪留山尚白頭

倚岩松頂高留雪 鴈雪半含梅蓋白 草衝宿雨新抽綠

嫩竹泉聲尚咽水 東風先着柳稍黃 水隔春水暗咽聲

漸聞决决流水谷 池心日照水全破 蝶欲試飛猶護粉

-15 188 25 858" data-label="Text">

盡放青青沒曉痕 牆脚風吹雪半乾 鶯初學轉尚羞簧

淺晴牆外柳 何當携稚子 城南車馬路 夢回春草句

新綠已依依 隨意踏江沙 早有踏青人 晝日永西堂

多情却羨溪邊柳
勾引東風慰客魂
西崦人家背籬落
杏稍初見一分紅
芳菲漸入詩人境
試手東風第一篇
年年點檢人間事
惟有春風不世情
多謝陽和到楊柳
又開青眼向東風
最是今年春好處
絕勝烟柳滿皇都

仲春 **夾鐘** **星鳥** **玄鳥**
唐韻 律 尚書 日中 以殷仲春 乃 始電 蟄戶啓

大牢祀 **鷓鴣鳴** 則衆草盡芳 **雷發聲** 二月旦殿前桃杏將吐呼高 **蟄戶啓**

動啓戶而出 **催花** 力士臨軒縱擊羯鼓奏一曲名春光好回顧 **花柳皆發笑曰可** **鬪花** 奇花多者為勝皆用千金市名花植于

不喚我作天工乎 **中節** 唐以二月朔為 **移春檻** 開元貴 **楊國**

中庭以備 **春時之聞** 日百官進農書以示務本 **移春檻** 開元貴 **楊國**

忠子弟春時移名花植木檻中下設 **輪脚挽以絲絙所至隨號**

散對 **駘蕩** **淑景** **花紅** **蝶舞** **膏雨** **紅塵** **鞦韆院落**
融和 **良辰** **柳綠** **鶯歌** **惠風** **紫陌** **絃管樓臺**

起 **遊** **客** **惱** **陰** **晴** **藹** **藹** **青** **春** **好** **乍** **暖** **還** **寒** **二** **月** **天**
東風過柳綠如 遲遲白日長 釀紅醞綠闌新鮮 曉來風雨洗芳塵

聯 **綺** **羅** **明** **曉** **日** **挑** **烟** **柳** **風** **絲** **拂** **岸** **斜** **喜** **見** **村** **村** **花** **柳** **新**
晴日蒸紅出小挑 烟柳風絲拂岸斜 喜見村村花柳新

車 **馬** **鬧** **紅** **塵** **日** **晒** **花** **心** **雨** **水** **解** **魚** **初** **躍** **碧** **委** **牆** **隅** **草**
風收柳末烟 水解魚初躍 碧委牆隅草

水 **開** **春** **水** **活** **晴** **沙** **金** **屑** **色** **春** **至** **山** **疑** **長** **鶯** **猶** **求** **舊** **友**
風暖雪泥乾 春水麴塵波 花空雨似無 燕不負貧家

柳 **塘** **春** **水** **慢** **風** **暖** **鳥** **聲** **碎** **幾** **點** **社** **公** **雨** **柳** **展** **風** **前** **眼**
花塢夕陽遲 日高花影重 一番花信風 柳展風前眼

沾 **衣** **欲** **濕** **杏** **花** **雨** **陌** **上** **草** **平** **天** **一** **色** **雙** **蝶** **留** **連** **風** **徑** **暖**
吹面不寒楊柳風 簾前風暖燕雙高 一鷗容與雨溪情

梅 **片** **薄** **情** **風** **又** **急** **微** **風** **慶** **水** **魚** **鱗** **浪** **一** **鷗** **容** **與** **雨** **溪** **情**
杏花德色雨初晴 薄日烘晴柳色天 草怨王孫取次生

杏 **花** **德** **色** **雨** **初** **晴** **薄** **日** **烘** **晴** **柳** **色** **天** **草** **怨** **王** **孫** **取** **次** **生**

王孫草上悠揚蝶 萬物可人惟有酒 杏花時節偏饒雨

少女風前爛熳花 四時佳處莫如春 楊柳風牆易得春

花如解語令人笑 二月雲烟迷柳色 深巷烟妝沽酒市

草不知名隨意生 九衢風土帶花香 隔簾風送賣花聲

誰家楊柳院 只知趨桃李 馬蹄今得意 且自日為樂

笑語雜棋聲 不道落梅花 踏徧軟紅塵 歌聲莫暫停

花塢闌紅春意開 試挑野菜炊香飯 正爾春心無處托

酒帘正值杏花西 便是江南二月天 一雙胡蝶忽飛來

熙熙和氣皇州滿 昨夜海棠新雨過 午醉醒來無一事

都在乾坤素笥中 不知先放幾稍紅 只將春睡賞春晴

季春

桐始華

始見萍始生

鶯亂啼

江南草長雜花生

樹群

榆莢雨

三月

棟花風

江南自初春至初夏五日

花風最先 最後凡

飛絮

柳

落花

那堪傍楊

人不盡春將盡空

浴沂

莫春者春服既成冠者五六人童

遺庭前踏落花

楔

永和九年歲在癸丑暮春之

綠戰紅酣

別

春是

散對

綠暗

蝶恨

花殘

鶯老

落花

浴沂

落花滿路

起

有限青春老

三月看無地

溶溶春水滿平川

草木知春不久歸

終日懸懸雨不休

水色清連日色黃

百般紅紫闌芳菲

客窓孤迥使人愁

梨花淡白柳花香

片片飛花欲送春

綠樹陰陰草接天

韶華陌恰太匆匆

萋萋芳草又愁人

已愁春盡更聞鶯

眼底浮華一掃空

夢覺梨花欲斷魂

經行臺榭迹成塵

春光欲盡九十日

不魯飲酒似醺醺

屈指能餘幾日春

雨意恰晴三兩朝

聯

桑新林換綠	雨意一番足	春愁吟不盡	農家榆莢雨
花落地生香	人家百事忙	書夢記難真	江國鯉魚風
前林經一雨	淡香花濕雨	風定花尤落	笋尖將露角
遍地是閑花	薄影絮行風	鳥鳴山更幽	麥秀欲生蔬
草閣柳初暗	草色王孫恨	柳困江堤雨	孤村芳草遠
野池荷乍圓	禽聲帝子冤	花殘野岸風	斜日杏花飛
山色王維畫	濃淡	落花千點東流水	犢罷秧田農事旺
鳥聲季子舌	縱橫	帝鳥一聲西夕陽	蚕登葉箔女功忙
千點落花春	結局	花風擺脫老紅去	烟堤柳暗鶯初老
一聲啼鳥客	凭闌	谷雨將迎稚綠來	泥徑芹香燕自來
海棠開後春	能幾	萬點飛花揚柳暗	幾處園林仍綠暗
燕子來時雨	正多	三圓月老杜鵑多	一番風雨又黃昏
路藏芳草客	稀到	風老日高鶯困木	無可奈何花落去
春在落花人	不知	雨多晴少燕濡泥	似曾相識燕歸來
細水浮花歸	別澗	一溪晚綠新鴻鴈	桃花細逐揚花落
斷雲含雨入	孤村	萬樹春紅叫杜鵑	黃鳥時無白鳥飛

結

溪雲雜雨來茅屋
山雀將雛傍藥闌
離懷正無柰
况復聽啼鵲
城南風暖遊人少
自在遊絲百尺長
倚闌搔首詩情懶
閑看遊絲網短墻

樹頭蜂抱花須落
池面魚吹柳絮行
春殘愁未了
贏得鬢邊霜
杜鵑啼切知何處
坐看雲山萬木稠
芍藥牡丹渾醒過
定拚一醉與春縈

簾前飛絮紫殘夢
窗外流鶯伴獨吟
綠疇麥盤櫻筍
因憶離家恰歲更
留得數枝紅藥在
五更分付與薰風
人生底日堪行樂
閏一月春尤後期

探春

乘車跨馬

天寶遺事

都人士女正月半

寒梅消

息

昨夜東風入武陽
陌頭楊柳黃金色
春在流水
欲尋春未
見鶯花迹
風弄此半籬碧
先遣陽和
消息續
教啼鳥說來由

散對

東城竹杖
載酒烟光
南陌芒鞋
邀賓草色

起

一陽旋復地中雷 謾遣兒童掃雪開
南園今日探春回 柳色青青眼未開
信是東君來不來 却穿籬落探春回

將

雪盡青山路 林花都未有
空教信楊柳 水堤烟柳
冰清綠水塘 草色尚猶非
猶自逐梅花 山寺雪驚梅
葭管不知何動靜 幾逢驛使問梅去
草色有無疑 望眼

岸

岸冰猶在水先綠 不知春色來何處
瘦竹筇支苔徑窄 早梅花吐野梅香
柳絮未生條已黃 試向東風問早梅
暗覺梅香來 遮莫

結

畢竟向陽尋易得 閉向小園摘花樹
只有好風來 慰客
願教桃李暖先回 春痕已著半稍紅
吹開楊柳眼 先青

遊春

上苑催花

急報春知花須連夜發 莫待曉風吹凌晨
長安春遊之家 以脂粉作紅

擲金錢

春時遊宴 供帳於苑園中 隨行以踏青
開三五五踏青來

散對

車馬美景 綠野賞心 寶馬追勝 幕天席地

踏青

開三五五踏青來

起

曉日從千騎 出郭聞鶯語 幕府文書靜 信步東風裏

郊原樂事多 穿林散馬蹄 湖山樂事多 郊原處處春

兩履春風一枝藜 短帽輕衫步履遲 迤邐沙堤接蓋橋

起

等閑踏遍柳橋西 微暄天氣乍晴時 東風楊柳暗長條

錦袍朱禪玉花驄 雲薄晨曦弄淡晴 帝里風光二月新

着意追遊紫陌中 追遊杖履竹間亭 西湖樂隊踏青人

起

驚見行人笑却回 臥酒風且留後日 吞花不可過時

戲隨蝴蝶不知遠 虞松方春招人以詞握月擔

名花瑞草布苑 而開若有神助 曲江桃飲 饒竿上成雙挑掛 夾雜畫帶前引車

起

馬蹄經歷應須遍 嫩草已添冰面綠 恹來鶯語未丁寧

鶯語丁寧已恹遲 平蕪還破燒痕青 恹來鶯語未丁寧

馬蹄經歷應須遍 嫩草已添冰面綠 恹來鶯語未丁寧

起

馬蹄經歷應須遍 嫩草已添冰面綠 恹來鶯語未丁寧

鶯語丁寧已恹遲 平蕪還破燒痕青 恹來鶯語未丁寧

馬蹄經歷應須遍 嫩草已添冰面綠 恹來鶯語未丁寧

起

馬蹄經歷應須遍 嫩草已添冰面綠 恹來鶯語未丁寧

鶯語丁寧已恹遲 平蕪還破燒痕青 恹來鶯語未丁寧

馬蹄經歷應須遍 嫩草已添冰面綠 恹來鶯語未丁寧

起

馬蹄經歷應須遍 嫩草已添冰面綠 恹來鶯語未丁寧

鶯語丁寧已恹遲 平蕪還破燒痕青 恹來鶯語未丁寧

馬蹄經歷應須遍 嫩草已添冰面綠 恹來鶯語未丁寧

起

馬蹄經歷應須遍 嫩草已添冰面綠 恹來鶯語未丁寧

鶯語丁寧已恹遲 平蕪還破燒痕青 恹來鶯語未丁寧

馬蹄經歷應須遍 嫩草已添冰面綠 恹來鶯語未丁寧

聯

春雲淡淡日暉暉	帝里春光似酒濃	帝城二月多春色
草惹行衿絮拂衣	管絃聲裏萬花紅	南陌東阡盡不如
竹風輕復鳥	聽鶯紅杏曲	花容能惱蝶
花露膩衣裳	駐馬綠楊陰	草色解邀人
興闌啼鳥喚	直指天為幕	春濃停野騎
坐久落花多	須將草作首	夜宿敞雲樓
鶯聲隨坐嘯	落日明朱檻	野渡花爭發
草色喚行春	名花映酒杯	春塘水亂流
鶯隨玉笛聲偏巧	嵐翠滴衣堪入畫	花迎酒侶容先醉
馬受金羈氣益驕	琴聲到耳似談詩	柳見詩人眼倍青
雲卷山明新得句	暖風高樹如棠醉	紅燄竿搖歌館外
日長風暖緩加鞭	漫水池塘人柳眠	青然控引酒壚邊
春如愛客遲殘照	千山過雨燒痕復	野色平沙去路
天亦憐花颺細風	一笛斜陽風力柔	溪花斜日短長亭
遊蜂舞蝶拾隨人	拂石坐來衫袖冷	花飛衣袖紅香濕
飛絮落花能近人	踏花歸去馬蹄香	柳拂鞍韉翠色勻

結

烟和空翠迎人面	細數落花因坐久	池經宿雨遊魚出
風掃殘花避馬蹄	緩尋芳草得歸遲	絮舞新晴乳燕飛
喚人吹玉笛	莫辭歸路晚	紗籠紅照歸來晚
移席坐莓苔	明月在花梢	梨院溶溶月正圓
日斜醉倚鞦韆柱	細雨乍收雲物薄	行過小橋沙路斷
石上桃花紅欲然	一川花氣近清明	背山花氣隔牆聞
紅粉墻低人不見	遲日未西人已醉	又是東風去時節
鞦韆掃影月明中	綠楊柔弱舞秋千	數聲啼鳥不堪聞
春寒	春雲陰陰	霧隱平郊樹
水雪鶯難至	幕漸看遠水綠生綺	未放小桃紅入萼
雪欲落	春風吹冷驚羅	以化
較遲	沉沉慘慘	霧隱平郊樹
測剪剪	殘剪剪	輕風陣陣寒
燕	燕	燕

春寒

較遲

測剪剪

谷律吹

散對

柳困 冷雨 實濛 門半掩 鶯不語 雲漢
花暹 凄風 料峭 箔低垂 蝶慵飛 樹沉

起

小兩暗前山 春入東君淺 夜雨鳴高枕 已過冬疑剩
春風尚作寒 寒留北帝深 春寒入敬表 將未暖未饒

破曉簷花飛未乾 金鴨香殘火尚溫 催花正爾雨霏霏
披衣和夢倚闌干 花稍溜雨濕春泥 小樓吹徹三笙哀

雨簷冷落鵲聲乾 花底紫愁兩燕低 春半餘寒去復來
簾影搖風燕子寒 柳中鶯倦語 陰雲低漠漠

聯

林暗鳩頻哭 放簾添睡味 柳內蝶成團 碧樹遠沉沉
波寒柳自顰 近酒惱離人 水面冰尤結 鶯稀花骨瘦

愁陰絨柳眼 花遲半為霜 墻陰雪未乾 柳慵門半掩
凍雨勒花愁 羞澁包桃錦 柳低鶯不語 燕倦箔低垂

草凍慵抽碧 嬌愁促柳眉 花澁蝶慵飛 梨花未落雨終日
挑痴懶暈紅 無客醉敲金鏗響 燕飛 燕倦箔低垂

染成苔暈地猶濕 有人睡怯翠衿單 燕不來春尚寒
老盡鶯聲風正寒

苦伶燕子寒相並 蒲根水滿鴈初下 綠楊陰裏鶯無語
生怕梨花晚不禁 梅徑香殘蝶未知 紅杏枝頭蝶不知

黃鳥不堪愁裏聽 鴈藏雲樹朝慵起 梨花香勒三分瘦
綠楊宜向雨中看 燕守風簾晝倦飛 燕子來爭十日遲

凍侵鶯舌聲全澁 雪留遠岫寒威逗 雨暗梨花春自老
風戀花枝戰未休 人在異鄉春信遲 烟沉芳草夢猶寒

結

牡丹一夜成消瘦 燕子不來花又落 垂簾半捲西樓暮
下却珠簾不忍看 一簾風雨自黃昏 立盡闌干等燕歸

融和放與牡丹開 吹花風起却添衣 更暖須留禦臘衣
一事向春須告訴 昨日已收寒食火 如今造物尤難料

春陰

花無影

漫雨雲未試 荆神馭烟霧 思陪秦女鸞 柳色

低迷先作暗水光 清淡却生寒多
情自是堪腸斷 傷別傷春更兩端

散對

暗鎖 微雨 鶯懶 蝶愁
寒痴 密雲

起

遊客惱春陰
春風入草青

城上春雲暗晚空
城頭山色有無中

山遙陰陰雨未乾
春風已暖却成寒

海棠陰淺日黃昏
盡閣輕寒綉被溫

十日陰風料峭寒
試從花柳問平安

春陰垂野草青
時有幽花一樹明

聯

春陰妨柳絮
月黑見梨花

樓空燕子風
草肥怜地僻

愁損惜花心
春寒山尚瘦

落花人獨立
微雨燕雙飛

雲暗鶯聲哭
天陰鴈影沉

花瘦怯春寒
風迷戲蝶情無緒

鶯語酒初醒
天涯已有消魂別

樓上寧無擁鼻吟
蕉心自結憑誰展

花帶霧寒無蝶戲
樹連雲暗有鶯藏

露浥幽花冷不香
幾行堤柳烟凝重

柳眼慵開只待眠
蕉心自結憑誰展

衰茸細雨初驚濕
後齒新泥忽已深

未放好花篩影碎
青鳥不傳雲外信

丁香暗結雨中愁
困懶風光酣午睡

草溫謾鋪留醉席
榆寒難擲買春錢

將飛小雨濕窓寒
薄薄簾帷欺欲透

陰沉天氣嫁春愁
餘寒未款惱花遲

小霧不開添柳弱
餘寒未款惱花遲

結

倦綉玉奴痴意甚
恹無花影上窓來

須信杏園憔悴殺
從來花骨不禁寒

雲間若有金烏賣
應被豪家占得春

青蛾知有愁多少
狼籍粧奩懶對看

小院玉笋檀柱冷
楚雲疑夢碧峯西

朱門幾處看歌舞
猶恐春陰咽管絃

散對

花光韶華
柳色霽景

丹青
圖畫

艷杏
江碧

柳眉
滿江皋

起

東風扇和氣
花雨發春暉

忽覺東風景漸遲
野梅山杏暗芳菲

二月湖天春晝長
東風飄暖草浮光

桃李滿園叢綺綉
千枝萬卉更相兼

東風吹雨過前山
却望千門草色閑

春來何處不繁華
豈獨公侯富貴家

聯

柳眉橫淺碧
花臉發深紅

蝶宿花留粉
鶯眠柳惜金

竹細野池幽
花濃春寺靜

花麗繁爭錦
鶯嬌巧鬪簧

桃李千機錦
江山一畫屏

野潤烟光薄
沙暄日色遲

草茵鋪秀野
山障倚遙天

御水冰消綠
宮梅雪壓香

御溝波似染
靈園草如茵

輕烟浮草色
微雨濯年華

山秀白雲膩
溪光紅粉鮮

芳草碧連天
奇花紅映日

數度雪消山骨瘦 水香魚沒波回綠
幾番風過野痕青 花妥鶯稍露滴紅
雕鏤花柳春無迨 黃鸝紫燕知心快
沐浴山川雨有功 綠柳紅桃對眼明
一嶺桃花紅錦澆 烟閣綠楊官路靜
半溪烟水碧羅新 雨闌紅杏宅門深
劍水寺前芳草合 紫陌亂嘶紅叱撥
鏡湖亭外野花開 綠楊高映畫鞦韆
少年羈絡青文玉 潤帶綠烟新折柳
遊女花簪紫帶桃 香含紅露半開花
却疑蝶飛來過牆去 檢點芳菲多少在
處處笙歌移白日 春色滿園關不住
楊雄空讀五車書 一枝紅杏出牆來

春日書懷

詩情 携酒 賞花 故國 魚信 羈恨 客懷 尋芳醉客 拾翠佳人

春光元自好 草綠池塘夢
我却為春愁 人間暉晚晴
冉冉韶光換物華 朝來忽見樹藏霞
吳山東畔是天涯 碧草城邊逕路斜
綠暗紅稀出鳳城 連日春醒苦未消
暮雲樓閣古今情 強拖愁思過溪橋
非無杯泛綠 但見柳青眼
安得髮留青 不知人白頭
蕉葉卷舒兩 園林三月景
鳩聲問答春 詩酒百年身
振衣青露曉 易添詩債負
柱笏野亭春 多得醉工夫
鳥聲花外暝 鳥歸花影動
客思柳邊春 魚沒浪痕圓
飛花冉冉催華髮 世事底須求分外
宿草芊芊失古阡 人生何用勝樽前

聯

非無杯泛綠 但見柳青眼
安得髮留青 不知人白頭

起

乾坤萬事上眉端
寂歷東風獨倚闌
常記桐花逐水流
傷春懷抱似傷秋
點點飛花委洛塵
行春罷后惜殘春
一身生是寄
百歲去如飛
夢裏青山好
吟邊白日長
入簾花氣重
落地燕泥春
世態浮雲變
春愁細草生
嫩綠多情如舞衣

詩學大成卷五

上

鄰僧昨許山蘭送
社姬新分圓藥未
短髮已無丹可黑
衰顏惟有酒能紅
春事頓隨花片薄
客愁不趁酒痕新
山色自隨人遠近
鶯聲只在水西東

憶昔踏青終日飲
如今垂白幾人存
白髮餘春能幾醉
綠陰細雨不多寒
酒因壓積常過午
花縱飄零儘耐春
三月光陰半流水
百年身世一浮萍
新愁白髮應先識
舊事青山獨不言
舊事青山獨不言
天涯草怨不歸人

結

獨有無怵者
誰知老可嗟
多謝有情雙燕子
穿簾飛去又飛來
工夫未到吟邊去
又是楚鄉寒食未

賴有青樽在
花前日醉遊
未應便作衰遲者
藉草猶堪醉一尊
坐看百花開落遍
依然山色照清廬

試數舊遊侶
如今有幾人
啼鴉只管催春去
不道衰翁已怕聽

春日即事

鶯啼 尋芳 步屐 携壺 絃管 攀花 倚草 痛飲狂歌

起

東風鎮日倚闌干
淺綠深紅取次看
綠意紅情怯賞心
閑遊香徑踏花陰
袖手闌干看海棠
蒙蒙紅霧喚人香
爐烟添柳重
官漏出花遲
田鼓春迎社
鄉巫夜賽祠
殘梅詩思晚
細草夢魂春
畫樓聞燕語
紅樹聽鶯聲
惜花愁夜雨
病酒怨春鶯

風暖旗亭煮酒香
醉醒始悟是他鄉
獨立東風酒力微
遊絲橫路網蛛絲
柘陰初合豆初肥
門掩蒼苔落絮遲
棠醉風扶起
柳眠鶯喚醒
池上草生夢
水邊花笑人
客愁茅店雨
詩思柳橋春
芹泥隨燕觜
花蓋上蜂鬚

春池淡淡卷寒漪
長日蕭蕭靜竹扉
草滿林塘水滿池
春風料理百花時
偶向城西款竹扉
滿前景物不相違
笋香鄰瓮酒
琴靜客窓棋
學字痴成蚓
敲碁誤中蠅
風遞碁聲遠
日回花影重
燕雀半生成
春事漸隨燕語老
離愁偏勝柳絲長

聯

輕暖園林梅漸仁

言

蟻上階來沿硯水
蜂穿窻去採瓶花
水添一尺雨聲歇
風遞幾番花信來
香飄苔徑花誰惜
影落沙泉鶴自看
泉鳴茶鼎宿醒醒
子落棊枰春夢驚
花枝缺處遊絲過
燕子歸時芳草生
西崦人家生計早
暖風遲日焙茶香
一片軟紅花影亂
漱聽人在杏花西
池塘春草方成夢
又被流鶯喚醒未

村舍蚕催桑葉大
山田廩食麥苗稀
芳草池塘詩入夢
海棠庭院燕初來
酒猶可索無還有
詩未能圓去又來
社節尚遲玄鳥信
佳人醉唱鷓鴣詞
衝幔野風書帙散
卷沙魚浪釣船清
門前石上冬青樹
歲歲青禽長子孫
薄暮一尊還自酌
秋千人在粉牆東
鳥喧午枕不成寐
院宇深沉春晝長

吟餘收拾抄詩葉
飲後安排醒酒茶
苔上藥闌紅染露
鶯啼柳暝碧生烟
詩當意到天難料
棊在目前人不思
爛醉已拚酬白髮
輕陰莫自負青春
樓臺側畔楊花過
簾幕中間燕子飛
碧眼老僧知我意
素琴携就竹西彈
小窓陣陣吹香入
知有山葵在隔籬

送春

南浦 把酒
陽關 吟詩

東城 落花
南陌 芳草
綠慘

留連 蝶愁
斷送 鶯愁

起

九十春光能有幾
東君又作遠行人
草色江城綠四圍
客中又是見春歸
擬向花前一典衣
風光與我又相違
一別從今日
相連又隔年
動作經年別
須陪此日遊
雲屯千騎護春去
天許群花隔歲開
老紅隨水拋人去
芳草連天何處歸

杜鵑聲老百花空
好景欣探一夢中
啼鳥聲中日易斜
一年芳事委塵沙
啼鴉日夜喚春回
紅紫都成劫火灰
美酒酬攀餞
新詩贈別離
東風別我心千里
春色留人酒一尊

春兩園林寂寞中
留春無計去匆匆
片片風前不注飛
障風誰復設羅帷
無計留春思默然
斜陽芳草斷腸天
舊遊鶯獨語
餘恨水空流

無限別愁風外絮
一番春事雨中花
九十風光忙結局
萬千離恨莫攀轅

終

亂紅無主付蜂蝶 祖帳無言詩百首 人驚老去頭添雪
 帝血不休嫌月鵲 雲程難駐酒三杯 獨恨席間心半灰
 似錦花枝成夢幻 流水園林車馬少 雲開遠嶂碧千疊
 如簧鶯語莫留連 綠陰門巷蝶蜂稀 雨過落花紅半溪
 尊前莫惜今宵醉 蕭條市井群芳盡 人心不似蛛絲巧
 明日鶯聲不是春 以有深蛙閣閣多 網住飛花幾片紅
 蛛絲似惜春光去 有約明年重相見 詩人曾次春長在
 網住飛花不與飛 霸橋梅影月黃昏 肯恨浮華去莫追
 匆匆只作經年別 更與臨風把杯酒 惜春不忍春狼藉
 莫苦凝輦望落暉 相逢依舊謝池邊 欲遣山童拾落花

夏

事類

祝融

祝甚也融明也融

炎帝

其帝其神祝融

日行南

陸

謂之夏

斗指南方

指而天下皆夏

長養

常居大夏少

生有

光明

注氣赤而

散對

乳燕

槐雲

薰風

水簟

葵榴

起

樓臺倒影入池塘

秘殿扶疎夏木深

日輪亭午汗流溶

綠陰青子淨無塵

露井無塵綠槐

庭下陰槐欲弄黃

新荷柄柄弄清香

綠遍平原白滿川

滿地春風卷落花

聯

唐賜舍風葛

樹高蟬有語

蓮沼清風度

玉枕雙紋簟

鳥語槐陰密

蠶老將成繭

青虫隨燕觜

搗茶書院靜

雨聲荷葉香

牛關已插秧

白蜜滿蜂脾

洗藥石泉香

西窓近事花如夢

漠漠水田飛白鷺

池中綠滿魚留子

庭下陰多燕引雛

北客窮愁日似年

陰陰夏木轉黃鸝

庭下陰多燕引雛

庭下陰多燕引雛

野鶯戍蘭桑柘盡 露濕葛巾晨氣潤 恬恬未停鳩喚婦

溪鳥引雛蒲稗深 風隨竹簟晚涼生 飛飛不定燕將雛

雷聲忽送千山雨 思沾道暘黃梅雨 風簾燕引五六子

花氣渾如百和香 敢望官恩玉井冰 露井榴開三兩枝

一庭鳥迹天書恠 荷香翠蓋搖波面 閑窓雨過苔花潤

八尺簟舒人字寒 蒲試青刀揀水湄 小簾風來薤葉涼

閉門清晝讀書罷 紅日轉西漁艇散 釣簾燕坐日偏永

掃地焚香到日晡 一川山氣晚天涼 荷葉已香湖水清

酒醒門外三竿日 山城過雨百花盡 梅葉陰陰桃李盡

臥者溪南十畝陰 榕葉滿完鶯亂啼 春光又到白桐花

孟夏

正陽

陽德用事和氣皆

朱明

赤而光明

故曰

麥秋

其初生為春熟為秋故以孟夏為

梅雨

上林賦

風土記

梅熟時雨謂之

白

盧橘熟

上林賦

酪粉冷

居易詩洛下麥秋月江南

時

獻繭

后妃

浴

佛

周昭王二十四年甲寅四月八日中天竺淨飲王妃摩耶

黃梅

南京犀浦道

散對

首夏木陰薄 江浦見黃鸝 正是清和候 池館春歸後

起

清和自一時 石榴花滿枝 梅黃細雨天 梅黃細雨中

散對

一穗沉烟遠 畫梁 麥隴黃催餅 餅香 柳稍綠暗已 藏鴉

散對

困人天氣日初長 麥隴黃催餅 餅香 柳稍綠暗已 藏鴉

散對

天氣清和透碧紗 團團視影起寒烟 麥隴風未翠 欲流

散對

畫長幽迥渺無涯 雨弄新晴麥熟天 霏微小雨似 濛濛

散對

廉纖細雨正梅黃 糝逕揚花鋪白氈 光景蹉跎付 擲梭

散對

景尚清和風有涼 點溪荷葉疊青錢 初晴天氣尚 清和

散對

吐四月八淨飯王宮生悉達九龍

散對

鳴蜩 梅黃 清和 荷風 荷錢 薰風 登麥

散對

收繭 麥熟 假大 梅雨 麥浪 細雨 熟梅

散對

首夏木陰薄 江浦見黃鸝 正是清和候 池館春歸後

散對

清和自一時 石榴花滿枝 梅黃細雨天 梅黃細雨中

散對

一穗沉烟遠 畫梁 麥隴黃催餅 餅香 柳稍綠暗已 藏鴉

散對

困人天氣日初長 麥隴黃催餅 餅香 柳稍綠暗已 藏鴉

聯

出簾初乳燕	漸及分秧後	清和春尚在	紅垂初熟果
映戶落殘花	還當煮繭時	懽醉日何長	碧卷未開花
野花成子落	草香花落處	綠樹連村暗	柳花輕颺雪
江燕引雛飛	山黑雨未時	黃花入麥稀	荷葉弱搖風
竹色雨餘綠	近水聞香草	翩翩引雛燕	麥收風漲暑
蟬聲風際清	臨風惜落花	眈眈護巢鴉	梅熟雨留寒
麥隨風裏熟	衫含蕉葉氣	柳老飄綿後	過雨櫻桃熟
梅逐雨中黃	扇動竹花涼	梅酸着骨時	當風柳帶斜
芙蓉低迷綠	草涵宿露珠	輕燕受風迎	落絮絮
榴花隱約紅	麥漲春雲餅	遊魚戲浪動	新荷
刀尺旋裁新白苧	白花過雨落	燕新似學少年子	
杯盤聊薦小青梅	黃鳥隔溪鳴	鶯老已成前輩人	
庭槐蔽日東西廡	芹老燕雛新	隄槐綠滿圖書潤	
隴麥連雲上下坡	葉空蠶繭再成蛾	隴麥黃催餅餌香	
碁罷揪紋人正懶	輕風簾幕飛	魚風滿巷榕陰合	
爐熏沉水畫初長	微雨池塘吠	燕雨吹簾荔子肥	

結

陰生榕葉連天碧	燕長新雛營別壘	潮落盈城魚作市
香簇榴花映日紅	鶯存舊舌響斜陽	雨餘淮甸麥先秋
楊柳長齊低戶暗	葉畦雨過羅紈織	蕉心不展待時雨
櫻桃爛熟滴階紅	麥隴風來餅餌香	葵葢為誰傾太陽
莫恨芳菲盡	篋中素扇投閑久	雨餘溪上扁舟好
葵榴花又紅	依舊團圓入手未	何日休官理釣簑
綠窻有女并刀響	綠陰滿院清如水	二十四番花信過
擬試單衣剪雪羅	墻外葵榴正吐花	又吹新綠滿陂塘
又是一番疎雨過	無端隴上脩脩麥	
稍頭梅杏半傳黃	橫起風寒占作秋	

仲夏

鷓首

會于

日

五月

鹿解

日永

南訛

平秩

鳴

五月

鹿解

濯

枝雨

仲夏

黃雀風

東南

仲夏長風扇暑

此節

藕

花 五月臨平山下路 雲峯 唐殿 薰風

微 陶窻 夏月高臥北窻 榴花照眼 五月

凉 陶窻 之下自謂羲皇上人 榴花照眼 明枝間時見寫

散對 畏景 炎帝 日長 薰風 雲峯 槐陰 榴開碎錦

起 院靜簾輕卷 窻虛暑亦凉 庭下綠陰密 人皆苦炎熱

風蒲獵獵弄輕柔 清江一曲抱村流 夏屋沉沉一炷香

欲立蜻蜒不自由 長夏江村事事幽 數枝青竹映簷長

薰風拂拂思遲遲 百葉盆榴照眼明 燕子將雛語夏深

深院無人柳自垂 柳陰初密暑猶清 綠槐庭院不多陰

蟬雀參差在扇紗 井轄技多思不禁 湘簾細織浪紋稀

竹襟輕利擗冠斜 密垂珠淚畫沉沉 白苧新裁暑氣微

聯 竹竿森玉檻 晴草薰苔徑 衆綠結夏幄 玉枕雙紋簟

荷葉展銀塘 晴楊拂石磯 老紅駐春妝 金盤五色瓜

鳥語竹陰密 野日草光合 閑庭猶戲蝶 蓮沼清風度

雨聲荷葉香 水風荷氣浮 高柳已鳴蜩 槐庭綠蔭多

水過池中熱 槐花滿院氣 池靜荷香噴 急雨高槐暮

風生松下涼 松子落階聲 軒幽竹陰涼 微風新竹涼

風靜槐陰清院宇 鶴避茶烟湯鼎沸 竹西山約斜陽去

日長香篆散簾櫳 蜂銜茶粉蜜脾香 溪北雲擊細雨未

花影未斜猶睡外 睡起更知茶味永 黃蜂銜罷海潮退

槐枝猶戰鵲飛邊 客來聊共竹窻涼 白蟻戰酣山雨來

結 聞秦薰絃思解慍 直將底事消長日 閑吟遠屋扶疎句

天晴因客曝殘書 梅潤清晨清墨床 桐樹枝新已有孫

雨後看兒爭墜果 槐陰亭午籠書幌 手香素藕滑長絲

寂寂房櫳聞燕聲 病起蛛絲半在琴 泉冷甘瓜開碧玉

曉來燒藥泥清淖 北窗一枕清風起 絕愛長松與脩竹
添得誰家燕 背香 吹得溪雲淺 夢飛 滿林清冷有餘涼

季夏 鶉火 會于日月 林鍾 中律 但見者 六月二

伏 必代也 自夏至後三庚為初伏 第四庚為中伏 立秋後初庚

為未 伏也 莎雞振羽 六月 腐草為螢 土潤溽暑大雨時行

散對 畏日 炎炎 燎空 坐甑 烹茗 畏日烘窗
炎雲 赫赫 沸鼎 探湯 圍碁 薰風拂袖

起 秋風堪屈指 怕碍清風入 開窗莫下簾 荔子枝頭火劑紅
斜陽晴照碧雲峯 六月農夫赭汗顏 暑天如醉正難清
一霎冥冥雨洗空 無何一雨破天慳 俄得清風暮欲醒

柳影陰陰蓋綠班 山城雨過袪衣單 屈指秋風未有期
日長無事捲重關 清曉樓頭六月寒 長空大火欲流西

川原方渴雨 露蔓晨猶濕 高天澄遠色 泉泓數白石
草木漸驚秋 風蟬暮更遶 秋氣入蟬聲 蕩蕩落紅衣

桐陰覆玉簾 南國潛消暑 天雲收火色 螢飛清夜月
荷葉溢銀塘 西郊欲送涼 木葉近秋聲 蟬噪夕陽天

大水淼茫炎海接 黑雲將送催詩酒 煩熱人間皆火宅
奇峯硯火雲升 綠樹何墜解愠風 清涼何處有冰壺
汗珠雨滴月為政 但喜暑從三伏去 火雲倚日冰泉咽

樹葉不搖風畏人 不知秋送二毛來 野樹無風驛路長
縹緲不殊牛喘月 烟消涉沛逢蕉葛 火雲相續千峯上

憶涼那學鶴傳風 雨過山城熟荔枝 汗雨交揮萬室中
吟邊慚愧練衣爽 荷花也是知秋近 虛簷一道風如水

不易在人獵暑途 秋斂芳容避夕陽 展盡床頭葉書
樓外不知誰筆力 露華殘照一聲鳩 夢回拾則槐陰午

落霞晴雨開丹青 露華殘照一聲鳩 滿地蒼苔雀嘴

結 圍碁 青奴 林泉 沉李 棋局 吟詩

園碁 青奴 林泉 沉李 棋局 吟詩

袁茗 黃妳 枕簟 浮瓜 棋局 吟詩

夏日書懷 袁茗 黃妳 枕簟 浮瓜 棋局 吟詩

寺學志卷五

大

起

槐密午陰涼
高眠向北窗
院宇沉沉雨
四垂
竹搖清影罩
幽意

華蓋芙蓉入座清
輕雷疎雨過幽庭
倚床自炷水沉香
雲臥烟樓吻外心

屋後鳴鳩喚午晴
短籬門外落花深
棟子高花半出墻
市聲不到讀書堂

聯

白頭更事少
病日向書勞
心閑覺日長
暑思避幽窗
頭作冷秋菘

清風醒病骨
快雨破煩心
槐陰清院宇
樹好頻移榻
枕涼秋入夢

圍碁消永日
搖扇引清風
蟬聲晝閉門
身老睡為鄉
荷氣溢銀塘

竹簟暑風魂夢遠
茶烟清晝鬢毛蒼
幽人相過說丹經
濯濯當如出水蓮

吟多有客借詩稿
飲少無人索酒錢
悠悠長日付棋枰
酒到青州味始奇

幾聲柳巷蟬吟靜
一覺書齋蝶夢多
愁聞戰事併疎棋
幽事記來藉竹寫

溪雲初起日沉閣
山雨欲來風滿樓
幽夢垂成蛙鼓鬧
乞米西鄰長有粥

結

一杯還自舉
涼意雨餘多
紛紛為底忙
清風屬綺園
歸棹幾時操

微涼透骨清如許
幾个蒼筤共日長
更對南薰調舜琴
紅日轉堦簾影薄

幽鳥飛來無个事
一雙從款話薰風
坐遣兒童約疎箔
好風細自竹邊來

夏日即事

起

別院深深夏簟清
石榴開遍透簾明
綠楊陰密覆回廊
佳果浮沉酒半醺

槐花舞罷翠陰移
靜裏多閑不解棋
水精簾卷午風輕
陂麥連雲慘淡黃

萬壑清寒凌室水
綠陰門巷自成涼

聯

吹盡成溪桃李座 瓠架涼多不出門 晚上危亭亦快哉
 兔葵燕麥一番新 無營心境自由身 清風如水碎塵埃
 雨閣添衣潤 留客供茶進 風下竹拋簞 成詩驚落韻
 風簾隱几高 逢僧倚竹吟 鳥栖松墜花 斷夢省從頭
 梅黃雨撲地 新苗未沒鶴 水萍千葉散 青山入官舍
 水白鶴橫天 老葉乍鳴蟬 風柳萬條斜 黃蝶過隣家
 惟有半庭竹 枕簟入林僻 蟬聲風柳揚 棋聲清永日
 能生竟日風 茶瓜留客遲 蟬聲風柳揚 扇影引清風
 山影蘸湖朝雨樹 一杯到手先成醉 山杯持酒分椰子
 泉流遠郡晚風荷 萬事無心觸處閑 石蜜和漿浸荔枝
 梅風吹潤侵吟榻 醉起歌騷心愈壯 世間無藥能醫俗
 蕉雨分涼與客衣 病餘臨帖字差肥 客裏有詩堪遣愁
 竹逕抱琴彈別鶴 泉冷甘瓜開碧玉 箱筠簟冷魚波合
 湖天理釣狎輕鷗 手香素藕滑長絲 海栢梁深燕雨過
 活燒烟竈羹槐葉 茗雪可烹招客飲 金盤丹荔未南國
 高揭風簾譜荔枝 松風不下費人呼 玉枕清冰出北州

結

試問吾民愠 南風為解無 春歸花落渾無恨 簾展清湘石床穩
 無端遠屋長松樹 我有文園消渴病 睡殘鷓鴣水沉香
 盡把風聲作雨聲 曉窗和露嚼青梅 未看山雲晚自歸

苦熱

流金

景方熾

爍石

煩暑流金

困坐甕

自從五月一暑 温如一深一遭蒸炊

汗翻漿

白景前

海波沸

燭龍街

火飛天地平陸無風 疊桂奇峯長燭燭流光 祝融南來一火

火雲升

接奇峯突兀火雲升

鞭火龍

當午疑不去萬國如在紅爐中

火旂燄燄燒天紅日輪

海底愁波竭何當一夕金 風發為我掃却天下熱

賜井水

藏冰三伏月以大臣

穢子

平生三伏時道無行車閉門避暑臥出入不相

觸熱到人家主人聞客來頻慶奈此何

燄子

石梁亦外林味天下... 燄水三... 燄水三... 燄水三...

燄火

燄火... 燄火... 燄火... 燄火... 燄火... 燄火... 燄火... 燄火... 燄火... 燄火...

苦煉

苦煉... 苦煉... 苦煉... 苦煉... 苦煉... 苦煉... 苦煉... 苦煉... 苦煉... 苦煉...

夕秀... 日... 濟... 正... 交... 膚... 但... 垂... 氣... 不... 蕪... 片... 暑... 為... 火... 色...

晴山... 想... 見... 千... 岩... 冷... 火... 雲... 接... 影... 橫... 銀... 漢... 蕉... 衣... 長... 是... 流... 香... 汗... 樂... 石... 潭... 如... 十... 日... 升... 水... 鳥... 無... 聲... 下... 翠... 微... 葵... 扇... 那... 堪... 撲... 暖... 風...

筆... 漢... 火... 雲... 千... 仞... 赫... 沾... 衣... 兩... 汗... 萬... 珠... 融... 無... 因... 羽... 翰... 氣... 埃... 表... 坐... 覺... 蒸... 炊... 釜... 甌... 中... 安... 得... 雲... 帆... 高... 萬... 丈... 洞... 庭... 湖... 裏... 駕... 秋... 風... 天... 地... 熒... 熒... 如... 燬... 鼎... 老... 天... 不... 肯... 下... 殘... 陽... 石... 竇... 寒... 泉... 空... 有... 夢... 冰... 壺... 團... 扇... 欲... 無... 功... 推... 思... 白... 石... 清... 泉... 地... 更... 憶... 層... 冰... 寒... 玉... 壺... 餘... 威... 向... 晚... 猶... 堪... 畏... 浴... 罷... 斜... 陽... 滿... 野... 紅... 洗... 心... 只... 有... 天... 河... 露... 坐... 待... 微... 涼... 到... 夜... 分... 渴... 思... 西... 漢... 金... 莖... 露... 因... 憶... 南... 朝... 石... 步... 廊... 炎... 赫... 人... 間... 皆... 火... 宅... 清... 涼... 何... 處... 有... 冰... 壺... 吟... 邊... 慚... 愧... 練... 衣... 冷... 誰... 念... 農... 夫... 隴... 上... 耘... 不... 到... 廣... 寒... 冰... 窟... 裏... 扇... 頭... 寧... 有... 幾... 多... 風...

沉... 李... 浮... 瓜... 瓜... 於... 青... 泉... 吳... 質... 書... 曰... 浮... 甘... 脫... 巾... 露... 頂... 懶... 搖... 白... 羽... 扇... 袒... 青... 林... 中... 桂... 石... 壁... 洒... 松... 風... 拂... 紫... 龍... 髻... 有... 紫... 龍... 髻... 拂... 色... 清... 冷... 拂... 之... 則... 蚊... 蚋... 飲... 碧... 筒... 酒... 大... 蓮... 葉... 盛... 酒... 之... 名... 不... 敢... 進... 雞... 犬... 驚... 逸... 劉... 松... 與... 袁... 紹... 三... 伏... 之... 際... 晝... 夜... 酣... 朔... 飲... 至... 於... 無... 知... 以... 避... 一... 時... 之... 暑... 故... 有... 避... 暑... 一...

避... 暑... 沉... 李... 浮... 瓜... 瓜... 於... 青... 泉... 吳... 質... 書... 曰... 浮... 甘... 脫... 巾... 露... 頂... 懶... 搖... 白... 羽... 扇... 袒... 青... 林... 中... 桂... 石... 壁... 洒... 松... 風... 拂... 紫... 龍... 髻... 有... 紫... 龍... 髻... 拂... 色... 清... 冷... 拂... 之... 則... 蚊... 蚋... 飲... 碧... 筒... 酒... 大... 蓮... 葉... 盛... 酒... 之... 名... 不... 敢... 進... 雞... 犬... 驚... 逸... 劉... 松... 與... 袁... 紹... 三... 伏... 之... 際... 晝... 夜... 酣... 朔... 飲... 至... 於... 無... 知... 以... 避... 一... 時... 之... 暑... 故... 有... 避... 暑... 一...

結... 安... 得... 雲... 帆... 高... 萬... 丈... 洞... 庭... 湖... 裏... 駕... 秋... 風... 天... 地... 熒... 熒... 如... 燬... 鼎... 老... 天... 不... 肯... 下... 殘... 陽... 石... 竇... 寒... 泉... 空... 有... 夢... 冰... 壺... 團... 扇... 欲... 無... 功... 推... 思... 白... 石... 清... 泉... 地... 更... 憶... 層... 冰... 寒... 玉... 壺... 餘... 威... 向... 晚... 猶... 堪... 畏... 浴... 罷... 斜... 陽... 滿... 野... 紅... 洗... 心... 只... 有... 天... 河... 露... 坐... 待... 微... 涼... 到... 夜... 分... 渴... 思... 西... 漢... 金... 莖... 露... 因... 憶... 南... 朝... 石... 步... 廊... 炎... 赫... 人... 間... 皆... 火... 宅... 清... 涼... 何... 處... 有... 冰... 壺... 吟... 邊... 慚... 愧... 練... 衣... 冷... 誰... 念... 農... 夫... 隴... 上... 耘... 不... 到... 廣... 寒... 冰... 窟... 裏... 扇... 頭... 寧... 有... 幾... 多... 風...

懶... 搖... 白... 羽... 扇... 袒... 青... 林... 中... 桂... 石... 壁... 洒... 松... 風... 拂... 紫... 龍... 髻... 有... 紫... 龍... 髻... 拂... 色... 清... 冷... 拂... 之... 則... 蚊... 蚋... 飲... 碧... 筒... 酒... 大... 蓮... 葉... 盛... 酒... 之... 名... 不... 敢... 進... 雞... 犬... 驚... 逸... 劉... 松... 與... 袁... 紹... 三... 伏... 之... 際... 晝... 夜... 酣... 朔... 飲... 至... 於... 無... 知... 以... 避... 一... 時... 之... 暑... 故... 有... 避... 暑... 一...

朔... 飲... 至... 於... 無... 知... 以... 避... 一... 時... 之... 暑... 故... 有... 避... 暑... 一...

朔... 飲... 至... 於... 無... 知... 以... 避... 一... 時... 之... 暑... 故... 有... 避... 暑... 一...

朔... 飲... 至... 於... 無... 知... 以... 避... 一... 時... 之... 暑... 故... 有... 避... 暑... 一...

朔... 飲... 至... 於... 無... 知... 以... 避... 一... 時... 之... 暑... 故... 有... 避... 暑... 一...

散對

純扇 石枕 竹林 披衿 松花 江風 清風足
紗巾 藤床 松徑 散髮 水酪 溪雨 酷暑消

起

何處堪避暑 脫帽長松下 火龍焰焰熾驕陽
林泉興味幽 探幽到薜蘿 松下呼風待晚涼

可是塵寰火苑間 炎魁蒸人氣不蘇 疊雪清衫細葛中
宜尋何處避炎官 擬將雙脚踏冰壺 瘦藤得得訪松筠

老火騰威尚未流 環亭十頃碧玻璃 問天乞取清涼國
尋涼閑上竹邊樓 風帶荷香拂面吹 水雪中間立片時

樹木交陰鳥自呼 竹外風窻四面開 脫巾無計避炎熇
遠遶殘夢到華胥 旋調水酪且停杯 安得長風上沈寥

聯

松下留詩筆 樹雲來晚色 翠禽翻岸篠 人影迫涼散
松邊挂酒巾 荷雨試秋聲 紫芡刺池荷 蟬聲入暮多

蟬噪林逾靜 天際日沉火 漱流神意爽 水退池中熱
鳥鳴山更幽 江頭風借秋 倚竹醉寬清 風生松下涼

遠林搖白羽 大暑馬嘶吏 竹色才千里 石壁挂衣巾
盤石下烏紗 清風未故人 松聲秋四簷

結

片雲頭上黑 當携謝公履 何當翳鳳朝 閭闔
應是雨催詩 載酒重經過 覓取仙翁六癸符

清懽莫被催歸曉 我愧浣花溪上客 不堪一片溪雲黑
日到斜曛正似年 却愁頭上雨催詩 又送催詩雨到來

風度竹聲來扇底 綠香慰齒冰盤果 六尺輦文平展浪
雲連山影落尊前 清冷侵肌水殿風 一甌茶乳細浮冰

刀破碧瓜甘勝蜜 薤葉照人呈夏簟 蕭洒亭臺無暑氣
枕欹文簟滑於苔 松花滿枕試新茶 扶疎松竹有清風

活燒石鼎烹茶乳 黑雲遠傍松根起 酒入碧筒通象鼻
滿酌金盞薦荔枝 白雪亂敲荷葉鳴 泉澆金井浸龍波

寺子大底卷

聯新事備詩學大成卷之五

