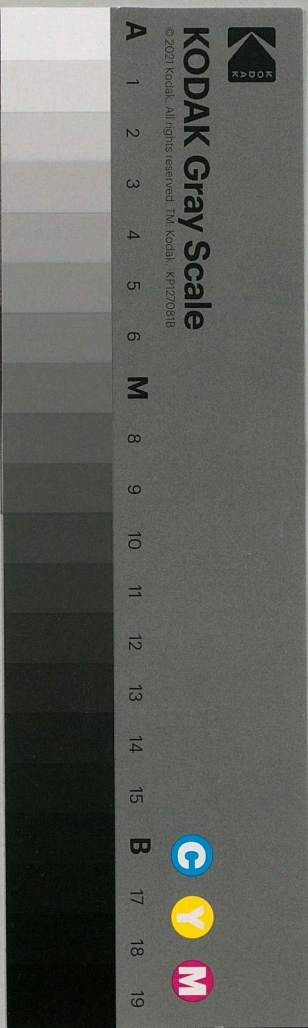


# 雲南通志

疆域

内閣文庫	
番號漢	14228
冊數	40( 6 )
函號圖	137 3

六



糊などで貼り付けられている部分がめくれない箇所あり

通志卷之第五

疆域 形勢郵旅附



前志輿圖滇之疆域大畧可觀然尤必詳言之者環滇皆彝也雲盤鳥道間地多不毛人半魍結兼之沉土襍治分土而漸以分民苟區畫未詳蠶食豨奔誰職其咎况自吳途構亂既舉麗江之中甸喇曾以畀吐蕃門戶既單則衣袂宜毖卽申畫而思慎固非徒侈日月之表指記里之車挖茲全盛也至其與封畛相繫屬者覽形

勢以策邊荒稽郵旅而知遠近必使干楨無擾  
賓至如歸繁豈無道以致此而寧敢忽諸作疆  
域志

雲南通省

滇在西南邊徼其地東至廣西泗城州界七百  
五十里西至神護關接野人界一千七百六十  
里南至交岡界七百五十里北至四川會川衛  
界四百里東至貴州普安州界五百里東北至  
貴州烏撒衛界六百三十里西南至巨石關一

千八百五十里西北至吐蕃界二千里東西廣  
二千二百六十里南北袤一千一百五十里自  
省城達京師共八千二百里

雲南府

卽會城東至曲靖府木密所界一百三十里西  
至楚雄府廣通縣界二百四十五里南至澂江  
府河陽縣界五十里北至曲靖府尋甸州界七  
十五里東西廣三百七十五里南北袤一百二  
十五里附郭爲昆明縣

東至嵩明州界六十里  
西至安寧州界四十里

南至呈貢縣界三十里 府東一百五十里為宜

良縣 東至路南州界二十里 西至呈貢縣界四十里 南至河陽縣界三十里 北至楊林所

界三十里 府南四十里為呈貢縣 東至宜良縣界五十里 西至昆明池本

縣界三里 又水路至昆明縣界四十里 南九

十里為晉寧州 東至河陽縣界五里 西至昆明池

界八十里 南至河陽縣界五十里 南一百二十里為昆

陽州 東南至晉寧州二十里 又水路至昆明縣

界一百二十里 西至易門縣界九十里 南

北至昆明縣界四十里 西南二百五十里為易

門縣 東至昆明縣界三十五里 西至南安州界

一百里 南至嶲峨縣界六十里 北至祿豐

縣界三十里 府西七十里為安寧州 東至昆明縣界

二十里 西至祿

豐縣界六十里 南至昆明陽州界

西北一百四十

里為羅次縣 東至富民縣界三十里 西至祿豐

縣界三十里 州界三十里 西北二百一十里為祿豐縣 東至

羅次

縣界三十里 西至廣通縣界三十五里 南至易

門縣界一百二十里 北至和曲州界四十里

府北一百里為富民縣 東至嵩明州界三十里

西至羅次縣界三十里

南至昆明縣界三十里 東北一百三十里為嵩

明州 東至曲靖府木密所界五十里 西至富民

縣界七十里 南至舊楊林所界三十里 北

至尋甸州界

一十五里

曲靖府

在省之東其地東至貴州普安州界一百七十  
 里西至雲南府嵩明州界二百二十里南至廣  
 西府界一百七十里北至貴州烏撒衛界三百  
 六十里由府至省三百里東西廣三百九十里  
 南北袤五百三十里附郭為南寧縣東至平彝  
 衛界七十  
 五里西至馬龍州界二十里南至陸涼  
 州界一百里北至霑益州界二十五里 府東南  
 二百七十里為羅平州東至普安州界九十里  
 西至師宗州界五十里  
 南至廣南府界一百一十  
 里北至南寧縣界九十里 府南一百二十里為

陸涼州

東至羅平州界八十里西至馬龍州界  
 五十里南至路南州界七十里北至本

府舊越州衛  
 界五十里

府西一百三十里為尋甸州

東至馬龍

州界五十里西至祿勸州界三百里南至嵩明  
 州界六十里北至四川東川土府界七十里

西南五十里為馬龍州

東至南寧縣界二十五  
 里西至木密所界七十

里南至陸涼州界六十里  
 北至霑益州界三十里

府北三十里為霑益

州 舊治在府東北離城二百三十里於順治十  
 六年移至交水離府城三十里東至舊平彝

衛界八十里西至東川土府一百八十里南至  
 南寧縣界五里北至烏撒衛界四百二十里

臨安府

在省之東南其地東至開化府界三百二十里

西至元江府界二百五十里南至交岡界二百

五十里北至澂江府界二百八十里由府至省

四百三十里東西廣五百七十里南北袤五百

三十里附郭為建水州東至阿迷州界三十里

南至蒙自縣界三十里北至通海縣界一百六十里府東一百二十里為

阿迷州東至開化府界二百里西至建水州界

州界二十里東南一百五十里為蒙自縣東至開化

里西至建水州界八十里南至舊新安府西八

十里為石屏州東至建水州界四十里西至元

司界二百五十里北至通海縣界一百五十里西南一百四十里為虧

容甸長官司東至阿迷州界二十里西至元江

州界二十里西南一百八十里為納樓茶甸

長官司東至納更土巡檢司界七十里西至元

江府界一百三十里南至建水州界九

十五里北至鎮沅二百里為落恐甸長官司東

府界一百五十里至溪處司界五十里西至左能司界十五里南

至流河注界五十里北至思陀司界十五里

百三十里為左能寨長官司東至落恐司界三

十里西至思陀司界十五里南至溪處司界十

五里北至思陀司界二十里二百五十里為思

陀甸長官司東至元江府界七十里西至落恐

里北至元江府西二百六十里為昭暇縣東至河西

縣界一里西至新平縣一百里南至石屏州界六十里北至易門縣界一百里東北一百五十里為通海縣東至寧州界十里西至河西縣界二十里南至建水州界

三十七里北至寧州界五十里東北二百五十里為寧州東至彌勒

州界九十里西至通海縣界三十里南至建水州界九十五里北至江川縣界五十里府

西北一百八十里為河西縣東至寧州界三十里西至昭暇縣界

四十里南至通海縣界十五里西北四百二十里

里北至新興州界三十里為新平縣東至昭暇縣界九十里西至者樂甸

里北至南安州界三百里界三百七十里南至元江府界二百

澂江府

在省之東南其地東至廣西府彌勒州界二百

里西至雲南府晉寧州界十里南至臨安府寧

州界一百三十里北至雲南府宜良縣界七十

里由府至省一百二十里東西廣二百一十里

南北袤二百里附郭為河陽縣東至路南州界九十里西至晉

寧州界十里南至寧州界一百二十里北至宜良縣界七十里府東一百三十

里為路南州東至廣西府界八十里西至宜良

北至宜良縣東南九十里為江川縣東至撫仙湖五里又

水路至晉寧州界五十里西至新興州界四十里南至寧州界二十里北至河陽縣界三十里五里府西一百二十里為新興州東至江川縣界二十里西至昆陽州界五十里南至昭峨縣界五十里北至昆陽州界五十里

武定府

在省之西北其地東至曲靖府尋甸州界一百二十里西至姚安府大姚縣界二百四十里南至雲南府羅次縣界三十九里北至四川會川衛界三百里由府至省二百四十里東西廣三百六十里南北袤三百三十九里附郭為和曲

州東至祿勸州界一十五里西至元謀縣界一百八十里南至羅次縣界三十九里北至祿勸州界府東北二十里為祿勸州東至尋甸州界一百里西

至和曲州界十里南至富民縣界三十里北至四川會川衛三百里府北一百九

十里為元謀縣東至和曲州界二十里西至大姚縣界四十里南至和曲州界

十五里北至和曲州界九十里

廣西府

廣西府

在省之東南其地東至廣南開化二府界三百六十里西至臨安府寧州界一百三十里南至臨安府阿迷州界二百里北至曲靖府陸涼州



界一百里由府至省四百里東西廣四百九十

里南北袤三百里府西九十里為彌勒州東至廣西

府界二十五里西至寧州界八十里南至阿迷州界一百四十里北至路南州界五十里

北八十里為師宗州東至羅平州界四十里西至陸涼州界五十里南至

本府界九十里北至陸涼州界五十里

元江府

在省之南其地東至臨安府石屏州界一百里

西至車里界一千六百里南至臨安府虧容司

界三百五十里北至臨安府新平縣界三百五

十里由府至省七百九十里東西廣一千七百

二十里南北袤七百里

廣南府

在省之東南其地東至廣西土田州界四百二

十里西至開化廣西二府界三百里南至廣西

土鎮安縣界二百九十里北至廣西西林縣界

一百四十里由府至省八百五十里東西廣七

百二十里南北袤四百三十里府東二百里為

富州無攷

開化府

在省之東南其地東至交趾光東界四百里西至臨安府蒙自縣界二百四十里南至交趾賭咒河界二百四十里北至廣南府界一百八十里由府至省七百一十里東西廣六百四十里南北袤四百二十里

大理府

在省之西其地東至姚安府界二百八十里西至蒙化府界六十二里南至蒙化府界七十里

永北至鶴慶府界一百五十里由府至省八百九

十里東西廣三百四十三里南北袤二百二十

里附郭為太和縣

東至賓川州界二十里西至蒙化府界六十三里南至趙

州界三十里北至鄧州州界七十里

府東一百里為賓川州

東至雲南

縣界四十里西至太和縣界一百二十里南至雲南縣界五十里北至北勝州界一百二十里

東南一百四十里為雲南縣

東至姚安府自鹽井界二百里西至

趙州界二十五里南至趙州界一百里北至賓川州界四十里

東南三百里為

十二關長官司

東至白鹽井提舉司界一百二十里西至雲南縣界一百五十

里南至姚安府界三百里北至賓川州界一百七十里

府南六十里為趙

州 東至賓川州界三十里西至蒙化府界三十里南至鎮南州界二百三十里北至太和縣

界二十里 府西五百里為雲龍州 東至浪穹縣界九十里西至保山縣

界一百八十里南至永平縣界八十里北至麗江府界一百一十里 府北九十里

為鄧川州 東至北勝州界一百四十里西至永平縣界五十里南至太和縣界二百

里北至浪穹 三百里為北勝州 東至四川鹽井縣界三十里 衛界三百四十

八里西至鶴慶府界二十五里南至賓川州界一百一十三里北至永寧府三百八里 東至

百一十里為浪穹縣 東至鶴慶府界二十里西至劍川州界二十里南至

鄧川州界八里北至劍川州界一百里 東至

永昌府

在省之西其地東至順寧府界一百四十里西

至野人地方界三百里南至孟定土府界八百

七十里北至大理府雲龍州界二百五十里由

府至省一千二百里東西廣四百四十里南北

袤一千一百二十里附郭為保山縣 東至順寧

府西三百六十里為騰越州 東至保山縣界

至野人地方界一百八十里南至本府土司界二十里北至保山縣界一百八十里 西南

一百三十里為潞江安撫司東北一百七十里

為永平縣

東至蒙化府界一百八十里西至保山縣界五十五里南至順寧府界二

十五里北至雲

龍州界八十里

楚雄府

在省之西其地東至雲南府祿豐縣界一百五

十五里西至姚安府界一百六十里南至景東

府界三百里北至姚安府大姚縣界二百二十

五里由府至省四百二十里東西廣三百一十

五里南北袤五百二十五里附郭為楚雄縣

東至廣通縣界四十五里西至鎮南州界五十里南至南安州界四十五里北至定遠縣界四十五

府東七十里為廣通縣

東至祿豐縣界八十里西至楚雄縣界三

十里南至南安州界九十里北至定遠縣界八十里

府西三百二十里為

定邊縣

東至趙州界二十里西至蒙化府界七十里南至景東府界一百二十里北至

蒙化府界三十里

東南五十里為南安州

東至易門縣界一百四十

里西至楚雄縣界十里南至景東府界二百五十里北至楚雄府界五里

西北七十

里為鎮南州

東至楚雄縣界二十里西至姚州界九十里南至景東府界一百八

十里北至定遠縣界二十里

一百二十里為定遠縣

東至廣通縣界

四十五里西至鎮南州界二十五里南至楚雄縣界五十里北至大姚縣界一百三十里

姚安府

在省之西北其地東至楚雄府定遠縣界七十  
 里西至大理府雲南縣界二百四十里南至楚  
 雄府鎮南州界七十里北至大理府北勝州界  
 四百八十里由府至省七百里東西廣三百一  
 十里南北袤五百五十里附郭為姚州東至定遠縣界  
 七十里西至雲南縣界一百四十里南至鎮南  
 州界七十里北至大姚縣界二十五里府  
 北六十里為大姚縣東至元謀縣界一百四十里西至姚州界三十里南  
 至姚州界四十五里北至四  
 川鹽井衛界二百一十里

鶴慶府

東至雲南縣界七十里西至雲南縣界七十里南至雲南縣界七十里北至雲南縣界七十里

在省之西北其地東至大理府北勝州界二百  
 四十里西至麗江府界一百五十里南至大理  
 府浪穹縣界一百二十里北至麗江府界五十  
 里由府至省一千一百六十里東西廣二百九  
 十里南北袤一百七十里府西九十里為劍川  
 州東至鶴慶府界四十里西至麗江府界七十  
里南至浪穹縣界一百九十里北至麗江府  
界五十里  
 順寧府東至大理府界一百二十里西至大理府界一百二十里南  
至大理府界一百二十里北至大理府界一百二十里  
 在省之西其地東至蒙化府界三百三十里西

至灣甸土州界一百二十里南至景東府界三百四十里北至永昌府永平縣界三百七十里由府至省一千一百五十里東西廣三百五十

里南北袤七百一十里府東三十里為雲州

東至

景東府界一百二十里西至順寧府界廿里南至景東府界二百五十里北至蒙化府界一百

二十里

蒙化府

在省之西其地東至大理府趙州界五十里西至順寧府界一百五十里南至順寧府雲州界

一百九十五里北至大理府趙州界一百里由

府至省八百二十里東西廣三百里南北袤二

百九十五里

永寧府

在省之北其地東至四川鹽井衛界六十里西

至麗江府界八十里南至大理府北勝州界一

百四十里北至劉小蒙古黃喇嘛界一百六十

里由府至省一千四百五十里東西廣一百四

百十里南北袤三百里

景東府

在省之西南其地東至楚雄府南安州界一百二十里西至順寧府雲州界二百二十里南至鎮沅府界二百九十里北至楚雄府鎮南州界一百三十里由府至省一千八百里東西廣三百四十里南北袤四百二十里

麗江府

在省西北其地東至永寧府界四百里西至怒彝地界二百七十里南至鶴慶府界三十九里

北至蒙蕃界七百五十里由府至省一千二百四十里東西廣六百七十里南北袤七百八十九里

鎮沅府

在省之南其地東至元江府界一百里西至威遠土州界四十里南至元江府界八十里北至者樂甸界六十里由府至省一千二百里東西廣二百三十里南北袤三百三十里

孟定府

在省之西南其地東至雲州德化里猛回界西至木邦河口界南至野人地界北至無量山頂界東至

形勢

有天下之形勢有一省之形勢卽有一郡之形勢孟子所謂地利山谿之險也說者謂燕如首西北東南如二腋西南如足必足無痿躄之患然後能屬役於元首由是廣之則知省會之視

列郡已漢史傳西南滇國最大今爲行省以滇爲上游領袖諸郡所從來也雖無山河表裏之固江湖襟帶之雄然商山之頂北顧東川金沙奔流繞其麓而行至於蜀之戎湖曲州靖州而外峻嶺千重受蘭滄之水以達粵西庶幾乎此方之襟帶而表裏乎蓋嘗綜全省之形勢論之東以曲靖爲關霑益爲蔽南以元江爲關車里爲蔽西以永昌爲關麓川爲蔽北以鶴慶爲關麗江爲蔽若夫東貴州東南交趾西南緬甸西



北吐蕃則八百老撾交趾諸彝以元江臨安為鎖鑰緬甸諸彝以騰越永昌順寧為咽喉吐蕃以麗江永寧北勝為阨塞知阨塞則吐蕃無牧馬之警守咽喉則西彝息舉燧之虞固鎖鑰則南彝絕乘障之擾三要得而雲南可安枕矣

雲南府

十二城為城滇池為池東眺則諸峯羅列限以俞元曲州在笏妙高透迤而西直連羅婺之境

舊志

○左環金馬右擁碧雞列昆海以為池枕螺

峯而帶郭山明水秀南土要區

昆明縣

附郭

富民縣

高山如環平河若帶為省郡之藩蔽扼武定之咽喉

宜

良縣

屏障南山截攔西嶺北水為之襟帶重關為之鎖鑰

羅次縣

東擁玉龍西帶

金水羅部三城夙號巖區

晉寧州

左盤龍而右望鶴前玉案而後滇池山川之秀郡屬

稱呈貢縣

梁山拱秀於東帆岫發源於北平原廣野郡南輔車

安寧州

澗洞石竇屹立握拓東之關鎖介迤西之戶庭

祿豐縣

崇山邃谷曲水重關滇西十郡

之孔 昆陽州

東倚晉寧西控五甸扼滇池之津要據螳川之上遊

易門縣

龜山以為址龍泉以為池險僻稱最

嵩明州

前橫利澤後屏嵩山川原沃衍東北雄鎮

曲靖府

四封之山謂青龍負金勝峯自東自南自西以爲固而北據白石江當一面之阻控制二變舊志

○帶水環山平疇廣野爲全滇之鎖鑰作兩迥

之門庭城池高深烏川接壤實西南之重鎮視

諸郡爲最衝

南寧縣附 層山繞其西北二水交於東

之陸涼州郭 原曠衍實興古之要鎮馬龍州屏山

險如 通道如綫省東要害之郡羅平州大渡河際連三隅白臘山

乎尋甸州地連中慶壤接曲州獨當東川一面

臨安府

高山大澤宅其中長江巨河環其外延袤千里

迴環四塞九屬星羅雄遠甸矣五司基布鎖重

關矣舊志 ○東距石巖洞穴受三河之水西阻華

蓋連岡亘百里之雄煥文南轟高霄曲江北環

深塹控制交趾翊蔽昆明

建水州附 石屏州萊山蒼翠異海汪 寧州扁以

環以瓜水郡郭 通海縣秀山出羣岫之表寧海涯

北簡僻之區衆木之源三郡大道邑壤 順河西縣南矚九龍池北枕曲陀鎮平 嶧峨縣原廣野遠控七寨舊沙諸蠻

昭山岷山並峙襟水曲水蒙自縣目山屏蔽梨水盤旋接壤  
新平縣崇山深谷為野賊出沒  
交岡逼處諸蠻之腹新平縣之區故屯守並在新昭

激江府

三隅負山一隅臨水州邑四城各守其境以衛

郡治原非用武之地足稱饒沃之區舊志○金蓮

玉笋突兀東西撫仙星雲濛洞內外挾湖山之

勝名魚稻之鄉

河陽縣附郭江川縣北枕關嶺南繞星湖海門橋通一線之路為三郡要衝

新興州奇黎在西靈照在東為會城之南屏實响町之北障路南州郡城左輔

竹山千仞縈廻  
盤江環繞如帶

武定府

左翼筆架右輔天馬支雲一峪高峙如峯南北

兩河濛洞似帶舊志○烏蒙東峙夔陋西連獅山

律率雄虎視於江關鳩水蜿蜒儼龍盤於石舊

壯金沙之南面控蜀道之北門

和曲州附郭元謀縣依馬嶺距金江通蜀川建會之要道祿勸州屏

面水遙制撒甸蠻北藩羅婺郡

廣西府

諸山環峙為屏八甸潑溪為塹比鄰廣沅密邇

交趾舊志○大小維摩土酋世其營窟十八山寨

彝盜恃為藪淵當分邊腹內外之防務審獠蠻

彈壓之要

師宗州

紫山峭拔盤江潑廻密菁崇岡環連西粵

彌勒州

甸水紆盤郡山列峙

十八寨資其彈壓為廣南咽喉

元江府

五蘭滄禮社險據江關棲霞玉臺雄稱山峙雖有

車里為蔽可無是郡為關舊志○三江合繞諸緬

遙牽峩崑為河險矣天開巨壑馬籠列嶂壯哉

地關重藩

廣南府

崇崖巨壑峻陔深林南限以西洋之水北表以

脾頭之山一夫當關千人莫入舊志○兩粵衝途

交彝要障南木汛流遠滙右江之水者鶴高峙

遙連古器之墟旅途之斥堠當嚴蠻獠之出沒

宜備

開化府

响町國之舊疆強現部之分地臨廣接壤交阯

邊陲萬山叢菁僻地險區舊志○文山朝旭華嶺

晴嵐九峯高峙於雲端六詔飛翔於天表

大理府

東有若水九巖南有昆彌鐵柱黑水雲龍扼其

西極鐵橋石門為之北關舊志○蒼山為險榆河

為池阻以迴嶺崇岡緣以溪澗巨浸洵南服之

都會據全省之上游

太和縣附郭趙州左瀕西洱河右障昆彌嶺雲南

縣川原平衍岡巒四塞為全省神臬鄧川州西鎮象山之足南

上游此浪穹縣扼塞兩江灌輸賓川州鍾英東

為要郡寧水南詔奧區雲龍州後阻瀾江前

西盤內擁赤崖鐵索之巖區外繞金江洱水之天塹北勝州孤懸江外列岫成城北控吐

永昌府號稱巖郡蕃有扼吭拊背之勢

西極南隅界華彝於一綫豹關虎旅咸控引於

禁重門舊志○滄江怒水為襟帶於東西九隆三崇

作屏藩於左右距八關二堡之形勝扼三宣六

慰之咽喉

保山縣

附

騰越州

離郡四站路隔兩江控制

永

平縣

重巒鳥道西限瀾滄江之險可稱永昌咽喉

楚雄府

威楚當陽之地山川清秀南瞰金齒北距羅婺

東接昆若諸郡西連大理最為大部

元志

○岡巒

盤鬱林麓迴環東峙響水雄關直扼諸彝之領

南控金沙要害實通九郡之衢

楚雄縣

附

廣通縣

高岡陡澗綿亘迴繞外以響水回蹙諸關為鎖鑰內以羅

直甸為

定遠縣

四圍險絕中撫平川斷

定邊縣

山川險峻路通順雲蒙景及諸邊彝實滇省西南門戶

南安州

山深谷邃二百里外

臨江為嘯聚藪且夕禦防宜密

鎮南州

盤山後峙直木前濬關隘英武阿雄道適榆姚

順永

姚安府

崇山脩谷平疇廣川

一統志

○北枕金沙南襟威

楚制烏巒之悍障印笮之衝相如論蜀擬以後

園丞相征南駐茲籌筆乃六詔之中分而三川

之門戶也

姚州

附

大姚縣

備書案山之英納蜻蛉河之澤叢爾彈邑明秀可稱

鶴慶府

澆水劍川有左江右湖之勝丘塘蒼洱為沂流

枕石之形舊志○四山壁立勢若梯雲一水伏流

形如環帶枕雪山以為障雄開義督之都控石

門以當關險扼吐蕃之部

劍川州

金華為鎮劍水為帶左鎖石關右截江嘴

順寧府

衆山環遠於西南一江襟帶於東北雲州雖彈

丸有建瓴之勢三甸如鼎足分犄角之形舊志○

界限華彝荒徼資為控制區分邊腹封疆賴以

藩籬

雲州

僻在白彝之微深山盤水地氣炎蒸

蒙化府

控制南澗諸蠻回威楚背點蒼昆彌在其左瀾

滄在其右蒙氏昔據此地為大詔首形勢險固

舊志○兩江天限重嶺墉崇東枕文華南倚巍寶

堪稱僻處亦屬奧區

永寧府

大江自東北一瀉千里向東南而去其外即鹽井衛之山也餘三面深山密林亂石崩湍郡治如斗大稍稍平衍一無城郭宮室土司居於遠山舊志○西北藩籬山川險阻波環三島瀘沽高水寨之雄地權諸司革甸控野番之俗

景東府

邦泰孟沼突兀於東南景董鶴籠逶迤於西北大河源夙名水寨沿江路長抱山根舊志○蒙樂為屏屹矣崕峒之勢萬津若帶儼然江漢之長

徽外之極邊緬棘之扼塞

麗江府

雪銷春水遙連西蜀之偏鱗次碉房直接吐蕃之宇語天塹則金沙黑水論地利則鐵橋石門舊志○重關壁立雄視諸彝四屬星羅俯臨中甸為南滇之保障作益部之屏翰

鎮沅府

緬甸織路元江鄰壤依山為郡傍水叢居舊志○地處彝輿勢列叢山緬猛交搥八百之通衢臨



元景楚四郡之接壤人皆猺濮屬近羈縻

孟定府

東連威遠北接雲州叢山密谷之中別衍平原

一望豐蔚亦邊徼之粵區也

郵旅

雲南省至貴州會安州路攷

滇陽驛三十里至板橋驛

滇陽驛在省城舊設馬一百匹今設馬六十四

在城保照舊設夫一百名附滇陽驛

板橋驛六十里至楊林驛

板橋驛舊設馬三十四匹今設馬四十四匹板橋堡

照舊設夫一百名附板橋驛

楊林驛七十里至易隆驛

楊林驛舊設馬三十四匹今設馬四十二匹楊林

堡照舊設夫一百名附楊林驛三十里至腰站堡換夫

易隆驛八十里至馬龍驛

易隆驛舊設馬三十四匹今設馬四十二匹易隆

堡照舊設夫一百名古城堡照舊設夫一百名俱附易隆驛三十里至滇南堡換夫

馬龍驛七十里至南寧驛

馬龍驛舊設馬三十四匹今設馬四十二匹馬龍

堡照舊設夫一百名附馬龍驛四十里至三岔堡換夫

南寧驛五十里至白水驛

南寧驛舊設馬五十四匹今設馬四十二匹三岔

堡照舊設夫一百名交水堡照舊設夫一百名俱附南寧驛

白水驛六十里至多羅驛

白水驛舊設馬三十四  
今設馬四十二匹定南

堡照舊設夫二百名附白水驛多  
羅郎平彝衛途經茶花箐多盜

多羅驛六十里至亦資孔

多羅驛舊設馬六十四  
今設馬五十四匹平彝堡

照舊設夫一百  
名附多羅驛

亦資孔驛八十里至會安州

驛屬  
黔設

會安州四百二十里達貴州省城

雲南省至交水分路向四川永寧衛路攷

南寧驛五十里至松林驛

舊名會魯古  
今以名堡

松林驛七十里至炎方驛

松林驛照舊設馬十四  
會魯古堡照舊設夫五

十名附松林驛途經  
詔關有火忽都堡

炎方驛八十里至霑益驛

炎方驛照舊設馬十四  
火忽都堡照舊設夫五

十名附  
炎方驛

霑益驛八十里至儻塘驛

霑益驛照舊設馬十四  
霑益堡照舊設夫四十

名附霑益驛驛郎烏撒後所城有  
儻塘站隸黔中實滇黔蜀錯繡地

儻塘驛五十里至可渡驛

儻塘驛照舊設馬十四  
儻塘堡照舊設夫四十

名可渡堡屬雲南照舊設夫四十名  
附儻塘驛可渡驛屬貴州自可渡驛皆貴州界

可渡驛九十里至烏撒衛

滇蜀分界 四川烏撒  
府與衛同城烏會所居

其險道有楊橋三灣由烏撒而行嵐煙  
箐雨有虎多盜必聚旅嚴兵方可行

烏撒衛七百里至永寧衛

四川

雲南省至四川建昌衛路攷

滇陽驛八十里至富民縣

富民縣一百二十里至武定府

富民縣舊有驛堡今廢西北歷街子

坡踰坡有小甸關阨要可守

武定府七十里至馬鞍山

西歷烏龍洞躍鷹高橋等十餘村落川原平衍

廣二十餘里

馬鞍山九十里至元謀縣

歷黑箐哨陰翳多淖出箐至叭蜡哨乾海子崇

山複嶺下馬頭山始平衍有微瘴虛仁驛在中道今郵傳俱廢

元謀縣六十里至黃瓜園

舊有環州驛今廢歷馬街子龍海落地皆平原

而荒人皆爨彝由龍海落西渡河有苴林村由苴卻達姚安秦蜀賈人由越建來者由此入迤

西諸郡

黃瓜園四十里至金沙江

金沙江渡有三一由賓川至北勝滾蕩通鹽井

衛地屬蕃彝不可行一由大姚縣魚聞渡至黎溪一即此渡江水奔駛挽舟里許乃橫舟而濟

北岸無居民南岸設巡檢司可百餘家

渡金沙江北五十里至姜驛

初行谷中沿溪而上十里升火焰山其高

三十里峯回路轉陡絕之處翼以木棧至山巔三里許即姜驛驛久頽比後有彝寨羅發居之

江外地皆通東川

姜驛八十里至黎溪站 滇徼盡此三十  
五里有松平關

黎溪站一十里至鳳山營 有五里坡險隘多盜七  
州彝寨夾路廬焉鳳山

營設於山巔下有二營曰火燒日觀  
音聯絳山麓鈴柝相聞實要地云

鳳山營五十里至會川衛

會川衛三百九十里達建昌衛

雲南省由師宗州至廣西南寧府路攷

會城一百二十里至宜良縣 往東途  
經湯池

宜良縣七十里至天生關

天生關四十里至趙誇

趙誇九十里至師宗州 東歷路出彝砦中時  
有標奪之患今息

師宗州九十里至羅平州

羅平州六十里至三板橋

三板橋七十里至江頭

江頭八十里至黃草壩 地屬  
黔中

黃草壩八十里至鄭屯

鄭屯四十里至棲草

棲草四十里至安籠所 地隸  
粵西

安籠所六十里至板屯

板屯四十里至壩樓

過江有舟渡自安籠至此沿江多瘴峻嶺隘道彝寇出没

無時又三日至安隆司

安隆司四十里至芭蕉關

關隘峻阨諸彝之吭

芭蕉關九十里至潞程

自此至田州路俱坦彝

潞程九十里至王店

王店九十里至歸樂

界泗城田州有彝患

歸樂九十里至榮莊

榮莊九十里至田州

州臨右江

田州由江舟行八日達南寧府

雲南省由臨安達廣西南寧府路攷

雲南府城四十里至呈貢縣

呈貢縣五十里至晉寧州

晉寧州九十里至江川縣

東南循松子山澗行至河澗舖登關嶺為迤東

阨塞漸下至茨桐舖踰石關

江川縣七十里至通海縣

東循星雲湖上行過甸苴關又循杞麓湖上行

通海縣六十里至曲江驛

道經侯家箐至曲江

曲江驛九十里至臨安府

臨安府一百二十里至阿迷州

東南歷漆田安邊哨有三轉灣坡多

盜坡竟  
至州一百二十里至阿迷州

阿迷州四十里至馬者哨

東踰橋至東山關有崇山必窮日力乃至山巔

居人百餘家  
彝多於漢

馬者哨六十里至多梳舖

東歷矣馬驛舊驛廢

多梳舖四十里至羅台驛

東南歷木瓜舖永寧哨至驛舊驛廢

羅台驛四十里至隴希寨

踰山而南經倒馬坎林深磴險路徑襍出沙入

儂人涵處  
彝患時有

隴希寨六十里至彌勒灣

南至新哨有旁徑茲寇至灣山哨平彝一望沙

積疆理謀  
彌勒州

彌勒灣六十里至者豹

東踰山有竹子箐荆棘叢生莽有伏戎過楊屋戈勒

被舍三寨臨掩排江循西岸而進江出兩山中瘴毒不可邇清明後為酷解之無治者江東有大八百小八百二寨皆儂氏屬彝至俺排寨渡板橋絕江循東岸歷草雷寨馬鞍山六郎者莫

至者豹昔有  
公署今廢

者豹六十里至速為寨

東南歷小者馬寨有徑路通季達賊人南歷省芽者

免羅幹速徵至速為  
寨舊有速為驛今廢

速為寨四十里至木鐵

東南歷毋怍寨至木鐵上有儂彝寨數十餘家路坦

彝

木鐵四十里至廣南府

南歷那竜那堵者圖大者馬至府

廣南府五十里至寶月關

自府南連山皆削壁不可通惟此鑿石通道儂

氏設關其上嚴啓閉  
險關有公署今廢

寶月關九十里至羅貢寨

南經可玉塞至西泮江  
江之淺者可揭而涉為

廣南富州界渡西泮江有崇坡躋坡至羅貢寨  
寇盜叢箐林中行旅來往必索兵為導出箐

羅貢寨四十里至布戛寨

南歷沙斗位  
來踰山上下

布戛寨五十里至富州

居民為土  
會沈氏轄

富州三十里至板嶺

有公署  
災於火

板嶺三十里至納桑寨

納桑寨四十里至鎮安州

南入納桑箐隸粵西實  
滇粵既脫地箐林險巖

人多扼於險出箐至州民居多依削壁行人野  
宿田中州南有交趾寨莫氏以官監之鎮安會

長岑氏半  
受制焉

鎮安州六十里至箐口寨

東行川原中原窟登嶺  
南入苟把箐其長三十

里林莽倍密實交粵棄地彝寇之來莫知其踪  
行者以夾衛出箐寨隸歸順居民稍就平原

箐口寨四十里至安得寨

東踰嶺下至苟把寨有  
照陽關石壁削立半壁

有石洞穴山而過路出其中可十畝上下有石  
隘磴石峻嶮礙車馬脫輓輒解鞍韉乃躋入關

安得寨六十里至細村

東歷打濫箐草棘亂生多  
石山若城中有平疇者曰

硎路出其中出入之所皆有石  
隘其硎曰打濫曰平崖曰細村

細村六十里至歸順州

東歷六硎那馱土酋尚禮  
法馭下以嚴闔境無盜州

治北有險砦下有徑一  
日可達交趾高平府

歸順州三百七十里達左江由左江州行十日達

南寧府

雲南省由路南州達廣西南寧府路攷

省城九十里至湯池

東歷水海子  
黃土坡七甸

湯池八十里至路南州

歷老太坡宜良縣一碗水  
土官哨白山水屯陳家渡

路南州七十里至發矣哨

東南歷板橋屯小色  
大色朶林馬祠至哨有

草泥巡檢司  
毋伏矣哨

發矣哨八十里至彌勒州

東南歷馬矣哨龍  
舖六豐上馬州

彌勒州七十里至竹園村

東南歷彌南哨橫水塘  
青水哨石子哨矣勒新

村習於中哨  
龍潭芭蕉村

竹園村八十里至大百戶

東南歷石牛坡拖正  
舊哨新哨至江邊

大百戶八十里至阿小寨

渡江上坡有會氏寨又  
歷懷遠哨至阿小寨

阿小寨九十里至三鄉城

東南歷上洪寨大  
勒灣會於廣南路

三鄉城七十里至彌勒灣

歷歸德哨由彌勒  
灣會於廣南路

彌勒灣七十里至竜得村

入廣西府歷龍甸村吉  
雙鄉矣明村至鴉迫

竜得村九十里至密勒勒

東南歷小寨小江橋大  
江渡象鼻嶺沙人寨布

榮寨矣彝寨石頭寨小河至  
密勒勒江外皆土舍昂氏地



密勒勒三十里至寶月關

東南歷大黑布沼小黑布沼八倒哨矣塔哨山

白村北達交水南會彌勒灣入廣南路

寶月關七十里至阿用寨

由寶月關村至寶月關東分岐

阿用寨七十里至老太莊

東循西洋江

老太莊九十里至花甲峒

東歷打魚莊入富民界過板湖寨渡西洋江沿

江道連崖峻山後有那齊寨實盜至爾小寨大藪至花甲峒地界有野處之所

花甲峒九十里至耿牙寨

耿牙寨八十里至高山公館

高山公館七十里至東坡

坡有野處之所

東坡七十里至歸朝

富州酋沈氏地炎熱多瘴

歸朝六十里至四亭

四亭四十里至者散

者散四十里至者令

者令三十里至博隘

博隘有大江舟行四日達田州又八日達南寧府

雲南省至永昌府路攷

在城堡七十里至安寧州

安寧堡六十里至祿脹堡

安寧原設堡夫五十八名內逃亡故絕二十八

名止存三十  
名有冷飯田

祿脹堡四十里至煉象關

祿脹原設堡夫八十名  
內逃亡故絕四十七名

止存三十三名有冷  
飯田道經老雅關

煉象堡四十里至祿豐縣

煉象原設堡夫九十三  
名內逃亡故絕五十六

名止存三十七  
名有冷飯田

祿豐堡七十里至拾資

祿豐原設堡夫八十二名  
內逃亡故絕五十名止存

三十二名有冷飯田道經  
六里箐林深徑陡多盜

拾資堡四十五里至廣通縣

拾資原設堡夫七十  
三名半內逃亡故絕

六十九名半止存老軍三名識字軍一名外撥  
楚雄衛軍夫一十五名定遠縣民夫二十二名

協應共四十名有冷飯田此步路  
甚崎嶇值陰雨泥淖行旅甚艱

廣通縣七十里至楚雄

廣通原設堡夫七十三名  
半內逃亡故絕三十三名

半止存四十名有冷  
飯田道經回蹇關

楚雄峩峩堡四十五里至呂合

峩峩原無堡夫向  
撥楚雄衛軍一十

二名民夫一十八名南安  
州勸夫十名共四十八名

呂合堡七十里至鎮南沙橋

呂合原設堡夫五十  
名內地震兵火止存

一十八名定遠協夫二十  
名共三十八名有冷飯田

沙橋堡七十里至會淵

沙橋原設堡夫四十名內  
逃亡故絕十六名止存二

十四名內逃亡六名招佃應差有冷  
飯田道經鸚鵡關亦險要地屬姚州夫一十八

會湖堡六十里至雲南縣

會湖原設堡夫一百九十名內逃亡故絕一百

六十名止存三十名康熙二十年因夫差浩繁詳令姚州大姚二屬協濟一百名恢復後詳減

八十名止協濟二十名

雲南縣八十里至白崖

雲南原設堡夫四十六名內逃亡故絕一十八名又

孤獨軍三名止存二十五名其所做五名將冷飯田所餘租穀僱應

白崖堡八十里至下關堡

白崖原設堡夫八十四名內逃亡故絕七十九

名止存五名大羅協夫五名洱海協夫八名景東協夫一十二名共三十名有冷飯田道經定

西嶺山極崎嶇

下關堡九十里至漾濞

下關原設堡夫一百名內逃亡故絕六十六名止存

三十四名有冷飯田

漾濞堡八十里至打牛坪

漾濞原設堡夫六十七名內逃亡故絕三十名

止存三十七名又各里站馬十四匹每馬編夫三名共三十名通共六十七名有冷飯田屬永平

縣

打牛坪堡二十五里至黃連堡

打牛坪原設堡夫六十四名內逃亡

故絕五十八名止存六名議令漾濞伍九半伍所軍協濟有冷飯田

黃連堡七十五里至永平縣

黃連原設堡夫六十四名內逃亡故絕五

十八名止存六名餘將冷飯田租穀僱應

永平堡七十五里至沙木和

永平原設堡夫六十四名內逃亡故絕六

十二名止存二名餘  
將冷飯田租穀僱應

沙木和堡一百二十里至永昌府

沙木和向係民  
夫應差後困苦

累撥永昌衛軍一十二戶與民夫各半變亂之  
後除逃亡故絕今止存堡夫二十三名路過瀾

滄江橋查迤西一帶各堡自  
恢漠以來原未開支錢糧

永昌府六十里至蒲漂

永昌府以下四  
無額設堡夫

蒲漂八十里至磨盤石

磨盤石八十里至龍江驛

驛父  
裁

龍江驛七十里至騰越州

南中極邊外皆野彘行  
四十餘日始達緬甸途

泥濘多野  
獸不可行

附金沙江達馬湖府水程攷

江源出吐蕃其龍川東至巨津寶山三面環麗

江至鶴慶受漾其諸水又東經北勝州受桑園

龍潭程海諸水又東經姚安受蜻蛉大姚龍蛟

諸水又東經定遠受龍川諸江水又東經元謀

受苴寧河又東至祿勸州受滇池以西諸水又

東經會禮州又東經東川濟慮部過烏欏山受

尋甸牛欄江諸水又東經烏蒙南又東經馬湖

遂至叙州入於江明僉事王惟賢議自滇池海

口開至安寧羅次富民只舊你草達古會渡安  
草法法草於土色江邊納木姑十三程內土草  
有疊水自武定金沙江巡檢司至罵喇毋白馬  
口燦喇則五曲草直勒則卓刺除魯圭寧折荅  
甸沙吉撒麻村至土色大河阿納木姑凡十四  
處內則卓沙吉有疊水又明按察使莊祖誥議  
自巡檢司開濬由白馬口歷會隆紅巖石喇鮮  
至廣翅塘皆祿勸州地其下有三灘水溢沒石  
乃可放舟涸則躋岸纜空舟以行又歷直勒村

罵喇土色皆會禮州地其下有雞心石石如錐  
者三纍江中舟行相水勢緩急而行又歷踏照  
亂得頭炭喇鮮至粉壁灘甚駛皆東川地又歷  
驛馬河新灘至虎跳灘陰溝洞皆巧家地虎跳  
湍瀉陡石不可容舟陰溝二山頽集水行山腹  
中皆從陸過灘易舟而下又歷大小流灘爲蠻  
彝司地又歷黃郎水鋪貴溪寨業灘至南江口  
爲烏蒙府地始安流自廣翅塘至南江水商行  
之可十日又至文溪鐵索江邊數灘歷麻柳灣

教化巖為馬湖府地又歷拽灘蓮花三灘會溪  
石角灘至徽州府

按金沙江經滇北合江漢而朝宗固非瀾滄怒  
江流入荒徼之可比矣在昔草昧未闢漢唐宋  
以來聽其竊據憑恃斯險不暇問津今

國家車書大同薄海窮鄉輒迹俱徧而通道要津  
反置之使烏蠻巧色得以蟠踞是惡逸而就勞  
也攷華陽國志自僊道至朱提有水道步道則  
水道即此江也元至元十四年開烏蒙道愛魯

帥師擊玉連州所過城砦盡下之水陸皆置驛  
傳今烏蒙有羅佐橋為入滇要路則水陸皆在  
東川烏蒙間矣茲江苟通則滇池之輕舸可挽  
而下曾渡建越之艨艟可泛而至瀘沽通滇蜀  
舳舻之會續長江衣帶之勢諸彝可長纓而繫  
旅賈可安坐而馳則滇之利益可與江岷等矣

厚南通志

卷之五

三

