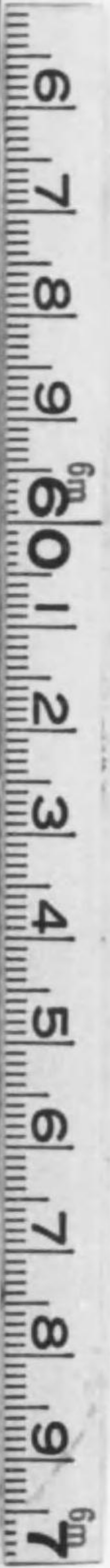


安流思箱架二  
二

309  
99

鉄  
又



始





極秘口訣 又号小卷物





極祕口訣云，者表帛表題也內祕容大夏極傳師  
 最極祕口傳三種悉地法最祕四帖表紙上以元結  
 二卷而封結之矣其寸法者曲尺豎五寸六分橫四寸  
 二分厚二分也表紙表記云

極祕口訣又号小卷物

祕容大夏極傳丸

師最極祕口傳穴買

三種悉地法云

最祕真雅印記之穴買



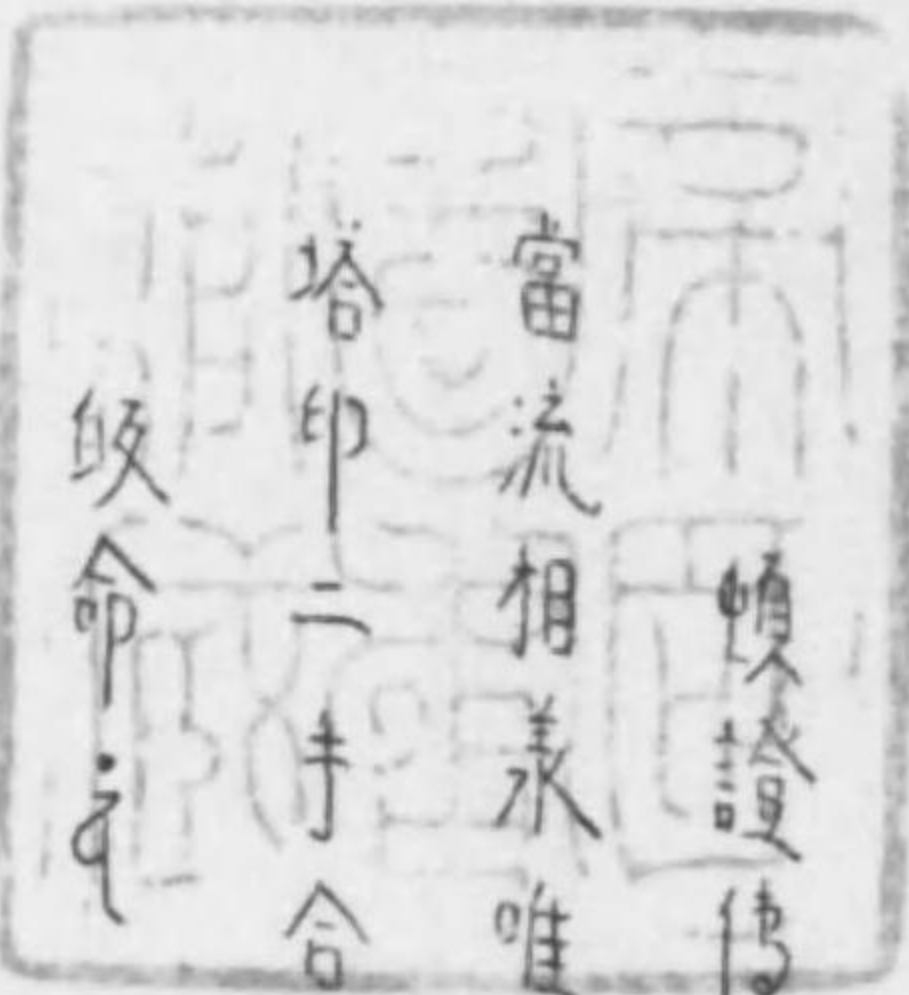
以上四帖合為一綴是云小卷物

內四帖寸法用紙行數等各帖未詳注之  
右大阿彌傳持小卷物樣也或傳者右四帖合帖唐新  
一帖認之樣又小卷物一卷認之樣等有之

以上恭私記

(極秘口訣第一帖云)

祕密大事極傳



頓證傳受時貞治三戊子二六辰尅

富流相承唯授一人更傳授時仰云

塔印二寸合掌以二大指押二風指甲普通塔印

級命

是、最初、金剛智、不空三藏、授与、印明、於、金剛界、壇、授、之、

次、又、後、日、於、胎藏、灌頂、授与、金智、不空、授与、印明



外五股印 又(四)了(五)何

已上兩部灌頂各別授与アリシ時於灌頂壇相承アリ  
次又後日口決云此印明於胎藏灌頂壇先授与  
塔印ニ風横ニシテ置ニ大指上是南天鐵塔事法ヲ結ヒア  
ラハス祕印アリ開閉共通兩部祕印也此印ハ夏法ヲ正ノ結ヒア  
ラハス故最極祕印也最祕々々明五了五智此明又共  
通兩部祕明ナリ又如法花印最祕也象生胸中本覺  
妙蓮以法身大日極位ニ故又祕密印ナリ明ハ五大種子  
ナリ是兩部不二祕明ナリ最極ハ一了一字ナリ此一字誦ムニ  
自然ハバ九ムト金胎妙三部顯故最祕此夏ナリサレハ宗

大夏祕密灌頂ニ塔印ニ風横ニシテ置ニ大指上此印如  
法花印ナリ以テ相承スルナリ但シ五股印モ五大五智ナリ此塔  
印以ニ大指押ニ風印何モ通ニ兩部祕印ナリ又(四)  
了(五)何又兩部不二大夏ナリ真実不可有勝多由委細  
金剛智不空相承アリシ也サレハ一了(五)ハ三部密令故  
祕密之中祕密先ツ習也  
次金剛智入滅後不空三藏渡天対竜智阿闍梨傳与  
相承也不空已已達至極也故最初兩部不二作法灌  
頂ヲ行テ兩部一度授与アリシ也此法則石山外供授与  
是此内道場作法ナリ大師大唐ヲ八月一夜行給モ此

小卷の



法則ナリ先於金剛界壇

如法花印ニ於テ胎藏妙三部冥合明也

次に胎藏界壇

同如法花印ニ於テ胎藏妙三部冥合明也

金剛界修生智ヲ故三部冥合明ヲ授テラレ胎藏本有

理ナル故二部各別明ヲ被授ナリ此二部大又ハ一切衆生

胎中アル本覺妙法蓮花ナルコロヲ授テアリシナリサレハ

竜智不空相承ハ甚深ナルトコロアル故諸流大又ハ大音

竜智不空授テアリシ相承ナリト相傳スレハ是皆一隅相

承ナリサレハ竜智不空灌頂壇於テ授テアリシハ金ハ如法

花印ニ胎ニ如法花印五先五智明ヲ授テラレシカハ其

後委細傳授時又五股印ニ於テハ其モ普通塔

印ニ般命ニモニ手合掌ニ風横ニシテニ大指ノ上置テ

開閉ノ印モ先令淺畧深秘所傳無所殘相承スルコト

如シテ胎水ヲ也サレハ竜智初ニ二部不二ノ地位ヲ授テ

テ是レマテトコル又ハ先ニテ二部各別ナル物ナリト授テラレシ

ナリ其故ニツノ物カアル時ニコソ不二ノ理ハアレ若シ一物ニ

アラバ更々不二ノ妙理アルマシキ物ナレバ竜智後ニ二部

ニナルハニアル處ヲ授テラレシ也金剛智最初ハ一界ツ授

テアリシ故ニ二部各別ヲ授テラレシカハ後二部不二ナルトコロ

胎藏



ヲ授ケラレシナリ サテ加様ナリシカバ不空ハ金剛智ヲ對シ  
テモ竜智ヲ對シテモ淺奥ヲ深秘モ更无所殘相承アリシ故  
落居ハ唯竜智ヲ相傳モ金剛智ヲ相傳モ唯偏ニ同シ物ナリ是  
則大師嫡ニ相承小野秘傳唯授一人大夏也諸流皆  
一隅ヲ相承シテ其流大夏唯授一人ト思ヘリ當流ニ正流ヲ  
傳ヘテ總ラニ相承スルナリ 諸流法モ又如此ナリ 其後不空  
三藏ハ金剛智竜智ニ流與藏ヲ極テ惠果ヲ授ケラレシコレ  
モ兩部灌頂壇ニ於テ授ケテ印明アレバ其モ委細相承ハ竜智  
金剛智相承如クナリ 不空三藏天竺ニテ授ケテ後惠果ハ大夏ヲ  
授ケラレシコトハ唯時節到未ラ至他ヲ授ケラレシマデナリ 不

空ハ金剛智ハ至他ヲ得ガレ故ニ不空後唐後惠果一人ハ大  
夏ヲ授ケテスルナド云々又ハ返スニモウタテシキ夏ナレハシ惠果又  
兩部灌頂壇ニ於テ授ケテアリシモ如此委細相承又如  
不空三藏ナリ 大師真推涼仁聖宝觀賢ナドヨリ以來  
又代ニ灌頂壇ニ於テ正結論ニテ授ケテアリシ印明皆兩部  
於テ唯一印一明ナルコトノミアル也 此時傳文セヌ印明ハ淺  
奥ナレハ眞實ノ法身秘密ハ證ニ背クハキナラバ兩部行法  
時ナドニ祖師ナドノ傳法灌頂ノ印明ニアラザル大日ノ印明  
ヲモ用或ハ次第ナドニモ書載スコトハ實ノ深行ニハアルマシ  
キヤラハ嫡ニ相承小野祖師達ノ或ハ胎藏ニ法界定印



ヲモ用井或ハ金ニハ智奉ノ印ヲモ用<sup>レ</sup>又傳法灌頂<sup>ニ</sup>於テ相承  
スル印ニテモナシ 乃至<sup>ニ</sup>内都大日法界定印胎ニ住シ智奉  
印金ヲ結ビ給フハ我ガ自證ノ至極ニハアラテ淺畧ノ三昧ニ住シ  
給ヘルヤラン能ク<sup>ク</sup>思フ解ク<sup>ク</sup>キコトナリ最秘<sup>ニ</sup> 小野嫡<sup>ノ</sup>  
相承ハ唯此<sup>ニ</sup>支ナリ唯授一人<sup>ノ</sup>大夏<sup>ノ</sup>當流ヒトリノ相承<sup>ヲ</sup>ヘシ  
返ス<sup>ニ</sup>モ此<sup>ノ</sup>相承ヲ以テ當流<sup>ノ</sup>嫡流トハ云也如此知<sup>ル</sup>時ハ山  
門寺門諸流大夏モ皆當流一流<sup>ニ</sup>相承<sup>スル</sup>道理自然<sup>ニ</sup>ア  
ル也若當流<sup>ノ</sup>大夏<sup>ノ</sup>コソハ大夏<sup>ノ</sup>ヨ餘流相承<sup>ノ</sup>トコロハ大夏  
ニモ非スト思フナラハ餘流<sup>ノ</sup>大夏<sup>ノ</sup>ヲ知ラザル傍流ト云ヘシ箇<sup>カヤウ</sup>様  
ナラバ縦<sup>ト</sup>嫡流<sup>ニ</sup>非ザル傍流ナレバ其流<sup>ノ</sup>大夏<sup>ノ</sup>ヲ若シ相承セヌ  
ナレハ己<sup>ニ</sup>互<sup>ニ</sup>相承セザルトコロヲ相承スル故<sup>ニ</sup>佗流<sup>ニ</sup>勝<sup>レ</sup>ラル嫡<sup>ノ</sup>

流<sup>ノ</sup>申シカタシ猶<sup>ト</sup>此<sup>ニ</sup>大夏<sup>ノ</sup>唯授一人<sup>ノ</sup>大夏<sup>ノ</sup>也代<sup>ニ</sup>如此  
當<sup>ト</sup>指シテ授<sup>ル</sup>ト唯授一人<sup>ノ</sup>大夏<sup>ノ</sup>也穴賢<sup>ノ</sup>是<sup>レ</sup>大夏<sup>ノ</sup>相  
承<sup>ノ</sup>總<sup>ト</sup>テナリ猶<sup>ト</sup>可<sup>ク</sup>秘<sup>ニ</sup>

興推僧正御房記也更<sup>ニ</sup>不可他見

永享六年六月十日写之 明範判

天保八酉年以龍剛師仲本写之 良快



(以上才一帖)

恭私云當帖者用紙薄様寸法豎五寸五分横六尺  
五寸曲尺、此唐折卷折文、用之横幅四寸折疊而為  
一帖也、總十六面半、一面凡八行、一行十二字乃至  
十六字詰、但最初、一面七行空白、末行題名安之

(秘袂口訣第二帖云)

師最秘袂口傳穴賢

當流<sup>安</sup>瑜祇灌頂トテ事ナシ此經<sup>安</sup>兩部、秘奧ヲ説、終ナ

リ故瑜祇灌頂トテ勸修寺ナトニモ如法袂ヲ行也

當流、所存<sup>安</sup>弘法大師御相表、本意ニアラスト云ナリ其

故、灌頂者<sup>台金</sup>兩部外、更別<sup>台金</sup>或、諸、灌頂ナト云、或、瑜祇、

灌頂ナト云テアルマシキ事ナリ但諸、灌頂トテイマナリ

氏又當流<sup>ハイ</sup>行<sup>ハイ</sup>ヘシ其一尊、法ヲ授スニ道場莊嚴シ佛供

燈明寺ヲ調テ嚴重<sup>ハイ</sup>サツクヘシ瑜祇、灌頂又兩部模ヲ行



ハシサレ氏 両部、灌頂、外、別、此瑜祇、灌頂アリトハユメク  
思フマシキ事ナリサテハ 両部、灌頂ハ猶モ浅畧ニシテ此、上、深  
秘、瑜祇、灌頂アリトイフニヤ 大師アサリ位ヲウクルコト  
一度トテ八月ニウケ給ニハ 只 両部、灌頂、大事ナリサレハ只灌  
頂ト云ハ 両部、灌頂、外ニ別ニナキコト、當流ニ相兼ヌヲ以テ  
大師嫡ニ相兼、御本意トスル也 只今モ瑜祇、灌頂ナリトモ  
支具ニ足テ行ヘシ又イツレノ事ナリ氏其灌頂トテモ支具  
ニ足テ行ヘキナリ若凡若聖、文ハ瑜祇、キリ文ト云ナリ是  
至他秘、キリイタス文ナリ故、最他秘、文也是、當流ニ只 両  
部、灌頂、大支ト相兼ヌ也 別、両部、外ニ瑜祇、大事ナト思フ

事、ユメクアルマシキ事也 當流、大支口傳只 此事也 正  
流、中モ醍醐勸修寺ナトニモ別、瑜祇、灌頂ナトテ行ハ所  
マ、山寺法師ナト、ナニ、灌頂カ、灌頂ナトテ行ハ所、順ト云キ  
也カヤウノ傍流、中モ荒神、灌頂ナトテ行ハ所、順ナレハシ或ハ諸、  
習、中モ灌頂、印真言ナト、テアル事アリ 独ニ當流ニ執セヌ  
ナリサレハ當流ニ 諸、灌頂、イハムニモ只 傳法、灌頂、印明、  
其、灌頂、印明、用、或 傳法、印、其、真言、用、或、其、  
印、傳法、明、用、ナトシテ 諸、灌頂、心得、ハシ 又若、其、  
信仰、人、ア、ハ、器、隨、テ、道場、寺、調、其、印明、授、之、是、其、  
灌頂、ナリ 大師、授、明、灌頂、ヲ、ウクルコト、再、三、ト、玉、ヘルハ



无盡ノ義アレトモ只是諸法傳文、仰コトナリワレハ瑜祇  
渣頂モ此經ハ最極秘經ナレハトリノキ道場寺調テ別ノ瑜  
祇、渣頂トテ行公事難ニアラサルヘシサレハ此渣頂ヲ行フハ  
部、渣頂ノ外ニ別ノ此、渣頂ノ大事アリト思ハ、大ニレアマリ  
ナルハシ當流嫡々相承ノ深秘也

興雅御記也穴賢々々興

(以上亦ニ帖)

恭私云當帖者高野紙用之、寸法豎同上、横三尺八  
寸五分、折方等同上、總九面、四分、三、一面五行、一行  
十一字乃至十三字、詰、但、最初、一面二行、空白、三  
行、目安、表題、以下書續、二行、空白、箇所、付命粘付、之  
云、

仰本云

興雅御記也穴賢々々興嚴



(極秘口訣第三帖云)

三種悉地法云理智異三部五部。雖有差別。乃法

眼。身。一字。云々

十轉明。身。心。衣。等

秘密印

疏第六云。若有衆生。受持如是三角印者。乃至除無間  
獄中。无量怖畏。何況天魔鬼神等怖畏耶。又

青竜寺和尚曰。五字明事。共注之。

摩都婆一字。所成阿卑羅呼。釵五字。所成任取。一。可











語ヲ出ムコト先障ナリ 此故種子モ三昧耶形モ說法化尊  
アルヘシ種子三昧形モ形次第我子只今住ル此ノ世界  
次第ナリ此故一切有情非情モ因工草木世界モ皆仏  
身ヲサレハ三世諸仏四種法身形ナルコト眼前ナリ 真六言  
門ノ宗意ハ即事而真ノ道理如レ此

御本云

應永廿五年十一月四日以興雅僧正御房御自筆  
本令書寫之者也  
未代重宝尤可秘之

興嚴

門主外不可外見穴賢々々

(以上才三帖)

恭私云當帖者用紙高野紙寸法豎同上、横五尺四  
寸四尺、折方等準才一帖、十三面半、一面六行、一行  
十二字乃至十三字詰、帖頭三行空白、自才四行目  
書始、帖末御本云々以下付紙也其用紙薄様豎  
五寸横三寸五分最後、半面所豎粘付之



(他秘口訣第四帖云)

最秘口

即本云

興雅御記也 穴賢々々

師秘口傳云

真言門ニ法亦无依、真言トラ一度師受テヌレハサマクノワサ  
 ラナセトモ更ニ退轉セス睡眠ノ時モ間斷セススヘテ三世常恒ニ  
 自然トシテ秘密神咒ヲ誦シ秘印ヲ結ミ妙觀ヲ成ス也其故開  
 ロニ凡字自然誦セラレ開ロニ凡字自然誦セラル又行住坐  
 卧举手動足モ皆最秘印ナリ一切ノ心念ハ則妙觀ナリ凡真  
 言ト云ハ風大所成ノ一切ノ音声ル故寒嵐松コタハ飛泉石ヲ



ク音声マテモ皆是風大所成音祕密神咒也又印云ハ  
一切形色故庭木ノ枝ヲマシユル形色ヲ祕印アリ又妙觀云ハ  
心所作故心王心教一切心念善惡共ニ心所作故妙  
觀也皆是法界躰性諸仏三昧衆生作業ヲサレハ无始  
以來六道四生一切衆生ハモトヨリ法界躰性大日如來  
故始ラ成仏アラサル也爰ヲ以テ一切衆生本來仏子ナリ衆  
生本性諸仏同躰ナレハ其子ハ是ニ親ノ骨肉ニシテ其本性  
同位ナリ如シ  
是以下無礙  
如此妙理アリマニ於テ衆生ノ當躰自法身如來嫡ニ相  
承メスナハテ事法正授ヲ相傳スヲ以テ真言門ハ諸宗宸頂



スル也是故一切衆生非情草木因エマテモ法界躰性ノ  
法身如來ナリ

ム云此口傳鈔根本四卷各別也今一卷書不可定  
量四卷共興推僧正沖記祕藏ニ

沖本云

以師主伏是法印冲自筆寫之了

宥智

天文廿三年甲卯五月廿三日南山南院宥智之賜冲  
本月待書字之了

朝意

寛文十二年壬子於五月二日於師主良意閣梨奉交  
寫字功成矣

末資良宥

宝曆三四年七月廿七日宝島院ニ主覺支閻梨依  
體詩書傳功成矣

祥流末徒延寿院 空慧

小卷カ



(以上本四帖)

恭私云、當帖者用紙言野紙、寸法豎同上、横二尺五寸四尺、折方等同上、總、六面、四分、一、一面六行、一行十一字、乃至十二字、詰、帖頭二行空白、自本三行目書始、帖末與書云此口傳云々、以下付命也、用紙薄樣、豎五寸横五寸五分、最後、四分、一面、折、豎、粘、付、之、

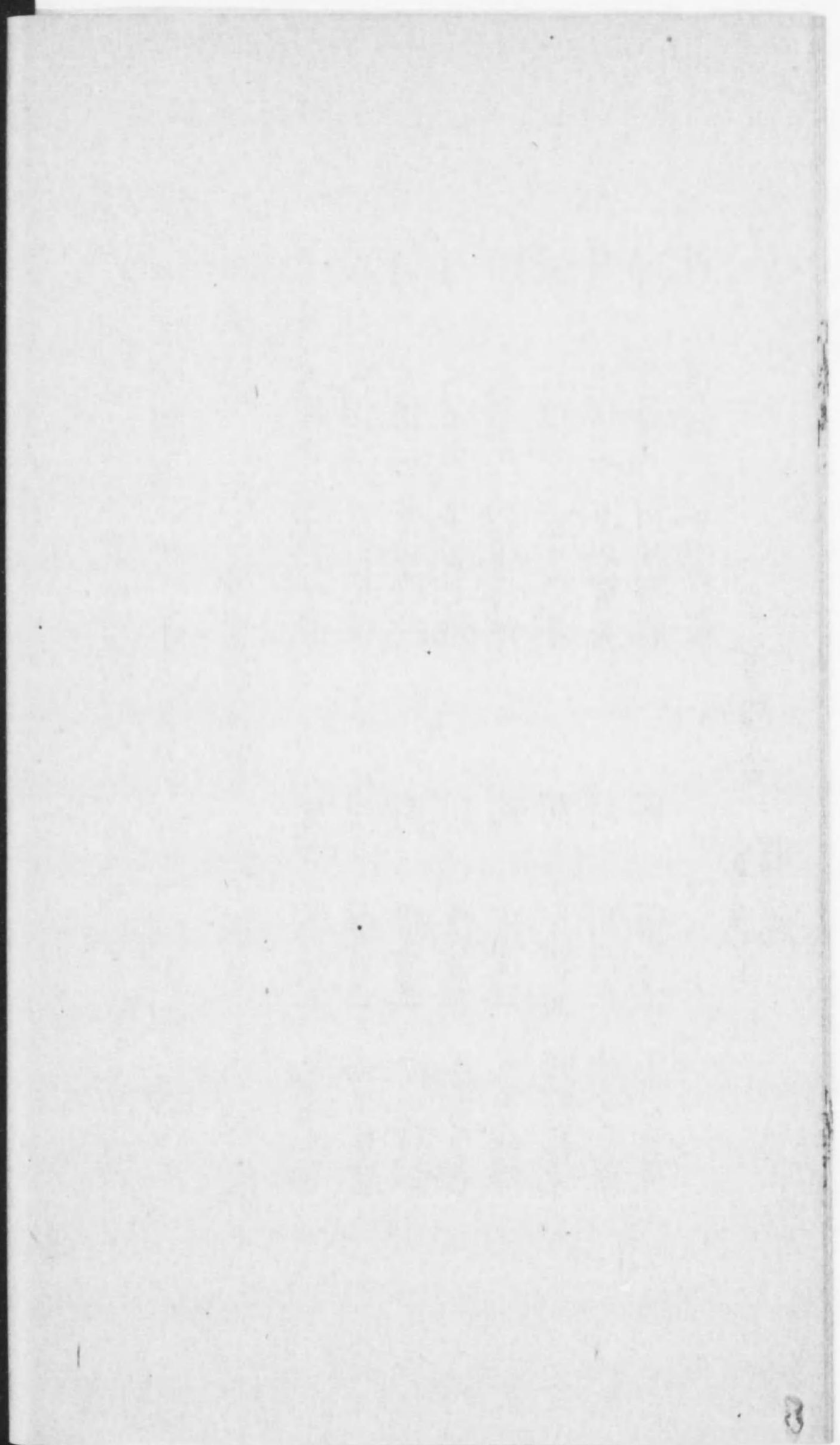
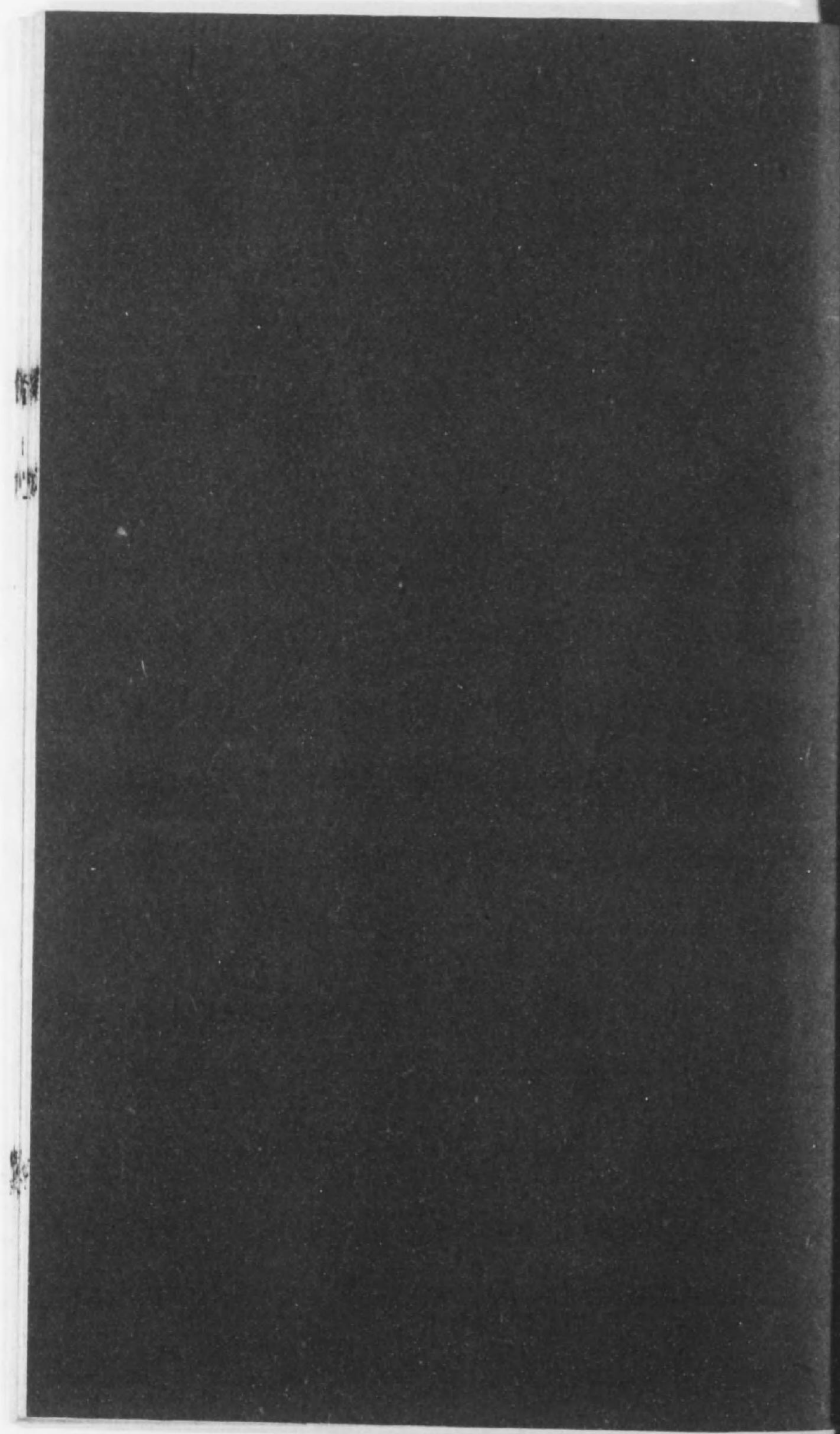
紹隆秘門傳持法流講修儀軌謄寫聖教是所以創傳燈會時維昭和十一年二月矣師資列名遺後葉

大阿闍梨 教主護國寺法主大僧正 松永昇道和尚

受者	大僧正	密門快範	受者	權大僧正	鷲尾光遍
同	大僧正	藤村泰幢	同	權大僧正	高見寬應
同	大僧正	富田駿純	同	權大僧正	金山穆韶
同	大僧正	平岡全敬	同	權大僧正	玉島實雅
同	大僧正	加藤精神	同	中僧正	日下義禪
同	大僧正	蓮生觀善	同	中僧正	佐竹信光
同	大僧正	長谷寶秀	同	中僧正	山本忍梁
同	權大僧正	川崎辨龍	同	權中僧正	峯堅雅
同	權大僧正	谷内清巖			

三會校合 寬應 信光







暗記

有快

阿闍黎空慧心



暗記

彼仰下篇目二十三條款一々尤大切事候卒亦難  
注候先此題目賜置存知分注付可也進上仕候高  
野夏旧記等候間所見分處可注進候大柴只今覺  
悟分先少々注進候足可有此終候トモ後日何様  
委細可認進候就中廣沢醍醐勅修寺灌頂大夏寺  
事何於流々其当流々深執存候事勿論候歛唯  
後浮瓶之外雖不可口外候下恐当流浮之仁極大  
帥正嫡之淵源依執存此流且雖相似無念閑諸流  
之相承備以當流立身候當流中雖諸方相傳候唯



門跡嫡傳相承様、堅執存候更、不守諸方異傳候始、  
自、四度加行作法許可、灌頂諸る大法祕法門流故、  
實或、法則或、内證口傳寺不守他師之口訣、不用他  
流之相傳候、未代迄唯被呼安祥寺、有快當師僧正  
御房浮瓶名、残シタクコソ候、其外、於餘法流者無所望  
候、縱、醍醐勸修寺廣沢流何モ、誓古鑽仰候トモ唯安  
祥寺、有快ニテコソ候ハシズレ、但、為才学、尤事候、欵若又広  
沢流ガ執セシハ仁和寺様モ立入自然分々誓古候、カシ  
勸修寺醍醐殊有縁、爰候人少々、勸、爰候カハ我、爰  
起、日比當門、其、日縁候ハザラソレ、唯安祥寺流、念親、受

法、後、弥、嫡傳、氣味胸中、纏、既、仰、委附、仁、成、候上、内外  
公私只當流、外、結句不載心候、但、佗流即當流、口傳  
強、非、可、厭、却、事、候、返、々、當流、執、我、流、思、処、申、進、候、也、  
如此成、カ、ヲ、マ、リ、テ、後、及、令、ホ、ト、事、ニ、モ、アレ、思、事、ニ、モ、アレ、我、流、事、  
コソト、思、ヘ、キ、テ、候、上、何、事、付、ケ、ニ、モ、く、代々、懇、勤、相、承、  
奉、御、法、流、ニ、候、ケ、リ、ト、次、弟、々、増、信、候、小、野、流、範、俊、  
嚴、覺、正、統、之、由、自、佗、門、許、事、候、欵、座、主、律、師、御、房、嚴、  
寛、大、僧、都、御、房、浮、瓶、又、无、二、念、愚、意、治、定、候、自、然、  
カ、ル、爰、何、方、有、ラ、シ、ナ、レ、氏、師、傳、ナ、レ、又、我、流、ナ、レ、ハ、ナ、シ、ト、思、ヘ、氏、  
心、自、證、心、心、自、覺、心、位、一、切、爰、有、事、候、此、事、無、是、非、



カクケリト取信候且又於<sup>ス</sup>支證明鏡<sup>ニ</sup>更候哉<sup>ト</sup>佗流<sup>ナ</sup>ニト  
申候<sup>ハ</sup>是程<sup>ハ</sup>シト被<sup>レ</sup>察候<sup>ハ</sup>加様候<sup>上</sup>何<sup>モ</sup>更<sup>上</sup>様申<sup>殘</sup>  
事何<sup>キ</sup>既<sup>ニ</sup>唯佛<sup>ト</sup>与佛<sup>ト</sup>境界<sup>候</sup>上<sup>ハ</sup>相兼<sup>分</sup>无<sup>隔</sup>可<sup>申</sup>上<sup>ハ</sup>  
候且當流<sup>昔</sup>諸流<sup>ト</sup>候<sup>ハ</sup>相兼<sup>印</sup>信重<sup>々</sup>口決<sup>号</sup>當  
門<sup>始</sup>終<sup>納</sup>置<sup>候</sup>ハハヤト存<sup>候</sup>今<sup>先</sup>大都<sup>分</sup>注進<sup>候</sup>但<sup>是</sup>  
皆隨<sup>分</sup>流<sup>道</sup>肝<sup>嫡</sup>々<sup>相</sup>兼<sup>注</sup>進<sup>候</sup>間<sup>相</sup>構<sup>々</sup>未  
代迄<sup>モ</sup>不<sup>披</sup>露<sup>様</sup>可<sup>有</sup>御<sup>計</sup>候<sup>自然</sup>漏<sup>脱</sup>更<sup>候</sup>且  
可<sup>為</sup>有<sup>快</sup>罪<sup>業</sup>候<sup>定</sup>得<sup>御</sup>意<sup>候</sup>欲<sup>可</sup>有<sup>御</sup>察<sup>納</sup>候  
一大<sup>塔</sup>御<sup>本</sup>事<sup>塔</sup>習<sup>又</sup>有<sup>之</sup>  
五佛<sup>也</sup>中<sup>法</sup>界<sup>定</sup>印<sup>胎</sup>藏<sup>大</sup>日<sup>四</sup>佛<sup>金</sup>四<sup>佛</sup>也<sup>即</sup>兩

部不二<sup>意</sup>欲<sup>常</sup>四<sup>佛</sup>方<sup>四</sup>菩<sup>薩</sup>角<sup>也</sup>然<sup>四</sup>佛<sup>坐</sup>四<sup>隅</sup>  
目<sup>果</sup>不二<sup>意</sup>欲<sup>塔</sup>外<sup>方</sup>内<sup>方</sup>又<sup>兩</sup>部<sup>不</sup>二<sup>意</sup>欲<sup>凡</sup>大  
塔<sup>蓮</sup>化<sup>合</sup>掌<sup>印</sup>又<sup>明</sup>習<sup>合</sup>候<sup>一</sup>卷<sup>口</sup>決<sup>候</sup>但<sup>中</sup>法  
界<sup>定</sup>印<sup>上</sup>本<sup>五</sup>輪<sup>塔</sup>候<sup>後</sup>人<sup>取</sup>候<sup>申</sup>  
傳<sup>候</sup>是<sup>弥</sup>勒<sup>習</sup>意<sup>候</sup>欲<sup>慈</sup>氏<sup>軌</sup>慈<sup>氏</sup>即<sup>毘</sup>盧<sup>遮</sup>那<sup>說</sup>  
候<sup>大</sup>師<sup>又</sup>慈<sup>氏</sup>如<sup>未</sup>御<sup>座</sup>候<sup>ナ</sup>旁<sup>相</sup>應<sup>子</sup>細<sup>候</sup>  
一大<sup>師</sup>御<sup>入</sup>足<sup>御</sup>在<sup>處</sup>更<sup>々</sup>  
旧<sup>記</sup>可<sup>見</sup>今<sup>御</sup>廟<sup>下</sup>地<sup>掘</sup>石<sup>置</sup>御<sup>入</sup>足<sup>云</sup>  
一<sup>嵯</sup>峨<sup>天</sup>皇<sup>御</sup>在<sup>處</sup>更<sup>々</sup>  
興<sup>院</sup>參<sup>詣</sup>道<sup>候</sup>之<sup>由</sup>古<sup>老</sup>傳<sup>候</sup>追<sup>可</sup>注<sup>進</sup>候



一摩尼山夏

御本多ハ大師御作如意輪觀音靈驗揚考之由申候  
今常斷食ノドシテ參菴人候也

一轉軸山夏

弥勒淨土申候欵

一中院流夏

菴光院明并才イ奉過小野成る僧都所受流也  
中院者野四ヶ院分其隨一院內總名也但中院  
者大塔名也大塔高野中心也故大塔近處總中院  
云也故僧正本信致口傳候也傳受次第明并才與ハ加行傳受暗誦

等日延書注奉過小野御房傳受之由候也成る明  
并自筆印信于今相承候

一高野大塔被立在此事

常大師於大唐為示示教相應地投三股并給關金  
三今御影堂前三股松枝懸リタリケル故三股松申候  
欵然真實今大塔處三股落著候ケルト申傳候此處  
即被建大塔候地曳候ト時五尺宝劔出テ候ケル  
ト其劔音於今字本候也

一明并相承夏

中院流此相承候也大日全寺傳受與ハ書ハ義範涼る



明并三人同聽之由、書者候也

成尊附法狀詞云

親夫、當山住侶不幾、法命殆欲絶、未問津、隨喜无他  
所字、法文不漏一字、文

可見正文、

一、遍明院大明神御影向託宣文

持候今不隨身候  
一、結認置候、但、明神神託御詞、道範筆者記候、彼坊、  
院主准願以後披覽、外更々無披露候、今院主有快  
无二、知音候如声明道、相尋候隨分声明誓古、仁候  
但、今、隱居、別人坊主儀候、本坊主、新坊主不快候、

此、神託記ヲ新坊主不渡候ヨリ、宥快相傳セヨカシ

ト申候、元一院重宝ニ候、又明神此處影向、旁有、  
事候、タトハバ、世俗事ニ多、候、影向、本音堂塔僧坊、  
アレ、主、ナキト仰候、タルホト、主、何物候、キト尋申、ケル時、  
真言、大夏、无之、被仰候、真言、大夏、者、連合、明、是、其、  
大夏也、トテ候、程、隨心院相傳、大夏、中、此、事候、間、今、  
予、隨心院、大夏、トテ相承、来、候、但、隨心院法流、今、无、相、  
續候、唯、此、大夏、許、也、委細、大夏、寺、認、置、候、神託、文、今、  
隱居、院主、委、詰、申、候、也、

一八葉、本、文



内、八葉外、八葉ナリト申ス。又候トモ、其定説難知候八葉奉<sub>レ</sub>、又、当院、實惠相傳、印信、以、成<sub>ス</sub>僧都明某、口傳候、大都八葉奉、胎藏金剛奉、寺号、引、(可)金界、兩部、授ラレテ候、一个、条、重<sub>ス</sub>又候。

一、大師御中、陸御在生、時、又。

大師御在生之時、御影堂、後、坊、御座アテ、今、北、室、坊、御影堂、御持佛堂、ヲ、通、給、ケ、ル、ト、申、傳、候、中、陸、間、今、灌、及、堂、立、候、廻、坊、候、五、旬、間、御、弟、子、連、勤、行、沙、汰、候、ケ、ル、御、面、色、不、替、御、髮、鬢、生、給、ケ、ル、程、奉、刺、候、ケ、ル、ト、云、。

一、興院、大師奉送、又。

五、旬、後、欲、常、葬、送、儀、ヲ、御、弟、子、連、御、伴、ヲ、奉、送、道、ニ、弥、勒、宝、号、唱、給、ケ、リ、ト、云、。此、ニ、ケ、条、旧、記、閑、可、勘、。

一、大師、宝珠、埋、給、又、野。

摩尼奉埋給云、説見候、又大師御身宝珠、得意御入定、宝珠、埋、給、申、説、候、小、塔、固、宝珠、埋、給、云、説、候、ヤ、ラ、ム、分、明、不、覺、候、。

一、高野、灌、頂、年、齡、又。

大阿闍梨、四十以後、入、寺、成、平、座、堂、上、一、行、列、ナ、リ、ト、ハ、授、候、其、如、法、可、然、替、古、者、名、望、アル、人、又、候、古、庭、儀、大、儀、候、程、候、ヤ、ラ、ン、五十、已、後、六十、許、成、授、候、者、快、故、信、。



弘僧都様々申置候間三十<sup>ノ</sup>内<sup>ノ</sup>密々<sup>ニ</sup>内儀授候其可<sup>ク</sup>  
然人々談合候不可<sup>ク</sup>苦由申候間沙汰候昔今<sup>ノ</sup>イト  
例高野様<sup>ノ</sup>无事候且非儀有ヤラン受者<sup>ノ</sup>庭儀ナントハ三  
十以後可然仁<sup>ナレバ</sup>二十以後常候其名望<sup>アル</sup>仁事  
也二十<sup>ノ</sup>内<sup>ノ</sup>常<sup>ノ</sup>内儀不授之况<sup>外儀授事無之</sup>

一善女竜王大師奉宝珠<sup>支</sup>

日記見候竜王<sup>凡</sup>落<sup>サレテ</sup>候ナント申<sup>支</sup>候後日記可<sup>進</sup>候

一勸修寺大<sup>支</sup>當流相違否<sup>支</sup>

許可

義範僧都流<sup>大</sup>法房校理<sup>明</sup>房

金塔印 ㊦ ㊧ ㊨ ㊩

胎外五股 ㊦ ㊧ ㊨ ㊩

又安養房芳源流<sup>用</sup>計可

血脉石山内供御房<sup>不</sup>寺業血脉即是<sup>印</sup>明血脉也  
是<sup>此</sup>流<sup>用</sup>候<sup>之</sup>由<sup>宋</sup>言<sup>僧</sup>正<sup>申</sup>候

傳法印明

胎外縛五股印 ㊦ ㊧ ㊨ ㊩

金智奉印 ㊦ ㊧ ㊨ ㊩

次金善互為<sup>印</sup>信<sup>相</sup>傳<sup>印</sup>信<sup>ナリ</sup>申<sup>候</sup>  
名<sup>目</sup>流<sup>ハ</sup>流<sup>ハ</sup>元<sup>候</sup>次



善无畏传

開塔 凡承凡凡悉

金剛智传

開塔 凡承凡凡悉

最極大支印明

下二塔印信

裏書有之開不開二字有之此印信嚴覺大僧都三人授之寬信法務良勝蓮光房阿闍梨宗意律師也寬信法務西々後改名寬蓮明海僧都附法写般若心此印信可授ニテアリケル西々後改名元海僧都附弟ニテ間法務所存相遠此印信

一期開遠不被授人以與然及リ説テ勸修寺經藏被納ケル也理明房初属念範已講遠授職儀後遇大法房實任遠重受大法房相承嚴覺大僧都弟子良勝蓮光房其次實任也良勝本良推弟子ニテアリケル後嚴覺下入也也甲斐ノ者ニテ每事大僧都御房給仕用人也大僧都病中給仕勞感世間志アテカヒ給ケルニ此蓮光房流レ我ノ教年苦勞只傳聞小野最極印信為奉受ナリト申仍嚴覺寬信談合給是程志ニ更ハ不可有子細之由被申ケル程寅時此印信書授給其後良勝實任真然寺次第相承也理明房時長



更成宝僧正此印信授給其時成宝僧正トテモ此印  
信相承上法務御房封付認置カレタル經藏印信拜見  
ス、キレテ成宝僧正理明房兩人封解拜見无少異仍  
落淚如本認置也

凡授寺  
印信

此真言上墨引鈎意也可誦五智五丸但兩真言前  
後何无字得意也  
裏付開不開重々口傳トモ候也但理明房成宝僧正  
授印信此裏付少相違也アリ

此印信具文一夜作法授後授印明也但具文灌頂  
一夜作法唯作法ハカヲ授其時印明不授也必代々  
口傳作法同時不授深奧口傳候也但具文作法行  
事邈遠也大旨多難仁此印信許授式ハ口傳也依  
法遠人亦有之者快此作法遠候也七八代此作  
法皆々傳候也具文灌頂印信勝光明院印信石山  
印信寺總數通候也

重授印信 嚴覺重受印信也金下如法華注為習  
先常傳如法花印、皎讀也是開塔印也法花宝塔品  
塔西門開、杖如多宝二佛其中同座給之事也真実







此、外重々、大吏多之候、宗然僧都投、覺宗印信、付宗也、後日、可進上候、今、不隨身候、每事、暗申候程、相違事多之候、歟

一、勤修寺、造作、祕法、有先、吏

大槩記、物候、宝珠、相傳、寺、吏、委細書、物候也

一、勤修寺、長吏、相兼、有無、事

以前、大槩、注之、候

一、祕法、大法、寺、吏

祕法、大法、分ハカリ、箱六七合、慇懃、認入、候、大畧、行海成、宝宗、然、寺、記、候也、仁王、經、法、本、請、兩、各、習、童、王

御座、所、童、供、習、寺、今、暗、一、難、注、候

又、成、了、範、後、被、授、印、信、消息、様、封、印、信、候、所、詮、下、二塔、印、信、也

又、寺、業、不、寺、業、血、脉、習、所、詮、依、童、智、不、空、相、兼、之、由、候、一、方、金、智、不、空、次、才、童、智、金、智、不、空、次、才、相、兼、義、頭、一、方、童、智、不、空、次、才、重、受、規、模、頭、兩、部、俱、童、智、金、智、傳、雖、无、相、違、為、頭、兩、部、相、兼、一、界、片、チ、カ、ヒ、ニ、寺、之、也

瑜、祇、汀、外、五、古、作法

民部、卿、僧、正、宗、海、作、法、矢、坂、一、円、上、人、受、之、干時法



賢尔上人為之，弓(弓)式作之。

一西酉大吉又當流相遠，又

許可

全 塔印 皈命

胎 外五股 五字明

許可作法成賢記有之其外有之兩部合行作法，以授之合行，

記石山記勝覺記有之不尋業血脉此許可分也胎

玄超惠果全不空惠果大師六七兩月，即受法此分

也

傳法

全 塔印 皈命

胎 外五股 五字明

作法延命院具支作法一夜儀勝覺僧正祿藏餘初

後夜引放行之但印明全許可印明也所詮此傳法

作法三六第二重印明可授之是大師八月上旬即相

承作法兼印明也然作法雖授之於印明猶祿不授

之但印明不授人疑アル事アルキ故先許可印明又授

也傳法時護摩一度

第二重

塔印 可長不承也  
為承是承也



許可作法授之傳法時授、イ印明多禮能、見機授之也。兩部寺業、血脉此印明ノ事也。義範授勝覺印信、初重傳法印信、不寺業、句有之第二重印信血脉同業也是其證也。問云初重傳法何同業不同業、二筋有之邪答云同業就作法也。八月押作法故不同業就印明授許可印明故六七兩月押傳授印明也。

此印明口傳休同故一印也說替故二明也  
第三重无作法授之  
塔印 又イイ云云

唯授一人閉眼大夏也血脉相承次第二重同之而部不二、本源故一印一明也重々、口傳有之實運僧都別記、端々相承、口決有之世人不知事也此大夏、清滝推現、本迹習合事、リ是一个糸最秘授夏也清滝、青竜寺、鎮守本无焚池、竜王也竜猛、法字云、誓記、給、故、青竜寺勸請アリシ也大師御辰朝時契約アリ日本渡、給也本地準般如意輪二佛、即兩部壅跡、一神即、今、清滝也兩部、大日不二密合、一神、頭給也本地二佛、初重、二印二明壅跡、一神、才三重、一印一明也此事更々、不口外事也所詮嫡流外不知之也



又樣

初重如前

第二重

一印 外五股

五智

第三重

外五股

外五股

義範僧都繪々相兼樣也

瑜祇大支作法有先相

外五股

阿闍梨位

金合字空大

字子字字字字字字字字

胎法界

胎法界

大師御自筆印信有之

惠果和尚義明不授之又雖有寫脫實惠又入壇受

法弟子頗多唯真雅一人授之由書給天長印信云

是也甚深口訣有之重々也

靈灌頂

塔印

一印

此印明宮僧正覺源不授之入滅了僧正附法定賢

法勢也勝覺僧正定賢受法或時勝覺法眼病惱定



賢為訪行向其時勝覺定賢見未給如法悅存ナリトテ  
有病者去定賢有懸依不授此大夏我隨魔道也勝  
覺法器問此大夏印也授其可授勝覺トテ安細授之  
其時大法祕法寺口傳教尅授之了其後今ハヤ魔  
道可離トテ立去是宮僧正覺源靈說也勝覺其後眠  
卧覺悟後更此夏不覺也定賢記之鈔了是法務厚  
雙紙云也

凡三空院流義範後定賢三方相承悉習為別瓜  
勝覺此三方記給三肝云也更不云名字書也嫡  
々外无存知大法祕法寺習此三人說替相違注

同同書也

又定海良雅受大夏有之云一本抄

虛心合掌二火入内二風二空捨

明及目了及了

重々深祕口傳也彼流安祥寺此印取都祕印習  
申候也ケニ不遠候此外印明等候先已前分宗大  
夏也餘只例彼此取命事共也所詮此流竟智不空  
相承一塵无異得意也取初所注三重樣金剛智授  
不空之次第也 不空再天時竟智於震旦授法樣  
如何問給此三重樣被申タリケルニ殊勝々々此外不

備此

抄







一々口訣略之候

竜智不空相義是。先異途先治定候。欣但寛空僧正授延命院印信。隨不尋葉血脉也。廣沢流。先此沙汰不審也。

或說廣沢不尋葉血脉相義有之胎。玄超惠果次第也云。

西院此流道作夏李細候也。能作性初重如先。又三部都法五部都法如大法不二。准原阿閻梨位塔。二大開。又初重如先。次塔印。先皈命。

阿閻梨位外五古。重々于細有之。三代別記六通真記。六通真推記。再三秘決。云事有之。

保壽院平手房永戸下餘如前最極塔印。外五古。寛印自証房保壽院大傳也寛成兩師相傳不同也。聖惠親王草藏院餘如常。

三部五部塔印。二大開。後七日本意有習。忍辱山寛遍修正下

借記



外縛五股之十遍誦之

④正本云

此雙紙外折紙二帛是一具也最此記宥快

法印記勸修寺西寺諸流皆大略究源底然而

對當流之時者淺畧也仍如此注進云

此記者諸流大更當流肝心也更不可有外見

興雅判有御

④已下正本の表裏外有之

理性院云塔印 其云云云云

以之為最極大更

又權現放光云更有之 已上



外  
大夏口訣安

法印省快記

一西園第三重

印 虛心合掌，屈二風，二空並立即成，无所不至印  
也開塔

明 外之云何

印，如法花，印合掌，六更々不相兼候，且義範仙部塔  
印授之勝覺定海元海実運勝賢成賢，記皆无所不  
至，印記候勝覺定海，成賢，皆最後病席閉眼，封  
汀口傳授，候僧正勝賢北院，御室授被申候，御室  
記給治承記申。



印合掌屈二風柱二空記セラレテ候

印異説ニシテ或開二大、觀兩部大日、云又候ニ非正嫡、  
意候

明、異説ガイニハ何或ハ何五大皆安立空点候或  
ハ加修行点、風識二大、種子通用寺候ハ只无様開  
塔ガイニハ何真實正傳候但或一字五字有点无  
点真實何不苦申例、知一切法皆是佛法申様事候  
如法花、印異説中ガ二不習候

一不二云又、先一印ニ明顯不二、意一得意候但而二  
云、此不心不二、條此流習、勿論候實運、別記從因至

果三重、不二從果向因、三重不二非因非果等、不二  
篇々、以三重、大支、作之候

造作事、所詮諸流何沙汰、有事在肝心如、每祥寺  
底至拙習事候ハシト、愚意ヒシト思定候餘流、如法微  
々事候也

一長支、大支或説ニ風宝形八葉、上安宝珠、習之也。  
又以下二行余細字  
又様アリ、後可記候今次第アマリ多テ、隨不覚候  
榮然授覚宗様。

一在二塔印信、塔印是又無所不至勿論候然、或異本  
印注、タルカ候ヒシ也、正本、見相遠候ハ、可直候  
次下注



一成賢僧正授、榮然僧都長史相承、大支印信如法華  
五智始終可守宗長史、是備為廣作佛事候、欲取意  
加樣如法云支候、凡口傳更々非如當流候

一西園第三勝賢僧正授、實繼候塔印、開結誦、凡開二  
大誦、イイ候無点、凡本有開塔本有也有點、四  
字、修生開塔亦修生也、印明冥合殊勝、口傳申候  
也不越阿弥陀、奉大支ナド申候、故僧都口傳候也

心閑候ハテ每事相違候ニ後日如何様猶々亦見  
候可申上候

④勸修寺

一勸修寺葉不寺葉習、真實彼門流人如、今習希有、事候  
欲先不審在事ト候テ古様如法アツカヒテ候トモ記録分  
明不載候、大都只玄超惠果、夏ナド申候、欲紹六、為七、  
ト云事、候欲其為準據、依不空竜智相承得意候也  
一西々遍口鈔テ五卷或一卷書、候前四卷、道教記第  
五、成賢僧正記、覺洞院勝賢、口是竜智不空、重受為、  
規模胎血脉一界促云說、拳候其モサル事、昨日申  
入候分、治定候所詮思入習候ハスゴザンメト覺候也  
或不空胎極秘、不受金智故胎竜智下、募テ一代近  
云說ヲモ拳テ其ハ全非說申候、金剛智不受胎極



祕云又且、罪業ナルヒト書テ候<sup>大師</sup>嫡々継来七葉トテ金智、  
加テ惠果ヲテ奉ル上、何、不習給事、嫡々継来、云キト  
申候也所詮只思入、血脉大支、相承候又只当流安  
祥寺限候ケリト分明覚候也是等、真実荒涼ナル様候  
ハ、トテモ愚意存ル分、申、無隔奉思候程、沢山心思、様  
申入候返返、猶々在、恐事候諸流、支、有快相承、如、無  
支、本流候、コソシ候ハ、其、何トシテ定候、キ、只祖師記  
録、故信弘僧都教年晝夜一大支申置候、シ、事トモヲ  
如其納胸候、シ、分テ候也此事又可、申、候  
榮然僧都奉殿ニハ、二中、柱、投、申、候榮然僧都奉殿、參、

候、ニ、故僧都、此事、如、様、習、タリ、テ、結、見、玉、コ、ケル、ニ、中、ヲ、柱、  
玉、ヒ、ケル、也、榮、る、相、違、ノ、又、哉、ト、思、ナ、ガ、ラ、榮、然、已、如、様、申、ス、ハ  
様、ゾ、有、ラン、又、拙、祕、藏、支、ナ、ハ、ト、テ、无、相、違、候、由、申、テ、退、  
出、シ、テ、リ

一成、る、最後、獲、麟、時、靴、後、投、ラ、レ、ケル、大、支、祕、藏、條、雖、勿、論、  
候、是、猶、漏、脱、支、少、々、候、ヤ、ラン、長、吏、大、支、浮、瓶、外、更、不  
知、事、候、間、猶、ツ、ヨ、ク、祕、藏、候、歟  
一、寺、葉、不、寺、葉、先、記、進、通、ヲ、玄、海、法、印、申、置、候、シ、是、マ、テ  
オ、ホ、ク、ト、シ、テ、分、明、ナル、モ、又、候、ハ、メ、也、マ、シ、テ、一、界、奉、レ、胎、即、金、  
謂、ル、ニ、界、兼、存、ナ、シ、ト、云、事、モ、ウ、マ、ク、ト、モ、候、ハ、當、流、ヨ、リ、見



レハ是ゴザシメトハ思フマテコリ候へ其レハ又彼流相兼マナル  
支テ候チハ不成潤色候  
一造作寺支所詮如当流指掌様ヲ支ハ候ハ又也何吉又  
如當流心シムハ候ハ又候

宝徳三年三月十三日於高野山子寺奉寺宝性院  
以有快法印御真筆書字之畢此鈔者依安祥寺真  
推僧正御房御所望宝性院法印有快所被記進次  
昔元禄九年五月廿四日書字子先年雖写得二帖  
別册不便于支亦恐散失故今復写一册此是坐知  
諸流源底故於安流殊為秘藏後君子知而採之

抄拙老人識

一先師良意僧都談話曰當流名翠簾流是則自内見  
外不能自外見内故也又當流超過諸流之和歌



日  
山々ノ言奉ノオツタヒ表テ

富士ノスツ野ニカ、ル白雲

享保八癸卯八月十三日書字子

金剛峯寺功德聚院安流嫡資覚如

宝曆五年七月廿七日雖書字料命有合。染筆恐席  
紙今亦再寫改之于時明和四戌五月廿一日

祥流未徒 空慧

昭和十五年八月十三日於淡陽真觀寺載之矣

安流未資言兄克思

恭私云、当帖者用紙高野紙、寸法竖曲尺五寸、横  
同五寸一分、枚数表紙共四十四丁、一百八行、一  
行十三字乃至十五字詰、裝釘大和綴、外題全同  
今、外題、

# 傳燈會謄寫部

複製謄寫ヲ許サズ  
傳燈會







終

