

国立国会図書館 タイトル『居家必用事類全集10集20巻』 請求記号 032-Ky995

ガラス使用

032
Ky 995



居家必用事類全集辛集卷之十六

料

聽訟

五聽

辭聽謂觀其出言不色聽謂觀其視聽

氣聽謂觀其戰息不耳聽謂觀其視聽

色聽謂觀其視聽

目聽謂觀其視聽

耳聽謂觀其視聽

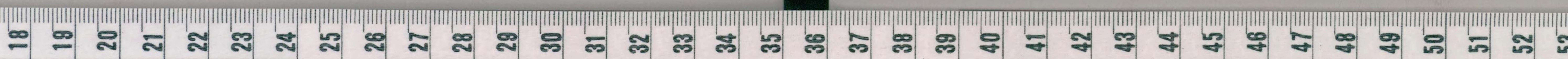
視聽謂觀其視聽

聽訟謂觀其視聽

必入金者其三刺而禮定罪若衆言可



20352



殺則殺可省則省也一曰訊群吏謂之問之於
府史胥徒也於死訊也
謂然後問之於死訊也

五父

親謂生我身養謂繼位者之繼謂繼母
義謂受息寵師謂受業也

十母

親謂親生也出謂生我之身嫁謂親母因父
庶謂母非正室嫡謂我以妾所生故繼
親母已亡者慈謂無母而父命及子之養謂
父再娶者慈無母而父命及子之養謂

繼子他乳我謂曾乳哺諸之類通稱

老幼疾病

襁褓謂一歲二歲細目襁褓也又黃悼曰黃

七歲其幼也齒齒上音條下音櫟女子

齒自齒幼笄女子十五曰笄婦人尚少也

也稱中男稱中女成丁男子十七歲出

於役謂可以弱冠弱冠對事也弱壯強

也男子三十歲曰壯有室也艾者諱容顏蒼

色也六十曰耆言至也老耆下徒結切七

謂年高而言亂也如入老日老稱老也曲禮
 鐵也謂皮膚變色也如入老日老稱老也曲禮
 謂九十曰耄期頤百歲也謂不知衣也頤
 味孝子當疾病謂終身之疾偶有諸苦難
 致養而巳疾病謂終身之疾偶有諸苦難
 膏盲心下目盲藥石鍼散目石藥餌疾
 之服食日藤餌診視察色日視乎復日安
 還元痊可除病殘無二指足无二耳聾手
 足无大癩腫久漏廢疾癱瘓疾需腰吞
 下重疾癩在二類
 篤疾雙自盲之類
 五服五夫服者陰象天有五五行刑法有

居家必用事類全

卷十

三年實二十七箇月蓋得三年之
 斬衰斬者謂取痛甚之義齊緇裳衾緇
 也成

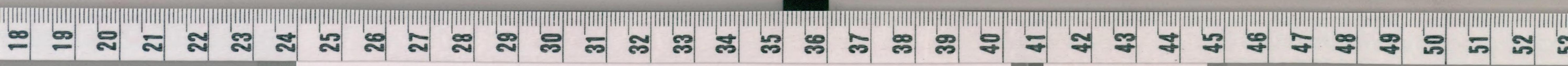
五等故喪服有五名也蓋
 服者言死者既喪生者
 服以但貌以表貌也

期年實二十四箇月始也天道
 杖期婦人服用不杖期謂杖也

大功九月者應天之時之氣如春種秋
 也成

居家必用事類全

卷十



小功五月 輕者曰總謂治其布縷也 於總麻三月 之服
如絲其服容貌可也 謂布憤帽之於也 袒免也 禮之親

三殤 殤者曰未成人而死者 殤者 殤者曰未成人而死者

長殤 其九歲至十六歲 中殤 其十五歲至二十歲 其服至二十
三月止 下殤 其服至三月止 其

正服 謂族之先祖之體 義服 謂玩非本族 服制

總麻之類 母加服謂本服輕而加於
類降服 謂合服而從輕也 出類報服 謂尊卑互相報服也

親姻

宗族 同姓曰宗考妣曰祖考者曰成也 其德行也 考妣之祖考者曰成也
禮有繼宗也 昭穆魯語曰明者為父昭
子曰箕裘 謂承祖必效業為良
兄弟 釋名曰兄弟也 諸孫 等內孫曰



孫二曰曾孫謂借重也三曰玄孫言親屬微昧也四曰來孫言借來也五曰屬昆孫言其後也六曰如孫謂輕遠也七曰雲孫言其無服如孫也八曰孫謂外甥之子也九曰孫謂女之子也十曰孫謂妻妾之子也十一曰孫謂妾之子也十二曰孫謂妾之子也十三曰孫謂妾之子也十四曰孫謂妾之子也十五曰孫謂妾之子也十六曰孫謂妾之子也十七曰孫謂妾之子也十八曰孫謂妾之子也十九曰孫謂妾之子也二十曰孫謂妾之子也二十一曰孫謂妾之子也二十二曰孫謂妾之子也二十三曰孫謂妾之子也二十四曰孫謂妾之子也二十五曰孫謂妾之子也二十六曰孫謂妾之子也二十七曰孫謂妾之子也二十八曰孫謂妾之子也二十九曰孫謂妾之子也三十曰孫謂妾之子也三十一曰孫謂妾之子也三十二曰孫謂妾之子也三十三曰孫謂妾之子也三十四曰孫謂妾之子也三十五曰孫謂妾之子也三十六曰孫謂妾之子也三十七曰孫謂妾之子也三十八曰孫謂妾之子也三十九曰孫謂妾之子也四十曰孫謂妾之子也四十一曰孫謂妾之子也四十二曰孫謂妾之子也四十三曰孫謂妾之子也四十四曰孫謂妾之子也四十五曰孫謂妾之子也四十六曰孫謂妾之子也四十七曰孫謂妾之子也四十八曰孫謂妾之子也四十九曰孫謂妾之子也五十曰孫謂妾之子也

203528

以禮稱婦曰婦又婦字從三從謂婦人女從也婦謂妻也婦又婦字從三從謂婦人嫁則從夫死則從子也四德謂婦有親三德也一曰遠和鄰里二曰下敬子孫六曰養終壯則出贅今有四等焉一曰養老謂終於家娶宗者三曰出舍謂與妻居者四曰歸宗謂年已接脚夫異姓滿或妻亡并離異歸宗者已接脚夫異姓繼者婚姻婦之父曰禮娶婦以昏貴故曰婚者白虎通曰婦人姻亞兩婿相謂曰姻亞言亞謂一人取妹相亞次也取姊親戚黨釋名曰父



黨日親眷親屬曰親親疎有服曰親無
近日親相親屬曰親親疎有服曰親無
遠日親相親屬曰親親疎有服曰親無
配日仇相親屬曰親親疎有服曰親無

戶婚

同居謂同居者異居謂各別本生謂本枝本
宗後謂無立其真姓子者還俗謂僧道犯歸
俗謂僧道無罪近親尊長謂本家親堂
本宗尊長謂同族宗長異居脫戶皆上籍庶
若全家並不附漏口戶有數口止報一
籍謂之脫戶漏口三規免課役謂之

漏別籍異財謂祖父父母在堂義絕
而子孫另居營業者義絕
仇儻之道義期同穴一與之齊七出人
終身不改者正道是名義絕七出人
所犯而改之一日無子謂絕也二日
淫泆謂亂族也三日不事舅姑謂逆德
也四曰口舌謂亂親也五日盜竊謂反
義也六曰如忌謂亂家也七日惡疾謂
不可供祭盛三不去婦人雖犯七出而
以祭先也三不去有惡疾者
有所養特舅姑之喪三娶時賤後貴三良
賤為婚豈宜各有偶色類須同良賤既殊
違律為婚依法不許違律其有故本房
謂一家之內伯叔兄弟數房同居除已
身父母妻子孫及婦為本房外其伯叔



之類皆 **本家** 謂一家之內不分本房別
非也 房但同居者皆是非姓者
非也 謂承繼其 **復業** 法正讓日民羅

兵車田宅皆可歸
還令安居復業
獄訟 爭罪日獄爭財日訟易注
云反爭也言乏於公也故
訟字從言

雀角鼠牙

言人遭訟謂之雀角鼠牙之抗
毛詩行露注云雀有喙而無角
鼠有齒而無牙故以聞毆相爭日毆傷

雀言獄鼠言訟也
損見 血日傷
罵詈 惡言凌辱日罵日詈
相詬 謂互相詬詈日相詬
相侵 謂兩

兩強相逐日競
兩強相逐日競
相詬 謂互相詬詈日相詬
相侵 謂兩

也 **手足** 謂以手足毆傷人者
擄領 扼喉他物擄於人者
亦同 擄例他物擄於人者
亦同 擄例他物擄於人者

亦同 擄例他物擄於人者
亦同 擄例他物擄於人者
亦同 擄例他物擄於人者

亦同 擄例他物擄於人者
亦同 擄例他物擄於人者
亦同 擄例他物擄於人者

亦同 擄例他物擄於人者
亦同 擄例他物擄於人者
亦同 擄例他物擄於人者

亦同 擄例他物擄於人者
亦同 擄例他物擄於人者
亦同 擄例他物擄於人者

亦同 擄例他物擄於人者
亦同 擄例他物擄於人者
亦同 擄例他物擄於人者

肢斷而首連謂之折肢謂傷破骨傷謂被
斷者眇目謂損其目者瞎目全謂損其物
者髮髮謂以物割肉損血謂從耳目出其
肢而吐血者跌體謂傷其常處者自傷
殘害孝經云身體髮膚受之先立法不獨禁
其損傷於人而自傷殘害者亦所不容
蓋自傷有非成殘疾者有不成殘疾者
事者有非推意以決之在家人共犯家數
人法時非推意以決之在家人共犯家數
云諸家人非違其罪止坐家長若侵損於人
損於人之罪並依凡人首從之法科斷

居家必用事類全集

卷二十

以難獨須告乃坐律設太法禮緣本出於
坐尊長須告乃坐律設太法禮緣本出於
其死雖未爭初非心懷怨惡而鬪者不
至死雖未爭初非心懷怨惡而鬪者不
皆不坐罪若被毆者自告則其心有親
憾而恩義亦可見矣然後依法科之
聞成誓無怨守聽斷無言先主所使
所聞後言所親見方各以罪科之若於耳
於他處所親見方各以罪科之若於耳
問也相須謂因所毆致傷而相須不相
須也相須謂因所毆致傷而相須不相
傷毀損而難令犯人保辜也而有敗陰陽
謂因鬪毆人陰陽不絕者非鬪侵損竊盜
廢絕者若孕婦不絕者非鬪侵損竊盜

居家必用事類全集

卷二十



損傷之類謂毆傷人要害 謂傷人頭面去處者
 絕時而傷按去競之後復來殺傷 散聲不相
 增加罪狀謂誣搆害人健訟 健訟謂易日險而
 爭稱疑謂事涉疑者告許 相誣謂傳日趙
 廣漢受使許民技匿名 謂匿姓名潛犯名以
 書使人相告許民技匿名 謂匿姓名潛犯名以
 誣人匿名者反坐謂其罪而罪之者 誣告
 謂造虛詞情規悖逆 悖逆謂聲怒相拒
 謂善平人者唐突日咆悖 不順處分者 告
 謂在日誣於罪也 咆悖謂聲怒相拒
 觸竹謂輕詞也 王莽陳告敷告日陳
 訊謂仲其詞理也 王莽陳告敷告日陳
 攻謂煩不理告訊者 莽陳告敷告日陳

稱姦謂婦犯非 稱孕素問日女子二七而
 而天突絕又律義日婦人五十五以上不
 復乳育故婦人年十四以下五十以上不
 稱孕保辜指保辜者即保其罪名也 謂傷
 者各依殺論其在限外及在伏辜
 限內以他故死者各依本限及在伏辜
 謂伏其陳繳謂別錄日相攀也漢劉茶煩
 罪也其陳繳謂別錄日相攀也漢劉茶煩
 謂詞訟也愆犯 設觸日愆犯 冤枉冤以直
 而詞訟也愆犯 設觸日愆犯 冤枉冤以直
 日在結案漢益堂傳結竟其罪卸通償
 命配報也決罰 贖罪日罰歸結 杜絕也
 歸斷謂事應究 裁斷謂剖決也漢將軍
 竟謂事應究 裁斷謂剖決也漢將軍
 公月正集上
 三



午作各召保謂安養也知在謂常川羈管
謂寄留隨衙謂逐牛其
以養也隨衙謂逐牛其

推鞠

鞠問推鞠其情狀曰鞠推問有言事類推已
則而歸問指歸曰歸而問指歸曰歸審問是非
再須詳情而成謂歸案錄問音慮思也疑也
不恨文審問者謂未問訪廉
成必文審問者謂未問訪廉
問即詢問也昔侯生幾案問謂未問訪廉
案而問者謂未問訪廉考問謂未問訪廉
皇案問諸生謂未問訪廉

訊問謂事有疑似理合訊究而追問謂
應追謂事有疑似理合訊究而追問謂
而問者謂事有疑似理合訊究而追問謂

謂雖有謂事有疑似理合訊究而追問謂
謂雖有謂事有疑似理合訊究而追問謂
謂雖有謂事有疑似理合訊究而追問謂

由而問者謂事有疑似理合訊究而追問謂
由而問者謂事有疑似理合訊究而追問謂
由而問者謂事有疑似理合訊究而追問謂

須而問者謂事有疑似理合訊究而追問謂
須而問者謂事有疑似理合訊究而追問謂
須而問者謂事有疑似理合訊究而追問謂

而而問者謂事有疑似理合訊究而追問謂
而而問者謂事有疑似理合訊究而追問謂
而而問者謂事有疑似理合訊究而追問謂



謂推其罪也晉舉問謂偶有愆犯必
書云問法有罪也長盤問謂再三理問
聚問謂大辟案成者蓋事之有理如物
謂治獄審鞫通稱也蓋事之有理如物
之有抵償之於中察而知之曰情平友
情狀發之於外見而知之曰狀平友
囚覆奏使罪從輕也漢詳讞推究曰詳
矣太子錄囚多平反也漢詳讞推究曰詳
心不厭疑者雖文致於法而人研窮究
日所窮鍛鍊刑統釋文曰銀鍊成罪由
情日窮鍛鍊刑統釋文曰銀鍊成罪由
猶工治陶鑄成孰也雜鞫謂究覈訊掠
通監注疑獄均或事涉疑似傍無證見
答問也疑獄均或事涉疑似傍無證見

類

良賤孽產

貴賤身高位尊曰貴卑下無位曰賤刑統
良賤名編戶籍素本齊民謂之良賤戶
良賤倡復官私奴婢謂之賤刑統賦釋
人亦賤之賤小人口
監戶謂前代以未配隸相生或今朝配
斷按王戶是也其斷沒者雜戶謂前代
隸諸司課役者並部曲此等幼無所履
不同百姓之屬
以奴畜之別無戶籍唯隨本主籍貫若
此之類名爲部曲及其良成詐得通慶

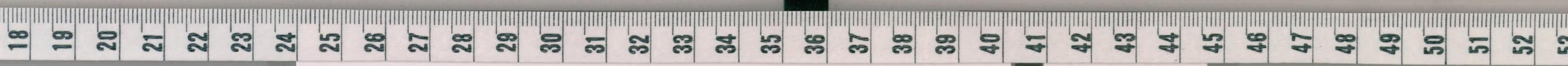


良客女謂婢姪放良并出妾倡優伎樂
諧戲曰優所謂伎店戶謂親當族舍及
樂歌舞之家也
佃客謂治田分媒保相托信任日保隨
身斷約年日債人指使者名爲童僕文
男子有鼻日奴童日僕女日口口謂被
妾皆從鼻僕者給事之人也躬口謂被
躬使之人古者以罪沒爲奴婢故有官
私奴婢之限荀子云雖復即奴婢也此
等並同資財故刑統賦曰稱人不及於
奴婢其所生子謂曰家生躬口者躬
口自買到躬口謂之重奴婢周禮日
王莽時此流亦同財產耳奴婢反女日
今通稱日私屬戶下戶隨謂奴婢放良籍貫津

貼差發游手唐李翱傳謂不好閑
業之惡少通鑑注間閭無賴年事產
謂之事家孳畜積藏蓄養日畜頭走牛
財謂之產孳畜積藏蓄養日畜頭走牛
馬之類曰頭蕃息謂之蕃畜產蕃殖頭息
種蕃日殖碾磴上語齏切磨上轉石也
邸店收藏物貨日邸賣物之處日店

勾稽

稽遲留滯日稽稽留謂合施行稽程謂事
限而不速日遲稽緩謂事應節速違慢事有違



他日透人境不能隔而透曰走物亡命脫其名籍而
漢陳平於深山迥澤者縱逸故放曰逸散
放謂之縱而放拒捍官事謂之拒捍拒敵
聚眾爭衡謂之拒捕就擒謂之拒捕抗
拒上不相當也拒捕撲捉撲捉數韻注捕謂之
擊也又根捉擒捕曰捉擒緝日急於捕捉
根尋窟拿以手捉取曰拿追襲捕逐日
復途掩人搜捕擒捉曰捕追捕也
不備曰襲搜捕擒捉曰捕追捕也

居家必用事類全集

卷二十

武令捕群盜掩捕乘其不備覆其追捕追討
治日追誅招收誘其來歸日招勾攝日勾
日取巡追往來察視日巡捕視捕謂巡
捕巡捉義捕同巡防加借禦者巡邏視
日巡遊偵日巡警謂常切嚴戒不虞也
日警夜等截謂沒追捕也粘縱謂尋逐也
方畧謂設法謂之方施謀也搜索謂求也搜檢
大索日搜尋察日檢謂如下類敗露刑甚露
私藏禁物必須搜檢之類敗露刑甚露
謂破其孤迫幽遠隱僻之所也拘執謂
形跡也

居家必用事類全集

卷二十



被捉得獲凡捕而見者得見謂見而獲
就喚喚呼也就勾義同就喚衷私窺避謂情有
者潛去

詐妄

詐欺謂行詐詐偽謂如紙筆之間詐謂如神鬼
傳謂如虛傳之意詐陷謂如津河深海橋形詐謂如
妄謂如人之語詐乘謂如乘船增乘謂如
奸謂如日詐乘謂如乘馬檀乘謂如乘舟
虛謂如日詐乘謂如乘馬檀乘謂如乘舟
乘謂如乘馬檀乘謂如乘舟

令人乘謂主司無閑同妄認謂事若
情則相遠內欺於心妄謂如妄謂如
虛謂如妄謂如妄謂如妄謂如
以謂如妄謂如妄謂如妄謂如
實謂如妄謂如妄謂如妄謂如
謂謂如妄謂如妄謂如妄謂如
惑謂如妄謂如妄謂如妄謂如
同謂如妄謂如妄謂如妄謂如
以謂如妄謂如妄謂如妄謂如
者謂如妄謂如妄謂如妄謂如
府謂如妄謂如妄謂如妄謂如
者謂如妄謂如妄謂如妄謂如
濫謂如妄謂如妄謂如妄謂如
濫謂如妄謂如妄謂如妄謂如

賊盜

公同年集一六
吳



錢糧造作

課程征稅之物曰課權酤謂官專其利也
應劭曰以木渡水曰權如水上設木渡
入示露歸官專其利不容利源散漫
也權鹽謂禁閉其專利總入權茶權鹽
同始於權醋魏劉放傳曰官取其原此
唐憲時權醋百姓爭錐力之利其原此
始散辦謂派令百姓辦納也後唐天成
輸錢五文許百姓自行造酒認辦備已
其錢隨稅徵納並不折色酒認辦備已
課還額也恢辦規畫曰恢包辦認辦備已
錢私利也撲買即包認糴買物辦之類
餘承利也

雜物錢穀禮注錢泉也其歲曰泉其行
曰買錢穀曰布取各流行無不遍也穀
者天產五穀也又管庫曰錢管倉財賦
曰谷如歷倉庫者謂曾任錢倉也財賦
錢幣曰財貢賦貢謂獻也賦謂地土所
田稅曰賦貢賦產方物也書曰在土作
貢稅賦法志曰稅以足食賦以足兵原
於三稅貌謂納其征稅也抽分即解取
代三稅貌謂納其征稅也抽分即解取
稅謂夏秋稅期五代以前收斂穀帛多
始定夏稅以六月秋包銀謂民納鈔包
稅以十月起徵也古幹脫謂轉運官錢
庸也絲線亦差發古幹脫謂轉運官錢
名規運謂以官本營利者左權貨曰寶
也規運傳曰規求無度也

易曰權韻注權者化也凡侵觀謂換奪
變化回易之物皆曰權貨侵觀謂換奪
犯界謂彼境之物沮壞止抑其政曰沮
換奪謂換先取也攪擾搖亂曰擾野乞謂
辦不_及侵欺謂辦多納少失陷謂不意
其額也侵欺謂辦已虧官也舍增羨其數
物侵使謂已徵到官未入舍增羨其數
也侵使謂已徵到官未入舍增羨其數
日增額外橫收謂非領辦正附餘數之
多餘日羨橫收謂非領辦正附餘數之
外增出剩餘也移易遷動官物曰移欺
益者謂藏匿借貸物以物假貸字從人從昔
隱謂藏匿借貸物以物假貸字從人從昔
假各人道所以不能無也凡以官物假
入雖輒服用觀玩而不能無也凡以官物假

借債字從代從貝凡資財貨賄之類皆
從貝者以其所利也假此官物利已利
入雖有還官之意不過從他物代之以
本已費故稱曰貨又從代者謂以物
替代尅落謂支多給少冒破謂巧作綠
也冒支謂假人姓名代濫支謂不應給
者物冒支給其物者也
盜用謂監臨主司朱收謂應係者而短
欠謂正數折欠虧短者拖欠謂延緩不
換易轉變曰換那換時暫移用曰那揭
借舉債曰借倍償謂其還也質易以物易
互相博易結攬謂兼合錢糧者飛鈔謂物不
換曰易結攬總一納官者飛鈔到官處



給收輕資謂本納糧能成就謂諸事辦
附者謂行教化紕薄終節不調日紕
務在成就謂日薄

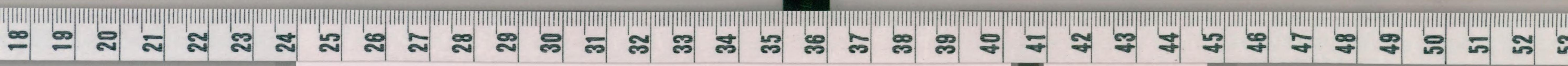
徵歛差發

追徵謂取索也追索謂追取也放支謂以物倚
問謂權行也住罷止也休也謂住支謂應
止住聽住徵謂應徵而止蠲放清除免
日蠲免謂包括除放賦歛征稅日賦收
率和雇兩順日租和買取物也和糴謂兩
也謂以物料投和織謂以絲頁和糴謂兩

物也粉造謂始建橫造謂類後也科敷斂
也日科敷齊歛借倩權時供給日借規措
轉借日規應副謂料度尋覓搜求日尋
供給謂以物打勘謂搜究理筭謂尋究
打筭包刮理筭差役謂量其力而科役
謂驗事力而徭役日徭又一身應當日
當日役也應役謂承當厮役謂有所職
役官稱職役謂身役吏卒人等稱身租

公月平集七

卷三



備納代納謂甲有所欠而事故輸納謂
人戶供輸發納謂官起進納謂以
納入官者發納發而納者進納謂以
貢於自納首納者而支納謂主司支科
納謂出納者閉納謂吏借納謂足者
納謂如倉庫短欠正糧就拘納謂應收
故在外倉納別謂非原物而以均納
謂欠官物而於同納徵者或有受納
謂受納官物者均納謂收司兩
平者獻納謂以官輸納糶糧增納
收者中納謂以諸物投折納謂以別
者中納賣於官者折納謂以別物折納

者估納人財產物估計欠帶納謂如
鼠之類投納謂本無拘制而撥納
錢却投納謂官錢可償納謂自欠少而
以就投納謂官錢可償納謂自欠少而
納謂正物其餘者賣納謂以物易
納謂一處錢對納謂兩官者出納
者追納謂如應支八分而支類沒納
錢物及不給納主入納謂入此出彼
類截納謂本應赴遠而推納謂推及
人者繳納謂引之類用畢繳納者折納
納者繳納謂引之類用畢繳納者折納

隻損折損 謂房舍倒交納 謂兩利 出納有違
謂重受輕出及當出而不出 寄納 謂將
新物應給上物而受下物者
收貯者 寄

體量

收頓 謂安放收貯 謂積藏收受 謂納也寄
收 謂附留也 附收 謂未作正稽攷 稽攷
致考較 謂稽察其比附 依憑為則 曰比
比較 謂相並也 比對 兩相對會計 謂總合
也 檢視 謂看視也 檢量 謂度量也 檢察 謂察
也

非檢踏 謂親履也 檢覈 謂體究也 估計 謂估
直計其計料 謂量度也 分揀 謂辨別也 相視
數目也 體覆 謂覆也 發落 謂散付也

禁制

私造 謂兵器之類 私有 謂兵器禁書之類
賭撲 謂起盜以取財也 禁書 謂天文圖 鐘禁
刑統云 閉門鼓後 開門鼓前 謂之犯夜
唐韋末 貽詩曰 三條燭後 鐘初動 姦此
則唐已 有屠宰 殺物曰宰 漏泄 謂走透
鍾禁矣

雜類

必用事類十六

必用事類十六

全



訟章

承襲日訟
改交日華
昧爽禮記云昧爽而朝謂
之前五深文拘刻也漢張湯等定刑餘

罪人輕賊之名也齊威王使計構謂巧
孫臏為將辭以刑餘之人始畫絕日終

久也王莽謂始終猶四時至文盡也
文致其罪始終

首尾首者始也經手謂始當管其事者
尾者終也經手不限遠近但日經

手鄭重王莽傳非皇天所以鄭重降
符之意注鄭重猶煩也

梧謂不能生敬傾之義也項無狀人有
羽斬末義諸將莫敢枝梧無狀人有

無可竒掣肘謂事有阻礙無狀人有
謂心懷希望者左傳民曳倒憲宗命也

服事其上無觀覲
謂心懷希望者左傳民曳倒憲宗命也

為政九要自箴序

為政九要

倒聖德把持
寺碑不暴不理曰橫
橫者謂改貌從面也故曰面體
臣必加容貌以敬之故曰面體
向者謂改貌從面也故曰面體
放鵬俗語許人私者謂之放鵬
群錯草中有鵬毛則眾鳥毛羽
鵬性實眾故以許人私者比之
猶放鵬把鴈者譬獵者藉此以
安石用此彫字謂刻也今人以
鵬彫為刁未審孰是實伺識者

卷之六

三



四體百骸延周乎一身百揆萬務而成乎
一國為政之道不一也有政乎人才者
有政乎農畝者有政乎禮樂者有政乎
刑法者有政乎百工者然殊塗而同歸
萬慮而一致予童時於先太人賜號歸
明陽子篋笥中見一書曰自箴觀之數
百條聊記其節自不知始末誰作也近
為
天家創制垂統撫治萬民因書強記者

數十條庶裨後進者之為政云
特賜恒山皇極道院虛白處士河中心
菴趙素才卿書

因書第一

三皇聖紀盤古氏之君生而知之神而化
之身心形行踐不教而從不言而化
為政治民者使民巢居穴處隱避其風
雨也茹毛飲血養其飢渴也此為政民
之本也○古者包犧氏之王天下也仰

規俯察觀鳥獸之文畫卦造書以生文
籍也儷皮爲衣以待寒暑以佃以漁以
待庖廚也上棟下宇以待風雨也治民
飽煖是也○神農氏斲木爲耜採木爲
耒日中爲市貨財交易皇親耕后親織
以化天下使民不飢不寒是治民之本
也○黃帝治五氣蒸五種撫萬民安四
方平四海克九黎教萬民鑿井耕田教
農桑以爲治天下之大本也○帝堯之

時洪水橫流汜濫於天下草木暢茂禽
獸繁殖五穀不登堯獨憂之舉舜而敷
治焉一民饑曰我饑之一民寒曰我寒
之洪水九年民無菜色土階三尺茅茨
不剪恐勞民也知饑知寒知人是知天
下也○帝舜耕歷山人讓畔漁雷澤人
讓居一年成聚二年成邑三年成都教
民農桑始成其孝悌忠信管子曰禮義
生於富足盜賊起於貧窮○禹薄飲食

惡衣服膚毛不生惟水是治是愛民也
湯剪爪為牲惟兩是祈二王之聖德不
出乎救民于水火之中也○后稷教民
稼穡樹藝五穀五穀熟而人民育農業
茂而萬姓按堵也○周文王問太公曰
何為之寶公曰農桑為大寶玉次之心
菴曰三冬無衣而亡七白不食而死農
桑非寶而何○唐明宗問民苦樂馮道
引蠶處中詩對曰二月賣新絲五月糶

新穀醫得眼前瘡剗却心頭肉是有愛
民之心也○周世宗留意于農民刻木
為農夫蚕婦置於殿前晝夜不忘小人
之艱難漢唐以來一人而已

正心第二

天無心以天子為心天子無心以百姓心
為心百姓者百姓亦無心以萬民心
為心也得民心者可民為官失民心者
何足道哉○高不可欺者天也尊不可

欺者父也上不可欺者君也下不可欺者民也欺天欺父欺君欺民是名濫官汙吏也○公侯之職在上不驕驕者倨傲官吏賢善去矣不知君使臣以禮焉敬者敬重民也高而不危危者奪人妻女併人名位侵人田宅探入異物禍必危矣滿而不溢溢者遺逸政事沉湎滯色盤遊飛放奢侈宅園職必流矣富貴去矣身必賤矣悔必及矣○京府州縣

安寧公事不可增損更改動之必亂反受其殃見前政之能善加而遷之見前政之不善舒緩而更之此公侯之體也民心易搖而難安故也○公侯之職當求公正大忌求異政治名釣譽敗衆成已也要忠名者好訐告要高名者好詐偽要廉名者好聚斂要清名者好恠異不知重己身者不仁也好自大者不義也貪名譽者不智也是以君子不求異

政也

正内第三

官府衙院宅司三姑六婆往來出入勾引
廳角關節搬挑奸淫沮壞男女三姑者
卦姑尼姑道姑六婆者媒婆牙婆鉗婆
藥婆師婆穩婆斯名三刑六害之物也
近之為災遠之為福淨宅之法也犯之
勿怨風化自興焉○官府宅司但用諸
般物色金銀器皿珠玉犀象綾錦羅絲

食用物料招行人對面商量立支價錢
永無詞訟勿令夫人娘子親面買賣倒
換物色其受贓不可測也○公侯縣司
宅院子第即君女婿孫姪常令入學勿
使非時出入市肆飛放田野或欺騙良
人或密受饋獻抵撞貴官勾引關節惹
莫大之禍主人無緣得知糊突汙濫因
此失矣○州府司縣同正官大吏和驢
但于不繫利害小事上從下順尊主受

民自然成合若邊閔錢穀刑名公事違
錯於無人處款慢諫導陳其利害反復
咨稟再三陳說必自從政不失公私更
得和美此大事也既得和從不可虧贖

正婚第四

民間但有繼母小妻前婚後嫁多係不良
之人每每謀害正妻子孫若告抵觸生
分者不得便行受理密行體察得實別
作施行子孫亦同○民間父子兄弟不

和多因婢妾後婚并妯娌先後相爭家
財令封禁延遲日月勿斷日久自利不
傷親義○民間多招女婿其夫懦弱者
女多奸淫父母反索休離送官告說五
逆浮浪抵斷完聚並不許分離及將寫
休書人磨勘治罪永除此弊○民間夫
婦不和婦尋出路往往誣誤許媒翁伯
大人如淫之事大害風俗夫婦封禁連
月勿問暗行體察教唆之人必是奸夫

得實別作施行○民間夫妻不和背夫
逃走者女者反告翁婆並不得受理令
捕遠限搜捉日後自知依法治罪○夫
妻不和夫婿醜陋軟弱無病卒暴而死
者令巡尉鄉老保司用心密察多因奸
夫謀害毒藥厭鎮所殺最為急務大事
也○女有五不娶者五逆之家淫亂之
家犯死罪之家顛癘之家亡父母之家
子故多不良招惹詞訟也○女有七去

者一不順父母二無子嗣三犯淫亂四
妬忌五言語無定六竊盜家財七有惡
疾體臭者○婦人出嫁不可去者三有
所取無所歸投不去守翁婆三年孝服
滿不去先貧賤後富貴不去此人倫之
常法也

禁捕第五

停閑窩家沽屠破落戶酒肆茶房浴室兌
房妓館旅店勾欄庵舍軍旅卒屋水手



八月三集
場屋罷役弓手廟宇貧子打文窮漢若
識此徒萬無一失民自然安矣○盜行
時日巡尉須知十九二十二十三二
十五二十七二十九初一初二初三初
五初七冬年節日其餘畏月明不行也
及風陰煙霧蘆葦蒿荒黃昏味爽假此
之便也○捕盜抗拒敗走不得手去衣
領先拿其髮踏背立地不得肘膝胸前
七手五把及傷主人兵吏性命切要防

之○司縣破落戶潑底官往往造塩酒
麩宰殺牛馬開闔名房窩藏盜賊橫賽
神社記散酒食不畏國法嚴威禁治久
而自息○司縣約束賭博錢物然歸拔
牌打破買鬼雙陸象棋擲蒲搥關闕
置房幫閑子弟破壞良家窮極為盜也
禁之可矣○巡尉覺察行壇太僂佛牙
舍利妄作光明廟宇師巫託詐鬼神夜
聚曉散扇惑人戶惹叛亂生嘯聚連累

平人亦遭殺害禁約則可

正農第六

勸農為政周公曰穀不孰為饑菜不孰為
饑果不孰為荒牛不安農困一夫不耕
一家飢一婦不蚕一室寒養親祭祀租
稅差役則皆廢矣○農家殺牛食肉年
年瘡癘疾病牛能努力傷坤順之氣也
殺馬食肉歲歲蚕死桑枯馬為蚕父傷
天陽之氣雞豚狗彘羊猪鸕鴨二社冬

年足可養老祭祀矣○農家豪富置買
金銀頭面招賊榜文錦綉羅紈差發出
帖好賽神社非突橫禍大屋高房官兵
館驛輕車肥馬藉借生冤攀高接貴張
羅讐隙可逐一鄉一社立耆老教化民
也○諺云由人而窮窮者有十一要貧
學燒銀二要貧孝先門三要貧好相論
四要貧好移墳五要貧置寵人六要貧
陪女門七要貧要宅新八要貧酒賭類

九要貧實貴實十要貧好賽神其犯一者未有不貧也○又云人有十可富一可富孝親族二可富少奴僕三可富省追逐四可富効勤苦五可富不高屋六可富長忍辱七可富麗衣服八可富養六畜九可富多糞土十可富沒名目為之三五無不可富足也○公侯州郡常切用心罷不急之役無名之費及冗官繁吏民戶難以養贍可省費者即當罷

去莫大之便利民之要也○公侯之職當教文武醫卜士農工商道釋九流衣服不得過越奢侈僭易朝儀及堂亭屋宇橫費資財引惹盜賊當令勤儉于家助益豐富諺云萬民足則百姓富百姓足則邦國富邦國足則天下富有萬國咸寧在乎斯矣○民有五耻不畜者祭無牲不耕者祭無盂不蚕者身無衣不樹者棺無槨不績者喪

無裒○民為邦本有道之主以逸逸民
無道之主以樂樂身志驕業泰體逸農
安

急務第七

公卿伯之職治民酷虐治兵怯懦治身恕
已治事冗煩治家寒碎治政畏上一日
臨位必失職矣○桀紂秦煬破國亡家
心愛禽獸之食土木之材軍旅騁職官
室耕墾農夫不足於飽蚕婦不足於煖

不知王道四體不勤五穀不分稼穡不
識救麥不辨

為政第八

為政妄興功役橫起事端害州縣不過千
日害國者不過暮年害天下者不過十
旬自投坑井取禍之道也○為政在上
欺君在下誑民舞文弄法諭假像真因
公私惠仗勢行權辭辛憚苦口是心非
明退暗進何為政邪○為政好名者立

必用事類全集
其危身務名者殺身要名者害身賣名者敗身彰名者凶身若盡公幹事立政不召名而名自至矣○爲政功名官爵貨利聲色皆謂之私欲人情也然知足不貪知節不淫不露名不吊利人若不知必享天爵而子孫亦昌盛也○司縣到任體察奸細盜賊陰私謀害不明公事密問三姑六婆茶房酒肆妓館食店糖房馬牙解庫銀鋪旅店各立行老察

知物色名目多必得情密切告報不
知也

時利第九

教農民栽接園林廣種蔬菜拆洗涼衣多
作鞋脚挂備繩索農器鎌擔車仗飽飼
牛畜趁時布種不致荒閑田地○保庇
農民禁止諸色雜人遊樂甘閑乞覓投
散提繩把索三教九流師巫樂戲排揚
兵卒官吏不得聚歛搔擾誘說不惟吞

食民財大悞國家徭役利害甚大○二
麥三青一黃催督火速收斂般載上場
不分晝夜打碾子粒曝曬入倉方屬民
物山東吳不知孰麥青鈔自然子粒圓
實幽燕但過焦雨水頓放多十去其二
四矣○夏麥薄收火速勸諭多種蕎麥
黍谷豆晚田蔬菜果木皆借野菜勞豆
蓬子稊稗可備春首餓荒加力鋤鉋三
五次亦法倍收○十月收打蕎麥黍豆

積塚草藉以備官草牛食不致風雨拍
壞○勸諭豪富贖賑鰥寡孤獨老弱殘
患不致凍餒餓孳不尔申官存恤勸率
寺觀德行僧道安養使用兩便是補不
足而損有餘也○三冬人閑收斂乾桑
葉搭苦積聚以備蚕傷桑葉飼蚕亦成
救斂其方亦得絲錦大救生民蚕桑也
○神農形瘁堯癯瘦蠶黑禹胼胝伊尹
負鼎而于湯呂望鼓刀而入周百里奚

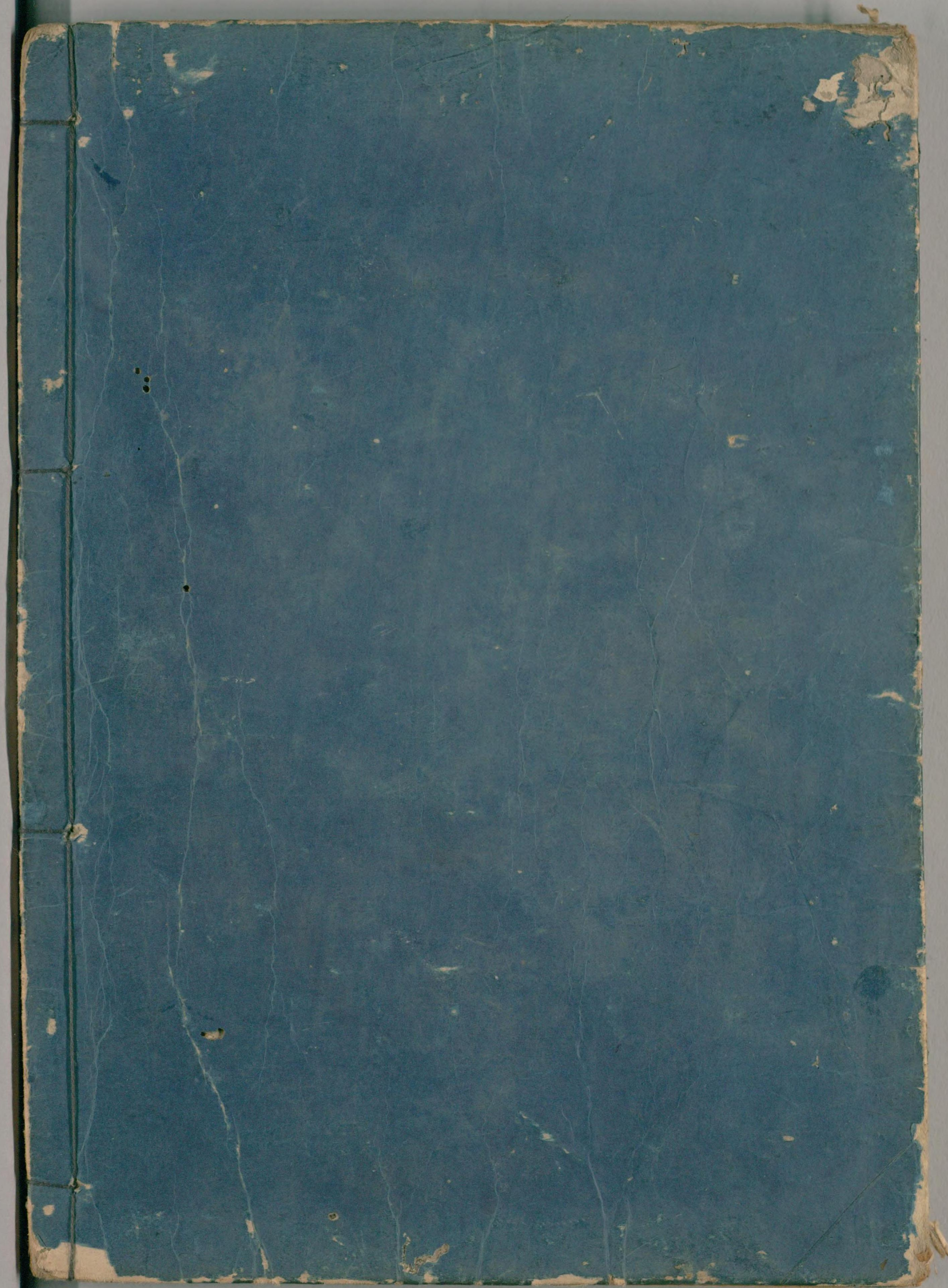
傳賈管夷吾束縛孔子無爰席墨子無黔突非貪祿將起民之利除民之害也自天子至於庶人四體不勤思慮不困於是求贍者未之有也○修身正家然後可以治人居家理然後可以長官民之所以生活衣與食也事於衣食即有功不周於衣食即無功帝王富其民霸王富其地危國富其吏治國者不足亡國困倉虛故曰上無事而民自富得民

力也○古有言冬飽則身温夏飽則身凉温涼時適人無疾殃○凡加賦歛妄興徭役織女農夫晝夜苦楚集草為舍容膝庇足夜寒無眠風霜砭骨數米而炊併日而食無廬可居無田可耕燒地而眠炙體而睡絲不期身谷不期腹深山曠野穹簷敗屋楮絮不温茅次不足因有營衣寒餓空腹○三王順民情固本民情欲壽生之而不傷民情欲富厚

父月手集
全集
乏而不困民情欲安扶之而不危民情
欲逸節力而不盡

居家必用事類全集辛集十六卷終





国立国会図書館 タイトル『居家必用事類全集10集20巻』 請求記号 032-Ky995

ガラス使用